



**GAZİ ÜNİVERSİTESİ  
BİLİMSEL ARAŞTIRMA PROJELERİ  
KOORDİNASYON BİRİMİ  
2019 - 2023  
DÖNEMİ GÜNCELLENMİŞ  
STRATEJİK PLANI**

**(Eylül 2022)**



**GAZİ ÜNİVERSİTESİ**  
**BİLİMSEL ARAŞTIRMA PROJELERİ**  
**KOORDİNASYON BİRİMİ**  
**2019 - 2023**  
**D Ö N E M İ G Ü N C E L L E N M İ Ş**  
**S T R A T E J İ K P L A N I**

**Gazi Üniversitesi Rektörlüğü**  
**06500 Teknikokullar**  
**ANKARA**

**Güncellenmiş Versiyon**

**Eylül (2022)**





GAZI ÜNİVERSİTESİ

*Gazili Olmak Ayıncalıktır.*

SUNUŞ.....	7
<b>I. BİR BAKIŞTA STRATEJİK PLAN.....</b>	<b>8</b>
<b>II. TEMEL PERFORMANS GÖSTERGELERİ.....</b>	<b>10</b>
<b>III. STRATEJİK PLAN HAZIRLIK SÜRECİ.....</b>	<b>12</b>
<b>IV. DURUM ANALİZİ.....</b>	<b>15</b>
4.1.Birim Tarihçe.....	16
4.2.2019-2023 Dönemi Stratejik Plan Değerlendirmesi.....	16
4.3.Mevzuat Analizi.....	18
4.4.Üst Politika Belgelerinin Analizi.....	19
4.5.Faaliyet Alanları ile Ürün ve Hizmetlerin Belirlenmesi.....	20
4.6.Paydaş Analizi.....	22
4.7.Kuruluş İçi Analiz.....	25
4.7.1.Organizasyon Şeması.....	25
4.7.2.İnsan Kaynakları Yetkinlik Analizi.....	28
4.7.3.Kurum Kültürü Analizi.....	30
4.7.4.Fiziki Kaynak Analizi.....	31
4.7.5.Teknoloji Bilişim Altyapısı Analizi.....	31
4.7.6.Mali Kaynak Analizi.....	34
4.8. Akademik Faaliyetler Analizi.....	35
4.9. Yükseköğretim Sektörü Analizi.....	37
4.10. GZFT Analizi.....	41
<b>V.GELECEĞE BAKIŞ.....</b>	<b>43</b>
5.1.Misyon.....	44
5.2.Vizyon.....	44
5.3.Hedefler.....	44
5.4.Amaç.....	44
5.5.Temel Değerler.....	44
<b>VI.FARKLILAŞTIRMA STRATEJİLERİ.....</b>	<b>45</b>
6.1.Konum Tercihi.....	46
6.2.Başarı Bölgesi Tercihi.....	46
6.3.Değer Sunumu Tercihi.....	46
6.4. Temel Yetkinlik Tercihi.....	46
<b>VII. STRATEJİ GELİŞTİRME.....</b>	<b>47</b>
7.1. Hedef Kartları.....	48
7.2. Maliyetlendirme.....	51
<b>VIII. İZLEME VE DEĞERLENDİRME.....</b>	<b>53</b>

## TABLolar DİZİNİ

Tablo 1 Temel Performans Göstergeleri Tablosu.....	11
Tablo 2 Mevzuat Analizi Tespiti Tablosu.....	18
Tablo 3 Üst Politika Belgelerinin Analizi.....	19
Tablo 4 Faaliyet Alanı-Ürün/Hizmet Listesi.....	20
Tablo 5 Paydaş Etki/Önem Matrisi.....	23
Tablo 6 Ürün Hizmet Matrisi.....	24
Tablo 7 İdari Personel Sayısı.....	28
Tablo 8 Sürekli İşçi Sayısı.....	28
Tablo 9 İdari Personelin Hizmet Süresi.....	29
Tablo 10 Sürekli İşçilerin Hizmet Süresi.....	29
Tablo 11 İdari Personelin Eğitim Durumu.....	29
Tablo 12 İdari Personelin Yaş Durumu.....	30
Tablo 13 Fiziki Kaynaklar.....	31
Tablo 14 Diğer Bilgi ve Teknolojik Kaynaklar.....	34
Tablo 15 Bütçe Giderleri.....	34
Tablo 16 Bütçe Gelirleri.....	34
Tablo 17 Akademik Faaliyet Analizi.....	36
Tablo 18 Sektörel Eğilim için PESTLE Analizi.....	37
Tablo 19 Güçlü ve Zayıf Yönler.....	41
Tablo 20 Fırsatlar ve Tehditler.....	41
Tablo 21 Tespitler ve İhtiyaçlar.....	42
Tablo 22 Değer Sunumu Belirleme Tablosu.....	46
Tablo 23 Hedef Kartı 1.....	48
Tablo 24 Hedef Kartı 2.....	49
Tablo 25 Hedef Kartı 3.....	50
Tablo 26 Tahmini Maliyet Tablosu.....	51

## ŞEKİLLER DİZİNİ

Şekil 1 Organizasyon Şeması.....	25
Grafik 1 Yıllar İtibariyle Personel Dağılımı.....	28
Grafik 2 İdari Personelin Eğitim Durumu.....	29
Grafik 3 İdari Personelin Yaş Durumu.....	30





## SUNUŞ

2547 Sayılı Kanun'un deęişik 58. maddesi gereęince kurulan Üniversitemiz Araştırma Fonu 2001 yılı sonuna kadar bu ad altında faaliyetini sürdürmüştür.

Yükseköğretim Kurumlarında öğretim üyeleri ve doktora, tıpta uzmanlık ya da sanatta yeterlilik eğitimini tamamlamış araştırmacılar tarafından yönetilen Bilimsel Araştırma Proje tekliflerinin

değerlendirilmesi, kabulü, desteklenmesi bunlara ilişkin hizmetlerin yürütülmesi, izlenmesi, sonuçlarının değerlendirilmesi ve kamuoyuna duyurulması ile ilgili usul ve esasları düzenlemek amacıyla, 10 Nisan 2002 tarih ve 24722 sayılı Resmi Gazete 'de yayımlanan "Yükseköğretim Kurumları Bilimsel Araştırma Projeleri Hakkında Yönetmelik" çerçevesinde Üniversitemiz Bilimsel Araştırma Projeleri Komisyonu'nun hazırlamış olduğu Gazi Üniversitesi Bilimsel Araştırma Projeleri (BAP)'nin hazırlama, değerlendirme ve izleme esaslarını düzenleyen yönergesi Senatamız tarafından kabul edilerek yürürlüğe girmiştir. Daha önce Araştırma Fonu olan proje birimimiz bu tarihten itibaren faaliyetlerine Bilimsel Araştırma Projeleri (BAP) adı altında devam etmeye başlamıştır. 26 Kasım 2016 tarih ve 29900 sayılı T.C Resmi Gazete 'de yayımlanan yeni yönetmelik ile 10 Nisan 2002 tarihli yönetmelik yürürlükten kaldırılmış ve yenisi yürürlüğe girmiştir.

Harcamalar 2002 Mali Yılı sonuna kadar 2886 Sayılı Devlet İhale Kanunu'na göre yapılırken, 2003 Mali Yılında 4734 Sayılı Kamu İhale Kanunu yürürlüğe girmiş Bilimsel Araştırma Projeleri Birimi de satın alma işlemlerini bu Kanun kapsamında yapmaya başlamıştır. Ancak 22 Nisan 2003 tarihli Kamu İhale Kurumu Tebliği gereğince Bilimsel Araştırma Projeleri 4734 Sayılı Kanun'un kapsamı dışında kalmıştır. Yükseköğretim Kurulu Başkanlığının, Üniversitemizin de katkılarıyla hazırlamış olduğu "Yükseköğretim Kurumları Tarafından 4734 Sayılı Kamu İhale Kanunu'nun 3. Maddesinin (f) Bendi Kapsamında Yapılacak İhalelere İlişkin Karar" 30.12.2003 tarihinde Resmî Gazete 'de yayımlanarak yürürlüğe girmiştir. Harcamalar bu usul ve esaslar çerçevesinde yapılmaktadır.

Cumhurbaşkanlığı Strateji ve Bütçe Başkanlığı Destekli (CSBB) Projeler, Ulusal Deprem Araştırma Programı (UDAP/AFAD) Projeleri ve Tarımsal Araştırmalar ve Politikalar Genel Müdürlüğü (TAGEM) projelerinin harcamaları da Bilimsel Araştırma Projelerinin usul ve esasları çerçevesinde yapılmaktadır.

Bilimsel Araştırma Projeleri (BAP), Cumhurbaşkanlığı Strateji ve Bütçe Başkanlığı Destekli Projeler (CSBB), UDAP/AFAD ve TAGEM projelerinin ödenekleri bu usul ve esaslar çerçevesinde takip edilmektedir. Bilimsel Araştırma Projeleri Koordinasyon Biriminde yürütülen projelere 2020 yılında Ankara Kalkınma Ajansı projeleri de dâhil edilmiştir. Bilimsel Araştırma Projeleri Koordinasyon Biriminde Üniversitemiz Öğretim Üyelerince yukarıda anılmış olan proje türlerinde hazırlanmış olan projelerin her türlü ihtiyacı anılan esas ve usuller çerçevesinde karşılanmaktadır. Türkiye Bilimsel ve Teknolojik Araştırma Kurumu Projeleri (TÜBİTAK) projelerinin harcamaları ise tamamen kendi usul ve esaslarına göre yapılmaktadır. 2022 yılı dördüncü çeyreğinde Türkiye Sağlık Enstitüleri Başkanlığı (TÜSEB) projeleri kabul edilmeye başlanmıştır.

Saygılarımla.

**Prof.Dr. Ramazan BAYINDIR**  
**Rektör Yardımcısı**





# I. BİR BAKIŞTA STRATEJİK PLAN

## MİSYON

Birimimizin bütçesinin hazırlanması, Cumhurbaşkanlığı Strateji ve Bütçe Başkanlığı Destekli (CSBB) Projeler, Ulusal Deprem Araştırma Programı (UDAP/AFAD) Projeleri, Tarımsal Araştırmalar ve Politikalar Genel Müdürlüğü (TAGEM) Projeleri, Türkiye Bilimsel ve Teknolojik Araştırma Kurumu (TÜBİTAK) Projeleri, Ankara Kalkınma Ajansı Projeleri, Türkiye Sağlık Enstitüleri Başkanlığı (TÜSEB) projeleri ve Bilimsel Araştırma Projeleri Komisyonu tarafından kabul edilen Bilimsel Araştırma Projelerinin yazışmaları, takibi, faaliyet raporlarının hazırlanması, projeler dahilinde, bursiyer ödemeleri, proje çalışanları ödemeleri, yolluk görevlendirmeleri ve ödemeleri, yapım işleri, her türlü mal ve hizmet alımının yurtiçi ve yurtdışı satın alımları ve ödemelerini mevcut yasal mevzuatlar çerçevesinde gerçekleştirerek, üniversitemizin bilimsel anlamda topluma liderlik yapabilecek, milli, manevi, kültürel ve insani değerlere saygılı bireyler yetiştirmek; öncü araştırmalarla bilgiyi üreterek, paylaşarak ve hayata dönüştürerek toplumun yaşam boyu eğitim ve gelişim sürecine katkı sağlamayı görev edinmek.

## VİZYON

Bilimsel ve teknolojik gelişmelere açık, ekip çalışmasına önem veren, işinde en iyiye ulaşmaya üniversitemizin ulusal ve uluslararası saygın ve öncü bir üniversite olma vizyonu doğrultusunda hazırlanmış disiplinlerarası ve nitelikli araştırmaları ve girişimciliği önceleyen, gelişmelere açık, kaynakları etkin ve verimli kullanan, vereceği hizmet ile Üniversitemizde güvenilir, tutarlı, çağdaş, şeffaf, yenilikçi, paylaşımcı örnek bir Birim olmak.

## HEDEFLER

Üniversitemizin belirlemiş olduğu misyon, vizyon ve hedefler doğrultusunda, üniversitemizin ve ülkemizin faydası için her türlü bilimsel projeye destek vermek. Üniversitemizin bilimsel alandaki çalışmalarına mali katkıda bulunarak akademik alandaki gelişime destek olmak.

## AMAÇ

Üniversitemizin misyon, vizyon ve hedefleri doğrultusunda birimimize verilen görev ve sorumlulukları, yasal mevzuatlar çerçevesinde şeffaf bir şekilde yerine getirmek.

## TEMEL DEĞERLER

- Kurum/Birim kültürünü benimseyerek teknolojik yeniliklere açık olmak,
- Bilgi paylaşımını desteklemek,
- Bilimsel desteklerin verilmesi aşamasında herkese eşitlik ilkesini benimsemek,
- Birim personelimizin ekip çalışmasını benimsemesine olanak sağlamak,
- Mali süreçlerin yürütülmesinde güvenilir ve şeffaf olmak,
- Birim işlerini mevzuatlar çerçevesinde gerçekleştirmek.



## II.

# TEMEL PERFORMANS GÖSTERGELERİ

# Tablo 1 Temel Performans Göstergeleri Tablosu

PLAN DÖNEMİ BAŞLANGIÇ DEĞERİ (2020)	TEMEL PERFORMANS GÖSTERGELERİ	PLAN DÖNEMİ SONU HEDEFLENEN DEĞERİ (2023)
17.941.065,46	PG.1.1.1. İlgili yılda diğer Kamu kurum/kuruluşlar tarafından desteklenen Dış Kaynaklı (tamamlanan, devam eden dahil) proje harcaması (CSBB, TAGEM, TÜBİTAK, TÜSEB, Kalkınma Ajansı, UDAP/AFAD)	152.963.310,91
96.091.523,11	PG.1.1.3. İlgili yılda diğer Kamu kurum/kuruluşlar tarafından desteklenen Dış Kaynaklı (tamamlanan, devam eden dahil) projelere gelen ödenek (CSBB, TAGEM, TÜBİTAK, TÜSEB, Kalkınma Ajansı, UDAP/AFAD)	261.320.535,73
12	PG.1.1.1. İlgili yılda diğer Kamu kurum/kuruluşlar tarafından desteklenen Dış Kaynaklı projelerde, yıl içinde eklenen proje sayısı (CSBB, TAGEM, TÜBİTAK, TÜSEB, Kalkınma Ajansı, UDAP/AFAD)	44
12	PG.1.1.3. İlgili yılda diğer Kamu kurum/kuruluşlar tarafından desteklenen Dış Kaynaklı projelerde, yıl içinde tamamlanan proje sayısı (CSBB, TAGEM, TÜBİTAK, TÜSEB, Kalkınma Ajansı, UDAP/AFAD)	12
6.408.265,03	PG.1.1.2. İlgili yılda Bilimsel Araştırma Projeleri tarafından desteklenen İç Destekli (tamamlanan, devam eden dahil) proje harcaması	62.773.183,78
66.617.428,27	PG.1.1.4. İlgili yılda Bilimsel Araştırma Projeleri tarafından desteklenen İç Destekli (tamamlanan, devam eden dahil) proje bütçesi	130.661.760,49
191	PG.1.1.2. İlgili yılda Bilimsel Araştırma Projeleri tarafından desteklenen İç Destekli projelerde, yıl içinde eklenen proje sayısı	300
111	PG.1.1.4. İlgili yılda Bilimsel Araştırma Projeleri tarafından desteklenen İç Destekli projelerde, yıl içinde tamamlanan proje sayısı	239



# III.

## STRATEJİK PLAN HAZIRLIK SÜRECİ



Bilimsel Araştırma Projeleri Koordinasyon Birimimizin 2019-2023 Dönemi Stratejik Plan hazırlık süreci altı aşamalı olarak yürütülmüştür.

Bunlar;

- 1- Bütçe çalışmaları
- 2- Proje dönemleri
- 3- Proje kabulleri
- 4- Proje harcamaları
- 5- Proje sonuçları

6- Projeler dışında Bilimsel Araştırma Projeleri Koordinasyon Birimi içerisindeki diğer günlük rutin çalışmalardır.

Bilimsel Araştırma Projeleri Koordinasyon Birimi kalite ekibi 4 sorumlu personel ve 1 birim sorumlusundan oluşmaktadır.

Birim Amiri / Birim Kalite Sorumlusu

Arif ÖZDEMİR

Sorumlu Personel

Aysel KALKAN

Sorumlu Personel

Fatma AKSOY ÇAĞLAR

Sorumlu Personel

Sinan AYDOĞDU

Sorumlu Personel

Yeşilay ÜNAL

Kalite ekibi Üniversitemiz Strateji Geliştirme Kurulunun belli dönemlerde yapmakta olduğu toplantılara katılım sağlamakta, birimizin misyon, vizyon, amaç ve hedeflerini güncelleyerek belirlenen amaç ve hedeflere ulaşma yöntemleri ile performans hedeflerini, performans göstergelerini belirleyerek maliyetlendirme/bütçelendirme çalışmalarını yapmaktadır. 2020, 2021 yıllarında birimiz 2019-2023 Stratejik Planını, yeniden gözden geçirerek güncellemiştir.



Bilimsel Araştırma Projeleri Koordinasyon Birimizin 2022-2023 Dönemi Stratejik Plan hazırlık süreci, 2022 yılı ocak ayında başlamış olup, ilk güncelleme 2022 yılı temmuz ayında, ikinci güncelleme 2022 yılı ekim ayında tamamlanarak, birimiz web sayfasından kamuoyu ile paylaşılmıştır.



# IV. DURUM ANALİZİ



#### 4.1 Birim Tarihçe

Gazi Üniversitesi Bilimsel Araştırma Projeleri Birimi 2547 sayılı Yükseköğretim Kanunu'nun 4684 sayılı Kanunla değişik 58.maddesi ve 10.04.2002 tarih ve 24722 sayılı Resmi Gazetede yayımlanan“Yükseköğretim Kurumları Bilimsel Araştırma Projeleri Hakkında Yönetmelik”uyarınca, (26.11.2016 tarih ve 29900 Sayılı Resmi Gazetede yayımlanan Yükseköğretim Kurumları Bilimsel Araştırma Projeleri Hakkında Yönetmeliğin düzenlenerek yeniden yayımlanmıştır.) Gazi Üniversitesi öğretim üyeleri ve doktora, tıpta uzmanlık ya da sanatta yeterlilik eğitimini tamamlamış araştırmacılar tarafından yönetilen, Bilimsel Araştırma Proje tekliflerinin değerlendirilmesi, kabulü, desteklenmesi bunlara ilişkin hizmetlerin yürütülmesi, izlenmesi, sonuçlarının değerlendirilmesi ve kamuoyuna duyurulması ile ilgili usul ve esasları düzenlemek amacıyla, kurulmuştur.

#### 4.2 2019 - 2023 Dönemi Güncellenmiş Stratejik Planının Değerlendirilmesi

Üniversitemiz 2019-2023 Dönemi Stratejik Planı 22 Temmuz 2019 tarih ve 91011 sayılı Rektörlük Makamı Oluru ile kabul edilerek www.gazi.edu.tr adresinde kamuoyu ile paylaşılmış ve Strateji Geliştirme Daire Başkanlığı'nca 08.10.2019 tarih ve E.125094 sayılı yazı ile birimize bildirilmiştir. Bundan sonraki süreçte **Bilimsel Araştırma Projeleri Koordinasyon Birimi 2019-2023 Dönemi Stratejik Planı**, üniversitemizin stratejik planında belirlemiş olduğu amaç, hedef, performans göstergeleri ile uyumlu olacak şekilde ve *“Üniversiteler İçin Stratejik Planlama Rehberi”*nde belirlenen kriterler de dikkate alınarak 2021 yılı ocak ayında hazırlanarak birim web sayfasında yayımlanmıştır. **Bilimsel Araştırma Projeleri Koordinasyon Birimi 2019-2023 Dönemi Güncellenmiş Stratejik Planı** ise 2021 yılı aralık ayında birim web sayfasında yayımlanmıştır.

2019-2023 birim stratejik planının üniversitemiz stratejik planı ile uyum içerisinde olmasına özen gösterilerek, **“Bilimsel Araştırma Projeleri Koordinasyon Birimi 2022-2023 Dönemi Güncellenmiş Stratejik Planı”** 2022 yılı temmuz ayında birim web sayfasında yayımlanmıştır.

**“Bilimsel Araştırma Projeleri Koordinasyon Birimi 2022-2023 Dönemi Güncellenmiş Stratejik Planı”** 2022 yılı eylül ayında tekrar güncellenerek 2022 yılı aralık ayında birim web sayfasında yayımlanmıştır.

Birimimiz stratejik planı hazırlanırken birim faaliyet raporumuzdaki güncel bilgilere yer verilmiştir.

*Birimimizin 2021 faaliyet raporunda da yer alan; Kurum içi ve diğer kurum kuruluşlar ile ortak yürütülen projelerin sayısını artırmak amacıyla belirlenmiş olan stratejik hedeflerden;*

*“Proje sunmak isteyen öğretim elemanlarına otomasyon sisteminin verimliliğini ve güncelliğini sağlamak”* hedefi fazlasıyla gerçekleştirilmiştir. 2020 yılı sonunda satın alınan Gazi Üniversitesi Proje Süreçleri Yönetim Sistemi “BAPSİS” 2021 yılı başında uygulamaya konularak, üniversitemiz öğretim elemanları/üyeleri'nin kullanımına sunulmuştur.

Öğretim üyelerinin programı etkin ve verimli kullanabilmesi için gerekli destek sağlanmış, tanıtımlar yapılmıştır. Karşılaşılan sorunlar için belli bir süre bir birim personeli konu için görevlendirilmiş ve [bap@gazi.edu.tr](mailto:bap@gazi.edu.tr) bu konu için hizmete sunulmuş sürekli hale getirilmiştir.

**“Yürütülen projelerin mali kaynaklarını en etkin şekilde kullanmak”** hedefinin de gerçekleşmesi için Bilimsel Araştırma Projeleri Koordinasyon birimi personeli ile Strateji Geliştirme Dairesi Başkanlığı personeli uyum içerisinde çalışmıştır. Bilimsel Araştırma Projeleri Koordinatörü ödeme evraklarının sistem üzerinden düzenli ve hata payı en aza indirgenmiş şekilde gönderilmesini sağlamış birim personeline her konuda destek vermiştir.

**“Kurum içi ve diğer kurum-kuruluşlar ile ortak yürütülen projelerin başarıyla tamamlanmasını sağlamak”** hedefi de başarılı bir şekilde yönetilmiştir. Kurum içi projelerin tamamlanması işlemlerinde Bilimsel Araştırma Projeleri Komisyonu haftalık olarak toplanmış proje çıktılarını değerlendirmiştir. Bilimsel Araştırma Projeleri Koordinasyon Birim personeli sonuçlandırılması gereken projelerde süresi geçen proje olmaması için azami özeni göstermiştir. Süresi geçen proje olur ise EBYS üzerinden proje sahiplerine yasal mevzuatlar çerçevesinde ihbar yazışmalarıyla sürecin hızlanması sağlanmış ve gerekli işlemler yapılmıştır. Diğer kuruluşlar ile ortak yürütülen projelerde kuruluşların belirlemiş olduğu sonuç takvimleri takip edilmiş ve öğretim elemanlarına birimdeki işlemlerinde gerekli kolaylık sağlanmıştır.

**Kurum içi ve diğer kurum kuruluşlar ile ortak yürütülen projelerin sayısını artırmak amacıyla belirlenen hedeflerden; “Kurum içi ve diğer kurum-kuruluşlar ile ortak yürütülen projelerin başarıyla tamamlanmasını sağlamak” mevcut hedeflerimiz arasında yer almaktadır.**

**Bilimsel açıdan Üniversitemize katkı sağlayabilecek projelere öncelik vermek;** amacı için belirlenen “yıl içerisinde belirli sayıda projeyi desteklemek” ve “öncelikli alan projelerini belirli sayıya ulaştırmak” hedefleri için azami özen gösterilmiştir. Bilimsel Araştırma Projeleri Komisyonu tarafından yönergemize yeni proje çeşitleri eklenmiş, senatodan geçirilerek 2022 yılı içerisinde 2(iki) defa “Güdümlü Proje” çağrısı, 1(bir) defa 2022 yılı “ADEP” proje çağrısı, 1(bir) defa 2023 yılı ADEP proje çağrısına çıkmıştır. Üniversitemizin tüm birimlerine yazılı olarak bildirilmiş ve birim web sayfasında da yayımlanmıştır. Açılan yeni proje türleri ile ilgili proje başvuruları alınmış ve yürütülmeye başlanmıştır.

**Araştırma Üniversitesi kapsamında kalabilmek için yeterli sayıda projeyi destekleyebilmek;** amacı için belirlenen hedeflerden **“Desteklenen projelerde belirli sayıda yayın yapılmasını zorunlu kılmak”** hedefi için Bilimsel Araştırma Projeleri (BAP) Koordinasyon Birimi Gazi Üniversitesi Uygulama Esasları ve Araştırmacı Bilgilendirme Kılavuzu içerisinde güncellenmiş, öğretim elemanlarına/üyelerine mail ve telefon aracılığı ile bilgi verilmiş, birim web sayfasından da paylaşılmıştır.

**Aynı amaç doğrultusunda belirlenen “Yayını olan öğretim elemanlarının proje bütçesini artırmasına olanak sağlamak”** hedefi içinde gerekli olan yasal düzenlemeler yapılmış, 2022 yılı Bilimsel Araştırma Proje limitleri artıyeni düzenlenmiş ve artırılmıştır. Öğretim elemanları/üyeleri verilerini AVESİS üzerinden güncellediklerinde BAPSİS’te, o yıl için açıklanan proje bütçe limitlerinin %75 oranında fazlaya varabilecek şekilde proje desteği sağlanmıştır. Ayrıca Performansa Dayalı Proje türü uygulamaya alınarak Fen, Sosyal ve Sağlık alanlarında ilk 10’a giren öğretim elemanları/üyelerine 75.000.-TL (YetmişbeşbinTürkLirası) proje desteği verilmesi uygulamasına başlanmıştır.

2019-2023 Stratejik Plan çalışmalarının hazırlığı aşamasında; uygulanmakta olan stratejik planda hedeflerin bir kısmı belirlenenin üzerinde gerçekleşmiş ve bir kısmı da tamamlanmıştır. Tüm bu amaç ve hedefler doğrultusunda hareket ederek birimizin ilk planla elde ettiği bilgi birikimi, tecrübe ve başarıları yeni plana aktararak, sürekli iyileştirme ve geliştirmeler yapılarak, Birimizin stratejik amaç ve hedefleri gelişen güncel yasal mevzuatlar çerçevesinde ve gereklilik haline göre güncellenmiş ve Performans Hedef Gösterge Tablosu ile hedef kartlarında ayrıntılı olarak verilmiştir.

### 4.3. Mevzuat Analizi

## Tablo 2. Mevzuat Analizi Tespit Tablosu

<p><b>YASAL YÜKÜMLÜLÜK</b></p>	<p>Gazi Üniversitesi öğretim üyeleri ile doktora, tıpta/dış hekimliğinde/eczacılıkta uzmanlık ya da sanatta yeterlik eğitimi tamamlamış araştırmacılar tarafından hazırlanan ve desteklenmesi için Komisyona sunulan bilimsel araştırma proje önerilerinin değerlendirilmesi, kabulü, desteklenmesi; bunlara ilişkin hizmetlerin yürütülmesi, izlenmesi, sonuçların değerlendirilmesi ve kamuoyuna duyurulması ile ilgili usul ve esaslar ile diğer hususları belirlemek,</p>	<p>Bilimsel Araştırma Projeleri Koordinasyon Birimi: Bilimsel Araştırma Projeleri Komisyonunun sekreteryaya hizmetlerinin yürütülmesi, bütçe ödeneklerinin özel hesaba aktarılması, özel hesaba ilişkin iş ve işlemlerin yürütülmesi ve yükseköğretim kurumu araştırmacılarının görev aldığı ulusal ve uluslararası organizasyonlarca desteklenen projelerin ilgili mevzuatla belirlenen süreçlerinin yürütülmesi, izlenmesi, teşvik ve koordine edilmesi, yükseköğretim kurumu araştırma performansının ölçülmesi, değerlendirilmesi ve araştırma politikalarının belirlenmesiyle ilgili faaliyetlerin yürütülmesi ve üst yöneticinin bilimsel araştırma projeleri ile ilgili olarak vereceği diğer görevleri ilgili birimlerle koordine halinde yürütmekle sorumlu birimi,</p>
<p><b>DAYANAK</b></p>	<p>1/11/1981 tarihli ve 2547 sayılı Yükseköğretim Kanununun 4 üncü maddesinin birinci fıkrasının c bendi, 58 inci maddesinin b fıkrası ile Ek 28 inci maddesine 26/11/2016 Tarihli Yükseköğretim Kurumları Bilimsel Araştırma Projeleri Hakkında Yönetmeliğe ve 26/01/2018 Tarih ve 30313 sayılı ve 16.07.2020 tarih ve 31187 sayılı Resmi Gazetelerde yayımlanan Yükseköğretim Kurumları Bilimsel Araştırma Projeleri Hakkında Yönetmelikte Değişiklik Yapılmasına Dair Yönetmelikler.</p> <p>Üniversitemiz Senatosunun 30.12.2020 tarih ve 2020/224 sayılı kararı ile kabul edilerek yürürlüğe girmiş ve Üniversitemiz Senatosunun 01.07.2022 tarih ve 2022/218 sayılı kararı ile 9/n maddesi eklenerek güncellenmiş olan “Gazi Üniversitesi Bilimsel Araştırma Projeleri Uygulama Yönergesi”</p>	<p>1/11/1981 tarihli ve 2547 sayılı Yükseköğretim Kanununun 4 üncü maddesinin birinci fıkrasının c bendi, 58 inci maddesinin b fıkrası ile Ek 28 inci maddesine 26/11/2016 Tarihli Yükseköğretim Kurumları Bilimsel Araştırma Projeleri Hakkında Yönetmeliğe ve 26/01/2018 Tarih ve 30313 sayılı ve 16.07.2020 tarih ve 31187 sayılı Resmi Gazetelerde yayımlanan Yükseköğretim Kurumları Bilimsel Araştırma Projeleri Hakkında Yönetmelikte Değişiklik Yapılmasına Dair Yönetmelikler.</p> <p>Üniversitemiz Senatosunun 30.12.2020 tarih ve 2020/224 sayılı kararı ile kabul edilerek yürürlüğe girmiş ve Üniversitemiz Senatosunun 01.07.2022 tarih ve 2022/218 sayılı kararı ile 9/n maddesi eklenerek güncellenmiş olan “Gazi Üniversitesi Bilimsel Araştırma Projeleri Uygulama Yönergesi”</p>

<b>TESPİTLER</b>	Birimimiz haftalık olarak Bilimsel Araştırma Projeleri Komisyonunda yükümlülükleri ile ilgili kararlar alıp uygulamaktadır	Birimimiz projelerin tüm süreçlerini başarıyla tamamlamaya özen göstermektedir.
<b>İHTİYAÇLAR</b>	Teknolojik gelişmelere çağa ayak uydurabilmeli ve personelin eğitimine destek sağlanmalıdır.	Mevzuat ve süreçler konusunda yapılan yenilikler ve değişiklikleri uygulayabilmek adına Bilimsel Araştırma Projeleri Koordinasyon birim personelinin gerekli konularda eğitimlere katılımı sağlanmalıdır.

#### 4.4 Üst Politika Belgelerinin Analizi

Stratejik planlama sürecinde On Birinci Kalkınma Planı (2019-2023) Üst politika belgeleri analizine Tablo 3'te yer verilmiştir.

## Tablo 3 Üst Politika Belgesi Analiz Tablosu

Üst Politika Belgesi	İlgili Bölüm/Referans	Verilen Görev/İhtiyaçlar
On Birinci Kalkınma Planı (2019-2023)	350.4.	Araştırma altyapılarının, özel sektör Ar-Ge merkezleri ve kamu Ar-Ge birimleri ile işbirliği içinde oluşturduğu yüksek teknoloji platformlarının ticarileşme potansiyeli yüksek araştırma projeleri, Mükemmeliyet Merkezleri Programı kapsamında desteklenecektir
	440.1.	Üniversitelerin Ar-Ge altyapılarının güçlendirilmesi ve bilimsel araştırma projelerinin nicelik ve nitelik olarak geliştirilmesi için tahsis edilen bütçe kaynakları artırılabilecektir.

#### 4.5 Faaliyet Alanları ile Ürün ve Hizmetlerin Belirlenmesi

Birimimizin sunduğu ürün ve hizmetler (burs, bilimsel toplantılar, etkinlikler, etkinliklere katılan araştırmacı sayısı) Tablo 4'te ayrıntılı olarak gösterildiği üzere dört faaliyet alanında değerlendirilmiştir.

### Tablo 4 Faaliyet Alanı-Ürün Hizmet Listesi

FAALİYET ALANI	ÜRÜN/HİZMETLER													
EĞİTİM	2020 yılında UDAP/AFAD Projesinden burs verilen öğrenci sayısı		1											
	2021 yılında UDAP/AFAD Projesinden burs verilen öğrenci sayısı		1											
	2020 yılında TÜBİTAK Projelerinden burs verilen öğrenci sayısı		56											
	2021 yılında TÜBİTAK Projelerinden burs verilen öğrenci sayısı		65											
	2022 yılında* TÜBİTAK Projelerinden burs verilen öğrenci sayısı		65											
ARAŞTIRMA GELİŞTİRME	2020 yılında TÜBİTAK Projelerinden burs verilen Arş.Gör. sayısı		33											
	2021 yılında TÜBİTAK Projelerinden burs verilen Arş.Gör. sayısı		29											
	2022 yılında* TÜBİTAK Projelerinden burs verilen Arş.Gör. sayısı		27											
	2020 yılında Bilimsel Araştırma Projelerinden burs verilen öğrenci sayısı		21											
	2021 yılında Bilimsel Araştırma Projelerinden burs verilen öğrenci sayısı		47											
2022 yılında* Bilimsel Araştırma Projelerinden burs verilen öğrenci sayısı		26												
ARAŞTIRMA GELİŞTİRME	Düzenlenen Bilimsel Toplantılar, Etkinlikler		SEMPOZYUM						KONGRE					
	A: Ulusal B: Uluslararası		A			B			A			B		
	YIL		2020	2021	2022	2020	2021	2022	2020	2021	2022	2020	2021	2022
	Bilimsel Araştırma Projesi			1				1	8	2		2	2	
	TÜBİTAK Projesi			3					3	2		6		
	CSBB Projesi													
	Düzenlenen Bilimsel Toplantılar, Etkinlikler		KONFERANS						PANEL					
	A: Ulusal B: Uluslararası		A			B			A			B		
	YIL		2020	2021	2022	2020	2021	2022	2020	2021	2022	2020	2021	2022
	Bilimsel Araştırma Projesi		5	1	3	8		2						
	TÜBİTAK Projesi			1	6	4		5		1				
	CSBB Projesi		1			1								
	Düzenlenen Bilimsel Toplantılar, Etkinlikler		SEMİNER						DİĞER ETKİNLİKLER					
	A: Ulusal B: Uluslararası		A			B			A			B		
	YIL		2020	2021	2022	2020	2021	2022	2020	2021	2022	2020	2021	2022
Bilimsel Araştırma Projesi				10			10	9	3	3			3	
TÜBİTAK Projesi								3	1	6	2	1		
CSBB Projesi											12		2	

### Genel Etkinlik Toplamı

Yıl	Bilimsel Araştırma Projeleri (BAP)	TÜBİTAK	CSBB	102
2020	32	18	14	64
2021	9	9	0	18
2022	26	11	2	20

Diğer Etkinliklere Katılan Araştırmacı Sayısı		Sayısı
Arazi Çalışması		25
Bilimsel Faaliyet		4
Eğitim		14
Miting		3
Proje Çalışması		3
Proje Gelişim Toplantısı		6
Teknik Gezi		25
Toplantı / Ziyaret		27
Veri Toplama		15
<b>Toplam</b>		<b>115</b>

### Düzenlenen Bilimsel Toplantılara ve Etkinliklere Katılan Araştırmacı Sayısı

Yıl	Sempozyum		Kongre		Konferans		Panel		Seminer		Diğer* Etkinlikler		Genel Toplam
	A	B	A	B	A	B	A	B	A	B	A	B	
<b>2020</b>													56
CSBB Projesi					4	4							
<b>2021</b>													9
Bilimsel Araştırma Projesi	1		2	2	1						3		
TÜBİTAK Projesi	3	1	2		1		1				1	1	
<b>2022</b>													27
Bilimsel Araştırma Projesi		1			3	2						21	
TÜBİTAK Projesi					1								1
CSBB Projesi											2		2
<b>Genel Toplam</b>													<b>105</b>

#### GİRİŞİMCİLİK

Girişimciliğin desteklenmesi (Bilimsel Araştırma Projelerinin kabulü ve yürütülmesi, Cumhurbaşkanlığı Strateji ve Bütçe Başkanlığı Destekli Projeler, TAGEM Projeleri, TÜBİTAK Projeleri, (UDAP/AFAD) Ulusal Deprem Araştırma Programı Projeleri ve Kalkınma Ajansı Projelerinin yürütülmesi)

#### TOPLUMSAL KATKI

Sosyal faaliyetler (Burslar, Proje bazlı işçi istihdamı, Proje bazlı yurtiçi yurtdışı kongre, konferans, fuar, ziyaret, miting vb. görevlendirmelerin gerçekleştirilmesi)

\*2022 yılı verileri 01/01/2022-31/12/2022 tarihleri aralığını kapsamaktadır.

## 4.6 Paydaş Analizi

Bilimsel Araştırma Projeleri Koordinasyon Birimince yürütülmekte olan projelerde bağı olan kişiler, proje açısından öncelikli olabilecek olan gruplar ve kurum/kuruluşlardan;

### **Akademik Personel**

Gerçekleştirilmek istenen projeler için başlangıçtan tamamlanıncaya kadar geçen süre boyunca hizmet desteği ve bilgi paylaşımı

- ✓ Proje Önerilerinin Değerlendirmesi (Hakem), Proje Yürütücüsü, Proje Araştırmacısı

### **İdari Personel**

- ✓ Eğitim, Araştırma, Uygulama, Kurum Kimliği
- ✓ **Lisans, Yüksek Lisans, Doktora Öğrencileri ve Doktora Sonrası Araştırmacılar**
- ✓ Proje görevlerinde yer alma, Burs desteği, Bilgi paylaşımı

### **Gazi Üniversitesi Birimleri**

- ✓ Mevzuata uygun faaliyetlerde bulunabilmek için iş birliği ve teknik destek sağlanması,
- ✓ Hatasız ve gecikmesiz bütçeleme, satın alma işlemleri için iş birliği,
- ✓ Eğitim araştırma uygulama açısından

iç paydaş olarak değerlendirilmiştir.

### **Dış paydaş olarak;**

### **Gazi Üniversitesi Emekli Personel, Gazi Üniversitesi Mezunları**

- ✓ Eğitim, Araştırma, Uygulama, Kurum Kimliği

**Ankara Kalkınma Ajansı, Cumhurbaşkanlığı Strateji ve Bütçe Başkanlığı, İçişleri Bakanlığı Afet ve Acil Durum Yönetimi Başkanlığı (Ulusal Deprem Araştırma Programı), Türkiye Bilimsel ve Teknolojik Araştırma Kurumu (TÜBİTAK), Tarımsal Araştırmalar ve Politikalar Genel Müdürlüğü, Sanayi ve Teknoloji Bakanlığı, Hazine ve Maliye Bakanlığı, Türkiye Sağlık Enstitüleri Başkanlığı (TÜSEB)**

- ✓ Gerçekleştirilmek istenen projeler için başlangıçtan tamamlanıncaya kadar geçen süre boyunca bilgi paylaşımı ve finansal destek

### **Tedarikçiler, Özel Sektör Kuruluşları Firmalar**

- ✓ Proje faaliyetlerinde kullanılmak üzere talep edilen mal ve hizmetin belirlenmesi, ödeme işlemlerinin gecikmemesi

**Kamu İhale Kurumu, Sosyal Güvenlik Kurumu, Sağlık Bakanlığı, Göç İdaresi Başkanlığı, Ankara Valiliği**

- ✓ Araştırma, Eğitim, Uygulama Politika ve Stratejilerin birlikte belirleniyor olması

### **YÖK, Millî Eğitim Bakanlığı**

✓ Eğitim ve Yönetim açısından olarak değerlendirilmiştir.

# Tablo 5 Paydaş Etki/Önem Matrisi

PAYDAŞLAR İÇ PAYDAŞ	(İP) İÇ PAYDAŞ/ DIŞ PAYDAŞ (DP)	ÖNEM DERECESİ	ETKİ DERECESİ	ÖNCELİĞİ
Akademik Personel	İP	Yüksek	Güçlü	Birlikte Çalış
İdari Personel	İP	Yüksek	Güçlü	Birlikte Çalış
Gazi Üniversitesi Emekli Personel	DP	Yüksek	Zayıf	Çıkarlarını Gözet
Gazi Üniversitesi Mezunları	DP	Yüksek	Zayıf	Çıkarlarını Gözet
Lisans, Yüksek Lisans, Doktora Öğrencileri ve Doktora Sonrası Araştırmacılar	İP	Yüksek	Güçlü	Birlikte Çalış
Gazi Üniversitesi Birimleri	İP	Yüksek	Güçlü	Birlikte Çalış
Üniversiteler	DP	Yüksek	Güçlü	Birlikte Çalış
Ankara Kalkınma Ajansı	DP	Yüksek	Güçlü	Birlikte Çalış
Cumhurbaşkanlığı Strateji ve Bütçe Başkanlığı	DP	Yüksek	Güçlü	Birlikte Çalış
İçişleri Bakanlığı Afet ve Acil Durum Yönetimi Başkanlığı (Ulusal Deprem Araştırma Programı)	DP	Yüksek	Güçlü	Birlikte Çalış
Türkiye Bilimsel ve Teknolojik Araştırma Kurumu (TÜBİTAK)	DP	Yüksek	Güçlü	Birlikte Çalış
Tarımsal Araştırmalar ve Politikalar Genel Müdürlüğü	DP	Yüksek	Güçlü	Birlikte Çalış
Sanayi ve Teknoloji Bakanlığı	DP	Yüksek	Güçlü	Birlikte Çalış
Türkiye Sağlık Enstitüleri Başkanlığı (TÜSEB)	DP	Yüksek	Güçlü	Birlikte Çalış
YÖK	DP	Yüksek	Güçlü	Birlikte Çalış
Millî Eğitim Bakanlığı	DP	Yüksek	Güçlü	Birlikte Çalış
Özel Sektör Kuruluşları Firmalar	DP	Yüksek	Güçlü	Birlikte Çalış
Tedarikçiler	DP	Yüksek	Güçlü	Birlikte Çalış
Hazine ve Maliye Bakanlığı	DP	Yüksek	Güçlü	Birlikte Çalış
Kamu İhale Kurumu	DP	Yüksek	Güçlü	Birlikte Çalış
Sağlık Bakanlığı	DP	Yüksek	Güçlü	Birlikte Çalış
Sosyal Güvenlik Kurumu	DP	Yüksek	Güçlü	Birlikte Çalış
Göç İdaresi Başkanlığı	DP	Yüksek	Güçlü	Birlikte Çalış
Ankara Valiliği	DP	Yüksek	Güçlü	Birlikte Çalış



# Tablo 6 Ürün/Hizmet Matrisi

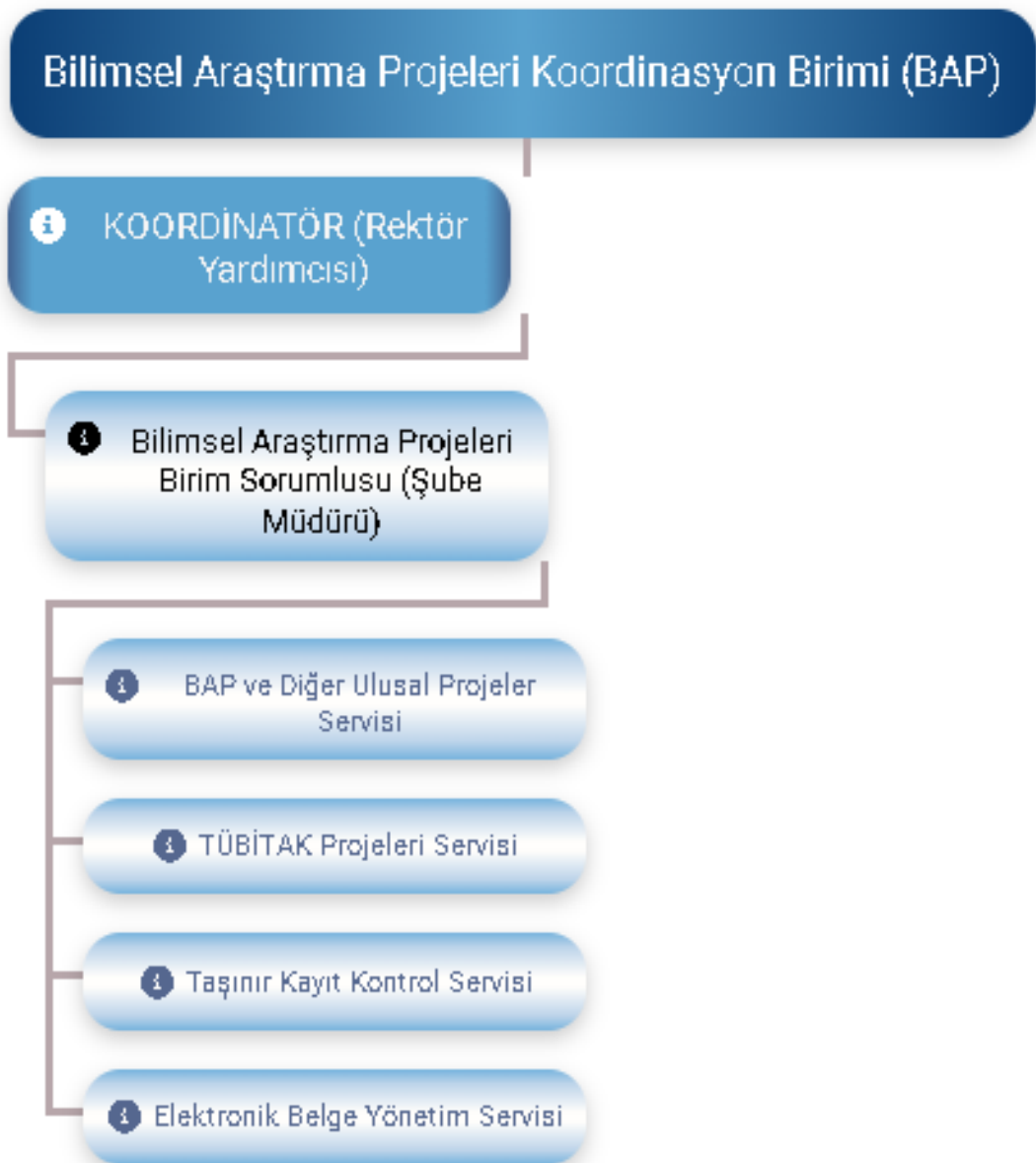
PAYDAŞLAR	ARAŞTIRMA VE GELİŞTİRME				
	Bilimsel Araştırma Projeleri/Diğer Projeler	Kamu Kurum/ Kuruluşları, AB ve Sanayi Kuruluşları Destekli Projeler (Üniversite- Sanayi İşbirliği)	Bilimsel Etkinlikler (Sempozyum, Kongre vb.)	Bilimsel Yayın, Patent ve Endüstriyel Tasarım Faaliyetleri	Danışmanlık Hizmetleri
Akademik Personel	X	X	X	X	X
İdari Personel	-	-	X	-	X
Gazi Üniversitesi Emekli Personel	-	-	X	-	X
Gazi Üniversitesi Mezunları	-	X	X	X	X
Lisans, Yüksek Lisans, Doktora Öğrencileri ve Doktora Sonrası Araştırmacılar	X	X	X	X	X
Gazi Üniversitesi Birimleri	X	X	X	X	X
Üniversiteler	X	X	X	X	X
Ankara Kalkınma Ajansı	X	X	X	X	X
Cumhurbaşkanlığı Strateji ve Bütçe Başkanlığı	X	X	X	X	X
İçişleri Bakanlığı Afet ve Acil Durum Yönetimi Başkanlığı (Ulusal Deprem Araştırma Programı)	X	X	X	X	X
Türkiye Bilimsel ve Teknolojik Araştırma Kurumu (TÜBİTAK)	X	X	X	X	X
Tarımsal Araştırmalar ve Politikalar Genel Müdürlüğü	X	X	X	X	X
Sanayi ve Teknoloji Bakanlığı	X	X	X	X	X
Türkiye Sağlık Enstitüleri Başkanlığı (TÜSEB)	X	X	X	X	X
YÖK	-	X	X	X	
Millî Eğitim Bakanlığı	-	X	X	X	X
Özel Sektör Kuruluşları Firmalar	-	-	-	-	X
Tedarikçiler	-	-	-	-	X
Hazine ve Maliye Bakanlığı	-	-	-	-	X
Kamu İhale Kurumu	-	-	-	-	X
Sağlık Bakanlığı	-	-	-	-	X
Sosyal Güvenlik Kurumu	-	-	-	-	X
Göç İdaresi Başkanlığı	-	-	-	-	X
Ankara Valiliği	-	-	-	-	X

Yapılan paydaş analizi çalışmaları kapsamında elde edilen veriler, birimimiz faaliyet ve hizmetlerinin güncellenmesi, geliştirilmesi etkili bir şekilde sunulması için değerlendirilmekte, Bilimsel Araştırma Projeleri Komisyonunca çıktılara yönelik uygulamalar gerçekleştirilmektedir.

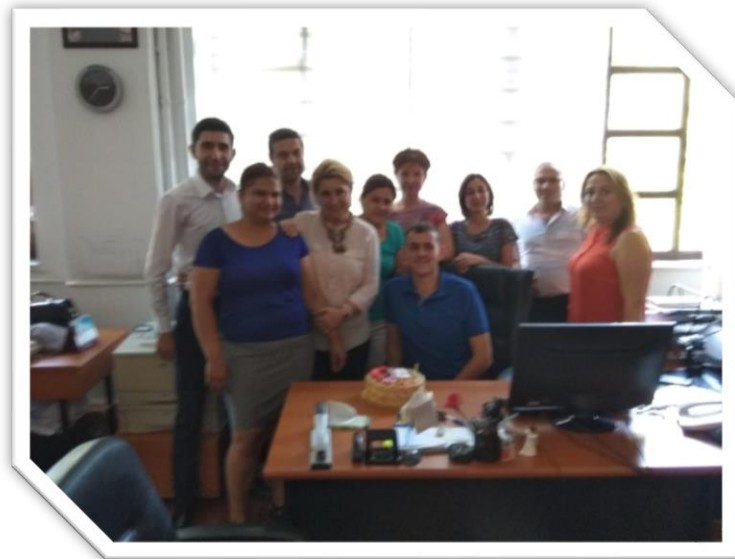
## 4.7 Kuruluş İçi Analiz

### 4.7.1. Organizasyon Şeması

Şekil 1 Organizasyon Şeması







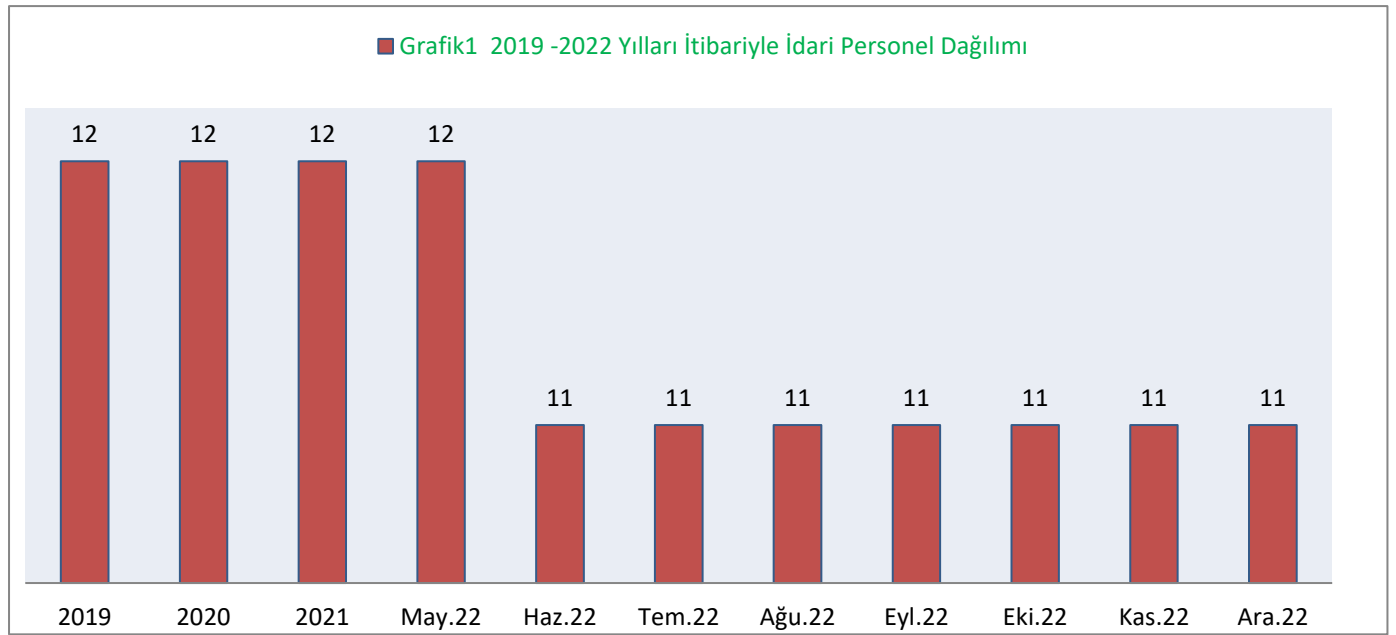
#### 4.7.2.İnsan Kaynakları Yetkinlik Analizi

Bilimsel Araştırma Projeleri Koordinatörlük Birimi doğrudan rektörlüğe bağlı olup ayrıca birime ait kadro tahsis edilmemiştir. Bundan dolayı tüm personelimiz 2547 sayılı Yükseköğretim Kanunu'nun 13/b-4 maddesine uygun olarak görevlendirilmiştir.

## Tablo 7 İdari Personel Sayısı

Yıllar	2019	2020	2021	Mayıs 2022*	Haziran 2022	Temmuz 2022	Ağustos 2022	Eylül 2022	Ekim 2022	Kasım 2022	Aralık 2022
İdari Personel	12	12	12	12	11	11	11	11	11	11	11

\*14 Mayıs 2022 Tarihi itibariyle 1 personelimiz emekli olmuştur.



## Tablo 8 Sürekli İşçi Sayısı

2022	1-3 Yıl	4-6 Yıl	7-10 Yıl	11-15 Yıl	16-20 Yıl	21-25 Yıl	26-30 Yıl	31-35 Yıl	36 ve üzeri
Kişi Sayısı	---	1	---	2	---	5	2	1	---
Yüzde	---	%9	---	%18	---	%46	%18	%9	---

## Tablo 9 İdari Personelin Hizmet Süresi

Yıllar	Lise	Ön Lisans	Lisans	Yüksek Lisans	Doktora	Toplam
2019	3	2	5	1	1	12
2020	3	2	5	1	1	12
2021	3	2	5	1	1	12
2022	3	2	4	1	1	11

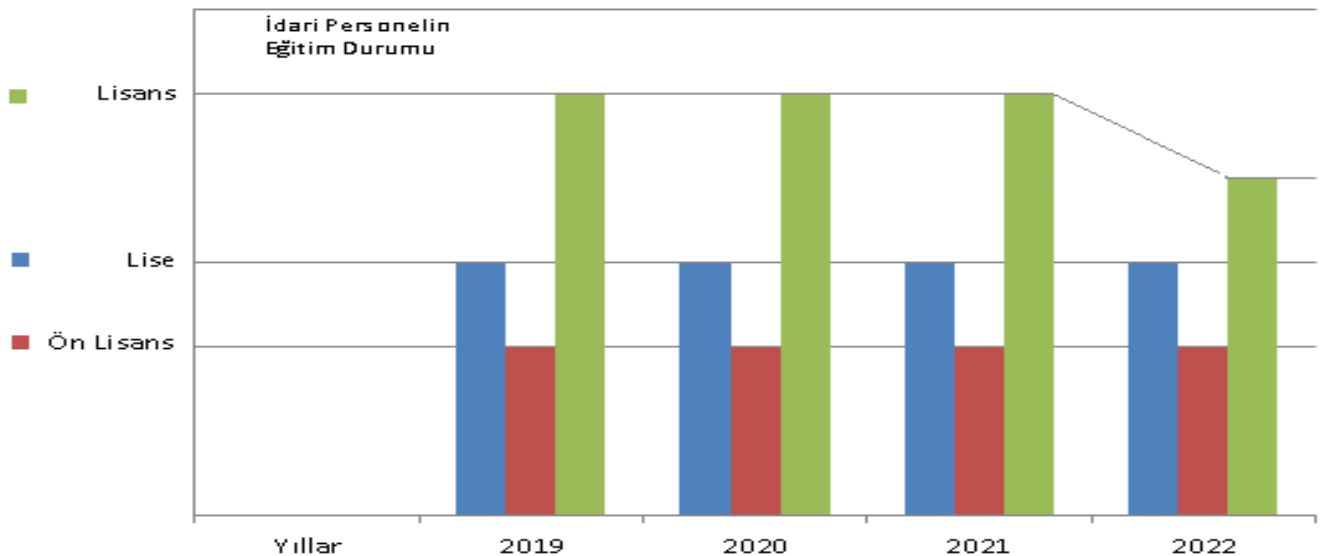
## Tablo 10 Sürekli İşçilerin Hizmet Süresi

Yıllar	2019	2020	2021	2022
Sürekli İşçi	2	2	2	2

## Tablo 11 İdari Personelin Eğitim Durumu

2022	1-3 Yıl	4-6 Yıl	7-10 Yıl	11-15 Yıl	16 ve üzeri
Kişi Sayısı	---	1	---	1	---
Yüzde	---	50%	---	50%	---

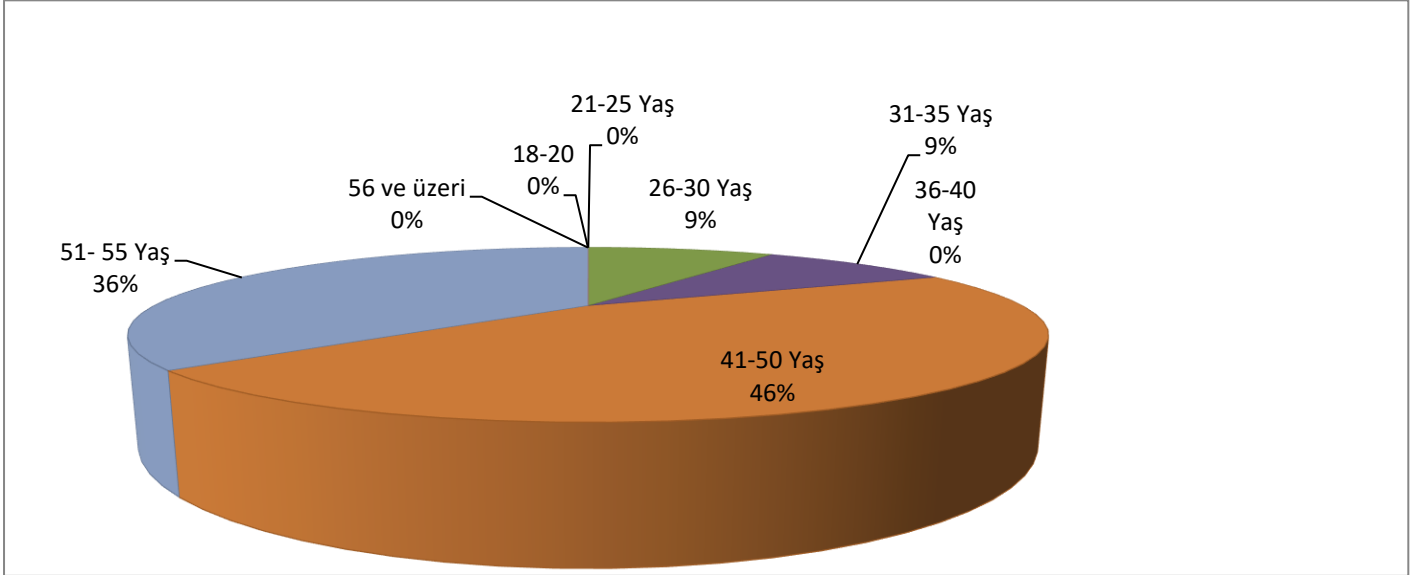
Grafik2 İdari Personelin Eğitim Durumu



# Tablo 12 İdari Personelin Yaş Durumu

2022	18-20 Yaş	21-25 Yaş	26-30 Yaş	31-35 Yaş	36-40 Yaş	41-50 Yaş	51- 55 Yaş	56 ve üzeri
Kişi Sayısı	---	---	1	1	---	5	4	---
Yüzde	---	---	%9	%9	---	%45	%37	---

Grafik3 2022 Yılı İdari Personelin Yaş Durumu



### 4.7.3.Kurum Kültürü Analizi

Üniversitemizin Değerleri ve Hedefleri doğrultusunda kurum kültürünü benimseyerek teknolojik yeniliklere açık olmak, Bilgi paylaşımını desteklemek, Bilimsel desteklerin verilmesi aşamasında eşitlik ilkesini benimsemek, Birim personelimizin ekip çalışmasını benimsemesine olanak sağlamak, Mali süreçlerin yürütülmesinde güvenilir ve şeffaf olmak, değerlerimiz arasında yer almakta birlikte, Birim İç Değerlendirme Raporumuzda da ifade edilmektedir.

Birimimiz Üst yönetim arasındaki iletişimin güçlendirilmesi ile bilgi paylaşımını artırmış, birim personelimiz üniversitemizin diğer birimleri tarafından hazırlanan Hizmet İçi Eğitim/Kişisel Gelişim/Yabancı Dil Eğitimi/ Aile Planlaması vb. eğitimler, doğa yürüyüşleri gibi eğitim ve aktivitelere katılım sağlamaktadır.

#### 4.7.4.Fiziki Kaynak Analizi

**Fiziksel Yapı:** Bilimsel Araştırma Projeleri Koordinasyon Birimi 4 (dört) odada faaliyetlerini yürütmektedir. Ayrıca 25m2 alana sahip 1 adet arşivimiz bulunmaktadır.

## Tablo 13 Fiziki Kaynaklar

Adı	Sayısı (Adet)	Alanı (m2)	Kullanıcı Sayısı
Çalışma Odası	4	180	13
Arşiv	1	25	13

#### 4.7.5.Teknoloji Bilişim Altyapısı Analizi

##### Bilgi ve Teknolojik Kaynaklar:

**Üniversitemizin bilgi ve teknolojik kaynakları;** Gazi Üniversitesi Proje Süreçleri Yönetim Sistemi (BAPSİS), Bilimsel Araştırma Projeleri Sistemi, Gazi Üniversitesi İhale Bilgi Sistemi, Gazi Üniversitesi İçerik Yönetim Sistemi, Risk Yönetimi Sistemi, Elektronik Belge Yönetim Sistemi (EBYS), Bilimsel Araştırma Projeleri Birimi Personel Bodro Programı, **diğer kamu kurum ve kuruluşlarına ait bilgi ve teknolojik kaynaklar;** Kamu İhale Kurumu Elektronik Kamu Alımları Platformu (EKAP), Bütçe ve Mali Kontrol Genel Müdürlüğü Bütçe Yönetim Enformasyon (e-bütçe) Sistemi, Kamu Yatırımları Bilgi Sistemi (KAYA), Kamu Harcama ve Muhasebe Bilişim Sistemi Taşınır Kayıt ve Yönetim Sistemi (TKYS), Entegrasyona açık, süreç yaklaşımını esas alan ve elektronik belge altyapısına uygun Yeni Mali Yönetim Sistemi (MYSV2), Sosyal Güvenlik Kurumu Bildirim (SGK) Sistemi, ve TÜBİTAK Transfer Takip (TTS) Sistemi birimizde kullanılmaktadır.

##### ÜNİVERSİTEMİZİN BİLGİ VE TEKNOLOJİK KAYNAKLARI



Gazi Üniversitesi  
Proje Süreçleri Yönetim Sistemi



GİRİŞ



Bilimsel Araştırma Projeleri  
Sistemi

Kullanıcı Adı:  
Sifre:

GİRİŞ



 **Gazi Üniversitesi İhale Bilgi Sistemi** [Giriş](#)

Yetkili Girişi

E-mail

Kullanıcı adı  @gazi.edu.tr

Şifre


Password

[Giriş](#)

Gazi İYS

Menü

Giriş



Kullanıcı Adı  @gazi.edu.tr

Password

[Giriş](#)

GaziCMS | Tüm Hakları Saklıdır.


 **RISK YÖNETİMİ SİSTEMİ**

KULLANICI GİRİŞİ

Kullanıcı Adı  @ gazi.edu.tr

Parola

[Gönder](#) [Temizle](#)



 **enVision**

Kullanıcı İsmi

Şifre

Beni Hatırla [Giriş](#)

Şifrenizi mi unuttunuz?

[Türkçe](#)



## Tablo 14 Diğer Bilgi ve Teknolojik Kaynaklar

Cinsi	İdari Amaçlı (Adet)
Masaüstü Bilgisayar	14
Taşınabilir Bilgisayar	2
Yazıcı	11
Telefon	13
Faks	-
Tarayıcı	7
Fotokopi Makinesi	1

### 4.7.6. Mali Kaynak Analizi

#### A. Mali Bilgiler

##### 1.1. Bütçe Uygulama Sonuçları

##### 1.2. Bütçe Giderleri

## Tablo 15 Bütçe Giderleri 2022

	Toplam Ödenek TL	Toplam Harcama TL (2022 yılı harcaması)
<b>BÜTÇE GİDERLERİ TOPLAMI</b>	<b>391.982.296,22</b>	<b>215.736.494,69</b>
Bilimsel Araştırma Projeleri	130.661.760,49	62.773.183,78
Cumhurbaşkanlığı Strateji ve Bütçe Başkanlığı Destekli Projeler (CSBB)	220.410.528,62	132.669.095,88
TAGEM Projeleri	187.065,53	186.324,23
Ankara Kalkınma Ajansı Projeleri	135.257,55	119.824,30
TÜBİTAK Projeleri	40.187.684,14	19.988.066,50
TÜSEB Projeleri	399.999,89	0,00

##### 1.3. Bütçe Gelirleri 2022

## Tablo 16 Bütçe Gelirleri

	Toplam Ödenek TL
<b>BÜTÇE GELİRLERİ TOPLAMI</b>	<b>391.982.296,22</b>
Bilimsel Araştırma Projeleri	130.661.760,49
Cumhurbaşkanlığı Strateji ve Bütçe Başkanlığı Destekli Projeler (CSBB)	220.410.528,62
TAGEM Projeleri	187.065,53
Ankara Kalkınma Ajansı Projeleri	135.257,55
TÜBİTAK Projeleri	40.187.684,14
TÜSEB Projeleri	399.999,89

## B. Temel Mali Tablolara İlişkin Açıklamalar:

**Bütçe Giderleri:** 391.982.296,22.-TL'lik toplam ödenekten 2022 yılında 215.736.494,69.-TL bütçe gideri gerçekleşmiştir. Bütçe giderinden 62.773.183,78.-TL Bilimsel Araştırma Projeleri (BAP), 132.669.095,88.-TL Cumhurbaşkanlığı Strateji ve Bütçe Başkanlığı Destekli Projeler (CSBB), 186.324,23.-TAGEM Projeleri, 119.824,30.-TL Ankara Kalkınma Ajansı, 19.988.066,50.-TL TÜBİTAK Projeleri ödeneğinden harcanmıştır.

**Bütçe Gelirleri:** 130.661.760,49.-TL Bilimsel Araştırma Projeleri (BAP) Projeleri, 220.410.528,62.-TL Cumhurbaşkanlığı Strateji ve Bütçe Başkanlığı Destekli Projeler (CSBB), 187.065,53.-TL TAGEM Projeleri, 135.257,55.-TL Ankara Kalkınma Ajansı Projeleri ve 40.187.684,14.-TL TÜBİTAK Projeleri, 399.999,89.-TL TÜSEB Projeleri olmak üzere toplam 391.982.296,22.-TL bütçe gelirimiz olmuştur.

## Mali Denetim Sonuçları:

Birimimiz çeşitli dönemlerde İç Denetçiler tarafından ayrıca her yıl Sayıştay Denetçileri tarafından denetlenmektedir.

### 4.8. Akademik Faaliyetler Analizi

Akademik Faaliyetler Analizi Üniversitemizde yürütülen Kuruluş İçi Analiz kapsamında Temel Akademik Faaliyetler başlığı altında değerlendirilmiştir. Bu kapsamda dikkate alınan hususlar şöyledir.

1. Eğitim
2. Araştırma
3. Girişimcilik
4. Toplumsal Katkı

başlıkları altında güçlü ve zayıf yönleri konusu değerlendirmeye dahil edilerek tablo 17 de sunulmuştur.

# Tablo 17 Akademik Faaliyet Analizi

Temel Akademik Faaliyetler	Güçlü Yönler	Zayıf Yönler/ Soru Alanları	Ne Yapılmalı?
Eğitim	<ul style="list-style-type: none"> <li>Çeşitli kamu kurum ve kuruluşları tarafından desteklenen dış kaynaklı projelerin yürütülmesi,</li> <li>Proje çeşitliliği ve proje sayısının fazla olması, Personelinin iş çeşitliliğinden dolayı birden fazla alanda tecrübeye sahip olması,</li> <li>Üniversitemiz tarafından desteklenen iç kaynaklı Bilimsel Araştırma Projelerinin bütçesinin yeterli olması.</li> </ul>	<ul style="list-style-type: none"> <li>Yoğun, değişken, sürekli bir iş temposu olması,</li> </ul>	<ul style="list-style-type: none"> <li>Personel eksikliğinin giderilmesi,</li> <li>Bilimsel Araştırma Projeleri Koordinasyon biriminin fiziki mekan olarak iyileştirilmesi,</li> </ul>
Araştırma	<ul style="list-style-type: none"> <li>Yüksek düzeyde proje olanaklarının olması,</li> <li>Sanayi ve kamu ile iş birliği imkânlarının bulunması,</li> <li>Ar-Ge yapan araştırmacıların ödüllendirilmesi,</li> <li>Kongre konferans vb. katılım desteği verilmesi,</li> <li>Öğretim üyeleri ve öğrenciler arasında ortak çalışmaya yönelik araştırma faaliyetlerinin yürütülmesi,</li> </ul>	<ul style="list-style-type: none"> <li>Akademik personel sayısı ve proje başvurularının fazlalığına karşın kurumsal kaynakların yetersizliği</li> </ul>	<ul style="list-style-type: none"> <li>Personel eksikliğinin giderilmesi,</li> <li>Bilimsel Araştırma Projeleri Koordinasyon biriminin fiziki mekan olarak iyileştirilmesi,</li> </ul>
Girişimcilik	<ul style="list-style-type: none"> <li>Öncü ve topluma katkı sağlayan projelerin gerçekleştiriliyor olması,</li> </ul>	<ul style="list-style-type: none"> <li>Dış paydaşlar ile yeterli düzeyde iletişim kurulamaması,</li> <li>Akademik personelin girişimcilğe yönelik yeterli bilgiye sahip olmaması,</li> <li>Akademik personelin girişimcilğe istenen düzeyde katılım sağlayamaması</li> </ul>	<ul style="list-style-type: none"> <li>Akademik personele girişimcilik için teşvik sağlayan kurumlar konusunda güncel ve etkin bilgilerin verilmesi,</li> </ul>
Toplumsal Katkı	<ul style="list-style-type: none"> <li>Çok sayıda Ulusal proje ile toplumsal hayata katkıda bulunulması,</li> </ul>	<ul style="list-style-type: none"> <li>Sosyal sorumluluk projelerinin istenen düzeyde olmaması,</li> </ul>	<ul style="list-style-type: none"> <li>Toplumsal faaliyetler için ayrılan bütçenin artırılması,</li> <li>Toplumsal katkılara yönelik farkındalığın artırılması,</li> <li>Sosyal sorumluluk projelerinin sayısının artırılması,</li> <li>Öğrencilerin girişimci yönlerinin desteklenmesi ve yarışma benzeri uygulamalarla proje yazmaya özendirilmesi</li> </ul>

#### 4.9. Yükseköğretim Sektörü Analizi

Birimimizin Stratejik Planının hazırlanması, Faaliyeti Raporunun Hazırlanması, İç Değerlendirme Raporlarının hazırlanması için birim kalite ve birim risk ekiplerimiz oluşturulmuştur. Birimdeki iş çeşitliliğinden dolayı bu ekipler aynı kişilerden oluşmaktadır. Ekibimiz analizleri yaparken birimde çalışan tüm personelden her başlık için ayrı ayrı fikir almış ve etkenleri tek tek incelemişlerdir. Birimimiz Kalite Ekibi ve Birim Risk Ekibi tarafından politik, ekonomik, sosyokültürel, teknolojik, yasal, çevresel etkenler ile rakip, paydaşlar, tedarikçiler ve düzenleyici/denetleyici kuruluşlar açısından elde edilen verileri içerecek şekilde hazırlanan PESTLE analiz sonuçları tablo 18’de yer almaktadır.

### Tablo 18 Sektörel Eğilim İçin PESTLE Analizi

Etkenler	Tespitler	Üniversiteye Etkisi		Ne Yapılmalı?
		Fırsatlar	Tehditler	
Politik	<ul style="list-style-type: none"><li>• Bilimsel Araştırma Projeleri Koordinasyon Birimi 20 yılı aşkın bir süredir araştırmalara destek vermekte olan köklü bir birimdir.</li><li>• Bilimsel Araştırma Projeleri Koordinasyon Birimi merkez kampüste rektörlük binasında bulunmaktadır.</li></ul>	<ul style="list-style-type: none"><li>• Araştırma Üniversitesi olmamızdan dolayı desteklenen proje sayısının ve çeşitliliğinin artması</li><li>• Araştırma alanlarının gelişmesi ve yeni araştırma merkezlerinin kurulması</li><li>• Bilimsel Araştırma Projeleri Koordinasyon Birimi merkez kampüste rektörlük binasında bulunmasından dolayı projelerinin işleyişinde akademik personel için ulaşım kolaylığı sağlar.</li></ul>	<ul style="list-style-type: none"><li>• Yeni Araştırma Merkezlerinin kurulması, ihalelerin mal ve malzeme alımlarının çoğalması, birimin iş yükünü artırmaktadır.</li></ul>	<ul style="list-style-type: none"><li>• Bilimsel Araştırma Projeleri Koordinasyon Birimini fiziksel alan açısından ve personelin eğitimi açısından destekleyici faaliyetler yapılmalıdır.</li></ul>

Etkenler	Tespitler	Üniversiteye Etkisi		Ne Yapılmalı?
		Fırsatlar	Tehditler	
Ekonomik	<ul style="list-style-type: none"> <li>•Kur riski bulunmaktadır.</li> <li>•Faiz oranlarının yüksekliği ülkedeki yatırımı olumsuz etkilemektedir.</li> <li>•Enflasyonun büyüme üzerinde olumsuz etkisi bulunmaktadır.</li> <li>•Üniversitemiz araştırma, eğitim ve altyapı hizmetlerinde kamu desteği almaktadır.</li> <li>•Öğretim elemanları kamu ve özel sektörle projeler yürütmektedir.</li> </ul>	<ul style="list-style-type: none"> <li>•Üniversitemiz Araştırma Üniversitesidir.</li> <li>•Öğrencilerin projelerde bursiyer olarak yer alıp burs alabilmeleri mümkündür.</li> <li>•Projelerin önemi her geçen gün daha da artmaktadır.</li> </ul>	<ul style="list-style-type: none"> <li>•Kur artışına bağlı olarak projelerin ihtiyaçları olan mal / malzeme alımlarının tamamlanamayıp eksik kalması sonucu projeler istenildiği başarıya ulaşarak sonuçlanamamaktadır.</li> <li>•Üniversiteye gelir getiren döner sermaye olanaklarının sınırlıdır.</li> </ul>	<ul style="list-style-type: none"> <li>•Projelere verilen ek bütçe limitleri artırılmalıdır.</li> <li>•Projelerde daha fazla öğrencinin görev alması sağlanmalıdır.</li> </ul>
Etkenler	Tespitler	Üniversiteye Etkisi		Ne Yapılmalı?
Sosyokültürel	<ul style="list-style-type: none"> <li>•Öğrencilerin proje çalışmalarına katılmaktadır.</li> <li>•Genç nüfus oranı yüksektir.</li> <li>•Sosyokültürel ve öz değerlerden uzaklaşma yaşanmaktadır.</li> <li>•Farklı sosyokültürel ve ekonomik kesimlerden gelen öğrenciler bulunmaktadır.</li> </ul>	<ul style="list-style-type: none"> <li>•Öğrenciler projelerde bursiyer olarak yer alıp burs alabilmektedir.</li> <li>•Öğrenciler projeleri vasıtasıyla yurtiçi yurtdışı görevlendirmelerle konferans, kongre, sempozyum vb. etkinliklere katılabilmektedir.</li> </ul>	<ul style="list-style-type: none"> <li>•Fakülteler arası proje sayısı dağılımında dengesizlik vardır.</li> </ul>	<ul style="list-style-type: none"> <li>•Proje tanıtımları fakültelerin verdikleri eğitim ve alanlarına özgü yapılmalıdır.</li> <li>•Projelerle ilgili Fakültelerdeki tüm öğretim elemanlarına ulaşması sağlanmalıdır.</li> </ul>
Etkenler	Tespitler	Üniversiteye Etkisi		Ne Yapılmalı?
Teknolojik	<ul style="list-style-type: none"> <li>• Bilimsel Araştırma Projeleri Koordinasyon Biriminde 2021 yılında satın alınan BAPSİS Programı kullanılmaktadır.</li> <li>•Yürütülen tüm projelerin her türlü aşaması bu program üzerinden yapılmaktadır.</li> <li>•BAPSİS ve AVESİS birbirine entegredir.</li> </ul>	<ul style="list-style-type: none"> <li>•Yürütülen tüm projelerin her türlü aşaması bu program üzerinden yapılmakta olduğundan evrak işlerini en aza indirgenmiştir.</li> <li>•Fiziksel olarak yapılan iş alışverişi azalmıştır.</li> <li>• BAPSİS ve AVESİS birbirine entegre çalıştığından araştırmacılar hem proje gerçekleştirmekte hem de yayınlarını, patentlerini vb. çıktılarını kamuoyu ile paylaşabilmektedir.</li> </ul>	<ul style="list-style-type: none"> <li>Gelişen teknoloji karşısında gençlere oranla orta yaş ve üzeri personelde Sistem Kullanımında sıkıntılar yaşanmaktadır.</li> </ul>	<ul style="list-style-type: none"> <li>•Değişen teknolojiye ve geçilen uygulamalara yönelik yüz yüze eğitimler verilmelidir.</li> <li>•Ofis ortamı, teknolojik ekipman yenilenmelidir.</li> </ul>

Etkenler	Tespitler	Üniversiteye Etkisi		Ne Yapılmalı?
		Fırsatlar	Tehditler	
Yasal	<ul style="list-style-type: none"> <li>•Bilimsel Araştırma Projeleri Koordinasyon Birimini ilgilendiren Yasal mevzuatlar güncel olarak takip edilmektedir.</li> <li>•Yönetmelik değişikliği olabilmektedir.</li> <li>•İç Denetim, Sayıştay tarafından projelerin işleyişine ve sonuçlarına ilişkin denetlemeler yapılmaktadır.</li> </ul>	<ul style="list-style-type: none"> <li>•Yeni yönetmeliğe uyum sağlama süreci hem iç hem dış paydaşlar hem de çalışan personel açısından uzamaktadır.</li> <li>•Yönetmelik değişikliğinin iş yükünü azalttığı durumlar olabilmektedir.</li> <li>•Denetimler sayesinde mevzuattaki yasal süreç daha kolay takip edilmektedir.</li> </ul>	<ul style="list-style-type: none"> <li>•Yönetmelik değişikliğinin iş yükünü çoğalttığı durumlar olabilmektedir.</li> <li>•Proje veren Araştırmacıların yönetmeliklere güncel olarak hakim olabilmesi zorlaşmaktadır.</li> <li>•Yönetmelik değişikliklerinde Mevzuatlara bağlı olarak iç işleyişteki yasal işleyişin uygulama süreci işleri yavaşlatmaktadır.</li> </ul>	<ul style="list-style-type: none"> <li>• Bağlı bulunduğumuz yasal mevzuatla ilgili yapılan her türlü değişiklikten iç ve dış paydaşların haberdar olması sağlanmalıdır.</li> </ul>
Etkenler	Tespitler	Üniversiteye Etkisi		Ne Yapılmalı?
Çevresel	<ul style="list-style-type: none"> <li>• Bilimsel Araştırma Projeleri Koordinasyon Birimi ülkemizin başkentinin merkezinde, merkez kampüste yer alan Rektörlük binasında yer almaktadır.</li> </ul>	<ul style="list-style-type: none"> <li>•Bilimsel Araştırma Projeleri Koordinasyon Birimine konumu bakımından kolay ulaşım sağlanmaktadır.</li> <li>•Üniversitemiz Araştırma Üniversitesi kimliğine sahip olması, kurulma amacı da araştırma olan Bilimsel Araştırma ve Koordinasyon Birimine büyük bir sorumluluk yüklemektedir.</li> </ul>	<ul style="list-style-type: none"> <li>•Bilimsel Araştırma Projeleri Koordinasyon Biriminde personel sayısının az olması, zorunlu hallerde (hastalık, yıllık izin, vb.) kişiye düşen iş yükünün artması ve işleyişin yavaşlamasına neden olmaktadır.</li> <li>•Sosyal alanlar yeterli değildir.</li> </ul>	<ul style="list-style-type: none"> <li>• Çevreci projelerin oluşturulması için lisans, yüksek lisans öğrencileri ve araştırmacılar teşvik edilmelidir.</li> <li>•Çevreyi önemseyen, çevreye çıktı olarak fayda sağlayan, geri dönüşüm vb. konulardaki projelere daha fazla destek verilmelidir.</li> </ul>
Etkenler	Tespitler	Üniversiteye Etkisi		Ne Yapılmalı?
Rakipler	<ul style="list-style-type: none"> <li>• Türkiye’de ki birçok üniversite arasında üniversitemizin köklü bir üniversite olması nedeniyle teknolojik ve ekonomik açıdan avantajlıdır.</li> <li>•Aynı zamanda dış paydaşlarımızdan olan diğer üniversitelerin Bilimsel Araştırma Projeleleri koordinatörleri ve personelleri birbirleriyle sosyal medya grupları aracılığı ile etkileşim halindedir.</li> </ul>	<ul style="list-style-type: none"> <li>• Konumu, araştırmacı kimliği, alanında uzman akademisyenlere sahip olması üniversitemizi her yıl daha da ileriye taşımaktadır.</li> <li>•Üniversitemiz ve diğer üniversitelerin Bilimsel Araştırma Projeleri Koordinasyon Birimleri arasında iletişimi sağlayan BAP TÜRKİYE Whatsap grubu ve BAP YÖNETİCİLER Whatsap grubu mevcuttur.</li> </ul>	<ul style="list-style-type: none"> <li>• Proje çeşitliliğinin fazla olması sorumluluk düzeyini artırmakta ve hata yapma payını yükseltmektedir.</li> </ul>	<ul style="list-style-type: none"> <li>• Personel sayısının artırılarak verilen eğitimlerin çeşitlendirilerek çoğaltılması gerekmektedir.</li> </ul>
Etkenler	Tespitler	Üniversiteye Etkisi		Ne Yapılmalı?



		<b>Fırsatlar</b>	<b>Tehditler</b>	
<b>Paydaşlar</b>	<ul style="list-style-type: none"> <li>• Projelerdeki kaynaklarla açılan araştırma merkezleri mevcuttur</li> <li>• Özel sektör ve kamu kurum/kuruluşları, üniversitemiz akademik birimlerindeki analiz merkezlerinden faydalanmaktadır.</li> <li>• Üniversitemiz Bilimsel Araştırmalar konusunda deneyimli akademisyenlere sahiptir.</li> <li>• Projelerden yapılan her türlü mal/malzeme, makine teçhizat, hizmet alımlarına, ihalelere tüm yerli ve yabancı firmalar teklif verebilmektedir.</li> </ul>	<ul style="list-style-type: none"> <li>• Araştırma merkezlerimiz ve Laboratuvarlarımızdan diğer kamu kurum/kuruluşları ve özel sektör firmaları işlem yaptırabildiği için üniversitemize gelir getirici bir fırsata dönüşmektedir.</li> <li>• Bilimsel Araştırma Projeleri personelinin özverili olması ve doğrudan proje yürütücüsü olan araştırmacılarla işbirliği içinde olması karşılıklı güven duygusunu geliştirmektedir.</li> </ul>	<ul style="list-style-type: none"> <li>• Cihaz arızası, bütçe yetersizliği proje süreçlerini yavaşlatabilmektedir.</li> <li>• BAP desteğiyle açılmış olan araştırma merkezlerinin ihtiyaçları; makine/ekipman/donanım/yazılım/sarf malzemesi/ hizmet alımları işlemleri de BAP Koordinasyon birimince yapılmaya devam etmektedir.</li> </ul>	<ul style="list-style-type: none"> <li>• Araştırma Merkezlerindeki Laboratuvar cihazlarının bakım ve onarımı için kaynak ayrılmalı sürekliliği sağlayacak elemanlar yetiştirilmelidir.</li> </ul>
<b>Etkenler</b>	<b>Tespitler</b>	<b>Üniversiteye Etkisi</b>		<b>Ne Yapılmalı?</b>
		<b>Fırsatlar</b>	<b>Tehditler</b>	
<b>Tedarikçiler</b>	<ul style="list-style-type: none"> <li>• Kamu kurum ve Kuruluşları ile iş yapan tüm yerli ve yabancı firmalar Bilimsel Araştırma Projeleri Koordinasyon Biriminin satın alma süreçlerine katılabilmektedir.</li> </ul>	<ul style="list-style-type: none"> <li>• BİLİMAP ve Gazi ihale Sistemi üzerinden tüm yerli ve yabancı tedarikçiler Bilimsel Araştırma Projeleri Birimi satın alma ihalelerine katılabilmekte ve böylelikle rekabet koşulları sağlanmaktadır.</li> </ul>	<ul style="list-style-type: none"> <li>• Yapılan alımlar sonucunda birtakım tedarikçilerin alımı yerine getirilmektedir.</li> </ul>	<ul style="list-style-type: none"> <li>• Mevzuatlar çerçevesinde tedarikçilere alımı temin etmesi konusunda yaptırım yapılmalıdır.</li> </ul>
<b>Etkenler</b>	<b>Tespitler</b>	<b>Üniversiteye Etkisi</b>		<b>Ne Yapılmalı?</b>
		<b>Fırsatlar</b>	<b>Tehditler</b>	
<b>Düzenleyici/ Denetleyici Kuruluşlar</b>	<ul style="list-style-type: none"> <li>• Bilimsel Araştırma Projeleri Koordinasyon Birimi her yıl İç ve Dış Denetimden geçmektedir.</li> <li>• Denetim raporlarında gerekli açıklamalara yer verilmektedir.</li> </ul>	<ul style="list-style-type: none"> <li>• İç ve Dış Denetimler sayesinde mevzuatlara uygun olarak eksiklikler giderilmektedir.</li> <li>• Bilimsel Araştırma Projeleri Koordinasyon Birimi personeli birlik içerisinde denetleyici kuruluşlara ve devlete karşı görevini titizlikle yerine getirmektedir.</li> </ul>	<ul style="list-style-type: none"> <li>• Düzenleyici ve denetleyici kuruluşlar birimize karşı herhangi bir tehdit unsuru oluşturmamaktadır.</li> </ul>	<ul style="list-style-type: none"> <li>• Mümkün olduğunda YÖK bünyesinde oluşturulan çalışma ekiplerinde yer alarak olası yeniliklerden öncelikli olarak haberdar olmak.</li> <li>• Üniversitedeki eğitim-öğretim programlarının değişime hızlı adapte olmasını sağlayacak çeviklikle yönetilmesi sağlanabilir.</li> </ul>

#### 4.10. GZFT Analizi

Birimimizin GZFT Analizi Tablo 19’ da gösterilmiştir.

## Tablo 19 Güçlü ve Zayıf Yönler

İÇ ÇEVRE		
	Güçlü Yönler	Zayıf Yönler
<b>İdari personelin niteliği ve niceliği</b>	<p>-Birimimiz hizmet alanı gereği birçok mevzuatı bilmek ve uygulamak durumunda olan bir birim olduğundan çalışanların kendilerini yetiştirmeleri ve geliştirmeleri açısından Üniversitemiz içerisinde çalışılabilecek en iyi birimlerden birisi olması,</p> <p>-Birimimizde BAPSİS, AVESİS, TABİM, İhale Bilgi Sistemi, Bilimsel Araştırma Projeleri Bilgi Sistemi, TTS, EKAP, MYSV2 programlarının kullanılması,</p> <p>-Bilimsel faaliyetlerinin niteliği ve araştırma Üniversitesi olması,</p>	<p>-Birimimizin yeterli fiziksel alana sahip olmaması, birimin dağınık ve birbirinden uzak mekan / alanlarda bulunması,</p> <p>-Proje çeşitliliğindeki yoğunluk ve personel eksikliği,</p>
<b>Kurumsallaşma</b>	<p>-Birimimizde BAPSİS, AVESİS, TABİM, İhale Bilgi Sistemi, Bilimsel Araştırma Projeleri Bilgi Sistemi, TTS, EKAP, MYSV2 programlarının kullanılması,</p> <p>-Bilimsel faaliyetlerinin niteliği ve araştırma Üniversitesi olması,</p>	<p>-Birim Arşiv alanı yetersizdir.</p> <p>-Mevcut bilgisayarlar donanım ve teknoloji açısından yetersizdir.</p> <p>-Birimimiz yeterli fiziksel alana sahip olmamakla birlikte, dağınık ve birbirinden uzak mekan/alanlarda faaliyet göstermektedir.</p>

## Tablo 20 Fırsatlar ve Tehditler

DIŞ ÇEVRE		
	Fırsatlar	Tehditler
<b>Çeşitli Kamu Kurum ve Kuruluşlarınca farklı türlerde projelerin desteklenmesi</b>	Araştırma Geliştirme Faaliyetlerinin çeşitlenerek, araştırma üniversitesi kimliğine uygun çıktılar elde edilmesi	Desteklenen projelerin mevzuatlarındaki uyum sorunları
<b>Bütçenin yeterli olması</b>	Mali imkanlar	Enflasyon (kur farkından kaynaklanan fiyat artışları)

#### 4.11. Tespitler ve İhtiyaçların Belirlenmesi

Önceki bölümlerde yapılan tüm analizler kapsamında belirlenen tüm tespitler ve ihtiyaçlar ilgili bölümler içerisinde sunulduğu için aşağıdaki tabloda tüm bunlar özet olarak sunulmuştur.

## Tablo 21 Tespitler ve İhtiyaçlar

DURUM ANALİZİ AŞAMALARI	TESPİTLER/SORUN ALANLARI	İHTİYAÇLAR/GELİŞİM ALANLARI
2019 - 2023 Dönemi Güncellenmiş Stratejik Planının Değerlendirilmesi	Birim olarak stratejik plan hazırlık aşamalarına aşına olmadığımızdan stratejik planımızda eksikliklerin olduğu görülmüştür.	Üniversitemizin güncellenmiş stratejik planındaki amaç ve hedefler doğrultusunda 2022-2023 stratejik planı daha etkili bir şekilde hazırlanmaya çalışıldı. Stratejik plan hazırlama ve mevcut analizlerin hazırlanması konularında birim personelimize uygulamalı eğitimler verilmesinin gerekliliği anlaşıldı.
Mevzuat Analizi	Uygulanmakta olan yasal mevzuatlar birimimizin temel iş akışını şekillendirmektedir. Birimimiz haftalık olarak Bilimsel Araştırma Projeleri Komisyonunda yükümlülükleri ile ilgili kararlar alıp uygulamaktadır.	Mevzuat ve süreçler konusunda yapılan yenilikler ve değişiklikleri uygulayabilmek adına Bilimsel Araştırma Projeleri birim personelinin gerekli konularda eğitimlere katılımı sağlanmalıdır.
Üst Politika Belgelerinin Analizi		Tablo 3'te ayrıntılı olarak sunulmuştur. (Sayfa 19)
Faaliyet Alanları İle Ürün ve Hizmetlerin Belirlenmesi	Birimimiz yürütülmekte olan projelerin, projede yer alan kişilere sağladığı imkanları sonuna kadar kullanması konusunda destek vermektedir.	Projelerden yapılacak olan görevlendirmelerde Konferans, Kongre, fuar vb. etkinliklere katılım aşamalarında projede yer alan araştırmacı ve öğretim elemanlarına projelerin işleyiş sürecine yönelik eğitimler düzenlenmelidir.
PAYDAŞ ANALİZİ	Paydaşların arasındaki çıkarları korumakta üniversitemizin araştırmacı kimliğine dikkat çekmektedir.	Tablo 5 ve sayfa 22'DE ayrıntılı olarak açıklanmıştır. (Sayfa 23)
Kuruluş İçi Analiz		Şekil 1, Tablo 7,8,9,10,11,12,13,14'te ayrıntılı olarak sunulmuştur. (Sayfa 25, 28-34)
İnsan Kaynakları Yetkinlik Analizi	Üniversitemizin personele yönelik gerçekleştirilen hizmet içi eğitimleri ile hedeflere yaklaşmıştır. Birimimiz idari personelinin sadece %9 u gençtir.	Tablo 7,8,9,10,11,12'de ayrıntılı olarak sunulmuştur. (Sayfa 28-30)
Kurum Kültürü Analizi		Sayfa 30' da ayrıntılı olarak açıklanmıştır.
Fiziki Kaynak Analizi		Tablo 13'te ayrıntılı olarak sunulmuştur. (Sayfa 31)
Teknoloji Bilişim Altyapısı Analizi		Tablo 14'te ayrıntılı olarak sunulmuştur. (Sayfa 34)
Mali Kaynak Analizi	Birimimiz projelerin tüm süreçlerini başarıyla tamamlamaya özen göstermektedir.	Tablo 15,16,22' de ayrıntılı olarak sunulmuştur. (Sayfa 34,36,46)
Akademik Faaliyetler Analizi	Akademik Faaliyetler Analizi Üniversitemizde yürütülen Kuruluş İçi Analiz kapsamında Temel Akademik Faaliyetler başlığı altında değerlendirilmiştir.	Bu kapsamda dikkate alınan hususlar şöyledir. 1. Eğitim 2. Araştırma 3. Girişimcilik 4. Toplumsal Katkı başlıkları altında güçlü ve zayıf yönleri konusu değerlendirmeye dahil edilerek tablo 17' de ayrıntılı olarak sunulmuştur. (Sayfa 36)
Yükseköğretim Sektörü Analizi	Politik, Ekonomik, Sosyokültürel, Teknolojik, Çevresel, Rakipler, Paydaşlar, Tedarikçiler, Düzenleyici/Denetleyici Kuruluşlar yönünden incelenmiştir.	Tablo 18'de ayrıntılı olarak sunulmuştur. (Sayfa 37)



# V

## GELECEĞE BAKIŞ

## 5.1 MİSYON

Birimimizin bütçesinin hazırlanması, Cumhurbaşkanlığı Strateji ve Bütçe Başkanlığı Destekli (CSBB) Projeler, Ulusal Deprem Araştırma Programı (UDAP/AFAD) Projeleri, Tarımsal Araştırmalar ve Politikalar Genel Müdürlüğü (TAGEM) Projeleri, Türkiye Bilimsel ve Teknolojik Araştırma Kurumu (TÜBİTAK) Projeleri, Ankara Kalkınma Ajansı Projeleri, Türkiye Sağlık Enstitüleri Başkanlığı (TÜSEB) projeleri ve Bilimsel Araştırma Projeleri Komisyonu tarafından kabul edilen Bilimsel Araştırma Projelerinin yazışmaları, takibi, faaliyet raporlarının hazırlanması, projeler dahilinde, bursiyer ödemeleri, proje çalışanları ödemeleri, yolluk görevlendirmeleri ve ödemeleri, yapım işleri, her türlü mal ve hizmet alımının yurtiçi ve yurtdışı satın alımları ve ödemelerini mevcut yasal mevzuatlar çerçevesinde gerçekleştirerek, üniversitemizin bilimsel anlamda topluma liderlik yapabilecek, milli, manevi, kültürel ve insani değerlere saygılı bireyler yetiştirmek; öncü araştırmalarla bilgiyi üreterek, paylaşarak ve hayata dönüştürerek toplumun yaşam boyu eğitim ve gelişim sürecine katkı sağlamayı görev edinmek.

## 5.2 VİZYON

Bilimsel ve teknolojik gelişmelere açık, ekip çalışmasına önem veren, işinde en iyiye ulaşmaya üniversitemizin ulusal ve uluslararası saygın ve öncü bir üniversite olma vizyonu doğrultusunda hazırlanmış disiplinlerarası ve nitelikli araştırmaları ve girişimciliği önceleyen, gelişmelere açık, kaynakları etkin ve verimli kullanan, vereceği hizmet ile Üniversitemizde güvenilir, tutarlı, çağdaş, şeffaf, yenilikçi, paylaşımcı örnek bir Birim olmak.

## 5.3 HEDEFLER

Üniversitemizin belirlemiş olduğu misyon, vizyon ve hedefler doğrultusunda, üniversitemizin ve ülkemizin faydası için her türlü bilimsel projeye destek vermek. Üniversitemizin bilimsel alandaki çalışmalarına mali katkıda bulunarak akademik alandaki gelişime destek olmak.

## 5.4 AMAÇ

Üniversitemizin misyon, vizyon ve hedefleri doğrultusunda birimize verilen görev ve sorumlulukları, yasal mevzuatlar çerçevesinde şeffaf bir şekilde yerine getirmek.

## 5.5 TEMEL DEĞERLER

- Kurum/Birim kültürünü benimseyerek teknolojik yeniliklere açık olmak,
- Bilgi paylaşımını desteklemek,
- Bilimsel desteklerin verilmesi aşamasında herkese eşitlik ilkesini benimsemek,
- Birim personelimizin ekip çalışmasını benimsemesine olanak sağlamak,
- Mali süreçlerin yürütülmesinde güvenilir ve şeffaf olmak,
- Birim işlerini mevzuatlar çerçevesinde gerçekleştirmek.



# VI. FARKLILAŞTIRMA STRATEJİLERİ

## 6.1. Konum Tercihi

Birimimizin yeri idare tarafından belirlenmiş ve rektörlük içinde yer almaktadır.

## 6.2. Başarı Bölgesi Tercihi

Üniversitemiz öğretim üyelerince hazırlanan/yürütülen Cumhurbaşkanlığı Strateji ve Bütçe Başkanlığı Destekli Projeler (CSBB), TAGEM Projeleri, TÜBİTAK Projeleri, Ulusal Deprem Araştırma Programı Projeleri (UDAP/AFAD), Kalkınma Ajansı ve Bilimsel Araştırma Projeleri Komisyonu tarafından kabul edilen Bilimsel Araştırma projeleri birimimiz tarafından yürütülmektedir.

## 6.3. Değer Sunumu Tercihi

Birimimizce üniversitemiz öğretim üyelerince hazırlanan/yürütülen Cumhurbaşkanlığı Strateji ve Bütçe Başkanlığı Destekli Projeler (CSBB), TAGEM Projeleri, TÜBİTAK Projeleri, TÜSEB Projeleri, Ulusal Deprem Araştırma Programı Projeleri (UDAP/AFAD), Kalkınma Ajansı ve Bilimsel Araştırma Projeleri Komisyonu tarafından kabul edilen Bilimsel Araştırma Projeleriyle, AR-GE alanında bilimsel çalışmaların artırılması için çalışılmaktadır.

## 6.4. Temel Yetkinlik Tercihi

Birimimiz ekip çalışmaları kapsamında yürüttüğü çalışmalarını üniversitemizin hedeflerine uygun bir şekilde gerçekleştirmektedir. Üniversitemizin ihtiyaçları doğrultusunda yürütülen bilimsel projelerin mali kaynakları, birimimiz çalışanları tarafından mali mevzuata uygun olarak kullanılmaktadır. Temel sorumluluğumuz olan “mali kaynakların etkin kullanımı” ilkesi çerçevesinde çalışmalarımız yürütülmektedir.

# Tablo 22 Değer - Sunumu Belirleme Tablosu

Tercihler	Faktörler	Yok Et	Azalt	Artır	Yenilik Yap
Proje Desteği				✓	
Desteklenecek projelerden beklenen hedefler, yayın, patent, faydalı model gibi ürünlerin geliştirilmesi, Üniversite içinde ve dışında bilimsel araştırmanın özendirilmesi				✓	
Bilimsel araştırma projelerinin bilime, ülkenin teknolojik, ekonomik, sosyal, sanatsal, kültürel gelişimine ve kalkınmasına katkı sağlaması				✓	
Bilimsel araştırma projelerinin seçimi ve desteklenmesinde; temel bilimler içerikli, sonuçları uygulamaya dönük, kaynakları ve faaliyetleri bakımından çok katılımlı, çok merkezli, kurumlar arası, uluslararası ve disiplinler arası nitelikteki projelere öncelik verilmesi					✓
Proje Yürütücüsünün daha önceki projeleri ve bu projelerden yaptığı yayınların dikkate alınması				✓	
Tamamlanan proje sonuçlarının uluslararası atıf indekslerine (Science Citation Index, Social Science Citation Index ve Arts and Humanities Index) kayıtlı yayın organlarında Yayınlanmış olması				✓	



## VII. STARTEJİ GELİŞTİRME



## 7.1 Hedef Kartları

Birimimiz tarafından ilgili yıllarda yürütülmüş olan iç destekli ve dış destekli projelerin performans hedef göstergelerini, toplam bütçesini, toplam harcamasını, proje sayılarını ve projelerde yer alan bursiyer sayılarını, bursiyer araştırmacı sayılarını, geçici işçi sayılarını gösteren Tablo 23, Tablo 24, Tablo 25 aşağıda yer almaktadır.

### Tablo 23 Hedef Kartı 1

HEDEF KARTI 1							
Amaç (2)	Araştırma Üniversitesi vizyonunu güçlendirecek nitelikli ve katma değeri yüksek araştırma-geliştirme çalışmaları yürütmek.						
Hedef (2.1)	Ülkemizin bilim stratejileriyle uyumlu, uluslararası rekabete açık ve öncelikli alanlar kapsamına giren araştırma geliştirme çalışmaları için laboratuvar ve araştırma merkezlerinin fiziki ve teknolojik altyapılarının güçlendirilmesine yönelik yatırımlar en az %20 artırılabacaktır.						
Sorumlu Birim	Bilimsel Araştırma Projeleri Koordinasyon Birimi						
İş Birliği Yapılacak Birimler	Strateji Geliştirme Daire Başkanlığı, Araştırma Geliştirme Kurum Koordinatörlüğü, Akademik Birimler						
Performans Göstergeleri	Hedef Etkisi	Plan Dönemi Başlangıç Değeri (2020)	2021	2022	2023	İzleme Sıklığı	Raporlama Sıklığı
PG.1.1.1.Tamamlanan iç destekli projelerin toplam bütçesi	16%	₺3.944.092,00	₺6.457.549,32	₺19.860.362,00	₺40.000.000,00	aylık	6 aylık
PG.1.1.2. Tamamlanan dış destekli projelerin toplam bütçesi	16%	₺1.027.573,10	₺1.570.533,92	₺18.531.494,00	₺10.000.000,00	aylık	6 aylık
PG.1.1.3.Tamamlanan dış destekli proje sayısı	16%	12	20	12	20	aylık	6 aylık
PG.1.1.4.Tamamlanan iç destekli proje sayısı	16%	111	160	239	270	aylık	6 aylık
PG.1.1.5.Tamamlanan iç destekli proje harcaması	16%	₺3.609.335,00	₺5.422.613,66	₺16.575.670,00	₺35.000.000,00	aylık	6 aylık
PG.1.1.6.Tamamlanan dış destekli proje harcaması	16%	₺175.832,00	₺714.917,71	₺2.483.876,00	₺5.000.000,00	aylık	6 aylık
Riskler	Bilimsel Araştırma Projeleri Koordinasyon Biriminde yürütülen projeler kapsamında yapılan harcama ve ödemeler proje süresiyle sınırlı olduğundan, proje süre bitiminden sonra yapılan harcama ve ödeme olması durumunda mali sorumluluk oluşur.						
Stratejiler	Anılan risklerin önlenmesi için iyi bir ekip çalışması, yeterli personel ve otomasyon sistemlerinin eksiksiz olması gerekir.						
Maliyet Tahmini	Risk gerçekleşmeden maliyet tahmini yapılamamaktadır.						
Tespitler	Bilimsel Araştırma Projeleri Koordinasyon Biriminde çok çeşitli proje türleri (BAP, CSBB, TAGEM, Ankara Kalkınma Ajansı, TÜBİTAK, TÜSEB) ve bu çeşitliliğe göre çok fazla proje yürütülmektedir. Projelerin talepleri, ihtiyaçları birbirinden farklı olduğundan iş çeşitliliği çok fazladır.						
İhtiyaçlar	Proje çeşitliliği, iş çeşitliliği, proje sayısının çok olması sebebiyle yeter sayıda çalışana, teknolojik cihazlara, programlara ve ek çalışma ofislerine ihtiyaç vardır.						

## Tablo 24 Hedef Kartı 2

HEDEF KARTI 2							
Amaç (2)	Araştırma Üniversitesi vizyonunu güçlendirecek nitelikli ve katma değeri yüksek araştırma-geliştirme çalışmaları yürütmek						
Hedef (2.2)	İç ve dış paydaşlarla iş birliğini ve kurum dışı fonlardan yararlanmayı teşvik eden Araştırma Politikası doğrultusunda Üniversitemizin akademik öncelikleriyle ve stratejileriyle uyumlu, değer üretebilen ve toplumsal faydaya dönüştürülebilen araştırma ve geliştirme faaliyetlerinin yürütülmesi amacıyla mali kaynaklar %10 artırılabilecektir.						
Sorumlu Birim	Bilimsel Araştırma Projeleri Koordinasyon Birimi						
İş Birliği Yapılacak Birimler	Strateji Geliştirme Daire Başkanlığı, Araştırma Geliştirme Kurum Koordinatörlüğü, Akademik Birimler						
Performans Göstergeleri	Hedef Etkisi	Plan Dönemi Başlangıç Değeri (2020)	2021	2022	2023	İzleme Sıklığı	Raporlama Sıklığı
PG.1.1.1.Devam eden iç destekli projelerin toplam bütçesi	16%	₺35.264.500,28	₺61.286.844,84	₺110.801.398,49	₺63.000.000,00	aylık	6 aylık
PG.1.1.2.Devam eden dış destekli projelerin toplam bütçesi	16%	₺95.739.859,11	₺159.928.378,42	₺260.177.701,73	₺266.000.000,00	aylık	6 aylık
PG.1.1.3.Devam eden iç destekli proje sayısı	16%	369	396	447	497	aylık	6 aylık
PG.1.1.4.Devam eden dış destekli proje sayısı	16%	56	46	84	114	aylık	6 aylık
PG.1.1.5.Devam eden iç destekli proje harcaması	516	₺6.404.655,66	₺6.819.959,63	₺56.066.343,00	₺45.000.000,00	aylık	6 aylık
PG.1.1.6.Devam eden dış destekli proje harcaması	16%	₺11.272.367,36	₺4.832.351,70	₺150.479.434,00	₺230.000.000,00	aylık	6 aylık
Riskler	Bilimsel Araştırma Projeleri Koordinasyon Biriminde yürütülen projeler kapsamında yapılan harcama ve ödemeler proje süresiyle sınırlı olduğundan, proje süre bitiminden sonra yapılan harcama ve ödeme olması durumunda mali sorumluluk oluşur.						
Stratejiler	Anılan risklerin önlenmesi için iyi bir ekip çalışması, yeterli personel ve otomasyon sistemlerinin eksiksiz olması gerekir.						
Maliyet Tahmini	Risk gerçekleşmeden maliyet tahmini yapılamamaktadır.						
Tespitler	Bilimsel Araştırma Projeleri Koordinasyon Biriminde çok çeşitli proje türleri (BAP, CSBB, TAGEM, Ankara Kalkınma Ajansı, TÜBİTAK, TÜSEB) ve bu çeşitliliğe göre çok fazla proje yürütülmektedir. Projelerin talepleri, ihtiyaçları birbirinden farklı olduğundan iş çeşitliliği çok fazladır.						
İhtiyaçlar	Proje çeşitliliği, iş çeşitliliği, proje sayısının çok olması sebebiyle yeter sayıda çalışana, teknolojik cihazlara, programlara ve ek çalışma ofislerine ihtiyaç vardır.						

## Tablo 25 Hedef Kartı 3

HEDEF KARTI 3							
<b>Amaç (2)</b>	Araştırma Üniversitesi vizyonunu güçlendirecek nitelikli ve katma değeri yüksek araştırma-geliştirme çalışmaları yürütmek						
<b>Hedef (2.3)</b>	Üniversitemizde uluslararası ölçekte nitelikli ve disiplinlerarası çalışma yapabilen araştırmacıları desteklemek üzere öğretim elemanlarının araştırma yetkinliğini sürdürmek ve iyileştirmek için gerçekleştirilen faaliyetlerin sayısı %20 artırılabacaktır.						
<b>Sorumlu Birim</b>	Bilimsel Araştırma Projeleri Koordinasyon Birimi						
<b>İş Birliği Yapılacak Birimler</b>	Strateji Geliştirme Daire Başkanlığı, Araştırma Geliştirme Kurum Koordinatörlüğü, Akademik Birimler						
<b>Performans Göstergeleri</b>	<b>Hedefe Etkisi (%)</b>	<b>Plan Dönemi Başlangıç Değeri (2020)</b>	<b>2021</b>	<b>2022</b>	<b>2023</b>	<b>İzleme Sıklığı</b>	<b>Raporlama Sıklığı</b>
PG.1.1.1.Kabul edilen iç destekli proje sayısı	17%	191	187	300	320	aylık	6 aylık
PG.1.1.2.Kabul edilen dış destekli proje sayısı	17%	12	20	44	50	aylık	6 aylık
PG.1.1.3.Devam iç destekli projelerde görev alan bursiyer sayısı	17%	21	47	26	6	aylık	6 aylık
PG.1.1.4.Devam dış destekli projelerde görev alan bursiyer sayısı	17%	57	66	65	51	aylık	6 aylık
PG.1.1.5.Devam dış destekli projelerde görevli burs alan araştırmacı sayısı	17%	33	29	27	41	aylık	6 aylık
PG.1.1.6. Devam dış destekli projelerde görev alan geçici işçi sayısı	15%	16	18	20	22	aylık	6 aylık
<b>Riskler</b>	Bilimsel Araştırma Projeleri Koordinasyon Biriminde yürütülen projeler kapsamında yer alan geçici işçi ve bursiyerlerin maaş ve burs ödeme işlemlerinin, SGK işlemlerinin zamanında yapılamaması ve hatalı yapılması durumunda mali sorumluluk oluşur.						
<b>Stratejiler</b>	Anılan risklerin önlenmesi için iyi bir ekip çalışması, yeterli personel ve otomasyon sistemlerinin eksiksiz olması gerekir.						
<b>Maliyet Tahmini</b>	Risk gerçekleşmeden maliyet tahmini yapılamamaktadır.						
<b>Tespitler</b>	Bilimsel Araştırma Projeleri Koordinasyon Biriminde çok çeşitli proje türleri (BAP, CSBB, TAGEM, Ankara Kalkınma Ajansı, TÜBİTAK, TÜSEB) ve bu çeşitliliğe göre çok fazla proje yürütülmektedir. Projelerin talepleri, ihtiyaçları birbirinden farklı olduğundan iş çeşitliliği çok fazladır.						
<b>İhtiyaçlar</b>	Proje çeşitliliği, iş çeşitliliği, proje sayısının çok olması sebebiyle yeter sayıda çalışana, teknolojik cihazlara, programlara ve ek çalışma ofislerine ihtiyaç vardır.						

## 7.2 Maliyetlendirme

Bilimsel Araştırma Proje gelirleri; Önceki yıldan devreden ödenek ve yıl içerisinde gelen döner sermaye geliri ve projeler için (destekleyen) kamu kurum ve kuruluşlarından gelen ödenekler olduğundan, devam eden projeler ve yeni kabul edilecek projeler genellikle yıl içerisinde şekillenmektedir. Aşağıdaki Tahmini Maliyet Tablosunda belirtilmiştir. *(Hedef 2.1 üniversite dışı ulusal projelerin, hedef 2.2 BAP Komisyonunca desteklenen projelerin giderleri)*

### Tablo 26 Tahmini Maliyet Tablosu

Amaç 2 Hedef Numara	2020	2021	2022	2023	Toplam Maliyet
	24.349.330	28.772.651	215.736.494	258.882.000	527.740.475
Hedef 2.1.	17.941.065	16.530.078	152.963.311	183.555.000	370.989.454
Hedef 2.2	6.408.265	12.242.573	62.773.183	75.327.000	156.751.021
<b>TOPLAM (Genel Proje Giderleri)</b>	<b>24.349.330</b>	<b>28.772.651</b>	<b>215.736.494</b>	<b>258.882.000</b>	<b>527.740.475</b>



### III.

# İZLEME VE DEĞERLENDİRME

**İzleme:**

Birimimiz Stratejik Planı Üniversitemiz Stratejik Plan İzleme ve Değerlendirme ve Yönlendirme Grubu tarafından üçer, altışar aylık ve yıllık sürelerde birikimli bir şekilde izlenecek ve hazırlanan raporlar vasıtasıyla kayıt altına alınarak Strateji Geliştirme Kuruluna sunulacaktır.

**Değerlendirme:**

Birimimizde her geçen yıl proje türü artmakta, buna paralel olarak da gelir ve gider rakamları artmaktadır. Üniversitemiz öğretim üyelerince hazırlanan her tür proje kapsamında yer alan bütün taleplere ait mal ve hizmet alımı gerçekleştirilmektedir.



*Gazili Olmak Ayucaliktir.*