

**YÜKSEKÖĞRETİM KURUMLARI
FAALİYET RAPORU HAZIRLAMA
REHBERİ**

GAZİ ÜNİVERSİTESİ

PROJE KOORDİNASYON UYGULAMA VE

ARAŞTIRMA MERKEZİ

2022 YILI FAALİYET RAPORU

İçindekiler¹

BİRİM / ÜST YÖNETİCİ SUNUŞU	3
I. GENEL BİLGİLER	4
A. Misyon ve Vizyon	Hata! Yer işareti tanımlanmamış.
B. Yetki, Görev ve Sorumluluklar	Hata! Yer işareti tanımlanmamış.
C. İdareye İlişkin Bilgiler	6
1. Fiziksel Yapı	6
2. Teşkilat Yapısı	12
3. Teknoloji ve Bilişim Altyapısı	12
4. İnsan Kaynakları	14
5. Sunulan Hizmetler	21
6. Yönetim ve İç Kontrol Sistemi	Hata! Yer işareti tanımlanmamış.
D. Diğer Hususlar	Hata! Yer işareti tanımlanmamış.
II. AMAÇ ve HEDEFLER	26
A. Temel Politika ve Öncelikler	26
B. Birimin Stratejik Planında Yer Alan Amaç ve Hedefler	26
C. Diğer Hususlar	27
III. FAALİYETLERE İLİŞKİN BİLGİ VE DEĞERLENDİRMELER	28
A. Mali Bilgiler	28
1. Bütçe Uygulama Sonuçları	28
2. Mali Denetim Sonuçları	29
3. Diğer Hususlar	29
B. Performans Bilgileri	30
1. Faaliyet ve Proje Bilgileri	30
2. Performans Programı Sonuçlarının Değerlendirilmesi	35
3. Stratejik Plan Değerlendirme Tabloları	40
4. Performans Bilgi Sisteminin Değerlendirilmesi	40
5. Diğer Hususlar	41
IV. KURUMSAL KABİLİYET ve KAPASİTENİN DEĞERLENDİRİLMESİ	41
A. Üstünlükler	Hata! Yer işareti tanımlanmamış.
B. Zayıflıklar	Hata! Yer işareti tanımlanmamış.
C. Değerlendirme	Hata! Yer işareti tanımlanmamış.
V. ÖNERİ VE TEDBİRLER	43

¹ Birimin faaliyet alanı gereği bilgi ve veri sağlanamayan başlıklar rapordan çıkartılabilir.

BİRİM / ÜST YÖNETİCİ SUNUŞU

Proje Koordinasyon Uygulama ve Araştırma Merkezinin temel amacı üniversitemiz personel ve öğrencilerinin ulusal veya uluslararası proje yapma ve yürütme kabiliyetlerinin artırılması ve süreçte destek sağlamaktır. Bu çerçevede merkezimiz, yurt içi ve yurt dışı proje teklif çağrılarını, tüm ilgili akademisyen ve birimlere duyurarak proje hazırlayan veya hazırlayacak kişiler arası iletişim ve koordinasyonun sağlanması görevini üstlenmiştir. Bu sayede gün geçtikçe önemi giderek artan proje hazırlama konusunda kaynaklarının doğru ve etkin kullanımını sağlamak amacıyla üniversitemiz paydaşlarına destek olunması da amaçlarımız arasındadır. Bunun yanında merkezimizde, proje hazırlama ve uygulama sürecine ilişkin olarak eğitim verilmesi de dâhil, konuyla ilgili bilimsel, mesleki ve eğitsel çalışmalarda bulunarak öğretim elemanlarına ve öğrencilere danışmanlık ve bilgilendirme hizmetleri verilmektedir. Günümüzde ulusal ve özellikle uluslararası alanda kurumların rekabet gücüne sahip olması her zamankinden daha da önem kazanmıştır. Bu kapsamda başta öğretim elemanlarımız olmak üzere öğrencilerimizin 21. Yüzyıl becerilerine sahip olması kurumsal anlamda gücümüzün sürdürülebilirliği açısından gereklidir. Dolayısıyla ülkemizin gerek kalkınma planlarında gerekse diğer hedeflerinin gerçekleşmesinde üniversitelerin önemli rol üstlenmesi kaçınılmazdır. Bu açıdan merkezimiz üniversite-sanayi işbirliğinin desteklenmesi ve bölgesel, ulusal ve uluslararası kalkınma hedefleri çerçevesinde; proje yönetimi süreçlerinin yakından izlenmesi gerçekleştirilerek karşılıklı ilişkilerin güçlendirilmesi ve uygulanabilir sonuçların sanayiye aktarımının hızlandırılması sağlanmaktadır. Bu yönüyle merkezimiz, projelerin muhasebeleştirilmesini ve kaynakların kullanımını etkin hale getirerek proje çıktılarının bilimsel ve toplumsal çalışmalarda daha kolay kullanılabilirliğinin sağlanmasının yanında, proje sayısının artmasıyla üniversitenin uluslararası hareketliliği, yayın sayısı ve öğretim elemanlarının akademik bakışının gelişmesi için etkin rol oynamaktadır. Merkezimiz aracılığıyla yürütülen projelerde uluslararası ortaklarla işbirliği hem üniversitemizin hem de ülkemizin uluslararasılaşmasına katkı sağlamaktadır. Merkezimiz bünyesinde, Avrupa Birliği Eğitim ve Gençlik Programları Merkezi Başkanlığı Ulusal Ajans tarafından gerçekleştirilen; Erasmus+ (Okul Eğitimi, Yükseköğretim, Mesleki Eğitim, Yetişkin Eğitimi, Gençlik, Bilgi Ortaklıkları, Sektörel Beceri Ortaklıkları, Jean Monnet, Spor Destekleri), Brüksel Merkezli Erasmus+ ve Horizon2020 Programlarının desteklediği projelerin yanı sıra çeşitli Bakanlıklara ait projeler, AB ve farklı kuruluşlarla ortak olarak yürütülen projelere ilişkin süreçler yönetilmektedir. 2017 yılında YÖK tarafından Araştırma Üniversitesi olarak seçilen Üniversitemizin ulusal ve uluslararası alanda tanınırlığının artırılması ve farklı kategorilerde yapılan üniversite endeks ve sıralamalarda üst sıralarda yer alması için gerekli proje ekosisteminin oluşturulması ve üniversitede proje yapma kültürünün geliştirilmesi merkezimiz akademik ve idari personeli ile yoğun çaba harcamaktadır.

Doç. Dr. Elçin ÖZGÜR BÜYÜKATALAY

Merkez Müdürü

I. GENEL BİLGİLER

A. Misyon ve Vizyon

Misyon

Üniversitemizin amaçları doğrultusunda görevlerini en iyi şekilde yapmayı amaçlayan merkezimiz, kamu ve özel kuruluşlara proje konusunda danışmanlık hizmeti vermek, kuruluşlardan gelen istek ve önerileri değerlendirerek, yeni çalışma konularını gündeme getirmek ve akademisyenleri bu kapsamda projeler hazırlamaya teşvik etmek, proje yazımı ve yönetimi ile ilgili işbirliği içinde ortak çalışmalarını özendirmek amacıyla konferans, kongre ve bilimsel toplantılar düzenler.

Vizyon

Merkezimiz; Ulusal ve Uluslararası proje teklif çağrılarını tüm ilgili akademisyen ve birimlere duyurma, ilgili kişi ya da gruplar arası işbirliği ve koordinasyon sağlama, proje kaynaklarını doğru ve etkin kullanmayı sağlama, projeler ile ilgili danışmanlık, bilgilendirme ve eğitsel çalışmalarda bulunma, proje yönetim süreçlerini izleme, ulusal ve uluslararası proje ve programların teknik konu ve ihalelerini yürütme, üniversitenin; sosyal, bilimsel proje faaliyetlerini nitelik ve nicelik yönünden artırma vizyonuna sahiptir.

B. Yetki, Görev ve Sorumluluklar

15 Kasım 2010 tarihli ve 27770 sayılı Resmi Gazete 'de yayınlanan yönetmelik ile kuruluş işlemleri tamamlanan Merkezimiz faaliyetlerine başlamıştır. Değişen koşullar ve gerçekleşen gelişmelere bağlı olarak Merkezimiz yapılanmasında değişiklik yapılması ihtiyacı doğmuştur ve buna istinaden 18 Nisan 2020 tarihli ve 31103 sayılı Resmi Gazete'de yayınlanarak 6 yürürlüğe giren yönetmelikle görev ve sorumlulukları ile faaliyet alanlarında değişikliğe gidilmiştir. Ayrıca Teknoloji Transferi Uygulama ve Araştırma Merkezinin mülga olmasıyla söz konusu merkezin görevlerinin de merkezimize verilmesiyle faaliyet alanı genişlemiştir.

Buna bağlı olarak personel yapısı ve altyapısı güçlendirilerek günümüz koşullarına cevap verecek şekilde genişletilmiştir. Ulusal ve uluslararası destek programlarının çeşitlenmesi ve artmasına bağlı olarak Merkezimiz, dönemin gereklerine adapte olmaktadır. İlk zamanlarda sadece proje yönetimi safhasında muhasebe süreçlerinde öğretim elemanlarımıza destek olunurken, günümüzde proje hazırlık, proje yönetimi ve proje sürecinin sonlandırılması safhalarının tamamında destek olunmaya başlanılmıştır.

Merkezimiz 2018 yılında Eurodesk Türkiye Temas Noktası olarak seçilmiştir. Temas noktaları, T.C. Dışişleri Bakanlığı, Avrupa Birliği Başkanlığı, AB Eğitim ve Gençlik Programları Merkezi Başkanlığı (Ulusal Ajans) tarafından, gençlere ve gençlik çalışanlarına Avrupa fırsatları hakkında bilgi vermekle yetkilendirilmiş kuruluşlardır. Bu bağlamda Merkezimiz, Eurodesk Temas Noktası olarak seçilmesiyle üniversitemizin uluslararası alanda görünürlüğünün artırılmasına katkı sağlamıştır.

Merkezimizin başlıca görev, yetki ve sorumlulukları aşağıdaki gibi sıralanabilir;

- AB projeleri ve uluslararası projeler konusunda bilgilendirme, tanıtım, farkındalık ve eğitim faaliyetlerini yürütmek,
- Üniversitede AB Komisyonu hibe ve destekleri konusunda koordinasyonu sağlayarak çağrıların akademisyenlerimize hızla duyurulmasını sağlamak,
- AB Programları proje çağrılarının anlaşılması, AB hibe ve desteklerinin tanıtılması gibi bilgilendirme faaliyetleri yürütmek
- AB fonlarının ulusal olarak yönetiminde görevli kamu kurum, kuruluşları ve paydaş kurumlarla sürekli eş zamanlı iletişim ve işbirliği kurmak,
- Öğretim elemanlarımıza proje başvurusu aşamasında, evrakların teknik ve bilimsel açıdan değerlendirmeksizin kontrol edilmesi ve bilgilerin ilgili veri tabanına aktarılması konularında hizmet vermek,
- AB Komisyonu hibe ve desteklerinin en etkin şekilde kullanımına yardımcı olmak,
- Öğretim elemanlarımız için standart belge ve kullanım kılavuzlarını temin etmek; çok ortaklı projelerde, proje ekibi oluşturulmasına katkıda bulunmak,
- Ulusal ve uluslararası proje ve programların teknik destek ihalelerine başvurmak, ihale dosyalarını hazırlamak,
- Öğretim elemanlarımıza projelerin hazırlanması, yürütülmesi ve kapatılması sürecinde destek vermek,
- Üniversitenin AB kurumları tarafından tanınırlığı ve farkındalığının artırılması için farklı platformlarda çalışmalar yürütmek,
- Öğretim elemanlarımızı AB projeleri hazırlamaları yönünde teşvik etmek amacıyla eğitim ve tanıtım çalışmalarını yapmak,
- Öğretim elemanlarının yanına öğrencilerimize de destek olunarak, projelerde yer alan hareketlilikler kapsamında öğrencilerimiz yurt dışına çıkma, yabancı dil becerilerini geliştirme ve projelerde çalışarak istihdam imkânları sağlamak,
- Halen yürümekte olan projelerin sözleşmelerinin, proje çıktılarının, ihale dosyalarının, ara ve final raporlarının gelecek yıllarda yapılacak denetimler için muhafaza etmektir.

KALİTE POLİTİKAMIZ

Proje Koordinasyon Uygulama ve Araştırma Merkezi, Gazi Üniversitesinin temel ilke ve hedefleri doğrultusunda kalite politikasını belirlemektedir. Proje Koordinasyon Uygulama ve Araştırma Merkezi olarak gerçekleşmiş her başarının özverili ve disiplinli bir çalışma ile elde edildiğini ve her sonucun da yeni hedeflerin belirlenmesinde kilit role sahip olduğuna inanmaktayız. Kalite politikamızın özünü şunlar oluşturmaktadır;

- Proje çağrı ilanlarının sürekli olarak takip edilerek, tüm personele ivedilikle ve zamanında duyurulmasını sağlamak,

Başvuru evraklarına yönelik kurumsal bilgilerin teminini eksiksiz bir şekilde hazırlayarak idari birimlerle paylaşmak,

Başvuru form ve evraklarının ivedilikle imzaya sunularak iş takibini sağlamak,

Hibe desteği alınan projelerin ortaklarla iletişim, yazışma ve bütçe takibi işlemlerini gerçekleştirmek,

A. İdareye İlişkin Bilgiler

1. Fiziksel Yapı

1.1. Eğitim Alanları Derslikler*

Eğitim Alanı	Kapasitesi 0-50	Kapasitesi 51-75	Kapasitesi 76-100	Kapasitesi 101-150	Kapasitesi 151-250	Kapasitesi 251-Üzeri
Anfi						
Sınıf						
Bilgisayar Lab.						
Diğer Lab.						
Toplam						

* Sayı olarak belirtilecektir.

Anfi Kapasitesi: Kişi

Anfi Alanı: m²

Sınıf Kapasitesi: Kişi

Sınıf Alanı: m²

Bilgisayar Lab. Kapasitesi: Kişi

Bilgisayar Lab. Alanı: m²

Diğ. Lab. Kapasitesi: Kişi

Diğ. Lab. Alanı: m²

1.2. Sosyal Alanlar

1.2.1. Kantinler ve Kafeteryalar

Kantin Sayısı: ... Adet

Kantin Alanı: ... m²

Kafeterya Sayısı: ... Adet

Kafeterya Alanı: ... m²

Toplam Kapasite: Kişi

1.2.2.Yemekhaneler

Öğrenci yemekhane Sayısı: ... Adet

Öğrenci yemekhane Alanı: ... m²

Öğrenci yemekhane Kapasitesi: ... Kişi

Personel yemekhane Sayısı: ... Adet

Personel yemekhane Alanı: ... m²

Personel yemekhane Kapasitesi: ... Kişi

1.2.3.Misafirhaneler

Misafirhane Sayısı: ... Adet

Misafirhane Kapasitesi: ... Kişi

1.2.4.Öğrenci Yurtları

	Yatak Sayısı 1	Yatak Sayısı 2	Yatak Sayısı 3 – 4	Yatak Sayısı 5 - Üzeri
Oda Sayısı				
Alanı m2				

1.2.5.Lojmanlar

Lojman Sayısı: ... Adet

Lojman Brüt Alanı: ... m²

Dolu Lojman Sayısı: ... Adet

Boş Lojman Sayısı: ... Adet

1.2.6.Spor Tesisleri

Kapalı Spor Tesisleri Sayısı: ... Adet

Kapalı Spor Tesisleri Alanı: ... m²

Açık Spor Tesisleri Sayısı: ... Adet

Açık Spor Tesisleri Alanı: ... m²

1.2.7.Toplantı – Konferans Salonları*

	Kapasitesi 0–50	Kapasitesi 51–75	Kapasitesi 76–100	Kapasitesi 101–150	Kapasitesi 151–250	Kapasitesi 251–Üzeri
Toplantı Salonu	1					
Konferans Salonu						
Toplam	1					

*Adet olarak belirtilecektir.

Toplantı Salonu Kapasitesi: 20 Kişi
Toplantı Salonu Alanı: 150 m²
Konferans Salonu Kapasitesi:Kişi
Konferans Salonu Alanı: m²

1.2.8.Sinema Salonu

Sinema Salonu Sayısı: ... Adet
Sinema Salonu Alanı: ... m²
Sinema Salonu Kapasitesi: ... Kişi

1.2.9.Eğitim ve Dinlenme Tesisleri

Eğitim ve Dinlenme Tesisleri Sayısı: ... Adet
Eğitim ve Dinlenme Tesisleri Kapasitesi: ... Kişi

1.2.10.Öğrenci Kulüpleri

Öğrenci Kulüpleri Sayısı: ... Adet
Öğrenci Kulüpleri Alanı: ... m²

1.2.11.Mezun Öğrenciler Derneği

Mezun Öğrenciler Derneği Sayısı: ... Adet
Mezun Öğrenciler Derneği Alanı: ... m²

1.2.12.Okul Öncesi ve İlköğretim Okulu Alanları

Anaokulu Sayısı: ... Adet
Anaokulu Alanı: ... m²
Anaokulu Kapasitesi: ... Kişi
İlköğretim okulu Sayısı: ... Adet
İlköğretim okulu Alanı: ... m²
İlköğretim okulu Kapasitesi: ... Kişi

1.3.Hizmet Alanları

1.3.1. Akademik Personel Hizmet Alanları

	Sayısı (Adet)	Alanı (m2)	Kullanan Sayısı (Kişi)
Çalışma Odası	1	12	1
Toplam	1	12	1

1.3.2. İdari Personel Hizmet Alanları

	Sayısı (Adet)	Alanı (m2)	Kullanan Sayısı
Servis	1	50	1
Çalışma Odası	5	75	5
Toplam	6	125	6

1.4.Ambar Alanları

Ambar Sayısı: ... Adet

Ambar Alanı: ... m²

1.5.Arşiv Alanları

Arşiv Sayısı: 1 Adet

Arşiv Alanı: ... m²

1.6.Atölyeler

Atölye Sayısı: ... Adet

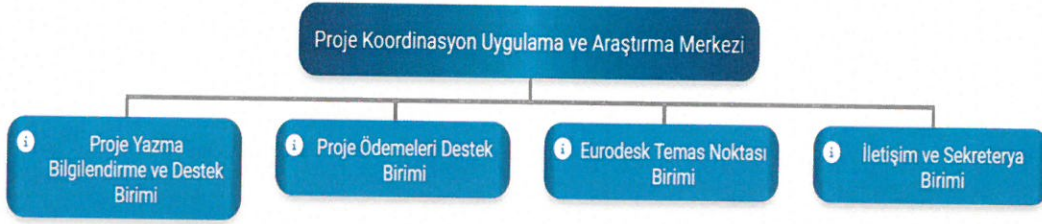
Atölye Alanı: ... m²

1.7.Hastane Alanları

Birim	Sayı (Adet)	Alan (m2)
Acil Servis		
Yoğun Bakım		
Ameliyathane		
Klinik		
Laboratuvar		
Eczane		
Radyoloji Alanı		
Nükleer Tıp Alanı		
Sterilizasyon Alanı		
Mutfak		
Çamaşırhane		
Teknik Servis		
.....		
.....		
.....		
.....		
Hastane Toplam Kapalı Alanı		

2. Teskilat Yapısı

Merkezimizde 2 akademik kadrolu 2 memur kadrolu ve 2 sürekli işçi kadrosunda olmak üzere toplam 6 personel görev yapmaktadır. Birimimiz faaliyetleri göz önüne alındığında proje başvuru ve yürütme hizmetlerinin yürütülmesi için örgüt yapısı mevcut imkanlar dahilinde yapılandırılmıştır. Birim iletişim ve evrak takibinin yapılmasında bir personel, finansal 12 süreçlerin takibi ve ödeme işlerinin yürütülmesinde 2 personel aktif görev almaktadır. Diğer personeller ise proje başvuru ve mevzuat süreçlerinin Üniversitemiz süreçlerinde başvuru ve proje süreçleri hakkında destek hizmeti sunmaktadır



Şekil 1. Organizasyon şeması

3. Teknoloji ve Bilişim Altyapısı

3.1- Yazılımlar

Birimimizde kullanılan yazılımlar, Üniversitemiz Bilgi İşlem Dairesi Başkanlığı altyapısı ile sunulan MS Office ve Windows işletim sistemi yazılımlarından ibarettir

3.2- Bilgisayarlar

Masa üstü bilgisayar Sayısı: 14 Adet

Taşınabilir bilgisayar Sayısı: 1 Adet

3.1. Kütüphane Kaynakları

Kitap Sayısı: ... Adet

Basılı Periyodik Yayın Sayısı: ... Adet

Elektronik Yayın Sayısı: ... Adet

Abone Olunan Veri Tabanı Sayısı: ... Adet

3.2. Diğer Bilgi ve Teknolojik Kaynaklar

Cinsi	İdari Amaçlı (Adet)	Eğitim Amaçlı (Adet)	Araştırma Amaçlı (Adet)
Projeksiyon	1		
Yazıcı	7		
Slayt makinesi	1		
Faks	1		
Episkop			
Barkot Okuyucu			
Baskı makinesi			
Fotokopi makinesi	2		
Tepegöz			
Fotoğraf makinesi			
Kameralar			
Televizyonlar	1		
Tarayıcılar	2		
Mikroskoplar			
3D Yazıcı			

4. İnsan Kaynakları

İnsan kaynaklarının yönetimi kurumsal başarının vazgeçilmez faktörlerindedir. İnsan kaynakları stratejimiz; merkezimizin hedef ve amaçları doğrultusunda genç, dinamik ve üretken çalışanları desteklemektir. Merkezimizde 2 Akademik 2 Memur ve 2 İşçi olmak üzere toplam 6 personel görev yapmaktadır.

4.1. Akademik Personel

Akademik Personel					
	Kadroların Doluluk Oranına Göre			Kadroların İstihdam Şekline Göre	
	Dolu	Boş	Toplam	Tam Zamanlı	Yarı Zamanlı
Profesör					
Doçent	1		1	1	
Dr. Öğr. Üyesi					
Öğretim Görevlisi	1		1	1	
Araştırma Görevlisi					
Toplam	2		2	2	

4.2. Yabancı Uyruklu Akademik Personel

Yabancı Uyruklu Öğretim Elemanları		
Unvan	Geldiği Ülke	Çalıştığı Bölüm
Profesör		
Doçent		
Dr. Öğr. Üyesi		
Öğretim Görevlisi		
Araştırma Görevlisi		
Toplam		

4.3. Diğer Üniversitelerde Görevlendirilen Akademik Personel

Diğer Üniversitelerde Görevlendirilen Akademik Personel		
Unvan	Bağlı Olduğu Bölüm	Görevlendirildiği Üniversite
Profesör		
Doçent		
Dr. Öğr. Üyesi		
Öğretim Görevlisi		
Araştırma Görevlisi		
Toplam		

4.4. Başka Üniversitelerden Kurumda Görevlendirilen Akademik Personel

Başka Üniversitelerden Üniversitemizde Görevlendirilen Akademik Personel		
Unvan	Çalıştığı Bölüm	Geldiği Üniversite
Profesör		
Doçent		
Dr. Öğr. Üyesi		
Öğretim Görevlisi		
Araştırma Görevlisi		
Toplam		

4.5.Sözleşmeli Akademik Personel

Sözleşmeli Akademik Personel Sayısı	
Profesör	
Doçent	
Dr. Öğr. Üyesi	
Öğretim Görevlisi	
Araştırma Görevlisi	
Toplam	

4.6.Akademik Personelin Yaş İtibarıyla Dağılımı

Akademik Personelin Yaş İtibarıyla Dağılımı						
	21-25 Yaş	26-30 Yaş	31-35 Yaş	36-40 Yaş	41-50 Yaş	51- Üzeri
Kişi Sayısı				1	1	
Yüzde				%50	%50	

4.7. İdari Personel

İdari Personel (Kadroların Doluluk Oranına Göre)			
	Dolu	Boş	Toplam
Genel İdari Hizmetler	4		4
Sağlık Hizmetleri Sınıfı			
Teknik Hizmetleri Sınıfı			
Eğitim ve Öğretim Hizmetleri sınıfı			
Avukatlık Hizmetleri Sınıfı.			
Din Hizmetleri Sınıfı			
Yardımcı Hizmetli			
Toplam	4		4

4.8. İdari Personelin Eğitim Durumu

İdari Personelin Eğitim Durumu						
	İlköğretim	Lise	Ön Lisans	Lisans	Yüksek Lisans	Doktora
Kişi Sayısı				1	3	
Yüzde				%25	%75	

4.9. İdari Personelin Hizmet Süreleri

İdari Personelin Hizmet Süresi						
	1 – 3 Yıl	4 – 6 Yıl	7 – 10 Yıl	11 – 15 Yıl	16 – 20 Yıl	21 - Üzeri
Kişi Sayısı			1	2	1	
Yüzde			%25	%50	%25	

4.10. İdari Personelin Yaş İtibariyle Dağılımı

İdari Personelin Yaş İtibariyle Dağılımı						
	21-25 Yaş	26-30 Yaş	31-35 Yaş	36-40 Yaş	41-50 Yaş	51- Üzeri
Kişi Sayısı					4	
Yüzde					%100	

4.11. İşçiler

İşçiler (Çalıştıkları Pozisyonlara Göre)			
	Dolu	Boş	Toplam
Sürekli İşçiler	2		2
Vizeli Geçici İşçiler (adam/ay)			
Vizesiz işçiler (3 Aylık)			
Toplam	2		2

4.12. Sürekli İşçilerin Hizmet Süreleri

Sürekli İşçilerin Hizmet Süresi						
	1 – 3 Yıl	4 – 6 Yıl	7 – 10 Yıl	11 – 15 Yıl	16 – 20 Yıl	21 - Üzeri
Kişi Sayısı			1	1		
Yüzde			%50	%50		

4.13. Sürekli İşçilerin Yaş İtibarıyla Dağılımı

Sürekli İşçilerin Yaş İtibarıyla Dağılımı						
	21-25 Yaş	26-30 Yaş	31-35 Yaş	36-40 Yaş	41-50 Yaş	51- Üzeri
Kişi Sayısı					2	
Yüzde					%100	

5. Sunulan Hizmetler

5.1.Eğitim Hizmetleri

(31.12.2022 tarihindeki veriler dikkate alınacaktır.)

5.1.1. Ön Lisans ve Lisans Öğrenci Sayıları

Öğrenci Sayıları												
Birim Adı	I. Öğretim			II. Öğretim			Uzaktan Eğitim			Toplam		Genel Toplam
	E	K	Top.	E	K	Top.	E	K	Top.	Kız	Erkek	
Fakülteler												
Yüksekokullar												
Meslek Yüksekokulları												
Toplam												

5.1.2. Yabancı Dil Hazırlık Sınıfı Öğrenci Sayıları

Yabancı Dil Eğitimi Gören Hazırlık Sınıfı Öğrenci Sayıları ve Toplam Öğrenci Sayısına Oranı								
Birim Adı	I. Öğretim			II. Öğretim			I. ve II. Öğretim Toplamı (a)	Yüzde*
	E	K	Top.	E	K	Top.	Sayı	
Fakülteler								
Yüksekokullar								

*Yabancı dil eğitimi gören öğrenci sayısının toplam öğrenci sayısına oranı (Yabancı dil eğitimi gören öğrenci sayısı/Toplam öğrenci sayısı*100)

5.1.3. Ön Lisans ve Lisans Mezun Öğrenci Sayısı

Mezun Öğrenci Sayıları												
Birim Adı	I. Öğretim			II. Öğretim			Uzaktan Eğitim			Toplam		Genel Toplam
	E	K	Top.	E	K	Top.	E	K	Top.	Kız	Erkek	
Fakülteler												
Yüksekokullar												
Meslek Yüksekokulları												
Toplam												

5.1.4. Ön Lisans ve Lisans Öğrenci Kontenjanları (2022-2023)

Öğrenci Kontenjanları ve Doluluk Oranı				
Birim Adı	YGS Kontenjanı	YGS Sonucu Yerleşen	Boş Kalan	Doluluk Oranı
Fakülteler				
Yüksekokullar				
Meslek Yüksekokulları				
Toplam				

5.1.5. Lisansüstü Öğrenci Sayıları

Öğrencilerin Programlara Göre Dağılımı							
Birim Adı	Programı	Yüksek Lisans Öğrenci Sayısı			Doktora Öğrenci Sayısı	Sanatta Yeterlilik Öğrenci Sayısı	Toplam
		Tezli	Tezsiz	Uzaktan			
Toplam							

5.1.6. Lisansüstü Mezun Sayısı

Mezunların Programlara Göre Dağılımı							
Birim Adı	Programı	Yüksek Lisans Mezun Sayısı			Doktora Mezun Sayısı	Sanatta Yeterlilik Mezun Sayısı	Toplam
		Tezli	Tezsiz	Uzaktan			
Toplam							

5.1.7. Yabancı Uyruklu Lisansüstü Öğrenciler

Yabancı Uyruklu Lisansüstü Öğrencilerin Sayısı ve Programları				
Birimin Adı	Programı	Kadın	Erkek	Toplam
Toplam				

5.2. Sağlık Hizmetleri

	YATAK SAYISI	HASTA SAYISI	TETKİK SAYISI
ACİL SERVİS HİZMETLERİ			
YOĞUN BAKIM			
KLİNİK			
AMELİYAT SAYISI			
POLİKLİNİK HASTASI SAYISI			
LABORATUAR HİZMETLERİ			
RADYOLOJİ ÜNİTESİ HİZMETLERİ			
NÜKLEER TIP BÖLÜMÜNDE VERİLEN HİZMETLER			
MEDİKO SOSYAL POLİKLİNİK HASTA SAYISI			

5.3-İdari Hizmetler

Bu kısımda idarenin veya harcama biriminin görev, yetki ve sorumlulukları çerçevesinde faaliyet dönemi içerisinde yerine getirdiği hizmetlere özet olarak yer verilecektir.

Faaliyet dönemi gerçekleştirmelerine ilişkin bilgiler ise raporun III. B-1 bölümündeki "Faaliyet ve Proje Bilgileri" başlığı altında yer alacaktır. Birimimizde, Ulusal Ajans proje programları, Avrupa Komisyonu çerçeve programları (Horizon2020), bakanlık projeleri, Ankara Kalkınma Ajansı projelerine idari yürütme ve başvuru aşamasında süreç desteği hizmetleri verilmiştir.

- Proje başvuru süreç desteği kapsamında;
- Kurumsal bilgilerin temini (PIC, OID, VAT, vb.)
- Destekleyici dokümanların temini (yetki devri belgesi, Legal Entity Form, PIF, vb.)
- Destek program yapıları hakkında bilgilendirme/yönlendirme
- İmza süreçlerinin takibini içermektedir.
- Proje yürütme süreç desteği kapsamında;
- Hibe sözleşmesi
- Proje hesabının açılması
- Görevlendirme/yetkilendirme
- Konsorsiyum/partnerlik sözleşmesi
- KDV istisna sertifikası
- Harcama usulü konusunda yönlendirme
- Finansal raporlama
- Projenin tamamlanması
- Proje hesabının kapatılmasını içermektedir

5.4-Diğer Hizmetler

Birim tarafından 2020 yılında görev alanına giren faaliyetler dışında yapmış olduğu çalışmalar ve yukarıda tanımlanamayan faaliyetler bu bölümde yer alacaktır. Birimimiz faaliyet alanları ile Üniversitemizin Teknoloji Transfer Ofisi (TTO) ile kesişen faaliyet alanları olmaktadır. Bu hususta akademisyenlerin TTO'ya yönlendirilmesi de dahil olmak üzere mümkün olduğunda bilgilendirme ve yönlendirme yapılmaktadır.

6- Yönetim ve İç Kontrol Sistemi

(Birim atama, satın alma, ihale gibi karar alma süreçleri, yetki ve sorumluluk yapısı, mali yönetim, harcama öncesi kontrol sistemine ilişkin yer alan tespit ve değerlendirmeler yer alır.) Birimimiz faaliyetler Merkez Müdürü tarafından yönetilmekte ve faaliyetleri izlenmektedir.

D- Diğer Hususlar

(Bu başlık altında, yukarıdaki başlıklarda yer almayan ancak birimin açıklanmasını gerekli gördüğü diğer konular özet olarak belirtilir.)

Birimimiz faaliyetlerinin büyük ve önemli bir kısmının uluslararası projelerin yürütme ve izleme süreçleri olduğu göz önünde bulundurularak, proje yürütme faaliyetlerine ait dokümantasyon el yordamıyla depolanmakta ve işlenmektedir. Mevcut veri hacminin geniş olması, veri talebinin sıklığı değerlendirildiğinde sağlıklı bilginin transferi açısından birimizin bir otomasyon sistemine ihtiyacı olduğu değerlendirilmektedir.

II. AMAÇ ve HEDEFLER

(Kamu İdarelerince Hazırlanacak Stratejik Planlar ve Performans Programları ile Faaliyet Raporlarına İlişkin Usul ve Esaslar Hakkında Yönetmeliğin 26. Maddesi uyarınca Amaç ve hedefler: Bu bölümde, idarenin stratejik planında yer alan amaç ve hedeflerine, faaliyet yılı önceliklerine, izlenen temel ilke ve politikalarına yer verilir.)

A. Temel Politika ve Öncelikler

(Esas alınacak politika belgeleri kamu idaresinin faaliyet alanı ve içinde bulunduğu sektöre göre değişmektedir. Birimler, aşağıda örnek olarak sıralanan üst politika belgelerinin birim faaliyetleri ile ilgili kısımlarını dikkate almalıdır.

- Cumhurbaşkanlığı Yıllık Programları
- Kalkınma Planları
- Yeni Ekonomi Programı (Orta Vadeli Program)
- Yükseköğretim Kurulu Başkanlığı Tarafından Hazırlanan “Türkiye’nin Yükseköğretim Stratejisi”
- Üniversitemiz Politikaları
- Üniversitemiz Stratejik Planı)

B. Birimin Stratejik Planında Yer Alan Amaç ve Hedefler

(Birim stratejik planında yer alan amaç ve hedeflere yer verilir.)

Stratejik Amaçlar	Stratejik Hedefler
Stratejik Amaç-1 Üniversitemiz Öğretim Elemanlarının projelerinin başarılı bir şekilde yürütülmesinde etkin rol alması	Hedef-1 -Başarılı proje sayısının arttırılması
	Hedef-2 -Proje hazırlama sürecine yönelik etkinlik sayısının artırılması
	Hedef-3 -Yurt dışına daha fazla öğrenci göndermek ve gelmesini sağlamak
Stratejik Amaç-2 Öğretim Elemanlarının proje yazma ve yönetmeye teşvik etmek	Hedef-1 -Uluslararası dış destekli proje çağrılarının akademisyenlere duyurusunun ve takibinin yapılması
	Hedef-2 -Daha önce başvurusu reddedilen akademisyenlerin aktifleştirilmesi
	Hedef-3 -Yeni başvuru yapacak akademisyenlere yönelik teknik destek ve nitelikli yönlendirmeye erişiminin sağlanması

C. Diğer Hususlar

(Bu başlık altında, yukarıdaki başlıklarda yer almayan ancak birimin açıklanmasını gerekli gördüğü diğer konular özet olarak belirtilir.)

III. FAALİYETLERE İLİŞKİN BİLGİ VE DEĞERLENDİRMELER

(Kamu İdarelerince Hazırlanacak Stratejik Planlar ve Performans Programları ile Faaliyet Raporlarına İlişkin Usul ve Esaslar Hakkında Yönetmeliğin 26. Maddesi gereği Faaliyetlere İlişkin Bilgi ve Değerlendirmeler bölümünde, aşağıda belirtildiği şekilde malî bilgiler ile performans bilgilerine detaylı olarak yer verilir.)

A. Mali Bilgiler

(Kamu İdarelerince Hazırlanacak Stratejik Planlar ve Performans Programları ile Faaliyet Raporlarına İlişkin Usul ve Esaslar Hakkında Yönetmeliğin 26/c Maddesi uyarınca Mali bilgiler başlığı altında; kullanılan kaynaklara, bütçe hedef ve gerçekleştirmeleri ile meydana gelen sapmaların nedenlerine, varlık ve yükümlülükler ile yardım yapılan birlik, kurum ve kuruluşların faaliyetlerine ilişkin bilgilere, temel malî tablolara ve bu tablolara ilişkin açıklamalara yer verilir. Ayrıca iç ve dış malî denetim sonuçları hakkındaki özet bilgiler de bu başlık altında yer alır.)

1. Bütçe Uygulama Sonuçları

1.1. Bütçe Giderleri

	2022 BÜTÇE BAŞLANGIÇ ÖDENEĞİ	2022 GERÇEKLEŞME TOPLAMI	GERÇEK. ORANI
	TL	TL	%
BÜTÇE GİDERLERİ TOPLAMI			
01 - PERSONEL GİDERLERİ			
02 - SOSYAL GÜVENLİK KURUMLARINA DEVLET PRİMİ GİDERLERİ			
03 - MAL VE HİZMET ALIM GİDERLERİ			
05 - CARİ TRANSFERLER			
06 - SERMAYE GİDERLERİ			

(Bütçe hedef ve gerçekleştirmeleri ile meydana gelen sapmaların nedenleri bu kısımda açıklanır.)

1.2. Bütçe Gelirleri

	2022 BÜTÇE TAHMINİ	2022 GERÇEKLEŞME TOPLAMI	GERÇEK. ORANI
	TL	TL	%
BÜTÇE GELİRLERİ TOPLAMI			
02 – VERGİ DIŞI GELİRLER			
03 – SERMAYE GELİRLERİ			
04 – ALINAN BAĞIŞ VE YARDIMLAR			

(Bütçe hedef ve gerçekleştirmeleri ile meydana gelen sapmaların nedenleri bu kısımda açıklanır.)

2. Mali Denetim Sonuçları

(Birim iç ve dış mali denetim raporlarında yapılan tespit ve değerlendirmeler ile bunlara karşı alınan veya alınacak önlemler ve yapılacak işlemlere bu başlık altında yer verilir.)

3. Diğer Hususlar

(Bu başlık altında, yukarıdaki başlıklarda yer almayan ancak birimin mali durumu hakkında gerekli görülen diğer konulara yer verilir.)

B. Performans Bilgileri

(Kamu İdarelerince Hazırlanacak Stratejik Planlar ve Performans Programları ile Faaliyet Raporlarına İlişkin Usul ve Esaslar Hakkında Yönetmeliğin 26. Maddesi uyarınca Performans bilgileri başlığı altında; birim stratejik plan değerlendirme sonuçları ile performans programında yer alan ve birimin sorumlu olduğu performans göstergelerinin gerçekleşme durumu ile yapılan faaliyetlere ilişkin bilgi ve değerlendirmelere yer verilir.)

1. Faaliyet ve Proje Bilgileri

(Bu başlık altında, ilgili yılda yürütülen faaliyet ve projeler ile bunların sonuçlarına ilişkin detaylı açıklamalara yer verilecektir.)

Birimimizde yürütülen projelere ait verilere <https://kvys.gazi.edu.tr/projeistatistik/pkuam> bağlantısından ulaşılabilir .

1.1. Faaliyet Bilgileri

1.1.1. Düzenlenen Bilimsel Toplantılar, Etkinlikler

BÖLÜM ADI	Sempozyum		Kongre		Konferans		Panel		Seminer		Diğer* Etkinlikler		Genel Toplam
	A	B	A	B	A	B	A	B	A	B	A	B	
Proje Koordinasyon UAM					10		1						11

A: Ulusal, B: Uluslararası

* Diğer etkinlikler aşağıda belirtilecektir.

Diđer Etkinlikler	Sayısı
Açık Oturum	
Söyleři	
Tiyatro	
Konser	
Sergi	
Turnuva	
Teknik Gezi	
Eđitim Semineri	
Hizmet İçi Eđitim Programı	

1.1.2. Düzenlenen Bilimsel Toplantılara ve Etkinliklere Katılan Personel Sayısı

BÖLÜM ADI	Sempozyum		Kongre		Konferans		Panel		Seminer		
	A	B	A	B	A	B	A	B	A	B	
					150		50				

A: Ulusal, B: Uluslararası

1.1.3. Bilimsel Yayın Sayıları

BÖLÜM ADI	Makale*		Bildiri*		Kitap
	A	B	A	B	

A: Ulusal, B: Uluslararası

* İndekslere Giren Hakemli Dergilerde

1.1.4. Üniversiteler Arasında Yapılan İkili Anlaşmalar

ÜNİVERSİTE ADI	ANLAŞMANIN İÇERİĞİ

1.2. Proje Bilgileri

Ulusal ve Uluslararası Proje Sayısı						
PROJELER	2022					
	Önceki Yılda Devreden Proje	Yıl içinde Eklenen Proje	Toplam	Yıl içinde Tamamlanan Proje	Toplam Ödenek TL	Toplam Harcama TL
SBB	-	-	-	-		
TÜBİTAK	-	-	-	-		
AB	33	15	48	9	168.637.150,70 ₺	26.487.408,46 ₺
BİLİMSEL ARAŞTIRMA PROJELERİ	-	-	-	-		
DİĞER (QNRF,BA,DANIDA,GSB)	3	1	4	1	4.309.458,78 ₺	1.378.589,04 ₺
TOPLAM	36	16	52	10	172.946.609,48 ₺	27.865.997,50 ₺

2. Performans Programı Sonuçlarının Değerlendirilmesi

(Üniversitemiz 2022 Yılı Performans Programında yer alan ve Birimin sorumlu olduğu Performans Göstergelerinin [aşağıda tablo olarak sunulmuştur] gerçekleştirmelerine ilişkin değerlendirmelere yer verilir. Üniversitemizin performans sonuçlarının değerlendirilebilmesi amacıyla verilerin sorumlu birimlerce üniversitemiz geneli için doldurulması gerekmektedir. Verilerin yıllık olarak kurumsal alt yapıda takibi amacıyla Kurumsal Veri Yönetimi Sistemine girilmesi de ayrıca resmi yazı ile talep edilecektir.)

Performans Göstergesi	Ölçü Birimi	2022 Yılı Sonu İtibariyle Gerçekleşme	Göstergelerden Sorumlu Birimler
Araştırma altyapısı projesi tamamlanma oranı			
Cumhurbaşkanlığı Strateji ve Bütçe Başkanlığı Destekli projelerin harcama tutarı (TL)	TL		Araştırma Geliştirme Kurum Koordinatörlüğü
Cumhurbaşkanlığı Strateji ve Bütçe Başkanlığı Destekli projelerin 2022 Yılı ödenek tutarı.	TL		Strateji Geliştirme Daire Başkanlığı
Ar-ge'ye harcanan bütçenin toplam bütçeye oranı			
Ar-Ge projeleri toplam tutarı (TL)	TL	98.869.716,91 ₺	Araştırma Geliştirme Kurum Koordinatörlüğü
Toplam Bütçe Gideri (TL)	TL		Strateji Geliştirme Daire Başkanlığı
Döner Sermaye Gideri (TL)	TL		Döner Sermaye İşletme Müdürlüğü
Ar-ge sonucu ortaya çıkan ürünlere ilişkin alınan patent sayısı	Sayı		Araştırma Geliştirme Kurum Koordinatörlüğü
Ar-ge sonucu ticarileştirilen ürün sayısı	Sayı		Araştırma Geliştirme Kurum Koordinatörlüğü
Araştırma merkezleri gelir miktarı	TL		Araştırma Geliştirme Kurum Koordinatörlüğü

Araştırma merkezlerinin sanayi ile yaptığı proje sayısı	Sayı	2	Araştırma Geliştirme Kurum Koordinatörlüğü
BAP kapsamında desteklenen araştırma projeleri sayısı	Sayı		Araştırma Geliştirme Kurum Koordinatörlüğü
Öğretim elemanı başına düşen ar-ge proje sayısı			
Toplam Ar-Ge projesi sayısı	Sayı	5	Araştırma Geliştirme Kurum Koordinatörlüğü
Toplam Öğretim Elemanı Sayısı	Sayı		Personel Daire Başkanlığı
Patent, faydalı model ve endüstriyel tasarım başvuru sayısı	Sayı		Araştırma Geliştirme Kurum Koordinatörlüğü
Ulusal ve uluslararası kuruluşlar tarafından desteklenen ar-ge projesi sayısı	Sayı	5	Araştırma Geliştirme Kurum Koordinatörlüğü
Uluslararası endekslerde yer alan bilimsel yayın sayısı	Sayı		Araştırma Geliştirme Kurum Koordinatörlüğü
Dezavantajlı gruplara yönelik sosyal entegrasyon ve kapsayıcılığa ilişkin yapılan faaliyet sayısı	Sayı		Sosyal İşler ve Toplumsal Katkı Kurum Koordinatörlüğü
Eğitim programlarına başvuran kişi sayısı	Sayı		BELTEK, GAZİSEM, TÖMER, Personel Daire Başkanlığı
Mezunlara yönelik gerçekleştirilen faaliyet sayısı	Sayı		Sosyal İşler ve Toplumsal Katkı Kurum Koordinatörlüğü, Tüm Akademik Birimler
Sürekli Eğitim Merkezi (SEM) ve Dil Merkezi (DİLMER) tarafından mesleki eğitime yönelik verilen sertifika sayısı	Sayı		GAZİSEM, TÖMER
Tamamlanan sosyal sorumluluk projeleri sayısı	Sayı		Sosyal İşler ve Toplumsal Katkı

			Kurum Koordinatörlüğü
Üniversitenin çevrecilik alanlarında aldığı ödül sayısı	Sayı		Sosyal İşler ve Toplumsal Katkı Kurum Koordinatörlüğü
Ameliyat sayısı	Sayı		Gazi Üniversitesi Sağlık Uygulama ve Araştırma Hastanesi (Gazi Hastanesi), Diş Hekimliği Fakültesi
Üniversite hastaneleri nitelikli yatak oranı	Oran		Gazi Üniversitesi Sağlık Uygulama ve Araştırma Hastanesi (Gazi Hastanesi), Diş Hekimliği Fakültesi
Üniversite hastaneleri yatak doluluk oranı	Oran		Gazi Üniversitesi Sağlık Uygulama ve Araştırma Hastanesi (Gazi Hastanesi)
Yatan hasta sayısı	Sayı		Gazi Üniversitesi Sağlık Uygulama ve Araştırma Hastanesi (Gazi Hastanesi), Diş Hekimliği Fakültesi
SCI, SCI-Expanded, SSCI ve AHCI kapsamındaki dergilerde öğretim elemanı başına düşen yayın sayısı			
SCI, SCI-Expanded, SSCI ve AHCI Kapsamındaki Dergilerde Yayınlanan Tam Metin Yayın Sayısı	Sayı		Kütüphane ve Dokümantasyon Daire Başkanlığı
Toplam Öğretim Elemanı Sayısı	Sayı		Personel Daire Başkanlığı
Araştırma bursundan yararlanan öğrenci sayısı	Sayı		Eğitim-Öğretim Kurum Koordinatörlüğü
YÖK tarafından öncelikli alanlarında sağlanan burslardan yararlanan doktora öğrenci sayısı	Sayı		Eğitim-Öğretim Kurum Koordinatörlüğü
YÖK tarafından sağlanan yurt dışında yabancı dil yeterliliklerinin artırılmasına yönelik burslardan yararlanan sayısı	Sayı		Eğitim-Öğretim Kurum Koordinatörlüğü

Yükseköğretim Kurulu, Türkiye Bilimler Akademisi ve TÜBİTAK bilim, teşvik ve sanat ödülleri sayısı	Sayı		Genel Sekreterlik Tüm Akademik Birimler
Doktora eğitimini tamamlayanların sayısı	Sayı		Öğrenci İşleri Daire Başkanlığı
Eğitim bilimleri kontenjan doluluk oranı	Oran		Öğrenci İşleri Daire Başkanlığı
Eğitimin program süresinde bitirilme oranı	Oran		Öğrenci İşleri Daire Başkanlığı
Fen bilimleri kontenjan doluluk oranı	Oran		Öğrenci İşleri Daire Başkanlığı
Kütüphanede bulunan basılı ve elektronik kaynak sayısı	Sayı		Kütüphane ve Dokümantasyon Daire Başkanlığı
Kütüphanede bulunan öğrenci başına düşen basılı ve elektronik kaynak sayısı	Sayı		Kütüphane ve Dokümantasyon Daire Başkanlığı
Kütüphaneden yararlanan kişi sayısı	Sayı		Kütüphane ve Dokümantasyon Daire Başkanlığı
Lisansüstü öğrencilerin toplam öğrenciler içindeki payı	Oran		Öğrenci İşleri Daire Başkanlığı
Öğrenci başına düşen eğitim alanı			
Toplam Eğitim Alanı	Metrekare		Yapı İşleri ve Teknik Daire Başkanlığı
Toplam Öğrenci Sayısı	Sayı		Öğrenci İşleri Daire Başkanlığı
Öğrenci başına düşen kapalı alan			
Toplam Kapalı Alan	Metrekare		Yapı İşleri ve Teknik Daire Başkanlığı
Toplam Öğrenci Sayısı	Sayı		Öğrenci İşleri Daire Başkanlığı
Öğrenci değişim programlarından yararlanan öğrencilerin oranı	Oran		
Değişim Programlarından Yararlanan Toplam Öğrenci Sayısı	Sayı		Uluslararası İlişkiler Kurum Koordinatörlüğü
Toplam Öğrenci Sayısı	Sayı		Öğrenci İşleri Daire Başkanlığı
Öğretim üyesi başına düşen öğrenci sayısı	Sayı		
Toplam Öğretim Elemanı Sayısı	Sayı		Personel Daire Başkanlığı
Toplam Öğrenci Sayısı	Sayı		Öğrenci İşleri Daire Başkanlığı

Sağlık bilimleri kontenjan doluluk oranı	Oran		Öğrenci İşleri Daire Başkanlığı
Sosyal bilimler kontenjan doluluk oranı	Oran		Öğrenci İşleri Daire Başkanlığı
Teknokent veya Teknoloji Transfer Ofisi (TTO) projelerine katılan öğrenci sayısı	Sayı		Araştırma Geliştirme Kurum Koordinatörlüğü
Uluslararası kuruluşlarla ortak uygulanan eğitim programı sayısı	Sayı		Öğrenci İşleri Daire Başkanlığı
Yabancı dilde eğitim veren program sayısı	Sayı		Öğrenci İşleri Daire Başkanlığı
Yabancı uyruklu akademisyen sayısı	Sayı		Personel Daire Başkanlığı
Yabancı uyruklu öğrenci sayısı	Sayı		Öğrenci İşleri Daire Başkanlığı
Yan dal ve çift ana dal programından mezun olanların toplam mezun sayısına oranı	Oran		Öğrenci İşleri Daire Başkanlığı
Barınma hizmetlerinden yararlanan öğrenci sayısı	Sayı		Sağlık, Kültür ve Spor Daire Başkanlığı
Beslenme hizmetlerinden yararlanan öğrenci sayısı	Sayı		Sağlık, Kültür ve Spor Daire Başkanlığı
Öğrenci başına düşen sosyal donatı alanı			
Toplam Sosyal Donatı Alanı			Yapı İşleri ve Teknik Daire Başkanlığı
Toplam Öğrenci Sayısı			Öğrenci İşleri Daire Başkanlığı
Öğrenci kulüp ve topluluk sayısı	Sayı		Sağlık, Kültür ve Spor Daire Başkanlığı
Sosyal, kültürel ve sportif faaliyet sayısı	Sayı		Sağlık, Kültür ve Spor Daire Başkanlığı
Yükseköğretimde öğrenci başına barınma harcaması	TL		Sağlık, Kültür ve Spor Daire Başkanlığı
Yükseköğretimde öğrenci başına beslenme harcaması	TL		Strateji Geliştirme Daire Başkanlığı
Yükseköğretimde öğrenci yaşamından memnuniyet oranı	Oran		Strateji Geliştirme Daire Başkanlığı
Yükseköğretimde öğrencilere sunulan sağlık hizmetinden yararlanan öğrenci sayısının toplam öğrenci sayısına oranı	Oran		Sağlık, Kültür ve Spor Daire Başkanlığı

3. Stratejik Plan Değerlendirme Tabloları

(Birim 2019-2023 Dönemi Stratejik Planında yer alan birim performans göstergelerinin gerçekleşmelerine ilişkin verilere yer verilecektir. T.C. Cumhurbaşkanlığı Strateji ve Bütçe Başkanlığı tarafından yayınlanan Üniversiteler İçin Stratejik Planlama Rehberinin (Sürüm 1.1) “İzleme ve Değerlendirme” başlığında yer alan açıklamalar doğrultusunda hazırlanan ve aşağıda örneği sunulan stratejik plan değerlendirme tablolarına birim faaliyet raporlarında yer verilir. Birimin Stratejik Planında yer alan her bir hedef kartına ilişkin ayrı değerlendirme tablosu hazırlanmalıdır.)

2022 Yılı Sonu Stratejik Plan Değerlendirme Tablosu Örneği

A1					
H1.1					
Amacın İlgili Olduğu Üniversite Stratejik Plan Amacı					
H1.1 Performansı		(PG1.1.1 Performansı X Hedefe Etkisi) + (PG1.1.2 Performansı X Hedefe Etkisi)			
Performans Göstergesi	Hedefe Etkisi (%)	Plan Dönemi Başlangıç Değeri* (A)	Değerlendirme Dönemindeki Yıllık Hedeflenen Değer (B)	Değerlendirme Dönemindeki Gerçekleşme Değeri (C)	Performans (%) (C-A)/(B-A)
PG1.1.1:					
PG1.1.2:					
Hedefe İlişkin Değerlendirmeler**					

4. Performans Bilgi Sisteminin Değerlendirilmesi

5. Diğer Hususlar

KURUMSAL KABİLİYET ve KAPASİTENİN DEĞERLENDİRİLMESİ

Proje Merkezi olarak her yıl dış kaynaklı destek programları tarafından desteklenen başarılı proje sayımızı artırmak ve üniversitemizin proje kapasitesini üst seviyelere çıkarmaktır. Bu bağlamda kurumlarca desteklenen başarılı proje sayılarımız (son 3 yıl) 2018 yılında 14, 2019 yılında 16, 2020 yılında 13 desteklenen yeni projemiz bulunmaktadır. 2020 yılı içerisinde desteklenen iki Horizon 2020 projesi 2021 yılında faaliyetlerine başlamış ve 2021 yılı içerisinde 10 yeni proje kabul edilmiştir. 2022 Yılı içerisinde kabul edilen 16 projenin 9'u koordinatörlük 7'si ortaklıktır. Yürütmesine destek olunan projeler dışında TÜBİTAK ikili işbirliği programları, Uluslararası fon desteği bulunan Amerika-Qatar- Rusya ve İngiltere ortaklıklı farklı projelerin başvuru sürecine destek olunmuştur. Farklı proje türleri birimizin uzmanlaşma kapasitesini artırmıştır.

2021 yılında pandeminin etkilerinin azaltılarak erişilebilirliğimizin artırılması, verilen hizmetlerin kalitesinin artırılması ve kurumsallaşma amacıyla web sayfamızın etkinliği artırılmaya çalışılmıştır.

İşleyişimizde kullanılan formların ilgili alana yüklenmesiyle akademisyenlerin proje süreçlerinde hızlı erişimi sağlanmıştır. Web sayfamız kanalıyla duyuru ve haberlerin de paylaşımına devam edilmiştir. İletişim Başkanlığı tarafından kamu diplomasisi alanındaki proje ve etkinliklerin planlama, uygulama, değerlendirme, analiz ve raporlama süreçlerinin tamamında kullanılmak üzere web tabanlı bir yazılım olan Proje Takip Sistemi (PTS) tasarlanmıştır. İlgili kurum ve kuruluşlar; merkez, taşra, yurtdışı, bağlı, ilgili vb. tüm birimlerinin kamu diplomasisi projelerinin koordinasyonunu sağlayacak ve daha önce resmi yazı ile bildirilen kamu diplomasisi irtibat kişileri aracılığı ile projelerin PTS'ye girilmesi beklenmektedir.

Üniversitemizde, kamu diplomasisi kapsamında proje/faaliyet gerçekleştiren öğretim elemanlarımızın kamu diplomasisi proje/faaliyet bildirim formunu doldurmaları amacıyla web sayfamızda özel bir alan oluşturulmuştur. Ayrıca PTS hakkında sıkça sorulan sorular ve cevapları da web sayfamızda verilmiştir

Gazi Üniversitesi Proje Koordinasyon Uygulama ve Araştırma Merkezinin, Türkiye Ulusal Ajansı tarafından 18 Ekim 2018 tarihinde açılan "Eurodesk Temas Noktası Olmak İsteyen Kurum ve Kuruluşlar İçin Teklif Çağrısı" destek programı kapsamında yapmış olduğu "Temas Noktası Olma" başvurusu kabul edilmiştir. Merkezimiz 2019 yılında Türkiye Ulusal ajansı tarafından Eurodesk Temas Noktası seçilerek büyük bir başarı elde etmiştir. Bu bağlamda merkezimizin görevlerinden biri, Avrupa fırsatlarını gençler ve gençlik çalışanları için ulaşılabilir hale getirmektir. Bu görevi yerine getirmek amacıyla yaptığı çalışmalardan biri, Eurodesk Türkiye Birimi vasıtasıyla, gençlerle ve gençlik çalışanlarıyla temas halinde olan kamu ve sivil toplum kuruluşlarıyla işbirliği yapmaktır. Eurodesk Türkiye Temas Noktaları, TC. Dışişleri Bakanlığı, Avrupa Birliği Başkanlığı, AB Eğitim ve Gençlik Programları Merkezi Başkanlığı (Ulusal Ajans) tarafından, gençlere ve gençlik çalışanlarına Avrupa Fırsatları hakkında bilgi vermekle yetkilendirilmiş kuruluşlardır. Bu bağlamda Proje Merkezimiz, Eurodesk Temas Noktası olarak seçilmesiyle büyük başarı elde etmiş ve Gazi Üniversitesi'nin uluslararası alanda görünürlüğünün artırılmasına katkı sağlamıştır.

Proje Koordinasyon Uygulama ve Araştırma Merkezimize, Dışişleri Bakanlığı Avrupa Birliği Başkanlığı Türkiye Ulusal Ajansı Eğitim ve Gençlik Programları Başkanlığı tarafından

yürütülen Avrupa Dayanışma Programı (ESC) kapsamında, proje yürütme sürecinde gösterdiğimiz başarılarından dolayı Kalite Sertifikası verilmiştir.

Ufuk2020 Programının Bilimsel Mükemmeliyet Bileşeni altında yer alan “Marie SkłodowskaCurie Burs ve Dolaşım Destekleri” alanı, Burs Programlarına Katkı Fonu (COFUND) kapsamında yapılan başvurulardan, Ufuk2020 desteklerinden ve eğitimlerinden faydalanan Üniversitemiz, Avrupa Komisyonu tarafından 4,08 Milyon Avro ile desteklenmeye hak kazandı. Çağrıda fonlanmaya hak kazanan proje, Üniversitemizin koordinatörü olduğu A2M2TECH, rekabeti yüksek bir program olan COFUND’da fonlanarak, bu programda Türkiye’den desteklenen ilk üniversite olma başarısına imza attı.

Ufuk2020, Avrupa Komisyonu tarafından yürütülen yaklaşık 76 Milyar Avro bütçeli araştırma ve inovasyon programıdır. Ufuk2020 kapsamında 2020 yılına kadar çeşitli sektörlerde Avrupa Komisyonunun hibe desteği sağladığı projeler desteklenmiştir. Avrupa Birliği’nin Ar-Ge ve inovasyon faaliyetlerine hibe destek sağlayan Ufuk2020 Programı’nın Türkiye’deki koordinasyonu TÜBİTAK tarafından yapılmaktadır.

Birimimizde 2021 yılında, 2 yeni akademik personel görev yapmaya başlamasıyla ekip genişlemiştir.

Mevcut verilerin derlenmesi ve arşivlenmesi konusunda eldeki imkanlarla excel tablosunun oluşturulması ile verilerin daha hızlı ve tutarlı şekilde hazırlanması sağlanmıştır. Bu kapsamda Üniversitemizin eğitim programları arasında Excel eğitimi alınması ile bu kapasitenin artırılması öngörülmektedir.

Proje süreçlerinin ve tecrübe paylaşımının ilk defa proje yapacak olan akademisyenlerle paylaşımının önemli olduğu değerlendirilerek yıl içerisinde 3 çevrimiçi konferans birimiz tarafından koordine edilmiş ve yayınlanmıştır.

A- Üstünlükler

- Personel arasındaki iş birliği ve uyum
- İşini severek yapan alanında uzmanlaşmış personel
- Rektörlük merkez binasında çalışıyor olmamızdan dolayı kolay ulaşılabilir olması
- Üniversitenin hem fiziksel altyapı hem de insan gücü olarak verdiği desteğin güçlü olması
- Projelerin koordinasyonu ile ilgili idari birimlere hızlı ve etkili ulaşabiliyor olması
- Üniversitenin diğer birimleri ile etkili ve hızlı bilgi paylaşılabilmesi
- Web sitesinin güncel tutulması
- İlgili birimlere veri sağlamadaki hız ve tutarlılık
- Hızlı iş takibi ve pozitif performans
- Kurumsal hafızanın sürekliliği

B- Zayıflıklar

- Teknolojik teçhizatların yetersizliği ya da mevcutların güncelliğini kaybetmesi
- Proje iş ve süreçlerinin takibinin yapılacağı otomasyon sisteminin olmaması

C. Değerlendirme:

Kurumsal faaliyetlerin sürekli iyileştirilmesi, etkili ve objektif bir izleme ve değerlendirme süreci ile gerçekleştirilecektir. Proje merkezi Üniversitemizin hedef ve amaçları doğrultusunda her yıl proje sayısını, ulusal ve uluslararası, kamu STK işbirliği ağını genişletmek ve Avrupa fırsatlarını gençler ve gençlik çalışanları için ulaşılabilir bir hale getirmeyi planlamaktadır. Bu amaçlar doğrultusunda proje merkezi hibe çağrı ilanları döneminde, üniversitemiz 2019-2023 stratejik planda belirtilen Ar-Ge hedefleri

doğrultusunda; performans göstergelerini de dikkate alarak değerlendirme raporlarını her yıl Üniversitemiz Stratejik Daire Başkanlığının takvimine göre yayınlamaktadır.

V- ÖNERİ VE TEDBİRLER

Birimimizde proje verilerimizi dijital ortamda kaydedeceğimiz bir veri tabanı bulunmamaktadır. Böyle bir veri tabanının kurulması için Bilgi İşlem Dairesi Başkanlığına bilgi verilmiş ve gerekli yazışmalar yapılmıştır.

IV. ÖNERİ VE TEDBİRLER

(Bu başlık altında, faaliyet yılı sonuçları ile genel ekonomik koşullar, bütçe imkânları ve beklentiler göz önüne alınarak idarenin gelecek yıllarda faaliyetlerinde yapmayı planladığı değişiklik önerilerine, amaç ve hedeflerinde meydana gelecek değişiklikler ile karşılaşılabileceği risklere ve bunlara yönelik alınması gereken tedbirlere bu bölümde yer verilir.)

İÇ KONTROL GÜVENCE BEYANI²

Gerçekleştirme Yetkilisi olarak yetkim dahilinde;

Bu raporda yer alan bilgilerin güvenilir, tam ve doğru olduğunu beyan ederim.

Bu raporda açıklanan faaliyetler için bütçe ile tahsis edilmiş kaynakların, planlanmış amaçlar doğrultusunda ve iyi mali yönetim ilkelerine uygun olarak kullanıldığını ve iç kontrol sisteminin işlemlerin yasallık ve düzenliliğine ilişkin yeterli güvenceyi sağladığını bildiririm.

Bu güvence, üst yönetici olarak sahip olduğum bilgi ve değerlendirmeler, iç kontroller, iç denetçi raporları ile Sayıştay raporları gibi bilgim dahilinde ki hususlara dayanmaktadır.

Burada raporlanmayan, idarenin menfaatlerine zarar veren herhangi bir husus hakkında bilgim olmadığını beyan ederim. (ANKARA –20.01.2023)

Doç. Dr. Elçin ÖZGÜR BÜYÜKATALAY
Merkez Müdürü

² Harcama yetkilileri tarafından imzalanan iç kontrol güvence beyanı birim faaliyet raporlarına eklenir.