

2021 YILI
EĐİTİM BİLİMLERİ ENSTİTÜSÜ FAALİYET
RAPORU

İÇİNDEKİLER

İÇİNDEKİLER	2
Eğitim Bilimleri Enstitüsü 2021 Faaliyet Raporu Sunuşu	4
I- GENEL BİLGİLER	5
Misyon	6
Vizyon	6
B. Yetki, Görev ve Sorumluluklar	6
C. İdareye İlişkin Bilgiler	6
1- Fiziksel Yapı	6
1.2.7.Toplantı–Konferans Salonları*	6
1.3- Hizmet Alanları	7
1.3.1. Akademik Personel Hizmet Alanları	7
1.3.2. İdari Personel Hizmet Alanları	7
1.4- Ambar Alanları	7
1.5- Arşiv Alanları	7
1.6- Atölyeler	7
2- Örgüt Yapısı	8
3- Bilgi ve Teknolojik Kaynaklar	8
4- İnsan Kaynakları	9
4.1- Akademik Personel	9
4.2- Diğer Üniv. Görevlendirilen Akademik Personel	9
4.3- Başka Üniv. Kurumda Görevlendirilen Akademik Personel	10
4.6- Akademik Personelin Yaş İtibariyle Dağılımı	12
4.7- İdari Personel	13
4.8- İdari Personelin Eğitim Durumu	13
4.9- İdari Personelin Hizmet Süreleri	13
4.10- İdari Personelin Yaş İtibariyle Dağılımı	13
4.11- İşçiler	14
4.12- Sürekli İşçilerin Hizmet Süreleri	14
4.13- Sürekli İşçilerin Yaş İtibariyle Dağılımı	14
5- Sunulan Hizmetler	15

5.1- Eğitim Hizmetleri	15
5.1.1- Lisansüstü Öğrenci Sayıları	15
5.1.2- Yabancı Uyruklu Öğrenciler	18
5.3- İdari Hizmetler	23
6- Yönetim ve İç Kontrol Sistemi	24
II- AMAÇ ve HEDEFLER	25
A. İdarenin Amaç ve Hedefleri.....	25
B. Temel Politikalar ve Öncelikler.....	26
Diğer Hususlar.....	27
III- FAALİYETLERE İLİŞKİN BİLGİ VE DEĞERLENDİRMELER	27
1-Bütçe Uygulama Sonuçları	27
1.1-Bütçe Giderleri.....	27
1.2-Bütçe Gelirleri	27
B- Performans Bilgileri.....	28
1- Faaliyet ve Proje Bilgileri	28
1.1. Faaliyet Bilgileri	28
1.1.1.Düzenlenen Bilimsel Toplantılar, Etkinlikler.....	28
1.1.2. Düzenlenen Bilimsel Toplantılara ve Etkinliklere Katılan Personel Sayısı	29
1.1.3. Bilimsel Yayın Sayıları	29
1.1.4. Üniversiteler Arasında Yapılan İkili Anlaşmalar	29
1.2. Proje Bilgileri.....	30
3. Stratejik Plan Değerlendirme Tabloları.....	30
VII- KURUMSAL KABİLİYET ve KAPASİTENİN DEĞERLENDİRİLMESİ	34
A Üstünlükler – B. Zayıflıklar	35
C- Değerlendirme	36

Eđitim Bilimleri Enstitüsü 2021 Faaliyet Raporu Sunuşu

Gazi Üniversitesi Eđitim Bilimleri Enstitüsü'nün vizyonu, "Gazi Üniversitesinin sahip olduđu akademik potansiyelle araştırma, öğretim ve diđer etkinliklerde uluslararası standartlara ulaşarak sadece ülkemizde deđil, dünyada da en iyiler arasında olmaktır." Bu vizyonu gerçekleştirebilmek için en önemli temel görevler, lisansüstü programların kalitesini sürekli geliştirmek, yaşam boyu öğrenme ve sorun çözme becerisine sahip nitelikli bilim insanları yetiştirmektir.

Eđitim Bilimleri Enstitüsünde, Yüksek Lisans programında, 10 Ana Bilim Dalı, 3 tezsiz ve 36 Tezli Bilim Dalı; Doktora programında ise 10 Ana Bilim Dalı 32 Bilim Dalı bulunmakta olup, toplam 3285 öğrenciye eğitim-öđretim hizmeti verilmektedir.

Enstitümüz bünyesindeki lisansüstü eğitim programları, çağdaş eğitim yaklaşımlarına uygun, uluslararası geçerliliđi olan standartlarda ve hedef kitlenin beklentilerine cevap verebilmek için Bologna sürecine uyumlu olacak biçimde sürekli güncellenmektedir. Bu kapsamda tüm lisansüstü yeterlikleri Türkiye Yükseköđretim Yeterlilikler Çerçevesi ve Gazi Üniversitesi Stratejik Planı (güncellenmiş versiyon) kapsamında gözden geçirilmektedir.

Öđrencilerden, öğretim elemanlarından ve toplumdaki alanan geri bildirimler Eđitim Bilimleri Enstitüsünün giderek kurumsallaşan yapısıyla beklenen program çıktılarını sağlamada üst düzeyde yeterli olduğunu göstermektedir. Eđitim Bilimleri Enstitüsünde işlenen dersler kuramsal boyutu çok güçlü olmakla birlikte uygulamaya da ađırlık veren programlarıyla her öğrencisinin yetkin bir alan uzmanı ve bilim insanı olmalarına katkı vermektedir. Eđitim Bilimleri Enstitüsü uzaktan eğitim, sürekli eğitim gibi farklı eğitim yaklaşımlarını geliştirme çalışmaları yaparak, bir yandan var olan programlarının niteliđini artırmanın ve bilişim teknolojilerinin olanaklarından öğrencilerini yararlandırmanın ve diđer yandan da lisansüstü eğitime yeni açılımlar katmanın yollarını aramaktadır.

Nitelikli, tecrübeli ve yurt dışı deneyime sahip öğretim üyeleri, çalışkan personeli, çeşitli ve yenilenen programları, vizyon sahibi, yenilikçi ve sorumluluk alan yönetim kadrosu ile Eđitim Bilimleri Enstitüsü, öğrencilerine ve topluma hizmet etmeye devam etmektedir. Belirlenen hedeflere ulaşmak, misyon ve vizyonumuzu gerçekleştirmek için özveriyle katkıda bulunan ve bulunacak olan tüm çalışanlara teşekkür eder, saygılarımı sunarım

Prof. Dr. Yücel GELİŞLİ
Enstitü Müdürü

I- GENEL BİLGİLER

Gazi Üniversitesinde eğitim bilimleri ve öğretmenlik alanında açılan programlar, 1983 yılından itibaren Sosyal Bilimler Enstitüsü ve Fen Bilimleri Enstitüsü çatısı altında yürütülmüştür. Eğitim bilimlerinin sosyal bilimlerden ve fen bilimlerinden disiplin olarak farklı olması nedeniyle, ayrı bir enstitü olarak faaliyetlerini sürdürmesi gerekli olmuştur. YÖK'ün 04.11.1997 tarih ve 97.39.2761 sayılı kararıyla bağımsız olarak "G.Ü. Eğitim Bilimleri Enstitüsü" kurulmuştur. Eğitim Bilimleri Enstitüsü, kuruluşunda Gazi Üniversitesi Merkez Kampüsünde, 7 Mayıs 2001 tarihinden 17 Ağustos 2009 tarihine kadar Maltepe Ali Suavi Sok. No: 15'te, 17 Ağustos 2009 tarihinden itibaren Gazi Üniversitesi Merkez Kampüsü Milas Sok. No: 15'te, 15 Kasım 2013 tarihinde Rektörlük Tarihi Ana Bina arka girişte, Şubat 2018 tarihinden itibaren Abant Sokak Toki Blokları No: 10 Kat 6'da, Ekim 2019 tarihinden bu yana da Üniversitemiz Merkez Kampüs Teknoloji Fakültesi B blok Ek Bina Giriş Katta eğitim öğretim faaliyetlerine devam etmektedir.

2547 sayılı Yükseköğretim Kanunu'nun 4. maddesinde belirtilen amaca uygun olarak Eğitim Bilimleri Enstitüsü yüksek düzeyde bilimsel çalışma ve araştırma yapmak, bilgi üretmek, bilim verilerini yaymak, gelişme ve kalkınmaya destek olmak suretiyle bilim dünyasının seçkin bir üyesi haline gelmek, evrensel ve çağdaş gelişmelere katkıda bulunmak hedeflerine yönelik olarak faaliyetlerini sürdürmektedir.

Eğitim Bilimleri Enstitüsünde tezli yüksek lisans, tezsiz yüksek lisans, doktora eğitimi verilmektedir. Tezli yüksek lisans programlarının amacı, öğrencilerin bilimsel araştırma yaparak bilgilere erişme, bilgiyi değerlendirme ve yorumlama yeteneğini kazanmasını sağlamaktır. Tezsiz yüksek lisans programlarının amacı; öğrencilere mesleki konuda derinlemesine bilgi kazandırmak ve mevcut bilginin uygulamada nasıl kullanılacağını göstermektir. Doktora programlarının amacı; öğrencilere bağımsız araştırma yapma, eğitime yönelik yeni gelişmeleri geniş ve derin bir bakış açısı ile irdeleyerek yorum yapma ve yeni sentezlere ulaşmak için gerekli yöntemleri belirleme yeteneği kazandırmaktır.

Eğitim Bilimleri Enstitüsünde tezli yüksek lisans, tezsiz yüksek lisans, doktora eğitimi verilmektedir. Tezli yüksek lisans programlarının amacı, öğrencilerin bilimsel araştırma yaparak bilgilere erişme, bilgiyi değerlendirme ve yorumlama yeteneğini kazanmasını sağlamaktır. Tezsiz yüksek lisans programlarının amacı; öğrencilere mesleki konuda derinlemesine bilgi kazandırmak ve mevcut bilginin uygulamada nasıl kullanılacağını göstermektir. Doktora programlarının amacı; öğrencilere bağımsız araştırma yapma, eğitime yönelik yeni gelişmeleri geniş ve derin bir bakış açısı ile irdeleyerek yorum yapma ve yeni sentezlere ulaşmak için gerekli yöntemleri belirleme yeteneği kazandırmaktır.

9.12.2021 tarihi itibarıyla Enstitümüzde Türk ve yabancı uyruklu toplam 3.285 öğrenci öğrenim görmektedir. Enstitümüz bünyesindeki yabancı öğrenci sayısı 140'dır.

Misyon

Gazi Üniversitesi Eğitim Bilimleri Enstitüsünün misyonu, ülkemizi üniversitemizin adını gururla taşıdığı Gazi Mustafa Kemal Atatürk'ün belirttiği muassır medeniyetler seviyesinin üzerine çıkaracak eğitim uzmanları yetiştirmektir.

Vizyon

Gazi Üniversitesi Eğitim Bilimleri Enstitüsünün vizyonu bilimin rehberliğinde özgün, yaratıcı, aydın ve insanlığın yaşam kalitesini yükseltici araştırmaların gerçekleştirildiği, ulusal ve uluslararası anlamda eğitim politikalarına yön veren öncü bir kurum olmaktır.

B. Yetki, Görev ve Sorumluluklar

Eğitim Bilimleri Enstitüsü Gazi Eğitim Fakültesi ve Spor Bilimleri Fakültesine bağlı Ana Bilim Dallarına yönelik olarak açılan lisansüstü programların eğitim-öğretim ile ilgili işlemlerinin yürütülmesi, lisansüstü programların kontenjanlarının ilan edilmesi, giriş koşullarının belirlenmesi, öğrenci kayıtlarının alınması, ders programlarının düzenlenmesi, yeterlik ve tez sınavlarının düzenlenmesi, jürilerle ilgili gerekli yazışmaların yapılması gibi görev ve sorumluluklara sahiptir.

C. İdareye İlişkin Bilgiler

1- Fiziksel Yapı

1.2.7.Toplantı-Konferans Salonları*

	Kapasitesi 0-50	Kapasitesi 51-75	Kapasitesi 76-100	Kapasitesi 101-150	Kapasitesi 151-250	Kapasitesi 251-Üzeri
Toplantı Salonu	1					
Konferans Salonu						
Toplam	1					

*Adet olarak belirtilecektir

Toplantı Salonu Kapasitesi: 15 Kişi

Toplantı Salonu Alanı: 36 m2

1.3- Hizmet Alanları

1.3.1. Akademik Personel Hizmet Alanları

	Sayısı (Adet)	Alanı (m2)	Kullanan Sayısı (Kişi)
Çalışma Odası	2	36	8
Toplam	2	36	8

1.3.2. İdari Personel Hizmet Alanları

	Sayısı (Adet)	Alanı (m2)	Kullanan Sayısı
Servis	1	15	2
Çalışma Odası	12	278	23 Kişi
Toplam	13	293	25 Kişi

1.4- Ambar Alanları

Ambar Sayısı: 1 Adet

Ambar Alanı: 87 m2

1.5- Arşiv Alanları

Arşiv Sayısı: 1 Adet

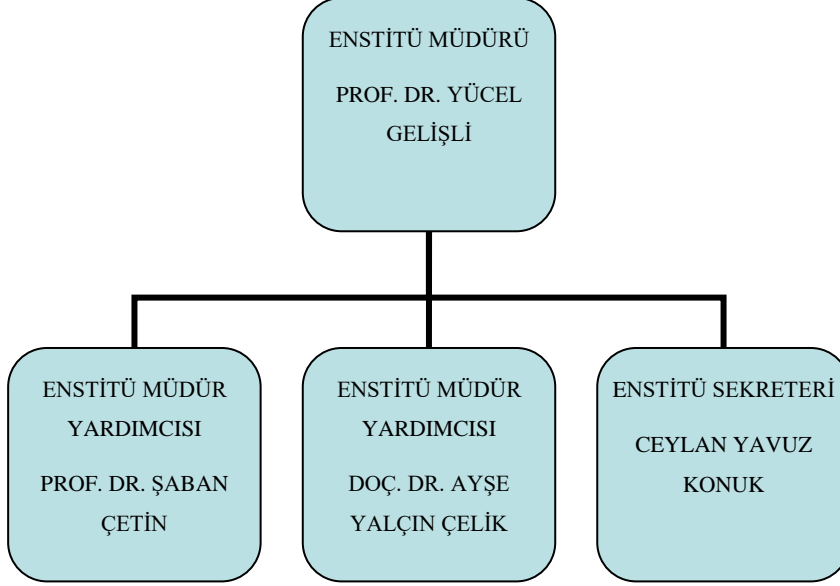
Arşiv Alanı: 67 m2

1.6- Atölyeler

Atölye Sayısı: ... Adet

Atölye Alanı: ... m2

2- Örgüt Yapısı



3- Bilgi ve Teknolojik Kaynaklar

3.1- Yazılımlar

3.2- Bilgisayarlar

Masa üstü bilgisayar Sayısı: 33 Adet
Taşınabilir bilgisayar Sayısı: 6 Adet
Masa üstü bilgisayar Sayısı: 3 Adet (ÖYP)
Taşınabilir bilgisayar Sayısı: 87 Adet (ÖYP)
Tablet 76 Adet (ÖYP)

3.3- Kütüphane Kaynakları

Kitap Sayısı: 71 Adet (ÖYP)
Basılı Periyodik Yayın Sayısı: ... Adet
Elektronik Yayın Sayısı: ... Adet

3.4- Diğer Bilgi ve Teknolojik Kaynaklar

Cinsi	İdari Amaçlı (Adet)	Eğitim Amaçlı (Adet)	Araştırma Amaçlı (Adet)
Projeksiyon	2	2	
Projeksiyon Perdesi		2	
Yazıcı	17		
Çok Fonksiyonlu Yazıcı	4		
Kule Sunucu	1		
Faks	1		
Barkot Yazıcı	1		
Baskı makinesi			
Fotokopi makinesi	2		
Fotoğraf makinesi	1		
Kameralar	1		
Televizyonlar	1		
Tarayıcılar	5		

4- İnsan Kaynakları

4.1- Akademik Personel

Akademik Personel					
	Kadroların Doluluk Oranına Göre			Kadroların İstihdam Şekline Göre	
	Dolu	Boş	Toplam	Tam Zamanlı	Yarı Zamanlı
Profesör					
Doçent					
Dr. Öğretim Üyesi					
Öğretim Görevlisi					
Okutman					
Çevirici					
Eğitim- Öğretim Planlamacısı					
Araştırma Görevlisi	3			3	
Uzman					

4.2- Diğer Üniv. Görevlendirilen Akademik Personel

Enstitümüzde Profesör, Doçent, Doktor Öğretim Üyesi, Öğretim Görevlisi kadrolarında öğretim üyesi bulunmadığından diğer Üniversitelerde görevlendirme yapılmamaktadır.

4.3- Başka Ün. Kurumda Görevlendirilen Akademik Personel

Başka Üniversitelerden Üniversitemizde Görevlendirilen Akademik Personel		
Unvan	Çalıştığı Bölüm	Geldiği Üniversite
Prof .Dr. Osman ALTINTAŞ	Resim-iş Öğretmenliği	Osmaniye Korkut Ata Üniversitesi
Prof.Dr. Safure BULUT	Matematik ve Fen Bilimleri Eğitimi	ODTÜ
Prof.Dr.Emine KOCA	Moda Tasarımı	A.H.B.V.Ü.Sanat Tasarım Fakültesi
Prof.Dr.Meltem KATRANCI	Resim-İş Eğitimi	A.H.B.V.Ü.
Prof.Dr. Aybala DEMİRCİ AKSOY		Kastamonu Üniversitesi.İ.İ.B.F
Prof..Dr.Bülent SELDERAY		A.H.B.V.Ü. Güzel Sanatlar Fakültesi
Prof.Dr. Bayram ÇETİN		Gaziantep Üniversitesi
Prof.Dr. İbrahim KISAÇ	Psikoloji Bölümü	Pamukkale Üniversitesi
Doç.Dr.Güzin AYRANCIOĞLU	Görsel Sanatlar Eğitimi	A.H.B.V.Ü. Güzel Sanatlar Fakültesi
Dr. Öğr. Üyesi Handan DEMİRCİOĞLU	Matematik ve Fen Bilimleri Eğitimi	Sivas Cumhuriyet Üniversitesi
Araştırma Görevlisi	Beden Eğitimi ve Spor Öğretmenliği Ana Bilim Dalı	Atatürk Üniversitesi
Araştırma Görevlisi	Beden Eğitimi ve Spor Öğretmenliği Ana Bilim Dalı	Çanakkale Üniversitesi
Araştırma Görevlisi	Bilgisayar ve Öğretim Teknolojileri Eğitimi Ana Bilim Dalı	Uludağ Üniversitesi
Araştırma Görevlisi	Çocuk Gelişimi ve Eğitimi Ana Bilim Dalı	Artvin Çoruh Üniversitesi
Araştırma Görevlisi	Çocuk Gelişimi ve Eğitimi Ana Bilim Dalı	Artvin Çoruh Üniversitesi
Araştırma Görevlisi	Çocuk Gelişimi ve Eğitimi Ana Bilim Dalı	Anadolu Üniversitesi
Araştırma Görevlisi	Çocuk Gelişimi ve Eğitimi Ana Bilim Dalı	Anadolu Üniversitesi
Araştırma Görevlisi	Çocuk Gelişimi ve Eğitimi Ana Bilim Dalı	Hitit Üniversitesi
Araştırma Görevlisi	Çocuk Gelişimi ve Eğitimi Ana Bilim Dalı	Niğde Ömer Halis Demir Üniversitesi
Araştırma Görevlisi	Çocuk Gelişimi ve Eğitimi Ana Bilim Dalı	Bingöl Üniversitesi
Araştırma Görevlisi	Çocuk Gelişimi ve Eğitimi Ana Bilim Dalı	Bozok Üniversitesi
Araştırma Görevlisi	Çocuk Gelişimi ve Eğitimi Ana Bilim Dalı	Bitlis Eren Üniversitesi
Araştırma Görevlisi	Çocuk Gelişimi ve Eğitimi Ana Bilim Dalı	Çankırı Karatekin Üniversitesi
Araştırma Görevlisi	Eğitim Bilimleri Ana Bilim Dalı /Eğitim Programları ve Öğretimi	Bozok Üniversitesi
Araştırma Görevlisi	Eğitim Bilimleri Ana Bilim Dalı /Eğitimde Ölçme ve Değerlendirme	Uludağ Üniversitesi
Araştırma Görevlisi	Eğitim Bilimleri Ana Bilim Dalı /Eğitimde Ölçme ve Değerlendirme	Sinop Üniversitesi
Araştırma Görevlisi	Eğitim Bilimleri Ana Bilim Dalı /Eğitimde Ölçme ve Değerlendirme	Uşak Üniversitesi
Araştırma Görevlisi	Eğitim Bilimleri Ana Bilim Dalı / Eğitim Programları ve Öğretimi	Bozok Üniversitesi
Araştırma Görevlisi	Eğitim Bilimleri Ana Bilim Dalı / Rehberlik ve Psikolojik Danışmanlık	Karamanoğlu Mehmet Bey Üniversitesi
Araştırma Görevlisi	Güzel Sanatlar Eğitimi Ana Bilim Dalı /Resim İş Eğitimi Bilim Dalı	Hakkari Üniversitesi
Araştırma Görevlisi	Güzel Sanatlar Eğitimi Ana Bilim Dalı /Resim İş	Harran Üniversitesi

	Eđitimi Bilim Dalı	
Arařtırma Grevlisi	Gzel Sanatlar Eđitimi Ana Bilim Dalı /Mzik Eđitimi Bilim Dalı	Atatrk niversitesi
Arařtırma Grevlisi	Gzel Sanatlar Eđitimi Ana Bilim Dalı /Mzik Eđitimi Bilim Dalı	Giresun niversitesi
Arařtırma Grevlisi	Gzel Sanatlar Eđitimi Ana Bilim Dalı /Mzik Eđitimi Bilim Dalı	Giresun niversitesi
Arařtırma Grevlisi	Gzel Sanatlar Eđitimi Ana Bilim Dalı /Mzik Eđitimi Bilim Dalı	Nevřehir Hacı Bektař Veli niversitesi
Arařtırma Grevlisi	Gzel Sanatlar Eđitimi Ana Bilim Dalı /Mzik Eđitimi Bilim Dalı	Cumhuriyet niversitesi
Arařtırma Grevlisi	Gzel Sanatlar Eđitimi Ana Bilim Dalı /Mzik Eđitimi Bilim Dalı	Karadeniz Teknik niversitesi
Arařtırma Grevlisi	Gzel Sanatlar Eđitimi Ana Bilim Dalı /Mzik Eđitimi Bilim Dalı	Osmaniye Korkut Ata niversitesi
Arařtırma Grevlisi	Gzel Sanatlar Eđitimi Ana Bilim Dalı /Mzik Eđitimi Bilim Dalı	řırnak niversitesi
Arařtırma Grevlisi	Trke ve Sosyal Bilimler Eđitimi Ana Bilim Dalı / Trke Eđitimi	Gaziosmanpařa niversitesi
Arařtırma Grevlisi	Trke ve Sosyal Bilimler Eđitimi Ana Bilim Dalı / Trke Eđitimi	Harran niversitesi
Arařtırma Grevlisi	Trke ve Sosyal Bilimler Eđitimi Ana Bilim Dalı / Trke Eđitimi	Harran niversitesi
Arařtırma Grevlisi	Trke ve Sosyal Bilimler Eđitimi Ana Bilim Dalı / Trke Eđitimi	Niđe niversitesi
Arařtırma Grevlisi	Trke ve Sosyal Bilimler Eđitimi Ana Bilim Dalı /Sosyal Bilgiler Eđitimi	Harran niversitesi
Arařtırma Grevlisi	Trke ve Sosyal Bilimler Eđitimi Ana Bilim Dalı / Sosyal Bilgiler Eđitimi	Kahramanmarař St İmam niversitesi
Arařtırma Grevlisi	Trke ve Sosyal Bilimler Eđitimi Ana Bilim Dalı / Cođrafya Eđitimi	Balıkesir niversitesi
Arařtırma Grevlisi	Trke ve Sosyal Bilimler Eđitimi Ana Bilim Dalı / Tarih Eđitimi	anakkale On Sekiz Mart niversitesi
Arařtırma Grevlisi	Temel Eđitim Ana Bilim Dalı/Sınıf Eđitimi	Karamanođlu Mehmet Bey niversitesi
Arařtırma Grevlisi	Temel Eđitim Ana Bilim Dalı/Sınıf Eđitimi	Kahramanmarař St İmam niversitesi
Arařtırma Grevlisi	Temel Eđitim Ana Bilim Dalı/Sınıf Eđitimi	Erzincan niversitesi
Arařtırma Grevlisi	Temel Eđitim Ana Bilim Dalı/Okul ncesi Eđitimi	Kahramanmarař St İmam niversitesi
Arařtırma Grevlisi	Temel Eđitim Ana Bilim Dalı/Okul ncesi Eđitimi	Recep Tayyip Erdoğan niversitesi
Arařtırma Grevlisi	Temel Eđitim Ana Bilim Dalı/Okul ncesi Eđitimi	Gaziosmanpařa niversitesi
Arařtırma Grevlisi	Temel Eđitim Ana Bilim Dalı/Okul ncesi Eđitimi	Gaziosmanpařa niversitesi
Arařtırma Grevlisi	Temel Eđitim Ana Bilim Dalı/Okul ncesi Eđitimi	Niđe niversitesi
Arařtırma Grevlisi	Temel Eđitim Ana Bilim Dalı/Okul ncesi Eđitimi	Van Yznc Yıl niversitesi
Arařtırma Grevlisi	Temel Eđitim Ana Bilim Dalı/Okul ncesi Eđitimi	Atatrk niversitesi
Arařtırma Grevlisi	Temel Eđitim Ana Bilim Dalı/Okul ncesi Eđitimi	Atatrk niversitesi
Arařtırma Grevlisi	Temel Eđitim Ana Bilim Dalı/Okul ncesi Eđitimi	Karadeniz Teknik niversitesi
Arařtırma Grevlisi	Temel Eđitim Ana Bilim Dalı/Okul ncesi Eđitimi	Ordu niversitesi
Arařtırma Grevlisi	Temel Eđitim Ana Bilim Dalı/Okul ncesi Eđitimi	Muř Alparslan niversitesi
Arařtırma Grevlisi	Matematik ve Fen Bilimleri Eđitimi Ana Bilim Dalı /	Giresun niversitesi

	Matematik Eğitimi	
Araştırma Görevlisi	Matematik ve Fen Bilimleri Eğitimi Ana Bilim Dalı / Fen Bilgisi Eğitimi	Amasya Üniversitesi
Araştırma Görevlisi	Matematik ve Fen Bilimleri Eğitimi Ana Bilim Dalı / Fen Bilgisi Eğitimi	Eskişehir Osmangazi Üniversitesi
Araştırma Görevlisi	Özel Eğitim Ana Bilim Dalı /Görme Engellilerin Eğitimi	Anadolu Üniversitesi
Araştırma Görevlisi	Özel Eğitim Ana Bilim Dalı /Görme Engellilerin Eğitimi	Harran Üniversitesi
Araştırma Görevlisi	Özel Eğitim Ana Bilim Dalı /Görme Engellilerin Eğitimi	İstanbul Medeniyet Üniversitesi
Araştırma Görevlisi	Özel Eğitim Ana Bilim Dalı /Görme Engellilerin Eğitimi	Karamanoğlu Mehmet Bey Üniversitesi
Araştırma Görevlisi	Özel Eğitim Ana Bilim Dalı /Görme Engellilerin Eğitimi	Nevşehir Hacı Bektaş Veli Üniversitesi
Araştırma Görevlisi	Özel Eğitim Ana Bilim Dalı /Zihin Engellilerin Eğitimi	Artvin Çoruh Üniversitesi
Araştırma Görevlisi	Özel Eğitim Ana Bilim Dalı /Zihin Engellilerin Eğitimi	Kafkas Üniversitesi
Araştırma Görevlisi	Özel Eğitim Ana Bilim Dalı /Zihin Engellilerin Eğitimi	Nevşehir Hacı Bektaş Veli Üniversitesi
Araştırma Görevlisi	Özel Eğitim Ana Bilim Dalı /Zihin Engellilerin Eğitimi	Ondokuz Mayıs Üniversitesi
Araştırma Görevlisi	Özel Eğitim Ana Bilim Dalı /Zihin Engellilerin Eğitimi	Ordu Üniversitesi
Araştırma Görevlisi	Yabancı Diller Eğitimi Ana Bilim Dalı /Arap Dili Eğitimi	Adıyaman Üniversitesi
Araştırma Görevlisi	Yabancı Diller Eğitimi Ana Bilim Dalı /Arap Dili Eğitimi	Kırıkkale Üniversitesi
Araştırma Görevlisi	Yabancı Diller Eğitimi Ana Bilim Dalı /İngiliz Dili Eğitimi	Hatay Mustafa Kemal Üniversitesi
Araştırma Görevlisi	Yabancı Diller Eğitimi Ana Bilim Dalı /İngiliz Dili Eğitimi	Recep Tayyip Erdoğan Üniversitesi
Araştırma Görevlisi	Yabancı Diller Eğitimi Ana Bilim Dalı /İngiliz Dili Eğitimi	Niğde Ömer Halis Demir Üniversitesi
Araştırma Görevlisi	Yabancı Diller Eğitimi Ana Bilim Dalı /İngiliz Dili Eğitimi	Niğde Ömer Halis Demir Üniversitesi
Uzman		
Toplam	70	

4.6- Akademik Personelin Yaş İtibariyle Dağılımı

Akademik Personelin Yaş İtibariyle Dağılımı						
	21-25 Yaş	26-30 Yaş	31-35 Yaş	36-40 Yaş	41-50 Yaş	51- Üzeri
Kişi Sayısı		30	30	10		
Yüzde		30,7	30,7	7		

4.7- İdari Personel

İdari Personel (Kadroların Doluluk Oranına Göre)			
	Dolu	Boş	Toplam
Genel İdari Hizmetler	15		
Sağlık Hizmetleri Sınıfı			
Teknik Hizmetleri Sınıfı	2		
Eğitim ve Öğretim Hizmetleri sınıfı			
Avukatlık Hizmetleri Sınıfı.			
Din Hizmetleri Sınıfı			
Yardımcı Hizmetli	1		
Toplam	18		

4.8- İdari Personelin Eğitim Durumu

İdari Personelin Eğitim Durumu					
	İlköğretim	Lise	Ön Lisans	Lisans	Y.L. ve Dokt.
Kişi Sayısı		5	3	8	2
Yüzde		0,9	0,54	1,44	0,36

4.9- İdari Personelin Hizmet Süreleri

İdari Personelin Hizmet Süresi						
	1 – 3 Yıl	4 – 6 Yıl	7 – 10 Yıl	11 – 15 Yıl	16 – 20 Yıl	21 - Üzeri
Kişi Sayısı	1		5	4	3	5
Yüzde	0,43		0,9	0,72	0,54	0,9

4.10- İdari Personelin Yaş İtibariyle Dağılımı

İdari Personelin Yaş İtibariyle Dağılımı						
	21-25 Yaş	26-30 Yaş	31-35 Yaş	36-40 Yaş	41-50 Yaş	51- Üzeri
Kişi Sayısı			3	3	10	2
Yüzde			0,54	0,54	1,8	0,36

4.11- İşçiler

İşçiler (Çalıştıkları Pozisyonlara Göre)			
	Dolu	Boş	Toplam
Sürekli İşçiler			
Vizeli Geçici İşçiler (adam/ay)			
Vizesiz işçiler (3 Aylık)			
Toplam			

4.12- Sürekli İşçilerin Hizmet Süreleri

Sürekli İşçilerin Hizmet Süresi						
	1 – 3 Yıl	4 – 6 Yıl	7 – 10 Yıl	11 – 15 Yıl	16 – 20 Yıl	21 - Üzeri
Kişi Sayısı						
Yüzde						

4.13- Sürekli İşçilerin Yaş İtibariyle Dağılımı

Sürekli İşçilerin Yaş İtibariyle Dağılımı						
	21-25 Yaş	26-30 Yaş	31-35 Yaş	36-40 Yaş	41-50 Yaş	51- Üzeri
Kişi Sayısı						
Yüzde						

5- Sunulan Hizmetler

5.1- Eğitim Hizmetleri

5.1.1- Lisansüstü Öğrenci Sayıları

BİRİMİN ADI	PROGRAMI	YÜKSEK LİSANS ÖĞRENCİ SAYISI		PROGRAMI	DOKTORA ÖĞRENCİ SAYISI	TOPLAM
		Tezli	Tezsiz			
EĞİTİMBİLİMLERİ ENSTİTÜSÜ	Alman Dili Eğitimi	23		Aile Ekonomisi ve Beslenme (Dr)	3	
EĞİTİMBİLİMLERİ ENSTİTÜSÜ	Arap Dili Eğitimi	41		Alman Dili Eğitimi (Dr)	18	
EĞİTİMBİLİMLERİ ENSTİTÜSÜ	Beden Eğitimi ve Spor Öğretmenliği	42		Almanca Öğretmenliğ (Dr)	1	
EĞİTİMBİLİMLERİ ENSTİTÜSÜ	Biyoloji Eğitimi	92		Arap Dili Eğitimi (Dr)	31	
EĞİTİMBİLİMLERİ ENSTİTÜSÜ	Biyoloji Öğretmenliği	2		Arapça Öğretmenliği.(Dr)	4	
EĞİTİMBİLİMLERİ ENSTİTÜSÜ	Böte	60		Beden Eğitimi ve Spor Öğretmenliği (Dr)	39	
EĞİTİMBİLİMLERİ ENSTİTÜSÜ	Coğrafya Eğitimi	26		Biyoloji Eğitimi (Dr)	13	
EĞİTİMBİLİMLERİ ENSTİTÜSÜ	Çocuk Gelişimi ve Eğitimi	23		Biyoloji Öğretmenliği (Dr)	7	
EĞİTİMBİLİMLERİ ENSTİTÜSÜ	Eğitim Ortak	10		Böte (Dr)	60	
EĞİTİMBİLİMLERİ ENSTİTÜSÜ	Eğitim Teknolojisi	27		Coğrafya Eğitimi (Dr)	16	
EĞİTİMBİLİMLERİ ENSTİTÜSÜ	Eğitim Yönetimi	127	103	Coğrafya Öğretmenliği (Dr)	2	
EĞİTİMBİLİMLERİ ENSTİTÜSÜ	Eğitimde Ölçme ve Değerlendirme	29		Çocuk Gelişimi ve Eğitimi (Dr)	32	

EĞİTİMBİLİMLERİ ENSTİTÜSÜ	Eğitimde Program Geliştirme	6		Eğitim Ortak (Dr)	9	
EĞİTİMBİLİMLERİ ENSTİTÜSÜ	Eğitimin Sosyal ve Tarihi Temelleri	26		Eğitim Teknolojisi (Dr)	19	
EĞİTİMBİLİMLERİ ENSTİTÜSÜ	Eğitim Yönetimi ve Denetimi	11		Eğitim Yönetimi (Dr)	92	
EĞİTİMBİLİMLERİ ENSTİTÜSÜ	Eğitim Programları ve Öğretim	54	4	Eğitimde Ölçme ve Değerlendirme (Dr)	29	
EĞİTİMBİLİMLERİ ENSTİTÜSÜ	Felsefe Grubu Eğitimi	26		Eğitim Yönetimi ve Denetimi (Dr)	21	
EĞİTİMBİLİMLERİ ENSTİTÜSÜ	Fen Bilgisi Eğitimi	136		Eğitim Programları ve Öğretim (Dr)	40	
EĞİTİMBİLİMLERİ ENSTİTÜSÜ	Fizik Eğitimi	41		Felsefe Grubu Eğitimi (Dr)	38	
EĞİTİMBİLİMLERİ ENSTİTÜSÜ	Fransız Dili Eğitimi	18		Felsefe Grubu Öğretmenliği (Dr)	3	
EĞİTİMBİLİMLERİ ENSTİTÜSÜ	Görme Engellilerin Eğitimi	10		Fen Bilgisi Eğitimi(Dr)	58	
EĞİTİMBİLİMLERİ ENSTİTÜSÜ	İlköğretim Matematik	58		Fen Bilgisi Öğretmenliği (Dr)	20	
EĞİTİMBİLİMLERİ ENSTİTÜSÜ	İngiliz Dili Eğitimi	61		Fizik Eğitimi(Dr)	3	
EĞİTİMBİLİMLERİ ENSTİTÜSÜ	Kimya Eğitimi	41		Fizik Öğretmenliği (Dr)	2	
EĞİTİMBİLİMLERİ ENSTİTÜSÜ	Kimya Öğretmenliği	1		Fransız Dili Eğitimi (Dr)	17	
EĞİTİMBİLİMLERİ ENSTİTÜSÜ	Matematik Eğitimi	23		Fransızca Öğretmenliği (Dr)	4	
EĞİTİMBİLİMLERİ ENSTİTÜSÜ	Müzik Eğitimi	101		Giyim Endüstrisi (Dr)	3	
EĞİTİMBİLİMLERİ ENSTİTÜSÜ	Okul Öncesi Eğitimi	115		İlköğretim Matematik Eğitimi.(Dr)	5	

EĞİTİMBİLİMLERİ ENSTİTÜSÜ	Özel Eğitim	28		İngiliz Dili Eğitimi (Dr)	41	
EĞİTİMBİLİMLERİ ENSTİTÜSÜ	Rehberlik ve Psikolojik Danışmanlık	40		İngilizce Öğretmenliği (Dr)	18	
EĞİTİMBİLİMLERİ ENSTİTÜSÜ	Resim İş Eğitimi	108		Kimya Eğitimi (Dr)	7	
EĞİTİMBİLİMLERİ ENSTİTÜSÜ	Sınıf Eğitimi	114	19	Kimya Öğretmenliği (Dr)	4	
EĞİTİMBİLİMLERİ ENSTİTÜSÜ	Sosyal Bilgiler Eğitimi	73		Matematik Eğitimi (Dr)	3	
EĞİTİMBİLİMLERİ ENSTİTÜSÜ	Tarih Eğitimi	72		Matematik Öğretmenliği (Dr)	15	
EĞİTİMBİLİMLERİ ENSTİTÜSÜ	Türk Dili Ve Edebiyatı	42		Müzik Eğitimi (Dr)	73	
EĞİTİMBİLİMLERİ ENSTİTÜSÜ	Türkçe Eğitimi	31		Müzik Öğretmenliği (Dr)	19	
EĞİTİMBİLİMLERİ ENSTİTÜSÜ	Yabancı Dil Olarak Türkçenin Öğretimi	36		Okul Öncesi Eğitimi (Dr)	74	
EĞİTİMBİLİMLERİ ENSTİTÜSÜ	Yurt Dışındaki Türk Çocuklarına Türkçe Öğretim	25		Okul Öncesi Öğretmenliği (Dr)	16	
EĞİTİMBİLİMLERİ ENSTİTÜSÜ	Zihin Engellilerin Eğitimi	2		Özel Eğitim (Dr)	47	
EĞİTİMBİLİMLERİ ENSTİTÜSÜ				Rehberlik ve Psikolojik Danışmanlık (Dr)	36	
EĞİTİMBİLİMLERİ ENSTİTÜSÜ				Resim İş Eğitimi (Dr)	49	
EĞİTİMBİLİMLERİ ENSTİTÜSÜ				Resim-İş Öğretmenliği (Dr)	15	
EĞİTİMBİLİMLERİ ENSTİTÜSÜ				Sınıf Eğitimi(Dr)	75	
EĞİTİMBİLİMLERİ ENSTİTÜSÜ				Sınıf Öğretmenliği (Dr)	13	

EĞİTİMBİLİMLERİ ENSTİTÜSÜ				Sosyal Bilgiler Eğitimi (Dr)	36	
EĞİTİMBİLİMLERİ ENSTİTÜSÜ				Sosyal Bilgiler Öğretmenliği (Dr)	7	
EĞİTİMBİLİMLERİ ENSTİTÜSÜ				Tarih Eğitimi (Dr)	21	
EĞİTİMBİLİMLERİ ENSTİTÜSÜ				Tarih Öğretmenliği (Dr)	6	
EĞİTİMBİLİMLERİ ENSTİTÜSÜ				Turizm İşletmeciliği (Dr)	4	
EĞİTİMBİLİMLERİ ENSTİTÜSÜ				Türk Dili Eğitimi (Dr)	33	
EĞİTİMBİLİMLERİ ENSTİTÜSÜ				Türkçe Eğitimi (Dr)	37	
EĞİTİMBİLİMLERİ ENSTİTÜSÜ				Türkçe Öğretmenliği (Dr)	24	
EĞİTİMBİLİMLERİ ENSTİTÜSÜ				Yabancı Dil Olarak Türkçenin Öğretimi (Dr)	47	
EĞİTİMBİLİMLERİ ENSTİTÜSÜ				Zihin Engellilerin Eğitimi	3	
EĞİTİMBİLİMLERİ ENSTİTÜSÜ	TOPLAM	1801	126		1317	3244

5.1.2- Yabancı Uyruklu Öğrenciler

BİRİMİ	PROGRAM	KADIN	ERKEK
EĞİTİMBİLİMLERİ ENSTİTÜSÜ	ALMAN DİLİ EĞİTİMİ	8	1
EĞİTİMBİLİMLERİ ENSTİTÜSÜ	ARAP DİLİ EĞİTİMİ	19	19
EĞİTİMBİLİMLERİ ENSTİTÜSÜ	BEDEN EĞİTİMİ VE SPOR ÖĞRETMENLİĞİ	1	5
EĞİTİMBİLİMLERİ ENSTİTÜSÜ	COĞRAFYA EĞİTİMİ	1	
EĞİTİMBİLİMLERİ ENSTİTÜSÜ	ÇOCUK GELİŞİMİ VE EĞİTİMİ	1	2
EĞİTİMBİLİMLERİ ENSTİTÜSÜ	EĞİTİM TEKNOLOJİSİ	1	1
EĞİTİMBİLİMLERİ ENSTİTÜSÜ	EĞİTİM YÖNETİMİ	7	6
EĞİTİMBİLİMLERİ ENSTİTÜSÜ	EĞİTİM YÖNETİMİ VE DENETİMİ	2	1
EĞİTİMBİLİMLERİ ENSTİTÜSÜ	EĞİTİMDE ÖLÇME VE DEĞERLENDİRME	2	

EĞİTİMBİLİMLERİ ENSTİTÜSÜ	EĞİTİMDE PROGRAM GELİŞTİRME	2	2
EĞİTİMBİLİMLERİ ENSTİTÜSÜ	EĞİTİM PROGRAMLARI VE ÖĞRETİMİ	3	1
EĞİTİMBİLİMLERİ ENSTİTÜSÜ	FELSEFE GRUBU EĞİTİMİ	1	
EĞİTİMBİLİMLERİ ENSTİTÜSÜ	FİZİK EĞİTİMİ		1
EĞİTİMBİLİMLERİ ENSTİTÜSÜ	FRANSIZ DILI EĞİTİMİ	3	
EĞİTİMBİLİMLERİ ENSTİTÜSÜ	FRANSIZCA ÖĞRETMENLİĞİ	1	
EĞİTİMBİLİMLERİ ENSTİTÜSÜ	İLKÖĞRETİM MATEMATİK EĞİTİMİ	1	
EĞİTİMBİLİMLERİ ENSTİTÜSÜ	İNGİLİZ DILI EĞİTİMİ	11	3
EĞİTİMBİLİMLERİ ENSTİTÜSÜ	İNGİLİZCE ÖĞRETMENLİĞİ	1	2
EĞİTİMBİLİMLERİ ENSTİTÜSÜ	MÜZİK EĞİTİMİ	1	2
EĞİTİMBİLİMLERİ ENSTİTÜSÜ	ÖZEL EĞİTİM	1	1
EĞİTİMBİLİMLERİ ENSTİTÜSÜ	REHBERLİK VE PSIKOLOJİK DANIŞMANLIK EĞİTİMİ	5	1
EĞİTİMBİLİMLERİ ENSTİTÜSÜ	RESİM İŞ EĞİTİMİ	4	
EĞİTİMBİLİMLERİ ENSTİTÜSÜ	SINIF EĞİTİMİ		1
EĞİTİMBİLİMLERİ ENSTİTÜSÜ	TARİH EĞİTİMİ	2	1
EĞİTİMBİLİMLERİ ENSTİTÜSÜ	TURİZM İŞLETMECİLİĞİ	1	
EĞİTİMBİLİMLERİ ENSTİTÜSÜ	TÜRK DİLİ VE EDEBİYATI EĞİTİMİ	4	1
EĞİTİMBİLİMLERİ ENSTİTÜSÜ	TÜRKÇE EĞİTİMİ	3	1
EĞİTİMBİLİMLERİ ENSTİTÜSÜ	YABANCI DİL OLARAK TÜRKÇENİN ÖĞRETİMİ	18	11
TOPLAM		106	63

5.1.3- Lisansüstü Mezun Sayısı

Birim Adı	Programı	Yüksek Lisans Öğrenci Sayısı		Doktora Mezun Sayısı	Toplam
		Tezli	Tezsiz		
EĞİTİM BİLİMLERİ ENSTİTÜSÜ	Aile Ekonomisi ve Beslenme	2			
EĞİTİM BİLİMLERİ ENSTİTÜSÜ	Alman Dili Eğitimi	5		2	
EĞİTİM BİLİMLERİ ENSTİTÜSÜ	Arap Dili Eğitimi	9			
EĞİTİM BİLİMLERİ ENSTİTÜSÜ	Arapça Öğretmenliği	3		2	

EĞİTİM BİLİMLERİ ENSTİTÜSÜ	Beden Eğitimi ve Spor Öğretmenliği	22		15	
EĞİTİM BİLİMLERİ ENSTİTÜSÜ	Biyoloji Eğitimi	12			
EĞİTİM BİLİMLERİ ENSTİTÜSÜ	Biyoloji Öğretmenliği	10		3	
EĞİTİM BİLİMLERİ ENSTİTÜSÜ	Böte	6		14	
EĞİTİM BİLİMLERİ ENSTİTÜSÜ	Coğrafya Eğitimi	2			
EĞİTİM BİLİMLERİ ENSTİTÜSÜ	Coğrafya Öğretmenliği	1		3	
EĞİTİM BİLİMLERİ ENSTİTÜSÜ	Çocuk Gelişimi ve Eğitimi	4		3	
EĞİTİM BİLİMLERİ ENSTİTÜSÜ	Dış Ticaret Eğitimi	2			
EĞİTİM BİLİMLERİ ENSTİTÜSÜ	Drama ve Eğitim	7			
EĞİTİM BİLİMLERİ ENSTİTÜSÜ	Eğitim Teknolojisi	15		4	
EĞİTİM BİLİMLERİ ENSTİTÜSÜ	Eğitim Yönetimi	13		3	
EĞİTİM BİLİMLERİ ENSTİTÜSÜ	Eğitimde Ölçme Değerlendirme	6		17	
EĞİTİM BİLİMLERİ ENSTİTÜSÜ	Eğitimde Program Geliştirme	5			
EĞİTİM BİLİMLERİ ENSTİTÜSÜ	Eğitimin Sosyal ve Tarihi Temelleri	17			
EĞİTİM BİLİMLERİ ENSTİTÜSÜ	Eğitim Yönetimi ve Denetimi	22	31	12	
EĞİTİM BİLİMLERİ ENSTİTÜSÜ	Eğitim Programları ve Öğretimi	13	4	11	
EĞİTİM BİLİMLERİ ENSTİTÜSÜ	Felsefe Grubu Eğitimi	7		1	
EĞİTİM BİLİMLERİ ENSTİTÜSÜ	Felsefe Grubu Öğretmenliği	1		3	

EĞİTİM BİLİMLERİ ENSTİTÜSÜ	Fen Bilgisi Eğitimi	13			
EĞİTİM BİLİMLERİ ENSTİTÜSÜ	Fen Bilgisi Öğretmenliği	13		11	
EĞİTİM BİLİMLERİ ENSTİTÜSÜ	Fizik Eğitimi	4			
EĞİTİM BİLİMLERİ ENSTİTÜSÜ	Fizik Öğretmenliği	5			
EĞİTİM BİLİMLERİ ENSTİTÜSÜ	Fransızca Öğretmenliği	2		3	
EĞİTİM BİLİMLERİ ENSTİTÜSÜ	Geleneksel Türk El Sanatları	1			
EĞİTİM BİLİMLERİ ENSTİTÜSÜ	Giyim Endüstrisi	1			
EĞİTİM BİLİMLERİ ENSTİTÜSÜ	Grafik Eğitimi			1	
EĞİTİM BİLİMLERİ ENSTİTÜSÜ	Görme Engellilerin Eğitimi	10			
EĞİTİM BİLİMLERİ ENSTİTÜSÜ	İlköğretim Matematik Eğitimi	4		1	
EĞİTİM BİLİMLERİ ENSTİTÜSÜ	İngiliz Dili Eğitimi	19			
EĞİTİM BİLİMLERİ ENSTİTÜSÜ	İngilizce Öğretmenliği	6		10	
EĞİTİM BİLİMLERİ ENSTİTÜSÜ	İşletme Eğitimi	3			
EĞİTİM BİLİMLERİ ENSTİTÜSÜ	Kimya Eğitimi	4			
EĞİTİM BİLİMLERİ ENSTİTÜSÜ	Kimya Öğretmenliği	3		1	
EĞİTİM BİLİMLERİ ENSTİTÜSÜ	Matematik Eğitimi	2			
EĞİTİM BİLİMLERİ ENSTİTÜSÜ	Matematik Öğretmenliği	1		8	
EĞİTİM BİLİMLERİ ENSTİTÜSÜ	Mesleki Resim-İş Eğitimi	2			

EĞİTİM BİLİMLERİ ENSTİTÜSÜ	Müzik Eğitimi	27		9	
EĞİTİM BİLİMLERİ ENSTİTÜSÜ	Müzik Öğretmenliği	6		14	
EĞİTİM BİLİMLERİ ENSTİTÜSÜ	Okul Öncesi Eğitimi	17		3	
EĞİTİM BİLİMLERİ ENSTİTÜSÜ	Okul Öncesi Öğretmenliği	6		14	
EĞİTİM BİLİMLERİ ENSTİTÜSÜ	Özel Eğitim	1		5	
EĞİTİM BİLİMLERİ ENSTİTÜSÜ	Rehberlik ve Psikolojik Danışmanlık	8		8	
EĞİTİM BİLİMLERİ ENSTİTÜSÜ	Resim İş Eğitimi	5		4	
EĞİTİM BİLİMLERİ ENSTİTÜSÜ	Resim-İş Öğretmenliği	9		13	
EĞİTİM BİLİMLERİ ENSTİTÜSÜ	Seramik Eğitimi	1			
EĞİTİM BİLİMLERİ ENSTİTÜSÜ	Sınıf Eğitimi	6	1		
EĞİTİM BİLİMLERİ ENSTİTÜSÜ	Sınıf Öğretmenliği	7		14	
EĞİTİM BİLİMLERİ ENSTİTÜSÜ	Sosyal Bilgiler Eğitimi	14		10	
EĞİTİM BİLİMLERİ ENSTİTÜSÜ	Tarih Eğitimi	2		1	
EĞİTİM BİLİMLERİ ENSTİTÜSÜ	Tarih Öğretmenliği	5		5	
EĞİTİM BİLİMLERİ ENSTİTÜSÜ	Turizm İşletmeciliği			1	
EĞİTİM BİLİMLERİ ENSTİTÜSÜ	Türk Dili ve Edebiyatı	11		2	
EĞİTİM BİLİMLERİ ENSTİTÜSÜ	Türkçe Eğitimi	6		1	
EĞİTİM BİLİMLERİ ENSTİTÜSÜ	Türkçe Öğretmenliği	3		7	

EĞİTİM BİLİMLERİ ENSTİTÜSÜ	Yabancı Dil Olarak Türkçenin Öğretimi	7		13	
EĞİTİM BİLİMLERİ ENSTİTÜSÜ	Zihin Engellilerin Eğitimi	7		2	
TOPLAM		433	36	255	754

5.3- İdari Hizmetler

Eğitim Bilimleri Enstitüsü kapsamında 22 Ana Bilim Dalı 56 Bilim Dalında lisansüstü eğitim (tezli/tezsiz yüksek lisans ve doktora) programları yürütülmektedir. Enstitü yönetimi, eğitim-öğretim faaliyetleri ile ilgili kararlar alırken ana bilim dallarından gelen görüşleri dikkate almaktadır. Bu amaçla Enstitü yönetim kurulu ile her hafta, Enstitü kurulu ile her dönem düzenli olarak toplantılar yapılmaktadır. Ayrıca öğrenci görüş ve önerilerini paylaşması için Öğrenci Temsilcisi Enstitü Kurulu toplantılarına katılmaktadır.

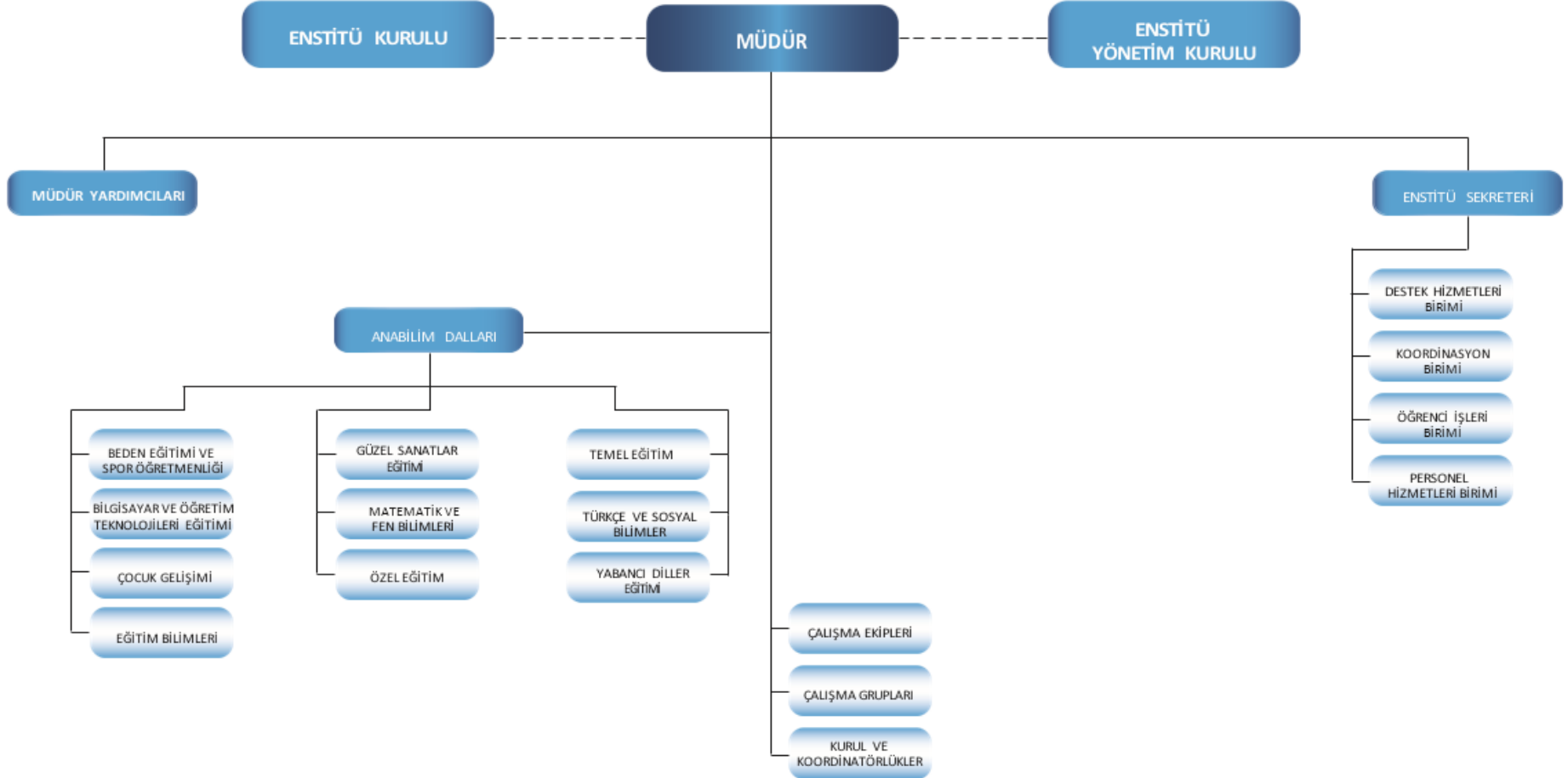
Enstitüde görevlendirilen araştırma görevlilerinin gelişimlerini desteklemek amacıyla dönem sonlarında değerlendirme toplantıları yapılmakta, yaptıkları bilimsel araştırmalar ve yayınlar paylaşılmaktadır. Araştırma görevlilerinin her altı ayda bir verdikleri faaliyet raporları ile bilimsel çalışmalar hakkında bilgi edinilmektedir.

İdari personelin iş doyumunu artırmak için her dönem en az bir kez yemek toplantıları organize edilmektedir. Yine akademik ve idari personelin iş verimini yükseltmek için hizmet içi eğitim seminerleri düzenlenmesi planlanmaktadır.

Son olarak öğrencilerimize ve öğretim üyelerimize yönelik “Eğitim Günleri” başlığı altında on beş günde bir olmak üzere farklı konularda konferans ve seminerler düzenlenmektedir.

6- Yönetim ve İç Kontrol Sistemi

EĞİTİM BİLİMLERİ ENSTİTÜ MÜDÜRLÜĞÜ ORGANİZASYON ŞEMASI



II- AMAÇ ve HEDEFLER

A.İdarenin Amaç ve Hedefleri

Stratejik Amaçlar	Stratejik Hedefler
Stratejik Amaç-1	1. Eğitim-öğretim kalitesini artırmak, uluslararasılaşmayı ve akreditasyonu yaygınlaştırmak.
	1.1. Kişisel ve toplumsal gelişimi destekleyen eğitim ve öğretim ortamı oluşturmak üzere öğrenme ortamları ve kaynakları ile öğretim elemanlarının yetkinliği geliştirilerek öğretim elemanı başına düşen öğrenci sayısı en az %5 arttırılacaktır.
	1.2. Üniversitemizin Uluslararasılaşma Politikası doğrultusunda yurt dışındaki üniversite, enstitü, araştırma merkezi ve alana yönelik diğer kuruluşlarla öğrenci ve öğretim elemanı dolaşım ve bilimsel iş birliği %10 arttırılacaktır
	1.3. Programların amaçlarına ulaştığının, öğrencilerin ve toplumun eğitim-öğretim ihtiyaçlarına cevap verdiğinin güvencesi olarak mezunlar düzenli olarak izlenecek ve programların belli aralıklarla gözden geçirilip güncellemesine yönelik faaliyetler geliştirilerek Enstitümüzde akredite edilmiş lisansüstü programların oranı en az %10 arttırılacaktır.
	1.4. Kültürel derinlik ve farklı disiplinleri tanıma imkânı sağlayan eğitim-öğretim programları hayata geçirilecek Enstitümüzde disiplinler arası program sayısı en az %10 arttırılacaktır.
1.5. Programların hedeflenen öğrenme çıktıları ve yetkinliklerinin örgün eğitimde olduğu kadar, uzaktan eğitim süreçleriyle de öğrencilere kazandırabilmesini sağlamak üzere Enstitümüz, Gazi Üniversitesinin Uzaktan Eğitim Politikası doğrultusunda kurumsal ihtiyaçlara tümüyle cevap verebilecek, güvenli ve kullanıcı dostu bir öğrenme yönetim sistemi kullanarak öğretim strateji, yöntem ve tekniklerinin kurumda yaygınlaştırılmasına yönelik etkinlik sayısı %5 arttırılacaktır	
Stratejik Amaç-2	2. Araştırma Üniversitesi vizyonunu güçlendirecek nitelikli ve katma değeri yüksek araştırma-geliştirme çalışmaları yürütmek.
	2.1. Araştırma ve geliştirme faaliyetlerinin periyodik olarak ölçülmesi, değerlendirilmesi ve sonuçlarının Üniversite araştırma ve geliştirme performansının sürekli iyileştirilmesi için kullanılmasına yönelik süreçler geliştirilerek uluslararası ve ulusal indeksli bilimsel yayın organlarında yer alan Gazi Üniversitesi adresli nitelikli yayın (%50'lik dilime giren) ve atıf sayıları az %5 arttırılacaktır.
	2.2. Eğitim programlarında gerek akademisyenler gerekse öğrenciler için araştırmayı eğitimin temel bileşeni hâline getirerek bilimsel zenginliği arttırmak üzere "araştırmacı öğrenci" kavramı geliştirilerek öğrencilerin araştırma projelerine katılımı % 5 arttırılacaktır.
Stratejik Amaç-3	3. Sosyal sorumluluk bilincini ve hizmet kalitesini artırarak topluma katkı sağlamak.
	3.1. Toplumsal katkı politikası doğrultusunda faaliyetlerin yerel, bölgesel ve ulusal kalkınma hedefleriyle uyumlu bir şekilde yürütülerek topluma katkı sağlayacak etkinlik sayısı %5 arttırılacaktır
	3.2. Dezavantajlı bireylere yönelik kapsayıcı uygulama sayısı %10 arttırılacaktır.

Stratejik Amaç-4

4. Ulusal ve uluslararası normlar çerçevesinde kurumsallaşmayı güçlendirmek.

4.1. Öğrenci ve mezunların kurumsal aidiyet duygusunu güçlendirecek etkinlik sayısı en az %20 arttırılacaktır.

B.Temel Politikalar ve Öncelikler

- Eğitim sistemimizin her düzeyindeki eğitim-öğretim etkinliklerine yönelik bilimsel araştırmaları destekleyerek eğitimin niteliğine katkıda bulunmak
- Disiplinler arası ve multi-disipliner çalışmaları özendiren programlara öncelik vermek
- Eğitim ve araştırma alanında ulusal ve uluslararası projeler yürütmek
- Nitelikli bilimsel yayınların hazırlanmasını ve uluslararası dergilerde yayımlanmasını desteklemek
- Öğrencilerin sosyal, sanatsal ve kültürel gelişimlerini sağlayıcı yönde ortam hazırlamak ve etkinlikler düzenlemek
- Öğretim üyelerinin sayısını ve ders yüklerini dikkate alarak yeni programlar açmak veya açılmış programları sürdürmek,
- Uzaktan eğitim ve tezsiz yüksek lisans programları ile lisansüstü eğitimi yaygınlaştırmak,
- İdari hizmetlerin kalitesinin geliştirilmesi için yeterli ve işlevsel mekanlar hazırlamak
- İdari ve akademik personelin iş doyumunu artırıcı ve personeli güdüleyici stratejiler geliştirmek

Diğer Hususlar

III- FAALİYETLERE İLİŞKİN BİLGİ VE DEĞERLENDİRMELER

1-Bütçe Uygulama Sonuçları

1.1-Bütçe Giderleri

BÜTÇE GİDERLERİ TOPLAMI	2021 BÜTÇE BAŞLANGIÇ ÖDENEĞİ (TL)	2021 GERÇEKLEŞME TOPLAMI (TL)	GERÇEK. ORANI %
01 - PERSONEL GİDERLERİ	21.882.900	21.882.852	% 100
02 - SOSYAL GÜVENLİK KURUMLARINA DEVLET PRİMİ GİDERLERİ	1.262.255	1.262.065	% 100
03 - MAL VE HİZMET ALIM GİDERLERİ	49.000	47.998	%96
05 - CARİ TRANSFERLER	0	0	
06 - SERMAYE GİDERLERİ	0	0	
TOPLAM	23.194.155	23.192.915	

1.2-Bütçe Gelirleri

	2021 BÜTÇE TAHMİNİ	2021 GERÇEKLEŞME TOPLAMI	GERÇEK. ORANI
	TL	TL	%
BÜTÇE GELİRLERİ TOPLAMI			
02 – VERGİ DIŞI GELİRLER			
03 – SERMAYE GELİRLERİ			
04 – ALINAN BAĞIŞ VE YARDIMLAR			

B- Performans Bilgileri

1- Faaliyet ve Proje Bilgileri

1.1. Faaliyet Bilgileri

1.1.1. Düzenlenen Bilimsel Toplantılar, Etkinlikler

BÖLÜM ADI	Sempozyum		Kongre		Konferans		Panel		Seminer		Diğer* Etkinlikler		Genel Toplam
	A	B	A	B	A	B	A	B	A	B	A	B	
EĞİTİM BİLİMLERİ ENSTİTÜSÜ		1	1	1	13				12		1		29

A: Ulusal, B: Uluslararası

* Diğer Etkinlikler aşağıda da belirtilecektir.

Diğer Etkinlikler	SAYISI
Açık Oturum	
Söyleşi	
Tiyatro	
Konser	
Sergi	
Turnuva	
Teknik Gezi	
Eğitim Semineri	1

1.1.2. Düzenlenen Bilimsel Toplantılara ve Etkinliklere Katılan Personel Sayısı

BÖLÜM ADI	Sempozyum		Kongre		Konferans		Panel		Seminer	
	A	B	A	B	A	B	A	B	A	B
EĞİTİM BİLİMLERİ ENSTİTÜSÜ		100	150	100	50				12	

A: Ulusal, B: Uluslararası

1.1.3. Bilimsel Yayın Sayıları

BÖLÜM ADI	Makale*		Bildiri*		Kitap
	A	B	A	B	
EĞİTİM BİLİMLERİ	3	1		2	3
TEMEL EĞİTİM		2		4	1
ÇOCUK GELİŞİMİ VE EĞİTİMİ	1			4	
TÜRKÇE VE SOSYAL BİLİMLER EĞİTİMİ	1	1			
TOPLAM	5	4	-	10	4

A: Ulusal, B: Uluslararası

* İndekslere Giren Hakemli Dergilerde

1.1.4. Üniversiteler Arasında Yapılan İkili Anlaşmalar

ÜNİVERSİTE ADI	ANLAŞMANIN İÇERİĞİ
L.N.GUMİLEV AVRASYA MİLLİ ÜNİVERSİTESİ	L.N.Gumilev Avrasya Milli Üniversitesi Lisansüstü öğrencilerinin eğitim-öğretimlerine katkı sağlanabilmesi adına bilimsel staj ve sertifika programlarının uygulanması
İLKOKUL ÖĞRETMENLERİ SAĞLIK VE SOSYAL YARDIM SANDIĞI (İLKSAN)	Uzaktan Eğitim Yoluyla Tezsiz Yüksek Lisans Programları İşbirliği Protokolü

1.2. Proje Bilgileri

Bilimsel Araştırma Proje Sayısı						
PROJELER	2021					
	Önceki Yılda Devreden Proje	Yıl içinde Eklenen Proje	Toplam	Yıl içinde Tamamlanan Proje	Toplam Ödenek TL	Toplam Harcama TL
SOSYALSORUMLULUK PROJESİ				4		7000
TOPLAM				4		7000

3. Stratejik Plan Değerlendirme Tabloları

2021 Yılı Sonu Stratejik Plan Değerlendirme Tablosu

A1	Eğitim-öğretim kalitesini artırmak, uluslararasılaşmayı ve akreditasyonu yaygınlaştırmak.
H1.1	Kişisel ve toplumsal gelişimi destekleyen eğitim ve öğretim ortamı oluşturmak üzere öğrenme ortamları ve kaynakları ile öğretim elemanlarının yetkinliği geliştirilerek öğretim elemanı başına düşen öğrenci sayısı en az %5 arttırılacaktır.
H.1 Performansı	(PG1.1.1 Performansı Hedefe Etkisi%100)
A1	Eğitim-öğretim kalitesini artırmak, uluslararasılaşmayı ve akreditasyonu yaygınlaştırmak
H.2	Üniversitemizin Uluslararasılaşma Politikası doğrultusunda yurt dışındaki üniversite, enstitü, araştırma merkezi ve alana yönelik diğer kuruluşlarla öğrenci ve öğretim elemanı dolaşım ve bilimsel iş birliği %10 arttırılacaktır.
H1.2 Performansı	(PG1.2.1 Performansı Hedefe Etkisi%75) + (PG1.2.2 Performansı Hedefe Etkisi%25)
A1	Eğitim-öğretim kalitesini artırmak, uluslararasılaşmayı ve akreditasyonu yaygınlaştırmak.

H.3	Programların amaçlarına ulaştığının, öğrencilerin ve toplumun eğitim-öğretim ihtiyaçlarına cevap verdiğinin güvencesi olarak mezunlar düzenli olarak izlenecek ve programların belli aralıklarla gözden geçirilip güncellemesine yönelik faaliyetler geliştirilerek Enstitümüzde akredite edilmiş lisansüstü programların oranı en az %10 artırılabacaktır
H.3 Performansı	(PG1.3.1 Performansı Hedefe Etkisi%50) + (PG1.3.2 Performansı Hedefe Etkisi%25) + (PG1.3. Performansı Hedefe Etkisi%25)
A1	Eğitim-öğretim kalitesini artırmak, uluslararasılaşmayı ve akreditasyonu yaygınlaştırmak.
H.4	Kültürel derinlik ve farklı disiplinleri tanıma imkânı sağlayan eğitim-öğretim programları hayata geçirilecek Enstitümüzde disiplinler arası program sayıları en az %10 artırılabacaktır.
H.4 Performansı	(PG1.4.1 Performansı Hedefe Etkisi% 100)
A1	Eğitim-öğretim kalitesini artırmak, uluslararasılaşmayı ve akreditasyonu yaygınlaştırmak.
H.5	Programların hedeflenen öğrenme çıktıları ve yetkinliklerinin örgün eğitimde olduğu kadar, uzaktan eğitim süreçleriyle de öğrencilere kazandırabilmesini sağlamak üzere Enstitümüz, Gazi Üniversitesinin Uzaktan Eğitim Politikası doğrultusunda kurumsal ihtiyaçlara tümüyle cevap verebilecek, güvenli ve kullanıcı dostu bir öğrenme yönetim sistemi kullanarak öğretim strateji, yöntem ve tekniklerinin kurumda yaygınlaştırılmasına yönelik etkinlik sayısı %5 artırılabacaktır
H.5 Performansı	(PG1.5.1 Performansı Hedefe Etkisi%30) + (PG1.5.2 Performansı Hedefe Etkisi%40) + (PG1.5.3 Performansı Hedefe Etkisi% 30)
A2	Araştırma Üniversitesi vizyonunu güçlendirecek nitelikli ve katma değeri yüksek araştırma-geliştirme çalışmaları yürütmek.
H.6 (2.1)	Araştırma ve geliştirme faaliyetlerinin periyodik olarak ölçülmesi, değerlendirilmesi ve sonuçlarının Üniversite araştırma ve geliştirme performansının sürekli iyileştirilmesi için kullanılmasına yönelik süreçler geliştirilerek uluslararası ve ulusal indeksli bilimsel ayın organlarında yer alan Gazi Üniversitesi adresli nitelikli yayın (%50'lik dilime giren) ve atıf sayıları az %5 artırılabacaktır
H.6 Performansı	(PG2.1.1 Performansı Hedefe Etkisi%60) + (PG2.1.2 Performansı Hedefe Etkisi% 40)
A2	Araştırma Üniversitesi vizyonunu güçlendirecek nitelikli ve katma değeri yüksek araştırma-geliştirme çalışmaları yürütmek

H.7 (2.2)	Eđitim programlarında gerek akademisyenler gerekse đrenciler iin arařtırmayı eđitimin temel bileřeni hâline getirerek bilimsel zenginliđi artırmak üzere "arařtırmacı đrenci" kavramı geliřtirilerek đrencilerin arařtırma projelerine katılımı %5 artırılacaktır.
H.7 Performansı	(PG2.2.1 Performansı Hedefe Etkisi%30) + (PG.2.2.2 Performansı Hedefe Etkisi% 30) + (PG2.2.3 Performansı Hedefe Etkisi% 20) + (PG2.2.4 Performansı Hedefe Etkisi% 20)
A3	Sosyal sorumluluk bilincini ve hizmet kalitesini artırarak topluma katkı sađlamak
H.8 (3.1)	Toplumsal Katkı Politikası dođrultusunda faaliyetlerin yerel, blgesel ve ulusal kalkınma hedefleriyle uyumlu bir řekilde yrtlerek topluma katkı sađlayacak etkinlik sayısı %5 artırılacaktır.
H.8 Performansı	(PG.3.1.1 Performansı Hedefe Etkisi%50) + (PG3.1.2 Performansı Hedefe Etkisi% 50)
A3	Sosyal sorumluluk bilincini ve hizmet kalitesini artırarak topluma katkı sađlamak
H.9 (3.2)	Dezavantajlı bireylere ynelik kapsayıcı uygulama sayısı %10 artırılacaktır.
H.9 Performansı	PG3.2.1 Performansı Hedefe Etkisi%40) + (PG3.2.2 Performansı Hedefe Etkisi% 60)
A3	Sosyal sorumluluk bilincini ve hizmet kalitesini artırarak topluma katkı sađlamak
H.10 (3.3)	evre sorunlarına zm geliřtirici nlemler almak, neriler sunmak ve farkındalık oluřturmak üzere sađlıklı evre bilincinin oluřturulmasına iliřkin faaliyetler %10 artırılacaktır.
H.10 Performansı	PG.3.3.1 Performansı Hedefe Etkisi%50) + (PG3.3.2 Performansı Hedefe Etkisi% 50)
A4	Ulusal ve uluslararası normlar erevesinde kurumsallařmayı glendirmek.
H.11 (4.1)	đrenci ve mezunların kurumsal aidiyet duygusunu glendirecek etkinlik sayısı en az %20 arttırılacaktır
H.11 Performansı	(PG.4.1.1 Performansı Hedefe Etkisi%30) + (PG.4.1.2 Performansı Hedefe Etkisi% 50) + (PG.5.1.3 Performansı Hedefe Etkisi% 20)

Performans Göstergesi	Hedefe Etkisi (%)	Plan Dönemi Başlangıç Değeri* (2020)	Değerlendirme Dönemindeki Yıllık Hedeflenen Değer (2021 başı)	Değerlendirme Dönemindeki Gerçekleşme Değeri (2021sonu)	Performans (%) (C-A)/(B-A)
PG1.1.1:	%100	8,6	8,7	8,81	200
PG1.2.1:	%75	0,01	0,05	0,05	100
PG1.2.2:	%25	0	0	0	0
PG1.3.1:	%50	0	0	0	0
PG1.3.2:	%25	-	0,93	0,93	100
PG1.3.3:	%25	0	2	25	100
PG1.4.1:	%100	-	-	0	0
PG1.5.1:	% 30	-	-	0	0
PG1.5.2:	% 40	0	0	2	200
PG1.5.3:	% 30	-	0	6	600
PG2.1.1:	% 60	0	0,50	0,50	100
PG2.1.2:	% 40	0	1	1	100
PG2.2.1:	% 30	6	7	4	-200
PG2.2.2:	% 30	2,9	3,2	3	33
PG2.2.3:	% 20	0	1	5	500
PG2.2.4:	% 20	-	5	5	100
PG3.1.1:	% 50	0	1	4	400
PG3.1.2:	%50	0	0	1	100
PG3.2.1:	%40	-	1	2	200
PG3.2.2:	%60	-	-	0	0
PG3.3.1:	%50	-	1	1	100
PG3.3.2:	%50	-	-	0	0

PG4.1.1:	% 30	0	1	0	0
PG4.1.2:	%50	-	%55	-	0
PG5.1.3:	% 20	0	0	1	3
Hedefe İlişkin Değerlendirmeler**					
<p>Eğitim Bilimleri Enstitüsünce 2019 yılında hazırlanmış olan Stratejik Plan, 2021 Aralık ayında yeniden güncellenmiş, mevcut hedeflerin performans göstergeleri yükseltilmiş ve yeni hedefler eklenmiştir. Gazi Üniversitesi Eğitim Bilimleri Enstitüsü 2021 Yılı Faaliyet Planı, 2019-2023 Güncellenmiş Stratejik Planda belirtilen hedeflere göre hazırlanmıştır. Hedeflerin birkaçında başlangıç değerinin olmamasının sebebi, 2019-2023 stratejik planında bu kriterin mevcut olmamasıdır. Eğitim Bilimleri Enstitüsünce hazırlanan 2021 yılına ait faaliyet raporu sonuçlarına göre sadece 1 tane performans göstergesi (P.G.2.2.1) hariç diğer tüm performans göstergelerinde hedeflenen değerlere ulaşılmıştır. Birkaç tane hedefte ise 2021 yılı için bir performans göstergesi başarı değeri belirlenmediği için hesaplamalara dâhil edilmemiştir. Sonuç olarak Eğitim Bilimleri Enstitüsü 2021 yılına ait hedeflerine başarı ile ulaşarak Gazi Üniversitesinin kurumsal kimliğine yakışır şekilde çalışmalarını sürdürmüştür.</p>					

VII- KURUMSAL KABİLİYET ve KAPASİTENİN DEĞERLENDİRİLMESİ

Gazi Üniversitesi Eğitim Bilimleri Enstitüsü gerek üniversitedeki eğitim öğretim faaliyetlerinde yer alan öğrencilerin ve öğretim üyelerinin gerekse diğer kurum ve kuruluşlardaki paydaşlarımızın gözündeki imajının üniversitenin imajını destekleyecek şekilde olmasına önem vermektedir. Bu sebeple enstitümüz ile ilişkili iç (lisansüstü öğrencilerimiz ve ders veren öğretim üyelerimiz) ile dış paydaşlarımız (farklı kurum ve kuruluşlarda çalışmakta olan mezunlarımız) ile iletişim halinde olmaktadır. Eğitim Bilimleri Enstitüsü kurumsal kabiliyet ve kapasitesini belirlemek amacıyla 2021 yılı Aralık ayında iç ve dış paydaşlarımızla iletişime geçerek, enstitümüzü değerlendirmeleri için bir anket yönlendirmiştir. Bu ankete yaklaşık 200 iç ve dış paydaşımız katılarak görüşlerini bildirmiştir. Anketin enstitümüzün kabiliyet ve kapasitesine yönelik analiz sonuçları aşağıda verilmiştir.

A Üstünlükler – B. Zayıflıklar

İç Çevre	
Güçlü Yönler	Zayıf Yönler
Eğitim bilimleri adına köklü bir geçmiş, gelenek ve deneyime sahip olması	Enstitü binasının dezavantajlı konumu ve fiziksel yetersizliği
Bünyesindeki programların sayıca fazla ve çeşitli olması	Dersler ve uygulama ağırlıklı programlar için yeterli uygulama alanı, yazılım ve donanıma sahip olunmayışı
Alanında akademik başarıyla tanınan, öğrenci odaklı, nitelikli ve geniş bir akademik kadroya sahip olması	Bürokratik işleyişin beraberinde getirdiği sorun ve çıkmazlar
İş disiplinine sahip, çözüm odaklı, deneyimli bir idari kadroya sahip olması	Enstitü bünyesinde yürütülen bilimsel çalışmaların; proje, patentli ürün ve fikirlere yeterince dönüştürülememesi
Öğrenci ve personel sayısının fazla olması	Öğrenci-personel ilişkilerinde zaman zaman yaşanan iletişimsel aksaklıklar
İşleyişin profesyonel, sistematik ve hızlı olması	Sosyal ve kültürel etkinliklerin yetersizliği
Bütün süreçlerin elektronik ortamda desteklenmesi	Mezunlarla iletişim ve takip sisteminin yetersizliği
Yönetim, akademik ve idari personelin kolay ulaşılabilir olması ve öğrenci merkezli yaklaşımı	Lisansüstü öğrencilerin çalışabileceği, çeşitli donanımlara sahip özel bir alanın olmaması
Birim içi işleyişe dayalı süreçler hakkında paydaşları bilgilendirme ve yönlendirme	
Pek çok iş birliği ve protokol içerisinde yer alması	
Disiplinler arası çalışmaya fırsat sağlaması	
Kütüphane olanaklarının bulunması	
Dış Çevre	
Fırsatlar	Tehditler
Fiziki konumunun merkezi oluşu sebebiyle kolay ulaşılabilir olması	Uzaktan eğitim sonucu eğitimin kalitesinin düşeceği yönündeki algı
Bünyesinde, Türkiye'nin eğitim alanında en köklü fakültelerinden birini barındırması sebebiyle kurumsal imaj ve itibarının yüksek olması	YÖK ve MEB kurumlarının kararları doğrultusunda yasal mevzuatın sık değişmesi
Milli Eğitim Bakanlığının öğretmen yetiştirme vizyonunda lisansüstü eğitimlerin önem kazanması	Lisansüstü öğrenci kontenjanlarının artırılmasıyla kalabalık sınıfların oluşması (derslik sıkıntıları, kalitenin düşmesi)
Bilim ve teknoloji alanındaki gelişmelerin, eğitim-öğretim ve araştırma faaliyetlerinde etkinliğin artmasına olanak sağlaması	Ulusal ve uluslararası rekabetin artması
Uzaktan eğitimin yaygınlaştırılması potansiyeli	Teknolojik gelişmeler doğrultusunda kullanılan programlar ve alt yapı hizmetlerinin yetersiz kalma riski
Üniversitelerin ulusal ve uluslararası düzeyde birbirleriyle işbirliği geliştirme potansiyeli	

C- Değerlendirme

Yükseköğretim Kanununda belirtilen yükseköğretimin amacına uygun olarak Eğitim Bilimleri Enstitüsü yüksek düzeyde bilimsel araştırma yapmak, bilgi üretmek, bilim verilerini yaymak, gelişme ve kalkınmaya destek olmak ve uluslararasılaşmayı önem vermek suretiyle bilim dünyasının seçkin bir üyesi haline gelmek, evrensel ve çağdaş gelişmelere katkıda bulunmak hedeflerine yönelik olarak faaliyetlerini sürdürmektedir.

Eğitim Bilimleri Enstitüsü, çeşitli ve kapsamlı programlara ve yüksek öğrenci sayısına sahip olmakla birlikte eğitimde kaliteyi hedef alarak öğrenci merkezli esnek program anlayışından ödün vermeden eğitim öğretim ve araştırma faaliyetlerine devam etmektedir. Bu anlamda Eğitim Bilimleri Enstitüsü elindeki madde ve insan kaynaklarını en yüksek verimlilikte kullanarak öğrencilerine hizmet etmektedir ve bu doğrultuda çalışmalarına hızlı bir şekilde devam edilmektedir. Öğrencilerin hem ders dönemlerinde karşılaştıkları sorunlar ve beklentileri ve hem de tez döneminde karşılaştıkları sorunlar ve beklentileri doğrultusunda iyileştirmeler yapılmakta ve gelişim arayışları sürdürülmektedir. Öğrencilerin ve öğretim üyelerinin soru ve sorunlarını azaltmak amacıyla yeni kayıt yaptıran öğrencilere çevrimiçi uyum programları yapılmakta, öğretim elemanlarına yönelik danışmanlık eğitimleri veya bilgilendirme toplantıları gerçekleştirilmektedir. Bu bağlamda 2021 yılında enstitümüzde lisansüstü öğrencilerine yönelik 6 adet uyum, öğretim üyelerine yönelik 3 adet bilgilendirme toplantısı gerçekleştirilmiştir. Akademik tüm kararlarda öğretim elemanlarının görüşleri dikkate alınmaktadır. Ayrıca dünyada eğitim bilimleri alanındaki yenilikleri ve araştırma kurumlarında ortaya çıkan eğilim ve yenilikleri de takip ederek bu doğrultuda çalışmalar yapılmaktadır.

Eğitim Bilimleri Enstitüsü öğrencileri tarafından hazırlanan tezlerin niteliğinin artırılması amacıyla lisansüstü danışmanlık usul ve esasları ile ilgili kararlar alma sürecindedir. Bu aşamada bilim dallarından öğretim üyelerinin görüşleri alınmıştır. Bilimsel yayın sayısını artırmak ve yüksek lisans ve doktora tezlerinin yayınlanması desteklemek amacıyla lisansüstü öğrencilerimiz ile gerçekleştirilen SSCI/AHCI... indekslerinde yayın yapan öğretim üyelerine ve öğrencilerimize tebrik belgeleri düzenlenmiş kendilerine takdim edilmiştir.

Enstitümüzde, uzaktan eğitim tezsiz yüksek lisans programları açma çalışmaları devam ederek lisansüstü eğitim programlarını artırarak lisansüstü eğitimi yaygınlaştırmak amaçlanmaktadır. Özellikle uzaktan öğretim tezsiz yüksek lisans programı açmak için 3 Ana Bilim Dalımızın çalışması mevcuttur.

Lisansüstü eğitim yapılan tüm programlardaki dersler ve kur tanımları güncellenmeye başlanmış ve birçok Anabilim Dalının program güncelleme çalışmaları tamamlanmış ve bazıları ise devam etmektedir. Bu süreç Eğitim-Öğretim ve Dış İlişkiler Koordinatörlüğü Eğitim Komisyonunun değerli çabaları ile hızlı bir şekilde devam etmektedir.

Enstitümüz 2021 yılı içinde öğrencilerimizin kültürlenme çabalarını desteklemek için yaşam boyu öğrenme prensibi ile belirli aralıklarla eğitim konferansları serileri düzenlemektedir. Bu bağlamda 2021 yılı içinde toplamda 13 adet konferans düzenlenmiştir. Bu konferanslara üniversitemizin değerli öğretim üyeleri ile farklı kurum/kuruluş/üniversitelerde görev yapan değerli bilim insanları konuşmacı olarak katılmıştır. Konferans serilerimiz çevrimiçi olarak gerçekleştirilerek yaygınlığı artırılmıştır. Ayrıca, lisansüstü öğrencilerinin akademik hayatı tanınmaları, bilim camiasında yer almaları ve

bilimsel çalışmalarını sunmalarını desteklemek amacıyla ülke genelinde öğrenim gören lisansüstü öğrencilerinin katılımı odaklı “Genç Araştırmacılar Kongresi” düzenlenmiştir.

Bununla birlikte üniversitemizin uluslararasılaşma politikası doğrultusunda katkı sağlayacak şekilde farklı ülkelerden yaklaşık 70 katılımcının da dâhil olduğu “Gazi Üniversitesi Uluslararası Türk Dünyası Eğitim Bilimleri Kongresi” (24-26 Kasım 2021) gerçekleştirilmiştir. Benzer şekilde Azerbaycan, Kazakistan ve Özbekistan’da lisansüstü eğitim faaliyeti sürdüren üniversitelerin katıldığı “Türk Dünyası Üniversiteleri: Lisansüstü İşbirliği Sempozyumu” (21 Haziran 2021) gerçekleştirilerek üniversitemizin uluslararasılaşma hedeflerine katkı sağlanmıştır. Bu politika bağlamında ayrıca, enstitümüz ile L.N. Gumilev Avrasya Milli Üniversitesi arasında sözleşme de imzalanmıştır. Enstitümüz, yabancı uyruklu öğrencileri sayısını her dönem arttırmaktadır. 2021 Aralık ayı itibarıyla enstitümüzde 140 tane yabancı uyruklu öğrenci öğrenim görmektedir. Son olarak, enstitümüzde uluslararası danışmanlık süreçleri gerçekleştirilmekte, öğretim üyelerimiz bu konuda desteklenmektedir.

Üniversitemizin ve enstitümüzün toplumsal katkı politikası bağlamında 4 adet sosyal sorumluluk projesi gerçekleştirilmiştir. Bu projelerin 2 tanesi dezavantajlı gruplara yönelik iken, 1 tanesi çevre sorunlarına yönelik çözüm önerisi geliştirici bir projedir.

Eğitim Bilimleri Enstitüsünde, lisansüstü eğitimde kalitenin artırılması amacına uygun olarak önümüzdeki günlerde memnuniyet anketi hazırlanması, nitelikli tez yapan öğrencilerin ödüllendirilmesi gibi faaliyetler planlanmaktadır. Ayrıca enstitümüz, üniversitemizin tüm hedeflerinin gerçekleştirilme sürecinde üzerine düşen görevleri başarı ile gerçekleştirmekte ve bu başarısını arttırarak devam ettirme düşüncesindedir.

İÇ KONTROL GÜVENCE BEYANI

Harcama Yetkilisi olarak yetkim dahilinde;

Bu raporda yer alan bilgilerin güvenilir, tam ve doğru olduğunu beyan ederim.

Bu raporda açıklanan faaliyetler için bütçe ile tahsis edilmiş kaynakların, planlanmış amaçlar doğrultusunda ve iyi mali yönetim ilkelerine uygun olarak kullanıldığını ve iç kontrol sisteminin işlemlerin yasallık ve düzenliliğine ilişkin yeterli güvenceyi sağladığını bildiririm.

Bu güvence, üst yönetici olarak sahip olduğum bilgi ve değerlendirmeler, iç kontroller, iç denetçi raporları ile Sayıştay raporları gibi bilgim dahilindeki hususlara dayanmaktadır.

Burada raporlanmayan, idarenin menfaatlerine zarar veren herhangi bir husus hakkında bilgim olmadığını beyan ederim. (ANKARA – 04.02.2021)

Prof. Dr. Yücel GELİŞLİ

ENSTİTÜ MÜDÜRÜ