



**MATEMATİK VE FEN BİLİMLERİ EĞİTİMİ
BÖLÜMÜ İÇ DEĞERLENDİRME RAPORU (BİDR)**

Teknikokullar /Ankara

[17.02.2021]

TABLolar DİZİNİ.....	4
ŞEKİLLER DİZİNİ.....	4
BÖLÜM HAKKINDA BİLGİLER	5
1. İletişim Bilgileri	5
2. Tarihsel Gelişimi	5
3. Misyonu, Vizyonu, Değerleri ve Hedefleri.....	6
Bölümün Organizasyon Şeması	7
A. KALİTE GÜVENCESİ SİSTEMİ	8
A.1. Misyon ve Stratejik Amaçlar	8
A.2. İç Kalite Güvencesi	9
A.3. Paydaş Katılımı	10
A.4. Uluslararasılaşma.....	11
B. EĞİTİM VE ÖĞRETİM.....	13
B.1. Programların Tasarımı ve Onayı.....	14
B.2. Öğrenci Kabulü ve Gelişimi	16
B.3. Öğrenci Merkezli Öğrenme, Öğretme ve Değerlendirme.....	17
B.4. Öğretim Elemanları	18
B.5. Öğrenme Kaynakları	20
B.6. Programların İzlenmesi ve Güncellenmesi	21
C. ARAŞTIRMA VE GELİŞTİRME	23
C.1. Araştırma Stratejisi	25
C.2 Araştırma Kaynakları	25

C.3. Araştırma Yetkinliği	26
C.4. Araştırma Performansı.....	28
D. TOPLUMSAL KATKI.....	30
D.1. Toplumsal Katkı Stratejisi	30
D.2. Toplumsal Katkı Kaynakları	30
D.3. Toplumsal Katkı Performansı	31
E. YÖNETİM SİSTEMİ	32
E.1. Yönetim ve İdari Birimlerin Yapısı	32
E.2. Kaynakların Yönetimi	33
E.3. Bilgi Yönetim Sistemi.....	34
SONUÇ VE DEĞERLENDİRME	35

TABLÖLAR DİZİNİ

Tablo 1. Bölüm kalite ekibi	9
Tablo 2. 2019-2020 Eğitim-Öğretim yılı öğrenci sayıları	13
Tablo 3. Kadro bazında akademik personel sayısı.....	18
Tablo 4. 2020 Yılı öğretim elemanları araştırma ve geliştirme faaliyet verileri	23
Tablo 5. 2020 Yılında öğretim elemanları tarafından yürütülen projeler	24

ŞEKİLLER DİZİNİ

Şekil 1. Bölümün organizasyon şeması	7
--------------------------------------------	---

BÖLÜM HAKKINDA BİLGİLER

1. İletişim Bilgileri

Kalite Takımı Sorumlusu: Prof. Dr. Musa SARI

Adres: Gazi Eğitim Fakültesi / Matematik ve Fen Bilimleri Eğitimi Bölümü / Fizik Eğitimi Anabilim Dalı Bşk. Hersek Binası: Nu.: 218 Beşevler/ANKARA

Telefon: +90 312 202 1605

e-posta: msari@gazi.edu.tr

2. Tarihsel Gelişimi

Bölümümüz, ülkemiz ortaöğretimine; Biyoloji, Fizik, Kimya ve Matematik öğretmenleri yetiştirmek amacıyla, 1982 yılında Gazi Eğitim Fakültesi bünyesinde Matematik ve Fen Bilimleri Eğitimi Bölümü olarak kurulmuştur. Bölüm bünyesinde Biyoloji, Fizik, Kimya ve Matematik Eğitimi programları bulunmaktadır. 1998 yılında Eğitim Fakültelerinin yeniden yapılandırılması çerçevesinde Orta Öğretim Fen ve Matematik Alanları Eğitimi Bölümü olarak adı değişmiş, 5 yıllık lisansla programıyla birleştirilmiş Tezsiz Yüksek Lisans Programı şeklinde eğitim-öğretim sürecini sürdürmüştür.

2014 yılında Bölümümüz bünyesindeki programlar 5 yıldan 4 yıla indirilmiştir. 2016 eğitim-öğretim yılından itibaren bölümün adı, Matematik ve Fen Bilimleri Eğitimi Bölümü olarak değiştirilmiş olup Biyoloji, Fizik, Kimya ve Matematik Öğretmenliği programlarına ek olarak Fen Bilgisi Öğretmenliği programı da bölümümüz bünyesine dahil olmuştur. Matematik Eğitimi Anabilim Dalı bünyesinde; İlköğretim Matematik Öğretmenliği ve Ortaöğretim Matematik Öğretmenliği olarak 2 (iki) farklı program yürütülmektedir.

3. Misyonu, Vizyonu, Değerleri ve Hedefleri

MİSYON

Evrensel değerlere bağlı olarak, ülkemizin gelişimine katkı sağlayacak, çağdaş, alanında uzman, eğitim ve öğretim alanındaki gelişmeleri yakından takip eden, milli ve manevi değerlere bağlı, sorgulayıcı ve çözümleyici, insani değerlere saygılı bireyler yetiştirmek, araştırma ve eğitim faaliyetleri ile topluma katkı sağlamak.

VİZYON

Eğitim sistemimizin değişim ve dönüşümüne rehberlik ederek, geleceğe yön veren nitelikli araştırma/eğitim faaliyetleri ile ulusal ve küresel ölçekte yetkin öğretmenler yetiştiren bir bölüm olmak.

AMAÇ VE HEDEFLER

1. Eğitim-öğretim kalitesini artırmak, uluslararasılaşmayı ve akreditasyonu yaygınlaştırmak.

- 1.1. Stratejik plan dönemi içerisinde, öğretim üyesi başına düşen öğrenci sayısı en az %15 azaltılarak öğrencilerin laboratuvar ve sosyal alan kullanımları ile güncel teknoloji kullanımlarının artırılması.
- 1.2. Uluslararası öğrencilerin tercih ettiği bir bölüm haline gelmek.
- 1.3. Uluslararası ölçekte öğretmen yetiştirme programlarını inceleyerek, yetkin öğretmenler yetiştirme yollarının araştırılması.

2. Araştırma Üniversitesi vizyonunu güçlendirecek nitelikli ve katma değeri yüksek araştırma-geliştirme çalışmaları yürütmek.

- 2.1. Ülkemizin bilim stratejileriyle uyumlu ve uluslararası rekabete açık araştırma geliştirme çalışmaları için bölümümüz laboratuvarlarının fiziki ve teknolojik alt yapılarının güçlendirilmesine yönelik çalışmalar yapılması.
- 2.2. Öğretim Elemanları tarafından gerçekleştirilen nitelikli ulusal, uluslararası ve kurumsal bilimsel araştırma projeleri, patent ve stratejik araştırma sayılarının en az %15 oranında artırılması.

2.3. Uluslararası ve ulusal indeksli bilimsel yayın organlarında (kitap, dergi vb.) yer alan Gazi Üniversitesi adresli nitelikli yayın ve atıf sayılarının en az %20 oranında artırılması.

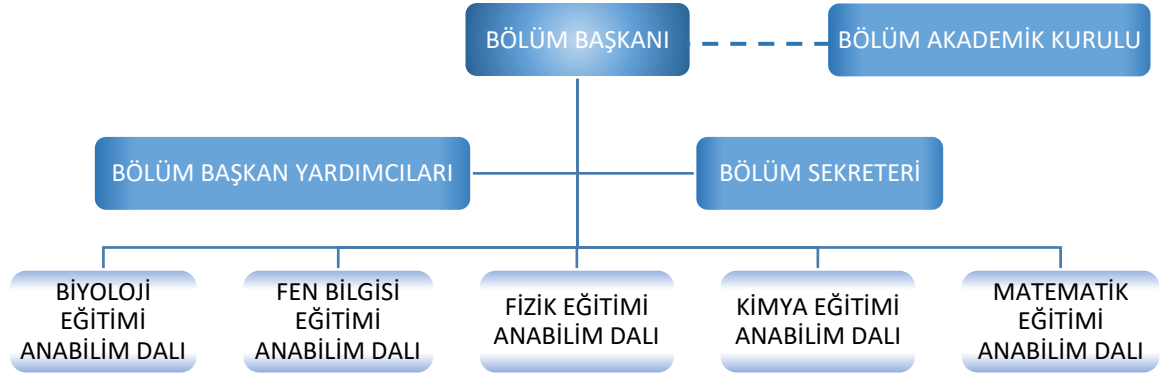
3. Sosyal sorumluluk bilincini ve hizmet kalitesini artırarak topluma katkı sağlamak.

4.1. Farkındalık oluşturacak toplumsal etkinlik sayısının en az %15 oranında artırılması.

4. Ulusal ve uluslararası normlar çerçevesinde kurumsallaşmayı güçlendirmek.

5.1. Mezun/öğrencilerin kurumsal aidiyet duygusunu güçlendirecek etkinlik sayısının en az %20 oranında artırılması.

Bölümün Organizasyon Şeması



Şekil 1. Bölümün organizasyon şeması

A. KALİTE GÜVENCESİ SİSTEMİ

Bölümümüz Anabilim Dallarımızın, hem eğitim öğretim hem de araştırma alanındaki performansı her yıl düzenli olarak hazırlanan Bölüm İç Değerlendirme faaliyet raporları ile takip edilmekte ve bu çalışmalarla ilgili olarak veriler toplanmaktadır (Tablo 4 ve 5). Üniversitemizde Lisans programlarından mezun olan öğrencileri takip edebilmek için üniversitemiz tarafından ‘‘Lisans Mezun Veri Tabanı’’ oluşturulmuş ve mezun olan öğrencilerin kayıtları tutulmaya başlanmıştır (<https://mezun.gazi.edu.tr/newgrad.php>). Mezun veri tabanı aracılığıyla bölümümüz anabilim dallarından mezun olan öğrencilerin hangi kurumlarda topluma katkı sağladığı verilerine ulaşılabilmektedir. Bölümümüzün stratejik plan kapsamında tanımlanmış misyon, vizyon, stratejik amaç ve hedefleri bulunmaktadır. Bölümümüz Anabilim Dallarının kalite politikaları, üniversitemizin kalite komisyonu ve buna bağlı olarak çalışan Gazi Eğitim Fakültesi Kalite Koordinatörlüğünün belirlediği strateji ve politikalar çerçevesinde şekillenmektedir. Bu anlayış, kalite politikasının bütüncül bir yaklaşımla ele alınmasını sağlamaktadır.

A.1. Misyon ve Stratejik Amaçlar

Bölümümüzün stratejik plan kapsamında tanımlanmış misyon, vizyon, stratejik amaç ve hedefleri bulunmaktadır. Bölümümüz Anabilim Dalları misyon, vizyon ve stratejik amaç ve hedefler doğrultusunda uygulamalarını sürdürmektedirler.

A.1.1. Misyon, vizyon, stratejik amaç ve hedefler: ***Olgunluk düzeyi: 3***

Kanıtlar

- Bölümün 2019-2023 Dönemi Stratejik Planı (<http://gazi.edu.tr/posts/download?id=236909>)
- Bölümün araştırma ve geliştirme faaliyet verileri (Tablo 4 ve Tablo 5)

A.1.2. Kalite güvencesi, eğitim öğretim, araştırma geliştirme, toplumsal katkı ve yönetim sistemi politikaları: ***Olgunluk düzeyi: 1***

A.1.3. Kurumsal performans yönetimi: ***Olgunluk düzeyi: 2***

Kanıtlar

- Bölümün 2019-2023 Dönemi Stratejik Planı

(<http://gazi.edu.tr/posts/download?id=236909>)

A.2. İç Kalite Güvencesi

Üniversitemiz Kalite Komisyonunun istekleri doğrultusunda, Bölümümüz bünyesinde, Kalite Alt Çalışma Grubu oluşturulmuştur (<http://gef.gazi.edu.tr/posts/view/title/calisma-ekipleri-240835?siteUri=gef>). Kalite alt çalışma grubunun görev, yetki ve sorumluluk alanları, Rektörlük Kalite Komisyonu tarafından belirlenerek üniversitemiz Kalite Komisyonu Mevzuatları ile kayıt altına alınmıştır (<http://kalite.gazi.edu.tr/posts/view/title/mevzuat-30852?siteUri=kalite>). Bundan sonraki iç değerlendirme raporlarının hazırlanması ve takip süreçlerinde Üniversitemiz Kalite Komisyonu Mevzuatları doğrultusunda Bölümümüz Kalite Ekibi oluşturulmuştur (Tablo 1).

Tablo 1. Bölüm kalite ekibi

Prof. Dr. Musa SARI	Fizik Eğitimi Anabilim Dalı
Doç. Dr. Halil TÜMAY	Kimya Eğitimi Anabilim Dalı
Doç. Dr. Önder ŞENSOY	Fen Bilgisi Eğitimi Anabilim Dalı

Bölümümüz Biyoloji Eğitimi Anabilim Dalı öğretim üyesi Prof. Dr. Aysel Çağlan GÜNAL ve Fizik Eğitimi Anabilim Dalı öğretim üyesi Prof. Dr. Musa SARI, Üniversitemiz Kalite Komisyonu'nda görev yapmakta ve komisyondaki deneyimlerini gerek Fakülte gerekse Bölümümüz programlarına yansıtmaktadırlar (<http://kalite.gazi.edu.tr/posts/view/title/kalite-komisyonu-251091?siteUri=kalite>).

A.2.1. Kalite Ekibi: *Olgunluk düzeyi: 4*

Kanıtlar

- Kalite Ekibi Çalışma Usul ve Esasları
(<http://kalite.gazi.edu.tr/posts/view/title/mevzuat-30852?siteUri=kalite>)

A.2.2. İç kalite güvencesi mekanizmaları (PUKÖ çevrimleri, takvim, birimlerin yapısı):

Olgunluk düzeyi: 2

Kanıtlar

Matematik ve Fen Bilimleri Eğitimi Bölümü İç Değerlendirme Raporu 2021

- Kalite Alt Çalışma Grubu (<http://gef.gazi.edu.tr/posts/view/title/calisma-ekipleri-240835?siteUri=gef>)
- Kalite Komisyonu Mevzuatları (<http://kalite.gazi.edu.tr/posts/view/title/mevzuat-30852?siteUri=kalite>)

A.2.3. Liderlik ve kalite güvencesi kültürü: *Olgunluk düzeyi: 2*

Kanıtlar

- Kalite Komisyonu Üyeleri (<http://kalite.gazi.edu.tr/posts/view/title/kalite-komisyonu-251091?siteUri=kalite>)

A.3. Paydaş Katılımı

Karar alma süreçlerinde (ders dağılımı, danışman belirleme, program güncelleme) gerek Anabilim Dallarımız gerekse Bölüm Akademik Kurulumuz işletilerek iç paydaş katılımı sağlanmaktadır.

Mezunların izlenmesi için Üniversitemiz tarafından uygulamaya konulan Mezun Bilgi Sistemi güncellenerek uygulanmaya konulmuştur (<https://mezun.gazi.edu.tr/newgrad.php#>). Önümüzdeki dönemlerde her programa kayıtlı mezun öğrenciler hakkındaki bilgilerin ilgili sistem vasıtasıyla alınması hedeflenmektedir.

Rektörümüz, etkileşimi ve iletişimi artırmak amacıyla Üniversitemizin akademik birimleriyle Rektörümüz, Rektör Yardımcılarımız, Fakültemiz Dekanı, Bölüm ve Anabilim Dalı başkanlarının katılımı ile çevrim içi Verimlilik Toplantısı yapmıştır. Üniversitemizde yürütülen kalite güvencesi, eğitim-öğretim, araştırma-geliştirme, yönetim ve uluslararasılaşma süreçlerine yönelik mevcut durum hakkında bilgilendirme ve görüş alışverişinde bulunmuştur (<http://gef.gazi.edu.tr/posts/view/title/rektorumuzun-katilimlariyla-verimlilik-toplantilarinin-ilki-fakultemizin-bolum-ve-ana-bilim-dali-baskanlariyla-cevrim-ici-olarak-yapildi-260139>).

Program güncelleme sürecinde Bölümümüz Fizik Eğitimi Anabilim Dalı; iç ve dış paydaşların katılımını sağlamak amacıyla ilgili alanda çalışan akademisyenler, öğretmenler ve öğrencilerin görüşlerine başvurmuş, almış olduğu dönütleri program güncelleme sürecinde kullanılacaktır (<https://forms.gle/LB1kFQvRuK2rfMtc8>, <https://forms.gle/QVh5GQA8KMMsidCB6>). Görüşlerle ilgili analizler devam etmektedir.

A.3.1. İç ve dış paydaşların kalite güvencesi, eğitim ve öğretim, araştırma ve geliştirme,

yönetim ve uluslararasılaşma süreçlerine katılımı: ***Olgunluk düzeyi: 3***

Kanıtlar

- İç paydaş listesi (<http://gef-matematikfen.gazi.edu.tr/>)
- Mezun izleme sistemi (<https://mezun.gazi.edu.tr/newgrad.php#>)
- Program güncelleme sürecinde dış paydaşlar için oluşturulan formlar (<https://forms.gle/LB1kFQvRuK2rfMtc8>, <https://forms.gle/QVh5GQA8KMMsidCB6>)
- Verimlilik toplantıları (<http://gef.gazi.edu.tr/posts/view/title/rektorumuzun-katilimlariyla-verimlilik-toplantilarinin-ilki-fakultemizin-bolum-ve-ana-bilim-dali-baskanlariyla-cevrim-ici-olarak-yapildi-260139>)

A.4. Uluslararasılaşma

Bölümümüz Anabilim Dallarına Üniversitemiz uluslararasılaşma kapsamında Yurt Dışından Öğrenci kabulü yönergesine göre çeşitli ülkelerden eğitim-öğretim amacıyla öğrenciler katılmakta ve uluslararasılaşma sürecine katkıda bulunmaktadır (<http://ogris.gazi.edu.tr/posts/view/title/yonergeler-193826?siteUri=ogris>). Programlarımızdan yabancı uyruklu öğrenci kabulü süreçlerinde herhangi bir görüş alınmamakta, öğrenci kontenjanları YÖK tarafından belirlenmektedir. Bölümümüz Anabilim Dallarında eğitim gören Yabancı uyruklu öğrenci sayısının toplam öğrenci sayısına oranı 2019 yılında 0.022 iken 2020 yılında 0.035 olarak gerçekleşmiştir (Tablo 2). Bölümümüz öğretim elemanları farklı ülkelerdeki paydaşlarla ortak çalışmalar (proje, makale, kitap) yaparak uluslararasılaşmaya katkı sağlamaktadırlar. Uluslararasılaşma performans göstergeleri bölümümüz 2019-2023 stratejik planında belirtilen hedefler doğrultusunda izlenmektedir. 2020 yılı içerisinde yabancı ortaklı 2 proje, 13 makale yapıldı. Öğretim elemanlarımızın yetkinliğinin geliştirilmesi ve iyileştirmesi için uluslararası kongre, sempozyum, konferans, panel vb. katılımlarına yönelik Üniversitemiz tarafından verilen yurt dışı kongre/konferans katılım desteği sağlanmaktadır. Öğretim elemanlarımızın bilimsel etkinliklere katılımı finansal olarak desteklenmektedir (<http://gazi.edu.tr/posts/download?id=206971>). Bununla birlikte bölümümüzde tanınmış bir uluslararasılaşma politikası bulunmamaktadır. Bölümümüzün uluslararasılaşma faaliyetlerini sürdürebilmesi için uygun nitelik ve nicelikte fiziki, teknik altyapı yeterli olmakla birlikte, bu alanda kullanacağı herhangi bir mali kaynağı bulunmamaktadır.

A.4.1. Uluslararasılaşma politikası: *Olgunluk düzeyi: 1*

A.4.2. Uluslararasılaşma süreçlerinin yönetimi ve organizasyonel yapısı: *Olgunluk düzeyi: 2*

Kanıtlar:

- Yurt Dışından Öğrenci kabulü yönergesi
(<http://ogris.gazi.edu.tr/posts/view/title/yonergeler-193826?siteUri=ogris>).

A.4.3. Uluslararasılaşma kaynakları: *Olgunluk düzeyi: 2*

Kanıtlar:

- Akademik Personel Yurtiçi ve Yurtdışı Görevlendirme Yönergesi
(<http://gazi.edu.tr/posts/download?id=206971>).

A.4.4. Uluslararasılaşma performansının izlenmesi ve iyileştirilmesi: *Olgunluk düzeyi: 2*

Kanıtlar

- Bölümün 2019-2023 Dönemi Stratejik Planı
(<http://gazi.edu.tr/posts/download?id=236909>).

B. EĞİTİM VE ÖĞRETİM

Bölümümüz Anabilim Dallarında, YÖK'ün Eğitim Fakültelerine yetki devri kararı (<https://www.yok.gov.tr/Sayfalar/Haberler/2020/egitim-fak%C3%BCltelerine-yetki-devri.aspx>) sonrası YÖK tarafından 2018-2019 Eğitim-öğretim yılında belirlenmiş olan dersler, ders içerikleri, ölçütleri doğrultusunda kabul edilen programlar 2020-2021 Eğitim-Öğretim yılında YÖK'ün yetki devri yazısında belirtilen çerçeveye bağlı olarak güncellenmeye başlanmış ve Anabilim Dallarımız bu kapsamda çalışmalarını sürdürmektedirler. Program güncelleme sürecinde tüm programların amaçları, çıktıları ve bunların TYYÇ uyumu tanımlanmakta ve eğitim-öğretim ile ilgili uygulamalarla ilişkilendirilmektedir. Programlar tamamlandığında Anabilim Dalı akademik kurullarımız ve Bölüm kurulumuzda karara bağlanarak Fakültemize gönderilecektir. Güncellenen programların 2021-2022 Eğitim-Öğretim yılında uygulanması hedeflenmektedir.

Bölümümüz Anabilim Dalı programlarında ölçme ve değerlendirmeler Üniversitemiz Eğitim Öğretim Sınav Yönetmeliği kapsamında yapılmaktadır. Anabilim dalı programlarında eğitim gören öğrencilerimiz programların amaç ve öğrenme çıktılarına Üniversitemiz web sayfasında yayınlanan Bilgi Paketinden ulaşmaktadırlar (<http://gbp.gazi.edu.tr/?lang=0&baslik=1>). 31 Aralık 2020 itibariyle Bölümümüz Anabilim Dallarında öğrenim gören öğrencilere ait sayılar aşağıdaki Tablo 2'de verilmiştir.

Tablo 2. 2019-2020 Eğitim-Öğretim yılı öğrenci sayıları

Anabilim Dalı	Kız Öğrenci Sayısı	Erkek Öğrenci Sayısı	Toplam Öğrenci Sayısı	Yabancı Uyruklu Öğrenci Sayısı
Biyoloji Eğitimi	78	14	92	5
Fen Bilgisi Eğitimi	281	54	335	3
Fizik Eğitimi	69	46	115	8
Kimya Eğitimi	82	21	103	5
Matematik Eğitimi	361	149	510	20
Genel Toplam	871	284	1155	41

COVID-19 küresel salgını sürecinde başlanılan uzaktan eğitim uygulamalarında Üniversitemiz Uzaktan Eğitim Uygulama ve Araştırma Merkezi tarafından geliştirilen teknolojik alt yapı ve sistemler Anabilim Dalı programlarımız tarafından kullanılmaktadır. 2019-2020 Bahar döneminde 30 Mart 2020 itibariyle programlarımızdaki dersler uzaktan eğitim ortamına taşınarak dönem sonuna kadar eğitimin kesintisiz devam etmesi sağlanmıştır. Uygulamalı dersler için sistemsal yoğunluğu azaltmak için bu dersler yoğunlaştırılmış olarak dönem sonunda yapılmıştır. COVID-19 küresel salgın sürecinin devam etmesi nedeniyle 2020-2021 Güz döneminde uzaktan eğitime devam edilmiş ve programlar bütün derslerini çevrim içi olarak yapmışlardır.

COVID-19 küresel salgını sebebiyle geçilen uzaktan eğitimin sistemli bir şekilde yürütülmesi amacıyla her bir program/anabilim dalı için Uzaktan Eğitim Program Koordinatörlükleri oluşturulmuştur. GUZEM yetkilileri Program Koordinatörleriyle iş birliği içerisinde süreci yönetmektedir. Koordinatörlüklerin görev ve sorumlulukları hazırlanarak birimlerle paylaşılmıştır. Program koordinatörleri Anabilim Dalında uzaktan eğitim sürecinde karşılaşılan problemlerin çözümünde öğretim üyelerine destek olmaktadır. GUZEM bu kapsamda program koordinatörleri ile sık sık toplantılar yapmakta ve karşılaşılan problemlerin çözümleri için öneriler sunmaktadır (<http://guzem.gazi.edu.tr/posts/view/title/ogrenme-yonetim-sistemi-koordinator-yetkileri-egitimi-duzenlendi-%2810.02.2021%29-266286>).

2020 yılında Gazi Eğitim Fakültesi programlarının akreditasyonu için başlatılan çalışma kapsamında Bölümümüz Fizik Eğitimi Anabilim Dalı'nın akreditasyon başvurusu için karar alınmıştır. Başvuru, 29 Ocak 2021 tarihi itibariyle Fakültemiz yönetimi tarafından EPDAD - Öğretmenlik Eğitim Programları Değerlendirme ve Akreditasyon Derneği'ne yapılmıştır. Bu kapsamda süreçler devam etmektedir.

B.1. Programların Tasarımı ve Onayı

Bölümümüz Anabilim Dallarımız öğretim programlarını, YÖK'ün 17.08.2020 tarihli ve E.23929 sayılı yetki devri yazısına istinaden, yetki devri yazısında belirtilen çerçeveye bağlı olarak güncellenmeye başlanmış ve bu kapsamda çalışmalarını sürdürmektedirler. Program güncelleme sürecinde tüm programların amaçları, çıktıları ve bunların TYYÇ uyumu tanımlanmakta ve eğitim-öğretim ile ilgili uygulamalarla ilişkilendirilmektedir. Bu çalışmalar üniversitemizin Program Açma Kapama ve Müfredat Güncelleme Yönergesi kapsamında yapılmaktadır

(<http://gazi.edu.tr/posts/download?id=222241>). Programlar tamamlandığında Anabilim Dalı akademik kurullarımız ve Bölüm kurulumuzda karara bağlanarak Fakültemize gönderilecektir. Güncellenen programların 2021-2022 Eğitim-Öğretim yılında uygulanması hedeflenmektedir.

COVID-19 küresel salgını sebebiyle GUZEM merkezimiz çevrim içi yapılan sınavların güvenliğini ve ölçme değerlendirme süreçlerini sağlıklı yürütülebilmesi için öğrenme yönetim sistemi– ALMS modülüne sınav sistemi de tanımlayarak sınav güvenliği mekanizmaları işletilmiştir (<https://lms.gazi.edu.tr/Account/LoginBefore>).

B.1.1. Programların tasarımı ve onayı: *Olgunluk düzeyi: 3*

Kanıtlar

- Program Açma Kapama ve Müfredat Güncelleme Yönergesi (<http://gazi.edu.tr/posts/download?id=222241>).
- YÖK’ün Eğitim Fakültelerine yetki devri kararı (<https://www.yok.gov.tr/Sayfalar/Haberler/2020/egitim-fak%C3%BCltelerine-yetki-devri.aspx>)

B.1.2. Program amaçları, çıktıları ve programın TYYÇ uyumu: *Olgunluk düzeyi: 3*

Kanıtlar

- Programların amaçları ve çıktılarının TYYÇ ile ilişkisi (<http://gbp.gazi.edu.tr/?lang=0&baslik=1>)

B.1.3. Ders kazanımlarının program çıktıları ile eşleştirilmesi: *Olgunluk düzeyi: 3*

Kanıtlar

- Program çıktıları ve ders kazanımlarının ilişkilendirilmesi (<http://gbp.gazi.edu.tr/?lang=0&baslik=1>)

B.1.4. Programın yapısı ve ders dağılım dengesi (Zorunlu-seçmeli ders dağılım dengesi; alan ve meslek bilgisi ile genel kültür dersleri dengesi, kültürel derinlik kazanma, farklı disiplinleri tanıma imkanları): *Olgunluk düzeyi: 3*

Kanıtlar

- YÖK’ün Eğitim Fakültelerine yetki devri kararı (<https://www.yok.gov.tr/Sayfalar/Haberler/2020/egitim-fak%C3%BCltelerine-yetki-devri.aspx>)
- Ders dağılım dengesi (seçmeli-zorunlu) ve bu kapsamdaki kurum politikası/ilkeleri (<http://gbp.gazi.edu.tr/?lang=0&baslik=1>)

B.1.5. Ölçme ve değerlendirme: *Olgunluk düzeyi: 4*

Kanıtlar

- Birimin ölçme ve değerlendirme sistemi (<https://www.mevzuat.gov.tr/mevzuat?MevzuatNo=23871&MevzuatTur=8&MevzuatTertip=5>).
- GUZEM sınava giriş modülü (<https://lms.gazi.edu.tr/Account/LoginBefore>).

B.2. Öğrenci Kabulü ve Gelişimi

Bölümümüz Anabilim Dalı programlarına kaydolun öğrencilerin kabulüne ilişkin ilke ve kurallar, kontenjanlar YÖK tarafından belirlenmektedir. Programlarımıza farklı üniversite ve programlardan gelen öğrencilerin önceki öğrenimleri her bir Anabilim Dalımızda kurulmuş intibak komisyonları tarafından Üniversitemiz Önlisans ve Lisans Kredi Transferi ve İntibak İşlemleri Yönergesi'ne göre değerlendirilerek programlarla ilişkilendirilmektedir (<http://gazi-universitesi.gazi.edu.tr/posts/download?id=203289>). Programlardan mezun olan öğrencilerimizin diploma işlemleri, Üniversitemiz Eğitim-Öğretim Sınav Yönetmeliği kapsamında Öğrenci İşleri Daire Başkanlığı'nca takip edilmekte ve kayıt altına alınmaktadır (<https://www.mevzuat.gov.tr/mevzuat?MevzuatNo=23871&MevzuatTur=8&MevzuatTertip=5>). Programlarımıza kaydolun yabancı uyruklu öğrenciler için kabul şartları Üniversitemiz tarafından hazırlanan Yurtdışından Öğrenci Kabul Yönergesi ile tanımlanmıştır (<http://mevlana.gazi.edu.tr/posts/download?id=260474>).

B.2.1. Öğrenci kabulü ve önceki öğrenmenin tanınması ve kredilendirilmesi (Örgün eğitim, yaygın eğitim ve serbest öğrenme yoluyla edinilen bilgi ve beceriler): *Olgunluk düzeyi: 3*

Kanıtlar

- Üniversitemiz Önlisans ve Lisans Kredi Transferi ve İntibak İşlemleri Yönergesi (<http://gazi-universitesi.gazi.edu.tr/posts/download?id=203289>).
- Yurtdışından Öğrenci Kabul Yönergesi (<http://mevlana.gazi.edu.tr/posts/download?id=260474>).

B.2.2. Diploma, derece ve diğer yeterliliklerin tanınması ve sertifikalandırılması: *Olgunluk düzeyi: 3*

Kanıtlar

- Üniversitemiz Eğitim-Öğretim Sınav Yönetmeliği

(<https://www.mevzuat.gov.tr/mevzuat?MevzuatNo=23871&MevzuatTur=8&MevzuatTertip=5>).

B.3. Öğrenci Merkezli Öğrenme, Öğretme ve Değerlendirme

Bölümümüz Anabilim Dallarında öğrencilerin öğrenim süresince programların amaç ve öğrenme çıktılarına ulaşması sağlanmakta, bu süreçte aktif öğrenme strateji ve yöntemlerini içeren uygulamalar yapılmaktadır. Programlarda her bir ders için ölçme ve değerlendirme süreçleri, öğrenme çıktıları, öğrenci iş yükleri, öğretim yöntem ve teknikleri ile ilgili uygulamalar ders tanımlama formlarında belirtilmiştir ve Üniversitemiz Bilgi Paketinde paydaşların erişimine açılmıştır (<http://gbp.gazi.edu.tr/?lang=0&baslik=1>).

Anabilim Dallarımızda öğrenci danışmanlık işlemleri Üniversitemiz “Akademik Danışmanlık Yönergesi”ne göre yapılmaktadır (<http://ogris.gazi.edu.tr/posts/download?id=193864>). Danışman, öğrencinin eğitim-öğretim başlangıcından mezuniyetine kadar ya da ilişik kesilinceye dek danışmanlığını sürdürmektedir. Danışmanlar öğrencinin öğrenim süresi boyunca aldığı tüm derslerdeki başarısını Öğrenci Bilgi Sistemi üzerinden takip etmekte ve öğrenciye gerekli yönlendirme ve bilgilendirmelerde bulunmaktadır.

B.3.1. Öğretim yöntem ve teknikleri (Aktif, disiplinlerarası çalışma, etkileşimli, araştırma/öğrenme odaklı): *Olgunluk düzeyi: 3*

Kanıtlar

- Aktif ve etkileşimli öğretim yöntemlerine ilişkin uygulamalar(Programlardaki uygulamalı dersler, Meslek öğretimine yönelik dersler, vb.)
(<http://gbp.gazi.edu.tr/?lang=0&baslik=1>)

B.3.2. Ölçme ve değerlendirme (Öğrencilerin özelliklerine ve öğrenme düzeylerine göre farklılaştırılmış alternatif ölçme yöntem ve tekniklerine yer verme gibi): *Olgunluk düzeyi: 3*

Kanıtlar

- Üniversitemiz Eğitim-Öğretim Sınav Yönetmeliği
(<https://www.mevzuat.gov.tr/mevzuat?MevzuatNo=23871&MevzuatTur=8&MevzuatTertip=5>).
- Ders öğrenme çıktılarına ulaşıp ulaşılmadığını değerlendirmek üzere kullanılan

ölçme ve değerlendirme yöntemleri (<http://gbp.gazi.edu.tr/?lang=0&baslik=1>)

B.3.3. Öğrenci geri bildirimleri (Ders-öğretim üyesi-program-genel memnuniyet anketleri, talep ve öneri sistemleri): *Olgunluk düzeyi: 3*

Kanıtlar

- Tanımlı öğrenci geri bildirim mekanizmaları
(<http://kalite.gazi.edu.tr/posts/view/title/guadek-anketleri-30868>)

B.3.4. Akademik danışmanlık: *Olgunluk düzeyi: 3*

Kanıtlar

- Öğrenci danışmanlık sisteminde kullanılan tanımlı süreçler
(<http://ogris.gazi.edu.tr/posts/download?id=193864>)

B.4. Öğretim Elemanları

Bölümümüz Anabilim Dallarında 2020 yılında 92 öğretim elemanı görev yapmaktadır. Bölümümüz akademik personel sayısının Anabilim Dallarına göre kadro bazında dağılımı Tablo 3'te gösterilmiştir.

Tablo 3. Kadro bazında akademik personel sayısı

ANABİLİM DALLARI	ÖĞRETİM ELEMANLARI				
	Profesör	Doçent	Dr. Öğretim Üyesi	Öğretim Görevlisi	Araştırma Görevlisi
Biyoloji Eğitimi	7	4	—	—	5
Fen Bilgisi Eğitimi	11	5	2	2	5
Fizik Eğitimi	7	3	—	2	3
Kimya Eğitimi	6	3	—	—	5
Matematik Eğitimi	8	5	1	1	7
TOPLAM	39	20	3	5	25

Tablo 3’te her bir Anabilim Dalımıza ait öğretim elemanlarının dağılımı görülmektedir. Anabilim Dallarımızda öğretim elemanlarının ders yükleri ve dağılımları akademik kurullarda uzmanlık alanları değerlendirilerek dengeli ve şeffaf bir şekilde yapılmaktadır.

Küresel salgın sürecinde Bölümümüz öğretim elemanlarına yönelik Uzaktan Eğitim Merkezimiz koordinatörlüğünde “Uzaktan Eğitimde Materyal Geliştirme”, “Uzaktan Eğitimde Etik ve Telif Hakları”, “Uzaktan Eğitim Sürecinin Tasarımı”, “Uzaktan Eğitimde Etkileşim ve Buzkıranlar”, “Uzaktan Eğitimde Sınıf Yönetimi”, “Uzaktan Eğitimde Ölçme ve Değerlendirme” başlıklı konular hakkında uzmanlar tarafından çevrim içi eğitimler verilmiştir. Bu eğitimlere Bölümümüz Anabilim Dalı Öğretim Elemanları katılarak bu konularda deneyimlerini artırmışlardır (<http://guzem.gazi.edu.tr/posts/view/title/egiticilerin-egitimi-uzaktan-egitim-programlari-238678?siteUri=guzem>).

GUZEM tarafından Bölümümüz öğretim elemanlarının teknopedagojik bilgilerini artırmak amacıyla düzenlenen eğitimlere ek olarak öğretim elemanlarımızın yararlanabileceği yardım dokümanları ve videolar ile bazı bilgi notları Uzaktan Eğitim Uygulama ve Araştırma Merkezi tarafından hazırlanarak internet üzerinden öğretim elemanlarımızın erişimine açılmıştır (<http://uzaktanegitim.gazi.edu.tr/>).

Bölümümüz Anabilim Dalı Öğretim Elemanlarının Atama ve yükseltilmesinde, Üniversitemiz Akademik Yükseltme ve Atama Kriterleri Yönergesi kullanılmaktadır. Yönerge Üniversitemiz web sayfasında yayınlanmış, tüm alanlar için tanımlı ve paydaşlarca bilinmektedir (<http://gazi.edu.tr/akademikolcutkriter/>).

B.4.1. Atama, yükseltme ve görevlendirme kriterleri: *Olgunluk düzeyi: 3*

Kanıtlar

- Eğitim kadrosunun eğitim-öğretim performansını izlemek üzere geçerli olan tanımlı süreçler (Atama-yükseltme kriterleri, yönetmelik, yönerge, süreç tanımı, rehber, kılavuz vb.) (<http://gazi.edu.tr/akademikolcutkriter/>).

B.4.2. Öğretim yetkinliği (Aktif öğrenme, ölçme değerlendirme, yenilikçi yaklaşımlar, materyal geliştirme, yetkinlik kazandırma ve kalite güvence sistemi): *Olgunluk düzeyi: 3*

Kanıtlar

- GUZEM tarafından yapılan çevrim içi toplantılar (<http://guzem.gazi.edu.tr/posts/view/title/egiticilerin-egitimi-uzaktan-egitim-programlari-238678?siteUri=guzem>).

- Uzaktan Eğitim Uygulama ve Araştırma Merkezi tarafından hazırlanan doküman ve video ve bilgi notları (<http://uzaktanegitim.gazi.edu.tr/>).

B.4.3. Eğitim faaliyetlerine yönelik teşvik ve ödüllendirme: *Olgunluk düzeyi: 1*

B.5. Öğrenme Kaynakları

7/24 saat hizmet veren Üniversitemiz Merkez Kütüphanesi, Bölümümüz öğrencileri ile Akademik Personeline üye olmak koşuluyla kütüphane hizmetlerinden yararlanma olanağı sunmaktadır. Kütüphanemizde 2019 yılında 249.492 adet kitap, 82.245 adet ciltli dergi, 12.569 adet yüksek lisans tezi olmak üzere toplam 344.306 cilt yayın yer almıştır. Abone olunan basılı süreli yayın sayısı 50 adettir. 2020 yılı Kasım ayı itibarı ile 71.916 adet elektronik dergi, 329.840 adet elektronik kitap, 3.888.667 adet yabancı elektronik tez, 18.348 adet Gazi Üniversitesi'nde yapılmış elektronik tez ve 112 adet veri tabanına erişim sağlanmaktadır. (http://webftp.gazi.edu.tr/lib/tanitim/2019Faaliyet_Raporu.pdf).

Bölümümüz Anabilim dallarımızda, gerektiği durumlarda toplantı odası, bilgisayar laboratuvarı vb. ortamlar Dekanlık kontrolü altında diğer anabilim dalları ve bölümlerle ortak kullanılmaktadır. Öğretim teknolojileri olarak bilgisayar, projeksiyon cihazı, akıllı tahta vb. kaynakların yanı sıra biyoloji, fen bilgisi, fizik, kimya laboratuvarlarında gerek lisans gerekse araştırma düzeyinde araç gereçleri kullanılmaktadır. Uygulama ağırlıklı derslerde anabilim dallarına ait laboratuvarlarımız aynı zamanda derslik olarak kullanılarak fiziki mekânların aktif kullanımı sağlanmaktadır. (<http://gef-matematikfen-biyoloji.gazi.edu.tr/>, <http://gef-fenbilgisi.gazi.edu.tr/>, <http://gef-matematikfen-fizik.gazi.edu.tr/>, <http://gef-matematikfen-kimya.gazi.edu.tr/>). Ayrıca Matematik Eğitimi Anabilim Dalımızda, matematik materyallerinin hazırlandığı ve gösterildiği bir matematik uygulama laboratuvarı da bulunmaktadır. Laboratuvarların hepsinde projeksiyon cihazı ve akıllı tahtalar bulunmaktadır. Öğrencilerin ve öğretim elemanlarının uygun dersleri görsel-işitsel teknolojileri kullanarak (projeksiyon cihazı ve bilgisayar) yürütmeleri teşvik edilmektedir. Bölümümüz beş farklı Anabilim Dalı 2046,97m² kapalı alanda faaliyetlerini sürdürmektedir. Bölümümüz kullanımındaki alanlarının 399,43 m² 'si derslik, 1647,54 m² 'si laboratuvarlar, 114.43 m² 'si ise depodan oluşmaktadır. Fiziki mekânlar öğrencilerimiz için yeterlidir (<http://gazi.edu.tr/posts/download?id=236909>).

Üniversitemizde fiziki mekânların özel gereksinimi olan öğrencilere kullanım kolaylığı sağlamak üzere iyileştirilmesi yönünde yapılan çalışmalar neticesinde Bölümümüz öğrencilerinin derslik ve laboratuvarlarının bulunduğu Hersek Binası 2020 yılında YÖK tarafından üçüncüsü düzenlenen Engelsiz Üniversite Bayrak Ödüllerinde “Mekânda Erişilebilirlik” kategorisinde Turuncu Bayrak Ödülü almaya hak kazanmıştır.

B.5.1. Öğrenme kaynakları: *Olgunluk düzeyi: 3*

Kanıtlar

- Öğrenme kaynakları ve bu kaynakların yeterlilik durumu
- Gazi Üniversitesi Kütüphanesi
(http://webftp.gazi.edu.tr/lib/tanitim/2019Faaliyet_Raporu.pdf).
- Uygulama ağırlıklı derslerde anabilim dallarına ait laboratuvarlar (<http://gef-matematikfen-biyoloji.gazi.edu.tr/>, <http://gef-fenbilgisi.gazi.edu.tr/>, <http://gef-matematikfen-fizik.gazi.edu.tr/>, <http://gef-matematikfen-kimya.gazi.edu.tr/>).

B.5.2. Sosyal, kültürel, sportif faaliyetler: *Olgunluk düzeyi: 1*

B.5.3. Tesis ve altyapılar (Yemekhane, yurt, teknoloji donanımlı çalışma alanları, mediko vs.): *Olgunluk düzeyi: 1*

B.5.4. Engelsiz üniversite: *Olgunluk düzeyi: 2*

Kanıtlar

- Engelsiz Üniversite Ödülleri 2020
(<https://www.yok.gov.tr/HaberBelgeleri/Haber%20%C4%B0%C3%A7erisindeki%20Belgeler/Dosyalar/2020/2020-engelsiz-universite-odulleri-odul-alan-universiteler.pdf>)

B.5.5. Rehberlik, psikolojik danışmanlık ve kariyer hizmetleri: *Olgunluk düzeyi: 1*

B.6. Programların İzlenmesi ve Güncellenmesi

Bölümümüz Anabilim Dallarında, 2018-2019 Eğitim-öğretim yılında YÖK tarafından belirlenmiş olan dersler, ders içerikleri, ölçütleri doğrultusunda kabul edilen programlar uygulanmakta iken YÖK’ün Eğitim Fakültelerine yetki devri kararı (<https://www.yok.gov.tr/Sayfalar/Haberler/2020/egitim-fak%C3%BCltelerine-yetki-devri.aspx>) sonrası programlar 2020-2021 Eğitim-Öğretim yılında YÖK’ün yetki devri yazısında belirtilen çerçeveye bağlı

olarak güncellenmeye başlanmış ve Anabilim Dallarımız bu kapsamdaki çalışmalarını Üniversitemiz “Program Açma Kapama ve Müfredat Güncelleme Yönergesi”ne göre sürdürmektedirler (<http://gazi.edu.tr/posts/download?id=222241>). Program güncelleme sürecinde tüm programların amaçları, çıktıları ve bunların TYYÇ uyumu tanımlanmakta ve eğitim-öğretim ile ilgili uygulamalarla ilişkilendirilmektedir. Program güncelleme sürecinde Bölümümüz Fizik Eğitimi Anabilim Dalı; iç ve dış paydaşların katılımını sağlamak amacıyla ilgili alanda çalışan akademisyenler, öğretmenler ve öğrencilerin görüşlerine başvurmuş, almış olduğu dönütleri program güncelleme sürecine yansıtılacaktır. Programlar tamamlandığında Anabilim Dalı akademik kurullarımız ve Bölüm kurulumuzda karara bağlanarak Fakültemize gönderilecektir. Güncellenen programların 2021-2022 Eğitim-Öğretim yılında uygulanması hedeflenmektedir.

2020 yılında Gazi Eğitim Fakültesi programlarının akreditasyonu için başlatılan çalışma kapsamında Bölümümüz Fizik Eğitimi Anabilim Dalı’nın akreditasyon başvurusu için karar alınmıştır. Başvuru, 29 Ocak 2021 tarihi itibarıyla Fakültemiz yönetimi tarafından EPDAD - Öğretmenlik Eğitim Programları Değerlendirme ve Akreditasyon Derneği’ne yapılmıştır. Bu kapsamda süreçler devam etmektedir.

Bölümümüz Anabilim Dallarından mezun olan öğrencilerin izlenmesi için Üniversitemiz tarafından oluşturulan Mezun Bilgi Sistemi kullanılmaktadır (<https://mezun.gazi.edu.tr/newgrad.php#>). Önümüzdeki dönemlerde her programa kayıtlı mezun öğrenciler hakkındaki bilgilerin ilgili sistem vasıtasıyla alınması hedeflenmektedir.

B.6.1. Program çıktılarının izlenmesi ve güncellenmesi (Hazırlık okullarındaki dil eğitim programlarını da kapsamaktadır.): *Olgunluk düzeyi: 3*

Kanıtlar

- Program Açma Kapama ve Müfredat Güncelleme Yönergesi (<http://gazi.edu.tr/posts/download?id=222241>).

B.6.2. Mezun izleme sistemi: *Olgunluk düzeyi: 3*

Kanıtlar

- Mezun izleme sistemi (<https://mezun.gazi.edu.tr/newgrad.php#>)

C. ARAŞTIRMA VE GELİŞTİRME

Bölümümüz, öğretim elemanları farklı alanlarda araştırmalar yapmaktadır. Bu araştırmalar; ulusal ve uluslararası işbirlikli projeler, makaleler, kongreler, çalıştaylar, paneller ve alan ve alan eğitime yönelik kitaplar şeklindedir. Proje içerikleri disiplinler arası ilişkileri kuvvetlendirecek şekilde tasarlanmakta ve üniversitemizin adını ulusal ve uluslararası düzeyde duyuracak ve topluma katma değer sağlayacak nitelikte olmalarına özen gösterilmektedir. 2020 yılı içerisinde Bölümümüz öğretim elemanları tarafından yapılan araştırma ve geliştirme faaliyet verileri Tablo 4 ve Tablo 5’te verilmiştir. Bölümümüzün faaliyet alanları stratejik planda belirtilmiştir (<http://gazi.edu.tr/posts/download?id=236909>).

Tablo 4. 2020 Yılı öğretim elemanları araştırma ve geliştirme faaliyet verileri

ANABİLİM DALLARI	Sempozyum		Kongre		Konferans		Panel		Seminer		Diğer Etkinlikler		Makale		Bildiri		Kitap
	A	B	A	B	A	B	A	B	A	B	A	B	A	B	A	B	
Biyoloji Eğitimi				4	2	2					10		23	25	6	19	11
Fen Bilgisi Eğitimi			1		1						10		23	42	5	13	19
Fizik Eğitimi			1	12							12		4	10		6	1
Kimya Eğitimi			1	1							1		3	6	2	2	1
Matematik Eğitimi		1	1	1			1	1					10	17	1		1
Toplam		1	4	18	3	2	1	1			33		63	100	14	40	33

A: Ulusal, B: Uluslararası

Tablo 5. 2020 Yılında öğretim elemanları tarafından yürütülen projeler

Bilimsel Araştırma Proje Sayısı						
PROJELER	2020					
	Önceki Yılda Devreden Proje	Yıl İçinde Eklenen Proje	Toplam	Yıl İçinde Tamamlanan Proje	Toplam Ödenek TL	Toplam Harcama TL
KALKINMA BAKANLIĞI						
TÜBİTAK	2	1			25.000 TL	25.000 TL
A.B.	2	1			987.000 €	
BİLİMSEL ARAŞTIRMA PROJELERİ	5			1	1.100.000 TL	973.000 TL
DİĞER	2			2	1.360.000 TL 100.000 €	1.360.000 TL 100.000 €
TOPLAM	11	2		3		

Tablo 4 ve Tablo 5'ten de görüldüğü gibi bölümümüz öğretim elemanları araştırma ve geliştirme faaliyetlerine aktif olarak katılmışlar; ulusal ve uluslararası makaleler, bildiriler, kitaplar, projeler, kongreler, çalıştaylar, paneller yaparak araştırma ve geliştirme faaliyetlerine katkıda bulunmuşlardır. Öğretim elemanlarımızın yapmış olduğu faaliyetler Üniversitemizin devreye aldığı AVESİS ve BAPSİS yazılımları ile takip edilerek raporlandırılmaktadır (<https://avesis.gazi.edu.tr/>, <http://projeler.gazi.edu.tr/>). Öğretim elemanlarımızın 2020 yılı içerisinde gerçekleştirdikleri faaliyetlerine yönelik olarak akademik teşvik başvuru işlemleri ilk kez Ocak 2021 tarihinden itibaren Üniversitemiz tarafından uygulamaya alınan Akademik Teşvik Ödeneği Süreç Yönetim Sistemi (ATÖSİS) yazılımı ile online olarak alınmış ve değerlendirilmiştir (<https://atosis.gazi.edu.tr/Account/Login>).

C.1. Araştırma Stratejisi

Bölümümüz Anabilim Dallarında evrensel değerlere bağlı olarak, ülkemizin gelişimine katkı sağlayacak, çağdaş, alanında uzman, eğitim ve öğretim alanındaki gelişmeleri yakından takip eden, milli ve manevi değerlere bağlı, sorgulayıcı ve çözümleyici, insani değerlere saygılı öğretmenler yetiştirmek, araştırma ve eğitim faaliyetleri ile topluma katkı sağlamak stratejik hedeflerimiz arasındadır. Bölümümüz öğretim elemanları bu doğrultuda araştırma ve geliştirme faaliyetlerini sürdürmektedirler (Tablo 4, Tablo 5). Faaliyet alanlarımız, Üniversitemiz 2019-2023 stratejik planına göre güncellenerek Bölümümüz web sayfasında yayınlanmış olup bu doğrultuda çalışmalar yapılmaktadır (<http://gazi.edu.tr/posts/download?id=236909>).

C.1.1. Birimin araştırma politikası, hedefleri ve stratejisi: ***Olgunluk düzeyi: 3***

Kanıtlar

- Araştırma stratejisi ve hedefleri (<http://gazi.edu.tr/posts/download?id=236909>)

C.1.2. Araştırma-Geliştirme süreçlerinin yönetimi ve organizasyonel yapısı: ***Olgunluk düzeyi: 2***

Kanıtlar

- Araştırma-geliştirme süreçlerinin yönetimi ve organizasyon yapısı (<http://gazi.edu.tr/posts/download?id=236909>)
- AVESİS ve BAPSİS yazılım sistemleri (<https://avesis.gazi.edu.tr/>, <http://projeler.gazi.edu.tr/>).
- Akademik Teşvik Ödeneği Süreç Yönetim Sistemi (ATÖSİS) (<https://atosis.gazi.edu.tr/Account/Login>).

C.1.3. Araştırmaların yerel/ bölgesel/ ulusal kalkınma hedefleriyle ilişkisi: ***Olgunluk düzeyi: 2***

- 2020 yılı öğretim elemanları araştırma ve geliştirme faaliyet verileri (Tablo 4, 5)

C.2 Araştırma Kaynakları

Bölümümüzün araştırmalarda kullanılacak finansal kaynakları bulunmamaktadır. Öğretim elemanlarımız araştırma kaynaklarını projelerle (BAP, TÜBİTAK, AB projeleri, vb.,) sağlamaya çalışmaktadır. Bölümüzde bulunan laboratuvarlar lisans ve araştırma alt yapısı özelliğine sahiptir. Lisans laboratuvarlarımızda öğrencilerimiz uygulamalı derslerin deneylerini yaparak alanda

deneyim kazanmakta ve bilimsel süreç becerilerini geliştirmektedirler. Biyoloji, Fen Bilgisi ve Kimya araştırma laboratuvarları öğretim elemanlarımızın proje yapma noktasında yeterli donanım ve teknik alt yapıya sahiptir. Merkez kütüphanemiz öğretim elemanlarımıza, elektronik/basılı kitap ve süreli yayın, görsel-işitsel materyal, elektronik veri tabanı, tez, görme engelliler için sesli ve kabartma formatında yayınlar gibi çeşitli bilgi kaynaklarıyla 7/24 kesintisiz hizmet vermektedir. Kütüphane koleksiyonunda çok sayıda basılı ve elektronik materyal bulunmaktadır. Kütüphanemiz her geçen gün performans göstergelerinden takip edildiğine göre, öğretim elemanlarımızın eğitim öğretim - araştırma geliştirme çalışmalarını desteklemek amacıyla yeni yayınlarla zenginleşmektedir.

C.2.1. Araştırma kaynakları: fiziki, teknik, mali: *Olgunluk düzeyi: 2*

Kanıtlar

- Araştırma-geliştirme altyapısı ve gelişimine ilişkin kanıtlar (<http://gazi.edu.tr/posts/download?id=236909>)
- Gazi Üniversitesi Kütüphanesi 2019 Faaliyet Raporu (http://webftp.gazi.edu.tr/lib/tanitim/2019Faaliyet_Raporu.pdf).
- Biyoloji, Fen Bilgisi ve Kimya Eğitimi Anabilim dalı araştırma laboratuvarları

C.2.2. Üniversite içi kaynaklar (BAP): *Olgunluk düzeyi: 2*

Kanıtlar

- BAP Yönergesi (<http://bap.gazi.edu.tr/posts/download?id=176958>)

C.2.3. Üniversite dışı kaynaklara yönelim (Destek birimleri, yöntemleri): *Olgunluk düzeyi: 3*

Kanıtlar

- Destek birimler ve çalışmalarına ilişkin kanıtlar (<http://bap.gazi.edu.tr>)
- Proje Koordinasyon ve Uygulama Merkezi (<http://proje.gazi.edu.tr/>)

C.2.4. Doktora programları (mezun sayıları, eğilimler) ve post-doc imkanları: *Olgunluk düzeyi: 1*

C.3. Araştırma Yetkinliği

Öğretim elemanlarımızın araştırma yetkinliğinin geliştirilmesi ve iyileştirilmesine yönelik

bilimsel araştırma proje desteği, bilimsel proje hazırlama eğitimi gibi imkânlar sunulmaktadır. Proje Koordinasyon ve Uygulama Merkezi, hibe çağrılarının öğretim üyelerine duyurulmasının yanında proje döngüsü yönetimi eğitimi vermektedir. Proje Koordinasyon Uygulama ve Araştırma Merkezimiz ve Fakültemiz tarafından öğretim üyelerine proje hazırlama süreçleri ile ilgili çevrim içi verilen seminerlere bölümümüz öğretim elemanları katılarak süreçlerle ilgili bilgi edinmişlerdir (<http://gef.gazi.edu.tr/posts/view/title/fakultemiz-ogretim-uyesi-%26-proje-koordinasyon-ve-uygulama-arastirma-merkez-muduru-prof-dr-musa-sari%E2%80%99nin-konusmaci-oldugu-%E2%80%9Cproje-hazirlama-surecleri%E2%80%9D-konulu-cevrin-ici-konferans-duzenlendi-258362>, <http://gef.gazi.edu.tr/posts/view/title/cevrin-ici-konferans-:-avrupa-birligi-erasmus-+-projeleri-ve-yasanan-tecrubeler-260907>, <http://gef.gazi.edu.tr/posts/view/title/cevrin-ici-konferans-:-erasmus-proje-hazirlama-surecine-iliskin-tecrube-paylasimi;-sorunlar-ve-firsatlar-259053>, <http://gef.gazi.edu.tr/posts/view/title/cevrin-ici-etkinlik-:-%22yeni-projeler-yeni-ufuklar%22-260406>).

Bölümümüz öğretim üyelerinin atanma ve yükseltilmesi Üniversitemiz “Akademik Yükseltilme ve Atanma Kriterleri Yönergesi”ne göre yapılmaktadır (<http://gazi.edu.tr/akademikolcutkriter/>).

Bölümümüz Anabilim Dallarında öğretim üyelerinin ders yüklerinin dağılımı Anabilim Dalı akademik kurulları tarafından yapılmaktadır. Dağılım, öğretim üyelerinin uzmanlık alanlarına, öğrenci sayılarına, ders sayılarına ve sürelerine göre planlanmaktadır.

Öğretim elemanlarımızın yetkinliğinin geliştirilmesi ve iyileştirmesi için ulusal/uluslararası kongre, sempozyum, konferans, panel vb. katılımlarına yönelik Üniversitemiz tarafından verilen yurt içi- yurt dışı kongre/konferans katılım desteği sağlanmaktadır. Öğretim elemanlarımızın bilimsel etkinliklere katılımı finansal olarak desteklenmektedir (<http://gazi.edu.tr/posts/download?id=206971>).

COVID-19 küresel salgın döneminde uzaktan eğitime geçişle birlikte konferans ve seminerler online olarak düzenlenmeye başlanmış ve öğretim elemanlarımız bu etkinliklere katılmışlardır. Düzenlenen etkinlikler ile öğretim elemanlarının araştırma yetkinlikleri artırılmaya çalışılmıştır. Küresel salgınla birlikte birçok arşiv ve kütüphane online erişime açılmış ve bu durum da öğretim elemanlarının araştırma yetkinliğine fayda sağlamıştır.

C.3.1. Öğretim elemanlarının araştırma yetkinliği ve araştırma yetkinliğinin geliştirilmesi:

Olgunluk düzeyi: 2

Kanıtlar

- Yükseltme ve atanma kriterleri ve uygulamaları (<http://www.resmigazete.gov.tr/eskiler/2018/06/20180612-6.htm>).
- Proje Koordinasyon Uygulama ve Araştırma Merkezi (<http://gef.gazi.edu.tr/posts/view/title/fakultemiz-ogretim-uyesi-%26-proje-koordinasyon-ve-uygulama-arastirma-merkez-muduru-prof.-dr.-musa-sari%E2%80%99nin-konusmaci-oldugu-%E2%80%9Cproje-hazirlama-surecleri%E2%80%9D-konulu-cevrin-ici-konferans-duzenlendi-258362,http://gef.gazi.edu.tr/posts/view/title/cevrin-ici-etkinlik-:-%22yeni-projeler-yeni-ufuklar%22-260406>).
- Öğretim elemanlarımızın bilimsel etkinliklere katılımı finansal olarak desteklenmektedir (<http://gazi.edu.tr/posts/download?id=206971>).

C.3.2. Öğretim elemanlarının araştırma yetkinliğini geliştirmeye yönelik ortak programlar, ortak araştırma birimleri: ***Olgunluk düzeyi: 1***

- Öğretim elemanlarımızın bilimsel etkinliklere katılımı finansal olarak desteklenmektedir (<http://gazi.edu.tr/posts/download?id=206971>).

C.4. Araştırma Performansı

Öğretim elemanlarımızın yayın performansı sistematik olarak ölçülmekte ve Uluslararası Literatürde (SCI-EXPANDED, SSCI, A&HCI) yer alarak Gazi Üniversitesinin adını duyuran makale, atıf, patent ve editörlükleri, kitap/kitap bölümü, kitap editörlüğü, endüstriyel tasarım ve uluslararası projeler ödüllendirilmektedir. Teşvik ödülleri verilmesinde aranan esasların belirlenmesi, duyurulması, başvuruların kabulü ve değerlendirilmesi ile ödüllerle ilgili itirazların incelenmesi “[Gazi Üniversitesi Uluslararası Yayınları Teşvik Ödülleri Komisyonu](#)” tarafından “[Gazi Üniversitesi Ödül Yönergesi](#)” uyarınca yapılmaktadır.

Üniversitemizde yürütülen stratejik yönetim, akademik performans değerlendirme çalışmaları kapsamında akademik etkinliklerin kişi, bölüm, birim ve kurum düzeyinde envanterinin oluşturulması ve sürdürülebilir bir kalite güvence sisteminin oluşturulabilmesine katkı sağlamak amacıyla Akademik Veri Yönetim Sistemi (AVESİS) kullanıma açılmıştır (<https://avesis.gazi.edu.tr/>). Bu kapsamda bölümümüz öğretim elemanları yapmış olduğu araştırma faaliyetlerini AVESİS, BAPSİS ve ATOSİS veri sistemlerinde güncelleyerek bu yazılımlar sayesinde hem anabilim dalı hem de bölüm düzeyinde araştırma performansının

izlenmesine ve raporlanarak iyileştirme süreçlerinde kullanılmasına destek sağlamaktadır.

C.4.1. Öğretim elemanı performans değerlendirmesi: *Olgunluk düzeyi: 2*

Kanıtlar

- Gazi Üniversitesi Uluslararası Yayınları Teşvik Ödülleri Komisyonu tarafından Gazi Üniversitesi Ödül Yönergesi

C.4.2. Araştırma performansının değerlendirilmesi ve sonuçlara dayalı iyileştirilmesi:

Olgunluk düzeyi: 2

- AVESİS ve BAPSİS yazılım sistemleri (<https://avesis.gazi.edu.tr/>, <http://projeler.gazi.edu.tr/>).
- Akademik Teşvik Ödeneği Süreç Yönetim Sistemi (ATÖSİS) (<https://atosis.gazi.edu.tr/Account/Login>).

C.4.3. Araştırma bütçe performansı: *Olgunluk düzeyi: 1*

D. TOPLUMSAL KATKI

D.1. Toplumsal Katkı Stratejisi

Bölümümüz, öğretim elemanları farklı alanlarda araştırmalar yapmaktadır. Bu araştırmalar; ulusal ve uluslararası işbirlikli projeler, makaleler, kongreler, çalıştaylar, paneller ve alan ve alan eğitime yönelik kitaplar şeklindedir. Proje içerikleri disiplinler arası ilişkileri kuvvetlendirecek şekilde tasarlanmakta ve üniversitemizin adını ulusal ve uluslararası düzeyde duyuracak ve topluma katma değer sağlayacak nitelikte olmalarına özen gösterilmektedir. Bölümümüz faaliyet alanları stratejik planda belirtilmiştir (<http://gazi.edu.tr/posts/download?id=236909>). Bölümün toplumsal katkı faaliyetlerini sürdürebilmesi için uygun nitelik ve nicelikte fiziki, teknik altyapılarımız mevcuttur. Bu kapsamda, bölümümüz öğretim elemanları Milli Eğitim Bakanlığı ve özel eğitim kurumları ile yapılan protokoller kapsamında akademik danışmanlık, hizmet içi eğitimler, mesleki gelişim seminerleri vermektedirler(<https://www.gazikoleji.k12.tr/Mesleki-Gelisim-Seminerleri>, <https://www.youtube.com/watch?v=GNZJaFEyfsc>, <https://www.youtube.com/watch?v=e210rXvGPno>).

D.1.1. Toplumsal katkı politikası, hedefleri ve stratejisi: *Olgunluk düzeyi: 2*

Kanıtlar

- Hizmet içi eğitimler (<https://www.gazikoleji.k12.tr/Mesleki-Gelisim-Seminerleri>, <https://www.youtube.com/watch?v=GNZJaFEyfsc>, <https://www.youtube.com/watch?v=e210rXvGPno>).

D.1.2. Toplumsal katkı süreçlerinin yönetimi ve organizasyonel yapısı: *Olgunluk düzeyi: 1*

Kanıtlar

- Hizmet içi eğitimler (<https://www.gazikoleji.k12.tr/Mesleki-Gelisim-Seminerleri>, <https://www.youtube.com/watch?v=GNZJaFEyfsc>, <https://www.youtube.com/watch?v=e210rXvGPno>).

D.2. Toplumsal Katkı Kaynakları

Bölümümüzde, toplumsal katkı faaliyetlerini sürdürebilmesi için uygun nitelik ve nicelikte fiziki, teknik altyapılarımız mevcuttur. Ancak toplumsal katkı sürecinde kullanacağımız mali

kaynaklarımız bulunmamaktadır.

D.2.1. Kaynaklar: *Olgunluk düzeyi: 1*

D.3. Toplumsal Katkı Performansı

Bölümümüz iç ve dış paydaş katılımıyla yapılan faaliyetler aracılığıyla toplumsal katkı performansını izleme mekanizmaları bulunmamaktadır.

D.3.1. Toplumsal katkı performansının izlenmesi ve iyileştirilmesi: *Olgunluk düzeyi: 1*

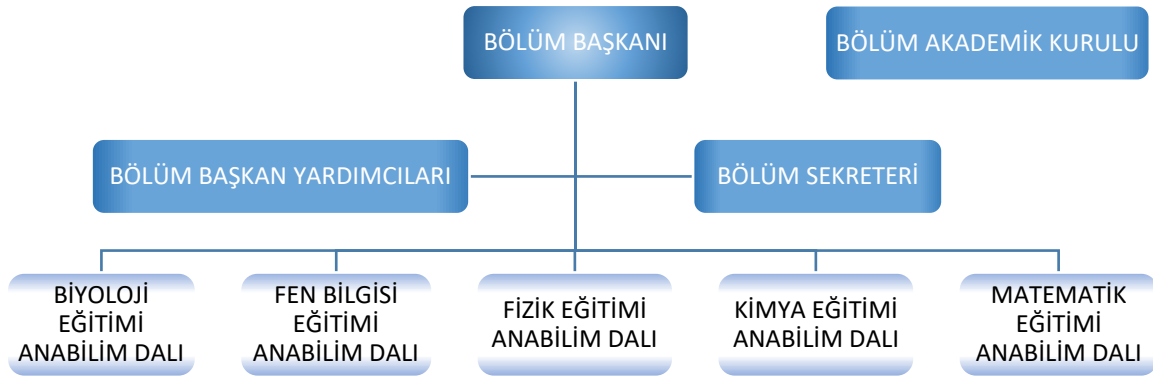
E. YÖNETİM SİSTEMİ

Bölümümüz Akademik yönetim yapılanması “Üniversitelerde Akademik Teşkilât Yönetmeliği” kapsam ve tanımları doğrultusunda oluşturulmaktadır. 2547 sayılı Yükseköğretim Kanunu’nda öngörülen üniversite birimlerinin akademik yönden teşkilâtlanması, işleyiş, görev, yetki ve sorumluluklarıyla, ilgili alt birimlerin üst birimlerle olan ilişkilerini düzenlemektir (<https://www.mevzuat.gov.tr/Metin.Aspx?MevzuatKod=7.5.10127>).

E.1. Yönetim ve İdari Birimlerin Yapısı

Bölümümüz, kurumsallaşmaya son derece önem veren, kurumsallaşmayı sıradan bir uğraş veya görev olarak değil, Fakültenin devamlılığını sağlayan bir düzenleme olarak gören, faaliyetlerin sürdürülmesinde, çalışanların kişisel yöntemlerine bağımlı olmadan, kurumun kendi yöntemlerini üretebildiği, kuralların kişilere göre değişmediği, çalışanların kurumdan ayrılması durumunda dahi işlerin aksamadan yürümesi için ilgili yapı ve süreçlerini oluşturmuş, akademik ya da idari anlamda yapılan her iş ya da işleme ait yönetmelik ve yönergelerin olduğu, işlemlerin öncelikle ilgili komisyonlar tarafından titizlikle incelenip değerlendirilerek ilgili kurullara sunulduğu, iş süreçlerinin ve tanımlarının ortaya konulduğu, iş yapma usul ve yöntemlerini “kültür” haline getirebilmiş bir yönetim sistemine sahiptir. Bölümümüz Anabilim dallarındaki süreç yönetiminde, 2547 sayılı Yükseköğretim Kanunu’nda öngörülen üniversite birimlerinin akademik yönden teşkilâtlanması, işleyiş, görev, yetki ve sorumlulukları, Üniversitemiz Eğitim Öğretim sınav yönetmeliği, Üniversitemiz Senatosu tarafından onaylanan Akademik takvim dikkate alınmaktadır. Bölümümüz Yönetim organizasyon şeması aşağıda verilmiştir.

Bölüm Yönetim Organizasyon Şeması



E.1.1. Yönetim modeli ve idari yapı: *Olgunluk düzeyi: 4*

Kanıtlar

- Yönetim modeli ve organizasyon şeması (<http://gazi.edu.tr/posts/download?id=236909>).
- 2547 sayılı Yükseköğretim Kanunu (<https://www.mevzuat.gov.tr/Metin.Aspx?MevzuatKod=7.5.10127>).

E.1.2. Süreç yönetimi: *Olgunluk düzeyi: 3*

Kanıtlar

- Süreç yönetimi kanıtları (<http://ogris.gazi.edu.tr/posts/view/title/yonetmelikler-193825?siteUri=ogris>).
- Uzaktan eğitim süreci ile ilgili çevrim içi toplantılar (<http://guzem.gazi.edu.tr/posts/view/title/ogrenme-yonetim-sistemi-koordinator-yetkileri-egitimi-duzenlendi-%2810.02.2021%29-266286>).
- Öğrenci işleri bilgi sistemi (<https://obs.gazi.edu.tr/>).

E.2. Kaynakların Yönetimi

Bölümümüz Anabilim Dallarına öğretim elemanı alımlarında Akademik Yükseltme ve Atanma Kriterleri Yönergesine göre yapılmaktadır. Öğretim elemanlarımızın yapmış olduğu uluslararası çalışmalar Gazi Üniversitesi Uluslararası Yayınları Teşvik Ödülleri Komisyonu tarafından Gazi Üniversitesi Ödül Yönergesine göre ödüllendirilmektedir.

E.2.1. İnsan kaynakları yönetimi: *Olgunluk düzeyi: 3*

Kanıtlar

- Gazi Üniversitesi Uluslararası Yayınları Teşvik Ödülleri Komisyonu tarafından Gazi Üniversitesi Ödül Yönergesi

E.3. Bilgi Yönetim Sistemi

Bölümümüz Anabilim Dallarında Öğrenci İşleri Bilgi Sistemi, EBYS sistemi, Puantaj bilgi sistemi, AVESİS, BAPSİS ve Akademik Teşvik Ödeneği Süreç Yönetim Sistemi (ATÖSİS) gibi bilgi sistemleri kullanılmaktadır.

E.3.1. Entegre bilgi yönetim sistemi: *Olgunluk düzeyi: 5*

Kanıtlar

Bilgi yönetim sistemleri (<https://obs.gazi.edu.tr/>, <http://puantaj.gazi.edu.tr/>, <http://gazi-universitesi.gazi.edu.tr/posts?type=gazinet>, <https://avesis.gazi.edu.tr/>, <http://projeler.gazi.edu.tr/>, <https://atosis.gazi.edu.tr/Account/Login>).

E 3.2. Bilgi güvenliği ve güvenilirliği: *Olgunluk düzeyi: 2*

Kanıtlar

- Standart uygulamalar ve mevzuatın yanı sıra; birimin ihtiyaçları doğrultusunda geliştirdiği özgün yaklaşım ve uygulamalarına ilişkin kanıtlar (<https://ebys.gazi.edu.tr/>)
- GUZEM ders, ödev kayıt ve sınav güvenliği sistemi (<https://lms.gazi.edu.tr/Account/LoginBefore>).

SONUÇ VE DEĞERLENDİRME

Bölümümüz, **Kalite Güvencesi Sistemi, Eğitim ve Öğretim, Araştırma ve Geliştirme, Toplumsal Katkı ve de Yönetim Sistemi** başlıkları atında bölüm iç değerlendirme raporu hazırlanmış ve her alt ölçütlerle ilgili olgunluk düzeyi ve bu düzeyler için kanıtlar ortaya konulmaya çalışılmıştır. Bu değerlendirmeler yapılırken; Bölüm, Fakülte ve Üniversitemizin ortaya koymuş olduğu Stratejik Plan ve Performans göstergeleri dikkate alınmış ve Kurum iç Değerlendirme raporu hazırlama kılavuzunda istenilen ölçütler doğrultusunda rapor hazırlanmıştır. Bazı kısımlar bölümümüzle ilgili olmadığından iç değerlendirme raporuna yansıtılmamıştır. İç değerlendirme raporu hazırlama sürecinde karşılaşılan eksiklikler 2019-2023 Bölüm Stratejik planında ortaya konulan hedefler doğrultusunda tamamlanmaya çalışılacaktır. Bu kapsamda yapılacak izleme faaliyetleri, tanımlanmış performans göstergeleri aracılığıyla önceden belirlenmiş aralıklarda stratejik plan kapsamındaki hedeflere erişimi izlemeyi, belirlenen dönemler itibarıyla raporlamayı ve yöneticilerin değerlendirmesine sunulacaktır. Değerlendirme, stratejik planda yer alan amaç ve hedeflere ulaşılmasında performans göstergelerinin ilgililiğini, sürdürülebilirliğini ve etkinliğini nesnel olarak analiz faaliyetleridir. İzleme ve değerlendirme faaliyetleriyle stratejik plan amaç ve hedeflerinin nesnel ve ölçülebilir göstergelerle ilişkilendirilmesi sayesinde, bölümümüz stratejik plan, amaç ve hedeflerine ulaşmak için Anabilim Dallarının bilgilendirilmesi, desteklenmesi ve gerektiğinde iyileştirici tedbir amaçlı kararlar alması sağlanacaktır. Bu hedeflere ulaşmada şüphesiz üniversitenin kalite strateji planları önemli bir rol oynayacaktır.

Bölümümüz Anabilim Dallarında, YÖK'ün Eğitim Fakültelerine yetki devri kararı sonrası YÖK tarafından 2018-2019 Eğitim-öğretim yılında belirlenmiş olan dersler, ders içerikleri, ölçütleri doğrultusunda kabul edilen programlar 2020-2021 Eğitim-Öğretim yılında YÖK'ün yetki devri yazısında belirtilen çerçeveye bağlı olarak güncellenmeye başlanmış ve Anabilim Dallarımız bu kapsamda çalışmalarını sürdürmektedirler. Program güncelleme sürecinde tüm programların amaçları, çıktıları ve bunların TYYÇ uyumu tanımlanmakta ve eğitim-öğretim ile ilgili uygulamalarla ilişkilendirilmektedir. Programlar tamamlandığında Anabilim Dalı akademik kurullarımız ve Bölüm kurulumuzda karara bağlanarak Fakültemize gönderilecektir. Güncellenen programların 2021-2022 Eğitim-Öğretim yılında uygulanması hedeflenmektedir.

Bölümümüz, öğretim elemanları tarafından yapılan araştırmalar; ulusal ve uluslararası

işbirlikli projeler, makaleler, kongreler, çalıştaylar, paneller alan ve alan eğitimine yöneliktir. Öğretim elemanlarımız tarafından yapılan projeler disiplinler arası ilişkileri kuvvetlendirecek şekilde tasarlanmakta ve üniversitemizin adını ulusal ve uluslararası düzeyde duyuracak ve topluma katkı sağlayacak niteliktedir.

Anabilim Dallarımızın, hem eğitim öğretim hem de araştırma alanındaki performansı her yıl düzenli olarak hazırlanan Bölüm İç Değerlendirme faaliyet raporları ile takip edilmekte ve bu çalışmalarla ilgili olarak veriler toplanmaktadır. Ayrıca her eğitim-öğretim döneminin sonunda Öğrenci Bilgi Sisteminde ders değerlendirme anketleri ile geri bildirimler alınmakta ve geri bildirimler doğrultusunda gerekli düzenlemeler yapılmaktadır. Üniversitemizde Lisans programlardan mezun olan öğrencileri takip edebilmek için üniversitemiz tarafından “Lisans Mezun Veri Tabanı” oluşturulmuş ve mezun olan öğrencilerin kayıtları alınmaya başlanmıştır. Bu veriler ışığında, lisans programından mezun olan öğrencilerin hangi alanda topluma katkı sağladığı verilerine ulaşılabacaktır. Bölümümüzün stratejik plan kapsamında tanımlanmış misyon, vizyon, stratejik amaç ve hedefleri bulunmaktadır.

Akademik yönetim yapılanması “Üniversitelerde Akademik Teşkilât Yönetmeliği” kapsam ve tanımları doğrultusunda oluşturulmuştur. 2547 sayılı Yükseköğretim Kanunu’nda öngörülen üniversite birimlerinin akademik yönden teşkilâtlanması, işleyiş, görev, yetki ve sorumluluklarıyla, ilgili alt birimlerin üst birimlerle olan ilişkilerini düzenlemektir.