

T.C.
GAZİ ÜNİVERSİTESİ
GAZİ EĞİTİM FAKÜLTESİ

MATEMATİK VE FEN BİLİMLERİ
EĞİTİMİ BÖLÜMÜ
İÇ DEĞERLENDİRME RAPORU

Ankara, Ocak 2022

İçindekiler

ÖZET	5
BİRİM HAKKINDA BİLGİLER	5
1. İletişim Bilgileri	5
2. Tarihsel Gelişimi.....	5
3. Misyonu, Vizyonu, Değerleri ve Hedefleri	6
LİDERLİK, YÖNETİM ve KALİTE	7
A.1. Liderlik ve Kalite	7
A.1.1. Yönetim Modeli ve İdari Yapı	7
A.1.2. Liderlik	7
A.1.3. Kurumsal Dönüşüm Kapasitesi.....	8
A.1.4. İç Kalite Güvencesi Mekanizmaları.....	8
A.1.5. Kamuoyunu Bilgilendirme ve Hesap Verebilirlik	8
A.2. Misyon ve Stratejik Amaçlar	9
A.2.1. Misyon, Vizyon ve Politikalar.....	9
A.2.2. Stratejik Amaç ve Hedefler.....	9
A.2.3. Performans Yönetimi	9
A.3. Yönetim Sistemleri	10
A.3.1. Bilgi Yönetim Sistemi	10
A.3.2. İnsan Kaynakları Yönetimi	10
A.3.3. Finansal Yönetim	11
A.3.4. Süreç Yönetimi.....	11
A.4. Paydaş Katılımı	12
A.4.1. İç ve Dış Paydaş Katılımı	12
A.4.2. Öğrenci Geri Bildirimleri.....	12
A.4.3. Mezun İlişkileri Yönetimi	13
A.5. Uluslararasılaşma	13
A.5.1. Uluslararasılaşma Süreçlerinin Yönetimi	13
A.5.2. Uluslararasılaşma Kaynakları.....	14
A.5.3. Uluslararasılaşma Performansı	14
EĞİTİM VE ÖĞRETİM	15
B.1. Program Tasarımı, Değerlendirmesi ve Güncellenmesi	15
B.1.1. Programların Tasarımı ve Onayı	15
B.1.2. Programın Ders Dağılım Dengesi	15
B.1.3. Ders Kazanımlarının Program Çıktılarıyla Uyumu	16

B.1.4. Öğrenci İş Yüküne Dayalı Ders Tasarımı.....	16
B.1.5. Programların İzlenmesi ve Güncellenmesi.....	16
B.1.6. Eğitim ve Öğretim Süreçlerinin Yönetimi.....	17
B.2. Programların Yürütülmesi (Öğrenci Merkezli Öğrenme Öğretme ve Değerlendirme).....	17
B.2.1. Öğretim Yöntem ve Teknikleri.....	17
B.2.2. Ölçme ve değerlendirme.....	18
B.2.3. Öğrenci Kabulü, Önceki Öğrenmenin Tanınması ve Kredilendirilmesi.....	18
B.2.4. Yeterliliklerin Sertifikalandırılması ve Diploma.....	19
B.3. Öğrenme Kaynakları ve Akademik Destek Hizmetleri.....	19
B.3.1. Öğrenme Ortam ve Kaynakları.....	19
B.3.2. Akademik Destek Hizmetleri.....	19
B.3.3. Tesis ve Altyapılar.....	20
B.3.4. Dezavantajlı Gruplar.....	20
B.3.5. Sosyal, Kültürel, Sportif Faaliyetler.....	21
B.4. Öğretim Kadrosu.....	21
B.4.1. Atama, Yükseltme ve Görevlendirme Kriterleri.....	21
B.4.2. Öğretim Yetkinlikleri ve Gelişimi.....	22
B.4.3. Eğitim Faaliyetlerine Yönelik Teşvik ve Ödüllendirme.....	22
ARAŞTIRMA VE GELİŞTİRME.....	23
C.1. Araştırma Süreçlerinin Yönetimi ve Araştırma Kaynakları.....	23
C.1.1. Araştırma Süreçlerinin Yönetimi.....	23
C.1.2. İç ve Dış Kaynaklar.....	23
C.1.3. Doktora Programları ve Doktora Sonrası İmkanlar.....	24
C.2. Araştırma Yetkinliği, İş Birlikleri ve Destekler.....	24
C.2.1. Araştırma Yetkinlikleri ve Gelişimi.....	24
C.2.2. Ulusal ve Uluslararası Ortak Programlar ve Ortak Araştırma Birimleri.....	25
C.3. Araştırma Performansı.....	25
C.3.1. Araştırma Performansının İzlenmesi ve Değerlendirilmesi.....	26
C.3.2. Öğretim Elemanı/Araştırmacı Performansının Değerlendirilmesi.....	27
TOPLUMSAL KATKI.....	28
D.1. Toplumsal Katkı Süreçlerinin Yönetimi ve Toplumsal Katkı Kaynakları.....	28
D.1.1. Toplumsal Katkı Süreçlerinin Yönetimi.....	28
D.1.2. Kaynaklar.....	28
D.2 Toplumsal Katkı Performansı.....	28

D.2.1.Toplumsal Katkı Performansının İzlenmesi ve Değerlendirilmesi	28
SONUÇ VE DEĞERLENDİRME	30
EK-1. Dış Paydaş Görüşme Örneği	32
EK-2. Anabilim Dallarımız Öğretim Elemanlarının 2021 Yılı Akademik Faaliyetleri	33
EK-3. EPDAD Ziyaret Raporu.....	35

ÖZET

Birim İç Değerlendirme Raporu (BİDR) Bölümün yıllık iç değerlendirme süreçlerini izlemek; Kurumsal Dış Değerlendirme Programı, Kurumsal Akreditasyon Programı ve İzleme Programı süreçlerinde esas alınmak üzere Yükseköğretim Kalite Kurulu Kurum İç Değerlendirme Raporu Hazırlama Kılavuzu esas alınarak her yıl hazırlanmaktadır. Bölümümüzün güçlü ve gelişmeye açık yönlerini tanımasına ve iyileştirme süreçlerine katkı sağlayan BİDR, kalite güvencesi kültürünün yaygınlaştırılması ve içselleştirilmesi amacıyla paydaşlarla iş birliği içerisinde hazırlanmıştır.

Bölümümüz Kalite Komisyonu, bölüm başkanı ve bölüm başkan yardımcıları olmak üzere 3 kişiden oluşmaktadır. Komisyonumuza, BİDR yazım sürecinde anabilim dalı başkanlıklarından veri akışı sürecinde ilgili başkanlıkların kalite alt çalışma gruplarından destek sağlanmaktadır.

Birim iç değerlendirme (BİDR) raporu, YÖKAK KİDR Sürüm 3.0'dan uyarlanmış olup Liderlik, Yönetim ve Kalite, Eğitim ve Öğretim, Araştırma Geliştirme, Toplumsal Katkı başlıkları altından kanıtlara dayalı olarak açıklanmaya çalışılmıştır. Birim İç Değerlendirme raporu hazırlama kılavuzunda istenilen ölçütler doğrultusunda rapor hazırlanmıştır. Bu kapsamda yapılacak izleme faaliyetleri, tanımlanmış performans göstergeleri aracılığıyla önceden belirlenmiş aralıklarda stratejik plan kapsamındaki hedeflere erişimi izlemeyi, belirlenen dönemler itibarıyla raporlamayı ve yöneticilerin değerlendirmesine sunulacaktır. Değerlendirme, stratejik planda yer alan amaç ve hedeflere ulaşılmasında performans göstergelerini, sürdürülebilirliğini ve etkinliğini nesnel olarak analiz faaliyetleridir. İzleme ve değerlendirme faaliyetleriyle stratejik plan amaç ve hedeflerinin nesnel ve ölçülebilir göstergelerle ilişkilendirilmesi sayesinde, Bölümümüz stratejik plan, amaç ve hedeflerine ulaşmak için Anabilim Dallarının bilgilendirilmesi, desteklenmesi ve gerektiğinde iyileştirici tedbir amaçlı kararlar alması sağlanmaktadır.

Raporda yer alan tüm başlıklar için Üniversitemizde yürütülen süreçlere bağlı olarak detaylı olarak anlatılmış, yapılan açıklamalar ve sunulan kanıtlar ışığında YÖKAK Dereceli Değerlendirme Anahtarı çerçevesinde bölümümüzün her alt ölçüt için olgunluk düzeyi belirlenmiştir.

BİRİM HAKKINDA BİLGİLER

1. İletişim Bilgileri

Matematik ve Fen Bilimleri Eğitimi Bölümü			
	Unvanı, Adı, Soyadı	Telefon	E-posta
Bölüm Başkanı	Prof. Dr. Musa SARI	312 202 1605	msari@gazi.edu.tr
Bölüm Başkan Yardımcıları	Doç. Dr. Halil TÜMAY	312 202 1641	tumay@gazi.edu.tr
	Doç. Dr. Önder ŞENSOY	312 202 1614	sensoy@gazi.edu.tr
Bölüm Kalite Ekibi Başkanı	Prof. Dr. Musa SARI	312 202 1605	msari@gazi.edu.tr
Birim Adresi: Gazi Eğitim Fakültesi / Matematik ve Fen Bilimleri Eğitimi Bölümü / Fizik Eğitimi Anabilim Dalı Bşk. Hersek Binası: Nu.: 204-B Beşevler/ANKARA			

2. Tarihsel Gelişimi

Bölümümüz ülkemiz ortaöğretimine; Biyoloji, Fizik, Kimya ve Matematik öğretmenleri yetiştirmek amacıyla, 1982 yılında Gazi Eğitim Fakültesi bünyesinde Matematik ve Fen Bilimleri Eğitimi Bölümü olarak kurulmuştur. Bölüm bünyesinde Biyoloji, Fizik, Kimya ve Matematik Eğitimi programları bulunmaktadır. 1998 yılında Eğitim Fakültelerinin yeniden yapılandırılması çerçevesinde Orta Öğretim

Fen ve Matematik Alanları Eğitimi Bölümü olarak adı değişmiş, 5 yıllık lisansla programıyla birleştirilmiş Tezsiz Yüksek Lisans Programı şeklinde eğitim-öğretim sürecini sürdürmüştür.

2014 yılında Bölümümüz bünyesindeki programlar 5 yıldan 4 yıla indirilmiştir. 2016 eğitim-öğretim yılından itibaren bölümün adı, Matematik ve Fen Bilimleri Eğitimi Bölümü olarak değiştirilmiş olup Biyoloji, Fizik, Kimya ve Matematik Öğretmenliği programlarına ek olarak Fen Bilgisi Öğretmenliği programı da bölümümüz bünyesine dahil olmuştur. Matematik Eğitimi Anabilim Dalı bünyesinde; İlköğretim Matematik Öğretmenliği ve Ortaöğretim Matematik Öğretmenliği olarak 2(iki) farklı program yürütülmektedir.

Bölümümüz Anabilim Dallarında 2021 yılında toplam 93 (46 Profesör, 19 Doçent, 2 Doktor Öğretim Üyesi, 3 Öğretim Görevlisi, 23 Araştırma Görevlisi) akademik personel ve 1216 öğrenci bulunmaktadır. Bölümümüz toplam 2046,97 m² araştırma alanına (araştırma laboratuvarları ve lisans laboratuvarları) sahiptir.

3. Misyonu, Vizyonu, Değerleri ve Hedefleri

Misyon

Evrensel değerlere bağlı olarak, ülkemizin gelişimine katkı sağlayacak, çağdaş, alanında uzman, eğitim ve öğretim alanındaki gelişmeleri yakından takip eden, milli ve manevi değerlere bağlı, sorgulayıcı ve çözümleyici, insani değerlere saygılı bireyler yetiştirmek, araştırma ve eğitim faaliyetleri ile topluma katkı sağlamak.

Vizyon

Eğitim sistemimizin değişim ve dönüşümüne rehberlik ederek, geleceğe yön veren nitelikli araştırma/egitim faaliyetleri ile ulusal ve küresel ölçekte yetkin öğretmenler yetiştiren bir bölüm olmak.

Amaç ve Hedefler

1. Eğitim-öğretim kalitesini artırmak, uluslararasılaşmayı ve akreditasyonu yaygınlaştırmak.
 - 1.1. Stratejik plan dönemi içerisinde, öğretim üyesi başına düşen öğrenci sayısı en az %15 azaltılarak öğrencilerin laboratuvar ve sosyal alan kullanımları ile güncel teknoloji kullanımlarının artırılması.
 - 1.2. Uluslararası öğrencilerin tercih ettiği bir bölüm haline gelmek.
 - 1.3. Uluslararası ölçekte öğretmen yetiştirme programlarını inceleyerek, yetkin öğretmenler yetiştirme yollarının araştırılması.
2. Araştırma Üniversitesi vizyonunu güçlendirecek nitelikli ve katma değeri yüksek araştırma-geliştirme çalışmaları yürütmek.
 - 2.1. Ülkemizin bilim stratejileriyle uyumlu ve uluslararası rekabete açık araştırma geliştirme çalışmaları için bölümümüz laboratuvarlarının fiziki ve teknolojik alt yapılarının güçlendirilmesine yönelik çalışmalar yapılması.
 - 2.2. Öğretim Elemanları tarafından gerçekleştirilen nitelikli ulusal, uluslararası ve kurumsal bilimsel araştırma projeleri, patent ve stratejik araştırma sayılarının en az %15 oranında artırılması.
 - 2.3. Uluslararası ve ulusal indeksli bilimsel yayın organlarında (kitap, dergi vb.) yer alan Gazi Üniversitesi adresli nitelikli yayın ve atıf sayılarının en az %20 oranında artırılması.
3. Sosyal sorumluluk bilincini ve hizmet kalitesini artırarak topluma katkı sağlamak.
 - 3.1. Farkındalık oluşturacak toplumsal etkinlik sayısının en az %15 oranında artırılması.
4. Ulusal ve uluslararası normlar çerçevesinde kurumsallaşmayı güçlendirmek.
 - 4.1. Mezun/öğrencilerin kurumsal aidiyet duygusunu güçlendirecek etkinlik sayısının en az %20 oranında artırılması (<https://gef-matematikfen.gazi.edu.tr/view/page/239982>).

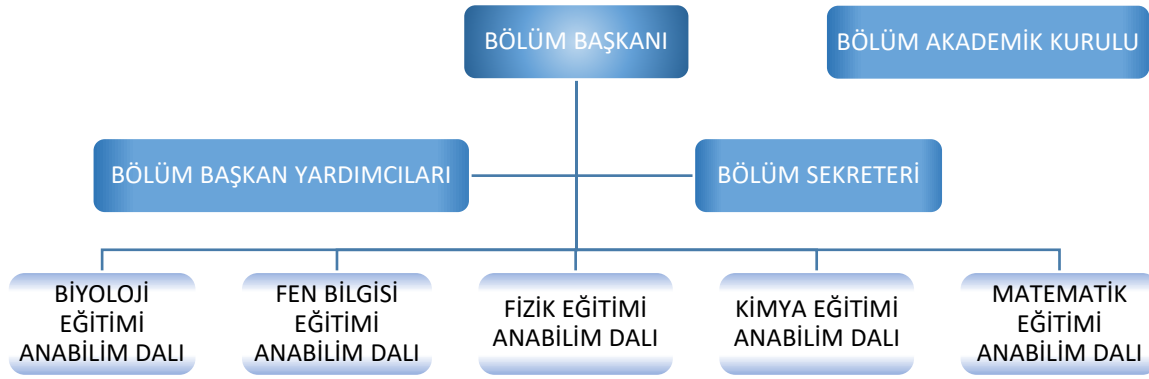
LİDERLİK, YÖNETİM ve KALİTE

A.1. Liderlik ve Kalite

A.1.1. Yönetim Modeli ve İdari Yapı

Bölümümüz Anabilim Dalları kurumsallaşmaya son derece önem veren, faaliyetlerin sürdürülmesinde kalite güvence sistemini ve kültürünü ön planda tutan yapı ve süreçlerini oluşturmuş, akademik ya da idari anlamda yapılan her iş ya da işleme ait yönetmelik ve yönergelerin olduğu, iş süreçlerinin ve tanımlarının ortaya konulduğu, iş yapma usul ve yöntemlerini “kültür” haline getirmiş bir yönetim modeline sahiptir (A.1.1.1). Anabilim dallarındaki süreç yönetiminde; 2547 sayılı Yükseköğretim Kanunu’nda öngörülen üniversite birimlerinin akademik yönden teşkilatlanması, işleyiş, görev, yetki ve sorumlulukları kullanılmaktadır (A.1.1.2). Bölümümüz Yönetim organizasyon şeması aşağıda sunulmuştur.

Bölüm Yönetim Organizasyon Şeması



Olgunluk Düzeyi: 5

Kanıtlar

A.1.1.1. [Matematik ve Fen Bilimleri Eğitimi Bölümü 2019-2023 Dönemi Stratejik Planı](#)

A.1.1.2. [Üniversitelerde Akademik Teşkilât Yönetmeliği](#)

A.1.2. Liderlik

Bölümümüz Anabilim Dalları kurumsallaşmaya son derece önem veren, faaliyetlerin sürdürülmesinde kalite güvence sistemini ve kültürünü ön planda tutan yapı ve süreçlerini oluşturmuş, akademik ya da idari anlamda yapılan her iş ya da işleme ait yönetmelik ve yönergelerin olduğu, iş süreçlerinin ve tanımlarının ortaya konulduğu, iş yapma usul ve yöntemlerini “kültür” haline getirmiş bir yönetim sistemine sahiptir. Bölümümüz Biyoloji Eğitimi Anabilim Dalı Öğretim Üyesi Prof. Dr. Aysel Çağlan GÜNAL ve Fizik Eğitimi Anabilim Dalı öğretim Üyesi Prof. Dr. Musa SARI, Üniversitemiz Kalite Komisyonu üyesidir (A.1.2.1). Komisyon üyelerimiz bölüm kalite kültürünün oluşturulmasında liderlik yapmaktadırlar. Bölüm Başkanlığımız ve Anabilim Dalı Başkanlıkları arasında etkin bir iletişim ağı bulunmaktadır. Bölüm başkanlığımıza Fakülte yönetimi tarafından EBYS ile gönderilen yazılar, başkanlığımızca anabilim dalı başkanlıklarımıza iletilmekte takip edilerek cevaplanmaktadır (A.1.2.2).

Olgunluk Düzeyi: 4

Kanıtlar

A.1.2.1. [Gazi Üniversitesi Kalite Komisyonu Üyeleri](#)

A.1.2.2. EBYS Bilgi Sistemi

A.1.3. Kurumsal Dönüşüm Kapasitesi

Bölümümüzün misyon, vizyon, amaç ve hedefleri belirlenerek internet sayfamızdan kamuoyu ile paylaşılmıştır (A.1.3.1). Bu kasamda programlarda yapılması gereken güncellemeler üniversitemiz yönerge ve yönetmeliklerine göre güncellenmekte ve dönüştürülmektedir. 2019-2023 Bölüm stratejik planında bulunan hedef ve performans göstergeleri belirli periyotlarla takip edilmektedir.

Olgunluk Düzeyi: 4

Kanıtlar

A.1.3.1. Matematik ve Fen Bilimleri Eğitimi Bölümü

A.1.4. İç Kalite Güvencesi Mekanizmaları

Bölümümüz Anabilim Dallarımızın, hem eğitim öğretim hem de araştırma alanındaki performansı her yıl düzenli olarak hazırlanan Bölüm İç Değerlendirme faaliyet raporları ile takip edilmektedir ve bu çalışmalarla ilgili olarak veriler toplanmaktadır. Ayrıca her eğitim-öğretim döneminin sonunda Öğrenci Bilgi Sisteminde hazırlanmış bulunan “Ders Başarı Sıralamaları” bir geri bildirim alma noktasında izlenmektedir. Üniversitemizde Lisans programlardan mezun olan öğrencileri takip edebilmek için üniversitemiz tarafından “Lisans Mezun Veri Tabanı” oluşturulmuş ve mezun olan öğrencilerin kayıtları tutulmaya başlanmıştır. Bu veriler ışığında, lisans programından mezun olan öğrencilerin hangi alanda topluma katkı sağladığı verilerine ulaşılabacaktır. Bölümümüzün stratejik plan kapsamında tanımlanmış misyon, vizyon, stratejik amaç ve hedefleri bulunmaktadır. Bölümümüz misyon ve vizyon için ortaya konmuş hedefler imkanlar doğrultusunda iyileştirilerek ve takip edilerek PUKÖ döngüsü kapatılmaya çalışılmaktadır. Bölümümüz Anabilim Dallarının kalite politikaları, üniversitemizin kalite komisyonu ve buna bağlı olarak çalışan Gazi Eğitim Fakültesi Kalite Koordinatörlüğünün belirlediği strateji ve politikalar çerçevesinde şekillenmektedir. Bu anlayış, kalite politikasının bütüncül bir yaklaşımla ele alınmasını sağlamaktadır.

Üniversitemiz Kalite Komisyonunun İstekleri doğrultusunda, Bölümümüz Anabilim Dalları bünyesinde, Kalite Güvencesi takımları oluşturulmuştur. Kalite takımlarının görev, yetki ve sorumluluk alanları, Rektörlük Kalite Komisyonu tarafından belirlenerek üniversitemiz Kalite Komisyonu Mevzuatları ile kayıt altına alınmıştır (A.1.4.1). Bundan sonraki iç değerlendirme raporlarının hazırlanması ve takip süreçlerinde Üniversitemiz Kalite Komisyonu Mevzuatları doğrultusunda Bölümümüz Kalite Ekibi oluşturulmuştur (A.1.4.2). Kalite ekibi her yıl Bölüm İç Değerlendirme Raporunu, Anabilim Dalları ile işbirliği içerisinde ve kanıtlara dayalı olarak hazırlamaktadır.

Olgunluk Düzeyi: 3

Kanıtlar

A.1.4.1. Kalite Ekibi Çalışma Usul ve Esasları

A.1.4.2. Gazi Eğitim Fakültesi Kalite Alt Çalışma Grupları

A.1.5. Kamuoyunu Bilgilendirme ve Hesap Verebilirlik

Bölümümüz Anabilim Dalları kendi internet sayfalarını aktif olarak kullanmaktadırlar. Öğrenciler internet sayfalarından ders bilgilerine, sınav ve ders programlarına, duyurulara ve anabilim dalında yapılan etkinlik duyurularına kolayca ulaşabilmektedirler (A.1.5.1, A.1.5.2, A.1.5.3, A.1.5.4). İnternet sayfalarında anabilim dalı öğretim üyelerinin özgeçmişleri ve görev aldıkları komisyonlar gösterilmektedir. Bazı

dersler için yönerge ve deney kılavuzları öğrencilerin erişimine açık olarak yayınlanmaktadır (A.1.5.5). Bölümümüz internet sayfasında her yıl hazırlanan BİDR raporu ve 2019-2023 Stratejik planı kamuoyu ile paylaşılmaktadır (A.1.1.1).

Olgunluk Düzeyi: 3

Kanıtlar:

A.1.5.1. [Kimya Eğitimi Anabilim Dalı](#)

A.1.5.2. [Fen Bilgisi Eğitimi Anabilim Dalı](#)

A.1.5.3. [Biyoloji Eğitimi Anabilim Dalı](#)

A.1.5.4. [Matematik Eğitimi Anabilim Dalı](#)

A.1.5.5. [Fizik Eğitimi Anabilim Dalı](#)

A.2. Misyon ve Stratejik Amaçlar

A.2.1. Misyon, Vizyon ve Politikalar

Bölümümüzün stratejik plan kapsamında tanımlanmış misyon, vizyon, stratejik amaç ve hedefleri bulunmaktadır (A.2.1.1A.2.1.1, A.2.1.2). Bölümümüz Anabilim Dalları faaliyetlerini; üniversitemizin eğitim ve öğretim, araştırma ve geliştirme, toplumsal katkı, yönetim sistemi ve uluslararasılaşma ve kalite güvencesi politikalarına göre yürütmektedirler (A.2.1.3).

Olgunluk Düzeyi: 3

Kanıtlar

A.2.1.1. [Bölümümüzün misyon ve vizyonu](#)

A.2.1.2. [Bölümümüzün stratejik amaç ve hedefleri](#)

A.2.1.3. [Üniversitemizin politikaları](#)

A.2.2. Stratejik Amaç ve Hedefler

Bölümümüz 2019-2023 dönemi stratejik planı üniversitemiz stratejik planına bağlı kalınarak ve paydaş görüşleri (Anabilim Dalı Başkanlıkları) alınarak hazırlanmış ve web sayfamızda iç ve dış paydaşların bilgisine sunulmuştur (A.1.1.1). Stratejik Planda; amaçlar, hedefler, alt hedefler, eylemler ve bunların zamanlaması belirtilmektedir

Olgunluk Düzeyi: 3

A.2.3. Performans Yönetimi

Bölümümüz Anabilim Dallarındaki akademik personele ait her türlü çalışma; Üniversitemiz tarafından kullanılan, AVESİS (A.2.3.1), BAPSİS (A.2.3.2), ATOSİS (A.2.3.3) yazılımları ile takip edilmekte ve Kurumsal Veri Yönetim Sistemi sayesinde sistematik olarak izlenerek kurumsal performans yönetiminde sürdürülebilir, izlenebilir bir kalite güvence sistemi tesis edilmektedir. Devam eden küresel salgın süreci nedeni ile programlarımızdaki derslerin %40'ı çevrim-içi olarak tamamlanmıştır. Bu süreçte GUZEM Öğrenme Yönetim Sistemi (A.2.3.4) uzaktan eğitim sürecinde katkı sağlamıştır.

Olgunluk Düzeyi: 4

Kanıtlar

A.2.3.1. [AVESİS Bilgi Sistemi](#)

A.2.3.2. [BAPSİS Bilgi Sistemi](#)

A.2.3.3. [ATOSİS Bilgi Sistemi](#)

A.2.3.4. [GUZEM Öğrenme Yönetim Sistemi](#)

A.3. Yönetim Sistemleri

A.3.1. Bilgi Yönetim Sistemi

Bölümümüz Akademik yönetim yapılanması “Üniversitelerde Akademik Teşkilât Yönetmeliği” kapsam ve tanımları doğrultusunda oluşturulmaktadır (A.1.1.2). 2547 sayılı Yükseköğretim Kanunu’nda öngörülen üniversite birimlerinin akademik yönden teşkilâtlanması, işleyiş, görev, yetki ve sorumluluklarıyla, ilgili alt birimlerin üst birimlerle olan ilişkilerini düzenlemektir.

Anabilim Dallarımızda; öğrenci bilgileri, ders notları, başarı bilgileri, ders kayıt işlemleri, değerlendirme anketleri gibi faaliyetleri takip ettiğimiz Öğrenci İşleri Bilgi Sistemi (OBS) (A.3.1.1), birimler arasındaki yazışmaları takip ettiğimiz Elektronik Belge Yönetim Sistemi (EBYS) (A.1.2.2), Puantaj bilgi sistemi, proje başvuru ve bilgilerinin takip edildiği BAPSİS (A.2.3.2), akademik personelin akademik çalışmalarının takip edildiği AVESİS (A.2.3.1), akademik teşvik başvurularının yapıldığı ve sonuçlandırıldığı ATOSİS (A.2.3.3), uzaktan eğitim sürecinin yürütüldüğü GUZEM (A.2.3.4) öğrenme yönetim sistemi gibi bilgi yönetim sistemleri kullanılmakta ve süreçler kontrol edilerek kayıt altına alınmaktadır.

Olgunluk Düzeyi: 4

Kanıtlar

A.3.1.1. [OBS Bilgi Sistemi](#)

A.3.2. İnsan Kaynakları Yönetimi

Bölümüne akademik personel alımlarında üniversitemizin Personel Daire Başkanlığınca tüm birimleri kapsayan insan kaynakları yönetimi uygulamaları kullanılmaktadır. Bölümümüz anabilim dalları için ilan edilen kadrolara başvuranların, aranan yetkinliğe sahip olduğunu gösteren kriterler alım sürecinde Personel Daire Başkanlığının internet sayfasında duyurular başlığı altında şeffaf bir şekilde ilan edilmektedir. Personel alımlarında, yükseltilme ve atamalarda adayların gerek bilimsel yayın ve akademik çalışmalarının niteliği gerekse Üniversitemiz Akademik Yükseltilme ve Atama Kriterlerini sağlama hususları göz önünde bulundurulmaktadır (A.3.2.1). Akademik personel alım ilanları kamuoyuna açık ve şeffaf bir şekilde yayınlanmaktadır (A.3.2.2).

Üniversitemiz tarafından Öğrenci, Akademik ve İdari Personel Memnuniyet Anketleri ile memnuniyet, şikayet ve önerileri belirlenmeye çalışılmaktadır ve sonuçlar değerlendirilerek iyileştirme çalışmaları yapılarak insan kaynakları yönetimi süreçleri ile ilgili PUKÖ döngüsü kapatılmaya çalışılmaktadır. Üniversitemiz bu bağlamda 2021 yılı Şubat ayında geliştirilen anketi tüm paydaşlara uygulamış, sonuçlar Kalite Komisyonu ve G.Ü. İstatistik Danışmanlık, Eğitim, Uygulama ve Araştırma Merkezi iş birliği ile analiz edilerek tüm birimlerin akademik personel ve yöneticileri ile paylaşılmıştır. Üniversitemiz öğrenci, akademik ve idari personelle ilgili anketler belirli periyotlarla (A.3.2.3) katılımcıların erişimine açılmaktadır.

Bölümümüz akademik personeli, uluslararası literatürde yer alarak Üniversitemizin adını duyuran yayın, atıf, kitap, kitap bölümü, editörlük, patent, endüstriyel tasarım ve projeyi teşvik amacıyla üniversitemizce her yıl verilen “Uluslararası Yayınları Teşvik Ödülleri”ne başvurumaktadırlar. Uluslararası Yayınları Teşvik Ödüllerine ilişkin tüm süreç, takvim ve yönerge üniversitemiz internet sayfasında yayımlanmaktadır (A.3.2.4).

Olgunluk Düzeyi: 4

Kanıtlar

A.3.2.1. [Gazi Üniversitesi Akademik Yükseltme ve Atanma Kriterleri Yönergesi](#)

A.3.2.2. [Üniversitemizin 25.12.2021 tarihli Öğretim Üyesi alımı ilanı](#)

A.3.2.3. [Gazi Üniversitesi Öğrenci, Akademik ve İdari Personel Memnuniyet Anketleri](#)

A.3.2.4. [Gazi Üniversitesi Ödül Yönergesi](#)

A.3.3. Finansal Yönetim

Bölümümüz Anabilim Dallarımızın kullanımına yönelik direkt olarak mali kaynaklar bulunmamaktadır. Mali Kaynaklar; Merkezi Yönetim Bütçe Kanunu'nun Resmî Gazetede (A.3.3.1) yayımlanmasına müteakip, birimlerin ihtiyaçları, öğrenci ve personel durumu, önceki yılın bütçesi ve harcamaları dikkate alınarak Fakültemize tahsis edilen ödenekler dâhilinde belirlenmektedir. Bölümümüz Anabilim Dallarının ihtiyaçları belirli periyotlarla belirlenerek Dekanlık makamına sunulmakta ve üniversitemiz iç kaynakları ile gerekli ihtiyaçlar sağlanmaktadır.

Bölümümüzde taşınır kaynakların yönetimi, 10/12/2003 tarihli ve 5018 sayılı Mali Yönetimi ve Kontrol Kanununun (A.3.3.2) 44'üncü maddesine dayanılarak hazırlanan Taşınır Mal Yönetmeliğine uygun yapılmaktadır.

Olgunluk Düzeyi: 2

Kanıtlar

A.3.3.1. [2021 Yılı Merkezi Yönetim Bütçe Kanunu](#)

A.3.3.2. [5018 sayılı Mali Yönetimi ve Kontrol Kanunu](#)

A.3.4. Süreç Yönetimi

Üniversitemizin 08.01.2020 tarihinde yürürlüğe giren E.3689 sayılı akademik kurul ve komisyonların çalışmalarına yön verecek olan “Strateji Geliştirme Kurulu Çalışma Usul ve Esasları”, “Kalite Komisyonu Çalışma Usul ve Esasları”, “Risk İzleme ve Yönlendirme Komisyonu Çalışma Usul ve Esasları”, “İç Kontrol Koordinasyon Grubu Çalışma Usul ve Esasları” ile “İç Kontrol İzleme ve Yönlendirme Kurulu Çalışma Usul ve Esasları”na (A.3.4.1) bağlı olarak Fakültemiz ve Bölüm/Anabilim Dallarımız kendi alt çalışma gruplarını oluşturmuş ve kalite yönetim süreçlerine dâhil etmiştir (A.3.4.2). Kurul ve alt çalışma grupları faaliyetlerini belirledikleri çalışma takvimleri doğrultusunda yürütmektedir. Bölüm, Anabilim Dallarımız ve Dekanlık makamı arasındaki yazışmalar “Gazi Üniversitesi Yazışma Usul ve Esasları ile Yetki Devri ve İmza Yetkileri Yönergesi”ne göre yapılmaktadır. (A.3.4.3).

Olgunluk Düzeyi: 3

Kanıtlar

A.3.4.1. [Gazi Üniversitesi Kurul ve Komisyonların Çalışma Usul ve Esasları](#)

[A.3.4.2. Gazi Eğitim Fakültesi Kurullar-Çalışma Grupları-Ekipler-Koordinatörlükler](#)

[A.3.4.3. Gazi Üniversitesi Yazışma Usul ve Esasları ile Yetki Devri ve İmza Yetkileri Yönergesi](#)

A.4. Paydaş Katılımı

A.4.1. İç ve Dış Paydaş Katılımı

Fakülte-okul işbirliği kapsamında, Bölümümüz Anabilim Dalları lisans programlarında yer alan Öğretmenlik Uygulaması 1 ve 2 derslerine ilişkin faaliyetler yapılan resmi yazışmalarda alınan kararlara bağlı olarak Ankara İl Millî Eğitim Müdürlüğüne bağlı okullarla birlikte yürütülmektedir. Bu doğrultuda, Öğretmen Yetiştirme Genel Müdürlüğü'nün hazırladığı Öğretmenlik Mesleği Genel Yeterlilikler (A.4.1.1) çerçevesinde belirlenmiş Lisans Programı Yeterliliklerine (A.4.1.2) göre yetişen öğretmen adaylarımız için uygulama okulu ve öğretmeni seçimi sonrasında Fakülte-Okul İşbirliği kapsamında sorumlu öğretim elemanları ile okul yönetimi ve uygulama öğretmenleri arasında sürekli iletişim sağlanarak süreçlerin sağlıklı yürütülmesi noktasında dış paydaş görüş ve değerlendirmeleri alınmaktadır (EK-1. Dış Paydaş Görüşme Örneği).

Fakülte-Okul İş Birliği kapsamında Okul Deneyimi ve Öğretmenlik Uygulaması derslerinin etkili ve verimli bir şekilde yürütülebilmesi amacıyla Dekanlığımız tarafından çevrim içi bir toplantı gerçekleştirilmiştir. Toplantıya Fakülte yönetimimiz, Dekanlığımız Eğitim ve Öğretim Koordinatörü, Akreditasyon Koordinatörü ve Anabilim Dallarında Okul Deneyimi ve Öğretmenlik Uygulaması derslerini yürüten iç paydaşlarımız olan öğretim elemanları ile süreçlerin yönetimi hakkında görüş alışverişi yapılmış, iyi örnekler üzerinde durulmuştur (A.4.1.3).

Aynı zamanda Bölümümüz Anabilim Dallarında görev yapan öğretim elemanları, kendi çalışma alanları ile ilgili olarak dış paydaşlarla birlikte (MEB, TÜBA, Farklı Üniversiteler, vb.) ulusal ve uluslararası çapta seminerlere ve kongrelere katılım sağlayarak ulusal ve uluslararası düzeyde birçok araştırmacıyla bir araya gelip bilgi paylaşımında bulunmakta ve ülkemiz Matematik ve Fen eğitimine katkı sağlamak amacıyla görüş ve öneriler ortaya koymaktadırlar. Öğretim elemanlarımızın bu kapsamda 2021 yılında yapmış oldukları akademik faaliyetler EK-2. Anabilim Dallarımız Öğretim Elemanlarının 2021 Yılı Akademik Faaliyetleri' de sunulmuştur.

Olgunluk Düzeyi: 3

Kanıtlar

[A.4.1.1. Öğretmen Yetiştirme Genel Müdürlüğü Öğretmenlik Mesleği Genel Yeterlilikleri](#)

[A.4.1.2. Gazi Üniversitesi Lisans Programı Yeterlilikleri](#)

EK-1. Dış Paydaş Görüşme Örneği

[A.4.1.3. Gazi Eğitim Fakültesi, “Okul Deneyimi ve Öğretmenlik Uygulaması Derslerinin Etkili ve Verimli Yürütülebilmesi Toplantısı”](#)

EK-2. Anabilim Dallarımız Öğretim Elemanlarının 2021 Yılı Akademik Faaliyetleri

A.4.2. Öğrenci Geri Bildirimleri

Kalite Komisyonu tarafından geliştirilen Öğrenci Memnuniyet Anketi öğrencilerin Üniversitemizde verilen hizmetlerden memnuniyetlerini değerlendirmeye yönelik olarak 2021 yılı Şubat ayında geliştirilen anket öğrencilere uygulanmış (A.3.2.3), sonuçlar Kalite Komisyonu ve G.Ü. İstatistik Danışmanlık, Eğitim, Uygulama ve Araştırma Merkezi iş birliği ile analiz edilerek tüm birimlerin akademik personel ve yöneticileri ile paylaşılmıştır.

Öğrencilerimizin sistemin alt yapısı ve teknik işleyişine ilişkin sorun ve problemlerini içeren geri bildirimlerine en kısa sürede cevap vermek amacıyla Fakültemiz Öğrenci İstek, Şikâyet ve Öneri Formu (A.4.2.1) hazırlanarak öğrencilerin erişimine açılmıştır. Öğrenciler istek, şikâyet ve önerilerini bu form ile Dekanlık yönetimine iletmektedirler. Aynı zamanda Hersek Binası girişine İstek ve Öneri kutusu konulmuş ve öğrenciler istek, şikâyet ve önerilerini yazarak bu kutuya atmaktadırlar. İstek ve öneriler Dekanlık makamınca değerlendirilerek Bölümümüz Anabilim Dallarına ait olanlar; Bölüm/Anabilim Dalı Başkanlıkları ile paylaşarak anında çözüme ulaştırılmaktadır.

Öğrencilerimiz her ders hakkında dönem sonunda OBS Bilgi Sistemi (A.3.1.1) üzerinde ders değerlendirme anketlerini doldurarak lisans dersleri hakkında dönütler vermekte; dersi veren öğretim elemanları bu değerlendirmeler çerçevesinde eğitim öğretim süreçlerini güncelleyerek PUKÖ çevrimini kapatmaktadırlar.

Olgunluk Düzeyi: 3

Kanıtlar

A.4.2.1. [Gazi Eğitim Fakültesi Öğrenci İstek, Şikâyet ve Öneri Formu](#)

A.4.3. Mezun İlişkileri Yönetimi

Bölümümüz Anabilim Dallarından mezun olan öğrencilerimiz Proliz Öğrenci İşleri Bilgi Sistemine entegre mezun bilgi sisteminden 2000 yılı ve sonrası mezunlara ilişkin kayıtlar otomatik olarak çekilecek bir sistem üniversitemiz tarafından oluşturulmuştur.

ÖBS bilgi sisteminde kayıtlı olan öğrenciler mezun olduktan sonra Mezun Bilgi Sistemine mezun olan öğrencinin kaydolması ile eklenmektedir. Öğrencilerimiz mezun olduktan sonra <https://obs.gazi.edu.tr/oibs/kariyer/login.aspx> adresindeki Mezun Bilgi Sistemine (A.4.3.1) girerek kaydolabilmektedir. Bu başvuru sırasında sistem ÖBS bilgi sistemi ile bağlantı kurarak öğrencinin mezun kayıtları içerisindeki bilgilerini kontrol etmekte ve bilgisi onaylanan öğrencileri sisteme mezun olarak kaydetmektedir.

Mezunlarımızla doğrudan iletişim kurabilmek amacıyla yapılan bu çalışmaya ek olarak işverenlerin mezunlarımızla ilgili memnuniyetlerini değerlendirmek amacıyla İşveren Görüş Anketi 2021 yılında ilk kez uygulanmıştır. Bu anketler elektronik ortamda ve optik formlarla uygulanmıştır. Bu anketler MEB'e bağlı resmi ve özel okullarda uygulanmıştır. (A.4.3.2). Sonuçlar Kalite Komisyonu ve G.Ü. İstatistik Danışmanlık, Eğitim, Uygulama ve Araştırma Merkezi iş birliği ile analiz edilmektedir. Analiz çalışmalarının 2022 yılı içerisinde tamamlanması planlanmaktadır.

Olgunluk Düzeyi: 3

Kanıtlar

A.4.3.1. [Mezun Bilgi Sistemi](#)

A.4.3.2. [Gazi Üniversitesi Kalite Komisyonu İşveren Görüş Anketi](#)

A.5. Uluslararasılaşma

A.5.1. Uluslararasılaşma Süreçlerinin Yönetimi

Bölümümüz Anabilim Dallarına çeşitli ülkelerden eğitim amacıyla öğrenciler gelmektedir ve uluslararasılaşma sürecine katkıda bulunmaktadır. Bölümümüz Anabilim Dallarında Yabancı uyruklu öğrenci sayısının toplam öğrenci sayısına oranı 2020 yılında 0,023 iken 2021 yılında 0,040 olarak

gerçekleşmiş ve artış oranı %74 olmuştur. Bu artışın Bölümümüz 2019-2023 Strateji Planında 2021 yılı için hedeflenen 0,025 oranının üzerine çıktığı görülmektedir (A.1.1.1).

Üniversitemizin uluslararası düzeyde saygın ve öncü bir üniversite olma vizyonu doğrultusunda, kaynakların yönetimi, ölçme ve izleme yoluyla sürekli iyileştirme sisteminin yapılandırılması ve uluslararasılaşma süreçlerini yazılı olarak düzenlemeye yönelik, “Gazi Üniversitesi Uluslararasılaşma Politikası” Senatonun 27 Şubat 2020 tarihli toplantısında kabul edilerek kamuoyu ile paylaşılmıştır (A.5.1.1). Bölümümüz Anabilim Dalları Üniversitemizin uluslararasılaşma politikalarına bağlı olarak hareket etmektedir.

Olgunluk Düzeyi: 2

Kanıtlar

A.5.1.1. Gazi Üniversitesi Uluslararasılaşma Politikası

A.5.2. Uluslararasılaşma Kaynakları

Uluslararası işbirlikli projeler ile Bölümümüz öğretim üyeleri farklı ülkelerdeki paydaşlarla proje ve makale çalışmaları yaparak uluslararasılaşmaya katkı sağlamaktadırlar. Bölümümüzün uluslararasılaşma faaliyetlerini sürdürebilmesi için uygun nitelik ve nicelikte fiziki, teknik altyapı yeterli olmakla birlikte, bu alanda kullanacağı herhangi bir mali kaynağı bulunmamaktadır. ERASMUS+ ve H2020 projeleri uluslararasılaşma stratejisini geliştirme ve yaygınlaştırma amacına yönelik projeler yürüten öğretim üyelerimiz bu ikili projeleri AB tarafından sağlanan kaynaklarla yürütmektedirler (EK-2. Anabilim Dallarımız Öğretim Elemanlarının 2021 Yılı Akademik Faaliyetleri).

Olgunluk Düzeyi: 2

A.5.3. Uluslararasılaşma Performansı

Bölümümüz uluslararasılaşma performansı 2019-2023 Dönemi Bölüm Stratejik Planında yer alan; “Eğitim-öğretim kalitesini artırmak, uluslararasılaşmayı ve akreditasyonu yaygınlaştırmak” amacı doğrultusunda belirlenen hedefler ve performans göstergeleri Bölümümüz kalite komisyonu tarafından izlenmektedir. Bu bağlamda, Bölümümüz Anabilim Dallarında Yabancı uyruklu öğrenci sayısının toplam öğrenci sayısına oranı 2020 yılında 0,023 iken 2021 yılında 0,040 olarak gerçekleşmiş ve artış oranı %74 olmuştur. Bu artışın Bölümümüz 2019-2023 Strateji Planında 2021 yılı için hedeflenen 0,025 oranının üzerine çıktığı görülmektedir (A.1.1.1).

Olgunluk Düzeyi: 2

EĞİTİM VE ÖĞRETİM

B.1. Program Tasarımı, Değerlendirmesi ve Güncellenmesi

B.1.1. Programların Tasarımı ve Onayı

Bölümümüz Anabilim Dallarında, 2018-2019 Eğitim-öğretim yılında YÖK tarafından belirlenmiş olan dersler, ders içerikleri, ölçütleri doğrultusunda kabul edilen programlar 2020-2021 Eğitim ve Öğretim yılına kadar uygulanmıştır. 18 Ağustos 2020 tarihinde YÖK'ün aldığı yetki devri kararı ile program yapma yetkisini Fakültelelere bırakmıştır (B.1.1.1). Bu kapsamda Fakültemiz ve Bölümümüz Anabilim Dalları program geliştirme süreçlerini tamamlamış ve güncellenen programlar Senato'da kabul edilerek 2021-2022 eğitim ve öğretim yılından itibaren uygulanmaya başlanmıştır (B.1.1.2). Program güncelleme sürecinde Anabilim Dalları; iç ve dış paydaşların katılımını sağlamak amacıyla ilgili alanda çalışan akademisyenler, öğretmenler ve öğrencilerin görüşlerine başvurmuştur. Almış olduğu dönütleri program güncelleme sürecinde kullanmışlardır (B.1.1.3).

Programdaki genel meslek dersleri, fakülte yönetim kurulunun kararıyla ortak dersler kapsamına alınmıştır. Bu dersleri yürütecek öğretim elemanı Eğitim Bilimleri Bölümü tarafından belirlenmektedir ve 2021 itibarıyla tüm fakültede yer alan programlardaki öğrenciler tarafından havuzdan seçilmektedir. Ayrıca 2021 itibarıyla uygulanan programda yer alan genel kültür seçmeli dersler (GKS) ve eğitim bilimleri seçmeli dersleri (EBS), fakülte ortak dersler kapsamında havuz usulü ile verilmektedir. EBS derslerini yürütecek öğretim elemanları Eğitim Bilimleri Bölümü tarafından belirlenmektedir. GKS dersleri ise farklı programlardan öğretim elemanlarınca açılmakta ve Gazi Eğitim Fakültesi Dekanlığı bünyesindeki Eğitim ve Öğretim Koordinatörlüğü tarafından koordine edilmektedir. Ayrıca fakültemizde hemen hemen tüm programlarda ortak ve zorunlu olan YÖK 5(i) dersleri de Eğitim-Öğretim Koordinatörlüğü tarafından koordine edilmektedir. Diğer zorunlu ve seçmeli dersler Bölümümüz Anabilim Dalları öğretim elemanlarınca yürütülmektedir.

Tüm programların amaçları, çıktıları ve bunların TYYÇ uyumu tanımlanmış, ilan edilmiştir ve eğitim-öğretimle ilgili uygulamalarla ilişkilendirilmiştir. Bölümümüz Anabilim Dalı programlarında ölçme ve değerlendirmeler Üniversitemiz Eğitim Öğretim Sınav Yönetmeliği kapsamında yapılmaktadır (B.1.1.4). Anabilim dalı programlarında eğitim gören, öğrencilerin öğrenim süresince programların amaç ve öğrenme çıktılarına Bilgi Paketlerinden ulaşmaktadır (B.1.1.5)

Olgunluk Düzeyi: 3

Kanıtlar

B.1.1.1. [YÖK'ün Eğitim Fakültelerine yetki devri kararı](#)

B.1.1.2. [Güncellenen lisans programların uygulanmasına ilişkin senato kararı](#)

B.1.1.3. Program güncelleme sürecinde paydaş görüşleri alma formları (<https://forms.gle/LB1kFQvRuK2rfMtc8>; <https://forms.gle/QVh5GQA8KMMsidCB6>).

B.1.1.4. [Üniversitemiz Eğitim Öğretim Sınav Yönetmeliği](#)

B.1.1.5. [Bölümümüz Anabilim Dallarına ait bilgi paketi](#)

B.1.2. Programın Ders Dağılım Dengesi

2021-2022 Eğitim ve Öğretim Yılında uygulanmaya başlanan Bölümümüz Anabilim Dalları programları YÖK'ün belirlediği ders dağılım oranları (Alan Eğitimi Dersleri (AE) %45-50; Öğretmenlik Meslek Bilgisi Dersleri (MB) %30-35 ve Genel Kültür Dersleri (GK) %15-20) dikkate alınarak yapılmıştır. Programlarımız, **Türkiye Yeterlikler Çerçevesi** ile Millî Eğitim Bakanlığı tarafından belirlenen

Öğretmenlik Mesleği Yeterlikleri dikkate alınarak “**Alan Eğitimi Dersleri, Öğretmenlik Meslek Bilgisi Dersleri ve Genel Kültür Dersleri**” şeklinde gruplandırılarak güncellenmiş (B.1.1.1) ve Bilgi Paketi (B.1.1.5) ve Program Anabilim Dalı web sayfalarından (A.1.5.1, A.1.5.2, A.1.5.3, A.1.5.4, A.1.5.5) kamuoyuna duyurulmuştur.

Yapılan güncellemede, programdaki genel meslek dersleri, fakülte yönetim kurulunun kararıyla ortak dersler kapsamına alınmıştır. Bu dersleri yürütecek öğretim elemanı Eğitim Bilimleri Bölümü tarafından belirlenmektedir ve 2021 itibarıyla tüm fakültede yer alan programlardaki öğrenciler tarafından havuzdan seçilmektedir. Ayrıca 2021 itibarıyla uygulanan programda yer alan genel kültür seçmeli dersler (GKS) ve eğitim bilimleri seçmeli dersleri (EBS), fakülte ortak dersler kapsamında havuz usulü ile verilmektedir. EBS derslerini yürütecek öğretim elemanları Eğitim Bilimleri Bölümü tarafından belirlenmektedir. GKS dersleri ise farklı programlardan öğretim elemanlarınca açılmakta ve Gazi Eğitim Fakültesi Dekanlığı bünyesindeki Eğitim ve Öğretim Koordinatörlüğü tarafından koordine edilmektedir. Ayrıca fakültemizde hemen hemen tüm programlarda ortak ve zorunlu olan YÖK 5(i) dersleri de Eğitim-Öğretim Koordinatörlüğü tarafından koordine edilmektedir. Diğer zorunlu ve seçmeli dersler Bölümümüz Anabilim Daları öğretim elemanlarınca yürütülmektedir.

Olgunluk Düzeyi: 3

B.1.3. Ders Kazanımlarının Program Çıktılarıyla Uyumu

Tüm programların amaçları, çıktıları ve bunların TYYYÇ uyumu tanımlanmış, program çıktıları ile ders kazanımları eşleştirilmiş, eğitim ve öğretim uygulamalarıyla ilişkilendirilmiş ve Üniversitemiz Bilgi Paketinden (B.1.1.5) kamuoyu ile paylaşılmıştır. Bölümümüz Anabilim Dalı programlarında ders öğrenme kazanımlarının nasıl gerçekleştiği sınavlar, ödevler, portfolyo, proje vb. gibi ölçme ve değerlendirme araçlarıyla yapılmaktadır. Bu süreç Üniversitemiz Eğitim Öğretim Sınav Yönetmeliği kapsamında yapılmaktadır (B.1.1.4).

Olgunluk Düzeyi: 4

B.1.4. Öğrenci İş Yüküne Dayalı Ders Tasarımı

Ders bilgi paketleri oluşturulurken bir derste öğrencilerin yapacakları ders içi ve dışı çalışmalar belirlenerek öğrencilerin ders faaliyetleri için ayırdıkları zamana göre AKTS kredileri belirlenmiştir. İş yüküne dayalı ders tasarımında 1 AKTS 25 saat olarak belirlenmiştir. Bu süreçte öğrencilerin görüşleri ve değerlendirmeleri, öğretim elemanı görüşü, ders ve program toplantıları dikkate alınmıştır. Bir dersin iş yüküne dayalı tasarımı için iş yükü temelli kredi belirlenirken Program Yeterlilikleri, Ders Öğrenme Çıktıları, Ders Öğretim Yaklaşım, Yöntem ve Teknikleri, Öğrenme Çıktılarını Ölçme ve Değerlendirme, Öğrencinin Ders İçi ve Dışı Dersle İlgili Ayıracağı Zamanlar, İş Yükünü Hesaplama (Toplam bir derse öğrencinin ayıracağı saat/belirlenen 1 AKTS Değeri saati) gibi adımlar izlenmektedir (B.1.4.1, B.1.4.2).

Olgunluk Düzeyi: 3

Kanıtlar

B.1.4.1. İş yükü formu

B.1.4.2. Örnek AKTS iş yükü formları

B.1.5. Programların İzlenmesi ve Güncellenmesi

Bölümümüz Anabilim Dalarında, 2018-2019 Eğitim-öğretim yılında YÖK tarafından belirlenmiş olan dersler, ders içerikleri, ölçütleri doğrultusunda kabul edilen programlar 2020-2021 Eğitim ve Öğretim

yılına kadar uygulanmıştır. 18 Ağustos 2020 tarihinde YÖK'ün aldığı yetki devri kararı ile program yapma yetkisini Fakültelelere bırakmıştır (B.1.1.1). Programlarda müfredat güncelleme çalışmaları kapsamında Fakültemiz Eğitim-Öğretim Komisyonu Dekan yürütücülüğünde 26.08.2020 tarihinde yapılan ilk toplantı ve devamında yapılan toplantılarla sürdürülmüştür (B.1.5.1). Çalışmalar sonucunda Fakültemiz ve Bölümümüz Anabilim Dalları program geliştirme süreçlerini tamamlamış ve güncellenen programlar Senato'da kabul edilerek 2021-2022 eğitim ve öğretim yılından itibaren uygulanmaya başlanmıştır (B.1.1.2). Bu süreçte Üniversitemiz Program Açma/Kapatma, Müfredat Oluşturma ve Güncelleme Yönergesi takip edilmiştir (B.1.5.2).

Fakültemiz Programlarının akreditasyon çalışmaları kapsamında Bölümümüz Anabilim Dallarından Fizik Eğitimi Anabilim Dalı akreditasyon sürecini (raporlama ve 13-17 Aralık 2021saha ziyaretleri) tamamlamış ve Öğretmenlik Eğitim Programları Değerlendirme ve Akreditasyon Derneği (EPDAD) ön değerlendirme raporu programa iletilmiştir (EK-3. EPDAD Ziyaret Raporu). Program, ön değerlendirme raporu önerileri doğrultusunda gerekli düzeltmeleri yaparak tekrardan EPDAD'a göndermiştir. Değerlendirme sonucu beklenmektedir. Fakültemiz tarafından yapılan planlama dâhilinde 2022 yılında Kimya Eğitimi Anabilim Dalı, 2023 yılında Biyoloji Eğitimi ve Fen Bilgisi Eğitimi Anabilim Dalları, 2024 yılında ise Matematik Eğitimi Anabilim Dalımızın akreditasyon süreçlerinin tamamlanması hedeflenmektedir.

Olgunluk Düzeyi: 4

Kanıtlar

B.1.5.1. [Gazi Eğitim Fakültesi müfredat güncelleme çalışmaları](#)

B.1.5.2. [Gazi Üniversitesi Program Açma/Kapatma, Müfredat Oluşturma ve Güncelleme Yönergesi](#)

EK-3. EPDAD Ziyaret Raporu

B.1.6. Eğitim ve Öğretim Süreçlerinin Yönetimi

Bölümümüz Anabilim Dallarında eğitim öğretimle ilgili süreçler Üniversitemiz tarafından oluşturulan yöntem, sistem ve yönergeler takip edilerek yönetilmektedir. Bunlar:

- Üniversitemiz Program Açma/Kapatma, Müfredat Oluşturma ve Güncelleme Yönergesi (B.1.5.2),
- Üniversitemiz Eğitim Öğretim Sınav Yönetmeliği (B.1.1.4),
- Öğrenci İşleri Bilgi Sistemi (OBS) (A.3.1.1),
- Bilgi Paketi (B.1.1.5),
- GUZEM Öğrenme Yönetim Sistemi (A.2.3.4)

Olgunluk Düzeyi: 4

B.2. Programların Yürütülmesi (Öğrenci Merkezli Öğrenme Öğretme ve Değerlendirme)

B.2.1. Öğretim Yöntem ve Teknikleri

Bölümümüz Anabilim Dalı programlarında ödev, araştırma projeleri, laboratuvar uygulamaları gibi öğrencilerin öğrenme süreçlerine aktif katılımını sağlayan yöntemlerin kullanılmasına önem verilmektedir. Programlardaki derslerimiz Üniversitemiz Program Açma/Kapatma, Müfredat Oluşturma ve Güncelleme Yönergesine (B.1.5.2) göre tanımlanmış olup ders kredisi, her bir ders öğrenme çıktılarını sağlayacak teorik ders, seminer, uygulama, laboratuvar çalışması, araştırma gezisi, ödev, bireysel çalışma, mesleki beceri ders uygulamaları, probleme dayalı öğretim, iletişim becerileri, sınava hazırlanma, kütüphane çalışmaları, proje gibi etkinliklerden oluşmaktadır. Her programın eğitim-öğretim yöntemleri

Gazi Üniversitesi Bilgi Paketi sayfasında açıklanmış ve yayınlanmıştır (B.1.1.5). Programların Ders Tanımlama Formlarında “Öğretim Faaliyetleri” ve “Dersin İş Yükü” başlıkları altında ilgili dersin sunumunda hangi yöntemlerin uygulanacağı her bir ders için belirlenmiş durumdadır (B.1.4.2).

YÖK’ün almış olduğu kararla, 2021-2022 eğitim ve öğretim yılında derslerin en fazla %40’ı uzaktan öğretim yoluyla verilmektedir (B.2.1.1). Bu kapsamda Anabilim Dallarımız hangi derslerin uzaktan eğitimle verileceğini belirlemiş ve GUZEM koordinatörlüğünde sürdürmüştür (A.2.3.4). Üniversitemizin almış olduğu senato kararı ile uzaktan yapılan derslerin sınavları yüz-yüze olarak planlanmıştır (B.2.1.2).

Olgunluk Düzeyi: 3

Kanıtlar

B.2.1.1. [Yükseköğretim Kurumlarında Uzaktan Öğretime İlişkin Usul ve Esaslar](#)

B.2.1.2. [Üniversitemizin 02.09.2021 tarihli Senato kararı](#)

B.2.2. Ölçme ve değerlendirme

Bölümümüz Anabilim Dalı programlarında ölçme ve değerlendirmeler Üniversitemiz Eğitim Öğretim Sınav Yönetmeliği kapsamında yapılmaktadır (B.1.1.4). Bu kapsamda teorik sınavlar, seminerler, ödevler gibi sonuç odaklı geleneksel yöntemlerin yanı sıra projeler, portfolyolar, laboratuvar uygulamaları gibi süreç odaklı tamamlayıcı ölçme ve değerlendirme araçları ile öğrenci merkezli olarak yapılmaktadır.

Olgunluk Düzeyi: 3

B.2.3. Öğrenci Kabulü, Önceki Öğrenmenin Tanınması ve Kredilendirilmesi

Öğrenci kontenjanlarını belirlemek üzere Fakültemizden Bölümümüze iletilen öğrenci kontenjan talepleri Anabilim Dallarımız Akademik Kurullarında karara bağlanarak Fakültemize gönderilmektedir. Fakülte Kurulu kararı ile talep edilen kontenjanlar EDİKK’e iletilmektedir. EDİKK koordinatörlüğünde Eğitim Komisyonundan geçen talepler, Senato onayı alındıktan sonra YÖK’e gönderilmektedir (B.2.3.1). Kontenjanlarla ilgili nihai karar YÖK tarafından verilmektedir. Öğrencilerin akademik başarılarına ilişkin veriler Öğrenci Bilgi Sistemi (ÖBS) üzerinden akademik danışmanları tarafından takip edilebilmektedir (A.3.1.1). Bölümümüz Anabilim Dallarında Öğrenci Kabulü, Önceki Öğrenmenin Tanınması ve Kredilendirilmesi süreçleri; Gazi Üniversitesinde öğrenci kabulüne ilişkin hususlar, Gazi Üniversitesi Önlisans ve Lisans Eğitim Öğretim ve Sınav Yönetmeliği (B.1.1.4), Gazi Üniversitesi Özel ve Misafir Öğrenci Yönergesi (B.2.3.2), Gazi Üniversitesi Yurt Dışından Öğrenci Kabulü Yönergesi (B.2.3.3), Gazi Üniversitesi Yatay Geçiş Yönergesi (B.2.3.4), Önlisans ve Lisans Kredi Transferi ve İntibak İşlemleri Yönergesi (B.2.3.5). Gazi Üniversitesi Önceden Kazanılmış Yeterliliklerin Tanınması Yönergesi (B.2.3.6) takip edilerek yapılmaktadır.

Olgunluk Düzeyi: 3

Kanıtlar

B.2.3.1. [Öğrenci Kontenjan Belirleme Süreç Şeması](#)

B.2.3.2. [Özel ve Misafir Öğrenci Yönergesi.](#)

B.2.3.3. [Yurtdışından Öğrenci Kabul Yönergesi](#)

B.2.3.4. [Gazi Üniversitesi Yatay Geçiş Yönergesi](#)

B.2.3.5. [Önlisans ve Lisans Kredi Transferi ve İntibak İşlemleri Yönergesi](#)

B.2.3.6. [Gazi Üniversitesi Önceden Kazanılmış Yeterliliklerin Tanınması Yönergesi](#)

B.2.4. Yeterliliklerin Sertifikalandırılması ve Diploma

Bölümümüz programlarında; diploma, derece ve diğer yeterliliklerin tanınması ve sertifikalandırılmasına ilişkin kriterler ve süreçler Gazi Üniversitesi Diploma, Diploma Eki ve Diğer Belgelerin Düzenlenmesine İlişkin Yönerge (B.2.4.1) takip edilerek Öğrenci İşleri Daire Başkanlığı (ÖİDB) tarafından yapılmaktadır. Bu yönerge Öğrenci İşleri Daire Başkanlığı (ÖİDB) internet sayfasından kamuoyu ile paylaşılmıştır.

Olgunluk Düzeyi: 3

Kanıtlar

B.2.4.1. [Gazi Üniversitesi Diploma, Diploma Eki ve Diğer Belgelerin Düzenlenmesine İlişkin Yönerge](#)

B.3. Öğrenme Kaynakları ve Akademik Destek Hizmetleri

B.3.1. Öğrenme Ortam ve Kaynakları

Üniversitemizin öğrencilerine sunduğu öğrenme kaynakları arasında kütüphane hizmetleri 7 gün 24 saat ulaşılabilir niteliktedir. Kütüphane bünyesinde öğrenci ve öğretim elemanlarının ihtiyaçlarını karşılayacak düzeyde etkin ve yeterli elektronik veri tabanları da bulunmaktadır.

Üniversitemizde sınıf, laboratuvar, kütüphane, ders kitapları, çevrimiçi kitaplar/belgeler/videolar vb. kaynaklar uygun nitelikte ve niceliktedir. Bölümümüz öğrencileri bu kaynakları etkin bir şekilde kullanmaktadırlar. Kütüphane bünyesinde çalışma alanları ve internet hizmeti de sunulmaktadır. Üniversite yerleşkesinde kablosuz internet erişimi kapsamlı olup akıllı telefon ve tabletlere yönelik uygulamalar da geliştirilmiştir. Yılda 1.250.000'e yakın kullanıcıya, 7/24 hizmet veren Gazi Üniversitesi Merkez Kütüphanesi, 2017 yılına kadar tüm akademisyenleri ile yüksek lisans ve doktora öğrencilerine sunduğu proxy ayarları ile kampüs dışından kütüphaneye erişim hizmetini 2020 yılından itibaren lisans öğrencilerine de sunmaya başlamıştır. Kütüphanenin uzaktan daha etkin kullanımını sağlamak amacıyla Kütüphanemiz tarafından esnlere uzaktan erişim kılavuzu hazırlanarak internet üzerinden yayımlanmıştır (B.3.1.1). Öğrenci ve öğretim elemanlarının kampüs dışından veri tabanlarına kolay erişim sağlamaları için, her veri tabanı isminin yanına, hazırlanan kullanım kılavuzları eklenmiştir. Ayrıca kullanıcıların kütüphane kaynaklarına ne şekilde erişebileceklerine ve kurallara ilişkin olarak Kütüphane Yönergesi hazırlanmış ve internet sayfasından iç ve dış paydaşlara duyurulmuştur (B.3.1.2).

Bölümümüz Anabilim Dalları, öğrenci ve akademik personelin kullandığı toplam 2046,97 m2 araştırma alanına (araştırma laboratuvarları ve lisans laboratuvarları) sahiptir. Laboratuvarlar aynı zamanda derslik olarak da kullanılabilir. Laboratuvarlar da projeksiyon cihazı ve akıllı tahtalar bulunmaktadır. Öğrencilerin ve öğretim elemanlarının uygun dersleri görsel-işitsel teknolojileri kullanarak (projeksiyon cihazı ve bilgisayar) yürütmeleri teşvik edilmektedir (A.1.5.1, A.1.5.2, A.1.5.3, A.1.5.4, A.1.5.5).

Olgunluk Düzeyi: 3

Kanıtlar

B.3.1.1. [Kampüs Dışı Erişim Kılavuzu](#)

B.3.1.2. [Kütüphane Yönergesi](#)

B.3.2. Akademik Destek Hizmetleri

Üniversitemizde Akademik danışmanlık sistemi yönergeler (B.3.2.1) çerçevesinde tüm üniversite genelinde standart olarak uygulanmaktadır. Yönerge kapsamında anabilim dalı programlarına kayıt

yaptıran her öğrenciye bir akademik danışman atanmakta öğrencinin eğitim süreçleri bu danışman tarafından takip edilmektedir. Öğrencilerimiz danışmanları ile gerek yüz yüze gerekse sosyal medya hesaplarından kolaylıkla iletişim kurabilmektedirler.

Bölümümüz öğrencileri ihtiyaç duymaları halinde, Üniversitemizde öğrencilere psikolojik danışmanlık hizmetleri Sağlık Kültür ve Spor Daire Başkanlığı bünyesinde faaliyet gösteren Öğrenci Danışma, Burs ve Sosyal Hizmetler Birimi tarafından verilen hizmetlerden yararlanmaktadırlar. Öğrencilere verilecek her tür sosyal danışmanlık, psikolojik danışmanlık burs hizmetlerine ilişkin süreçler Öğrenci Danışma Burs ve Sosyal Hizmetler Birimi Uygulama Yönergesi ile tanımlanmıştır (**B.3.2.2**).

Üniversitemiz Kariyer Planlama Uygulama ve Araştırma Merkezi değişik eğitim ve etkinlikler düzenlemektedir. Eğitimlerde öğrencilere kariyer planlama, mülakat teknikleri, özgeçmiş hazırlama ve iş görüşmeleri konularında bilgilendirme yapılmaktadır (**B.3.2.3**).

Olgunluk Düzeyi: 4

Kanıtlar

B.3.2.1. [Akademik Danışmanlık Yönergesi](#)

B.3.2.2. [Öğrenci Danışma Burs ve Sosyal Hizmetler Birimi Uygulama Yönergesi](#)

B.3.2.3. [Kariyer Planlama Uygulama ve Araştırma Merkezi](#)

B.3.3. Tesis ve Altyapılar

Bölümümüz öğrencileri üniversitemiz kampüsü içerisinde bulunan tüm tesis imkanlardan yararlanabilmektedirler. Üniversitemiz yerleşkesinde spor etkinlikleri için iki adet kapalı spor tesisi ve açık voleybol, basketbol ve tenis kortları bulunmaktadır. Tesislerimizde futbol (yaklaşık 500 kişilik seyirci kapasitesine sahip açık tribün)-tenis-basketbol-voleybol oynamak, atletizm, squash, yüzme, plaj voleybolu ve fitness yapılabilme mümkündür (**B.3.3.1**). Ayrıca Rektörlük Yerleşkemize Ankara Büyükşehir Belediye Başkanlığı tarafından 2,6 km'lik bisiklet yolu yapılmış ve 40 adet bisiklet öğrencilerimizin ve personelimizin kullanımına sunulmuştur (**B.3.3.2**). Kurumumuza ait 5 adet aktif üretim yapılan mutfak, 10 adet öğrenci yemekhanesi, 11 adet personel yemekhanesi (idari ve akademik) ile toplamda 21 adet yemekhane öğle yemeği hizmeti verilmektedir (**B.3.3.3**).

Olgunluk Düzeyi: 3

Kanıtlar

B.3.3.1. [Yüzme Havuzu ve Fitness Merkezi](#)

B.3.3.2. [Tesis ve altyapılar \(Yemekhane, yurt, teknoloji donanımlı çalışma alanları, mediko vs.\)](#)

B.3.3.3. [Yemekhaneler](#)

B.3.4. Dezavantajlı Gruplar

COVID-19 küresel salgın dönemi uzaktan eğitim sürecinde, görme engelli öğrencilere bilgisayar ve cep telefonu gibi cihazlardan ÖYS ve Sanal Sınıf uygulamasını kullanırken işletim sistemine sesli komut özelliği eklemeye ilişkin Windows ve Android kullanıcıları için kullanılacak ekran okuma yazılımlarının açıklandığı uzaktan eğitim yardım kılavuzu oluşturularak hem Engelliler Birimi'nin hem de GUZEM'in internet sayfasında paylaşılmıştır (**B.3.4.1**). Engelli Öğrenciler İçin Eğitim-Öğretim ve Ölçme-Değerlendirme Uygulamaları Yönergesi kapsamında sınavlarda Engelli öğrencilerimize kolaylıklar sağlanmakta, okuyucu ataması ya da yazı puntolarının daha büyük yapılarak öğrencinin kolaylıkla görmesi sağlanmaktadır (**B.3.4.2**).

Üniversitemizde fiziki mekânların özel gereksinimi olan öğrencilere kullanım kolaylığı sağlamak üzere iyileştirilmesi yönünde yapılan çalışmalar neticesinde 2020 yılında YÖK tarafından üçüncüsü düzenlenen Engelsiz Üniversite Bayrak Ödüllerinde “Mekânda Erişilebilirlik” kategorisinde Fakültemiz Bosna ve Hersek Binaları Turuncu Bayrak Ödülü almaya hak kazanmıştır (B.3.4.3). Bölümümüz derslik ve laboratuvarları Hersek binasında olması engelli öğrencilerimiz için bir ayrıcalıktır.

Merkez Kütüphane binasının teknolojik gelişmelere ve ihtiyaca göre yeniden düzenlenmesi için “Engelsiz Üniversite Dönüşüm Projesi” kapsamında tadilatı yapılmış ve 2020 yılında akıllı teknolojilerle donatılarak yeniden hizmete açılmıştır (B.3.4.4).

Olgunluk Düzeyi: 4

Kanıtlar

B.3.4.1. [Görme Engelliler Uzaktan Eğitim Kılavuzu](#)

B.3.4.2. [Engelli Öğrenciler İçin Eğitim-Öğretim ve Ölçme-Değerlendirme Uygulamaları Yönergesi](#)

B.3.4.3. [Turuncu Bayrak Ödülü](#)

B.3.4.4. [Gazi Üniversitesi Merkez Kütüphane](#)

B.3.5. Sosyal, Kültürel, Sportif Faaliyetler

Bölümümüz öğrencileri üniversitemiz kampüsü içerisinde bulunan tüm tesis imkanlardan yararlanabilmektedirler. Üniversitemiz yerleşkesinde spor etkinlikleri için iki adet kapalı spor tesisi ve açık voleybol, basketbol ve tenis kortları bulunmaktadır. Tesislerimizde futbol (yaklaşık 500 kişilik seyirci kapasitesine sahip açık tribün)-tenis-basketbol-voleybol oynamak, atletizm, squash, yüzme, plaj voleybolu ve fitness yapılabilmek mümkündür (B.3.3.1). Ayrıca Rektörlük Yerleşkemize Ankara Büyükşehir Belediye Başkanlığı tarafından 2,6 km’lik bisiklet yolu yapılmış ve 40 adet bisiklet öğrencilerimizin ve personelimizin kullanımına sunulmuştur (B.3.3.2).

Olgunluk Düzeyi: 3

B.4. Öğretim Kadrosu

B.4.1. Atama, Yükseltme ve Görevlendirme Kriterleri

Öğretim elemanlarının atama, görevde yükseltme ve görevlendirilmelerine ilişkin süreçler ve kriterler yönetmelik ve yönergeler doğrultusunda açık bir şekilde belirlenmiş ve Personel Daire Başkanlığının sayfasından kamuoyu ile paylaşılmaktadır (A.3.2.1).

Bölümümüz öğretim elemanlarının görevlendirilmesi, Gazi Üniversitesi öğretim elemanlarının yurt içi ve yurt dışında bilimsel, idari ve klinik araştırma çalışmalarında yapacakları seyahatlerde uygulanacak esaslar ile ödenecek avans ve kriterleri Akademik Personel Yurt içi ve Yurt dışı Görevlendirme Yönergesi kapsamında gerçekleştirilmektedir (B.4.1.1). Akademik personelin çeşitli akademik etkinliklere (bilimsel kongre, sempozyum, panel, eğitim seminerleri, dil kursu vb.) katılımları Gazi Üniversitesi Akademik Personel Yurtiçi ve Yurtdışı Görevlendirme Yönergesi ve Öğretim Üyesi Yetiştirme Programına İlişkin Usul ve Esasları (ÖYP) çerçevesinde desteklenmektedir (B.4.1.2).

Olgunluk Düzeyi: 4

Kanıtlar

B.4.1.1. [Akademik Personel Yurt içi ve Yurt dışı Görevlendirme Yönergesi](#)

B.4.1.2. Öğretim Üyesi Yetiştirme Programına İlişkin Usul ve Esasları (ÖYP)

B.4.2. Öğretim Yetkinlikleri ve Gelişimi

Gazi Üniversitesi Senatosunun 2018/112 sayılı kararı ile yürürlüğe giren “Gazi Üniversitesi Hizmet İçi Eğitim Yönetmeliği” ile Rektörlük bünyesinde oluşturulan Eğitim Kurulu ve Personel Daire Başkanlığı bünyesinde faaliyet gösteren Eğitim Şube Müdürlüğü idari personel ile akademik personele yönelik olarak eğitim programları organize etmek üzere çalışmalar yürütmektedir (B.4.2.1). Eğitim Programları ve konuları Eğitim Şube Müdürlüğü tarafından internet sayfalarında yada birimlere yazılı olarak bildirilmekte ve personele duyurulmaktadır.

Küresel salgın sürecinde akademik personele yönelik eğitimler GUZEM koordinatörlüğünde çevrim içi olarak yürütülmüştür. 28 Eylül 2020-02 Ekim 2020 tarihleri arasında gerçekleştirilen “2020-2021 Eğitim Öğretim Yılı Gazi Üniversitesi Öğretim Elemanları için Eğiticilerin Eğitimi Uzaktan Eğitimi” videoları internet üzerinden eğitimcilerin sürekli kullanımına açılmıştır. Üniversitemiz akademik personeline “Uzaktan Eğitimde Materyal Geliştirme”, “Uzaktan Eğitimde Etik ve Telif Hakları”, “Uzaktan Eğitim Sürecinin Tasarımı”, “Uzaktan Eğitimde Etkileşim ve Buzkıranlar”, “Uzaktan Eğitimde Sınıf Yönetimi”, “Uzaktan Eğitimde Ölçme ve Değerlendirme” başlıklı konuları uzmanlarından dinleme olanağı sunulmuştur. Uzaktan/karma eğitim süreçlerinde yararlanılan Öğrenme Yönetim Sisteminin (LMS: Moodle, BlackBoard, kurumların kendi geliştirdiği sistemler vb.) bileşenleri, özellikleri ve bunların niteliklerine de odaklanılmıştır (B.4.2.2). Eğitimler Zoom video konferans uygulaması üzerinden gerçekleştirilmiş aynı zamanda GUZEM’in YouTube hesabı üzerinden canlı yayınlanmıştır. Bölümüz öğretim elemanları bu programlara katılarak öğretim yetkinliklerini geliştirmeye çalışmışlardır.

Olgunluk Düzeyi: 3

Kanıtlar

B.4.2.1. Hizmet İçi Eğitim Yönetmeliği

B.4.2.2. Uzaktan Eğitim Eğiticileri Eğitimi Programı

B.4.3. Eğitim Faaliyetlerine Yönelik Teşvik ve Ödüllendirme

Üniversitemizde 2020 yılında kullanımına açılan AVESİS Bilgi Sisteminde öğretim elemanlarımızın akademik performansları ölçülebilmektedir (A.2.3.1). AVESİS içerisinde her öğretim elemanının Akademik Performans Puanları (APP) altı farklı başlıkta hesaplanabilmektedir. Bunlardan bir tanesi de “Eğitim Etkinlikleri” başlığıdır. APP puanları öğretim elemanlarının akademik yükseltilmesinde, yeniden atanmasında ve BAP projelerindeki temel bütçelere ek olarak alınacak bütçelerin kararlaştırılmasında da kullanılmaktadır (B.4.3.1).

Olgunluk Düzeyi: 3

Kanıtlar

B.4.3.1. AVESİS APP puanlama tablosu

ARAŞTIRMA VE GELİŞTİRME

C.1. Araştırma Süreçlerinin Yönetimi ve Araştırma Kaynakları

C.1.1. Araştırma Süreçlerinin Yönetimi

Bölümümüzde, araştırma geliştirme faaliyetleri verilere dayalı ve periyodik olarak ölçülmekte, değerlendirilmekte ve sonuçları yayımlanmaktadır. Akademik personelin araştırma çıktıları olarak bilimsel yayınlar ve bu yayınların niteliğini ortaya koyan atıflar düzenli olarak takip edilmektedir.

Üniversitemiz Stratejik Planı çerçevesinde bölümümüz kendi araştırma stratejisi ve stratejik hedeflerini belirleyerek Stratejik Planlarını internet sitelerinde yayınlamıştır. Bölümümüz faaliyet, birim iç değerlendirme ve stratejik plan değerlendirme raporları ve benzeri raporlarla kendi performansını takip etmektedir (C.1.1.1). Uluslararası projeler yürüten öğretim elemanlarımız, Proje Koordinasyon Uygulama Araştırma Merkezi, ulusal fonlarla desteklenen araştırma projesi yürüten öğretim elemanlarımız, Araştırma Projeleri (BAP) birimi ile çalışarak projelerini sağlıklı ve etkin bir şekilde yürütmektedirler.

Bölümümüz, öğretim elemanları farklı alanlarda araştırmalar yapmaktadır. Bu araştırmalar; ulusal ve uluslararası işbirlikli projeler, makaleler, kongreler, çalıştaylar, paneller ve alan ve alan eğitime yönelik kitaplar şeklindedir. Proje içerikleri disiplinler arası ilişkileri kuvvetlendirecek şekilde tasarlanmakta ve üniversitemizin adını ulusal ve uluslararası düzeyde duyuracak ve topluma katma değer sağlayacak nitelikte olmalarına özen gösterilmektedir. Bölümümüz Anabilim Dallarına ait Araştırma ve geliştirme verileri **EK-2. Anabilim Dallarımız Öğretim Elemanlarının 2021 Yılı Akademik Faaliyetleri**'de görülmektedir.

Bilimsel araştırma proje tekliflerinin değerlendirilmesi, kabulü ve desteklenmesi ile bunlara ilişkin hizmetlerin yürütülmesi, izlenmesi ve sonuçlandırılması 2021 yılında BAP Sistemi ile yürütülmeye devam etmiştir. Proje yürütücüleri BAP Sistemine yılda iki kez gelişme raporlarını yüklemiş, böylece kaynakların etkin kullanımı ve sürecin takibi BAP Koordinasyon Birimi ve BAP Komisyonu tarafından yapılmıştır. BAP Yönetmeliği ve Yönergesine göre proje çıktıları takip edilmiş, projelerin kesin raporlarının kabul olması için belirlenen sürelerde çıktıların olması sağlanmıştır (A.2.3.2).

Dış kaynaklı araştırma projelerinin sonuçları, Proje Koordinasyon Uygulama Araştırma Merkezi tarafından (C.1.1.2) Proje Sonuçları Platformu kanalıyla izlenmektedir. Proje Merkezinde iç kalite süreçleri gözden geçirilerek sürekli iyileştirilmesi sağlanmakta, PUKÖ çevrimi kapatılmaktadır (C.1.1.3). Bu bağlamda birim içerisinde proje sahipleri ve birim çalışanları ile bilgilendirme toplantıları gerçekleştirilmektedir.

Olgunluk Düzeyi: 3

Kanıtlar

C.1.1.1. [Bölüm iç değerlendirme raporu.](#)

C.1.1.2. [Proje Koordinasyon Uygulama Araştırma Merkezi](#)

C.1.1.3. [Proje hazırlama PUKO döngüsü.](#)

C.1.2. İç ve Dış Kaynaklar

Bölümümüzde eğitim ve fen gibi disiplinlerde alanında uzmanlaşmış profesyonel akademik kadro tarafından iç ve dış kaynaklarla yürütülmekte olan araştırma projeleri bulunmaktadır (**EK-2. Anabilim Dallarımız Öğretim Elemanlarının 2021 Yılı Akademik Faaliyetleri**). Yerel, bölgesel ve ulusal kalkınma hedeflerine yönelik olarak ortaya konulan araştırma çıktıları, ülkemizin bilimsel birikimine katkı sağlamaktadır. Araştırmalardan üretilen bilimsel yayınlar literatürü zenginleştirirken araştırma çıktıları

toplumsal yaşamın iyileştirilmesine önemli katkılar sağlamaktadır. Öğretim üyelerimiz, iç kaynaklı projelerini (TÜBİTAK, Kamu, vb.) BAP (A.2.3.2) tarafından, dış kaynaklı araştırma projelerinin ise Proje Koordinasyon Uygulama Araştırma Merkezi kanalıyla yürütmektedirler (C.1.1.2).

Bölümümüz öğretim elemanlarının görevlendirilmesi Gazi Üniversitesi öğretim elemanlarının yurt içi ve yurt dışında bilimsel, idari ve klinik araştırma çalışmalarında yapacakları seyahatlerde uygulanacak esaslar ile ödenecek avans ve kriterleri Akademik Personel Yurt içi ve Yurt dışı Görevlendirme Yönergesi kapsamında gerçekleştirilmektedir (B.4.1.1). Akademik personelin çeşitli akademik etkinliklere (bilimsel kongre, sempozyum, panel, atölye çalışmaları, konser, sergi, eğitim seminerleri, dil kursu vb.) katılımları Gazi Üniversitesi Akademik Personel Yurtiçi ve Yurtdışı Görevlendirme Yönergesi ve Öğretim Üyesi Yetiştirme Programına İlişkin Usul ve Esasları (ÖYP) çerçevesinde desteklenmektedir (B.4.1.2).

Olgunluk Düzeyi: 3

C.1.3. Doktora Programları ve Doktora Sonrası İmkanlar

Bölümümüz Anabilim Dalları Programlarına Üniversitemiz Eğitim Bilimleri Enstitüsü bünyesinde doktora programlarına Gazi Üniversitesi Lisansüstü Eğitim-Öğretim ve Sınav Yönetmeliğine göre doktora öğrencileri alınmaktadır (C.3.1.1). Bu programlarda doktora eğitimlerini tamamlayan öğrenciler Alan Eğitimi Uzmanı olarak mezun olmaktadır. Mezunlarımız bir kısmı bölümümüz anabilim dallarının yanı sıra, farklı üniversitelerde de akademisyen olarak görev yapma imkanlarına sahiptirler. Bölümümüz Anabilim Dallarında doktora sonrası (Post-Doc) imkanları bulunmamaktadır.

Olgunluk Düzeyi: 2

Kanıtlar

C.3.1.1. [Gazi Üniversitesi Lisansüstü Eğitim-Öğretim ve Sınav Yönetmeliği](#)

C.2. Araştırma Yetkinliği, İş Birlikleri ve Destekler

C.2.1. Araştırma Yetkinlikleri ve Gelişimi

Bölümümüzde Anabilim Dalı programlarına atanan personelinin yetkinliği; YÖK tarafından belirlenen kriterlere ilaveten Gazi Üniversitesi Öğretim Üyesi Atanma ve Yükseltmelerinde Uygulanılacak Esaslara Dair Yönerge, Gazi Üniversitesi Akademik Yükseltme ve Atanma Kriterleri Yönergesi ve Yükseköğretim Kurulunca belirlenen Öğretim Üyesi Dışındaki Kadrolara Atanacak Diğer Öğretim Elemanları Hakkındaki Yönetmeliklerle tespit edilerek güvence altına alınmaktadır. Üniversitemizde her fakülte için Akademik Yükseltme ve Atanma Kriterleri ayrı ayrı belirlenmiş ve Kurumun internet sayfasından ilan edilmiştir (A.3.2.1).

Bölümümüzde öğretim üyelerinin ders yüklerinin dağılımı ana bilim dalı başkanlıklarımız tarafından Gazi Üniversitesi Ders Görevlendirme ve Ek Ders Ücreti Ödemelerinin Usul ve Esasları Yönergesi (C.2.1.1) çerçevesinde yapılmaktadır. Dağılım, öğretim üyelerinin uzmanlık alanlarına, öğrenci sayılarına, ders sayılarına ve sürelerine göre olmaktadır. Ders planlamaları ve dağılımları ilgili Anabilim Dalı akademik kurullarında görüşülerek onaylanmaktadır. YÖK'ün kararıyla doktoralı öğretim görevlileri ve araştırma görevlilerine ders verme imkânı sağlanarak öğretim üyelerinin ders yüklerinin azaltılması ve araştırmaya daha fazla zaman ayırması sağlanmıştır. Öğretim elemanlarımızın sempozyum, konferans, panel, sergi, konser vb. katılımlarına yönelik olanaklar üniversitemiz tarafından sağlanmakta ve desteklenmektedir. BAP Biriminde yürütülen tüm projelerde görevlendirme kapsamında yurt içi-yurt dışı kongre/konferans, fuar katılımı vb. desteği sağlanmaktadır. Öğretim elemanlarının bilimsel etkinliklere katılımı finansal olarak desteklenmektedir. Araştırma kadrosunun yetkinliğinin geliştirilmesi ve iyileştirilmesine yönelik bilimsel araştırma proje desteği, bilimsel proje hazırlama eğitimi gibi imkânlar sunulmaktadır. Proje

Koordinasyon ve Uygulama Merkezi, hibe çağrılarının öğretim üyelerine duyurulmasının yanında proje döngüsü yönetimi eğitimi vermektedir.

Gazi Üniversitesi öğretim elemanlarının yurt içi ve yurt dışında bilimsel, idari ve klinik araştırma çalışmalarında yapacakları seyahatlerde uygulanacak esaslar ile ödenecek avans ve kriterleri Akademik Personel Yurt içi ve Yurt dışı Görevlendirme Yönergesi (B.4.1.1) kapsamında gerçekleştirilmektedir. Akademik personelin çeşitli akademik etkinliklere (bilimsel kongre, sempozyum, panel, atölye çalışmaları, konser, sergi, eğitim seminerleri, dil kursu vb.) katılımları Gazi Üniversitesi Akademik Personel Yurtiçi ve Yurtdışı Görevlendirme Yönergesi ve Öğretim Üyesi Yetiştirme Programına İlişkin Usul ve Esasları (ÖYP) çerçevesinde desteklenmektedir (B.4.1.2).

Uluslararası fon destekli projelerde proje yürütücülerinin ilgili mevzuatlara uygun biçimde projelerinin yürütülmesine destek olan Proje Koordinasyon Uygulama ve Araştırma Merkezi tarafından proje paydaşları ve proje yazmak isteyen öğretim üyelerine proje yazma eğitimi ve proje günleri düzenlenmektedir.

Küresel salgın döneminde uzaktan eğitime geçiş ile birlikte fakültemizde; konferans, seminer ve eğitimler çevrim içi olarak düzenlenmeye başlanmış ve öğretim üyeleri benzeri etkinliklere katılım sağlayabilmiştir (C.2.1.2).

Olgunluk Düzeyi: 3

Kanıtlar

C.2.1.1. [Ders görevlendirme ve ek ders ücreti ödemeleri](#)

C.2.1.2. [Gazi Eğitim Fakültesi Salı Konferansları](#)

C.2.2. Ulusal ve Uluslararası Ortak Programlar ve Ortak Araştırma Birimleri

Üniversitemiz ulusal ve uluslararası işbirlikleri ile araştırmacılarımızın çalışmalarını desteklemekte ve Üniversitemizin kurumsal hedefleri doğrultusunda çalışmaların yürütülmesinde yol gösterici olmaktadır. Ulusal ve uluslararası üniversiteler, kamu kurum ve kuruluşları ve özel kurumlara yapılan iş birlikleri, Gazi Üniversitesi İşbirliği Protokolleri Hazırlama Usul ve Esasları (C.2.2.1) uyarınca tesis edilmektedir.

Bölümümüz öğretim elemanları eğitim ve fen gibi disiplinlerde ulusal ve uluslararası ortaklı projeler yürütmektedirler. Yerel, bölgesel ve ulusal kalkınma hedeflerine yönelik olarak ortaya konulan araştırma çıktıları, ülkemizin bilimsel birikimine katkı sağlamaktadır. Araştırmalardan üretilen bilimsel yayınlar literatürü zenginleştirirken araştırma çıktıları toplumsal yaşamın iyileştirilmesine önemli katkılar sağlamaktadır. Öğretim üyelerimiz yürüttüğü, ulusal ortaklı projeleri (TÜBİTAK, Kamu, vb.) BAP (A.2.3.2), uluslararası ortaklı araştırma projelerini ise Proje Koordinasyon Uygulama Araştırma Merkezi işbirliği ile yürütmektedirler (C.1.1.2). Bölümümüzde öğretim elemanlara tarafından 2021 yılında yürütülen ulusal ve uluslararası ortaklı projeler (EK-2. Anabilim Dallarımız Öğretim Elemanlarının 2021 Yılı Akademik Faaliyetleri) sunulmuştur.

Olgunluk Düzeyi: 2

Kanıtlar

C.2.2.1. [Gazi Üniversitesi İşbirliği Protokolleri Hazırlama Usul ve Esasları](#)

C.3. Araştırma Performansı

C.3.1. Araştırma Performansının İzlenmesi ve Değerlendirilmesi

Üniversitemizde yürütülen stratejik yönetim, akademik performans değerlendirme ve BAP Koordinasyon Biriminin yeniden yapılandırılması çalışmaları kapsamında akademik etkinliklerin kişi, bölüm, birim ve kurum düzeyinde envanterinin oluşturulması ve sürdürülebilir bir kalite güvence sisteminin oluşturulabilmesine katkı sağlaması amacıyla Akademik Veri Yönetim Sistemi (AVESİS, A.2.3.1) kullanıma açılmıştır. Kuruma AVESİS, Bilimsel Araştırma Projeleri Süreç Yönetim Sistemi (BAPSİS, A.2.3.2) ve Akademik Teşvik Ödeneği Süreç Yönetim Sistemi (ATÖSİS, A.2.3.3) yazılımları 2020 yılında tamamlanmış olup söz konusu yazılımlarla hem birim hem kurum düzeyinde araştırma performansının izlenmesi ve raporlanarak iyileştirme süreçlerinde kullanılmasına destek sağlamaktadır. Bölüm öğretim elemanlarımızın akademik çalışma verilerini AVESİS veri sistemine girmeleri ve güncellemeleri; akademik envanterin çıkarılması; kurum, birim, bölüm ve kişi performanslarının ölçülerek değerlendirilebilmesi ve sürdürülebilir bir kalite güvence sisteminin oluşturulabilmesi amacıyla geliştirilen akademik performans yönetim modeli ile takip edilen sisteme katkıda bulunmakta ve PUKÖ döngülerinin kapatılması sağlanmaktadır. AVESİS sistemi YÖKSİS (C.3.1.1), Web of Science (WoS), Pubmed ve Scopus veri tabanlarına entegre olup öğretim elemanlarımızın sistem içerisinden yapacakları sorgulamalar ile kişisel faaliyetlerine yönelik bilgilerini AVESİS sistemine kolaylıkla aktarmaları mümkündür.

Bilimsel Araştırma Projeleri Süreç Yönetim Sistemi (BAPSİS); Yükseköğretim Kurumları BAP Koordinasyon Birimleri bünyesinde yürütülen akademik, idari ve mali tüm süreçlerin elektronik ortamda yürütülmesine olanak veren süreç yönetim sistemidir. Proje onayından ek süre, ek bütçe, proje ekibinde değişiklik gibi tüm talepler sistem üzerinden yapılabilir. Yürüyen projelerin gelişme raporları ve harcamaları sistem üzerinden izlenir. Proje kayıtlarına erişilip proje bütçe hareketleri ve harcama işlemlerine yönelik tüm detaylar izlenebilir. Uygulama esaslarında belirtilen ölçütlere göre araştırmacı yükümlülükleri sistem tarafından kontrol edilir.

Bölümümüzde öğretim elemanlarımızın 2021 yılı içerisinde gerçekleştirdikleri faaliyetler, Akademik Teşvik Ödeneği Yönetmeliğine uygun bir şekilde hazırlanan ve uygulamaya konulan Gazi Üniversitesi Akademik Teşvik Ödeneği Usul ve Esasları, Akademik Teşvik Ödeneği Süreç Yönetim Sistemine göre (A.3.2.4) Ocak 2022 tarihinde, üniversitemiz öğretim elemanlarının akademik teşvik mevzuatı (C.3.1.2) doğrultusunda, ATÖSİS üzerinden kadrolarının bulunduğu ana bilim dalı bünyesinde oluşturulan Program Akademik Teşvik Başvuru ve İnceleme Komisyonuna elektronik ortamda yapılmış ve başvurular yine elektronik olarak değerlendirilmiştir.

Bölümümüz öğretim elemanlarımızın yayın performansı benzer teknolojilerle sistematik olarak ölçülmekte ve Uluslararası Literatürde (SCI-Expanded, SSCI, A&HCI) yer alarak Gazi Üniversitesinin adını duyuran makale, atıf, patent ve editörlükleri, kitap/kitap bölümü, kitap editörlüğü, endüstriyel tasarım ve uluslararası projeler ödüllendirilmektedir (**EK-2. Anabilim Dallarımız Öğretim Elemanlarımızın 2021 Yılı Akademik Faaliyetleri**). Ödüller her yıl Haziran ayında Uluslararası Yayın Teşvik Ödülleri Töreni ile öğretim elemanlarına sunulmaktadır. Teşvik ödüllerinin verilmesinde aranan esasların belirlenmesi, duyurulması, başvuruların kabulü ve değerlendirilmesi ile ödüllerle ilgili itirazların incelenmesi “Gazi Üniversitesi Uluslararası Yayınları Teşvik Ödülleri Komisyonu” tarafından Gazi Üniversitesi Ödül Yönergesi esas alınarak her yıl güncellenen başvuru şartları uyarınca yapılmaktadır (A.3.2.4).

Olgunluk Düzeyi: 3

Kanıtlar

C.3.1.1. YÖKSİS Bilgi Sistemi

C.3.1.2. Akademik Teşvik Ödeneği Yönetmeliği

C.3.2. Öğretim Elemanı/Araştırmacı Performansının Değerlendirilmesi

Üniversitemizde, araştırma geliştirme faaliyetleri verilere dayalı ve periyodik olarak ölçülmekte, değerlendirilmekte ve sonuçları yayımlanmaktadır. Akademik personelin araştırma çıktıları olarak bilimsel yayınlar ve bu yayınların niteliğini ortaya koyan atıflar düzenli olarak takip edilmekte ve ödüllendirilmektedir.

Bölümümüzde öğretim elemanlarımızın 2021 yılı içerisinde gerçekleştirdikleri faaliyetler, Akademik Teşvik Ödeneği Yönetmeliğine uygun bir şekilde hazırlanan ve uygulamaya konulan Gazi Üniversitesi Akademik Teşvik Ödeneği Usul ve Esasları, Akademik Teşvik Ödeneği Süreç Yönetim Sistemine göre (A.3.2.4) Ocak 2022 tarihinde, üniversitemiz öğretim elemanlarının akademik teşvik mevzuatı (C.3.1.2) doğrultusunda, ATÖSİS üzerinden kadrolarının bulunduğu ana bilim dalı bünyesinde oluşturulan Program Akademik Teşvik Başvuru ve İnceleme Komisyonuna elektronik ortamda yapılmış ve başvurular yine elektronik olarak değerlendirilmiştir.

Aynı şekilde, bölümümüz öğretim elemanlarının yayın performansı benzer teknolojilerle sistematik olarak ölçülmekte ve Uluslararası Literatürde (SCI-Expanded, SSCI, A&HCI) yer alarak Gazi Üniversitesinin adını duyuran makale, atıf, patent ve editörlükleri, kitap/kitap bölümü, kitap editörlüğü, endüstriyel tasarım ve uluslararası projeler ödüllendirilmektedir (**EK-2. Anabilim Dallarımız Öğretim Elemanlarının 2021 Yılı Akademik Faaliyetleri**). Ödüller her yıl Haziran ayında Uluslararası Yayın Teşvik Ödülleri Töreni ile öğretim elemanlarına sunulmaktadır. Teşvik ödüllerinin verilmesinde aranan esasların belirlenmesi, duyurulması, başvuruların kabulü ve değerlendirilmesi ile ödüllerle ilgili itirazların incelenmesi “Gazi Üniversitesi Uluslararası Yayınları Teşvik Ödülleri Komisyonu” tarafından Gazi Üniversitesi Ödül Yönergesi esas alınarak her yıl güncellenen başvuru şartları uyarınca yapılmaktadır (A.3.2.4).

Proje çıktıları fazla olan araştırmacılara daha yüksek bütçeli projeler verilmesi imkânı BAPSİS yazılımı kullanılarak sağlanmaktadır.

Olgunluk Düzeyi: 3

TOPLUMSAL KATKI

D.1. Toplumsal Katkı Süreçlerinin Yönetimi ve Toplumsal Katkı Kaynakları

D.1.1. Toplumsal Katkı Süreçlerinin Yönetimi

Bölümümüz Üniversitemiz Toplumsal Katkı Politikası (A.2.1.3) çerçevesinde; evrensel değerlere bağlı olarak, ülkemizin gelişimine katkı sağlayacak, çağdaş, alanında uzman, eğitim ve öğretim alanındaki gelişmeleri yakından takip eden, milli ve manevi değerlere bağlı, sorgulayıcı ve çözümleyici, insani değerlere saygılı bireyler yetiştirmek, araştırma ve eğitim faaliyetleri ile topluma katkı sağlayarak eğitim sistemimizin değişim ve dönüşümüne rehberlik ederek, geleceğe yön veren nitelikli araştırma/egitim faaliyetleri ile ulusal ve küresel ölçekte yetkin öğretmenler yetiştiren bir bölüm olmayı misyon ve vizyon olarak benimsemiş, üretilen bilgiye iç ve dış paydaşlar aracılığıyla topluma aktarmayı temel bir değer olarak kabul etmiştir (A.2.1.1). Bu bağlamda bölümümüz, öğretim elemanları farklı alanlarda araştırmalar yaparak, ulusal ve uluslararası işbirlikli projeler, makaleler, kongreler, çalıştaylar, paneller ve alan ve alan eğitime yönelik kitaplar yazarak topluma misyon ve vizyonlarımız doğrultusunda üniversitemiz toplumsal katkı politikası çerçevesinde (A.2.1.3) katkılar sağlamışlardır. Bölümümüz faaliyet alanları stratejik planda belirtilmiştir (A.1.1.1).

Olgunluk Düzeyi: 3

D.1.2. Kaynaklar

Bölümümüzde, toplumsal katkı faaliyetlerini sürdürebilmesi için uygun nitelik ve nicelikte fiziki, teknik altyapılarımız mevcut olmakla birlikte bölümümüzün toplumsal katkı sürecinde kullanacağımız mali kaynağı bulunmamaktadır. Ancak üniversitemiz Sağlık Kültür ve Spor Daire Başkanlığı, öğrencilerin topluma hizmet uygulamaları kapsamında destek vermekte; faaliyetleri organize etmekte; gerektiğinde ulaşım, konaklama ve beslenme desteği sağlamaktadır. Sağlık Kültür ve Spor Daire Başkanlığı aynı zamanda topluma hizmet sunan araştırma ve uygulama merkezlerinin alt yapıları ve kurum dışı kaynakları da kullanmaktadır (D.1.2.1).

Olgunluk Düzeyi: 2

Kanıtlar

D.1.2.1. Yükseköğretim kurumları, Mediko-Sosyal Sağlık, Kültür ve Spor İşleri Dairesi Uygulama yönetmeliği

D.2 Toplumsal Katkı Performansı

D.2.1. Toplumsal Katkı Performansının İzlenmesi ve Değerlendirilmesi

Bölümümüz belirlenen misyon ve vizyonu doğrultusunda Anabilim Dalı programlarımızda yer alan ve topluma katkı sağlamak amacıyla yürütülen Topluma Hizmet Uygulamaları dersi kapsamında Güncel Konuların yer aldığı Sosyal Sorumluluk projelerini Öğretim Elemanları ile çok sayıda öğretmen adayının katılımıyla gerçekleştirmektedir (D.2.1.1). Ayrıca Bölümümüz Anabilim Daları öğrencileri ve öğretim üyeleri Üniversitemizin çeşitli birimleri tarafından yürütülen gönüllü giysi projelerine de etkin katılım sağlamaktadırlar (D.2.1.2). Her yıl olduğu gibi fakülte okul işbirliği kapsamında bölümümüz öğretim elemanlarının AstroGazi Topluluğu işbirliği ile düzenlediği, ortaokul öğrencilerinin Bilime karşı tutumlarını ve farkındalıklarını yükseltmeyi amaçlayan ve geleneksel hale getirdiğimiz çalışmalar da 2021

yılı içerisinde devam etmiştir (D.2.1.3, D.2.1.4). Biyoloji eğitiminde güncel gelişmelerin biyoloji eğitimi mezunları ile değerlendirildiği Mezunlar Çalıştay-1 10 Aralık 2021 tarihinde gerçekleştirilmiştir (D.2.1.5).

Bölümümüz toplumsal katkı gerçekleşme seviyesi ve performansları, gerçekleştirilen çalışmaların çıktıları, her yıl sonunda hazırlanan Bölüm İç Değerlendirme Raporları (C.1.1.1) ve Faaliyet Raporları ile izlenmektedir (EK-2. Anabilim Dallarımız Öğretim Elemanlarının 2021 Yılı Akademik Faaliyetleri)

Olgunluk Düzeyi: 2

Kanıtlar

D.2.1.1. [Bilim her yerde sosyal sorumluluk projesi](#)

D.2.1.2. [Sana daha çok yakışıyor projesi](#)

D.2.1.3. [AstroGazi Topluluğu Çevrimiçi Ay Gözlemi Etkinliği](#)

D.2.1.4. [Geleneksel Gökyüzü Gözlem Gecesi Etkinliği](#)

D.2.1.5. [Biyoloji Eğitiminde Güncel Gelişmeler-Mezunlar Çalıştay](#)

SONUÇ VE DEĞERLENDİRME

Bölümümüz, Liderlik ve **Kalite, Eğitim ve Öğretim, Araştırma ve Geliştirme, Toplumsal Katkı** başlıkları altında bölüm iç değerlendirme raporu hazırlanmış ve her alt ölçütlerle ilgili olgunluk düzeyi ve bu düzeyler için kanıtlar ortaya konulmaya çalışılmıştır. Bu değerlendirmeler yapılırken; Bölüm, Fakülte ve Üniversitemizin ortaya koymuş olduğu Stratejik Plan ve Performans göstergeleri dikkate alınmış ve Kurum iç Değerlendirme raporu hazırlama kılavuzunda istenilen ölçütler doğrultusunda rapor hazırlanmıştır. Bu kapsamda yapılacak izleme faaliyetleri, tanımlanmış performans göstergeleri aracılığıyla önceden belirlenmiş aralıklarda stratejik plan kapsamındaki hedeflere erişimi izlemeyi, belirlenen dönemler itibarıyla raporlamayı ve yöneticilerin değerlendirmesine sunulacaktır. Değerlendirme, stratejik planda yer alan amaç ve hedeflere ulaşılmasında performans göstergelerini, sürdürülebilirliğini ve etkinliğini nesnel olarak analiz faaliyetleridir. İzleme ve değerlendirme faaliyetleriyle stratejik plan amaç ve hedeflerinin nesnel ve ölçülebilir göstergelerle ilişkilendirilmesi sayesinde, Bölümümüz stratejik plan, amaç ve hedeflerine ulaşmak için Anabilim Dallarının bilgilendirilmesi, desteklenmesi ve gerektiğinde iyileştirici tedbir amaçlı kararlar alması sağlanmaktadır.

Akademik yönetim yapılanması ‘‘Üniversitelerde Akademik Teşkilat Yönetmeliği’’ kapsam ve tanımları doğrultusunda oluşturulmuştur. 2547 sayılı Yükseköğretim Kanunu’nda öngörülen üniversite birimlerinin akademik yönden teşkilatlanması, işleyiş, görev, yetki ve sorumluluklarıyla, ilgili alt birimlerin üst birimlerle olan ilişkilerini düzenlemektir.

Bölümümüz Anabilim Dallarında, 2018-2019 Eğitim-öğretim yılında YÖK tarafından belirlenmiş olan dersler, ders içerikleri, ölçütleri doğrultusunda kabul edilen programlar 2020-2021 Eğitim ve Öğretim yılına kadar uygulanmıştır. 18 Ağustos 2020 tarihinde YÖK’ün aldığı yetki devri kararı ile program yapma yetkisini Fakültelelere bırakmıştır. Bu kapsamda Fakültemiz ve Bölümümüz Anabilim Daları program geliştirme süreçlerini tamamlamış ve güncellenen programlar Senato’da kabul edilerek 2021-2022 eğitim ve öğretim yılından itibaren uygulanmaya başlanmıştır. Program güncelleme sürecinde Anabilim Daları; iç ve dış paydaşların katılımını sağlamak amacıyla ilgili alanda çalışan akademisyenler, öğretmenler ve öğrencilerin görüşlerine başvurmuştur. Almış olduğu dönütleri program güncelleme sürecinde kullanmışlardır.

Programdaki genel meslek dersleri, fakülte yönetim kurulunun kararıyla ortak dersler kapsamına alınmıştır. Bu dersleri yürütecek öğretim elemanı Eğitim Bilimleri Bölümü tarafından belirlenmektedir ve 2021 itibarıyla tüm fakültede yer alan programlardaki öğrenciler tarafından havuzdan seçilmektedir. Ayrıca 2021 itibarıyla uygulanan programda yer alan genel kültür seçmeli dersler (GKS) ve eğitim bilimleri seçmeli dersleri (EBS), fakülte ortak dersler kapsamında havuz usulü ile verilmektedir

Tüm programların amaçları, çıktıları ve bunların TYYÇ uyumu tanımlanmış, ilan edilmiştir ve eğitim-öğretimle ilgili uygulamalarla ilişkilendirilmiştir. Bölümümüz Anabilim Dalı programlarında ölçme ve değerlendirmeler Üniversitemiz Eğitim Öğretim Sınav Yönetmeliği kapsamında yapılmaktadır. Anabilim dalı programlarında eğitim gören, öğrencilerin öğrenim süresince programların amaç ve öğrenme çıktılarına Bilgi Paketlerinden ulaşmaktadır.

Fakültemiz Programlarının akreditasyon çalışmaları kapsamında Bölümümüz Anabilim Dallarından Fizik Eğitimi Anabilim Dalı akreditasyon sürecini (raporlama ve 13-17 Aralık 2021saha ziyaretleri) tamamlamış ve Öğretmenlik Eğitim Programları Değerlendirme ve Akreditasyon Derneği (EPDAD) ön değerlendirme raporu programa iletilmiştir. Program, ön değerlendirme raporu önerileri doğrultusunda gerekli düzeltmeleri yaparak tekrardan EPDAD’a göndermiştir. Değerlendirme sonucu beklenmektedir. Fakültemiz tarafından yapılan planlama dahilinde; 2022 yılında Kimya Eğitimi Anabilim Dalı, 2023 yılında Biyoloji Eğitimi ve Fen Bilgisi Eğitimi Anabilim Daları, 2024 yılında ise Matematik Eğitimi Anabilim Dalımızın akreditasyon süreçlerinin tamamlanması hedeflenmektedir.

Bölümümüzde, araştırma geliştirme faaliyetleri Üniversitemiz tarafından kurulan yönetim sistemleri ile verilere dayalı ve periyodik olarak ölçülmekte, değerlendirmekte ve sonuçları yayımlanmaktadır. Akademik personelin araştırma çıktıları olarak bilimsel yayınlar ve bu yayınların niteliğini ortaya koyan atıflar düzenli olarak takip edilmekte ve ödüllendirilmektedir.

Bölümümüzde öğretim elemanlarımızın 2021 yılı içerisinde gerçekleştirdikleri faaliyetler, Akademik Teşvik Ödeneği Yönetmeliğine uygun bir şekilde hazırlanan ve uygulamaya konulan Gazi Üniversitesi Akademik Teşvik Ödeneği Usul ve Esasları, Akademik Teşvik Ödeneği Süreç Yönetim Sistemine göre Ocak 2022 tarihinde, üniversitemiz öğretim elemanlarının akademik teşvik mevzuatı doğrultusunda, ATÖSİS üzerinden kadrolarının bulunduğu ana bilim dalı bünyesinde oluşturulan Program Akademik Teşvik Başvuru ve İnceleme Komisyonuna elektronik ortamda yapılmış ve başvurular yine elektronik olarak değerlendirilmiştir.

Aynı şekilde, bölümümüz öğretim elemanlarının yayın performansı benzer teknolojilerle sistematik olarak ölçülmekte ve Uluslararası Literatürde (SCI-Expanded, SSCI, A&HCI) yer alarak Gazi Üniversitesinin adını duyuran makale, atıf, patent ve editörlükleri, kitap/kitap bölümü, kitap editörlüğü, endüstriyel tasarım ve uluslararası projeler ödüllendirilmektedir. Ödüller her yıl Haziran ayında Uluslararası Yayın Teşvik Ödülleri Töreni ile öğretim elemanlarına sunulmaktadır. Teşvik ödüllerinin verilmesinde aranan esasların belirlenmesi, duyurulması, başvuruların kabulü ve değerlendirilmesi ile ödüllerle ilgili itirazların incelenmesi “Gazi Üniversitesi Uluslararası Yayınları Teşvik Ödülleri Komisyonu” tarafından Gazi Üniversitesi Ödül Yönergesi esas alınarak her yıl güncellenen başvuru şartları uyarınca yapılmaktadır. Proje çıktıları fazla olan araştırmacılara daha yüksek bütçeli projeler verilmesi imkânı BAPSİS yazılımı kullanılarak sağlanmaktadır.

Bölümümüz öğretim elemanları Üniversitemiz Toplumsal Katkı Politikası çerçevesinde; farklı alanlarda araştırmalar yaparak, ulusal ve uluslararası işbirlikli projeler, makaleler, kongreler, çalıştaylar, paneller ve alan ve alan eğitime yönelik kitaplar yazarak topluma misyon ve vizyonlarımız doğrultusunda toplumsal katkı süreçlerine 2021 yılı içerisinde katkılar sağlamışlardır.

Her yıl Bölüm İç Değerlendirme Raporu hazırlanacak, Stratejik planda ortaya konmuş stratejik hedef ve performans göstergelerine ulaşip ulaşılmadığı, görülen aksaklıklar için gerekli önlemlerin alınacaktır. İlgili dönem için hazırlanan izleme ve değerlendirme raporu, Anabilim Dalı yöneticileriyle yapılan toplantıda ele alınacak ve stratejik planın kalan süresinde amaç ve hedeflere ulaşılması için alınması gereken önlemler tartışılacaktır. Bölümümüz misyon ve vizyon için ortaya konmuş hedefler imkanlar doğrultusunda iyileştirilerek ve takip edilerek PUKÖ döngüsü kapatılmaya çalışılacaktır.

EK-1. Dış Paydaş Görüşme Örneği

Ana Sayfa Araçlar Belge

Öğretmenlik Uygulaması Dersi Ödevi: Ölçme ve Değerlendirme

Sunum yaptığınız konu ile ilgili bir geleneksel bir de alternatif teknikler kullanarak iki farklı ölçme aracı geliştiriniz.

Ölçme değerlendirme teknikleri

- Geleneksel teknikler (Yazılı testler)**
 - Açık Uçlu**
 - a. Tamamlama (Boşluk doldurma)
 - b. Kısa cevap gerektiren maddeler
 - c. Uzun cevap gerektiren maddeler
 - d. Serbest cevap sorular
 - Kapalı Uçlu**
 - a. Doğru-Yanlış
 - b. Çoktan seçmeli
 - c. Eşleştirmeli
- Yeni Nesil teknikler (Alternatif Ölçme ve Değerlendirme Teknikleri)**
 - Performans değerlendirme
 - Yapılandırılmış grid
 - Tanılayıcı dallanmış ağaç
 - Kelime ilişkilendirme
 - Kavram haritaları

3:20

EK-2. Anabilim Dallarımız Öğretim Elemanlarımızın 2021 Yılı Akademik Faaliyetleri

1. Düzenlenen Bilimsel Toplantılar, Etkinlikler

ANABİLİM DALI	Sempozyum		Kongre		Konferans		Panel		Seminer		* Diğer Etkinlikler		Genel Toplam
	A	B	A	B	A	B	A	B	A	B	A	B	
Biyoloji Eğitimi Anabilim Dalı	-	-	1	4	1	1	-	-	16	-	23	-	46
Fen Bilgisi Eğitimi Anabilim D.	-	-	-	-	-	-	-	-	-	-	-	-	-
Fizik Eğitimi Anabilim Dalı	-	-	5	10	-	-	-	-	-	-	-	-	15
Kimya Eğitimi Anabilim Dalı	-	-	-	-	1	-	-	-	1	-	3	-	5
Matematik Eğitimi Anabilim D.	-	-	-	-	-	-	-	-	-	-	-	-	-
Toplam	-	-	6	14	2	1	-	-	17	-	26	-	66

A: Ulusal, B: Uluslararası; * Diğer Etkinlikler aşağıda da belirtilmiştir.

Diğer Etkinlikler

ANABİLİM DALI	Söyleşi	Teknik Gezi	Eğitim Semineri	Hizmet İçi Eğitim Programı	Topluma Hizmet Uygulamaları	Çalıştay	Öğrenci Bilimsel Proje Yarışması Jüri Üyeliği (Özel)	TUBİTAK Lise Öğrencileri Araştırma Projeleri Final	Bilimsel Tanıtım	Gazi Eğitim Fakültesi Bilim Konferansları-8
Biyoloji Eğitimi Anabilim Dalı	-	10	3	1	4	1	1	1	1	1
Fen Bilgisi Eğitimi Anabilim Dalı	-	-	-	-	-	-	-	-	-	-
Fizik Eğitimi Anabilim Dalı	-	-	1	-	-	-	-	-	-	-
Kimya Eğitimi Anabilim Dalı	1	-	2	-	-	-	-	-	-	-
Matematik Eğitimi Anabilim Dalı	-	-	-	-	-	-	-	-	-	-
Toplam	1	10	6	1	4	1	1	1	1	1

2. Düzenlenen Bilimsel Toplantılara ve Etkinliklere Katılan Personel Sayısı

ANABİLİM DALI	Sempozyum		Kongre		Konferans		Panel		Seminer	
	A	B	A	B	A	B	A	B	A	B
Biyoloji Eğitimi Anabilim Dalı	1	1	3	6	1	1	-	-	18	1
Fen Bilgisi Eğitimi Anabilim Dalı	-	2	1	8	-	-	1	-	-	-
Fizik Eğitimi Anabilim Dalı	-	-	4	4	-	-	-	-	-	-
Kimya Eğitimi Anabilim Dalı	-	2	6	3	1	-	-	-	1	-
Matematik Eğitimi Anabilim Dalı	2	5	-	2	-	-	-	-	-	-
Toplam	3	10	14	23	2	1	1	-	19	1

A: Ulusal, B: Uluslararası

3. Bilimsel Yayın Sayıları

ANABİLİM DALI	Makale*		Bildiri*		Kitap
	A	B	A	B	
Biyoloji Eğitimi Anabilim Dalı	24	22	13	10	1
Fen Bilgisi Eğitimi Anabilim Dalı	4	23	3	11	12
Fizik Eğitimi Anabilim Dalı	3	8	-	2	3
Kimya Eğitimi Anabilim Dalı	-	8	6	7	-
Matematik Eğitimi Anabilim Dalı	5	10	2	7	3
Toplam	36	71	24	37	19

A: Ulusal, B: Uluslararası; * İndekslere Giren Hakemli Dergilerde

4. Proje Bilgileri

PROJELER	Önceki Yıdan Devreden	Yıl İçinde Eklenen	Yıl İçinde Tamamlanan	Toplam Ödenek TL	Toplam Harcama TL
Biyoloji Eğitimi Anabilim Dalı					
TÜBİTAK	1		2	111.000	100.000
A.B.	2			948.000 Avro	Bilinmiyor
BİLİMSEL ARAŞTIRMA PRJ.	5		3	254.167	230.609
DİĞER		1		200.000	200.000
Fen Bilgisi Eğitimi Anabilim Dalı					
TÜBİTAK		1			
A.B.		1			
BİLİMSEL ARAŞTIRMA PRJ.	1			25.557	12.770
Fizik Eğitimi Anabilim Dalı					
TÜBİTAK	-	-	1	420.000	-
Kimya Eğitimi Anabilim Dalı					
BİLİMSEL ARAŞTIRMA PRJ.	1	1		42.402	2.410
Matematik Eğitimi Anabilim Dalı					
TÜBİTAK		1			



Tarih: 23.12.2021

Sayın Prof. Dr. Mahmut Selvi

Gazi Eğitim Fakültesi Dekanı

Fakülteniz **Fizik** Öğretmenliği programının akreditasyonuna ilişkin talebiniz üzerine, EPDAD – EFAK tarafından planlanan akreditasyon saha ziyareti 13-17 Aralık 2021 tarihlerinde ekibimiz tarafından gerçekleştirilmiştir. Öncelikle, ziyaret sürecinde göstermiş olduğunuz iş birliği ve hazırlık çalışmaları için ekibim adına tekrar teşekkürlerimi ifade etmek istiyorum. Ayrıca, saha ziyaretine dayalı olarak hazırlamış olduğumuz Ziyaret Raporu Taslağı, *EPDAD – Öğretmen Eğitiminde Program Değerlendirme ve Akreditasyon El Kitabı* (Bölüm 6.1.3 ve 6.1.4, s. 113) bağlamında incelenmiş ve yapmış olduğunuz düzeltmeler tarafımızdan rapora işlenmiştir.

Saha ziyaretine dayalı olarak hazırlamış olduğumuz kesinleşmiş Ziyaret Raporunu Akreditasyon El Kitabı Bölüm 6.1.5 gereğince ekte gönderiyorum.

Bilgilerinizi ve gereğini arz/rica ederim.

Saygılarımla.

Takım Başkanı;
Prof. Dr. Dinçay Köksal

EK: Rapor (1 adet)

Tarih: Tarih seçiniz.

Sayı : Sayı giriniz.

ZİYARET RAPORU
..... DEĞERLENDİRME DÖNEMİ
(DEKANLIK VERSİYONU)

DEĞERLENDİRİLEN PROGRAM İLİŞKİN BİLGİLER	
Değerlendirilen Program;	
Üniversite	Gazi Üniversitesi
Fakülte	Eğitim Fakültesi
Program Adı	Fizik Öğretmenliği
Programın Dili	Türkçe
Programın Türü	Normal Öğretim Lisans Programı
Değerlendirme Türü	İlk Kez Genel Değerlendirme
Ziyaret Tarihleri	13-17 Aralık 2021
Ziyaret Ekibi Üyeleri;	
Takım Başkanı: (Varsa Eş Takım Başkanı)	Prof. Dr. Dinçay Köksal
Alan Uzman(lar)ı (“Unvan, Ad Soyad, Kurum, Alan, Görev” şeklinde yazınız.)	Doç. Dr. Yunus Emre Yüksel, Afyon Kocatepe Üniversitesi, Fizik Eğitimi
1. GİRİŞ	
<p>Gazi Üniversitesi Eğitim Fakültesi Fizik Öğretmenliği ziyaretleri 13-17 Aralık 2021 tarihlerinde tamamlanmıştır. Ziyaret kapsamında Fakülte Dekanı, Program sorumlusu, Öğretim üyeleri, Öğretmenlik Uygulaması dersi koordinatörleri ve öğretmenleri, öğrenciler ile görüşülmüştür. Ayrıca derslikler, laboratuvarlar, öğretim üyelerinin odaları, fakültenin diğer olanakları ve kütüphane ziyaret edilmiştir. Daha önceden sunulan Öz Değerlendirme raporları ve ziyaret sonuçları göz önüne alınarak oluşturulan değerlendirme raporları aşağıda ayrıntılı olarak verilmiştir.</p>	

2. PROGRAMIN PROFİLİ

STANDART ALANI 1: Öğretimin Planlanması, Uygulanması ve Değerlendirilmesi

- Lisans programı, MEB Öğretmen Yeterlilikleri dikkate alınarak hazırlanmıştır. Aynı zamanda programda bulunana dersler Türkiye Yükseköğretim Yeterlilikleri Çerçevesi ve Alan Yeterlilikleri ile ilişkilendirmiştir.
- Öz değerlendirme raporu ve diğer belgeler incelenerek, ders öğretim programlarında kazanım, içerik, eğitim durumu ve değerlendirme arasında tutarlılık bulunmaktadır. Ders izlenceleri, kullanılan materyaller, yöntemler ve değerlendirme amaçları dersin hedefleri ve kazanımları ile uyum içindedir. Ders içeriklerinin ve **kazanımlarının bulunduğu Bilgi Paketinin 2021 yılı sekmesi altındaki derslerin içerikleri şu anda boştur. Bazı derslerde TYYÇ ve program çıktıları tam olarak girilmemiştir.**
- Ders öğretim programları etkili öğretmenlik eğitimini gerçekleştirecek nitelikte, modern öğretim yöntemlerini takip ederek güncellenen bir yapıdadır.
- Ders öğretim programı ile dersin uygulaması bir bütünlük içerisindedir.
- Öğrenciler, fakültede ve uygulama okullarında nitelikli öğretim ve sınıf yönetimi gözleyebilme olanaklarına sahiptirler.
- Öğrenciler uygulama okullarında gerçek ortamlarda öğretme ve sınıf yönetimi becerilerini geliştirebilmektedirler. Uygulama sonrasında, okuldaki öğretmenlerinden ve fakültedeki öğretim üyelerinden geri dönüt almaktadırlar.
- Öğrencilerin çalışmaları, öğrencileri geliştirebilecek şekilde, faydalı dönütlerle desteklenip değerlendirilmektedir.
- Öğretmen adayları, fakültede aldıkları 8 dönem eğitim sonunda, genel ve özel alan öğretmenlik yeterlik düzeylerine ulaşmaktadırlar.

DEREC E	Derece seçin.
------------	------------------

STANDART ALANI 2: Öğretim Elemanları (ve Eleman Yetiştirme)

- Programda her biri alanında uzman 9 Profesör 3 Doçent ve 3 Doktoralı Araştırma Görevlisi bulunmaktadır. Gerek nicelik gerek nitelik bakımından yeterli düzeydedir. Ayrıca, programda bulunan genel kültür ve ortak alan derslerinin yürütülmesinde diğer programlardan öğretim üyeleri görev almaktadır.
- Öğretim elemanlarının kendilerini geliştirmeleri, araştırma yapmaları ve mesleki anlamda yenilenmeleri için gerekli destek sağlanmaktadır. Öğretim üyeleri çeşitli projeler ve ortak çalışmalar ile araştırmalarını yapmaktadırlar. Dil eğitimi ya da diğer alanlarda eğitim almak isteyen öğretim üyelerinde destek sağlanmaktadır.
- Öğretim elemanları mesleki gelişimleri adına, güncel uygulamaları ve alanlarındaki yenilikleri takip etmektedirler. Bu yenilikleri zaman zaman birlikte yürüttükleri çalışmalarda da ele almaktadırlar. Alandaki gelişimleri ve yenilikleri derslere de uyarlayarak mesleki gelişimlerini yansıtmaktadırlar.
- Öğretim elemanları öğretme, rehberlik yapma, eleman yetiştirme, uygulama okullarında çalışma, araştırma ve program yeterliliği gibi görev ve sorumluluklarını yerine getirmektedirler.
- Öğretim elemanlarının eğitim öğretim uygulamaları, ders izlenceleri, dersin hedef ve çıktıları incelendiğinde, öğrencilerle yapılan görüşmelerle birleştirildiğinde nitelikli bir eğitim öğretim yapıldığı görülmektedir.

- Öğretim üyeleri nitelikli bilimsel araştırmalar ve yayınlar yapmaktadırlar. Ayrıca bu yapılan yayınlar ve araştırmalardan elde edilen sonuçlar ilgili programın nitelik açısından geliştirilmesi anlamında kullanılmaktadır.
- Öğretim elemanları toplum yararına çalışmalar yürütmektedirler. Bu alanda üniversite toplum işbirliği artırılarak, toplum yararına daha fazla çalışma yürütülebilir.

**DEREC
E**

Derece
seçin.

STANDART ALANI 3: Öğrenciler (Öğrenci Alımı, Gelişimi ve Başarısı, Akademik Rehberlik)

- Yapılan görüşmelerde ve belgelerin incelenmesi sonucu, öğrencilerin programa başlayabilmek için gerekli niteliklerin tamamına sahip olmadıkları belirtilmiştir. Özellikle temel bilimler içinden matematik konusunda eksikliklerin bulunduğu tespit edilmiştir. Öğretim üyeleri bu eksiklikleri ek programlarla destekleyerek gidermeye çalışmaktadırlar.
- Öğrenciler mesleki gelişimlerini artırmak adına zamanla artan bir motivasyona sahip olmaktadır. Öğrenciler bu motivasyonları ile gerek derslerde gerek ders dışı etkinliklerde aktif rol almaktadırlar. Bu alanda öğretim üyeleri gerekli danışmanlık ve rehberlik hizmetlerini sağlamaktadırlar.
- Mezuniyet aşamasına gelen öğretmen adaylarının yeterli bilgi ve becerilere sahip oldukları belirtilmiştir. Öğretmenlik uygulaması dersinde yaptıkları uygulamalarda, aday öğretmenler başarı göstermektedirler. Ayrıca KPSS'de gösterdikleri başarılar sayesinde atanma oranları da yüksektir.

**DEREC
E**

Derece
seçin.

STANDART ALANI 4: Fakülte-Okul İş Birliği (Okul Deneyimi ve Öğretmenlik Uygulaması)

- Okullarda uygulama çalışmalarına ait yönerge bulunmaktadır. Yönerge öz değerlendirme raporunda MEB'e ait web sitesinden alınan bağlantı ile sunulmuştur. **Öğretmenlik uygulamalarına ilişkin yönerge derse ait kaynakların paylaşıldığı (<https://gef-matematikfen-fizik.gazi.edu.tr/view/page/28975>) sayfada da paylaşılabilir.**
- Uygulama okulları seçilirken, öğrencilere öğretmenlik becerilerini geliştirmeye en uygun seçilmektedir. Öğretmenlik uygulaması için sertifika sahibi olmayan öğretmenlere aday öğretmen eğitimi uygulaması verilmemektedir.
- Fakültede bulunan Öğretmenlik Uygulaması dersi koordinatörleri, öğretim üyeleri, okullardaki koordinatörler ve öğretmenler arasında iş birliği yapılmaktadır. Aday öğretmenler hakkında haftalık görüşmeler yapılarak geri dönütler sağlanmaktadır. Dönem başlarında uygulama okullarındaki öğretmenlere bilgilendirme toplantıları yapılarak kayıt altına alınabilir.
- Ziyaret edilen uygulama okullarında aday öğretmenlere uygun ortam sağlandığı görülmüştür. Öğretmenlerin yararlandığı tüm olanaklardan aday öğretmenler de yararlanmaktadır.
- Uygulama okullarındaki öğretmenlerle ve aday öğretmenlerle yapılan görüşmelerden elde edilen bilgilere göre, aday öğretmenlerin öğretmenlik becerilerini kazanmada uygulama okullarının rolü büyüktür. Dönem sonunda yeterliğe ulaştıkları belirtilmiştir.

**DEREC
E**

Derece
seçin.

STANDART ALANI 5: Tesisler, Kütüphane ve Donanım

Derslikler, laboratuvarların (Fizik Öğretmenliği, Sınıf Öğretmenliği Fen dersleri için), drama salonlarının sayı ve kapasitesinin öğrenci sayısına uygun olduğu derslerin işlenmesi için gerekli donanımına sahip olduğu ve bazı laboratuvarların çok amaçlı kullanıldığı,

• Kütüphane Daire Başkanı ile yapılan görüşmeler, yerinde ziyaret sırasında kütüphane yetkililerinden alınan bilgiler ve gözlemlerle ve öğrenci ve öğretim elemanları ile yapılan görüşmeler ve öğrencilerden istenen yazılı beyanları doğrultusunda; 1982 yılında kurulan Gazi Üniversitesi Merkez Kütüphanesinin, 2004 yılından beri Rektörlük Yerleşkesi içerisinde bulunan 11.000 m²'lik binasında, 24 saat hizmet verdiği, 2184 kişilik oturma kapasitesi, 102 bilgisayar kullanım kapasitesi, Kablosuz internet sistemi, görme engelliler için kütüphane ve bilgisayar hizmeti, Multimedya (Görsel-İşitsel Materyaller) Birimi, Başvuru kaynaklarından oluşan Referans Birimi, Süreli Yayınlar Birimi, Güncel Dergi Salonu, kullanıcıların kütüphane materyallerini bankoya uğramadan ödünç almalarını ya da iade etmelerini sağlayan Self-Check Sistemi bulunduğu, öğrencilerin ve öğretim elemanlarının talep ettikleri kitapların ve materyallerin satın alındığı, öğrencilere kütüphane kullanımı konusunda eğitim verildiği, kütüphanede pandemi koşullarına uygun uygulamaların yer aldığı kütüphanede bulunan kitaplar, süreli yayınlar, abone olunan e-kaynaklar, bilgisayar ve diğer materyallerin yeterli olduğu

Basılı Kaynaklar:

Kitap Sayısı : 254.534

Kitap Dışı Materyal: 16.276

Basılı tez : 12.535

Basılı Dergi Sayısı : 34

Ciltli Dergi Sayısı : 82.239

Elektronik Kaynaklar:

Elektronik veri tabanı : 110

e-kitap : 360.297

e-tez : 4.231.380

e-dergi : 78.651

Açık erişim tez : 18.560

Görme Engelliler Koleksiyonu:

Braille kitap : 584

Taranmış kitap : 3.171

Sesli kitap : 569

Kaynakların akreditasyona başvuran programlara göre dağılımı

Basılı Kaynaklar:

Kitap Sayısı :

Bilgisayar ve öğretim Teknolojileri : 4918

Fizik : 2100

İngiliz Dili : 1417

Sınıf Öğretmenliği : 6676

TOPLAM : 15.111

Basılı Dergi Sayısı :

Eğitim : 3

İngiliz Dili : 1

Edebiyat, Felsefe, Tarih, Sanat : 7

TOPLAM : 11

Elektronik Kaynaklar:

Elektronik veri tabanı: 52

e-kitap : 107.577

e-tez : 1.597.798

e-dergi : 24.094

ve bunların öğretim programlarını destekleyecek nitelikte olduğu

- Fakülte binaları içinde yapılan yerinde ziyaretlerde; programı yürütebilecek tesis laboratuvarların, atölye, bilgisayar laboratuvarlarının olduğu bunların Bilgisayar ve Öğretim Teknolojileri Öğretmenliği programının ve diğer programların dersleri için kullanıldığı, spor salonlarının (kapalı) ve açık hava sporları için yeterli imkanların bulunduğu, ayrıca güzel güzel sanatlar ve drama etkinlikleri için atölye ve dersliklerin gerekli donanımına sahip olduğu,.
- Yapılan ziyarette ve öncesinde öğretim elemanları ile yapılan mülakatlardaki beyanlarında ifade ettikleri gibi fakültenin Bosna Hersek Binası ve diğer bloklardaki öğretim elemanlarının çalışmalarını yaptıkları ofislerin gerekli donanıma sahip olduğu, öğretim elemanlarının çalışmalarını rahat yapabilecekleri bir ortam sağlandığı,
- Kanıt olarak sunulan ders programlarından ve öğretim elemanı ve program başkanlarının ve dekanın beyanlarından Fakülte tesis ve donanımları ile dersliklerin tam kapasite ile ve etkin biçimde kullanıldığı,
- Kütüphane ziyaretinde; kullanıcılara (öğrenci ve öğretim elemanlarına) uygun çalışma ortamının sağlandığı ve kütüphanenin öğrenciler tarafından amaca uygun ve etkili kullanıldığı,
- Öğretmen adayları kendileri ile yapılan görüşmede laboratuvar ve teknoloji kaynaklarını etkin biçimde kullanabildikleri
- Öğretmen adaylarının kütüphane kaynaklarını etkin biçimde kullanma düzeyine ulaştıkları tespit edilmiştir.

- Derslikler ve laboratuvarlar dersler için yeterli donanıma, büyüklüğe ve altyapıya sahiptir.
- Kütüphanede bulunan kitaplar, süreli yayınlar, aboneliği bulunan e-kaynaklar ve bilgisayarlar eğitim öğretimi destekleyecek nicelik ve niteliktedir.
- Fakültede programın yürütülmesi için gerekli olan tesis, laboratuvar, atölye, bilgisayar ve güzel sanatlar için eğitim öğretim amaçlı mekanlar yeterli düzeydedir.
- Öğretim elemanlarının çalışmalarını yürütmek için gerekli olan ofis ve donanımları yeterli düzeydedir. Her öğretim üyesinin kendisine ait bir odası ve bilgisayarı bulunmaktadır.
- Fakültede bulunan derslikler, laboratuvarlar ve diğer tesisler etkin bir şekilde kullanılmaktadır.
- Kütüphane öğrenciler tarafından amacına uygun bir şekilde kullanılmaktadır.
- Öğretmen adayları laboratuvar ve teknoloji kaynaklarını etkin bir şekilde kullanmaktadır. Laboratuvar dersleri az sayıda öğrenci ile yürütülerek her bir öğrencinin aktif rol alması sağlanmaktadır.

**DEREC
E**

Derece
seçin.

STANDART ALANI 6: Yönetim

Fakülte yönetim yapısı Yükseköğretim Teşkilat yapısına uygun olarak oluşturulmuştur. Yönetim Kurulu, Fakülte Kurulu, Bölüm Kurullarının yanı sıra çalışma ekipleri (<https://gef.gazi.edu.tr/view/page/240835?siteUri=gef>), çalışma grupları (<https://gef.gazi.edu.tr/view/page/240833?siteUri=gef>), Koordinatörlükler -Değişim Programları Akademik Birim Koordinatörleri-Erasmus Koordinatörleri-AKTS Koordinatörleri-Bologna Koordinatörleri-Okul Deneyimi Ve Öğretmenlik Uygulaması Koordinatörleri-Tanıtım Etkinlikleri Koordinatörleri (<https://gef.gazi.edu.tr/view/page/240872?siteUri=gef>) ve komisyonlar - Sosyal ve Bilimsel Etkinlik Komisyonu ve Ölçme ve Değerlendirme Komisyonu- (<https://gef.gazi.edu.tr/view/page/282595?siteUri=gef>) oluşturulduğu ve etkin şekilde tüm kurul, çalışma ekipleri, grupları, koordinatörlük ve komisyonların aktif olarak çalıştığı tespit edilmiştir.

Üniversitenin genel vizyon ve misyonuna uygun olarak Fakültenin öğretmen eğitimi anlamında vizyon ve misyonunun (<https://gef.gazi.edu.tr/view/page/191519>) belirlendiği ve değerlerin edildiği Fakülte web sayfasında açıkça beyan görülmektedir.

Yönetim birimleri arasında tam bir uyum olduğu, iletişim ve etkileşimin etkili olduğu, idari personeli görev tanımlarının yapıldığı sunulan kanıtlardan anlaşılmaktadır (<https://gef.gazi.edu.tr/view/page/157570>).

Fakülte yönetimin Yükseköğretim Kurulunun öğretmen yetiştirme programlarının oluşturulması işini üniversitelere bıraktıktan sonra lisans programlarını güncelledikleri ve ülke genelinde paylaştıkları görülmüştür.

Yönetimin programların ihtiyaç duyduğu kaynakları temin etme ve etkili kullandığı yönünde öğretim elemanları ve program başkanları ile öğretim elemanları ile yapılan görüşmelerde teyit edilmiştir. Öğrenci, Akademik ve İdari memnuniyet anketlerinin düzenli olarak uygulandığı görülmektedir

Fakültenin yönetim yapısı ve anlayışı etkin bir yönetim için elverişlidir. Öğretim üyeleri, araştırma görevlileri ve öğrenciler fakülte yönetimine rahat bir şekilde ulaşabilmektedir. Fakülte yönetiminde kararlar katılımcı ve şeffaf bir şekilde alınmaktadır.

Fakültenin öğretmen eğitimi konusunda bir vizyon ve misyonu bulunmaktadır. Ayrıca fakültenin tüm paydaşları bu vizyon ve misyona uymak ve ulaşmak için çalışmalar yapmaktadırlar.

- Fakültede yönetim birimleri işlevlerini etkin bir biçimde yerine getirmektedir.
- Fakülte yönetimi öğretmen eğitiminin gelişimini desteklemektedir. Bu alanda gerekli ihtiyaçları karşılamakta ve gerekli yeniliklerin yapılmasını sağlamaktadır.
- Fakülte yönetimi öğretim üyelerine ve öğrencilere eğitim öğretim için gerekli kaynakları sağlamakta ve etkili kullanılmasını teşvik etmektedir.

**DEREC
E**

Derece
seçin.

STANDART ALANI 7: Kalite Güvencesi

Gazi Eğitim Fakültesi Gazi Üniversitesinin kalite politikası çerçevesinde kalite çalışmalarını yürüttüğü Çalışma ekipleri içerisinde Akademik Birim Kalite Ekibinin oluşturulduğu, öğrenci temsilcisinin ekipte yer aldığı, Stratejik Planlama Ekibi, Fakülte Risk Ekibi, Ar-Ge Ekibi, Eğitim/Dış İlişkiler Ekibi, Eğitim - Öğretim Komisyonu oluşturulduğu;

Çalışma Grupları içerisinde İç Kontrol Birim Çalışma Grubu,- İç Kontrol Program Çalışma Grubu, Kalite Alt Çalışma Grubu, Stratejik Plan Alt Çalışma Grubu, Risk Alt Çalışma Grubu bulunduğu görülmektedir. Bu kapsamda fakültenin Stratejik Planı, Kurum İçi Değerlendirme Raporları, Fakülte web sayfasında yer almaktadır. <https://gef.gazi.edu.tr/view/page/240870>

Çalışma gruplarının ve ekiplerinin düzenli olarak toplantılar yaptığı da kanıtlardan anlaşılmaktadır.

- Fakülte düzeyinde bir kalite güvence politikası ve uygulama yöntemleri bulunmaktadır. Kalite güvence politikasını sağlamak adına fakültede Kalite Ekibi bulunmaktadır.
- Fakültenin gelişiminde kalite güvence bulguları kullanılmaktadır.
- Kariyer Planlama Uygulama ve Araştırma Merkezinde Mezun bilgi sistemi bulunmaktadır. Mezunlardan elde edilen dönüşler ve bilgiler kalite güvence sistemine yansıtılmaktadır.

**DEREC
E**

Derece
seçin.

3. SONUÇ VE ÖNERİLER

Güçlü Yönler ve Yorum

Gazi Üniversitesi Eğitim Fakültesi Fizik Öğretmenliği programı değerlendirme sonucunda tespit edilen güçlü yönleri şu şekildedir;

- Lisans programının içerikleri, güncel değişimleri takip ederek programda güncellemeler yapılması,
- Öğretim programının yürütülmesinde görevli olan öğretim üyelerinin sayısı ve alanında uzman olmaları,
- Öğretim programının ders dışı etkinliklerle desteklenmesi,
- Öğrenci, öğretim üyesi, uygulama okulu ve fakülte yönetimi arasında güçlü bir iletişime sahip olunması,
- Öğrencilerin uygulama okullarında sahip oldukları imkanlar ve öğretmenlik becerilerini geliştirme olanakları,
- Öğretim üyelerinin birlikte proje, araştırma ve çalışmalar yürütmesi, güçlü bir altyapıya sahip olmaları,
- Öğretim üyesi yetiştirmede güçlü olmaları, araştırma görevlerinin çalışmalarında desteklenmesi,
- Öğrencilerin okulda geçirdikleri sürenin artmasıyla, öğretmenlik motivasyonlarının artması,
- Fakültede ve kütüphanede yeterli düzeyde donanım ve tesise sahip olunması,
- Şeffaf, katılımcı ve iletişime açık bir fakülte yönetiminin bulunması,
- Kalite güvencesi ve sürekli iyileştirme çalışmalarının yapılmasıdır.

İyileştirmeye Açık Yönler ve Yorum

Ziyaret sonucunda elde edilen bulgular, görüşmeler ve belgelerin incelenmesi sonucunda aşağıda verilen maddelerde iyileştirmeler yapılabileceği uygun görülmüştür.

- Bazı derslerde dönem içinde öğretim üyesinin değişmesi,
- Üniversitenin web sitesinde Bilgi paketinde eksiklikler olması,
- Fakültenin web sitesinin İngilizce dil seçeneğinin altında bazı sekmelerin boş olması (örneğin “Councils and Committees”), ve akademik CV’lerde Türkçe ifadeler bulunması,
- Öğretmenlik Uygulaması yönergesi web sitesinde bulunmamasıdır.
- Çift Ana Dal ve Yan Dal uygulamalarının olmaması

Öneriler ve Yorum

Gazi Üniversitesi Eğitim Fakültesi Fizik Öğretmenliği lisans programını ziyaret sonucunda genel olarak olumlu yönler göze çarpmaktadır. Geliştirmeye açık bazı yönler bulunmaktadır. Bunun yanında diğer öneriler de şu şekildedir.

- Öğretim üyelerinin Toplum yararına yürüttüğü projeler ve uygulamalar artırılabilir.
- Üniversite web sitesi güncellenerek daha işlevsel hale getirilebilir.
- Öğretmenlik Uygulamasına dair öğretmenlerle ve öğrencilerle sene başında bilgilendirme toplantıları düzenlenebilir.