

T.C.
GAZİ ÜNİVERSİTESİ
GAZİ EĞİTİM FAKÜLTESİ

MATEMATİK VE FEN BİLİMLERİ
EĞİTİMİ BÖLÜMÜ
İÇ DEĞERLENDİRME RAPORU

Ankara, Ocak 2024

İçindekiler

ÖZET	5
BİRİM HAKKINDA BİLGİLER	5
1. İletişim Bilgileri	5
2. Tarihsel Gelişimi.....	6
3. Misyonu, Vizyonu, Değerleri ve Hedefleri.....	6
LİDERLİK, YÖNETİM ve KALİTE	8
A.1. Liderlik ve Kalite	8
A.1.1. Yönetişim Modeli ve İdari Yapı.....	8
A.1.2. Liderlik	8
A.1.3. Kurumsal Dönüşüm Kapasitesi	9
A.1.4. İç Kalite Güvencesi Mekanizmaları	9
A.1.5. Kamuoyunu Bilgilendirme ve Hesap Verebilirlik	10
A.2. Misyon ve Stratejik Amaçlar	10
A.2.1. Misyon, Vizyon ve Politikalar	10
A.2.2. Stratejik Amaç ve Hedefler	10
A.2.3. Performans Yönetimi	11
A.3. Yönetim Sistemleri	11
A.3.1. Bilgi Yönetim Sistemi	11
A.3.2. İnsan Kaynakları Yönetimi.....	11
A.3.3. Finansal Yönetim	12
A.3.4. Süreç Yönetimi.....	12
A.4. Paydaş Katılımı	12
A.4.1. İç ve Dış Paydaş Katılımı	12
A.4.2. Öğrenci Geri Bildirimleri.....	13
A.4.3. Mezun İlişkileri Yönetimi.....	13
A.5. Uluslararasılaşma	14
A.5.1. Uluslararasılaşma Süreçlerinin Yönetimi	14
A.5.2. Uluslararasılaşma Kaynakları	14
A.5.3. Uluslararasılaşma Performansı	15
EĞİTİM VE ÖĞRETİM	16
B.1. Program Tasarımı, Değerlendirmesi ve Güncellenmesi	16
B.1.1. Programların Tasarımı ve Onayı.....	16
B.1.2. Programın Ders Dağılım Dengesi	16
B.1.3. Ders Kazanımlarının Program Çıktılarıyla Uyumu.....	17

B.1.4. Öğrenci İş Yüküne Dayalı Ders Tasarımı	17
B.1.5. Programların İzlenmesi ve Güncellenmesi.....	17
B.1.6. Eğitim ve Öğretim Süreçlerinin Yönetimi.....	18
B.2. Programların Yürütülmesi (Öğrenci Merkezli Öğrenme Öğretme ve Değerlendirme)	18
B.2.1. Öğretim Yöntem ve Teknikleri	18
B.2.2. Ölçme ve değerlendirme	18
B.2.3. Öğrenci Kabulü, Önceki Öğrenmenin Tanınması ve Kredilendirilmesi	19
B.2.4. Yeterliliklerin Sertifikalandırılması ve Diploma	19
B.3. Öğrenme Kaynakları ve Akademik Destek Hizmetleri.....	19
B.3.1. Öğrenme Ortam ve Kaynakları.....	20
B.3.2. Akademik Destek Hizmetleri	20
B.3.3. Tesis ve Altyapılar.....	21
B.3.4. Dezavantajlı Gruplar	22
B.3.5. Sosyal, Kültürel, Sportif Faaliyetler	22
B.4. Öğretim Kadrosu	23
B.4.1. Atama, Yükseltme ve Görevlendirme Kriterleri	23
B.4.2. Öğretim Yetkinlikleri ve Gelişimi.....	23
B.4.3. Eğitim Faaliyetlerine Yönelik Teşvik ve Ödüllendirme	23
ARAŞTIRMA VE GELİŞTİRME	24
C.1. Araştırma Süreçlerinin Yönetimi ve Araştırma Kaynakları.....	24
C.1.1. Araştırma Süreçlerinin Yönetimi	24
C.1.2. İç ve Dış Kaynaklar	24
C.1.3. Doktora Programları ve Doktora Sonrası İmkanlar.....	24
C.2. Araştırma Yetkinliği, İş Birlikleri ve Destekler.....	25
C.2.1. Araştırma Yetkinlikleri ve Gelişimi	25
C.2.2. Ulusal ve Uluslararası Ortak Programlar ve Ortak Araştırma Birimleri.....	26
C.3. Araştırma Performansı	26
C.3.1. Araştırma Performansının İzlenmesi ve Değerlendirilmesi	26
C.3.2. Öğretim Elemanı/Araştırmacı Performansının Değerlendirilmesi	27
TOPLUMSAL KATKI	28
D.1. Toplumsal Katkı Süreçlerinin Yönetimi ve Toplumsal Katkı Kaynakları.....	28
D.1.1. Toplumsal Katkı Süreçlerinin Yönetimi	28
D.1.2. Kaynaklar.....	28
D.2 Toplumsal Katkı Performansı	29

D.2.1.Toplumsal Katkı Performansının İzlenmesi ve Değerlendirilmesi	29
SONUÇ VE DEĞERLENDİRME.....	30
EK-1. BIO-Save Projesi	31
EK-2. Digi Omica Projesi.....	32
EK-3. Protokol Kapsamında Hareketlilik Talebi	34
EK-4. Ana Bilim Dallarımız Öğretim Elemanlarının 2023 Yılı Akademik Faaliyetleri	36

ÖZET

Birim İç Değerlendirme Raporu (BİDR) Bölümün yıllık iç değerlendirme süreçlerini izlemek; Kurumsal Dış Değerlendirme Programı, Kurumsal Akreditasyon Programı ve İzleme Programı süreçlerinde esas alınmak üzere Yükseköğretim Kalite Kurulu Kurum İç Değerlendirme Raporu Hazırlama Kılavuzu esas alınarak her yıl hazırlanmaktadır. Bölümümüzün güçlü ve gelişmeye açık yönlerini tanımasına ve iyileştirme süreçlerine katkı sağlayan BİDR, kalite güvencesi kültürünün yaygınlaştırılması ve içselleştirilmesi amacıyla paydaşlarla iş birliği içerisinde hazırlanmıştır.

Bölümümüz Kalite Komisyonu, bölüm başkanı ve bölüm başkan yardımcıları olmak üzere 3 kişiden oluşmaktadır. Komisyonumuza, BİDR yazım sürecinde Ana Bilim Dalı başkanlıklarından veri akışı sürecinde ilgili başkanlıkların kalite alt çalışma gruplarından destek sağlanmaktadır.

Birim iç değerlendirme (BİDR) raporu, YÖKAK KİDR Sürüm 3.2'den uyarlanmış olup Liderlik, Yönetim ve Kalite, Eğitim ve Öğretim, Araştırma Geliştirme, Toplumsal Katkı başlıkları altından kanıtlara dayalı olarak açıklanmaya çalışılmıştır. Birim İç Değerlendirme raporu hazırlama kılavuzunda istenilen ölçütler doğrultusunda rapor hazırlanmıştır. Bu kapsamda yapılacak izleme faaliyetleri, tanımlanmış performans göstergeleri aracılığıyla önceden belirlenmiş aralıklarda stratejik plan kapsamındaki hedeflere erişimi izlemeyi, belirlenen dönemler itibarıyla raporlamayı ve yöneticilerin değerlendirmesine sunulacaktır. Değerlendirme, stratejik planda yer alan amaç ve hedeflere ulaşılmasında performans göstergelerini, sürdürülebilirliğini ve etkinliğini nesnel olarak analiz faaliyetleridir. İzleme ve değerlendirme faaliyetleriyle stratejik plan amaç ve hedeflerinin nesnel ve ölçülebilir göstergelerle ilişkilendirilmesi sayesinde, Bölümümüz stratejik plan, amaç ve hedeflerine ulaşmak için Ana Bilim Dallarının bilgilendirilmesi, desteklenmesi ve gerektiğinde iyileştirici tedbir amaçlı kararlar alması sağlanmaktadır.

Raporda yer alan tüm başlıklar için Üniversitemizde yürütülen süreçlere bağlı olarak detaylı olarak anlatılmış, yapılan açıklamalar ve sunulan kanıtlar ışığında YÖKAK Dereceli Değerlendirme Anahtarı çerçevesinde bölümümüzün her alt ölçüt için olgunluk düzeyi belirlenmiştir.

BİRİM HAKKINDA BİLGİLER

1. İletişim Bilgileri

Matematik ve Fen Bilimleri Eğitimi Bölümü			
	Unvanı, Adı, Soyadı	Telefon	E-posta
Bölüm Başkanı	Prof. Dr. Musa SARI	312 202 1605	msari@gazi.edu.tr
Bölüm Başkan Yardımcıları	Doç. Dr. Halil TÜMAY Doç. Dr. Önder ŞENSOY	312 202 1641 312 202 1614	tumay@gazi.edu.tr sensoy@gazi.edu.tr
Bölüm Kalite Ekibi Başkanı	Prof. Dr. Musa SARI	312 202 1605	msari@gazi.edu.tr
Bölüm Kalite Ekibi Üyeleri	Doç. Dr. Halil TÜMAY Doç. Dr. Önder ŞENSOY	312 202 1641 312 202 1614	tumay@gazi.edu.tr sensoy@gazi.edu.tr
Birim Adresi: Gazi Eğitim Fakültesi / Matematik ve Fen Bilimleri Eğitimi Bölümü Başkanlığı, Hersek Binası: Nu.: 204-B Beşevler/ANKARA, Tel: 312 202 1605, 312 202 1822			

2. Tarihsel Gelişimi

Bölümümüz ülkemiz ortaöğretimine; Biyoloji, Fizik, Kimya ve Matematik öğretmenleri yetiştirmek amacıyla, 1982 yılında Gazi Eğitim Fakültesi bünyesinde Matematik ve Fen Bilimleri Eğitimi Bölümü olarak kurulmuştur. Bölüm bünyesinde Biyoloji, Fizik, Kimya ve Matematik Eğitimi programları bulunmaktadır. 1998 yılında Eğitim Fakültelerinin yeniden yapılandırılması çerçevesinde Orta Öğretim Fen ve Matematik Alanları Eğitimi Bölümü olarak adı değişmiş, 5 yıllık lisansla programıyla birleştirilmiş Tezsiz Yüksek Lisans Programı şeklinde eğitim-öğretim sürecini sürdürmüştür.

2014 yılında Bölümümüz bünyesindeki programlar 5 yıldan 4 yıla indirilmiştir. 2016 eğitim-öğretim yılından itibaren bölümün adı, Matematik ve Fen Bilimleri Eğitimi Bölümü olarak değiştirilmiş olup Biyoloji, Fizik, Kimya ve Matematik Öğretmenliği programlarına ek olarak Fen Bilgisi Öğretmenliği programı da bölümümüz bünyesine dâhil olmuştur. Matematik Eğitimi Ana Bilim Dalı bünyesinde; İlköğretim Matematik Öğretmenliği ve Ortaöğretim Matematik Öğretmenliği olarak 2(iki) farklı program yürütülmektedir.

Bölümümüz Ana Bilim Dallarında 2023 yılında toplam 106 (52 Profesör, 23 Doçent, 16 Doktor Öğretim Üyesi, 2 Öğretim Görevlisi, 13 Araştırma Görevlisi) akademik personel ve 1129 öğrenci bulunmaktadır. Bölümümüz toplam 2046,97 m² derslik ve araştırma alanına (araştırma laboratuvarları ve lisans laboratuvarları) sahiptir.

3. Misyonu, Vizyonu, Değerleri ve Hedefleri

Misyon

Evensel değerlere bağlı olarak, ülkemizin gelişimine katkı sağlayacak, çağdaş, alanında uzman, eğitim ve öğretim alanındaki gelişmeleri yakından takip eden, milli ve manevi değerlere bağlı, sorgulayıcı ve çözümleyici, insani değerlere saygılı bireyler yetiştirmek, araştırma ve eğitim faaliyetleri ile topluma katkı sağlamak.

Vizyon

Eğitim sistemimizin değişim ve dönüşümüne rehberlik ederek, geleceğe yön veren nitelikli araştırma/eğitim faaliyetleri ile ulusal ve küresel ölçekte yetkin öğretmenler yetiştiren bir bölüm olmak.

Amaç ve Hedefler

1. Eğitim-öğretim kalitesini artırmak, uluslararasılaşmayı ve akreditasyonu yaygınlaştırmak.
 - 1.1. Stratejik plan dönemi içerisinde, öğretim üyesi başına düşen öğrenci sayısı en az %15 azaltılarak öğrencilerin laboratuvar ve sosyal alan kullanımları ile güncel teknoloji kullanımlarının artırılması.
 - 1.2. Uluslararası öğrencilerin tercih ettiği bir bölüm haline gelmek.
 - 1.3. Uluslararası ölçekte öğretmen yetiştirme programlarını inceleyerek, yetkin öğretmenler yetiştirme yollarının araştırılması.
2. Araştırma Üniversitesi vizyonunu güçlendirecek nitelikli ve katma değeri yüksek araştırma-geliştirme çalışmaları yürütmek.
 - 2.1. Ülkemizin bilim stratejileriyle uyumlu ve uluslararası rekabete açık araştırma geliştirme çalışmaları için bölümümüz laboratuvarlarının fiziki ve teknolojik alt yapılarının güçlendirilmesine yönelik çalışmalar yapılması.
 - 2.2. Öğretim Elemanları tarafından gerçekleştirilen nitelikli ulusal, uluslararası ve kurumsal bilimsel araştırma projeleri, patent ve stratejik araştırma sayılarının en az %15 oranında artırılması.
 - 2.3. Uluslararası ve ulusal indeksli bilimsel yayın organlarında (kitap, dergi vb.) yer alan Gazi Üniversitesi adresli nitelikli yayın ve atıf sayılarının en az %20 oranında artırılması.
3. Sosyal sorumluluk bilincini ve hizmet kalitesini artırarak topluma katkı sağlamak.

- 3.1. Farkındalık oluşturacak toplumsal etkinlik sayısının en az %15 oranında artırılması.
4. Ulusal ve uluslararası normlar çerçevesinde kurumsallaşmayı güçlendirmek.
 - 4.1. Mezun/öğrencilerin kurumsal aidiyet duygusunu güçlendirecek etkinlik sayısının en az %20 oranında artırılması (<https://gazi.edu.tr/posts/download?id=236909>).

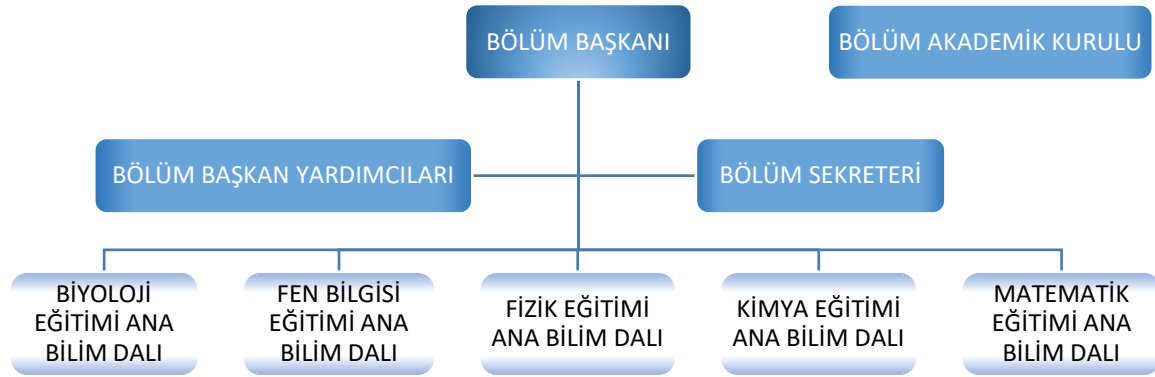
LİDERLİK, YÖNETİM ve KALİTE

A.1. Liderlik ve Kalite

A.1.1. Yönetişim Modeli ve İdari Yapı

Bölümümüz Ana Bilim Dalları kurumsallaşmaya önem veren, faaliyetlerin sürdürülmesinde kalite güvence sistemini ve kültürünü ön planda tutan yapı ve süreçlerini oluşturmuş, akademik ya da idari anlamda yapılan her iş ya da işleme ait yönetmelik ve yönergelerin olduğu, iş süreçlerinin ve tanımlarının ortaya konulduğu, iş yapma usul ve yöntemlerini “kültür” haline getirmiş bir yönetim modeline sahiptir ((4) A.1.1.1). Ana Bilim dallarındaki süreç yönetiminde; 2547 sayılı Yükseköğretim Kanunu’nda öngörülen üniversite birimlerinin akademik yönden teşkilatlanması, işleyiş, görev, yetki ve sorumlulukları kullanılmaktadır ((4) A.1.1.2). Bölümümüz Yönetim organizasyon şeması aşağıda sunulmuştur.

Bölüm Yönetim Organizasyon Şeması



Kanıtlar

(4) A.1.1.1. [Matematik ve Fen Bilimleri Eğitimi Bölümü 2019-2023 Dönemi Stratejik Planı](#)

(4) A.1.1.2. [Üniversitelerde Akademik Teşkilât Yönetmeliği](#)

A.1.2. Liderlik

Bölümümüz Ana Bilim Dalları kurumsallaşmaya önem veren, faaliyetlerin sürdürülmesinde kalite güvence sistemini ve kültürünü ön planda tutan yapı ve süreçlerini oluşturmuş, akademik ya da idari anlamda yapılan her iş ya da işleme ait yönetmelik ve yönergelerin olduğu, iş süreçlerinin ve tanımlarının ortaya konulduğu, iş yapma usul ve yöntemlerini “kültür” haline getirmiş bir yönetim sistemine sahiptir. Bölümümüz Biyoloji Eğitimi Ana Bilim Dalı Öğretim Üyesi Prof. Dr. Aysel Çağlan GÜNAL ve Fizik Eğitimi Ana Bilim Dalı öğretim Üyesi Prof. Dr. Musa SARI, Üniversitemiz Kalite Komisyonu üyesidir ((4) A.1.2.1). Komisyon üyelerimiz bölüm kalite kültürünün oluşturulmasında liderlik yapmaktadırlar. Bölüm Başkanlığımız ve Ana Bilim Dalı Başkanlıkları arasında etkin bir iletişim ağı bulunmaktadır. Yükseköğretim Kurumlarında Akademik Kurulların Oluşturulması ve Bilimsel Denetim Yönetmeliği’ne göre Bölüm Akademik Kurulumuz Ana Bilim Dalı başkanlarının katılımı ile belirli periyotlarda toplanmakta, alınan kararlar Dekanlık makamına iletilmektedir ((4) A.1.2.2). Bölüm başkanlığımıza Fakülte yönetimi tarafından EBYS ile gönderilen yazılar, başkanlığımızca Ana Bilim Dalı Başkanlıklarımıza iletilmekte takip edilerek cevaplanmaktadır ((4) A.1.2.3).

Kanıtlar

(4) A.1.2.1. [Gazi Üniversitesi Kalite Komisyonu Üyeleri](#)

(4) A.1.2.2. [Matematik ve Fen Bilimleri Eğitimi Bölümü Akademik Kurulu Toplantısı](#)

(4) A.1.2.3. [EBYS Bilgi Sistemi](#)

A.1.3. Kurumsal Dönüşüm Kapasitesi

Bölümümüzün misyon, vizyon, amaç ve hedefleri belirlenerek internet sayfamızdan kamuoyu ile paylaşılmıştır ((4) A.1.3.1). Bu kasamda programlarda yapılması gereken güncellemeler üniversitemiz yönerge ve yönetmeliklerine göre güncellenmekte ve dönüştürülmektedir. Akreditasyon süreçlerini tamamlayan programlarımız güçlü yönleri sürdürme, iyileşmeye açık yönlerini geliştirme amacıyla eylem planları hazırlamakta ve takip ederek iyileştirme çalışmaları yapmaktadır ((3) A.1.3.2).

Kanıtlar

(4) A.1.3.1. [Matematik ve Fen Bilimleri Eğitimi Bölümü](#)

(3) A.1.3.2. [Fizik Eğitimi Ana Bilim Dalı Güçlü ve İyileştirmeye Açık Yönler Eylem Planı](#)

A.1.4. İç Kalite Güvencesi Mekanizmaları

Bölümümüz Ana Bilim Dallarımızın, hem eğitim öğretim hem de araştırma alanındaki performansı her yıl düzenli olarak hazırlanan Bölüm İç Değerlendirme faaliyet raporları ile takip edilmektedir ve bu çalışmalarla ilgili olarak veriler toplanmaktadır. Ayrıca her eğitim-öğretim döneminin sonunda Öğrenci Bilgi Sisteminde hazırlanmış bulunan “Ders Başarı Sıralamaları” bir geri bildirim alma noktasında izlenmektedir. Üniversitemizde Lisans programlardan mezun olan öğrencileri takip edebilmek için üniversitemiz tarafından “Mezun Bilgi Sistemi” oluşturulmuş ve mezun olan öğrencilerin kayıtları tutulmaya başlanmıştır ((4) A.1.4.1). Bu veriler ışığında, lisans programından mezun olan öğrencilerin hangi alanda topluma katkı sağladığı verilerine ulaşılabilmektedir. Bölümümüzün stratejik plan kapsamında tanımlanmış misyon, vizyon, stratejik amaç ve hedefleri bulunmaktadır. Bölümümüzün misyon ve vizyon için ortaya konmuş hedefler imkanlar doğrultusunda iyileştirilerek ve takip edilerek PUKÖ döngüsü kapatılmaktadır. Bölümümüz Ana Bilim Dallarının kalite politikaları, üniversitemizin kalite komisyonu ve buna bağlı olarak çalışan Gazi Eğitim Fakültesi Kalite Koordinatörlüğünün belirlediği strateji ve politikalar çerçevesinde şekillenmektedir. Bu anlayış, kalite politikasının bütüncül bir yaklaşımla ele alınmasını sağlamaktadır.

Üniversitemiz Kalite Komisyonunun İstekleri doğrultusunda, Bölümümüz Ana Bilim Dalları bünyesinde, Kalite Güvencesi takımları oluşturulmuştur. Kalite takımlarının görev, yetki ve sorumluluk alanları, Rektörlük Kalite Komisyonu tarafından belirlenerek üniversitemiz Kalite Komisyonu Mevzuatları ile kayıt altına alınmıştır ((4) A.1.4.2). Bundan sonraki iç değerlendirme raporlarının hazırlanması ve takip süreçlerinde Üniversitemiz Kalite Komisyonu Mevzuatları doğrultusunda Bölümümüz Kalite Ekibi oluşturulmuş ve Fakültemizin internet sayfasında ilan edilmiştir ((4) A.1.4.3). Kalite ekibi her yıl Bölüm İç Değerlendirme Raporunu, Ana Bilim Dalları ile işbirliği içerisinde ve kanıtlara dayalı olarak hazırlamaktadır.

Ana Bilim Dallarındaki akademik personele ait her türlü çalışma; AVESİS ((4) A.1.4.4), BAPSİS ((4) A.1.4.5), ATOSİS ((4) A.1.4.6) ve APSİS ((4) A.1.4.7) yazılımları ile takip edilmekte ve Kurumsal Veri Yönetim Sistemi sayesinde sistematik olarak izlenerek kurumsal performans yönetiminde sürdürülebilir, izlenebilir bir kalite güvence sistemi tesis edilmesine katkı sağlamaktadır.

Kanıtlar

(4) A.1.4.1. [Mezun Bilgi Sistemi](#)

(4) A.1.4.2. [Kalite Ekibi Çalışma Usul ve Esasları](#)

(4) A.1.4.3. [Gazi Eğitim Fakültesi Kalite Alt Çalışma Grupları](#)

(4) A.1.4.4. [AVESİS Bilgi Sistemi](#)

(4) A.1.4.5. [BAPSİS Bilgi Sistemi](#)

(4) A.1.4.6. [ATOSİS Bilgi Sistemi](#)

(4) A.1.4.7. [APSİS Bilgi Sistemi](#)

A.1.5. Kamuoyunu Bilgilendirme ve Hesap Verebilirlik

Bölümümüz Ana Bilim Dalları kendi internet sayfalarını aktif olarak kullanmaktadır. Öğrenciler internet sayfalarından ders bilgilerine, sınav ve ders programlarına, duyurulara ve ana bilim dalında yapılan etkinlik duyurularına kolayca ulaşabilmektedirler ((4) A.1.5.1, A.1.5.2, A.1.5.3, A.1.5.4, A.1.5.5). İnternet sayfalarında ana bilim dalı öğretim üyelerinin özgeçmişleri ve görev aldıkları komisyonlar gösterilmektedir. Bazı dersler için yönerge ve deney kılavuzları öğrencilerin erişimine açık olarak yayınlanmaktadır ((4) A.1.5.5). Bölümümüz internet sayfasında her yıl hazırlanan BİDR raporu ve 2019-2023 Stratejik planı kamuoyu ile paylaşılmaktadır ((4) A.1.1.1).

Kanıtlar:

(4) A.1.5.1. [Kimya Eğitimi Ana Bilim Dalı](#)

(4) A.1.5.2. [Fen Bilgisi Eğitimi Ana Bilim Dalı](#)

(4) A.1.5.3. [Biyoloji Eğitimi Ana Bilim Dalı](#)

(4) A.1.5.4. [Matematik Eğitimi Ana Bilim Dalı](#)

(4) A.1.5.5. [Fizik Eğitimi Ana Bilim Dalı](#)

A.2. Misyon ve Stratejik Amaçlar

A.2.1. Misyon, Vizyon ve Politikalar

Bölümümüzün stratejik plan kapsamında tanımlanmış misyon, vizyon, stratejik amaç ve hedefleri bulunmaktadır ((4) A.2.1.1, A.2.1.2). Bölümümüz Ana Bilim Dalları faaliyetlerini; üniversitemizin eğitim ve öğretim, araştırma ve geliştirme, toplumsal katkı ve kalite güvencesi politikalarına göre yürütmektedirler ((4) A.2.1.3).

Kanıtlar

(4) A.2.1.1. [Bölümümüzün misyon ve vizyonu](#)

(4) A.2.1.2. [Bölümümüzün stratejik amaç ve hedefleri](#)

(4) A.2.1.3. [Üniversitemizin politikaları](#)

A.2.2. Stratejik Amaç ve Hedefler

Bölümümüz 2019-2023 dönemi stratejik planı üniversitemiz stratejik planına bağlı kalınarak ve paydaş görüşleri (Ana Bilim Dalı Başkanlıkları) alınarak hazırlanmış ve web sayfamızda iç ve dış paydaşların bilgisine sunulmuştur ((4) A.1.1.1). Stratejik Planda; amaçlar, hedefler, alt hedefler, eylemler ve bunların zamanlaması belirtilmektedir.

A.2.3. Performans Yönetimi

Bölümümüz Ana Bilim Dallarındaki akademik personele ait her türlü çalışma; Üniversitemiz tarafından kullanılan, AVESİS ((4) A.1.4.4), BAPSİS ((4) A.1.4.5), ATOSİS ((4) A.1.4.6) ve APSİS ((4) A.1.4.7) yazılımları ile takip edilmekte ve Kurumsal Veri Yönetim Sistemi sayesinde sistematik olarak izlenerek kurumsal performans yönetiminde sürdürülebilir, izlenebilir bir kalite güvence sistemi tesis edilmektedir.

A.3. Yönetim Sistemleri

A.3.1. Bilgi Yönetim Sistemi

Bölümümüz Akademik yönetim yapılanması “Üniversitelerde Akademik Teşkilât Yönetmeliği” kapsam ve tanımları doğrultusunda oluşturulmaktadır ((4) A.1.1.2). 2547 sayılı Yükseköğretim Kanunu’nda öngörülen üniversite birimlerinin akademik yönden teşkilâtlanması, işleyiş, görev, yetki ve sorumluluklarıyla, ilgili alt birimlerin üst birimlerle olan ilişkilerini düzenlemektir.

Ana Bilim Dallarımızda; öğrenci bilgileri, ders notları, başarı bilgileri, ders kayıt işlemleri, değerlendirme anketleri gibi faaliyetleri takip ettiğimiz Öğrenci İşleri Bilgi Sistemi (OBS) ((4) A.3.1.1), birimler arasındaki yazışmaları takip ettiğimiz Elektronik Belge Yönetim Sistemi (EBYS) ((4) A.1.2.3), Puantaj bilgi sistemi, proje başvuru ve bilgilerinin takip edildiği BAPSİS ((4) A.1.4.5), akademik personelin akademik çalışmalarının takip edildiği AVESİS ((4) A.1.4.4), akademik teşvik başvurularının yapıldığı ve sonuçlandırıldığı ATOSİS ((4) A.1.4.6), APSİS ((4) A.1.4.7), uzaktan eğitim sürecinin yürütüldüğü GUZEM ((4) A.3.1.2) öğrenme yönetim sistemi gibi bilgi yönetim sistemleri kullanılmakta ve süreçler kontrol edilerek kayıt altına alınmaktadır.

Kanıtlar

(4) A.3.1.1. [OBS Bilgi Sistemi](#)

(4) A.3.1.2. [GUZEM Öğrenme Yönetim Sistemi](#)

A.3.2. İnsan Kaynakları Yönetimi

Bölümümüze akademik personel alımlarında üniversitemizin Personel Daire Başkanlığınca tüm birimleri kapsayan insan kaynakları yönetimi uygulamaları kullanılmaktadır. Bölümümüz ana bilim dalları için ilan edilen kadrolara başvuranların, aranan yetkinliğe sahip olduğunu gösteren kriterler alım sürecinde Personel Daire Başkanlığının internet sayfasında duyurular başlığı altında şeffaf bir şekilde ilan edilmektedir. Personel alımlarında, yükseltme ve atamalarda adayların gerek bilimsel yayın ve akademik çalışmalarının niteliği gerekse Üniversitemiz Akademik Yükseltme ve Atama Kriterlerini sağlama hususları göz önünde bulundurulmaktadır ((4) A.3.2.1). Akademik personel alım ilanları kamuoyuna açık ve şeffaf bir şekilde yayınlanmaktadır ((4) A.3.2.2).

Üniversitemiz tarafından Öğrenci, Akademik ve İdari Personel Memnuniyet Anketleri ile memnuniyet, şikâyet ve önerileri belirlenmeye çalışılmaktadır ve sonuçlar değerlendirilerek iyileştirme çalışmaları yapılmaktadır. Personel yetkinliğini artırmak amacıyla Üniversitemiz Personel Dairesi Başkanlığı, Eğitim Şube Müdürlüğü tarafından akademik ve idari personele yüz yüze ve çevrim içi hizmet içi eğitim programları düzenlenmektedir ((4) A.3.2.3).

Kanıtlar

(4) A.3.2.1. [Gazi Üniversitesi Akademik Yükseltme ve Atama Kriterleri Yönergesi](#)

(4) A.3.2.2. [Üniversitemizin 08.12.2023 tarihli Öğretim Üyesi alımı ilanı](#)

(4) A.3.2.3. [“İç Kontrol ve Kamuda İç Kontrol Bilinci” Adlı Hizmet İçi Eğitim](#)

A.3.3. Finansal Yönetim

Bölümümüz Ana Bilim Dallarımızın kullanımına yönelik direkt olarak mali kaynaklar bulunmamaktadır. Mali Kaynaklar; Merkezi Yönetim Bütçe Kanunu'nun Resmî Gazetede ((4) **A.3.3.1**) yayımlanmasına müteakip, birimlerin ihtiyaçları, öğrenci ve personel durumu, önceki yılın bütçesi ve harcamaları dikkate alınarak Fakültemize tahsis edilen ödenekler dâhilinde belirlenmektedir. Bölümümüz Ana Bilim Dallarının ihtiyaçları belirli periyotlarla belirlenerek Dekanlık makamına sunulmakta ve üniversitemiz iç kaynakları ile gerekli ihtiyaçlar sağlanmaktadır.

Bölümümüzde taşınır kaynakların yönetimi, 10/12/2003 tarihli ve 5018 sayılı Mali Yönetimi ve Kontrol Kanununun ((4) **A.3.3.2**) 44'üncü maddesine dayanılarak hazırlanan Taşınır Mal Yönetmeliğine uygun yapılmaktadır.

Kanıtlar

(4) **A.3.3.1.** [2021 Yılı Merkezi Yönetim Bütçe Kanunu](#)

(4) **A.3.3.2.** [5018 sayılı Mali Yönetimi ve Kontrol Kanunu](#)

A.3.4. Süreç Yönetimi

Üniversitemizin 08.01.2020 tarihinde yürürlüğe giren E.3689 sayılı akademik kurul ve komisyonların çalışmalarına yön verecek olan “Strateji Geliştirme Kurulu Çalışma Usul ve Esasları”, “Kalite Komisyonu Çalışma Usul ve Esasları”, “Risk İzleme ve Yönlendirme Komisyonu Çalışma Usul ve Esasları”, “İç Kontrol Koordinasyon Grubu Çalışma Usul ve Esasları” ile “İç Kontrol İzleme ve Yönlendirme Kurulu Çalışma Usul ve Esasları”na ((4) **A.3.4.1**) bağlı olarak Fakültemiz ve Bölüm/Ana Bilim Dallarımız kendi alt çalışma gruplarını oluşturmuş ve kalite yönetim süreçlerine dâhil etmiştir ((4) **A.3.4.2**). Kurul ve alt çalışma grupları faaliyetlerini belirledikleri çalışma takvimleri doğrultusunda yürütmektedir. Bölüm, Ana Bilim Dallarımız ve Dekanlık makamı arasındaki yazışmalar “Gazi Üniversitesi Yazışma Usul ve Esasları ile Yetki Devri ve İmza Yetkileri Yönergesi”ne göre yapılmaktadır ((4) **A.3.4.3**).

Kanıtlar

(4) **A.3.4.1.** [Gazi Üniversitesi Kurul ve Komisyonların Çalışma Usul ve Esasları](#)

(4) **A.3.4.2.** [Gazi Eğitim Fakültesi Kurullar-Çalışma Grupları-Ekipler-Koordinatörlükler](#)

(4) **A.3.4.3.** [Gazi Üniversitesi Yazışma Usul ve Esasları ile Yetki Devri ve İmza Yetkileri Yönergesi](#)

A.4. Paydaş Katılımı

A.4.1. İç ve Dış Paydaş Katılımı

Fakülte-okul işbirliği kapsamında, Bölümümüz Ana Bilim Daları lisans programlarında yer alan Öğretmenlik Uygulaması 1 ve 2 derslerine ilişkin faaliyetler yapılan resmi yazışmalarda alınan kararlara bağlı olarak Ankara İl Milli Eğitim Müdürlüğüne bağlı okullarla birlikte yürütülmektedir. Bu doğrultuda, Öğretmen Yetiştirme Genel Müdürlüğü'nün hazırladığı Öğretmenlik Mesleği Genel Yeterlilikler ((4) **A.4.1.1**) çerçevesinde belirlenmiş Lisans Programı Yeterliliklerine ((4) **A.4.1.2**) göre yetişen öğretmen adaylarımız için uygulama okulu ve öğretmeni seçimi sonrasında Fakülte-Okul İşbirliği kapsamında bölümümüz sorumlu öğretim elemanları ile okul yönetimi ve uygulama öğretmenleri arasında sürekli iletişim sağlanarak süreçlerin sağlıklı yürütülmesi noktasında dış paydaş görüş ve değerlendirmeleri alınmaktadır ((3) **A.4.1.3**). Paydaş görüşleri doğrultusunda her Ana Bilim Dalı öğretmenlik uygulaması

dersi ile ilgili kendi alanlarına özgü “Öğretmenlik Uygulaması Kılavuzları” hazırlayarak internet sayfalarında ilan etmişlerdir ((4) A.4.1.4).

Aynı zamanda Bölümümüz Ana Bilim Dallarında görev yapan öğretim elemanları, kendi çalışma alanları ile ilgili olarak dış paydaşlarla birlikte (MEB, TÜBİTAK, TÜBA, Farklı Üniversiteler, vb.) ulusal ve uluslararası çapta proje, seminer ve kongrelerde ulusal ve uluslararası düzeyde birçok araştırmacıyla bir araya gelip bilgi paylaşımında bulunarak katkı sağlamaktadırlar ((3) EK-1, EK-2). Öğretim Elemanlarımızın faaliyetleri Üniversitemiz tarafından kullanılan AVESİS ((4) A.1.4.4) bilgi sisteminde güncellenerek kayıt altına alınmakta ve kamuoyu ile paylaşılmaktadır.

Kanıtlar

(4) A.4.1.1. [Öğretmen Yetiştirme Genel Müdürlüğü Öğretmenlik Mesleği Genel Yeterlilikleri](#)

(4) A.4.1.2. [Gazi Üniversitesi Lisans Programı Yeterlilikleri](#)

(3) A.4.1.3. [Öğretmenlik Uygulaması dersi kapsamında uygulama okullarıyla toplantılar](#)

(4) A.4.1.4. [Fizik Eğitimi Ana Bilim Dalı Öğretmenlik Uygulaması Ders Kılavuzu](#)

A.4.2. Öğrenci Geri Bildirimleri

Kalite Komisyonu tarafından geliştirilen Öğrenci Memnuniyet Anketi öğrencilerin Üniversitemizde verilen hizmetlerden memnuniyetlerini değerlendirmek amacıyla her yıl Aralık ayının ikinci haftasında öğrencilere anket uygulanmaktadır ((3) A.4.2.1).

Öğrencilerimizin sistemin alt yapısı ve teknik işleyişine ilişkin sorun ve problemlerini içeren geri bildirimlerine en kısa sürede cevap vermek amacıyla Fakültemiz Öğrenci İstek, Şikâyet ve Öneri Formu ((4) A.4.2.2) hazırlanarak öğrencilerin erişimine açılmıştır. Öğrenciler istek, şikâyet ve önerilerini bu form ile Dekanlık yönetimine iletmektedirler. Aynı zamanda Hersek Binası girişine İstek ve Öneri kutusu konulmuş ve öğrenciler istek, şikâyet ve önerilerini yazarak bu kutuya atmaktadırlar. İstek ve öneriler Dekanlık makamınca değerlendirilerek Bölümümüz Ana Bilim Dallarına ait olanlar; Bölüm/Ana Bilim Dalı Başkanlıkları ile paylaşılarak anında çözüme kavuşturulmaktadır.

Öğrencilerimiz her ders hakkında dönem sonunda OBS Bilgi Sistemi ((4) A.3.1.1) üzerinde ders değerlendirme anketlerini doldurarak lisans dersleri hakkında dönütler vermekte; dersi veren öğretim elemanları bu değerlendirmeler çerçevesinde eğitim öğretim süreçlerini güncelleyerek PUKÖ çevrimini kapatmaktadırlar.

Kanıtlar

(3) A.4.2.1. [Gazi Üniversitesi Öğrenci, Akademik ve İdari Personel Memnuniyet Anketleri](#)

(4) A.4.2.2. [Gazi Eğitim Fakültesi Öğrenci İstek, Şikâyet ve Öneri Formu](#)

A.4.3. Mezun İlişkileri Yönetimi

ÖBS bilgi sisteminde kayıtlı olan öğrenciler mezun olduktan sonra Mezun Bilgi Sistemine eklenmektedir. Mezun olan öğrencilerimiz <https://obs.gazi.edu.tr/oibs/kariyer/login.aspx> adresindeki Mezun Bilgi Sistemine ((4) A.1.4.1) girerek kaydolabilmektedirler. Bu başvuru sırasında sistem ÖBS bilgi sistemi ile bağlantı kurarak öğrencinin mezun kayıtları içerisindeki bilgilerini kontrol etmekte ve bilgisi onaylanan öğrencileri sisteme mezun olarak kaydetmektedir.

Bölümümüz Biyoloji Eğitimi Ana Bilim Dalı, biyoloji öğretmen adayları ve mezunlarımızı bir araya getiren Mezunlarla buluşma kapsamında; “Mezun Çalıştay1 Kariyer Planlama-2 ((3) A.4.3.1), Mezun Çalıştay1-3 ((3) A.4.3.2), Mezun Çalıştay1-4 ((3) A.4.3.3) ve Mezun Çalıştay1-5 ((3) A.4.3.4)” şeklinde isimlendirilen faaliyetleri yaparak, mezunlarımızın kuruma olan aidiyet duygularının devamına katkı

sağlamışlardır. Fen Bilgisi Eğitimi Ana Bilim Dalımız “Fen Bilgisi Eğitimi Mezunlar Paneli-Kariyer Planlama Etkinliği” ((3) **A.4.3.5**) ile mezunlar ile lisans öğrencileri bir araya getirilerek mesleki tecrübelerini, mesleğe hazırlanan lisans öğrencileri ile paylaştılar.

Kanıtlar

- (3) **A.4.3.1** [Mezun Çalıştayı Kariyer Planlama-2](#)
- (3) **A.4.3.2.** [Mezun Çalıştayı-3](#)
- (3) **A.4.3.3.** [Mezun Çalıştayı-4](#)
- (3) **A.4.3.4.** [Mezun Çalıştayı-5](#)
- (3) **A.4.3.5.** [Fen Bilgisi Eğitimi Mezunlar Paneli-Kariyer Planlama Etkinliği](#)

A.5. Uluslararasılaşma

A.5.1. Uluslararasılaşma Süreçlerinin Yönetimi

Bölümümüz Ana Bilim Dallarına çeşitli ülkelerden eğitim amacıyla öğrenciler gelmektedir ve uluslararasılaşma sürecine katkıda bulunmaktadır. Bölümümüz Ana Bilim Dallarında Yabancı uyruklu öğrenci sayısının toplam öğrenci sayısına oranı 2022 yılında 0,058 iken 2023 yılında 0,068 olarak gerçekleşmiş ve artış oranı %17 olmuştur. Bu artışın Bölümümüz 2019-2023 Strateji Planında 2023 yılı için hedeflenen 0,027 oranının üzerine çıktığı görülmektedir ((4) **A.1.1.1**).

Bölümümüz Fizik Eğitimi Ana Bilim Dalı ile Güney Kazakistan Devlet Pedagoji Üniversitesi arasında çift diploma için protokol hazırlanmış ve onay için YÖK’e gönderilmiş ve değerlendirme sonucu beklenmektedir.

19/11/2015 tarihli ve 29537 sayılı Resmî Gazete’de yayımlanarak yürürlüğe giren Türkiye Yeterlilikler Çerçevesi’nin Uygulanmasına İlişkin Usul ve Esaslar Hakkında Yönetmelik ve ilgili mevzuat düzenlemeleri uyarınca yeterliliklerin TYÇ’ye yerleştirilmesine ilişkin kararlar TYÇ Yönetim Yapıları tarafından alınmaktadır. TYÇ’ye yerleştirilen yeterliliklere ait diploma ekleri, transkript ve mezuniyet belgeleri üzerinde TYÇ Logosu kullanılacaktır. Bu kapsamda 18/07/2023 tarihinde düzenlenen TYÇ Kurulu 42. Toplantısında üniversitemiz sorumluluğunda yer alan program akreditasyonuna sahip Fizik Öğretmenliği programının TYÇ’nin ilgili seviyesine yerleştirilmesine karar verilmiştir. Ülkemizdeki yeterliliklere ait bilgiler TYÇ kapsamında geliştirilen Türkiye Yeterlilikler Veri Tabanı (<http://portal.tyc.gov.tr>) aracılığıyla yerli ve yabancı kamuoyunun erişimine sunulmuştur. Fizik Öğretmenliği programının TYÇ’nin ilgili seviyesine yerleştirilmesi programımızın uluslararasılaşmasına önemli bir katkı sağlamıştır ((3) **A.5.1.1**).

Kanıtlar

- (3) **A.5.1.1.** [Fizik Eğitimi Ana Bilim Dalımız TYÇ Kapsamında Uluslararası Tanınırlık Kazandı](#)

A.5.2. Uluslararasılaşma Kaynakları

Uluslararası işbirlikli projeler ile Bölümümüz öğretim üyeleri farklı ülkelerdeki paydaşlarla proje ve makale çalışmaları yaparak uluslararasılaşmaya katkı sağlamaktadırlar. Bölümümüzün uluslararasılaşma faaliyetlerini sürdürebilmesi için uygun nitelik ve nicelikte fiziki, teknik altyapı yeterli olmakla birlikte, bu alanda kullanacağı herhangi bir mali kaynağı bulunmamaktadır. ERASMUS+ ve Avrupa Birliği projeleri uluslararasılaşma stratejisini geliştirme ve yaygınlaştırma amacına yönelik projeler yürüten öğretim üyelerimiz bu ikili projeleri AB tarafından sağlanan kaynaklarla yürütmektedirler ((3) **EK-1, EK-2**).

A.5.3. Uluslararasılaşma Performansı

Bölümümüz uluslararasılaşma performansı 2019-2023 Dönemi Bölüm Stratejik Planında yer alan; “Eğitim-öğretim kalitesini artırmak, uluslararasılaşmayı ve akreditasyonu yaygınlaştırmak” amacı doğrultusunda belirlenen hedefler ve performans göstergeleri Bölümümüz kalite komisyonu tarafından izlenmektedir. Bu bağlamda, Bölümümüz Ana Bilim Dallarında yurt dışı öğrenci sayısının toplam öğrenci sayısına oranı 2022 yılında 0,058 iken 2023 yılında 0,068 olarak gerçekleşmiş ve artış oranı %17,24 olmuştur. Bu artışın Bölümümüz 2019-2023 Strateji Planında 2023 yılı için hedeflenen 0,027 oranının üzerine çıktığı görülmektedir ((4) **A.1.1.1**).

Kazak Milli Kızlar Pedagoji Üniversitesi ile Üniversitemiz arasında imzalanmış olan Akademik İş Birliği Anlaşmasına istinaden, 3 öğrencinin 2023-2024 Akademik Yılı Bahar Döneminde Bölümümüz Kimya Eğitimi ve Biyoloji Eğitimi Ana Bilim Dallarında öğrenim görmesi talep edilmiştir ((3) **EK-3**).

EĞİTİM VE ÖĞRETİM

B.1. Program Tasarımı, Değerlendirmesi ve Güncellenmesi

B.1.1. Programların Tasarımı ve Onayı

Bölümümüz Ana Bilim Dallarında, 2023 yılı içerisinde herhangi bir program güncellemesi olmamıştır. Bölümümüz Ana Bilim Dallarında 2021-2022 eğitim ve öğretim yılında güncellenen program sürdürülmektedir.

Programdaki genel meslek dersleri, fakülte yönetim kurulunun kararıyla ortak dersler kapsamına alınmıştır. Bu dersleri yürütecek öğretim elemanı Eğitim Bilimleri Bölümü tarafından belirlenmektedir ve tüm fakültede yer alan programlardaki öğrenciler tarafından havuzdan seçilmektedir. Ayrıca uygulanan programda yer alan genel kültür seçmeli dersler (GKS) ve eğitim bilimleri seçmeli dersleri (EBS), fakülte ortak dersler kapsamında verilmektedir. EBS derslerini yürütecek öğretim elemanları Eğitim Bilimleri Bölümü tarafından belirlenmektedir. GKS dersleri ise farklı programlardan öğretim elemanlarınca açılmakta ve Gazi Eğitim Fakültesi Dekanlığı bünyesindeki Eğitim ve Öğretim Koordinatörlüğü tarafından koordine edilmektedir. Ayrıca fakültemizde tüm programlarda ortak ve zorunlu olan YÖK 5(i) dersleri de Eğitim-Öğretim Koordinatörlüğü tarafından koordine edilmektedir. Diğer zorunlu ve seçmeli dersler Bölümümüz Ana Bilim Dallarında öğretim elemanlarınca yürütülmektedir.

Tüm programların amaçları, çıktıları ve bunların TYYÇ uyumu tanımlanmış, ilan edilmiştir ve eğitim-öğretimle ilgili uygulamalarla ilişkilendirilmiştir. Bölümümüz Ana Bilim Dalı programlarında ölçme ve değerlendirmeler Üniversitemiz Eğitim Öğretim Sınav Yönetmeliği kapsamında yapılmaktadır ((4) **B.1.1.1**). Ana Bilim dalı programlarında eğitim gören, öğrencilerin öğrenim süresince programların amaç ve öğrenme çıktılarına Bilgi Paketlerinden ulaşmaktadır ((4) **B.1.1.2**).

Üniversitemiz Senatosunun 10.03.2023 tarih ve 07 sayılı toplantısında almış olduğu 2023/86 nolu kararı çerçevesinde Fakültemizde 2023-2024 Eğitim Öğretim Yılı I. (Güz) Yarıyılında “Eğitim Psikolojisi” ve “Eğitimde Ölçme ve Değerlendirme” derslerine ait ara sınavların ortak olarak yapılması kararı alınmıştır ((4) **B.1.1.3**). Fakültemizde 2023-2024 Eğitim Öğretim Yılı I. (Güz) Yarıyılında “Eğitim Psikolojisi” ve “Eğitimde Ölçme ve Değerlendirme” Derslerinin ara sınavları ortak sınav olarak uygulanmaya başlanmıştır ((3) **B.1.1.4**). Sınav sonuçları Fakültemiz internet sayfasından ilan edilmiştir ((3) **B.1.1.5**)

Kanıtlar

(4) **B.1.1.1.** [Üniversitemiz Eğitim Öğretim Sınav Yönetmeliği](#)

(4) **B.1.1.2.** [Bölümümüz Ana Bilim Dallarına ait bilgi paketi](#)

(4) **B.1.1.3.** [Gazi Üniversitesi Senatosunun 2023/86 nolu kararı](#)

(3) **B.1.1.4.** [Fakültemizde 2023-2024 Eğitim Öğretim Yılı I. \(Güz\) Yarıyılında “Eğitim Psikolojisi” ve “Eğitimde Ölçme ve Değerlendirme” Dersleri Ortak Sınavı](#)

(3) **B.1.1.5.** [“Eğitim Psikolojisi” ve “Eğitimde Ölçme ve Değerlendirme” Derslerine Ait Ara Sınav Sonuçları](#)

B.1.2. Programın Ders Dağılım Dengesi

Bölümümüz Ana Bilim Dallarında uygulanan programlar YÖK’ün belirlediği ders dağılım oranları (Alan Eğitimi Dersleri (AE) %45-50; Öğretmenlik Meslek Bilgisi Dersleri (MB) %30-35 ve Genel Kültür Dersleri (GK) %15-20) dikkate alınarak yapılmıştır. Programlarımız, **Türkiye Yeterlikler Çerçevesi** ile Millî Eğitim Bakanlığı tarafından belirlenen **Öğretmenlik Mesleği Yeterlikleri** dikkate alınarak **“Alan Eğitimi Dersleri, Öğretmenlik Meslek Bilgisi Dersleri ve Genel Kültür Dersleri”** şeklinde

gruplandırılmış ve Bilgi Paketi ((4) **B.1.1.2**) ve Program Ana Bilim Dalı web sayfalarından ((4) **A.1.5.1, A.1.5.2, A.1.5.3, A.1.5.4, A.1.5.5**) kamuoyuna duyurulmuştur.

Programlardaki genel meslek dersleri, fakülte yönetim kurulunun kararıyla ortak dersler kapsamında yürütülmektedir. Bu dersleri yürütecek öğretim elemanları Eğitim Bilimleri Bölümü tarafından belirlenmektedir ve tüm fakültede yer alan programlardaki öğrenciler tarafından Fakültemiz ortak ders havuzundan seçilmektedir. Ayrıca uygulanan programda yer alan genel kültür seçmeli dersler (GKS) ve eğitim bilimleri seçmeli dersleri (EBS), fakülte ortak dersler kapsamında seçmeli dersler havuzundan alınmaktadır. GKS dersleri farklı programlardan öğretim elemanlarınca açılmakta ve Gazi Eğitim Fakültesi Dekanlığı bünyesindeki Eğitim ve Öğretim Koordinatörlüğü tarafından koordine edilmektedir. Ayrıca fakültemizde tüm programlarda ortak ve zorunlu olan YÖK 5(i) dersleri de Eğitim-Öğretim Koordinatörlüğü tarafından koordine edilmektedir. Diğer zorunlu ve seçmeli dersler Bölümümüz Ana Bilim Dallarını öğretim elemanlarınca yürütülmektedir.

B.1.3. Ders Kazanımlarının Program Çıktılarıyla Uyumu

Tüm programların amaçları, çıktıları ve bunların TYYÇ uyumu tanımlanmış, program çıktıları ile ders kazanımları eşleştirilmiş, eğitim ve öğretim uygulamalarıyla ilişkilendirilmiş ve Üniversitemiz Bilgi Paketinden ((4) **B.1.1.2**) kamuoyu ile paylaşılmıştır. Bölümümüz Ana Bilim Dalı programlarında ders kazanımlarının gerçekleşme düzeyleri sınavlar, ödevler, portfolyo, proje gibi ölçme ve değerlendirme araçlarıyla yapılmaktadır.

B.1.4. Öğrenci İş Yüküne Dayalı Ders Tasarımı

Ders bilgi paketleri oluşturulurken bir derste öğrencilerin yapacakları ders içi ve dışı çalışmalar belirlenerek öğrencilerin ders faaliyetleri için ayırdıkları zamana göre AKTS kredileri belirlenmiştir. İş yüküne dayalı ders tasarımında 1 AKTS 25 saat olarak belirlenmiştir. Bu süreçte öğrencilerin görüşleri ve değerlendirmeleri, öğretim elemanı görüşü, ders ve program toplantıları dikkate alınmıştır. Bir dersin iş yüküne dayalı tasarımı için iş yükü temelli kredi belirlenirken Program Yeterlilikleri, Ders Öğrenme Çıktıları, Ders Öğretim Yaklaşım, Yöntem ve Teknikleri, Öğrenme Çıktılarını Ölçme ve Değerlendirme, Öğrencinin Ders İçi ve Dışı Dersle İlgili Ayıracağı Zamanlar, İş Yükünü Hesaplama (Toplam bir derse öğrencinin ayıracağı saat/belirlenen 1 AKTS Değeri saati) gibi adımlar izlenmektedir ((3) **B.1.4.1, B.1.4.2**).

Kanıtlar

(3) **B.1.4.1.** [İş yükü formu](#)

(3) **B.1.4.2.** [Gazi Bilgi Paketi](#)

B.1.5. Programların İzlenmesi ve Güncellenmesi

Bölümümüz Ana Bilim Dallarında 2021-2022 eğitim ve öğretim yılında güncellenen program sürdürülmektedir. Program güncelleme çalışmalarında Üniversitemiz Program Açma/Kapatma, Müfredat Oluşturma ve Güncelleme Yönergesi takip edilmektedir ((4) **B.1.5.1**).

Fakültemiz Programlarının akreditasyon çalışmaları kapsamında Bölümümüz Fizik Eğitimi (16 Nisan 2022) ve Kimya Eğitimi (1 Mayıs 2023) Ana Bilim Dalımız EPDAD tarafından 3+2 yıl süreyle Akredite edilmiştir ((3) **B.1.5.2, B.1.5.3**).

Fakültemiz tarafından yapılan planlama dâhilinde 2023 yılında Biyoloji Eğitimi ve Fen Bilgisi Eğitimi Ana Bilim Dallarını akreditasyon süreçlerini tamamlamış, EPDAD değerlendirme takımı tarafından 14-15 Aralık 2023 tarihlerinde saha ziyaretleri gerçekleştirilmiş ve sonuç raporları beklenmektedir ((3) **B.1.5.4**).

2024 yılında ise Matematik Eğitimi Ana Bilim Dalımızın akreditasyon süreçlerini tamamlaması hedeflenmektedir.

Türkiye Yeterlilikler Çerçevesi'nin Uygulanmasına İlişkin Usul ve Esaslar Hakkında Yönetmelik ve ilgili mevzuat düzenlemeleri uyarınca, Bölümümüz Fizik Öğretmenliği programı TYÇ almaya hak kazanarak, Türkiye Yeterlilikler Veri Tabanı aracılığıyla yerli ve yabancı kamuoyunun erişimine sunulmuştur. Ayrıca ana bilim dalımızdan mezun olacak öğrencilerin diploma ekleri, transkript ve mezuniyet belgeleri üzerinde de TYÇ Logosu kullanılmaya başlanacaktır ((3) **A.5.1.1**).

Kanıtlar

(4) **B.1.5.1.** [Gazi Üniversitesi Program Açma/Kapatma, Müfredat Oluşturma ve Güncelleme Yönergesi](#)

(3) **B.1.5.2.** [Fizik Eğitimi Ana Bilim Dalı Akreditasyon Belgesi](#)

(3) **B.1.5.3.** [Kimya Eğitimi Ana Bilim Dalı Akreditasyon Belgesi](#)

(3) **B.1.5.4.** [Fakültemizin Akreditasyon Süreçleri Başlatılan Lisans Programlarının EPDAD Saha Ziyaretleri](#)

B.1.6. Eğitim ve Öğretim Süreçlerinin Yönetimi

Bölümümüz Ana Bilim Dallarında eğitim öğretimle ilgili süreçler Üniversitemiz tarafından oluşturulan yöntem, sistem ve yönergeler takip edilerek yapılmaktadır. Bunlar:

- Üniversitemiz Program Açma/Kapatma, Müfredat Oluşturma ve Güncelleme Yönergesi ((4) **B.1.5.1**),
- Üniversitemiz Eğitim Öğretim Sınav Yönetmeliği ((4) **B.1.1.1**),
- Öğrenci İşleri Bilgi Sistemi (OBS) ((4) **A.3.1.1**),
- Bilgi Paketi ((4) **B.1.1.2**),
- GUZEM Öğrenme Yönetim Sistemi ((4) **A.3.1.2**)

B.2. Programların Yürütülmesi (Öğrenci Merkezli Öğrenme Öğretme ve Değerlendirme)

B.2.1. Öğretim Yöntem ve Teknikleri

Bölümümüz Ana Bilim Dalı programlarında ödev, araştırma projeleri, laboratuvar uygulamaları gibi öğrencilerin öğrenme süreçlerine aktif katılımını sağlayan yöntemlerin kullanılmasına önem verilmektedir. Programlardaki derslerimiz Üniversitemiz Program Açma/Kapatma, Müfredat Oluşturma ve Güncelleme Yönergesine ((4) **B.1.5.1**) göre tanımlanmış olup ders kredisi, her bir ders öğrenme çıktılarını sağlayacak teorik ders, seminer, uygulama, laboratuvar çalışması, araştırma gezisi, ödev, bireysel çalışma, mesleki beceri ders uygulamaları, probleme dayalı öğretim, iletişim becerileri, sınava hazırlanma, kütüphane çalışmaları, proje gibi etkinliklerden oluşmaktadır. Her programın eğitim-öğretim yöntemleri Gazi Üniversitesi Bilgi Paketi sayfasında açıklanmış ve yayınlanmıştır. Güncel gelişmelere bağlı olarak gerek görülmesi halinde Öğretim elemanlarımız tarafından ders bilgi paketlerini güncellenmektedir. Programların Ders Tanımlama Formlarında “Öğretim Faaliyetleri” ve “Dersin İş Yüğü” başlıkları altında ilgili dersin sunumunda hangi yöntemlerin uygulanacağı her bir ders için belirlenmiş ve öğrencilerimizin bilgisine sunulmuştur ((3) **B.1.4.2**).

B.2.2. Ölçme ve değerlendirme

Bölümümüz Ana Bilim Dalı programlarında ölçme ve değerlendirmeler Üniversitemiz Eğitim Öğretim Sınav Yönetmeliği kapsamında yapılmaktadır ((4) **B.1.1.1**). Bu kapsamda teorik sınavlar, seminerler,

ödevler gibi sonuç odaklı geleneksel yöntemlerin yanı sıra projeler, portfolyolar, laboratuvar uygulamaları gibi süreç odaklı tamamlayıcı ölçme ve değerlendirme araçları ile öğrenci merkezli olarak yapılmaktadır.

Bölümümüz Ana Bilim Dallarında 2023-2024 Eğitim Öğretim Yılı I. (Güz) Yarıyılında “Eğitim Psikolojisi” ve “Eğitimde Ölçme ve Değerlendirme” derslerinin ara sınavları ortak sınav olarak yapılmış ve Fakültemiz internet sayfasından sonuçlar ilan edilmiştir ((3) **B.1.1.5**)

B.2.3. Öğrenci Kabulü, Önceki Öğrenmenin Tanınması ve Kredilendirilmesi

Öğrenci kontenjanlarını belirlemek üzere Fakültemizden Bölümümüz Ana Bilim Dallarına iletilen öğrenci kontenjan talepleri Ana Bilim Dallarımız Akademik Kurullarında karara bağlanarak Fakültemize gönderilmektedir. Fakülte Kurulu kararı ile talep edilen kontenjanlar Eğitim-Öğretim Kurum Koordinatörlüğü'ne iletilmektedir. EÖKK koordinatörlüğünde Eğitim Komisyonundan geçen talepler, Senato onayı alındıktan sonra YÖK'e gönderilmektedir ((4) **B.2.3.1**). Kontenjanlarla ilgili nihai karar YÖK tarafından verilmektedir. Öğrencilerin akademik başarılarına ilişkin veriler Öğrenci Bilgi Sistemi (ÖBS) üzerinden akademik danışmanları tarafından takip edilebilmektedir ((4) **A.3.1.1**). Bölümümüz Ana Bilim Dallarında Öğrenci Kabulü, Önceki Öğrenmenin Tanınması ve Kredilendirilmesi süreçleri; Gazi Üniversitesinde öğrenci kabulüne ilişkin hususlar, Gazi Üniversitesi Önlisans ve Lisans Eğitim Öğretim ve Sınav Yönetmeliği ((4) **B.1.1.1**), Gazi Üniversitesi Özel ve Misafir Öğrenci Yönergesi ((4) **B.2.3.2**), Gazi Üniversitesi Yurt Dışından Öğrenci Kabulü Yönergesi ((4) **B.2.3.3**), Gazi Üniversitesi Yatay Geçiş Yönergesi ((4) **B.2.3.4**), Önlisans ve Lisans Kredi Transferi ve İntibak İşlemleri Yönergesi ((4) **B.2.3.5**). Gazi Üniversitesi Önceden Kazanılmış Yeterliliklerin Tanınması Yönergesi ((4) **B.2.3.6**) takip edilerek yapılmaktadır.

Kanıtlar

- (4) **B.2.3.1.** [Öğrenci Kontenjan Belirleme Süreç Şeması](#)
- (4) **B.2.3.2.** [Özel ve Misafir Öğrenci Yönergesi.](#)
- (4) **B.2.3.3.** [Yurtdışından Öğrenci Kabul Yönergesi](#)
- (4) **B.2.3.4.** [Gazi Üniversitesi Yatay Geçiş Yönergesi](#)
- (4) **B.2.3.5.** [Önlisans ve Lisans Kredi Transferi ve İntibak İşlemleri Yönergesi](#)
- (4) **B.2.3.6.** [Gazi Üniversitesi Önceden Kazanılmış Yeterliliklerin Tanınması Yönergesi](#)

B.2.4. Yeterliliklerin Sertifikalandırılması ve Diploma

Bölümümüz programlarında; diploma, derece ve diğer yeterliliklerin tanınması ve sertifikalandırılmasına ilişkin kriterler ve süreçler Gazi Üniversitesi Diploma, Diploma Eki ve Diğer Belgelerin Düzenlenmesine İlişkin Yönerge ((4) **B.2.4.1**) takip edilerek Öğrenci İşleri Daire Başkanlığı (ÖİDB) tarafından yapılmaktadır. Bu yönerge Öğrenci İşleri Daire Başkanlığı (ÖİDB) internet sayfasından kamuoyu ile paylaşılmıştır.

Kanıtlar

- (4) **B.2.4.1.** [Gazi Üniversitesi Diploma, Diploma Eki ve Diğer Belgelerin Düzenlenmesine İlişkin Yönerge](#)

B.3. Öğrenme Kaynakları ve Akademik Destek Hizmetleri

B.3.1. Öğrenme Ortam ve Kaynakları

Üniversitemizin öğrencilerine sunduğu öğrenme kaynakları arasında kütüphane hizmetleri 7 gün 24 saat ulaşılabilir niteliktedir. Kütüphane bünyesinde öğrenci ve öğretim elemanlarının ihtiyaçlarını karşılayacak düzeyde etkin ve yeterli elektronik veri tabanları bulunmaktadır.

Üniversitemizde sınıf, laboratuvar, kütüphane, ders kitapları, çevrimiçi kitaplar/belgeler/videolar vb. kaynaklar uygun nitelikte ve niceliktedir. Bölümümüz öğrencileri bu kaynakları etkin bir şekilde kullanmaktadırlar. Kütüphane bünyesinde çalışma alanları ve internet hizmeti de sunulmaktadır. Üniversite yerleşkesinde kablosuz internet erişimi kapsamlı olup akıllı telefon ve tabletlere yönelik uygulamalar da geliştirilmiştir. Yılda 1.250.000'e yakın kullanıcıya, 7/24 hizmet veren Gazi Üniversitesi Merkez Kütüphanesi, 2017 yılına kadar tüm akademisyenleri ile yüksek lisans ve doktora öğrencilerine sunduğu proxy ayarları ile kampüs dışından kütüphaneye erişim hizmetini 2020 yılından itibaren lisans öğrencilerine de sunmaya başlamıştır. Kütüphanenin uzaktan daha etkin kullanımını sağlamak amacıyla Kütüphanemiz tarafından eserlere uzaktan erişim kılavuzu hazırlanarak internet üzerinden yayımlanmıştır ((4) B.3.1.1). Öğrenci ve öğretim elemanlarının kampüs dışından veri tabanlarına kolay erişim sağlamaları için, her veri tabanı isminin yanına, hazırlanan kullanım kılavuzları eklenmiştir. Ayrıca kullanıcıların kütüphane kaynaklarına ne şekilde erişebileceklerine ve kurallara ilişkin olarak Kütüphane Yönergesi hazırlanmış ve internet sayfasından iç ve dış paydaşlara duyurulmuştur ((4) B.3.1.2). 2023 Eylül sonu itibarı ile 80.678 adet elektronik dergi, 477.023 adet elektronik kitap, 4.976.015 adet yabancı elektronik tez, 16.366 adet Gazi Üniversitesi'nde yapılmış elektronik tez, 16.920 adet kitap dışı materyal ve 105 adet veri tabanına erişim sağlanmaktadır ((3) B.3.1.3).

Bölümümüz Ana Bilim Dallarında programlara yeni kayıt yaptıran öğrencilere kütüphane kaynaklarını etkin ve verimli olarak kullanabilmeleri için oryantasyon eğitimleri verilmektedir ((3) B.3.1.4). Ayrıca Biyoloji Eğitimi Ana Bilim Dalımız lisans ve lisansüstü öğrencilerine derslerine hazırlık yapmaları, araştırmalarında ve öğretmenliğe atanabilmek girecekleri KPSS Genel Kültür (GK) - Genel Yetenek (GY) Testi, Eğitim Bilimleri Sınavı ve Öğretmenlik Alan Bilgisi Testi (ÖABT) sınavlarına hazırlanmaları sırasında kullanacakları kaynaklara hızlı ve kolay erişimin sağlanması amacıyla kütüphane oluşturmuş ve 14 Haziran 2023 tarihinden itibaren öğrencilerin kullanımına açılmıştır ((3) B.3.1.5).

Bölümümüz Ana Bilim Dallarını, öğrenci ve akademik personelin kullandığı toplam 2046,97 m² araştırma alanına (araştırma laboratuvarları ve lisans laboratuvarları) sahiptir. Laboratuvarlar aynı zamanda derslik olarak da kullanılabilir. Laboratuvarlarda projeksiyon cihazı ve akıllı tahtalar bulunmaktadır ((4) A.1.5.1, A.1.5.2, A.1.5.3, A.1.5.4, A.1.5.5).

Kanıtlar

(4) B.3.1.1. [Kampüs Dışı Erişim Kılavuzu](#)

(4) B.3.1.2. [Kütüphane Yönergesi](#)

(3) B.3.1.3. [Gazi Üniversitesi Merkez Kütüphanesi](#)

(3) B.3.1.4. [Fen Bilgisi Eğitimi Ana Bilim Dalı Kütüphane Oryantasyon Eğitimi](#)

(3) B.3.1.5. [Biyoloji Eğitimi Ana Bilim Dalımızda Öğrencilerimiz İçin Kütüphane Oluşturuldu](#)

B.3.2. Akademik Destek Hizmetleri

Üniversitemizde Akademik danışmanlık sistemi yönergeler ((4) B.3.2.1) çerçevesinde tüm üniversite genelinde standart olarak uygulanmaktadır. Yönerge kapsamında ana bilim dalı programlarına kayıt yaptıran her öğrenciye bir akademik danışman atanmakta öğrencinin eğitim süreçleri bu danışman tarafından takip edilmektedir. Öğrencilerimiz danışmanları ile gerek yüz yüze gerekse sosyal medya hesaplarından kolaylıkla iletişim kurabilmektedirler.

Bölümümüz öğrencileri ihtiyaç duymaları halinde, Üniversitemizde öğrencilere psikolojik danışmanlık hizmetleri Sağlık Kültür ve Spor Daire Başkanlığı bünyesinde faaliyet gösteren Öğrenci Danışma, Burs

ve Sosyal Hizmetler Birimi tarafından verilen hizmetlerden yararlanmaktadırlar. Öğrencilere verilecek her tür sosyal danışmanlık, psikolojik danışmanlık burs hizmetlerine ilişkin süreçler Öğrenci Danışma Burs ve Sosyal Hizmetler Birimi Uygulama Yönergesi ile tanımlanmıştır ((4) **B.3.2.2**).

Üniversitemiz Kariyer Planlama Uygulama ve Araştırma Merkezi değişik eğitim ve etkinlikler düzenlemektedir. Eğitimlerde öğrencilere kariyer planlama, mülakat teknikleri, özgeçmiş hazırlama ve iş görüşmeleri konularında bilgilendirme yapılmaktadır ((3) **B.3.2.3**). Öğrencilerimiz herhangi bir konu hakkında eğitim almak istediklerinde KAPUM ile iletişime geçilerek destek almaları sağlanmaktadır ((3) **A.4.3.1**). Öğrenci ve öğretim elemanlarımız için çeşitli etkinlik ve programlarla eğitimler düzenlenmektedir. Bunlardan bazıları aşağıda sıralanmıştır:

- Biyoloji Eğitimi Ana Bilim Dalımızda “Biyoloji Eğitiminde Web Araçlarının Kullanılması” konusunda uygulamalı eğitim verilmiştir ((3) **B.3.2.4**).
- Biyoloji Eğitimi Ana Bilim Dalımızda “Ölçme Değerlendirmede Yenilikçi Yaklaşımlar” konusunda uygulamalı eğitim verilmiştir ((3) **B.3.2.5**).
- Fen bilgisi Eğitimi Ana Bilim Dalımızda "Öğretmen Adaylarını Destekleme Semineri 2" programı gerçekleştirilmiştir ((3) **B.3.2.6**).
- Fen bilgisi Eğitimi Ana Bilim Dalımızda “Lisansüstü Eğitim Bilgilendirme Toplantısı” gerçekleştirilmiştir ((3) **B.3.2.7**).
- Fen bilgisi Eğitimi Ana Bilim Dalımızda mezunlar ile lisans öğrencileri çevrimiçi olarak biraraya getirilmiş ve “Fen Bilgisi Eğitimi Mezunlar Paneli-Kariyer Planlama” etkinliği gerçekleştirilmiştir ((3) **B.3.2.8**).
- Fen bilgisi Eğitimi Ana Bilim Dalımızda yüksek lisans öğrencilerimizle "Micro-bit ile Kodlama" atölye çalışması gerçekleştirilmiştir ((3) **B.3.2.9**).
- Kimya Eğitimi Ana Bilim Dalımızda uluslararası bilim insanlarının katılımıyla “Kimya Eğitimi Söyleşileri I-IV” gerçekleştirilmiştir ((3) **B.3.2.10**)

Kanıtlar

(4) **B.3.2.1.** [Akademik Danışmanlık Yönergesi](#)

(4) **B.3.2.2.** [Öğrenci Danışma Burs ve Sosyal Hizmetler Birimi Uygulama Yönergesi](#)

(3) **B.3.2.3.** [Kariyer Planlama Uygulama ve Araştırma Merkezi](#)

(3) **B.3.2.4.** [“Biyoloji Eğitiminde Web Araçlarının Kullanılması” uygulamalı eğitimi](#)

(3) **B.3.2.5.** [“Ölçme Değerlendirmede Yenilikçi Yaklaşımlar” uygulamalı eğitimi](#)

(3) **B.3.2.6.** [Öğretmen Adaylarını Destekleme Semineri 2](#)

(3) **B.3.2.7.** [Lisansüstü Eğitim Bilgilendirme Toplantısı](#)

(3) **B.3.2.8.** [“Fen Bilgisi Eğitimi Mezunlar Paneli-Kariyer Planlama” etkinliği](#)

(3) **B.3.2.9.** ["Micro-bit ile Kodlama" atölye çalışması](#)

(3) **B.3.2.10.** [Uluslararası bilim insanlarının katılımıyla “Kimya Eğitimi Söyleşileri I-IV”](#)

B.3.3. Tesis ve Altyapılar

Bölümümüz öğrencileri üniversitemiz kampüsü içerisinde bulunan tüm tesis imkanlardan yararlanabilmektedirler. Üniversitemiz yerleşkesinde spor etkinlikleri için iki adet kapalı spor tesisi ve açık voleybol, basketbol ve tenis kortları bulunmaktadır. Tesislerimizde futbol (yaklaşık 500 kişilik seyirci kapasitesine sahip açık tribün)-tenis-basketbol-voleybol oynamak, atletizm, squash, yüzme, plaj voleybolu ve fitness yapılabilmek mümkündür ((4) **B.3.3.1**). Ayrıca Rektörlük Yerleşkemize Ankara Büyükşehir

Belediye Başkanlığı tarafından 2,6 km'lik bisiklet yolu yapılmış ve 40 adet bisiklet öğrencilerimizin ve personelimizin kullanımına sunulmuştur ((4) **B.3.3.2**). Kurumumuza ait 5 adet aktif üretim yapılan mutfak, 10 adet öğrenci yemekhanesi, 11 adet personel yemekhanesi (idari ve akademik) ile toplamda 21 adet yemekhanede öğle yemeği hizmeti verilmektedir ((4) **B.3.3.3**).

Kanıtlar

(4) **B.3.3.1.** [Yüzme Havuzu ve Fitness Merkezi](#)

(4) **B.3.3.2.** [Tesis ve altyapılar \(Yemekhane, yurt, teknoloji donanımlı çalışma alanları, mediko vs.\)](#)

(4) **B.3.3.3.** [Yemekhaneler](#)

B.3.4. Dezavantajlı Gruplar

Engelli Öğrenciler İçin Eğitim-Öğretim ve Ölçme-Değerlendirme Uygulamaları Yönergesi kapsamında sınavlarda Engelli öğrencilerimize kolaylıklar sağlanmakta, okuyucu ataması ya da yazı puntolarının daha büyük yapılarak öğrencinin kolaylıkla görmesi sağlanmaktadır ((4) **B.3.4.1**).

Üniversitemizde fiziki mekânların özel gereksinimi olan öğrencilere kullanım kolaylığı sağlamak üzere iyileştirilmesi yönünde yapılan çalışmalar neticesinde 2020 yılında YÖK tarafından üçüncüsü düzenlenen Engelsiz Üniversite Bayrak Ödüllerinde “Mekânda Erişilebilirlik” kategorisinde Fakültemiz Bosna ve Hersek Binaları Turuncu Bayrak Ödülü almaya hak kazanmıştır ((3) **B.3.4.2**). Bölümümüz derslik ve laboratuvarlarının Hersek binasında olması engelli öğrencilerimiz için bir avantajdır.

Kanıtlar

(4) **B.3.4.1.** [Engelli Öğrenciler İçin Eğitim-Öğretim ve Ölçme-Değerlendirme Uygulamaları Yönergesi](#)

(3) **B.3.4.2.** [Turuncu Bayrak Ödülü](#)

B.3.5. Sosyal, Kültürel, Sportif Faaliyetler

Bölümümüz öğrencileri üniversitemiz kampüsü içerisinde bulunan tüm tesis imkanlardan yararlanabilmektedirler. Üniversitemiz yerleşkesinde spor etkinlikleri için iki adet kapalı spor tesisi ve açık voleybol, basketbol ve tenis kortları bulunmaktadır. Tesislerimizde futbol (yaklaşık 500 kişilik seyirci kapasitesine sahip açık tribün)-tenis-basketbol-voleybol oynamak, atletizm, squash, yüzme, plaj voleybolu ve fitness yapılabilmek mümkündür ((4) **B.3.3.1**). Ayrıca Rektörlük Yerleşkemize Ankara Büyükşehir Belediye Başkanlığı tarafından 2,6 km'lik bisiklet yolu yapılmış ve 40 adet bisiklet öğrencilerimizin ve personelimizin kullanımına sunulmuştur ((4) **B.3.3.2**).

Öğrencilerimiz sosyal ve kültürel faaliyetler, okul dışı öğrenme faaliyetleri kapsamında belirli zamanlarda planlar dahilinde öğretim elemanları eşliğinde çeşitli geziler gerçekleştirmektedirler ((3) **B.3.5.1, B.3.5.2, B.3.5.3, B.3.5.4**).

Kanıtlar

(3) **B.3.5.1.** [Safranbolu-Amasra Biyolojik Çeşitlilik Araştırma Gezisi](#)

(3) **B.3.5.2.** [Amasra-Safranbolu Gezisi](#)

(3) **B.3.5.3.** [Bolu Aldağ'a \(Göksu Tabiat Parkı ve Kızık Yaylası\) inceleme-araştırma gezisi](#)

(3) **B.3.5.4.** [100. Yıla Merhaba, Gökyüzü Gözlem Etkinliği](#)

B.4. Öğretim Kadrosu

B.4.1. Atama, Yükseltme ve Görevlendirme Kriterleri

Öğretim elemanlarının atama, görevde yükseltme ve görevlendirilmelerine ilişkin süreçler ve kriterler 2023 yılında güncellenmiş ve Personel Daire Başkanlığının sayfasından kamuoyu ile paylaşılmıştır ((4) A.3.2.1).

Bölümümüz öğretim elemanlarının görevlendirilmesi, Gazi Üniversitesi öğretim elemanlarının yurt içi ve yurt dışında bilimsel, idari ve klinik araştırma çalışmalarında yapacakları seyahatlerde uygulanacak esaslar ile ödenecek avans ve kriterleri Akademik Personel Yurt içi ve Yurt dışı Görevlendirme Yönergesi kapsamında gerçekleştirilmektedir ((4) B.4.1.1). Akademik personelin çeşitli akademik etkinliklere (bilimsel kongre, sempozyum, panel, eğitim seminerleri, dil kursu vb.) katılımları Gazi Üniversitesi Akademik Personel Yurtiçi ve Yurtdışı Görevlendirme Yönergesi ve Öğretim Üyesi Yetiştirme Programına İlişkin Usul ve Esasları (ÖYP) çerçevesinde desteklenmektedir ((4) B.4.1.2).

Kanıtlar

(4) B.4.1.1. [Akademik Personel Yurt içi ve Yurt dışı Görevlendirme Yönergesi](#)

(4) B.4.1.2. [Öğretim Üyesi Yetiştirme Programına İlişkin Usul ve Esasları \(ÖYP\)](#)

B.4.2. Öğretim Yetkinlikleri ve Gelişimi

Gazi Üniversitesi Senatosunun 2018/112 sayılı kararı ile yürürlüğe giren “Gazi Üniversitesi Hizmet İçi Eğitim Yönetmeliği” ile Rektörlük bünyesinde oluşturulan Eğitim Kurulu ve Personel Daire Başkanlığı bünyesinde faaliyet gösteren Eğitim Şube Müdürlüğü idari personel ile akademik personele yönelik olarak eğitim programları organize etmek üzere çalışmalar yürütmektedir ((4) B.4.2.1). Eğitim Programları ve konuları Eğitim Şube Müdürlüğü tarafından internet sayfalarında ya da birimlere yazılı olarak bildirilmekte ve personele duyurulmaktadır. Hizmet İçi Eğitim Şube Müdürlüğümüz tarafından akademik personelimizden talep toplanarak kendilerini geliştirmek istedikleri konularda hizmet içi eğitimler düzenlenmektedir ((3) B.4.2.2).

Kanıtlar

(4) B.4.2.1. [Hizmet İçi Eğitim Yönetmeliği](#)

(3) B.4.2.2. [2023 Yılında Eğitim Şube Müdürlüğü Tarafından Düzenlenen Eğitimler](#)

B.4.3. Eğitim Faaliyetlerine Yönelik Teşvik ve Ödüllendirme

Üniversitemizde 2020 yılında kullanımına açılan AVESİS Bilgi Sisteminde öğretim elemanlarımızın akademik performansları ölçülebilmektedir ((4) A.1.4.4). AVESİS içerisinde her öğretim elemanının Akademik Performans Puanları (APP) altı farklı başlıkta hesaplanabilmektedir ((4) B.4.3.1). Bu hesaplamalar sonucunda en yüksek toplam APP puanı alan ilk 10 kişi arasında yer alan araştırmacılar Performansa Dayalı Araştırma Projeleri'ne (PDP) başvurabilmektedirler ((4) B.4.3.2). APP puanları öğretim elemanlarımızın yurt dışı faaliyetlerinin ve BAP projelerindeki temel bütçelere ek olarak alınacak bütçelerin desteklenmesinde kullanılmaktadır.

Kanıtlar

(4) B.4.3.1. [AVESİS APP puanlama tablosu](#)

(4) B.4.3.2. [BAP Uygulama Esasları ve Araştırmacı Bilgilendirme Kılavuzu](#)

ARAŞTIRMA VE GELİŞTİRME

C.1. Araştırma Süreçlerinin Yönetimi ve Araştırma Kaynakları

C.1.1. Araştırma Süreçlerinin Yönetimi

Bölümümüz öğretim elemanları tarafından yapılan bilimsel yayınlar, projeler, faaliyetler (sempozyum, kongre) ve atıflar AVESİS sistemi üzerinden düzenli olarak takip edilebilmektedir.

Üniversitemiz Stratejik Planı çerçevesinde bölümümüz kendi araştırma stratejisi ve stratejik hedeflerini belirleyerek Stratejik Planlarını internet sitesinde yayınlamıştır. Bölümümüz faaliyet, birim iç değerlendirme ve stratejik plan değerlendirme raporları ve benzeri raporlarla kendi performansını takip etmektedir ((4) C.1.1.1). Ulusal ve uluslararası projeler yürüten öğretim elemanlarımız, Proje Koordinasyon Uygulama Araştırma Merkezi ile çalışarak projelerini sağlıklı ve etkin bir şekilde yürütmektedirler ((3) EK-1, EK-2).

Bölümümüz, öğretim elemanları farklı alanlarda araştırmalar yapmaktadır. Bu araştırmalar; ulusal ve uluslararası işbirlikli projeler, makaleler, kongreler, çalıştaylar, paneller, alan ve alan eğitimine yönelik kitaplar şeklindedir. Proje içerikleri disiplinler arası ilişkileri kuvvetlendirecek şekilde tasarlanmakta ve üniversitemizin adını ulusal ve uluslararası düzeyde duyuracak ve topluma katma değer sağlayacak nitelikte olmalarına özen gösterilmektedir. Bölümümüz Ana Bilim Dallarına ait Araştırma ve geliştirme verileri EK-4'te görülmektedir ((3) EK-4).

Bilimsel araştırma proje tekliflerinin değerlendirilmesi, kabulü ve desteklenmesi ile bunlara ilişkin hizmetlerin yürütülmesi, izlenmesi ve sonuçlandırılması BAP birimi tarafından yürütülmektedir. Proje yürütücüleri BAP Sistemine yılda iki kez gelişme raporlarını yüklemekte, kaynakların etkin kullanımı ve sürecin takibi BAP Koordinasyon Birimi ve BAP Komisyonu tarafından yapılmaktadır. BAP Yönetmeliği ve Yönergesine göre proje çıktıları takip edilmektedir ((4) A.1.4.5).

Kanıtlar

(4) C.1.1.1. [Bölüm iç değerlendirme raporu.](#)

C.1.2. İç ve Dış Kaynaklar

Bölümümüzde eğitim ve fen gibi disiplinlerde alanında uzmanlaşmış profesyonel akademik kadro tarafından iç ve dış kaynaklarla yürütülmekte olan araştırma projeleri bulunmaktadır ((3) EK-4). Yerel, bölgesel ve ulusal kalkınma hedeflerine yönelik olarak ortaya konulan araştırma çıktıları, ülkemizin bilimsel birikimine katkı sağlamaktadır. Araştırmalardan üretilen bilimsel yayınlar literatürü zenginleştirirken araştırma çıktıları toplumsal yaşamın iyileştirilmesine önemli katkılar sağlamaktadır. Öğretim üyelerimiz, iç kaynaklı projelerini (TÜBİTAK, Kamu, vb.) BAP ((4) A.1.4.5) tarafından, dış kaynaklı araştırma projelerinin ise Proje Koordinasyon Uygulama Araştırma Merkezi kanalıyla yürütmektedirler ((4) C.1.2.1).

Kanıtlar

(4) C.1.2.1. [Proje Koordinasyon Uygulama Araştırma Merkezi](#)

C.1.3. Doktora Programları ve Doktora Sonrası İmkanlar

Bölümümüz Ana Bilim Dallarına Programlarına Üniversitemiz Eğitim Bilimleri Enstitüsü bünyesinde doktora programlarına Gazi Üniversitesi Lisansüstü Eğitim-Öğretim ve Sınav Yönetmeliğine göre doktora öğrencileri alınmaktadır ((4) C.1.3.1). Bu programlarda doktora eğitimlerini tamamlayan öğrenciler Alan

Eđitimi Uzmanı olarak mezun olmaktadırlar. Mezunlarımız bir kısmı bölümümüz ana bilim dallarında ve farklı üniversitelerde akademisyen olarak görev yapma imkânına sahiptirler.

Kanıtlar

(4) C.1.3.1. [Gazi Üniversitesi Lisansüstü Eğitim-Öğretim ve Sınav Yönetmeliđi](#)

C.2. Araştırma Yetkinliđi, İş Birlikleri ve Destekler

C.2.1. Araştırma Yetkinlikleri ve Gelişimi

Bölümümüzde Ana Bilim Dalı programlarına atanan personellerin yetkinliđi; YÖK tarafından belirlenen kriterlere ilaveten Gazi Üniversitesi Öğretim Üyesi Atanma ve Yükseltmelerinde Uygulanılacak Esaslara Dair Yönerge, Gazi Üniversitesi Akademik Yükseltme ve Atanma Kriterleri Yönergesi ve Yükseköğretim Kurulunca belirlenen Öğretim Üyesi Dışındaki Kadrolara Atanacak Diğer Öğretim Elemanları Hakkındaki Yönetmeliklerle tespit edilerek güvence altına alınmaktadır. Üniversitemizde her fakülte için Akademik Yükseltme ve Atanma Kriterleri ayrı ayrı belirlenmiş ve Üniversitemizin internet sayfasında kamuoyu ile paylaşılmıştır ((4) **A.3.2.1**).

Öğretim elemanlarımızın sempozyum, konferans, panel, sergi, konser vb. katılımlarına yönelik olanaklar üniversitemiz tarafından sağlanmakta ve desteklenmektedir. BAP Biriminde yürütölen tüm projelerde görevlendirme kapsamında yurt içi-yurt dışı kongre/konferans, fuar katılımı vb. desteđi sağlanmaktadır. Öğretim elemanlarının bilimsel etkinliklere katılımı finansal olarak desteklenmektedir. Araştırma kadrosunun yetkinliđinin geliştirilmesi ve iyileştirilmesine yönelik bilimsel araştırma proje desteđi, bilimsel proje hazırlama eğitimi gibi imkânlar sunulmaktadır. Proje Koordinasyon ve Uygulama Merkezi, hibe çağrılarının öğretim üyelerine duyurulmasının yanında proje döngüsü yönetimi eğitimi vermektedir ((3) **C.2.1.1**).

Gazi Üniversitesi öğretim elemanlarının yurt içi ve yurt dışında bilimsel, idari ve klinik araştırma çalışmalarında yapacakları seyahatlerde uygulanacak esaslar ile ödenecek avans ve kriterleri Akademik Personel Yurt içi ve Yurt dışı Görevlendirme Yönergesi ((4) **B.4.1.1**) kapsamında gerçekleştirilmektedir. Akademik personelin çeşitli akademik etkinliklere (bilimsel kongre, sempozyum, panel, atölye çalışmaları, konser, sergi, eğitim seminerleri, dil kursu vb.) katılımları Gazi Üniversitesi Akademik Personel Yurtiçi ve Yurtdışı Görevlendirme Yönergesi ve Öğretim Üyesi Yetiştirme Programına İlişkin Usul ve Esasları (ÖYP) çerçevesinde desteklenmektedir ((4) **B.4.1.2**).

AVESİS bilgi sistemi içerisinde her öğretim elemanının Akademik Performans Puanları (APP) altı farklı başlıkta hesaplanabilmektedir. Bunlardan bir tanesi de “Eđitim Etkinlikleri” başlıđıdır. APP puanları öğretim elemanlarımızın yurt dışı faaliyetlerinin ve BAP projelerindeki temel bütçelere ek olarak alınacak bütçelerin desteklenmesinde kullanılmaktadır ((4) **B.4.3.1**).

Uluslararası fon destekli projelerde proje yürütücülerinin ilgili mevzuatlara uygun biçimde projelerinin yürütölmesine destek olan Proje Koordinasyon Uygulama ve Araştırma Merkezi tarafından proje paydaşları ve proje yazmak isteyen öğretim üyelerine proje yazma eğitimi ve proje günleri düzenlenmektedir. Fakültemiz, TÜBİTAK 2209 - Üniversite Öğrencileri Araştırma Projeleri Destekleme Programı Hazırlıkları Kapsamında öğretim elemanlarımıza ve lisans öğrencilerimize Proje Yazma Atölye Çalışması yaparak proje hazırlama yetkinliđinin gelişimine katkı sağlamıştır ((3) **C.2.1.2**).

Kanıtlar

(3) C.2.1.1. [TÜBİTAK BİDEB 2209 Projeleri Bilgilendirme Toplantısı](#)

(3) C.2.1.2. [Proje Yazma Atölye Çalışması](#)

C.2.2. Ulusal ve Uluslararası Ortak Programlar ve Ortak Araştırma Birimleri

Bölümümüz öğretim elemanları eğitim ve fen gibi disiplinlerde ulusal ve uluslararası ortaklı projeler yürütmektedirler. Yerel, bölgesel ve ulusal kalkınma hedeflerine yönelik olarak ortaya konulan araştırma çıktıları, ülkemizin bilimsel birikimine katkı sağlamaktadır. Araştırmalardan üretilen bilimsel yayınlar literatürü zenginleştirirken araştırma çıktıları toplumsal yaşamın iyileştirilmesine önemli katkılar sağlamaktadır. Öğretim üyelerimiz yürüttüğü, ulusal ortaklı projeleri (TÜBİTAK, Kamu, vb.) BAP ((4) A.1.4.5), uluslararası ortaklı araştırma projelerini ise Proje Koordinasyon Uygulama Araştırma Merkezi işbirliği ile yürütmektedirler ((4) C.1.2.1). Bölümümüzde öğretim elemanlara tarafından 2023 yılında yürütülen ulusal ve uluslararası ortaklı projeler EK-4'te sunulmuştur ((3) EK-4).

C.3. Araştırma Performansı

C.3.1. Araştırma Performansının İzlenmesi ve Değerlendirilmesi

Üniversitemizde yürütülen stratejik yönetim, akademik performans değerlendirme ve BAP Koordinasyon Biriminin yeniden yapılandırılması çalışmaları kapsamında akademik etkinliklerin kişi, bölüm, birim ve kurum düzeyinde envanterinin oluşturulması ve sürdürülebilir bir kalite güvence sisteminin oluşturulabilmesine katkı sağlaması amacıyla Akademik Veri Yönetim Sistemi (AVESİS, (4) A.1.4.4) kullanıma açılmıştır. Kuruma AVESİS, Bilimsel Araştırma Projeleri Süreç Yönetim Sistemi (BAPSİS, (4) A.1.4.5) ve Akademik Teşvik Ödeneği Süreç Yönetim Sistemi (ATÖSİS, (4) A.1.4.6) yazılımları 2020 yılında tamamlanmış olup söz konusu yazılımlarla hem birim hem kurum düzeyinde araştırma performansının izlenmesi ve raporlanarak iyileştirme süreçlerinde kullanılmasına destek sağlamaktadır. Bölüm öğretim elemanlarımızın akademik çalışma verilerini AVESİS veri sistemine girmeleri ve güncellemeleri; akademik envanterin çıkarılması; kurum, birim, bölüm ve kişi performanslarının ölçülerek değerlendirilebilmesi ve sürdürülebilir bir kalite güvence sisteminin oluşturulabilmesi amacıyla geliştirilen akademik performans yönetim modeli ile takip edilen sisteme katkıda bulunmakta ve PUKÖ döngülerinin kapatılması sağlanmaktadır. AVESİS sistemi YÖKSİS ((4) C.3.1.1), Web of Science (WoS), Pubmed ve Scopus veri tabanlarına entegre olup öğretim elemanlarımızın sistem içerisinden yapacakları sorgulamalar ile kişisel faaliyetlerine yönelik bilgilerini AVESİS sistemine kolaylıkla aktarmaları mümkündür.

Bilimsel Araştırma Projeleri Süreç Yönetim Sistemi (BAPSİS); Yükseköğretim Kurumları BAP Koordinasyon Birimleri bünyesinde yürütülen akademik, idari ve mali tüm süreçlerin elektronik ortamda yürütülmesine olanak veren süreç yönetim sistemidir. Proje onayından ek süre, ek bütçe, proje ekibinde değişiklik gibi tüm talepler sistem üzerinden yapılabilir. Yürüyen projelerin gelişme raporları ve harcamaları sistem üzerinden izlenir. Proje kayıtlarına erişilip proje bütçe hareketleri ve harcama işlemlerine yönelik tüm detaylar izlenebilir. Uygulama esaslarında belirtilen ölçütlere göre araştırmacı yükümlülükleri sistem tarafından kontrol edilir.

Bölümümüzde öğretim elemanlarımızın 2023 yılı içerisinde gerçekleştirdikleri faaliyetler, Akademik Teşvik Ödeneği Yönetmeliğine uygun bir şekilde hazırlanan ve uygulamaya konulan Gazi Üniversitesi Akademik Teşvik Ödeneği Usul ve Esasları, Akademik Teşvik Ödeneği Süreç Yönetim Sistemine göre, üniversitemiz öğretim elemanlarının akademik teşvik mevzuatı ((4) C.3.1.2) doğrultusunda, ATÖSİS üzerinden kadrolarının bulunduğu Ana Bilim Dalı bünyesinde oluşturulan Program Akademik Teşvik Başvuru ve İnceleme Komisyonuna başvurular elektronik ortamda yapılarak değerlendirilmektedir.

Kanıtlar

(4) C.3.1.1. [YÖKSİS Bilgi Sistemi](#)

(4) C.3.1.2. [Akademik Teşvik Ödeneği Yönetmeliği](#)

C.3.2. Öğretim Elemanı/Araştırmacı Performansının Değerlendirilmesi

Öğretim elemanlarımızın 2023 yılı içerisinde gerçekleştirdikleri faaliyetler, Gazi Üniversitesi Akademik Teşvik Ödeneği Usul ve Esasları, Akademik Teşvik Ödeneği Süreç Yönetim Sistemine göre, üniversitemiz öğretim elemanlarının akademik teşvik mevzuatı ((4) C.3.1.2) doğrultusunda, ATÖSİS üzerinden kadrolarının bulunduğu ana bilim dalı bünyesinde oluşturulan Program Akademik Teşvik Başvuru ve İnceleme Komisyonuna başvurular elektronik ortamda yapılarak değerlendirilmektedir.

AVESİS bilgi sistemi içerisinde her öğretim elemanının Akademik Performans Puanları (APP) hesaplanmaktadır. Bu puanlara göre Fakültemizde ilk 10 sırada yer alan öğretim elemanlarımızın yurt dışı faaliyetleri desteklenmekte ve BAP projelerindeki temel bütçelere ek katkı sağlanmaktadır ((4) B.4.3.1).

Bölümümüzde 2023 yılı içerisinde öğretim elemanlarımız ve öğrencilerimiz tarafından farklı kategorilerde yürütülen TÜBİTAK 2237-A, TÜBİTAK 2242 ve TÜBİTAK 2209-A projeleri ve kongreler bulunmaktadır ((3) C.3.2.1, C.3.2.2)

Kanıtlar

(3) C.3.2.1. [2209-A - Üniversite Öğrencileri Araştırma Projeleri](#)

(3) C.3.2.2. [IV. Ulusal Biyoloji Eğitimi Kongresi](#)

TOPLUMSAL KATKI

D.1. Toplumsal Katkı Süreçlerinin Yönetimi ve Toplumsal Katkı Kaynakları

D.1.1. Toplumsal Katkı Süreçlerinin Yönetimi

Bölümümüz misyon ve vizyonu doğrultusunda gerçekleştirdiğimiz faaliyetler ile üretilen bilgileri iç ve dış paydaşlar aracılığıyla topluma aktarmayı temel bir değer olarak kabul etmiştir ((4) A.2.1.1). Bu bağlamda bölümümüz, öğretim elemanları farklı alanlarda araştırmalar yaparak, ulusal ve uluslararası işbirlikli projeler, makaleler, kongreler, çalıştaylar, paneller, alan ve alan eğitime yönelik kitaplar yazarak topluma misyon ve vizyonlarımız doğrultusunda toplumsal katkılar sağlamışlardır ((3) EK-4).

Bölümümüzde yürütülen toplumsal katkı faaliyetleri, Üniversitemiz Sosyal İşler ve Toplumsal Katkı Koordinatörlüğü tarafından geliştirilen etkinlik başvuru formları ile kayıt altına alınarak raporlanmakta ve İnternet sayfalarında paylaşılmaktadır ((4) D.1.1.1). Ayrıca Koordinatörlük Üniversitemizde toplumsal katkı konusunda farkındalık yaratmak ve yaygınlaşmasını sağlamak amacıyla akademik ve idari birimlere gönderdiği resmi yazı ile faaliyetleri izlemekte ve teşvik etmektedir.

Bölümümüzde öğrencilerin kültürel ve sosyal gelişimlerine katkı sağlamak, toplumsal duyarlılıklarını artırmak, kişisel becerilerini geliştirmek amacıyla ders dışı olanakların en iyi şekilde değerlendirilmesi sağlanmaktadır. Bu amaçla düzenlenen panel, konferans ve seminerlerle katılımcıların, konusunda uzman bilim insanları ile tanıştırılması ve paylaşımlarından yararlanılması sağlanmaktadır ((3) D.1.1.2, D.1.1.3, D.1.1.4, D.1.1.5, D.1.1.6, D.1.1.7, D.1.1.8).

Kanıtlar

- (4) D.1.1.1. [Etkinlik Başvuru Formu](#)
- (3) D.1.1.2. [Bilim Merkezi Gönüllü Rehberlik Çalışması](#)
- (3) D.1.1.3. [TEKNOFEST 2023 Ankara Aktiviteleri](#)
- (3) D.1.1.4. [100. Yıla Merhaba, Gökyüzü Gözlem Etkinliği](#)
- (3) D.1.1.5. [Ortaokul öğrencileri için laboratuvarında bilimsel etkinlikler](#)
- (3) D.1.1.6. [Bilim Kampı Etkinlikleri, Fen Lisesi Öğrencileri için Laboratuvarında Etkinlikler](#)
- (3) D.1.1.7. [Depremden Etkilenen Ailelerle Görüşme](#)
- (3) D.1.1.8. [Liselerde Bilim Uygulamaları Programı](#)

D.1.2. Kaynaklar

Bölümümüzde, toplumsal katkı faaliyetlerini sürdürebilmesi için uygun nitelik ve nicelikte fiziki, teknik altyapılarımız mevcut olmakla birlikte Bölümümüz Ana Bilim Dallarında yapılan toplumsal katkı içerikli etkinliklerde Fakültemizden destek alınmaktadır. Ayrıca üniversitemiz Sağlık Kültür ve Spor Daire Başkanlığı, öğrencilerin topluma hizmet uygulamaları kapsamında destek vermekte; faaliyetleri organize etmekte; gerektiğinde ulaşım, konaklama ve beslenme desteği sağlamaktadır. Sağlık Kültür ve Spor Daire Başkanlığı aynı zamanda topluma hizmet sunan araştırma ve uygulama merkezlerinin alt yapıları ve kurum dışı kaynakları da kullanmaktadır ((4) D.1.2.1).

Kanıtlar

- (4) D.1.2.1. [Yükseköğretim kurumları, Mediko-Sosyal Sağlık, Kültür ve Spor İşleri Dairesi Uygulama yönetmeliği](#)

D.2 Toplumsal Katkı Performansı

D.2.1. Toplumsal Katkı Performansının İzlenmesi ve Değerlendirilmesi

Bölümümüz belirlenen misyon ve vizyonu doğrultusunda Ana Bilim Dalı programlarımızda yer alan ve topluma katkı sağlamak amacıyla yürütülen Topluma Hizmet Uygulamaları dersi kapsamında topluma katkı faaliyetlerini Öğretim Elemanları ile çok sayıda öğretmen adayının katılımıyla gerçekleştirmektedir ((3) **D.1.1.2**). Bölümümüz Ana Bilim Dallarında yapılan etkinliklere üniversite, lise, ortaokul ve ilkokul düzeyinde çok farklı seviyelerde katılımlar olmakta, öğrencilerin bilime karşı tutumlarını ve farkındalıklarını yükselterek yaşam boyu öğrenmelerini destekleyen ve geleneksel hale gelen etkinlikler 2023 yılı içerisinde de devam etmiştir ((3) **A.4.3.1, A.4.3.2, D.1.1.2, D.1.1.3, D.1.1.4, D.1.1.5, D.1.1.6, D.1.1.7, D.1.1.8**).

Bölümümüz toplumsal katkı gerçekleşme seviyesi ve performansları, gerçekleştirilen çalışmaların çıktıları, her yıl sonunda hazırlanan Bölüm İç Değerlendirme Raporları ((4) **C.1.1.1**) ve Faaliyet Raporları ile izlenmektedir ((3) **EK-4**).

SONUÇ VE DEĞERLENDİRME

Bölümümüz, Liderlik ve **Kalite, Eğitim ve Öğretim, Araştırma ve Geliştirme, Toplumsal Katkı** başlıkları altında bölüm iç değerlendirme raporu hazırlanmış ve her alt ölçütlerle ilgili olgunluk düzeyi ve bu düzeyler için kanıtlar ortaya konulmaya çalışılmıştır. Değerlendirme, stratejik planda yer alan amaç ve hedeflere ulaşılmasında performans göstergelerini, sürdürülebilirliğini ve etkinliğini nesnel olarak analiz faaliyetleridir. İzleme ve değerlendirme faaliyetleriyle stratejik plan amaç ve hedeflerinin nesnel ve ölçülebilir göstergelerle ilişkilendirilmesi sayesinde, Bölümümüz stratejik plan, amaç ve hedeflerine ulaşmak için Ana Bilim Dallarının bilgilendirilmesi, desteklenmesi ve gerektiğinde iyileştirici tedbir amaçlı kararlar alınması sağlanmaktadır.

Programdaki genel meslek dersleri, fakülte yönetim kurulunun kararıyla ortak dersler kapsamına alınmıştır. Bu dersleri yürütecek öğretim elemanı Eğitim Bilimleri Bölümü tarafından belirlenmektedir ve tüm fakültede yer alan programlardaki öğrenciler tarafından havuzdan seçilmektedir. Ayrıca genel kültür seçmeli dersler (GKS) ve eğitim bilimleri seçmeli dersleri (EBS), fakülte ortak dersler havuzundan seçilmektedir.

Tüm programların amaçları, çıktıları ve bunların TYYÇ uyumu tanımlanmış, ilan edilmiştir ve eğitim-öğretimle ilgili uygulamalarla ilişkilendirilmiştir. Bölümümüz Ana Bilim Dalı programlarında ölçme ve değerlendirmeler Üniversitemiz Eğitim Öğretim Sınav Yönetmeliği kapsamında yapılmaktadır. Ana Bilim dalı programlarında eğitim gören, öğrencilerin öğrenim süresince programların amaç ve öğrenme çıktılarına Bilgi Paketlerinden ulaşmaktadır.

Fakültemiz Programlarının akreditasyon çalışmaları kapsamında Bölümümüz Ana Bilim Dallarından Fizik Eğitimi ve Kimya Eğitimi Ana Bilim Dallarımız akreditasyon çalışmalarını tamamlayarak EPDAD tarafından 3+2 yıl süreyle Akredite edilmiştir.

Fakültemiz tarafından yapılan planlama dâhilinde 2023 yılında Biyoloji Eğitimi ve Fen Bilgisi Eğitimi Ana Bilim Daları akreditasyon süreçlerini tamamlamış, EPDAD değerlendirme takımı tarafından 14-15 Aralık 2023 tarihlerinde saha ziyaretleri gerçekleştirilmiş ve sonuç raporları beklenmektedir. 2024 yılında ise Matematik Eğitimi Ana Bilim Dalımızın akreditasyon süreçlerini tamamlaması hedeflenmektedir.

Bölümümüzde öğretim elemanlarımızın 2023 yılı içerisinde gerçekleştirdikleri faaliyetler, Akademik Teşvik Ödeneği Yönetmeliğine uygun bir şekilde hazırlanan ve uygulamaya konulan Gazi Üniversitesi Akademik Teşvik Ödeneği Usul ve Esasları, Akademik Teşvik Ödeneği Süreç Yönetim Sistemine göre öğretim elemanlarının akademik teşvik mevzuatı doğrultusunda değerlendirilmektedir.

Bölümümüz öğretim elemanları Üniversitemiz Toplumsal Katkı Politikası çerçevesinde; farklı alanlarda araştırmalar yaparak, ulusal ve uluslararası işbirlikli projeler, makaleler, kongreler, çalıştaylar, paneller ve alan ve alan eğitime yönelik kitaplar yazarak toplumsal katkı süreçlerine 2023 yılı içerisinde katkı sağlamışlardır.

Bölümümüz İç Değerlendirme Raporu hazırlandıktan sonra Ana Bilim Dalı yöneticileriyle paylaşılarak bilgilendirmeler yapılmakta ve farkındalık oluşturulmaktadır.

EK-1. BIO-Save Projesi

Evrak Tarih ve Sayısı: 19.01.2021-E.9597



T.C.
GAZİ ÜNİVERSİTESİ
Personel Daire Başkanlığı

Sayı : E-18744377-903.07.01-9597
Konu : Prof. Dr. Aysel Çağlan GÜNAL

PROJE KOORDİNASYON UYGULAMA VE ARAŞTIRMA MERKEZİ
MÜDÜRLÜĞÜNE

İlgi : Üniversitemiz Proje Koordinasyon Uygulama ve Araştırma Merkezi Müdürlüğünün 15.01.2021 tarihli ve E-57450690-903.07.02-9064 sayılı yazısı.

Üniversitemiz Gazi Eğitim Fakültesi öğretim üyesi Prof. Dr. Aysel Çağlan GÜNAL'ın Avrupa Birliğinin finanse ettiği 10.12.2020-09.12.2023 tarihleri arasında 3 (üç) yıl süreyle "621492-EPP-1-2020-1-BG-EPPKA2-KA" kodlu "University-business alliance in modern biotechnology approaches for climate change mitigation solutions (İklim Değişikliği ile Mücadele Modern Biyoteknoloji Yaklaşımlarının Uygulanması için Üniversite-İş Dünyası İşbirliği (BIO-Save))" isimli projede akademik ve idari görevlerini aksatmamak kaydıyla Araştırmacı olarak fasilalı görevlendirilmesi Rektörlüğümüzce uygun görülmüştür.

Bilgilerinizi ve gereğini rica ederim.

Prof. Dr. Musa YILDIZ
Rektör

DAĞITIM
Gazi Eğitim Fakültesi Dekanlığına
Proje Koordinasyon Uygulama ve Araştırma
Merkezi Müdürlüğüne

Belge Doğrulama Kodu :BEKRAFAAD

Bu belge, güvenli elektronik imza ile imzalanmıştır.

Belge Takip Adresi : <https://belgedogrulama.gazi.edu.tr/belgedogrulama.aspx>



Gazi Üniversitesi Rektörlüğü Personel Daire Başkanlığı Emniyet Mahallesi Bandırma Caddesi
No :6/1 06560 Yenimahalle/ANKARA
Tel:0 (312) 202 24 00 Faks:0 (312) 215 20 34
e-Posta :personel@gazi.edu.tr İnternet Adresi :http://personel.gazi.edu.tr/
Kep Adresi: gaziuniversitesi@hs01.kep.tr

Bilgi için :Yasemin Parlak Ardıç
Veri Hazırlama ve Kontrol İşletmeni
Telefon No:2022431



Bu belge,güvenli elektronik imza ile imzalanmıştır.

EK-2. Digi Omica Projesi

Evrak Tarih ve Sayısı: 27.11.2023-E.810007



T.C.
GAZİ ÜNİVERSİTESİ REKTÖRLÜĞÜ
Gazi Eğitim Fakültesi Dekanlığı



Sayı : E-11793128-010.05-810007
Konu : Tebliğler (Prof. Dr. Aysel
Çağlan GÜNAL)

27.11.2023

MATEMATİK VE FEN BİLİMLERİ EĞİTİMİ BÖLÜM BAŞKANLIĞINA

İlgi : 15.11.2023 tarihli ve 57618914-903.07.03- 802252 sayılı yazı.

İlgide kayıtlı yazımız gereğince; Bölümünüz Biyoloji Eğitimi Ana Bilim Dalı Öğretim Elemanı Prof. Dr. Aysel Çağlan GÜNAL'ın, Üniversitemizin ortak, Bulgaristan Bilimler Akademisi'nin koordinatör olarak yer aldığı, Avrupa Birliği tarafından finanse edilen, Erasmus+ Programı KA2: Yüksek Öğrenim için İşbirliği-Bilgi Ortaklıkları Projeleri kapsamında 2023 yılı teklif çağrısı döneminde kabul edilen "2023-1-BG01-KA220- HED000155777" kodlu "Çevresel Sürdürülebilirlik için Entegre Omik Sistemler Alanında Digital Yüksek Eğitimde İşbirliği Ortaklığı (Cooperation Partnership for Digital Higher Education in Integrated Omics for Environmental Sustainability-Digi Omica)" isimli projede 01 Eylül 2023-31 Ağustos 2025 tarihleri arasında 2 (iki) yıl süreyle çalışma programında öngörülen faaliyetlere katılmak üzere araştırmacı olarak Üniversitemizdeki akademik ve idari görevlerini aksatmamak kaydıyla fasilalı olarak görevlendirilmesinin uygunluğu hakkında Rektörlük Makamından alınan yazı ekte gönderilmiş olup;

Bilgilerinizi ve gereğini rica ederim.

Prof. Dr. Yasin ÜNSAL
Dekan Yardımcısı

Ek:1 sh.

Belge Doğrulama Kodu :BSMHZE8JM2

Bu belge, güvenli elektronik imza ile imzalanmıştır.

Belge Takip Adresi : <https://www.turkiye.gov.tr/gazi-universitesi-ebys>

Gazi Üniversitesi Gazi Eğitim Fakültesi 06500 Beşevler Ankara
Tel:0 (312) 202 80 63 Faks:0 (312) 223 86 93
e-Posta :gef@gazi.edu.tr İnternet Adresi :http://www.gef.gazi.edu.tr
Kep Adresi: gaziuniversitesi@hs01.kep.tr

Bilgi için :Ebru Küçük
Bilgisayar İşletmeni
Telefon No:03122021631



Bu belge, güvenli elektronik imza ile imzalanmıştır.

Evrak Tarih ve Sayısı: 24.11.2023-E.800005



T.C.
GAZİ ÜNİVERSİTESİ REKTÖRLÜĞÜ
Personel Daire Başkanlığı



Sayı : E-73050022-903.07.01-809235
Konu : Prof. Dr. Aysel Çağlan GÜNAL

24.11.2023

Dağıtım Yerlerine

İlgi : Üniversitemiz Proje Koordinasyon Uygulama ve Araştırma Merkezi Müdürlüğünün 23.11.2023 tarihli ve E-57450690-903.07.02- 808696 sayılı yazısı.

Üniversitemiz Gazi Eğitim Fakültesi öğretim üyesi Prof. Dr. Aysel Çağlan GÜNAL'ın, Üniversitemizin ortak, Bulgaristan Bilimler Akademisi'nin koordinatör olarak yer aldığı, Avrupa Birliği tarafından finanse edilen, Erasmus+ Programı KA2: Yüksek Öğrenim için İşbirliği-Bilgi Ortaklıkları Projeleri kapsamında 2023 yılı teklif çağrısı döneminde kabul edilen "2023-1-BG01-KA220-HED000155777" kodlu "Çevresel Sürdürülebilirlik için Entegre Omik Sistemler Alanında Digital Yüksek Eğitimde İşbirliği Ortaklığı (Cooperation Partnership for Digital Higher Education in Integrated Omics for Environmental Sustainability-Digi Omica)" isimli projede 01 Eylül 2023-31 Ağustos 2025 tarihleri arasında 2 (iki) yıl süreyle çalışma programında öngörülen faaliyetlere katılmak üzere araştırmacı olarak Üniversitemizdeki akademik ve idari görevlerini aksatmamak kaydıyla fasilalı görevlendirilmesi Rektörlüğümüzce uygun görülmüştür.

Bilgilerinizi ve gereğini rica ederim.

Prof. Dr. Fazlı POLAT
Rektör V.

DAĞITIM
Gazi Eğitim Fakültesi Dekanlığına
Proje Koordinasyon Uygulama ve Araştırma Merkezi
Müdürlüğüne

Belge Doğrulama Kodu :BSUHZ616V3

Bu belge, güvenli elektronik imza ile imzalanmıştır.

Belge Takip Adresi : <https://www.turkiye.gov.tr/gazi-universitesi-ebys>



Gazi Üniversitesi Rektörlüğü Personel Daire Başkanlığı Emniyet Mahallesi
Bandırma Caddesi No :6/1 06560 Yenimahalle/ANKARA
Tel:0 (312) 202 24 00 Faks:0 (312) 215 20 34
e-Posta :personel@gazi.edu.tr İnternet Adresi :http://personel.gazi.edu.tr/
Kep Adresi: gaziuniversitesi@hs01.kep.tr

Bilgi için :Tuğçe UYSAL ORHON
Bilgisayar İşletmeni
Telefon No:202 2459



Bu belge,güvenli elektronik imza ile imzalanmıştır.

EK-3. Protokol Kapsamında Hareketlilik Talebi

Evrak Tarih ve Sayısı: 04.01.2024-E.843436



T.C.
GAZİ ÜNİVERSİTESİ REKTÖRLÜĞÜ
Uluslararası İlişkiler Kurum Koordinatörlüğü



Sayı : E-46478869-030.03-843436
Konu : Protokol Kapsamında
Hareketlilik Talebi

04.01.2024

Dağıtım Yerlerine

Kazak Milli Kızlar Pedagoji Üniversitesi ile Üniversitemiz arasında imzalanmış olan Akademik İş Birliği Anlaşmasına istinaden, 5 öğrencinin 2023-2024 Akademik Yılı Bahar Döneminde Fakülteniz Coğrafya Eğitimi, Kimya Eğitimi ve Biyoloji Eğitimi Ana Bilim Dallarında öğrenim görmesi talep edilmektedir. İlgili üniversiteden gelen resmi yazı ekte sunulmuş olup, bu hususta;

Bilgilerinizi ve gereğini rica ederim.

Prof. Dr. Yücel GELİŞLİ
Rektör Yardımcısı

DAĞITIM

Gereği:

Matematik ve Fen Bilimleri Eğitimi Bölüm
Başkanlığına Biyoloji Eğitimi Anabilim Dalı
Başkanlığına
Matematik ve Fen Bilimleri Eğitimi Bölüm
Başkanlığına Kimya Eğitimi Anabilim Dalı
Başkanlığına
Türkçe ve Sosyal Bilimler Eğitimi Bölüm
Başkanlığına Coğrafya Eğitimi Anabilim Dalı
Başkanlığına

Bilgi:

Gazi Eğitim Fakültesi Dekanlığına

Belge Doğrulama Kodu :BSDHVMV9I32

Bu belge, güvenli elektronik imza ile imzalanmıştır.

Belge Takip Adresi : <https://www.turkiye.gov.tr/gazi-universitesi-ebys>

Emniyet Mahallesi Bandırma Caddesi No :6/1 06560 Yenimahalle/ANKARA
Tel:0 (312) 202 20 00 Faks:0 (312) 221 32 02
İnternet Adresi :<http://gazi-universitesi.gazi.edu.tr/>
Kep Adresi: gaziuniversitesi@hs01.kep.tr

Bilgi için :Rabia Kübra Deniz
Koordinatör Yardımcısı



Bu belge,güvenli elektronik imza ile imzalanmıştır.

Dear Prof. Dr. Mahmut SELVİ

As part of the memorandum between the Kazakh National Women's Pedagogical University and Gazi University, we send students to study for one semester at the Departments of Biology, Chemistry, Geography of the Faculty of Education under the academic mobility program. Please accept.

1. 6B05301-Chemistry 2nd year student Abduali Aizhan,
2. 6B05301-Chemistry 2nd year student Sauyt Luara
3. 6B01510- Geography 2nd year student Zhanat Aray
4. 6B01511-Geography-History 2nd year student Aisaule Baltabay
5. 6B01509- Biology 2nd year student Izturganova Madina

Director of the Institute of Natural Sciences  Gaukhar BAITASHEVA



EK-4. Ana Bilim Dallarımız Öğretim Elemanlarının 2023 Yılı Akademik Faaliyetleri

1. Düzenlenen Bilimsel Toplantılar, Etkinlikler

ANABİLİM DALI	Sempozyum		Kongre		Konferans		Panel		Seminer		* Diğer Etkinlikler		Genel Toplam
	A	B	A	B	A	B	A	B	A	B	A	B	
Biyoloji Eğitimi Ana Bilim Dalı	-	-	-	1	1	1	-	-	-	-	32	4	39
Fen Bilgisi Eğitimi Ana Bilim	-	-	-	-	-	-	-	-	-	-	-	-	-
Fizik Eğitimi Ana Bilim Dalı	-	-	-	-	-	-	-	-	-	-	1	-	1
Kimya Eğitimi Ana Bilim Dalı	1	-	3	-	-	-	-	-	-	4	1	-	9
Matematik Eğitimi Ana Bilim	-	-	-	-	1	1	-	-	-	-	-	-	2
Toplam	1	-	3	1	2	2	-	-	-	4	34	4	51

A: Ulusal, B: Uluslararası; * Diğer Etkinlikler aşağıda da belirtilmiştir.

Diğer Etkinlikler

ANABİLİM DALI	Söyleşi	Teknik Gezi	Eğitim Semineri	Hizmet İçi Eğitim Programı	Konser	Çalıştay	Tiyatro	TEKNOFEST Stant Etkinlikleri	Projede Eğitim Verme	Jüri (TÜBİTAK-2204D)	Gözlem Etkinliği	Sergi
Biyoloji Eğitimi Ana Bilim Dalı	4	5	10	4	1	-	1	3	3	4	-	1
Fen Bilgisi Eğitimi Ana Bilim Dalı	-	-	-	-	-	-	-	-	-	-	-	-
Fizik Eğitimi Ana Bilim Dalı	-	-	-	-	-	-	-	-	-	-	1	-
Kimya Eğitimi Ana Bilim Dalı	-	-	-	1	-	1	-	-	-	-	-	-
Matematik Eğitimi Ana Bilim Dalı	-	-	-	-	-	-	-	-	-	-	-	-
Toplam	4	5	10	5	1	1	1	3	3	4	1	1

2. Düzenlenen Bilimsel Toplantılara ve Etkinliklere Katılan Personel Sayısı

ANABİLİM DALI	Sempozyum		Kongre		Konferans		Panel		Seminer	
	A	B	A	B	A	B	A	B	A	B
Biyoloji Eğitimi Ana Bilim Dalı	2	2	3	7	4	3	-	-	1	-
Fen Bilgisi Eğitimi Ana Bilim Dalı	-	1	6	16	2	-	2	-	3	1
Fizik Eğitimi Ana Bilim Dalı	-	-	1	5	-	-	1	-	1	-
Kimya Eğitimi Ana Bilim Dalı	1	1	-	1	-	-	2	-	-	-
Matematik Eğitimi Ana Bilim Dalı	-	-	-	-	10	10	-	-	-	-
Toplam	3	4	10	29	16	13	5	-	5	1

A: Ulusal, B: Uluslararası

3. Bilimsel Yayın Sayıları

ANABİLİM DALI	Makale*		Bildiri*		Kitap
	A	B	A	B	
Biyoloji Eğitimi Ana Bilim Dalı	18	23	13	18	1
Fen Bilgisi Eğitimi Ana Bilim Dalı	18	37	8	21	14
Fizik Eğitimi Ana Bilim Dalı	4	7	1	11	1
Kimya Eğitimi Ana Bilim Dalı	5	21	10	3	4
Matematik Eğitimi Ana Bilim Dalı	5	6	-	-	-
Toplam	50	94	32	53	20

A: Ulusal, B: Uluslararası; * İndekslere Giren Hakemli Dergilerde

4. Proje Bilgileri

PROJELER	Önceki Yılda Devreden	Yıl İçinde Eklenen	Yıl İçinde Tamamlanan	Toplam Ödenek TL	Toplam Harcama TL
Biyoloji Eğitimi Ana Bilim Dalı					
TÜBİTAK	-	5	2	88.578	96.131
A.B.	2	1	2	1.120.000 Euro	870.000 Euro
BAP	4	3	3	692.469	728.037
DİĞER	2	-	-	1.000.000	
Fen Bilgisi Eğitimi Ana Bilim Dalı					
TÜBİTAK	-	-	1	980.000	
BAP	1	1		160.000	
Fizik Eğitimi Ana Bilim Dalı					
TÜBİTAK	2	2	2	138.660	
Kimya Eğitimi Ana Bilim Dalı					
BAP	-	-	1	7.800	
DİĞER	-	-	1	609.435 USD	
Matematik Eğitimi Ana Bilim Dalı					
DİĞER	-	1	-	749.800	