

STRATEJİK PLAN DEĞERLENDİRME RAPORU

2024

Strateji Geliştirme Daire Başkanlığı

Stratejik Planlama Müdürlüğü

Şubat, 2025

İÇİNDEKİLER

I. GAZİ ÜNİVERSİTESİ 2024-2028 DÖNEMİ STRATEJİK PLANI	2
II. STRATEJİK PLAN DEĞERLENDİRME	2
III. AMAÇ VE HEDEFLER BAZINDA GERÇEKLEŞME YÜZDELERİ.....	3
IV. TEMEL PERFORMANS GÖSTERGELERİ GERÇEKLEŞME YÜZDELERİ ..	5
V. PERFORAMANS GÖSTERGELERİ GERÇEKLEŞEME YÜZDELERİ.....	6
VI. STRATEJİK PLAN HEDEFLERİNİN 2024 YILI DEĞERLENDİRMESİ	11

I. GAZI ÜNİVERSİTESİ 2024-2028 DÖNEMİ STRATEJİK PLANI

Üniversitemiz Senatosunun 10.08.2023 tarih ve 20 sayılı toplantısında almış olduğu 2023/214 nolu kararı ile kabul edilen Gazi Üniversitesi 2024-2028 Dönemi Stratejik Planı 01.01.2024 tarihi itibarıyla uygulamaya alınmıştır

2024-2028 Dönemi Stratejik Planında; eğitim, araştırma, girişimcilik, toplumsal katkı ve kurumsal dönüşüme yönelik 5 stratejik amaç, 23 hedef ve 101 performans göstergesi bulunmaktadır. Performans göstergeleri arasından eğitimde 5; araştırmada 5; girişimcilik ve toplumsal katkıda 2'şer ve kurumsal dönüşüm alanında 1 olmak üzere önem atfedilen 15 gösterge temel performans göstergesi olarak belirlenmiştir.

II. STRATEJİK PLAN DEĞERLENDİRME

2024-2028 Dönemi Stratejik Planının 2024 yılı uygulama sonuçları, Strateji Geliştirme Daire Başkanlığı tarafından ilgili/sorumlu birimlerden Kurumsal Veri Yönetim Sistemi üzerinden temin edilmiş, tutarlılıkları teyit edilerek Strateji ve Bütçe Başkanlığı tarafından yayınlanan "Üniversiteler için Stratejik Planlama Rehberi" çerçevesinde gerçekleşme düzeyleri hesaplanarak hedef performansları tespit edilmiştir.

- Bir göstergenin performansı yüzde 100'ü aşabilir. Ancak hedef performansının ölçümünde bu değer 100 olarak alınır. Böylece diğer göstergelerin hedefe etkisinin doğru hesaplanması sağlanır.
- Bir göstergenin performansı negatif bir değer alabilir. Ancak hedef performansının ölçümünde bu değer 0 olarak alınır. Böylece diğer göstergelerin hedefe etkisinin doğru hesaplanması sağlanır.
- Hedefe ilişkin tek bir gösterge belirlenmesi durumunda hedef performansının ölçümünde bu değer aynen alınır. Hedef performansı yüzde 100'ü aşabilir ya da negatif bir değer alabilir.
- Başlangıç Değeri ile 2024 Yılı Hedeflenen Değeri aynı olan göstergeler; 2024 Yılı Gerçekleme Değeri/2024 Yılı Hedeflenen Değer formülasyonuna göre yapılır.
- Gösterge değerlerinin kümülatif olarak belirlenmemesi durumunda hedef performansının hesaplanmasında izleme dönemindeki yılsonu hedeflenen değer ile izleme dönemindeki gerçekleşme değerinin kümülatif değerleri baz alınır.

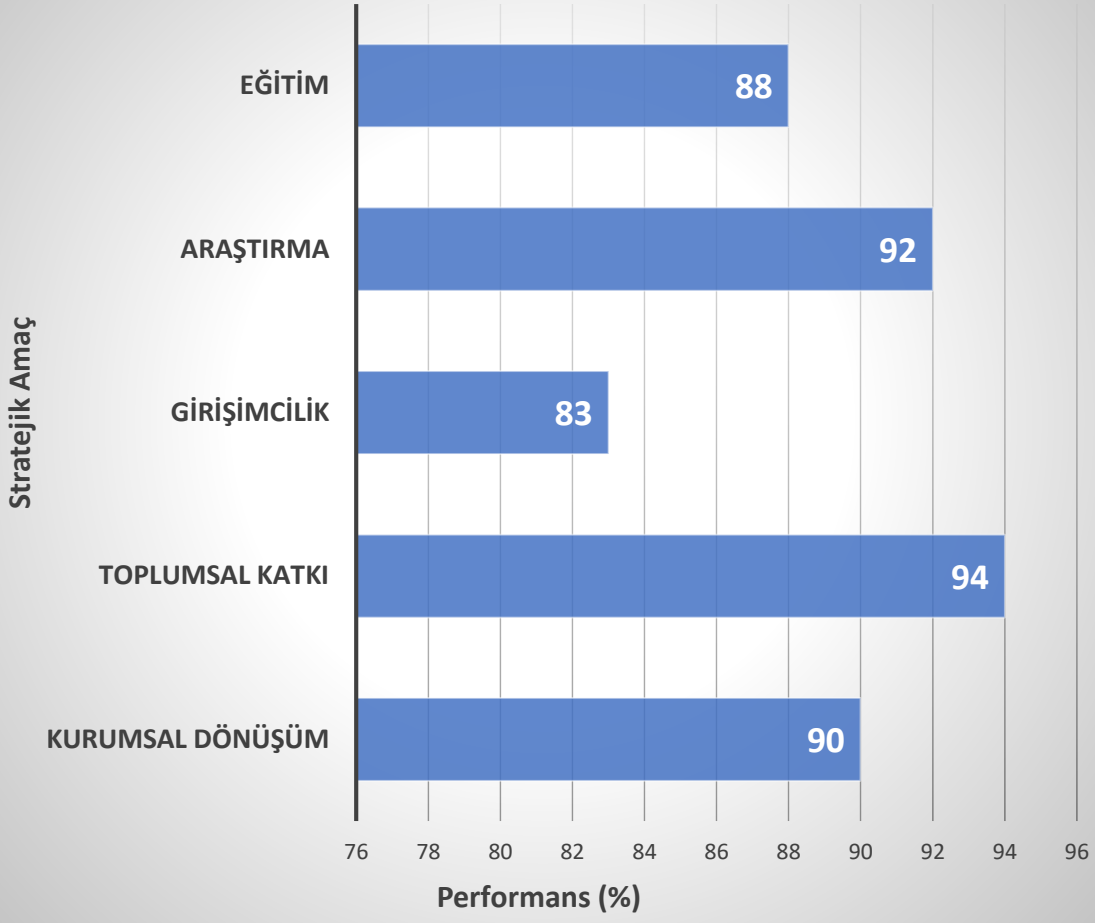
III. AMAÇ VE HEDEFLER BAZINDA GERÇEKLEŞME YÜZDELERİ

Amaç No	Stratejik Amaç	Hedef Performansı* (%)					Amaç Performansı** (%)
		Hedef 1.1	Hedef 1.2	Hedef 1.3	Hedef 1.4	Hedef 1.5	
1	Eğitim-Öğretim	Hedef 1.1	Hedef 1.2	Hedef 1.3	Hedef 1.4	Hedef 1.5	Amaç.1
		100	100	70	100	70	88
2	Araştırma	Hedef 2.1	Hedef 2.2	Hedef 2.3	Hedef 2.4	Hedef 2.5	Amaç.2
		98	86	97	88	90	92
3	Girişimcilik	Hedef 3.1	Hedef 3.2	Hedef 3.3			Amaç.3
		87	90	73			83
4	Toplumsal Katkı	Hedef 4.1	Hedef 4.2	Hedef 4.3	Hedef 4.4	Hedef 4.5	Amaç.4
		86	90	97	100	95	94
5	Kurumsal Dönüşüm	Hedef 5.1	Hedef 5.2	Hedef 5.3	Hedef 5.4	Hedef 5.5	Amaç.5
		94	68	97	91	100	90
Genel Performans Ortalaması**							89

*Rehberde yer alan ilgili formüllere göre hesaplanmıştır.

**Aritmetik ortalamadır.

Stratejik Amaç Performansları



IV. TEMEL PERFORMANS GÖSTERGELERİ GERÇEKLEŞME YÜZDELERİ

	Performans Göstergesi	2024 Hedef	2024 Gerçekleşme	Performans
1	PG.1.1.3 Eğitim amaçlı kullanılan laboratuvar ve dersliklerden teknolojik alt yapıları yenilenenlerin/iyileştirilenlerin sayısı*	52	122	% 100
2	PG.1.2.3 Uluslararası üniversitelerle ve diğer kuruluşlarla iş birliği yapılarak değişim programından veya uluslararası ortak lisans programından (UOLP) yararlanan öğrenci sayısının toplam öğrenci sayısına oranı	0,0034	0,0046	% 100
3	PG.1.3.1 Akredite olan lisans program sayısının toplam lisans program sayısına oranı	0,306	0,54	% 100
4	PG.1.4.1 Disiplinler arası lisansüstü program sayısı*	48	50	% 100
5	PG.1.5.2 Yaşam boyu öğrenme kapsamında iç ve dış paydaşlara yönelik olarak ilgili yılda düzenlenen çevrim içi ulusal/uluslararası faaliyet sayısı	295	259	%88
6	PG.2.1.1 Ar-Ge'ye harcanan bütçenin toplam bütçeye oranı	0,2	0,25	% 100
7	PG.2.2.1 Ulusal ve uluslararası özel veya resmi kurum ve kuruluşlar tarafından desteklenen toplam Ar-Ge projesi sayısı	136	209	% 100
8	PG.2.3.4 Doktora, sanatta yeterlilik, tıp, diş hekimliği ve eczacılıkta uzmanlık tezleri kapsamında yapılan yayın sayısı	487	439	%90
9	PG.2.4.3 Uluslararası iş birlikli yayın sayısı	350	356	% 100
10	PG.2.5.3 Ulusal ve uluslararası araştırma projelerinde yer alan lisans öğrenci sayısı	390	758	% 100
11	PG.3.1.2 Üniversite Teknoloji Geliştirme Bölgelerinden faydalanan Gazi Üniversitesi öğrencisi sayısı (proje, personel, staj vb.)	70	30	%43
12	PG.3.3.5 Lisanslanan patent, faydalı model ve endüstriyel tasarım sayısı*	1	1	% 100
13	PG.4.1.1. Sosyal sorumluluk proje sayısı	106	127	% 100
14	PG.4.2.2 Dezavantajlı gruplara yönelik etkinlik (kongre, toplantı, sosyal faaliyet vb.) sayısı	386	699	% 100
15	PG.5.1.1 Öğrenci, akademik personel ve idari personelin ortalama memnuniyet düzeyi	63	56	%89

*Performans göstergesi değerleri kümülatif olarak belirlenmiştir.

V. PERFORMANS GÖSTERGELERİ GERÇEKLEŞEME YÜZDELERİ

<i>Amaç (1) Eğitim-öğretim kalitesini artırmak, uluslararasılaşmayı ve akreditasyonu yaygınlaştırarak sürdürülebilirliğini sağlamak.</i>		88
Hedef 1.1	<i>Kişisel ve toplumsal gelişimi destekleyen eğitim ve öğretim ortamı oluşturmak üzere etkili öğrenme ortamları ve kaynakları ile öğretim elemanlarının yetkinliği geliştirilecektir.</i>	100
	PG.1.1.1 Kütüphanede bulunan öğrenci başına düşen basılı ve elektronik kaynak sayısı	100
	PG.1.1.2 Kütüphanede erişim sağlanan veri tabanı sayısı	100
	PG.1.1.3 Eğitim amaçlı kullanılan laboratuvar ve dersliklerden teknolojik alt yapıları yenilenenlerin/iyileştirilenlerin sayısı	100
	PG.1.1.4 Eğitimcilerin Eğitimi programına katılan öğretim elemanı sayısı	100
	PG.1.1.5 Eğitim faaliyetlerine yönelik teşvik veya ödül alan öğretim elemanı sayısı*	100
Hedef 1.2	<i>Üniversitemizin Uluslararasılaşma Politikası doğrultusunda yurt dışındaki üniversite, enstitü, araştırma merkezi ve alana yönelik diğer kuruluşlarla öğrenci ve öğretim elemanı dolaşım ve bilimsel iş birliği %10 artırılabilecektir.</i>	100
	PG.1.2.1 Toplam yabancı uyruklu öğrenci sayısı	100
	PG.1.2.2 Değişim programından yararlanan öğretim elemanı sayısının toplam öğretim elemanı sayısına oranı	100
	PG.1.2.3 Uluslararası üniversitelerle ve diğer kuruluşlarla iş birliği yapılarak değişim programından veya uluslararası ortak lisans programından (UOLP) yararlanan öğrenci sayısının toplam öğrenci sayısına oranı	100
	PG.1.2.4 Değişim programlarından yararlanan öğrencilerin deneyim paylaşımı için ilgili yılda yapılan etkinlik sayısı	100
	PG.1.2.5 Öğretim üyesi başına devam eden uluslararası iş birlikli proje sayısı	100
Hedef 1.3	<i>Programların amaçlarına ulaştığının, öğrencilerin ve toplumun eğitim-öğretim ihtiyaçlarına cevap verdiğinin güvencesi olarak mezunlar düzenli aralıklarla izlenecek ve programların belli zamanlarda gözden geçirilip güncellemesine yönelik faaliyetler geliştirilerek Üniversitedeki akredite edilmiş programların oranı en az %10 artırılabilecektir.</i>	70
	PG.1.3.1 Akredite olan lisans program sayısının toplam lisans program sayısına oranı	100
	PG.1.3.2 Program Değerlendirme Kılavuzu çerçevesinde gerçekleştirilen program güncellemeleri sayısı*	0
	PG.1.3.3 Mezunların mezun oldukları programa yönelik memnuniyet düzeyi	100
	PG.1.3.4 İş dünyasının mezunların yeterlilikleri ile ilgili memnuniyetlerinin ölçülmesine yönelik uygulanan işveren görüş anketi memnuniyet düzeyi	100
Hedef 1.4	<i>Kültürel derinlik ve farklı disiplinleri tanıma imkânı sağlayan eğitim-öğretim programları hayata geçirilecek disiplinlerarası program sayıları en az %10 artırılabilecektir.</i>	100
	PG.1.4.1 Disiplinler arası lisansüstü program sayısı*	100
	PG.1.4.2 Öğretim programlarındaki açılan seçmeli ders oranı (Öğretim programındaki [müfredat] toplam seçmeli ders sayısı/zorunlu ders sayısı)	100
	PG.1.4.3 Öğretim programlarındaki açılan alan dışı seçmeli ders oranı (Öğretim programındaki [müfredat] toplam alan dışı seçmeli ders sayısı/zorunlu ders sayısı)	100
Hedef 1.5	<i>Yaşam boyu öğrenmeyi merkeze alan kapsayıcı bir bakış açısıyla, iç ve dış paydaş katılımı, çevrim içi dijital teknolojilerin ön planda tutulduğu, Üniversitemizin politikaları ve öncelikli alanları ile ilişkilendirilen ulusal ve uluslararası uzaktan eğitim faaliyetlerinin sayısı %5 artırılabilecektir.</i>	70
	PG.1.5.1 Öğretim elemanlarının çevrim içi öğrenme-öğretme becerilerini geliştirmeye yönelik ilgili yılda yapılan faaliyet sayısı	0
	PG.1.5.2 Yaşam boyu öğrenme kapsamında iç ve dış paydaşlara yönelik olarak ilgili yılda düzenlenen çevrim içi ulusal/uluslararası faaliyet sayısı	88
	PG.1.5.3 Yaşam boyu öğrenme kapsamında iç ve dış paydaşlara yönelik olarak ilgili yılda düzenlenen çevrim içi ulusal/uluslararası faaliyetlere katılımcı sayısı	100
	PG.1.5.4 İç ve dış paydaşlara yönelik geliştirilen toplumsal katkıya dayalı açık ders sayısı*	100

<i>Amaç (2) Araştırma Üniversitesi vizyonunu güçlendirecek, nitelikli ve iş birlikli araştırma-geliştirme çalışmaları yürütmek.</i>		92
Hedef 2.1	<i>Araştırma Üniversitesi misyonu doğrultusunda araştırma kapasitesini geliştirmek ve araştırma altyapısını güçlendirmek üzere yatırımlar ve faaliyetler artırılacaktır.</i>	98
	PG.2.1.1 Ar-Ge'ye harcanan bütçenin toplam bütçeye oranı	100
	PG.2.1.2 Ulusal Ar-Ge ve Yenilik Destek Programları kapsamında ilgili yılda alınan proje sayısı	100
	PG.2.1.3 Üniversite laboratuvarlarında Ar-Ge, inovasyon ve ürün geliştirme kapsamında sunulan hizmet sayısı*	100
	PG.2.1.4 Öğretim üyesi başına WoS veri tabanında taranan SCI-E, SSCI ve AHCI indekslerinde taranan dergilerdeki makale ve derleme türündeki yayımlara yapılan atıf sayısı	100
	PG.2.1.5 Öğretim üyesi başına WoS veri tabanında taranan SCI-E, SSCI ve AHCI indekslerinde taranan dergilerdeki makale ve derleme türündeki yayın sayısı	91
Hedef 2.2	<i>Ar-Ge projeleri, patent, faydalı model ve endüstriyel tasarım başvuru ve tescil sayısı artırılacaktır.</i>	86
	PG.2.2.1 Ulusal ve uluslararası özel veya resmi kurum ve kuruluşlar tarafından desteklenen toplam Ar-Ge projesi sayısı	100
	PG.2.2.2 Öğretim elemanı ve öğrencilerin buluş sahibi olduğu ulusal/uluslararası toplam patent başvuru sayısı	70
	PG.2.2.3 Öğretim elemanı ve öğrencilerin buluş sahibi olduğu ulusal/uluslararası toplam patent tescil sayısı	100
	PG.2.2.4 Öğretim elemanı ve öğrencilerin buluş sahibi olduğu faydalı model tescil sayısı	100
	PG.2.2.5 Öğretim elemanı ve öğrencilerin tasarımcı olduğu toplam endüstriyel tasarım tescil sayısı	60
Hedef 2.3	<i>Ar-Ge çalışmalarının sonuç ve çıktıları takip edilerek en yüksek değere ulaşmak üzere araştırma kalitesi artırılacaktır.</i>	97
	PG.2.3.1 Incites Dergi Etki Değerinde ilk %10'luk dilime giren bilimsel yayın sayısı	100
	PG.2.3.2 Incites Dergi Etki Değerinde ilk %50'lik dilime giren bilimsel yayın sayısı	100
	PG.2.3.3 YÖK Üstün Başarı, TÜBİTAK Bilim, Teşvik ve TWAS Ödülleri, TÜBA Akademi ve TÜBA Üstün Başarılı Genç Bilim İnsanlarını Ödüllendirme Programı kapsamında ilgili yılda alınan ödül sayısı	100
	PG.2.3.4 Doktora, sanatta yeterlilik, tıp, diş hekimliği ve eczacılıkta uzmanlık tezleri kapsamında yapılan yayın sayısı	90
Hedef 2.4	<i>Ulusal ve uluslararası düzeyde kamu-iş dünyası-üniversite iş birliklerini önceleyen bir yaklaşımla araştırmaya yönelik etkileşim ve iş birlikleri artırılacaktır.</i>	88
	PG.2.4.1 Üniversite-üniversite iş birlikli yayın sayısı	100
	PG.2.4.2 Üniversite-iş dünyası iş birlikli yayın sayısı	56
	PG.2.4.3 Uluslararası iş birlikli yayın sayısı	100
	PG.2.4.4 Üniversite-iş dünyası iş birliği kapsamında yapılan projelerde yer alan öğrenci sayısı	100
	PG.2.4.5 Üniversite-iş dünyası iş birliği kapsamında yürütülen projelerde yer alan öğretim elemanı sayısı	93
Hedef 2.5	<i>Öğrencilere araştırma yetkinliği kazandırılmasına yönelik proje temelli uygulamalar yaygınlaştırılarak araştırmacı öğrenci sayısı artırılacaktır.</i>	90
	PG.2.5.1 Öğrenciler tarafından alınan bilimsel ödül sayısı (araştırma görevlileri ve uzmanlık öğrencileri vb. dahil)	100
	PG.2.5.2 Araştırma ve uygulama merkezleri ile araştırma laboratuvarlarında staj yapan öğrenci sayısı	100
	PG.2.5.3 Ulusal ve uluslararası araştırma projelerinde yer alan lisans öğrenci sayısı	100
	P.G. 2.5.4 Ulusal ve uluslararası araştırma projelerinde yer alan lisansüstü öğrenci sayısı	68

<i>Amaç (3) Girişimcilik kültürünü yaygınlaştırmak ve girişimcilik faaliyetlerini geliştirmek.</i>		83
<i>Hedef 3.1</i>	<i>Araştırma, geliştirme ve inovasyon süreçlerine, öğretim elemanı, öğrenci ve mezunların katılımına zemin olan Üniversite Teknoloji Geliştirme Bölgelerinin etkinliği desteklenecektir.</i>	87
	P.G.3.1.1 Üniversite Teknoloji Geliştirme Bölgelerindeki kuluçka firma sayısı	100
	PG.3.1.2 Üniversite Teknoloji Geliştirme Bölgelerinden faydalanan Gazi Üniversitesi öğrencisi sayısı (proje, personel, staj vb.)	43
	PG.3.1.3 Üniversite Teknoloji Geliştirme Bölgelerinde Gazi Üniversitesi öğrencilerinin ortak veya sahip olduğu faal firma sayısı	90
	PG.3.1.4 Üniversite Teknoloji Geliştirme Bölgelerinde Gazi Üniversitesi öğretim elemanlarının ortak veya sahip olduğu faal firma sayısı	100
	PG.3.1.5 Teknoloji Geliştirme Bölgelerinde son 5 yılda Gazi Üniversitesinden mezun olanların ortak veya sahip olduğu faal firma sayısı	100
<i>Hedef 3.2</i>	<i>Girişimcilik kültürünün yaygınlaştırılması ve girişimcilik faaliyetleri ile bilgi ve teknolojinin toplumsal katkıya dönüştürülebilmesi amacıyla Üniversite farkındalık ve eylem faaliyetleri artırılabilecektir.</i>	90
	PG.3.2.1 Üniversite Teknoloji Geliştirme Bölgeleri tarafından girişimcilik projelerine yapılan danışmanlık ve mentorluk sayısı	51
	PG.3.2.2 Girişimcilik ile ilgili düzenlenen eğitim ve etkinlik sayısı	100
	PG.3.2.3 Girişimcilik ile ilgili düzenlenen eğitim ve etkinliklere katılan toplam katılımcı sayısı	100
	PG.3.2.4 Eğitim müfredatında yürütülen girişimciliği destekleyen ders sayısı	100
	PG.3.2.5 Eğitim müfredatında yürütülen girişimciliği destekleyen derslere katılan öğrenci sayısı	100
<i>Hedef 3.3</i>	<i>Üniversitenin girişimcilik ve yenilikçilik ekosistemi güçlendirilecektir.</i>	73
	PG.3.3.1 Üniversitenin Girişimci ve Yenilikçi Endeksindeki sıralaması	0
	PG.3.3.2 Ön kuluçkaya alınan proje sayısı	100
	PG.3.3.3 Düzenlenen girişimcilik temalı yarışma sayısı	66
	PG.3.3.4 Girişimcilik temalı yarışmalarda öğrenciler ve öğretim elemanları tarafından alınan ödül sayısı	100
	PG.3.3.5 Lisanslanan patent, faydalı model ve endüstriyel tasarım sayısı*	100

Amaç (4) Sosyal sorumluluk bilinci, hizmet kalitesi ve paydaşlarla iş birliğini artırarak topluma katkı sağlamak.		94
Hedef 4.1	<i>Toplumsal Katkı Öncelikli Alanları doğrultusunda faaliyetler yerel, bölgesel ve ulusal kalkınma hedefleriyle uyumlu bir şekilde yürütülerek topluma katkı sağlayacak etkinlik sayısı artırılacaktır.</i>	86
	PG.4.1.1. Sosyal sorumluluk proje sayısı	100
	PG.4.1.2 Meslek edindirme ve mesleki gelişim etkinliklerine katılan kişi sayısı	100
	PG.4.1.3 Meslek edindirme ve mesleki gelişim etkinlikleri yıllık eğitim saati	100
	PG.4.1.4 Toplumsal katkı öncelikli alanları kapsamında yürütülen etkinlik sayısı	100
	PG.4.1.5 Sosyal transkripte başvuran öğrenci sayısı	31
Hedef 4.2	<i>Dezavantajlı öğrencilerimize ve bireylere yönelik kapsayıcı uygulama sayısı artırılacaktır.</i>	90
	PG.4.2.1 Dezavantajlı gruplara yönelik sosyal sorumluluk projesi sayısı	100
	PG.4.2.2 Dezavantajlı gruplara yönelik etkinlik (kongre, toplantı, sosyal faaliyet vb.) sayısı	100
	PG.4.2.3 Engelsiz Üniversite Bayrak Ödülleri başvuru sayısı	50
	PG.4.2.4 Engelsiz Üniversite Bayrak Ödülleri sayısı *	100
Hedef 4.3	<i>Toplumsal Katkı Politikası doğrultusunda sağlığın korunmasına ve kalitesinin artırılmasına yönelik bilgilendirmeler ve topluma sunulan sağlık hizmetlerinin kalitesinin geliştirilmesine ilişkin faaliyetler en az %10 artırılacaktır.</i>	97
	PG.4.3.1 Birincil koruma stratejilerine yönelik faaliyet ve eğitim sayısı	95
	PG.4.3.2 T.C. Sağlık Bakanlığı sağlıkta kalite standartları değerlendirme puanı	99
	PG.4.3.3 Sağlık hizmetlerinden yararlananların aldığı hizmetten memnuniyet yüzdesi	99
	PG.4.3.4 Sağlık çalışanlarının memnuniyet yüzdesi	98
Hedef 4.4	<i>Sağlıklı yaşam için toplumsal farkındalığı güçlendirmeye yönelik faaliyetler %10 artırılacaktır.</i>	100
	PG.4.4.1 Sağlıklı yaşam davranışlarını (beslenme, fiziksel aktivite, hijyen, bağımlılıkla mücadele, stres yönetimi vb.) artırmaya yönelik etkinlik sayısı	100
	PG.4.4.2 Sağlıklı yaşam davranışlarını (beslenme, fiziksel aktivite, hijyen, bağımlılıkla mücadele, stres yönetimi vb.) artırmaya yönelik etkinliklere katılan kişi sayısı	100
Hedef 4.5	<i>Çevre sorunlarına çözüm geliştirici önlemler almak, öneriler sunmak ve farkındalık oluşturmak üzere sağlıklı çevre bilincinin oluşturulmasına ilişkin faaliyetler %10 artırılacaktır.</i>	95
	PG.4.5.1 Üniversitenin “yeşil, çevreci üniversite” endeksindeki sıralaması (Green Metric)	100
	PG.4.5.2 Üniversitenin sıfır atık, yeşil kampüs ve çevrecilik alanlarında aldığı ödül sayısı*	100
	PG.4.5.3 Atık Yönetim Sistemi, iklim değişikliği, hayvan hakları ve çevre bilinci farkındalığını artırmaya yönelik toplam faaliyet (konferans, seminer, söyleşi, eğitim, barınak ziyareti vb.) sayısı	100
	PG.4.5.4 Sıfır atık, enerji verimliliği ve yeşil kampüs konularında başvuru toplam proje sayısı	76

<i>Amaç (5) Ulusal ve uluslararası normlar çerçevesinde kurumsal dönüşümü güçlendirmek.</i>		90
<i>Hedef 5.1</i>	<i>Öğrenci, mezun, akademik ve idari personelin kurumsal aidiyet duygusunu güçlendirecek etkinlik ve uygulama sayısı artırılacaktır.</i>	94
	PG.5.1.1 Öğrenci, akademik personel ve idari personelin ortalama memnuniyet düzeyi	89
	PG.5.1.2 Üniversitede kurumsal aidiyet duygusunu güçlendirecek (öğrenci/mezun/akademik/idari personele yönelik her türlü kariyer-bilimsel-sosyal) etkinlik sayısı (hizmet içi ve eğiticilerin eğitimi dahil)	100
	PG.5.1.3 Üniversitenin sağladığı eğitim, araştırma vb. burslardan faydalanan öğrenci sayısı	100
	PG.5.1.4 Öğrenci ve personel başına düşen sosyal alan büyüklüğü	81
	PG.5.1.5 Mezun bilgi sistemine kayıtlı mezun sayısı*	100
<i>Hedef 5.2</i>	<i>Kurumsal dönüşümü güçlendirecek fiziki ve dijitalleşme altyapıları geliştirilecektir.</i>	68
	PG.5.2.1 Üniversite yerleşkelerinde Engelsiz Üniversite çalışmaları için yapılan yatırımın toplam bütçe içerisindeki oranı	100
	PG.5.2.2 Yeni bilişim donanımı ve mevcut donanımlar için yapılan harcamaların toplam bütçeye oranı	100
	PG.5.2.3 Yeni yazılım alımı ve mevcut yazılım güncellemesi için yapılan harcamaların toplam bütçeye oranı	67
	PG.5.2.4 Fiziksel alanlara yönelik yenileme bakım-onarım harcamalarının toplam bütçeye oranı	16
	PG.5.2.5 Kurumsal Veri Yönetim Sistemine Entegre Yazılım Sayısı*	100
<i>Hedef 5.3</i>	<i>Üniversitemizin ulusal ve uluslararası derecelendirmelerdeki konumu yükseltilecektir.</i>	97
	PG.5.3.1 URAP Ulusal Sıralamasındaki yüzdeler dilimi	88
	PG.5.3.2 QS Uluslararası Sıralamasındaki yüzdeler dilimi	100
	PG.5.3.3 THE Uluslararası Sıralamasındaki yüzdeler dilimi	100
	PG.5.3.4 YÖK Araştırma Üniversitesi Sıralamasındaki yüzdeler dilimi	100
<i>Hedef 5.4</i>	<i>Kalite güvencesi sistemi süreçlerinin sürekli izlenmesi, ölçülmesi ve iyileştirilmesi sağlanarak iç ve dış paydaşların katılımı %20 artırılacaktır.</i>	91
	PG.5.4.1 Kalite güvencesi sistemi süreçlerinin sürekli izlenmesi, ölçülmesi ve iyileştirilmesi kapsamında hazırlanan Kalite İyileştirme Planında öngörülen iyileştirmelerin gerçekleşme oranı (Gerçekleşen iyileştirme sayısı/ Öngörülen iyileştirme sayısı)	100
	PG.5.4.2 Stratejik planlamaya yönelik izleme ve değerlendirme toplantıları sayısı	100
	PG.5.4.3 Kalite eğitimi sertifikasına sahip akademik ve idari personel sayısı*	5
	PG.5.4.4 İç paydaşların karar alma ve yönetim süreçlerine katılımlarına yönelik etkinlik sayısı	100
	PG.5.4.5 Dış paydaşların karar alma ve yönetim süreçlerine katılımlarına yönelik etkinlik sayısı	100
<i>Hedef 5.5</i>	<i>Üniversitemiz bünyesinde kurumsallaşmaya yönelik iç kontrol, risk ve stratejik planlamaya ilişkin uygulamalar yaygınlaştırılacaktır.</i>	100
	PG.5.5.1 İç kontrol eylem planında öngörülen eylemlerin gerçekleşme oranı	100
	PG.5.5.2 Risk eylem planında öngörülen eylemlerin gerçekleşme oranı	100
	PG.5.5.3 Strateji eylem planında öngörülen eylemlerin gerçekleşme oranı	100
	PG.5.5.4 Kurumsallaşmaya yönelik (iç kontrol, stratejik planlama, kalite ve risk) Üniversite Üst Yönetimi düzeyinde gerçekleştirilen toplantı sayısı	100

VI. STRATEJİK PLAN HEDEFLERİNİN 2024 YILI DEĞERLENDİRMESİ

HEDEF KARTI - 1					
Amaç (1)	Eğitim-öğretim kalitesini artırmak, uluslararasılaşmayı ve akreditasyonu yaygınlaştırarak sürdürülebilirliğini sağlamak.				
Hedef (1.1)	Kişisel ve toplumsal gelişimi destekleyen eğitim ve öğretim ortamı oluşturmak üzere etkili öğrenme ortamları ve kaynakları ile öğretim elemanlarının yetkinliği geliştirilecektir.				
Amacın İlgili Olduğu Program/ Alt Program Adı	Yükseköğretim/Ön Lisans Eğitimi, Lisans Eğitimi ve Lisansüstü Eğitim				
Amacın İlişkili Olduğu Alt Program Hedefi	Mesleki yeterlilik sahibi ve gelişime açık mezunlar yetiştirilmesi				
Sorumlu Birim	Eğitimden Sorumlu Rektör Yardımcılığı				
İş Birliği Yapılacak Birimler	Akademik Birimler, Bilgi İşlem Daire Başkanlığı, Eğitim Komisyonu, Eğitim-Öğretim Kurum Koordinatörlüğü, Gazi Eğitim Fakültesi, İdari ve Mali İşler Daire Başkanlığı, Kütüphane ve Dokümantasyon Daire Başkanlığı, Öğrenci İşleri Daire Başkanlığı, Strateji Geliştirme Daire Başkanlığı, Yapı İşleri ve Teknik Daire Başkanlığı, Yerleşkeler Kurum Koordinatörlüğü				
Hedef Performansı	%100				
Performans Göstergeleri	Hedefe Etkisi (%)	Plan Dönemi Başlangıç Değeri	2024 Yılı Hedeflenen Değer	2024 Yılı Gerçekleşme Değeri	Performans (%)
PG.1.1.1 Kütüphanede bulunan öğrenci başına düşen basılı ve elektronik kaynak sayısı	20	133	139	203	100
PG.1.1.2 Kütüphanede erişim sağlanan veri tabanı sayısı	20	103	104	111	100
PG.1.1.3 Eğitim amaçlı kullanılan laboratuvar ve dersliklerden teknolojik alt yapıları yenilenenlerin/iyileştirilenlerin sayısı*	20	50	52	122	100
PG.1.1.4 Eğitimcilerin Eğitimi programına katılan öğretim elemanı sayısı*	20	200	250	351	100
PG.1.1.5 Eğitim faaliyetlerine yönelik teşvik veya ödül alan öğretim elemanı sayısı*	20	0	40	96	100
Hedefe İlişkin Değerlendirmeler					
<ul style="list-style-type: none">Hedefe yönelik planın başlangıç döneminden itibaren iç ve dış çevrede tespit ve ihtiyaçları etkileyecek ciddi değişiklikler meydana gelmemiş, bu nedenle hedef ve performans göstergelerinde değişiklik ihtiyacı bulunmamıştır.Performans göstergelerinin tamamında hedef değerlere ulaşılmıştır. %100 olarak gerçekleşen hedef performansı, 12. Kalkınma Planının nitelikli insan, güçlü aile, sağlıklı toplum hedefleri kapsamında eğitim mekânlarının kalitesi artırılarak teknolojiye uyumlu ve erişilebilir olması ile akademik personelin niteliğine yönelik belirlenen politikalara katkı sağlamaktadır.Gösterge değerlerine ulaşılırken öngörülme maliyetler ortaya çıkmamıştır.GÜ Eğitim-Öğretim Faaliyetlerine Yönelik Teşvik ve Ödüllendirme Yönergesi kapsamında ilgili yılda alınan teşvik veya ödül sayısı hedefine yönelik, sürecin fiziki evrak teslimi ile yürütülüyor oluşu bundan sonraki yıllar için değere ulaşma noktasında bir risk oluşturmaktadır. Bu bakımdan sürecin Üniversitemiz kaynakları ile otomasyona aktarılarak özellikle teşvik ve ödül sürecinin tanıtımına yönelik gerek Rektörlük bünyesinde gerekse akademik birimlerde yürütülen tanıtım faaliyetlerinin artırılması hedeflenen değerin sürdürülmesini sağlayacaktır.					

*Performans göstergesi değerleri kümülatif olarak belirlenmiştir.

HEDEF KARTI - 2

Amaç (1)	Eğitim-öğretim kalitesini artırmak, uluslararasılaşmayı ve akreditasyonu yaygınlaştırarak sürdürülebilirliğini sağlamak.				
Hedef (1.2)	Üniversitemizin Uluslararasılaşma Politikası doğrultusunda yurt dışındaki üniversite, enstitü, araştırma merkezi ve alana yönelik diğer kuruluşlarla öğrenci ve öğretim elemanı dolaşım ve bilimsel iş birliği %10 artırılabacaktır.				
Amacın İlgili Olduğu Program/ Alt Program Adı	Yükseköğretim/Ön Lisans Eğitimi, Lisans Eğitimi ve Lisansüstü Eğitim				
Amacın İlişkili Olduğu Alt Program Hedefi	Mesleki yeterlilik sahibi ve gelişime açık mezunlar yetiştirilmesi				
Sorumlu Birim	Eğitimden Sorumlu Rektör Yardımcılığı				
İş Birliği Yapılacak Birimler	Akademik Birimler, Araştırma-Geliştirme Kurum Koordinatörlüğü, Araştırma ve Uygulama Merkezleri, Basın ve Halkla İlişkiler Müdürlüğü, Eğitim-Öğretim Kurum Koordinatörlüğü, Proje Koordinasyon Uygulama ve Araştırma Merkezi, Uluslararası İlişkiler Kurum Koordinatörlüğü				
Hedef Performansı	%100				
Performans Göstergeleri	Hedefe Etkisi (%)	Plan Dönemi Başlangıç Değeri	2024 Yılı Hedeflenen Değer	2024 Yılı Gerçekleşme Değeri	Performans (%)
PG.1.2.1 Toplam yabancı uyruklu öğrenci sayısı	25	1.649	1.682	2.050	100
PG.1.2.2 Değişim programından yararlanan öğretim elemanı sayısının toplam öğretim elemanı sayısına oranı	20	0,01	0,01	0,01	100
PG.1.2.3 Uluslararası üniversitelerle ve diğer kuruluşlarla iş birliği yapılarak değişim programından veya uluslararası ortak lisans programından (UOLP) yararlanan öğrenci sayısının toplam öğrenci sayısına oranı	20	0,0033	0,0034	0,0046	100
PG.1.2.4 Değişim programlarından yararlanan öğrencilerin deneyim paylaşımı için ilgili yılda yapılan etkinlik sayısı	20	11	11	22	100
PG.1.2.5 Öğretim üyesi başına devam eden uluslararası iş birlikli proje sayısı	15	0,1	0,1	0,1	100
Hedefe İlişkin Değerlendirmeler					
<ul style="list-style-type: none"> Hedefe yönelik planın başlangıç döneminden itibaren iç ve dış çevrede tespit ve ihtiyaçları etkileyecek ciddi değişiklikler meydana gelmemiş, bu nedenle hedef ve performans göstergelerinde değişiklik ihtiyacı bulunmamıştır. Performans göstergelerinin tamamında hedef değerlere ulaşılmıştır. %100 olarak gerçekleşen hedef performansı, 12. Kalkınma Planının yükseköğretim alanında uluslararasılaşma düzeyinin yükseltilmesi ve nitelikli uluslararası öğrenci ve akademisyen sayısının artırılması politikalarına katkı sağlamaktadır. Gösterge değerlerine ulaşılırken öngörülmeyen maliyetler ortaya çıkmamıştır. 					

HEDEF KARTI – 3

Amaç (1)	Eğitim-öğretim kalitesini artırmak, uluslararasılaşmayı ve akreditasyonu yaygınlaştırarak sürdürülebilirliğini sağlamak.				
Hedef (1.3)	Programların amaçlarına ulaştığının, öğrencilerin ve toplumun eğitim-öğretim ihtiyaçlarına cevap verdiğinin güvencesi olarak mezunlar düzenli aralıklarla izlenecek ve programların belli zamanlarda gözden geçirilip güncellemesine yönelik faaliyetler geliştirilerek Üniversitedeki akredite edilmiş programların oranı en az %10 artırılabilecektir.				
Amacın İlgili Olduğu Program/ Alt Program Adı	Yükseköğretim/Ön Lisans Eğitimi, Lisans Eğitimi ve Lisansüstü Eğitim				
Amacın İlişkili Olduğu Alt Program Hedefi	Mesleki yeterlilik sahibi ve gelişime açık mezunlar yetiştirilmesi				
Sorumlu Birim	Eğitimden Sorumlu Rektör Yardımcılığı				
İş Birliği Yapılacak Birimler	Eğitim Komisyonu, Eğitim-Öğretim Kurum Koordinatörlüğü, Kalite Komisyonu, Kalite Koordinatörlüğü, Kariyer Planlama Uygulama ve Araştırma Merkezi, Kurumsal Veri Yönetimi Koordinatörlüğü				
Hedef Performansı	%70				
Performans Göstergeleri	Hedef Etkisi (%)	Plan Dönemi Başlangıç Değeri	2024 Yılı Hedef Değer	2024 Yılı Gerçekleşme Değeri	Performans (%)
PG.1.3.1 Akredite olan lisans program sayısının toplam lisans program sayısına oranı	30	0,3	0,306	0,54	100
PG.1.3.2 Program Değerlendirme Kılavuzu çerçevesinde gerçekleştirilen program güncellemeleri sayısı*	30	0	10	0	0
PG.1.3.3 Mezunların mezun oldukları programa yönelik memnuniyet düzeyi	20	70	70	86,88	100
PG.1.3.4 İş dünyasının mezunların yeterlilikleri ile ilgili memnuniyetlerinin ölçülmesine yönelik uygulanan işveren görüş anketi memnuniyet düzeyi	20	82,6	82,8	88,1	100
Hedefe İlişkin Değerlendirmeler					
<ul style="list-style-type: none"> Performans göstergelerinde belirlenen hedeflere rahatlıkla ulaşılması nedeniyle tespitler ve ihtiyaçlarda ya da performans göstergelerinde bir değişiklik ihtiyacı bulunmamaktadır. Bu hedef çerçevesinde kurumsal ve program temelli akreditasyon çalışmaları tüm birimlerde artan ivme ile devam edecektir. 2024-2028 Dönemi Stratejik Planının 2024 yılı uygulama hedefleri doğrultusunda belirlenen 4 performans göstergesinin 3 adedinin %100 oranında gerçekleşmiş olması, üniversitenin stratejik planına ve hedeflerine etkin şekilde odaklandığına işaret eder. 12. Kalkınma Planının, nitelikli insan, güçlü aile, sağlıklı toplum hedeflerinin, “Yükseköğretimde kurumsal akreditasyon ile program akreditasyonu geliştirilecektir” Başlıklı politikasına hedeflenen göstergeden daha yüksek oranda gerçekleşme değerinin işaret ettiği üniversite lisans programlarının yaklaşık %54’ünün akredite olması ile önemli katkı sağladığı değerlendirilmektedir. Bu, kurumsal ve program temelli akreditasyonun ilerlemesiyle birlikte, yükseköğretim alanında ulusal ve uluslararası düzeyde tanınan bir kalite sağlandığını ortaya koymaktadır. Sadece “Program Değerlendirme Kılavuzu çerçevesinde gerçekleştirilen program güncellemeleri sayısı” (PG.1.3.2) başlıklı performans göstergesinde pilot uygulama gerçekleştirilmiş olup, verilerin değerlendirilerek raporlanması süreci devam etmektedir. Performans göstergelerine ulaşılırken öngörülme maliyetler ortaya çıkmamıştır. 					

Hedef Kartı 3 Devamı

- Akreditasyon süreçlerinin sürdürülebilirliğine dair yapılan planlamalar, üniversitenin kurumsal hedefleriyle uyumludur. Program akreditasyonu ve kurumsal akreditasyonun her iki seviyede de titizlikle yürütülmesi, üniversitenin sürekli iyileşme ve gelişme odaklı bir yaklaşım benimsediğini gösterir. Özellikle, akredite olmayan programlar için başvuru süreçlerinin desteklenmesi, kurumsal kapasitenin artırılması ve deneyim paylaşımının teşvik edilmesi önemlidir. Bu süreçlerin etkinliğini ölçebilmek için belirli zaman dilimlerinde akreditasyon süreçlerinin izlenebilirliğini sağlayacak metrikler ve geri bildirim mekanizmaları geliştirilmesi katkı sağlayacaktır. Akreditasyon süreçlerine yönelik olarak düzenlenen eğitim programlarının elzem olduğu düşünülmektedir. Tüm akreditasyon süreçlerinde en önemli paydaşlar olarak nitelendirilebilecek mezunlarla programlı etkinlikler düzenlenerek kalite ve akreditasyon süreçlerine yönelik bilgi alış verişi yoluyla sürekli iyileştirmeler sağlanmaktadır.
- Gazi Üniversitesi Program Açma/Kapatma, Müfredat Oluşturma ve Güncelleme Yönergesi uyarınca program çıktılarının sağlanma durumları her eğitim öğretim yılında değerlendirilerek üç eğitim-öğretim yılı sonunda paydaşların görüşleri doğrultusunda gözden geçirilmektedir. Bu itibarla, program çıktılarının gözden geçirilmesi ve sürekli iyileştirilmesi süreci, akademik kalitenin ve mezun yeterliliklerinin artırılmasında kritik bir rol oynamakta olup işveren görüşleri ve mezunlar ile yapılan etkileşimler, müfredatın iş dünyası ve toplumsal ihtiyaçlara uygunluğunun değerlendirilmesinde güçlü bir kaynak oluşturmaya devam edecektir.
- PG.1.3.2 kodlu performans göstergesi kapsamında program güncelleme çalışmaları, ilgili mevzuat uyarınca planlanan yazılımın da sisteme entegre edilmesi suretiyle tüm birimlerimizde sistematik olarak uygulanacaktır.

*Performans göstergesi değerleri kümülatif olarak belirlenmiştir.

HEDEF KARTI – 4

Amaç (1)	Eğitim-öğretim kalitesini artırmak, uluslararasılaşmayı ve akreditasyonu yaygınlaştırarak sürdürülebilirliğini sağlamak.				
Hedef (1.4)	Kültürel derinlik ve farklı disiplinleri tanıma imkânı sağlayan eğitim-öğretim programları hayata geçirilecek disiplinlerarası program sayıları en az %10 artırılabacaktır.				
Amacın İlgili Olduğu Program/ Alt Program Adı	Yükseköğretim/Ön Lisans Eğitimi, Lisans Eğitimi ve Lisansüstü Eğitim				
Amacın İlişkili Olduğu Alt Program Hedefi	Mesleki yeterlilik sahibi ve gelişime açık mezunlar yetiştirilmesi				
Sorumlu Birim	Eğitimden Sorumlu Rektör Yardımcılığı				
İş Birliği Yapılacak Birimler	Akademik Birimler, Bilişim Enstitüsü, Eğitim Komisyonu, Eğitim-Öğretim Kurum Koordinatörlüğü, Öğrenci İşleri Daire Başkanlığı				
Hedef Performansı	%100				
Performans Göstergeleri	Hedef Etkisi (%)	Plan Dönemi Başlangıç Değeri	2024 Yılı Hedef Değer	2024 Yılı Gerçekleşme Değeri	Performans (%)
PG.1.4.1 Disiplinlerarası lisansüstü program sayısı*	40	47	48	50	100
PG.1.4.2 Öğretim programlarındaki açılan seçmeli ders oranı (Öğretim programındaki [müfredat] toplam seçmeli ders sayısı/zorunlu ders sayısı)	30	0,21	0,214	0,292	100
PG.1.4.3 Öğretim programlarındaki açılan alan dışı seçmeli ders oranı (Öğretim programındaki [müfredat] toplam alan dışı seçmeli ders sayısı/zorunlu ders sayısı)	30	0,011	0,011	0,011	100
Hedefe İlişkin Değerlendirmeler					
<ul style="list-style-type: none">Hedefe yönelik planın başlangıç döneminden itibaren iç ve dış çevrede tespit ve ihtiyaçları etkileyecek ciddi değişiklikler meydana gelmemiş, bu nedenle hedef ve performans göstergelerinde değişiklik ihtiyacı bulunmamaktadır.PG.1.4.1 Disiplinler arası lisansüstü program sayısı göstergesi açısından ilgili izleme dönemi için istenilen gerçekleşme düzeyine ulaşılmıştır. Bu doğrultuda izlenen strateji ve yaklaşımların başarılı olduğu, sürdürülebilirliğin sağlanması bağlamında mevcut strateji ve yaklaşımların izlenmesi durumun korunurluğunda etkili olacaktır.PG.1.4.2 Öğretim programlarındaki açılan seçmeli ders oranı bağlamında izleme döneminde öngörülen gerçekleşme düzeyine ulaşılmıştır. Bu performans göstergesi bu bağlamda öğrencilere ne kadar seçenek sunulduğunun bir göstergesidir. Bu anlamda öğrencilere sunulan seçmeli ders oranı zenginliği ve alternatif seçmeli derslerin açılmasının bu oranın yükselmesine katkı sağladığı söylenebilir. Sürdürülebilirlik açısından mevcut yaklaşımlar desteklenecektir.PG.1.4.3 Öğretim programlarındaki açılan alan dışı seçmeli ders oranı bağlamında izleme döneminde öngörülen gerçekleşme düzeyine ulaşılmıştır. Bu anlamda öğrencilere sunulan alan dışı seçmeli ders oranı zenginliği ve alternatif seçmeli alan dışı derslerin açılmasının bu oranının yükselmesine katkı sağladığı söylenebilir. Sürdürülebilirlik açısından mevcut yaklaşımlar desteklenecektir.					

*Performans göstergesi değerleri kümülatif olarak belirlenmiştir.

HEDEF KARTI – 5					
Amaç (1)	Eğitim-öğretim kalitesini artırmak, uluslararasılaşmayı ve akreditasyonu yaygınlaştırarak sürdürülebilirliğini sağlamak.				
Hedef (1.5)	Yaşam boyu öğrenmeyi merkeze alan kapsayıcı bir bakış açısıyla, iç ve dış paydaş katılımlı, çevrim içi dijital teknolojilerin ön planda tutulduğu, Üniversitemizin politikaları ve öncelikli alanları ile ilişkilendirilen ulusal ve uluslararası uzaktan eğitim faaliyetlerinin sayısı %5 artırılabilecektir.				
Amacın İlgili Olduğu Program/ Alt Program Adı	Hayat Boyu Öğrenme/Yükseköğretim Kurumları Sürekli Eğitim Faaliyetleri				
Amacın İlişkili Olduğu Alt Program Hedefi	Toplumun tüm kesimlerine ihtiyaç duyduğu alanlarda eğitimler verilmesi, kamu kurum ve kuruluşları, özel sektör ve uluslararası kuruluşlarla iş birliğinin gelişmesine katkıda bulunulması				
Sorumlu Birim	Eğitimden Sorumlu Rektör Yardımcılığı				
İş Birliği Yapılacak Birimler	Akademik Birimler, Araştırma ve Uygulama Merkezleri, Eğitim-Öğretim Kurum Koordinatörlüğü, Uzaktan Eğitim Uygulama ve Araştırma Merkezi				
Hedef Performansı	%70				
Performans Göstergeleri	Hedefe Etkisi (%)	Plan Dönemi Başlangıç Değeri	2024 Yılı Hedef Değer	2024 Yılı Gerçekleşme Değeri	Performans (%)
PG.1.5.1 Öğretim elemanlarının çevrim içi öğrenme-öğretme becerilerini geliştirmeye yönelik ilgili yılda yapılan faaliyet sayısı	25	8	8	0	0
PG.1.5.2 Yaşam boyu öğrenme kapsamında iç ve dış paydaşlara yönelik olarak ilgili yılda düzenlenen çevrim içi ulusal/uluslararası faaliyet sayısı	40	292	295	259	88
PG.1.5.3 Yaşam boyu öğrenme kapsamında iç ve dış paydaşlara yönelik olarak ilgili yılda düzenlenen çevrim içi ulusal/uluslararası faaliyetlere katılımcı sayısı	25	15.769	15.927	26.138	100
PG.1.5.4 İç ve dış paydaşlara yönelik geliştirilen toplumsal katkıya dayalı açık ders sayısı*	10	0	2	2	100
Hedefe İlişkin Değerlendirmeler					
<ul style="list-style-type: none"> Performans göstergeleri gerçekleşme düzeyleri ile %70 olarak gerçekleşen hedef performansı 12. Kalkınma Planının “Hayat boyu öğrenmede uzaktan eğitim olanakları artırılacak, dijital içerik geliştirme çalışmaları yapılacaktır” ve “Mesleki eğitimde teknolojinin yoğun kullanımı sağlanarak öğrencilerin ve eğitimcilerin mesleki bilgi yanında dijital becerileri geliştirilecek, öğretmen ve yöneticilere yönelik hizmet içi eğitimler düzenlenecek, öğretim araç gereç ve içerikleri hazırlanacaktır.” politikalarına katkı sağlamaktadır. PG.1.5.1 için hedeflenen değere ulaşılamamıştır. Bu göstergedeki çevrim içi eğitimlerin, öğretim elemanlarına yönelik olması, konu bulma ve katılımı sağlama açısından risk teşkil etmektedir. Sürdürülebilirlik için öğretim elemanlarının öğrenme-öğretme becerilerini geliştirmeye yönelik akademik personel için düzenlenen Eğitimcilerin Eğitimi Programı kapsamında GUZEM ile iş birliği içerisinde faaliyetler düzenlenecektir. P.G.1.5.2 için hedeflenen değere ulaşılamamıştır. Bu gösterge, hedefe etkisi en yüksek olan göstergedir. Daha çok uygulama ve araştırma merkezleri tarafından bu faaliyetlerin yapıldığı, fakültelerin sayı olarak geri planda kaldığı tespit edilmiştir. Çevrim içi faaliyetlerin etkin bir şekilde gerçekleştirilebilmesi amacıyla birimlerin teknolojik altyapıları bütçe imkanları çerçevesinde geliştirilecektir. Akademik birimlere çevrim içi faaliyet planlama/yapma konusunda bilgilendirmeler yapılacaktır. PG.1.5.4 ve PG.1.5.3 için hedeflenen değere ulaşılmıştır. PG.1.5.3 için düzenlenen faaliyetlerin konu/içerik itibari ile güncel olmaması, hedef kitle tarafından dikkat çekici olmaması, katılımcı sayısının düşmesi açısından risk teşkil etmektedir. Diğer bir risk de, özellikle hizmet içi faaliyetlerde personelin çevrim içi faaliyete ulaşacak altyapısının olmamasıdır. Sürdürülebilirlik için faaliyet içeriklerinin güncel ve dikkat çekici/öğretici şekilde hazırlanmasına devam edilecektir. 					

*Performans göstergesi değerleri kümülatif olarak belirlenmiştir.

HEDEF KARTI – 6

Amaç (2)	Araştırma Üniversitesi vizyonunu güçlendirecek, nitelikli ve iş birlikli araştırma-geliştirme çalışmaları yürütmek.				
Hedef (2.1)	Araştırma Üniversitesi misyonu doğrultusunda araştırma kapasitesini geliştirmek ve araştırma altyapısını güçlendirmek üzere yatırımlar ve faaliyetler artırılabacaktır.				
Amacın İlgili Olduğu Program/ Alt Program Adı	Araştırma, Geliştirme ve Yenilik/Yükseköğretimde Bilimsel Araştırma ve Geliştirme				
Amacın İlişkili Olduğu Alt Program Hedefi	Yükseköğretim kurumlarında inovasyon amaçlı bilimsel çalışmaların artırılması				
Sorumlu Birim	Araştırmadan Sorumlu Rektör Yardımcılığı				
İş Birliği Yapılacak Birimler	Akademik Birimler, Araştırma-Geliştirme Kurum Koordinatörlüğü, Araştırma ve Uygulama Merkezleri, Bilim, Eğitim, Sanat, Teknoloji, Girişimcilik, Yenilikçilik Kurulu, Bilimsel Araştırma Projeleri Koordinasyon Birimi, İdari ve Mali İşler Daire Başkanlığı, Kütüphane ve Dokümantasyon Daire Başkanlığı, Strateji Geliştirme Daire Başkanlığı, Yapı İşleri ve Teknik Daire Başkanlığı				
Hedef Performansı	%98				
Performans Göstergeleri	Hedef Etkisi (%)	Plan Dönemi Başlangıç Değeri	2024 Yılı Hedef Değer	2024 Yılı Gerçekleşme Değeri	Performans (%)
PG.2.1.1 Ar-Ge'ye harcanan bütçenin toplam bütçeye oranı	20	0,2	0,2	0,25	100
PG.2.1.2 Ulusal Ar-Ge ve Yenilik Destek Programları kapsamında ilgili yılda alınan proje sayısı	20	27	28	46	100
PG.2.1.3 Üniversite laboratuvarlarında Ar-Ge, inovasyon ve ürün geliştirme kapsamında sunulan hizmet sayısı*	20	109.254	110.000	111.113	100
PG.2.1.4 Öğretim üyesi başına WoS veri tabanında taranan SCI-E, SSCI ve AHCI indekslerinde taranan dergilerdeki makale ve derleme türündeki yayınlara yapılan atıf sayısı	20	38	38	43	100
PG.2.1.5 Öğretim üyesi başına WoS veri tabanında taranan SCI-E, SSCI ve AHCI indekslerinde taranan dergilerdeki makale ve derleme türündeki yayın sayısı	20	0,91	0,92	0,84	91
Hedefe İlişkin Değerlendirmeler					
<ul style="list-style-type: none"> Üniversitenin üst yönetimi ve birim yönetiminde değişimler olmakla birlikte 2024 yılında hedeflenen performans göstergelerinin dördü başarıyla karşılanmıştır. Bununla birlikte, PG.2.1.5 için hedeflenen değerden önemli bir sapma olmadığı görülmektedir. Sonuç olarak, tespitlerde, ihtiyaçlarda veya hedef performans göstergelerinde herhangi bir değişiklik yapılmasına gerek duyulmamaktadır. Bu çerçevede, tüm birimlerdeki Ar-Ge çalışmaları tüm hızıyla ilerlemeye devam edecektir. Kurum Stratejik Planının 2024 yılı uygulama hedefleri doğrultusunda belirlenen beş (5) performans göstergesinden dördünün (4) %100 oranında başarıyla tamamlanması üniversitenin stratejik planına ve hedeflerine güçlü bağlılığını ortaya koymaktadır. Ayrıca, Üniversitenin faaliyetlerini uzun vadeli hedefleriyle uyumlu bir şekilde koordine edebilme yeteneğini göstererek, önemli performans alanlarında ölçülebilir ilerlemeyi garanti altına aldığını kanıtlamaktadır. 					

Hedef Kartı 6 Devamı

Araştırma altyapısı için ayrılan fonun artırılmasının ve dergilerle açık erişime yönelik ikili anlaşmalar geliştirme çabalarına destek verilmesinin, P.G.2.1.5 performans göstergesini %100 seviyesine çıkarmada başarılı olacağı öngörülmektedir. 12. Kalkınma Planının, Bilim, Teknoloji ve Yenilik hedeflerinin, “Ülkemiz için stratejik konularda kamu politikalarının geliştirilmesi süreçlerinde faydalanılmak üzere bilimsel temelli araştırma raporlarının oluşturulmasına yönelik sosyal ve beşeri bilim araştırma ve geliştirme faaliyetleri desteklenecektir.” başlıklı politika ile hedef göstergenin uyumlu bir şekilde ilerlediği ve belirlenen hedeflere ulaşma doğrultusunda %98 olarak gerçekleşen hedef performansı ile istikrarlı bir gelişim gösterildiği değerlendirilmektedir.

- Performans göstergelerinin gerçekleştirilmesinde öngörülmeleyen bir gereklilik ortaya çıkmamakla birlikte, uygulama ve araştırma merkezlerinin, özellikle merkez laboratuvarının etkinliğinin artırılmasının yararlı olacağı değerlendirilmektedir.
- Üniversitenin hedefleri, araştırma ve geliştirme faaliyetlerinin sürdürülebilirliğine yönelik planlamalarla yakından örtüşmektedir. Mali nedenlerden dolayı araştırma altyapılarının geliştirilememesi, birçok bilimsel derginin açık erişime geçmesi ve açık erişim maliyetlerinin yüksek olması, projelerde kullanılan analiz sistemlerinin eskimesi veya arızalanması nedeniyle performans düşüklüğü sergilemesi devam eden projelerin ve akademik çalışmaların sürdürülebilirliğine yönelik başlıca risklerdir. Araştırma ve geliştirme faaliyetlerinin sürdürülebilirliğini sağlamak için araştırma altyapısına ayrılan bütçenin artırılması, uygulamalı araştırma merkezleri ve merkezi laboratuvarların etkinliğinin ve verimliliğinin iyileştirilmesi, dış kaynaklı projelere yapılan başvuruların teşvik edilmesi, dergilerle yapılan ikili anlaşmaların sayısının artırılması ve proje bilgilendirme toplantılarının sayısının ve niteliğinin artırılması vb. faaliyetler araştırma ve geliştirme faaliyetlerinin sürdürülebilirliğini sağlamaya yönelik alınabilecek önlemler arasındadır.

*Performans göstergesi değerleri kümülatif olarak belirlenmiştir.

HEDEF KARTI – 7					
Amaç (2)	Araştırma Üniversitesi vizyonunu güçlendirecek, nitelikli ve iş birlikli araştırma-geliştirme çalışmaları yürütmek.				
Hedef (2.2)	Ar-Ge projeleri, patent, faydalı model ve endüstriyel tasarım başvuru ve tescil sayısı artırılabacaktır.				
Amacın İlgili Olduğu Program/ Alt Program Adı	Araştırma, Geliştirme ve Yenilik/ Yükseköğretimde Bilimsel Araştırma ve Geliştirme				
Amacın İlişkili Olduğu Alt Program Hedefi	Yükseköğretim kurumlarında inovasyon amaçlı bilimsel çalışmaların artırılması				
Sorumlu Birim	Araştırmadan Sorumlu Rektör Yardımcılığı				
İş Birliği Yapılacak Birimler	Akademik Birimler, Araştırma-Geliştirme Kurum Koordinatörlüğü, Araştırma ve Uygulama Merkezleri, Bilim, Eğitim, Sanat, Teknoloji, Girişimcilik, Yenilikçilik Kurulu, Bilimsel Araştırma Projeleri Koordinasyon Birimi, Gazi Teknoloji Transfer Ofisi AŞ, İdari ve Mali İşler Daire Başkanlığı, Strateji Geliştirme Daire Başkanlığı, Yapı İşleri ve Teknik Daire Başkanlığı				
Hedef Performansı	%86				
Performans Göstergeleri	Hedefe Etkisi (%)	Plan Dönemi Başlangıç Değeri	2024 Yılı Hedeflenen Değer	2024 Yılı Gerçekleşme Değeri	Performans (%)
PG.2.2.1 Ulusal ve uluslararası özel veya resmi kurum ve kuruluşlar tarafından desteklenen toplam Ar-Ge projesi sayısı	20	135	136	209	100
PG.2.2.2 Öğretim elemanı ve öğrencilerin buluş sahibi olduğu ulusal/uluslararası toplam patent başvuru sayısı	20	54	54	42	70
PG.2.2.3 Öğretim elemanı ve öğrencilerin buluş sahibi olduğu ulusal/uluslararası toplam patent tescil sayısı	20	14	14	24	100
PG.2.2.4 Öğretim elemanı ve öğrencilerin buluş sahibi olduğu faydalı model tescil sayısı	20	2	2	6	100
PG.2.2.5 Öğretim elemanı ve öğrencilerin tasarımcı olduğu toplam endüstriyel tasarım tescil sayısı	20	9	10	6	60
Hedefe İlişkin Değerlendirmeler					
<ul style="list-style-type: none"> PG.2.2.1 için yeni proje türlerinin (TÜSEB, Bakanlık projeleri vb.) sürece dahil edilmesiyle hedef değer oldukça üzerinde bir başarı sağlanmıştır. Bu, araştırma kapasitesinin genişlediğini ve iş birliklerinin arttığını göstermektedir. Bu başarıyı sürdürmek için mevcut destek mekanizmalarının güçlendirilmesi önemli olacaktır. PG.2.2.2 göstergesinde beklenen hedefin altında kalınmıştır. 2024 yılı için 26 adet ulusal, 16 adet uluslararası başvuru gerçekleştirilmiştir. Başvuruların artırılması için öğretim elemanları ve öğrenciler teşvik edilmeli, farkındalık yaratıcı eğitim ve destek programları genişletilmelidir. PG.2.2.3 göstergesinde hedefin üzerinde bir başarı olmuştur. Bu kapsamda Ulusal 1, uluslararası 23 adet patent tescil edilmiştir. Üniversitemizde patent tescil süreci verimli bir şekilde yürütülmektedir. PG.2.2.4 göstergesinde beklenenin üç katı kadar tescil alınmış olması, inovatif çalışmaların arttığını göstermektedir. Öğrenci ve öğretim elemanları arasında faydalı model bilincini artırmaya yönelik faaliyetler devam edecektir. PG.2.2.5 göstergesinde beklenenin altında bir gerçekleşme olmuştur. Bu alandaki farkındalığın artırılması, akademik birimlerle iş birliklerinin güçlendirilmesi ve tasarım projelerine yönelik teşviklerin artırılması hedef değere ulaşılmasına katkı sağlayacaktır. 					

HEDEF KARTI – 8

Amaç (2)	Araştırma Üniversitesi vizyonunu güçlendirecek, nitelikli ve iş birlikli araştırma-geliştirme çalışmaları yürütmek.				
Hedef (2.3)	Ar-Ge çalışmalarının sonuç ve çıktıları takip edilerek en yüksek değere ulaşmak üzere araştırma kalitesi artırılabacaktır.				
Amacın İlgili Olduğu Program/ Alt Program Adı	Yükseköğretim/Öğretim Elemanlarına Sağlanan Burs ve Destekler				
Amacın İlişkili Olduğu Alt Program Hedefi	Alanında yetkin, araştırmacı, bilgi üreten ve aktaran akademisyenler yetiştirilmesi				
Sorumlu Birim	Araştırmadan Sorumlu Rektör Yardımcılığı				
İş Birliği Yapılacak Birimler	Akademik Birimler, Araştırma-Geliştirme Kurum Koordinatörlüğü, Araştırma ve Uygulama Merkezleri, Bilim, Eğitim, Sanat, Teknoloji, Girişimcilik, Yenilikçilik Kurulu, Bilimsel Araştırma Projeleri Birimi, Gazi Teknoloji Transfer Ofisi AŞ, Personel Daire Başkanlığı				
Hedef Performansı	%97				
Performans Göstergeleri	Hedef Etkisi (%)	Plan Dönemi Başlangıç Değeri	2024 Yılı Hedef Değer	2024 Yılı Gerçekleşme Değeri	Performans (%)
PG.2.3.1 Incites Dergi Etki Değerinde ilk %10'luk dilime giren bilimsel yayın sayısı	25	108	109	120	100
PG.2.3.2 Incites Dergi Etki Değerinde ilk %50'lik dilime giren bilimsel yayın sayısı	25	779	782	1.047	100
PG.2.3.3 YÖK Üstün Başarı, TÜBİTAK Bilim, Teşvik ve TWAS Ödülleri, TÜBA Akademi ve TÜBA Üstün Başarılı Genç Bilim İnsanlarını Ödüllendirme Programı kapsamında ilgili yılda alınan ödül sayısı	25	1	1	3	100
PG.2.3.4 Doktora, sanatta yeterlilik, tıp, diş hekimliği ve eczacılıkta uzmanlık tezleri kapsamında yapılan yayın sayısı	25	477	487	439	90
Hedefe İlişkin Değerlendirmeler					
<ul style="list-style-type: none">• Üniversitemizin Oku-Yayımla anlaşmaları kapsamında kurumumuz mensupları makalelerini Association for Computing Machinery (ACM), American Chemical Society (ACS), BMJ Journals Online Collection, Cambridge Journals Online, Karger, Oxford Journals Online, Sage, Springer Nature, Wiley veri tabanları içerisinde yer alan dergilerde makale işlem ücreti ödemeksizin açık erişimli olarak yayımlayabilmesi imkânı Incites Dergi Etki Değerinde ilk %10'luk ve %50'lik dilime giren bilimsel yayın sayısı performans gösterge değerlerine ulaşılmasına katkı sağlamıştır.• Performans göstergelerinin gerçekleştirilmesinin devam ettirilmesinde özellikle Incites ilk %10 ve %50'lik dilime giren dergilerde yayın yapmanın, altyapı ve bütçe gereksinimlerinin yüksek olması risk oluşturmaktadır. Bu riskleri ortadan kaldırmak ve sürdürülebilirliği sağlamak için TÜBİTAK EKUAL ve Kütüphanemizin mensubu olduğu Anadolu Üniversite Kütüphaneleri Konsorsiyumu (ANKOS) tarafından bazı büyük yayıncılar ile yapılan "Read & Publish" (Oku ve Yayımla) anlaşmalarının bütçe imkanları çerçevesinde kapsamının geliştirilmesi ya da bu hususta Üniversitemizin akademik personele maddi destek sağlaması riskin azaltılmasına yardımcı olacaktır.• Incites ilk %10 ve %50'lik dilime giren dergilerde yayımlanan makalelerin projeler/çalışmalar neticesinde ortaya çıkacağı hususu da göz önüne alındığında Üniversitemiz tarafından desteklenen projelerdeki destek miktarlarının artırılması, ilgili performans göstergelerindeki hedeflerin gerçekleştirilmesine katkı sağlayabilir.• Doktora, sanatta yeterlilik, tıp, diş hekimliği ve eczacılıkta uzmanlık tezleri kapsamında yapılan yayın sayısının artırılması, dolayısıyla da performans göstergesindeki hedefin tam sağlanabilmesi konusunda, öğrencinin tez savunmasına girebilmesi için yayın şartının kriter olarak belirlenmesi hedeflenen değere ulaşmada katkı sağlayacaktır.					

HEDEF KARTI – 9

Amaç (2)	Araştırma Üniversitesi vizyonunu güçlendirecek, nitelikli ve iş birlikli araştırma-geliştirme çalışmaları yürütmek.				
Hedef (2.4)	Ulusal ve uluslararası düzeyde kamu-iş dünyası-üniversite iş birliklerini önceleyen bir yaklaşımla araştırmaya yönelik etkileşim ve iş birlikleri artırılacaktır.				
Amacın İlgili Olduğu Program/Alt Program Adı	Yükseköğretim/Öğretim Elemanlarına Sağlanan Burs ve Destekler				
Amacın İlişkili Olduğu Alt Program Hedefi	Alanında yetkin, araştırmacı, bilgi üreten ve aktaran akademisyenler yetiştirilmesi				
Sorumlu Birim	Araştırmadan Sorumlu Rektör Yardımcılığı				
İş Birliği Yapılacak Birimler	Akademik Birimler, Araştırma-Geliştirme Kurum Koordinatörlüğü, Araştırma ve Uygulama Merkezleri, Bilimsel Araştırma Projeleri Koordinasyon Birimi, Buluş Değerlendirme Komisyonu, Kütüphane ve Dokümantasyon Dairesi Başkanlığı, Teknoloji Geliştirme Bölgeleri				
Hedef Performansı	%88				
Performans Göstergeleri	Hedefe Etkisi (%)	Plan Dönemi Başlangıç Değeri	2024 Yılı Hedef Değer	2024 Yılı Gerçekleşme Değeri	Performans (%)
PG.2.4.1 Üniversite-üniversite iş birlikli yayın sayısı	10	1.547	1.550	1.562	100
PG.2.4.2 Üniversite-iş dünyası iş birlikli yayın sayısı	25	56	60	34	56
PG.2.4.3 Uluslararası iş birlikli yayın sayısı	25	348	350	356	100
PG.2.4.4 Üniversite-iş dünyası iş birliği kapsamında yapılan projelerde yer alan öğrenci sayısı	20	454	460	492	100
PG.2.4.5 Üniversite-iş dünyası iş birliği kapsamında yürütülen projelerde yer alan öğretim elemanı sayısı	20	196	200	187	93
Hedefe İlişkin Değerlendirmeler					
<ul style="list-style-type: none"> Planın başlangıç döneminden itibaren iç ve dış çevrede dikkate değer değişiklikler meydana gelmemiştir. Hedeflerin büyük oranda gerçekleştiği değerlendirilmektedir. Performans göstergelerinin çoğunluğunda istenilen düzeye ulaşıldığı için hedef ve göstergelere ilişkin bir güncelleme ihtiyacı bulunmamaktadır. Performans göstergelerinin üçünde hedeflenen değere ulaşılmış olup %88 olarak gerçekleşen hedef performansı, 12. Kalkınma Planının mesleki ve teknik eğitimde özel sektörle yapılan işbirlikleri ve yükseköğretim kurumları arasında yapılan uluslararası işbirliklerinin artırılmasına yönelik belirlenen politikalara katkı sağlamaktadır. Üniversite-üniversite iş birlikli yayın sayısı, Üniversite-üniversite iş birlikli yayın sayısı ve Üniversite-iş dünyası iş birliği kapsamında yapılan projelerde yer alan öğrenci sayısı planlanan hedeflere % 100 olarak ulaşırken, PG.2.4.2 Üniversite-iş dünyası iş birlikli yayın sayısı ve PG 2.4.5 Üniversite-iş dünyası iş birliği kapsamında yürütülen projelerde yer alan öğretim elemanı sayısı Üniversite-iş dünyası iş birliği kapsamında yürütülen projelerde yer alan öğretim elemanı sayısında planların hedeflerin altında kaldığı görülmektedir. Her iki performans göstergesi değerlerine ilişkin gelecek yıllara dair bir güncelleme ihtiyacı bulunmamaktadır. Stratejik plan döneminin sonunda hedeflere ulaşılacağı öngörülmektedir. 					

Hedef Kartı 9 Devamı

- Tahmini maliyet tablosunda deęişiklik ihtiyacı bulunmamaktadır. Performans göstergelerinin sürdürülmesinde üniversite - iş dünyası arasında uzun vadeli işbirliği protokollerinin yapılarak ortak bilimsel araştırma ve proje çalışmalarının teşvik edilmesinin faydalı olacağı değerlendirilmektedir.
- PG.2.4.2 ve PG 2.4.5. için belirlenen hedeflere ulaşmada; yapılan proje ve yayınlarda yazarların ve lisansüstü öğrenci adreslerinin yanında iş dünyasında görev aldıkları kurum adreslerini de yazmaları bu gösterge değerinin gerçekleşmesine katkı sağlayacaktır.
- Ayrıca PG.2.4.5 Üniversite-iş dünyası iş birliği kapsamında yürütülen projelerde yer alan öğretim elemanı sayısı değeri (%93), akademik performans puanı gibi uygulanacak ve Üniversite içerisinde avantaj sağlayacak ek teşvikler_bu gösterge değerinin gerçekleşmesine katkı sağlayacaktır.
- Bu hedef kartı, araştırma üniversitesi vizyonuna hizmet etmektedir. PG.2.4.1, PG.2.4.3 ve PG.2.4.4'teki başarılar, akademik çıktı ve öğrenci deneyimini artırarak bu amaca güçlü katkı sağlamaktadır. Öğretim elemanlarına teşvik ve destek programları, iş dünyası ile iş birliğini kolaylaştıracak mevzuat düzenlemeleri ve esnek fonlama modelleri performans göstergelerinin sürdürülmesinde oluşabilecek risklere karşı alınabilecek tedbirlerdir.

HEDEF KARTI - 10					
Amaç (2)	Araştırma Üniversitesi vizyonunu güçlendirecek, nitelikli ve iş birlikli araştırma-geliştirme çalışmaları yürütmek.				
Hedef (2.5)	Öğrencilere araştırma yetkinliği kazandırılmasına yönelik proje temelli uygulamalar yaygınlaştırılarak araştırmacı öğrenci sayısı artırılabacaktır.				
Amacın İlgili Olduğu Program/Alt Program Adı	Yükseköğretim/Ön Lisans Eğitimi, Lisans Eğitimi ve Lisansüstü Eğitim				
Amacın İlişkili Olduğu Alt Program Hedefi	Mesleki yeterlilik sahibi ve gelişime açık mezunlar yetiştirilmesi				
Sorumlu Birim	Araştırmadan Sorumlu Rektör Yardımcılığı				
İş Birliği Yapılacak Birimler	Akademik Birimler, Araştırma-Geliştirme Kurum Koordinatörlüğü, Araştırma ve Uygulama Merkezleri, Eğitim-Öğretim Kurum Koordinatörlüğü, Teknoloji Geliştirme Bölgeleri, Uluslararası İlişkiler Kurum Koordinatörlüğü				
Hedef Performansı	%90				
Performans Göstergeleri	Hedefe Etkisi (%)	Plan Dönemi Başlangıç Değeri	2024 Yılı Hedef Değer	2024 Yılı Gerçekleşme Değeri	Performans (%)
PG.2.5.1 Öğrenciler tarafından alınan bilimsel ödül sayısı (araştırma görevlileri ve uzmanlık öğrencileri vb. dahil)	20	43	45	58	100
PG.2.5.2 Araştırma ve uygulama merkezleri ile araştırma laboratuvarlarında staj yapan öğrenci sayısı	20	3.046	3.050	3.748	100
PG.2.5.3 Ulusal ve uluslararası araştırma projelerinde yer alan lisans öğrenci sayısı	30	386	390	758	100
P.G. 2.5.4 Ulusal ve uluslararası araştırma projelerinde yer alan lisansüstü öğrenci sayısı	30	159	161	110	68
Hedefe İlişkin Değerlendirmeler					
<ul style="list-style-type: none"> PG.2.5.1, PG.2.5.2 ve PG.2.5.3 göstergelerinde hedeflenenin üzerinde gerçekleşme sağlanarak hedef performansı %90 olmuştur. Planın başlangıç döneminden itibaren iç ve dış çevrede ciddi değişiklikler olmamış ve bu nedenle tespit ve ihtiyaçların karşılandığı değerlendirilmiştir. Akredite bazı bölümlerde YÖK tarafından kontenjan sınırlaması getirilmiş olup bu durumun ilerleyen dönemlerde staj yapan öğrenci sayısında da azalmaya neden olabileceği düşünülebilir. Ancak hedeflerin üzerinde performans gerçekleşme sağlandığından bir sonraki dönem için performans göstergelerinde bir değişiklik ihtiyacı öngörülmemiştir. PG.2.5.4. Ulusal ve uluslararası araştırma projelerinde yer alan lisansüstü öğrenci sayısında hedeflenen değere ulaşılmamıştır. Hedefe ulaşılabilmesi için Üniversitemiz tarafından desteklenen projelerdeki destek miktarlarının ekonomik koşullar da dikkate alınarak artırılması gerekliliği ortaya çıkmıştır. Sağlık Bilimleri Enstitüsünde ORPHEUS çalışmalarının başlanmış olması nedeniyle, doktora programlarına başvuran öğrenci sayısının azalması risk olarak değerlendirilmektedir. Bu durumun Ulusal ve uluslararası araştırma projelerinde yer alan lisansüstü öğrenci sayısına da yansıtacağı düşünülmektedir. ORPHEUS kapsamında nitelikli yayın teşvikine yönelik şartlar getirilmiş olsa da bu yayınların bir proje kapsamında yürütülen tezlerden çıktı olarak elde edilmesi için özellikle doktora öğrencilerinin projeye başvuruda bulunması konusunda danışmanların öğrencilerini teşvik etmeleri sağlanmalıdır. Öğrenci farkındalığının artırılması ve başvurunun teşviki için Üniversitemiz BAP Koordinasyon Birimi tarafından çeşitli projelerin (BAP, TÜBİTAK, TÜSEB vb.) uygulamalı örneklerle tanıtım eğitimlerinin daha sık yürütülmesi hedeflenen değere ulaşmada katkı sağlayacaktır. Farklı Üniversitelerde/kurumlarda çalışan lisansüstü öğrencilerinin proje (TÜBİTAK 1002 projesi vb.) başvurularında Gazi Üniversitesi adının kullanımına özen göstermeleri de veri kaybını önleyecektir. Oku-Yayımla anlaşmalarıyla çeşitli veri tabanlarında bulunan dergilerde makale işlem ücreti ödemeksizin açık erişimli olarak yayımlayabilmesinin sürdürülebilir ve genişletilir nitelikte olması, proje çıktılarının değerlendirilmesine ve ilgili performans göstergelerindeki gerçekleştirilmesine katkı sağlayabilir. 					

HEDEF KARTI – 11					
Amaç (3)	Girişimcilik kültürünü yaygınlaştırmak ve girişimcilik faaliyetlerini geliştirmek.				
Hedef (3.1)	Araştırma, geliştirme ve inovasyon süreçlerine, öğretim elemanı, öğrenci ve mezunların katılımına zemin olan Üniversite Teknoloji Geliştirme Bölgelerinin etkinliği desteklenecektir.				
Amacın İlgili Olduğu Program/ Alt Program Adı	Araştırma, Geliştirme ve Yenilik/Yükseköğretimde Bilimsel Araştırma ve Geliştirme				
Amacın İlişkili Olduğu Alt Program Hedefi	Yükseköğretim kurumlarında inovasyon amaçlı bilimsel çalışmaların artırılması				
Sorumlu Birim	Araştırmadan Sorumlu Rektör Yardımcılığı				
İş Birliği Yapılacak Birimler	Akademik Birimler, Araştırma-Geliştirme Kurum Koordinatörlüğü, Eklemeli İmalat Teknolojileri Uygulama ve Araştırma Merkezi, Gazi Teknoloji Transfer Ofisi AŞ, Teknoloji Geliştirme Bölgeleri				
Hedef Performansı	%87				
Performans Göstergeleri	Hedef Etkisi (%)	Plan Dönemi Başlangıç Değeri	2024 Yılı Hedef Değer	2024 Yılı Gerçekleşme Değeri	Performans (%)
P.G.3.1.1 Üniversite Teknoloji Geliştirme Bölgelerindeki kuluçka firma sayısı	20	45	45	66	100
PG.3.1.2 Üniversite Teknoloji Geliştirme Bölgelerinden faydalanan Gazi Üniversitesi öğrencisi sayısı (proje, personel, staj vb.)	20	35	70	30	43
PG.3.1.3 Üniversite Teknoloji Geliştirme Bölgelerinde Gazi Üniversitesi öğrencilerinin ortak veya sahip olduğu faal firma sayısı	20	9	10	9	90
PG.3.1.4 Üniversite Teknoloji Geliştirme Bölgelerinde Gazi Üniversitesi öğretim elemanlarının ortak veya sahip olduğu faal firma sayısı	20	30	30	31	100
PG.3.1.5 Teknoloji Geliştirme Bölgelerinde son 5 yılda Gazi Üniversitesinden mezun olanların ortak veya sahip olduğu faal firma sayısı	20	4	5	17	100
Hedefe İlişkin Değerlendirmeler					
<ul style="list-style-type: none"> Planın başlangıç döneminden itibaren iç ve dış çevrede tespit ve ihtiyaçları etkileyecek ciddi değişiklikler meydana gelmemiş, bu nedenle hedef ve performans göstergelerinde değişiklik ihtiyacı bulunmamıştır. PG3.1.1, PG3.1.4 ve PG3.1.5 için hedeflenen değere ulaşılmıştır. Teknoloji geliştirme bölgelerinin etkinliğine yönelik belirlenen hedefin %87 olarak gerçekleşen performansı, 12. Kalkınma Planının üniversitelerdeki TTO'ların güçlendirilmesi politikasına katkı sağlamaktadır. PG3.1.2 için hedeflenen değere ulaşılmamıştır. Öğrenciler Üniversite Teknoloji Geliştirme Bölgelerinde staj yapmaya ve projelere dahil olmaya teşvik edilmelidir. Ayrıca bu bölgelerdeki firmalar ile ikili anlaşmalar yapılması hedefe ulaşmayı kolaylaştırmaktadır. PG3.1.3 için hedeflenen değere ulaşılmıştır. Hedefin performans değeri %90 seviyesinde olsa da öğretim elemanı ve öğrencilere yönelik girişimcilik konusunda bilgilendirme ve teşvikler artırılmalıdır. Akademik birimlerin Teknoloji Geliştirme Bölgelerindeki firmalar ile işbirliği ve ikili anlaşmaları artırılmalıdır. 					

HEDEF KARTI – 12					
Amaç (3)	Girişimcilik kültürünü yaygınlaştırmak ve girişimcilik faaliyetlerini geliştirmek.				
Hedef (3.2)	Girişimcilik kültürünün yaygınlaştırılması ve girişimcilik faaliyetleri ile bilgi ve teknolojinin toplumsal katkıya dönüştürülebilmesi amacıyla Üniversite farkındalık ve eylem faaliyetleri artırılabilecektir.				
Amacın İlgili Olduğu Program/ Alt Program Adı	Araştırma, Geliştirme ve Yenilik/Yükseköğretimde Bilimsel Araştırma ve Geliştirme				
Amacın İlişkili Olduğu Alt Program Hedefi	Yükseköğretim kurumlarında inovasyon amaçlı bilimsel çalışmaların artırılması				
Sorumlu Birim	Araştırmadan Sorumlu Rektör Yardımcılığı				
İş Birliği Yapılacak Birimler	Akademik Birimler, Araştırma-Geliştirme Kurum Koordinatörlüğü, Eklemeli İmalat Teknolojileri Uygulama ve Araştırma Merkezi, Gazi Teknoloji Transfer Ofisi AŞ, Tasarım Uygulama ve Araştırma Merkezi, TEKNOFEST ve Yarışmalar Koordinatörlüğü, Teknoloji Geliştirme Bölgeleri				
Hedef Performansı	%90				
Performans Göstergeleri	Hedef Etkisi (%)	Plan Dönemi Başlangıç Değeri	2024 Yılı Hedef Değer	2024 Yılı Gerçekleşme Değeri	Performans (%)
PG.3.2.1 Üniversite Teknoloji Geliştirme Bölgeleri tarafından girişimcilik projelerine yapılan danışmanlık ve mentorluk sayısı	20	198	206	105	51
PG.3.2.2 Girişimcilik ile ilgili düzenlenen eğitim ve etkinlik sayısı	25	26	27	77	100
PG.3.2.3 Girişimcilik ile ilgili düzenlenen eğitim ve etkinliklere katılan toplam katılımcı sayısı	15	1.152	1.198	2.438	100
PG.3.2.4 Eğitim müfredatında yürütülen girişimciliği destekleyen ders sayısı	25	46	48	65	100
PG.3.2.5 Eğitim müfredatında yürütülen girişimciliği destekleyen derslere katılan öğrenci sayısı	15	1.108	1.152	1.540	100
Hedefe İlişkin Değerlendirmeler					
<ul style="list-style-type: none"> PG.3.2.1 için 2024 yılı gerçekleşme değeri 105 olarak gerçekleşirken, yıl sonu hedefi 206 idi. Bu durum, hedefin ancak yarısına ulaşıldığını göstermektedir. 2025 yılı için belirlenen gerçekleşme hedefi ise 214'tür. 2024 yılındaki düşük gerçekleşme oranı, 2025 hedefinin de başarılmasının zor olacağını işaret etmektedir. Bu performans göstergesi için öncelikle girişimcilik başlığı altındaki diğer bazı performans göstergeleriyle karşılaştırmalı bir değerlendirme yapılması gerekmektedir. “PG.3.1.2 Üniversite Teknoloji Geliştirme Bölgelerinden faydalanan Gazi Üniversitesi öğrencisi sayısı (proje, personel, staj vb.)” performans göstergesinde de başarı oranı %43 olarak gerçekleşmiştir. 3.1.2 göstergesindeki düşük gerçekleşme değeri, 3.2.1 göstergesi için de kabul edilebilir bir neden olarak görülebilir. Ancak “PG.3.3.2 Ön kuluçkaya alınan proje sayısı”nda başarı oranının %100 olması ve buna rağmen danışmanlık ve mentorluk sayılarında hedefe ulaşamaması durumu ayrıca değerlendirilmelidir. Proje süreçlerinde danışmanlık ve mentorluk hizmetlerinin geliştirilmesi katkı sağlayacaktır. PG.3.2.2 ve PG.3.2.3 göstergelerinde 2024 yılı hedefleri önemli ölçüde aşılmıştır. Özellikle PG.3.2.2 göstergesinde ulaşılan eğitim ve etkinlik sayısındaki artış memnuniyet vericidir. 2024 ve 2025 yılları için belirlenen toplam hedefin üzerinde bir değere ulaşılmıştır. Hatta, plan dönemi sonu olan 2028 yılı için belirlenen hedef (31 eğitim ve etkinlik) bile aşılmıştır. 					

Hedef Kartı 12 Devamı

- PG.3.2.4 ve PG.3.2.5 göstergelerinde hedeflere ulaşılmıştır. PG.3.2.4 ve PG.3.2.5 performans göstergelerinde, stratejik planımızda öngörülen 2028 hedeflerine, 2024 yılında ulaşmış olmak sevindiricidir. Bu gösterge, Üniversitemizde girişimciliğe yönelik ilginin arttığının ve uygulanan stratejik planlamanın etkili olduğunu göstermektedir. PG.3.2.4 göstergesinde kaydettiğimiz ilerleme, dikkat çekicidir. Eğitim müfredatımızda ilgili gösterge için "girişimcilik" adını taşıyan derslerle sınırlı kalmayıp, yatırım, organizasyon, inovasyon, stratejik planlama, proje yönetimi, tedarik zinciri, e-ışletme ve kurumsal kimlik yönetimi gibi geniş bir yelpazede derslerin de göstergeye dahil edilmesi daha anlamlı olmuştur. Üniversitemizde girişimcilik faaliyetlerinin her aşamasını destekleyen bir eğitim programı müfredatı olması çok olumludur. Sürdürülebilirlik için, müfredat güncellemeleri düzenli olarak yapılmalı ve alana yönelik özellikle akademik ilgi canlı tutulmalıdır. Akademik birimlerde ilgili derslerin katılımı sağlanmalı ve dinamik olan alanda yeni derslere de müfredatta yer verilmelidir. İlgili derslerin tercih edilirliliğinin sürdürülebilmesi için akademik danışmanların öğrencileri ilgili derslere yönlendirmesi sağlanmalıdır.

HEDEF KARTI – 13					
Amaç (3)	Girişimcilik kültürünü yaygınlaştırmak ve girişimcilik faaliyetlerini geliştirmek.				
Hedef (3.3)	Üniversitenin girişimcilik ve yenilikçilik ekosistemi güçlendirilecektir.				
Amacın İlgili Olduğu Program/ Alt Program Adı	Araştırma, Geliştirme ve Yenilik/Yükseköğretimde Bilimsel Araştırma ve Geliştirme				
Amacın İlişkili Olduğu Alt Program Hedefi	Yükseköğretim kurumlarında inovasyon amaçlı bilimsel çalışmaların artırılması				
Sorumlu Birim	Araştırmadan Sorumlu Rektör Yardımcılığı				
İş Birliği Yapılacak Birimler	Akademik Birimler, Araştırma-Geliştirme Kurum Koordinatörlüğü, Araştırma ve Uygulama Merkezleri, Gazi Teknoloji Transfer Ofisi AŞ, Gazi Teknopark AŞ, TEKNOFEST ve Yarışmalar Koordinatörlüğü				
Hedef Performansı	%73				
Performans Göstergeleri	Hedefe Etkisi (%)	Plan Dönemi Başlangıç Değeri	2024 Yılı Hedef Değer	2024 Yılı Gerçekleşme Değeri	Performans (%)
PG.3.3.1 Üniversitenin Girişimci ve Yenilikçi Endeksindeki sıralaması	20	16	15	16	0
PG.3.3.2 Ön kuluçkaya alınan proje sayısı	20	47	48	56	100
PG.3.3.3 Düzenlenen girişimcilik temalı yarışma sayısı	20	2	3	2	66
PG.3.3.4 Girişimcilik temalı yarışmalarda öğrenciler ve öğretim elemanları tarafından alınan ödül sayısı	20	3	9	17	100
PG.3.3.5 Lisanslanan patent, faydalı model ve endüstriyel tasarım sayısı*	20	1	1	1	100
Hedefe İlişkin Değerlendirmeler					
<ul style="list-style-type: none"> • Üniversitemizin PG.3.3.1 Girişimci ve Yenilikçi Endeksindeki sıralaması değişmeyerek 16. sırada kalmıştır. Bu endeks sıralamasının iyileştirilebilmesi için bilimsel ve teknolojik araştırma yetkinliği ve fikri mülkiyet havuzu kategorilerinin başarı düzeyleri artırılmalıdır. Öğretim elamanları bilimsel araştırma projelerine teşvik edilmelidir. Hem öğretim elamanları hem de lisansüstü düzeyde eğitim alan öğrenciler patent konusunda yönlendirilmelidir. • PG.3.3.2 için hedeflenen değere ulaşılmıştır. Girişimcilik temalı yarışmaların ardından başarılı olan projeler Teknopark bünyesinde ön kuluçkaya alınarak sürdürülebilirliği sağlanabilir. • PG.3.3.3 için gösterge %66 oranında başarıya ulaşılmıştır. Girişimcilik ayrı bir yetenek isteyen bir durum olduğu için girişimcilikle ilgili yarışmalara da katılım sayısı diğer yarışmalardan düşük olabilir bu durumda fazla yarışma düzenlenemeyebilir. Hedeflenen değer 3 olarak belirlenmiş ancak 2 yarışma yapılabilmektedir. Birçok platform veya kurum senede 1 yarışma yapmaktadır. Üniversitemizde girişimcilikle ilgili 2 yarışma yapılması başarıdır. Mühendislik, bilişim ve diğer alanlar için ayrı kategoriler halinde girişimcilik temalı yarışmalar ve/veya diğer kurumlarla ortaklaşa yarışmalar düzenlenmesi hedeflenen değere ulaşılmasını sağlayacaktır. • PG.3.3.4 için hedeflenen değere ulaşılmıştır. Girişimcilikle ilgili düzenlenen yarışmaların hedef göstergenin yakalanması için etkili olduğu görülmektedir. Bu hedefin sürdürülebilmesi için girişimcilikle ilgili yarışmaların sürekli düzenlenir hale getirilmesi önemlidir. Bununla birlikte hem akademisyenler hem öğrenciler farklı platformlarda düzenlenecek olan girişimcilik yarışmalarına yönlendirilmelidir. • PG.3.3.5 için hedeflenen değere ulaşılmıştır. Sürdürülebilirliğini sağlamak için hem öğretim elamanları hem de lisansüstü düzeyde eğitim alan öğrenciler patent konusunda yönlendirilme ve fikir veya ürün modelleri hakkında bilgilendirme faaliyetlerine devam edilmelidir. 					

*Performans göstergesi değerleri kümülatif olarak belirlenmiştir.

HEDEF KARTI - 14					
Amaç (4)	Sosyal sorumluluk bilinci, hizmet kalitesi ve paydaşlarla iş birliğini artırarak topluma katkı sağlamak.				
Hedef (4.1)	Toplumsal Katkı Öncelikli Alanları doğrultusunda faaliyetler yerel, bölgesel ve ulusal kalkınma hedefleriyle uyumlu bir şekilde yürütülerek topluma katkı sağlayacak etkinlik sayısı artırılabacaktır.				
Amacın İlgili Olduğu Program/ Alt Program Adı	Hayat Boyu Öğrenme/Yükseköğretim Kurumları Sürekli Eğitim Faaliyetleri				
Amacın İlişkili Olduğu Alt Program Hedefi	Toplumun tüm kesimlerine ihtiyaç duyduğu alanlarda eğitimler verilmesi, kamu kurum ve kuruluşları, özel sektör ve uluslararası kuruluşlarla iş birliğinin gelişmesine katkıda bulunulması				
Sorumlu Birim	Sosyal İşler ve Toplumsal Katkıdan Sorumlu Rektör Yardımcılığı				
İş Birliği Yapılacak Birimler	Akademik Birimler, Araştırma ve Uygulama Merkezleri, Basın ve Halkla İlişkiler Müdürlüğü, BELTEK Projesi Koordinatörlüğü, Sağlık Kültür ve Spor Daire Başkanlığı, Sosyal İşler ve Toplumsal Katkı Koordinatörlüğü				
Hedef Performansı	%86				
Performans Göstergeleri	Hedefe Etkisi (%)	Plan Dönemi Başlangıç Değeri	2024 Yılı Hedeflenen Değer	2024 Yılı Gerçekleşme Değeri	Performans (%)
PG.4.1.1. Sosyal sorumluluk proje sayısı	20	102	106	127	100
PG.4.1.2 Meslek edindirme ve mesleki gelişim etkinliklerine katılan kişi sayısı	20	9.210	9.578	10.443	100
PG.4.1.3 Meslek edindirme ve mesleki gelişim etkinlikleri yıllık eğitim saati	20	22.593	23.497	24.207	100
PG.4.1.4 Toplumsal katkı öncelikli alanları kapsamında yürütülen etkinlik sayısı	20	470	489	493	100
PG.4.1.5 Sosyal transkripte başvuran öğrenci sayısı	20	0	3.000	943	31
Hedefe İlişkin Değerlendirmeler					
<ul style="list-style-type: none"> Planın başlangıç döneminden itibaren iç ve dış çevrede ciddi değişiklikler meydana gelmemiştir. İhtiyaçların büyük oranda karşılandığı değerlendirilebilir. Performans göstergelerinin çoğunluğunda istenilen düzeye ulaşıldığı için hedef ve göstergelere ilişkin bir güncelleme ihtiyacı bulunmamaktadır. Tespit ve ihtiyaç olarak belirtilen iş birliği protokollerinin gerçekleştirilmesi hedefe ulaşmada katkı sağlamıştır. Tahmini maliyet tablosunda değişiklik ihtiyacı bulunmamaktadır. Performans göstergesi hedef değerlerinin %86'sına ulaşılmıştır. PG.4.1.5 için hedeflenen değere ulaşamamıştır. Hedefe ulaşılacak performans göstergeleri için kurum içi paydaşlarımızla sonuçların paylaşarak sürdürülebilirliğin sağlanması için motivasyon oluşturulması gerekmektedir. PG.4.1.5 için belirlenen hedefe ulaşabilmek için akademik birimler, Sosyal İşler ve Toplumsal Katkı Koordinatörlüğü ve Öğrenci Kalite Komisyonu iş birliği yapılarak farkındalık artırılacaktır. 					

HEDEF KARTI - 15					
Amaç (4)	Sosyal sorumluluk bilinci, hizmet kalitesi ve paydaşlarla iş birliğini artırarak topluma katkı sağlamak.				
Hedef (4.2)	Dezavantajlı öğrencilerimize ve bireylere yönelik kapsayıcı uygulama sayısı artırılabilecektir.				
Amacın İlgili Olduğu Program/ Alt Program Adı	Hayat Boyu Öğrenme/Yükseköğretim Kurumları Sürekli Eğitim Faaliyetleri				
Amacın İlişkili Olduğu Alt Program Hedefi	Toplumun tüm kesimlerine ihtiyaç duyduğu alanlarda eğitimler verilmesi, kamu kurum ve kuruluşları, özel sektör ve uluslararası kuruluşlarla iş birliğinin gelişmesine katkıda bulunulması				
Sorumlu Birim	Sosyal İşler ve Toplumsal Katkıdan Sorumlu Rektör Yardımcılığı				
İş Birliği Yapılacak Birimler	Akademik Birimler, Araştırma ve Uygulama Merkezleri, BELTEK Projesi Koordinatörlüğü, Sağlık Kültür ve Spor Daire Başkanlığı, Sosyal İşler ve Toplumsal Katkı Koordinatörlüğü				
Hedef Performansı	%90				
Performans Göstergeleri	Hedefe Etkisi (%)	Plan Dönemi Başlangıç Değeri	2024 Yılı Hedeflenen Değer	2024 Yılı Gerçekleşme Değeri	Performans (%)
PG.4.2.1 Dezavantajlı gruplara yönelik sosyal sorumluluk projesi sayısı	30	61	63	92	100
PG.4.2.2 Dezavantajlı gruplara yönelik etkinlik (kongre, toplantı, sosyal faaliyet vb.) sayısı	30	371	386	699	100
PG.4.2.3 Engelsiz Üniversite Bayrak Ödülleri başvuru sayısı	20	11	12	6	50
PG.4.2.4 Engelsiz Üniversite Bayrak Ödülleri sayısı *	20	5	5	11	100
Hedefe İlişkin Değerlendirmeler					
<ul style="list-style-type: none"> Planın başlangıç döneminden itibaren iç ve dış çevrede ciddi değişiklikler meydana gelmemiştir. İhtiyaçların büyük oranda karşılandığı değerlendirilebilir. Performans göstergelerinin çoğunluğunda istenilen düzeye ulaşıldığı için hedef ve göstergelere ilişkin bir güncelleme ihtiyacı bulunmamaktadır. Tespit ve ihtiyaç olarak belirtilen iş birliği protokollerinin gerçekleştirilmesi hedefe ulaşmada katkı sağlamıştır. Performans göstergeleri gerçekleştirmeleri, 12. Kalkınma Planının engellilere yönelik sosyal hizmetlerin niteliği ve niceliğini artırmaya ve fiziksel çevre şartları ile kamusal hizmetlerin engellilerin erişilebilirliğine uygun hale getirilmesine yönelik politikalara katkı sağlamaktadır. Tahmini maliyet tablosunda değişiklik ihtiyacı bulunmamaktadır. Performans göstergesi hedef değerlerinin %90'ına ulaşılmıştır. PG.4.2.3 için hedeflenen değere ulaşamamıştır. İlgili performans göstergesi değerlerine ilişkin gelecek yıllara dair bir güncelleme ihtiyacı bulunmamaktadır. Stratejik plan döneminin sonunda hedeflere ulaşacağı öngörülmektedir. PG.4.2.3 için hedeflenen değere ulaşmada akademik birimler ve Sosyal İşler ve Toplumsal Katkı Koordinatörlüğü ile iş birliği yapılarak engelsiz üniversite bayrak ödülleriye yönelik farklı kategorilerde başvuru yapılmasını sağlayarak hedefe ulaşılmasını destekleyecektir. Performans göstergelerinin sürdürülmesinde kurumlar arası işbirliği protokollerinin ve öğrenci toplulukları tarafından yapılan faaliyetlerin devam ettirilmesi gerekmektedir. İş birliği protokollerin uzun vadeli ve projelendirilerek devam ettirilmesi hedef performansının sürdürülebilirliğini sağlayacaktır. 					

*Performans göstergesi değerleri kümülatif olarak belirlenmiştir.

HEDEF KARTI - 16					
Amaç (4)	Sosyal sorumluluk bilinci, hizmet kalitesi ve paydaşlarla iş birliğini artırarak topluma katkı sağlamak.				
Hedef (4.3)	Toplumsal Katkı Politikası doğrultusunda sağlığın korunmasına ve kalitesinin artırılmasına yönelik bilgilendirmeler ve topluma sunulan sağlık hizmetlerinin kalitesinin geliştirilmesine ilişkin faaliyetler en az %10 artırılabacaktır.				
Amacın İlgili Olduğu Program/Alt Program Adı	Tedavi Edici Sağlık/Tedavi Hizmetleri				
Amacın İlişkili Olduğu Alt Program Hedefi	Tedavi edici sağlık hizmetinin erişilebilir ve etkili olarak sunulmasının sağlanması				
Sorumlu Birim	Sağlık Hizmetlerinden Sorumlu Rektör Yardımcılığı				
İş Birliği Yapılacak Birimler	Dış Hekimliği Fakültesi, Eczacılık Fakültesi, Hemşirelik Fakültesi, Sağlık Araştırma ve Uygulama Merkezi (Gazi Hastanesi), Sağlık Bilimleri Enstitüsü, Sağlık Bilimleri Fakültesi, Sağlık Hizmetleri Meslek Yüksekokulu, Tıp Fakültesi, Yaşam Bilimleri Uygulama ve Araştırma Merkezi				
Hedef Performansı	%97				
Performans Göstergeleri	Hedef Etkisi (%)	Plan Dönemi Başlangıç Değeri	2024 Yılı Hedef Değer	2024 Yılı Gerçekleşme Değeri	Performans (%)
PG.4.3.1 Birincil koruma stratejilerine yönelik faaliyet ve eğitim sayısı	40	19.676	20.070	19.013	95
PG.4.3.2 T.C. Sağlık Bakanlığı sağlıkta kalite standartları değerlendirme puanı	20	69	69,5	69,1	99
PG.4.3.3 Sağlık hizmetlerinden yararlananların aldığı hizmetten memnuniyet yüzdesi	20	88	88	87	99
PG.4.3.4 Sağlık çalışanlarının memnuniyet yüzdesi	20	63	63	62	98
Hedefe İlişkin Değerlendirmeler					
<ul style="list-style-type: none"> Performans göstergeleri gerçekleştirmeleri ile %97 olan hedef performansı, 12.Kalkınma Planının üniversite hastanelerinin yönetim modeli eğitim, araştırma ve hizmet sunum fonksiyonları itibarıyla etkin ve sürdürülebilir bir yapıya kavuşturulması ile koruyucu, önleyici ve tedavi edici sağlık hizmetlerinin geliştirilmesine yönelik belirlenen politikalara katkı sağlamaktadır. PG.4.3.1 göstergesinde hedef değere büyük ölçüde ulaşılmıştır. Pandemi döneminde birincil koruma faaliyetlerine yönelik yapılan aşılama politikası plan dönemi başlangıç değerinin yüksek olmasına sebep olmuştur. Pandeminin etkisinin azalması dolayısıyla iç ve dış çevrede ciddi değişikliklerin olması da yine hedefe ulaşamamasında etkindir. PG.4.3.2 göstergesinde hedef değere büyük ölçüde ulaşılmıştır. Hedefin tam olarak gerçekleştirilmesi için Türkiye Sağlıkta Kalite Sistemi kapsamında Üniversitemiz Sağlık Kuruluşlarında kaliteli hizmet sunumunun sağlanmasına yönelik hasta güvenliği, çalışan güvenliği, hasta memnuniyeti ve çalışan memnuniyetini esas alan sağlıkta kalite standartları ile bu standartların uygulanmasına ilişkin usul ve esaslarını içeren hizmet içi eğitimlerin yapılması/sayısının artırılması ile kalite olgusunun tüm personelde içselleştirilmesi ve sahiplenilmesi teşvik edilmelidir. PG.4.3.3 göstergesinde hedef değere büyük ölçüde ulaşılmıştır. Hedefe tam olarak ulaşmak için, sağlık çalışanlarının iletişim becerilerinin güçlendirilmesi ve hastaların ihtiyaçlarına duyarlı, erişilebilir ve sağlık hizmetlerine zamanında ulaşılabilir olmasına dikkat edilmesi öngörülmektedir. Ancak gerek deprem gerekse ekonomik nedenlerle ilimize olan aşırı göç çalışan personel sayısının yetersizliği ideal durumlarda sapmalara neden olabilmekte olduğu da ayrıca değerlendirilmelidir. PG.4.3.4 göstergesinde hedef değere büyük ölçüde ulaşılmıştır. Hedefe tam olarak ulaşmak için iş yükünün dengelenmesi, personel sayısının artırılması, çalışma koşullarının iyileştirilmesi, kariyer gelişim fırsatlarının artırılması ve psiko-sosyal destek hizmetlerinin güçlendirilmesi ile hem hedefe ulaşma yüzdesi hem de memnuniyet düzeyinin artacağı öngörülmektedir. 					

HEDEF KARTI - 17					
Amaç (4)	Sosyal sorumluluk bilinci, hizmet kalitesi ve paydaşlarla iş birliğini artırarak topluma katkı sağlamak.				
Hedef (4.4)	Sağlıklı yaşam için toplumsal farkındalığı güçlendirmeye yönelik faaliyetler %10 artırılabacaktır.				
Amacın İlgili Olduğu Program/Alt Program Adı	Hayat Boyu Öğrenme/Yükseköğretim Kurumları Sürekli Eğitim Faaliyetleri				
Amacın İlişkili Olduğu Alt Program Hedefi	Toplumun tüm kesimlerine ihtiyaç duyduğu alanlarda eğitimler verilmesi, kamu kurum ve kuruluşları, özel sektör ve uluslararası kuruluşlarla iş birliğinin gelişmesine katkıda bulunulması				
Sorumlu Birim	Sosyal İşler ve Toplumsal Katkıdan Sorumlu Rektör Yardımcılığı				
İş Birliği Yapılacak Birimler	Akademik Birimler, Basın ve Halkla İlişkiler Müdürlüğü, İdari ve Mali İşler Daire Başkanlığı, Sağlık Kültür ve Spor Daire Başkanlığı, Sosyal İşler ve Toplumsal Katkı Koordinatörlüğü, Sürekli Eğitim Uygulama ve Araştırma Merkezi, Uzaktan Eğitim Uygulama ve Araştırma Merkezi				
Hedef Performansı	%100				
Performans Göstergeleri	Hedef Etkisi (%)	Plan Dönemi Başlangıç Değeri	2024 Yılı Hedef Değer	2024 Yılı Gerçekleşme Değeri	Performans (%)
PG.4.4.1 Sağlıklı yaşam davranışlarını (beslenme, fiziksel aktivite, hijyen, bağımlılıkla mücadele, stres yönetimi vb.) artırmaya yönelik etkinlik sayısı	50	209	213	254	100
PG.4.4.2 Sağlıklı yaşam davranışlarını (beslenme, fiziksel aktivite, hijyen, bağımlılıkla mücadele, stres yönetimi vb.) artırmaya yönelik etkinliklere katılan kişi sayısı	50	10.224	10.428	16.762	100
Hedefe İlişkin Değerlendirmeler					
<ul style="list-style-type: none"> Her iki performans göstergesi hedeflenen değer çok üzerinde gerçekleştirilmiştir. %100 olarak gerçekleşen hedef performansı, 12.Kalkınma Planının “Sağlıklı yaşam tarzının teşvik edilmesine yönelik sağlıklı beslenme, fiziksel aktivitenin artırılması gibi alışkanlıkların toplumsal tutuma dönüşmesi sağlanacak, bilinçlendirme faaliyetleri yürütülecek, sağlık okuryazarlığı teşvik edilerek birey sorumluluğunun geliştirilmesi sağlanacaktır.” politikasına katkı sağlamaktadır. Hedef kapsamında sürdürülebilirlik açısından mevcut yaklaşımlar desteklenecektir. 					

HEDEF KARTI - 18					
Amaç (4)	Sosyal sorumluluk bilinci, hizmet kalitesi ve paydaşlarla iş birliğini artırarak topluma katkı sağlamak.				
Hedef (4.5)	Çevre sorunlarına çözüm geliştirici önlemler almak, öneriler sunmak ve farkındalık oluşturmak üzere sağlıklı çevre bilincinin oluşturulmasına ilişkin faaliyetler %10 artırılabacaktır.				
Amacın İlgili Olduğu Program/Alt Program Adı	Hayat Boyu Öğrenme/Yükseköğretim Kurumları Sürekli Eğitim Faaliyetleri				
Amacın İlişkili Olduğu Alt Program Hedefi	Toplumun tüm kesimlerine ihtiyaç duyduğu alanlarda eğitimler verilmesi, kamu kurum ve kuruluşları, özel sektör ve uluslararası kuruluşlarla iş birliğinin gelişmesine katkıda bulunulması				
Sorumlu Birim	Sosyal İşler ve Toplumsal Katkıdan Sorumlu Rektör Yardımcılığı				
İş Birliği Yapılacak Birimler	Akademik Birimler, Araştırma ve Uygulama Merkezleri, Basın ve Halkla İlişkiler Müdürlüğü, Bilimsel Araştırma Projeleri Koordinasyon Birimi, Sağlık Kültür ve Spor Daire Başkanlığı, Sosyal İşler ve Toplumsal Katkı Koordinatörlüğü, Yapı İşleri ve Teknik Daire Başkanlığı				
Hedef Performansı	%95				
Performans Göstergeleri	Hedef Etkisi (%)	Plan Dönemi Başlangıç Değeri	2024 Yılı Hedef Değer	2024 Yılı Gerçekleşme Değeri	Performans (%)
PG.4.5.1 Üniversitenin “yeşil, çevreci üniversite” endeksindeki sıralaması (Green Metric)	25	636	623	401	100
PG.4.5.2 Üniversitenin sıfır atık, yeşil kampüs ve çevrecilik alanlarında aldığı ödül sayısı*	25	3	3	3	100
PG.4.5.3 Atık Yönetim Sistemi, iklim değişikliği, hayvan hakları ve çevre bilinci farkındalığını artırmaya yönelik toplam faaliyet (konferans, seminer, söyleşi, eğitim, barınak ziyareti vb.) sayısı	30	48	49	51	100
PG.4.5.4 Sıfır atık, enerji verimliliği ve yeşil kampüs konularında başvuru alan toplam proje sayısı	20	17	17	13	76
Hedefe İlişkin Değerlendirmeler					
<ul style="list-style-type: none"> Performans göstergelerinden PG.4.5.1, PG.4.5.2 ve PG.4.5.3 göstergelerinde hedef değere ulaşılmış, PG.4.5.4 için hedeflenen değere %76 oranında ulaşılarak Hedef performansı %97 olarak gerçekleştirilmiştir. Hedef performansı; 2024-2028 yıllarını kapsayan ve “Türkiye Yüzyılında çevreye duyarlı, afetlere dayanıklı, ileri teknolojiye dayalı yüksek katma değer üreten, geliri adil paylaşan, istikrarlı, güçlü ve müreffeh bir Türkiye” vizyonu ile hazırlanan 12. Kalkınma Planında öncelenen yeşil dönüşüm, iklim değişikliği, sürdürülebilirlik, çevrenin korunması gibi konular hakkında hem teknik bilgiyi hem de toplumsal faydayı artırıcı niteliği, üst ölçekli politikalarla uyumu nedeniyle de önem arz etmektedir. PG.4.5.1 için Üniversitemizin “yeşil, çevreci üniversite” endeksindeki sıralaması 2024 yılında 401. sıraya yükselmiştir, hedeflenen değer ise 623. sıraya yükselmesidir, bu durumda gösterge performansı %100 oranında gerçekleştirilmiştir. 2024 yılı hedef değeri 623 iken büyük bir başarı gösterilerek üniversitemiz UI GreenMetric sıralamasında 401. sıraya yükselmiş ve böylelikle gerek 2024 yılı gerekse Stratejik Plan dönemi sonu olan 2028 yılında ulaşılmak istenen hedef değer olan 572'nin oldukça üzerine çıkmıştır. 1.183 Dünya Üniversitesi arasından 401. sıraya yükselmek Üniversitemiz adına oldukça değerli ve kayda değer bir sonuçtur. Ancak bu başarının ve yükselişin devamlılığının sağlanabilmesi için geniş ve yaygın bir kampüs alanına, yüksek öğrenci ve personel sayısına sahip üniversitemiz ekosisteminde sürdürülebilirlik, eğitim, bilinçlendirme, koordinasyon, iş birliği ve veri yönetimi konularının titizlikle yürütülmesi önem arz etmektedir. Bu başarının sürdürülebilirliğinin sağlanması için GreenMetric performans göstergeleri incelenerek iyileştirme yapılabilmesi mümkün alanların belirlenerek buna göre stratejiler geliştirilmelidir. 					

Hedef Kart 18 Devamı

- UI GreenMetric konusunda bilgilendirme ve uluslararası iş birliğine yönelik etkinlikler (çevrim içi, yüz yüze) düzenlenmesi sürecin daha bilinçli sürdürülmesi, devamlılığının sağlanması ve Üniversitemizin tüm paydaşlarının 'çevre, ekoloji, sürdürülebilirlik, Milenyum Kalkınma hedefleri vb. konuları içselleştirmeleri, Üniversitemize aidiyet duygularını pekiştirmeleri açısından katkı sağlayacaktır. Bu kapsamda, yeni yapılacak yatırımlar ile Üniversite içindeki renovasyon ve yeni inşaat süreçlerinde GreenMetric'te yer alan göstergeleri önceleyen bir yaklaşım sergilemek başarının devamlılığını destekleyecektir.
- **PG.4.5.2** için Üniversitemizin sıfır atık, yeşil kampüs ve çevrecilik alanlarında aldığı ödül sayısı kümülatif olarak değerlendirilmektedir. 2024 yılı için hedeflenen değer 3'tür ve bu değere ulaşılmıştır, dolayısıyla gösterge performansı %100 olarak gerçekleşmiştir. 2024 yılında yaşanan durağanlık, 2025 yılı hedefine ulaşılabilmesi için gerekli önlemlerin alınmasının önemini vurgulamaktadır.
- Bu performans göstergesi ile ilgili risklerden en önemlisi; hedefe ulaşılabilmesinin dışsal faktörlere bağlı olmasıdır. İlgili yılda farklı kurum ve kuruluşlarca sıfır atık, yeşil kampüs ve çevre alanlarında ulusal ya da uluslararası yarışma açılması üniversitemizden bağımsız ancak performansı doğrudan etkileyecek bir konudur. Ayrıca; açılan yarışmaların takip edilmesi, hazırlık sürecinde ilgili desteklerin sağlanması (bilgilendirme, teşvik, iş birliği olanakları, mali destek vb.) önemlidir. Bu konuda mekanizmalar geliştirilerek yarışmaların takibini, Üniversite geneline duyurulmasını sağlayacak, başvuru süreçlerini destekleyecek çalışmalar yapılmalıdır.
- **PG.4.5.3** için 2024 yılında gerçekleşme değeri hedefin de üzerine çıkarak performans %100 olarak gerçekleşmiştir. Üniversitemizin bu alandaki başarısının en büyük paydaşının Sosyal İşler ve Toplumsal Katkı Koordinatörlüğünün olduğu görülmektedir. Bu noktada başarının devamlılığının sağlanması için akademik birimlerin faaliyetleri artırılacaktır.
- **PG.4.5.4** için %76 performans değeri ile Hedef'e ait performans göstergeleri arasında en düşük gerçekleşme oranına sahip olan performans göstergesidir. Üniversite genelinde bu tür konularda çalışan akademisyenlerin bir araya gelebileceği etkinlik ve hali hazırda yürütülmekte olan projelere dair bilgilendirme toplantıları, etkinlikler düzenlenmesi motive edici ve süreci destekleyici olacaktır.
- Bu konular üniversitemizde öncelikli alanlar arasında olmasına rağmen hedefe ulaşamamasının nedenine dair kök sebeplerin detaylı olarak incelenmesi gerektiği düşünülmektedir. Bu tür projeleri geliştirme potansiyeline sahip akademik birimlerle detaylı görüşmeler yapılarak sürecin aksayan noktalarının (akademik, mali, teknik altyapı vb. açılardan) desteklenmesi gerekmektedir.

*Performans göstergesi değerleri kümülatif olarak belirlenmiştir.

HEDEF KARTI - 19					
Amaç (5)	Ulusal ve uluslararası normlar çerçevesinde kurumsal dönüşümü güçlendirmek.				
Hedef (5.1)	Öğrenci, mezun, akademik ve idari personelin kurumsal aidiyet duygusunu güçlendirecek etkinlik ve uygulama sayısı artırılabacaktır.				
Amacın İlgili Olduğu Program/Alt Program Adı	Yükseköğretim/Yükseköğretimde Öğrenci Yaşamı				
Amacın İlişkili Olduğu Alt Program Hedefi	Yükseköğretim öğrencilerine sunulan beslenme ve barınma hizmetlerinin kalitesinin artırılması; öğrencilerin kişisel ve sosyal gelişimi desteklenerek yaşam kalitesinin yükseltilmesi				
Sorumlu Birim	Genel Sekreterlik				
İş Birliği Yapılacak Birimler	Akademik ve İdari Birimler, Kalite Komisyonu, Kariyer Planlama Uygulama ve Araştırma Merkezi, Sağlık, Kültür ve Spor Daire Başkanlığı, Uzaktan Eğitim Uygulama ve Araştırma Merkezi, Yapı İşleri ve Teknik Daire Başkanlığı				
Hedef Performansı	%94				
Performans Göstergeleri	Hedef Etkisi (%)	Plan Dönemi Başlangıç Değeri	2024 Yılı Hedef Değer	2024 Yılı Gerçekleşme Değeri	Performans (%)
PG.5.1.1 Öğrenci, akademik personel ve idari personelin ortalama memnuniyet düzeyi	20	63	63	56	89
PG.5.1.2 Üniversitede kurumsal aidiyet duygusunu güçlendirecek (öğrenci/mezun/akademik/idari personele yönelik her türlü kariyer-bilimsel-sosyal) etkinlik sayısı (hizmet içi ve eğitimcilerin eğitimi dahil)	20	1.117	1.120	2.797	100
PG.5.1.3 Üniversitenin sağladığı eğitim, araştırma vb. burslardan faydalanan öğrenci sayısı	20	727	730	1.316	100
PG.5.1.4 Öğrenci ve personel başına düşen sosyal alan büyüklüğü	20	1,39	1,4	1,14	81
PG.5.1.5 Mezun bilgi sistemine kayıtlı mezun sayısı*	20	26.204	28.824	31.032	100
Hedefe İlişkin Değerlendirmeler					
<ul style="list-style-type: none"> 2024 yılı gerçekleşme değerleri dikkate alındığında; PG.5.1.2 Üniversitede kurumsal aidiyet duygusunu güçlendirecek etkinlik sayısı, PG.5.1.3 Üniversitenin sağladığı eğitim, araştırma vb. burslardan faydalanan öğrenci sayısı, PG.5.1.5 Mezun bilgi sistemine kayıtlı mezun sayısı performans göstergeleri değerlerine başarıyla ulaşılmıştır. Ancak, PG.5.1.1 Öğrenci, akademik personel ve idari personelin ortalama memnuniyet düzeyi ve PG.5.1.4 Öğrenci ve personel başına düşen sosyal alan büyüklüğü göstergelerinde ise hedeflenen düzeylere ulaşılamamakla birlikte plan dönemi başlangıç değerinin gerisinde kalmıştır. Ancak, hedef değere kayda değer ölçüde yaklaşmıştır. Bu durum hali hazırda belirlenmiş olan performans göstergelerinde güncellemeye gerek olmadığı ve ilerleyen süreçte başarı ile hedefin sağlanmasının mümkün olabileceğini göstermektedir. PG.5.1.1 Öğrenci, akademik personel ve idari personelin ortalama memnuniyet düzeyi performans göstergesinin sürdürülebilirliğinde, memnuniyet düzeyinin ölçümünde kullanılan araçların güvenilirliği ve katılım düzeyi bir risk olarak değerlendirilmektedir. Anketlere katılım oranlarının artırılması için faaliyetlere devam edilecektir. PG.5.1.3 Üniversitenin sağladığı eğitim, araştırma vb. burslardan faydalanan öğrenci sayısı göstergesinde gerçekleştirilen %100 performans ile ilgili gösterge 12. Kalkınma Planında yer alan Nitelikli İnsan, Güçlü Aile, Sağlıklı Toplum hedeflerinin alt başlıklarından olan Gelir Dağılımı hedefi kapsamında “Özellikle yükseköğretimdeki ihtiyaç sahibi gençlere yönelik olarak burs, kredi, barınma yardımı gibi sosyal yardım ve transferler artırılabacaktır” politikasına katkı sağlamaktadır. 					

Hedef Kart 19 Devamı

- PG.5.1.4 Öğrenci ve personel başına düşen sosyal alan büyüklüğü performans göstergesi %81 oranında gerçekleştirilebilmiştir. Bu oran öğrenci kulüpleri, kantin, okuma salonları, kafeterya ve benzeri nitelikteki kapalı ve açık sosyal alanların toplamının, üniversitedeki öğrenci, idari personel ve akademik personel sayısının toplamına olan oranıdır. Üniversite yerleşkelerinin fiziki alan büyüklüğünün kısa vadede artırılamaması nedeniyle her ne kadar yeni sosyal alan ilavesi mevcut şartlarda yapılsa da hedeflenen düzeye ulaşılamamıştır. Sınırlı fiziki alana karşılık üniversite öğrenci ve çalışan sayısının her yıl gösterdiği artış PG.5.1.4 Öğrenci ve personel başına düşen sosyal alan büyüklüğü performans göstergesine ulaşmada risk olarak değerlendirilmektedir.
- Mezunların Üniversite ile etkileşimde bulunabileceği etkinliklerin düzenlenmesi, mezun takip sisteminin daha etkin kullanılmasına yönelik görünürlüğünün artırılması neticesinde PG.5.1.5 Mezun bilgi sistemine kayıtlı mezun sayısı göstergesinde hedeflenen performans değerine ulaşılmıştır. Bir önceki planda da yer alan, Cumhurbaşkanlığı Strateji ve Bütçe Başkanlığı tarafından kamuoyuna duyurulan Orta Vadeli Programlar (Yeni Ekonomi Programı 2021-2023, Orta Vadeli Program 2022-2024 ve 2024-2026) kapsamındaki işgücü ve istihdam hedefi çerçevesinde hayata geçirilmiş olan Cumhurbaşkanlığı İnsan Kaynakları Ofisi Kariyer Kapısının Üniversitemizde etkin olarak kullanılmasına yönelik çalışmalar bu plan döneminde de başarıyla sürdürülmüştür.
- PG.5.1.5 Mezun bilgi sistemine kayıtlı mezun sayısı göstergesinde gerçekleştirilen %100 performans ile ilgili göstergenin 12. Kalkınma Planında yer alan Nitelikli İnsan, Güçlü Aile, Sağlıklı Toplum hedeflerinin alt başlıklarından olan Eğitim hedefi kapsamında “Üniversitelerde kariyer merkezlerinin kapasitelerinin geliştirilmesi, üniversite öğrencilerine ve mezunlarına yönelik kariyer rehberliği ve danışmanlığı faaliyetleri yaygınlaştırılarak bu faaliyetlerin erişilebilirliği desteklenecektir”, “Mezunların işgücü piyasası performansları düzenli takip edilerek ilgili göstergelerde üniversitelerin gelişimlerinin izlenmesi sağlanacaktır” politikalarına katkı sağladığının bir göstergesidir

*Performans göstergesi değerleri kümülatif olarak belirlenmiştir.

HEDEF KARTI - 20					
Amaç (5)	Ulusal ve uluslararası normlar çerçevesinde kurumsal dönüşümü güçlendirmek.				
Hedef (5.2)	Kurumsal dönüşümü güçlendirecek fiziki ve dijitalleşme altyapıları geliştirilecektir.				
Amacın İlgili Olduğu Program/Alt Program Adı	Yönetim ve Destek Programı/Üst Yönetim, İdari ve Mali Hizmetler				
Amacın İlişkili Olduğu Alt Program Hedefi	-				
Sorumlu Birim	Genel Sekreterlik				
İş Birliği Yapılacak Birimler	Akademik Birimler, Bilgi İşlem Daire Başkanlığı, İdari ve Mali İşler Daire Başkanlığı, Kurumsal Veri Yönetimi Koordinatörlüğü, Strateji Geliştirme Daire Başkanlığı, Yapı İşleri ve Teknik Daire Başkanlığı				
Hedef Performansı	%68				
Performans Göstergeleri	Hedefe Etkisi (%)	Plan Dönemi Başlangıç Değeri	2024 Yılı Hedef Değer	2024 Yılı Gerçekleşme Değeri	Performans (%)
PG.5.2.1 Üniversite yerleşkelerinde Engelsiz Üniversite çalışmaları için yapılan yatırımın toplam bütçe içerisindeki oranı	10	0,00036	0,00038	0,00040	100
PG.5.2.2 Yeni bilişim donanımı ve mevcut donanımlar için yapılan harcamaların toplam bütçeye oranı	20	0,01	0,01	0,029	100
PG.5.2.3 Yeni yazılım alımı ve mevcut yazılım güncellemesi için yapılan harcamaların toplam bütçeye oranı	20	0,003	0,003	0,002	67
PG.5.2.4 Fiziksel alanlara yönelik yenileme bakım-onarım harcamalarının toplam bütçeye oranı	30	0,04	0,05	0,008	16
PG.5.2.5 Kurumsal Veri Yönetim Sistemine Entegre Yazılım Sayısı*	20	0,000	1	1	100
Hedefe İlişkin Değerlendirmeler					
<ul style="list-style-type: none"> 2024 yılı gerçekleşme değerleri dikkate alındığında; PG.5.2.1 Üniversite yerleşkelerinde engelsiz Üniversite çalışmaları için yapılan yatırımın toplam bütçe içerisindeki oranı, PG.5.2.2 Yeni bilişim donanımı ve mevcut donanımlar için yapılan harcamaların toplam bütçeye oranı, PG.5.2.5 Kurumsal Veri Yönetim Sistemine entegre yazılım sayısı performans göstergelerinde hedeflenen yılsonu değerlerine ulaşılmıştır. Gerçekleştirilen PG.5.2.5 Kurumsal Veri Yönetim Sistemine Entegre Yazılım Sayısı göstergesi 12. Kalkınma Planında yer alan Nitelikli İnsan, Güçlü Aile, Sağlıklı Toplum hedeflerinin alt başlıklarından olan Eğitim hedefi kapsamında “Kalite güvencesi, stratejik planlama, performans ve veri yönetimi sistemlerinin entegrasyonu sağlanacaktır” politikasına katkı sağlamaktadır. Gerçekleştirilen PG.5.2.1 Üniversite yerleşkelerinde Engelsiz Üniversite çalışmaları için yapılan yatırımın toplam bütçe içerisindeki oranı göstergesi 12. Kalkınma Planında yer alan Nitelikli İnsan, Güçlü Aile, Sağlıklı Toplum hedeflerinin alt başlıklarından olan Engelli Hizmetleri hedef politikalarına katkı sağlamaktadır. PG.5.2.3 Yeni yazılım alımı ve mevcut yazılım güncellemesi için yapılan harcamaların toplam bütçeye oranı göstergesinde ise hedeflenen düzeye ulaşamamakla birlikte hedef değere kayda değer ölçüde yaklaşmıştır. PG.5.2.4 Fiziksel alanlara yönelik yenileme bakım-onarım harcamalarının toplam bütçeye oranı performans göstergesi %16 oranında gerçekleştirilmiştir. Bu durum hali hazırda belirlenmiş olan performans göstergelerinde güncellemeye gerek olmadığı ve ilerleyen süreçte hedefin sağlanmasının mümkün olabileceğini göstermektedir. 					

Hedef Kartı 20 Devamı

- Plan dönemi olan 1 Ocak-31 Aralık 2024 döneminde küresel ekonomik krizin etkileri ülkemizde tasarruf tedbirlerinin alınmasına ve uygulanmasına neden olmuştur. Küresel ekonomik krizlerin ulusal ekonomiyeye olumsuz etkileri gibi dış çevrede ciddi değişiklikler oluşmuş olsa da performans göstergelerine yansımaları PG.5.2.3 Yeni yazılım alımı ve mevcut yazılım güncellemesi için yapılan harcamaların toplam bütçeye oranı ve PG.5.2.4 Fiziksel alanlara yönelik yenileme bakım-onarım harcamalarının toplam bütçeye oranı dışındaki performans göstergelerinde olumsuz değildir. Bu durum Üniversite yönetiminin kısıtlı bütçe imkanları dahilinde (2024 yılı tasarruf tedbirlerine nedeniyle) dahi kurumsal dönüşümü güçlendirecek fiziki ve dijitalleşme altyapıları çalışmalarına verdiği önemin bir yansımasıdır. PG.5.2.3 ve PG.5.2.4 gösterge değerine her ne kadar ulaşamamışsa da ihtiyaçlar ve gereksinimler aynı şekliyle devam etmektedir. Zira, söz konusu hedefteki sapma ihtiyaçların değişimden kaynaklı değil içinde bulunulan ulusal ve küresel şartların getirdiği zorunlu bir ötelemedir. Bu nedenle hedef kartına ilişkin tespitler ve ihtiyaçlarda değişiklik olmadığı gibi performans göstergelerinde de herhangi bir güncellemeye ihtiyaç oluşmadığı değerlendirilmektedir.
- Hedef kartındaki beş performans göstergesinden üçünün başarı ile sağlanmış olması (%100) bir önceki dönemde tespit edilen risklerin ve alınması gereken tedbirlerin yerinde olduğunu ve bu izleme döneminde başarı ile bertaraf edildiğini doğrulamaktadır. PG.5.2.3 Yeni yazılım alımı ve mevcut yazılım güncellemesi için yapılan harcamaların toplam bütçeye oranı ve PG.5.2.4 Fiziksel alanlara yönelik yenileme bakım-onarım harcamalarının toplam bütçeye oranı başlıklı performans göstergeleri için ise yukarıda bahsedilen ekonomik olumsuzlukların önümüzdeki dönemde de ciddi bir risk oluşturabileceği değerlendirilmektedir. Bu bağlamda Üniversitemiz üst yönetiminin ilgili akademik ve idari birimlerle istişareler gerçekleştirerek öncelikleri belirlenmiş bakım onarım çalışmalarının takvime bağlamasında fayda olduğu düşünülmektedir. Öngörülen risklerin idari tasarrufla kolayca bertaraf edilebileceği değerlendirilmekte olup stratejik planda değişikliğine gerek olmadığı düşünülmektedir.

*Performans göstergesi değerleri kümülatif olarak belirlenmiştir.

HEDEF KARTI - 21					
Amaç (5)	Ulusal ve uluslararası normlar çerçevesinde kurumsal dönüşümü güçlendirmek.				
Hedef (5.3)	Üniversitemizin ulusal ve uluslararası derecelendirmelerdeki konumu yükseltilecektir.				
Amacın İlgili Olduğu Program/Alt Program Adı	Yönetim ve Destek Programı/Üst Yönetim, İdari ve Mali Hizmetler				
Amacın İlişkili Olduğu Alt Program Hedefi	-				
Sorumlu Birim	Eğitimden Sorumlu Rektör Yardımcılığı				
İş Birliği Yapılacak Birimler	Akademik Birimler, Araştırma-Geliştirme Kurum Koordinatörlüğü, Öğrenci İşleri Daire Başkanlığı, Uluslararası İlişkiler Kurum Koordinatörlüğü				
Hedef Performansı	%97				
Performans Göstergeleri	Hedefe Etkisi (%)	Plan Dönemi Başlangıç Değeri	2024 Yılı Hedeflenen Değer	2024 Yılı Gerçekleşme Değeri	Performans (%)
PG.5.3.1 URAP Ulusal Sıralamasındaki yüzdeler dilimi	25	29	29	33	88
PG.5.3.2 QS Uluslararası Sıralamasındaki yüzdeler dilimi	25	77	77	73	100
PG.5.3.3 THE Uluslararası Sıralamasındaki yüzdeler dilimi	25	56	56	46	100
PG.5.3.4 YÖK Araştırma Üniversitesi Sıralamasındaki yüzdeler dilimi	25	70	65,2	65	100
Hedefe İlişkin Değerlendirmeler					
<ul style="list-style-type: none"> Planın başlangıç döneminden itibaren iç ve dış çevrede tespit ve ihtiyaçları etkileyecek ciddi değişiklikler meydana gelmemiş, bu nedenle hedef ve performans göstergelerinde değişiklik ihtiyacı bulunmamıştır. Performans göstergelerinin üçünde hedef değerlere ulaşılmış olup %97 olarak gerçekleşen hedef performansı, 12. Kalkınma Planının “Üniversitelerin nitelik yönünden gelişimlerinin izlenmesi ve yönlendirilmeleri sağlanacaktır” politikasına katkı sağlamaktadır. PG5.3.1 için hedeflenen değere ulaşamamıştır. URAP Ulusal Sıralama için ölçütler belirlenerek bu ölçütlere göre planlama yapılması ve yüzdeler dilimde üst sıralara çıkmak için belirlenecek olan hedeflere öğretim üyeleri teşvik edilmelidir. Öğretim elemanı ve öğrencilere yönelik URAP, QS, THE ve YÖK Araştırma Üniversitesi sıralamaları için kullanılan kriterler konusunda bilgilendirme ve teşvikler artırılmalıdır. 					

HEDEF KARTI – 22					
Amaç (5)	Ulusal ve uluslararası normlar çerçevesinde kurumsal dönüşümü güçlendirmek.				
Hedef (5.4)	Kalite güvencesi sistemi süreçlerinin sürekli izlenmesi, ölçülmesi ve iyileştirilmesi sağlanarak iç ve dış paydaşların katılımı %20 artırılabacaktır.				
Amacın İlgili Olduğu Program/Alt Program Adı	Yönetim ve Destek Programı/Üst Yönetim, İdari ve Mali Hizmetler				
Amacın İlişkili Olduğu Alt Program Hedefi	-				
Sorumlu Birim	Genel Sekreterlik				
İş Birliği Yapılacak Birimler	Akademik ve İdari Birimler, Araştırma ve Uygulama Merkezleri, Bilim, Eğitim, Sanat, Teknoloji, Girişimcilik, Yenilikçilik Kurulu, Eğitim Komisyonu, İç Kontrol Koordinasyon Grubu, İş Sağlığı ve Güvenliği Koordinatörlüğü, Kalite Komisyonu, Kalite Koordinatörlüğü, Risk İzleme ve Yönlendirme Komisyonu, Strateji Geliştirme Kurulu				
Hedef Performansı	%91				
Performans Göstergeleri	Hedefe Etkisi (%)	Plan Dönemi Başlangıç Değeri	2024 Yılı Hedeflenen Değer	2024 Yılı Gerçekleşme Değeri	Performans (%)
PG.5.4.1 Kalite güvencesi sistemi süreçlerinin sürekli izlenmesi, ölçülmesi ve iyileştirilmesi kapsamında hazırlanan Kalite İyileştirme Planında öngörülen iyileştirmelerin gerçekleşme oranı	20	0,35	0,36	0,68	100
PG.5.4.2 Stratejik planlamaya yönelik izleme ve değerlendirme toplantıları sayısı	20	24	25	53	100
PG.5.4.3 Kalite eğitimi sertifikasına sahip akademik ve idari personel sayısı*	10	531	552	532	5
PG.5.4.4 İç paydaşların karar alma ve yönetim süreçlerine katılımlarına yönelik etkinlik sayısı	25	57	59	64	100
PG.5.4.5 Dış paydaşların karar alma ve yönetim süreçlerine katılımlarına yönelik etkinlik sayısı	25	38	40	45	100
Hedefe İlişkin Değerlendirmeler					
<ul style="list-style-type: none"> Planın başlangıç döneminden itibaren iç ve dış çevrede tespit ve ihtiyaçları etkileyecek ciddi değişiklikler meydana gelmemiş, bu nedenle hedef ve performans göstergelerinde değişiklik ihtiyacı bulunmamıştır. Performans göstergelerinin dördünde hedef değerlere ulaşılmış olup %91 olarak gerçekleşen hedef performansı, 12. Kalkınma Planının “Yükseköğretim sisteminde kalite güvencesi kültürü yaygınlaştırılacak ve güçlendirilecektir” politikasına katkı sağlamaktadır. Gösterge değerlerine ulaşılırken öngörülme maliyetler ortaya çıkmamıştır. PG.5.4.3 göstergesi kapsamında Üniversitemizde hazırlanan kalite eğitim içeriklerine yönelik güncelleme çalışmalarına devam edildiğinden 2024 yılında hedef değere ulaşamamıştır. Bundan sonraki süreçte eğitim içeriklerinin güncellenmesiyle plan dönemi sonunda hedeflenen değere ulaşacağı değerlendirilmektedir. Ayrıca personelin kurum dışı eğitimlere katılımı desteklenmelidir. 					

*Performans göstergesi değerleri kümülatif olarak belirlenmiştir.

HEDEF KARTI - 23					
Amaç (5)	Ulusal ve uluslararası normlar çerçevesinde kurumsal dönüşümü güçlendirmek.				
Hedef (5.5)	Üniversitemiz bünyesinde kurumsallaşmaya yönelik iç kontrol, risk ve stratejik planlamaya ilişkin uygulamalar yaygınlaştırılacaktır.				
Amacın İlgili Olduğu Program/Alt Program Adı	Yönetim ve Destek Programı/Üst Yönetim, İdari ve Mali Hizmetler				
Amacın İlişkili Olduğu Alt Program Hedefi	-				
Sorumlu Birim	Genel Sekreterlik				
İş Birliği Yapılacak Birimler	Araştırma Üniversitesi İzleme, Değerlendirme ve Yürütme Kurulu, Bilgi İşlem Daire Başkanlığı, İç Kontrol İzleme ve Yönlendirme Kurulu, İdari ve Mali İşler Daire Başkanlığı, Kurumsal Veri Yönetimi Koordinatörlüğü, Kütüphane ve Dokümantasyon Daire Başkanlığı, Öğrenci İşleri Daire Başkanlığı, Risk İzleme ve Yönlendirme Komisyonu, Strateji Geliştirme Daire Başkanlığı, Strateji Geliştirme Kurulu				
Hedef Performansı	%100				
Performans Göstergeleri	Hedef Etkisi (%)	Plan Dönemi Başlangıç Değeri	2024 Yılı Hedeflenen Değer	2024 Yılı Gerçekleşme Değeri	Performans (%)
PG.5.5.1 İç kontrol eylem planında öngörülen eylemlerin gerçekleşme oranı	25	0,50	0,52	0,89	100
PG.5.5.2 Risk eylem planında öngörülen eylemlerin gerçekleşme oranı	25	0	0,3	0,8	100
PG.5.5.3 Strateji eylem planında öngörülen eylemlerin gerçekleşme oranı	25	0	0,45	0,72	100
PG.5.5.4 Kurumsallaşmaya yönelik (iç kontrol, stratejik planlama, kalite ve risk) Üniversite Üst Yönetimi düzeyinde gerçekleştirilen toplantı sayısı	25	8	8	15	100
Hedefe İlişkin Değerlendirmeler					
<ul style="list-style-type: none"> Performans göstergelerinin tamamında hedef değerlere ulaşılmıştır. %100 olarak gerçekleşen hedef performansı, 12. Kalkınma Planının üniversitelerde veriye dayalı politika üretilmesinin sağlanması politikasına katkı sağlamaktadır. Gösterge değerlerine ulaşılırken öngörülme maliyetler ortaya çıkmamıştır. PG.5.5.1 göstergesi için iç kontrol eylem planında öngörülen eylemlerin hedeflenen değer üstünde olduğu tespit edilmiştir. İç kontrol eylem planında yer alan faaliyetlerin sürdürülebilirliği sağlanmalıdır ve henüz uygulamaya geçmeyen faaliyetler uygulamaya geçirilmelidir. PG.5.5.2 göstergesinde Risk Eylem Planında öngörülen eylemlerin gerçekleşme oranının değerlendirme dönemi yılsonu hedeflenen değer üzerinde gerçekleştiği görülmüştür. Akademik ve idari birimlerin raporlama dönemlerinin takip edilmesi ve güncellenmesi önerilmektedir. PG.5.5.3 Strateji Eylem Planında öngörülen eylemler, Kalite İyileştirme Planı kapsamında takip edilmekte olup hedeflenen değer üzerinde gerçekleştiği görülmüştür. PG.5.5.4 göstergesinde kurumsallaşmaya yönelik (iç kontrol, stratejik planlama, kalite ve risk) Üniversite Üst Yönetimi düzeyinde gerçekleştirilen toplantı sayısının Değerlendirme Dönemi Yılsonu hedeflenen değer üzerinde gerçekleştiği görülmüştür. 					

*Performans göstergesi değerleri kümülatif olarak belirlenmiştir.