



**GAZİ ÜNİVERSİTESİ**  
KALİTE KOMİSYONU

**T.C.**  
**GAZİ ÜNİVERSİTESİ**

**TEMEL ve MÜHENDİSLİK BİLİMLERİ MERKEZ LABORATUVARI**  
**UYGULAMA VE ARAŞTIRMA MERKEZİ**  
**(GÜTMAM)**

**İÇ DEĞERLENDİRME RAPORU**  
**2023**

**Emniyet Mahallesi, Abant 1 Cad. No:10/2 C Blok**  
**(TOKİ Blokları), Kat:-2; -3 ve -4, 06500 Yenimahalle/ANKARA**

Ankara, Ocak 2024

## İçindekiler

ÖZET .....	4
<b>BİRİM HAKKINDA BİLGİLER .....</b>	<b>5</b>
1. İletişim Bilgileri.....	5
2. Tarihsel Gelişimi.....	6
3. Misyonu, Vizyonu, Değerleri ve Hedefleri .....	6
<b>A. LİDERLİK, YÖNETİŞİM ve KALİTE.....</b>	<b>8</b>
<b>A.1. Liderlik ve Kalite .....</b>	<b>8</b>
A.1.1. Yönetişim Modeli ve İdari Yapı .....	8
A.1.2. Liderlik .....	8
A.1.3. Kurumsal Dönüşüm Kapasitesi.....	9
A.1.4. İç Kalite Güvencesi Mekanizmaları.....	9
A.1.5. Kamuoyunu Bilgilendirme ve Hesap Verebilirlik .....	10
<b>A.2. Misyon ve Stratejik Amaçlar .....</b>	<b>11</b>
A.2.1. Misyon, Vizyon ve Politikalar.....	11
A.2.2. Stratejik Amaç ve Hedefler .....	12
A.2.3. Performans Yönetimi .....	12
<b>A.3. Yönetim Sistemleri .....</b>	<b>13</b>
A.3.1. Bilgi Yönetim Sistemi .....	13
A.3.2. İnsan Kaynakları Yönetimi .....	14
A.3.3. Finansal Yönetim .....	15
A.3.4. Süreç Yönetimi.....	15
<b>A.4. Paydaş Katılımı.....</b>	<b>16</b>
A.4.1. İç ve Dış Paydaş Katılımı .....	16
A.4.2. Öğrenci Geri Bildirimleri .....	17
A.4.3. Mezun İlişkileri Yönetimi .....	17
<b>A.5. Uluslararasılaşma .....</b>	<b>17</b>
A.5.1. Uluslararasılaşma Süreçlerinin Yönetimi .....	18
A.5.2. Uluslararasılaşma Kaynakları.....	18
A.5.3. Uluslararasılaşma Performansı.....	18
<b>B. EĞİTİM VE ÖĞRETİM.....</b>	<b>18</b>
<b>C. ARAŞTIRMA VE GELİŞTİRME .....</b>	<b>19</b>
<b>C.1. Araştırma Süreçlerinin Yönetimi ve Araştırma Kaynakları.....</b>	<b>19</b>
C.1.1. Araştırma Süreçlerinin Yönetimi.....	19
C.1.2. İç ve Dış Kaynaklar .....	19



<b>C.2. Araştırma Yetkinliği, İş Birlikleri ve Destekler</b> .....	20
<b>C.2.1. Araştırma Yetkinlikleri ve Gelişimi</b> .....	20
<b>C.2.2. Ulusal ve Uluslararası Ortak Programlar ve Ortak Araştırma Birimleri</b> .....	21
<b>C.3. Araştırma Performansı</b> .....	22
<b>C.3.1. Araştırma Performansının İzlenmesi ve Değerlendirilmesi</b> .....	22
<b>C.3.2. Öğretim Elemanı/Araştırmacı Performansının Değerlendirilmesi</b> .....	22
<b>D. TOPLUMSAL KATKI</b> .....	23
<b>D.1. Toplumsal Katkı Süreçlerinin Yönetimi ve Toplumsal Katkı Kaynakları</b> .....	23
<b>D.1.1. Toplumsal Katkı Süreçlerinin Yönetimi</b> .....	23
<b>D.1.2. Kaynaklar</b> .....	23
<b>D.2 Toplumsal Katkı Performansı</b> .....	24
<b>D.2.1. Toplumsal Katkı Performansının İzlenmesi ve Değerlendirilmesi</b> .....	24
<b>SONUÇ VE DEĞERLENDİRME</b> .....	25

## ÖZET

Gazi Üniversitesi Temel ve Mühendislik Bilimleri Merkez Laboratuvarı Uygulama ve Araştırma Merkezi (GÜTMAM)'ın 1 Ocak – 31 Aralık 2023 tarih aralığında yapılan faaliyetleri kanıtlarıyla beraber Birim İç Değerlendirme Raporu (BİDR) olarak hazırlanmıştır. Bu kapsamda, GÜTMAM ve Gazi Üniversitesi Kalite İyileştirme Planı içeriğinde atfen belirtilen GÜTMAM'ın sorumlu olduğu tüm alanlar, ilgili alt başlıklarda yapılan çalışmalar, kanıtlarıyla birlikte ele alınmıştır.

Dört kısımdan oluşan bu raporda *Liderlik, Yönetişim ve Kalite, Araştırma ve Geliştirme, Toplumsal Katkı* başlıkları katkı verebildiğimiz, *Eğitim ve Öğretim* başlığı ise henüz katkı sağlayamadığımız başlık olarak ortaya çıkmaktadır.

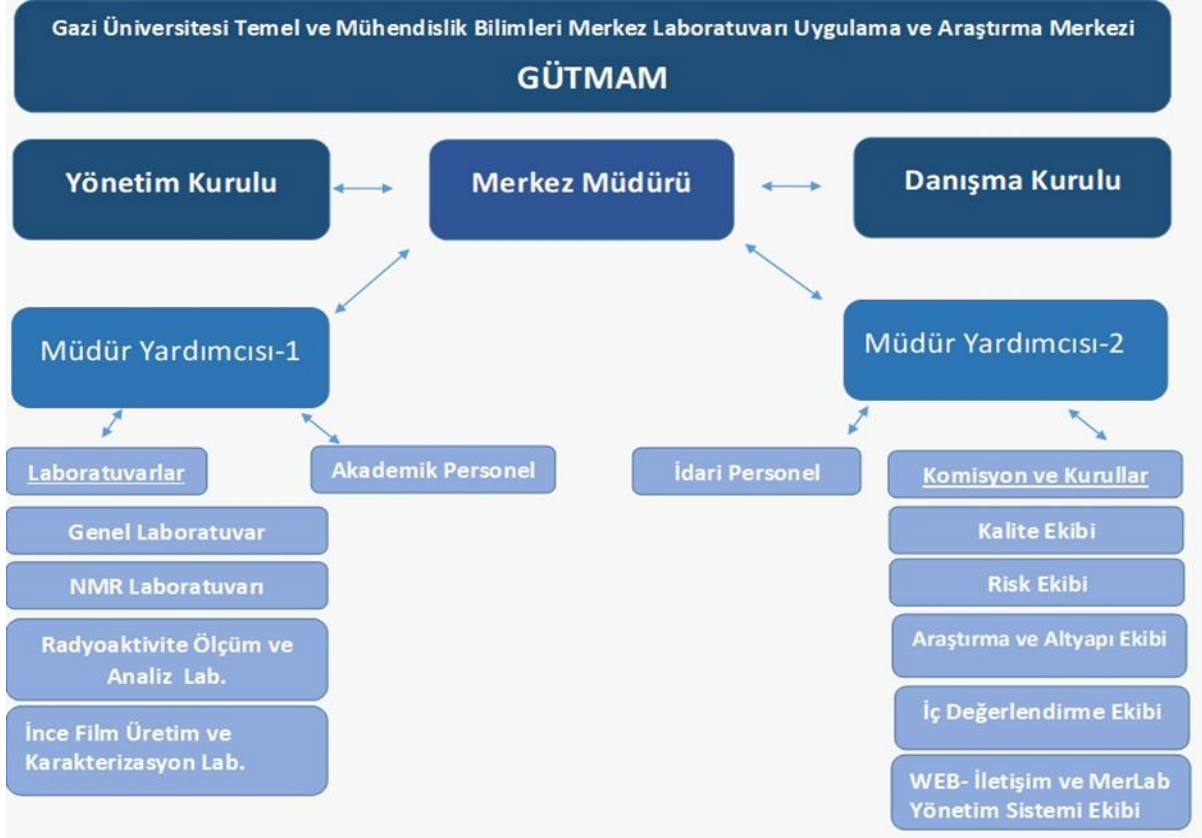
GÜTMAM kurulduğu günden beri aldığı tüm kararlarda süreçlere Yönetim Kurulu ve Danışma Kurulu'nu dahil ederek hareket etmektedir. Bu dönemde GÜTMAM'da Nükleer Manyetik Rezonans (NMR) ve Radyoaktivite Ölçüm ve Analiz Laboratuvarı'nda bulunan Yüksek Saflıkta Germanyum Gama Spektroskopisi cihazları aktif hale getirilmiştir. Ayrıca Yüzey Görüntüleme Laboratuvarı için Alan Emisyonlu Taramalı Elektron Mikroskobu (FE-SEM) (Hitachi SU8700) cihazının alım işlemleri tamamlanmış olup aralık ayı içinde merkezimize teslim edilmiştir. Üniversitemizde rutin analiz işlemi yapan tüm laboratuvarların da kullanabileceği Merkezi Laboratuvar (MerLab) Yönetim Sistemi aktif hale getirilmiş ve kullanılmaya başlanmıştır. Bu sisteme merkezimizdeki NMR ve Gama Spektroskopisi cihazları entegre edilerek üniversitemiz başta olmak üzere, tüm üniversiteler, kamu ve özel kuruluşların kullanımına açık hale getirilmiştir. NMR için bir tanıtım broşürü hazırlanmış ve tüm üniversiteler, olası paydaş kurum ve kuruluşlarla paylaşılmıştır. 2023 yılı içerisinde MerLab Yönetim Sistemi üzerinden GÜTMAM bünyesindeki NMR sisteminde toplam 737 ölçüm hizmeti verilmiştir. Merkezimiz tüm süreçleri için iş-akış şemaları, görev ve hassas görev tanımları yapılmış ve merkezimiz web sayfası üzerinden ilan edilmiştir.

GÜTMAM koordinatörlüğünde Üniversitemiz Bilgi İşlem Daire Başkanlığı tarafından geliştirilen MerLab Yönetim Sistemi yazılımı ilk olarak iki birim ile hizmete başlamıştır: Fen ve Teknoloji Fakültelerinde bulunan cihazlar daha fazla kullanıcıya ulaşması için entegre edilmiş ve analizlere başlanmıştır. GÜTMAM koordinatörlüğünde test süreci tamamlanan MerLab Yönetim Sistemi Merkezler Modülü üniversitemiz bünyesindeki diğer araştırma merkezlerinin de kullanabileceği şekilde çoklu merkez olarak hizmet edecek forma kavuşturulmuştur. Bu işleri yürütecek olan diğer birim sorumlularına ve analistlere MerLab Yönetim Sistemi kullanıcı eğitimi verilmiştir.

GÜTMAM'ın görünürlüğü ve etkinliğinin artırılması amacı ile sosyal medya hesapları aktif hale getirilmiş, ayrıca Üniversitemiz web sayfasındaki Araştırma/Uygulama ve Araştırma Merkezleri sekmesi altına yerini almıştır. Ayrıca MerLab Yönetim Sistemi Üniversitemiz ana sayfasındaki e-hizmetler sekmesine eklenmiştir.

## BİRİM HAKKINDA BİLGİLER

### Organizasyon Şeması



### 1. İletişim Bilgileri

TEMEL ve MÜHENDİSLİK BİLİMLERİ MERKEZ LABORATUVARI UYGULAMA VE ARAŞTIRMA MERKEZİ (GÜTMAM)			
	Unvanı, Adı, Soyadı	Telefon	E-posta
Birim Yöneticisi	Prof. Dr. Mustafa Hicabi BÖLÜKDEMİR	+90 312 202 8061	hicabi@gazi.edu.tr
Sorumlu Birim Yöneticisi Yardımcısı	Prof. Dr. Yasemin ŞAFAK ASAR	+90 312 202 8128	yaseminsafak@gazi.edu.tr
Birim Kalite Ekibi Başkanı	Prof. Dr. Yasemin ŞAFAK ASAR	+90 312 202 8128	yaseminsafak@gazi.edu.tr

Adres: Emniyet Mahallesi, Abant 1 Cad. No:10/2 C Blok (TOKİ Blokları), Kat:-2; -3 ve -4, 06500 Yenimahalle/ANKARA

## 2. Tarihsel Gelişimi

Gazi Üniversitesi Temel ve Mühendislik Bilimleri Merkez Laboratuvarı Uygulama ve Araştırma Merkezi (GÜTMAM), Gazi Üniversitesi Senatosu'nun 07.01.2021 tarih 2021/78 sayılı toplantısında alınan karar ile kurulma kararı alınmış ve ilgili yönetmeliğin 11.06.2021 tarih ve 31508 sayılı Resmî Gazete'de yayımlanmasıyla faaliyete başlamıştır. Amaçları, faaliyet alanları, yönetim organları ve görevleri yukarıda bahsedilen ilgili kanun ile belirlenip düzenlenmiştir.

2021 yılının ikinci yarısından 2022 yılının ikinci yarısına kadar daha çok inşaat ve altyapı hazırlık çalışmaları gerçekleştirilmiştir. 2022 yılı içerisinde NMR cihazının ihalesi gerçekleştirilmiş ve temini yapılmıştır, fakat ilgili yılda gerçekleşen sıvı helyum tedarik sorunu sebebi ile kurulum 2023 yılı ilk yarısında gerçekleştirilebilmiştir ve hizmete açılmıştır. 2023 yılı ilk çeyreğinde Gama Spektrometresinin ihalesi gerçekleştirilmiş, 2023 yılı ikinci yarısında temini ve kurulumu tamamlanmış, Radyoaktivite ve Ölçüm Analiz Laboratuvarı açılmıştır. Ayrıca Alan Emisyonlu Taramalı Elektron Mikroskopu sisteminin ihalesi yapılmış, temini sağlanmış ve kurulumu Aralık 2023'te tamamlanmıştır. 2024 yılı içerisinde hizmete açılacaktır. Temin edilecek cihazlara has alt yapı gereksinimleri tespit edildikçe Üniversitemiz Yapı İşleri Dairesi Başkanlığı desteği ile tamamlanmaktadır.

Merkezin akademik, teknik ve idari personel ihtiyacı, 2547 sayılı Kanununun 13 üncü maddesi uyarınca, Müdürün önerisi üzerine Üniversite Rektörü tarafından görevlendirilecek personelce karşılanmaktadır.

Merkezimizde 1 müdür, 2 müdür yardımcısı, 3 akademik personel ve 2 idari personel bulunmaktadır.

## 3. Misyonu, Vizyonu, Değerleri ve Hedefleri

### *Misyon*

- Üniversitemiz araştırmacılarının bilimsel çalışmalarını verimli bir ortamda uygun şartlar altında yapmalarını sağlayarak kaliteli yayın/ürün sayısını artırmayı,
- Bilimsel ve teknolojik gelişmelere katkı sağlamak için gerekli ileri düzey araştırmalara imkan sağlayan sürdürülebilir ve geliştirilebilen altyapılar kurarak üniversitelerin, kamu ve özel sektörün hizmetine sunmayı,
- Çeşitli sanayi ve özel kuruluşlara özellikle kalkınma planlarının öngördüğü alanlarda Sanayi-Üniversite işbirliği çerçevesinde hizmet vererek bölgesel ve ülkesel bazda ekonomik kalkınmaya katkıda bulunmayı, kendine hedef edinmiştir.

### *Vizyon*

- “Merkezi bir organizasyon” anlayışıyla, Gazi Üniversitesi'nde temel uygulamalı ve multidisipliner AR-GE faaliyetlerini birleştirmeyi,
- Üniversiteler, araştırma merkezleri, sanayi, kamu kurum ve kuruluşları ile üçüncü şahısların ihtiyaç duydukları analizleri merkezin sahip olduğu olanaklar ölçüsünde yapmayı,
- Sanayi ve üniversiteler ile multidisipliner bilimsel ve teknolojik projelerin üretilmesini sağlamayı,
- TÜBİTAK, Kalkınma Bakanlığı, Avrupa Birliği ve Gazi Üniversitesi Bilimsel Araştırma



Projeleri desteği ile yürütülen projelere ait çalışmalarını Merkez Laboratuvar bünyesinde toplayacak bir çalışma ortamını hazırlamayı,

- Bilimde yeni ufuklar açan bilimsel çalışmalara destek olmayı, kendine görev edinmiştir.

### ***Temel Değer***

GÜTMAM laboratuvarında analizler, tarafsızlık, gizlilik ve etik ilkeler doğrultusunda, alanında uzman ve bilimsel yeterliği olan kişiler tarafından yapılmaktadır

### ***Hedefler***

Merkezimiz, Gazi Üniversitesi başta olmak üzere ulusal ve uluslararası çalışmalara/projelere gerek bilimsel gerekse mevcut cihazlarla analiz bakımından destek olmayı hedeflemektedir. Ayrıca, AR-GE çalışmalarına verilen destekler ile ülkemiz için katma değeri yüksek ürünlerin üretimine ve karakterizasyonuna katkıda bulunmak üzere Üniversitemizin stratejik planı çerçevesinde geleceğe yönelik hedefler dikkate alınarak multidisipliner olarak kurulmuştur. Temel uygulamalı alanlar ve disiplinler arası alanlardaki araştırma ve geliştirme faaliyetlerini merkezi bir organizasyon çerçevesinde birleştirmek merkezin hedefleri arasındadır.

## A. LİDERLİK, YÖNETİŞİM ve KALİTE

### A.1. Liderlik ve Kalite

**Gereklilikler** Birim, kurumsal dönüşümünü sağlayacak yönetim modeline sahip olmalı, liderlik yaklaşımları uygulamalı, iç kalite güvence mekanizmalarını oluşturmalı ve kalite güvence kültürünü içselleştirmelidir.

#### A.1.1. Yönetişim Modeli ve İdari Yapı

**Gereklilikler** Birimdeki yönetim modeli ve idari yapı (yasal düzenlemeler çerçevesinde kurumsal yaklaşım, gelenekler, tercihler); karar verme mekanizmaları, kontrol ve denge unsurları; kurulların çok sesliliği ve bağımsız hareket kabiliyeti, paydaşların temsil edilmesi; öngörülen yönetim modeli ile gerçekleşmenin karşılaştırılması, modelin kurumsallığı ve sürekliliği yerleşmiş ve benimsenmiştir. Organizasyon şeması ve bağlı olma/rapor verme ilişkileri; görev tanımları, iş akış süreçleri vardır ve gerçeği yansıtmaktadır; ayrıca bunlar yayımlanmış ve işleyişin paydaşlarca bilinirliği sağlanmıştır.

#### **Faaliyetler**

- *GÜKK BİDR-2022’de belirtildiği gibi misyon ve stratejik hedeflerine ulaşmasını güvence altına alan ve süreçleriyle uyumlu yönetim modeli ve idari yapılanması belirlenmiş ve birime ait merkezi organizasyon şeması web sayfasında yayınlanmıştır ((2)A.1.1.1, (2)A.1.1.2, (2)A.1.1.3 )(TK 2024/33).*

➤

**Olgunluk Düzeyi (Rubrik Dereceli Derecelendirme Puanı): 2**

#### **Kanıtlar**

- *(2)A.1.1.1.GÜTMAM\_Organizasyon\_Şeması*
- *(2)A.1.1.2.GÜTMAM\_Akış\_Şemaları*
- *(2)A.1.1.3.GÜTMAM\_Görev\_Tanımları*

### A.1.2. Liderlik

**Gereklilikler** Birimde rektörün ve süreç liderlerinin yükseköğretim ekosistemindeki değişim, belirsizlik ve karmaşıklığı dikkate alan bir kalite güvencesi sistemi ve kültürü oluşturma konusunda sahipliği ve motivasyonu yüksektir. Bu süreçler çevik bir liderlik yaklaşımı ile yönetilmektedir.

Birimlerde liderlik anlayışı ve koordinasyon kültürü yerleşmiştir. Liderler birimin değerleri ve hedefleri doğrultusunda stratejilerinin yanı sıra; yetki paylaşımını, ilişkileri, zamanı, kurumsal motivasyon ve stresi de etkin ve dengeli biçimde yönetmektedir.

Akademik ve idari birimler ile yönetim arasında etkin bir iletişim ağı oluşturulmuştur.

Liderlik süreçleri ve kalite güvencesi kültürünün içselleştirilmesi sürekli değerlendirilmektedir.



### Faaliyetler

- *GÜKK BİDR-2022’de belirtildiği gibi GÜTMAM, yönetmeliğe uygun olarak Müdür ve Müdür Yardımcıları ile birlikte tüm karar süreçlerinde Yönetim Kurulu ve Danışma Kurulu ile beraber hareket etmektedir ((3)A.1.2.1, (3)A.1.2.2, (3)A.1.2.3, (3)A.1.2.4, (3)A.1.2.5)(LYK 2024/42)(LYK 2024/43)(LYK-S 2024/151)(LYK-S 2024/20)(AG 2024/87)*

### Olgunluk Düzeyi (Rubrik Dereceli Derecelendirme Puanı): 3

#### Kanıtlar

- (3)A.1.2.1.GÜTMAM\_Organizasyon\_Şeması
- (3)A.1.2.2.GÜTMAM\_Yönetmeliği
- (3)A.1.2.3.GÜTMAM\_Yönetim\_Kurulu\_ve\_Kararları
- (3)A.1.2.4.GÜTMAM\_Danışma\_Kurulu\_ve\_Kararları
- (3)A.1.2.5.GÜTMAM\_Kalite\_Komisyonu\_Danışmanının\_Ziyareti

### **A.1.3. Kurumsal Dönüşüm Kapasitesi**

**Gereklikler** Yükseköğretim ekosistemi içerisindeki değişimleri, küresel eğilimleri, ulusal hedefleri ve paydaş beklentilerini dikkate alarak birimin geleceğe hazır olmasını sağlayan çevik yönetim yetkinliği vardır. Geleceğe uyum için amaç, misyon ve hedefler doğrultusunda birimi dönüştürmek üzere değişim yönetimi, kıyaslama, yenilik yönetimi gibi yaklaşımları kullanır ve kurumsal özgünlüğü güçlendirir.

### Faaliyetler

- *GÜKK BİDR-2022’de belirtildiği gibi geleceğe uyum için amaç, misyon ve hedefler doğrultusunda birim stratejik planı bulunmakta olup birim web sayfasında ilan edilmiştir ((2)A.1.3.1)(TK 2024/33)*

### Olgunluk Düzeyi (Rubrik Dereceli Derecelendirme Puanı): 2

#### Kanıtlar

- (2)A.1.3.1.GÜTMAM\_Stratejik\_Plan

### **A.1.4. İç Kalite Güvencesi Mekanizmaları**

**Gereklikler** PUKÖ çevrimleri itibarı ile takvim yılı temelinde hangi işlem, süreç, mekanizmaların devreye gireceği planlanmış, akış şemaları belirlidir. Sorumluluklar ve yetkiler tanımlanmıştır. Gerçekleşen uygulamalar değerlendirilmektedir.

Takvim yılı temelinde tasarlanmayan diğer kalite döngülerinin ise tüm katmanları içerdiği kanıtları ile belirtilmiştir, gerçekleşen uygulamalar değerlendirilmektedir.

Birime ait kalite güvencesi rehberi gibi, politika ayrıntılarının yer aldığı erişilebilen ve güncellenen bir doküman bulunmaktadır.

Birim Kalite Ekiplerinin süreç ve uygulamaları tanımlıdır, kurum çalışanlarınca bilinir. Ekip, iç kalite güvencesi sisteminin oluşturulması ve geliştirilmesinde etkin rol alır, program akreditasyonu süreçlerine destek verir. Ekip gerçekleştirilen etkinliklerin sonuçlarını değerlendirir. Bu değerlendirmeler karar alma mekanizmalarını etkiler.

### **Faaliyetler**

- *Kalite sisteminin bir parçası olarak birimin sahip olduğu MerLab Yönetim Sistemi üzerinden Memnuniyet Anketi oluşturulmuştur. PUKÖ çevrimleri itibarı ile takvim yılı temelinde hangi işlem, süreç, mekanizmaların devreye gireceği planlanmış, akış şemaları belirlenmiş, Sorumluluklar ve yetkiler tanımlanmıştır. Hassas görevler belirlenmiş görev dağılımları yapılarak birim web sayfasında yayınlanmıştır ((3)A.1.4.1, (3)A.1.4.2, (3)A.1.4.3, (3)A.1.4.4, (3)A.1.4.5, (3)A.1.4.6)(LYK 2024/43)(TK 2024/33).*

### **Olgunluk Düzeyi (Rubrik Dereceli Derecelendirme Puanı): 3**

#### **Kanıtlar**

- (3)A.1.4.1.GÜTMAM\_Kalite\_Ekibi
- (3)A.1.4.2.Merkezi\_Laboratuvar\_Yönetim\_Sistemi
- (3)A.1.4.3.MerLab\_Yönetim\_Sistemi\_Memnuniyet\_Anketi
- (3)A.1.4.4.GÜTMAM\_Akış\_Şemaları
- (3)A.1.4.5.GÜTMAM\_Görev\_Tanımları
- (3)A.1.4.6.GÜTMAM\_Görev\_Dağılımı\_ve\_Hassas\_Görevler

### **A.1.5. Kamuoyunu Bilgilendirme ve Hesap Verebilirlik**

**Gereklikler** Kamuoyunu bilgilendirme ilkesel olarak benimsenmiştir, hangi kanalların nasıl kullanılacağı tasarlanmıştır, erişilebilir olarak ilan edilmiştir ve tüm bilgilendirme adımları sistematik olarak atılmaktadır. Birimin internet sayfası doğru, güncel, ilgili ve kolayca erişilebilir bilgiyi vermektedir; bunun sağlanması için gerekli mekanizma mevcuttur. Kurumsal özerklik ile hesap verebilirlik kavramlarının birbirini tamamladığına ilişkin bulgular mevcuttur.

İç ve dış hesap verme yöntemleri kurgulanmıştır ve uygulanmaktadır. Sistematiktir, ilan edilen takvim çerçevesinde gerçekleştirilir, sorumluları nettir. Alınan geri beslemeler ile etkinliği değerlendirilmektedir. Birimin bölgesindeki dış paydaşları, ilişkili olduğu yerel yönetimler, diğer üniversiteler, kamu kurumu kuruluşları, sivil toplum kuruluşları, sanayi ve yerel halk ile ilişkileri değerlendirilmektedir.

### **Faaliyetler**

- *Birimimizle ilgili gelişmeler kamuoyunu bilgilendirme ve hesap verilebilirlik kapsamında web sayfasında Faaliyet Raporu, Stratejik Plan ve Birim İç Değerlendirme Raporu şeklinde güncel olarak duyurulmaktadır ((3)A.1.5.1)(TK 2024/33).*

- *GÜKK BİDR 2022’de planlandığı gibi MerLab Yönetim Sistemi’ne giriş linki üniversitemiz web sayfasında e-Hizmetler sekmesi altında yerini alarak daha kolay ulaşılabilir hale getirilmiştir ((3)A.1.5.2)(TK 2024/33).*
- *Birimimize ait sosyal medya hesapları oluşturulmuş olup, birimizin web sitesinde duyurulmuştur((3)A.1.5.3)(TK 2024/33).*
- *GÜTMAM Üniversitemiz web sayfasında Araştırma / Uygulama ve Araştırma Merkezileri Sekmesi altında yerini alarak daha kolay ulaşılabilir hale gelmiştir ((3)A.1.5.4.)(TK 2024/33).*

### **Olgunluk Düzeyi (Rubrik Dereceli Derecelendirme Puanı): 3**

#### **Kanıtlar**

- *(3)A.1.5.1.GÜTMAM\_Web\_Sayfası*
- *(3)A.1.5.2.Üniversitemiz\_Web\_Sayfasında\_MerLab*
- *(3)A.1.5.3.GÜTMAM\_Sosyal\_Medya\_Hesapları*
- *(3)A.1.5.4.Üniversitemiz\_Web\_Sayfasında\_GÜTMAM*

## **A.2. Misyon ve Stratejik Amaçlar**

**Gereklilikler** Birim; misyon, vizyon ve amacını gerçekleştirmek üzere kurumun politikaları doğrultusunda oluşturduğu stratejik amaçlarını ve hedeflerini planlayarak uygulamalı, performans yönetimi kapsamında sonuçlarını izleyerek değerlendirmeli ve kamuoyuyla paylaşmalıdır.

### **A.2.1. Misyon, Vizyon ve Politikalar**

**Gereklilikler** Misyon ve vizyon ifadesi tanımlanmıştır, birim çalışanlarınca bilinir ve paylaşılır. Birime özeldir, sürdürülebilir bir gelecek yaratmak için yol göstericidir.

Kalite güvencesi politikası vardır, paydaşların görüşü alınarak hazırlanmıştır. Politika kurum çalışanlarınca bilinir ve paylaşılır. Politika belgesi yalın, somut, gerçekçidir. Sürdürülebilir kalite güvencesi sistemini ana hatlarıyla tarif etmektedir. Kalite güvencesinin yönetim şekli, yapılanması, temel mekanizmaları, merkezi kurgu ve birimlere erişimi açıklanmıştır.

Aynı şekilde eğitim ve öğretim (uzaktan eğitimi de kapsayacak şekilde), araştırma ve geliştirme, toplumsal katkı, yönetim sistemi ve uluslararasılaşma politikaları vardır ve kalite güvencesi politikası için sayılan özellikleri taşır. Bu politika ifadelerinin somut sonuçları, uygulamalara yansıyan etkileri vardır; örnekleri sunulabilir.

#### **Faaliyetler**

- *GÜKK BİDR 2022’de de belirtildiği gibi birim vizyonu, misyonu ve 2019-2023 Stratejik planı hazırlanmıştır web sitemizde paylaşılmıştır ((2)A.2.1.1)(TK 2024/33)) ve üniversitemiz kalite politikası ve kalite güvencesi yönetmeliği benimsenmiştir.*
- *Amaç ve hedeflerin gerçekleşme durumu yıllık faaliyet raporları ile değerlendirilmekte ve kamuoyu ile paylaşılmaktadır ((2)A.2.1.2)(TK 2024/33).*

**Olgunluk Düzeyi (Rubrik Dereceli Derecelendirme Puanı): 2**

**Kanıtlar**

- (2)A.2.1.1.GÜTMAM\_Vizyon\_Misyon\_Stratejik\_Plan
- (2)A.2.1.2.2023\_Faaliyet\_Raporu

**A.2.2. Stratejik Amaç ve Hedefler**

**Gereklilikler** Stratejik Plan kültürü ve geleneği vardır, mevcut dönemi kapsayan, kısa/orta uzun vadeli amaçlar, hedefler, alt hedefler, eylemler ve bunların zamanlaması, önceliklendirilmesi, sorumluları, mali kaynakları bulunmaktadır, tüm paydaşların görüşü alınarak (özellikle stratejik paydaşlar) hazırlanmıştır. Mevcut stratejik plan hazırlanırken bir öncekinin ayrıntılı değerlendirilmesi yapılmış ve kullanılmıştır; yıllık gerçekleştirme takip edilerek ilgili kurullarda tartışılmakta ve gerekli önlemler alınmaktadır.

**Faaliyetler**

- *Stratejik amaçlar GÜKK BİDR 2022'de de belirtildiği gibi merkezimize ait 2019-2023 Stratejik Planında Stratejik Amaç-1 ve Stratejik Amaç-2 başlıklarında (Syf 8-9) belirtilmiştir ve Stratejik plan birim web sayfasında paylaşılmıştır ((2)A.2.2.1)(TK 2024/33))*
- *2024-2028 Stratejik Plan taslağı Danışma Kurulu ile paylaşılarak fikirleri alınmıştır. ((2)A.2.2.2., (2)A.2.2.3)(LYK 2024/42)(LYK-S 2024/151)(AG 2024/87).*

**Olgunluk Düzeyi (Rubrik Dereceli Derecelendirme Puanı): 2**

**Kanıtlar**

- (2)A.2.2.1.GÜTMAM\_Stratejik\_Plan
- (2)A.2.2.2.Danışma\_Kurulu\_Toplantı\_Davet\_Yazısı
- (2)A.2.2.3.Danışma\_Kurulu\_Toplantı\_Tutanağı

**A.2.3. Performans Yönetimi**

**Gereklilikler** Birimde performans yönetim sistemleri bütünsel bir yaklaşımla ele alınmaktadır. Bu sistemler birimin stratejik amaçları doğrultusunda sürekli iyileşmesine ve geleceğe hazırlanmasına yardımcı olur. Bilişim sistemleriyle desteklenerek performans yönetiminin doğru ve güvenilir olması sağlanmaktadır. Birimin stratejik bakış açısını yansıtan performans yönetimi süreç odaklı ve paydaş katılımıyla sürdürülmektedir.

Tüm temel etkinlikleri kapsayan kurumsal (genel, anahtar, uzaktan eğitim vb.) performans göstergeleri tanımlanmış ve paylaşılmıştır.

Performans göstergelerinin iç kalite güvencesi sistemi ile nasıl ilişkilendirildiği tanımlanmış ve yazılıdır. Kararlara yansımaları örnekleri mevcuttur.

Yıllar içinde nasıl değiştiği takip edilmektedir, bu izlemenin sonuçları yazılıdır ve gerektiği şekilde kullanıldığına dair kanıtlar mevcuttur.

### **Faaliyetler**

- *Merkezimizin yürüteceği faaliyet alanları kapsamındaki stratejik amaç ve hedefler stratejik planda tanımlanmıştır ve stratejik plan birim web sayfasında yayınlanmıştır ((2)A.2.3.1)(TK 2024/33).*
- *Tanımlanan tüm alanlarla ilişkili olarak performans göstergeleri yıllık faaliyet raporunda belirlenmiş ve internet sitemizde yayınlanmaktadır ((2)A.2.3.2)*

### **Olgunluk Düzeyi (Rubrik Dereceli Derecelendirme Puanı): 2**

#### **Kanıtlar**

- *(2)A.2.3.1.GÜTMAM\_Stratejik\_Plan*
- *(2)A.2.3.2.GÜTMAM\_Yıllık\_Faaliyet\_Raporları*

## **A.3. Yönetim Sistemleri**

**Gereklilikler** Birim, stratejik hedeflerine ulaşmayı nitelik ve nicelik olarak güvence altına almak amacıyla mali, beşerî ve bilgi kaynakları ile süreçlerini yönetmek üzere geliştirilen sistemleri kullanmaktadır.

### **A.3.1. Bilgi Yönetim Sistemi**

**Gereklilikler** Birimin önemli etkinlikleri ve süreçlerine ilişkin veriler toplanmakta, analiz edilmekte, raporlanmakta ve stratejik yönetim için kullanılmaktadır. Akademik ve idari birimlerin kullandıkları Bilgi Yönetim Sistemi kalite yönetim süreçlerini beslemektedir. Bilgi Yönetim Sistemi güvenliği, gizliliği ve güvenilirliği sağlanmıştır.

#### **Faaliyetler**

- *GÜKK BİDR 2022’de MerLab Yönetim Sisteminin oluşturulduğu ve merkezimizin aktif hizmet verdiği bildirilmiştir. Bu dönemde merkezimiz NMR analizi hizmetinin yanı sıra Gama spektrometre cihazı ile radyoaktivite ölçüm ve analizini de eklemiştir ((4)A.3.1.1).*
- *MerLab Yönetim Sistemi üzerinden kullanıcıya sunulan memnuniyet anketi, Rektörlük İletişim Merkezi (RİMER), MerLab Yönetim Sistemi Destek Merkezi ve Birim e-posta adresine gelen bildirim, şikayet ve öneriler doğrultusunda proforma, numune kabul, analiz ve sonuç gönderimi hakkında anında geri dönüş sağlanarak süreçler kontrol edilmektedir. ((4)A.3.1.2). ((4)A.3.1.3)(LYK 2024/18) (LYK-S 2024/151).*
- *T.C. Sanayi ve Teknoloji Bakanlığı Labsis Portalında üniversitemiz bünyesinde hizmet veren laboratuvarlara ait 2022 veri bilgilerinin girişlerinin sağlanabilmesi için 2023 yılı içerisinde yürütülen çalışmaları kapsamaktadır (LYK 2024/108).*

- *labs.gazi.edu.tr adresinden hizmet veren Gazi Üniversitesi Laboratuvar Bilgi Sistemi ile ilgili iş ve işlemler 2023 yılı içerisinde Araştırma - Geliştirme Kurum Koordinatörlüğüne devredilmiştir ((4)A.3.1.6.)(AG 2024/21).*

**Olgunluk Düzeyi (Rubrik Dereceli Derecelendirme Puanı): 4**

**Kanıtlar**

- *(4)A.3.1.1.GÜTMAM\_MerLab\_Analiz\_Hizmetleri\_Listesi*
- *(4)A.3.1.2.GÜTMAM\_MerLab\_2023\_Analiz\_Hizmet\_İstatistikleri*
- *(4)A.3.1.3.GÜTMAM\_Memnuniyet\_Anketi\_Sonuçları*
- *(4)A.3.1.4.Örnek\_Sorun\_Çözümleri*
- *(4)A.3.1.5.Labs\_Bilgilendirme\_Mailleri*
- *(4)A.3.1.6.Laboratuvar\_Bilgi\_Sistemi\_yetki\_devri\_toplantısı*

**A.3.2. İnsan Kaynakları Yönetimi**

**Gereklikler** İnsan kaynakları yönetimine ilişkin kurallar ve süreçler bulunmaktadır. Şeffaf şekilde yürütülen bu süreçler birimde herkes tarafından bilinmektedir. Eğitim ve liyakat öncelikli kriter olup yetkinliklerin artırılması temel hedeftir.

Çalışan (akademik-idari) memnuniyet, şikayet ve önerilerini belirlemek ve izlemek amacıyla geliştirilmiş olan yöntem ve mekanizmalar uygulanmakta ve sonuçları değerlendirilerek iyileştirilmektedir.

**Faaliyetler**

- *GÜKK BİDR 2022'de belirtildiği gibi Merkezin akademik, teknik ve idari personel ihtiyacı 2547 sayılı Kanununun 13 üncü maddesine göre Rektör tarafından görevlendirilecek personel tarafından karşılanmaktadır ve personellerin görev tanımları belirlenmiş olup birim web sitesinde duyurulmuştur (TK 2024/33).*
- *2023 yılında NMR Laboratuvarı Sorumlusu olarak Doç. Dr. İrfan ÇAPAN görevlendirilmiştir ((3)A.3.2.1).*
- *Sürekli işçi Nebahat SARIKAYA Destek Personeli olarak görevlendirmesi yapılmıştır ((3).A.3.2.2.).*
- *2023-2024 Eğitim Öğretim döneminde Fen Fakültesi ve Fen Bilimleri Enstitüsü öğrencilerinden NMR ve Gama Laboratuvarlarında görevlendirilmek üzere Kısmi Zamanlı Öğrenci görevlendirmesi yapılmıştır((3).A.3.2.3).*
- *Merkez personellerinin yetkinliğinin geliştirilmesi için NMR cihazının kullanımı hakkında eğitim düzenlenmiştir ((3)A.3.2.4).*

**Olgunluk Düzeyi (Rubrik Dereceli Derecelendirme Puanı): 3**

### Kanıtlar

- (3)A.3.2.1.Doç.Dr.\_İrfan\_ÇAPAN\_Görevlendirme\_Yazısı
- (3)A.3.2.2.Nebahat\_Sarıkaya\_Görevlendirme\_Yazısı
- (3)A.3.2.3.Kısmi\_Zamanlı\_Öğrenci\_Listesi
- (3)A.3.2.4.GÜTMAM\_Eğitim\_Sertifika

### A.3.3. Finansal Yönetim

**Gereklikler** Temel gelir ve gider kalemleri tanımlanmıştır ve yıllar içinde izlenmektedir.

### Faaliyetler

- T.C. Cumhurbaşkanlığı Strateji ve Bütçe Başkanlığınca desteklenen Merkezi Araştırma Laboratuvarı isimli proje birimimizin temel gelirini oluşturmaktadır((3)A.3.3.1.).
- 2023 yılı kapsamında işletmeye alınan NMR cihazında gerçekleştirilen rutin analizlerden elde edilen gelirler mevcuttur.((3)A.3.3.2.).
- Cihaz alımları, cihazlar için temel sarf malzemeler vb. temel gider kalemlerini oluşturmaktadır. Detayları, her yıl Faaliyet Raporunda sunulurken web sayfasında düzenli olarak ilan edilmektedir.((3)A.3.3.3.).

**Olgunluk Düzeyi (Rubrik Dereceli Derecelendirme Puanı): 3**

### Kanıtlar

- (3)A.3.3.1.Resmi\_Gazete\_2023\_Yılı\_Yatırım\_Programı\_Sayfası
- (3)A.3.3.2.MerLab\_Yön\_Sistemi\_2023\_Gelir\_Bilgisi
- (3)A.3.3.3.GÜTMAM\_2023\_Faaliyet\_Raporu

### A.3.4. Süreç Yönetimi

**Gereklikler** Tüm etkinliklere ait süreçler ve alt süreçler (uzaktan eğitim dahil) tanımlıdır. Süreçlerdeki sorumlular, iş akışı, yönetim, sahiplenme yazılıdır ve birimce içselleştirilmiştir. Süreç yönetiminin başarılı olduğunun kanıtları vardır. Sürekli süreç iyileştirme döngüsü kurulmuştur.

### Faaliyetler

- GÜKK BİDR 2022'de belirtildiği gibi merkezimizde faaliyetler Merkez Yönetmeliği ((2)A.3.4.1.) esas alınarak, Yönetim Kurulu ((2)A.3.4.2.) kararları da göz önünde bulundurularak yürütülmektedir.
- Merkezimizde hizmete açık laboratuvarlar başta olmak üzere tüm süreçlere ait iş akış şemaları ((2)A.3.4.3), görev dağılımları((2)A.3.4.4) ve hassas görev tanımları yapılmış ve web sayfasında ilan edilmiştir (TK 2024/33)

**Olgunluk Düzeyi (Rubrik Dereceli Derecelendirme Puanı): 3**

**Kanıtlar**

- (2)A.3.4.1.GÜTMAM\_Yönetmeliği
- (2)A.3.4.2.GÜTMAM\_Yönetim\_Kurulu
- (2)A.3.4.3.İş\_Akış\_Şemaları
- (2)A.3.4.4.Görev\_Dağılımı\_ve\_Hassas\_Görevler

**A.4. Paydaş Katılımı**

**Gereklikler** Birim, iç ve dış paydaşlarının stratejik kararlara ve süreçlere katılımını sağlamak üzere geri bildirimlerini almak, yanıtlamak ve kararlarında kullanmak için gerekli sistemleri oluşturmalı ve yönetmelidir.

**A.4.1. İç ve Dış Paydaş Katılımı**

**Gereklikler** İç ve dış paydaşların karar alma, yönetişim ve iyileştirme süreçlerine katılım mekanizmaları tanımlanmıştır.

Gerçekleşen katılımın etkinliği, kurumsallığı ve sürekliliği irdelenmektedir. Uygulama örnekleri, iç kalite güvencesi sisteminde özellikle öğrenci ve dış paydaş katılımı ve etkinliği mevcuttur. Sonuçlar değerlendirilmekte ve bağlı iyileştirmeler gerçekleştirilmektedir.

**Faaliyetler**

- *Merkezimiz bünyesinde yapılan tüm faaliyetlerde iç ve dış paydaş katılımı esas alınmakta olup, ilgili kurullar ile yapılan toplantılar kayıt altına alınmaktadır ((3)A.4.1.1). Atanmış olan Danışma Kurulu üyeleri ile yönetim süreçlerine dış paydaş katılımı sağlanmıştır ((3)A.4.1.2., (3)A.4.1.3)). Birim Merkezi Laboratuvar Yönetim Sistemi üzerinden dış paydaşı olan müşterilerine vermiş olduğu hizmeti değerlendirmekte ve iyileştirme için gerekli adımların atılması hususunda ilgili birimler ile iletişim halindedir ((3)A.4.1.4) (LYK 2024/42)(LYK 2024/43)(LYK-S 2024/151)(LYK-S 2024/20)(AG 2024/87).*
- *Birim Merkezi Laboratuvar Yönetim Sisteminde koordinatörlüğünü yapmaktadır. Bu kapsamda iç paydaşı olan Araştırma Uygulama Merkezleri ve Fakültelerin Merkezi Laboratuvar Yönetim Sistemi üzerinden vermiş olduğu hizmeti değerlendirmekte ve iyileştirme için gerekli adımların atılması hususunda ilgili birimler ile iletişim halindedir ((3)A.4.1.5).*

**Olgunluk Düzeyi (Rubrik Dereceli Derecelendirme Puanı): 3**

**Kanıtlar**

- (3)A.4.1.1.GÜTMAM\_2023\_Toplantı\_Tutanakları
- (3)A.4.1.2.GÜTMAM\_Yönetmeliği



- (3)A.4.1.3.GÜTMAM\_Danışma\_Kurulu
- (3)A.4.1.4.GÜTMAM\_MerLab\_Destek\_Merkezi
- (3)A.4.1.5.MerLab\_Toplantı\_Tutanakları\_Fotonik\_Girkum
- (3)A.4.1.6.GÜTMAM\_Kalite\_Komisyonu\_Danışmanının\_Ziyareti

#### A.4.2. Öğrenci Geri Bildirimleri

**Gereklilikler** Öğrenci görüşü (ders, dersin öğretim elemanı, diploma programı, hizmet ve genel memnuniyet seviyesi, vb) sistematik olarak ve çeşitli yollarla alınmakta, etkin kullanılmakta ve sonuçları paylaşılmaktadır. Kullanılan yöntemlerin geçerli ve güvenilir olması, verilerin tutarlı ve temsil eder olması sağlanmıştır. Öğrenci şikayetleri ve/veya önerileri için muhtelif kanallar vardır, öğrencilerce bilinir, bunların adil ve etkin çalıştığı denetlenmektedir.

#### **Faaliyetler**

- *Birim iç paydaşı olan Gazi Üniversitesi öğrencisi/personeli olan müşterileri için şikayetleri ve/veya önerilerini iletebileceği muhtelif kanallar vardır. Birimde Merkezi Laboratuvar Yönetim Sistemi/ Destek Merkezi'ni etkin kullanılmaktadır. Birim e-postası kontrol edilerek en kısa sürede dönüş yapılmaktadır. Ayrıca Üniversitemizin tüm birimlerin kullanına sunduğu Rektörlük İletişim MERkezi (RİMER) sistemi bulunmaktadır ((3)A.4.2.1) (LYK 2024/18).*

**Olgunluk Düzeyi (Rubrik Dereceli Derecelendirme Puanı): 3**

#### **Kanıtlar**

- (3)A.4.2.1\_Öğrenci\_Geri\_Bildirim\_Örneği

#### A.4.3. Mezun İlişkileri Yönetimi

**Gereklilikler** Mezunların işe yerleşme, eğitime devam, gelir düzeyi, işveren/ mezun memnuniyeti gibi istihdam bilgileri sistematik ve kapsamlı olarak toplanmakta, değerlendirilmekte, birim gelişme stratejilerinde kullanılmaktadır.

#### **Faaliyetler**

- *Birimde mezun izleme sistemi bulunmamaktadır*

**Olgunluk Düzeyi (Rubrik Dereceli Derecelendirme Puanı): 1**

#### A.5. Uluslararasılaşma

**Gereklilikler** Birim, uluslararasılaşma stratejisi ve hedefleri doğrultusunda süreçlerini yönetmeli, organizasyonel yapılanmasını oluşturmalı ve sonuçlarını periyodik olarak izleyerek değerlendirmelidir.

### A.5.1. Uluslararasılaşma Süreçlerinin Yönetimi

**Gereklilikler** Uluslararasılaşma süreçlerinin yönetimi ve organizasyonel yapısı kurumsallaşmıştır. Birimin uluslararasılaşma politikası ile uyumludur. Yönetim ve organizasyonel yapının işleyişi ve etkinliği irdelenmektedir.

#### **Faaliyetler**

- *Kurumun uluslararasılaşma süreçlerine ilişkin yönetsel ve organizasyonel yapılanması bulunmamaktadır.*

**Olgunluk Düzeyi (Rubrik Dereceli Derecelendirme Puanı): 1**

### A.5.2. Uluslararasılaşma Kaynakları

**Gereklilikler** Uluslararasılaşmaya ayrılan kaynaklar (mali, fiziksel, insan gücü) belirlenmiş, paylaşılmış, kurumsallaşmıştır. Bu kaynaklar nicelik ve nitelik bağlamında izlenmekte ve değerlendirilmektedir.

#### **Faaliyetler**

- *Birimin uluslararasılaşma faaliyetlerini sürdürebilmek için uygun nitelik ve nicelikte fiziki, teknik ve mali kaynakların oluşturulmasına yönelik planları ve faaliyetleri bulunmamaktadır.*

**Olgunluk Düzeyi (Rubrik Dereceli Derecelendirme Puanı): 1**

### A.5.3. Uluslararasılaşma Performansı

**Gereklilikler** Uluslararasılaşma performansı izlenmektedir. İzlenme mekanizma ve süreçleri yerleşiktir, sürdürülebilirdir, iyileştirme adımlarının kanıtları vardır.

#### **Faaliyetler**

- *Birimin uluslararasılaşma faaliyetlerini sürdürebilmek için uygun nitelik ve nicelikte fiziki, teknik ve mali kaynakların oluşturulmasına yönelik planları ve faaliyetleri bulunmamaktadır.*

**Olgunluk Düzeyi (Rubrik Dereceli Derecelendirme Puanı): 1**

## B. EĞİTİM VE ÖĞRETİM

Birimimiz Eğitim ve Öğretim başlık ve alt başlıklarındaki faaliyetleri sağlayacak bir yapılanmaya sahip değildir.

## C. ARAŞTIRMA VE GELİŞTİRME

Sanat alanlarında faaliyet gösteren birimler sanat faaliyetlerini Araştırma ve Geliştirme başlığı altında değerlendirmelidir.

### C.1. Araştırma Süreçlerinin Yönetimi ve Araştırma Kaynakları

**Gereklilikler** Birim, araştırma faaliyetlerini stratejik planı çerçevesinde belirlenen akademik öncelikleri ile yerel, bölgesel ve ulusal kalkınma hedefleriyle uyumlu, değer üretebilen ve toplumsal faydaya dönüştürülebilir biçimde yönetmelidir. Bu faaliyetler için uygun fiziki altyapı ve mali kaynaklar oluşturmalı ve bunların etkin şekilde kullanımını sağlamalıdır.

#### C.1.1. Araştırma Süreçlerinin Yönetimi

**Gereklilikler** Araştırma süreçlerin yönetimine ilişkin benimsenen yaklaşımlar, motivasyon ve yönlendirme işlevinin nasıl tasarlandığı, kısa ve uzun vadeli hedeflerin net ve kesin nasıl tanımlandığı, araştırma yönetimi ekibi ve görev tanımları belirlenmiştir; uygulamalar bu kurumsal tercihler yönünde gelişmektedir. Bilimsel araştırma ve sanatsal süreçlerin yönetiminin etkinliği ve başarısı izlenmekte ve iyileştirilmektedir.

#### **Faaliyetler**

- *Merkezimiz bünyesinde hizmete açık laboratuvarlarda görevli personel için görev dağılımı ve hassas görev tanımları belirlenmiş ve birimimiz web sayfasında ilan edilmiştir. ((3).C.1.1.1.)(TK 2024/33).*
- *Mevcut laboratuvarlar için talimat, liste, form ve iş akış şemaları oluşturulmuş ve Üniversite Kalite Yönetim Sistemi (KYS) girişleri yapılmıştır ((3).C.1.1.2.).*
- *Birimimiz kısa ve uzun vadeli hedefleri net ve kesin olarak Birim Stratejik Planında tanımlanmıştır. Web sayfasında ilan edilmiştir.((3).C.1.1.3.).*

**Olgunluk Düzeyi (Rubrik Dereceli Derecelendirme Puanı): 3**

#### **Kanıtlar**

- *(3)C.1.1.1.Görev\_Dağılımı\_ve\_Hassas\_Görev\_Tanımları*
- *(3)C.1.1.2.Birim\_KYS\_Dokümanları*
- *(3)C.1.1.3.GÜTMAM\_2019\_2023\_Stratejik\_Planı*

#### C.1.2. İç ve Dış Kaynaklar

**Gereklilikler** Birimin fiziki, teknik ve mali araştırma kaynakları misyon, hedef ve stratejileriyle uyumlu ve yeterlidir. Kaynakların çeşitliliği ve yeterliliği izlenmekte ve iyileştirilmektedir.

Araştırmaya yeni başlayanlar için üniversite içi çekirdek fonlar vardır ve erişimi kolaydır. Araştırma potansiyelini geliştirmek üzere proje, konferans katılımı, seyahat, uzman daveti destekleri, kişisel fonlar, motivasyonu arttırmak üzere ödül ve rekabetçi yükseltme kriterleri vardır. Üniversite içi kaynakların yıllar içindeki değişimi; bu imkanların etkinliği, yeterliliği, gelişime açık yanları, beklentileri karşılama düzeyi değerlendirilmektedir.

Misyon ve hedeflerle uyumlu olarak üniversite dışı kaynaklara yönelme desteklenmektedir. Bu amaçla çalışan destek birimleri ve yöntemleri tanımlıdır ve araştırmacılarca iyi bilinir.

### **Faaliyetler**

- *Merkezimizin araştırma ve geliştirme faaliyetlerini sürdürebilmesi için Üniversite Dışı en önemli kaynak T.C. Cumhurbaşkanlığı Strateji ve Bütçe Başkanlığınca desteklenen 2014K120400 ((3)C.1.2.1.) kodlu projedir; Üniversite içi kaynaklar araştırma stratejisi ve birimler arası denge gözetilerek ve BAP yönergesi ((3)C.1.2.2.) esas alınarak Bilimsel Araştırma Projeleri Koordinasyon Birimi tarafından sağlanmaktadır. Merkezimizce kaynakların aktarılacağı/aktarıldığı cihaz seçimleri Yönetim Kurulu Kararı ile belirlenmektedir. 2023 yılı içinde alınması karara bağlanan ve tavsiye edilen cihaz ve sistem bilgisi yönetim kurulu kararı ile verilmiştir((3)C.1.2.3.).*

### **Olgunluk Düzeyi (Rubrik Dereceli Derecelendirme Puanı): 3**

#### **Kanıtlar**

- (3)C.1.2.1.CSSB\_2014K120400\_kodlu\_projesi
- (3)C.1.2.2.BAP\_Yönergesi
- (3)C.1.2.3.GÜTMAM\_Yönetim\_Kurulu\_Kararı

## **C.2. Araştırma Yetkinliği, İş Birlikleri ve Destekler**

**Gereklikler** Birim, öğretim elemanları ve araştırmacıların bilimsel araştırma ve sanat yetkinliğini sürdürmek ve iyileştirmek için olanaklar (eğitim, iş birlikleri, destekler vb.) sunmalıdır.

### **C.2.1. Araştırma Yetkinlikleri ve Gelişimi**

**Gereklikler** Doktora derecesine sahip araştırmacı oranı, doktora derecesinin alındığı kurumların dağılımı; kümelenme/ uzmanlık birikimi, araştırma hedefleri ile örtüşme konularının analizi, hedeflerle uyumu irdelenmektedir. Akademik personelin araştırma ve geliştirme yetkinliğini geliştirmek üzere eğitim, çalıştay, proje pazarları vb. gibi sistematik faaliyetler gerçekleştirilmektedir.

#### **Faaliyetler**

- *Üniversitemiz içinden ve dışından birçok araştırmacıya, ileri teknolojik sistemleri barındıran Merkez altyapımızın kullanım imkânı tanınarak, araştırmacılarımızın bilgi ve deneyimlerinin geliştirilmesine katkı sağlanması hedefiyle merkezimiz 2021 yılında kurulmuş, 25.05.2023 tarihli açılış töreni ile de hizmete başlamıştır.*

*Ardından, hem GÜTMAM hem de diğer fakültelerdeki cihazlar yerinde hizmet kapsamında rutin analiz faaliyetlerini sürdürülebilmesi için MerLab Yönetim Sistemi erişime açılmış ve birimlerden 8 Laboratuvara ait cihaz alt yapısında 31 analiz ile hizmet vermektedir. ((3)C.2.1.1., (3)C.2.1.2., (3)C.2.1.3.,(3)C.2.1.4.)(AG 2024/41)(AG-S 2024/20).*

- *Merkezimiz bünyesinde hizmete açılan NMR cihazının faaliyeti kapsamında detaylı bilgilendirme yapabilmek için ülkemizde bu alanda çalışan akademisyenlere bilgilendirme mailleri gönderilmiştir. Ayrıca, NMR cihazı tanıtım broşürü hazırlanarak hem e-posta hem de EBYS üzerinden resmi yazı ile gönderilmiştir ((3)C.2.1.5.,(3)C.2.1.6.,(3)C.2.1.7.)(AG 2024/41)(AG-S 2024/20).*

### **Olgunluk Düzeyi (Rubrik Dereceli Derecelendirme Puanı): 3**

#### **Kanıtlar**

- (3)C.2.1.1.GÜTMAM\_Resmi\_Açılışı
- (3)C.2.1.2.MerLab\_Analiz\_Listesi\_ve\_Ücret\_Listeleri
- (3)C.2.1.3.MerLab\_Cihaz\_Listesi
- (3)C.2.1.4.MerLab\_Üzerinden\_Hizmet\_Veren\_Birimler
- (3)C.2.1.5.NMR\_Tanıtım\_Broşürü
- (3)C.2.1.6.NMR\_Tanıtım\_Epostası
- (3)C.2.1.7.NMR\_Tanıtım\_Yazıtı

### **C.2.2. Ulusal ve Uluslararası Ortak Programlar ve Ortak Araştırma Birimleri**

**Gereklikler** Kurumlararası işbirliklerini, disiplinlerarası girişimleri, sinerji yaratacak ortak girişimleri özendirecek mekanizmalar mevcuttur ve etkindir. Ortak araştırma veya lisansüstü programları, araştırma ağlarına katılım, ortak araştırma birimleri varlığı, ulusal ve uluslararası işbirlikleri gibi çoklu araştırma faaliyetleri tanımlanmıştır, desteklenmektedir ve sistematik olarak izlenerek birimin hedefleriyle uyumlu iyileştirmeler gerçekleştirilmektedir.

#### **Faaliyetler**

- *Her bir süreç için planlama, uygulama, kontrol etme ve önlem alma faaliyetleri özlüce açıklanmalıdır.*
- *Stratejik Plan Hedefleri, Strateji Eylem Planı (SEP), Kalite İyileştirme Planı (KİP) ve GÜ Kurumsal Akreditasyon Raporu (KAR) kapsamında gerçekleştirilen iyileştirmeler Sorumlu/İş Birliği Yapılacak Birim olarak belirlenen birimler tarafından mutlaka ilgili SP Hedefi/KİP/SEP Koduna referans vererek açıklanmalıdır.*

### **Olgunluk Düzeyi (Rubrik Dereceli Derecelendirme Puanı): 1**

### C.3. Araştırma Performansı

**Gereklilikler** Birim, araştırma faaliyetlerini verilere dayalı ve periyodik olarak ölçmeli, değerlendirmeli ve sonuçlarını yayımlamalıdır. Elde edilen bulgular, birimin araştırma ve geliştirme performansının periyodik olarak gözden geçirilmesi ve sürekli iyileştirilmesi için kullanılmalıdır.

#### C.3.1. Araştırma Performansının İzlenmesi ve Değerlendirilmesi

**Gereklilikler** Birim araştırma faaliyetleri yıllık bazda izlenir, değerlendirilir, hedeflerle karşılaştırılır ve sapmaların nedenleri irdelenir. Birimin odak alanlarının üniversite içi bilinirliği, üniversite dışı bilinirliği; uluslararası görünürlük, uzmanlık iddiası konularının analizi, hedeflerle uyumu sistematik olarak analiz edilir. Performans temelinde teşvik ve takdir mekanizmaları kullanılır. Rakiplerle rekabet, seçilmiş kurumlarla kıyaslama (benchmarking) takip edilir. Performans değerlendirmelerinin sistematik ve kalıcı olması sağlanmaktadır.

#### **Faaliyetler**

- *MerLab Yönetim Sistemi üzerinden faaliyetlerini gerçekleştiren merkezimizde, hizmet sayısı, hizmete özgü döner sermaye girdisi, araştırmacı/personel yeterliliği, hizmet kalitesi, gibi pek çok veri toplanabilecek, yıl sonunda doküman olarak alınabilecektir ((2)C.3.1.1.). Veriler Danışma Kurulu ((2)C.3.1.2.) ve Yönetim Kurulu ((2)C.3.1.3.)(LYK 2024/42)(LYK-S 2024/151)(AG 2024/87) ile paylaşılacaktır. Hizmet sayısı ve kalitesinde iyileşmeye doğru alınacak önlemler ve stratejiler belirlenmiştir. MerLab Yönetim Sistemine iki yeni birim (Fotonik Uyg. ve Arş. Merkezi ve Eczacılık Fakültesi) hizmetleri eklenmiştir((2)C.3.1.4.).*

**Olgunluk Düzeyi (Rubrik Dereceli Derecelendirme Puanı): 2**

#### **Kanıtlar**

- *(2)C.3.1.1.MerLab\_İstatistikleri*
- *(2)C.3.1.2.Danışma\_Kurulu\_Toplantı\_Tutanağı*
- *(2)C.3.1.3.Yönetim\_Kurulu\_Toplantı\_Tutanağı*
- *(2)C.3.1.4.MerLab\_Üzerinden\_Hizmet\_Veren\_Birimler*

#### C.3.2. Öğretim Elemanı/Araştırmacı Performansının Değerlendirilmesi

**Gereklilikler** Öğretim elemanlarının araştırma performansını paylaşması beklenir; bunu düzenleyen tanımlı süreçler vardır ve bunlar ilgili paydaşlarca bilinir. Araştırma performansı yıl bazında izlenir, değerlendirilir ve kurumsal politikalar doğrultusunda kullanılır. Çıktılar, grubun ortalama değerleri ve saçılım şeffaf olarak paylaşılır. Performans değerlendirmelerinin sistematik ve kalıcı olması sağlanmıştır.

#### **Faaliyetler**

- *Merkezimizde görevli akademik personelin GÜTMAM adresli Akademik Faaliyetleri ((3)C.3.2.1.)(LYK 2024/32)(AG-S 2024/62)*

- *Merkez Faaliyet Raporunun yıllık olarak hazırlanması ve web sayfamızda yayınlanması ((3)C.3.2.2.)*

### **Olgunluk Düzeyi (Rubrik Dereceli Derecelendirme Puanı): 3**

#### **Kanıtlar**

- *(3)C.3.2.1.Personelin\_Akademik\_Faaliyetleri*
- *(3)C.3.2.2.Faaliyet\_Raporları\_Web\_Sayfası*

## **D. TOPLUMSAL KATKI**

### **D.1. Toplumsal Katkı Süreçlerinin Yönetimi ve Toplumsal Katkı Kaynakları**

**Gereklikler** Birim, toplumsal katkı faaliyetlerini stratejik amaçları ve hedefleri doğrultusunda yönetmelidir. Bu faaliyetler için uygun fiziki altyapı ve mali kaynaklar oluşturmalı ve bunların etkin şekilde kullanımını sağlamalıdır.

#### **D.1.1. Toplumsal Katkı Süreçlerinin Yönetimi**

**Gereklikler** Birimin toplumsal katkı politikası birimin toplumsal katkı süreçlerinin yönetimi ve organizasyonel yapısı kurumsallaşmıştır. Toplumsal katkı süreçlerinin yönetim ve organizasyonel yapısı kurumun toplumsal katkı politikası ile uyumludur, görev tanımları belirlenmiştir. Yapının işlerliği izlenmekte ve bağlı iyileştirmeler gerçekleştirilmektedir.

#### **Faaliyetler**

- *2022 GÜKK BİDR’de belirtildiği gibi birimizde toplumsal katkı süreçlerinin yönetimi ve organizasyonel yapısına ilişkin bir planlama bulunmamaktadır. Ancak, Üniversitemiz Sağlık Kültür ve Spor Dairesi Başkanlığı (SKS) tarafından belirlenen yönetmelikle görevlendirilen Kısmi Zamanlı Öğrenciler Merkezimiz bünyesinde NMR ve Gama Laboratuvarlarında yardımcı olmak üzere görevlendirilmişlerdir. ((1)D.1.1.1, (1)D.1.1.2).*

### **Olgunluk Düzeyi (Rubrik Dereceli Derecelendirme Puanı): 2**

#### **Kanıtlar**

- *(1)D.1.1.1.SKs\_Kısmi\_Zamanlı\_Öğrenci\_Görev\_Tanımı*
- *(1)D.1.1.2.Kısmi\_Zamanlı\_Öğrenci\_Listesi*

#### **D.1.2. Kaynaklar**

**Gereklikler** Toplumsal katkı etkinliklerine ayrılan kaynaklar (mali, fiziksel, insan gücü) belirlenmiş, paylaşılmış ve kurumsallaşmış olup, bunlar izlenmekte ve değerlendirilmektedir.

### Faaliyetler

- *Her bir süreç için planlama, uygulama, kontrol etme ve önlem alma faaliyetleri özlüce açıklanmalıdır.*
- *Stratejik Plan Hedefleri, Strateji Eylem Planı (SEP), Kalite İyileştirme Planı (KİP) ve GÜ Kurumsal Akreditasyon Raporu (KAR) kapsamında gerçekleştirilen iyileştirmeler Sorumlu/İş Birliği Yapılacak Birim olarak belirlenen birimler tarafından mutlaka ilgili SP Hedefi/KİP/SEP Koduna referans vererek açıklanmalıdır.*

**Olgunluk Düzeyi (Rubrik Dereceli Derecelendirme Puanı): 1**

### Kanıtlar

## D.2 Toplumsal Katkı Performansı

**Gereklilikler** Birim, toplumsal katkı stratejisi ve hedefleri doğrultusunda yürüttüğü faaliyetleri periyodik olarak izlemeli ve sürekli iyileştirmelidir.

### D.2.1. Toplumsal Katkı Performansının İzlenmesi ve Değerlendirilmesi

**Gereklilikler** Birim, BM Sürdürülebilir Kalkınma Amaçları ile uyumlu, dezavantajlı gruplar dahil toplum ve çevrenin ihtiyaçlarına cevap verebilen ve değer yaratan toplumsal katkı faaliyetlerinde bulunmaktadır. Ulusal ve uluslararası düzeyde kurumsal iş birlikleri, çeşitli kamu kurum ve kuruluşlarına yapılan görevlendirmeler ile kurumun bünyesinde yer alan birimler aracılığıyla yürütülen eğitim, hizmet, araştırma, danışmanlık vb. toplumsal katkı faaliyetleri izlenmektedir. İzleme mekanizma ve süreçleri yerleşik ve sürdürülebilirdir. İyileştirme adımlarının kanıtları vardır.

### Faaliyetler

- *Her bir süreç için planlama, uygulama, kontrol etme ve önlem alma faaliyetleri özlüce açıklanmalıdır.*
- *Stratejik Plan Hedefleri, Strateji Eylem Planı (SEP), Kalite İyileştirme Planı (KİP) ve GÜ Kurumsal Akreditasyon Raporu (KAR) kapsamında gerçekleştirilen iyileştirmeler Sorumlu/İş Birliği Yapılacak Birim olarak belirlenen birimler tarafından mutlaka ilgili SP Hedefi/KİP/SEP Koduna referans vererek açıklanmalıdır.*

**Olgunluk Düzeyi (Rubrik Dereceli Derecelendirme Puanı): 1**

### Kanıtlar



## SONUÇ VE DEĞERLENDİRME

Gazi Üniversitesi Temel ve Mühendislik Bilimleri Merkez Laboratuvarı Uygulama ve Araştırma Merkezi (GÜTMAM) 25 Mayıs 2023 tarihinde resmi açılışını yapmış ve ilk olarak NMR Laboratuvarı ile hizmetine başlamıştır. Rapor dönemi sonunda ise Radyoaktivite Ölçüm ve Analiz Laboratuvarında yerleşik Gama Spektroskopisi Cihazı hizmete alınmış ve Yüzey Görüntüleme Laboratuvarı için Alan Emisyonlu Taramalı Elektron Mikroskobu (FE-SEM) cihazının alım işlemleri ve merkezimize kurulumu tamamlanmıştır. Tüm hazırlıklarını akredite bir laboratuvar olarak hizmet vermek gayesi ile yapan merkezimizde iş akış şemaları, görev ve hassas görev tanımları tamamlanmış, kurulu ve aktif kullanılan cihazlar için talimatlar hazırlanmış ve web sayfasından ilan edilmiştir. GÜTMAM koordinatörlüğünde Bilgi İşlem Daire Başkanlığı tarafından oluşturulan Merkezi Laboratuvar (MerLab) Yönetim Sistemi ile Fen ve Teknoloji Fakültelerinde bulunan cihazlarla yerinde hizmete açılmış, GÜTMAM dahil 3 merkezle test ve geliştirme süreci yürütülmüştür. Test süreci sonunda MerLab Yönetim Sistemi - Merkezler modülü çoklu merkez olarak güncellenmiştir, böylece üniversitemiz bünyesinde rutin analiz hizmeti veren tüm birimlerin kullanabileceği formata dönüştürülmüştür. MerLab Yönetim Sistemi üzerinden hizmet verecek birim sorumluları ve analistlere kullanıcı eğitimi verilmiştir. MerLab Yönetim Sistemi üzerinden GÜTMAM olarak hizmet verdiğimiz NMR cihazında 737 analiz gerçekleştirilmiştir. Yerinde hizmet anlayışı ile Fen Fakültesi 138, Teknoloji Fakültesi 217 analiz hizmetini MerLab Yönetim Sistemi üzerinden sunmuştur. Fotonik Uyg. Ve Araş. Mer. ve GİRKUM birimlerinin MerLab Yönetim Sistemine dahil edilmesi için çalışmalar başlamış ve 2024 yılı içerisinde hizmete başlaması beklenmektedir.

Merkezimizin daha etkin ve sürdürülebilir hizmet sunabilmesi için görevlendirme ile kadro istihdamı yerine kendi kadrosuna sahip olması gerektiği açıktır. Merkezin fiziki alt yapısı daha önce hazırlanmış olmasına rağmen temin edilen her cihazda kendine has alt yapı gereksinimine ihtiyaç duyulmuştur. Yapı İşleri Daire Başkanlığının rutin hizmetlerinin dışında bu ihtiyaçlar için ayrıca bir bütçe ayarlamasına ihtiyaç duyulmaktadır. Ayrıca, Merkez Laboratuvar olarak en kısa zamanda pek çok laboratuvar ve analiz hizmeti ile aksiyon alınabilmesi için sadece T.C. CBSBB bütçesi ve Döner Sermaye bütçesi ile değil yeni bütçe aktarımlarının sağlanması gerekmektedir.

Dört kısımdan oluşan bu raporda *Liderlik, Yönetişim ve Kalite, Araştırma ve Geliştirme, Toplumsal Katkı* başlıklarında faaliyet gösterilmiş, *Eğitim ve Öğretim* başlığında ise Merkezimiz amaç/hedefleri gereği faaliyet gösterilmemiştir.

*Liderlik, Yönetişim ve Kalite* göz önüne alındığında mevcut uygulamaların devam ettirilerek kontrol sonrası önlem alma ile PUKÖ döngüsü kapatılmalıdır. Danışman kurulu daha etkin hale getirilmeli ve paydaş katılımlarının artırılması için önlemler alınmalıdır (*LYK 2024/43*). Paydaşların görüşü alınarak Merkezin kalite politikası ve kalite güvence rehberi oluşturulmalıdır (*AG 2024/87*). Ayrıca araştırma ve geliştirme, toplumsal katkı, yönetim sistemi ve uluslararasılaşma politikaları da oluşturulmalıdır. Birim Kalite Ekibinin süreç ve uygulamaları tanımlanmalı, iç kalite güvence sisteminin oluşturulmasında ve faaliyetlerinde etkin rol alması sağlanmalıdır. Birimin bölgesindeki dış paydaşları, ilişkili olduğu yerel yönetimler, diğer üniversiteler, kamu kurum ve kuruluşlar, sivil toplum kuruluşları ve sanayi ile ilişkilerin değerlendirilmesi için sistematik üretilmelidir (*AG 2024/87*). Oluşturulan politikaların somut sonuçları ve uygulamalara yansıyan etkileri örneklendirilmelidir. Stratejik amaç ve hedeflerden gerçekleşmeyenler tespit edilmeli, gerekli önlemler alınmalıdır. Performans göstergeleri takip edilmeli ve yapılan iyileştirmeler belgelendirilmelidir (*TK 2024/33*). Akademik ve idari çalışanlar için memnuniyet, şikayet ve önerilerin düzenli alınması temin edilmeli, iyileştirme amacıyla kullanılmalıdır (*LYK 2024/18*). Finansal yönetim ve



altyapı iyileştirmeleri için BAP üzerinden proje kazandırılmalıdır (AG-S 2024/88; TİF 2021/14).

*Araştırma ve Geliştirme* göz önüne alındığında öncelikli olarak bilimsel araştırmalar teşvik ve takip edilmelidir, bu amaç doğrultusunda motivasyon mekanizması oluşturulmalıdır (AG-S 2024/62; AİF 2022/25; SEP F.3.4.3). Kurumlararası işbirliklerini, disiplinlerarası girişimleri, sinerji yaratacak ortak girişimleri özendirerek mekanizmalar oluşturulmalıdır. Merkezin tanıtımı ile ilgili faaliyetlere aktif bir şekilde devam edilmeli (LYK 2024/109; AG-S 2024/20; AİF 2021/6). Merkezin faaliyet ve araştırma performansı rakiplerle kıyaslanmalı ve değerlendirilmelidir (AG 2024/31; AİF 2022/19; AG 2024/41; AİF 2023/1; SEP F.2.1.4).

*Toplumsal Katkı* için Birim toplumsal katkı politikası, süreç yönetimi ve organizasyon yapısı, görev tanımları oluşturulmalıdır (TK 2024/1). Mali, fiziksel ve insan gücü kaynakları göz önüne alınarak yıllara göre etkinlik planları yapılmalı, izlenmeli ve değerlendirilmelidir (TK 2024/3).