

**GAZİ ÜNİVERSİTESİ**

**GAZİ ÜNİVERSİTESİ  
TÜRK DÜNYASI UYGULAMA VE ARAŞTIRMA  
MERKEZİ**

**2022 YILI FAALİYET RAPORU**

## İçindekiler<sup>1</sup>

<b>BİRİM / ÜST YÖNETİCİ SUNUŞU .....</b>	<b>3</b>
<b>I. GENEL BİLGİLER .....</b>	<b>4</b>
A. Misyon ve Vizyon.....	4
B. Yetki, Görev ve Sorumluluklar.....	4
C. İdareye İlişkin Bilgiler .....	6
1. Fiziksel Yapı .....	6
2. Teşkilat Yapısı .....	6
3. Teknoloji ve Bilişim Altyapısı.....	6
4. İnsan Kaynakları .....	9
5. Sunulan Hizmetler .....	<b>Error! Bookmark not defined.</b>
6. Yönetim ve İç Kontrol Sistemi .....	<b>Error! Bookmark not defined.</b>
D. Diğer Hususlar .....	<b>Error! Bookmark not defined.</b>
<b>II. AMAÇ ve HEDEFLER.....</b>	<b>10</b>
A. Temel Politika ve Öncelikler .....	10
B. Birimin Stratejik Planında Yer Alan Amaç ve Hedefler .....	10
C. Diğer Hususlar .....	<b>Error! Bookmark not defined.</b>
<b>III. FAALİYETLERE İLİŞKİN BİLGİ VE DEĞERLENDİRMELER .....</b>	<b>13</b>
A. Mali Bilgiler.....	13
1. Bütçe Uygulama Sonuçları .....	<b>Error! Bookmark not defined.</b>
2. Mali Denetim Sonuçları .....	13
3. Diğer Hususlar .....	<b>Error! Bookmark not defined.</b>
B. Performans Bilgileri.....	14
1. Faaliyet ve Proje Bilgileri .....	14
2. Performans Programı Sonuçlarının Değerlendirilmesi .....	19
3. Stratejik Plan Değerlendirme Tabloları .....	19
4. Performans Bilgi Sisteminin Değerlendirilmesi .....	29
5. Diğer Hususlar .....	<b>Error! Bookmark not defined.</b>
<b>IV. KURUMSAL KABİLİYET ve KAPASİTENİN DEĞERLENDİRİLMESİ .....</b>	<b>30</b>
A. Üstünlükler.....	30
B. Zayıflıklar .....	30
C. Değerlendirme.....	30
<b>V. ÖNERİ VE TEDBİRLER.....</b>	<b>31</b>

<sup>1</sup> Birimin faaliyet alanı gereği bilgi ve veri sağlanamayan başlıklar rapordan çıkartılabilir.

## BİRİM YÖNETİCİ SUNUŞU

Gazi Üniversitesi Türk Dünyası Uygulama ve Araştırma Merkezi Türk Dünyasını oluşturan soydaş ve akraba topluluklar hakkında araştırma yapmak, araştırmacıları desteklemek, Türk milletinin değerleri ile ilgili araştırmaları takip etmek ve aynı alanda faaliyet gösteren kurumlarla/kuruluşlarla iş birliği yaparak çalışmaların yaygınlaştırılmasına katkıda bulunmak amacıyla bir yıl önce kurulmuştur.

Türk dünyasının dil, tarih ve edebiyat eserlerini, mimarisini, görsel, geleneksel el sanatlarını ve musiki sanatlarını, değerlerini incelemenin yanında Türk kültürünü kapsayan alanlarda araştırmalar yapan, bu konularda faaliyet gösteren Merkezimiz yurt içinde ve yurt dışında, bünyesinde Türk dünyası ile ilgili bölüm veya araştırma merkezleri bulunan diğer üniversite, kurum ve kuruluşlarla iş birliği içinde faaliyetlerini yürütmek amacındadır. Bunu da çalışmalarına yansıtılmaktadır.

Ancak Merkezimizin önemle üzerinde durduğu stratejik hedefleri arasında yeryüzünün hangi coğrafyasında yaşarsa yaşasın Türk Gençliğinin Türk Milletinin değerleri hakkında bilgi sahibi olması ve kardeşlik duygularıyla aralarındaki bağların/bağlılığın güçlendirilmesi bulunmaktadır.

Tarihini bilen, dilini koruyan, çağdaş alan bilgisinin gereği donanıma sahip, vatanına bağlı, milletini seven, Türklüğün bilincinde gençlerin yetişmesi, lisans ve lisansüstü eğitim öğretim aşamasındaki gençlerin Merkez projelerinde ve etkinliklerinde daha etkili olacak şekilde ve sayıda yer almaları Merkezimizin öncelikli hedefleri arasında bulunmaktadır.

Gazi Üniversitesi Türk Dünyası Uygulama ve Araştırma Merkezi Türk dünyasının ortak değerlerini tanıtmak adına gerçekleştirdiği bilimsel çalışmalar ve sanatsal etkinliklerde Türk dünyasının “dilde, işte, fikirde birlik” içinde olması doğrultusundaki ülkülerle hareket etmekte, bunu stratejik hedef olarak görmektedir.

**Prof. Dr. Alev ÇAKMAKOĞLU KURU**  
**Gazi Üniversitesi Türk Dünyası Uygulama**  
**ve Araştırma Müdürü**

# I. GENEL BİLGİLER

## A. Misyon ve Vizyon

### Misyon

Türk Dünyasını oluşturan soydaş ve akraba toplulukları hakkında araştırma yapmak, araştırmacıları desteklemek, Türk milletinin değerleri ile ilgili araştırmaları takip etmek ve aynı alanda faaliyet gösteren kurum ve kuruluşlarla iş birliği yaparak çalışmaların yaygınlaştırılmasına katkıda bulunmak ve bu alanda eğitim-öğretim faaliyetleri gerçekleştirmektir. Merkezin amacı; bilimsel ve sanatsal faaliyetlerle Türk Dünyasının ortak paydası olan örf, âdet, gelenek-görenek ve kültürel değerlerini tespit etmek; bunları çeşitli yayın ve etkinliklerle bilim dünyasıyla ve kamuoyuyla paylaşarak tanıtmak, yaygınlaştırmak ve nesilden nesile aktarılmasını sağlamaktır.

### Vizyon

“Türklük Bilimi” alanında yurt içi ve yurt dışı ilgili kurum ve kuruluşlarla iş birliği yaparak köklü ve zengin bir kültüre sahip Türk tarihi, Türk kültürü ve medeniyetini ulusal ve uluslararası ölçekte araştırılması, öğrenilmesi ve öğretilmesi ve tanıtılmasıyla ilgili projeler üretmek; Böylece Türk toplumunun dikkatini milli ve manevi değerlere çekerek duygu birliği oluşturmak ve bu alanda farkındalık yaratmak, toplumda birlik bilincinin oluşmasında liderlik yapmaktır. Türk kültür ve medeniyeti alanında yapılacak çalışmalar ve sonuçları ile Türk dünyası ve dünya kültür mirasına katkıda bulunmaktadır.

## B. Yetki, Görev ve Sorumluluklar

Türk Dünyası Uygulama ve Araştırma Merkezi, Gazi Üniversitesi Rektörlüğünün teklifi doğrultusunda, Yükseköğretim Yürütme Kurulu toplantısında 16.06.2021 tarihinde, 2547 Yükseköğretim Kanununun 2880 sayılı Kanunla değişik 7/d-2 maddesi uyarınca, söz konusu teklif görüşülüp kabul edilmiş, Merkez yönetmeliğinin 20 Ağustos 2021 tarihinde Resmi Gazete yayınlanması ile kuruluşu gerçekleşmiştir.

## Görev Tanımları

<b>Birim</b>	<b>Türk Dünyası Uygulama ve Araştırma Merkezi (TÜRKDAM)</b>
<b>Görev Adı</b>	Türk Dünyası Uygulama ve Araştırma Merkezi Müdürü
<b>Unvan/Adı Soyadı</b>	Prof. Dr. Alev ÇAKMAKOĞLU KURU
<b>Görev Alanı</b>	Türk Dünyası Uygulama ve Araştırma Merkezi Müdürü
<b>Görev ve Sorumluluklar</b>	<p>a) Merkezi temsil etmek.</p> <p>b) Merkezi amaçları doğrultusunda, Yönetim Kuruluna başkanlık etmek ve Yönetim Kurulu üyelerini toplantıya davet etmek.</p> <p>c) Yönetim Kurulunun aldığı kararları ve hazırladığı çalışma programını uygulamak.</p> <p>d) Kurum içi akademik ve idari, diğer uygulama ve araştırma merkezleri, rektörlüğe bağlı birimler ile Merkeze ilişkin programlar ve faaliyetler ile koordinasyonu sağlamak.</p> <p>e) Faaliyetlerin başarıyla ve amaca uygun tamamlanması için gerekli önlemleri alarak gerekli işlemleri gerçekleştirmek.</p> <p>f) Merkezin faaliyet alanları ile ilgili ulusal ve uluslararası işbirlikleri ve görüşmeler gerçekleştirmek, Proje önermek, hazırlamak veya hazırlanmasına destek olmak.</p> <p>g) Merkezin ilgili raporlarını (faaliyet, vb.) Yönetim Kurulu kararları doğrultusunda Rektörlük ve ilgili birimlere sunmak.</p>

<b>Birim</b>	<b>Türk Dünyası Uygulama ve Araştırma Merkezi (TÜRKDAM)</b>
<b>Görev Adı</b>	Türk Dünyası Uygulama ve Araştırma Merkezi Müdürü
<b>Unvan/Adı Soyadı</b>	Prof. Dr. Bülent AKSOY
<b>Görev Alanı</b>	Türk Dünyası Uygulama ve Araştırma Merkezi Müdürü
<b>Görev ve Sorumluluklar</b>	<p>a) Müdürün geçici olarak görevinden ayrılması halinde Müdüre vekâlet etmek.</p> <p>b) Birimin dönemlik ve yıllık olarak faaliyetlerini planlamak ve yürütmek.</p> <p>c) Birimin teknik ve eğitsel ihtiyaçlarının kontrolü ve tedarikini sağlamak.</p> <p>d) Birimin kurum içi yazışmalarını takip etmek ve arşivlenmesini sağlamak.</p> <p>e) Birimde görevli öğretim görevlilerinin çalışma programlarını ve izinlerini düzenlemek.</p> <p>f) Birimin üniversite çapında vereceği hizmetleri belirlemek ve programlamak.</p> <p>g) Denetim ve değerlendirme sürecini takip etmek.</p>

## C. İdareye İlişkin Bilgiler

### 1. Fiziksel Yapı

#### 1.1. Hizmet Alanları

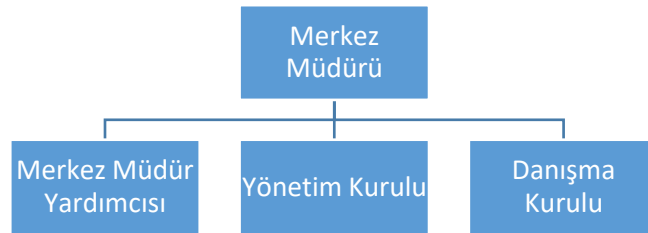
##### 1.3.1. Akademik Personel Hizmet Alanları

	Sayısı (Adet)	Alanı (m2)	Kullanan Sayısı (Kişi)
Çalışma Odası	1	40	3
<b>Toplam</b>	<b>1</b>	<b>40</b>	<b>3</b>

##### 1.3.2. İdari Personel Hizmet Alanları

	Sayısı (Adet)	Alanı (m2)	Kullanan Sayısı
Servis	—	—	—
Çalışma Odası	—	—	—
<b>Toplam</b>	<b>—</b>	<b>—</b>	<b>—</b>

### 2. Teşkilat Yapısı



### 3. Teknoloji ve Bilişim Altyapısı

### **3.1. Yazılımlar ve Bilgi Sistemleri**

*ADOBE ve Microsoft Oficce Programları*

### **3.2. Bilgisayarlar**

**Masa üstü bilgisayar Sayısı: 4 Adet**

**Taşınabilir bilgisayar Sayısı: 0 Adet**

### **3.3. Kütüphane Kaynakları**

**Kitap Sayısı: 10 Adet**

**Basılı Periyodik Yayın Sayısı: 1 Adet**

**Elektronik Yayın Sayısı: 3 Adet**

**Abone Olunan Veri Tabanı Sayısı: 1 Adet**

### 3.4. Diğer Bilgi ve Teknolojik Kaynaklar

Cinsi	İdari Amaçlı (Adet)	Eğitim Amaçlı (Adet)	Araştırma Amaçlı (Adet)
Projeksiyon			
Yazıcı	1		
Slayt makinesi			
Faks			
Episkop			
Barkot Okuyucu			
Baskı makinesi			
Fotokopi makinesi			
Tepegöz			
Fotoğraf makinesi			
Kameralar			
Televizyonlar			
Tarayıcılar	1		
Mikroskoplar			
3D Yazıcı			



#### 4. İnsan Kaynakları

##### 4.1.Akademik Personel

<b>Akademik Personel</b>					
	Kadroların Doluluk Oranına Göre			Kadroların İstihdam Şekline Göre	
	Dolu	Boş	Toplam	Tam Zamanlı	Yarı Zamanlı
Profesör	2			2	
Doçent					
Dr. Öğr. Üyesi					
Öğretim Görevlisi					
Araştırma Görevlisi	1			1	
<b>Toplam</b>	3			3	

##### 4.2.Akademik Personelin Yaş İtibarıyla Dağılımı

<b>Akademik Personelin Yaş İtibarıyla Dağılımı</b>						
	21-25 Yaş	26-30 Yaş	31-35 Yaş	36-40 Yaş	41-50 Yaş	51- Üzeri
Kişi Sayısı			1		1	1
Yüzde						

## II. AMAÇ ve HEDEFLER

### A. Temel Politika ve Öncelikler

- Cumhurbaşkanlığı Yıllık Programları
- Kalkınma Planları
- Yeni Ekonomi Programı (Orta Vadeli Program)
- Yükseköğretim Kurulu Başkanlığı Tarafından Hazırlanan “Türkiye’nin Yükseköğretim Stratejisi”
- Üniversitemiz Politikaları
- Üniversitemiz Stratejik Planı

Üniversitemiz stratejik planında yer alan temel politika ve öncelikleri doğrultusunda; Kamu idareleri tarafından dijital ortamlarda sunulan hizmetler daha da genişletilecek, hizmet sunum kanalları çeşitlendirilecek, kamunun verimliliğini, etkinliğini, şeffaflığını ve hesap verebilirliğini artırmak için e-devlethizmetlerinin sunumunda yeni teknoloji ve yönelimlerden yararlanılacaktır,

İç ve dış paydaşlarla iş birliğini ve kurum dışı fonlardan yararlanmayı teşvik eden Araştırma Politikası doğrultusunda Üniversitemizin akademik öncelikleriyle ve stratejileriyle uyumlu, değer üretebilen ve toplumsal faydaya dönüştürülebilen araştırma ve geliştirme faaliyetlerinin yürütülmesi amaçlanmıştır.

Akademik çalışmalarda yaygın etki, topluma ve bilime katma değer ve ülke ekonomisine katkı gibi öncelikleri dikkate alan çalışmalar artırılması ve daha fazla desteklenmesi sağlanacaktır.

Harcama önceliği geliştirme konusunda toplumun beklentilerine daha fazla odaklanan, kamu kaynakları ile kamu hizmetleri arasındaki bağı güçlendiren, şeffaflığı ve hesap verebilirliği artıran program bütçe sistemi 2021 yılı bütçesi ile birlikte hayata geçirilecektir. Mali Plan döneminde merkezi yönetim bütçesi kapsamı dışında kalan kamu idarelerinin bütçeleri ile fon, döner sermaye, özel hesap ve proje hesaplarının program bütçeye uygun hazırlanmasına ilişkin çalışmalar yürütülecektir.

### B. Birimin Stratejik Planında Yer Alan Amaç ve Hedefler

Stratejik Amaçlar	Stratejik Hedefler
<b>Stratejik Amaç-1</b> Türk dünyasının maddi ve manevi kültürel değerlerini araştırmak, bunlarla ilgili projeler oluşturmak, Türk dünyasıyla ilgili akademik seviyede bölüm ve araştırma merkezlerinin kurulmasını teşvik etmek, desteklemek ve ilgili birimlerle işbirliği yapmak merkezin hedefleri arasında bulunmaktadır.	<b>Hedef-1</b> Türk dünyasının maddi ve manevi değerlerinin araştırılması, proje, çalıştay, seminer, konferans, kongre, sempozyum, konser, sergi vb. aracılığı ile bilgilerin paylaşılması, tanıtılması ve yayınlanması, Merkezimiz tarafından düzenlenecek/oluşturulacak bilimsel etkinliklere/çalışmalara ülkemizin, Türk Cumhuriyetlerinin, farklı coğrafyalarda yaşayan Türk topluluklarındaki Türkologların öncelikli olarak katılımlarının sağlanması

	<p><b>Hedef-2</b> Üniversitemizde eğitim öğretim gören Türk dünyasından öğrencilerle bağlantı kurulması yanında aynı güçlü bağın ülkemizde ve Türk Cumhuriyetleri üniversitelerinde farklı alanlarda eğitim gören öğrenciler için de gerçekleşmesinin sağlanarak Türk kültürü ile ilgili bilgi ve bilinç oluşturulması,</p>
	<p><b>Hedef-3</b> Türk Cumhuriyetlerinin Ankara Büyükelçilikleri, Kültür ve Eğitim Müşavirleri ile var olan bağların güçlendirilmesi ve yapılacak etkinliklere dâhil edilmelerinin sağlanması Türk dünyasının birlik ve beraberlik duygularının pekiştirilmesi yanında bilgi paylaşımlarının ve ortak projelerin gerçekleştirilmesi,</p>
<p><b>Stratejik Amaç-2</b> Merkez, Türk dünyasının ortak kültür unsurlarını araştıran paydaşlarla iş birliği yaparak farklı coğrafyalarda yaşayan Türkler arasında kardeşlik duygularını pekiştirerek ortak bir bilinç oluşturmayı amaçlamaktadır.</p>	<p><b>Hedef-1</b> Türk Ocağı, TİKA, TÜRKSOY, Yurt Dışı Türkler ve Akraba Topluluklar Başkanlığı, AKM, TTK, TDK, Türk Kültür Enstitüsü, Yunus Emre Enstitüsü gibi paydaş kurum ve kuruluşlarla iş birliği halinde olunması,</p>
	<p><b>Hedef-2</b> Gençlerin ilgilerini ve çağdaş teknoloji kullanımlarını dikkate alarak, Merkezimizin web sayfası ve bağlı olduğu sosyal medya grupları üzerinden Türk dünyasının değerleri hakkında bilgi paylaşımlarında bulunulmasında güncelliğin ve hareketliliğin yakalanması,</p>
	<p><b>Hedef-3</b> Merkez tarafından yapılan araştırmalar sonucu elde edilen Türk kültürü hakkında bilgilerin Merkezin yayınladığı bilimsel dergi, kitap ve hazırladığı filmlerle bilim insanlarıyla, toplumla paylaşılması,</p>
	<p><b>Hedef-4</b> Merkez tarafından yapılan araştırmalar sonucu elde edilen Türk kültürü hakkında bilgilerin Merkezin yayınladığı bilimsel dergi, kitap ve hazırladığı filmlerle bilim insanlarıyla, toplumla paylaşılması,</p>

--	--

### **III. FAALİYETLERE İLİŞKİN BİLGİ VE DEĞERLENDİRMELER**

#### **A. Mali Bilgiler**

Merkezin kendisine ait bir bütçesi bulunmamaktadır. Kurum tarafından TÜRKDAM'a tahsis edilen herhangi bir bütçe yoktur.

#### **2. Mali Denetim Sonuçları**

Gazi Üniversitesi Türk Dünyası Uygulama ve Araştırma Merkezi herhangi bir bütçeye sahip olmaması nedeniyle mali bir denetime tabi tutulmamıştır.

## B. Performans Bilgileri

### 1. Faaliyet ve Proje Bilgileri

#### 1.1. Faaliyet Bilgileri

##### 1.1.1. Düzenlenen Bilimsel Toplantılar, Etkinlikler

BÖLÜM ADI	Sempozyum		Kongre		Konferans		Panel		Seminer		Diğer*		Genel Toplam
	A	B	A	B	A	B	A	B	A	B	A	B	
1. Türk Dünyasında Alp Kadın Uluslararası Sempozyumu		1											1
1. Türkmenlerin Eğitim Sorunları Paneli 2. Türk Dil Bayramı'nın 90. Yılında Türk Dili ve Aşık Paşa Paneli							2						2
													3

A: Ulusal, B: Uluslararası

\* Diğer etkinlikler aşağıda belirtilecektir.

<b>Diğer Etkinlikler</b>	<b>Sayısı</b>
Açık Oturum	
Söyleşi	1
Tiyatro	1
Konser	
Sergi	2
Turnuva	
Teknik Gezi	
Eğitim Semineri	
Hizmet İçi Eğitim Programı	
Belgesel Film	2
Anma Töreni	3
Dergi (E-Dergi)	1
Kurum, Kuruluş, Öğrenci, Yönetim ve Danışma Kurul Toplantıları	20
Diğer Faaliyetler	5

### 1.1.2. Düzenlenen Bilimsel Toplantılara ve Etkinliklere Katılan Personel Sayısı

BÖLÜM ADI	Sempozyum		Kongre		Konferans		Panel		Seminer	
	A	B	A	B	A	B	A	B	A	B
		3								
							3			

A: Ulusal, B: Uluslararası

### 1.1.3. Bilimsel Yayın Sayıları

BÖLÜM ADI	Makale*		Bildiri*		Kitap
	A	B	A	B	
1.Türk Dünyasında Alp Kadın Uluslararası Sempozyum E- Bildiri Kitabı					1
2.Hocalının Çocukları Karma Sergisi Kataloğu					1



A: Ulusal, B: Uluslararası

\* İndekslere Giren Hakemli Dergilerde

#### 1.1.4. Üniversiteler Arasında Yapılan İkili Anlaşmalar

ÜNİVERSİTE ADI	ANLAŞMANIN İÇERİĞİ
Gazi Üniversitesi TÜRKDAM ve Azerbaycan Pedagoji Üniversitesi Türklük Araştırmaları Merkezi Arasında İşbirliği Protokolü İmzalanması	Akademik Ve Kültürel Hususları İçeren İş Birliği Protokolü

#### 1.2. Proje Bilgileri

Bilimsel Araştırma Proje Sayısı						
PROJELER	2022					
	Önceki Yıllardan Devredilen Proje	Yıl İçinde Eklenen Proje	Toplam	Yıl İçinde Tamamlanan Proje	Toplam Ödenek TL	Toplam Harcama TL
SBB						
TÜBİTAK						
AB						
BİLİMSEL ARAŞTIRMA PROJELERİ						
DİĞER		2		3	—	—

<b>TOPLAM</b>		<b>2</b>		<b>3</b>	—	—
---------------	--	----------	--	----------	---	---

## 2. Performans Programı Sonuçlarının Değerlendirilmesi

İzleme ve Değerlendirme için Stratejik planın uygulanma ve takibi objektif bir süreçle iyileştirme hedeflenerek, başta Merkez müdürü olmak üzere, Yönetim Kurulu tarafından takip edilecektir. Gerçekleştirilen faaliyet ve projeler göz önünde bulundurularak, merkezin raporları düzenlenecek ve gerekli üst birimlere iletilecektir. Üst birimlerden gelen dönütler göz önünde bulundurularak gerekli iyileştirmeler yapılacaktır.

## 3. Stratejik Plan Değerlendirme Tabloları

(Birim 2019-2023 Dönemi Stratejik Planında yer alan birim performans göstergelerinin gerçekleşmelerine ilişkin verilere yer verilecektir. T.C. Cumhurbaşkanlığı Strateji ve Bütçe Başkanlığı tarafından yayınlanan Üniversiteler İçin Stratejik Planlama Rehberinin (Sürüm 1.1) “İzleme ve Değerlendirme” başlığında yer alan açıklamalar doğrultusunda hazırlanan ve aşağıda örneği sunulan stratejik plan değerlendirme tablolarına birim faaliyet raporlarında yer verilir. Birimin Stratejik Planında yer alan her bir hedef kartına ilişkin ayrı değerlendirme tablosu hazırlanmalıdır.)

### 2022 Yılı Sonu Stratejik Plan Değerlendirme Tablosu Örneği

A1	Eğitim-öğretim kalitesini artırmak, uluslararasılaşmayı ve akreditasyonu yaygınlaştırmak.				
H1.1	Türk dünyasının maddi ve manevi değerlerinin araştırılması, proje, çalıştay, seminer, konferans, kongre, sempozyum, konser, sergi vb. aracılığı ile bilgilerin paylaşılması, tanıtılması ve yayınlanması, Merkezimiz tarafından düzenlenecek/oluşturulacak bilimsel etkinliklere/çalışmalara ülkemizin, Türk Cumhuriyetlerinin, farklı coğrafyalarda yaşayan Türk topluluklarındaki Türkologların öncelikli olarak katılımlarının sağlanması,				
Amacın İlgili Olduğu Üniversite Stratejik Plan Amacı	Ülkemizin yükseköğretim alanında uluslararasılaşma düzeyi artırılacaktır. Eğitim-öğretim kalitesini artırmak, uluslararasılaşmayı ve akreditasyonu yaygınlaştırmak.				
H1.1 Performansı	(PG1.1.1 Performansı X Hedefe Etkisi) + (PG1.1.2 Performansı X Hedefe Etkisi)				
Performans Göstergesi	Hedefe Etkisi (%)	Plan Dönemi Başlangıç Değeri* (A)	Değerlendirme Dönemindeki Yılsunu Hedeflenen Değer (B)	Değerlendirme Dönemindeki Gerçekleşme Değeri (C)	Performans (%) (C-A)/(B-A)

<b>PG1.1.1:</b>					
<b>PG1.1.2:</b>					

### Hedefe İlişkin Değerlendirmeler\*\*

Türk Dünyasının maddi ve manevi değerlerinin araştırılmasına ilişkin 5 proje, 1 sempozyum, 2 panel, 2 sergi, 2 anma töreni, 1 tiyatro, 1 söyleşi gerçekleştirilmiş. 3 e-kitap, 1 e-dergi yayımlanmıştır. Düzenlenen bu toplantı ve bilimsel etkinliklere Türk Cumhuriyetlerinden farklı coğrafyada yaşayan Türk topluluklarından öğrenciler ve eğitimcilerin katılımı sağlanmıştır.

A2

Eğitim-öğretim kalitesini artırmak, uluslararasılaşmayı ve akreditasyonu yaygınlaştırmak.

H1.2

Üniversitemizde eğitim öğretim gören Türk dünyasından öğrencilerle bağlantı kurulması yanında aynı güçlü bağın ülkemizde ve Türk Cumhuriyetleri üniversitelerinde farklı alanlarda eğitim gören öğrenciler için de gerçekleşmesinin sağlanarak Türk kültürü ile ilgili bilgi ve bilinç oluşturulması,

<b>Amacın İlgili Olduğu Üniversite Stratejik Plan Amacı</b>		Ülkemizin yükseköğretim alanında uluslararasılaşma düzeyi artırılabacaktır. Eğitim-öğretim kalitesini artırmak, uluslararasılaşmayı ve akreditasyonu yaygınlaştırmak.			
<b>H1.2 Performansı</b>		(PG1.1.1 Performansı X Hedefe Etkisi) + (PG1.1.2 Performansı X Hedefe Etkisi)			
<b>Performans Göstergesi</b>	<b>Hedefe Etkisi (%)</b>	<b>Plan Dönemi Başlangıç Değeri* (A)</b>	<b>Değerlendirme Dönemi Yılsonu Hedeflenen Değer (B)</b>	<b>Değerlendirme Dönemi Gerçekleşme Değeri (C)</b>	<b>Performans (%) (C-A)/(B-A)</b>
<b>PG1.1.1:</b>					
<b>PG1.1.2:</b>					
<b>Hedefe İlişkin Değerlendirmeler**</b>					
Türk Dünyasının maddi ve manevi değerlerinin araştırılmasına ilişkin, Türk Cumhuriyetlerinden farklı coğrafyada yaşayan Türk topluluklarından öğrencilerle 20 toplantı gerçekleştirilmiştir.					

<b>A3</b>		Eđitim-öđretim kalitesini artırmak, uluslararasılaşmayı ve akreditasyonu yaygınlařtırmak.			
<b>H1.3</b>		Türk Cumhuriyetlerinin Ankara Büyükelçilikleri, Kültür ve Eđitim Müřavirleri ile var olan bađların güçlendirilmesi ve yapılacak etkinliklere dâhil edilmelerinin sađlanması Türk dünyasının birlik ve beraberlik duygularının pekiřtirilmesi yanında bilgi paylaşımlarının ve ortak projelerin gerçekleştirilmesi,			
<b>Amacın İlgili Olduđu Üniversite Stratejik Plan Amacı</b>		Ülkemizin yükseköđretim alanında uluslararasılaşma düzeyi artırılacaktır. Eđitim-öđretim kalitesini artırmak, uluslararasılaşmayı ve akreditasyonu yaygınlařtırmak. Uluslararası öđrencilerin tercih ettiđi üniversiteler sıralamasında ülkemizdeki ilk beř üniversite, uluslararası üniversiteler sıralamalarında ilk beř yüz üniversite arasında yer alınması.			
<b>H1.3 Performansı</b>		(PG1.1.1 Performansı X Hedefe Etkisi) + (PG1.1.2 Performansı X Hedefe Etkisi)			
<b>Performans Göstergesi</b>	<b>Hedef Etkisi (%)</b>	<b>Plan Dönemi Bařlangıç Deđeri* (A)</b>	<b>Deđerlendirme Dönemi Yılsonu Hedeflenen Deđer (B)</b>	<b>Deđerlendirme Dönemi Gerçekleşme Deđer (C)</b>	<b>Performans (%) (C-A)/(B-A)</b>
<b>PG1.1.1:</b>					
<b>PG1.1.2:</b>					

## Hedefe İlişkin Değerlendirmeler \*\*

Türk  
Dünyasının  
maddi ve  
manevi  
değerlerinin  
araştırılması  
na ilişkin,  
Türk  
dünyasının  
birlik ve  
beraberlik  
duygularının  
paylaşılması  
na yönelik  
gerçekleştiril  
en  
görüşmeler  
sonucunda  
gerçekleştiril  
en iş  
birlikleri.

<b>A4</b>		Eđitim-öđretim kalitesini artırmak, uluslararasılařmayı ve akreditasyonu yaygınlařtırmak. Ulusal ve uluslararası normlar çerçevesinde kurumsallařmayı güçlendirmek.			
<b>H1.4</b>		Türk Ocađı, TıKA, TÜRKSOY, Yurt Dıřı Türkler ve Akraba Topluluklar Başkanlıđı, AKM, TTK, TDK, Türk Kültür Enstitüsü, Yunus Emre Enstitüsü gibi paydař kurum ve kuruluşlarla iřbirliđi halinde olunması			
<b>Amacın İlgili Olduđu Üniversite Stratejik Plan Amacı</b>		Ülkemizin yükseköđretim alanında uluslararasılařma düzeyi artırılacaktır. Eđitim-öđretim kalitesini artırmak, uluslararasılařmayı ve akreditasyonu yaygınlařtırmak. Ulusal ve uluslararası normlar çerçevesinde kurumsallařmayı güçlendirmek. Üniversitemizin eđitim, arařtırma, giriřimcilik, kurumsal kapasitenin geliřtirilmesi ve toplumsal katkı alanlarındaki hedeflerine ulařmak üzere kalite güvencesi sistemi süreçlerinin sürekli izlenmesi, ölçülmesi ve iyileřtirilmesinin sađlanarak iç ve dıř paydařların katılımı artırılacaktır.			
<b>H1.4 Performansı</b>		(PG1.1.1 Performansı X Hedefe Etkisi) + (PG1.1.2 Performansı X Hedefe Etkisi)			
<b>Performans Göstergesi</b>	<b>Hedefe Etkisi (%)</b>	<b>Plan Dönemi Bařlangıç Deđeri* (A)</b>	<b>Deđerlendirme Dönemindeki Yıllık Hedeflenen Deđer (B)</b>	<b>Deđerlendirme Dönemindeki Gerçekleřme Deđer (C)</b>	<b>Performans (%) (C-A)/(B-A)</b>
<b>PG1.1.1:</b>					
<b>PG1.1.2:</b>					
<b>Hedefe İliřkin Deđerlendirmeler**</b>					
Türk Dünyasının maddi ve manevi deđerlerinin arařtırılmasına iliřkin, Türk dünyasının birlik ve beraberlik duygularının paylařılmasına yönelik hedeflere ulařmak amacıyla iç ve dıř paydařlara katılımı artırmaktadır.					



<b>A5</b>		Sosyal medya, yazılı ve görsel basının etkin olarak kullanılması sağlanacaktır			
<b>H1.5</b>		Gençlerin ilgilerini ve çağdaş teknoloji kullanımlarını dikkate alarak, Merkezimizin web sayfası ve bağlı olduğu sosyal medya grupları üzerinden Türk dünyasının değerleri hakkında bilgi paylaşımlarında bulunulmasında güncelliğin ve hareketliliğin yakalanması,			
<b>Amacın İlgili Olduğu Üniversite Stratejik Plan Amacı</b>		<p>Sosyal medya, yazılı ve görsel basının etkin olarak kullanılması sağlanacaktır.</p> <p>Öğrenci, mezun, akademik personel, idari personel ile iletişimi sağlayacak sosyal medya hesapları dâhil olmak üzere yazılım, yazılım güncelleme ve donanım için yatırımlar artırılabacaktır.</p> <p>Ülkemizin yükseköğretim alanında uluslararasılaşma düzeyi artırılabacaktır.</p> <p>Eğitim-öğretim kalitesini artırmak, uluslararasılaşmayı ve akreditasyonu yaygınlaştırmak.</p> <p>Ulusal ve uluslararası normlar çerçevesinde kurumsallaşmayı güçlendirmek.</p>			
<b>H1.5 Performansı</b>		(PG1.1.1 Performansı X Hedefe Etkisi) + (PG1.1.2 Performansı X Hedefe Etkisi)			
<b>Performans Göstergesi</b>	<b>Hedefe Etkisi (%)</b>	<b>Plan Dönemi Başlangıç Değeri* (A)</b>	<b>Değerlendirme Dönemindeki Yıllık Hedeflenen Değer (B)</b>	<b>Değerlendirme Dönemindeki Gerçekleşme Değeri (C)</b>	<b>Performans (%) (C-A)/(B-A)</b>
<b>PG1.1.1:</b>					
<b>PG1.1.2:</b>					
<b>Hedefe İlişkin Değerlendirmeler**</b>					
Türk Dünyasının maddi ve manevi değerlerinin araştırılmasına ilişkin, Türk dünyasının birlik ve beraberlik duygularının paylaşılmasına yönelik hedeflere ulaşmak amacıyla iletişim ve sosyal medya imkânlarının artırılarak					

belirlenen hedeflere  
ulaşmıştır.

<b>A6</b>	Bilimsel Yayın, Patent ve Endüstriyel Tasarım Faaliyetleri artırmak, Araştırma Üniversitesi vizyonunu güçlendirecek nitelikli ve katma değeri yüksek araştırma-geliştirme çalışmaları yürütmek.				
	<b>H1.6</b>	Merkez tarafından yapılan araştırmalar sonucu elde edilen Türk kültürü hakkında bilgilerin Merkezin yayınladığı bilimsel dergi, kitap ve hazırladığı filmlerle bilim insanlarıyla, toplumla paylaşılması,			
		Araştırma Üniversitesi vizyonunu güçlendirecek nitelikli ve katma değeri yüksek araştırma-geliştirme çalışmaları yürütmek, Bilimsel Yayın, Patent ve Endüstriyel Tasarım Faaliyetleri artırmak,			
		(PG1.1.1 Performansı X Hedefe Etkisi) + (PG1.1.2 Performansı X Hedefe Etkisi)			
<b>Amacın İlgili Olduğu Üniversite Stratejik Plan Amacı</b>					
<b>H1.6 Performansı</b>					
<b>Performans Göstergesi</b>	<b>Hedefe Etkisi (%)</b>	<b>Plan Dönemi Başlangıç Değeri* (A)</b>	<b>Değerlendirme Dönemindeki Yılsonu Hedeflenen Değer (B)</b>	<b>Değerlendirme Dönemindeki Gerçekleşme Değeri (C)</b>	<b>Performans (%) (C-A)/(B-A)</b>
<b>PG1.1.1:</b>					
<b>PG1.1.2:</b>					
<b>Hedefe İlişkin Değerlendirmeler**</b>					
Türk Dünyasının maddi ve manevi değerlerinin araştırılmasına ilişkin, Türk dünyasının birlik ve beraberlik duygularının paylaşılmasına yönelik hedeflere ulaşmak için bilimsel yayın yapılması amacıyla TÜRKDAM E-Dergisi kurulmuştur. 2 E-Kitap ve 2 Belgesel Film yayınlanmıştır.					

<b>A7</b>		Eđitim-öđretim kalitesini artırmak, uluslararasılařmayı ve akreditasyonu yaygınlařtırmak. Yükseköđretim kurumlarının eđitim, arařtırma ve yenilik çıktılarına iliřkin verileri düzenli olarak takip edilecek ve raporlanacaktır.			
<b>H1.7</b>		Üçer aylık, düzenli aralıklarla, Merkezin hedeflerine yönelik çalışmaların süreç analizinin yapılması ve her altı ayda bir deđerlendirme ve performans ölçümünün yapılması planlanmıřtır.			
<b>Amacın İlgili Olduđu Üniversite Stratejik Plan Amacı</b>		Kamu İdarelerince Hazırlanacak Stratejik Planlar ve Performans Programları ile Faaliyet Raporlarına İliřkin Usul ve Esaslar Hakkında Yönetmelik"i geređi Stratejik Plan Deđerlendirme Raporunun, İdare Faaliyet Raporu içerisinde řubat ayı sonuna kadar yayınlanacak řekilde takvimin güncellenmesi kararlařtırılmıřtır.			
<b>H1.7 Performansı</b>		(PG1.1.1 Performansı X Hedefe Etkisi) + (PG1.1.2 Performansı X Hedefe Etkisi)			
<b>Performans Göstergesi</b>	<b>Hedefe Etkisi (%)</b>	<b>Plan Dönemi Bařlangıç Deđerini* (A)</b>	<b>Deđerlendirme Dönemindeki Yılsonu Hedeflenen Deđer (B)</b>	<b>Deđerlendirme Dönemindeki Gerçekleřme Deđer (C)</b>	<b>Performans (%) (C-A)/(B-A)</b>
<b>PG1.1.1:</b>					
<b>PG1.1.2:</b>					
<b>Hedefe İliřkin Deđerlendirmeler**</b>					
Türk Dünyasının maddi ve manevi deđerlerinin arařtırılmasına iliřkin, Türk dünyasının birlik ve beraberlik duygularının paylařılmasına yönelik hedeflere ulařmak amacıyla çalışmaların süreç analizinin yapılması ve periyodik olarak deđerlendirme ve					

performans ölçümleri  
yapılmaktadır.

#### **4. Performans Bilgi Sisteminin Değerlendirilmesi**

İzleme ve Değerlendirme için Stratejik planın uygulanma ve takibi objektif bir süreçle iyileştirme hedeflenerek, başta Merkez müdürü olmak üzere, Yönetim Kurulu tarafından takip edilmiştir. Gerçekleştirilen faaliyet ve projeler göz önünde bulundurularak, merkezin raporları düzenlenmiş ve gerekli üst birimlere iletilmiştir. Üst birimlerden gelen dönütler göz önünde bulundurularak gerekli iyileştirmeler yapılacaktır.

## IV. KURUMSAL KABİLİYET ve KAPASİTENİN DEĞERLENDİRİLMESİ

TÜRKDAM 3 akademik ve 4 kısmi zamanlı öğrenci olmak üzere toplam 7 kişilik personel ile çalışmalarını sürdürmektedir. Merkez, Merkez müdürü idaresinde bir müdür yardımcısı, yönetim kurulu ve danışma kurulundan oluşmaktadır. Merkez tarafından belirlenen orta ve uzun vadeli hedeflere ulaşabilmek açısından merkez yönetimi çalışmalarını aralıksız sürdürmektedir. Merkezde bulunan 4 masaüstü bilgisayardan ikisi afiş ve benzeri tasarımların yapılmasına olanak sağlayacak şekilde *ADOBE* ve *Microsoft Oficce Programları* yüklenmiştir. Ayrıca merkez yaklaşık 30m<sup>2</sup> alandan oluşan tek ofis tüm çalışanlar tarafından kullanılmaktadır. Tüm bu imkân ve kapasiteye rağmen Merkez aktif olarak çalışmakta ve yoğun bir şekilde faaliyet üretmektedir.

### A. Üstünlükler

Merkezin belirlenen orta ve uzun vadeli hedeflerine ulaşmada idare son derece özverili davranarak ve çalışmalarda bizzat bulunarak diğer çalışanlarını motive etmekte ve yol göstermektedir. Ayrıca Merkezin belirlediği amaç ve hedefler doğrultusunda planlanan tüm etkinlikler, gerçekleştirme süreci ve organizasyon planları dahil idare tarafından titizlikle gözlemlenmekte ve yürütülmektedir. Bu anlamda TÜRKDAM sürekli üreten, aktif çalışan kısacası yaşayan bir Merkez konumundadır.

### B. Zayıflıklar

Merkezin kendisine ait bir bütçesi olmaması sebebiyle çalışmaların bazı aşamalarında ciddi kaynak sıkıntısı yaşanmaktadır. Bu kaynak sıkıntısı Merkez idarecileri tarafından bizzat finanse edilerek çözümlenmektedir. Ayrıca Merkezde yeterli sayıda akademik personel bulunmamasından kaynaklı idari ve diğer faaliyetlerin yürütülmesinde güçlük yaşanmaktadır. Bunun yanı sıra fiziki ortam yetersizliği (tek bir ofis) tüm personel tarafından kullanılması sebebiyle çalışmalarda zaman zaman sıkışma ve zorluklar yaşanmaktadır.

### C. Değerlendirme

İzleme ve Değerlendirme için Stratejik planın uygulanma ve takibi objektif bir süreçle iyileştirme hedeflenerek, başta Merkez müdürü olmak üzere, Yönetim Kurulu tarafından takip edilmektedir. Gerçekleştirilen faaliyet ve projeler göz önünde bulundurularak, merkezin raporları düzenlenilmekte ve gerekli üst birimlere iletilmektedir. Üst birimlerden gelen dönütler göz önünde bulundurularak gerekli iyileştirmeler yapılmaktadır.

Ayrıca Merkez belirlemiş olduğu amaç ve hedefler doğrultusunda 1 sempozyum, 2 panel, 4 proje, 2 belgesel film, 2 sergi, 3 anma töreni, 1 tiyatro, 1 söyleşi ve toplam 20 toplantı gerçekleştirmiştir. Bunun yanı sıra 2 e-kitap yayımlanmış ve 1 e-dergi kurularak yayın hayatına başlamıştır. Bu anlamda Merkez hem kurumun hem de kendi kuruluş amaç ve stratejileri doğrultusunda belirlenen hedeflere başarılı bir şekilde ulaşmıştır.

## V. ÖNERİ VE TEDBİRLER

Genel ekonomik koşullar göz önüne alındığında Kurum tarafından Merkez için bir bütçe oluşturulabilir. Ayrıca Merkezde yeterli sayıda personel bulunmaması nedeniyle çalışmaların aksamaması açısından ileride merkez dahilinde çalıştırılmak üzere akademik kadro istihdamı yapılması gerekmektedir.

## İÇ KONTROL GÜVENCE BEYANI<sup>2</sup>

Harcama Yetkilisi olarak görev ve yetkilerim çerçevesinde;

Harcama birimimizce gerçekleştirilen iş ve işlemlerin idarenin amaç ve hedeflerine, iyi malî yönetim ilkelerine, kontrol düzenlemelerine ve mevzuata uygun bir şekilde gerçekleştirildiğini, birimimize bütçe ile tahsis edilmiş kaynakların planlanmış amaçlar doğrultusunda etkili, ekonomik ve verimli bir şekilde kullanıldığını, birimimizde iç kontrol sisteminin yeterli ve makul güvenceyi sağladığını bildiririm.

Bu güvence, harcama yetkilisi olarak sahip olduğum bilgi ve değerlendirmeler, yönetim bilgi sistemleri, iç kontrol sistemi değerlendirme raporları, izleme ve değerlendirme raporları ile denetim raporlarına dayanmaktadır<sup>3</sup>.

Bu raporda yer alan bilgilerin güvenilir, tam ve doğru olduğunu beyan ederim<sup>4</sup>. (ANKARA – 18/01/2023)

Prof. Dr. Alev ÇAKMAKOĞLU KURU

<sup>2</sup> Harcama yetkilileri tarafından imzalanan iç kontrol güvence beyanı birim faaliyet raporlarına eklenir.

<sup>3</sup> Yıl içerisinde harcama yetkilisi değişmişse “benden önceki harcama yetkilisi/yetkililerinden almış olduğum bilgiler” ibaresi de eklenir.

<sup>4</sup> Harcama yetkilisinin herhangi bir çekincesi varsa bunlar liste olarak bu beyana eklenir ve beyanın bu çekincelerle birlikte dikkate alınması gerektiği belirtilir.