

**KURUM İÇ DEĞERLENDİRME
RAPORU**

**T.C.
GAZİ ÜNİVERSİTESİ
YAPAY ZEKA VE BÜYÜK VERİ ANALİTİĞİ
GÜVENLİĞİ UYGULAMA VE ARAŞTIRMA
MERKEZİ
(GAZİ AI CENTER)**

2021

İÇİNDEKİLER

ÖZET	4
KURUM HAKKINDA BİLGİLER	4
1. İletişim Bilgileri	4
2. Tarihsel Gelişimi	4
3. Misyonu, Vizyonu, Temel Değerleri ve Hedefleri	4
4. Organizasyon Yapısı	5
A. LİDERLİK, YÖNETİM ve KALİTE.....	5
A.1. Liderlik ve Kalite	5
A.1.1. Yönetim modeli ve idari yapı	5
A.1.2. Liderlik.....	6
A.1.3. Kurumsal dönüşüm kapasitesi	6
A.1.4. İç kalite güvencesi mekanizmaları	6
A.1.5. Kamuoyunu bilgilendirme ve hesap verebilirlik	7
A.2. Misyon ve Stratejik Amaçlar	7
A.2.1. Misyon, Vizyon ve Politikalar	7
A.2.2. Stratejik amaç ve hedefler	8
A.2.3. Performans yönetimi	8
A.3. Yönetim Sistemleri	9
A.3.1. Bilgi yönetim sistemi.....	9
A.3.2. İnsan Kaynakları Yönetimi	9
A.3.3. Finansal yönetim.....	9
A.3.4. Süreç yönetimi	10
A.4. Paydaş Katılımı	10
A.4.1. İç ve dış paydaş katılımı	10
A.4.2. Öğrenci geri bildirimleri	10
A.4.3. Mezun ilişkileri yönetimi.....	11
A.5. Uluslararasılaşma	11
A.5.1. Uluslararasılaşma süreçlerinin yönetimi	11
A.5.2. Uluslararasılaşma kaynakları	11
A.5.3. Uluslararasılaşma performans.....	11
EĞİTİM ve ÖĞRETİM.....	11
B.1. Program Tasarımı, Değerlendirmesi ve Güncellenmesi	11
B.1.1. Programların tasarımı ve onayı.....	12

B.1.2. Programın ders dağılım dengesi	12
B.1.3. Ders kazanımlarının program çıktılarıyla uyumu	12
B.1.4. Öğrenci iş yüküne dayalı ders tasarımı	12
B.1.5. Programların izlenmesi ve güncellenmesi	13
B.1.6. Eğitim ve öğretim süreçlerinin yönetimi.....	13
B.2. Programların Yürütülmesi (Öğrenci Merkezli Öğrenme, Öğretme ve Değerlendirme) 13	
B.2.1. Öğretim yöntem ve teknikleri.....	13
B.2.2. Ölçme ve değerlendirme	14
B.2.3. Öğrenci kabulü, önceki öğrenmenin tanınması ve kredilendirilmesi	14
B.2.4. Yeterliliklerin sertifikalandırılması ve diploma	14
B.3. Öğrenme Kaynakları ve Akademik Destek Hizmetleri.....	14
B.3.1. Öğrenme ortam ve kaynakları	14
B.3.2. Akademik destek hizmetleri	15
B.3.3. Tesis ve altyapılar.....	15
B.3.4. Dezavantajlı gruplar	15
B.3.5. Sosyal, kültürel, sportif faaliyetler	16
B.4. Öğretim Kadrosu.....	16
B.4.1. Atama, yükseltme ve görevlendirme kriterleri.....	16
B.4.2. Öğretim yetkinlikleri ve gelişimi	16
B.4.3. Eğitim faaliyetlerine yönelik teşvik ve ödüllendirme.....	17
ARAŞTIRMA VE GELİŞTİRME	17
C.1. Araştırma Süreçlerinin Yönetimi ve Araştırma Kaynakları	17
C.1.1. Araştırma süreçlerinin yönetimi	17
C.1.2. İç ve dış kaynaklar	17
C.1.3. Doktora programları ve doktora sonrası imkanlar	18
C.2. Araştırma Yetkinliği, İş birlikleri ve Destekler	18
C.2.1. Araştırma yetkinlikleri ve gelişimi.....	18
C.2.2. Ulusal ve uluslararası ortak programlar ve ortak araştırma birimleri	18
C.3.1. Araştırma performansının izlenmesi ve değerlendirilmesi.....	18
C.3.2. Öğretim elemanı/araştırmacı performansının değerlendirilmesi	19
D - TOPLUMSAL KATKI.....	19
D.1. Toplumsal Katkı Süreçlerinin Yönetimi ve Toplumsal Katkı Kaynakları	19
D.1.1. Toplumsal Katkı Süreçlerinin Yönetimi.....	19
D.1.2. Kaynaklar	20
D.2. Toplumsal Katkı Performansı	20
D.2.1. Toplumsal Katkı Performansının İzlenmesi ve Değerlendirilmesi.....	20

ÖZET

KURUM HAKKINDA BİLGİLER

1. İletişim Bilgileri

Prof. Dr. Şeref SAĞIROĞLU, G.Ü. Gazi AI CENTER Müdürü

E-posta: ss@gazi.edu.tr

Web: <http://www.serefsagioglu.org/>

Tel: 0 (312) 202 80 65

Öğr. Gör. Dr. Murat AKIN, Sorumlu Müdür Yardımcısı

E-posta: muratakin@gazi.edu.tr

Tel: 0 (312) 202 80 66

2. Tarihsel Gelişimi

Merkezimizin tarihçesi, GÜ Bilgisayar Mühendisliği Bölümü ve ABD’de açılan bilgi güvenliği ve siber güvenlik dersleriyle başlamış, ülkemizde ilk kez kurulan disiplinler arası Bilgi Güvenliği Mühendisliği Lisansüstü programlarının açılmasıyla hızlanmıştır. 2015 yılında Siber Güvenlik ve Büyük Veri Laboratuvarı kurulmuştur. Ülkemizde Bilgisayar Mühendisliği Bölümünde bu alanda ilk kez seçmeli dersler açılmış, Veri Bilimi dersi Bilgisayar Mühendisliği Bölümünde zorunlu hale getirilmiş, ülkemizde ilk olarak 2020 yılında Büyük veri Analitiği Güvenliği ve Mahremiyeti ABD açılmıştır. Cumhurbaşkanlığı Dijital Dönüşüm Ofisi Yapay Zeka Birimi ile ortaklaşa yapılan Türk Beyin Projesi çalışmalarımız çok hızlanmıştır. 2021 yılında ise yapılan bu çalışmalar tek bir çatı altında toplanarak Yapay Zeka ve Büyük veri Analitiği Güvenliği ve Mahremiyeti Uygulama ve Araştırma Merkezi kurulmuştur.

3. Misyonu, Vizyonu, Temel Değerleri ve Hedefleri

Misyon

Ulusal stratejiler ve eylem planları kapsamında ülkemizi yapay zekâ, büyük veri, siber güvenlik, veri mahremiyeti ve benzeri alanlarında bilimsel ve teknolojik çalışmalar yapmak ve bunları toplumun faydasına sunmaktır.

Vizyon

Veriden Değer Üreten ve verisine sahip çıkan ve koruyan Türkiye için zeki çözümler üretmektir.

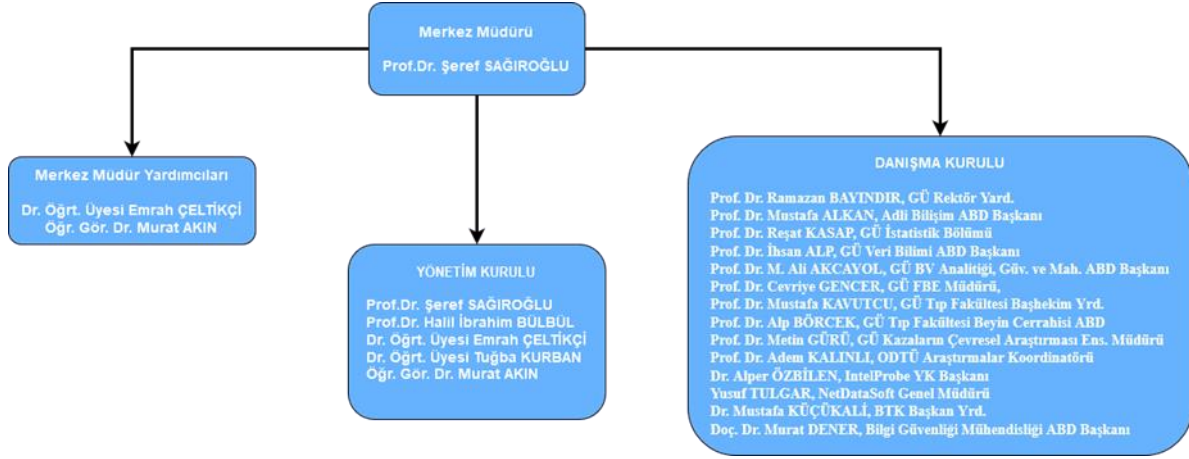
Temel Değerler

Merkezimiz yapılan ve planlanan ar-ge faaliyetlerinde şu temel değerleri benimsemekte ve uygulamaktadır.

- Yenilikçilik
- Şeffaflık
- Verimlilik
- Güvenilirlik

- Sosyal sorumluluk sahibi
- Tarafsızlık
- Stratejik Bakış
- Etik değerlere uygunluk

4. Organizasyon Yapısı



A. LİDERLİK, YÖNETİM ve KALİTE

A.1. Liderlik ve Kalite

Kurum, kurumsal dönüşümünü sağlayacak yönetim modeline sahip olmalı, liderlik yaklaşımları uygulamalı, iç kalite güvence mekanizmalarını oluşturmalı ve kalite güvence kültürünü içselleştirmelidir.

A.1.1. Yönetim modeli ve idari yapı

Kurumdaki yönetim modeli ve idari yapı (yasal düzenlemeler çerçevesinde kurumsal yaklaşım, gelenekler, tercihler); karar verme mekanizmaları, kontrol ve denge unsurları; kurulların çok sesliliği ve bağımsız hareket kabiliyeti, paydaşların temsil edilmesi; öngörülen yönetim modeli ile gerçekleşmenin karşılaştırılması, modelin kurumsallığı ve sürekliliği yerleşmiş ve benimsenmiştir. Vakıf yükseköğretim kurumlarında mütevelli heyet, devlet yükseköğretim kurumlarında rektör yardımcıları ve danışmanlarının (üst yönetimin) çalışma tarzı, yetki ve sorumlulukları, kurumun akademik camiasıyla iletişimi; üst yönetim tarzının hedeflenen kurum kimliği ile uyumu yerleşmiş ve benimsenmiştir. Organizasyon şeması ve bağlı olma/rapor verme ilişkileri; görev tanımları, iş akış süreçleri vardır ve gerçeği yansıtmaktadır; ayrıca bunlar yayımlanmış ve işleyişin paydaşlarca bilinirliği sağlanmıştır.

Olgunluk Düzeyi (2): Kurumun yönetim modeli ve organizasyonel yapılanması birim ve alanların genelini kapsayacak şekilde faaliyet göstermektedir.

Kanıtlar:

1. Gazi AICENTER, Organizasyon Yapısı

<https://drive.gazi.edu.tr/app/tr-TR/Dosya/Paylas/GaziDrive/e15644c6-e008-4076-8dc0-b6749d525dc7>

<https://aicenter.gazi.edu.tr/view/page/286684/organizasyon-semasi>

2. Gazi AICENTER, Yetki, Görev ve Sorumluluklar (Birim Faaliyet Raporu 2021 - S. 5-6)

<https://drive.gazi.edu.tr/app/tr-TR/Dosya/Paylas/GaziDrive/dea10f4e-03c1-4a9a-bc1c-c1d6c56bb475>

<https://webupload.gazi.edu.tr/upload/1108/2022/1/23/24f6e76f-1c71-48b4-9a88-2d6be89cc5a3-aicenter-faaliyet-raporu-2021.pdf>

A.1.2. Liderlik

Kurumda rektörün ve süreç liderlerinin yükseköğretim ekosistemindeki değişim, belirsizlik ve karmaşıklıkla dikkate alan bir kalite güvencesi sistemi ve kültürü oluşturma konusunda sahipliği ve motivasyonu yüksektir. Bu süreçler çevik bir liderlik yaklaşımıyla yönetilmektedir.

Birimlerde liderlik anlayışı ve koordinasyon kültürü yerleşmiştir. Liderler kurumun değerleri ve hedefleri doğrultusunda stratejilerinin yanı sıra; yetki paylaşımını, ilişkileri, zamanı, kurumsal motivasyon ve stresi de etkin ve dengeli biçimde yönetmektedir.

Akademik ve idari birimler ile yönetim arasında etkin bir iletişim ağı oluşturulmuştur.

Liderlik süreçleri ve kalite güvencesi kültürünün içselleştirilmesi sürekli değerlendirilmektedir.

Olgunluk Düzeyi (1): Kurumun geneline yayılmış, kalite güvencesi sistemi ve kültürünün gelişimini destekleyen etkin liderlik uygulamaları ve liderlerin kalite güvencesi sisteminin yönetimi ve kültürünün içselleştirilmesi konusunda sahipliği ve motivasyonu, merkezimizin yeni kurulmasından dolayı henüz bulunmamaktadır.

A.1.3. Kurumsal dönüşüm kapasitesi

Yükseköğretim ekosistemi içerisindeki değişimleri, küresel eğilimleri, ulusal hedefleri ve paydaş beklentilerini dikkate alarak kurumun geleceğe hazır olmasını sağlayan çevik yönetim yetkinliği vardır. Geleceğe uyum için amaç, misyon ve hedefler doğrultusunda kurumu dönüştürmek üzere değişim yönetimi, kıyaslama, yenilik yönetimi gibi yaklaşımları kullanır ve kurumsal özgünlüğü güçlendirir.

Olgunluk Düzeyi (1): Kurumda kurumsal değişim yönetimi bulunmamaktadır.

A.1.4. İç kalite güvencesi mekanizmaları

PUKÖ çevrimleri itibarı ile takvim yılı temelinde hangi işlem, süreç, mekanizmaların devreye gireceği planlanmış, akış şemaları belirlidir. Sorumluluklar ve yetkiler tanımlanmıştır. Gerçekleşen uygulamalar değerlendirilmektedir.

Takvim yılı temelinde tasarlanmayan diğer kalite döngülerinin ise tüm katmanları içerdiği kanıtları ile belirtilmiştir, gerçekleşen uygulamalar değerlendirilmektedir.

Kuruma ait kalite güvencesi rehberi gibi, politika ayrıntılarının yer aldığı erişilebilen ve güncellenen bir doküman bulunmaktadır.

Olgunluk Düzeyi (1): İç kalite güvencesi sistemi merkezimizin yeni kurulmasından dolayı henüz bulunmamaktadır.

A.1.5. Kamuoyunu bilgilendirme ve hesap verebilirlik

Kamuoyunu bilgilendirme ilkesel olarak benimsenmiştir, hangi kanalların nasıl kullanılacağı tasarlanmıştır, erişilebilir olarak ilan edilmiştir ve tüm bilgilendirme adımları sistematik olarak atılmaktadır. Kurum web sayfası doğru, güncel, ilgili ve kolayca erişilebilir bilgiyi vermektedir; bunun sağlanması için gerekli mekanizma mevcuttur. Kurumsal özerklik ile hesap verebilirlik kavramlarının birbirini tamamladığına ilişkin bulgular mevcuttur. İç ve dış hesap verme yöntemleri kurgulanmıştır ve uygulanmaktadır. Sistematiktir, ilan edilen takvim çerçevesinde gerçekleştirilir, sorumluları nettir. Alınan geri beslemeler ile etkinliği değerlendirilmektedir. Kurumun bölgesindeki dış paydaşları, ilişkili olduğu yerel yönetimler, diğer üniversiteler, kamu kurumu kuruluşları, sivil toplum kuruluşları, sanayi ve yerel halk ile ilişkileri değerlendirilmektedir.

Olgunluk Düzeyi (2): Kurum tanımlı süreçleri doğrultusunda kamuoyunu bilgilendirme ve hesap verebilirlik mekanizmalarını işletmektedir.

Kanıtlar:

1. Gazi AICENTER ,Web Adresi

<https://aicenter.gazi.edu.tr/>

2. Gazi AICENTER, İletişim Bilgileri

<https://aicenter.gazi.edu.tr/view/page/286681/iletisim>

A.2. Misyon ve Stratejik Amaçlar

Kurum; vizyon, misyon ve amacını gerçekleştirmek üzere politikaları doğrultusunda oluşturduğu stratejik amaçlarını ve hedeflerini planlayarak uygulamalı, performans yönetimi kapsamında sonuçlarını izleyerek değerlendirmeli ve kamuoyuyla paylaşmalıdır.

A.2.1. Misyon, Vizyon ve Politikalar

Misyon ve vizyon ifadesi tanımlanmıştır, kurum çalışanlarınca bilinir ve paylaşılır. Kuruma özeldir, sürdürülebilir bir gelecek yaratmak için yol göstericidir.

Kalite güvencesi politikası vardır, paydaşların görüşü alınarak hazırlanmıştır. Politika kurum çalışanlarınca bilinir ve paylaşılır. Politika belgesi yalın, somut, gerçekçidir. Sürdürülebilir kalite güvencesi sistemini ana hatlarıyla tarif etmektedir. Kalite güvencesinin yönetim şekli, yapılması, temel mekanizmaları, merkezi kurgu ve birimlere erişimi açıklanmıştır.

Aynı şekilde eğitim ve öğretim (uzaktan eğitimi de kapsayacak şekilde), araştırma ve geliştirme, toplumsal katkı, yönetim sistemi ve uluslararasılaşma politikaları vardır ve kalite güvencesi politikası için sayılan özellikleri taşır. Bu politika ifadelerinin somut sonuçları, uygulamalara yansıyan etkileri vardır; örnekleri sunulabilir.

Olgunluk Düzeyi (2): Kurumun genelinde misyon, vizyon ve politikalar için hedefler belirlenmiştir.

Kanıtlar:

1. Gazi AICENTER, Misyon ve Vizyon

<https://aicenter.gazi.edu.tr/view/page/286685/vizyon-misyon>

2. Gazi AICENTER, Misyon-Vizyon (Faaliyet Raporu 2021 - S. 5)

<https://drive.gazi.edu.tr/app/tr-TR/Dosya/Paylas/GaziDrive/dea10f4e-03c1-4a9a-bc1c-c1d6c56bb475>

<https://webupload.gazi.edu.tr/upload/1108/2022/1/23/24f6e76f-1c71-48b4-9a88-2d6be89cc5a3-aicenter-faaliyet-raporu-2021.pdf>

A.2.2. Stratejik amaç ve hedefler

Stratejik Plan* kültürü ve geleneği vardır, mevcut dönemi kapsayan, kısa/orta uzun vadeli amaçlar, hedefler, alt hedefler, eylemler ve bunların zamanlaması, önceliklendirilmesi, sorumluları, mali kaynakları bulunmaktadır, tüm paydaşların görüşü alınarak (özellikle stratejik paydaşlar) hazırlanmıştır. Mevcut stratejik plan hazırlanırken bir öncekinin ayrıntılı değerlendirilmesi yapılmış ve kullanılmıştır; yıllık gerçekleştirme takip edilerek ilgili kurullarda tartışılmakta ve gerekli önlemler alınmaktadır.

* Vakıf yükseköğretim kurumları için stratejik amaç ve hedefleri ile performans göstergelerinin tanımlandığı dokümandır.

Olgunluk Düzeyi (2): Kurumun ilan edilmiş bir stratejik planı bulunmaktadır.

Kanıtlar:

1. Gazi AICENTER, Stratejik Plan

<https://webupload.gazi.edu.tr/upload/1108/2022/2/16/28dc48df-1446-4ec8-8418-f285d8f12426-aicenter-stratejik-plan.pdf>

<https://drive.gazi.edu.tr/app/tr-TR/Dosya/Paylas/GaziDrive/5225ee41-33f2-4940-906d-cbc7c2ed0173>

A.2.3. Performans yönetimi

Kurumda performans yönetim sistemleri bütünsel bir yaklaşımla ele alınmaktadır. Bu sistemler kurumun stratejik amaçları doğrultusunda sürekli iyileşmesine ve geleceğe hazırlanmasına yardımcı olur. Bilişim sistemleriyle desteklenerek performans yönetiminin doğru ve güvenilir olması sağlanmaktadır. Kurumun stratejik bakış açısını yansıtan performans yönetimi süreç odaklı ve paydaş katılımıyla sürdürülmektedir.

Tüm temel etkinlikleri kapsayan kurumsal (genel, anahtar, uzaktan eğitim vb.) performans göstergeleri tanımlanmış ve paylaşılmıştır.

Performans göstergelerinin iç kalite güvencesi sistemi ile nasıl ilişkilendirildiği tanımlanmış ve yazılıdır. Kararlara yansıma örnekleri mevcuttur.

Yıllar içinde nasıl değiştiği takip edilmektedir, bu izlemenin sonuçları yazılıdır ve gerektiği şekilde kullanıldığına dair kanıtlar mevcuttur.

Olgunluk Düzeyi (1): Kurumda performans göstergeleri ve performans yönetimi mekanizmaları merkezimizin yeni kurulmasından dolayı henüz tanımlanmamıştır.

A.3. Yönetim Sistemleri

Kurum, stratejik hedeflerine ulaşmayı nitelik ve nicelik olarak güvence altına almak amacıyla mali, beşerî ve bilgi kaynakları ile süreçlerini yönetmek üzere bir sisteme sahip olmalıdır.

A.3.1. Bilgi yönetim sistemi

Kurumun önemli etkinlikleri ve süreçlerine ilişkin veriler toplanmakta, analiz edilmekte, raporlanmakta ve stratejik yönetim için kullanılmaktadır. Akademik ve idari birimlerin kullandıkları Bilgi Yönetim Sistemi entegredir ve kalite yönetim süreçlerini beslemektedir.

Olgunluk Düzeyi (1): Kurum genelinde temel süreçleri (eğitim ve öğretim, araştırma ve geliştirme, toplumsal katkı, kalite güvencesi) destekleyen entegre bilgi yönetim sistemi işletilmemektedir.

A.3.2. İnsan Kaynakları Yönetimi

İnsan kaynakları yönetimine ilişkin kurallar ve süreçler bulunmaktadır. Şeffaf şekilde yürütülen bu süreçler kurumda herkes tarafından bilinmektedir. Eğitim ve liyakat öncelikli kriter olup, yetkinliklerin artırılması temel hedefdir.

Çalışan (akademik-idari) memnuniyet, şikâyet ve önerilerini belirlemek ve izlemek amacıyla geliştirilmiş olan yöntem ve mekanizmalar uygulanmakta ve sonuçları değerlendirilerek iyileştirilmektedir.

Olgunluk Düzeyi (1): Kurumda stratejik hedefleriyle uyumlu insan kaynakları yönetimine ilişkin tanımlı süreçler merkezimizin yeni kurulmasından dolayı henüz bulunmamaktadır.

A.3.3. Finansal yönetim

Temel gelir ve gider kalemleri tanımlanmıştır ve yıllar içinde izlenmektedir.

Toplam Cari Bütçe (gelir) = Devlet eğitim katkısı (merkezi bütçeden gelen ve araştırma-geliştirme kategorisindeki faaliyetlere ait olmayan tüm gelirler) + öğrenci gelirleri (kaynağı öğrenci olan tüm gelirler: 1. ve 2. öğretim, tezsiz yüksek lisans, yaz okulu, hizmetler/harçlar, yemek-barınma ücreti vb.) + araştırma gelirleri (devletten merkezi bütçe içinde gelen + ulusal tahsis -yarışmasız projeler-) + ulusal yarışmacı araştırma destekleri + uluslararası araştırma destekleri [özel hesap, döner sermaye, vakıftan gelen veya başkaca muhasebeleştirilen] + toplumsal katkı gelirleri (tıp, dişçilik vb.) fakültelerin sağlık hizmeti geliri [döner sermaye veya başkaca muhasebeleştirilen] + mühendislik, mimarlık vb. fakültelerinin bilgi ve teknoloji transferi/projeler/uygulamalar geliri [döner sermaye veya başkaca muhasebeleştirilen] + erişkin eğitimi/yaşam boyu eğitim gelirleri + kira gelirleri + laboratuvar/deney/ölçüm vb. gelirler [özel hesap, döner sermaye, vakıftan gelen veya başkaca muhasebeleştirilen] + bağışlar (devlet dışı, şartlı veya şartsız olarak üniversiteye aktarılan kaynak) ayrıntısında izlenmektedir ve kurum profiliyle ilişkilendirilmektedir.

Olgunluk Düzeyi (1): Kurumda finansal kaynakların yönetimine ilişkin tanımlı süreçler bulunmamaktadır.

A.3.4. Süreç yönetimi

Tüm etkinliklere ait süreçler ve alt süreçler (uzaktan eğitim dâhil) tanımlıdır. Süreçlerdeki sorumlular, iş akışı, yönetim, sahiplenme yazılıdır ve kurumca içselleştirilmiştir. Süreç yönetiminin başarılı olduğunun kanıtları vardır. Sürekli süreç iyileştirme döngüsü kurulmuştur.

Olgunluk Düzeyi (1): Kurumda eğitim ve öğretim, araştırma ve geliştirme, toplumsal katkı ve yönetim sistemi süreç ve alt süreçleri tanımlanmamıştır.

A.4. Paydaş Katılımı

Kurum, iç ve dış paydaşlarının stratejik kararlara ve süreçlere katılımını sağlamak üzere geri bildirimlerini almak, yanıtlamak ve kararlarında kullanmak için gerekli sistemleri oluşturmalı ve yönetmelidir.

A.4.1. İç ve dış paydaş katılımı

İç ve dış paydaşların karar alma, yönetim ve iyileştirme süreçlerine katılım mekanizmaları tanımlanmıştır.

Gerçekleşen katılımın etkinliği, kurumsallığı ve sürekliliği irdelenmektedir. Uygulama örnekleri, iç kalite güvencesi sisteminde özellikle öğrenci ve dış paydaş katılımı ve etkinliği mevcuttur. Sonuçlar değerlendirilmekte ve bağlı iyileştirmeler gerçekleştirilmektedir.

Olgunluk Düzeyi (2): Kurumda kalite güvencesi, eğitim ve öğretim, araştırma ve geliştirme, toplumsal katkı, yönetim sistemi ve uluslararasılaşma süreçlerinin PUKÖ katmanlarına paydaş katılımını sağlamak için planlamalar bulunmaktadır.

Kanıtlar:

1. Gazi AICENTER, Stratejik Plan, Paydaş Analizi(s. 10)

<https://drive.gazi.edu.tr/app/tr-TR/Dosya/Paylas/GaziDrive/ffd76387-6e42-4942-a16e-a20824506458>

<https://drive.gazi.edu.tr/app/tr-TR/Dosya/Paylas/GaziDrive/5225ee41-33f2-4940-906d-cbc7c2ed0173>

2. Gazi AICENTER, İşbirliği Görüşmeleri – ING Bank

<https://drive.gazi.edu.tr/app/tr-TR/Dosya/Paylas/GaziDrive/41260ca0-21a9-4417-b78a-17777de37501>

A.4.2. Öğrenci geri bildirimleri

Öğrenci görüşü (ders, dersin öğretim elemanı, diploma programı, hizmet ve genel memnuniyet seviyesi, vb.) sistematik olarak ve çeşitli yollarla alınmakta, etkin kullanılmakta ve sonuçları paylaşılmaktadır. Kullanılan yöntemlerin geçerli ve güvenilir olması, verilerin tutarlı ve temsil eder olması sağlanmıştır.

Öğrenci şikâyetleri ve/veya önerileri için muhtelif kanallar vardır, öğrencilerce bilinir, bunların adil ve etkin çalıştığı denetlenmektedir.

Olgunluk Düzeyi (1): Merkezimiz için öğrenci geri bildirimleri alınmamaktadır.

A.4.3. Mezun ilişkileri yönetimi

Mezunların işe yerleşme, eğitime devam, gelir düzeyi, işveren/ mezun memnuniyeti gibi istihdam bilgileri sistematik ve kapsamlı olarak toplanmakta, değerlendirilmekte, kurum gelişme stratejilerinde kullanılmaktadır.

Olgunluk Düzeyi (1): Programların amaç ve hedeflerine ulaşıp ulaşılmadığının irdelenmesi amacıyla bir mezun izleme sistemine ilişkin planlama bulunmamaktadır.

A.5. Uluslararasılaşma

Kurum, uluslararasılaşma stratejisi ve hedefleri doğrultusunda süreçlerini yönetmeli, organizasyonel yapılanmasını oluşturmalı ve sonuçlarını periyodik olarak izleyerek değerlendirmelidir.

A.5.1. Uluslararasılaşma süreçlerinin yönetimi

Uluslararasılaşma süreçlerinin yönetimi ve organizasyonel yapısı kurumsallaşmıştır. Kurumun uluslararasılaşma politikası ile uyumludur. Yönetim ve organizasyonel yapının işleyişi ve etkinliği irdelenmektedir.

Olgunluk Düzeyi (1): Kurumun uluslararasılaşma süreçlerine ilişkin yönetsel ve organizasyonel yapılanması bulunmamaktadır.

A.5.2. Uluslararasılaşma kaynakları

Uluslararasılaşmaya ayrılan kaynaklar (mali, fiziksel, insan gücü) belirlenmiş, paylaşılmış, kurumsallaşmıştır, bu kaynaklar nicelik ve nitelik bağlamında izlenmekte ve değerlendirilmektedir.

Olgunluk Düzeyi (1): Kurumun uluslararasılaşma faaliyetlerini sürdürebilmesi için yeterli kaynak bulunmamaktadır.

A.5.3. Uluslararasılaşma performans

Uluslararasılaşma performansı izlenmektedir. İzlenme mekanizma ve süreçleri yerleşiktir, sürdürülebilirdir, iyileştirme adımlarının kanıtları vardır.

Olgunluk Düzeyi (1): Kurumda uluslararasılaşma faaliyeti bulunmamaktadır.

EĞİTİM ve ÖĞRETİM

B.1. Program Tasarımı, Değerlendirmesi ve Güncellenmesi

Kurum, öğretim programlarını Türkiye Yükseköğretim Yeterlilikleri Çerçevesi ile uyumlu; öğretim amaçlarına ve öğrenme çıktılarına uygun olarak tasarlamalı, öğrencilerin ve toplumun ihtiyaçlarına cevap verdiğinden emin olmak için periyodik olarak değerlendirmeli ve güncellemelidir.

B.1.1. Programların tasarımı ve onayı

Programların amaçları ve öğrenme çıktıları (kazanımları) oluşturulmuş, TYYÇ ile uyumu belirtilmiş, kamuoyuna ilan edilmiştir. Program yeterlilikleri belirlenirken kurumun misyon-vizyonu göz önünde bulundurulmuştur. Ders bilgi paketleri varsa ulusal çekirdek programı, varsa ölçütler (örneğin akreditasyon ölçütleri vb.) dikkate alınarak hazırlanmıştır. Kazanımların ifade şekli öngörülen bilişsel, duyuşsal ve devinimsel seviyeyi açıkça belirtmektedir. Program çıktılarının gerçekleştiğinin nasıl izleneceğine dair planlama yapılmıştır, özellikle kurumun ortak (generic) çıktıların irdelenme yöntem ve süreci ayrıntılı belirtilmektedir. Öğrenme çıktılarının ve gerekli öğretim süreçlerinin yapılandırılmasında bölüm bazında ilke ve kurallar bulunmaktadır. Program düzeyinde yeterliliklerin hangi eylemlerle kazandırılacağı (yeterlilik-ders-öğretim yöntemi matrisleri) belirlenmiştir. Alan farklılıklarına göre yeterliliklerin hangi eğitim türlerinde (örgün, karma, uzaktan) kazandırılacağı tanımlıdır. Programların tasarımında, fiziksel ve teknolojik olanaklar dikkate alınmaktadır (erişim, sosyal mesafe vb.)

Olgunluk Düzeyi (1): Merkezimizde herhangi bir program yoktur.

B.1.2. Programın ders dağılım dengesi

Programın ders dağılımına ilişkin ilke, kural ve yöntemler tanımlıdır. Öğretim programı (müfredat) yapısı zorunlu-seçmeli ders, alan-alan dışı ders dengesini gözetmekte, kültürel derinlik ve farklı disiplinleri tanıma imkânı vermektedir. Ders sayısı ve haftalık ders saati öğrencinin akademik olmayan etkinliklere de zaman ayırabileceği şekilde düzenlenmiştir. Bu kapsamda geliştirilen ders bilgi paketlerinin amaca uygunluğu ve işlerliği izlenmekte ve bağlı iyileştirmeler yapılmaktadır.

Olgunluk Düzeyi (1): Merkezimizde herhangi bir program yoktur.

B.1.3. Ders kazanımlarının program çıktılarıyla uyumu

Derslerin öğrenme kazanımları (karma ve uzaktan eğitim de dahil) tanımlanmış ve program çıktıları ile ders kazanımları eşleştirmesi oluşturulmuştur. Kazanımların ifade şekli öngörülen bilişsel, duyuşsal ve devinimsel seviyeyi açıkça belirtmektedir. Ders öğrenme kazanımlarının gerçekleştiğinin nasıl izleneceğine dair planlama yapılmıştır, özellikle alana özgü olmayan (genel) kazanımların irdelenme yöntem ve süreci ayrıntılı belirtilmektedir.

Olgunluk Düzeyi (1): Merkezimizde herhangi bir program yoktur.

B.1.4. Öğrenci iş yüküne dayalı ders tasarımı

Tüm derslerin AKTS değeri web sayfası üzerinden paylaşılmakta, öğrenci iş yükü takibi ile doğrulanmaktadır. Staj ve mesleğe ait uygulamalı öğrenme fırsatları mevcuttur ve yeterince öğrenci iş yükü ve kredi çerçevesinde değerlendirilmektedir. Gerçekleşen uygulamanın niteliği irdelenmektedir. Öğrenci iş yüküne dayalı tasarımda uzaktan eğitimle ortaya çıkan çeşitlilikler de göz önünde bulundurulmaktadır.

Olgunluk Düzeyi (1): Merkezimizde herhangi bir program yoktur.

B.1.5. Programların izlenmesi ve güncellenmesi

Her program ve ders için (orgun, uzaktan, karma, açıktan) program amaçlarının ve öğrenme çıktılarının izlenmesi planlandığı şekilde gerçekleşmektedir. Bu sürecin isleyişi ve sonuçları paydaşlarla birlikte değerlendirilmektedir. Eğitim ve öğretim ile ilgili istatistiki göstergeler (her yarıyıl açılan dersler, öğrenci sayıları, başarı durumları, geri besleme sonuçları, ders çeşitliliği, lab uygulama, lisans/lisansüstü dengeleri, ilişki kesme sayıları/nedenleri, vb.) periyodik ve sistematik şekilde izlenmekte, tartışılmakta, değerlendirilmekte, karşılaştırılmakta ve kaliteli eğitim yönündeki gelişim sürdürülmektedir. Program akreditasyonu planlaması, teşviki ve uygulaması vardır; kurumun akreditasyon stratejisi belirtilmiş ve sonuçları tartışılmıştır. Akreditasyonun getirileri, iç kalite güvence sistemine katkısı değerlendirilmektedir.

Olgunluk Düzeyi (1): Merkezimizde herhangi bir program yoktur.

B.1.6. Eğitim ve öğretim süreçlerinin yönetimi

Kurum, eğitim ve öğretim süreçlerini bütüncül olarak yönetmek üzere; organizasyonel yapılanma (üniversite eğitim ve öğretim komisyonu, öğrenme ve öğretme merkezi, vb.), bilgi yönetim sistemi ve uzman insan kaynağına sahiptir. Eğitim ve öğretim süreçleri üst yönetimin koordinasyonunda yürütülmekte olup; bu süreçlere ilişkin görev ve sorumluluklar tanımlanmıştır. Eğitim ve öğretim programlarının tasarlanması, yürütülmesi, değerlendirilmesi ve güncellenmesi faaliyetlerine ilişkin kurum genelinde ilke, esaslar ile takvim belirlidir. Programlarda öğrenme kazanımı, öğretim programı (müfredat), eğitim hizmetinin verilme biçimi (örgün, uzaktan, karma, açıktan), öğretim yöntemi ve ölçme-değerlendirme uyumu ve tüm bu süreçlerin koordinasyonu üst yönetim tarafından takip edilmektedir.

Olgunluk Düzeyi (1): Merkezimizde herhangi bir program yoktur.

B.2. Programların Yürütülmesi (Öğrenci Merkezli Öğrenme, Öğretme ve Değerlendirme)

Kurum, hedeflediği nitelikli mezun yeterliliklerine ulaşmak amacıyla öğrenci merkezli ve yetkinlik temelli öğretim, ölçme ve değerlendirme yöntemlerini uygulamalıdır. Kurum, öğrenci kabulleri, diploma, derece ve diğer yeterliliklerin tanınması ve sertifikalandırılmasına yönelik açık kriterler belirlemeli; önceden tanımlanmış ve ilan edilmiş kuralları tutarlı şekilde uygulamalıdır.

B.2.1. Öğretim yöntem ve teknikleri

Öğretim yöntemi öğrenciyi aktif hale getiren ve etkileşimli öğrenme odaklıdır. Tüm eğitim türleri içerisinde (örgün, uzaktan, karma) o eğitim türünün doğasına uygun; öğrenci merkezli, yetkinlik temelli, süreç ve performans odaklı disiplinler arası, bütüncü, vaka/uygulama temelinde öğrenmeyi önceleyen yaklaşımlara yer verilir. Bilgi aktarımından çok derin öğrenmeye, öğrenci ilgi, motivasyon ve bağlılığına odaklanılmıştır. Örgün eğitim süreçleri ön lisans, lisans ve yüksek lisans öğrencilerini kapsayan; teknolojinin sunduğu olanaklar ve ters yüz öğrenme, proje temelli öğrenme gibi yaklaşımlarla zenginleştirilmektedir. Öğrencilerinin araştırma süreçlerine katılımı müfredat, yöntem ve yaklaşımlarla desteklenmektedir. Tüm bu süreçlerin uygulanması, kontrol edilmesi ve gereken önlemlerin alınması sistematik olarak değerlendirilmektedir.

Olgunluk Düzeyi (1): Merkezimizde herhangi bir program yoktur.

B.2.2. Ölçme ve değerlendirme

Öğrenci merkezli ölçme ve değerlendirme, yetkinlik ve performans temelinde yürütülmekte ve öğrencilerin kendini ifade etme olanakları mümkün olduğunca çeşitlendirilmektedir. Ölçme ve değerlendirmenin sürekliliği çoklu sınav olanakları ve bazıları süreç odaklı (formatif) ödev, proje, portfolyo gibi yöntemlerle sağlanmaktadır. Ders kazanımlarına ve eğitim türlerine (örgün, uzaktan, karma) uygun sınav yöntemleri planlamakta ve uygulanmaktadır. Sınav uygulama ve güvenliği (örgün/çevrimiçi sınavlar, dezavantajlı gruplara yönelik sınavlar) mekanizmaları bulunmaktadır. Ölçme ve değerlendirme uygulamalarının zaman ve kişiler arasında tutarlılığı ve güvenilirliği sağlanmaktadır. Kurum, ölçme-değerlendirme yaklaşım ve olanaklarını öğrenci-öğretim elemanı geri bildirimine dayalı biçimde iyileştirmektedir. Bu iyileştirmelerin duyurulması, uygulanması, kontrolü, hedeflerle uyumu ve alınan önlemler irdelenmektedir.

Olgunluk Düzeyi (1): Merkezimizde herhangi bir program yoktur.

B.2.3. Öğrenci kabulü, önceki öğrenmenin tanınması ve kredilendirilmesi

Öğrenci kabulüne ilişkin ilke ve kuralları tanımlanmış ve ilan edilmiştir. Bu ilke ve kurallar birbiri ile tutarlı olup, uygulamalar şeffaftır. Diploma, sertifika gibi belge talepleri titizlikle takip edilmektedir. Önceki öğrenmenin (orgun, yaygın, uzaktan/karma eğitim ve serbest öğrenme yoluyla edinilen bilgi ve becerilerin) tanınması ve kredilendirilmesi yapılmaktadır. Uluslararasılaşma politikasına paralel hareketlilik destekleri, öğrenciyi teşvik, kolaylaştırıcı önlemler bulunmaktadır ve hareketlilikte kredi kaybı olmaması yönünde uygulamalar vardır.

Olgunluk Düzeyi (1): Merkezimizde herhangi bir program yoktur.

B.2.4. Yeterliliklerin sertifikalandırılması ve diploma

Yeterliliklerin onayı, mezuniyet koşulları, mezuniyet karar surecileri açık, anlaşılır, kapsamlı ve tutarlı şekilde tanımlanmış ve kamuoyu ile paylaşılmıştır. Sertifikalandırma ve diploma işlemleri bu tanımlı sürece uygun olarak yürütülmekte, izlenmekte ve gerekli önlemler alınmaktadır.

Olgunluk Düzeyi (1): Merkezimizde herhangi bir program yoktur.

B.3. Öğrenme Kaynakları ve Akademik Destek Hizmetleri

Kurum, hedeflediği nitelikli mezun yeterliliklerine ulaşmak ve eğitim- öğretim faaliyetlerini yürütmek için uygun altyapıya, kaynaklara ve ortamlara sahip olmalı ve öğrenme olanaklarının tüm öğrenciler için yeterli ve erişilebilir olmasını güvence altına almalıdır. Kurum öğrencilerin akademik gelişimi ve kariyer planlamasına yönelik destek hizmetleri sağlamalıdır.

B.3.1. Öğrenme ortam ve kaynakları

Sınıf, laboratuvar, kütüphane, stüdyo; ders kitapları, çevrimiçi (online) kitaplar/belgeler/videolar vb. kaynaklar uygun nitelik ve niceliktedir, erişilebilirdir ve öğrencilerin bilgisine/kullanımına sunulmuştur. Öğrenme ortamı ve kaynaklarının kullanımı izlenmekte ve iyileştirilmektedir. Kurumda eğitim-öğretim ihtiyaçlarına tümüyle cevap verebilen, kullanıcı dostu, ergonomik, eş zamanlı ve eş zamansız öğrenme, zenginleştirilmiş içerik geliştirme ayrıca ölçme ve değerlendirme ve hizmet içi eğitim olanaklarına sahip bir

öğrenme yönetim sistemi bulunmaktadır. Öğrenme ortamı ve kaynakları öğrenci-öğrenci, öğrenci-öğretim elemanı ve öğrenci-materyal etkileşimini geliştirmeye yönelmektedir.

Olgunluk Düzeyi (2): Merkezimiz öğrenme kaynaklarının yönetimi alana özgü koşullar dikkate alınarak yapılmaktadır.

Kanıtlar:

1. Yapay Zeka ve Büyük Veri Kitap Serisi

<https://aicenter.gazi.edu.tr/view/GetMainAnnouncementPage/289761?type=1/yapay-zeka-ve-buyuk-veri-kitap-serisi>

https://drive.google.com/file/d/1URCH4VPb-LDFTL9kSgmCE_tPyn1FnV1c/view

B.3.2. Akademik destek hizmetleri

Öğrencinin akademik gelişimini takip eden, yön gösteren, akademik sorunlarına ve kariyer planlamasına destek olan bir danışman öğretim üyesi bulunmaktadır. Danışmanlık sistemi öğrenci portfolyosu gibi yöntemlerle takip edilmekte ve iyileştirilmektedir. Öğrencilerin danışmanlarına erişimi kolaydır ve çeşitli erişimi olanakları (yüz yüze, çevrimiçi) bulunmaktadır. Psikolojik danışmanlık ve kariyer merkezi hizmetleri vardır, erişilebilirdir (yüz yüze ve çevrimiçi) ve öğrencilerin bilgisine sunulmuştur. Hizmetlerin yeterliliği takip edilmektedir.

Olgunluk Düzeyi (1): Merkezimiz yeni kurulmasından dolayı bünyesinde henüz akademik destek hizmeti verilememektedir.

B.3.3. Tesis ve altyapılar

Tesis ve altyapılar (yemekhane, yurt, teknoloji donanımlı çalışma alanları; sağlık, ulaşım, bilişim hizmetleri, uzaktan eğitim altyapısı) ihtiyaca uygun nitelik ve niceliktedir, erişilebilirdir ve öğrencilerin bilgisine/kullanımına sunulmuştur. Tesis ve altyapıların kullanımı irdelenmektedir.

Olgunluk Düzeyi (2): Merkezimiz rektörlük bünyesinde ofise sahiptir, erişilebilirdir ve bunlardan fırsat eşitliğine dayalı olarak yararlanılmaktadır.

Kanıtlar:

1. Merkez ofis:

<https://drive.gazi.edu.tr/app/tr-TR/Dosya/Paylas/GaziDrive/c3d4a5a7-a243-4594-aa10-dc618aad127b>

B.3.4. Dezavantajlı gruplar

Dezavantajlı, kırılğan ve az temsil edilen grupların (engelli, yoksul, azınlık, göçmen vb.) eğitim olanaklarına erişimi eşitlik, hakkaniyet, çeşitlilik ve kapsayıcılık gözetilerek sağlanmaktadır. Uzaktan eğitim alt yapısı bu grupların ihtiyacı dikkate alınarak oluşturulmuştur. Üniversite yerleşkelerinde ihtiyaçlar doğrultusunda engelsiz üniversite uygulamaları bulunmaktadır. Bu grupların eğitim olanaklarına erişimi izlenmekte ve geri bildirimleri doğrultusunda iyileştirilmektedir.

Olgunluk Düzeyi (1): Dezavantajlı grupların eğitim olanaklarına erişimine yönelik uygulamalar henüz izlenmemektedir.

B.3.5. Sosyal, kültürel, sportif faaliyetler

Öğrenci toplulukları ve bu toplulukların etkinlikleri, sosyal, kültürel ve sportif faaliyetlerine yönelik mekân, bütçe ve rehberlik desteği vardır. Ayrıca sosyal, kültürel, sportif faaliyetleri yürüten ve yöneten idari örgütlenme mevcuttur. Gerçekleştirilen faaliyetler izlenmekte, ihtiyaçlar doğrultusunda iyileştirilmektedir.

Olgunluk Düzeyi (1): Merkezimiz bünyesinde sosyal, kültürel ve sportif faaliyet yapılmamaktadır.

B.4. Öğretim Kadrosu

Kurum, öğretim elemanlarının işe alınması, atanması, yükseltilmesi ve ders görevlendirmesi ile ilgili tüm süreçlerde adil ve açık olmalıdır. Hedeflenen nitelikli mezun yeterliliklerine ulaşmak amacıyla, öğretim elemanlarının eğitim-öğretim yetkinliklerini sürekli geliştirmek için olanaklar sunulmalıdır.

B.4.1. Atama, yükseltme ve görevlendirme kriterleri

Öğretim elemanı atama, yükseltme ve görevlendirme süreç ve kriterleri belirlenmiş ve kamuoyuna açıktır. İlgili süreç ve kriterler akademik liyakati gözetip, fırsat eşitliğini sağlayacak niteliktedir. Uygulamanın kriterlere uygun olduğu kanıtlanmaktadır. Öğretim elemanı ders yükü ve dağılım dengesi şeffaf olarak paylaşılır. Kurumun öğretim üyesinden beklentisi bireylerce bilinir. Kadrolu olmayan öğretim elemanı secimi ve yarıyıl sonunda performanslarının değerlendirilmesi şeffaf, etkin ve adildir; kurumda eğitim -öğretim ilkelerine ve kültürüne ne uyum gözetilmektedir.

Olgunluk Düzeyi (2): Merkezimiz atama ve görevlendirilmeleri kuruluşunu da içeren resmi gazete ilanında belirtilen esaslar dikkate alınarak yapılmaktadır.

Kanıtlar:

1. 31563 sayılı Resmi Gazete (Madde 8-10-12)

<https://www.resmigazete.gov.tr/eskiler/2021/08/20210809-2.htm>

B.4.2. Öğretim yetkinlikleri ve gelişimi

Tüm öğretim elemanlarının etkileşimli -aktif ders verme yöntemlerini ve uzaktan eğitim surecilerini öğrenmeleri ve kullanmaları için sistematik eğitimcilerin eğitimi etkinlikleri (kurs, çalıştay, ders, seminer vb.) ve bunu üstlenecek/ gerçekleştirecek öğretim -öğrenme merkezi yapılanması vardır. Öğretim elemanlarının pedagojik ve teknolojik yeterlilikleri artırılmaktadır. Kurumun öğretim yetkinliği geliştirme performansı değerlendirilmektedir.

Olgunluk Düzeyi (1): Merkez genelinde öğretim elemanlarının öğretim yetkinliğini geliştirmek üzere uygulamalar yoktur.

B.4.3. Eğitim faaliyetlerine yönelik teşvik ve ödüllendirme

Öğretim elemanları için “yaratıcı/yenilikçi eğitim fonu”; yarışma ve rekabeti arttırmak üzere “iyi eğitim ödülü” gibi teşvik uygulamaları vardır. Eğitim ve öğretimi önceliklendirmek üzere yükseltme kriterlerinde yaratıcı eğitim faaliyetlerine yer verilir.

Olgunluk Düzeyi (1): Teşvik ve ödüllendirme uygulamaları henüz yapılmamaktadır.

ARAŞTIRMA VE GELİŞTİRME

C.1. Araştırma Süreçlerinin Yönetimi ve Araştırma Kaynakları

Kurum, araştırma faaliyetlerini stratejik planı çerçevesinde belirlenen akademik öncelikleri ile yerel, bölgesel ve ulusal kalkınma hedefleriyle uyumlu, değer üretebilen ve toplumsal faydaya dönüştürülebilen biçimde yönetmelidir. Bu faaliyetler için uygun fiziki altyapı ve mali kaynaklar oluşturmalı ve bunların etkin şekilde kullanımını sağlamalıdır.

C.1.1. Araştırma süreçlerinin yönetimi

Araştırma süreçlerin yönetimine ilişkin benimsenen yaklaşımlar, motivasyon ve yönlendirme işlevinin nasıl tasarlandığı, kısa ve uzun vadeli hedeflerin net ve kesin nasıl tanımlandığı, araştırma yönetimi ekibi ve görev tanımları belirlenmiştir; uygulamalar bu kurumsal tercihler yönünde gelişmektedir. Bilimsel araştırma ve sanatsal süreçlerin yönetiminin etkinliği ve başarısı izlenmekte ve iyileştirilmektedir.

Olgunluk Düzeyi (2): Kurumun genelinde araştırma süreçlerin yönetimine ilişkin benimsenen yaklaşımlar, amaç ve hedefler, yönetim ve organizasyonel yapısı belirlenmiştir.

Kanıtlar:

1. Gazi AICENTER, Stratejik Plan (S. 5)

<https://webupload.gazi.edu.tr/upload/1108/2022/2/16/28dc48df-1446-4ec8-8418-f285d8f12426-aicenter-stratejik-plan.pdf>

<https://drive.gazi.edu.tr/app/tr-TR/Dosya/Paylas/GaziDrive/5225ee41-33f2-4940-906d-cbc7c2ed0173>

2. Gazi AICENTER, Misyon-Vizyon (Faaliyet Raporu 2021 - S. 5)

<https://drive.gazi.edu.tr/app/tr-TR/Dosya/Paylas/GaziDrive/dea10f4e-03c1-4a9a-bc1c-c1d6c56bb475>

<https://webupload.gazi.edu.tr/upload/1108/2022/1/23/24f6e76f-1c71-48b4-9a88-2d6be89cc5a3-aicenter-faaliyet-raporu-2021.pdf>

C.1.2. İç ve dış kaynaklar

Kurumun fiziki, teknik ve mali araştırma kaynakları misyon, hedef ve stratejileriyle uyumlu ve yeterlidir. Kaynakların çeşitliliği ve yeterliliği izlenmekte ve iyileştirilmektedir. Araştırmaya yeni başlayanlar için üniversite içi çekirdek fonlar vardır ve erişimi kolaydır. Araştırma potansiyelini geliştirmek üzere proje, konferans katılımı, seyahat, uzman daveti destekleri, kişisel fonlar, motivasyonu arttırmak üzere ödül ve rekabetçi yükseltme kriterleri vardır.

Üniversite içi kaynakların yıllar içindeki değişimi; bu imkanların etkinliği, yeterliliği, gelişime açık yanları, beklentileri karşılama düzeyi değerlendirilmektedir. Misyon ve hedeflerle uyumlu olarak üniversite dışı kaynaklara yönelme desteklenmektedir. Bu amaçla çalışan destek birimleri ve yöntemleri tanımlıdır ve araştırmacılarca iyi bilinir.

Olgunluk Düzeyi (1): Kurumun araştırma ve geliştirme faaliyetlerini sürdürebilmesi için şu an için yeterli kaynağı bulunmamaktadır.

Birim, araştırma-geliştirme süreçlerinin yönetimi ve organizasyonu konusunda rektörlüğe bağlı olarak hareket etmektedir. Bu işlemler rektörlük tarafından oluşturulan araştırma geliştirme kurum koordinatörlüğüne yürütülmektedir.

C.1.3. Doktora programları ve doktora sonrası imkanlar

Doktora programlarının başvuru süreçleri, kayıtlı öğrencileri ve mezun sayıları ile gelişme eğilimleri izlenmektedir. Kurumda doktora sonrası (post-doc) imkânları bulunmaktadır ve kurumun kendi mezunlarını ise alma (inbreeding) politikası açıktır.

Olgunluk Düzeyi (1): Merkezimiz bünyesinde şu aşamada doktora programı ve doktora sonrası imkânları bulunmamaktadır.

C.2. Araştırma Yetkinliği, İş birlikleri ve Destekler

Kurum, öğretim elemanları ve araştırmacıların bilimsel araştırma ve sanat yetkinliğini sürdürmek ve iyileştirmek için olanaklar (eğitim, iş birlikleri, destekler vb.) sunmalıdır.

C.2.1. Araştırma yetkinlikleri ve gelişimi

Doktora derecesine sahip araştırmacı oranı, doktora derecesinin alındığı kurumların dağılımı; kümelenme/ uzmanlık birikimi, araştırma hedefleri ile örtüşme konularının analizi, hedeflerle uyumu irdelenmektedir. Akademik personelin araştırma ve geliştirme yetkinliğini geliştirmek üzere eğitim, çalıştay, proje pazarları vb. gibi sistematik faaliyetler gerçekleştirilmektedir.

Olgunluk Düzeyi (1): Kurumda, öğretim elemanlarının araştırma yetkinliğinin geliştirilmesine şu aşamada yönelik mekanizmalar bulunmamaktadır.

C.2.2. Ulusal ve uluslararası ortak programlar ve ortak araştırma birimleri

Kurumlar arası işbirliklerini, disiplinler arası girişimleri, sinerji yaratacak ortak girişimleri özendirecek mekanizmalar mevcuttur ve etkindir. Ortak araştırma veya lisansüstü programları, araştırma ağlarına katılım, ortak araştırma birimleri varlığı, ulusal ve uluslararası işbirlikleri gibi çoklu araştırma faaliyetleri tanımlanmıştır, desteklenmektedir ve sistematik olarak izlenerek kurumun hedefleriyle uyumlu iyileştirmeler gerçekleştirilmektedir.

Olgunluk Düzeyi (1): Kurumda ulusal ve uluslararası düzeyde ortak programlar ve ortak araştırma birimleri oluşturma yönünde mekanizmalar şu aşamada bulunmamaktadır.

C.3.1. Araştırma performansının izlenmesi ve değerlendirilmesi

Kurum araştırma faaliyetleri yıllık bazda izlenir, değerlendirilir, hedeflerle karşılaştırılır ve sapmaların nedenleri irdelenir. Kurumun odak alanlarının üniversite içi bilinirliği, üniversite dışı bilinirliği; uluslararası görünürlük k, uzmanlık iddiası konularının analizi, hedeflerle

uyumu sistematik olarak analiz edilir. Performans temelinde teşvik ve takdir mekanizmaları kullanılır. Rakiplerle rekabet, seçilmiş kurumlarla kıyaslama (benchmarking) takip edilir. Performans değerlendirmelerinin sistematik ve kalıcı olması sağlanmaktadır.

Olgunluk Düzeyi (1): Kurumda araştırma performansının izlenmesine ve değerlendirmesi ne yönelik mekanizmalar stratejik plan dahilinde yapılmaktadır.

Kanıtlar:

1. Gazi AICENTER, Stratejik Plan (S. 14)

<https://webupload.gazi.edu.tr/upload/1108/2022/2/16/28dc48df-1446-4ec8-8418-f285d8f12426-aicenter-stratejik-plan.pdf>

<https://drive.gazi.edu.tr/app/tr-TR/Dosya/Paylas/GaziDrive/5225ee41-33f2-4940-906d-cbc7c2ed0173>

C.3.2. Öğretim elemanı/araştırmacı performansının değerlendirilmesi

Öğretim elemanlarının araştırma performansını paylaşması beklenir; bunu düzenleyen tanımlı süreçler vardır ve bunlar ilgili paydaşlarca bilinir. Araştırma performansı yıl bazında izlenir, değerlendirilir ve kurumsal politikalar doğrultusunda kullanılır. Çıktılar, grubun ortalama değerleri ve saçılım şeffaf olarak paylaşılır. Performans değerlendirmelerinin sistematik ve kalıcı olması sağlanmıştır.

Olgunluk Düzeyi (1): Kurumda öğretim elemanlarının araştırma performansının izlenmesine ve değerlendirmesi ne yönelik ilke, kural ve göstergeler henüz bulunmamaktadır.

D - TOPLUMSAL KATKI

D.1. Toplumsal Katkı Süreçlerinin Yönetimi ve Toplumsal Katkı Kaynakları

Kurum, toplumsal katkı faaliyetlerini stratejik amaçları ve hedefleri doğrultusunda yönetmelidir. Bu faaliyetler için uygun fiziki altyapı ve mali kaynaklar oluşturmalı ve bunların etkin şekilde kullanımını sağlamalıdır.

D.1.1. Toplumsal Katkı Süreçlerinin Yönetimi

Kurumun toplumsal katkı politikası kurumun toplumsal katkı surecilerinin yönetimi ve organizasyonel yapısı kurumsallaşmıştır. Toplumsal katkı surecilerinin yönetim ve organizasyonel yapısı kurumun toplumsal katkı politikası ile uyumludur, görev tanımları belirlenmiştir. Yapının işlerliği izlenmekte ve bağlı iyileştirmeler gerçekleştirilmektedir.

Olgunluk Düzeyi (3): Merkezimiz toplumsal katkı için organizasyonel yapısı ve kurumsal tercihleri yönünde faaliyetler uygulamaktadır.

Kanıtlar:

1. <https://aicenter.gazi.edu.tr/view/GetMainAnnouncementPage/289648?type=1/odtu-ume-ankara-kriptoloji-semineri>

2. <https://aicenter.gazi.edu.tr/view/GetMainNewsPage/286967/isc-turkey-14-uluslararası-bilgi-guvenligi-ve-kriptoloji-konferansi>

3. <https://aicenter.gazi.edu.tr/view/GetMainNewsPage/287120/merkez-mudurumuz-trt-programlarına-katıldı>

D.1.2. Kaynaklar

Toplumsal katkı etkinliklerine ayrılan kaynaklar (mali, fiziksel, insan gücü) belirlenmiş, paylaşılmış ve kurumsallaşmış olup, bunlar izlenmekte ve değerlendirilmektedir.

Olgunluk Düzeyi (1): Kurumun toplumsal katkı faaliyetlerini sürdürebilmek için uygun nitelikte mali ve insan kaynağı henüz bulunmamaktadır.

D.2. Toplumsal Katkı Performansı

Kurum, toplumsal katkı stratejisi ve hedefleri doğrultusunda yürüttüğü faaliyetleri periyodik olarak izlemeli ve sürekli iyileştirmelidir.

D.2.1. Toplumsal Katkı Performansının İzlenmesi ve Değerlendirilmesi

Kurum, Sürdürülebilir Kalkınma Amaçları ile uyumlu, dezavantajlı gruplar dahil toplumun ve çevrenin ihtiyaçlarına cevap verebilen ve değer yaratan toplumsal katkı faaliyetlerinde bulunmaktadır. Ulusal ve uluslararası düzeyde kurumsal iş birlikleri, çeşitli kamu kurum ve kuruluşlarına yapılan görevlendirmeler ile kurumun bünyesinde yer alan birimler aracılığıyla yürütülen eğitim, hizmet, araştırma, danışmanlık vb. toplumsal katkı faaliyetleri izlenmektedir. İzleme mekanizma ve surecileri yerleşik ve sürdürülebilirdir. İyileştirme adımlarının kanıtları vardır.

Olgunluk Düzeyi (1): Kurumun genelinde toplumsal katkı performansını izlemek ve değerlendirmek üzere oluşturulan mekanizmalar henüz yoktur.