

GAZİ ÜNİVERSİTESİ

NÖROBİLİM VE NÖROTEKNOLOJİ MÜKEMMELİYET ORTAK UYGULAMA VE ARAŞTIRMA MERKEZİ (NÖROM)

2023 YILI BİRİM İÇ DEĞERLENDİRME RAPORU

Şubat, 2024

Yükseköğretim Kurulu'nun 23.07.2015 tarih ve 29423 sayılı Resmi Gazetede yayımlanarak yürürlüğe giren "Yükseköğretim Kalite Güvencesi Yönetmeliği" ile Gazi Üniversitesi Senatosu'nun 12.05.2016 tarih ve 05 sayılı toplantısında alınan 2016/47 sayılı kararıyla kabul edilen "Gazi Üniversitesi Kalite Güvencesi Yönergesi" 'ne uygun olarak oluşturulan NÖROM kalite birim sorumluları tarafından Gazi Üniversitesi Güncellenmiş 2019-2023 Stratejik Planı'nda belirtilen hedefler doğrultusunda "2023 Yılı Birim İç Değerlendirme Raporu" hazırlanmıştır.

İÇİNDEKİLER

GENEL BİLGİLER	1
İletişim Bilgileri	1
Tarihsel Gelişimi	1
Misyonu, Vizyonu, Değerleri ve Hedefleri	2
Misyon	2
Vizyon	2
Temel Değerleri	2
Amaç ve Hedefler	3
A. LİDERLİK, YÖNETİŞİM ve KALİTE	5
A.1. Liderlik ve Kalite	5
A.1.1. Yönetişim Modeli ve İdari Yapı	5
A.1.2. Liderlik	6
A.1.3. Kurumsal Dönüşüm Kapasitesi	6
A.1.4. İç Kalite Güvencesi Mekanizmaları	6
A.1.5. Kamuoyunu Bilgilendirme ve Hesap Verebilirlik	7
A.2. Misyon ve Stratejik Amaçlar	7
A.2.1. Misyon, Vizyon ve Politikalar	7
A.2.2. Stratejik Amaç ve Hedefler	7
A.2.3. Performans Yönetimi	8
A.3. Yönetim Sistemleri	8
A.3.1. Bilgi Yönetim Sistemi	8
A.3.2. İnsan Kaynakları Yönetimi	8
A.3.3. Finansal Yönetim	9
A.3.4. Süreç Yönetimi	9
A.4. Paydaş Katılımı	9
A.4.1. İç ve Dış Paydaş Katılımı	9
A.5. Uluslararasılaşma	10
A.5.1. Uluslararasılaşma Süreçlerinin Yönetimi	10
A.5.2. Uluslararasılaşma Kaynakları	11
A.5.3. Uluslararasılaşma Performansı	11
B. EĞİTİM VE ÖĞRETİM	11

B.1. Program Tasarımı, Değerlendirmesi ve Güncellenmesi	11
B.1.1. Programların Tasarımı ve Onayı	11
B.1.2. Programın Ders Dağılım Dengesi	12
B.1.3. Ders Kazanımlarının Program Çıktılarıyla Uyumu	12
B.1.4. Öğrenci İş Yüküne Dayalı Ders Tasarımı	13
B.1.5. Programların İzlenmesi ve Güncellenmesi	13
B.1.6. Eğitim ve Öğretim Süreçlerinin Yönetimi	14
B.2. Programların Yürütülmesi (Öğrenci Merkezli Öğrenme Öğretme ve Değerlendirme)	14
B.2.1. Öğretim Yöntem ve Teknikleri	14
B.2.2. Ölçme ve değerlendirme	14
B.2.3. Öğrenci Kabulü, Önceki Öğrenmenin Tanınması ve Kredilendirilmesi	15
B.2.4. Yeterliliklerin Sertifikalandırılması ve Diploma	15
B.3. Öğrenme Kaynakları ve Akademik Destek Hizmetleri	16
B.3.1. Öğrenme Ortam ve Kaynakları	16
B.3.2. Akademik Destek Hizmetleri	16
B.3.3. Tesis ve Altyapılar	16
B.3.4. Dezavantajlı Gruplar	16
B.3.5. Sosyal, Kültürel, Sportif Faaliyetler	17
B.4. Öğretim Kadrosu	17
B.4.1. Atama, Yükseltme ve Görevlendirme Kriterleri	17
B.4.2. Öğretim Yetkinlikleri ve Gelişimi	18
B.4.3. Eğitim Faaliyetlerine Yönelik Teşvik ve Ödüllendirme	18
C.1. Araştırma Süreçlerinin Yönetimi ve Araştırma Kaynakları	18
C.1.1. Araştırma Süreçlerinin Yönetimi	18
C.1.2. İç ve Dış Kaynaklar	19
C.1.3. Doktora Programları ve Doktora Sonrası İmkanlar	19
C.2. Araştırma Yetkinliği, İş Birlikleri ve Destekler	20
C.2.1. Araştırma Yetkinlikleri ve Gelişimi	20
C.2.2. Ulusal ve Uluslararası Ortak Programlar ve Ortak Araştırma Birimleri	20
C.3. Araştırma Performansı	20
C.3.1. Araştırma Performansının İzlenmesi ve Değerlendirilmesi	20

C.3.2. Öğretim Elemanı/Araştırmacı Performansının Değerlendirilmesi	21
D. TOPLUMSAL KATKI	22
D.1. Toplumsal Katkı Süreçlerinin Yönetimi ve Toplumsal Katkı Kaynakları	22
D.1.2. Kaynaklar	22
D.2 Toplumsal Katkı Performansı	22
D.2.1. Toplumsal Katkı Performansının İzlenmesi ve Değerlendirilmesi	22

EK.1

**NÖROBİLİM VE NÖROTEKNOLOJİ MÜKEMMELİYET
ORTAK UYGULAMA VE ARAŞTIRMA MERKEZİ
NÖROM
BİRİM İÇ DEĞERLENDİRME RAPORU
(2023)**

GENEL BİLGİLER

İletişim Bilgileri

Merkez Müdürü: Prof. Dr. Hayrunnisa BOLAY BELEN

Tel.: 0-312-202 5328

E-Posta: hbolay@gazi.edu.tr

Kalite Koordinatörü: Prof. Dr. Meltem BAHÇELİOĞLU

Tel.: 0-312-202 46 18

E-posta: meltemb@gazi.edu.tr

Kalite Birim Sorumluları

Prof. Dr. Hayrunnisa BOLAY BELEN

Prof. Dr. Meltem BAHÇELİOĞLU

Dr. Öğr. Üyesi Kerem ATALAR

Dr. Öğr. Üyesi Zeynep YIĞMAN

Tarihsel Gelişimi

Gazi Üniversitesi koordinatörlüğünde, Ankara Üniversitesi ve Orta Doğu Teknik Üniversitesi ortaklığında “Nörobilim ve Nöroteknoloji Mükemmeliyet Ortak Uygulama ve Araştırma Merkezi”nin (NÖROM) kurulması 18.11.2020 tarihli Yükseköğretim Yürütme Kurulu toplantısında uygun bulunmuştur.

Merkezin kuruluşuna öncülük eden ve T.C. Cumhurbaşkanlığı Strateji ve Bütçe Başkanlığı tarafından desteklenen 2019K12-149088 numaralı “NÖROM Projesi” ise 21.11.2019 tarih ve 24776198-903.02-135 sayılı Cumhurbaşkanlığı “Olur”uyla Yatırım Programına dâhil edilmiştir ve halen devam etmektedir. Merkezin kuruluşundan itibaren gerçekleştirdiği faaliyetleri Gazi Üniversitesi, ODTÜ ve Ankara Üniversitelerinin Stratejik Planları ile uyumluluk içindedir. Merkezin altı sözleşmeli personeli bulunmaktadır. Merkez kapsamında yayımlanan makale sayısı, bitirilen tez sayısı, aktif olarak sürdürülen bilimsel proje sayısı, yayınlara yapılan atıf sayısı ve ödüller kayıt altına alınmaktadır.

NÖROM’un özgörevi, tüm araştırmacılara açık bir ulusal ve uluslararası nörobilim araştırma altyapısını kurmaktır. NÖROM biyolojik veya yapay sistemlerden elde edilen çevrimsel nörobilim verisini hesaplamalı nörobilim yöntemleri ile işlemleyerek, insan beyninin gizemini aydınlatmayı, tanısal ve tedaviye yönelik biyohedef tanımlamayı, yenilikçi cihaz, yapay zeka uygulamaları, nöroçip, sistem/hastalık modelleri geliştirmek yanında nörobilim ekosistemi için eğitim platformu oluşturmayı hedeflemektedir.

Misyonu, Vizyonu, Değerleri ve Hedefleri

Misyon

Disiplinler arası geçişli nörobilim araştırmaları ile üretilen bilgi ve teknolojiyi toplum ile paylaşmaktır. Hedefler:

- Farklı beyin hücreleri ve/veya yapılarının sinerjik çalışmasını temel alan nöral ağ, yapay zeka ve makina insan etkileşim modelleri.
- Zihin işlevleri ve bozukluklarında beyin-beden etkileşimine odaklanan bütüncül yaklaşım.
- Büyük veri işleme sistem ve hastalık modelleme.
- Beyin işlev kaybına yol açan hastalıklar için biyobelirteç.
- Tedaviye yönelik yeni ilaç hedefleri ve nöroteknolojik ürünlerin geliştirilmesi.

Vizyon

Nörobilim alanında öncü ve topluma hizmet eden bir merkez olmaktır. Hedefler:

- Nöro-endüstri girişimlerinin başlatılıp desteklenmesi.
- Nörobilime dayalı sürdürülebilir sağlıklı yaşam, algı yönetimi, nöroekonomi, nöroeğitim, nöroergonomi, nöral arayüz ve yapay sistem uygulamaları.
- Toplumun bilgilendirilmesi, eğitime nörobilim temelli açılım getirilmesi.
- Yeni nörobilimcilerin yetiştirilmesi, ekosistem oluşturulması.

Temel Değerleri

Merkezimiz Cumhuriyetimizin temel ilkelerini esas alarak, bilimin önderliğine inanmış, yaratıcılığı ve özgün düşüncüyü yücelten, her türlü görüş ve düşüncenin barış ve hoşgörü içinde dile getirilebildiği, özgür, çok sesli, adil ve şeffaf, akademik ve etik değerlere sahip, eğitimin toplumsal gelişmeye öncülük ettiğine inanan, çalışanlarının memnuniyetini sağlayan ve mensubu olmakla gurur duyulan, çevreye saygılı ve sosyal sorumluluğunun bilincinde olan bir birimdir. Merkezimiz evrensel bilim ve teknoloji hedefleri doğrultusunda etik değerlere bağlı kalarak bilgiyi kullanan, bilgiyi toplum sağlığına katkıda bulunacak şekilde üreten, araştırmacı, sorgulayıcı ve çözümleyici düşünce yapısında, hızla değişen bilim dünyasının yeniliklerine açık ve uygulayıcı, meslek içi eğitimi benimsemiş, bilimsel araştırma, geliştirme ve yeni sağlıkçılar yetiştirme süreçlerinin her kademesinde etkin olan, sorumluluklarının bilincinde önder bilim insanları yetiştirmeyi amaçlar.

Ayrıca, Merkezimiz tarafından kurumsal olarak ve öğretim elemanlarının bireysel olarak gerçekleştirdikleri araştırma çalışmalarıyla ilgili projelerin nitelik ve niceliğinin artırılması,

Merkezimizin ulusal ve uluslararası tanınırlığını arttırmak, ulusal ve uluslararası alanda sürdürülebilir marka değerinin oluşturulması, Lisansüstü eğitimin niteliğinin ve kalitesinin artırılması hedeflenmektedir.

Amaç ve Hedefler

Merkezimiz, üniversitemizin 2019-2023 Stratejik Planı'nda (<https://gazi.edu.tr/raporlar/stratejik/2019-2023.pdf>) belirtmiş olduğu hedefleri doğrultusunda, ulusal ve uluslararası ölçekte nitelikli insan gücü yetiştirme, bilgiyi üretme ve bu toplumun hizmetine sunma yolunda kararlılıkla ilerlemektedir.

1. NİTELİKLİ ARAŞTIRMA ÜRETMEK

Hedef 1: Uluslararası atıf indekslerindeki dergilerde yayın yapmak.

- **Strateji 1:** Etki yaratan yayın kültürünü yaygınlaştırmak. Göstergeler; bilimsel endekslerde yapılan yayın sayısı.
- **Strateji 2:** Etki faktörü yüksek dergilerde yapılan yayınların önceliklendirilmesi. Göstergeler; H indeksinde artış, atıf sayısı.

Hedef 2: Nörobilim alanında bilim insanı yetiştirmek ve bu kişileri bünyesinde barındırmak:

- **Strateji 1:** Üniversitelerin doktora programlarında yer alan öğrencilerin ve uzmanlık öğrencilerinin tezlerinin merkezimizde yapılmasını teşvik etmek. Göstergeler: yapılan doktora ve uzmanlık tezleri sayısı.
- **Strateji 2:** Merkez kapsamındaki araştırmacıların nörobilim alanındaki çalışmalarda danışmanlık ve eş-danışmanlık yapması. Göstergeler: doktora danışmanlığı ve eş-danışmanlık sayıları.

2. ULUSAL ve ULUSLARARASI TANINIRLIĞI ARTIRMAK

Hedef 1: Araştırma süreci ve sonuçlarının nörobilim topluluğu ve toplumla paylaşılması.

- **Strateji 1:** Seminerler ve kurslar yoluyla topluma araştırma faaliyetlerinin duyurulması. Gösterge: Yapılan seminer ve kurs sayısı.
- **Strateji 2:** Web sitesi yoluyla etkinliklerin paylaşılması ve araştırma olanaklarının tanıtılması. Gösterge: Web sitesindeki etkinliklerin ve duyuruların sayısı.

Hedef 2: Yurt dışı araştırma merkezleri ile işbirliği yapmak:

- **Strateji 1:** Sempozyum, kongre, konferans ve çalıştay düzenlemek. Göstergeler; akademik

organizasyonların sayısındaki sayı.

Hedef 3: Merkez arařtırmacılarının uluslararası hareketliliğini artırmak:

- **Strateji 1:** Merkez arařtırmacılarının uluslararası bilimsel etkinliklere katılımını kolaylařtıracak adımlar atmak. Göstergeler; akademisyenlerin katıldığı uluslararası bilimsel toplantı sayısındaki artış.

Hedef 4: Arařtırmacılar tarafından alınan dıř kaynaklı proje (AB Projeleri, BM projeleri, Dünya Bankası Projeleri, vb.) sayısının artırılması için gerekenlerin yapılması:

- **Strateji 1:** Bu projelere başvuru kořullarının ve başvuru yöntemlerin açıklandığı uzman kişilerin konuşmacı olarak çağrıldığı toplantıları düzenlemek. Göstergeler; dıř kaynaklı proje sayısında artış.

Arařtırma Faaliyetlerinin Yürütüldüğü Birimler

Merkezimiz kuruluş ařamasındadır. NÖROM projesi kapsamında yer alan arařtırmacılar ařağıdaki birimlerde arařtırmalar yürütmektedir:

- İnsan Nörogörüntüleme (MRG)
- Hücresel Nörobilim ve İleri Mikroskopik Nörogörüntüleme
- Moleküler Nörobilim ve Hücre Kültürü
- Davranış Deneyle ve İn-vivo Elektrofizyoloji
- Klinik Nörofizyoloji ve Beyin Uyarımı
- Nörorobotik ve Nöral Mühendislik
- Sosyal ve Eğitsel Nörobilim
- Hesaplamalı Nörobilim
- İyi Klinik Uygulamalar ve Klinik Arařtırmalar Ünitesi

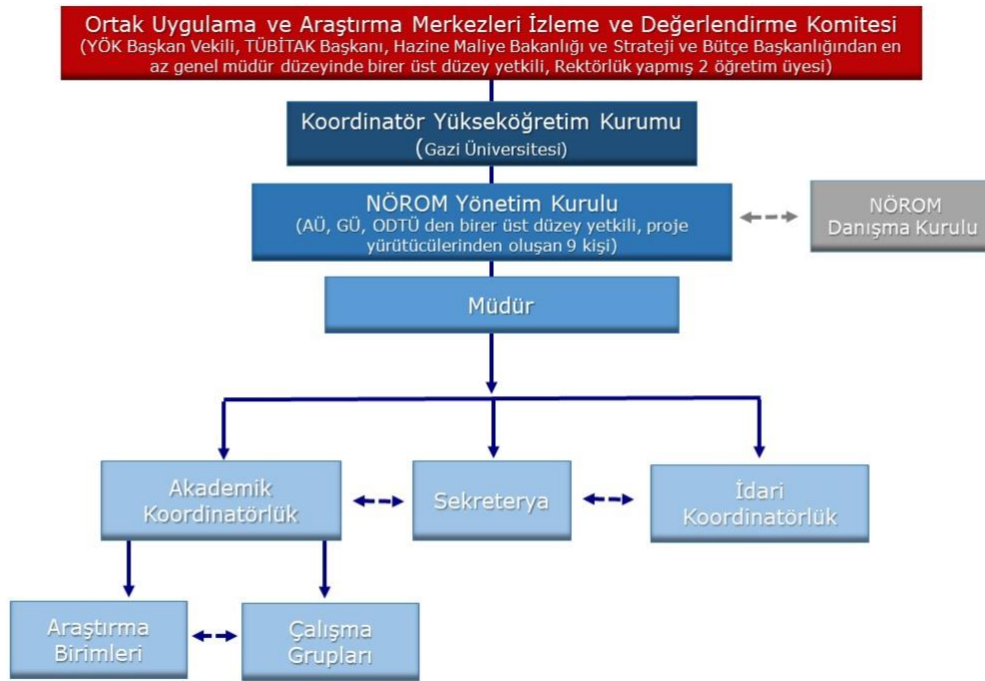
Merkezimizin arařtırmacı ağı, NÖROM proje koordinatörü Gazi Üniversitesi, Ankara Üniversitesi, ODTÜ ve çeřitli üniversitelerde çalışan arařtırmacılardan oluřmaktadır.

A. LİDERLİK, YÖNETİŞİM ve KALİTE

A.1. Liderlik ve Kalite

A.1.1. Yönetişim Modeli ve İdari Yapı

Gazi Üniversitesi koordinatörlüğünde Ankara Üniversitesi ve Orta Doğu Teknik Üniversiteleri ile kurulan Nörobilim ve Nöroteknoloji Mükemmeliyet Ortak Uygulama ve Araştırma Merkezi, üç üniversitenin araştırmadan sorumlu Rektör Yardımcıları ve T.C. Strateji Bütçe Başkanlığı NÖROM projesinin altı proje yürütücüsü tarafından yönetilmektedir. Merkezin yönetim modeli ve idari yapısı, kurumsal yaklaşım, karar mekanizmaları, kontrol ve denge unsurları ile paydaşların temsil edilmesi gibi öğeleri içerir. Organizasyon şeması ve bağlılık/rapor verme ilişkileri, görev tanımları ve iş akışı süreçleri yayımlanmış ve paydaşlarca bilinirliği sağlanmıştır. Bu süreçler, 2022 yılı Birim İç Değerlendirme Raporu'nda ayrıntılı olarak sunulmuştur (Kanıt A.1.1.1).



Teşkilat Yapısı

Olgunluk Düzeyi (Rubrik Dereceli Derecelendirme Puanı) 3 olarak belirlenmiştir. Merkezin geneline yayılmış, kalite güvencesi sistemi ve kültürünün gelişimini destekleyen etkin liderlik uygulamaları bulunmaktadır.

Kanıtlar

(3)Kanıt A.1.1.1. NÖROM 2022 BİDR A.1.1.

A.1.2. Liderlik

Liderlik ve koordinasyon kültürü merkezimizde sağlam bir temel üzerine kurulmuş olup merkez araştırmacılarıyla yönetim arasında etkili bir iletişim ağı kurulmuştur. Akademik ve idari personelle, web sitesi ve e-posta aracılığıyla iletişim sağlanmakta, gerektiğinde yüz yüze görüşmeler yapılarak merkez faaliyetleri sürdürülmektedir.

Olgunluk Düzeyi (Rubrik Dereceli Derecelendirme Puanı) 3 olarak belirlenmiştir. Merkezin geneline yayılmış, kalite güvencesi sistemi ve kültürünün gelişimini destekleyen etkin liderlik uygulamaları bulunmaktadır.

Kanıtlar

(3)Kanıt A.1.2.1. NÖROM web sitesi

A.1.3. Kurumsal Dönüşüm Kapasitesi

Olgunluk Düzeyi (Rubrik Dereceli Derecelendirme Puanı) 1 olarak belirlenmiştir. Merkezimizde Kurumsal Dönüşüm Kapasitesi henüz tanımlanmamıştır.

A.1.4. İç Kalite Güvencesi Mekanizmaları

İç kalite güvencesi mekanizmaları kapsamında kalite ilişkili ve risk veri yönetimi ilişkili düzenli değerlendirmeler yapılmaktadır (Kanıt A.1.4.1, Kanıt A.1.4.2 ve Kanıt A.1.4.3)

Olgunluk Düzeyi (Rubrik Dereceli Derecelendirme Puanı) 3 olarak belirlenmiştir. Merkezin tanımlanmış iç kalite güvencesi sistemi bulunmaktadır.

Kanıtlar

(3)Kanıt A.1.4.1. NÖROM web sitesi

(3)Kanıt A.1.4.2. Risk Yonetim Sistemi Raporları konulu yazı

(3)Kanıt A.1.4.3. NÖROM 2022 Risk Özet Rapor Değerlendirme

A.1.5. Kamuoyunu Bilgilendirme ve Hesap Verebilirlik

Merkezimiz etkinlik ve faaliyetlerini web sayfamızda yayımlayarak kamuoyunu bilgilendirmektedir (Kanıt A.1.5.1, Kanıt A.1.5.2). Ayrıca, her yıl hazırlanan Faaliyet ve Birim İç Değerlendirme Raporları, merkezin stratejilerini, hedeflerini ve gösterge performanslarını içerecek şekilde web sitemizde paylaşılmaktadır (Kanıt A.1.5.3).

Olgunluk Düzeyi (Rubrik Dereceli Derecelendirme Puanı) 3 olarak belirlenmiştir. Merkez, tanımlı süreçleri doğrultusunda kamuoyunu bilgilendirme ve hesap verebilirlik mekanizmalarını işletmektedir.

Kanıtlar

(3)[Kanıt A.1.5.1.](#) NÖROM web sitesi Etkinlik Sayfası

(3)[Kanıt A.1.5.2.](#) NÖROM web sitesi Duyuru Sayfası

(3)[Kanıt A.1.5.3.](#) NÖROM web sitesi Kalite Sekmesi

A.2. Misyon ve Stratejik Amaçlar

A.2.1. Misyon, Vizyon ve Politikalar

İlgili başlıklar ve süreçler geçtiğimiz yılın BİDR raporunda ayrıntılı olarak sunulmuştur (Kanıt A.2.1.1).

Olgunluk Düzeyi (Rubrik Dereceli Derecelendirme Puanı) 3 olarak belirlenmiştir. Merkezin genelinde misyon, vizyon ve politikalarla uyumlu uygulamalar bulunmaktadır.

Kanıtlar

(3)[Kanıt A.2.1.1](#) NÖROM 2022 BİDR A.2.1

A.2.2. Stratejik Amaç ve Hedefler

Stratejik amaç ve hedeflere yönelik süreçler geçtiğimiz yılın BİDR raporunda ayrıntılı olarak sunulmuştur (Kanıt A.2.2.1).

Olgunluk Düzeyi (Rubrik Dereceli Derecelendirme Puanı) 3 olarak belirlenmiştir. Merkezin bütünsel, tüm birimleri tarafından benimsenmiş ve paydaşlarınca bilinen stratejik planı ve bu planıyla uyumlu uygulamaları vardır.

Kanıtlar

(3)Kanıt A.2.2.1 NÖROM 2022 BİDR A.2.2.

A.2.3. Performans Yönetimi

Performans yönetimi, 2022 yılı BİDR raporunda ayrıntılı olarak sunulmuştur (Kanıt A.2.3.1).

Olgunluk Düzeyi (Rubrik Dereceli Derecelendirme Puanı) 3 olarak belirlenmiştir. Merkezin geneline yayılmış performans yönetimi uygulamaları bulunmaktadır.

(3)Kanıt A.2.3.1 NÖROM 2022 BİDR A.2.3.

A.3. Yönetim Sistemleri

A.3.1. Bilgi Yönetim Sistemi

Olgunluk Düzeyi (Rubrik Dereceli Derecelendirme Puanı) 1 olarak belirlenmiştir. Merkezimizin tanımlanmış bir bilgi yönetim sistemi yoktur.

A.3.2. İnsan Kaynakları Yönetimi

Merkezimizde NÖROM proje desteği kapsamında 6 proje personelinin istihdamı devam etmektedir. NÖROM projesinin destek personel istihdamı Gazi Üniversitesi Bilimsel Araştırma Projeleri birimi koordinatörlüğünde yürütülmektedir. Gazi Üniversitesi, Ankara Üniversitesi ve Orta Doğu Teknik Üniversitesi tarafından toplam 25 Akademik Personel yarı zamanlı olarak merkezde görevlendirilmiştir. (Kanıt A.3.2.1.) Ayrıca, YÖK tarafından Merkezimize DOSAP (Doktora Sonrası Araştırmacı) kapsamında görevlendirilmiş bir araştırmacı da bulunmaktadır (Kanıt A.3.2.2.). Merkezimizde farklı pozisyonlarda istihdam edilmek üzere ihtiyaç duyulan idari personel için ilana çıkılmış olup, personel alımı ile ilgili süreç devam etmektedir (Kanıt A.3.2.3.).

Olgunluk Düzeyi (Rubrik Dereceli Derecelendirme Puanı) 3 olarak belirlenmiştir. Merkezimiz insan kaynakları yönetimi NÖROM projesinde tanımlı süreçlere uygun bir biçimde yürütülmektedir.

Kanıtlar

(3)Kanıt A.3.2.1. Görevlendirme belgesi

(3)Kanıt A.3.2.2. DOSAP Görevlendirme

(3)Kanıt A.3.2.3. İdari Personel Alım İlanı

A.3.3. Finansal Yönetim

Sabit bir geliri olmayan merkezimizin ihtiyaçları, finansal yönetimini Gazi Üniversitesi Bilimsel Araştırma Projeleri biriminin koordine ettiği, NÖROM projesi kapsamında karşılanmaktadır. Üç üniversitenin Yönetim Kurulu onayıyla tanımlanmış bir NÖROM döner sermaye hesabı bulunmaktadır. Merkezimiz alt yapısını kullanarak hizmet verme noktasında fiyat belirlemeye yönelik çalışmalar sürdürülmektedir (Kanıt A.3.3.1).

Olgunluk Düzeyi (Rubrik Dereceli Derecelendirme Puanı) 3 olarak belirlenmiştir. Merkez genelinde finansal kaynakların yönetime ilişkin uygulamalar tanımlı süreçlere uygun biçimde yürütülmektedir.

Kanıtlar

(3)Kanıt A.3.3.1. Yönetim Kurulu Gündemi

A.3.4. Süreç Yönetimi

Tüm etkinliklere ait süreçler ve alt süreçler tanımlı olup süreçlerdeki sorumlular, iş akışı, yönetim, sahiplenme yazılıdır ve birimce içselleştirilmiştir. Sürekli süreç iyileştirme döngüsü kurulmuştur (Kanıt A.3.4.1).

Olgunluk Düzeyi (Rubrik Dereceli Derecelendirme Puanı) 3 olarak belirlenmiştir. Merkez genelinde tanımlı süreçler yönetilmektedir.

Kanıtlar

(3)Kanıt A.3.4.1. İş akış şeması

A.4. Paydaş Katılımı

A.4.1. İç ve Dış Paydaş Katılımı

İç ve dış paydaşlarla karar alma, yönetişim ve iyileştirme süreçlerine katılım mekanizmaları üzerinde

planlama faaliyetleri mevcuttur. Danışma Kurulu üyeleri ile odak görüşmeleri yapılarak, geri bildirimler ve öneriler alınmaktadır. İç paydaş katılımları düzenlenmekte ve toplantılar yapılmaktadır. Dış paydaş katılımı noktasında iyileştirme çalışmaları devam etmektedir (Kanıt A.4.1.1, Kanıt A.4.1.2 ve Kanıt A.4.1.3).

Olgunluk Düzeyi (Rubrik Dereceli Derecelendirme Puanı) 3 olarak belirlenmiştir. Tüm süreçlerdeki PUKÖ katmanlarına paydaş katılımını sağlamak üzere Merkez geneline yayılmış mekanizmalar bulunmaktadır.

Kanıtlar

(3)Kanıt A.4.1.1. Yönetim kurulu kararları

(4)Kanıt A.4.1.2. NÖROM Görevlendirme konulu yazı

(3)Kanıt A.4.1.3. Paydas Belirleme ve Önceliklendirme Çalışmaları Konulu Yazı

A.4.2. Öğrenci Geri Bildirimleri

Olgunluk Düzeyi (Rubrik Dereceli Derecelendirme Puanı) 3 olarak belirlenmiştir.

A.4.2. Mezun İlişkileri Yönetimi

Olgunluk Düzeyi (Rubrik Dereceli Derecelendirme Puanı) 3 olarak belirlenmiştir.

A.5. Uluslararasılaşma

A.5.1. Uluslararasılaşma Süreçlerinin Yönetimi

Uluslararası eğitim ve araştırma işbirliği ağlarının geliştirilmesi ve merkezimizin uluslararası sinirbilimi platformlarında tanınırlığının ve saygınlığının artırılması yönünde çalışmalar sürdürülmektedir.

Olgunluk Düzeyi (Rubrik Dereceli Derecelendirme Puanı) 2 olarak belirlenmiştir. Merkezin uluslararasılaşma süreçlerinin yönetim ve organizasyonel yapısına ilişkin planlamalar bulunmaktadır.

A.5.2. Uluslararasılaşma Kaynakları

Uluslararası araştırma işbirliği sağlanması noktasında uluslararası proje desteklerine başvurular gerçekleştirilmektedir (Kanıt A.5.2.1)

Olgunluk Düzeyi (Rubrik Dereceli Derecelendirme Puanı) 3 olarak belirlenmiştir. Merkezin uluslararasılaşma faaliyetlerini sürdürebilmek için uygun nitelik ve nicelikte fiziki, teknik ve mali kaynakların oluşturulmasına yönelik faaliyetleri bulunmaktadır.

Kanıtlar

(3)Kanıt A.5.2.1. Uluslararası proje başvurusu

A.5.3. Uluslararasılaşma Performansı

Araştırmacılarımızın destek aldıkları uluslararası projeler ve yurtdışı araştırma merkezlerindeki araştırmacılarla yapmış oldukları ortak yayınlar, uluslararasılaşma performansını gösterecektir (Kanıt A.5.3.1)

Olgunluk Düzeyi (Rubrik Dereceli Derecelendirme Puanı) 3 olarak belirlenmiştir. Merkezde uluslararasılaşma politikasıyla uyumlu faaliyetler bulunmaktadır.

Kanıtlar

(3)Kanıt A.5.3.1. COST projeleri araştırmacılığı

B. EĞİTİM VE ÖĞRETİM

B.1. Program Tasarımı, Değerlendirmesi ve Güncellenmesi

B.1.1. Programların Tasarımı ve Onayı

Merkezimizde lisansüstü eğitim, Gazi Üniversitesi, Ankara Üniversitesi ve Orta Doğu Teknik Üniversitesi Lisansüstü Eğitim Öğretim ve Sınav Yönetmeliklerine (Kanıt B.1.1.1, Kanıt B.1.1.2 ve Kanıt B.1.1.3) bağlı olarak yürütülmektedir.

Olgunluk Düzeyi (Rubrik Dereceli Derecelendirme Puanı) 4 olarak belirlenmiştir. Birimin tasarım ve onay süreçleri sistematik olarak izlenmekte ve ilgili paydaşlarla birlikte değerlendirilerek iyileştirilmektedir.

Kanıtlar

(4)**Kanıt B.1.1.1.** Gazi Üniversitesi Lisansüstü Eğitim Öğretim ve Sınav Yönetmeliği

(4)**Kanıt B.1.1.2.** Ankara Üniversitesi Lisansüstü Eğitim Öğretim Yönetmeliği

(4)**Kanıt B.1.1.3.** Orta Doğu Teknik Üniversitesi Lisansüstü Eğitim-Öğretim Yönetmeliği

B.1.2. Programın Ders Dağılım Dengesi

Program ders dağılım dengesine dair bilgiler 2022 yılı BİDR'nda belirtilen mevcut halini korumaktadır (Kanıt B.1.2.1).

Olgunluk Düzeyi (Rubrik Dereceli Derecelendirme Puanı) 4 olarak belirlenmiştir. Ders dağılım dengesi üniversitelerin yönergeleri çerçevesinde belirlenmektedir.

Kanıtlar

(4)**Kanıt B.1.2.1.** NÖROM 2022 BİDR B.1.2.

B.1.3. Ders Kazanımlarının Program Çıktılarıyla Uyumu

Ders kazanımlarının program çıktılarıyla uyumuna ilişkin değerlendirme 2022 yılı BİDR'nda belirtilen mevcut hali ile devam etmektedir (Kanıt B.1.3.1, Kanıt B.1.3.2 ve Kanıt B.1.3.3.)

Olgunluk Düzeyi (Rubrik Dereceli Derecelendirme Puanı) 4 olarak belirlenmiştir. Ders kazanımlarının program çıktılarıyla uyumu izlenmekte ve iyileştirilmektedir.

Kanıtlar

(4)**Kanıt B.1.3.1.** NÖROM 2022 BİDR B.1.3.

(4)**Kanıt B.1.3.2.** Gazi Üniversitesi Nörobilim Doktora Bilgi Paketi

(4)**Kanıt B.1.3.3.** Ankara Üniversitesi Disiplinlerarası Sinir Bilimleri Doktora Program Yeterlilikleri

B.1.4. Öğrenci İş Yüküne Dayalı Ders Tasarımı

Gazi ve Ankara Üniversitesi Sağlık Bilimleri Enstitüleri ve ODTÜ Öğrenci İşleri Bilgi Sistemi web sayfalarında derslerin AKTS değerleri ve öğrenci iş yükü takibi bilgileri sunulmaktadır. (Kanıt B.1.4.1, Kanıt B.1.4.2 ve Kanıt B.1.4.3)

Olgunluk Düzeyi (Rubrik Dereceli Derecelendirme Puanı) 4 olarak belirlenmiştir.

Programımızda öğrenci iş yükü izlenmekte ve buna göre ders tasarımı güncellenmektedir.

Kanıtlar

(4)Kanıt B.1.4.1. Gazi Üniversitesi Sağlık Bilimleri Enstitüsü / Nörobilim Programı (Dr) – Dersler ve AKTS’leri

(4)Kanıt B.1.4.2. Ankara Üniversitesi Sağlık Bilimleri Enstitüsü / Disiplinlerarası Sinir Bilimleri Programı (Dr) – Dersler ve AKTS’leri

(4)Kanıt B.1.4.3. Orta Doğu Teknik Üniversitesi Genel Katalog

B.1.5. Programların İzlenmesi ve Güncellenmesi

Öğretim Üyelerimizce Üniversitelerin Program Açma-Kapatma, Müfredat Oluşturma ve Güncelleme Yönergelerine uygun olarak Doktora programlarımızda güncellemeye yönelik çalışmalar yapılmaktadır. Program değerlendirmelerine yönelik veriler Enstitüler tarafından izlenen faaliyet raporları ve iç değerlendirme raporlarında sunulmaktadır (Kanıt B.1.5.1, Kanıt B.1.5.2 ve Kanıt B.1.5.3).

Olgunluk Düzeyi (Rubrik Dereceli Derecelendirme Puanı) 4 olarak belirlenmiştir. Birim çıktıları bu mekanizmalar ile izlenmekte ve ilgili paydaşların görüşleri de alınarak güncellenmektedir.

Kanıtlar

(4)Kanıt B.1.5.1. Birim Faaliyet Raporu

(4)Kanıt B.1.5.2. Birim İç Değerlendirme Raporu

(4)Kanıt B.1.5.3. Sağlık Bilimleri Enstitüsünün program güncellemesi ile ilgili yazısı

B.1.6. Eğitim ve Öğretim Süreçlerinin Yönetimi

Eğitim ve Öğretim Süreçlerinin Yönetimi 2022 yılı BİDR’nda belirtilen mevcut sürece uygun olarak devam etmektedir (Kanıt B.1.6.1).

Olgunluk Düzeyi (Rubrik Dereceli Derecelendirme Puanı) 4 olarak belirlenmiştir. Birimde eğitim ve öğretim yönetim sistemine ilişkin uygulamalar izlenmekte ve izlem sonuçlarına göre iyileştirme yapılmaktadır.

Kanıtlar

(4)Kanıt B.1.6.1. NÖROM 2022 BİDR B.1.6.

B.2. Programların Yürütülmesi (Öğrenci Merkezli Öğrenme Öğretme ve Değerlendirme)

B.2.1. Öğretim Yöntem ve Teknikleri

Doktora öğrencilerinin geleneksel, uygulamalı eğitim süreçleri; teknoloji temelli imkanlar ve tersine öğrenme, araştırma odaklı öğrenme gibi yaklaşımlarla zenginleştirilmektedir. Öğrencilerin araştırma süreçlerine katılımı, müfredat, yöntem ve yaklaşımlarla desteklenmektedir. Tüm bu süreçlerin uygulanması, denetlenmesi ve gerekli önlemlerin alınması sistematik olarak değerlendirilmektedir.

Olgunluk Düzeyi (Rubrik Dereceli Derecelendirme Puanı) 4 olarak belirlenmiştir. Öğrenci merkezli uygulamalar izlenmekte ve ilgili iç paydaşların katılımıyla iyileştirilmektedir.

B.2.2. Ölçme ve değerlendirme

Birimimiz, doktora eğitimlerinde üniversitelerin yönetimleri tarafından belirlenen Lisansüstü Eğitim-Öğretim Yönetmeliklerini dikkate alınarak uygun şekilde sürdürmektedir. (Kanıt B.2.2.1, Kanıt B.2.2.2 ve Kanıt B.2.2.3)

Olgunluk Düzeyi (Rubrik Dereceli Derecelendirme Puanı) 4 olarak belirlenmiştir. Öğrenci merkezli ölçme ve değerlendirme uygulamaları izlenmekte ve ilgili iç paydaşların katılımıyla iyileştirilmektedir.

Kanıtlar

(4)Kanıt B.2.2.1. Gazi Üniversitesi Lisansüstü Eğitim Öğretim ve Sınav Yönetmeliği

(4)Kanıt B.2.2.2. Ankara Üniversitesi Lisansüstü Eğitim Öğretim Yönetmeliği

(4)Kanıt B.2.2.3. Orta Doğu Teknik Üniversitesi Lisansüstü Eğitim-Öğretim Yönetmeliği

B.2.3. Öğrenci Kabulü, Önceki Öğrenmenin Tanınması ve Kredilendirilmesi

Ankara Üniversitesi'nde ve Gazi Üniversitesi'nde Sağlık Bilimleri Enstitüsü'ne, Orta Doğu Teknik Üniversitesi'nde Enformatik Enstitüsü ve Fen Bilimleri Enstitüsü'ne bağlı olarak lisansüstü öğrenci kabulü, üniversitelerin Lisansüstü Eğitim-Öğretim ve Sınav Yönetmeliklerinde belirtilen Genel Başvuru Şartlarına uygun olarak yürütülmektedir (Kanıt B.2.3.1, Kanıt B.2.3.2 ve Kanıt B.2.3.3).

Olgunluk Düzeyi (Rubrik Dereceli Derecelendirme Puanı) 4 olarak belirlenmiştir. Öğrenci kabulü, önceki öğrenmenin tanınması ve kredilendirilmesine ilişkin süreçler izlenmekte, iyileştirilmekte ve güncellemeler ilan edilmektedir.

Kanıtlar

(4)Kanıt B.2.3.1. Gazi Üniversitesi Lisansüstü Eğitim Öğretim ve Sınav Yönetmeliği

(4)Kanıt B.2.3.2. Ankara Üniversitesi Lisansüstü Eğitim Öğretim Yönetmeliği

(4)Kanıt B.2.3.3. Orta Doğu Teknik Üniversitesi Lisansüstü Eğitim-Öğretim Yönetmeliği

B.2.4. Yeterliliklerin Sertifikalandırılması ve Diploma

Birimimiz lisansüstü eğitimini, ilgili üniversitelerin Lisansüstü Eğitim-Öğretim ve Sınav Yönetmelikleri ile Doktora Eğitim Öğretim ve Uygulama Esasları (Kanıt B.2.4.1, Kanıt B.2.1.1, Kanıt B.1.1.2 ve Kanıt B.1.1.3) doğrultusunda sürdürmektedir. Doktora programının yeterliliklerin onayı, mezuniyet koşulları, mezuniyet karar süreçleri açık, anlaşılır, kapsamlı ve tutarlı bir şekilde tanımlanmış ve kamuoyuyla paylaşılmıştır. Sertifikalandırma ve diploma işlemleri, belirlenen süreçlere uygun olarak yürütülmekte, izlenmekte ve gerekli önlemler alınmaktadır.

Olgunluk Düzeyi (Rubrik Dereceli Derecelendirme Puanı) 4 olarak belirlenmiştir. Uygulamalar izlenmekte ve tanımlı süreçler iyileştirilmektedir.

Kanıtlar

(4)Kanıt B.2.4.1. Gazi Üniversitesi Doktora Eğitim Öğretim ve Uygulama Esasları

(4)Kanıt B.2.4.2. Gazi Üniversitesi Lisansüstü Eğitim Öğretim ve Sınav Yönetmeliği

(4)Kanıt B.2.4.3. Ankara Üniversitesi Lisansüstü Eğitim Öğretim Yönetmeliği

(4)Kanıt B.2.4.4. Orta Doğu Teknik Üniversitesi Lisansüstü Eğitim-Öğretim Yönetmeliği

B.3. Öğrenme Kaynakları ve Akademik Destek Hizmetleri

B.3.1. Öğrenme Ortam ve Kaynakları

Merkez binamızın inşaatı tamamlanmıştır. Laboratuvar faaliyetlerinin başlamasına ilişkin süreçler devam etmektedir.

Olgunluk Düzeyi (Rubrik Dereceli Derecelendirme Puanı) 3 olarak belirlenmiştir. Birimin eğitim-öğretim faaliyetlerini sürdürebilmek için uygun nitelik ve nicelikte öğrenme kaynaklarının (sınıf, laboratuvar, stüdyo, öğrenme yönetim sistemi, basılı/e-kaynak ve materyal, insan kaynakları vb.) oluşturulmasına yönelik planları vardır.

B.3.2. Akademik Destek Hizmetleri

Akademik destek hizmetlerine ilişkin bilgiler 2022 yılı BİDR'nda belirtilen mevcut halini korumaktadır (Kanıt B.3.2.1).

Olgunluk Düzeyi (Rubrik Dereceli Derecelendirme Puanı) 3 olarak belirlenmiştir. Birimde öğrencilerin akademik gelişim ve kariyer planlamasına yönelik destek hizmetleri tanımlı ilke ve kurallar dahilinde yürütülmektedir.

Kanıtlar

(3)Kanıt B.3.2.1. NÖROM 2022 BİDR B.3.2.

B.3.3. Tesis ve Altyapılar

Merkez binamızın inşaatı tamamlanmıştır ve laboratuvarların faaliyetlerine başlaması için sürecimiz devam etmektedir. Öğrenciler bu süreçte ilgili altyapılardan yararlanabilmektedir. Öğrenciler ayrıca bağlı oldukları üniversitelerin altyapılarını da kullanabilmektedir.

Olgunluk Düzeyi (Rubrik Dereceli Derecelendirme Puanı) 2 olarak belirlenmiştir. Birimde uygun nitelik ve nicelikte tesis ve altyapının (yemekhane, sağlık, kütüphane, ulaşım, bilgi ve iletişim altyapısı, uzaktan eğitim altyapısı vb.) kurulmasına ve kullanımına ilişkin planlamalar bulunmaktadır.

B.3.4. Dezavantajlı Gruplar

Dezavantajlı gruplara ilişkin bilgiler 2022 yılı BİDR'nda belirtilen mevcut halini korumaktadır

(Kanıt B.3.4.1).

Olgunluk Düzeyi (Rubrik Dereceli Derecelendirme Puanı) 3 olarak belirlenmiştir. Dezavantajlı grupların eğitim olanaklarına erişimine ilişkin uygulamalar yürütülmektedir.

Kanıtlar

(3)Kanıt B.3.4.1. NÖROM 2022 BİDR B.3.4.

B.3.5. Sosyal, Kültürel, Sportif Faaliyetler

Merkezimiz binası bünyesinde öğrencilerin kullanımına açık ‘‘Nörom Kahve Evi’’ bulunmaktadır. Ayrıca öğrencilerimizin, üniversitelerin genelinde yapılan sosyal, kültürel ve sportif faaliyetlere katılabilme imkanları bulunmaktadır. Tüm öğrenciler, üniversitelerin spor tesislerinden faydalanabilir ve kurslara katılabilir. Açık ve kapalı spor salonları, yüzme havuzları, futbol, voleybol, basketbol sahaları, tenis kortları, fitness ve aerobik salonları bulunmaktadır. Ayrıca öğrencilerimiz, sosyal tesisler ve kültür merkezlerimizden yararlanabilmekte, üniversitelerinin bünyesinde düzenlenen konser ve sergilere katılım sağlayabilmektedirler.

Olgunluk Düzeyi (Rubrik Dereceli Derecelendirme Puanı) 1 olarak belirlenmiştir. Birimde uygun nitelik ve nicelikte sosyal, kültürel ve sportif faaliyet olanakları bulunmamaktadır.

B.4. Öğretim Kadrosu

B.4.1. Atama, Yükseltme ve Görevlendirme Kriterleri

Merkezimiz YÖK kanununa göre öğretim elemanı atama ve yükseltme yetkisine sahip değildir. Ancak kuruluş halinde olan merkezimize üniversitelerce yapılacak görevlendirmeler 2547 sayılı yükseköğretim Kanununa göre yapılmakta ve devam etmektedir (Kanıt B.4.1.1, Kanıt B.4.1.2 ve Kanıt B.4.1.3).

Olgunluk Düzeyi (Rubrik Dereceli Derecelendirme Puanı) 3 olarak belirlenmiştir. Birimin atama, yükseltme süreçleri tamamlanmamıştır, görevlendirme süreçleri devam etmektedir.

Kanıtlar

(3)Kanıt B.4.1.1. 2547 Sayılı Yükseköğretim Kanunu

(3)Kanıt B.4.1.2. DOSAP görevlendirme istek yazısı ve Üniversite Yönetim Kurulu Kararı

(3)Kanıt B.4.1.3. DOSAP görevlendirme belgesi

B.4.2. Öğretim Yetkinlikleri ve Gelişimi

Tüm öğretim elemanlarının etkileşimli-aktif ders verme yöntemlerini ve uzaktan eğitim süreçlerini öğrenmeleri ve kullanmaları için sistematik eğitimcilerin eğitimi etkinlikleri (kurs, çalıştay, ders, seminer vb.) ve bunu üstlenecek/ gerçekleştirecek öğretim-öğrenme merkezi yapılanması vardır. Eğitim öğretim etkinlikleri açısından merkez bünyesinde bulunan beyin fırtınası odaları, sınıflar ve uygulama alanları açısından laboratuvarlar ve üniteler kullanılmaktadır.

Olgunluk Düzeyi (Rubrik Dereceli Derecelendirme Puanı) 4 olarak belirlenmiştir. Birimde öğretim elemanlarının öğretim yetkinliğini geliştirmek adına altyapı bulunmaktadır.

B.4.3. Eğitim Faaliyetlerine Yönelik Teşvik ve Ödüllendirme

Merkezimizde bu konuda eylem bulunmamaktadır.

Olgunluk Düzeyi (Rubrik Dereceli Derecelendirme Puanı) 2 olarak belirlenmiştir. Birimin öğretim elemanlarının; öğrenci merkezli öğrenme, uzaktan eğitim, ölçme değerlendirme, materyal geliştirme ve kalite güvencesi sistemi gibi alanlardaki yetkinliklerinin geliştirilmesine ilişkin planlar bulunmaktadır.

C. ARAŞTIRMA VE GELİŞTİRME

C.1. Araştırma Süreçlerinin Yönetimi ve Araştırma Kaynakları

C.1.1. Araştırma Süreçlerinin Yönetimi

Merkezimizde araştırma ve geliştirme süreçlerinin denetlenmesi için "Kalite Birim Sorumluları" belirlenmiştir (Kanıt C.1.1.1). Sorumlular, merkez müdürlüğü tarafından yönetilmektedir. Altı aylık düzenli aralıklarla birim sorumlularınca hazırlanan UYGAR Faaliyet izleme değerlendirme raporları Araştırma Geliştirme Kurum Koordinatörlüğüne sunulmaktadır (Kanıt C.1.1.2).

Kanıtlar

(3)Kanıt C.1.1.1. Kalite Birim Sorumluları

(3)Kanıt C.1.1.2. UYGAR Faaliyet izleme değerlendirme formu

Olgunluk Düzeyi (Rubrik Dereceli Derecelendirme Puanı) 3 olarak belirlenmiştir. Birimin

genelinde araştırma süreçlerinin yönetimi ve organizasyonel yapısı kurumsal tercihler yönünde uygulanmaktadır.

C.1.2. İç ve Dış Kaynaklar

Merkezimizde T.C. Strateji Bütçe Başkanlığı tarafından desteklenen 1 adet altyapı projesi devam etmektedir. Ayrıca 1 adet TÜBİTAK 1004 Mükemmeliyet Merkezi projesine APYK olarak 2 proje ile başlanmıştır. Yanısıra 8 adet TÜBİTAK 1001-1002, 5 adet TÜSEB, 3 adet ADEP ve 4 adet BAP projesi devam etmektedirler (Kanıt C.1.2.1).

Olgunluk Düzeyi (Rubrik Dereceli Derecelendirme Puanı) 3 olarak belirlenmiştir. Program araştırma ve geliştirme kaynaklarını araştırma stratejisi ve birimler arası dengeyi gözeterek yönetmektedir.

Kanıtlar

(3)Kanıt C.1.2.1. Nörom web sitesi projeler sayfası

C.1.3. Doktora Programları ve Doktora Sonrası İmkanlar

Merkezimiz imkanlarından Gazi, ODTÜ ve Ankara Üniversitesi doktora öğrencileri ve doktora sonrası araştırmacılar faydalanabilmektedir. Ankara Üniversitesi Disiplinlerarası Sinir Bilimleri ve Gazi Üniversitesi Nörobilim doktora programları Sağlık Bilimleri Enstitülerine bağlı olarak yürütülmektedir. ODTÜ’de elektrik-elektronik, bilgisayar mühendisliği ve Enformatik Enstitüsü’ne bağlı doktora programları yürütülmektedir. Merkezdeki araştırma imkanlarından faydalanabilen, üç üniversitenin toplamda 181 öğrencisi bulunmaktadır. Öncelikli alanlardan olan “İnsan Beyni ve Nörobilim” alanında YÖK 100/2000 bursu ile Ankara Üniversitesi’nde 3, Gazi Üniversitesi’nde 10 öğrenci eğitim almaktadır. Ayrıca, YÖK tarafından Merkezimize DOSAP (Doktora Sonrası Araştırmacı) kapsamında görevlendirilmiş bir araştırmacı da bulunmaktadır (Kanıt C.1.3.1).

Olgunluk Düzeyi (Rubrik Dereceli Derecelendirme Puanı) 3 olarak belirlenmiştir. Birimde araştırma politikası, hedefleri ve stratejileri ile uyumlu ve destekleyen doktora programları ve doktora sonrası imkanlar yürütülmektedir.

Kanıtlar

(3)Kanıt C.1.3.1. Görevlendirme Belgesi

C.2. Arařtırma Yetkinlięi, İř Birlikleri ve Destekler

C.2.1. Arařtırma Yetkinlikleri ve Geliřimi

Arařtırma Yetkinlikleri ve Geliřimi kapsamında laboratuvarların kurulumu süreci devam etmektedir (Kanıt C.2.1.1). Merkez bünyesinde arařtırma faaliyetlerine yönelik kurslar ve webinarlar düzenlenmektedir (Kanıt C.2.1.2).

Olgunluk Düzeyi (Rubrik Dereceli Derecelendirme Puanı) 3 olarak belirlenmiřtir. Birimin arařtırma ve geliřtirme faaliyetlerini sürdürebilmek için uygun nitelik ve nicelikte fiziki, teknik ve mali kaynakların oluřturulmasına yönelik faaliyetleri bulunmaktadır.

Kanıtlar

(3)Kanıt C.2.1.1. NÖROM arařtırma birimleri ve çalıřma grupları

(3)Kanıt C.2.1.2. NÖROM web sitesi etkinlikler sayfası

C.2.2. Ulusal ve Uluslararası Ortak Programlar ve Ortak Arařtırma Birimleri

T.C. Cumhurbaşkanlığı Strateji ve Bütçe Başkanlığı tarafından desteklenen, Gazi Üniversitesi önderliğinde, Ankara Üniversitesi ve Orta Doęu Teknik Üniversitesi ortaklığında kurulan Nörobilim ve Nöroteknoloji Mükemmeliyet Ortak Uygulama ve Arařtırma Merkez (NÖROM) projesi devam etmektedir.

Olgunluk Düzeyi (Rubrik Dereceli Derecelendirme Puanı) 3 olarak belirlenmiřtir. Programın genelinde ulusal ve uluslararası düzeyde ortak programlar ve ortak arařtırma faaliyetleri yürütölmektedir.

C.3. Arařtırma Performansı

C.3.1. Arařtırma Performansının İzlenmesi ve Deęerlendirilmesi

Arařtırma performansının izlenmesi ve deęerlendirilmesine iliřkin süreçler 2022 yılı BİDR'nda belirtilen mevcut halini korumaktadır (Kanıt C.3.1.1). Uygulama arařtırma merkezimizin veri girişleri YÖK tarafından talep edilen veri girişlerine uygun olarak gerçekteřtirilmektedir (Kanıt C.3.1.2 ve Kanıt C.3.1.3).

Olgunluk Düzeyi (Rubrik Dereceli Derecelendirme Puanı) 4 olarak belirlenmiştir. Birimde araştırma performansının izlenmesine ve değerlendirmesine yönelik ilke, kural ve göstergeler bulunmaktadır.

Kanıtlar

(4)Kanıt C.3.1.1 NÖROM 2022 BİDR C.3.1.

(4)Kanıt C.3.1.2 Uygulama ve Araştırma Merkezi Veri Girişleri konulu yazı

(4)Kanıt C.3.1.3 OUAM veri raporu

C.3.2. Öğretim Elemanı/Araştırmacı Performansının Değerlendirilmesi

Merkezimiz araştırma performansını yıllık bazda izlemek ve değerlendirmek için araştırmacılarımızın bağlı bulunduğu üniversitelerin Akademik Veri Yönetim Sistemi (AVESİS) ve Akademik Performans Değerlendirme Süreç Yönetim Sisteminden (APSİS) yararlanmaktadır (Kanıt C.3.2.1, Kanıt C.3.2.2, Kanıt C.3.2.3, Kanıt C.3.2.4, Kanıt C.3.2.5 ve Kanıt C.3.2.6).

Olgunluk Düzeyi (Rubrik Dereceli Derecelendirme Puanı) 3 olarak belirlenmiştir. Birimde öğretim elemanlarının araştırma performansının izlenmesine ve değerlendirmesine yönelik ilke, kural ve göstergeler bulunmaktadır.

Kanıtlar

(3)Kanıt C.3.2.1. Gazi Üniversitesi AVESİS

(3)Kanıt C.3.2.2. Gazi Üniversitesi APSİS

(3)Kanıt C.3.2.3. Ankara Üniversitesi AVESİS

(3)Kanıt C.3.2.4. Ankara Üniversitesi APSİS

(3)Kanıt C.3.2.5. ODTÜ AVESİS

(3)Kanıt C.3.2.6. ODTÜ APSİS

D. TOPLUMSAL KATKI

D.1. Toplumsal Katkı Süreçlerinin Yönetimi ve Toplumsal Katkı Kaynakları

Toplumsal katkı süreçlerinin Yönetimi ve Toplumsal katkı Kaynakları noktasında henüz bir faaliyet bulunmamaktadır.

Olgunluk Düzeyi (Rubrik Dereceli Derecelendirme Puanı) 1 olarak belirlenmiştir. Birimde toplumsal katkı süreçlerinin yönetimi ve organizasyonel yapısına ilişkin bir planlama bulunmamaktadır.

D.1.1. Toplumsal Katkı Süreçlerinin Yönetimi

Olgunluk Düzeyi (Rubrik Dereceli Derecelendirme Puanı) 1 olarak belirlenmiştir. Birimde toplumsal katkı süreçlerinin yönetimi ve organizasyonel yapısına ilişkin bir planlama bulunmamaktadır.

D.1.2. Kaynaklar

Kaynağımız bulunmamaktadır.

Olgunluk Düzeyi (Rubrik Dereceli Derecelendirme Puanı) 1 olarak belirlenmiştir. Programın toplumsal katkı faaliyetlerini sürdürebilmesi için yeterli kaynağı bulunmamaktadır.

D.2 Toplumsal Katkı Performansı

D.2.1. Toplumsal Katkı Performansının İzlenmesi ve Değerlendirilmesi

Olgunluk Düzeyi (Rubrik Dereceli Derecelendirme Puanı) 1 olarak belirlenmiştir. Birimde toplumsal katkı performansının izlenmesine ve değerlendirmesine yönelik mekanizmalar bulunmamaktadır.

SONUÇ VE DEĞERLENDİRME

Altyapısı kurulum aşamasındaki, Nörobilim ve Nöroteknoloji Mükemmeliyet Ortak Uygulama ve Araştırma Merkezinin güçlü yönleri ile iyileşmeye açık yönleri aşağıda başlıklar halinde verilmiştir:

Liderlik Yönetim ve Kalite

Merkezimizde liderlik anlayışı ve koordinasyon kültürü yerleşmiş olup vizyonumuzda da belirtildiği gibi hesap verebilirlik ilkesiyle kamuoyunu bilgilendirme amacıyla etkinlik ve faaliyetlerini web sayfamızda yayınlamaya devam etmektedir. Merkezin genelinde misyon, vizyon ve politikalarla uyumlu uygulamalar bulunmaktadır. Araştırma süreçleri merkezimiz tarafından hazırlanan faaliyet raporları ile takip edilmekte olup merkezin uluslararasılaşma süreçlerinin yönetim ve organizasyonel yapısına ilişkin planlamalar bulunmaktadır. Merkezde uluslararasılaşma politikası ile uyumlu faaliyetlere yönelik planlamalar bulunmaktadır.

Öte yandan, merkezimizde değişim yönetimi henüz tanımlanmamıştır ve bir bilgi yönetim sistemi yoktur. Ayrıca uluslararasılaşma başlığı altında olgunluk düzeyleri düşüktür.

Eğitim ve Öğretim

Merkezimiz Gazi, ODTÜ ve Ankara Üniversitesindeki sinirbilim alanında eğitim alan lisansüstü öğrencilerinin yararlanabilecekleri uluslararası standartlarda bilimsel laboratuvarlar sağlayarak doğrudan eğitimlerine destek sağlayacaktır. Merkezimizin sağlayacağı uluslararası işbirlikleri söz konusu üç üniversitenin programlarının geliştirilmesine ve uluslararasılaşmasına katkıda bulunacaktır. Ancak, ilgili doktora programlarında eğitime katkıda bulunan öğretim üyelerinin merkezimizde özlük hakları kaybına uğramadan nasıl görevlendirileceklerine dair YÖK tarafından belirlenmiş bir yol haritası henüz bulunmamaktadır.

Araştırma ve Geliştirme

Merkezimizin en güçlü yanlarından biri alt yapısı tamamlanıp laboratuvar olanakları güçlendirildiğinde imkanlarından Gazi, ODTÜ ve Ankara Üniversitesi doktora öğrencileri ve doktora sonrası araştırmacıların faydalanabilecek olmasıdır. Merkezdeki araştırma imkânlarından faydalanabilecek, üç üniversitenin toplamda 181 öğrencisi bulunmaktadır. Öncelikli alanlardan olan “İnsan Beyni ve Nörobilim” alanında YÖK 100/2000 bursu ile Ankara Üniversitesi’nde 3, Gazi Üniversitesi’nde 10 öğrenci eğitim almaktadır. NÖROM proje araştırmacıları ulusal ve uluslararası düzeyde ortak programlar ve ortak araştırma faaliyetleri yürütmektedir.

Öte yandan birimin araştırma ve geliştirme faaliyetlerini ulusal ve uluslararası benzer merkezlerle rekabet edebilir hale getirmek için ilgili süreçlere devam edilmektedir.

Toplumsal Katkı

Merkezimizde toplumsal katkı süreçlerinin yönetimi ve organizasyonel yapısına ilişkin bir planlama ve yeterli kaynak bulunmamaktadır. Ayrıca, birimizde toplumsal katkı performansının izlenmesine ve değerlendirmesine yönelik mekanizmalar bulunmamaktadır. Bu yönler iyileşmeye açıktır.

NÖROM projesi kapsamında kurulumu devam eden laboratuvarlara alınacak cihazların temini süreci devam etmektedir.

Sonuç olarak, ülkemize nöro bilim alanında mükemmel bir altyapı kazandıracak bu proje ile birlikte Türkiye'de ve coğrafyamızda bir referans araştırma, uygulama ve eğitim merkezi oluşturulacaktır. Ayrıca ülkemizin uluslararası platformlarda tanınırlığını artırmaya katkısı olacaktır.