

T.C.
GAZİ ÜNİVERSİTESİ

**NÖROBİLİM VE NÖROTEKNOLOJİ
MÜKEMMELİYET ORTAK UYGULAMA VE
ARAŞTIRMA MERKEZİ MÜDÜRLÜĞÜ**

2024 YILI FAALİYET RAPORU

Ocak 2025

İçindekiler

BİRİM/ÜST YÖNETİCİ SUNUŞU	3
I. GENEL BİLGİLER.....	4
1.1. MİSYON VE VİZYON	4
1.2. YETKİ, GÖREV VE SORUMLULUKLAR.....	4
1.3. BİRİME İLİŞKİN BİLGİLER	4
1.3.1. Fiziki Yapı	4
1.3.2. Teşkilat Yapısı	7
1.3.3. Teknoloji ve Bilişim Altyapısı	7
1.3.4. İnsan Kaynakları	8
1.3.5. Sunulan Hizmetler	11
1.3.6. Yönetim ve İç Kontrol Sistemi.....	13
II. AMAÇ ve HEDEFLER	13
2.1. TEMEL POLİTİKA VE ÖNCELİKLER.....	13
2.2. BİRİM STRATEJİK AMAÇ VE HEDEFLER	14
2.3. DİĞER HUSUSLAR	14
III. FAALİYETLERE İLİŞKİN BİLGİ VE DEĞERLENDİRMELER.....	15
3.1. MALİ BİLGİLER.....	15
3.1.1. Bütçe Uygulama Sonuçları	15
3.1.2. Mali Denetim Sonuçları.....	15
3.1.3. Diğer Hususlar	15
3.2. PERFORMANS BİLGİLERİ.....	16
3.2.1. Faaliyet ve Proje Bilgileri	16
3.2.2. Performans Programı Sonuçlarının Değerlendirilmesi	18
3.2.3. Birim Stratejik Plan Değerlendirme Tabloları.....	23
3.2.5. Performans Bilgi Sisteminin Değerlendirilmesi	24
3.2.6. Diğer Hususlar	24
IV. KURUMSAL KABİLİYET ve KAPASİTENİN DEĞERLENDİRİLMESİ	25
4.1. ÜSTÜNLÜKLER	25
4.2. ZAYIFLIKLAR.....	25
4.3. DEĞERLENDİRME	25
V. ÖNERİ VE TEDBİRLER.....	25

BİRİM ÜST YÖNETİCİ SUNUŞU

Nörobilim ve Nöroteknoloji Mükemmeliyet Ortak Uygulama ve Araştırma Merkezi 2024 yılı Faaliyet raporu ekte sunulmuştur.

Prof. Dr. Hayrunnisa Bolay Belen

Merkez Müdürü

I. GENEL BİLGİLER

1.1. MİSYON VE VİZYON

Misyon

Disiplinler arası geçişli nörobilim araştırmaları ile üretilen bilgi ve teknolojiyi toplum ile paylaşmaktır.

Hedefler:

- Farklı beyin hücreleri ve/veya yapılarının sinerjik çalışmasını temel alan nöral ağ, yapay zekâ ve makina insan etkileşim modelleri.
- Zihin işlevleri ve bozukluklarında beyin-beden etkileşimine odaklanan bütüncül yaklaşım.
- Büyük veri işleme sistem ve hastalık modelleme.
- Beyin işlev kaybına yol açan hastalıklar için biyobelirteç.
- Tedaviye yönelik yeni ilaç hedefleri ve nöroteknolojik ürünlerin geliştirilmesi.

Vizyon

Nörobilim alanında öncü ve topluma hizmet eden bir merkez olmaktır. Hedefler:

- Nöro-endüstri girişimlerinin başlatılıp desteklenmesi.
- Nörobilime dayalı sürdürülebilir sağlıklı yaşam, algı yönetimi, nöroekonomi, nöroegitim, nöroergonomi, nöral arayüz ve yapay sistem uygulamaları.
- Toplumun bilgilendirilmesi, eğitime nörobilim temelli açılım getirilmesi.
- Yeni nörobilimcilerin yetiştirilmesi, ekosistem oluşturulması.

1.2. YETKİ, GÖREV VE SORUMLULUKLAR

Gazi Üniversitesi koordinatörlüğünde, Ankara Üniversitesi ve Orta Doğu Teknik Üniversitesi ortaklığında "Nörobilim ve Nöroteknoloji Mükemmeliyet Ortak Uygulama ve Araştırma Merkezi"nin (NÖROM) kurulması 18.11.2020 tarihli Yükseköğretim Yürütme Kurulu toplantısında uygun bulunmuştur.

Merkezin kuruluşuna öncülük eden ve T.C. Cumhurbaşkanlığı Strateji ve Bütçe Başkanlığı tarafından desteklenen 2019K12-149088 numaralı "NÖROM Projesi" ise 21.11.2019 tarih ve 24776198-903.02-135 sayılı Cumhurbaşkanı "Olur"uyla Yatırım Programına dâhil edilmiştir ve halen devam etmektedir. Merkezin kuruluşundan itibaren gerçekleştirdiği faaliyetleri Gazi Üniversitesi, ODTÜ ve Ankara Üniversitelerinin Stratejik Planları ile uyumluluk içindedir. Merkezin iki sözleşmeli personeli bulunmaktadır. Merkez kapsamında yayımlanan makale sayısı, bitirilen tez sayısı, aktif olarak sürdürülen bilimsel proje sayısı, yayımlara yapılan atıf sayısı ve ödüller kayıt altında tutulmaktadır.

NÖROM'un özgörevi, tüm araştırmacılara açık bir ulusal nörobilim araştırma altyapısı kurmaktır. NÖROM biyolojik veya yapay sistemlerden elde edilen çevrimsel nörobilim verisini hesaplamalı nörobilim yöntemleri ile işlemleyerek, insan beyninin gizemini aydınlatmayı, tanıs ve tedaviye yönelik biyohedef tanımlamayı, yenilikçi cihaz, yapay zeka uygulamaları, nöroçip, sistem/hastalık modelleri geliştirmek yanında nörobilim ekosistemi için eğitim platformu oluşturmayı hedeflemektedir.

1.3. BİRİME İLİŞKİN BİLGİLER

1.3.1. Fiziki Yapı

1.3.1.1. Eğitim Alanları

Eğitim Alanı*	Kapasitesi 0-50	Kapasitesi 51-75	Kapasitesi 76-100	Kapasitesi 101-150	Kapasitesi 151-250	Kapasitesi 251-Üzeri
Amfi	-	-	-	-	-	-
Sınıf	-	-	-	-	-	-
Bilgisayar Lab.	-	-	-	-	-	-
Diğer Lab.	17	-	-	-	-	-
TOPLAM	17	-	-	-	-	-

* Adet olarak belirtilecektir.

Toplam Amfi Kapasitesi: - Kişi

Toplam Amfi Alanı: - m²

Toplam Sınıf Kapasitesi: - Kişi

Toplam Sınıf Alanı: - m²

Toplam Bilgisayar Laboratuvarı Kapasitesi: - Kişi

Toplam Bilgisayar Laboratuvar Alanı: - m²

Toplam Diğer Laboratuvar Kapasitesi: 150 Kişi

Toplam Diğer Laboratuvar Alanı: 1528 m²

1.3.1.2. Sosyal Alanlar

Kantinler ve Kafeteryalar

Kantin Sayısı: - Adet Kantin

Alanı: - m²

Kafeterya Sayısı: 1 Adet

Kafeterya Alanı: 135 m²

Toplam Kapasite: 60 Kişi

Toplantı – Konferans Salonları

Toplantı Salonu*				Konferans Salonu*			
Kapasite (Kişi)		Kapasite (Kişi)	Alan (m ²)	Kapasite (Kişi)		Kapasite (Kişi)	Alan (m ²)
0-50	51-Üzeri			0-50	51-Üzeri		
4	-	71	184	-	1	90	210

*Adet olarak belirtilecektir.

Spor Tesisleri

Kapalı Spor Tesisleri Sayısı: - Adet

Kapalı Spor Tesisleri Alanı: - m²

Açık Spor Tesisleri Sayısı: - Adet

Açık Spor Tesisleri Alanı: - m²**Misafirhaneler**

Misafirhane Sayısı: - Adet

Misafirhane Kapasitesi: - Kişi

Eğitim ve Dinlenme Tesisleri

Eğitim ve Dinlenme Tesisleri Sayısı: - Adet

Eğitim ve Dinlenme Tesisleri Kapasitesi: - Kişi

Yemekhaneler

Türü	Sayı	Kapasite (kişi)	Alan (m ²)
Personel Yemekhanesi	-	-	-
Öğrenci Yemekhanesi	-	-	-
TOPLAM	-	-	-

Öğrenci Yurtları

	Yatak Sayısı 1	Yatak Sayısı 2	Yatak Sayısı 3 – 4	Yatak Sayısı 5 - Üzeri
Oda Sayısı	-	-	-	-
Alanı (m ²)	-	-	-	-

Lojmanlar

Lojman Sayısı: - Adet

Lojman Brüt Alanı: - m²

Dolu Lojman Sayısı: - Adet

Boş Lojman Sayısı: - Adet

Sinema Salonları

Sinema Salonu Sayısı: - Adet

Sinema Salonu Alanı: - m²

Sinema Salonu Kapasitesi: - Kişi

Öğrenci Kulüpleri

Birim	Topluluk Sayısı (Adet)	Üye Sayısı (Kişi)	Öğrenci Kulüpleri Alan (m ²)
-	-	-	-
-	-	-	-

Mezun Öğrenciler Derneği

Mezun Öğrenciler Derneği Sayısı: - Adet

Mezun Öğrenciler Derneği Alanı: - m²

Okul Öncesi ve İlköğretim Okulu Alanları

Anaokulu Sayısı: - Adet

Anaokulu Alanı: - m²

Anaokulu Kapasitesi: - Kişi

İlköğretim okulu Sayısı: - Adet

İlköğretim okulu Alanı: - m²

İlköğretim okulu Kapasitesi: - Kişi

1.3.1.3. Hizmet Alanları

Akademik Personel Hizmet Alanı			İdari Personel Hizmet Alanı					
Çalışma Odası			Çalışma Odası			Servis		
Toplam Sayı	Toplam m ²	Toplam Kullanan Kişi Sayısı	Toplam Sayı	Toplam m ²	Toplam Kullanan Kişi Sayısı	Toplam Sayı	Toplam m ²	Toplam Kullanan Kişi Sayısı
16	143	11	4	52	9	-	-	-

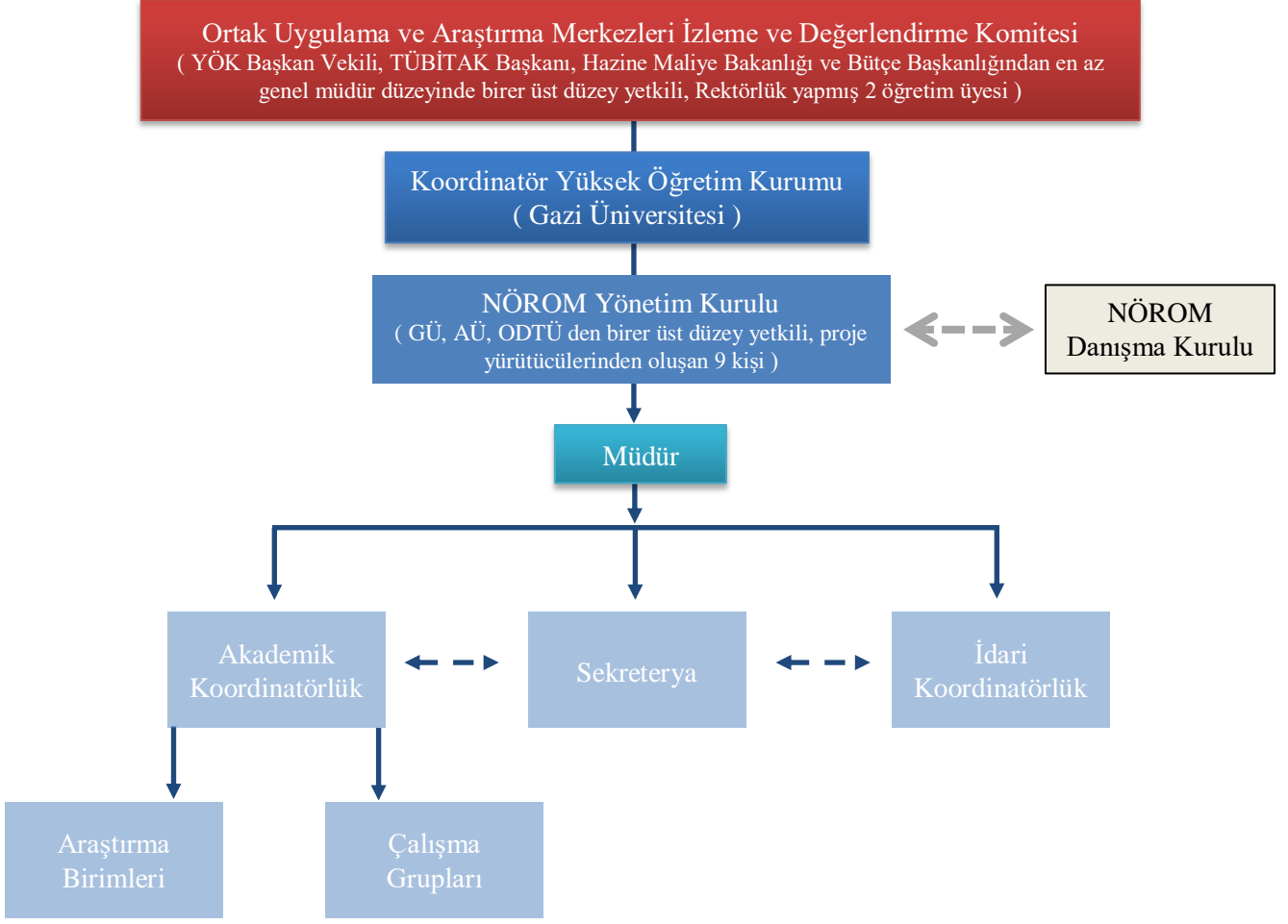
1.3.1.4. Ambar, Arşiv ve Atölye Alanları

Ambar Alanları		Arşiv Alanları		Atölye	
Sayı (Adet)	Alan (m ²)	Sayı (Adet)	Alan (m ²)	Sayı (Adet)	Alan (m ²)
-	-	-	-	-	-

1.3.1.5. Hastane Alanları

	Sayı (Adet)	Alan (m ²)
Acil Servis	-	-
Yoğun Bakım	-	-
Ameliyathane	-	-
Klinik	-	-
Laboratuvar	-	-
Eczane	-	-
Radyoloji Alanı	-	-
Nükleer Tıp Alanı	-	-
Sterilizasyon Alanı	-	-
Mutfak	-	-
Çamaşırhane	-	-
Teknik Servis	-	-
.....	-	-
.....	-	-
Hastane Toplam Kapalı Alanı		-

1.3.2. Teşkilat Yapısı



1.3.3. Teknoloji ve Bilişim Altyapısı

Yazılımlar ve Bilgi Sistemleri

3T MR sistemi (MR uyumlu bilişsel deney sistemleri ve MR uyumlu vücut fizyolojisi ölçüm sistemi dahil)	NÖROM BİNASI İnsan Nörogörüntüleme Birimi
Kantitatif Duyu cihazı	NÖROM BİNASI Duyu Motor Bütünleme laboratuvarı / İnsan Nörogörüntüleme Birimi
Eyelinlink 1000 Plus Göz İzleme Cihazı (Yüksek çözünürlüklü) MRI UYUMLU	NÖROM BİNASI Nörodilbilim laboratuvarı / İnsan Nörogörüntüleme Birimi
256 KANAL EEG/ERP Sistemi	NÖROM BİNASI EEG Laboratuvarları
MR ve göz izleme uyumlu 32 kanallı EEG sistemi	NÖROM BİNASI EEG laboratuvarı / İnsan Nörogörüntüleme Birimi
EEG Görüntü Sistem	NÖROM BİNASI EEG Laboratuvarları
Odyolojik kabin, EEG kabini	NÖROM BİNASI EEG Laboratuvarı / Nörodilbilim laboratuvarı
Akustik ses kayıt sistemi	NÖROM BİNASI Nörodilbilim laboratuvarı
TRUBA sistemi ile uyumlu iş istasyonu	NÖROM BİNASI Hesaplamalı Nörobilim Odası
Manyetik Stimülasyon sistemi	NÖROM BİNASI Motor Kontrol laboratuvarı
Navigasyonlu Transkraniyal manyetik stimülatör cihazı	NÖROM BİNASI Motor Kontrol laboratuvarı
1 adet Optik beyin görüntüleme cihazı fNIRS	NÖROM BİNASI Sosyal Nörobilim ve fNIRS Laboratuvarı

1 adet Dual mobil optik beyin görüntüleme cihazı mobil fNIRS	NÖROM BİNASI Sosyal Nörobilim ve fNIRS Laboratuvarı
İnsan ile etkileşime giren robot kol 2 adet	NÖROM BİNASI Nörorobotik ve Nörorehabilitasyon laboratuvarı
2 adet Sosyal İnsansı Robot	NÖROM BİNASI Nörorobotik ve Nörorehabilitasyon laboratuvarı
Robot Kontrol Sistemi	NÖROM BİNASI Nörorobotik ve Nörorehabilitasyon laboratuvarı
3D Plastik Yazıcı	NÖROM BİNASI Nörorobotik ve Nörorehabilitasyon laboratuvarı
Masa üstü iş istasyonları ve taşınabilir iş istasyonları	NÖROM BİNASI Nörorobotik ve Nörorehabilitasyon laboratuvarı
2 adet (6 V/5A and $\pm 25V/ 1A/80W$)Güç kaynağı, 2 adet (0-25 V/7A, 0-50V/ 4A 160/200W) güç kaynağı, 2 adet osiloskop, 2 adet multimetre, 2 adet sinyal jeneratörü seti	NÖROM BİNASI Nörorobotik ve Nörorehabilitasyon laboratuvarı
1 adet Karma gerçeklik gözlüğü	NÖROM BİNASI Sanal gerçeklik laboratuvarı
2 adet Sanal gerçeklik gözlüğü	NÖROM BİNASI Sanal gerçeklik laboratuvarı
4 adet Vive Tracker	NÖROM BİNASI Sanal gerçeklik laboratuvarı
Görüntü, veri analiz iş istasyonları	NÖROM BİNASI Sanal gerçeklik laboratuvarı
Lightsheet mikroskop Süper çözünürlük geniş alan optik kesit mikroskobu ve görüntü analiz sistemi Fluoresan mikroskop Inverted mikroskop Stereo zoom mikroskop Cerrahi mikroskop	NÖROM BİNASI İleri Mikroskopik Nörogörüntüleme Birimi
Western Blot Analiz sistemi	NÖROM BİNASI Hücrel Nörobilim laboratuvarı
Doku Gömme Cihazı	NÖROM BİNASI Hücrel Nörobilim laboratuvarı
Mikrotom	NÖROM BİNASI Hücrel Nörobilim laboratuvarı
Cryostat	NÖROM BİNASI Hücrel Nörobilim laboratuvarı
Açık platform çalkalayıcılar	NÖROM BİNASI Hücrel Nörobilim laboratuvarı
Doku Homojenizatör sistemi	NÖROM BİNASI Hücrel Nörobilim laboratuvarı
Doku Takip cihazı	NÖROM BİNASI Hücrel Nörobilim laboratuvarı
1 adet perfüzyon pompası	NÖROM BİNASI Hücrel Nörobilim laboratuvarı
1 adet Yüksek Hızlı Soğutmalı mikrosantrifüj	NÖROM BİNASI Hücrel Nörobilim / Moleküler Nörobilim laboratuvarı
2 adet Çeker Ocak	NÖROM BİNASI Moleküler Nörobilim laboratuvarı / Hücrel Nörobilim Laboratuvarı
1 adet Otoklav 1 adet kuru hava sterilizatör, 3 adet hassas terazi, 1 adet pHmetre,	NÖROM BİNASI Hücrel Nörobilim / Moleküler Nörobilim laboratuvarı
1 adet soğutmalı çalkalamalı inkübatör, 3 adet parafin Su Banyosu, 1 adet saf su sistemi 1 adet Kar tipi buz makinesi 1 adet sıvı azot saklama-besleme sistemi,	NÖROM BİNASI Hücrel Nörobilim / Moleküler Nörobilim laboratuvarı

1 adet mikrobiyolojik inkübatör 1 adet kurublok ısıtıcı 2 adet sanayi tipi bulaşık makinesi	
1 adet PCR Thermal Cycler 1 adet spektrofotometre, 5 adet otomatik pipet seti, 2 adet karbondioksitli inkübatör,	NÖROM BİNASI Moleküler Nörobilim Laboratuvarı
Vorteksler	NÖROM BİNASI Moleküler Nörobilim laboratuvarı / Hücreyel Nörobilim Laboratuvarı
Isıtmalı manyetik karıştırıcılar	NÖROM BİNASI Moleküler Nörobilim laboratuvarı / Hücreyel Nörobilim Laboratuvarı
1 adet Optik sonikatör,	NÖROM BİNASI Moleküler Nörobilim laboratuvarı
2 adet ısıtmalı-çalkalamalı Kurublok,	NÖROM BİNASI Hücreyel Nörobilim / Moleküler Nörobilim laboratuvarı
2 adet Soğutmalı Santrifüj,	NÖROM BİNASI Hücreyel Nörobilim / Moleküler Nörobilim laboratuvarı
3 adet soğutmalı mikrosantrifüj,	NÖROM BİNASI Hücreyel Nörobilim / Moleküler Nörobilim laboratuvarı
3 adet bench top mikrosantrifüj,	NÖROM BİNASI Hücreyel Nörobilim / Moleküler Nörobilim laboratuvarı
Real Time PCR sistemi	NÖROM BİNASI Moleküler Nörobilim laboratuvarı
Masa üstü dikey çalkalayıcı	NÖROM BİNASI Moleküler Nörobilim laboratuvarı
Jel görüntüleme sistemi	NÖROM BİNASI Moleküler Nörobilim laboratuvarı
ELİSA SİSTEMİ (ELİSA okuyucu ve ELİSA yıkayıcı)	NÖROM BİNASI Hücre Kültürü laboratuvarı
Hücre Sayıcı	NÖROM BİNASI Hücre Kültürü Laboratuvarı
Yatay elektroforez sistemi	NÖROM BİNASI Hücre Kültürü Laboratuvarı
Laminar Flow Class II A2 özellikli aspiratörlü davlumbaz 2 ADET	NÖROM BİNASI Hücre Kültürü Laboratuvarı
Çeker ocak B2	NÖROM BİNASI Hücre Kültürü Laboratuvarı
Hayvan Davranış Analiz Sistemi	NÖROM BİNASI Hayvan davranış deneyi laboratuvarı
Rat Anestezi sistemi	NÖROM BİNASI Hayvan Cerrahi Ünitesi
Rodent Kafes raki	NÖROM BİNASI Hayvan Bakım Ünitesi
Rodent Cerrahi Seti	NÖROM BİNASI Hayvan Cerrahi Ünitesi
3H Rat kafes sistemleri	NÖROM BİNASI Hayvan Bakım Ünitesi
3H kafes gövdeleri	NÖROM BİNASI Hayvan Bakım Ünitesi
2L Fare kafes sistemleri	NÖROM BİNASI Hayvan Bakım Ünitesi
2L kafes gövdeleri	NÖROM BİNASI Hayvan Bakım Ünitesi
Elektron Mikroskopları – Konfokal Mikroskop	NÖROM BİNASI Hücreyel Nörobilim laboratuvarı
Mikropipette Puller	İn-Vivo Elektrofizyoloji
Yağlı Tek Eksenli Mikromanipilatör	İn-Vivo Elektrofizyoloji
Etüv	NÖROM BİNASI Hücreyel Nörobilim laboratuvarı
Elektronik Pipet Dolgusu	NÖROM BİNASI Hücreyel Nörobilim laboratuvarı
3 Adet Derin Dondurucu	NÖROM BİNASI Hücre Kültürü Laboratuvarı
2 Adet Kit Saklama Dolabı	NÖROM BİNASI Hücre Kültürü Laboratuvarı
PH Metre	NÖROM BİNASI Hücre Kültürü Laboratuvarı

4 Adet -80 Derin Dondurucu	K NÖROM BİNASI Hücresele Nörobilim laboratuvarı erem Atalar
-20 Derin Dondurucu	NÖROM BİNASI Hücresele Nörobilim laboratuvarı
2 Adet Kit Saklama Dolabı	NÖROM BİNASI Hücresele Nörobilim laboratuvarı
Tüp Çalkalama Aleti Benmari	NÖROM BİNASI Hücresele Nörobilim laboratuvarı
Radial Armmaze	NÖROM BİNASI Hücresele Nörobilim laboratuvarı
Pasif Kaçınma Testi	NÖROM BİNASI Hücresele Nörobilim laboratuvarı
Zorlu Yüzme Testi	NÖROM BİNASI Hücresele Nörobilim laboratuvarı
Water Maze	NÖROM BİNASI Hücresele Nörobilim laboratuvarı
2 Adet Rodent Isıtma Battaniyesi	NÖROM BİNASI Hücresele Nörobilim laboratuvarı
Rat Ultra Hassas Dual Dijital	NÖROM BİNASI Hücresele Nörobilim laboratuvarı
Kuru Buz Cihazı	NÖROM BİNASI Hücresele Nörobilim laboratuvarı
Yağsız Pistonlu Vakum Pompası	NÖROM BİNASI Hücresele Nörobilim laboratuvarı
Rotator	NÖROM BİNASI Hücresele Nörobilim laboratuvarı
Çalkalamalı Isıtmalı Su Banyosu	NÖROM BİNASI Hücresele Nörobilim laboratuvarı
Perfüzyon Pompası	NÖROM BİNASI Hücresele Nörobilim laboratuvarı
Mikroelektrot Analiz Sistemi	Hücre Kültürü, Molekükler Nörobilim
3 Adet -20 Derin Dondurucu	Hücre Kültürü, Molekükler Nörobilim
2 Adet Kit Saklama Dolabı	Hücre Kültürü, Molekükler Nörobilim
Transfeksüyon Cihazı	Hücre Kültürü, Molekükler Nörobilim
Ultrasantrifüj	Hücre Kültürü, Molekükler Nörobilim
Elisa Sistemi	Hücre Kültürü, Molekükler Nörobilim
Çalkalamalı Isıtmalı Su Banyosu	Hücre Kültürü, Molekükler Nörobilim
70 Kanallı Taşınabilir Polisomnografi	Klinik Nörofizyoloji ve Beyin Uyarımı Klinik EEG-1
2 Adet Kesintisiz Güç Kaynağı	Nörrobotik ve Nörorehabilitasyon

Bilgisayarlar

Masa Üstü Bilgisayar Sayısı: 3 Adet
Dizüstü/Taşınabilir Bilgisayar Sayısı: - Adet

Kütüphane Kaynakları

Kitap Sayısı: - Adet
Basılı Periyodik Yayın Sayısı: - Adet
Elektronik Yayın Sayısı: - Adet
Abone Olunan Veri Tabanı Sayısı: - Adet

Diğer Bilgi ve Teknolojik Kaynaklar

Cinsi	İdari Amaçlı (Adet)	Eğitim Amaçlı (Adet)	Araştırma Amaçlı (Adet)
Barkot yazıcı, okuyucu, optik okuyucu	-	-	-
Baskı makinesi	-	-	-
Episkop	-	-	-
Faks	-	-	-
Fotoğraf makinesi	-	-	-
Fotokopi makinesi	-	-	-
Kamera	-	-	-
Mikroskop	-	-	5
Projeksiyon	1	2	-
Slayt makinesi	-	-	-
Tarayıcı	-	-	-
Televizyon	-	-	3
Tepegöz	-	-	-
Yazıcı	-	-	-
3D Yazıcı	-	-	1
.....	-	-	-

1.3.4. İnsan Kaynakları

1.3.4.1. Akademik Personel

Unvan	Kadroların Doluluk Oranına Göre			Kadroların İstihdam Şekline Göre	
	Dolu	Boş	Toplam	Tam Zamanlı	Yarı Zamanlı
Profesör	-	-	-	-	20
Doçent	-	-	-	-	9
Dr. Öğretim Üyesi	-	-	-	-	10
Doktora Sonrası Araştırmacı	-	-	-	2	-
Öğretim Görevlisi	-	-	-	-	2
Araştırma Görevlisi	-	-	-	-	1
TOPLAM	-	-	-	2	42

Yabancı Uyruklu Akademik Personel

Unvan	Geldiği Ülke	Çalıştığı Bölüm
Profesör	-	-
Doçent	-	-
Dr. Öğretim Üyesi	-	-
Öğretim Görevlisi	-	-
Araştırma Görevlisi	-	-
TOPLAM	-	-

Diğer Üniversitelerde Görevlendirilen Akademik Personel

Unvan	Bağlı Olduğu Bölüm	Görevlendirildiği Üniversite
Profesör	-	-
Doçent	-	-
Dr. Öğretim Üyesi	-	-
Öğretim Görevlisi	-	-
Araştırma Görevlisi	-	-
TOPLAM	-	-

Başka Üniversitelerden Kurumda Görevlendirilen Akademik Personel

Unvan	Çalıştığı Bölüm	Geldiği Üniversite
Prof. Dr. Kaan Orhan	Yönetim Kurulu Üyesi	Ankara Üniversitesi
Prof. Dr. Ender Cigeroğlu	Yönetim Kurulu Üyesi	ODTÜ
Prof. Dr. Metehan Çiçek	Yönetim Kurulu Üyesi	Ankara Üniversitesi
Prof. Dr. Güvem Gümüş Akay	Yönetim Kurulu Üyesi	Ankara Üniversitesi
Prof. Dr. Özgür Aydın	Dilbilim	Ankara Üniversitesi
Prof. Dr. Canan Kalaycıoğlu	Sosyal ve Beşerî Bilimler, Sağlık Bilimleri	Ankara Üniversitesi
Prof. Dr. Yakup Kumtepe	Kadın Hastalıkları Ve Doğum	Ankara Üniversitesi
Prof. Dr. Orhan Murat Koçak	Ruh Sağlığı ve Hastalıkları	Başkent Üniversitesi
Prof. Dr. Mehmet Yıldırım Sara	Yaşam Bilimleri, Nörobiyoloji, Nörofizyoloji	Hacettepe Üniversitesi
Prof. Dr. Çağdaş Devrim Son	Biyoloji	ODTÜ
Doç. Dr. Burak Derkuş	Biyokimya	Ankara Üniversitesi
Doç. Dr. Elif Sürer	Enformatik Enstitüsü, Modelleme Ve Simülasyon	ODTÜ
Doç. Dr. Ali Emre Turgut	Mühendislik Fakültesi, Makina Mühendisliği	ODTÜ
Doç. Dr. Yeşim Aydın Son	Enformatik Enstitüsü, Sağlık Bilişimi	ODTÜ
Doç. Dr. Alptekin Temizel	Enformatik Enstitüsü, Modelleme Ve Simülasyon	ODTÜ

Dr. Öğr. Üyesi Hasan Onur Keleş	Mühendislik Fakültesi, Biyomedikal Mühendisliği	Ankara Üniversitesi
Dr. Öğr. Üyesi Kutluk Bilge Arıkan	Mühendislik Fakültesi, Biyomedikal Mühendisliği	Ankara Üniversitesi
Dr. Öğr. Üyesi Murat Perit Çakır	Enformatik Enstitüsü, Bilişsel Bilimler	ODTÜ
Dr. Öğr. Üyesi Senih Gürses	Mühendislik Fakültesi, Mühendislik Bilimleri	ODTÜ
Dr. Öğr. Üyesi Sertaç Üstün	Temel Tıp Bilimleri Bölümü, Fizyoloji	Ankara Üniversitesi
Öğretim Görevlisi	-	-
Araştırma Görevlisi	-	-
TOPLAM	20	20

Sözleşmeli Akademik Personel

Unvan	Sayı
Profesör	-
Doçent	-
Dr. Öğretim Üyesi	-
Öğretim Görevlisi	-
Araştırma Görevlisi	-
TOPLAM	-

Akademik Personelin Yaş İtibarıyla Dağılımı

	24-30 Yaş	31-35 Yaş	36-40 Yaş	41-50 Yaş	51-Üzeri
Kişi Sayısı	-	-	-	-	-
Yüzde (%)	-	-	-	-	-

1.3.4.2. İdari Personel

	Kadroların Doluluk Oranına Göre		
	Dolu	Boş	Toplam
Genel İdari Hizmetler	27	-	-
Sağlık Hizmetleri Sınıfı	9	-	-
Teknik Hizmetleri Sınıfı	4	-	-
Eğitim ve Öğretim Hizmetleri sınıfı	-	-	-
Avukatlık Hizmetleri Sınıfı	-	-	-
Din Hizmetleri Sınıfı	-	-	-
Yardımcı Hizmetli	-	-	-
TOPLAM	40	-	-

İdari Personelin Eğitim Durumu

	İlköğretim	Lise	Ön Lisans	Lisans	Yüksek Lisans	Doktora
Kişi Sayısı	-	-	-	2	-	-
Yüzde (%)	-	-	-	%100	-	-

İdari Personelin Hizmet Süreleri

	1-3 Yıl	4-6 Yıl	7-10 Yıl	11-15 Yıl	16-20 Yıl	21-Üzeri
Kişi Sayısı	-	1	-	-	-	1
Yüzde (%)	-	%50	-	-	-	%50

İdari Personelin Yaş İtibarıyla Dağılımı

	21-25 Yaş	26-30 Yaş	31-35 Yaş	36-40 Yaş	41-50 Yaş	51-Üzeri
Kişi Sayısı	-	-	1	-	1	-
Yüzde (%)	-	-	%50	-	%50	-

1.3.4.3. Sözleşmeli Personel ve İşçiler**Sözleşmeli İdari Personelin Hizmet Süreleri**

	1-3 Yıl	4-6 Yıl	7-10 Yıl	11-15 Yıl	16-20 Yıl	21-Üzeri
Kişi Sayısı	38	-	-	-	-	-
Yüzde (%)	%100	-	-	-	-	-

Sözleşmeli İdari Personelin Eğitim Durumu

	İlköğretim	Lise	Ön Lisans	Lisans	Yüksek Lisans	Doktora
Kişi Sayısı	-	17	18	2	1	-
Yüzde (%)	-	%44,73	%47,36	%5,26	%2,63	-

Sözleşmeli İdari Personelin Yaş Gruplarına Göre Dağılımı

	18-20 Yaş	21-25 Yaş	26-30 Yaş	31-35 Yaş	36-40 Yaş	41-50 Yaş
Kişi Sayısı	5	8	14	5	5	1
Yüzde (%)	%13,15	%21,05	%36,84	%13,15	%13,15	%2,63

Sürekli İşçilerin Hizmet Süreleri

	1-3 Yıl	4-6 Yıl	7-10 Yıl	11-15 Yıl	16-20 Yıl	21-Üzeri
Kişi Sayısı	-	-	-	-	-	-
Yüzde (%)	-	-	-	-	-	-

Sürekli İşçilerin Yaş Gruplarına Göre Dağılımı

	20-25 Yaş	26-30 Yaş	31-35 Yaş	36-40 Yaş	41-50 Yaş	51- Üzeri
Kişi Sayısı	-	-	-	-	-	-
Yüzde (%)	-	-	-	-	-	-

1.3.5. Sunulan Hizmetler**1.3.5.1. Eğitim Hizmetleri****Ön Lisans ve Lisans Öğrenci Sayıları**

Akademik Birim	Kadın	Erkek	Toplam
-	-	-	-
-	-	-	-
TOPLAM	-	-	-

Yabancı Dil Hazırlık Sınıfında Öğrenim Gören Öğrenci Sayıları

Akademik Birim	Kadın	Erkek	Toplam
-	-	-	-
-	-	-	-
TOPLAM	-	-	-

Ön Lisans ve Lisans Yabancı Uyruklu Öğrenci Sayıları

Akademik Birim	Kadın	Erkek	Toplam
-	-	-	-
-	-	-	-
TOPLAM	-	-	-

Ön Lisans ve Lisans Mezun Öğrenci Sayısı

Akademik Birim	Kadın	Erkek	Toplam
-	-	-	-
-	-	-	-
TOPLAM	-	-	-

Yabancı Uyruklu Mezun Öğrenci Sayısı

Akademik Birim	Kadın	Erkek	Toplam
-	-	-	-
-	-	-	-
TOPLAM	-	-	-

Öğrenci Kontenjanları ve Kaydolan Öğrenci Sayıları (2023-2024)

Akademik Birim	Genel Kontenjan	Kayıt Yaptıran Öğrenci Sayısı
-	-	-
-	-	-
TOPLAM	-	-

Özel Yetenek Sınavı Kontenjan ve Yerleştirmeleri

Akademik Birim	Program	Genel Kontenjan	KKTC Uyruklu	Yabancı Uyruklu	Toplam Kontenjan	Yerleştirilen Öğrenci
-	-	-	-	-	-	-
-	-	-	-	-	-	-

Yatay Geçiş Yapan Öğrenci Sayısı

Akademik Birim	Gelen	Giden
-	-	-
-	-	-
TOPLAM	-	-

Dikey Geçiş Yapan Öğrenci Sayısı

Akademik Birim	2024 Yılı Kayıt Yaptıran Öğrenci Sayısı
-	-
-	-
TOPLAM	-

Disiplin Cezası Alan Öğrenci Sayısı

Akademik Birim	Uyarma	Kınama	Uzaklaştırma	Toplam
-	-	-	-	-
-	-	-	-	-
TOPLAM	-	-	-	-

Ayrılan Öğrenci Sayısı (Mezunlar Dahil)

Akademik Birim	Öğrenci Sayısı
-	-
-	-
TOPLAM	-

Lisansüstü Öğrenci Sayıları

Akademik Birim	Programı	Yüksek Lisans			Doktora	Sanatta Yeterlilik	Toplam
		Tezli	Tezsiz	Uzaktan			
-	-	13	-	-	10	-	-
-	-	-	-	-	-	-	-
TOPLAM	-	13	-	-	10	-	-

Yabancı Uyruklu Lisansüstü Öğrenci Sayısı

Akademik Birim	Programı	Yüksek Lisans			Doktora	Sanatta Yeterlilik	Toplam
		Tezli	Tezsiz	Uzaktan			
-	-	2	-	-	1	-	-
-	-	-	-	-	-	-	-
TOPLAM	-	2	-	-	1	-	-

Lisansüstü Mezun Sayısı

Akademik Birim	Programı	Yüksek Lisans			Doktora	Sanatta Yeterlilik	Toplam
		Tezli	Tezsiz	Uzaktan			
-	-	-	-	-	-	-	-
-	-	-	-	-	-	-	-
TOPLAM	-	-	-	-	-	-	-

1.3.5.2. Sağlık Hizmetleri

	Yatak Sayısı	Hasta Sayısı	Tetkik Sayısı
Acil Servis Hizmetleri	-	-	-
Yoğun Bakım	-	-	-
Klinik	-	-	-
Ameliyat Sayısı	-	-	-
Poliklinik Hastası Sayısı	-	-	-
Laboratuvar Hizmetleri	-	-	-
Radyoloji Ünitesi Hizmetleri	-	-	-
Nükleer Tıp Bölümünde Verilen Hizmetler	-	-	-
Mediko Sosyal Poliklinik Hasta Sayısı	-	-	-
-	-	-	-

1.3.5.3. İdari Hizmetler

Merkezin döner sermaye hesabı bulunmakta ancak henüz geliri bulunmamaktadır. Harcamalar NÖROM Projesi, Gazi Üniversitesi İdari ve Mali İşler Dairesi, Gazi Üniversitesi Yapı İşleri Dairesi ve Gazi Üniversitesi BAP üzerinden gerçekleştirilmektedir.

1.3.5.4. Diğer Hizmetler**1.3.6. Yönetim ve İç Kontrol Sistemi**

Araştırma, proje, yayın ve atıf sayıları NÖROM yönetim kurulu tarafından yılda iki kere (Ocak-Haziran, Temmuz-Aralık dönemleri olmak üzere) düzenli olarak kontrol edilerek Gazi Üniversitesi Araştırma Kurum Koordinatörlüğüne ve YÖK'e rapor edilmektedir.

II. AMAÇ ve HEDEFLER

- Nörobilim ve nöroteknoloji alanında mükemmeliyeti hedefleyen, disiplinler arası araştırma yaklaşımını örnek alan ve ulusal/uluslararası alanda referans gösterilen bir araştırma ve geliştirme altyapısını oluşturmak.
- Özellikle tıp alanında pek çok nörolojik hastalığın tedavisine yönelik araştırmalar ve bu araştırmalar ile kazanılan bilgiler ile yeni tıp ve bilişim teknolojilerini geliştirmek.
- Beyni ve beynin temel mekanizmalarını daha iyi anlayarak bu bilgiyi; tıp, bilişim ve eğitim alanlarına uygulamak.
- Nöroteknoloji, yapay zekâ, makine öğrenmesi, nöromorfik çipler, insan-bilgisayar-makina etkileşimi alanlarında araştırma ve geliştirme yapmak.
- Hesaplamalı nörobilim, bilişsel nörobilim, moleküler nörobiyoloji, nörolojik bozukluklar, hastalık imzaları, nöronların morfolojisi, moleküler kimliği ve fizyolojik özellikleri ve davranış ilişkisi ve benzeri alanlarda araştırma ve geliştirme yapmak ve bunların çıktılarının uygulanabilirlik seviyesini yükseltmek.
- Nörobilim ve nöroteknoloji alanında, önerilen merkezde ve diğer kurumlarda üretilen verilerin ve veri analiz yöntemlerinin internet ortamında paylaşılacağı nöroenformatik ağını oluşturarak veri ve bilgi paylaşımını hızlandırmak.
- Merkezin faaliyet alanları ile ilgili konularda toplumun yaşam boyu eğitimini hedefleyerek

- toplumun bilgilendirilmesi; eğitim, sanat faaliyetleri ve benzeri aracılığıyla kamuoyu ve bilimsel farkındalık oluşturmak.
8. Yurt dışındaki üniversite, kurum ve kuruluşlar ile iş birliği ağlarının geliştirilerek, nörobilim alanında saygınlık ve tanınırlığı arttırmak ve bu yolla Merkezin uluslararası platformda yer almasına katkıda bulunmak.
 9. Ortak yükseköğretim kurumları sağlık ve fen bilimleri enstitüleri aracılığıyla NÖROM Projesi kapsamında yurt dışındaki üniversiteler ile ortak uluslararası interdisipliner nörobilim yüksek lisans, doktora ve bütünlük doktora programlarının hayata geçirilmesine katkıda bulunmak.
 10. Nörobilim alanındaki araştırmacılara lisans, yüksek lisans, tıpta uzmanlık, doktora ve doktora sonrası çalışmaları için teknik ve bilimsel imkanlar sunmak.
 11. Sanayinin ihtiyaç duyduğu nitelikli insan gücünün yetiştirilmesi için sanayide çalışanlara yönelik eğitim programları ve ilgili mevzuat hükümleri çerçevesinde sertifikalı eğitimler vermek.
 12. İlgili mevzuat hükümleri kapsamında yurt içi ve yurt dışı paydaş üniversite ve araştırma merkezleri ile ortak araştırma projeleri yürütmek, iş birlikleri yapmak ve araştırmacı/teknik personel değişimleri/eğitimleri gerçekleştirmek.
 13. Bilgi üretmeye ve uygulamaya yönelik nörobilim ekosistemin oluşmasına katkıda bulunmak, çocuk ve gençlerde nörobilim ve nöroteknoloji farkındalığı yaratmak.
 14. Merkez kapsamında nitelikli araştırmacıların yetiştirilmesi, yürütülen nitelikli Ar-Ge projeleri ve etkin üniversite-sanayi iş birliği ile üretilen bilginin ve teknolojilerin özel sektöre aktarılması yoluyla katma değeri yüksek ürün geliştirilmesine destek olmak.
 15. Nörobilim konusunda çalışan diğer disiplin grupları ve firmalar için bir çekim ve çözüm merkezi olmak.
 16. Nörobilim teknolojilerinin ülkemizde gelişmesini ve ilerlemesini sağlamak amacıyla çalıştaylar düzenlemek, ulusal/uluslararası konferanslar, kongreler düzenlemek ve bilimsel süreli yayımlar çıkarmak.
 17. Beş yıllık Ar-Ge strateji planını oluşturmak ve ona uygun faaliyetlerde bulunmak.

2.1. TEMEL POLİTİKA VE ÖNCELİKLER

Temel politika ve önceliklerimiz ülkenin 11. Kalkınma Planı, YÖK'ün Araştırma Üniversitelerinde ihtisaslaşma Stratejisi, Gazi Üniversitesi, ODTÜ ve Ankara Üniversitesi Stratejik Planları ile uyumlu ve YÖK öncelikli alanlarından olan "İnsan Beyni ve Nörobilim" alanı doğrultusunda düzenlenmiştir.

2.2. BİRİM STRATEJİK AMAÇ VE HEDEFLER

Stratejik Amaçlar	İlgili Olduğu GÜ Stratejik Amacı	Stratejik Hedefler	İlgili Olduğu GÜ Stratejik Hedefi
Stratejik Amaç-1 Nitelikli ve etkisi yüksek bilimsel araştırma çalışmaları yürütmek		Hedef-1 Uluslararası ve ulusal indeksli bilimsel yayın organlarında merkez adresli nitelikli yayın ve atıf sayılarının en az %10 oranında artırılması.	
		Hedef-2 Merkezde gerçekleştirilen nitelikli ulusal, uluslararası ve kurumsal bilimsel araştırma projeleri sayılarının en az %10 oranında arttırılması.	
Stratejik Amaç-2 Nörobilim alanında bilim insanı yetiştirmek ve bu kişileri bünyesinde barındırmak		Hedef-1 Bilimsel araştırma projelerinde görev alan nörobilim doktora öğrencisi ve doktora sonrası araştırmacı sayısının %10 oranında artırılması	
Stratejik Amaç-3 Araştırma süreci ve sonuçlarının nörobilim topluluğu ve toplumla paylaşılması		Hedef-1 Bilimsel toplantı ve toplumsal farkındalığa ait faaliyetlerin en az %10 arttırılması	

2.3. DİĞER HUSUSLAR

III. FAALİYETLERE İLİŞKİN BİLGİ VE DEĞERLENDİRMELER

3.1. MALİ BİLGİLER

Merkezin döner sermaye hesabı bulunmakta ancak henüz geliri bulunmamaktadır. Harcamalar NÖROM Projesi, Gazi Üniversitesi İdari ve Mali İşler ve Gazi Üniversitesi Yapı İşleri ve Gazi Üniversitesi BAP üzerinden gerçekleştirilmektedir.

3.1.1. Bütçe Uygulama Sonuçları.

Bütçe Giderleri

	2024 Bütçe Başlangıç Ödeneği (TL)	2024 Gerçekleşme Toplamı (TL)	Gerçekleşme Oranı (%)
Bütçe Giderleri Toplamı	2.600.000,00	107.480,00	
01 - Personel Giderleri	1.402.059,00	0,0	
02 - Sosyal Güvenlik Kurumlarına Devlet Primi Giderleri	11,00	0,0.-	
03 - Mal ve Hizmet Alım Giderleri	789.902,00	52.080,00	
05 - Cari Transferler	256.002,00	55.400,00	
06 - Sermaye Giderleri	152.026,00	-	

Bütçe Gelirleri

	2024 Bütçe Tahmini (TL)	2024 Gerçekleşme Toplamı (TL)	Gerçekleşme Oranı (%)
Bütçe Gelirleri Toplamı	2.600.000,00	920.454,55	
02 - Vergi Dışı Gelirler	-	-	
03 - Sermaye Gelirleri	2.600.000,00	920.454,55	
04 - Alman Bağış ve Yardımlar	-	-	

3.1.2. Mali Denetim Sonuçları

3.1.3. Diğer Hususlar

3.2. PERFORMANS BİLGİLERİ

3.2.1. Faaliyet ve Proje Bilgileri

3.2.1.1. Faaliyet Bilgileri

Düzenlenen Bilimsel Toplantılar, Etkinlikler

Bölüm Adı	Sempozyum		Kongre		Konferans		Panel		Seminer		Diğer*		Genel Toplam
	A	B	A	B	A	B	A	B	A	B	A	B	
NÖROM	1	-	-	-	-	1	1	-	1	8	2	2	16

A: Ulusal, B: Uluslararası

*Diğer etkinlikler aşağıda belirtilecektir.

Diğer Etkinlikler	Sayı
Açık Oturum	-
Söyleşi	-
Tiyatro	-
Konser	-
Sergi	-
Turnuva	-
Teknik Gezi	-
Eğitim Semineri	-
Hizmet İçi Eğitim Programı	-
.....	-

Düzenlenen Bilimsel Toplantılara ve Etkinliklere Katılan Personel Sayısı

Bölüm Adı	Sempozyum		Kongre		Konferans		Panel		Seminer		Diğer*	
	A	B	A	B	A	B	A	B	A	B	A	B
NÖROM	15	-	-	-	-	4	13	-	16	61	25	44

A: Ulusal, B: Uluslararası

Bilimsel Yayın Sayıları

Bölüm Adı	Makale*		Bildiri*		Kitap
	A	B	A	B	
NÖROM	-	37	56	-	13

A: Ulusal, B: Uluslararası

* İndekslere Giren Hakemli Dergilerde

Üniversiteler Arasında Yapılan İkili Anlaşmalar

Henüz bir ikili anlaşma yapılmamıştır Türkiye Beyin Araştırmaları ve Sinirbilim Derneği TÜBAS ve Küresel Migren ve Ağrı Derneği GMPS ile ikili iş birliği anlaşmaları yapılmıştır.

Üniversite Adı	Anlaşmanın İçeriği
-	-
-	-
-	-
-	-
-	-
-	-

3.2.1.2. Proje Bilgileri

Bilimsel Araştırma Proje Sayısı						
Projeler	2024					
	Önceki Yılandan Devreden Proje	Yıl İçinde Eklenen Proje	Toplam	Yıl İçinde Tamamlanan Proje	Toplam Ödenek (TL)	Toplam Harcama (TL)
TC CSBB	1	0	1	0	27.000.000	23.000.000
TÜBİTAK 1004	2	0	2	0	3.214.474	880.581,32
TÜBİTAK ARDEB 1001	3	1	4	0	5.976.170,16	2.591.960,85
TÜBİTAK	1	1	2	0	1.564.885	197.162,50
TÜBİTAK 1071	0	1	1	0	4.500.000	0
TÜSEB	4	2	6	2	3.907.947	0
AÜBAP	1	2	3	0	2.688.205	114.000
GAZİ BAP	3	3	6	3	991.584,49	781.576,98
Diğer	0	0	0	0	0	0
TOPLAM	14	10	24	5	49.843.268,65	27.565.281,65

3.2.2. Birim Stratejik Plan Değerlendirme Tabloları

Stratejik Plan Değerlendirme Tablosu Örneği

HEDEF KARTI - 1			
Amaç (1)	Araştırma Üniversitesi vizyonunu güçlendirecek, nitelikli ve iş birlikli araştırma-geliştirme çalışmaları yürütmek.		
Hedef (1.1)	Araştırma Üniversitesi misyonu doğrultusunda araştırma kapasitesini geliştirmek ve araştırma altyapısını güçlendirmek üzere yatırımlar ve faaliyetler artırılabacaktır.		
Amacın İlgili Olduğu GÜ Stratejik Plan Amacı	Amaç (2) Araştırma Üniversitesi vizyonunu güçlendirecek, nitelikli ve iş birlikli araştırma-geliştirme çalışmaları yürütmek.		
Amacın İlişkili Olduğu GÜ Stratejik Plan Hedefi	Hedef (2.1) Araştırma Üniversitesi misyonu doğrultusunda araştırma kapasitesini geliştirmek ve araştırma altyapısını güçlendirmek üzere yatırımlar ve faaliyetler artırılabacaktır.		
Performans Göstergeleri	Hedefe Etkisi (%)	Plan Dönemi Başlangıç Değeri	2024
PG.1.1.1 Ar-Ge'ye harcanan bütçenin toplam bütçeye oranı	20	0,20	0,45
PG.1.1.2 Ulusal Ar-Ge ve Yenilik Destek Programları kapsamında ilgili yılda alınan proje sayısı	20	9	10
PG.1.1.3 Üniversite laboratuvarlarında Ar-Ge, inovasyon ve ürün geliştirme kapsamında sunulan hizmet sayısı	20	50	50
PG.1.1.4 Öğretim üyesi başına WoS veri tabanında taranan SCI-E, SSCI ve AHCI indekslerinde taranan	20	12	2,65

dergilerdeki makale ve derleme türündeki yayınlara yapılan atıf sayısı			
PG.1.1.5 Öğretim üyesi başına WoS veri tabanında taranan SCI-E, SSCI ve AHCI indekslerinde taranan dergilerdeki makale ve derleme türündeki yayın sayısı	20	1,40	0,79
Sorumlu Birim	Araştırmadan Sorumlu Rektör Yardımcılığı		
İş Birliği Yapılacak Birimler	Akademik Birimler, Araştırma-Geliştirme Kurum Koordinatörlüğü, Araştırma ve Uygulama Merkezleri, Bilim, Eğitim, Sanat, Teknoloji, Girişimcilik, Yenilikçilik Kurulu, Bilimsel Araştırma Projeleri Koordinasyon Birimi, İdari ve Mali İşler Daire Başkanlığı, Kütüphane ve Dokümantasyon Daire Başkanlığı, Strateji Geliştirme Daire Başkanlığı, Yapı İşleri ve Teknik Daire Başkanlığı		
Riskler	<ul style="list-style-type: none"> Pek çok saygın bilimsel derginin açık erişim statüsüne geçmesi ile açık erişim ücretlerinin kur dalgalanmaları nedeniyle çok yüksek olması Akademisyenlerin ders yükünün artması nedeniyle araştırmaya ayırdıkları zamanın azalması Maliyet yükü nedeniyle araştırma altyapısının geliştirilememesi Altyapı yatırımı ve proje bütçeleri için düzenlemelerin ve kullanımların ülkenin ekonomik koşulları ile yetersiz kalabilmesi Projelerde kullanılan analiz sistemlerinin arızalanması, eskimesi durumlarında ve sarf, kimyasal alımları ile ilgili proje bütçelerinin ve iç desteklerin ekonomik kur dalgalanmalarıyla yetersiz kalması sonucu proje çıktısı yayın ve hizmet sayılarında düşüş olması 		
Stratejiler	<ul style="list-style-type: none"> Araştırma altyapısına ayrılan bütçe artırılabilecektir. Dış kaynaklı proje başvuru sayısının artırılması desteklenecektir. Proje bilgilendirme çalışmalarının devamlılığı sağlanacaktır. Dergilerle ikili anlaşmaların açık erişime yönelik yapılması girişimleri desteklenecektir. Ar-Ge hizmet sayılarını artırmak için birimlere hedef konulacak ve kayıt sistemi oluşturulacaktır. 		
Maliyet Tahmini	₺ 4.565.281,65		
Tespitler	<ul style="list-style-type: none"> Araştırmacı sayısı ve fiziki mekanlar yeterli düzeyde değildir. Fiziki alanların geliştirilmesine ihtiyaç duyulmaktadır. Uluslararası indekslerde taranan ve yüksek etki faktörlü bilimsel dergilerde yayımlanan makale sayısı yüksektir. 		
İhtiyaçlar	<ul style="list-style-type: none"> Araştırma altyapıları ve diğer projeler için mali kaynaklar artırılmalıdır. Proje başvurularının devamlılığını sağlayacak önlemler alınmalıdır. Mevcut fiziki alanların iyileştirilmesi ve düzenlenmesine yönelik çalışmalar yapılmalı, yeni alanlar tesis edilmelidir (Toplumsal katkı, Ar-Ge, eğitim amaçlı vb.). Merkez Laboratuvarı başta olmak üzere uygulama ve araştırma merkezlerinin etkinliği artırılmalıdır. 		

*Performans göstergesi değerleri kümülatif olarak belirlenmiştir.

Tablo 2 Hedef Kartı 1.2

HEDEF KARTI - 2			
Amaç (1)	Araştırma Üniversitesi vizyonunu güçlendirecek, nitelikli ve iş birlikli araştırma-geliştirme çalışmaları yürütmek.		
Hedef (1.2)	Ar-Ge projeleri, patent, faydalı model ve endüstriyel tasarım başvuru ve tescil sayısı artırılabacaktır.		
Amacın İlgili Olduğu GÜ Stratejik Plan Amacı	Amaç (2) Araştırma Üniversitesi vizyonunu güçlendirecek, nitelikli ve iş birlikli araştırma-geliştirme çalışmaları yürütmek.		
Amacın İlişkili Olduğu GÜ Stratejik Plan Hedefi	Hedef (2.2) Ar-Ge projeleri, patent, faydalı model ve endüstriyel tasarım başvuru ve tescil sayısı artırılabacaktır.		
Performans Göstergeleri	Hedefe Etkisi (%)	Plan Dönemi Başlangıç Değeri	2024
PG.1.2.1 Ulusal ve uluslararası özel veya resmi kurum ve kuruluşlar tarafından desteklenen toplam Ar-Ge projesi sayısı	70	10	24
PG.1.2.2 Öğretim elemanı ve öğrencilerin buluş sahibi olduğu ulusal/uluslararası toplam patent başvuru sayısı	10	0	0
PG.1.2.3 Öğretim elemanı ve öğrencilerin buluş sahibi olduğu ulusal/uluslararası toplam patent tescil sayısı	10	0	0
PG.1.2.4 Öğretim elemanı ve öğrencilerin buluş sahibi olduğu faydalı model tescil sayısı	10	0	0
Sorumlu Birim	Araştırmadan Sorumlu Rektör Yardımcılığı		
İş Birliği Yapılacak Birimler	Akademik Birimler, Araştırma-Geliştirme Kurum Koordinatörlüğü, Araştırma ve Uygulama Merkezleri, Bilim, Eğitim, Sanat, Teknoloji, Girişimcilik, Yenilikçilik Kurulu, Bilimsel Araştırma Projeleri Koordinasyon Birimi, Gazi Teknoloji Transfer Ofisi AŞ, İdari ve Mali İşler Daire Başkanlığı, Strateji Geliştirme Daire Başkanlığı, Yapı İşleri ve Teknik Daire Başkanlığı		
Riskler	<ul style="list-style-type: none"> Uluslararası projelerde proje bütçelerinin düşürülmesi ihtimalinin olması Kurdaki dalgalanmalar Buluş, faydalı model ve endüstriyel tasarımların tescile dönüşmesinde geçen sürenin uzun olması Buluş, faydalı model ve endüstriyel tasarımlar konusunda farkındalık, terminoloji ve süreçlerin öğrenci ve öğretim elemanları tarafından yeterince bilinmemesi 		
Stratejiler	<ul style="list-style-type: none"> Üye olunan uluslararası ortaklık portal sayısının artırılması yönünde çalışmalar yürütülecektir. Gazi TTO AŞ'nin Ar-Ge İdari Birimleri paydaşlığında eğitim, odak toplantı, çalıştay ve ziyaretler ile farkındalık artırma ve kolaylaştırıcılık faaliyetleri yapılacaktır. Buluş Komisyonunun etkin ve sık toplanarak süreçleri çalıştırması sağlanacaktır. İç ve dış destekli proje sayısının artırılması amacıyla Gazi TTO AŞ portföyünde bulunan firmaların ihtiyaçları doğrultusunda ilgili akademisyenlerin eşleştirilmesi yapılacaktır. 		
Maliyet Tahmini	₺ 4.565.281,65		
Tespitler	<ul style="list-style-type: none"> Kurum dışı destekli proje ve programlar yürütülmektedir. Tescillenen veya başvurusu yapılan ulusal veya uluslararası patent/faydalı model/tasarım sayısı yeterli değildir. Proje ve patent konularında danışmanlık desteği verilmektedir. Ulusal ve uluslararası dış kaynaklı projeler ve BAP projeleri konusunda paydaşlar ile işbirlikleri bulunmaktadır. Proje ve patent konularında yasal sürece ilişkin destek verilmektedir. 		

İhtiyaçlar	<ul style="list-style-type: none"> • Üniversite-sanayi iş birliği artırılarak ortak projeler ile patent ve katma değerli ürünler geliştirilmelidir. • Araştırma altyapıları ve diğer projeler için kurum içi ve kurum dışı kaynaklar artırılmalıdır. • Tescillenen veya başvurusu yapılan ulusal veya uluslararası patent/faydalı model/tasarım sayısı artırılmalıdır. • Akademik personel proje hazırlama ve yürütme konusunda bilgilendirme toplantıları yapılmalı ve teşvik etmeye devam edilmelidir.
-------------------	--

Tablo 3 Hedef Kartı 1.3

HEDEF KARTI - 3			
Amaç (1)	Araştırma Üniversitesi vizyonunu güçlendirecek, nitelikli ve iş birlikli araştırma-geliştirme çalışmaları yürütmek.		
Hedef (1.3)	Ar-Ge çalışmalarının sonuç ve çıktıları takip edilerek en yüksek değere ulaşmak üzere araştırma kalitesi artırılacaktır.		
Amacın İlgili Olduğu GÜ Stratejik Plan Amacı	Amaç (2) Araştırma Üniversitesi vizyonunu güçlendirecek, nitelikli ve iş birlikli araştırma-geliştirme çalışmaları yürütmek.		
Amacın İlişkili Olduğu GÜ Stratejik Plan Hedefi	Hedef (2.3) Ar-Ge çalışmalarının sonuç ve çıktıları takip edilerek en yüksek değere ulaşmak üzere araştırma kalitesi artırılacaktır.		
Performans Göstergeleri	Hedefe Etkisi (%)	Plan Dönemi Başlangıç Değeri	2024
PG.1.3.1 Incites Dergi Etki Değerinde ilk %10'luk dilime giren bilimsel yayın sayısı	40	22	25
PG.1.3.2 Incites Dergi Etki Değerinde ilk %50'lik dilime giren bilimsel yayın sayısı	40	55	37
PG.1.3.3 YÖK Üstün Başarı, TÜBİTAK Bilim, Teşvik ve TWAS Ödülleri, TÜBA Akademi ve TÜBA Üstün Başarılı Genç Bilim İnsanlarını Ödüllendirme Programı kapsamında ilgili yılda alınan ödül sayısı	20	1	0
Sorumlu Birim	Araştırmadan Sorumlu Rektör Yardımcılığı		
İş Birliği Yapılacak Birimler	Akademik Birimler, Araştırma-Geliştirme Kurum Koordinatörlüğü, Araştırma ve Uygulama Merkezleri, Bilim, Eğitim, Sanat, Teknoloji, Girişimcilik, Yenilikçilik Kurulu, Bilimsel Araştırma Projeleri Birimi, Gazi Teknoloji Transfer Ofisi AŞ, Personel Daire Başkanlığı		
Riskler	<ul style="list-style-type: none"> • %50 ve %10'luk dilimlerdeki dergilerin son yıllarda paralı dergilere dönüşmekte olması • %50 ve %10'luk dilimdeki dergilerde yayın yapmanın altyapı ve bütçe gereksinimlerinin de yüksek bütçe gerektirmesi • Ödül programlarının duyurulmasına rağmen başvuruların düşük olması 		

Stratejiler	<ul style="list-style-type: none"> Q1 ve Q2 tipi yayınlara destek veya ödül verilmesi sağlanacaktır. SSCI, SCI-E, AHCI ve diğer uluslararası alan indekslerinde yapılan yayınların teşvik sistemlerinde puanının yüksek tutulması ve hedef göstergelerde yer bulması sağlanacaktır. Proje iç kaynakları SSCI, SCI-E, AHCI ve diğer uluslararası alan indekslerinde yapılan yayın ve atıf sayıları göz önünde bulundurularak artırılabilecektir. Ar-Ge Koordinatörlüğü ve Ar-Ge birimlerinin bir arada çalışmaları ile ödül başvurularına yönlendirme, aday gösterme ve farkındalık artırma çalışmaları desteklenecektir. Öğretim elemanlarının yabancı dil düzeylerinin geliştirilmesine yönelik eğitim, etkinlik vb. sayısının artırılması amacıyla öğretim elemanlarına İngilizcenin yanı sıra Almanca, Rusça ve Arapça gibi stratejik öneme sahip dillerde belirli standartlarda ücretsiz eğitim faaliyetleri planlanacaktır.
Maliyet Tahmini	₺ 4.565.281,65
Tespitler	<ul style="list-style-type: none"> Uluslararası indekslerde taranan ve yüksek etkili bilimsel dergilerde yayımlanan makale sayısı yüksektir. Yüksek bütçeli ve akademik performansa dayalı BAP proje türleri ile araştırmacılar teşvik edilmektedir. Alanında ulusal ve uluslararası nitelikli araştırmaları ve yüksek sayıda atıfları bulunan akademisyenler bulunmaktadır.
İhtiyaçlar	<ul style="list-style-type: none"> Etki faktörü yüksek dergilere abonelik yapılmalıdır. Açık erişim dergilere yayın göndermeye yönelik kaynaklar ile ilgili bilgilendirme yapılmalı ve destek mekanizmaları oluşturulmalıdır. Öğretim elemanı/araştırmacı performansının izlenmesi çalışmaları sürdürülmelidir.

Tablo 4 Hedef Kartı 1.4

HEDEF KARTI - 4			
Amaç (1)	Araştırma Üniversitesi vizyonunu güçlendirecek, nitelikli ve iş birlikli araştırma-geliştirme çalışmaları yürütmek.		
Hedef (1.4)	Ulusal ve uluslararası düzeyde kamu-iş dünyası-üniversite iş birliklerini önceleyen bir yaklaşımla araştırmaya yönelik etkileşim ve iş birlikleri artırılacaktır.		
Amacın İlgili Olduğu GÜ Stratejik Plan Amacı	Amaç (2) Araştırma Üniversitesi vizyonunu güçlendirecek, nitelikli ve iş birlikli araştırma-geliştirme çalışmaları yürütmek.		
Amacın İlişkili Olduğu GÜ Stratejik Plan Hedefi	Hedef (2.4) Ulusal ve uluslararası düzeyde kamu-iş dünyası-üniversite iş birliklerini önceleyen bir yaklaşımla araştırmaya yönelik etkileşim ve iş birlikleri artırılacaktır.		
Performans Göstergeleri	Hedefe Etkisi (%)	Plan Dönemi Başlangıç Değeri	2024
PG.1.4.1 Üniversite-üniversite iş birlikli yayın sayısı	40	55	37
PG.1.4.2 Üniversite-iş dünyası iş birlikli yayın sayısı	10	0	0
PG.1.4.3 Uluslararası iş birlikli yayın sayısı	40	22	10
PG.1.4.4 Üniversite-iş dünyası iş birliği kapsamında yürütülen projelerde yer alan öğretim elemanı sayısı	10	0	0
Sorumlu Birim	Araştırmadan Sorumlu Rektör Yardımcılığı		
İş Birliği Yapılacak Birimler	Akademik Birimler, Araştırma-Geliştirme Kurum Koordinatörlüğü, Araştırma ve Uygulama Merkezleri, Bilimsel Araştırma Projeleri Koordinasyon Birimi, Buluş Değerlendirme Komisyonu, Kütüphane ve Dokümantasyon Dairesi Başkanlığı, Teknoloji Geliştirme Bölgeleri		

Riskler	<ul style="list-style-type: none"> İş birlikli proje, yayın sayılarının araştırma kapasitesi ve kalitesine göre düşük olması Öğrencilerin iş birlikli araştırmalarda yer almasının düşük sayıda olması Sanayi (iş dünyası)- üniversite etkileşiminin düşük kalması
Stratejiler	<ul style="list-style-type: none"> AVESİS kurumsal raporları ile öğretim elemanlarının görünürlüğünün ve yazılımın iyileştirilmesi sağlanacaktır. Hedef göstergeler ile iş birlikli proje ve çıktılara dikkat çekilecektir. İş dünyasına özel araştırmacıları tanıtıcı faaliyetler artırılabilecektir. İç kaynaklı iş birlikli proje türleri, bütçe ve çıktılara yönelik iyileştirmelerle başvurular artırılabilecektir.
Maliyet Tahmini	₺ 4.565.281,65
Tespitler	<ul style="list-style-type: none"> Bilimsel araştırmalara/projelere verilen destekler gelişmeye açık yöndür. Kamu ve sanayi ile olan ilişkiler yeterli düzeydedir. Küresel ve ulusal araştırma-geliştirme ve girişimcilik eğilimleri ile kalkınma hedefleri doğrultusunda ulusal ve uluslararası yükseköğretim kurumlarıyla iş birlikleri yapılmaktadır.
İhtiyaçlar	<ul style="list-style-type: none"> Mühendislik eğitimlerinde uygulamalı işyeri eğitim programları; üniversite-iş dünyası iş birliklerinin gelişmesi yönünde düzenlenmelidir. Üniversite-kamu-iş dünyası ilişkileri konusunda akademik personele yönelik bilgilendirici faaliyetler düzenlenmelidir. Bilimsel araştırma/projelere verilen destekler ve akademik personele yönelik bilgilendirici faaliyetler artırılmalıdır. Özellikle yurtdışında bulunan paydaş üniversitelerle ortak eğitim, araştırma ve bilimsel projeler, ortak bilimsel makale yazma konusunda motivasyonlar oluşturulmalı, Üniversitemiz tarafından teşvik mekanizmaları kurulmalıdır. Uluslararası kurumlar ile iş birliği olanakları artırılmalı, öğretim elemanlarını yurtdışı iş birliklerine yönlendirebilecek teşvikler oluşturulmalıdır.

Tablo 5 Hedef Kartı 1.5

HEDEF KARTI - 5			
Amaç (1)	Araştırma Üniversitesi vizyonunu güçlendirecek, nitelikli ve iş birlikli araştırma-geliştirme çalışmaları yürütmek.		
Hedef (1.5)	Öğrencilere araştırma yetkinliği kazandırılmasına yönelik proje temelli uygulamalar yaygınlaştırılarak araştırmacı öğrenci sayısı artırılabilecektir.		
Amacın İlgili Olduğu GÜ Stratejik Plan Amacı	Amaç (2) Araştırma Üniversitesi vizyonunu güçlendirecek, nitelikli ve iş birlikli araştırma-geliştirme çalışmaları yürütmek.		
Amacın İlişkili Olduğu GÜ Stratejik Plan Hedefi	Hedef (2.5) Öğrencilere araştırma yetkinliği kazandırılmasına yönelik proje temelli uygulamalar yaygınlaştırılarak araştırmacı öğrenci sayısı artırılabilecektir.		
Performans Göstergeleri	Hedefe Etkisi (%)	Plan Dönemi Başlangıç Değeri	2024
PG.1.5.1 Araştırma ve uygulama merkezleri ile araştırma laboratuvarlarında staj yapan öğrenci sayısı	15	10	12
PG.1.5.2 Ulusal ve uluslararası araştırma projelerinde yer alan lisans öğrenci sayısı	15	5	8
P.G. 1.5.3 Ulusal ve uluslararası araştırma projelerinde yer alan lisansüstü öğrenci sayısı	70	15	15
Sorumlu Birim	Araştırmadan Sorumlu Rektör Yardımcılığı		

İş Birliği Yapılacak Birimler	Akademik Birimler, Araştırma-Geliştirme Kurum Koordinatörlüğü, Araştırma ve Uygulama Merkezleri, Eğitim-Öğretim Kurum Koordinatörlüğü, Teknoloji Geliştirme Bölgeleri, Uluslararası İlişkiler Kurum Koordinatörlüğü
Riskler	<ul style="list-style-type: none"> Lisansüstü öğrencilerinin burs, proje, iş kaygıları nedeniyle süreci yarıda bırakması Öğrencilerin projelerde çalıştırılması ile ilgili farkındalık eksikliği Uluslararası hareketlilik ile ilgili zorluklar ve eksiklikler
Stratejiler	<ul style="list-style-type: none"> TÜBİTAK 2209A ve B projelerine daha fazla sayıda başvuru yapılması desteklenecektir. TÜBİTAK-STAR bursiyer öğrenci sayısının artırılması sağlanacaktır. Araştırmacı öğrenciler için ödül gibi teşvik mekanizmaları oluşturulacaktır. Lisansüstü bursiyerlerin hizmet pasaportu almaları kolaylaştırılacaktır. Seçmeli ders olarak proje yazma ve proje yönetimi derslerinin açılmasına devam edilecektir.
Maliyet Tahmini	₺ 4.565.281,65
Tespitler	<ul style="list-style-type: none"> TÜBİTAK tarafından ön lisans, lisans ve lisansüstü öğrencilerine yönelik burs imkanları sağlanmaktadır. Lisans öğrencileri tarafından gerçekleştirilen proje sayısında artış vardır. Lisans düzeyinde proje hazırlama ve geliştirme dersleri bulunmaktadır ve eğitimler düzenlenmektedir.
İhtiyaçlar	<ul style="list-style-type: none"> Araştırmacı öğrenci modeli yaygınlaştırılmalı ve araştırma projelerinde lisans öğrencilerinin yer alması sağlanmalıdır. Öğrencilere araştırma yetkinliği kazandırılmasına yönelik proje temelli uygulamalar yaygınlaştırılmalıdır. Özel sektör ve üniversite ile iş birliği artırılarak, lisansüstü düzeyde nitelikli insan gücü yetiştirilmesine katkı verilmelidir. YÖK ve TÜBİTAK tarafından yürütülen destek programları hakkında öğrenci ve akademik personele yönelik farkındalık toplantılarının sayıları artırılmalıdır. Lisansüstü eğitim faaliyetleri geliştirilmelidir.

Tablo 6 Hedef Kartı 2.1

HEDEF KARTI - 6			
Amaç (2)	Araştırma Üniversitesi vizyonunu güçlendirecek, nitelikli ve iş birlikli araştırma-geliştirme çalışmaları yürütmek.		
Hedef (2.1)	Öğrencilere araştırma yetkinliği kazandırılmasına yönelik proje temelli uygulamalar yaygınlaştırılarak araştırmacı öğrenci sayısı artırılabacaktır.		
Amacın İlgili Olduğu GÜ Stratejik Plan Amacı	Amaç (3) Araştırma Üniversitesi vizyonunu güçlendirecek, nitelikli ve iş birlikli araştırma-geliştirme çalışmaları yürütmek.		
Amacın İlişkili Olduğu GÜ Stratejik Plan Hedefi	Hedef (3.1) Öğrencilere araştırma yetkinliği kazandırılmasına yönelik proje temelli uygulamalar yaygınlaştırılarak araştırmacı öğrenci sayısı artırılabacaktır.		
Performans Göstergeleri	Hedefe Etkisi (%)	Plan Dönemi Başlangıç Değeri	2024
PG.2.1.1 Üniversite Teknoloji Geliştirme Bölgelerinde Gazi Üniversitesi öğretim elemanlarının ortak veya sahip olduğu faal firma sayısı	100	0	0
Sorumlu Birim	Araştırmadan Sorumlu Rektör Yardımcılığı		
İş Birliği Yapılacak Birimler	Akademik Birimler, Araştırma-Geliştirme Kurum Koordinatörlüğü, Eklemeli İmalat Teknolojileri Uygulama ve Araştırma Merkezi, Gazi Teknoloji Transfer Ofisi AŞ, Teknoloji Geliştirme Bölgeleri		
Riskler	<ul style="list-style-type: none"> Araştırmacı ve öğrencilerin risk almaktan çekinmesi Öğretim elemanlarının girişimcilik süreçlerindeki bürokrasiden çekinmesi Kuluçka kapasitesinin artırılmasında bürokratik engeller oluşması Girişimci mezun ve öğrencilerin şirketleşme süreçlerinin takip 		

	<p>edilememesi</p> <ul style="list-style-type: none"> Yükseköğretim, bilim, teknoloji ve maliye ile ilgili politikaların yenilikçi teknolojileri destekleyecek şekilde güncellenmesinin önündeki engeller
Stratejiler	<ul style="list-style-type: none"> Öğretim elemanı, öğrenci ve mezunlara yönelik girişimcilik konusunda eğitim ve bilgilendirme toplantıları düzenlenmeye devam edilecektir. Üniversite birimlerinde Teknopark ve TTO tanıtımı amacıyla etkinlikler düzenlenecektir. Öğretim elemanı, öğrenci ve mezunların şirket kurmalarını teşvik edici ve kolaylaştırıcı mekanizmalar geliştirilecektir. Üniversite kampüsünde Teknoloji Geliştirme Bölgesine bağlı kuluçka merkezi kurularak kuluçka kapasitesi artırılabilecektir.
Maliyet Tahmini	₺ 4.565.281,65
Tespitler	<ul style="list-style-type: none"> Fiziki alanlara ihtiyaç duyulmaktadır. Bazı bölüm ve programlarda öğretim üyeleri ders yükü nedeniyle girişimcilik faaliyetlerine yeterli vakit ayıramamaktadır. Akademik personel ve öğrenciler girişimciliğe yönelik yeterli bilgiye sahip değildir. Mezunların takibi yeterli düzeyde sağlanamamaktadır.
İhtiyaçlar	<ul style="list-style-type: none"> Teknoparkın fiziki kapasitesi artırılmalıdır. Kampüs içerisinde kuluçka merkezi kurulmalıdır. Öğretim elemanı, öğrenci ve mezunların girişimcilik faaliyetleri desteklenmelidir. Dış paydaşlarla ve özellikle girişimci mezunlarla daha güçlü bağlar kurulmalıdır.

Tablo 7 Hedef Kartı 3.1

HEDEF KARTI - 7			
Amaç (3)	Hayat Boyu Öğrenme/Yükseköğretim Kurumları Sürekli Eğitim Faaliyetleri		
Hedef (3.1)	Toplumun tüm kesimlerine ihtiyaç duyduğu alanlarda eğitimler verilmesi, kamu kurum ve kuruluşları, özel sektör ve uluslararası kuruluşlarla iş birliğinin gelişmesine katkıda bulunulması		
Amacın İlgili Olduğu GÜ Stratejik Plan Amacı	Amaç (4) Hayat Boyu Öğrenme/Yükseköğretim Kurumları Sürekli Eğitim Faaliyetleri		
Amacın İlişkili Olduğu GÜ Stratejik Plan Hedefi	Hedef (4.1) Toplumun tüm kesimlerine ihtiyaç duyduğu alanlarda eğitimler verilmesi, kamu kurum ve kuruluşları, özel sektör ve uluslararası kuruluşlarla iş birliğinin gelişmesine katkıda bulunulması		
Performans Göstergeleri	Hedefe Etkisi (%)	Plan Dönemi Başlangıç Değeri	2024
PG.3.1.1. Sosyal sorumluluk proje sayısı	15	1	0
PG.3.1.2 Meslek edindirme ve mesleki gelişim etkinliklerine katılan kişi sayısı	35	200	210
PG.3.1.3 Meslek edindirme ve mesleki gelişim etkinlikleri yıllık eğitim saati	35	96	56
PG.3.1.4 Toplumsal katkı öncelikli alanları kapsamında yürütülen etkinlik sayısı	15	2	0
Sorumlu Birim	Sosyal İşler ve Toplumsal Katkıdan Sorumlu Rektör Yardımcılığı		
İş Birliği Yapılacak Birimler	Akademik Birimler, Araştırma ve Uygulama Merkezleri, Basın ve Halkla İlişkiler Müdürlüğü, BELTEK Projesi Koordinatörlüğü, Sağlık Kültür ve Spor Daire Başkanlığı, Sosyal İşler ve Toplumsal Katkı Koordinatörlüğü		

Riskler	<ul style="list-style-type: none">• Mali kaynak yetersizliği ve kullanım kısıtları• Toplumun yeterli düzeyde ilgi göstermemesi• Yüz yüze eğitimin aksamasına neden olabilecek durumlar nedeniyle öğrenci toplulukları faaliyetlerinin ve sosyal transkript başvurularının olumsuz etkilenmesi
Stratejiler	<ul style="list-style-type: none">• Toplum ihtiyaçları takip edilerek buna yönelik farkındalık sağlayacak proje ve etkinliklerin kapsamı genişletilerek sayıları arttırılacaktır.• Etkinlik tanıtımlarının yapılmasında sosyal medya, yazılı ve görsel basının etkin olarak kullanılması sağlanacaktır.• BELTEK ve GUZEM gibi merkezlerle istihdama dönük sertifikalı eğitimler düzenlenecektir.• Meslek edindirme ve mesleki gelişim etkinlikleri yıllık eğitim saatinin arttırılması amacıyla akademik birimlerden talep alınacaktır.• Öğrencilerin sosyal sorumluluk duygusunun ve toplumsal katkı alanında farkındalıklarının arttırılması için sosyal transkript uygulaması yaygınlaştırılacaktır.
Maliyet Tahmini	₺ 4.565.281,65
Tespitler	<ul style="list-style-type: none">• Akademik personel mesleki ve teknik eğitim yeterliliğine sahiptir.• Toplumsal katkı süreçlerine yönelik personel eksikliği bulunmaktadır.• Toplumsal katkı öncelikli alanları belirlenmiştir.• Sosyal İşler ve Toplumsal Katkı Koordinatörlüğü bulunmaktadır.• Toplumsal katkı performansını izleme süreç ve mekanizmalarının değerlendirilmesi henüz sürdürülebilirlik kazanmamıştır.
İhtiyaçlar	<ul style="list-style-type: none">• Öğrenci topluluklarının toplumsal katkı faaliyetleri konusunda farkındalıkları arttırılmalıdır.• Toplumsal Katkı Öncelikli Alanlarına yönelik faaliyetlerin sürdürülebilir olması adına toplumsal katkı faaliyetlerine ayrılan bütçe sistematik bir yapıya kavuşturulmalıdır.• BELTEK ve GUZEM gibi merkezlerle istihdama dönük sertifikalı eğitimler düzenlenmelidir.• Üniversite bünyesinde toplumsal katkı çalışmalarına yönelik farkındalık arttırılmalıdır.

3.2.3. Performans Bilgi Sisteminin Değerlendirilmesi

Merkezin yıllık performans değerlendirmesi 6 ayda 1 olacak şekilde yönetim kurulu ve çalışma grubu üyeleri ile birlikte düzenli olarak kontrol edilmektedir.

3.2.4. Diğer Hususlar

-

IV. KURUMSAL KABİLİYET ve KAPASİTENİN DEĞERLENDİRİLMESİ

4.1. ÜSTÜNLÜKLER

Merkez kapsamında 2023 Eylül ayı itibarıyla; nörogörüntüleme, elektriksel sinyal analizi, moleküler teknikler ve bağlantısallık analiz yöntemleri kullanılarak yapılan çalışmalar insan beyninin bütünsel ve işlevsel nöral temelini açığa çıkarmak, nörolojik ve psikiyatrik bozukluklara yeni tanı, tedavi ve teknolojik sistemleri geliştirme sürecinde önemli bir rol üstlenmeye başlamıştır. Merkez binası tamamlanmış ve görevli ve idari personel atamaları yapılmıştır. Anılan Merkez ile beyin morfolojik yapısı ve işleyiş ilkeleri ortaya konup, nöral bağlantılar modellenecek, uzun vadede teknolojiye aktarılarak yapay zekâ, nöral arayüz gibi uygulamaların üretilmesi gerçekleştirilmeye başlanmıştır. Türkiye'de ve coğrafyamızda referans bir araştırma, uygulama ve eğitim merkezi oluşturma yönündeki hedefine kararlı adımlarla ilerlemektedir.

4.2. ZAYIFLIKLAR

Merkezimizde kurulmuş bulunan laboratuvarlarda hizmet sunumunun arttırılması, bilimsel araştırmaların koordine edilmesi amacıyla kalıcı kadroda öğretim görevlisi (uygulamalı) ve öncelikli alan araştırma görevlisi istihdamının henüz gerçekleştirilememiş olması, NÖROM'un yeterince tanıtılamamış olması ve toplumsal projelerinin henüz gerçekleştirilmeye başlanmamış olması.

4.3. DEĞERLENDİRME

Gazi Üniversitesi koordinatörlüğünde, Ankara Üniversitesi ve Orta Doğu Teknik Üniversitesi ortaklığında "Nörobilim ve Nöroteknoloji Mükemmeliyet Ortak Uygulama ve Araştırma Merkezi'nin (NÖROM) kurulması 18.11.2020 tarihli Yükseköğretim Yürütme Kurulu toplantısında uygun bulunmuştur. NÖROM Yönetmeliği 19 Aralık 2020 tarihinde Resmî Gazete 'de yayımlanarak yürürlüğü girmiştir.

Merkezin kuruluşuna öncülük eden ve T.C. Cumhurbaşkanlığı Strateji ve Bütçe Başkanlığı tarafından desteklenen 2019K12-149088 numaralı "NÖROM Projesi" 2019 yılında Cumhurbaşkanı "Olur"uyla Yatırım Programına dâhil edilmiş ve halen uygulaması devam etmektedir.

Disiplinler arası araştırmaların yürütüleceği NÖROM 'da 3 ortak üniversite araştırmacılarının yanı sıra 5 farklı üniversiteden toplam 35 araştırmacı yer almaktadır. Ulusal ortak araştırma örneği olarak Ankara Üniversitesi ve Orta Doğu Teknik Üniversitesi ile yapılan ortaklık protokolüyle altyapısı kurulmakta olan NÖROM 'da tıp, eğitim, mühendislik alanlarını birleştirerek multidisipliner bir merkez kurulmuştur. Amacı; biyolojik ve yapay sistemlerden

ileri yöntemlerle elde edilecek verilerin nöroenformatik ağında saklanıp, Hesaplamalı Nörobilim, Derin Öğrenme, Sistem ve Hastalık Modelleme birimlerinde işlenerek tanı ve tedavi amaçlı biyohedef belirleme, yeni cihaz/protez geliştirme, yapay zekâ uygulamaları, nöroçip ve nörobilim ekosistemi için eğitim materyalleri gibi katma değeri yüksek teknolojik ürünlere çevrilerek değerlendirileceği bir Mükemmeliyet Merkezi olarak hayata geçirilmiştir.

Merkezin kapsamında: 1. Nörobilim ve nöroteknoloji alanında mükemmeliyeti hedefleyen, disiplinler arası araştırma yaklaşımını örnek alan ve ulusal-uluslararası alanda referans gösterilen bir araştırma ve geliştirme altyapısının oluşturulması, 2. Özellikle tıp alanında pek çok nörolojik hastalığın tedavisine yönelik araştırmalar ve bu araştırmalar ile kazanılan bilgiler ile yeni tıp ve bilişim teknolojilerinin geliştirilmesi, 3. Beyni ve beynin temel mekanizmalarını daha iyi anlayarak bu bilginin; tıp, bilişim ve eğitim alanlarına uygulanması, 4. Nöroteknoloji, hesaplamalı nörobilim, nöromorfik çipler, beyin esinli yapay zeka, bilişsel nörobilim, mobil ve gerçek zamanlı insan-bilgisayar-makina etkileşimi, moleküler nörobiyoloji, nörolojik bozukluklar, hastalık imzaları, nöronların morfolojisi, moleküler kimliği ve fizyolojik özellikleri ve davranış ilişkisi vb. alanlarda araştırma ve geliştirme yapmak ve bunların çıktılarının uygulanabilirlik seviyesini yükseltilmesi, 5. Nörobilim ve nöroteknoloji alanında, önerilen merkezde ve diğer kurumlarda üretilen verilerin ve veri analiz yöntemlerinin internet ortamında paylaşılacağı nöroenformatik ağını oluşturarak veri ve bilgi paylaşımının hızlandırılması, 6. Yurtdışındaki üniversite, kurum ve kuruluşlar ile işbirliği ağlarının geliştirilerek, sinirbilimi alanında saygınlık ve tanınırlığın artırılması ve bu yolla Merkezin uluslararası platformda yer almasına katkıda bulunulması, 7. Yurtdışındaki üniversiteler ile ortak nörobilim doktora ve post-doktora eğitimlerinin hayata geçirilmesi, 8. Bilgi üretmeye ve uygulamaya yönelik nörobilim ekosistemin oluşmasına katkıda bulunulması, 9. Merkez kapsamında nitelikli araştırmacıların yetiştirilmesi, yürütülen nitelikli Ar-Ge projeleri ve etkin üniversite sanayi işbirliği ile “Üretilen bilginin ve teknolojilerin özel sektöre aktarılması” yoluyla katma değeri yüksek ürün geliştirilmesine destek olunması, 10. Nörobilim konusunda çalışan diğer disiplin grupları ve firmaları için bir çekim ve çözüm merkezi olmak, hedeflenmektedir.

Merkezimiz lisansüstü düzeyde araştırmacı yetiştirilmesine de katkı sağlamaktadır. Nörobilim ve Nöroteknoloji Mükemmeliyet Ortak Uygulama ve Araştırma Merkezi (NÖROM) Merkezi imkanlarından Gazi Üniversitesi, Ankara Üniversitesi ve ODTÜ doktora programlarına kayıtlı 9, 5 yüksek lisans ve 8 lisans öğrencisi araştırmacılar faydalanmaktadır. 2024 Yılı Ulusal Staj Programı kapsamında 12 lisans öğrencisi stajlarını tamamlamışlardır. Ayrıca 2024 Yılı faaliyetleri kapsamında NÖROM ’ da yürütülen projelerde “” 8 Star Bursiyer “ görev almıştır. Bu araştırmacıların çalışmalarında merkezin kurulmaya başlanmış olan altyapı olanaklarından da yararlanılmaktadır. Uluslararasılaşma ve iş birliği çalışmaları kapsamında Gazi Nörobilim doktora programının Avrupa Nörobilim Okulları Ağı’na (Network of European Neuroscience Schools NENS) dahil oluşu önemli bir yer tutmaktadır. Lisansüstü öğrencilerin Avrupa Nörobilim Okulları Ağına dahil Araştırma Merkezi ve programlara giderek yeni araştırma teknikleri öğrenme ve bilimsel araştırmalar yapma imkanına sahip durumdadırlar.

NÖROM Binasının Ağustos 2023’de geçici kabulü gerçekleştirilerek alımı tamamlanmış olan cihaz/sistem/teçhizatlar kalıcı laboratuvarlarına taşınarak kurulumlarına başlanmıştır. 29 Kasım 2023 tarihinde YÖK Başkanı Prof. Dr. Erol Özvar tarafından, TÜBİTAK Başkanı Prof. Dr. Hasan Mandal, TÜBA Başkanı Prof. Dr. Muzaffer Şeker, Gazi Üniversitesi rektörü Prof. Dr. Musa Yıldız, Ankara Üniversitesi rektörü Prof. Dr. Necdet Ünüvar, Orta Doğu Teknik Üniversitesinin Rektörü Prof. Dr. Versan Kök ve üniversitelerin senato üyelerinin katılımıyla resmi açılışı gerçekleştirilmiştir.

2024 yılı faaliyet döneminde 1 adet TÜBİTAK-ARDEB 1001, 1 adet TÜBİTAK, 1 adet TÜBİTAK 1071, 2 adet TÜSEB, 2 adet AÜBAP, 2 adet Gazi BAP Mükemmeliyet Merkezi projesine başlanmıştır. Ayrıca 2024 yılı içinde dış mali destek olarak 2 adet TÜSEB ve 3 adet Gazi BAP projesi tamamlanmıştır. NÖROM proje araştırmacıları tarafından 1 ulusal sempozyum, 1 uluslararası konferans, 1 ulusal panel, 1 ulusal, 8 uluslararası seminer ve 2 kurs programı gerçekleştirilmiştir. NÖROM'da çalışmalarını yürüten akademik personellerin; 156 uluslararası makalelerinden, NÖROM adresli olarak 2024 yılında 37 uluslararası makalesi, 56 bildiri, 13 kitap bölümü ile birlikte toplamda 225 yayını bulunmaktadır.

Merkezimizde kullanıma açılması planlanan makine ve teçhizata ilişkin alım süreçleri ve ihale çalışmaları hızla devam etmektedir.

Merkez araştırmacılarına yönelik NÖROM-ULAKBİM iş birliği ile ULAKBİM tarafından kurulan ve Hesaplamalı Nörobilim, Derin Öğrenme çalışmalarının yürütülmeye başlandığı TRUBA (Türk Ulusal Bilim e-Altyapısı) altyapısı 2021 yılı Mayıs ayından itibaren kullanıma açılmış olup 2021 yılı Mayıs ayı içinde sistemin kullanımına ilişkin eğitimler gerçekleştirilmiştir. Gazi Üniversitesi, Ankara Üniversitesi ve ODTÜ araştırmacıları kendilerine ayrılan özel kota üzerinden ücretsiz kullanım hakkına sahip olarak çalışmalarını yürütmektedirler.

Merkezimin faaliyetlerini sürdürebilmesi için gerekli olan idare personel için T.C. Cumhurbaşkanlığı Personel dairesi tarafından izni verilen 4/b statüsünde 38 personel alımının ilan ve değerlendirme süreçleri tamamlanmış olup gerekli idari süreçlerde tamamlanarak 2024 yılı içinde görevlerine başlamışlardır.

V. ÖNERİ VE TEDBİRLER

NÖROM altyapı işleyişi açısından en önemli sorun sürdürülebilirlik olacaktır. Merkezin bilimsel araştırmalarına hız verebilmesi, katma değerli ürünler çıkarabilmesi ve hizmet sunumu gerçekleştirebilmesi için kalıcı araştırma personelinin istihdam edilmesi büyük önem taşımaktadır. Merkezin sürdürülebilirliği için uluslararası araştırma projelerinin merkeze kazandırılması, hizmet sunumunun arttırılması ve merkezin şartlarının olgunlaşmasını takiben 6550 sayılı kanun kapsamında araştırma altyapısı olmak için başvurusunun yapılması önem taşımaktadır.

İÇ KONTROL GÜVENCE BEYANI¹

Harcama Yetkilisi olarak görev ve yetkilerim çerçevesinde;

Harcama birimimizce gerçekleştirilen iş ve işlemlerin idarenin amaç ve hedeflerine, iyi malî yönetim ilkelerine, kontrol düzenlemelerine ve mevzuata uygun bir şekilde gerçekleştirildiğini, birimimize bütçe ile tahsis edilmiş kaynakların planlanmış amaçlar doğrultusunda etkili, ekonomik ve verimli bir şekilde kullanıldığını, birimimizde iç kontrol sisteminin yeterli ve makul güvenceyi sağladığını bildiririm.

Bu güvence, harcama yetkilisi olarak sahip olduğum bilgi ve değerlendirmeler, yönetim bilgi sistemleri, iç kontrol sistemi değerlendirme raporları, izleme ve değerlendirme raporları ile denetim raporlarına dayanmaktadır².

Bu raporda yer alan bilgilerin güvenilir, tam ve doğru olduğunu beyan ederim³. (ANKARA –/...../2025)

İmza
Ad-Soyad
Unvan

¹ Harcama yetkilileri tarafından imzalanan iç kontrol güvence beyanı birim faaliyet raporlarına eklenir.

² Yıl içerisinde harcama yetkilisi değişmişse “benden önceki harcama yetkilisi/yetkililerinden almış olduğum bilgiler” ibaresi de eklenir.

³ Harcama yetkilisinin herhangi bir çekincesi varsa bunlar liste olarak bu beyana eklenir ve beyanın bu çekincelerle birlikte dikkate alınması gerektiği belirtilir.