

**T.C.
GAZİ ÜNİVERSİTESİ
SÜREKLİ EĞİTİM UYGULAMA VE ARAŞTIRMA MERKEZİ
(GAZİSEM)**

2020 YILI FAALİYET RAPORU

**ANKARA
2020**

İÇİNDEKİLER

ÜST YÖNETİCİ SUNUŞU	3
I- GENEL BİLGİLER	4
A- Misyon ve Vizyon	4
B- Yetki, Görev ve Sorumluluklar	4
C- İdareye İlişkin Bilgiler	5
1- Fiziksel Yapı	5
2- Örgüt Yapısı	6
3- Bilgi ve Teknolojik Kaynaklar	7
4- İnsan Kaynakları	8
5- Sunulan Hizmetler	10
6 - Yönetim ve İç Kontrol Sistemi	12
II- AMAÇ ve HEDEFLER	12
A- İdarenin Amaç ve Hedefleri	12
B- Temel Politikalar ve Öncelikler	13
III- FAALİYETLERE İLİŞKİN BİLGİ VE DEĞERLENDİRMELER	13
A-Mali Bilgiler	13
1- Bütçe Uygulama Sonuçları	13
IV- KURUMSAL KABİLİYET ve KAPASİTENİN DEĞERLENDİRİLMESİ	15
A- Üstünlükler	15
B- Zayıflıklar	15
V- İÇ KONTROL GÜVENCE BEYANI	16

ÜST YÖNETİCİ SUNUŞU

29 Aralık 2006 tarihinde GAZİSEM adıyla faaliyetlerine başlayan Gazi Üniversitesi Sürekli Eğitim Uygulama ve Araştırma Merkezi, 2020 yılında da amaç ve hedefleri doğrultusunda faaliyetlerini sürdürmüştür. Merkezimiz bünyesinde düzenlenen bireysel katılımlara açık eğitim programlarının yanı sıra kamu ve özel kuruluşların personeline yönelik eğitim programları da gelen talepler doğrultusunda planlanmış ve bu yönde eğitim programları gerçekleştirilmiştir.

İçinde bulunduğumuz yılın başında başlayan pandemi süreci nedeniyle yüz yüze eğitimler durdurulmuş, eğitim programları uzaktan eğitim olarak planlanmıştır. Uzaktan eğitimde en yüksek verimin alınabilmesi için mevcut olanaklar araştırılmış, iyileştirmeler yapılmış ve süreçler uzaktan eğitim ilkelerine göre yeniden planlanmıştır.

Merkez müdürü ve iki müdür yardımcısı, müdür ve yardımcılarını dâhil yedi yönetim kurulu üyesi, bir memuru ve dört sürekli işçisi ile 2021 yılında da aynı amaçlar doğrultusunda çalışmalarımızı sürdürmekteyiz.



Prof. Dr. Tolga GÜYER
Merkez Müdürü

I- GENEL BİLGİLER

A. Misyon ve Vizyon

Misyon

Gazi Üniversitesi kurum kültürüne bağlı kalarak ön lisans, lisans ve lisansüstü öğretim programları dışında verilebilecek sürekli eğitim programlarını düzenlemek ve bu yolla Üniversitemizin kamu, özel sektör ve ulusal/uluslararası kuruluşlarla işbirliğini geliştirerek Türk sanayisine ve ülke kalkınmasına hizmet ederek bu hizmeti uluslararası bir boyuta ulaştırmaktadır.

Vizyon

- Sürekli öğrenme ve gelişimi bir yaşam biçimi haline getirmek,
- Bilgi eksikliğinin olduğu tüm toplumsal sorunlara duyarlılık göstermek,
- Bireyler, kurumlar ve toplum için önem taşıyan ve yararlığı yüksek eğitimler sunmak,
- Kuramla uygulamayı bütünleştirerek, katılımcılar için yaşama geçirilebilir bilgi, beceri ve tutumlar kazandırmak,
- Uzmanlık alanlarımıza göre eğitim programlarımızı sunmak.

B. Yetki, Görev ve Sorumluluklar

GAZİSEM kişisel ve toplumsal açıdan bilgi, beceri ve yeterlilikleri arttırmak, bilim ve teknoloji alanındaki ilerlemeleri ve bilgi birikimini geniş anlamda topluma yayarak ülkemizin kalkınmasına hizmet etmek amacıyla GAZİSEM adıyla 29 Aralık 2006 yılında kurulmuştur. Merkezimiz, Üniversitemizin eğitim verdiği ve araştırma yaptığı tüm alanlarda önlisans, lisans ve lisansüstü akademik programlar dışında; eğitim, sağlık, mühendislik, eczacılık, insan kaynakları yönetimi, halkla ilişkiler ve benzeri alanlarda sürekli olarak verilecek güncel ve ihtiyaca yönelik eğitim programlarını düzenleyerek bu programlar aracılığıyla üniversitemizin kamu, özel sektör ve ulusal/uluslararası kuruluşlarla işbirliğinin gelişmesine katkıda bulunmayı hedeflemektedir. Bu amaçlar doğrultusunda, toplumumuzda sürekli öğrenme ve gelişimin bir yaşam biçimi haline getirilmesi için deneyimli kadrosu ile kamu, özel sektör ve ulusal/uluslararası kuruluş ve kişilere, ihtiyaç duydukları alanlarda ve kurumsal beklentileri doğrultusunda eğitim ve sertifika programları planlar, ulusal ve uluslararası düzeyde kurslar, seminerler, konferanslar düzenler, danışmanlık hizmetleri sunar ve bu tür etkinliklerin koordinasyonunu sağlar.

C. İdareye İlişkin Bilgiler

1- Fiziksel Yapı

1.1 - Eğitim Alanları Derslikler

Merkezime ait herhangi bir eğitim alanı ve derslik bulunmamaktadır. Planlanan eğitimlerin niteliğine göre Üniversitemizin altyapı ve teknik olanakları kullanılmaktadır.

1.2 - Sosyal Alanlar

Merkezime ait kantin, kafeterya, yemekhane, misafırhane, öğrenci yurdu, lojman, spor tesisleri, toplantı-konferans salonu, sinema salonu, eğitim ve dinlenme tesisi alanları bulunmamaktadır.

1.3 - Hizmet Alanları

1.3.1. Akademik Personel Hizmet Alanları

Akademik Personel Hizmet Alanları			
Türü	Sayısı	Alanı	Kullanan Sayısı
Çalışma Odası	2	24m2	3
Toplam	2	48m2	3

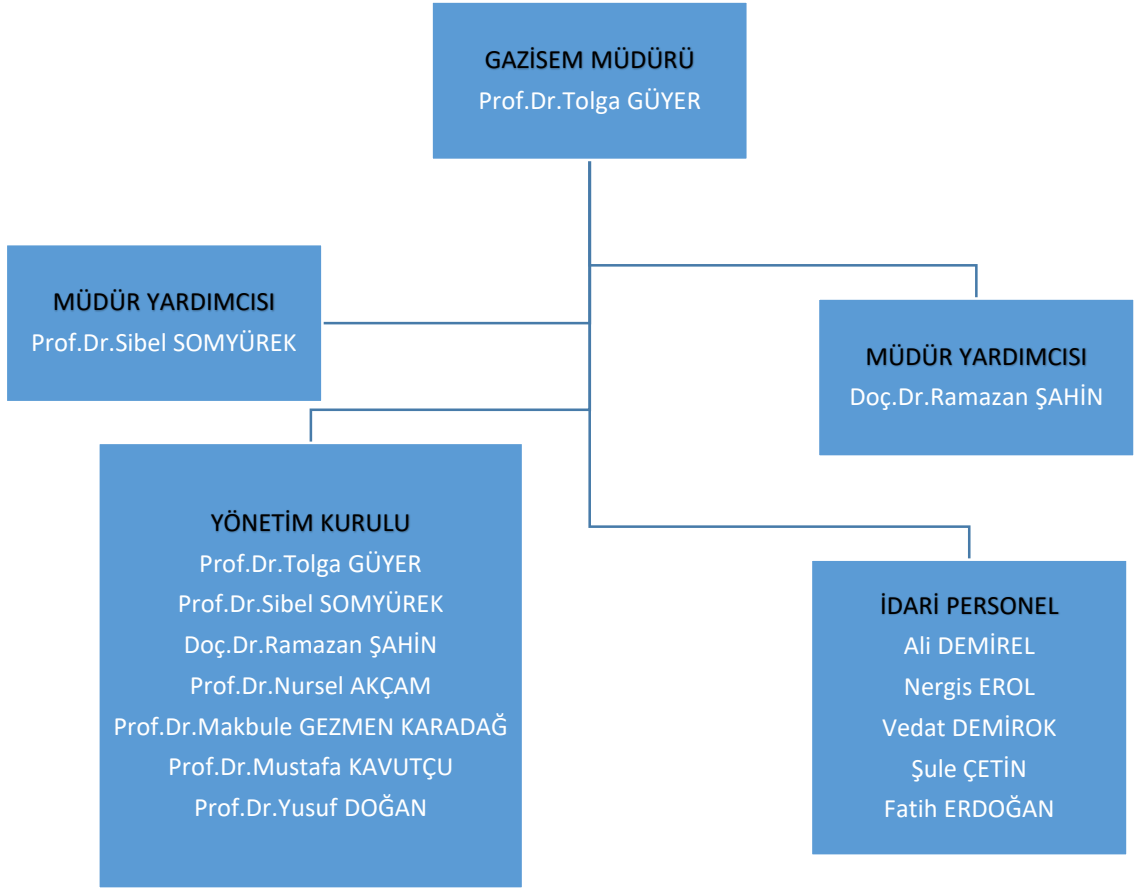
1.3.2. İdari Personel ve Sürekli İşçi Hizmet Alanları

İdari Personel ve Sürekli İşçi Hizmet Alanları				
Türü	Sayısı	Alanı	Kullanan	Kullanan
	(Adet)	(m ²)	İdari Personel	Sürekli İşçi
Servis	1	120	1	2
Çalışma Odası	1	8		2
Toplam	2	128	1	4

1.4- Arşiv

Merkezimize ait 2 adet toplam 191,93 m²arşiv alanı bulunmaktadır.

2- Örgüt Yapısı



3- Bilgi ve Teknolojik Kaynaklar

Merkezde Kullanılan Teknolojik Kaynakların Kullanım Amaçları

3.1- Bilgisayarlar

Bilgisayarlar			
Cinsi	İdari/Hizmet Amaçlı	Eğitim Amaçlı	Araştırma Amaçlı
Masaüstü Bilgisayar Sayısı	11	1	-
Taşınabilir Bilgisayar Sayısı	5	3	-

3.2- Diğer Bilgi ve Teknolojik Kaynaklar

Diğer Bilgi ve Teknolojik Kaynaklar			
Cinsi	İdari/Hizmet Amaçlı	Eğitim Amaçlı	Araştırma Amaçlı
Fotokopi Makinesi/Yazıcı	5	2	-
Barkod Yazıcı	1	-	-
Projeksiyon Cihazı	1	9	-
Fotoğraf makinesi	-	1	-
Dijital Ses ve Görüntü Kaydediciler	-	8	-
Televizyonlar	-	1	-
Tarayıcılar	1	-	-
Optik Okuyucu	-	2	-

4- İnsan Kaynakları

4.1- Akademik Personel

Merkezimizde akademik personel kadrosu bulunmamaktadır. Rektörlüğümüz tarafından Merkezimize Müdür olarak görevlendirilmiş Prof. Dr. unvanına sahip bir, Müdür Yardımcısı olarak görevlendirilmiş bir Prof. Dr. ve bir Doç. Dr. unvanına sahip olmak üzere toplamda üç akademik personel bulunmaktadır.

4.2- Akademik Personelin Yaş İtibariyle Dağılımı

Akademik Personelin Yaş İtibariyle Dağılımı						
	21-25 Yaş	26-30 Yaş	31-35 Yaş	36-40 Yaş	41-50 Yaş	51 Yaş Üzeri
Kişi Sayısı	-	-	-	1	2	
Yüzde	-	-	-	%33,33	%66,67	

4.3- İdari Personel

Merkezimizde idari personel kadrosu bulunmamaktadır. Rektörlüğümüz tarafından merkezimizde görevlendirilmiş İşletme Müdürü unvanına sahip bir idari personel bulunmaktadır.

İdari Personelin Sınıfları	Adet
Genel İdari Hizmetler	1
Sağlık Hizmetleri Sınıfı	-
Teknik Hizmetleri Sınıfı	-
Eğitim ve Öğretim Hizmetleri sınıfı	-
Avukatlık Hizmetleri Sınıfı	-
Toplam	1

4.4- İdari Personelin Eğitim Durumu

İdari Personelin Eğitim Durumu					
	İlköğretim	Lise	Ön Lisans	Lisans	Yüksek Lisans ve Doktora
Kişi Sayısı	-	-	-	1	-
Yüzde	-	-	-	100%	

4.5- İdari Personelin Hizmet Süreleri

İdari Personelin Hizmet Süreleri						
	1-3 Yıl	4-6 Yıl	7-10 Yıl	11-15 Yıl	16-20 Yıl	21 Yıl Üzeri
Kişi Sayısı	-	-	-	-	-	1
Yüzde	-	-	-	-	-	100%

4.6- İdari Personelin Yaş İtibariyle Dağılımı

İdari Personelin Yaş İtibariyle Dağılımı						
	21-25 Yaş	26-30 Yaş	31-35 Yaş	36-40 Yaş	41-50 Yaş	51- Üzeri
Kişi Sayısı	-	-	-	-	1	-
Yüzde	-	-	-	-	100%	-

4.7- Sürekli İşçiler

Merkezimizde işçi kadrosu bulunmamaktadır. Rektörlüğümüz tarafından merkezimizde görevlendirilmiş 4 (dört) sürekli işçi bulunmaktadır.

4.8- Sürekli İşçilerin Hizmet Süreleri

Sürekli İşçilerin Hizmet Süreleri						
	1-3 Yıl	4-6 Yıl	7-10 Yıl	11-15 Yıl	16-20 Yıl	21 Üzeri
Kişi Sayısı	-	1		3	-	-
Yüzde	-	25%		75%	-	-

4.9- Sürekli İşçilerin Yaş İtibariyle Dağılımı

Sürekli İşçilerin Yaş İtibariyle Dağılımı						
	21-25 Yaş	26-30 Yaş	31-35 Yaş	36-40 Yaş	41-50 Yaş	51- Üzeri
Kişi Sayısı	-	-	2	1	1	-
Yüzde	-	-	50%	25%	25%	-

5- Sunulan Hizmetler

5.1- İdari Hizmetler

2020 yılı içerisinde Merkezimizce gerçekleştirilen hizmetler üç grupta toplanabilir.

1. Kurumların Hizmet içi eğitim programlarını oluşturmak, eğitici temin etmek ve programın sağlıklı bir şekilde yürütülmesini koordine etmek
2. Kişisel beceri, özellikli eğitim ve güncel konular çerçevesinde eğitimler organize etmek ve talep olması durumunda bunların sağlıklı bir şekilde yürütülmesini sağlamak
3. Kurumlara eğitim programları konusunda danışmanlık yapmak.

5.2- Diğer Hizmetler

5.2.1- Merkez Tarafından Sunulan Eğitim Hizmetleri

Eğitimin Adı	Eğitim Verilen Grup Sayısı	Ders Saati	Katılımcı Sayısı
Karayolları Genel Müdürlüğü Proje Yönetimi	1	20	30
Serbest Mühendis Müşavir Eğitimi 31. Dönem (Uzaktan)	1	135	17
Verilog ile FPGA Programlama Eğitimi	1	30	16
Kamu Zararı Eğitimi (Uzaktan)	1	24	15
Serbest Mühendis Müşavir Eğitimi 32. Dönem	1	135	20

4. Yönetim ve İç Kontrol Sistemi

Merkezimizin satın alma, ihale gibi karar alma süreçleri, mali yönetim ve harcamaları Döner Sermaye İşletme Müdürlüğü tarafından gerçekleştirilmektedir.

II-AMAÇ VE HEDEFLER

A. İdarenin Amaç ve Hedefleri

Merkezimiz, üniversitemizin eğitim verdiği ve araştırma yaptığı tüm alanlarda ön lisans, lisans ve lisansüstü akademik programlar dışında; eğitim, sağlık, mühendislik, eczacılık, insan kaynakları yönetimi, halkla ilişkiler ve benzeri alanlarda sürekli olarak verilecek güncel ve ihtiyaca yönelik eğitim programlarını düzenleyerek bu programlar aracılığıyla üniversitemizin kamu, özel sektör ve ulusal/uluslararası kuruluşlarla işbirliğinin gelişmesine katkıda bulunmayı hedeflemektedir. Bu amaçlar doğrultusunda, toplumumuzda sürekli öğrenme ve gelişimin bir yaşam biçimi haline getirilmesi için deneyimli kadrosu ile kamu, özel sektör ve ulusal/uluslararası kuruluş ve kişilere, ihtiyaç duydukları alanlarda ve kurumsal beklentileri doğrultusunda eğitim ve sertifika programları planlar, projeler hazırlar, ulusal ve uluslararası düzeyde kurslar, seminerler, konferanslar düzenler, danışmanlık hizmetleri sunar ve bu tür etkinliklerin koordinasyonunu sağlar.

Stratejik Amaçlar	Stratejik Hedefler
Eğitim Programı Organize Etmek	Hedef-1 Üniversitemizin eğitim verdiği ve araştırma yaptığı tüm alanlarda ön lisans, lisans ve lisansüstü akademik programları dışındaki eğitim programları düzenlemek
	Hedef-2 Güncel ve ihtiyaca yönelik eğitim programları düzenlemek
	Hedef-3 Yurt içinde ve yurt dışındaki benzer kuruluşları inceleyerek eğitim, seminer ve sertifika programları hazırlamak
	Hedef-4 Teknolojik gelişmeleri takip ederek GAZİSEM bünyesinde tanıtılmasını ve uygulanmasını sağlamak
Eğitim ve Araştırma, Geliştirme Çalışmaları Organize Etmek	Hedef-1 Bilimsel araştırma, eğitim kurumları ve sanayi kuruluşları ile görüşerek ortak proje yolları araştırmak ve bu kurum ve kuruluşlarla işbirliği yapmak,
	Hedef-2 Üniversitemiz kaynakları ile kamu ve özel sektöre yönelik eğitim çalışmalarını organize etmek, yürütmek, desteklemek. İlgili kuruluşlara önerilerde bulunmak ve danışmanlık hizmetleri vermek.

B. Temel Politikalar ve Öncelikler

Yukarıda belirtilen hedefleri gerçekleştirebilmek için Merkezimizin alt yapısının ve fiziksel imkânlarının geliştirilmesi gerekmektedir.

III-FAALİYETLERE İLİŞKİN BİLGİ VE DEĞERLENDİRMELER

A- Mali Bilgiler

Merkezimizin mali kaynakları başta Üniversitemizden sağlanan kaynaklar olmak üzere yapmış olduğumuz faaliyetlerden döner sermaye aracılığı ile elde edilen gelirlerden oluşmaktadır.

1- Bütçe Uygulama Sonuçları

1.1-Bütçe Giderleri

Bütçe Giderleri	Bütçe Başlangıç	Gerçekleşme
01-Personel Giderleri	1.509.877,00	71.975,00
02-Sosyal Güvenlik Kurumlarına Devlet Primi Giderleri	11,00	0,00
03-Mal ve Hizmet Alım Giderleri	740.091,00	5.892,14
05-Cari Transferler	150.003,00	271.565,64
06-Sermaye Giderleri	100.018,00	
Toplam	2.500.000,00	349.432,78

1.2-Bütçe Gelirleri

Bütçe Gelirleri	Bütçe Tahmini	Gerçekleşme
02-Vergi Dışı Gelirler	2.500.000,00	254.902,49
03-Sermaye Gelirleri		
04-Alınan Bağış ve Yardımlar		
Toplam	2.500.000,00	254.902,49

***Yukarıdaki tablolarda verilen bilgiler, Gazi Üniversitesi Döner Sermaye işletmesi Müdürlüğünün Merkezimize bildirmiş olduğu veriler doğrultusunda hazırlanmıştır.*

Sapma Nedenleri:

Merkezimizin bir yıllık süre içerisinde vereceği eğitimler, gerçekleştireceği projeler veya diğer faaliyetler kurumların talebi üzerine belirlendiğinden, programlarımızda bir sabitlik söz konusu değildir. 2020 yılı özelinde Covid-19 pandemisi nedeniyle yapılan faaliyetler istenen düzeyde gerçekleştirilememiştir. Bu nedenle önceden gelir ve giderin sağlıklı bir tahminin yapılması olanaksızdır.

IV- KURUMSAL KABİLİYET VE KAPASİTENİN DEĞERLENDİRİLMESİ

A- ÜSTÜNLÜKLER

Merkezimiz amaçları doğrultusunda faaliyetlerini gerçekleştirme noktasında, Üniversitemizdeki öğretim elemanları ve nitelikli personeli, güçlü yönümüzü ortaya çıkarmaktadır.

B- ZAYIFLIKLAR

Yapılan programlardan elde edilen gelirlerin dağılımı noktasında var olan mevzuattan kaynaklanan uygulamalar, kurumlara vermiş olduğumuz tekliflerin yüksek kalmasına neden olmakta ve dolayısıyla yapabileceğimiz birçok programı gerçekleştirememiş olmamıza yol açmaktadır. Aynı zamanda diğer kurumlarla yoğun rekabet içinde olunması da verilen tekliflerin düşük kalmasını sağlamaktadır. Dolayısıyla Merkezimizin gerçekleştirmiş olduğu faaliyetlerin çok büyük bir kısmının kamu kurumlarına yönelik olmasının sebebi budur. Diğer bir ifade ile özel sektör işletmelerine cazip gelebilecek fiyat seviyesine inilememesi nedeniyle sanayi ile üniversite arasındaki köprü oluşturulamamaktadır. Ayrıca Merkezimiz faaliyetleri ve programlarının gerek özel gerek kamu sektörü işletmelerine tanıtılamaması amaçlarımızın tam anlamıyla gerçekleşmesine imkân yaratmamıştır.

İÇ KONTROL GÜVENCE BEYANI

Birim yöneticisi olarak yetkim dâhilinde; Bu raporda yer alan bilgilerin güvenilir, tam ve doğru olduğunu beyan ederim.

Bu raporda açıklanan faaliyetler için bütçe ile tahsis edilmiş kaynakların, planlanmış amaçlar doğrultusunda ve iyi mali yönetim ilkelerine uygun olarak kullanıldığını ve iç kontrol sisteminin işlemlerin yasallık ve düzenliliğine ilişkin yeterli güvenceyi sağladığını bildiririm.

Bu güvence, üst yönetici olarak sahip olduğum bilgi ve değerlendirmeler, iç kontroller, iç denetçi raporları ile Sayıştay raporları gibi bilgim dâhilindeki hususlara dayanmaktadır.

Burada raporlanmayan, idarenin menfaatlerine zarar veren herhangi bir husus hakkında bilgim olmadığını beyan ederim.

Prof. Dr. Tolga GÜYER
Merkez Müdürü