



GAZI ÜNİVERSİTESİ
SAĞLIK BİLİMLERİ FAKÜLTESİ
HEMŞİRELİK BÖLÜMÜ

2019-2023
STRATEJİK PLANI

Güncellenmiş Versiyon

2021

İÇİNDEKİLER	Sayfa
1. ÜST YÖNETİCİ SUNUŞ	2
2. STRATEJİK PLAN HAZIRLIK SÜRECİ	3
3. DURUM ANALİZİ	3
A. Kurumsal Tarihçe	3
B. 2014-2018 Dönemi Stratejik Planının Değerlendirilmesi	5
C. Mevzuat Analizi	6
D. Üst Politika Belgelerinin Analizi	6
E. Faaliyet Alanları ile Ürün ve Hizmetlerin Belirlenmesi	7
F. Paydaş Analizi	7
G. Kuruluş İçi Analiz	8
H. Akademik Faaliyetler Analizi	20
I. Yükseköğretim Sektörü Analizi	22
J. GZFT Analizi	22
4. GELECEĞE BAKIŞ	23
A. Misyon	23
B. Vizyon	24
C. Temel Değerler	24
5. FARKLILAŞMA STRATEJİLERİ	25
A. Konum Tercihi	25
B. Başarı Bölgesi Tercihi	25
C. Değer Sunumu Tercihi	25
D. Temel Yetkinlik Tercihi	26
6. STRATEJİ GELİŞTİRME: AMAÇ, HEDEF VE PERFORMANS	26
GÖSTERGELERİ	
A. Amaçlar	26
B. Hedefler	28
C. Temel Performans Göstergeleri	31
7.İZLEME VE DEĞERLENDİRME	33

1. ÜST YÖNETİCİ SUNUŞ

Hemşirelik Bölümümüz, bireyin, ailenin ve toplumun sağlığının korunması, geliştirilmesi, bakımı ve tedavisinden sorumlu hemşireler yetiştiren, meslektaşlarımızı yetiştirirken kaliteden ödün vermemeyi ilke edinen bir bölümdür. Öğrencilerimiz, mesleğimizi en iyi şekilde icra etmeyi öğrenebilmek için 4 yıllık eğitim ve öğrenim yaşantılarında hemşirelik mesleğine ilişkin teorik ve uygulamalı derslerin yanı sıra, temel bilimler ve sosyal bilimlerden de dersler almakta, hastanelerde, ana çocuk sağlığı ve toplum sağlığı merkezlerinde, çocuk yuvalarında, okul, işyeri ve huzurevlerinde klinik/saha uygulamaları yapmaktadır. Ayrıca öğrencilerimiz sekizinci yarıyılıda, mesleki uyumu kolaylaştırmak, mesleki kimliği daha da geliştirmek amacıyla intörn olarak uygulama yapmaktadır.

Türkiye'nin köklü bir devlet üniversitesinin Hemşirelik Bölümü olarak, güçlü ve deneyimli akademik kadromuz, öğrenci odaklı eğitim sistemi anlayışımız ile geleceğin güçlü ve profesyonel hemşirelerini yetiştirmeyi ilke edinmiş bulunmaktayız. Bu bağlamda, 2003 yılından beri Bölümümüzde başlatmış olduğumuz eğitimde kaliteyi geliştirme çalışmalarını büyük bir özveri ve titizlikle devam ettirmekteyiz.

Bologna Süreci ve kalite çalışmalarının yanı sıra, Üniversitemizin 2017 yılında "Araştırma Üniversitesi" olarak seçilmesi ile Bölümümüzün stratejik planının güncellenmesi ihtiyacı doğmuştur. Ulusal ve uluslararası alandaki güncel gelişmeler doğrultusunda hazırladığımız, 2019-2023 dönemini kapsayan Stratejik Planımız ile daha iyiye ve daha ileriye gitmek için belirlediğimiz amaç ve hedeflere ulaşmamız, Hemşirelik Bölümü olarak kalitemizi arttıracak, başarılarımızın güçlenmesine aracı olacaktır.

Prof. Dr. Sultan AYZ ALKAYA
Gazi Üniversitesi Sağlık Bilimleri Fakültesi
Hemşirelik Bölümü Başkanı

2. STRATEJİK PLAN HAZIRLIK SÜRECİ

Bölümümüz 2007 yılı itibariyle stratejik planlarını oluşturmuş ve dönemsel olarak ihtiyaçlar ve mevcut güncel gelişmeler doğrultusunda güncellenmektedir. 2019-2023 Stratejik Planımız, Hemşirelik Bölümü Kalite Koordinatörlüğü tarafından, öğretim üye ve elemanlarının katılımı ile, mevcut durumun değerlendirilmesi ve GZFT (Güçlü ve Zayıf Yönler, Fırsatlar, Tehditler) analizi yapılarak oluşturulmuştur.

3. DURUM ANALİZİ

A. Kurumsal Tarihçe

Hemşirelik Bölümü; bireyin, ailenin ve toplumun sağlığının korunması, geliştirilmesi, bakımı ve tedavisinden sorumlu hemşireler yetiştirmekte olup, eğitim süresi 4 yıldır. Öğrencilerimiz bu süre içerisinde hemşirelik mesleğine ilişkin teorik ve uygulamalı derslerin yanı sıra temel bilimler ve sosyal bilimlerden de dersler almaktadırlar. Meslek derslerinin uygulamaları derslerin içeriğine göre hastanelerde, ana çocuk sağlığı ve toplum sağlığı merkezlerinde, çocuk yuvalarında, okul, işyeri ve huzurevlerinde yapılmaktadır. Öğrencilerimiz mezuniyet sonrasında mesleki yaşamlarına daha kolay uyum sağlayabilmek ve kaliteli bakım vermek amacıyla son sınıfta değişik hastanelerde intörn olarak uygulama yapmaktadır. Öğrencilerimiz lisans programını Avrupa Birliği standartlarına uygun olarak toplam 4875 saat ve 240 AKTS ile tamamlamaktadırlar.

Bölümümüzde sekiz anabilim dalında, eğitim-öğretim yapılmakta ve her bir anabilim dalı alanında uzman, ulusal ve uluslararası deneyimlere sahip öğretim elamanlarından oluşan akademik kadroyla hizmet vermektedir.

Bölümümüzde hemşirelikte yüksek lisans ve doktora programları yürütülmektedir.

Öğrencilerimiz gelecek yüzyılda hemşireliğe liderlik yapacak mezunlarımız hastanede, sağlık ocakları, özel sağlık hizmeti veren kurum/kuruluşlar, okul, işyeri, yaşlı bakımı veren kurumlarda ve evde bakım hizmetlerinde çalışmak üzere yetiştirilmektedirler. Ayrıca mezunlarımız özel sağlık kabinleri açarak mesleklerini serbest olarak da sürdürebilmektedirler. Öğrencilerimiz, üniversitelerde ilgili eğitim-öğretim programlarında sınav kazanmak şartı ile mezuniyet sonrası eğitimlerine devam ederek bilim uzmanlığı, doktora dereceleri alabilmekte, Sağlık Bilimleri Fakültesi Hemşirelik Bölümleri ve Sağlık Yüksekokullarında akademik kariyerlerine devam ederek bilim uzmanı, bilim doktoru, doçent, profesör unvanı alabilmektedirler. Mezunlarımız ayrıca, diplomalarının denkliği nedeni ile dünyanın birçok

ülkesinde de eğitim, araştırma, bakım ve yönetim hizmetlerinden sorumlu hemşire olarak çalışabilmektedirler.

04/07/1995 tarih ve 95/7044 sayılı Bakanlar Kurulu kararı ile Gazi Üniversitesi'ne bağlı Hemşirelik Yüksekokulu kurulmasına karar verilmiş olup, ek kontenjanla kayıt yaptıran 42 öğrenci ile 1999 – 2000 Eğitim- Öğretim yılında Gölbaşı Kampüsü'nde öğretime başlamıştır.

1999-2008 yılları arasında Hemşirelik Yüksekokulu olarak hizmet vermeye başlayan bölümümüz 14.07.2008 tarihinde kurulan Gazi Üniversitesi Sağlık Bilimleri Fakültesi'ne kadroları devredilerek Hemşirelik Bölümü olarak hizmet vermeye devam etmektedir.

Bölümümüzde, alanında uzman ve deneyimli 16 öğretim üyesi tarafından lisans ve lisansüstü dersler yürütülmektedir. Ayrıca bölümümüzde lisans derslerinin uygulama ve laboratuvarlarında destek olan üç öğretim görevlisi ve 11'i okulumuz kadrosunda olmak üzere toplam 34 araştırma görevlisi bulunmaktadır.

Tablo 1. Hemşirelik Bölümü Son 4 Yıllık Lisans Programı Öğrenci Kontenjan ve Sayıları

Eğitim Öğretim Yılı	YKS Kontenjan	YKS Sonucu Yerleşen	Ek yerleşen	Toplam
2015	226	226	2	228
2016	226	226	0	226
2017	220	220	51	271
2018	200	200	57	257
2019	226	226	27	253

Tablo 2. Hemşirelik Anabilim Dalının Son 4 Yıllık Lisansüstü Öğrenci Sayılarının Ders ve Tez Dönemine Göre Dağılımı

Eğitim öğretim yılı	Yüksek lisans		Doktora		Toplam
	Ders	Tez	Ders	Tez	
2015	10	15	9	12	46
2016	7	19	11	22	59
2017	22	43	35	32	132
2018	22	54	15	45	136
2019	36	38	78	36	188

Ayrıca Gazi Üniversitesi Sağlık Bilimleri Enstitüsü Hemşirelik Anabilim Dalında 2015 yılından itibaren Hemşirelikte Yönetim Tezsiz Yüksek Lisans Programı yürütülmektedir. Bu programda 2019 yılı itibarıyla kayıtlı öğrenci sayısı 14 olup, mezun öğrenci sayısı 21'dir.

Uluslararası İkili Anlaşmalar

Tablo 3 Erasmus +Kapsamında Hemşirelik Bölümü Uluslararası İkili Anlaşmaları

Ülke	Şehir	Erasmus kodu	Üniversite	Başlangıç tarihi	Bitiş tarihi	Öğrenci öğrenim	Akademik personel	İdari personel
Finlandiya	Turku	TR Ankara 02	Turku University Of Applied Science	2014	2021	9 Lisans 9 YL+DR	6	-

2018 yılında Erasmus Programı kapsamında bir lisans, bir yüksek lisans, iki doktora olmak üzere toplam dört öğrenci yurt dışına eğitim görmek üzere gönderilmiştir. Aynı dönemde üç eğitim alma ve üç ders verme olmak üzere altı öğretim elemanı değişim programlarından yararlanmıştır.

B. 2014-2018 Dönemi Stratejik Planının Değerlendirilmesi

Hemşirelik Bölümünün 2014-2018 Dönemi Stratejik Planı, yedi stratejik amaç ve 55 stratejik hedef içermektedir. Bölümümüzün 2014-2018 Stratejik Planı'nda belirlenen amaç ve hedeflere ilişkin izleme-değerlendirme çalışmaları Kalite Koordinatörlüğü ve Hemşirelik Bölümü Başkanlığı tarafından düzenli olarak yapılmıştır.

“Bilimsel alandaki çalışmaları ve faaliyetleri ile ulusal ve uluslararası düzeyde tanınmak” ile ilgili amaç kapsamında belirlenen hedeflere ve performans göstergelerine ulaşılmış, plan döneminde Hemşirelik Bölümü'ndeki bilimsel araştırma sayısı, atıf puanı, editörlük, hakemlik sayısı ve proje sayısı artmıştır.

“Öğrencilerin kendi potansiyellerini ortaya koyduğu, yaratıcılığın ve yaşam boyu öğrenmenin desteklendiği öğrenci merkezli eğitim vermek” ile ilgili amaç kapsamında belirlenen hedeflere ve performans göstergelerine kısmen ulaşılmıştır. Araştırma sonuçları hakkında bölüm ve ilgili kuruluşlar ve kişilerin bilgilendirilmesi, araştırmada geliştirilen programların kullanımının devamının sağlanması ile ilgili çalışmalara devam edilmektedir.

“Yeniliğe ve değişime açık eğitimcileri bünyesinde barındırmak” ve “Profesyonel hemşireliğin gelişimine katkıda bulunacak lider bireyler yetiştirmek” ile ilgili amaçlar kapsamında belirlenen hedeflere ve performans göstergelerine kısmen ulaşılmıştır. Bu amaç kapsamında, öğrencilerin bilimsel etkinliğe katılmaları desteklenmekte, kongrelere bildirimlerle katılabilmesi

için danışmanlık hizmeti sunulmaktadır. Öğrencilerimiz Türk Hemşireler Derneğinin Öğrenci Komisyonunda, Öğrenci Hemşireler Derneğinde aktif görev almakta, sosyal topluluklara katılmaktadır. Ancak, Erasmus çerçevesinde gidilen ülke ve öğrenci sayısı, öğrenme hareketliliği çerçevesindeki gidilen ülke sayısı arttırılmadığından aynı kalmıştır. Bu bağlamda, gelecek dönemde bu konunun daha kapsamlı ele alınması ihtiyacı doğmuştur.

“Toplumun değişen sağlık gereksinimleri doğrultusunda hizmet vermek ve yaşam boyu eğitim faaliyetlerinde etkin rol alma”, “Öğrenci gelişimini desteklemek” ve “Lisansüstü eğitimi geliştirmek ve sürdürmek” ile ilgili amaçlar kapsamında belirlenen hedeflere ve performans göstergelerine kısmen ulaşılmıştır. Bölümümüzde 8 anabilim dalındaki öğretim üyesi sayısı, Yüksek Öğretim Kurumu’nun belirlediği lisansüstü programların açılabilmesi ile ilgili asgari koşulları sağlayamayacak kadar az olduğundan, hedeflenen anabilim dallarında yüksek lisans ve doktora programları açılmamıştır. Öğretim üyesi başına düşen öğrenci sayısı ve ders yükü fazlalığına rağmen, plan döneminde bilimsel faaliyet sayısı artmış, müfredatların güncellenmesine özen gösterilmiş, eğitim ve öğretime maksimum yarar sağlayacak şekilde çalışmalar yapılmıştır. Ancak, Stratejik Plandaki hedeflerin ölçülmesinin güç performans göstergeleri niteliğinde olması izleme ve değerlendirme çalışmalarında güçlükler neden olmuştur. Bu bağlamda, 2019-2023 Stratejik Planının hazırlanmasında hedef ve performans göstergelerinin açık, anlaşılabilir ve ölçülebilir olmasına özellikle dikkat edilmiştir.

C. Mevzuat Analizi

Bölümümüz, mevzuatta verilen görevleri, tabi olduğu yasa, yönetmelik ve yönergelere uyarak yerine getirmektedir. Güncel mevzuat ile ilgili belgelere Yükseköğretim Kurumu ve Üniversitemiz web sayfalarından ulaşılabilmektedir.

C. Üst Politika Belgelerinin Analizi

Tablo 4. Üst Politika Belgelerinin Analizi

Üst Politika Belgeleri	İlgili Bölüm/Referans	Verilen Görev/İhtiyaçlar
Orta Vadeli Program (Yeni Ekonomi Programı)	Gençlik ve Toplum Sağlık	Gençlerin şiddet, madde bağımlılığı, internet ve sosyal medya bağımlılıkları başta olmak üzere tüm olumsuz alışkanlıklardan uzak tutularak ruhsal ve fiziksel sağlıklarının korunmasına yönelik farkındalık eğitimleri, araştırmalar ve projeler gerçekleştirilecektir. Koruyucu ve önleyici hemşirelik hizmetlerinin geliştirilmesine yönelik araştırmalar ve projeler gerçekleştirilecektir.

(2019-2023)

E. Faaliyet Alanları ile Ürün ve Hizmetlerin Belirlenmesi

Tablo 5. Faaliyet Alanları ve Ürün/Hizmet Listesi

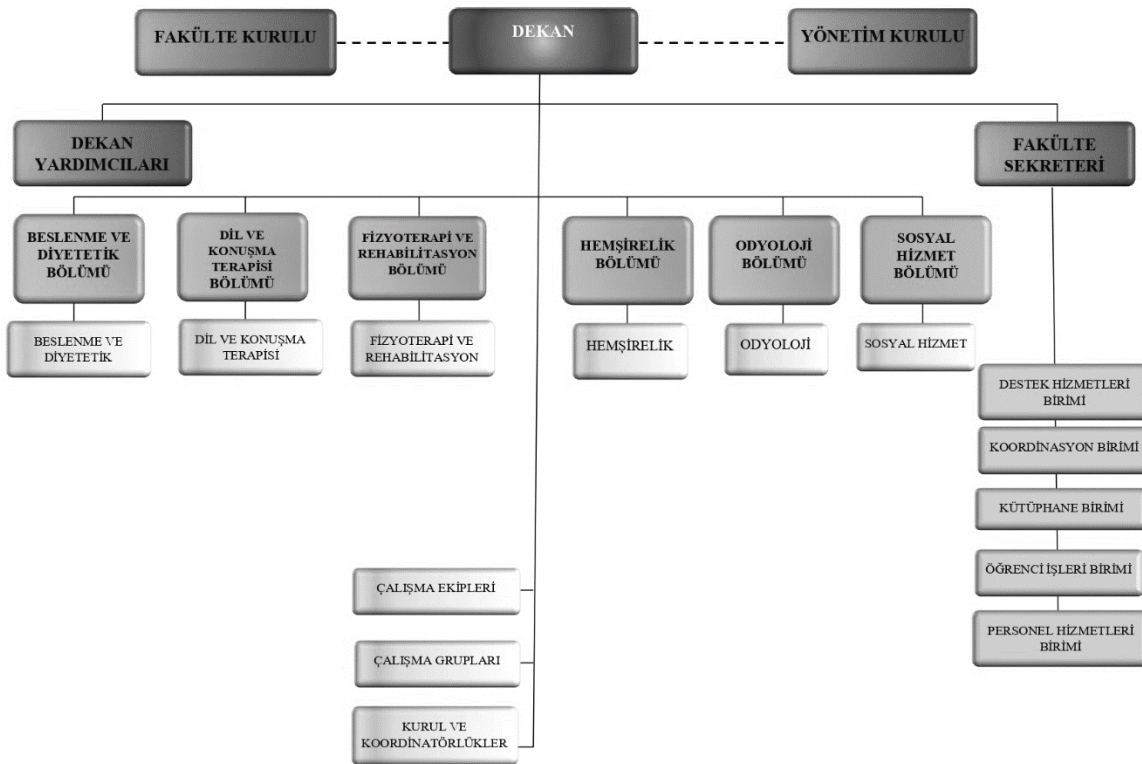
Faaliyet Alanları	Ürün/Hizmet Listesi
Eğitim	Lisans Hemşirelik Eğitimi Programı
	Lisansüstü Hemşirelik Eğitim Programları
	Ulusal ve Uluslararası Değişim Programları
	Gebe Eğitimi
	Hasta Bakımı ve Yaşlı Hizmetleri
	İlk Yardım ve İş Kazaları
	Temel İlk Yardım Eğitimi Kursları
	Bilimsel Araştırma Projeleri
	Kamu Kurum/Kuruluşları ve AB Destekli Projeler
	Bilimsel Etkinlikler (Sempozyum, Kongre, Çalıştay vb.)
Araştırma ve Geliştirme	Bilimsel Yayın Faaliyetleri
	Danışmanlık Hizmetleri
	Sağlık Eğitimi
	Danışmanlık
Sağlık	Hizmet İçi Eğitim Programları
	Sağlık Hizmetleri
	Hemşirelik ve Sağlıkla İlgili Politikalarda danışmanlık
	Hemşirelik ve Sağlıkla İlgili Sertifikasyon Programlarında Eğitici
	Konferans, Sempozyum, Seminer vb. Etkinlikler
Yaşam Boyu Eğitim Faaliyetleri	
Toplumsal Katkı	Hizmet İçi Eğitim Programları
	Toplumsal Hizmet/Farkındalık Projeleri
	Sosyal Faaliyetler (hemşirelik haftası kutlamaları vb.)

F. Paydaş Analizi

Bölümümüzün iç paydaşlarını öğrenciler, akademik ve idari çalışanlar, dış paydaşlarını ise mezunlar, öğrenci yakınları, sağlık kurumları/işverenler, meslek örgütleri, araştırma sponsorları oluşturmaktadır. Bu paydaşlar ihtiyaçlar doğrultusunda kalite ile ilgili çalışmalarda yer alabilmektedir. Bölümümüzde iç ve dış paydaşlara özel hazırlanmış memnuniyeti değerlendirme anketleri bulunmamakta, Gazi Üniversitesinin iç ve dış paydaşlara yönelik hazırladığı değerlendirme anketleri kullanılmakta ve sistem üzerinden düzenli olarak değerlendirmeler yapılmaktadır. Bölümümüzde iç ve dış paydaşlarımıza özel değerlendirme anketleri hazırlanma aşamasındadır. İç dış paydaşlar arasındaki iletişim, etkileşim ve işbirliğine önem verilmekte, paydaşlara yönelik alınan kararlar ve gelişmeler bilgilendirmeler zamanında yapılmakta, şikâyet, dilek ve temennilere önem verilmektedir.

G. Kuruluş İçi Analiz

Şekil 1. Organizasyon Şeması



<http://sbf.gazi.edu.tr/posts/view/title/organizasyon-semasi-223003?siteUri=sbf>

Yetki, Görev ve Sorumluluklar:

1. İş Ünvanı: Bölüm Başkanı

1.1.İş Tanımı

Bölüm Başkanı; bölümün aylıklı profesörleri, bulunmadığı takdirde doçentleri, doçent de bulunmadığı takdirde yardımcı doçentler arasından Dekan tarafından üç yıl için atanır. Süresi biten Başkan tekrar atanabilir.

Bölüm başkanı, görevi başında bulunamayacağı süreler için öğretim üyelerinden birini vekil olarak bırakır. Herhangi bir nedenle altı aydan fazla ayrılmalarda, kalan süreyi tamamlamak üzere aynı yöntemle yeni bir bölüm başkanı atanır.

Bölüm başkanı, bölümün her düzeyde eğitim - öğretim ve araştırmalarından ve bölüme ait her türlü faaliyetin düzenli ve verimli bir şekilde yürütülmesinden sorumludur.

Gazi Üniversitesi üst yönetimi tarafından belirlenen amaç ve ilkelere uygun olarak;

Fakültenin vizyonu, misyonu doğrultusunda eğitim ve öğretimi gerçekleştirmek için gerekli tüm faaliyetlerinin yürütülmesi amacıyla idari ve akademik işleri bölüm içerisinde yapar.

- Bölüm Kurulları'na başkanlık yapar.
- Bölümün ihtiyaçlarını Dekanlık Makamı'na yazılı olarak rapor eder.
- Dekanlık ile Bölüm arasındaki her türlü yazışmanın sağlıklı bir şekilde yapılmasını sağlar.
- Bölüme bağlı Anabilim Dalları arasında eşgüdümü sağlar.
- Bölümün ders dağılımını öğretim elemanları arasında dengeli bir şekilde yapılmasını sağlar.
- Bölümde eğitim-öğretimin düzenli bir şekilde sürdürülmesini sağlar.
- Ek ders ve sınav ücret çizelgelerinin zamanında ve doğru bir biçimde hazırlanmasını sağlar.
- Bölümün eğitim-öğretimle ilgili sorunlarını tespit eder, Dekanlığa iletir.
- Bölümün değerlendirme ve kalite geliştirme çalışmalarını yürütür, raporları Dekanlığa sunar.
- Fakülte Değerlendirme ve Kalite Geliştirme Birimi ile eşgüdümlü çalışarak Bölüm'e bağlı programların akredite edilme çalışmalarını yürütür.
- Eğitim-öğretimin ve bilimsel araştırmaların verimli ve etkili bir şekilde gerçekleşmesi amacıyla yönelik olarak Bölüm'deki öğretim elemanları arasında bir iletişim ortamının oluşmasına çalışır.
- Fakülte Akademik Genel Kurulu için Bölüm ile ilgili gerekli bilgileri sağlar.
- Her dönem başında ders kayıtlarının düzenli bir biçimde yapılmasını sağlar.
- Bölüm öğrencilerinin eğitim-öğretim sorunları ile yakından ilgilenir.
- Bölümündeki öğrenci-öğretim elemanı ilişkilerinin, eğitim-öğretimin amaçları doğrultusunda, düzenli ve sağlıklı bir şekilde yürütülmesini sağlar.
- Ders kayıtlarının düzenli bir biçimde yapılabilmesi için danışmanlarla toplantılar yapar.

- Lisans eğitim-öğretim ve sınav yönetmeliği ile yönergelerin ruhuna uygun bir şekilde uygulanmasını sağlar.

1.2.Görev ve Sorumlulukları

- Öğretim elemanlarının derslerini düzenli olarak yapmalarını sağlar.
- Bölümdeki öğretim elemanlarının yıllık izin takvimini onaylar.
- Yarıyıl, final ve bütünleme sınav takvimini koordine etmek ve sınav programlarını üst yazı ile Dekanlığa bildirmek.
- Dekanlıksan gelen yazıların gereğinin yapılmasını, yanıt gereken yazıların Dekanlığa iletilmesini sağlamak.
- Bölüme gelen yazıları gerekirse bölümün öğretim elemanlarına duyurmak yoluyla bilgilendirir.
- Bölüm'ün ERASMUS, FARABİ ve MEVLANA gibi değişim programlarının planlanmasını ve yürütülmesini sağlar.
- Bölüm sekreteryası işlerinin yürütülmesini sağlar.
- Rektörün, Dekanlığın, görev alanı ile ilgili vereceği diğer işleri yapar.

Bölüm başkanı, bölümün her düzeydeki eğitim-öğretim ve araştırmalarından, bölümle ilgili her türlü faaliyetin düzenli ve verimli olarak yürütülmesinden ve kaynakların etkili biçimde kullanılmasını sağlamaktan sorumludur. Bölüm başkanı, bütün bu görevleri kanunlara ve yönetmeliklere uygun olarak yerine getirirken Fakülte Dekan'ına karşı sorumludur.

1.3.Yetkileri

- Yukarıda belirtilen görev ve sorumlulukları gerçekleştirme yetkisine sahip olmak,
- Faaliyetlerin gerçekleştirilmesi için gerekli araç ve gereci kullanabilmek,
- İmza yetkisine sahip olmak,
- Emrindeki yönetici ve personele iş verme, yönlendirme, yaptıkları işleri kontrol etme, düzeltme, gerektiğinde uyarma, bilgi ve rapor isteme yetkisine sahip olmak,
- Bölümüne alınacak personelin seçiminde değerlendirmeleri karara bağlama ve onaylama yetkisine sahip olmak.

1.4. En Yakın Yöneticileri

Dekan ve Dekan Yardımcıları

Altındaki Bağlı İş Unvanları:

- Öğretim Üyeleri,
- Bölüm Sekreterleri.

2. İş Ünvanı: Ana Bilim Dalı Başkanı

2.1.İş Tanımı

Eđitim-öđretim uygulama ve arařtırma faaliyetlerinin yürütüldüđü akademik bir birim olan anabilim dalı, başkanları, o anabilim dalının profesörleri, bulunmadığı takdirde dođentleri, bulunmadığı takdirde yardımcı dođentleri, yardımcı dođent bulunmadığı takdirde öđretim görevlileri arasından, o anabilim dalında görevli öđretim üyeleri ve öđretim görevlilerince seçilir ve Dekan tarafından atanırlar ve atamalar Rektörlüđe bildirilir. Anabilim Dalı Başkanı'nın görev süresi üç yıldır.

Gazi Üniversitesi üst yönetimi tarafından belirlenen amaç ve ilkelere uygun olarak; Fakülte'nin vizyonu, misyonu dođrultusunda eğitim ve öđretimi gerçekleřtirmek için gerekli tüm faaliyetlerin yürütülmesi amacıyla anabilim dalı ile ilgili işleri yapar.

2.2. Görev ve Sorumlulukları

- Anabilim Dalı Kurulu'na başkanlık eder ve kurul kararlarını yürütür.
- Anabilim Dalı'nda öđretim elemanları arasında eşgüdümü sağlar.
- Anabilim Dalı ders dağılımlarını öđretim elemanları arasında dengeli ve makul bir şekilde yapar.
- Bölüm Başkanlığı ile kendi Anabilim Dalı arasındaki her türlü yazışmanın sağlıklı bir şekilde yürütülmesini sağlar.
- Anabilim Dalı'nda genel gözetim ve denetim görevini yapar.
- Anabilim Dalı'nda eğitim-öđretimin düzenli bir şekilde sürdürülmesini sağlar.
- Anabilim Dalı'nın eğitim-öđretimle ilgili sorunlarını tespit eder ve Bölüm Başkanlığı'na iletir.
- Anabilim Dalı'ndaki öğrenci-öđretim elemanı ilişkilerinin, eğitim-öđretimin amaçları dođrultusunda, düzenli ve sağlıklı bir şekilde yürütülmesini sağlar.
- Eğitim-öđretimin ve bilimsel arařtırmaların verimli ve etkili bir şekilde gerçekleşmesi amacıyla yönelik olarak Anabilim Dalı'ndaki öđretim elemanları arasında uygun bir iletişim ortamının oluşmasına çalışır.
- Anabilim Dalı'nda arařtırma projelerinin düzenli olarak hazırlanmasını ve sürdürülmesini sağlar.
- Anabilim Dalı değerlendirme ve kalite geliştirme çalışmalarını yürütür.
- Anabilim Dalı'nın çıktı yeterliliklerinin belirlenmesini sağlar.
- Anabilim Dalı'nın öz değerlendirme raporunu hazırlar.
- Anabilim Dalı'nın stratejik planını hazırlar.
- Anabilim Dalı'nın akredite edilmesi için gerekli çalışmaları yapar.
- Anabilim Dalı'nın değerlendirme ve kalite geliştirme çalışmalarının yıllık raporlarını hazırlar ve Bölüm Başkanlığı'na sunar.
- Fakülte Akademik Genel Kurulu için Anabilim Dalı ile ilgili gerekli bilgileri sağlar.

- Öğretim elemanlarının derslerini düzenli olarak yapmalarını sağlar.
- ERASMUS, FARABİ ve MEVLANA gibi değişim programlarının planlanmasını ve yürütülmesini sağlar.
- Dekanlığın görev alanı ile ilgili vereceği diğer işleri yapar.

Anabilim Dalı Başkanı, yukarıda yazılı olan bütün bu görevleri kanunlara ve yönetmeliklere uygun olarak yerine getirirken. Bölüm Başkanı'na karşı sorumludur.

2.3.Yetkileri

- Yukarıda belirtilen görev ve sorumlulukları gerçekleştirme yetkisine sahip olmak.
- Faaliyetlerin gerçekleştirilmesi için gerekli araç ve gereci kullanabilmek.

2.4.En Yakın Yöneticileri

Bölüm Başkanı ve Bölüm Başkan Yardımcısı

2.5.Altındaki Bağlı İş Unvanları

- Öğretim Üyeleri,
- Bölüm Sekreterleri.

3. İş Unvanı: Öğretim Üyesi ve Öğretim Görevlisi

3.1.İş Tanımı

Gazi Üniversitesi üst yönetimi tarafından belirlenen amaç ve ilkelere uygun olarak; Fakülte'nin vizyonu ve misyonu doğrultusunda eğitim ve öğretimi gerçekleştirmek için gerekli tüm faaliyetlerin yürütülmesi amacıyla çalışmalarını yapmak.

3.2.Görev ve Sorumlulukları

- Mevcut potansiyelinin tümünü kullanarak Fakülte ve bulunduğu Bölüm'ün amaç ve hedeflerine ulaşmaya çalışır.
- Sorumlusu olduğu dersler ve laboratuvarlar için Fakülte Dekanı'nın talep ettiği bilgileri ve dokümanları verir.
- Yüksek Öğretim Kanunu ve Yönetmelikleri'nde belirtilen diğer görevleri yapar.
- Danışmanlık ve derslerini Yükseköğretim mevzuatına uygun olarak en iyi şekilde yerine getirir.
- Kendini sürekli geliştirir. Yabancı dil ve akademik bilgi seviyesi ile entelektüel donanımını geliştirme, ders dışı üniversite etkinlikleri düzenleme ve düzenlenen faaliyetlere katkı sağlama, sosyal sorumluluk projeleri yapma, topluma önder ve öğrencilerine yararlı olma çabası içinde olur.
- Dekan'ın ve yetkili organların verdiği görevleri yapar.

Öğretim Üyesi ve Öğretim Görevlisi, yukarıda yazılı olan bütün bu görevleri kanunlara ve yönetmeliklere uygun olarak yerine getirirken, İlgili Anabilim Dalı Başkanı ve Bölüm

Başkanları'na karşı sorumludur.

3.3.Yetkileri

- Yukarıda belirtilen görev ve sorumlulukları gerçekleştirme yetkisine sahip olmak.
- Faaliyetlerin gerçekleştirilmesi için gerekli araç ve gereci kullanabilmek.

3.4.En YakınYöneticileri

Anabilim Dalı Başkanı, Bölüm Başkan Yardımcısı ve Bölüm Başkanı.

4. İş Unvanı: Öğretim Yardımcıları (Araştırma Görevlileri)

4.1.İş Tanımı

Gazi Üniversitesi üst yönetimi tarafından belirlenen amaç ve ilkelere uygun olarak; Fakültenin vizyonu ve misyonu doğrultusunda eğitim ve öğretimi gerçekleştirmek için gerekli tüm faaliyetlerin yürütülmesi amacıyla çalışmalarını yapmak.

4.2.Görev ve Sorumlulukları

- Derslerle ilgili uygulama, laboratuvar, klinik ve saha uygulamaları vb. çalışmalarda,
- Ödev, proje vb. değerlendirmelerde,
- Sınav gözcülüğünde, araştırma ve deneylerde,
- Öğrenci danışmanlığı ve kayıt işlerinde öğretim üyelerine yardımcı olmaktır.

Öğretim yardımcıları yukarıda yazılı olan bütün bu görevleri kanunlara ve yönetmeliklere uygun olarak yerine getirirken, Anabilim Dalı Başkanı ve Bölüm Başkanları'na karşı sorumludur.

4.3.Yetkileri

- Yukarıda belirtilen görev ve sorumlulukları gerçekleştirme yetkisine sahip olmak.
- Faaliyetlerin gerçekleştirilmesi için gerekli araç ve gereci kullanabilmek.

4.4.En Yakın Yöneticileri

Anabilim Dalı Başkanı, Bölüm Başkan Yardımcısı ve Bölüm Başkanı

5. İş Unvanı: Bölüm Sekreteri

5.1.İş Tanımı

Bulunmuş olduğu birimde görevini ilgilendiren tüm konularda gerekli tüm faaliyetlerin yürütülmesi amacıyla çalışmalarını yapmak.

5.2.Görev ve Sorumlulukları

- Kesinleşen haftalık ders programlarını üst yazı ile Dekanlığa bildirir.
- Kesinleşen sınav programları ile haftalık ders programlarını öğrenci ilan panosunda duyurur, tam ve yarı zamanlı öğretim elemanlarına kendi haftalık ders programlarını yazılı olarak iletir.
- Bölümlerin öğrenci ilan panolarında ilgili duyurularını yapar, süresi dolanları kaldırır.
- Öğretim elemanları ile gözetmenlere sınav programlarını yazılı olarak iletir.

- Fakülte-bölüm arası ve bölümler arası yazışmaları yapar ve ilgili yere teslim eder.
- Bölümden giden ve bölüme gelen yazıların evrak kayıtlarını “giden” ve “gelen” evrak defterine işler, yazıları dosyalar.
- Dekanlıktan gelen yazıların Bölüm Başkanlığı’na gereğinin yapılmasını izler, gereken yazıların gününde Dekanlığa iletilmesini sağlar.
- Toplantı duyurularını yapar.
- Bölüm Kurulu raporlarını yazarak ilgili yerlere iletir, bir örneğini dosyalar.
- Bölüm personelinin yıllık izin, doğum, ölüm, mazeret izni, rapor, görevlendirme vb. yazılarını yazar.
- Dekanlıktan gelen öğrenci ile ilgili “Fakülte Yönetim Kurulu” kararlarını ilgili öğretim elemanlarına duyurur.
- Bölüm öğretim elemanlarının görev sürelerinin uzatılması ile ilgili alınan Bölüm Kurul kararını Dekanlığa bildirir.
- Muafiyet dilekçelerinin Anabilim Dalı Başkanları ve danışmanlar tarafından incelemesini sağlar.
- Öğrenciler ile ilgili gelen yazıları Anabilim Dalı Başkanları’na, danışmanlara ve dersin öğretim elemanlarına duyurur, görüş istenen yazılara görüş yazısını yazar.
- Dekanlığın ve Bölüm Başkanı’nın görev alanı ile ilgili vereceği diğer işleri yapar.
- Fakülte Sekreteri, Anabilim Dalı Başkanı, Bölüm Başkanı, Dekan Yardımcısı ve Dekan’a karşı sorumludur.

5.3.Yetkileri

- Yukarıda belirtilen görev ve sorumlulukları gerçekleştirme yetkisine sahip olmak.
- Faaliyetlerinin gerektirdiği her türlü araç, gereç ve malzemeyi kullanabilmek.

5.4.En Yakın Yöneticileri

Fakülte Sekreteri

- İnsan Kaynakları Yetkinlik Analizi

Tablo 6. Akademik Personelin Unvana Göre Dağılımı

Öğretim Elemanları		2016	2017	2018	2019
Profesör	Tam zamanlı	-	3	5	5
	Yarı zamanlı	-	-	-	-
Doçent		11	13	11	11
Doktor Öğretim Üyesi		1	1	-	-
Öğretim Görevlisi		3	1	-	3
Araştırma Görevlisi		25	30	25	34
Uzman		-	-	-	-
Okutman		-	-	-	-

Öğretim Elemanları Toplamı	40	48	41	53
-----------------------------------	----	----	----	----

2019 yılı itibarıyla Hemşirelik Bölümü akademik personel sayısı toplam 53'tür. Tablo incelendiğinde, öğretim üyesi sayısının değişmediği, buna karşın araştırma görevlisi sayısının arttığı, araştırma görevlilerinden sadece 11'inin okulumuza ait olduğu görülmektedir. Bununla birlikte 2008 yılında Sağlık Bilimleri Fakültesi Hemşirelik Bölümü olduğumuzdaki akademik personel sayısı 24, öğrenci sayısı sınıf ortalaması 120 iken, 2019'da sınıf ortalaması 270'tir. Bu durum öğretim üyesi ve ders veren öğretim görevlisi başına düşen öğrenci sayısının artmış olduğunu ortaya koymaktadır.

Tablo 7. Akademik Personelin Anabilim Dalları ve Unvana Göre Dağılımı (2019)

Anabilim Dalları	Profesör	Doçent	Doktor Öğr. Üyesi	Öğr. Gör.	Arş. Gör.	Toplam
Hemşirelik Esasları	-	2	-	-	4	6
İç Hastalıkları Hemşireliği	-	2	-	-	2	4
Cerrahi Hastalıkları Hemşireliği	1	1	-	-	6	8
Kadın Sağlığı Ve Hastalıkları Hemşireliği	1	1	-	1	7	10
Çocuk Sağlığı Ve Hastalıkları Hemşireliği	-	2	-	-	6	9
Halk Sağlığı Hemşireliği	2	1	-	-	2	5
Psikiyatri Hemşireliği	-	2	-	1	5	8
Hemşirelikte Yönetim	1	-	-	1	1	3

Bölümümüzde 2019 yılı itibarıyla 10 adet 33 A ve 1 adet 50 D ile görevli araştırma görevlimiz ve 23 adet ÖYP ve 35. madde kapsamında Üniversitemize görevlendirilen araştırma görevlimiz olmak üzere, toplam 34 Araştırma Görevlisi bulunmaktadır.

Tablo 8. Hemşirelik Bölümüne Görevlendirilmiş İdari Personel Sayısı

İdari Personel	2015	2016	2017	2018	2019
Bölüm Sekreteri	1	1	1	1	1
Toplamı	1	1	1	1	1

- Hemşirelik Anabilim Dalı Başkanları

Hemşirelik Esasları Anabilim Dalı	Doç. Dr. Zehra Göçmen Baykara
İç Hastalıkları Hemşireliği Anabilim Dalı	Doç. Dr. Ülkü Görgülü Polat
Cerrahi Hastalıkları Hemşireliği Anabilim Dalı	Doç. Dr. Sevil Güler Demir
Doğum, Kadın Sağlığı ve Hastalıkları Hemşireliği Anabilim Dalı	Prof. Dr. Ayten Şentürk Erenel

Çocuk Sağlığı ve Hastalıkları Hemşireliği Anabilim Dalı	Doç. Dr. Naime Altay
Ruh Sağlığı ve Hastalıkları Hemşireliği Anabilim Dalı	Doç. Dr. Nermin Gürhan
Halk Sağlığı Hemşireliği Anabilim Dalı	Prof. Dr. Naile Bilgili
Hemşirelikte Yönetim Anabilim Dalı	Prof. Dr. Dilek Ekici

- Hemşirelik Bölüm Kurulu Üyeleri

Prof. Dr. Naile Bilgili	Doç. Dr. Nermin Gürhan	Doç. Dr. Ülkü Polat
Prof. Dr. Ayten Şentürk Erenel	Doç. Dr. Naime Altay	Doç. Dr. Sevil Güler Demir
Prof. Dr. Dilek Ekici	Doç. Dr. Zehra Göçmen Baykara	

- Hemşirelik Bölümü Komisyon Üyelikleri

MEZUNİYET KOMİSYONU	Doç. Dr. Zehra GÖÇMEN BAYKARA Öğr.Gör Merve KIZILIRMAK Arş. Gör. Burçin IRMAK Arş. Gör. Evrim EYİKARA Arş. Gör. Gülcan EYÜBOĞLU Arş. Gör. Feride ERCAN Arş.Gör.Ceyda Su GÜNDÜZ Arş.Gör.Esra ARSLAN GÜRCÜOĞLU Arş.Gör. Nihal YILDIZ Arş.Gör.Semra SEYHAN ŞAHİN
KARİYER GÜNLERİ	Prof. Dr. Dilek EKİCİ Öğr.Gör.Merve IŞIK Arş. Gör. Çiğdem SARI Arş.Gör.Merve IŞIK
AKTS KOMİSYONU	Doç.Dr.Naime ALTAY (Lisansüstü) Doç. Dr. Nurcan ÇALIŞKAN (Lisans) Arş.Gör.Feride ERCAN (Lisansüstü) Öğr.Gör.Merve IŞIK (Lisans)
KALİTE GÜVENCESİ VE DERECELENDİRME KOMİTESİ	Doç. Dr. Sevil GÜLER DEMİR (Koordinator) Arş. Gör. Tuba ARPACI Arş. Gör. Feride ERCAN Arş. Gör. Sevil ÇİÇEK Arş. Gör.Nevin DOĞAN
ÜNİVERSİTE TANITIMI	Doç. Dr. Yeter KİTİŞ Arş. Gör. Sinan AYDOĞAN Arş. Gör. Aysun MUTLU Arş.Gör.Semra SEYHAN ŞAHİN Arş.Gör.Tuğba KARATAŞ
DERS PORGRAMI YAPIMI	Doç.Dr.Nurcan ÇALIŞKAN Öğr.Gör.Merve KIZILIRMAK
DERSLİK DAĞILIMI	Doç.Dr.Nurcan ÇALIŞKAN

	Arş.Gör.Dr.Zuhal ERDOĞAN Arş.Gör.Elif ALTUN
SINAV PROGRAMI YAPIMI	Doç.Dr.Zehra GÖÇMEN BAYKARA Arş.Gör.Çiğdem SARI
ÖĞRENCİ KONGRESİ	Öğr.Gör.Mehtap UZUN AKSOY Öğr.Gör.Merve IŞIK
<u>DENKLİK KOMİSYONU</u> YATAY GEÇİŞ KOMİSYONU	Doç.Dr.Ülkü POLAT Doç.Dr.Şengül YAMAN SÖZBİR
DİKEY GEÇİŞ KOMİSYONU AF KOMİSYONU	Doç.Dr.Naime ALTAY Doç.Dr.Ebru KILIÇARSLAN TÖRÜNER
BURS KOMİSYONU	Doç.Dr.Satı DEMİR Doç.Dr.Zehra GÖÇMEN BAYKARA
SOSYAL KOMİTE	Doç.Dr.Şengül YAMAN SÖZBİR Arş.Gör.Gülcan EYÜBOĞLU Arş.Gör.Aysun MUTLU
AŞI KOMİSYONU	Arş.Gör.Evrim EYİKARA Arş.Gör.Aysun MUTLU Arş.Gör.Nihal YILDIZ
OPTİK OKUYUCU KOMİSYONU	Arş.Gör.Sevil ÇİÇEK Arş.Gör.Rukiye ÇELİK Arş.Gör.Sümeyye YILDIZ Arş.Gör.Didar KARAKAŞ Arş.Gör.Elif ALTUN Arş.Gör.Birgül ERDOĞAN Arş.Gör.Semra SEYHAN ŞAHİN Arş.Gör.Merve IŞIK
BOLOGNA SÜRECİ	Doç. Dr. Yeter KİTİŞ (Fakülte Koordinatörü)
<u>DEĞİŞİM PROGRAMLARI (ERASMUS, MEVLANA, FARABİ)</u>	
ERASMUS KOORDİNATÖRLÜĞÜ	Doç.Dr.Şengül YAMAN SÖZBİR Arş.Gör.Çiğdem SARI Arş.Gör.Tuğba KARATAŞ
FARABİ KOORDİNATÖRLÜĞÜ	Doç.Dr.Şengül YAMAN SÖZBİR Öğrt.Gör.Merve IŞIK Arş.Gör.Aysun ERDAL
MEVLANA KOORDİNATÖRLÜĞÜ	Doç.Dr.Şengül YAMAN SÖZBİR Öğrt.Gör.Mehtap UZUN AKSOY Arş.Gör.Feride ERCAN

- **Kurum Kültürü Analizi**

Hemşirelik Bölümü kurum kültürü analizinin Aralık 2019'da yapılması ve her yıl Aralık ayında tekrarlanması planlanmaktadır.

- **Fiziki Kaynak Analizi**

-Fiziki Alanlar

Aşağıda belirtilen eğitim alanları fakültemizin 6 bölümü tarafından (3 bölüm aktif) kullanılmaktadır. Ayrıca belirtilen sınıflarda 3 bölümün yüksek lisans ve doktora programları da yürütülmektedir.

Tablo 9. Eğitim Alanları, Derslikler, Ofisler ve Toplantı Salonları

Eğitim Alanı	Sayısı	Kapasitesi	M²
Anfi (Konferans Salonu)	1	350 kişi	459
Sınıf	20		
1 Nolu Sınıf		45 kişi	57
2 Nolu Sınıf		40 kişi	50
3 Nolu Sınıf		40 kişi	50
4 Nolu Sınıf		70 kişi	62
5 Nolu Sınıf		95 kişi	106
6 Nolu Sınıf		120 kişi	105
7 Nolu Sınıf		95 kişi	105
8 Nolu Sınıf		50 kişi	53
9 Nolu Sınıf		80 kişi	98
10 Nolu Sınıf		50 kişi	55
11 Nolu Sınıf		80 kişi	75
101 Nolu Sınıf		160 kişi	110
102 Nolu Sınıf		130 kişi	110
104 Nolu Sınıf		80 kişi	150
201 Nolu Sınıf		41 kişi	35
202 Nolu Sınıf		63 kişi	50
203 Nolu Sınıf		62 kişi	50
204 Nolu Sınıf		57 kişi	47
205 Nolu Sınıf		58 kişi	49
206 Nolu Sınıf		57 kişi	47
207 Nolu Sınıf		58 kişi	47
208 Nolu Sınıf		60 kişi	49
209 Nolu Sınıf		53 kişi	48
Pratik Sınıf			49
Bilgisayar Laboratuvarı		36 kişi	55
Hemşirelik Mesleki Beceri Lab.			112
Kadın Sağlığı ve Hastalıkları Hemşireliği Uygulama Lab. Ve Simülasyon Bölümü			25
Çocuk Sağlığı ve Hastalıkları Hemşireliği Uygulama Lab. Ve Simülasyon Bölümü			40
Gebe Eğitim Sınıfı			50
Soyunma Odaları	2		30

-Sosyal Alanlar

Tablo 10. Sosyal Alanlar

	<i>Sayısı</i>	<i>Kapasitesi</i>	<i>M²</i>
Kantin Sayısı	-		
Öğrenci Kulüpleri	-		
Toplantı Salonu	1		60
Seminer Salonu	1		5

- Toplantı - Konferans Salonları

Tablo 11. Toplantı ve Konferans Salonları

	<i>Sayısı</i>	<i>Kapasitesi</i>	<i>M²</i>
Toplantı Salonu	1		60
Seminer Salonu	1		5

- Hastane Alanları

Fakültemizde staj ve uygulama alanı olarak laboratuvarlarımız, koruyucu, tedavi ve rehabilite edici sağlık hizmeti veren hastane birimleri, Ana Çocuk Sağlığı, Toplum Sağlığı, Huzurevleri ve Halk Eğitim Merkezleri kullanılmaktadır.

• Teknoloji ve Bilişim Altyapısı Analizi

Tablo 12. Yazılımlar ve Bilgisayarlar

	Eğitim amaçlı	Hizmet amaçlı	İdari amaçlı	Araştırma amaçlı	Toplam
Masaüstü bilgisayar	48	-	-	-	48
Taşınabilir bilgisayar	2	-	-	-	2

Fakültemizde ve bölümümüzde çalışma alanları, okulun fiziksel özelliklerinin ve kapasitesi oldukça yetersizdir (okul binası, çevre, sınıflar, lavabo, çalışma odaları, çevre, kırtasiye, kantin, temel çalışma ekipmanları, eğitim materyalleri vb.). Bölümümüzde, sınıflarda wifi ve internet bağlantısının sağlanması ve öğretim elemanlarının bilgisayar desteği ihtiyacı bulunmaktadır.

• Mali Kaynak Analizi

Fakültemiz Mali Yönetim ve Harcama Öncesi Kontrol Sistemi, Dekan ve Dekan Yardımcıları tarafından yönetilmektedir. Akademik ve idari karar süreçlerinde Fakülte Kurulu, Fakülte Yönetim Kurulu ve Anabilim Dalı Başkanlarının görüşleri alınmaktadır. Fakültenin

idari amiri ve harcama yetkilisi olarak Dekan görevlidir. Fakülte ödeneklerinin kullanımı, saydamlık, verimlilik ve hesap verilebilirlik ilkeleri ile mali kontrol işlemleri titizlikle yerine getirilmektedir.

G. Akademik Faaliyetler Analizi

Tablo 13 Hemşirelik Bölümü Tarafından Düzenlenen Ulusal ve Uluslararası Toplantı Sayısı (2018)

Faaliyet Türü	Ulusal	Uluslar Arası	Uluslar Arası Katılımlı	Toplam
Sempozyum				
Kongre	1	5	1	7
Konferans		1		1
Çalıştay				
Panel		1		1
Kurs		1		1
Sertifika programı				
Seminer				

Tablo 14 Akademik Personelin Katıldığı Ulusal ve Uluslararası Toplantı Sayısı (2018)

Faaliyet Türü	Ulusal	Uluslar Arası	Uluslar Arası Katılımlı	Toplam
Sempozyum	3	1		4
Kongre	15	21	5	41
Konferans	4	4	1	9
Çalıştay	3			3
Panel	5	2		7
Kurs	10	1		11
Sertifika programı	2			2
Seminer	2			2

Tablo 15 Akademik Personelinin Toplantılarda Bilimsel / Düzenleme Kurulu Üyeliği (2018)

Faaliyet Türü	Ulusal		Uluslar Arası		Uluslar Arası Katılımlı		Toplam
	Bilimsel	Düzenleme	Bilimsel	Düzenleme	Bilimsel	Düzenleme	
Sempozyum	2	2					4
Kongre	9	6	11	3			29
Konferans			1	1	1	1	4
Çalıştay	1						1
Panel		1					1
Kurs	1	2					3
Sertifika programı	1	1					2
Seminer							

Tablo 16. Akademik Personel Tarafından Bilimsel Etkinliklerde Sunulan Bildiriler (2018)

Faaliyet Türü	Ulusal		Uluslar Arası		Uluslar Arası Katılımlı		Toplam
	Sözel	Poster	Sözel	Poster	Sözel	Poster	
Sempozyum							
Kongre	7	12	45	41	5	8	118
Konferans	4						4
Çalıştay							
Panel	3		2				5
Kurs	1						1
Sertifika programı	1						1
Seminer							

Tablo 17 Editörlük ve Hakemlik Sayısı (2018)

	Ulusal		Uluslararası	
	Hakemlik	Editörlük	Hakemlik	Editörlük
Toplam	47	-	26	-

Tablo 18 Hakemli Dergilerde Yapılan Yayınlar ve Kitaplar (2018)

Yayınlar	Ulusal	Uluslararası
Kitap	2	-
Kitap Bölümü	5	1
Makale	30	48
Toplam	37	49

Tablo 19 Web of Science'ta İndekslenen Gazi Üniversitesi Adresli Yayınlar 2018 Yılında Yapılan Atıflar (2018)

	Atıf sayısı
SCI, SCI Exp., SSCI	260
Diğer indeksler	303

Tablo 20 Bilimsel Araştırma Proje Sayısı

Projeler	Önceki yıldan devreden	Yıl içinde eklenen	Yıl içinde tamamlanan	Toplam ödenek
Tübitak	2	1		4.887.556
Bilimsel araştırma	3	2	2	92.540
Alt yapı				
Santez				
Tez				

H. Yükseköğretim Sektörü Analizi

Bölümümüz faaliyetlerinin sektörel eğilimlerinin tespit edilebilmesi amacıyla Kalite Koordinatörlüğü tarafından politik, ekonomik, sosyokültürel, teknolojik, yasal, çevresel etkenler ile rakip, paydaşlar, tedarikçiler ve düzenleyici/denetleyici kuruluşlar açısından elde edilen verileri içerecek şekilde PESTLE Analizi yapılacaktır. Analiz sonucunda tespitler ve ihtiyaçların belirlenecektir.

I. GZFT Analizi

Bölümümüzün güçlü ve zayıf yönleri, Bölümümüzü etkileyebilecek fırsatlar ve tehditler, öğrencilerimiz, öğretim üye ve elemanlarının katılımı ile belirlenmiştir.

İç Çevre

Güçlü yönler	Zayıf yönler
Başkent, büyük, köklü bir devlet ve araştırma üniversitesi olması	Hemşirelik Fakültelerinin hızla arttığı günümüzde Sağlık Bilimleri Fakültesi bünyesinde bölüm olma (bölümlere daha düşük puanla öğrenci alımı, öğrenci niteliği vb etkilenmekte)
Uluslararası işbirliği olanakları	Çalışma alanlarının ve okul binasının fiziksel özelliklerinin ve kapasitesinin yetersiz olması
Bilimsel faaliyet ve yayınların fazla sayıda ve nitelikli olması	Öğretim üyesi başına düşen öğrenci sayısının ve ders yükünün fazla olması
Sürekli gelişime ve değişime önem veren kurumsal bir yapının olması	Öğretim elemanı sayısının az olması
Ulusal ve uluslararası standartlara uygun, kaliteli eğitime önem veren lisans ve lisansüstü programların varlığı	Öğretim üyesi sayısının azlığı nedeniyle anabilim dallarında lisansüstü eğitim programlarının açılmaması
Türkiye’de Hemşirelik Programları içinde tercih edilen ve tanınan bir bölüm olması	Öğrenci sayısındaki artış nedeniyle akademik danışmanlık hizmetlerine ayrılan zamanın etkin kullanılmaması
Çağdaş, nitelikli ve öğrenci odaklı eğitim anlayışına sahip olması	Mezunlarla iletişim platformlarının yetersizliği
Alanında uzman, deneyimli, nitelikli ve iç motivasyonu yüksek öğretim elemanı kadrosu	Disiplinler arası işbirliğinin yetersiz olması

Mezunların iş bulma olasılığının yüksek olması

Araştırma ve projelere ayrılan mali desteklerin az olması

Öğrencilere yönelik kariyer planlama ve iş olanakları ile ilgili etkinliklere önem verilmesi

Gelişmiş eğitim teknolojileri (simülatörler, maketler vb.) ve araç-gereçlerin bulunduğu mesleki beceri uygulama laboratuvarlarının olması

Öğretim üye ve elemanları ile birlikte, büyük ve gelişmiş üniversite hastanesi ve diğer kurumlarda uygulama yapma imkanlarının olması

Dış Çevre

Fırsatlar

Bilimsel araştırmaların ve projelerin üniversite tarafından desteklenmesi

Ulusal ve uluslararası öğrenci ve öğretim elemanı değişim programlarının (Erasmus, Farabi ve Mevlana Değişim Programları vb.) olması

Öncelikli alan öğrenci burs imkânlarının olması

Ulusal ve uluslararası bilimsel ve yaşam boyu eğitim faaliyetlerinin bulunması

Üniversite Hastanesi ve Hemşirelik Hizmetleri Yönetimi ile işbirliği yapılması

Öğrencilere, akademik ve idari personele yönelik sosyal ve kültürel faaliyetlerin yapılması

Alan dışı seçmeli derslerin olması ve farklı bölümlerden öğrenciler ile iletişim ve etkileşimin sağlanması

Hemşire ihtiyacının ve iş bulma olanaklarının olması

Yürütülen lisansüstü programlar aracılığıyla diğer üniversitelerde açılmış bölümlerin

Tehditler

Hemşirelik mesleğinin icrasını, istihdamını ve gelişimini olumsuz etkileyebilecek politikalar

Ülkemizde temel hemşirelik eğitim programlarının (sağlık yüksekokulu, hemşirelik yüksekokulu, sağlık bilimleri fakültesi, hemşirelik fakültesi vb.) farklı olması

Norm kadro uygulaması

Öğrenci kontenjanlarının fazla olması

öğretim üyesi ihtiyacının karşılanma potansiyeli
Kaynaklara ve bilgiye erişim kolaylığının olması

4. GELECEĞE BAKIŞ

Hemşirelik, bireyin, ailenin ve toplumun mevcut ve olası sorunlarına/gereksinimlerine bütüncül ve hümanistik bir yaklaşımla çözüm bulmayı hedefleyen bir meslektir.

A. Misyon

Bilgide gelişme ve bakımda kalite için;

- Bütüncül yaklaşım ve eleştirel düşünme sürecini kullanarak, birey aile ve toplumun gereksinimlerini saptama, kanıta dayalı bakım planlama yürütme ve değerlendirme becerisine sahip,
- Yaşam boyu öğrenme ve gelişim sorumluluğunu sürdüren,
- Değişim yaratabilen ve liderlik davranışı gösterebilen,
- Bakım, eğitim, araştırma, yönetim, danışmanlık rollerini gerçekleştirirken yasalara ve mesleki etik ilkelere bağlılığını sürdüren,
- Toplum yararına sağlık politikalarına etki edebilen profesyonel hemşireler yetiştirmektir.

B. Vizyon

Gazi Üniversitesi Sağlık Bilimleri Fakültesi Hemşirelik Bölümü tüm Sağlık Bilimleri Fakülteleri arasında en çok tercih edilen ve mezunları özel ve kamu sektöründe öncelikle istihdam edilen bölüm olacaktır.

C. Temel Değerler

Hemşirelik Bölümü, ülkemizin öncü hemşirelik eğitim programları ve araştırma üniversitesi olmasının sorumluluğu ile aşağıdaki temel değerleri benimser:

- Eğitim ve araştırmada öncü
- Aklın önceliğine ve bilimin önderliğine inanma
- İnsan hak ve özgürlüklerine saygılı
- Toplum sağlığına önem veren
- Hemşirelikte profesyonellik ve sürekli gelişim odaklı
- Yaratıcılığı ve özgün düşüncüyü yücelten

- Akademik ve etik deęerlere baęlı
- Mükemmellięe ulaşmayı amaçlayan
- Eęitimin toplumsal gelişmeye öncülük ettiğine inanan
Ekip çalışması odaklı
- Çevreye saygılı, insani deęerleri öğreten ve sosyal sorumluluğun bilincinde bir kurum olarak varlığını sürdüren

5. FARKLILAŞMA STRATEJİLERİ

A. Konum Tercihi

Hemşirelik Bölümü, lisans ve lisansüstü eğitimde öğrenci odaklı eğitim anlayışını benimseyen, eğitim ve öğretim faaliyetlerini sürdürürken, araştırma ve topluma hizmet görevlerini de kanıta dayalı araştırma sonuçları doğrultusunda gerçekleştiren, ulusal ve uluslararası alanda disiplinler arası işbirliğini benimseyen bir bölümdür. Bu bağlamda bölümümüzde yıllar içinde yapılan bilimsel araştırmaların ve projelerin niteliği ve niceliği, Web of Science atıfları, alınan ödüller artış göstermektedir. Hemşirelik Bölümü olarak, sağlık alanı ve hemşirelikle ilgili politikaların oluşturulmasına ilişkin çalışmalarda yer almak, toplumun sağlık düzeyini yükseltmeye yönelik projeler planlamak, hemşirelik eğitimi niteliğini yükseltmek için ulusal ve uluslararası meslek örgütleriyle işbirliği geliştirmek ve kültürlerarası sağlık bakımının geliştirilmesine yönelik etkinliklerde bulunmak geleceğe dönük hedeflerimizdir. Deneyimli, dinamik ve motive akademik kadrosu ile bölümümüz, Türkiye’deki benzerleri gibi hemşirelik alanında nitelikli insan gücü ve bilim adamı yetiştiren bir “**Hemşirelik Fakültesi**” olmayı öncelikli hedef olarak belirlemiştir.

B. Başarı Bölgesi Tercihi

Bölümümüz, Araştırma Üniversitesi vizyonunu güçlendirecek şekilde, ulusal ve uluslararası düzeyde bilimsel araştırmalar ve projeler yürüten, sunduğu eğitim ve öğretimin kalitesini arttırarak öğrencilerini her yönüyle destekleyen, toplumda sağlık hizmetlerinde öncü bir Hemşirelik Fakültesi olmayı amaçlamakta ve faaliyetlerini bu doğrultuda sürdürmektedir.

C. Deęer Sunumu Tercihi

Bölümümüz, toplumun ve hemşirelik eğitim sistemndeki deęişen gereksinimler ve gelişmeler doğrultusunda sunduğu eğitim, öğretim, araştırma, danışmanlık vb. faaliyetleri güncellemekte, yeni stratejiler geliştirmektedir. Bu bağlamda, Araştırma Üniversitesi olmanın bilinci ve motivasyonu, 2019-2023 stratejik amaçlar, hedefler, GZFT analizi, deęerler güncellenmiş

ve belirlenen plana ulaşabilmek için bir yol haritası çizilmiştir. Konum ve başarı bölgesi tercihleri doğrultusunda kanıt düzeyi yüksek bilimsel araştırmaların ve projelerin arttığı, öğrencilerin başarılarının ve etkin çalışmalarının güçlendiği, performans göstergelerinin titizlikle değerlendirileceği ve “daha ileriye, daha iyiye” ilkesinin benimsendiği bir değer sunumu benimsenmiştir. Ayrıca, öğretim üyesi ve ders veren öğretim görevlisi başına düşen öğrenci sayısının ve iş yükünün azaldığı, kurumsallaşma, araştırma ve uluslararasılaşmaya öncelik verildiği, yenilik getiren projelerin artırılmasının hedeflendiği bir dönem planlanmıştır.

D. Temel Yetkinlik Tercihi

Bölümümüz, deneyimli, dinamik, iç motivasyonu yüksek, alanında uzman ve donanımlı kadrosu, yürüttüğü eğitim-öğretim ve araştırma faaliyetleri ile diğer hemşirelik okularına örnek olmaktadır. Bölümümüz, her türlü fiziksel alan sınırlılığına rağmen, eğitim ve öğretimi en iyi şekilde yürütmeyi başarmaktadır. Bu bağlamda, kaliteden ödün vermeden ve daha da geliştirerek öğrencilerin gelişiminin desteklenmesi, Araştırma Üniversitesi vizyonunu güçlendirecek ulusal ve uluslararası düzeyde bilimsel araştırmalar ve projeler yürütülmesi, kurum kültürünün ve kurumsallaşmanın güçlendirilmesi, toplumun değişen sağlık gereksinimleri doğrultusunda hizmet verilmesi ve yaşam boyu eğitim faaliyetlerinin yaygınlaştırılması hedeflenmiştir.

6. STRATEJİ GELİŞTİRME: AMAÇ, HEDEF VE PERFORMANS GÖSTERGESİ İLE STRATEJİLERİN BELİRLENMESİ

A. Amaçlar

Stratejik Amaç 1. Eğitim ve öğretimin kalitesini arttırmak, öğrenci gelişimini desteklemek

Stratejik Amaç 2. Araştırma Üniversitesi vizyonunu güçlendirecek ulusal ve uluslararası düzeyde bilimsel araştırmalar ve projeler yürütmek

Stratejik Amaç 3. Kurum kültürünü ve kurumsallaşmayı güçlendirmek

Stratejik Amaç 4. Toplumun değişen sağlık gereksinimleri doğrultusunda hizmet vermek ve yaşam boyu eğitim faaliyetlerini yaygınlaştırmak

Eğitimsel ve Profesyonel Amaçlar, Hedefler

Mezun olan hemşirelerin aşağıda belirtilen nitelikleri taşımaları hedeflenmektedir;

· Birey, aile ve toplumun gereksinimlerini saptayabilme,

- Eleştirel düşünme sürecini kullanarak ve kanıta dayalı olarak bakım planlayabilme ve yürütebilme,
- Etkili kişiler arası ilişki kurabilme,
- Bakımda bütüncül yaklaşımı kullanabilme,
- Uygulamalarda ekip, hasta ve aile ile işbirliği kurabilme,
- Yaşam boyu öğrenme ve gelişim sorumluluğunu sürdürebilme,
- Profesyonel hemşireliğin gelişimine katkıda bulunabilme,
- Değişim yaratabilme ve liderlik davranışı gösterebilme,
- Rol ve sorumluluklarını yerine getirmede yasalara ve etik ilkelere bağlılığını sürdürebilme.

Geleceğe Dönük Hedefler

- Sağlık alanı ve hemşirelikle ilgili politikaların oluşturulmasına ilişkin çalışmalarda yer alma.
- Toplumun sağlık düzeyini yükseltmeye yönelik projeler planlama.
- Hemşirelik eğitimi niteliğini yükseltmek için ulusal ve uluslararası meslek örgütleriyle işbirliği geliştirme.
- Kültürlerarası sağlık bakımının geliştirilmesine yönelik etkinliklerde bulunmak.

Temel Politikalar ve Öncelikler

Bölümümüzün belirlenen amaç ve hedeflerine ulaşabilmesi için temel politika ve önceliklerimiz aşağıda yer almaktadır:

- Bölümümüz akademik kadrosu yıllar içinde sayıca değişmemesine rağmen, öğrenci sayısı artmıştır. Bu durum eğitimin kalitesinin düşmesine yol açtığından, bölümümüz akademik kadro eksikliklerini tamamlamak.
- Öğrenci kontenjanlarının artması nedeniyle fakültemizin derslik ve laboratuvarlarının kapasitesi yetersiz kalmıştır. Fakültemizin derslik ve laboratuvar kapasitesini artırmak, yeni derslik olanaklarını araştırmak ve eksiklikleri gidermek.
- Hemşirelik alanında Türkiye ölçeğinde tüm üniversiteler arasında da yüksek nitelikte lisans ve lisansüstü düzeyde eğitim vermek
- Türkiye'deki benzerleri gibi hemşirelik alanında nitelikli insan gücü ve bilim adamı yetiştiren bir "**Hemşirelik Fakültesi**" olmak

B. Hedefler

SA 1. Eğitim ve öğretimin kalitesini arttırmak, öğrenci gelişimini desteklemek

- 1.1. Hemşirelik lisans ve lisansüstü programlarının niteliğinin artırılması
- 1.2. Öğretim üyesi/ders veren öğretim görevlisi başına düşen lisans öğrenci sayısının %15 azaltılması
- 1.3. Öğrencilerin mesleki gelişimini artıran ulusal/uluslararası etkinliklere katılımlarının %10 artırılması
- 1.4. Öğrenci başına düşen laboratuvar/ uygulama/ derslik alanının ve kullanımlarının %15 artırılması
- 1.5. Uluslararası değişim programlarından yararlanan lisans/lisansüstü öğrenci ve öğretim elemanı sayısının her yıl için %5 artırılması

SA 2. Araştırma Üniversitesi vizyonunu güçlendirecek ulusal ve uluslararası düzeyde bilimsel araştırmalar ve projeler yürütmek

- 2.1. Öğretim üye ve elemanlarının Gazi Üniversitesi adresli yayın sayısının en az % 20 olacak şekilde artırılması
- 2.2. Ulusal ve uluslararası bilimsel araştırma projeleri sayısının %15 artırılması
- 2.3. Lisansüstü tezlerin %50'sinin bilimsel yayınlara dönüştürülmesi
- 2.4. Öğretim üye ve elemanlarının uluslararası ve ulusal düzeyde tanınırlıklarının %20 artırılması
- 2.5. Öğretim üye ve elemanların tarafından yazılan kitap/kitap bölümü sayısının %10 artırılması

SA 3. Kurum kültürünü ve kurumsallaşmayı güçlendirmek

- 3.1. Mezunların /öğrencilerin kurumsal aidiyet duygusunu güçlendirecek etkinlik sayısının %15 artırılması
- 3.2. Akademik/İdari personelin kurumsal aidiyet duygusunu güçlendirecek etkinlik sayısının %15 artırılması
- 3.3. Üniversitenin maddi desteğinden yararlanarak ulusal ve uluslararası, bilimsel ve mesleki gelişim etkinliklerine katılan öğretim elemanı/öğrenci sayısının %10 artırılması
- 3.4. Akademik, idari personel ve öğrencilerin memnuniyet düzeylerinin %10 artırılması
- 3.5. Mezun Bilgi Sistemine dahil olan mezun sayısının %20 artırılması

SA 4. Toplumun değişen sağlık gereksinimleri doğrultusunda hizmet vermek ve yaşam boyu eğitim faaliyetlerini yaygınlaştırmak

4.1. Üniversite, Kamu kurumları ve sivil toplum kuruluşlarıyla işbirliği halinde düzenlenen sosyal sorumluluk projelerinin geliştirilmesi ve proje sayılarının %5 artırılması

4.2. Öğretim elemanları ve öğrencilerin katılımlarıyla hemşirelik ve sağlık ile ilgili sivil toplum kuruluşları ile iş birliği halinde düzenlenen yaşam boyu eğitim faaliyetlerinin %10 artırılması

4.3. Sağlık Bakanlığı, Milli Eğitim Bakanlığı ve Aile ve Sosyal Politikalar Bakanlığıyla sağlık ve eğitim plan politikaların oluşturulması çalışmalarına verilen katkıların %5 artırılması

4.4. Hemşirelik bakımının geliştirilmesine yönelik üniversite/kamu/özel hastaneler ile iş birliği içinde düzenlenen bilimsel etkinliklerin %10 artırılması

C. Hedef Kartları

AMAC 1

HEDEF KARTI 1									
Amaç (1)	Eğitim ve öğretimin kalitesini arttırmak, öğrenci gelişimini desteklemek								
Hedef (1.1)	Hemşirelik lisans ve lisansüstü programlarının niteliğinin artırılması								
Sorumlu Birim	Bölüm Başkanlığı								
İşbirliği Yapılacak Birim(ler)	Akademik Birimler, Eğitim Komisyonu, Kalite Komisyonu, Öğrenci İşleri Daire Başkanlığı, Bilgi İşlem Daire Başkanlığı; Eğitim-Öğretim ve Dış İlişkiler Kurum Koordinatörlüğü								
Performans göstergeleri	Hedef etkisi %	Plan Dönemi Başlangıç Değeri (2020)	2018	2019	2021	2022	2023	İzleme sıklığı	Raporlama sıklığı
PG1.1.1 Akredite edilen lisans/lisansüstü program sayısı	% 20	Başvuru yapıldı 6.1.2020 Lisansüstü SBE Orpheus Etiketi devam çalışmalar ı devam ediyor	0	-	0		1	Yılda 1 kez	Yılda 1 kez

PG1.1.2									
Yeni açılan lisansüstü program sayısı	% 20	-	0	-	2		3	Yılda 1 kez	Yılda 1 kez
PG1.1.3									
Öğretim üyesi başına düşen lisansüstü öğrenci danışmanlığı sayısı	% 20	16,35	8,5a	10,71	13		10,2	Yılda 1 kez	Yılda 1 kez
PG1.1.4									
Yabancı uyruklu öğrenci sayısının toplam öğrenci sayısına oranı	% 20	0,002	0,010	0,009	0,021		0,015	Yılda 1 kez	Yılda 1 kez
PG1.1.5									
Hemşirelik Bölümü öğretim elemanı gelişimine yönelik düzenlenen etkinlik sayısı	% 20	0	-	-	15		5	Yılda 1 kez	Yılda 1 kez
Riskler	Akreditasyon ile ilgili kurumsal altyapı yetersizliği ve maliyetin fazlalığı Ders veren öğretim üyesi/elemanı sayısının yetersiz olması Yabancı dilde eğitim verebilecek öğretim üye/elemanı sayısının sınırlı olması								
Stratejiler	Strateji 1.1.1.Akreditasyon başvuru sürecinin hızlandırılması Strateji 1.1.2.Anabilim dalı bünyesinde açılan tezli/tezsiz yüksek lisans ve doktora programı sayısının artırılması Strateji 1.1.3.Yabancı uyruklu öğrencileri teşvik etmek için verilen zorunlu/seçmeli derslerin İngilizce olarak açılması								
Maliyet Tahmini	-								

Tespitler	Hemşirelik lisans ve lisanüstü programlarının akredite olmaması Öğretim üyesi/elemanı sayısının yetersiz olması
İhtiyaçlar	Akademik personele akreditasyon süreci ile ilgili bilgilendirme eğitimi verilmesi Nitelikli öğretim üyesi istihdamının artırılması Yabancı dilde eğitim verilen zorunlu/seçmeli derslerin açılması Uluslararası öğrencilerin bölümümüzü tercih etmesi için gerekli tanıtımların yapılması Kişisel gelişimin artırılmasına yönelik faaliyetlerin düzenlenmesi

HEDEF KARTI 2									
Amaç (1)	Eğitim ve öğretimin kalitesini arttırmak, öğrenci gelişimini desteklemek								
Hedef (1.2)	Öğretim üyesi/ders veren öğretim görevlisi başına düşen lisans öğrenci sayısının %15 azaltılması								
Sorumlu Birim	Dekanlık								
İşbirliği Yapılacak Birim(ler)	Rektörlük, Yükseköğretim Kurulu								
Performans göstergeleri	Hedefe etkisi (%)	Plan Dönemi Başlangıç Değeri (2020)	2018	2019	2021	2022	2023	İzleme sıklığı	Raporlama sıklığı
PG1.2.1 Öğretim üyesi sayısı	% 50	14	16	16	15		16	Yılda 1 kez	Yılda 1 kez
PG1.2.2 Ders veren öğretim elemanı başına düşen öğrenci sayısı	% 50	67,84	61,38	61,6	71		66,30	Yılda 1 kez	Yılda 1 kez
Riskler	Öğretim üyesi/ders veren öğretim görevlisi azlığı nedeniyle oranların yüksek çıkması Öğretim üyesi/ders veren öğretim görevlisi sayısının artırılamaması								
Stratejiler	Strateji 1.2.1. Bölümlerin fiziki ve akademik personel olanakları doğrultusunda alınabilecek lisans öğrenci kontenjanının ilgili kurumlarla görüşmeler yapılarak belirlenmesi Strateji 1.2.2. Öğretim üyesi/ders veren öğretim görevlisi istihdamının artırılması								
Maliyet Tahmini	-								
Tespitler	Öğretim üyesi/ders veren öğretim görevlisi sayısının az olması Öğrenci sayısının fazla olması Lisans öğrenci kontenjanının fazla olması								
İhtiyaçlar	YÖK ile öğrenci kontenjanının azaltılmasına ilişkin görüşmeler yapılması Öğretim üyesi/ders veren öğretim görevlisi istihdamının sağlanması doğrultusunda Rektörlük'ten talepte bulunulması								

HEDEF KARTI 3									
Amaç (1)	Eğitim ve öğretimin kalitesini arttırmak, öğrenci gelişimini desteklemek								
Hedef (1.3)	Öğrencilerin mesleki gelişimini artıran ulusal/uluslararası etkinliklere katılımlarının %10 arttırılması								
Sorumlu Birim	Bölüm Başkanlığı								
İşbirliği Yapılacak Birim(ler)	Anabilim Dalları, Bölüm Web Komisyonu, Üniversite Basın ve Halkla İlişkiler Müdürlüğü								
Performans Göstergeleri	Hedefe Etkisi %	Plan Dönemi Başlangıç Değeri (2020)	2018	2019	2021	2022	2023	İzleme Sıklığı	Raporlama Sıklığı
PG1.3.1 Okula yeni gelen öğrencilerin oryantasyon programına katılma oranı	% 20	90	90	92	-		94	Yılda 1 kez	Yılda 1 kez
PG1.3.2 Bilimsel etkinliklere katılan lisans ve lisansüstü öğrenci sayısı	% 20	0	25	17	-		18	Yılda 1 kez	Yılda 1 kez
PG1.3.3 Mesleki ve sosyal örgütlere, topluluklara aktif katılan öğrenci sayısı	% 20	0	15	17	275		300	Yılda 1 kez	Yılda 1 kez
PG1.3.4 Sağlık Bilimleri Fakültesi/Hemşirelik Bölümü öğrenci toplulukları sayısı	% 20	1	1	1	2		3	Yılda 1 kez	Yılda 1 kez

PG1.3.5 Sosyal, sanatsal, kültürel ve kariyer planlama ile ilgili etkinliklere katılan öğrenci sayısı	% 20	0	20	34	280		300	Yılda 1 kez	Yıld a 1 kez
Stratejiler	<p>Strateji 1.3.1. Ulusal/uluslararası düzenlenen bilimsel faaliyetlere öğrencilerin katılımının teşvik edilmesi, öğrencileri bilimsel aktivitelere özendirici etkinliklerin planlanması, katılımın ödüllendirilmesi,</p> <p>Strateji 1.3.2. Bilimsel faaliyetlerle ilgili tanıtımın web sayfasında, okul panolarında etkin yapılması</p> <p>Strateji 1.3.3. Öğretim üye/elemanlarının öğrencilere akademik danışmanlık yapmaları konusunda teşvik edilmesi</p>								
Maliyet Tahmini	-								
Tespitler	Etkinliklerin yeterli tanıtımının yapılmaması (bölüm web sayfası, broşürler vb.)								
İhtiyaçlar	<p>Etkinliklere yönelik dönem başında bilgilendirme toplantıları oluşturulması</p> <p>Bölüm web sayfasında hemşirelik etkinliklerine yer verilmesi</p> <p>Üniversite Basın ve Halkla İlişkiler Müdürlüğü ile ilişkilerin güçlendirilmesi</p>								
HEDEF KARTI 4									
Amaç (1)	Eğitim ve öğretimin kalitesini arttırmak, öğrenci gelişimini desteklemek								
Hedef (1.4)	Öğrenci başına düşen laboratuvar/ uygulama/ derslik alanının ve kullanımlarının %15 artırılması								
Sorumlu Birim	Dekanlık								
İş Birliği Yapılacak Birim(ler)	Yapı İşleri ve Teknik Daire Başkanlığı, Bölüm Başkanlığı, Anabilim Dalı Başkanlıkları								
Performans göstergeleri	Hedef etkisi (%)	Plan Dönemi Başlangıç Değeri (2020)	2018	2019	2021	2022	2023	İzlem e sıklığı	Raporlama sıklığı
PG1.4.1 Laboratuvar/ uygulama alanlarını	%40	0	-	-	18		25	Yılda 1 kez	Yılda 1 kez

ders dışı kullanan öğrenci sayısı									
PG1.4.2 Öğrenci başına düşen laboratuvar/uygulama alanları toplamı(m ²)	%30	0	0,34	0,34	2,17		0,50	Yılda 1 kez	Yılda 1 kez
PG1.4.3 Öğrenci başına düşen derslik alanları toplamı (m ²)	%30	1,62	2,99	1,94	0,57		1,65	Yılda 1 kez	Yılda 1 kez
Riskler	Ödenek yetersizliği Öğretim elemanı başına düşen öğrenci sayısının fazla olması								
Stratejiler	Strateji 1.4.1. Öğrenci başına düşen laboratuvar/uygulama/dersliklerin fiziki alanlarının artırılması Strateji 1.4.2. Laboratuvar/uygulama alanlarının ders dışı kullanımı için öğrencinin kullanacağı yeteri kadar sarf malzemenin temin edilmesi Strateji 1.4.3. Laboratuvar/uygulama alanlarının ders dışı kullanımından sorumlu olacak öğretim elemanı sayısının artırılması								
Maliyet Tahmini	-								
Tespitler	Lisans öğrenci sayısının fazla olması Laboratuvar/uygulama/dersliklerin fiziki alanlarının yetersiz olması Öğrencilerin ders dışında laboratuvar/uygulama alanlarını kullanması için görevlendirilecek sorumlu öğretim elemanı sayısının az olması								
İhtiyaçlar	Laboratuvar/uygulama/dersliklerin fiziki alanlarının düzenlenmesi için ödenek talep edilmesi Lisans öğrenci sayısı kontenjanının azaltılması doğrultusunda YÖK ile yazışmaların yapılması Öğretim elemanın sayısının artırılması doğrultusunda Rektörlük'e talepte bulunulması								

HEDEF KARTI 5									
Amaç (1)	Eğitim ve öğretimin kalitesini arttırmak, öğrenci gelişimini desteklemek								
Hedef (1.5)	Uluslararası değişim programlarından yararlanan lisans/lisansüstü öğrenci ve öğretim elemanı sayısının her yıl için %5 artırılması								
Sorumlu Birim	Erasmus/ Mevlana /Farabi Bölüm Koordinatörlüğü								
İşbirliği Yapılacak Birim(ler)	Erasmus/ Mevlana /Farabi Fakülte ve Üniversite Koordinatörlükleri								
Performans Göstergeleri	Hedefe Etkisi %	Plan Dönemi Başlangıç Değeri (2020)	2018	2019	2021	2022	2023	İzleme Sıklığı	Raporlama Sıklığı
PG1.5.1 Değişim programlarından yararlanan öğretim elemanı sayısının toplam öğretim elemanı sayısına oranı	% 20	0	0,12	0,06	0		0,15	Yılda 1 kez	Yılda 1 kez
PG1.5.2 Değişim programlarından yararlanan öğrenci sayısının toplam öğrenci sayısına oranı	% 20	0	0,004	0,004	0,003		0,004	Yılda 1 kez	Yılda 1 kez
PG1.5.3 Değişim programları ile gelen lisans/lisansüstü öğrenci/öğretim elemanı sayısı	% 20	0	0	0	1		1	Yılda 1 kez	Yılda 1 kez
PG1.5.4 Değişim programları için	% 20	1	1	1	7		2	Yılda 1 kez	Yılda 1 kez

anlaşma yapılan kurum sayısı									
PG1.5.5 Değişim programı koordinatörlükleri tarafından öğrencilerle etkileşimli yapılan bilgilendirme toplantısı sayısı	% 20	1	-	-	0		2	Yılda 1 kez	Yılda 1 kez
Riskler	<p>Ödenek yetersizliği</p> <p>Yabancı dil seviyesinin bazı öğrencilerde yetersiz olması</p> <p>Yurtdışında yaşama konusunda öğrenci ve ailelerinde belirli ölçüde tedirginliğinin bulunması</p> <p>Küresel salgın vb. mücbir sebeplerle uluslararası dolaşım ve iş birliğinin sınırlanması</p>								
Stratejiler	<p>Strateji 1.5.1. Katılımı teşvik etmek için bölüm koordinatörlüklerinin dönem başında bilgilendirme toplantısı yapması</p> <p>Strateji 1.5.2. Anlaşma yapılan kurum sayılarının artırılması</p> <p>Strateji 1.5.3. Uluslararası değişim programları hakkında danışmanlar, öğrenciler ve ailelere yönelik toplantılar düzenlenmesi</p>								
Maliyet Tahmini	-								
Tespitler	<p>Lisans öğrenci sayısının fazla olması</p> <p>Anlaşma yapılan kurum sayısının az olması</p> <p>Yabancı dil kullanım hâkimiyetine sahip öğretim elemanı sayısının sınırlı olması</p>								
İhtiyaçlar	<p>Bilgilendirme toplantıları için dönem başında takvim oluşturulması</p> <p>Yabancı dil eğitim verebilen öğretim üyesi/elemanı istihdamı</p> <p>Uluslararası toplantı ve görevlendirmelerde Bölümün tanıtımının gerçekleştirilmesi</p>								

AMAC 2

HEDEF KARTI 1									
Amaç (2)	A2: Araştırma Üniversitesi vizyonunu güçlendirecek ulusal ve uluslararası düzeyde bilimsel araştırmalar ve projeler yürütmek								
Hedef (2.1)	H2.1: Öğretim üye ve elemanlarının Gazi Üniversitesi adresli yayın sayısının en az %20 olacak şekilde artırılması								
Sorumlu Birim	Fakülte öğretim elemanları								
İşbirliği Yapılacak Birim(ler)	Anabilim Dalları, Bölüm eğitim komisyonları ve ARGE komisyonu								
Performans Göstergeleri	Hedefe Etkisi %	Plan Dönemi Başlangıç Değeri (2020)	2018	2019	2021	2022	2023	İzleme Sıklığı	Raporlama Sıklığı
PG2.1.1. SCI, SSCI, SCI-Expanded indekslerinde taranan dergilerdeki yayın sayısı	% 30	18	20	38	48		50	Yılda 1 kez	Yılda 1 kez
P.G2.1.2. Incites Dergi Etki Değerinde ilk %50'lik dilime giren (Q1-Q2) yayınların sayısı	% 30	-	-	-	-		2		
PG2.1.3: SCI, SSCI, SCI-Expanded dışındaki uluslararası ve alan indekslerinde taranan dergilerdeki yayın sayısı	% 20	15	28	6	30		32	Yılda 1 kez	Yılda 1 kez
PG2.1.4: Ulusal hakemli dergilerdeki yayın sayısı	% 20	14	30	6	36		38	Yılda 1 kez	Yılda 1 kez
Riskler	Seminerlerin gerçekleştirilememesi Bilimsel araştırmalar yapmak için pandemi döneminde klinik uygulama izin yazılarının alınmaması								
Stratejiler	Strateji 2.1.1. Özgün değeri yüksek bilimsel yayınlar yapılması Strateji 2.1.2. Yapılan bilimsel araştırmaların yayına dönüşmemesindeki nedenlerin analiz edilmesi Strateji 2.1.3. Akademik personelin bilimsel yayın yazılması konusunda motivasyonunun artırılması Strateji 2.1.4. Makale yazımı konusunda eğitim sağlanması								
Maliyet Tahmini	-								
Tespitler	Yayın yapma konusunda yetersiz kalınması								
İhtiyaçlar	Seminerleri vermek üzere üniversitenin ilgili birimlerinde görüş alınması, talepte bulunulması								

HEDEF KARTI 2									
Amaç (2)	A2: Araştırma Üniversitesi vizyonunu güçlendirecek ulusal ve uluslararası düzeyde bilimsel araştırmalar ve projeler yürütmek								
Hedef (2.2)	H2.2: Ulusal ve uluslararası bilimsel araştırma projeleri sayısının %15 arttırılması								
Sorumlu Birim	Bölüm Başkanlığı								
İş birliği Yapılacak Birim(ler)	Anabilim Dalları, AR-GE komisyonu, BAP komisyonu								
Performans Göstergeleri	Hedefe Etkisi %	Plan Dönemi Başlangıç Değeri (2020)	2018	2019	2021	2022	2023	İzleme Sıklığı	Raporlama Sıklığı
PG 2.2.1 Ulusal bilimsel araştırma projesi sayısı	% 20	3	3	-	2		4	Yılda 1 kez	Yılda 1 kez
PG 2.2.2 Uluslararası bilimsel araştırma projesi sayısı	% 20	0	1	0	0		1		
PG 2.2.3 Çok merkezli ve disiplinler arası işbirliği yapılan araştırma ve proje sayıları	% 20	0	0	0	0		1	Yılda 1 kez	Yılda 1 kez
PG 2.2.4 Dış kaynaklı ulusal/uluslararası projede yer alan akademik personel sayısı	% 20	0	0	-	0		1	Yılda 1 kez	Yılda 1 kez
PG. 2.2.5 Ulusal ve uluslararası araştırma projelerinde yer alan öğrenci sayısı	% 20	0			-	0	1		
Riskler	Ödenek yetersizliği Proje çalışmalarının zor olduğunu düşünme								
Stratejiler	Strateji 2.2.1. Bölümlerin her yıl en az 1 tane uluslararası araştırma veya proje başvurusunda bulunması Strateji 2.2.2. Akademisyenlere yönelik proje hazırlama tekniklerinin öğretilmesi Strateji 2.2.3. Ortak çalıştaylar düzenlenmesi Strateji 2.2.4. Öğrencilerin bu örgütleri tanınmasının sağlanması ve öğrenci projelerinin desteklenmesi								
Maliyet Tahmini	-								
Tespitler	-Çok merkezli ve disiplinler arası iş birliği yapılan araştırma ve proje yapılmaması -Akademik personelin dış kaynaklı ulusal/uluslararası projede yer almaması								
İhtiyaçlar	Proje hazırlama tekniklerinin öğretilmesine yönelik iş birliklerinin yapılması Semineri verecek profesyonel proje kuruluşları ile temasa geçilmesi Üniversite teknoloji ofisi ile temasa geçilmesi Kamu kurum, kuruluş ve sivil toplum örgütleri yöneticileri ile temasa geçilmesi Kariyer günlerinde bu tür kuruluşlara öncelik verilmesi								

HEDEF KARTI 3									
Amaç (2)	A2: Araştırma Üniversitesi vizyonunu güçlendirecek ulusal ve uluslararası düzeyde bilimsel araştırmalar ve projeler yürütmek								
Hedef (2.3)	H2.3: Lisansüstü tezlerin %50'sinin bilimsel yayınlara dönüştürülmesi								
Sorumlu Birim	Bölüm Başkanlığı								
İşbirliği Yapılacak Birim(ler)	Anabilim Dalları								
Performans Göstergeleri	Hedefe Etkisi %	Plan Dönemi Başlangıç Değeri (2020)	2018	2019	2021	2022	2023	İzleme Sıklığı	Raporlama Sıklığı
PG 2.3.1 Yayınlanan lisansüstü tez sayısı (YL-DR)	% 25	2	-	1	3		4	Yılda 1 kez	Yılda 1 kez
PG 2.3.2 SCI, SSCI, SCI-Expanded indekslerinde taranan dergilerde yayınlanan lisansüstü tez sayısı (YL-DR)	% 25	2	3	2	3		4	Yılda 1 kez	Yılda 1 kez
PG 2.3.3 SCI, SSCI, SCI-Expanded dışındaki uluslararası ve alan indekslerinde taranan dergilerde yayınlanan lisansüstü tez sayısı (YL-DR)	% 25	-	-	-	0		1	Yılda 1 kez	Yılda 1 kez
PG 2.3.4 Ulusal hakemli dergilerde yayınlanan lisansüstü tez sayısı (YL-DR)	% 25	2	3	1	0		2	Yılda 1 kez	Yılda 1 kez
Riskler	Lisansüstü öğrencilerin tez bitimi sonrası akademik çalışmalara olan ilgisizliği Makale yazım tekniklerinin yetersiz bilinmesi Yoğun çalışan hemşirelerin iş yükü nedeniyle akademiye devam etme oranlarının düşüklüğü								
Stratejiler	Strateji 2.3.1. Yapılan bilimsel araştırmaların yayına dönüşmemesindeki nedenlerin analiz edilmesi Strateji 2.3.2. Makale yazımı konusunda eğitim sağlanması Strateji 2.3.3. Ödüllendirme sisteminin getirilmesi								
Maliyet Tahmini	-								
Tespitler	Lisansüstü tezlerin yayına dönüştürülememesi								
İhtiyaçlar	Lisansüstü eğitimde yayın yapma süreçlerinin öğretilmesi Lisansüstü mezuniyet sonra öğrenci-danışman etkileşiminin devam ettirilmesi								

HEDEF KARTI 4									
Amaç (2)	A2: Araştırma Üniversitesi vizyonunu güçlendirecek ulusal ve uluslararası düzeyde bilimsel araştırmalar ve projeler yürütmek								
Hedef (2.4)	H2.4: Öğretim üye ve elemanlarının uluslararası ve ulusal düzeyde tanınırlıklarının %20 artırılması								
Sorumlu Birim	Bölüm Başkanlığı								
İşbirliği Yapılacak Birim(ler)	Anabilim Dalları								
Performans Göstergeleri	Hedef Etkisi %	Plan Dönemi Başlangıç Değeri (2020)	2018	2019	2021	2022	2023	İzleme Sıklığı	Raporlama Sıklığı
PG 2.4.1 Öğretim elemanlarının Web of Science'daki atıf sayısı	% 20	196	260	154	395		400	Yılda 1 kez	Yılda 1 kez
PG 2.4.2 Öğretim elemanlarının diğer indekslerdeki ve ulusal yayınlarına yapılan atıf sayısı	% 20	273	303	177	190		220	Yılda 1 kez	Yılda 1 kez
PG 2.4.3 Öğretim üyesi başına düşen üniversite adresli yayınlara SCI, SSCI, A&HCI endeksli dergilerde yapılan atıf puanı	% 20	3,79	-	5,47	58,2		6,47	Yılda 1 kez	Yılda 1 kez
PG 2.4.4 Ulusal ve uluslararası yayınlarda editörlük (kitap, dergi) ve hakemlik sayısı	% 20	37	73	42	60		50	Yılda 1 kez	Yılda 1 kez
PG 2.4.5 Yükseköğretim Kurulu (YÖK), Türkiye Bilimler Akademisi (TÜBA), Türkiye Bilimsel ve Teknolojik Araştırma Kurumu (TÜBİTAK) ve diğer bilim, teşvik ve sanat ödülleri sayısı	% 20	-	-	-	0		1	Yılda 1 kez	Yılda 1 kez
Riskler	Yabancı dil seviyesinin yetersiz olması İş yoğunluğu nedeniyle editörlük hakemlik tekliflerinin reddedilmesi								
Stratejiler	Strateji 2.4.1. Teşvik sisteminin yaygınlaştırılması Strateji 2.4.2. Kaliteli dergilerden yayın sayısının artırılması Strateji 2.4.3. Öğretim üye ve elemanlarının dergilerde hakemlik yapmasının teşvik edilmesi Strateji 2.4.4. İndeks ihtiyaçlarının belirlenmesi ve kriterlerin karşılanması								
Maliyet Tahmini	-								

Tespitler	Öğretim elemanlarının Web of science'da yeterli sayıda atıf alamamaları Uluslararası ve ulusal yayınlarda editörlük (kitap, dergi) ve hakemlik sayısının yetersizliği
İhtiyaçlar	Öğretim elemanlarının Web of science'da yeterli sayılarının artırılması Uluslararası ve ulusal yayınlarda editörlük (kitap, dergi) ve hakemlik sayısının artırılması

HEDEF KARTI 5									
Amaç (2)	A2: Araştırma Üniversitesi vizyonunu güçlendirecek ulusal ve uluslararası düzeyde bilimsel araştırmalar ve projeler yürütmek								
Hedef (2.5)	H2.5: Öğretim üye ve elemanların tarafından yazılan kitap/kitap bölümü sayısının %10 arttırılması								
Sorumlu Birim	Fakülte öğretim elemanları								
İşbirliği Yapılacak Birim(ler)	Anabilim Dalları								
Performans Göstergeleri	Hedef Etkisi %	Plan Dönemi Başlangıç Değeri (2020)	2018	2019	2021	2022	2023	İzleme Sıklığı	Raporlama Sıklığı
PG 2.5.1 Uluslararası kitap sayısı/kitap editörlüğü	% 25	0	0	0	0		1	Yılda 1 kez	Yılda 1 kez
PG 2.5.2 Uluslararası kitap bölümü sayısı	% 25	1	1	0	4		2	Yılda 1 kez	Yılda 1 kez
PG 2.5.3 Ulusal kitap sayısı/kitap editörlüğü	% 25	4	2	4	2		5	Yılda 1 kez	Yılda 1 kez
PG 2.5.4 Ulusal kitap bölümü sayısı	% 25	8	5	21	30		26	Yılda 1 kez	Yılda 1 kez
Riskler	Yabancı dil yetersizliği Kitap/kitap bölümü yazmanın zor ve zaman alıcı olduğunun düşünülmesi Kitap/kitap bölümü yazma ve yayınlamanın zorluğu								
Stratejiler	Strateji 2.5.1. Öğretim üye ve elemanlarının kitap/kitap bölümü yazma konusunda teşvik edilmesi								
Maliyet Tahmini	-								
Tespitler	Uluslararası kitap yazılmamış olması								
İhtiyaçlar	İngilizce kitap ve kitap bölümü yazma becerilerinin geliştirilmesi								

AMAC 3:

HEDEF KARTI 1									
Amaç (3)	Kurum kültürünü ve kurumsallaşmayı güçlendirmek								
Hedef (3.1)	Mezunların /öğrencilerin kurumsal aidiyet duygusunu güçlendirecek etkinlik sayısının %15 arttırılması								
Sorumlu Birim	Bölüm Başkanlığı								
İşbirliği Yapılacak Birim(ler)	Anabilim Dalları, Bölüm Kalite Komisyonu, Fakülte Öğrenci İşleri Birimi, Bölüm Web Komisyonu, Bilimsel /Sosyal Etkinlik Düzenleme Komisyonu-Kariyer Günleri Çalışma Grubu, İç ve Dış Paydaş ve Mezun İzleme Komisyonu								
Performans göstergeleri	Hedefe etkisi %	Plan Dönemi Başlangıç Değeri (2020)	2018	2019	2021	2022	2023	İzleme sıklığı	Raporlama sıklığı
PG3.1.1 Öğrencilere yönelik yapılan faaliyet sayısı	% 20	1	2	3	26	-	5	Yılda 1 kez	Yılda 1 kez
PG. 3.1.2 Öğrencilere ve mezunlara yönelik kariyer etkinliği sayısı	% 20	0	1	1	1		2	Yılda 1 kez	Yılda 1 kez
PG3.1.3 Bölümün tanınırlığını arttırmaya yönelik düzenlediği etkinliklere katılan öğrenci sayısı	% 20	0	-	-	250		275	Yılda 1 kez	Yılda 1 kez
PG3.1.4 Mezunlarla iş birliği ile yapılan bilimsel etkinlik sayısı	% 20	0	2	3	0		4	Yılda 1 kez	Yılda 1 kez

PG3.1.5									
Mezunlara yönelik yapılan faaliyet sayısı	%20	0	-	-	11	-	2	Yılda 1 kez	Yılda 1 kez
Riskler	<ul style="list-style-type: none"> • Mezunların bölüm ile bağlarının yeterince güçlü olmaması, • Öğrencilerin etkinliklere aktif olarak katılım sağlamaması. 								
Stratejiler	<ul style="list-style-type: none"> • S1. Mezunların bölüm ile bağının devamlılığı için mezun bilgi sisteminin aktif olarak kullanılması, • S2. Öğrenci ve mezunlar ile iletişimi sağlayacak sosyal medya hesapları dâhil olmak üzere yazılım, yazılım güncelleme ve donanım için yatırımların artırılması, • S3. Mezunlarla iş birliği ile yapılan bilimsel etkinlik sayısının artırılması. 								
Maliyet Tahmini									
Tespitler	<ul style="list-style-type: none"> • Öğrenci ve mezunlarda aidiyet duygusu eksikliği, • Bölümün düzenlediği tanınırlığı arttırmaya yönelik etkinliklerin sayısının azlığı, • Mezun derneklerinin bulunmaması, • Mezun bilgi sisteminin aktif şekilde kullanılmaması, • Bölümün düzenlediği tanınırlığı arttırmaya yönelik etkinliklere katılan öğrenci ve mezun sayısının azlığı. 								
İhtiyaçlar	<ul style="list-style-type: none"> • Mezun bilgi sistemine katılımın artırılması, • Üniversitenin düzenlediği tanınırlığı arttırmaya yönelik etkinliklerin sayısının artırılması, • Mezun derneklerinin kurulması, • Bölümün düzenlediği bilimsel etkinliklere öğrenci ve mezunların katılımının teşvik edilmesi. 								

HEDEF KARTI 2										
Amaç (3)	Kurum kültürünü ve kurumsallaşmayı güçlendirmek									
Hedef (3.2)	Akademik/İdari personelin kurumsal aidiyet duygusunu güçlendirecek etkinlik sayısının %15 arttırılması									
Sorumlu Birim	Dekanlık, Bölüm Başkanlığı									
İşbirliği Yapılacak Birim(ler)	Anabilim Dalları, Personel Daire Başkanlığı									
Performans göstergeleri	Hedefe etkisi %	Plan Dönemi Başlangıç Değeri (2020)	2018	2019	2021	2022	2023	İzleme sıklığı	Raporlama sıklığı	
PG3.2.1 Akademik personelin kurumsal aidiyet duygusunu güçlendirecek etkinlik sayısı	% 20	0	-	-	0			-	Yılda 1 kez	Yılda 1 kez
PG3.2.2 İdari personelin kurumsal aidiyet duygusunu güçlendirecek etkinlik sayısı	% 20	0	-	-	0		1	Yılda 1 kez	Yılda 1 kez	
PG3.2.3 Bölümün tanınırlığını arttıracak etkinliklere katılan akademik personel sayısı	% 20	49	19	45	53		50	Yılda 1 kez	Yılda 1 kez	
PG3.2.4 Mesleki gelişim etkinliklerine katılan	% 20	52	41	-	53		55	Yılda 1 kez	Yılda 1 kez	

akademik personel sayısı									
PG3.2.5 Akademik/idari personele yönelik düzenlenen hizmet içi eğitim (örgün ve çevrim içi) sayısı	% 20	0	-	-	1		1	Yılda 1 kez	Yılda 1 kez
Riskler	<ul style="list-style-type: none"> Akademik ve idari personelin kurumsallaşma faaliyetlerine karşı isteksiz olması, Akademik ve idari personelin iş yoğunlukları sebebiyle programlara aktif olarak katılmaması. 								
Stratejiler	<ul style="list-style-type: none"> S1. Hizmet içi eğitimlerin güncel ihtiyaçlara göre düzenlenmesi ve akademik/idari personelin katılımı teşvik edilecektir, S2. Akademik personelin kurumsal katkısının artırılması için gerekli mekanizmalar ve teşvikler oluşturulacaktır. 								
Maliyet Tahmini									
Tespitler	<ul style="list-style-type: none"> Kurum içi sosyal iletişim eksikliği, Kurum kültürünün yerleştirilmesindeki eksiklikler, Akademik ve idari personelin programlara katılımlarının azlığı, Kurumsallaşmayı güçlendirecek etkinliklere ayrılan kaynak yetersizliği. 								
İhtiyaçlar	<ul style="list-style-type: none"> Hizmet içi eğitimlerin artırılması, Kurumsal beklentilerin ön planda tutulduğu işleyiş mekanizması kurulması, Üniversite tarafından akademik ve idari personele yönelik düzenlenen etkinliklerin farklı tarih ve saatlerde katılım seçeneği ile planlanması, Akademik ve idari personelin kurumsallaşmaya katkısı için eğitim ve bilgilendirme yapılması. 								

HEDEF KARTI 3									
Amaç (3)	Kurum kültürünü ve kurumsallaşmayı güçlendirmek								
Hedef (3.3)	Üniversitenin desteğinden yararlanarak ulusal ve uluslararası, bilimsel ve mesleki gelişim etkinliklerine katılan öğretim elemanı/öğrenci sayısının %10 arttırılması								
Sorumlu Birim	Bölüm Başkanlığı								
İşbirliği Yapılacak Birim(ler)	Rektörlük, Dekanlık, Anabilim Dalları, BAP Koordinatörlüğü, Hemşirelik Anabilim Dalı Başkanlığı								
Performans göstergeleri	Hedef etkisi %	Plan Dönemi Başlangıç Değeri (2020)	2018	2019	2021	2022	2023	İzleme sıklığı	Raporlama sıklığı
PG3.3.1 Ulusal ve uluslararası bilimsel aktivitelere katılımı üniversite tarafından desteklenen öğretim üye/elemanı sayısı	% 25	5	41	-	11		3	Yılda 1 kez	Yılda 1 kez
PG3.3.2 Ulusal ve uluslararası bilimsel aktivitelere katılımı üniversite tarafından desteklenen öğrenci sayısı	% 25	0	25	-	0		1	Yılda 1 kez	Yılda 1 kez
PG3.3.3 Mesleki gelişim etkinliklerine katılımı üniversite tarafından desteklenen	% 25	0	41	-	11		3	Yılda 1 kez	Yılda 1 kez

öğretim üye/ elemanı sayısı									
PG3.3.4 Mesleki gelişim etkinliklerine katılımı üniversite tarafından desteklenen öğrenci sayısı	% 25	0	25	-	0		1	Yılda 1 kez	Yılda 1 kez
Riskler	<ul style="list-style-type: none"> • Üniversite kaynaklı fonların yetersizliği. 								
Stratejiler	<ul style="list-style-type: none"> • S1. Proje desteklerine ayrılan üniversite bütçesinin artırılması, • S2. Nitelikli araştırma personeli sayısının artırılması, • S3. Yayın-atıf, proje teşvik ve ödül mekanizmasının kurulması. 								
Maliyet Tahmini									
Tespitler	<ul style="list-style-type: none"> • Araştırmacıların proje kapsamında araştırma yapmasının desteklenmesi, • Araştırmayı önceleyen üniversite olması, • Üniversitenin bilimsel ve mesleki gelişim etkinliklerine sağladığı maddi destekten öğrencilerin haberdar olmaması. 								
İhtiyaçlar	<ul style="list-style-type: none"> • Akademik personel ve öğrenciler için proje fonları hakkında aralıklarla bilgilendirme yapılması, • Akademik personel ve öğrencilere sağlanan üniversite kaynaklı proje desteklerinin artırılması, • Araştırmacı sayısının hem nicelik hem de nitelik olarak artırılması 								

HEDEF KARTI 4									
Amaç (3)	Kurum kültürünü ve kurumsallaşmayı güçlendirmek								
Hedef (3.4)	Akademik, idari personel ve öğrencilerin memnuniyet düzeylerinin %10 artırılması								
Sorumlu Birim	Bölüm Başkanlığı								
İşbirliği Yapılacak Birim(ler)	Anabilim Dalları, Üniversite Kalite Komisyonu								
Performans göstergeleri	Hedef etkisi %	Plan Dönemi Başlangıç Değeri (2020)	2018	2019	2021	2022	2023	İzleme sıklığı	Raporlama sıklığı
PG3.4.1 Lisans ve lisansüstü öğrenci memnuniyet düzeyi	% 35	0	-	0	%24		%50	Yılda 1 kez	Yılda 1 kez
PG3.4.2 Akademik personelin memnuniyet düzeyi	% 35	0	-	0	%32,5		%50	Yılda 1 kez	Yılda 1 kez
PG3.4.3 İdari personelin memnuniyet düzeyi	% 30	0	-	0	%21,1		% 50	Yılda 1 kez	Yılda 1 kez
Riskler	• Katılımcıların memnuniyet anketlerini etkin şekilde doldurmaması.								
Stratejiler	• S1. Öğrenci memnuniyet düzeylerinin memnuniyet düzeyleri artırılması, • S2. Akademik ve idari personelin kurumsal ihtiyaçlarına dönük memnuniyet düzeyleri artırılması.								
Maliyet Tahmini									
Tespitler	• Öğrencilerin, akademik ve idari personelin memnuniyet düzeyi ölçümlerinin birim bazlı yapılması, • Anketlerin katılımcılar tarafından etkin doldurulmaması,								
İhtiyaçlar	• Katılımcıların memnuniyet anketlerine katılımlarının teşvik edilmesi, • Öğrencilerin, akademik ve idari personelin memnuniyet düzeyi ölçümlerinin birim bazlı yapılması. • Öğrencilerin, akademik ve idari personelin memnuniyet düzeyi ölçüm sonuçlarının paylaşılması.								

HEDEF KARTI 5									
Amaç (3)	Kurum kültürünü ve kurumsallaşmayı güçlendirmek								
Hedef (3.5)	Mezun Bilgi Sistemine dahil olan mezun sayısının %20 arttırılması								
Sorumlu Birim	Bölüm Başkanlığı								
İşbirliği Yapılacak Birim(ler)	Anabilim dalları, Öğrenci İşleri Daire Başkanlığı, Sağlık Kültür ve Spor Daire Başkanlığı								
Performans göstergeleri	Hedefe etkisi %	Plan Dönemi Başlangıç Değeri (2020)	2018	2019	2021	2022	2023	İzleme sıklığı	Raporlama sıklığı
PG3.5.1 Gazi Üniversitesi Mezun Bilgi Sistemine kayıtlı mezun öğrenci sayısı	% 40	0	-	-	-	-	75	Yılda 1 kez	Yılda 1 kez
PG3.5.2 Hemşirelik Bölümü Mezun Bilgi Sistemine kayıtlı mezun öğrenci sayısı	% 60	0	-	-	621		700	Yılda 1 kez	Yılda 1 kez
Riskler	<ul style="list-style-type: none"> • Mezun bilgi sisteminin etkin olarak kullanılmaması, • Mezunlarla iletişimin yetersiz olması. 								
Stratejiler	<ul style="list-style-type: none"> • S1. Mezun bilgi sistemi kullanımı yaygınlaştırılması, • S2. Mezunlarla işbirliği içerisinde faaliyetlerin düzenlenmesi, • S3. Mezunların eğitim faaliyetlerine (klinik/saha alanında) katkılarının sağlanması. 								
Maliyet Tahmini									
Tespitler	<ul style="list-style-type: none"> • Bölüm mezun bilgi sisteminin mezunlar arasında yaygınlığının yeterli olmaması, • Mezunlarla iletişimin yeterli düzeyde olmaması. 								
İhtiyaçlar	<ul style="list-style-type: none"> • Mezunlar ile öğrenciler arasındaki iletişim kanallarının güçlendirilmesi, • Mezunların üniversite bağlılıklarının arttırılması, • Güçlü bir veri tabanı kurulması, • Mezun derneklerinin kurulması. 								

AMAC 4:

HEDEF KARTI 1									
Amaç (4)	Toplumun değişen sağlık gereksinimleri doğrultusunda hizmet vermek ve yaşam boyu eğitim faaliyetlerini yaygınlaştırmak								
Hedef (4.1)	Üniversite, Kamu kurumları ve sivil toplum kuruluşlarıyla işbirliği halinde düzenlenen sosyal sorumluluk projelerinin geliştirilmesi ve proje sayılarının %5 artırılması								
Sorumlu Birim	Hemşirelik Anabilim Dalı Koordinatörlükleri, Bölüm Strateji Komisyonu, Eğitim Komisyonu								
İşbirliği Yapılacak Birim(ler)	Hemşirelik Bölümü, Sağlık Bilimleri Fakültesi Dekanlığı, Rektörlük Proje Birimi								
Performans göstergeleri	Hedefe etkisi %	Plan Dönemi Başlangıç Değeri (2020)	2018	2019	2021	2022	2023	İzleme sıklığı	Raporlama sıklığı
PG4.1.1 Sosyal sorumluluk projesi sayısı (Başlangıç yılı dikkate alınmaksızın, çevrim içi de dahil olmak üzere, belirli bir bütçesi, hedefi ve çıktıları olan en az iki ay süreli projeler)	% 25	0	-	0	0		1	Yılda bir kez	Yılda bir kez
PG4.1.2 Sosyal sorumluluk projeleri kapsamında iş birliği yapılan kurum sayısı	% 25	0	-	0	0		1	Yılda bir kez	Yılda bir kez
PG4.1.3 Toplumsal katkı amaçlı									

eğitsel, sanatsal ve kültürel faaliyetlere ilişkin etkinlik sayısı	% 25	8	-	0	19		10	Yılda bir kez	Yılda bir kez
PG4.1.4 Dezavantajlı gruplara yönelik proje sayısı	%25	0	-	0	0		1	Yılda bir kez	Yılda bir kez
Riskler	Faaliyetlerin düzenlenmesine ve katılımına yönelik sorunlar								
Stratejiler	Strateji 4.1.1. Proje yazımına yönelik eğitim planlaması Strateji 4.1.2. Üniversite, Kamu kurumları ve sivil toplum kuruluşlarıyla işbirliği için toplantı planlamak Strateji 4.1.3. Üniversite, Kamu kurumları ve sivil toplum kuruluşlarıyla işbirliği protokolleri hazırlanması Strateji 4.1.4. Dezavantajlı grupların ihtiyaçlarının belirlenmesi								
Maliyet Tahmini									
Tespitler									
İhtiyaçlar	Eğitim planlama takvimi İşbirliği protokolleri								

HEDEF KARTI 2									
Amaç (4)	Toplumun değişen sağlık gereksinimleri doğrultusunda hizmet vermek ve yaşam boyu eğitim faaliyetlerini yaygınlaştırmak								
Hedef (4.2)	Öğretim elemanları ve öğrencilerin katılımlarıyla hemşirelik ve sağlık ile ilgili sivil toplum kuruluşları ile iş birliği halinde düzenlenen yaşam boyu eğitim faaliyetlerinin %10 arttırılması								
Sorumlu Birim	Hemşirelik Bölümü, Bölüm Strateji Komisyonu								
İşbirliği Yapılacak Birim(ler)	Hemşirelik Bölümü, Sağlık Bilimleri Fakültesi Dekanlığı, Sürekli Eğitim Uygulama ve Araştırma Merkezi, Öğrenciler								
Performans göstergeleri	Hedefe etkisi %	Plan Dönemi Başlangıç Değeri (2020)	2018	2019	2021	2022	2023	İzleme sıklığı	Raporlama sıklığı
PG4.2.1. Düzenlenen yaşam boyu eğitim faaliyeti sayısı	% 20	3	3	12	12		14	Yılda bir kez	Yılda bir kez
PG4.2.2. Öğretim elemanlarının eğitici olarak görev aldığı yaşam boyu eğitim faaliyeti sayısı	% 20	3	3	10	2		11	Yılda bir kez	Yılda bir kez
PG4.2.3. Öğrencilerin katılım sağladığı yaşam boyu eğitim faaliyeti sayısı	% 20	0	1	3	12		4	Yılda bir kez	Yılda bir kez
PG4.2.4. Mesleki gelişim	% 20	0	-	0	107		90	Yılda bir kez	Yılda bir kez

etkinliklerine katılan kişi sayısı									
PG4.2.5. Dezavantajlı gruplara yönelik etkinlik (kongre, toplantı, sosyal faaliyet vb) sayısı	% 10	0	-	0	0		1	Yılda bir kez	Yılda bir kez
Riskler	Yaşam boyu eğitim faaliyetlerin düzenlenmesine yönelik sorunlar (finansal, zaman, eğitici sayısı vb.) Yaşam boyu eğitim faaliyetlerine katılımın sağlanmasına yönelik sorunlar (duyuru, destek vb.)								
Stratejiler	Strateji 4.2.1. Yaşam boyu eğitim faaliyetlerinin planlanması için uygun desteğin sağlanması Strateji 4.2.2. Öğretim elemanlarının yaşam boyu öğrenme faaliyetlerini katılımını artırmak için toplantı planlanması Strateji 4.2.3. Yaşam boyu öğrenmeyi destekleyecek protokollerin hazırlanması Strateji 4.2.4. Öğrencilerin yaşam boyu öğrenme faaliyetlerini katılımını etkileyen faktörlerin belirlenmesi Strateji 4.2.5. Dezavantajlı grupların ihtiyaçlarının belirlenmesi								
Maliyet Tahmini									
Tespitler	2019 yılında meydana gelen pandemi sonrası uzaktan eğitime geçilmesi öğrencilerin yaşam boyu eğitim faaliyetlerin katılımını olumsuz etkilemiştir.								
İhtiyaçlar	Yaşam boyu öğrenme faaliyetlerine gerekli teşvik desteklerin verilmesi Yaşam boyu öğrenme faaliyetlerin yönelik işbirliği protokollerinin artırılması								

HEDEF KARTI- 3									
Amaç (4)	Toplumun değişen sağlık gereksinimleri doğrultusunda hizmet vermek ve yaşam boyu eğitim faaliyetlerini yaygınlaştırmak								
Hedef (4.3)	Sağlık Bakanlığı, Milli Eğitim Bakanlığı ve Aile ve Sosyal Politikalar Bakanlığıyla sağlık ve eğitim plan politikaların oluşturulması çalışmalarına verilen katkıların %5 arttırılması								
Sorumlu Birim	Hemşirelik Anabilim Dalı Koordinatörlükleri, Bölüm Strateji Komisyonu								
İşbirliği Yapılacak Birim(ler)	Hemşirelik Bölümü, Sağlık Bilimleri Fakültesi Dekanlığı, Rektörlük, Sağlık Bakanlığı, Milli Eğitim Bakanlığı								
Performans göstergeleri	Hedefe etkisi %	Plan Dönemi Başlangıç Değeri (2020)	2018	2019	2021	2022	2023	İzleme sıklığı	Raporlama sıklığı
PG4.3.1 Sağlık ve eğitim plan politikaların oluşturulması çalışmalarına katkı sayısı	% 100	2	1	-	0		1	Yılda bir kez	Yılda bir kez
Riskler	Faaliyetlerin düzenlenmesine ve katılımına yönelik sorunlar								
Stratejiler	Strateji 4.3.1. Sağlık ve eğitim politikaları hakkında seminer								
Maliyet Tahmini									
Tespitler	2019-2020 yılında meydana gelen pandemi sağlık ve eğitim plan politikaların oluşturulması çalışmalarına verilen katkıları olumsuz etkilemiştir.								
İhtiyaçlar	Sağlık ve eğitim politikaları hakkında seminer sunabilecek eğitimciler								

HEDEF KARTI 4									
Amaç (4)	Toplumun değişen sağlık gereksinimleri doğrultusunda hizmet vermek ve yaşam boyu eğitim faaliyetlerini yaygınlaştırmak								
Hedef (4.4)	Hemşirelik bakımının geliştirilmesine yönelik üniversite/kamu/özel hastaneler ile iş birliği içinde düzenlenen bilimsel etkinliklerin %10 arttırılması								
Sorumlu Birim	Hemşirelik Bölüm Başkanlığı, Sağlık Bilimleri Fakültesi Dekanlığı								
İşbirliği Yapılacak Birim(ler)	Üniversite/Kamu/Özel hastaneler								
Performans göstergeleri	Hedefe etkisi %	Plan Dönemi Başlangıç Değeri (2020)	2018	2019	2021	2022	2023	İzleme sıklığı	Raporlama sıklığı
PG4.4.1 Üniversite/kamu/özel hastaneler ile iş birliği sayısı	% 40	0	10	1	0		2	Yılda bir kez	Yılda bir kez
PG4.4.2 Üniversite/kamu/özel hastanelerle iş birliği içinde düzenlenen ulusal bilimsel etkinlik sayısı	% 30	0	26	1	1		1	Yılda bir kez	Yılda bir kez
PG4.4.3 Üniversite/kamu/özel hastanelerle iş birliği içinde düzenlenen uluslararası bilimsel etkinlik sayısı	% 30	0	14	-	0		1	Yılda bir kez	Yılda bir kez
Riskler	Paydaşların (üniversite/kamu/özel hastane) iş birliğine motive olmaması Bilimsel etkinliklerin organize edilememesi								
Stratejiler	Strateji 4.4.1. Etkili iletişim kanalları kullanılarak iş birliğine uygun bir ortamın yaratılması Strateji 4.4.2. Üniversite/kamu/özel hastane yöneticileri ile toplantı yapılması								
Maliyet Tahmini									
Tespitler	2019-2020 yılında meydana gelen pandemi üniversite/kamu/özel hastaneler ile iş birliği içinde düzenlenen bilimsel etkinlikleri olumsuz etkilemiştir.								

İhtiyaçlar	İş birliđi planlamalarının yapılabilmesi için üniversite/kamu/özel hastanelerin yöneticileri ile toplantıların organize edilmesi
-------------------	--

7. İZLEME VE DEĞERLENDİRME

2019-2023 Stratejik Planda ortaya konulan hedeflerin gerçekleşme oranı her yıl Aralık ayında düzenli olarak değerlendirilecek ve raporlanacaktır. Yıllık performans göstergeleri Hemşirelik Bölüm Başkanı ve Hemşirelik Bölümü Kalite Takımı tarafından değerlendirilecek, öğretim üye ve elemanlarıyla toplantı yapılarak paylaşılacak, öz değerlendirmeler yapılarak hedeflere ulaşılması ile ilgili planlamalar yapılacaktır. Stratejik plandaki amaç ve hedeflere yönelik yapılan faaliyetler ve performans göstergeleri ile ilgili hazırlanan raporlar iç ve dış paydaşlar, Kalite Koordinatörlüğü, fakülte ve üniversite yönetimi ile paylaşılacaktır.



GAZİLİ OLMAK AYRICALIKTIR