



T.C.
GAZİ ÜNİVERSİTESİ
HEMŞİRELİK FAKÜLTESİ

2023 YILI FAALİYET RAPORU

Ocak 2024

İÇİNDEKİLER

BİRİM/ÜST YÖNETİCİ SUNUŞU	ii
I. GENEL BİLGİLER	1
1.1. MİSYON ve VİZYON	1
1.2. YETKİ, GÖREV ve SORUMLULUKLAR.....	1
1.3. BİRİME İLİŞKİN BİLGİLER	10
1.3.1. Fiziki Yapı.....	10
1.3.2. Teşkilat Yapısı.....	15
1.3.3. Teknoloji ve Bilişim Altyapısı	27
1.3.4. İnsan Kaynakları.....	28
1.3.5. Sunulan Hizmetler	32
1.3.6. Yönetim ve İç Kontrol Sistemi.....	36
II. AMAÇ ve HEDEFLER.....	36
2.1. TEMEL POLİTİKA ve ÖNCELİKLER	36
2.2. BİRİM STRATEJİK AMAÇ ve HEDEFLER	37
2.3. DİĞER HUSUSLAR.....	38
III. FAALİYETLERE İLİŞKİN BİLGİ ve DEĞERLENDİRMELER.....	38
3.1. MALİ BİLGİLER.....	38
3.1.1. Bütçe Uygulama Sonuçları.....	38
3.1.2. Mali Denetim Sonuçları	39
3.1.3. Diğer Hususlar.....	39
3.2. PERFORMANS BİLGİLERİ.....	39
3.2.1. Faaliyet ve Proje Bilgileri.....	39
3.2.2. Performans Programı Sonuçlarının Değerlendirilmesi	41
3.2.3. Birim Stratejik Plan Değerlendirme Tabloları	41
IV. KURUMSAL KABİLİYET ve KAPASİTENİN DEĞERLENDİRİLMESİ.....	64
4.1. ÜSTÜNLÜKLER.....	64
4.2. ZAYIFLIKLAR.....	64
4.3. DEĞERLENDİRME	65
4.4. ÖNERİ VE TEDBİRLER.....	65

ÜST YÖNETİCİ SUNUŞ

Hemşirelik Fakültemiz, bireyin, ailenin ve toplumun sağlığının korunması, geliştirilmesi, bakımı ve tedavisinden sorumlu hemşireler yetiştiren, meslektaşlarımızı yetiştirirken kaliteden ödün vermemeyi ilke edinen bir bölümdür. Öğrencilerimiz, mesleğimizi en iyi şekilde icra etmeyi öğrenebilmek için 4 yıllık eğitim ve öğrenim yaşantılarında hemşirelik mesleğine ilişkin teorik ve uygulamalı derslerin yanı sıra, temel bilimler ve sosyal bilimlerden de dersler almakta, hastanelerde, ana çocuk sağlığı, toplum sağlığı ve toplum ruh sağlığı merkezlerinde, çocuk yuvalarında, okul, işyeri ve huzurevlerinde klinik/saha uygulamaları yapmaktadır. Ayrıca öğrencilerimiz sekizinci yarıyılıda, mesleki uyumu kolaylaştırmak, mesleki kimliği daha da geliştirmek amacıyla intörn olarak uygulama yapmaktadır.

Türkiye'nin köklü bir devlet üniversitesinin Hemşirelik Fakültesi olarak, güçlü ve deneyimli akademik kadromuz, öğrenci odaklı eğitim sistemi anlayışımız ile geleceğin güçlü ve profesyonel hemşirelerini yetiştirmeyi ilke edinmiş bulunmaktayız. Bu bağlamda, 2003 yılından beri Bölümümüzde başlatmış olduğumuz eğitimde kaliteyi geliştirme çalışmalarını büyük bir özveri ve titizlikle devam ettirmekteyiz.

Hemşirelik Fakültesi olarak akreditasyon sürecine 2020 yılında başlanmış ve 2021 yılında çalışmalara hız verilmiştir. 2022 yılında bölümümüzün akredite edilmesi ile kendimizi daha güçlü ortaya koyduğumuz bir yıl geçirmiş bulunmaktayız. Hep birlikte daha iyiye ve daha ileriye gitmek için belirlediğimiz amaç ve hedeflere ulaşmamız amacıyla, Hemşirelik Bölümü olarak 2023 yılında gerçekleştirdiğimiz faaliyetler, gelecekteki hedeflerimize ulaşmamıza ve başarılarımızın güçlenmesine aracı olacaktır.

Prof. Dr. Sultan AYAZ ALKAYA
Gazi Üniversitesi
Hemşirelik Fakültesi Dekanı

I-GENEL BİLGİLER

1.1. MİSYON VE VİZYON

Hemşirelik, bireyin, ailenin ve toplumun mevcut ve olası sorunlarına/gereksinimlerine bütüncül ve hümanistik bir yaklaşımla çözüm bulmayı hedefleyen bir meslektir.

Misyon

Bilgide gelişme ve bakımda kalite için;

- Bütüncül yaklaşım ve eleştirel düşünme sürecini kullanarak, birey aile ve toplumun gereksinimlerini saptama, kanıta dayalı bakım planlama yürütme ve değerlendirme becerisine sahip,
- Yaşam boyu öğrenme ve gelişim sorumluluğunu sürdüren,
- Değişim yaratabilen ve liderlik davranışı gösterebilen,
- Bakım, eğitim, araştırma, yönetim, danışmanlık rollerini gerçekleştirirken yasalara ve mesleki etik ilkelere bağlılığını sürdüren,
- Toplum yararına sağlık politikalarına etki edebilen profesyonel hemşireler yetiştirmektir.

Vizyon

Gazi Üniversitesi Hemşirelik Fakültesi tüm Hemşirelik Fakülteleri arasında kaliteli eğitimi, ekip işbirliği, liderlik becerileri, nitelikli araştırma ve uygulama yaklaşımı ile ulusal ve uluslararası düzeyde öğrenci ve öğretim elemanı tarafından tercih edilen öncü bir Hemşirelik Fakültesi olmaktır.

1.2. YETKİ, GÖREV VE SORUMLULUKLAR

1.2.1. İŞ ÜNVANI: DEKAN

İş Tanımı

Fakülte Akademik Kurulu, Fakülte Kurulu, Fakülte Yönetim Kurulu ve Fakülte Disiplin Kuruluna başkanlık etmek. Fakülte bölüm ve birimlerinin iş birliği ve uyum içinde çalışmasını sağlamak. Fakültenin misyon ve vizyonunu belirlemek; bunu tüm çalışanları ile paylaşmak, gerçekleşmesi için çalışanları motive etmek. Fakültenin genel işleyişi ve performansı ile ilgili bilgilerin (Stratejik plan, faaliyet raporu, denetim raporu vs) hazırlanarak ilgili birimlere iletilmesini sağlamak. Harcama yetkilisi olarak fakülte bütçesinin hazırlanarak verimli ve ekonomik kullanılmasını sağlamak. Fakültenin kadro ihtiyaçlarının belirlenerek idari ve akademik personel açısından güçlenmesini sağlamak. Fakültenin fiziki şartlarını iyileştirmek için gerekli önlemler almak. Fakülte personelini denetleme görevini yürütmek. Fakülte öğrenci kapasitesini belirlemek ve başarıyı artıracak önlemler almak. Fakültenin bilimsel araştırma ve

yayın faaliyetlerinin yürütülmesi ve artırılması için gerekli çalışmaları yapmak. Fakültenin akademik ve idari personeli için ihtiyaç duyulan alanlarda kurs, seminer ve konferans gibi etkinlikler düzenleyerek Fakültenin sürekli öğrenen bir organizasyon haline gelmesi için çalışmak. ÖSYM ve Açık Öğretim Fakültesi ile ilgili faaliyetleri düzenlemek. Rektör tarafından kendisine verilen diğer görevleri yapmak

En Yakın Yöneticileri

- Rektör ve Rektör Yardımcıları.

Altındaki Bağlı İş Unvanları:

- Dekan Yardımcıları,
- Öğretim Üyeleri,
- Bölüm Sekreterleri.

1.2.2. İŞ ÜNVANI: DEKAN YARDIMCISI (İdari İşlerden Sorumlu)

İş Tanımı

Dekana, görevi başında olmadığı zamanlarda vekâlet etmek. İlgili kanun ve yönetmeliklere uygun olarak birimdeki iş ve işlemlerin yürütülmesini sağlamak. İdari ve akademik personel görevlendirme süreçlerini sağlamak. Personelin yürüttüğü hizmetleri denetlemek. Birimdeki binalarının kullanım ve onarım çalışmalarını koordine etmek. Maaş tahakkuk, taşınır mal kayıt kontrol, satın alma, bütçe ve ödenek durumlarının takibini yapmak. Ayniyat hizmetlerini denetlemek ve depoların düzenli tutulmasını sağlamak. Fiziksel ve teknolojik altyapı kapasitesinin iyileştirilmesini ve Ar-ge çalışmalarını yürütülmesini sağlamak. Birim kalite raporu ile stratejik planın hazırlanması yönünde gerekli çalışmaların yapılmasını sağlamak 10. Fakülte web sayfasını düzenlenmesini ve güncel tutulmasını sağlamak. Sorumlu oldukları kurul ve komisyonların çalışmalarının düzenli olarak yerine getirilmesini izler, birimlerle ara toplantılar yapar. Sosyal medya-eposta-web sayfası için sorumlu oldukları kurul/komisyonlara yönelik haberin hazırlanmasından sorumludur. Diğer dekan yardımcısı olmadığında onun görevlerini üstlenir. Dekan tarafından verilen diğer görevleri yerine getirir.

En Yakın Yöneticileri

Dekan, Rektör Yardımcıları, Rektör

Altındaki Bağlı İş Unvanları:

- Öğretim Üyeleri,
- Bölüm Sekreterleri.

1.2.3. İŞ ÜNVANI: DEKAN YARDIMCISI (Eğitim Öğretimden Sorumlu)

İş Tanımı

Dekana, görevi başında olmadığı zamanlarda vekâlet etmek. 2547 Sayılı Yüksek Öğretim Kanunu'na göre ve ilgili kanuna dayalı olarak hazırlanan yönetmelik, yönerge, usul ve esasları uygulamak. Birim ve program eğitim komisyonu faaliyetlerini izlemek ve denetlemek. Ders programı, dersliklerin dağıtımı, sınav programları ile ilgili çalışmaları planlamak, bu işler için oluşturulacak gruplara başkanlık etmek. Bölüm Başkanlıklarınca çözüme kavuşturulamayan öğrenci sorunlarını çözüme kavuşturmak. Öğrenci disiplin soruşturma dosyalarını ve süreçlerini takip etmek. Yatay geçiş, dikey geçiş, sağlıkta lisans tamamlama vb. nedenlerle gelen öğrencilerin kayıt ve intibak işlemlerinin koordine etmek. Öğrenci topluluklarının ve öğrencilerin düzenleyeceği her türlü etkinliği denetlemek. Staj/Ders uygulaması ile ilgili yazışmaların denetlemek. Eğitim-Öğretim ile ilgili kurullara girecek evrakları incelemek, öğrenci rapor/izin/kayıt dondurma ve ilgili işlemleri denetlemek. Sorumlu oldukları kurul ve komisyonların çalışmalarının düzenli olarak yerine getirilmesini izler, birimlerle ara toplantılar yapar. Sosyal medya-eposta-web sayfası için sorumlu oldukları kurul/komisyonlara yönelik haberin hazırlanmasından sorumludur. Birim iç kontrol faaliyetlerini koordine etmek. Birimde risk değerlendirme ile ilgili çalışmaları yürütmek. Dekanın uygun göreceği diğer işleri yapmak.

En Yakın Yöneticileri

Dekan, Rektör Yardımcıları, Rektör

Altındaki Bağlı İş Unvanları:

- Öğretim Üyeleri,
- Bölüm Sekreterleri.

1.2.4. İŞ ÜNVANI: BÖLÜM BAŞKANI

İş Tanımı

Bölüm Başkanı; bölümün aylıklı profesörleri, bulunmadığı takdirde doçentleri, doçent de bulunmadığı takdirde yardımcı doçentler arasından Hemşirelik Fakültesi Dekan'ı tarafından üç yıl süreyle atanır. Süresinin dolması ve dekanın uygun görmesi durumunda aynı bölüm başkanı yeniden atanabilir. Bölüm başkanı, görevi başında bulunamayacağı süreler için öğretim üyelerinden birini vekil olarak bırakır. Herhangi bir nedenle altı aydan fazla ayrılmalarda, kalan süreyi tamamlamak üzere aynı yöntemle yeni bir bölüm başkanı atanır.

Bölüm başkanı, bölümün her düzeyde eğitim-öğretim ve araştırmalarından ve bölüme ait her türlü faaliyetin düzenli ve verimli bir şekilde yürütülmesinden sorumludur.

Gazi Üniversitesi üst yönetimi tarafından belirlenen amaç ve ilkelere uygun olarak; Fakültenin vizyonu, misyonu doğrultusunda eğitim ve öğretimi gerçekleştirmek için gerekli tüm faaliyetlerinin yürütülmesi amacıyla idari ve akademik işleri bölüm içerisinde yapar.

- Bölüm Kuruluna başkanlık yapar.
- Bölümün ihtiyaçlarını Dekanlık Makamı'na yazılı olarak rapor eder.
- Dekanlık ile Bölüm arasındaki her türlü yazışmanın sağlıklı bir şekilde yapılmasını sağlar.
- Bölüme bağlı Anabilim Dalları arasında eşgüdümü sağlar.
- Bölümün ders dağılımını öğretim elemanları arasında dengeli bir şekilde yapılmasını sağlar.
- Bölümde eğitim-öğretimin düzenli bir şekilde sürdürülmesini sağlar.
- Ek ders ve sınav ücret çizelgelerinin zamanında ve doğru bir biçimde hazırlanmasını sağlar.
- Bölümün eğitim-öğretimle ilgili sorunlarını tespit eder, Dekanlığa iletir.
- Bölümün değerlendirme ve kalite geliştirme çalışmalarını yürütür, raporları Dekanlığa sunar.
- Fakülte Değerlendirme ve Kalite Geliştirme Birimi ile eşgüdümlü çalışarak Bölüm'e bağlı programların akredite edilme çalışmalarını yürütür.
- Eğitim-öğretimin ve bilimsel araştırmaların verimli ve etkili bir şekilde gerçekleşmesi amacıyla yönelik olarak Bölüm görevli öğretim elemanları arasında bir iletişim ortamının oluşmasına çalışır.
- Fakülte Akademik Genel Kurulu için Bölüm ile ilgili gerekli bilgileri sağlar.
- Her dönem başında ders kayıtlarının düzenli bir biçimde yapılmasını sağlar.
- Bölüm öğrencilerinin eğitim-öğretim sorunları ile yakından ilgilenir.
- Bölümündeki öğrenci-öğretim elemanı ilişkilerinin, eğitim-öğretimin amaçları doğrultusunda, düzenli ve sağlıklı bir şekilde yürütülmesini sağlar.
- Ders kayıtlarının düzenli bir biçimde yapılabilmesi için danışmanlarla toplantılar yapar.
- Lisans eğitim-öğretim ve sınav yönetmeliği ile yönergelerin ruhuna uygun bir şekilde uygulanmasını sağlar.

Görev ve Sorumlulukları

- Öğretim elemanlarının derslerini düzenli olarak yapmalarını sağlar.
- Bölümdeki öğretim elemanlarının yıllık izin takvimini onaylar.
- Yarıyıl, final ve bütünleme sınav takvimini koordine etmek ve sınav programlarını üst yazı ile Dekanlığa bildirmek.
- Dekanlıktan gelen yazıların gereğinin yapılmasını, yanıt gereken yazıların Dekanlığa iletilmesini sağlamak.
- Bölüme gelen yazıları gerekirse bölümün öğretim elemanlarına duyurmak yoluyla bilgilendirir.

- Bölümün Erasmus, Farabi ve Mevlana gibi programlarının planlanmasını ve yürütülmesini sağlar.

- Bölüm sekreteryası işlerinin yürütülmesini sağlar.

- Rektörün, Dekanlığın, görev alanı ile ilgili vereceği diğer işleri yapar.

Bölüm başkanı, bölümün her düzeydeki eğitim-öğretim ve araştırmalarından, bölümle ilgili her türlü faaliyetin düzenli ve verimli olarak yürütülmesinden ve kaynakların etkili biçimde kullanılmasını sağlamaktan sorumludur. Bölüm başkanı, bütün bu görevleri kanunlara ve yönetmeliklere uygun olarak yerine getirirken Fakülte Dekan'ına karşı sorumludur.

Yetkileri

- Yukarıda belirtilen görev ve sorumlulukları gerçekleştirme yetkisine sahip olmak,
- Faaliyetlerin gerçekleştirilmesi için gerekli araç ve gereci kullanabilmek,
- İmza yetkisine sahip olmak,
- Emrindeki yönetici ve personele iş verme, yönlendirme, yaptıkları işleri kontrol etme, düzeltme, gerektiğinde uyarma, bilgi ve rapor isteme yetkisine sahip olmak,
- Bölümüne alınacak personelin seçiminde değerlendirmeleri karara bağlama ve onaylama yetkisine sahip olmak.

En Yakın Yöneticileri

Dekan ve Dekan Yardımcıları

Altındaki Bağlı İş Unvanları:

- Öğretim Üyeleri,
- Bölüm Sekreterleri.

1.2.5. İŞ ÜNVANI: ANA BİLİM DALI BAŞKANI

İş Tanımı

Eğitim-öğretim uygulama ve araştırma faaliyetlerinin yürütüldüğü akademik bir birim olan anabilim dalı, başkanları, o anabilim dalının profesörleri, bulunmadığı takdirde doçentleri, bulunmadığı takdirde yardımcı doçentleri, yardımcı doçent bulunmadığı takdirde öğretim görevlileri arasından, o anabilim dalında görevli öğretim üyeleri ve öğretim görevlilerince seçilir ve Dekan tarafından atanırlar ve atamalar Rektörlüğe bildirilir. Anabilim Dalı Başkanı'nın görev süresi üç yıldır.

Gazi Üniversitesi üst yönetimi tarafından belirlenen amaç ve ilkelere uygun olarak;

Fakülte'nin vizyonu, misyonu doğrultusunda eğitim ve öğretimi gerçekleştirmek için gerekli tüm faaliyetlerin yürütülmesi amacıyla anabilim dalı ile ilgili işleri yapar.

Görev ve Sorumlulukları

- Anabilim Dalı Kurulu'na başkanlık eder ve kurul kararlarını yürütür.

- Anabilim Dalı'nda öğretim elemanları arasında eşgüdümü sağlar.
- Anabilim Dalı ders dağılımlarını öğretim elemanları arasında dengeli ve makul bir şekilde yapar.
- Bölüm Başkanlığı ile kendi Anabilim Dalı arasındaki her türlü yazışmanın sağlıklı bir şekilde yürütülmesini sağlar.
- Anabilim Dalı'nda genel gözetim ve denetim görevini yapar.
- Anabilim Dalı'nda eğitim-öğretimin düzenli bir şekilde sürdürülmesini sağlar.
- Anabilim Dalı'nın eğitim-öğretimle ilgili sorunlarını tespit eder ve Bölüm Başkanlığı'na iletir.
- Anabilim Dalı'ndaki öğrenci-öğretim elemanı ilişkilerinin, eğitim-öğretimin amaçları doğrultusunda, düzenli ve sağlıklı bir şekilde yürütülmesini sağlar.
- Eğitim-öğretimin ve bilimsel araştırmaların verimli ve etkili bir şekilde gerçekleşmesi amacıyla yönelik olarak Anabilim Dalı'ndaki öğretim elemanları arasında uygun bir iletişim ortamının oluşmasına çalışır.
- Anabilim Dalı'nda araştırma projelerinin düzenli olarak hazırlanmasını ve sürdürülmesini sağlar.
- Anabilim Dalı değerlendirme ve kalite geliştirme çalışmalarını yürütür.
- Anabilim Dalı'nın çıktı yeterliliklerinin belirlenmesini sağlar.
- Anabilim Dalı'nın öz değerlendirme raporunu hazırlar.
- Anabilim Dalı'nın stratejik planını hazırlar.
- Anabilim Dalı'nın akredite edilmesi için gerekli çalışmaları yapar.
- Anabilim Dalı'nın değerlendirme ve kalite geliştirme çalışmalarının yıllık raporlarını hazırlar ve Bölüm Başkanlığı'na sunar.
- Fakülte Akademik Genel Kurulu için Anabilim Dalı ile ilgili gerekli bilgileri sağlar.
- Öğretim elemanlarının derslerini düzenli olarak yapmalarını sağlar.
- ERASMUS, FARABİ ve MEVLANA gibi programlarının planlanmasını ve yürütülmesini sağlar.
- Dekanlığın görev alanı ile ilgili vereceği diğer işleri yapar.

Anabilim Dalı Başkanı, yukarıda yazılı olan bütün bu görevleri kanunlara ve yönetmeliklere uygun olarak yerine getirirken. Bölüm Başkanı'na karşı sorumludur.

Yetkileri

- Yukarıda belirtilen görev ve sorumlulukları gerçekleştirme yetkisine sahip olmak.
- Faaliyetlerin gerçekleştirilmesi için gerekli araç ve gereci kullanabilmek.

En Yakın Yöneticileri

Bölüm Başkanı ve Bölüm Başkan Yardımcısı

Altındaki Baęlı İř Unvanları

- Öğretim Üyeleri,
- Bölüm Sekreterleri

1.2.6. İŐ UNVANI: ÖĐRETİM ÜYESİ

İř Tanımı

Gazi Üniversitesi üst yönetimi tarafından belirlenen amaç ve ilkelere uygun olarak; Fakülte'nin vizyonu ve misyonu doğrultusunda eğitim ve öğretimi gerçekleřtirmek için gerekli tüm faaliyetlerin yürütülmesi amacıyla çalışmalarını yapmak.

Görev ve Sorumlulukları

- Mevcut potansiyelinin tümünü kullanarak Fakülte ve bulunduęu Bölümün amaç ve hedeflerine ulařmaya çalışır.
- Sorumlusu olduęu dersler ve laboratuvarlar için Fakülte Dekanı'nın talep ettięi bilgileri ve dokümanları verir.
- Yüksek Öğretim Kanunu ve Yönetmelikleri'nde belirtilen dięer görevleri yapar.
- Danıřmanlık ve derslerini Yükseköğretim mevzuatına uygun olarak en iyi şekilde yerine getirir.
- Kendini sürekli geliştirir. Yabancı dil ve akademik bilgi seviyesi ile entelektüel donanımını geliştirme, ders dıřı üniversite etkinlikleri düzenleme ve düzenlenen faaliyetlere katkı saęlama, sosyal sorumluluk projeleri yapma, topluma önder ve öğrencilerine yararlı olma çabası içinde olur.
- Dekan'ın ve yetkili organların verdięi görevleri yapar.

Öğretim Üyesi, yukarıda yazılı olan bütün bu görevleri kanunlara ve yönetmeliklere uygun olarak yerine getirirken, İlgili Anabilim Dalı Başkanı ve Bölüm Başkanları'na karşı sorumludur.

Yetkileri

- Yukarıda belirtilen görev ve sorumlulukları gerçekleřtirme yetkisine sahip olmak.
- Faaliyetlerin gerçekleřtirilmesi için gerekli araç ve gereci kullanabilmek.

En Yakın Yöneticileri

Anabilim Dalı Başkanı, Bölüm Başkan Yardımcısı ve Bölüm Başkanı.

1.2.7. İŐ UNVANI: ÖĐRETİM GÖREVLİSİ

İř Tanımı

Gazi Üniversitesi üst yönetimi tarafından belirlenen amaç ve ilkelere uygun olarak; Fakülte'nin vizyonu ve misyonu doğrultusunda eğitim ve öğretimi gerçekleřtirmek için gerekli tüm faaliyetlerin yürütülmesi amacıyla çalışmalarını yapmak.

Görev ve Sorumlulukları

- Mevcut potansiyelinin tümünü kullanarak Fakülte ve bulunduğu Bölümün amaç ve hedeflerine ulaşmaya çalışır.
 - Sorumlusu olduğu dersler ve laboratuvarlar için Fakülte Dekanı'nın talep ettiği bilgileri ve dokümanları verir.
 - Yüksek Öğretim Kanunu ve Yönetmelikleri'nde belirtilen diğer görevleri yapar.
 - Danışmanlık ve derslerini Yükseköğretim mevzuatına uygun olarak en iyi şekilde yerine getirir.
 - Kendini sürekli geliştirir. Yabancı dil ve akademik bilgi seviyesi ile entelektüel donanımını geliştirme, ders dışı üniversite etkinlikleri düzenleme ve düzenlenen faaliyetlere katkı sağlama, sosyal sorumluluk projeleri yapma, topluma önder ve öğrencilerine yararlı olma çabası içinde olur.
 - Dekan'ın ve yetkili organların verdiği görevleri yapar.
- Öğretim Görevlisi, yukarıda yazılı olan bütün bu görevleri kanunlara ve yönetmeliklere uygun olarak yerine getirirken, İlgili Anabilim Dalı Başkanı ve Bölüm Başkanları'na karşı sorumludur.

Yetkileri

- Yukarıda belirtilen görev ve sorumlulukları gerçekleştirme yetkisine sahip olmak.
- Faaliyetlerin gerçekleştirilmesi için gerekli araç ve gereci kullanabilmek.

En Yakın Yöneticileri

Anabilim Dalı Başkanı, Bölüm Başkan Yardımcısı ve Bölüm Başkanı.

1.2.8. İŞ UNVANI: ÖĞRETİM YARDIMCILARI (ARAŞTIRMA GÖREVLİLERİ)

İş Tanımı

Gazi Üniversitesi üst yönetimi tarafından belirlenen amaç ve ilkelere uygun olarak; Fakültenin vizyonu ve misyonu doğrultusunda eğitim ve öğretimi gerçekleştirmek için gerekli tüm faaliyetlerin yürütülmesi amacıyla çalışmaları yapmak.

Görev ve Sorumlulukları

- Derslerle ilgili uygulama, laboratuvar, klinik ve saha uygulamaları vb. çalışmalarda,
- Ödev, proje vb. değerlendirmelerde,
- Sınav gözcülüğünde, araştırma ve deneylerde,
- Öğrenci danışmanlığı ve kayıt işlerinde öğretim üyelerine yardımcı olmaktır.

Öğretim yardımcıları yukarıda yazılı olan bütün bu görevleri kanunlara ve yönetmeliklere uygun olarak yerine getirirken, Anabilim Dalı Başkanı ve Bölüm Başkanları'na karşı sorumludur.

Yetkileri

- Yukarıda belirtilen görev ve sorumlulukları gerçekleştirme yetkisine sahip olmak.
- Faaliyetlerin gerçekleştirilmesi için gerekli araç ve gereci kullanabilmek.

En Yakın Yöneticileri

Anabilim Dalı Başkanı, Bölüm Başkan Yardımcısı ve Bölüm Başkanı

1.2.9. İŞ UNVANI: BÖLÜM SEKRETERİ

İş Tanımı

Bulunmuş olduğu birimde görevini ilgilendiren tüm konularda gerekli tüm faaliyetlerin yürütülmesi amacıyla çalışmalarını yapmak.

8.2. Görev ve Sorumlulukları

- Kesinleşen haftalık ders programlarını üst yazı ile Dekanlığa bildirir.
- Kesinleşen sınav programları ile haftalık ders programlarını öğrenci ilan panosunda duyurur, tam ve yarı zamanlı öğretim elemanlarına kendi haftalık ders programlarını yazılı olarak iletir.
- Bölümlerin öğrenci ilan panolarında ilgili duyurularını yapar, süresi dolanları kaldırır.
- Öğretim elemanları ile gözetmenlere sınav programlarını yazılı olarak iletir.
- Fakülte-bölüm arası ve bölümler arası yazışmaları yapar ve ilgili yere teslim eder.
- Bölümden giden ve bölüme gelen yazıların evrak kayıtlarını “giden” ve “gelen” evrak defterine işler, yazıları dosyalar.
- Dekanlıktan gelen yazıların Bölüm Başkanlığı'nca gereğinin yapılmasını izler, gereken yazıların gününde Dekanlığa iletilmesini sağlar.
- Toplantı duyurularını yapar.
- Bölüm Kurulu raporlarını yazarak ilgili yerlere iletir, bir örneğini dosyalar.
- Bölüm personelinin yıllık izin, doğum, ölüm, mazeret izni, rapor, görevlendirme vb. yazılarını yazar.
- Dekanlıktan gelen öğrenci ile ilgili “Fakülte Yönetim Kurulu” kararlarını ilgili öğretim elemanlarına duyurur.
- Bölüm öğretim elemanlarının görev sürelerinin uzatılması ile ilgili alman Bölüm Kurul kararını Dekanlığa bildirir.
- Muafiyet dilekçelerinin Anabilim Dalı Başkanları ve danışmanlar tarafından incelemesini sağlar.

- Öğrenciler ile ilgili gelen yazıları Anabilim Dalı Başkanları'na, danışmanlara ve dersin öğretim elemanlarına duyurur, görüş istenen yazılara görüş yazısını yazar.
- Dekanlığın ve Bölüm Başkanı'nın görev alanı ile ilgili vereceği diğer işleri yapar.
- Fakülte Sekreteri, Anabilim Dalı Başkanı, Bölüm Başkanı, Dekan Yardımcısı ve Dekan'a karşı sorumludur.

Yetkileri

- Yukarıda belirtilen görev ve sorumlulukları gerçekleştirme yetkisine sahip olmak.
- Faaliyetlerinin gerektirdiği her türlü araç, gereç ve malzemeyi kullanabilmek.

En Yakın Yöneticileri

Fakülte Sekreteri

1.3. BİRİME İLİŞKİN BİLGİLER

1.3.1. Fiziki Yapı

1.3.1.1. Eğitim Alanları

Fakültemiz Mayıs 2020'de Gazi Üniversitesinin Emek Yerleşkesindeki yeni binasına (eski İletişim Fakültesi) taşınmıştır. Sağlık Bilimleri Fakültesi, 1750 m² büyüklüğünde açık alana ve 11420 m² büyüklüğünde kapalı alana sahiptir. Fakülte bahçesinde güvenlik birimi (8 m²), otopark ve dinlenme amaçlı kullanılan masalar ve oturma alanı yer almaktadır. Fakültenin kış bahçesi içerisinde 12 m² lik kantin bulunmaktadır.

Dekanlık ve dekanlığa ait idari birimler A blokta yer almaktadır. Bu kısımda dekanlık (48 m²), iki dekan yardımcısı (20 m², 20 m²), fakülte sekreteri (20 m²), yönetim kurulu (28 m²), fotokopi odası (18 m²) ve yazı işleri odası (30 m²), seminer odası (60 m²) ve toplantı odası (24 m²) yer almaktadır. A blokta aynı zamanda hemşirelik bölüm sekreterliği (12 m²), ikinci bir toplantı odası (18 m²), öğrenci işleri arşivi (21 m²), öğrenci işleri (32 m²), sistem odası (8 m²), konferans salonu (250 m²), iki tane çay ocağı (7 m² ve 10 m²), bilgisayar laboratuvarı (108 m²) yer almaktadır.

B blokta öğretim üyeleri, idari personeller ve öğrenciler tarafından kullanılan iki ayrı yemekhane (toplamda 450 m²), erkekler mescidi (75 m²), kadınlar mescidi (38 m²), arşiv (33 m²), döner sermaye birimi (13 m²), sistem odası (21 m²), sınav koordinatörlüğü ve ARGE odası (18 m²), fotokopi odası (13 m²), çay ocağı (18 m²) ve toplantı odası (17 m²) bulunmaktadır.

Fakültede toplam 14 adet derslik bulunmaktadır. Derslikler maksimum 163 m², minimum 48 m² büyüklüktedir. Derslikler maksimum 154, minimum 40 kişiliktir.

Öğretim üyelerinin ve elemanlarının çalışma odaları minimum 11 m² ve maksimum 21 m²'dir, odalarda mimari büyüklüğe göre 1 veya 2 öğretim üyesi çalışmaktadır. Öğretim elemanlarının

odaları ise minimum 16 m² ve maksimum 90 m²'dir, "Hemşirelik Esasları Uygulama Laboratuvarı" toplamda 210 m², "Hemşirelik Esasları Simülasyon Laboratuvarı" 24 m², "Pediatri Hemşireliği Uygulama Laboratuvarı" 48 m², "Pediatri Hemşireliği Simülasyon Laboratuvarı" 27 m², "Doğum ve Kadın Sağlığı Hastalıkları Hemşireliği Laboratuvarı" toplamda 45 m², "Gebe Eğitim Sınıfı" 18 m², "Cerrahi Hastalıkları Hemşireliği Ünitesi" 12 m² ve "Halk Sağlığı Hemşireliği Ünitesi" 12 m²'dir. Aynı zamanda 76 m² büyüklüğünde "Hemşirelik Beceri ve İlk Yardım Laboratuvarı" bulunmaktadır. "Psikiyatri ve İletişim Laboratuvarı" ise B blokta ve 15 m²'dir.

Fakülteye ait bina aynı zamanda Sağlık Bilimleri Fakültesi ile ortak kullanılmakta olup, tüm derslikler iki fakülte tarafından lisans ve lisansüstü dersler için ortak kullanılmaktadır. Dolayısıyla ciddi bir yerleşim ve alan problemi yaşanmaktadır.

Tablo 1. Fakülteye ait eğitim alanları

Eğitim Alanı*	Kapasite si 0–50	Kapasite si 51–75	Kapasite si 76–100	Kapasite si 101–150	Kapasite si 151–250	Kapasite si 251–Üzeri
Amfi	-	-	-	-	-	-
Sınıf	1	2	6	4	1	-
Bilgisayar Lab.	1	-	-	-	-	-
Diğer Lab.	8	-	-	1	-	-
TOPLAM	10	2	6	5	1	0

* Adet olarak belirtilecektir.

Toplam Amfi Kapasitesi: 0 Kişi

Toplam Amfi Alanı: 0 m²

Sınıf Kapasitesi: 1431 Kişi

Sınıf Alanı: 1680 m²

Bilgisayar Lab. Kapasitesi: 40 Kişi

Bilgisayar Lab. Alanı: 108 m²

Diğer Laboratuvar Kapasitesi: 209 Kişi

Diğer Laboratuvar Alanı: 445 m²

1.3.1.2 Sosyal Alanlar

Kantinler ve Kafeteryalar

Kantin Sayısı: 1 Adet

Kantin Alanı: 12 m²

Kafeterya Sayısı: 0 Adet

Kafeterya Alanı: 0 m²

Toplam Kapasite: 20 Kişi

Tablo 2. Fakültenin Yararlandığı Toplantı-Konferans Salonları

Toplantı Salonu*				Konferans Salonu*			
Kapasite (Kişi)		Kapasite (Kişi)	Alan (m ²)	Kapasite (Kişi)		Kapasite (Kişi)	Alan (m ²)
0-50	51-Üzeri			0-50	51-Üzeri		
3		90	110	1	200	250	

Spor Tesisleri

Kapalı Spor Tesisleri Sayısı: 0 Adet

Kapalı Spor Tesisleri Alanı: 0 m²

Açık Spor Tesisleri Sayısı: 0 Adet

Açık Spor Tesisleri Alanı: 0 m²

Misafirhaneler

Misafirhane Sayısı: 0 Adet

Misafirhane Kapasitesi: 0 Kişi

Eğitim ve Dinlenme Tesisleri

Eğitim ve Dinlenme Tesisleri Sayısı: 0 Adet

Eğitim ve Dinlenme Tesisleri Kapasitesi: 0 Kişi

Tablo 3. Fakültenin Yararlandığı Yemekhaneler

Türü	Sayı	Kapasite (kişi)	Alan (m ²)
Personel Yemekhanesi	1	48	40
Öğrenci Yemekhanesi	1	150	450
TOPLAM	2	198	490

Lojmanlar

Lojman Sayısı: 0 Adet Lojman Brüt Alanı: 0 m² Dolu Lojman Sayısı: 0 Adet Boş Lojman

Sayısı: 0 Adet

Sinema Salonları

Sinema Salonu Sayısı: 0 Adet

Sinema Salonu Alanı: 0 m²

Sinema Salonu Kapasitesi: 0 Kişi

Tablo 4. Öğrenci Kulüpleri

Birim	Topluluk Sayısı (Adet)	Üye Sayısı (Kişi)	Öğrenci Alan (m2)	Kulüpleri
Hemşirelik	7	142	0	

Bölümümüzde 2023 yılı itibarıyla öğrenci toplulukları sayısı artmıştır. Toplam topluluk sayısı 7 olup topluluklarla ilgili bilgiler aşağıdaki tabloda yer almaktadır.

Tablo 5. Topluluklar hakkında bilgi

Topluluk Adı	Akademik Lider	Topluluk başkanı
Ruh Sağlığı ve İletişim Topluluğu (GÜRSİT)	Dr. Öğr. Üyesi Merve KIZILIRMAK TATU	Ayşe TOSUN
Yaşam Boyu Farkındalık Topluluğu	Dr. Öğr. Üyesi Nevra KALKAN	Sedanur DEMİR
Felsefe ve Sanat Topluluğu	Prof. Dr. Ebru KILIÇARSLAN TÖRÜNER	Meryem Ece BADEM
Üreme Sağlığı Topluluğu	Dr. Öğr. Üyesi Sıdıka PELİT AKSU	Melisa SARILI
Kuşaklar Arası Etkileşim Topluluğu	Prof. Dr. Yeter KİTİŞ	Ferhan TOP
Voleybol Topluluğu	Öğr. Gör. Dr. İnci MERCAN ANNAK	Cuma KAYAOĞLU
Hemşirelik Öğrencileri Topluluğu	Dr. Öğr. Üyesi Evrim SARITAŞ	Kadir HASTÜRK

Mezun Öğrenciler Derneği

Mezun Öğrenciler Derneği Sayısı: 0 Adet

Mezun Öğrenciler Derneği Alanı: 0 m²

Okul Öncesi ve İlköğretim Okulu Alanları

Anaokulu Sayısı: 0 Adet

Anaokulu Alanı: 0 m²

Anaokulu Kapasitesi: 0 Kişi

İlköğretim okulu Sayısı: 0 Adet

İlköğretim okulu Alanı: 0 m²

İlköğretim okulu Kapasitesi: 0 Kişi

Tablo 6. Fakültenin Hizmet Alanları

Akademik Personel Hizmet Alanı			İdari Personel Hizmet Alanı					
Çalışma Odası			Çalışma Odası			Servis		
Toplam Sayı	Toplam m2	Toplam Kullanan Kişi Sayısı	Toplam Sayı	Toplam m2	Toplam Kullanan Kişi Sayısı	Toplam Sayı	Toplam m2	Toplam Kullanan Kişi Sayısı
17	345	45	7	128	9	0	0	0

Tablo 7. Fakültenin Ambar, Arşiv ve Atölye Alanları

Ambar Alanları		Arşiv Alanları		Atölye	
Sayı (Adet)	Alan (m2)	Sayı (Adet)	Alan (m2)	Sayı (Adet)	Alan (m2)
0	0	2	54	0	0

1.3.1.2. Hastane Alanları

Bölümümüzde laboratuvar, klinik ve saha uygulama alanı olarak laboratuvarlarımız, koruyucu, tedavi ve rehabilite edici sağlık hizmeti veren hastane birimleri, Ana Çocuk Sağlığı, Toplum Sağlığı ve Toplum Ruh Sağlığı Merkezleri ile Huzurevleri kullanılmaktadır.

Hastanede alan bulunmamaktadır.

1.3.2. Teşkilat Yapısı

1.3.2.1. Tarihçe

04/07/1995 tarih ve 95/7044 sayılı Bakanlar Kurulu kararı ile Gazi Üniversitesi'ne bağlı Hemşirelik Yüksekokulu kurulmasına karar verilmiş olup, ek kontenjanla kayıt yaptıran 42 öğrenci ile 1999 – 2000 Eğitim- Öğretim yılında Gölbaşı Kampüsü'nde öğretime başlamıştır.

1999-2008 yılları arasında Hemşirelik Yüksekokulu olarak hizmet vermeye başlayan hemşirelik bölümünün kadroları 14.07.2008 tarihinde kurulan Gazi Üniversitesi Sağlık Bilimleri Fakültesi'ne devredilerek Hemşirelik Bölümü olarak hizmet vermeye başlamıştır.

2008-2022 yılları arasında Gazi Üniversitesi Sağlık Bilimleri Fakültesi'nde hizmet veren hemşirelik bölümü 03/08/2022 tarihli ve 5919 sayılı Cumhurbaşkanlığı Kararıyla **Hemşirelik Fakültesi** olmuştur.

Hemşirelik Fakültesi; bireyin, ailenin ve toplumun sağlığının korunması, geliştirilmesi, bakımı ve tedavisinden sorumlu hemşireler yetiştirmekte olup, eğitim süresi 4 yıldır. Öğrencilerimiz bu süre içerisinde hemşirelik mesleğine ilişkin teorik ve uygulamalı derslerin yanı sıra temel bilimler ve sosyal bilimlerden dersler almaktadırlar. Meslek derslerinin uygulamaları derslerin içeriğine göre hastanelerde, ana çocuk sağlığı ve toplum sağlığı merkezlerinde, çocuk yuvalarında, okul, işyeri ve huzurevlerinde yapılmaktadır. Öğrencilerimiz mezuniyet sonrasında mesleki yaşamlarına daha kolay uyum sağlayabilmek ve kaliteli bakım vermek amacıyla son sınıfta çeşitli kliniklerde ve kurumlarda meslek dersleri uygulaması adı altında intörn olarak uygulama yapmaktadırlar. Öğrencilerimiz lisans programını Avrupa Birliği standartlarına uygun olarak toplam 4600 saat ve 240 kredi ile tamamlamaktadırlar.

Fakültemizde sekiz hemşirelik anabilim dalında, eğitim-öğretim yapılmakta ve her bir anabilim dalı alanında uzman, ulusal ve uluslararası deneyimlere sahip öğretim üye ve elamanlarından oluşan akademik kadroyla hizmet vermektedir.

Fakültemizde hemşirelikte yüksek lisans ve doktora programları yürütülmektedir.

Öğrencilerimiz gelecek yüzyılda hemşireliğe liderlik yapacak mezunlarımız hastanede, sağlık ocakları, özel sağlık hizmeti veren kurum/kuruluşlar, okul, işyeri, yaşlı bakımı veren kurumlarda ve evde bakım hizmetlerinde çalışmak üzere yetiştirilmektedirler. Ayrıca mezunlarımız özel sağlık kabinleri açarak mesleklerini serbest olarak sürdürebilmektedirler. Öğrencilerimiz, üniversitelerde ilgili eğitim-öğretim programlarında sınav kazanmak şartı ile mezuniyet sonrası eğitimlerine devam ederek bilim uzmanlığı, doktora dereceleri alabilmekte, Hemşirelik Fakültesi, Sağlık Bilimleri Fakültesi Hemşirelik Bölümleri ve Sağlık Yüksekokullarında akademik kariyerlerine devam ederek bilim uzmanı, bilim doktoru, doçent, profesör unvanı alabilmektedirler. Mezunlarımız ayrıca, diplomalarının denkliği nedeni ile

dünyanın birçok ülkesinde de eğitim, araştırma, bakım ve yönetim hizmetlerinden sorumlu hemşire olarak çalışabilmektedirler.

1.3.2.2. Fakülte Yönetimi

Dekan	Prof. Dr. Sultan AYZAZ ALKAYA
Dekan Yardımcısı	Prof. Dr. Naime ALTAY
Dekan Yardımcısı	Dr. Öğr. Üyesi Özlem CANBOLAT
Fakülte Sekreteri	Nesrin Doğan

1.3.2.3. Fakülte Kurulu ve Yönetim Kurulu

- Prof. Dr. Sultan AYZAZ ALKAYA
- Prof. Dr. Hülya BULUT
- Prof. Dr. Naime ALTAY
- Prof. Dr. Nurcan ÇALIŞKAN
- Doç. Dr. Sevil GÜLER
- Doç. Dr. Figen ŞENGÜN İNAN
- Dr. Öğr. Üyesi Elif SÖZERİ ÖZTÜRK

1.3.2.4. Fakülte Senato Temsilcisi

- Prof. Dr. Ebru KILIÇARSLAN TÖRÜNER

1.3.2.5. Anabilim Dalı Başkanları

Hemşirelik Esasları Anabilim Dalı	Prof. Dr. Nurcan ÇALIŞKAN
İç Hastalıkları Hemşireliği Anabilim Dalı	Prof. Dr. Ülkü POLAT
Cerrahi Hastalıkları Hemşireliği Anabilim Dalı	Prof. Dr. Hülya BULUT
Çocuk Sağlığı ve Hastalıkları Hemşireliği Anabilim Dalı	Prof. Dr. Naime ALTAY
Doğum, Kadın Sağlığı ve Hastalıkları Hemşireliği Anabilim Dalı	Prof. Dr. Şengül YAMAN SÖZBİR
Halk Sağlığı Hemşireliği Anabilim Dalı	Prof. Dr. Yeter KİTİŞ

Hemşirelikte Yönetim Anabilim Dalı	Öğr. Gör. Merve IŞIK
Ruh Sağlığı ve Hastalıkları Hemşireliği Anabilim Dalı	Prof. Dr. Satı DEMİR

1.3.2.6. Kurullar, Komisyonlar ve Çalışma Grupları

Öz Değerlendirme Kurulu

BAŞKAN: Prof. Dr. Naime ALTAY

ÇALIŞMA GRUPLARI

TS.1. PROGRAM AMAÇLARI ÇALIŞMA GRUBU	Başkan: Prof. Dr. Ebru KILIÇARSLAN TÖRÜNER Üyeler: Dr. Öğretim Üyesi Çiğdem SARI ÖZTÜRK Arş. Gör. Sümeyye YILDIZ Arş. Gör. Neslihan KÖSE KABAKCIOĞLU Arş. Gör. Sümeyra YILMAZ Arş. Gör. Şeyma Nur HEPOKUR Öğrenciler: Gamze VARLI (4. Sınıf öğrencisi) Mervenur ALBAYRAK (3. Sınıf öğrencisi) İclal Nüvide SAYAR (3. Sınıf öğrencisi)
TS.2. PROGRAM ÇIKTILARI ÇALIŞMA GRUBU	Başkan: Prof. Dr. Satı DEMİR Üyeler: Dr. Öğretim Üyesi Elif SÖZERİ ÖZTÜRK Dr. Öğretim Üyesi Feride ERCAN Dr. Öğretim Üyesi Sıdıka PELİT AKSU Arş. Gör. Özlem KARA Arş. Gör. Mukaddes BAŞKAYA Arş. Gör. Hazal ÖZDEMİR KOYU Öğrenciler: 1. Mervenur ALBAYRAK (3. Sınıf) 2. Merve YILDIZ (3. Sınıf)
TS.3. EĞİTİM PROGRAMI ÇALIŞMA GRUBU	Başkan: Prof. Dr. Hülya BULUT Başkan: Prof. Dr. Nurcan ÇALIŞKAN

	<p>Üyeler: Dr. Öğretim Üyesi Tuğba KARATAŞ Dr. Öğretim Üyesi Mehtap UZUN AKSOY Dr. Öğretim Üyesi Nevra KALKAN Arş. Gör. Gizem ÇAKIR Arş. Gör. Burcu OPAK YÜCEL Arş. Gör. Mukaddes BAŞKAYA</p> <p>Öğrenciler Reva KASAP (4. Sınıf) Fatma AYDOĞDU (4. Sınıf) Ece ŞEYDA YILDIZ (4. Sınıf) Efşan HURİ ŞANLI (3. Sınıf)</p>
TS.4. ÖĞRENCİLER ÇALIŞMA GRUBU	<p>Başkan: Dr. Öğretim Üyesi Özlem CANBOLAT Öğr. Gör. Merve IŞIK Arş. Gör. Özlem KARA Arş. Gör. Aysun ERDAL Arş. Gör. Özlem TİKİT Arş. Gör. Sümeyra YILMAZ</p> <p>Öğrenci Tuana Ayşe ÇELİK (1. Sınıf) Sueda UZMAN (2. Sınıf) Ömer BARAN (3. Sınıf) Hatice Beyza GÜNEŞ (4. Sınıf)</p>
TS.5. ÖĞRETİM ELEMANLARI ÇALIŞMA GRUBU	<p>Başkan: Prof. Dr. Naile BİLGİLİ Dr. Öğr. Üyesi Zühal ERDOĞAN Öğr. Gör. Dr. İnci MERCAN ANNAK Arş. Gör. Aliye DOĞAN Arş. Gör. Keziban ÖZTÜRK Arş. Gör. Serap ALKAŞ</p>
TS.6. EĞİTİM YÖNETİMİ ÇALIŞMA GRUBU	<p>Başkan: Prof. Dr. Yeter KİTİŞ Başkan: Prof. Dr. Zehra GÖÇMEN BAYKARA</p>

	<p>Arş. Gör. Dr. Canan UÇAKÇI ASALIOĞLU Öğr. Gör. Fatma Betül ÖZ Arş. Gör. Rukiye ÇELİK</p> <p>Öğrenci 1. Bahar YALÇIN (3. Sınıf) 2. Esra KARACAN (1. Sınıf)</p>
TS.7. FİZİKSEL ALT YAPI ÇALIŞMA GRUBU	<p>Başkan: Prof. Dr. Ülkü POLAT Doç. Dr. Figen ŞENGÜN İNAN Dr. Öğretim Üyesi Evrim EYİKARA Arş. Gör. Edanur ÇAK</p> <p>Öğrenci Bensu Binnaz BAYRAMIÇ (4. Sınıf) Melisa SARILI (3. Sınıf) Meryem ECE BADEM (2. Sınıf) Sueda UZMAN (1. Sınıf)</p> <p>İdari Personel Metin YILMAZ</p>
TS.8. SÜREKLİ İYİLEŞTİRME ÇALIŞMA GRUBU	<p>Başkan: Prof. Dr. Şengül YAMAN SÖZBİR İdari Personel</p> <p>Üyeler: Dr. Öğretim Üyesi Sıdıka PELİT AKSU Dr. Öğretim Üyesi Evrim EYİKARA Öğr. Gör. Fatma Betül ÖZ Arş. Gör. Burcu OPAK YÜCEL Arş. Gör. Aysun ERDAL Arş. Gör. Serap ALKAŞ Arş. Gör. Sümeyra YILMAZ</p>
RAPOR OKUMA	<p>Başkan: Prof. Dr. Naime ALTAY Prof. Dr. Hülya BULUT Dr. Öğretim Üyesi Sıdıka Pelit AKSU Dr. Öğretim Üyesi Nevra KALKAN</p>

Komisyon ve Çalışma Grupları

Kalite Ekibi	Eğitim/ Dış İlişkiler Ekibi	Strateji Planlama Ekibi	İç Kontrol Program Çalışma Grubu
<p>Prof. Dr. Naime ALTAY (Koordinatör)</p> <p>Doç. Dr. Sevil GÜLER (Başkan)</p> <p>Dr. Öğr. Üyesi Feride ERCAN</p> <p>Öğr. Gör. Dr. İnci MERCAN ANNAK</p> <p>Öğr. Gör. Merve İŞİK</p> <p>Öğr. Gör. Fatma Betül ÖZ DAMKALI</p> <p>Arş. Gör. Rukiye ÇELİK</p> <p>Arş. Gör. Özlem TİKİT</p> <p>Arş. Gör. Aliye DOĞAN GANGAL</p> <p>İdari Personel: Nesrin Doğan (Fakülte Sekreteri)</p> <p>Öğrenciler</p> <p>Beyza Özsoy (4.sınıf öğrencisi)</p> <p>Zeynep Uygun (3.sınıf öğrencisi)</p>	<p>Dr. Öğr. Üyesi Özlem CANBOLAT (Koordinatör)</p> <p>Eğitim Komisyonu Akademik Birim Çalışma Ekibi</p> <p>Prof. Dr. Nurcan ÇALIŞKAN (Başkan)</p> <p>Dr. Öğr. Üyesi Mehtap UZUN AKSOY</p> <p>Dr. Öğr. Üyesi Nevra KALKAN</p> <p>Arş. Gör. Burcu OPAK YÜCEL</p> <p>Arş. Gör. Gizem ÇAKIR</p> <p>Arş. Gör. Mukaddes BAŞKAYA</p> <p>Öğrenciler</p> <p>Reva KASAP (4. Sınıf)</p> <p>Fatma AYDOĞDU (4. Sınıf)</p> <p>Ece ŞEYDA YILDIZ (4. Sınıf)</p> <p>Efşan HURİ ŞANLI (3. Sınıf)</p> <p>Akademik Birim Ölçme Değerlendirme Ekibi</p> <p>Prof. Dr. Hülya BULUT(Başkan)</p> <p>Dr. Öğr. Üyesi Tuğba KARATAŞ</p> <p>Dr. Öğr. Üyesi Sıdıka PELİT AKSU</p> <p>Dr. Öğr. Üyesi Evrim SARITAŞ</p> <p>Öğr. Gör. Fatma Betül ÖZ DAMKALI</p>	<p>Prof. Dr. Naime ALTAY (Koordinatör)</p> <p>Dr. Öğr. Üyesi Merve KIZILIRMAK TATU (Başkan)</p> <p>Arş. Gör. Dr. Canan UÇAKCI ASALIOĞLU</p> <p>Arş. Gör. Aysun ERDAL</p> <p>Arş. Gör. Özlem KARA</p> <p>Arş. Gör. Hazal ÖZDEMİR KOYU</p> <p>Arş. Gör. Şeyma Nur HEPOKUR</p>	<p>Prof. Dr. Sultan AYAZ ALKAYA (Koordinatör)</p> <p>Prof. Dr. Hülya BULUT</p> <p>Prof. Dr. Yeter KİTİŞ</p> <p>Prof. Dr. Satı DEMİR</p> <p>Prof. Dr. Nurcan ÇALIŞKAN</p> <p>Prof. Dr. Naime ALTAY</p> <p>Prof. Dr. Ülkü POLAT</p> <p>Prof. Dr. Şengül YAMAN SÖZBİR</p>

	<p>Arş. Gör. Rukiye ÇELİK</p> <p>Arş. Gör. Özlem TİKİT</p> <p>Arş. Gör. Serap ALKAŞ</p> <p>Arş. Gör. Keziban ÖZTÜRK</p> <p>Öğrenciler</p> <p>Selenay MÜVEZZİ (4.Sınıf Öğrencisi)</p> <p>İlayda ARINIK (4.Sınıf Öğrencisi)</p> <p>Yağmur ARAS (4.Sınıf Öğrencisi)</p> <p>Pelin ALTINDAĞ (3. Sınıf Öğrencisi)</p> <p>Dilara ÇETİN (3. Sınıf Öğrencisi)</p>		
AR-GE Ekibi	Risk Ekibi	Değişim Programları Koordinatörlüğü	ISO Çalışma Ekibi
<p>Dr. Öğr. Üyesi Özlem CANBOLAT (Başkan)</p> <p>Prof. Dr. Yeter KİTİŞ</p> <p>Prof. Dr. Ebru KILIÇARSLAN TÖRÜNER</p> <p>Prof. Dr. Ülkü POLAT</p> <p>Dr. Öğr. Üyesi Çiğdem SARI ÖZTÜRK</p> <p>Dr. Öğr. Üyesi Nevra KALKAN</p> <p>Dr. Öğr. Üyesi Sıdıka PELİT AKSU</p> <p>Öğr. Gör. Dr. Nurcan DÜZGÜN</p> <p>Arş. Gör. Aysun ERDAL</p> <p>Öğrenciler</p> <p>Celil GÖNEL (4. Sınıf)</p> <p>Amina Dilan Çelik (4. Sınıf)</p>	<p>Prof. Dr. Naime ALTAY (Koordinatör)</p> <p>Prof. Dr. Zehra GÖÇMEN BAYKARA (Başkan)</p> <p>Dr. Öğr. Üyesi Zühal ERDOĞAN</p> <p>Dr. Öğr. Üyesi Evrim SARITAŞ</p> <p>Arş. Gör. Özlem KARA</p> <p>Arş. Gör. Özlem TİKİT</p> <p>İdari personel: Nesrin DOĞAN (Fakülte Sekreteri)</p>	<p>Prof. Dr. Şengül YAMAN SÖZBİR (Başkan)</p> <p>Erasmus</p> <p>Dr. Öğr. Üyesi Tuğba KARATAŞ</p> <p>Arş. Gör. Özlem TİKİT</p> <p>Orhun</p> <p>Dr. Öğr. Üyesi Sıdıka PELİT AKSU</p> <p>Öğr. Gör. Dr. İnci MERCAN ANNAK</p> <p>Öğrenciler:</p> <p>Pelin Altındağ (3. Sınıf)</p> <p>Selenay Muvezzi (4. Sınıf)</p>	<p>Prof. Dr. Ülkü POLAT (Başkan)</p> <p>Dr. Öğr. Üyesi Elif SÖZERİ ÖZTÜRK</p> <p>Öğr. Gör. Dr. Nurcan DÜZGÜN</p> <p>Arş. Gör. Burcu OPAK YÜCEL</p> <p>Arş. Gör. Sümeyye YILDIZ</p>

Performans Değerlendirme Komisyonu	Akreditasyon İzleme ve Değerlendirme Komisyonu	Akademik Kriter Komisyonu
<p>Prof. Dr. Naile BİLGİLİ (Başkan)</p> <p>Doç. Dr. Figen Şengün İNAN</p> <p>Dr. Öğr. Üyesi Mehtap UZUN AKSOY</p> <p>Arş. Gör. Dr. Canan UÇAKCI ASALIOĞLU</p> <p>Arş. Gör. Serap ALKAŞ</p> <p>Arş. Gör. Kezban ÖZTÜRK</p>	<p>Prof. Dr. Naime ALTAY (Başkan)</p> <p>Prof. Dr. Hülya BULUT</p> <p>Dr. Öğr. Üyesi Nevra KALKAN</p> <p>Dr. Öğr. Üyesi Sıdıka PELİT AKSU</p>	<p>Prof. Dr. Nurcan ÇALIŞKAN (Başkan)</p> <p>Prof. Dr. Naime ALTAY</p> <p>Prof. Dr. Ülkü POLAT</p>
Program Değerlendirme Komisyonu	Klinik Uygulama ve Laboratuvar Komisyonu	Bologna Eşgüdüm Komisyonu
<p>Prof. Dr. Satı DEMİR (Başkan)</p> <p>Dr. Öğr. Üyesi Elif SÖZERİ ÖZTÜRK</p> <p>Dr. Öğr. Üyesi Feride ERCAN</p> <p>Dr. Öğr. Üyesi Sıdıka PELİT AKSU</p> <p>Arş. Gör. Mukaddes BAŞKAYA</p> <p>Arş. Gör. Hazal ÖZDEMİR KOYU</p> <p>Öğrenciler:</p> <p>1. Mervenur Albayrak (3. Sınıf)</p> <p>2. Merve Yıldız (3. Sınıf)</p>	<p>Prof. Dr. Zehra GÖÇMEN BAYKARA (Başkan)</p> <p>Arş. Gör. Dr. Canan UÇAKCI ASALIOĞLU</p> <p>Arş. Gör. Gizem ÇAKIR Öğrenci</p> <p>1. Bahar YALÇIN (3. Sınıf)</p>	<p>Prof. Dr. Şengül YAMAN SÖZBİR (Başkan)</p> <p>Dr. Öğr. Üyesi Mehtap UZUN AKSOY</p> <p>Öğr. Gör. Merve IŞIK</p> <p>Arş. Gör. Sümeyra YILMAZ</p> <p>Arş. Gör. Hazal ÖZDEMİR KOYU</p>

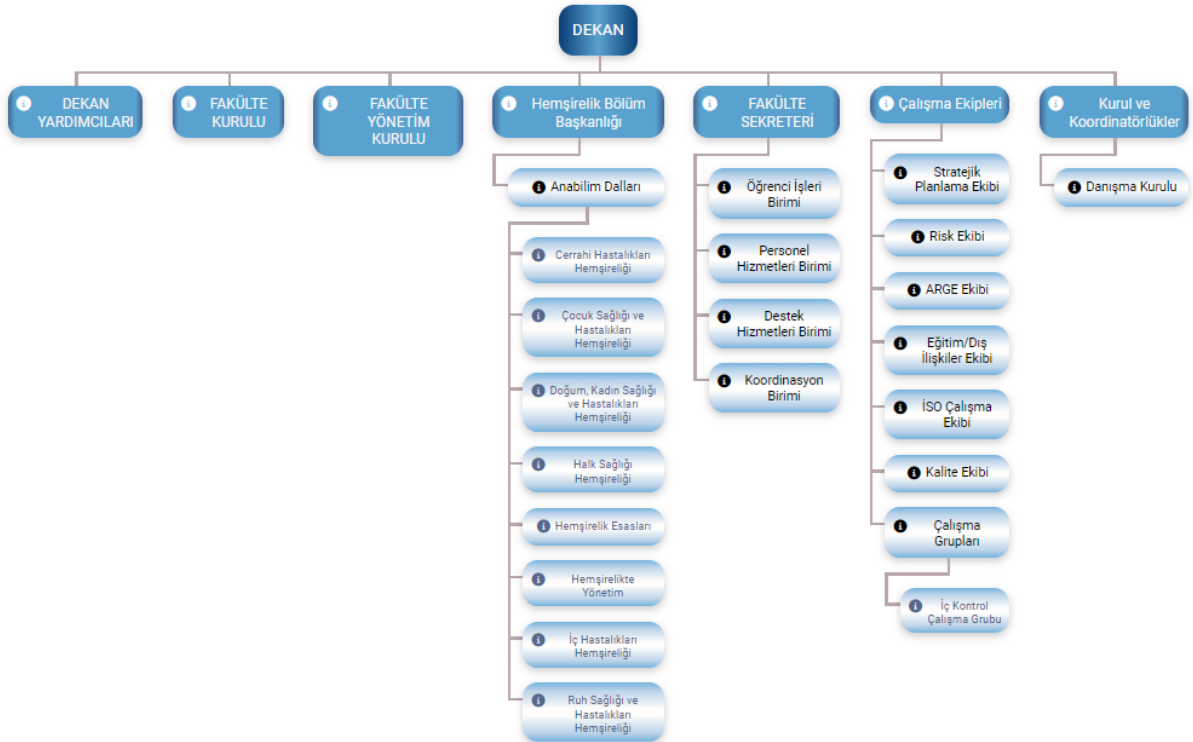
İç ve Dış Paydaş ve Mezun İzleme Komisyonu	Burs Komisyonu	Portfolyo Komisyonu
<p>Prof. Dr. Ebru KILIÇARSLAN TÖRÜNER (Başkan)</p> <p>Dr. Öğr. Üyesi Çiğdem SARI ÖZTÜRK</p> <p>Arş. Gör. Sümeyye YILDIZ</p> <p>Arş. Gör. Neslihan KÖSE KABAĞCIOĞLU</p> <p>Arş. Gör. Sümeyra YILMAZ</p> <p>Arş. Gör. Şeyma Nur HEPOKUR</p> <p>Öğrenciler:</p> <p>Gamze Varlı (4. Sınıf öğrencisi)</p> <p>Mervenur Albayrak (3. Sınıf öğrencisi)</p> <p>İclal Nüvide Sayar (3. Sınıf öğrencisi)</p>	<p>Prof. Dr. Yeter KİTİŞ (Başkan)</p> <p>Dr. Öğr. Üyesi Feride ERCAN</p> <p>Arş. Gör. Mukaddes BAŞKAYA</p>	<p>Dr. Öğr. Üyesi Nevra KALKAN (Başkan)</p> <p>Dr. Öğr. Üyesi Evrim SARITAŞ Arş. Gör. Dr. Canan UÇAKCI</p> <p>ASALIOĞLU</p> <p>Öğr. Gör. Fatma Betül ÖZ DAMKALI</p> <p>Arş. Gör. Sümeyye YILDIZ</p> <p>Öğrenciler:</p> <ol style="list-style-type: none"> 1. Tunç Alper DEMİR (3.sınıf) 2. Gamze Sude KILINÇ (3.sınıf)
Bilimsel ve Sosyal Etkinlik Düzenleme Komisyonu	Sosyal Komite	Akran Yönderlik (Mentorluk) Komisyonu
<p>Prof. Dr. Naime ALTAY (Başkan)</p> <p>Doç. Dr. Figen ŞENGÜN İNAN</p> <p>Dr. Öğr. Üyesi Zühal ERDOĞAN</p> <p>Dr. Öğr. Üyesi Nevra KALKAN</p> <p>Arş. Gör. Rukiye ÇELİK (Zoom Sorumlusu Yedek)</p>	<p>Dr. Öğr. Üyesi Mehtap UZUN AKSOY (Başkan)</p> <p>Arş. Gör. Sümeyra YILMAZ</p> <p>Arş. Gör. Hazal ÖZDEMİR KOYU</p>	<p>Doç. Dr. Sevil GÜLER (Başkan)</p> <p>Dr. Öğr. Üyesi Özlem CANBOLAT</p> <p>Dr. Öğr. Üyesi Merve KIZILIRMAK TATU</p> <p>Öğr. Gör. Dr. İnci MERCAN ANNAK</p> <p>Dr. Öğr. Üyesi. Evrim SARITAŞ</p> <p>Arş. Gör. Aysun ERDAL</p>

Arş. Gör. Neslihan KÖSE KABAKCIOĞLU (Zoom Sorumlusu) Öğrenciler: Selenay Müvezzi (4. Sınıf) Sedanur Demir (4. Sınıf)		Arş. Gör. Özlem KARA Öğrenciler: Öykü KUTUPOĞLU (1. sınıf) Maidenur KÖSEOĞLU (2. sınıf) Selenay MÜVEZZİ (3. sınıf) Ahmet CANLICA (4. sınıf)
Muafiyet ve İntibak Komisyonu (Yatay Geçiş- Dikey Geçiş-Af)	Fakülte Tanıtımı ve Oryantasyon Komisyonu	Mezuniyet Töreni Komisyonu
Doç. Dr. Figen Şengün İNAN (Başkan) Dr. Öğr. Üyesi Zühal ERDOĞAN Dr. Öğr. Üyesi Merve KIZILIRMAK TATU Arş. Gör. Mukaddes BAŞKAYA	Prof. Dr. Şengül YAMAN SÖZBİR (Başkan) Öğr. Gör. Dr. İnci MERCAN ANNAK Öğr. Gör. Merve IŞIK Arş. Gör. Aysun ERDAL Arş. Gör. Mukaddes BAŞKAYA Arş. Gör. Neslihan KÖSE KABAKCIOĞLU Öğrenciler: Celil GÖNEL (3. Sınıf) Behist SERDAROVA (1. Sınıf) İdari personel: Nesrin DOĞAN (Fak. Sek)	Dr. Öğr. Üyesi Elif SÖZERİ ÖZTÜRK (Başkan) Öğr. Gör. Dr. Nurcan DÜZGÜN Arş. Gör. Aliye DOĞAN GANGAL Arş. Gör. Keziban ÖZTÜRK Arş. Gör. Şeyma Nur HEPOKUR
Muayene ve Kabul Komisyonu	Web ve Sosyal Medya Komisyonu	Psikososyal Danışmanlık Komisyonu
Prof. Dr. Ebru KILIÇARSLAN TÖRÜNER (Başkan)	Dr. Öğr. Üyesi Çiğdem SARI ÖZTÜRK (Başkan) Arş. Gör. Burcu OPAK YÜCEL Arş. Gör. Gizem ÇAKIR	Prof. Dr. Satı DEMİR (Başkan) Doç. Dr. Figen ŞENGÜN İNAN

Dr. Öğr. Üyesi Tuğba KARATAŞ Arş. Gör. Aysun ERDAL Yedek: Prof. Dr. Nurcan ÇALIŞKAN Öğr. Gör. Fatma Betül ÖZ DAMKALI Arş. Gör. Rukiye ÇELİK	Arş. Gör. Serap ALKAŞ Arş. Gör. Edanur ÇAK ÜÇLER Arş. Gör. Neslihan KÖSE KABAĞCIOĞLU Öğrenciler: Öğrenci: Pelin ALTUNDAĞ (3. Sınıf) Öğrenci: Damla GÜR (4. Sınıf)	Dr. Öğr. Üyesi Merve KIZILIRMAK TATU Dr. Öğr. Üyesi Feride ERCAN Öğr. Gör. Dr. Nurcan DÜZGÜN
BAP ve Piyasa Araştırma Komisyonu	Sınav Programı, Ders Programı ve Derslik Hazırlama Komisyonu	Toplumsal Katkı Komisyonu
Dr. Öğr. Üyesi Tuğba KARATAŞ (Başkan) Dr. Öğr. Üyesi Evrim SARITAŞ Arş. Gör. Dr. Canan UÇAKCI ASALIOĞLU Yedek: Dr. Öğr. Üyesi Mehtap UZUN AKSOY Arş. Gör. Özlem TİKİT Arş. Gör. Rukiye ÇELİK	Dr. Öğr. Üyesi Zühal ERDOĞAN (Başkan) Arş. Gör. Sümeyye YILDIZ Arş. Gör. Keziban ÖZTÜRK Optik Okuma Grubu Dr. Öğr. Üyesi Çiğdem SARI ÖZTÜRK (Başkan) Arş. Gör. Şeyma Nur HEPOKUR Arş. Gör. Edanur ÇAK ÜÇLER Arş. Gör. Keziban ÖZTÜRK Arş. Gör. Aliye DOĞAN GANGAL Arş. Gör. Serap ALKAŞ Arş. Gör. Hazal ÖZDEMİR KOYU	Dr. Öğr. Üyesi Elif SÖZERİ ÖZTÜRK (Başkan) Öğr. Gör. Dr. Nurcan DÜZGÜN Öğr. Gör. Merve IŞIK Arş. Gör. Gizem ÇAKIR Arş. Gör. Sümeyra YILMAZ Öğrenciler: 1. Nazar Onaran (3. sınıf öğrencisi) 2. Selin Çokçetin (2. sınıf öğrencisi)

Kariyer Komisyonu	Planlama	Maddi Hata Komisyonu	Akademik Komisyonu	Teşvik
Öğr. Gör. Merve IŞIK (Başkan) Arş. Gör. Özlem TİKİT Arş. Gör. Özlem KARA		Prof. Dr. Naile BİLGİLİ (Başkan) Arş. Gör. Burcu OPAK YÜCEL	Prof. Dr. Sultan AYZ ALKAYA (Başkan) Prof. Dr. Nurcan ÇALIŞKAN Prof. Dr. Ülkü POLAT	
CİMER		RİMER	Sosyal Transkript Komisyonu	
Prof. Dr. Sultan AYZ ALKAYA (Başkan) Dr. Öğr. Üyesi Özlem CANBOLAT		Doç. Dr. Figen Şengün İNAN (Başkan) Öğr. Gör. Dr. İnci MERCAN ANNAK	Doç. Dr. Figen ŞENGÜN İNAN (Başkan) Dr. Öğr. Üyesi Zuhal ERDOĞAN Dr. Öğr. Üyesi Merve KIZILIRMAK TATU	

1.3.2.7. Organizasyon Şeması



Hemşirelik Fakültesi Organizasyon Şeması aşağıdaki linkte verilmiştir.

<https://hemsirelik.gazi.edu.tr/organizasyon-semasi>

1.3.3. Teknoloji ve Bilişim Alt Yapısı

Tablo 8. Yazılımlar ve Bilgi Sistemleri

	Eğitim amaçlı	Hizmet amaçlı	İdari amaçlı	Araştırma amaçlı	Toplam
Masaüstü bilgisayar	23	-	-	-	23
Taşınabilir bilgisayar	9	-	-	-	9

1.3.3.2. Kütüphane Kaynakları

Fakültemizde kütüphane bulunmamaktadır. Merkez kütüphaneden yararlanılmaktadır.

Hemşireliğe ilişkin;

Kitap Sayısı: 483 Adet

Basılı Periyodik Yayın Sayısı: 9 Adet

Elektronik Yayın Sayısı: 1026 Adet

Abone Olunan Veri Tabanı Sayısı: 34 Adet

Tablo 9. Diğer Bilgi ve Teknolojik Kaynaklar

Cinsi	İdari Amaçlı (Adet)	Eğitim Amaçlı (Adet)	Araştırma Amaçlı (Adet)
Projeksiyon	-	40	-
Yazıcı	50	10	-
Slayt makinesi	-	-	-
Faks	-	-	-
Episkop	-	-	-
Barkot Okuyucu	4	-	-
Baskı makinesi	2	-	-
Fotokopi makinesi	1	1	-
Tepegöz	-	-	-
Fotoğraf makinesi	-	-	-
Kameralar	-	-	-
Televizyonlar	2	6	-
Tarayıcılar	10	-	-
Mikroskoplar	-	2	-
3D Yazıcı	-	-	-

DVD	25	-	-
Kadın/ Erkek	-	55	-
Maket			
Tansiyon Aleti	-	159	-

1.3.4. İnsan Kaynakları

1.3.4.1. Akademik Personel

Tablo 10. Akademik Personelin Unvana Göre Dağılımı

Öğretim Elemanları		2016	2017	2018	2019	2020	2021	2022	2023
Profesör	Tam zamanlı	-	3	5	6	12	12	12	11
	Yarı zamanlı	-	-	-	-	-	-	-	-
Doçent		11	13	11	11	8	2	2	2
Doktor Öğretim Üyesi		1	1	0	-	-	1	7	11
Öğretim Görevlisi		3	1	0	4	6	6	3	4
Araştırma Görevlisi		25	30	25	34	32	36	28	17
Uzman		-	-	-	-	-	-	-	-
Okutman		-	-	-	-	-	-	-	-
Öğretim Elemanları Toplamı		40	48	41	54	52	57	53	45

2023 yılı itibarıyla Hemşirelik Bölümü akademik personel sayısı toplam 45'tir. Tablo incelendiğinde 2022 yılına göre öğretim üyesi sayısının arttığı, araştırma görevlisi sayısının ise azaldığı görülmektedir. Ayrıca araştırma görevlilerinden sadece 4'ü okulumuz kadrosunda yer almaktadır. Bununla birlikte 2008 yılında Sağlık Bilimleri Fakültesi Hemşirelik Bölümü olduğumuzdaki akademik personel sayısı 24, öğrenci sayısı sınıf ortalaması 120 iken, 2023'te öğrenci sayısı yaklaşık iki kat artmış, öğretim üyesi ve ders veren öğretim elemanı başına düşen öğrenci sayısı oldukça yükselmiştir (Tablo 10).

Tablo 11. Akademik Personelin Anabilim Dalları ve Unvana Göre Dağılımı (2023)

Anabilim Dalları	Profesör	Doçent	Dr. Öğr. Üyesi	Öğr. Gör.	Araştırma Gör.	Toplam
Hemşirelik Esasları	2	-	1	-	-	3
İç Hastalıkları Hemşireliği	1	-	3	-	-	4
Cerrahi Hastalıkları Hemşireliği	1	1	2	1	2	7
Kadın Sağlığı ve Hastalıkları Hemşireliği	1	-	2	-	3	6
Çocuk Sağlığı ve Hastalıkları Hemşireliği	2	-	1	-	5	8
Halk Sağlığı Hemşireliği	3	-	-	1	5	9
Ruh Sağlığı ve Hastalıkları Hemşireliği	1	1	2	1	-	5
Hemşirelikte Yönetim	-	-	-	1	2	3

Fakültemizde anabilim dalları bazında öğretim üyesi dağılımı her bir anabilim dalının kendi içinde her düzeydeki eğitim ve öğretim programlarını bağımsız yürüteceği sayının altındadır. Dolayısıyla halen akademik kadro olarak güçlendirilmeye devam edilmesi gerekmektedir. Ayrıca, 2023 yılı itibarıyla 4 araştırma görevlisi üniversitemiz kadrosunda bulunmaktadır. ÖYP ve 35. madde kapsamında üniversitemize görevlendirilen araştırma görevlisi sayısı ise 13'tür. Buna göre bölümümüzde 17 araştırma görevlisi bulunmaktadır. 2022 yılında 28 olan araştırma görevlisi sayısının 2023'de 17 olduğu görülmektedir.

2023 yılı itibarıyla bölümümüzdeki lisans ve lisansüstü dersler, alanında uzman ve deneyimli 24 öğretim üyesi tarafından yürütülmektedir. Ayrıca bölümümüzde lisans derslerinin uygulama ve laboratuvarlarında destek olan 4 öğretim görevlisi ve 4'ü okulumuz kadrosunda 13'ü ÖYP ve 35. madde kapsamında olmak üzere toplam 17 araştırma görevlisi bulunmaktadır (Tablo 11).

Tablo 12. Diğer Üniversitelerde Görevlendirilen Akademik Personel

Diğer Üniversitelerde Görevlendirilen Akademik Personel		
Unvan	Bağı Olduğu Bölüm	Görevlendirildiği Üniversite
Profesör	Prof. Dr. Sultan AYZAZ ALKAYA Gazi Üniversitesi Hemşirelik Fakültesi Halk Sağlığı Hemşireliği Anabilim Dalı	Girne Üniversitesi Sağlık Bilimleri Fakültesi
	Prof. Dr. Naile BİLGİLİ Gazi Üniversitesi Hemşirelik Fakültesi Halk Sağlığı Hemşireliği Anabilim Dalı	Girne Üniversitesi Sağlık Bilimleri Fakültesi
Profesör	Ülkü Polat Gazi Üniversitesi Hemşirelik Fakültesi İç Hastalıkları Hemşireliği Anabilim Dalı	Ufuk Üniversitesi
Dr. Öğr. Üyesi	Mehtap UZUN AKSOY Gazi Üniversitesi Hemşirelik Fakültesi Doğum, Kadın Sağlığı ve Hastalıkları Hemşireliği Anabilim Dalı	Ufuk Üniversitesi
Toplam	4	4

Tablo13. Başka Üniversitelerden Kurumda Görevlendirilen Akademik Personel

Diğer Üniversitelerde Görevlendirilen Akademik Personel		
Unvan	Çalıştığı Bölüm	Geldiği Üniversite
Profesör	Prof. Dr. Deniz TANYER	Selçuk Üniversitesi Hemşirelik Fakültesi Halk Sağlığı Hemşireliği Anabilim Dalı
Doçent	-	-
Dr. Öğr. Üyesi	-	-
Öğretim Görevlisi	-	-
Araştırma Görevlisi	-	-
Toplam	1	1

Tablo 14. Akademik Personelin Yaş İtibarıyla Dağılımı

Akademik Personelin Yaş İtibarıyla Dağılımı						
	21-25 Yaş	26-30 Yaş	31-35 Yaş	36-40 Yaş	41-50 Yaş	51- Üzeri
Kişi Sayısı	-	1	11	5	12	4
Yüzde	-	3	33,5	15	36,5	12

1.3.4.2. İdari Personel

Tablo 15. Hemşirelik Bölümüne Görevlendirilmiş İdari Personel Sayısı

İdari Personel	2016	2017	2018	2019	2020	2021	2022	2023
Kadrolu İdari Personel	1	1	1	1	1	1	1	8
Sözleşmeli Personel	-	-	-	-	-	-	-	-
Sürekli İşçi	-	-	-	-	-	-	-	2
Toplamı	1	1	1	1	1	1	1	10

Tablo16. İdari Personelin Eğitim Durumu

	İlköğretim	Lise	Ön Lisans	Lisans	Lisansüstü
Kişi Sayısı	1	5	-	3	1
Yüzde (%)	10	50	-	30	10

Tablo 17. İdari Personelin Hizmet Süreleri

	1-3 Yıl	4-6 Yıl	7-10 Yıl	11-15 Yıl	16-20 Yıl	21-Üzeri
Kişi Sayısı	5	-	-	1	1	2
Yüzde (%)	50	-	-	10	10	20

Tablo 18. İdari Personelin Yaş İtibarıyla Dağılımı

	18-23 Yaş	24-30 Yaş	31-35 Yaş	36-40 Yaş	41-50 Yaş	51-Üzeri
Kişi Sayısı	2	2	1	-	3	2
Yüzde (%)	20	20	10	-	30	20

1.3.5. Sunulan Hizmetler

1.3.5.1. Eğitim Hizmetleri

Tablo 19.Lisans Öğrenci Sayıları

Akademik Birim	Kadın	Erkek	Toplam
Hemşirelik Fakültesi			
1. sınıf	211	31	242
2. sınıf	207	39	246
3. sınıf	196	40	236
4. sınıf	227	74	301
TOPLAM	841	184	1025

Tablo 20. Ön Lisans ve Lisans Yabancı Uyruklu Öğrenci Sayıları

Akademik Birim	Kadın	Erkek	Toplam
Hemşirelik Fakültesi			
1. sınıf	5	2	7
2. sınıf	6	1	7
3. sınıf	5	2	7
4. sınıf	7	1	8
TOPLAM	23	6	29

Tablo 21.Yabancı Uyruklu Mezun Öğrenci Sayısı

Akademik Birim	Kadın	Erkek	Toplam
Hemşirelik Fakültesi	1	-	1
TOPLAM	1	-	1

Tablo 22. Öğrenci Kontenjanları ve Kaydolan Öğrenci Sayıları (2023-2024)

Akademik Birim	Genel Kontenjan	Kayıt Yaptıran Öğrenci Sayısı
Hemşirelik Fakültesi	232	232
TOPLAM	232	232

Tablo 23. Yatay Geçiş Yapan Öğrenci Sayısı

Akademik Birim	Gelen	Giden
Hemşirelik Fakültesi		
1. sınıf	2	
2. sınıf	7	
3. sınıf	6	
4. sınıf	14	
TOPLAM	29	

Tablo 24. Dikey Geçiř Yapan Öğrenci Sayısı

Akademik Birim	2023 Yılı Kayıt Yaptıran Öğrenci Sayısı
Hemřirelik Fakóltesi	-
1. sınıf	-
2. sınıf	10
3. sınıf	30
4. sınıf	67
TOPLAM	-

Tablo 25. Disiplin Cezası Alan Öğrenci Sayısı

Akademik Birim	Uyarma	Kınama	Uzaklařtırma	Toplam
Hemřirelik Fakóltesi	-	-	-	-
TOPLAM				

Tablo 26. Lisansüstü Öğrenci Sayıları

Akademik Birim	Programı	Yüksek Lisans			Doktora	Sanatta Yeterlilik	Toplam
		Tezli	Tezsiz	Uzaktan			
Hemřirelik Fakóltesi	Hemřirelik	55	13		99		167
TOPLAM		55	13		99		167

Tablo 27. Yabancı Uyruklu Lisansüstü Öğrenci Sayısı

Akademik Birim	Programı	Yüksek Lisans			Doktora	Sanatta Yeterlilik	Toplam
		Tezli	Tezsiz	Uzaktan			
Hemşirelik Fakültesi	Hemşirelik	2			2		2
TOPLAM		2			2		2

Tablo 28. Lisansüstü Mezun Sayısı

Akademik Birim	Programı	Yüksek Lisans			Doktora	Sanatta Yeterlilik	Toplam
		Tezli	Tezsiz	Uzaktan			
Hemşirelik Fakültesi	Hemşirelik	16	2		19		37
TOPLAM		16	2		19		37

Fakültenin öğrenci yerleştirme sonuçları %100 doluluk ile tamamlanmakla birlikte; yatay/dikey geçiş ve yabancı uyruklu öğrenci yerleştirmeleri ile her yıl hedeflenen doluluk oranının üzerine çıkılmaktadır. Artan öğrenci sayısı derslik temini, uygulama alanlarının etkinliği ve öğretim kadrolarının iş yükü bakımından çözülmesi gereken sorunları beraberinde getirmektedir. Ayrıca, Gazi Üniversitesi Sağlık Bilimleri Enstitüsü Hemşirelik Anabilim Dalında 2015 yılından itibaren Hemşirelikte Yönetim Tezsiz Yüksek Lisans Programı yürütülmektedir. Bu programda 2023 yılı itibariyle kayıtlı öğrenci sayısı 13'dir. 2021-2022 Eğitim Öğretim yılı itibariyle Doğum, Kadın Sağlığı ve Hastalıkları Hemşireliği, Halk Sağlığı Hemşireliği, Cerrahi Hastalıkları Hemşireliği, İç Hastalıkları

Hemşireliği ve Hemşirelik Esasları Yüksek Lisans programlarında lisansüstü öğrenci kabullerine başlamıştır.

Uluslararası İkili Anlaşmalar

Uluslararasılaşma süreçleri ile ilgili olarak Fakültemiz Erasmus, Mevlana ve Farabi Değişim Programları Koordinatörlüğü, Fakülte ve Üniversite Değişim Programları Koordinatörlüğü ile işbirliği içerisinde faaliyet göstermektedir. 2023 yılında 2 öğrenci Çekya'ya gitmiştir. Değişim Programları Koordinatörlüğü, program kapsamında yararlanabilecek ülke sayısının artırılabilmesi için sürekli çalışmalar yapılmaktadır. ERASMUS + Kapsamında Hemşirelik Fakültesi Uluslararası İkili Anlaşmaları'na <https://hemsirelik.gazi.edu.tr/view/page/292598/erasmus> linkinden ulaşılabilir.

Tablo 29. Erasmus+ Kapsamında Hemşirelik Bölümü Uluslararası İkili Anlaşmaları

	Erasmus Kapsamında Giden Öğrenci Sayısı	Erasmus Kapsamında Gelen Öğrenci Sayısı	Toplam
2023 Yılı	2	0	2

1.3.6. Yönetim ve İç Kontrol Sistemi

1.3.6.1. İdari Hizmetler

Fakültemiz, Dekan ve Dekan Yardımcıları tarafından yönetilmektedir. Akademik ve idari karar süreçlerinde Fakülte Kurulu, Fakülte Yönetim Kurulu ve Anabilim Dalı Başkanlarının görüşleri alınmaktadır. Fakültenin idari amiri ve harcama yetkilisi olarak Dekan görevlidir. Fakülte ödeneklerinin kullanımı, saydamlık, verimlilik ve hesap verilebilirlik ilkeleri ile mali kontrol işlemleri titizlikle yerine getirilmektedir.

II- AMAÇ VE HEDEFLER

2.1. TEMEL POLİTİKA VE ÖNCELİKLER

Bölümümüzün belirlenen amaç ve hedeflerine ulaşabilmesi için temel politika ve önceliklerimiz aşağıda yer almaktadır:

- Bölümümüz akademik kadrosu yıllar içinde sayıca çok düşük bir değişim göstermesine rağmen, öğrenci sayısı artmıştır. Bu durum eğitimin kalitesinin düşmesine yol açtığından, bölümümüz akademik kadro eksikliklerini tamamlamak
- Akreditasyon sürecini tamamlamak

- Öğrenci kontenjanlarının artması nedeniyle fakültemizin derslik ve laboratuvarlarının kapasitesi yetersiz kalmıştır. Fakültemizin derslik ve laboratuvar kapasitesini artırmak, yeni derslik olanaklarını araştırmak ve eksiklikleri gidermek.
- Hemşirelik alanında Türkiye ölçeğinde tüm üniversiteler arasında da yüksek nitelikte lisans ve lisansüstü düzeyde eğitim vermek
- Bilimsel araştırma ve yayın sayısını artırarak, fakültemizin ulusal ve uluslararası tanıtımı, iş birlikleri ve lider olma özelliğini korumak ve geliştirmek

2.2. BİRİM STRATEJİK AMAÇ VE HEDEFLER

Hemşirelik Bölümü 2019– 2023 Stratejik Planında yer alan amaç ve hedeflerimize aşağıdaki çizelgede yer verilmiştir:

Stratejik Amaçlar	Stratejik Hedefler
Stratejik Amaç-1 Eğitim ve öğretimin kalitesini arttırmak, öğrenci gelişimini desteklemek	1.1.Hemşirelik lisans ve lisansüstü programlarının niteliğinin artırılması
	1.2. Öğretim üyesi/ders veren öğretim görevlisi başına düşen lisans öğrenci sayısının %15 azaltılması
	1.3. Öğrencilerin mesleki gelişimini artıran ulusal/uluslararası etkinliklere katılımlarının %10 artırılması
	1.4. Öğrenci başına düşen laboratuvar/ uygulama/ derslik alanının ve kullanımlarının %15 artırılması
	1.5. Uluslararası değişim programlarından yararlanan lisans/lisansüstü öğrenci ve öğretim elemanı sayısının her yıl için %5 artırılması
Stratejik Amaç-2 Araştırma Üniversitesi vizyonunu güçlendirecek ulusal ve uluslararası düzeyde bilimsel araştırmalar ve projeler yürütmek	2.1. Öğretim üye ve elemanlarının Gazi Üniversitesi adresli yayın sayısının en az %20 olacak şekilde artırılması
	2.2. Ulusal ve uluslararası bilimsel araştırma projeleri sayısının %15 artırılması
	2.3. Lisansüstü tezlerin %50'sinin bilimsel yayınlara dönüştürülmesi
	2.4. Öğretim üye ve elemanlarının uluslararası ve ulusal düzeyde tanınırlıklarının %20 artırılması
	2.5. Öğretim üye ve elemanların tarafından yazılan kitap/kitap bölümü sayısının %10 artırılması
Stratejik Amaç-3 Kurum kültürünü ve kurumsallaşmayı güçlendirmek	3.1. Mezunların /öğrencilerin kurumsal aidiyet duygusunu güçlendirecek etkinlik sayısının %15 artırılması
	3.2. Akademik/İdari personelin kurumsal aidiyet duygusunu güçlendirecek etkinlik sayısının %15 artırılması

	<p>3.3. Üniversitenin desteğinden yararlanarak ulusal ve uluslararası, bilimsel ve mesleki gelişim etkinliklerine katılan öğretim elemanı/öğrenci sayısının %10 arttırılması</p> <p>3.4. Akademik, idari personel ve öğrencilerin memnuniyet düzeylerinin %10 arttırılması</p> <p>3.5. Mezun Bilgi Sistemine dahil olan mezun sayısının %20 arttırılması</p>
<p>Stratejik Amaç-4 Toplumun değişen sağlık gereksinimleri doğrultusunda hizmet vermek ve yaşam boyu eğitim faaliyetlerini yaygınlaştırmak</p>	<p>4.1. Üniversite, Kamu kurumları ve sivil toplum kuruluşlarıyla işbirliği halinde düzenlenen sosyal sorumluluk projelerinin geliştirilmesi ve proje sayılarının %5 arttırılması</p>
	<p>4.2. Öğretim elemanları ve öğrencilerin katılımlarıyla hemşirelik ve sağlık ile ilgili sivil toplum kuruluşları ile iş birliği halinde düzenlenen yaşam boyu eğitim faaliyetlerinin %10 arttırılması</p>
	<p>4.3. Sağlık Bakanlığı, Milli Eğitim Bakanlığı ve Aile ve Sosyal Politikalar Bakanlığıyla sağlık ve eğitim plan politikaların oluşturulması çalışmalarına verilen katkıların %5 arttırılması</p>
	<p>4.4. Hemşirelik bakımının geliştirilmesine yönelik üniversite/kamu/özel hastaneler ile iş birliği içinde düzenlenen bilimsel etkinliklerin %10 arttırılması</p>

2.3. DİĞER HUSUSLAR

Üniversitemizin bir Araştırma Üniversitesi olarak ortaya koyduğu performans kriterleri ve beklentiler, bölümümüzün akredite olmak üzere yaptığı çalışmalar dikkate alındığında, 2023 yılında Hemşirelik Bölümü 2019-2023 Stratejik planındaki performans göstergelerinin gözden geçirilmesi planlanmıştır.

III. FAALİYETLERE İLİŞKİN BİLGİ VE DEĞERLENDİRMELER

3.1. MALİ BİLGİLER

3.1.1. Bütçe Uygulama Sonuçları

Bütçe hedef ve gerçekleştirmeleri ile meydana gelen sapmaların nedenleri bu kısımda açıklanmalıdır.

Tablo 30. Bütçe Giderleri

	2023 Bütçe Başlangıç Ödeneği (TL)	2023 Gerçekleşme Toplamı (TL)	Gerçekleşme Oranı (%)
Bütçe Giderleri Toplamı	14.464.000,00	14.458.208,6	%99,95
01 - Personel Giderleri	12.783.000,00	12.779.783,9	%99,97

02 - Sosyal Güvenlik Kurumlarına Devlet Primi Giderleri	1.355.000,00	1.354.680,10	%99,97
03 - Mal ve Hizmet Alım Giderleri	326.000,00	323.744,59	%99,30
05 - Cari Transferler	-	-	-
06 - Sermaye Giderleri	-	-	-

Tablo 31. Bütçe Gelirleri

	2023 Bütçe Tahmini (TL)	2023 Gerçekleşme Toplamı (TL)	Gerçekleşme Oranı (%)
Bütçe Gelirleri Toplamı	-	6.000,001	
02 - Vergi Dışı Gelirler	-	-	-
03 - Sermaye Gelirleri	-	-	-
04 - Alınan Bağış ve Yardımlar	-	6.000,001	

3.1.2. Mali Denetim Sonuçları

3.1.3. Diğer Hususlar

3.2. PERFORMANS BİLGİLERİ

3.2.1. Faaliyet ve Proje Bilgileri

3.2.1.1. Faaliyet Bilgileri

Tablo 32. Düzenlenen Bilimsel Toplantılar, Etkinlikler

Bölüm Adı	Sempozyum		Kongre		Konferans		Panel		Seminer		Diğer*		Genel Toplam
	A	B	A	B	A	B	A	B	A	B	A	B	
Hemşirelik	-	1	-	11	-	3	1	-	-	2	1	-	19

A: Ulusal, B: Uluslararası

*Diğer etkinlikler aşağıda belirtilecektir.

Tablo 33. Diğer etkinlikler

Diğer Etkinlikler	Sayı
Açık Oturum	-
Söyleşi	-
Tiyatro	-
Konser	-
Sergi	-
Turnuva	-
Teknik Gezi	-
Eğitim Semineri	-
Hizmet İçi Eğitim Programı	-
Diğer (Sertifika Eğitim Programı)	1

Tablo 34. Düzenlenen Bilimsel Toplantılara ve Etkinliklere Katılan Personel Sayısı

Bölüm Adı	Sempozyum		Kongre		Konferans		Panel		Seminer	
	A	B	A	B	A	B	A	B	A	B
Hemşirelik	-	1	-	11	-	3	1	-	-	2

A: Ulusal, B: Uluslararası

Tablo 35. Bilimsel Yayın Sayıları

Bölüm Adı	Makale*		Bildiri*		Kitap
	A	B	A	B	
Hemşirelik	9	54	20	59	13

A: Ulusal, B: Uluslararası

* İndekslere Giren Hakemli Dergilerde

Tablo 36. Üniversiteler Arasında Yapılan İkili Anlaşmalar

Üniversite Adı	Anlaşmanın İçeriği
-	-

Bilimsel Araştırma Proje Sayısı						
Projeler	2023					
	Önceki Yılda Devreden Proje	Yıl İçinde Eklenen Proje	Toplam	Yıl İçinde Tamamlanan Proje	Toplam Ödenek (TL)	Toplam Harcam a(TL)
SBB	-	-	-	-	-	-
TÜBİTAK	1	10	11	1	300327	54700
AB	1	0	1	1	17,308 Euro	13,724 Euro
Bilimsel Araştırma Projeleri	2	4	6	1	176206	2018503
Diğer	0	2	2	0	-	-
TOPLAM	4	16	20	3	476,526+17,308 Euro	2073,203 13,724 Euro

3.2.2. Performans Programı Sonuçlarının Değerlendirilmesi

Performans Göstergesi	Ölçü Birimi	2023 Yılı Sonu İtibarıyla Gerçekleşme	Sorumlu Birim
Ar-Ge sonucu ticarileştirilen ürün sayısı	Sayı	-	Akademik Birimler Gazi Teknopark AŞ Gazi Teknoloji Transfer Ofisi AŞ
Mezunlara yönelik gerçekleştirilen faaliyet sayısı	Sayı	2	Akademik Birimler Sosyal İşler ve Toplumsal Katkı Koordinatörlüğü

3.1.3 Birim Stratejik Plan Değerlendirme Tabloları

Birim 2019-2023 Dönemi Stratejik Planında yer alan birim performans göstergelerinin gerçekleşmelerine ilişkin veriler belirlenmiştir. T.C. Cumhurbaşkanlığı Strateji ve Bütçe Başkanlığı tarafından yayınlanan Üniversiteler İçin Stratejik Planlama Rehberinin “İzleme ve Değerlendirme” başlığında yer alan açıklamalar doğrultusunda hazırlanan birimin Stratejik Planında yer alan her bir hedef kartına ilişkin ayrı değerlendirme tablosu aşağıda verilmiştir.

AMAÇ 1: Eğitim ve Öğretimin Kalitesini Arttırmak, Öğrenci Gelişimini Desteklemek

HEDEF KARTI 1

A1	Eğitim ve öğretimin kalitesini arttırmak, öğrenci gelişimini desteklemek				
H1.1	Hemşirelik lisans ve lisansüstü programlarının niteliğinin artırılması				
Amacın İlgili Olduğu Üniversite Stratejik Plan Amacı					
H1.1 Performansı	$(100 \times 0,20) + (50 \times 0,20) + (100 \times 0,20) + (100 \times 0,20) + (100 \times 0,20) = 90$				
Performans Göstergesi	Hedefe Etkisi (%)	Plan Dönemi Başlangıç Değeri* (A) 2022	Değerlendirme Dönemindeki Yılsonu Hedeflenen Değer (B)	Değerlendirme Dönemindeki Gerçekleşme Değeri (C) 2023	Performans (%) (C-A)/(B-A)
PG1.1.1 Akredite edilen lisans/lisansüstü program sayısı	% 20	0	1	1	100
PG1.1.2 Yeni açılan lisansüstü program sayısı	% 20	3	1	2	50
PG1.1.3 Öğretim üyesi başına düşen lisansüstü öğrenci danışmanlığı sayısı	% 20	49	10,2	50	100
PG1.1.4 Yabancı uyruklu öğrenci sayısının toplam öğrenci sayısına oranı	% 20	0	0,01	0,032	100
PG1.1.5 Hemşirelik Bölümü öğretim elemanı gelişimine yönelik düzenlenen etkinlik sayısı	% 20	9	5	3	100

HEDEF KARTI 2

A1	Eđitim ve ęretimin kalitesini arttırmak, ęrenci gelişimini desteklemek				
H1.2	Ęretim üyesi/ders veren ęretim görevlisi başına düşen lisans ęrenci sayısının %15 azaltılması				
Amacın İlgili Olduđu Üniversite Stratejik Plan Amacı					
H1.1 Performansı	$(0 \times 0,50) + (100 \times 0,50) = 50$				
Performans Göstergesi	Hedefe Etkisi (%)	Plan Dönemi Başlangıç Deđeri* (A) 2022	Deđerlendirme Dönemindeki Yılsonu Hedeflenen Deđer (B)	Deđerlendirme Dönemindeki Gerçekleşme Deđer (C) 2023	Performans (%) (C-A)/(B-A)
PG1.2.1 Ęretim üyesi sayısı	% 50	21	16	23	0
PG1.2.2 Ders veren ęretim elemanı başına düşen ęrenci sayısı	% 50	69	66,30	36	100

HEDEF KARTI 3

A1	Eđitim ve retimin kalitesini arttırmak, đrenci geliřimini desteklemek				
H1.3	đrencilerin mesleki geliřimini arttıran ulusal/uluslararası etkinliklere katılımlarının %10 arttırılması				
Amacın İlgili Olduđu Üniversite Stratejik Plan Amacı					
H1.1 Performansı	$(100 \times 0,20) + (100 \times 0,20) + (80 \times 0,20) + (100 \times 0,20) + (100 \times 0,20) = 96$				
Performans Göstergesi	Hedefe Etkisi (%)	Plan Dönemi Başlangıç Deđeri* (A) 2022	Deđerlendirme Dönemindeki Yılsonu Hedeflenen Deđer (B)	Deđerlendirme Dönemindeki Gerçekleşme Deđer (C) 2023	Performans (%) (C-A)/(B-A)
PG1.3.1 Okula yeni gelen đrencilerin oryantasyon programına katılma oranı	% 20	95	94	100	100
PG1.3.2 Bilimsel etkinliklere katılan lisans ve lisansüstü đrenci sayısı	% 20	138	18	28	100
PG1.3.3 Mesleki ve sosyal đütlere, topluluklara aktif katılan đrenci sayısı	% 20	84	275	237	80
PG1.3.4 Sađlık Bilimleri Fakóltesi/Hemřirelik Bölümü đrenci toplulukları sayısı	% 20	7	3	7	100
PG1.3.5 Sosyal, sanatsal, kültürel ve kariyer planlama ile ilgili etkinliklere katılan đrenci sayısı	% 20	400	300	430	100

HEDEF KARTI 4

A1	Eđitim ve öđretimin kalitesini arttırmak, öđrenci gelişimini desteklemek				
H1.4	Öđrenci başına düşen laboratuvar/ uygulama/ derslik alanının ve kullanımlarının %15 artırılması				
Amacın İlgili Olduđu Üniversite Stratejik Plan Amacı					
H1.1 Performansı	$(0 \times 0,40) + (100 \times 0,30) + (98 \times 0,30)=59,4$				
Performans Göstergesi	Hedefe Etkisi (%)	Plan Dönemi Başlangıç Deđeri* (A) 2022	Deđerlendirme Dönemindeki Yılsonu Hedeflenen Deđer (B)	Deđerlendirme Dönemindeki Gerçekleşme Deđer (C) 2023	Performans (%) (C-A)/(B-A)
PG1.4.1 Laboratuvar/ uygulama alanlarını ders dışı kullanan öđrenci sayısı	% 40	0	25	0	0
PG1.4.2 Öđrenci başına düşen laboratuvar/uygulama alanları toplamı(m ²)	% 30	0	0.50	2,17	100
PG1.4.3 Öđrenci başına düşen derslik alanları toplamı (m ²)	% 30	0	1,65	1,62	98

HEDEF KARTI 5

A1	Eđitim ve ęretimin kalitesini arttırmak, ęrenci gelişimini desteklemek				
H1.5	Uluslararası deęişim programlarından yararlanan lisans/lisansüstü ęrenci ve ęretim elemanı sayısının her yıl için %5 artırılması				
Amacın İlgili Olduđu Üniversite Stratejik Plan Amacı					
H1.1 Performansı	$(100 \times 0,20) + (100 \times 0,20) + (100 \times 0,20) + (100 \times 0,20) + (100 \times 0,20)=100$				
Performans Göstergesi	Hedefe Etkisi (%)	Plan Dönemi Başlangıç Deęeri* (A) 2022	Deęerlendirme Dönemindeki Yılsunu Hedeflenen Deęer (B)	Deęerlendirme Dönemindeki Gerçekleşme Deęeri (C) 2023	Performans (%) (C-A)/(B-A)
PG1.5.1 Deęişim programlarından yararlanan ęretim elemanı sayısının toplam ęretim elemanı sayısına oranı	% 20	2	0,15	0,044	100
PG1.5.2 Deęişim programlarından yararlanan ęrenci sayısının toplam ęrenci sayısına oranı	% 20	2	0.004	0,001	100
PG1.5.3 Deęişim programları ile gelen lisans/lisansüstü ęrenci/ęretim elemanı sayısı	% 20	0	1	2	100
PG1.5.4 Deęişim programları için anlaşma yapılan kurum sayısı	% 20	14	2	1	100
PG1.5.5 Deęişim programı koordinatörlükleri tarafından ęrencilerle etkileşimli yapılan bilgilendirme toplantısı sayısı	% 20	2	2	1	100

AMAÇ-2: Araştırma Üniversitesi Vizyonunu Güçlendirecek Ulusal ve Uluslararası Düzeyde Bilimsel Araştırmalar ve Projeler Yürütmek

HEDEF KARTI 1

A2	Araştırma Üniversitesi vizyonunu güçlendirecek ulusal ve uluslararası düzeyde bilimsel araştırmalar ve projeler yürütmek				
H2.1	Öğretim üye ve elemanlarının Gazi Üniversitesi adresli yayın sayısının en az %20 olacak şekilde arttırılması				
Amacın İlgili Olduğu Üniversite Stratejik Plan Amacı	Araştırma Üniversitesi vizyonunu güçlendirecek nitelikli ve katma değeri yüksek araştırma geliştirme çalışmaları yürütmek.				
H2.1 Performansı	$(50 \times 0,30) + (100 \times 0,30) + (100 \times 0,20) + (35 \times 0,20) + (100 \times 0,20) = 72$				
Performans Göstergesi	Hedefe Etkisi (%)	Plan Dönemi Başlangıç Değeri* (A) 2022	Değerlendirme Dönemindeki Yılsonu Hedeflenen Değer (B)	Değerlendirme Dönemindeki Gerçekleşme Değeri (C) 2023	Performans (%) (C-A)/(B-A)
PG2.1.1. SCI, SSCI, SCI-Expanded indekslerinde taranan dergilerdeki yayın sayısı	% 30	8	50	29	50
P.G2.1.2. Incites Dergi Etki Değerinde ilk %50'lik dilime giren (Q1-Q2) yayınların sayısı	% 30	27	2	45	100
PG2.1.3 SCI, SSCI, SCI-Expanded dışındaki uluslararası ve alan indekslerinde taranan dergilerdeki yayın sayısı	% 20	1	32	50	100
PG2.1.4 Ulusal hakemli dergilerdeki yayın sayısı	% 20	4	38	14	35

HEDEF KARTI 2

A2	Araştırma Üniversitesi vizyonunu güçlendirecek ulusal ve uluslararası düzeyde bilimsel araştırmalar ve projeler yürütmek				
H2.2	Ulusal ve uluslararası bilimsel araştırma projeleri sayısının %15 artırılması				
Amacın İlgili Olduğu Üniversite Stratejik Plan Amacı	Araştırma Üniversitesi vizyonunu güçlendirecek nitelikli ve katma değeri yüksek araştırma geliştirme çalışmaları yürütmek.				
H2.1 Performansı	$(23 \times 0,20) + (100 \times 0,20) + (100 \times 0,20) + (100 \times 0,20) + (100 \times 0,20) = 84,6$				
Performans Göstergesi	Hedefe Etkisi (%)	Plan Dönemi Başlangıç Değeri* (A) 2022	Değerlendirme Dönemindeki Yıllık Hedeflenen Değer (B)	Değerlendirme Dönemindeki Gerçekleşme Değeri (C) 2023	Performans (%) (C-A)/(B-A)
PG 2.2.1 Ulusal bilimsel araştırma projesi sayısı	% 20	21	4	17	23
PG 2.2.2 Uluslararası bilimsel araştırma projesi sayısı	% 20	2	1	0	100
PG 2.2.3 Çok merkezli ve disiplinler arası işbirliği yapılan araştırma ve proje sayıları	% 20	1	1	6	100
PG 2.2.4 Dış kaynaklı ulusal/uluslararası projede yer alan akademik personel sayısı	% 20	0	1	3	100
PG. 2.2.5 Ulusal ve uluslararası araştırma projelerinde yer alan öğrenci sayısı	% 20	0	1	25	100

HEDEF KARTI 3

A2	A2: Araştırma Üniversitesi vizyonunu güçlendirecek ulusal ve uluslararası düzeyde bilimsel araştırmalar ve projeler yürütmek				
H2.3	H2.3: Lisansüstü tezlerin %50'sinin bilimsel yayınlara dönüştürülmesi				
Amacın İlgili Olduğu Üniversite Stratejik Plan Amacı	Araştırma Üniversitesi vizyonunu güçlendirecek nitelikli ve katma değeri yüksek araştırma geliştirme çalışmaları yürütmek.				
H2.1 Performansı	$(100 \times 0,25) + (100 \times 0,25) + (100 \times 0,25) + (100 \times 0,25) = 100$				
Performans Göstergesi	Hedefe Etkisi (%)	Plan Dönemi Başlangıç Değeri* (A) 2022	Değerlendirme Dönemindeki Yılsonu Hedeflenen Değer (B)	Değerlendirme Dönemindeki Gerçekleşme Değeri (C) 2023	Performans (%) (C-A)/(B-A)
PG 2.3.1 Yayınlanan lisansüstü tez sayısı (YL-DR)	% 25	13	4	17	100
PG 2.3.2 SCI, SSCI, SCI-Expanded indekslerinde taranan dergilerde yayınlanan lisansüstü tez sayısı (YL-DR)	% 25	8	4	13	100
PG 2.3.3 SCI, SSCI, SCI-Expanded dışındaki uluslararası ve alan indekslerinde taranan dergilerde yayınlanan lisansüstü tez sayısı (YL-DR)	% 25	1	1	2	100
PG 2.3.4 Ulusal hakemli dergilerde yayınlanan lisansüstü tez sayısı (YL-DR)	% 25	4	2	1	100

HEDEF KARTI 4

A2		A2: Araştırma Üniversitesi vizyonunu güçlendirecek ulusal ve uluslararası düzeyde bilimsel araştırmalar ve projeler yürütmek			
H2.4		H2.4: Öğretim üye ve elemanlarının uluslararası ve ulusal düzeyde tanınırlıklarının %20 arttırılması			
Amacın İlgili Olduğu Üniversite Stratejik Plan Amacı		Araştırma Üniversitesi vizyonunu güçlendirecek nitelikli ve katma değeri yüksek araştırma geliştirme çalışmaları yürütmek.			
H2.1 Performansı		$(100 \times 0,20) + (100 \times 0,20) + (100 \times 0,20) + (92 \times 0,20) + (0 \times 0,20) = 78,4$			
Performans Göstergesi	Hedefe Etkisi (%)	Plan Dönemi Başlangıç Değeri* (A) 2022	Değerlendirme Dönemindeki Yılsonu Hedeflenen Değer (B)	Değerlendirme Dönemindeki Gerçekleşme Değeri (C) 2023	Performans (%) (C-A)/(B-A)
PG 2.4.1 Öğretim elemanlarının Web of Science'daki atıf sayısı	% 20	528	400	806	100
PG 2.4.2 Öğretim elemanlarının diğer indekslerdeki ve ulusal yayınlarına yapılan atıf sayısı	% 20	897	220	1661	100
PG 2.4.3 Öğretim üyesi başına düşen üniversite adresli yayınlara SCI, SSCI, A&HCI endeksli dergilerde yapılan atıf puanı	% 20	12	6,47	44,6	100
PG 2.4.4 Ulusal ve uluslararası yayınlarda editörlük (kitap, dergi) ve hakemlik sayısı	% 20	36	50	39	92
PG 2.4.5 Yükseköğretim Kurulu (YÖK), Türkiye Bilimler Akademisi (TÜBA), Türkiye Bilimsel ve Teknolojik Araştırma Kurumu (TÜBİTAK) ve diğer bilim, teşvik ve sanat ödülleri sayısı	% 20	0	1	0	0

HEDEF KARTI 5

A2	A2: Araştırma Üniversitesi vizyonunu güçlendirecek ulusal ve uluslararası düzeyde bilimsel araştırmalar ve projeler yürütmek				
H2.5	H2.5: Öğretim üye ve elemanların tarafından yazılan kitap/kitap bölümü sayısının %10 arttırılması				
Amacın İlgili Olduğu Üniversite Stratejik Plan Amacı	Araştırma Üniversitesi vizyonunu güçlendirecek nitelikli ve katma değeri yüksek araştırma geliştirme çalışmalarını yürütmek.				
H2.1 Performansı	$(100 \times 0,25) + (100 \times 0,25) + (100 \times 0,25) + (25 \times 0,25) = 81,2$				
Performans Göstergesi	Hedefe Etkisi (%)	Plan Dönemi Başlangıç Değeri* (A) 2022	Değerlendirme Dönemindeki Yılsonu Hedeflenen Değer (B)	Değerlendirme Dönemindeki Gerçekleşme Değeri (C) 2023	Performans (%) (C-A)/(B-A)
PG 2.5.1 Uluslararası kitap sayısı/kitap editörlüğü	% 25	2	1	0	100
PG 2.5.2 Uluslararası kitap bölümü sayısı	% 25	8	2	8	100
PG 2.5.3 Ulusal kitap sayısı/kitap editörlüğü	% 25	6	5	5	100
PG 2.5.4 Ulusal kitap bölümü sayısı	% 25	10	26	14	25

AMAÇ 3: Kurum Kültürünü ve Kurumsallaşmayı Güçlendirmek

HEDEF KARTI 1

A3	Kurum kültürünü ve kurumsallaşmayı güçlendirmek.				
H3.1	Mezunların /öğrencilerin kurumsal aidiyet duygusunu güçlendirecek etkinlik sayısının %15 artırılması				
Amacın İlgili Olduğu Üniversite Stratejik Plan Amacı	Ulusal ve uluslararası normlar çerçevesinde kurumsallaşmayı güçlendirmek.				
H1.1 Performansı	$(100 \times 0,20) + (50 \times 0,20) + (36 \times 0,20) + (100 \times 0,20) + (100 \times 0,20) = 77,2$				
Performans Göstergesi	Hedef Etkisi (%)	Plan Dönemi Başlangıç Değeri* (A) 2022	Değerlendirme Dönemindeki Yıllık Hedeflenen Değer (B)	Değerlendirme Dönemindeki Gerçekleşme Değeri (C) 2023	Performans (%) (C-A)/(B-A)
PG3.1.1 Öğrencilere yönelik yapılan faaliyet sayısı	% 20	23	5	56	100
PG3.1.2 Öğrencilere ve mezunlara yönelik kariyer etkinliği sayısı	% 20	4	2	3	50
PG3.1.3 Bölümün tanınırlığını arttırmaya yönelik düzenlediği etkinliklere katılan öğrenci sayısı	% 20	0	275	100	36
PG3.1.4 Mezunlarla iş birliği ile yapılan bilimsel etkinlik sayısı	% 20	4	4	6	100
PG3.1.5 Mezunlara yönelik yapılan faaliyet sayısı	% 20	4	2	0	100

HEDEF KARTI 2

A3	Kurum kültürünü ve kurumsallaşmayı güçlendirmek.				
H3.2	Akademik/İdari personelin kurumsal aidiyet duygusunu güçlendirecek etkinlik sayısının %15 artırılması				
Amacın İlgili Olduğu Üniversite Stratejik Plan Amacı	Ulusal ve uluslararası normlar çerçevesinde kurumsallaşmayı güçlendirmek.				
H1.1 Performansı	$(100 \times 0,20) + (100 \times 0,20) + (32 \times 0,20) + (19 \times 0,20) + (75 \times 0,20) = 51,7$				
Performans Göstergesi	Hedefe Etkisi (%)	Plan Dönemi Başlangıç Değeri* (A) 2022	Değerlendirme Dönemindeki Yılsonu Hedeflenen Değer (B)	Değerlendirme Dönemindeki Gerçekleşme Değeri (C) 2023	Performans (%) (C-A)/(B-A)
PG3.2.1 Akademik personelin kurumsal aidiyet duygusunu güçlendirecek etkinlik sayısı	% 20	7	0	2	100
PG3.2.2 İdari personelin kurumsal aidiyet duygusunu güçlendirecek etkinlik sayısı	% 20	0	1	1	100
PG3.2.3 Bölümün tanınırlığını artıracak etkinliklere katılan akademik personel sayısı	% 20	0	50	16	32
PG3.2.4 Mesleki gelişim etkinliklerine katılan akademik personel sayısı	% 20	18	55	25	19
PG3.2.5 Akademik/İdari personele yönelik düzenlenen hizmet içi eğitim (örgün ve çevrim içi) sayısı	% 20	5	1	2	75

HEDEF KARTI 3

A3	Kurum kültürünü ve kurumsallaşmayı güçlendirmek.				
H3.3	Üniversitenin desteğinden yararlanarak ulusal ve uluslararası, bilimsel ve mesleki gelişim etkinliklerine katılan öğretim elemanı/öğrenci sayısının %10 arttırılması				
Amacın İlgili Olduğu Üniversite Stratejik Plan Amacı	Ulusal ve uluslararası normlar çerçevesinde kurumsallaşmayı güçlendirmek.				
H3.1 Performansı	$(88 \times 0,25) + (100 \times 0,25) + (0 \times 0,25) + (0 \times 0,25) = 31,2$				
Performans Göstergesi	Hedefe Etkisi (%)	Plan Dönemi Başlangıç Değeri* (A) 2022	Değerlendirme Dönemindeki Yılsonu Hedeflenen Değer (B)	Değerlendirme Dönemindeki Gerçekleşme Değeri (C) 2023	Performans (%) (C-A)/(B-A)
PG3.3.1 Ulusal ve uluslararası bilimsel aktivitelere katılımı üniversite tarafından desteklenen öğretim üye/elemanı sayısı	% 25	21	3	5	88
PG3.3.2 Ulusal ve uluslararası bilimsel aktivitelere katılımı üniversite tarafından desteklenen öğrenci sayısı	% 25	0	1	7	100
PG3.3.3 Mesleki gelişim etkinliklerine katılımı üniversite tarafından desteklenen öğretim üye/ elemanı sayısı	% 25	2	3	1	0
PG3.3.4 Mesleki gelişim etkinliklerine katılımı üniversite tarafından desteklenen öğrenci sayısı	% 25	0	1	0	0

HEDEF KARTI 4

A3	Kurum kültürünü ve kurumsallaşmayı güçlendirmek.				
H3.4	Akademik, idari personel ve öğrencilerin memnuniyet düzeylerinin %10 arttırılması				
Amacın İlgili Olduğu Üniversite Stratejik Plan Amacı	Ulusal ve uluslararası normlar çerçevesinde kurumsallaşmayı güçlendirmek.				
H1.1 Performansı	$(14 \times 0,35) + (20 \times 0,35) + (-X \times 0,30) = 11,9$				
Performans Göstergesi	Hedefe Etkisi (%)	Plan Dönemi Başlangıç Değeri* (A) 2022	Değerlendirme Dönemindeki Yılsonu Hedeflenen Değer (B)	Değerlendirme Dönemindeki Gerçekleşme Değeri (C) 2023	Performans (%) (C-A)/(B-A)
PG3.4.1 Lisans ve lisansüstü öğrenci memnuniyet düzeyi	% 35	83,9	50	79	14
PG3.4.2 Akademik personelin memnuniyet düzeyi	% 35	86	50	78,8	20
PG3.4.3 İdari personelin memnuniyet düzeyi	% 30	86,6	95,3	-	-

HEDEF KARTI 5

A3	Kurum kültürünü ve kurumsallaşmayı güçlendirmek.				
H3.4	Mezun Bilgi Sistemine dahil olan mezun sayısının %20 arttırılması				
Amacın İlgili Olduğu Üniversite Stratejik Plan Amacı	Ulusal ve uluslararası normlar çerçevesinde kurumsallaşmayı güçlendirmek.				
H1.1 Performansı	$(100 \times 0,40) + (79 \times 0,60) = 87,4$				
Performans Göstergesi	Hedefe Etkisi (%)	Plan Dönemi Başlangıç Değeri* (A) 2022	Değerlendirme Dönemindeki Yılsonu Hedeflenen Değer (B)	Değerlendirme Dönemindeki Gerçekleşme Değeri (C) 2023	Performans (%) (C-A)/(B-A)
PG3.5.1 Gazi Üniversitesi Mezun Bilgi Sistemine kayıtlı mezun öğrenci sayısı	% 40	0	75	582	100
PG3.5.2 Hemşirelik Bölümü Mezun Bilgi Sistemine kayıtlı mezun öğrenci sayısı	% 60	465	700	651	79

AMAÇ 4: Toplumun Değişen Sağlık Gereksinimleri Doğrultusunda Hizmet Vermek ve Yaşam Boyu Eğitim Faaliyetlerini Yaygınlaştırmak

HEDEF KARTI 1

A4		Toplumun değişen sağlık gereksinimleri doğrultusunda hizmet vermek ve yaşam boyu eğitim faaliyetlerini yaygınlaştırmak			
H4.1		Üniversite, Kamu kurumları ve sivil toplum kuruluşlarıyla işbirliği halinde düzenlenen sosyal sorumluluk projelerinin geliştirilmesi ve proje sayılarının %5 arttırılması			
Amacın İlgili Olduğu Üniversite Stratejik Plan Amacı		Sosyal sorumluluk bilincini ve hizmet kalitesini artırarak topluma katkı sağlamak.			
H1.1 Performansı		$(0 \times 0,25) + (0 \times 0,25) + (100 \times 0,25) + (0 \times 0,25) = 25$			
Performans Göstergesi	Hedefe Etkisi (%)	Plan Dönemi Başlangıç Değeri* (A) 2022	Değerlendirme Dönemindeki Yılsonu Hedeflenen Değer (B)	Değerlendirme Dönemindeki Gerçekleşme Değeri (C) 2023	Performans (%) (C-A)/(B-A)
PG4.1.1 Sosyal sorumluluk projesi sayısı (Başlangıç yılı dikkate alınmaksızın, çevrim içi de dahil olmak üzere, belirli bir bütçesi, hedefi ve çıktıları olan en az iki ay süreli projeler)	% 25	0	1	0	0
PG4.1.2 Sosyal sorumluluk projeleri kapsamında iş birliği yapılan kurum sayısı	% 25	0	1	0	0
PG4.1.3 Toplumsal katkı amaçlı eğitsel, sanatsal ve kültürel faaliyetlere ilişkin etkinlik sayısı	% 25	42	44	52	100
PG4.1.4 Dezavantajlı gruplara yönelik proje sayısı	% 25	1	2	0	0

HEDEF KARTI 2

A4	Toplumun deęişen saęlık gereksinimleri doęrultusunda hizmet vermek ve yařam boyu eęitim faaliyetlerini yaygınlařtırmak				
H4.2	Öęretim elemanları ve öęrencilerin katılımlarıyla hemřirelik ve saęlık ile ilgili sivil toplum kuruluşları ile iř birlięi halinde düzenlenen yařam boyu eęitim faaliyetlerinin %10 arttırılması				
Amacın İlgili Olduęu Üniversite Stratejik Plan Amacı	Sosyal sorumluluk bilincini ve hizmet kalitesini artırarak topluma katkı saęlamak.				
H1.2 Performansı	$(100 \times 0,20) + (100 \times 0,20) + (100 \times 0,20) + (100 \times 0,20) + (100 \times 0,20) = 100$				
Performans Göstergesi	Hedefe Etkisi (%)	Plan Dönemi Bařlangıç Deęeri* (A) 2022	Deęerlendirme Dönemindeki Yılsonu Hedeflenen Deęer (B)	Deęerlendirme Dönemindeki Gerçekleřme Deęeri (C) 2023	Performans (%) (C-A)/(B-A)
PG4.2.1 Düzenlenen yařam boyu eęitim faaliyeti sayısı	% 20	0	1	5	100
PG4.2.2 Öęretim elemanlarının eęitici olarak görev aldıęı yařam boyu eęitim faaliyeti sayısı	% 20	3	4	17	100
PG4.2.3 Öęrencilerin katılım saęladıęı yařam boyu eęitim faaliyeti sayısı	% 20	0	1	3	100
PG4.2.4 Mesleki geliřim etkinliklerine katılan kiři sayısı	% 20	18	20	62	100
PG4.2.5 Dezavantajlı gruplara yönelik etkinlik (kongre, toplantı, sosyal faaliyet vb) sayısı	% 10	3	4	55	100

--

HEDEF KARTI 3

A4	Toplumun deęişen saęlık gereksinimleri doęrultusunda hizmet vermek ve yařam boyu eęitim faaliyetlerini yaygınlařtırmak				
H4.3	Saęlık Bakanlıęı, Milli Eęitim Bakanlıęı ve Aile ve Sosyal Politikalar Bakanlıęıyla saęlık ve eęitim plan politikaların oluřturulması alıřmalarına verilen katkıların %5 arttırılması				
Amacın İlgili Olduęu Üniversite Stratejik Plan Amacı	Sosyal sorumluluk bilincini ve hizmet kalitesini artırarak topluma katkı saęlamak.				
H4.3 Performansı	$(100 \times 0,1) = 100$				
Performans Göstergesi	Hedefe Etkisi (%)	Plan Dönemi Bařlangı Deęeri* (A) 2022	Deęerlendirme Dönemindeki Yılsonu Hedeflenen Deęer (B)	Deęerlendirme Dönemindeki Gerekleşme Deęeri (C) 2023	Performans (%) (C-A)/(B-A)
PG4.3.1 Saęlık ve eęitim plan politikaların oluřturulması alıřmalarına katkı sayısı	% 100	0	1	1	100

HEDEF KARTI 4

A4	Toplumun deęişen saęlık gereksinimleri doęrultusunda hizmet vermek ve yařam boyu eęitim faaliyetlerini yaygınlařtırmak				
H4.4	Hemřirelik bakımının geliřtirilmesine ynelik niversite/kamu/zel hastaneler ile iř birlięi iinde dzenlenen bilimsel etkinliklerin %10 arttırılması				
Amacın İlgili Olduęu niversite Stratejik Plan Amacı	Sosyal sorumluluk bilincini ve hizmet kalitesini arttırarak topluma katkı saęlamak.				
H4.4 Performansı	$(100 \times 0,40) + (100 \times 0,30) + (100 \times 0,30) = 100$				
Performans Gstergesi	Hedef Etkisi (%)	Plan Dnemi Bařlangı Deęeri* (A) 2022	Deęerlendirme Dnemindeki Yılsonu Hedeflenen Deęer (B)	Deęerlendirme Dnemindeki Gerekleřme Deęeri (C) 2023	Performans (%) (C-A)/(B-A)
PG4.4.1 niversite/kamu/zel hastaneler ile iř birlięi sayısı	% 40	0	1	7	100
PG4.4.2 niversite/kamu/zel hastanelerle iř birlięi iinde dzenlenen ulusal bilimsel etkinlik sayısı	% 30	0	1	2	100
PG4.4.3 niversite/kamu/zel hastanelerle iř birlięi iinde dzenlenen uluslararası bilimsel etkinlik sayısı	% 30	0	1	2	100

IV. KURUMSAL KABİLİYET ve KAPASİTENİN DEĞERLENDİRİLMESİ

4.1. ÜSTÜNLÜKLER

Fakültemizin üstün yönleri aşağıda yer almaktadır;

- Başkentte bulunması, büyük, köklü bir devlet ve araştırma üniversitesi olması
- 2022 yılında Hemşirelik Fakültesi olması
- 2022 yılında iki yıl süre ile akredite edilmesi ve beş yıllık akreditasyon için başvuru yapılması ön değerlendirme sürecinden geçilmesi
- 2021-2022 Eğitim Öğretim yılı itibariyle Kadın Hastalıkları-Kadın Sağlığı ve Hastalıkları Hemşireliği, Halk Sağlığı Hemşireliği, Cerrahi Hastalıkları Hemşireliği, İç Hastalıkları Hemşireliği ve Hemşirelik Esasları Yüksek Lisans programlarında lisansüstü öğrenci kabullerine başlanması
- Uluslararası iş birliği olanaklarının varlığı
- Bilimsel faaliyet ve yayınların fazla sayıda ve nitelikli olması
- Sürekli gelişime ve değişime önem veren kurumsal bir yapıya sahip olması
- Ulusal ve uluslararası standartlara uygun, kaliteli eğitime önem veren lisans ve lisansüstü programların varlığı
- Türkiye’de Hemşirelik Programları içinde tercih edilen ve tanınan bir bölüm olması
- Çağdaş, nitelikli ve öğrenci odaklı eğitim anlayışına sahip olması
- Alanında uzman, deneyimli, nitelikli ve iç motivasyonu yüksek öğretim elemanı kadrosu
- Mezunların iş bulma olasılığının yüksek olması
- Öğrencilere yönelik kariyer planlama ve iş olanakları ile ilgili etkinliklere önem verilmesi
- Gelişmiş eğitim teknolojileri (simülatörler, maketler vb.) ve araç-gereçlerin bulunduğu mesleki beceri uygulama laboratuvarlarının olması
- Öğretim üye ve elemanları ile birlikte, büyük ve gelişmiş üniversite hastanesi ve diğer kurumlarda uygulama yapma imkanlarının olması

4.2. ZAYIFLIKLAR

Fakültemizin zayıf yönleri aşağıda yer almaktadır;

- Çalışma alanlarının ve okul binasının fiziksel özelliklerinin ve kapasitesinin yetersiz olması
- Öğretim üyesi başına düşen öğrenci sayısının ve ders yükünün fazla olması
- Öğretim elemanı sayısının az olması

- Öğretim üyesi sayısının azlığı nedeniyle anabilim dallarında doktora eğitim programların açılmaması
- Öğrenci sayısındaki artış nedeniyle akademik danışmanlık hizmetlerine ayrılan zamanın etkili kullanılmaması
- Disiplinler arası iş birliğinin yetersiz olması
- Mezunlarla iletişim platformlarının yetersizliği

4.3. DEĞERLENDİRME

Fakültemiz tüm güçlü ve zayıf yönleriyle; bilimsel araştırmaların ve projelerin üniversite tarafından desteklenmesi, ulusal ve uluslararası öğrenci ve öğretim elemanı değişim programlarının (Erasmus, Farabi ve Mevlana Değişim Programları vb.) olması, öncelikli alan öğrenci burs imkânlarının olması, Üniversite Hastanesi ve Hemşirelik Hizmetleri Yönetimi ile işbirliği yapılması, öğrencilere, akademik ve idari personele yönelik sosyal ve kültürel faaliyetlerin yapılması, alan dışı seçmeli derslerin olması ve farklı bölümlerden öğrenciler ile iletişim ve etkileşimin sağlanması, kaynaklara ve bilgiye erişim kolaylığının olması vb. fırsatlarını değerlendirerek çalışmalarına devam etmektedir.

V. ÖNERİ VE TEDBİRLER

1. Kalite Güvence Sistemleri

Güçlü Yönlerimiz;

-Fakültemizde kurulmuş Kalite ve Strateji koordinatörlüklerinin olması ve ekiplerinin olması, her iki koordinatörlüğün yetki, görev ve sorumluluklarının açık şekilde tanımlanmış olması

-Kurumun tüm süreçlerini kapsayacak şekilde, stratejik planla uyumlu tanımlı ve 2019

yılında ilan edilmiş bir Kalite Politikası bulunması; fakülte web sayfasında ilan edilmesi,

- Fakültemiz stratejik planla uyumlu performans göstergelerinin belirlenmesi; gelişen amaç ve ihtiyaçlar doğrultusunda güncellenmesi ve izlenmesi,

- Kurum iç ve dış paydaşlarının belirlenmiş olması,

-Stratejik Planımızda tanımlanmış olan amaçlar dâhilinde uluslararasılaşma amacımıza hizmet edecek performans göstergeleri tanımlanmış olması

-Fakültemizin akredite edilmiş olması

-Bölümümüzün fakülte olması

İyileştirmeye açık yönümüz;

-İç ve dış paydaşların kalite güvencesi sistemine katılımı ve daha etkin katkı vermelerinin sağlanması,

-Öğrencilerinin ve diğer paydaşlarının ihtiyaç ve beklentilerinin doğru bir şekilde tespit edilmesi,

-Sunulan hizmetlerde iç ve dış paydaş memnuniyetini artıracak faaliyetlerin yapılması,

2. Eğitim ve Öğretim

Güçlü yönlerimiz;

-Güçlü, dinamik, özverili çalışan ve bilimsel gelişime önem veren bir akademik kadronun olması

-Güncel lisans ve lisansüstü müfredatın olması

-Öğrenci merkezli öğrenme yaklaşımının benimsenmesi

-Teorik ve uygulama yönünden güçlü ve kaliteli eğitim

-Fakültemizin akredite edilmiş olması

-Bölümümüzün fakülte olması

İyileştirmeye açık yönümüz;

-Lisansüstü eğitim müfredatının akreditasyon çalışmalarının hızlandırılması

-Arşiv-depo sıkıntısı

-Artan öğrenci sayısına karşın, öğretim üyesi ve elemanı sayısının buna paralel olarak artmaması, hatta azalması

-Fiziksel mekân kısıtlılığı ve teknik yetersizlikler ile ilgili sorunlar

3. Araştırma ve Geliştirme

Güçlü yönlerimiz;

-Araştırma bilgisi ve deneyimi güçlü akademik kadro

-Ulusal ve uluslararası düzeyde kaliteli yayınlar

İyileştirmeye açık yönümüz;

-Ulusal ve uluslararası ve destekli araştırma projelerinin artırılması

4. Toplumsal Katkı

Güçlü yönlerimiz;

-Kamu kurum ve kuruluşlarıyla güçlü iş birlikleri

-Sivil toplum kuruluşlarıyla güçlü iş birlikleri

-Yaşam boyu eğitim faaliyetleri

İyileştirmeye açık yönümüz;

-Toplum sağlığının yükseltilmesine yönelik ulusal ve uluslararası destekli projelerin gerçekleştirilmesi

-Toplum sağlığının yönetiminde daha güçlü bir ses olma gereksinimi

5. Yönetim Sistemi

Güçlü yönlerimiz;

- Yasa, yönetmelik ve yönergelerle tanımlı süreçlerin olması
- Fakülte kurullarında temsiliyet

İyileştirmeye açık yönümüz;

- İç ve dış paydaşlarla güçlü iş birliklerinin kurulacağı platformlar

Her Seviyede Öğretim Programı için Program ve Ders Bilgi Paketleri ile Eğitim Amaçları ve Kazanımları**Hemşirelik Lisans Programı:**

<https://obs.gazi.edu.tr/oibs/bologna/index.aspx?lang=tr&curOp=showPac&curUnit=16&curSunit=161010911>

Hemşirelik Lisansüstü Programı

<http://gbp.gazi.edu.tr/>

İÇ KONTROL GÜVENCE BEYANI

İÇ KONTROL GÜVENCE BEYANI¹

Harcama Yetkilisi olarak görev ve yetkilerim çerçevesinde;

Harcama birimimizce gerçekleştirilen iş ve işlemlerin idarenin amaç ve hedeflerine, iyi malî yönetim ilkelerine, kontrol düzenlemelerine ve mevzuata uygun bir şekilde gerçekleştirildiğini, birimimize bütçe ile tahsis edilmiş kaynakların planlanmış amaçlar doğrultusunda etkili, ekonomik ve verimli bir şekilde kullanıldığını, birimimizde iç kontrol sisteminin yeterli ve makul güvenceyi sağladığını bildiririm.

Bu güvence, harcama yetkilisi olarak sahip olduğum bilgi ve değerlendirmeler, yönetim bilgi sistemleri, iç kontrol sistemi değerlendirme raporları, izleme ve değerlendirme raporları ile denetim raporlarına dayanmaktadır².

Bu raporda yer alan bilgilerin güvenilir, tam ve doğru olduğunu beyan ederim³.
(ANKARA –/...../2024)

Prof. Dr. Sultan Ayaz-Alkaya
Dekan

¹ Harcama yetkilileri tarafından imzalanan iç kontrol güvence beyanı birim faaliyet raporlarına eklenir. ² Yıl içerisinde harcama yetkilisi değişmişse “benden önceki harcama yetkilisi/yetkililerinden almış olduğum bilgiler” ibaresi de eklenir.

³ Harcama yetkilisinin herhangi bir çekincesi varsa bunlar liste olarak bu beyana eklenir ve beyanın bu çekincelerle birlikte dikkate alınması gerektiği belirtilir.