



ÜST DÜZEY DÜŞÜNME BECERİLERİNİN ÖLÇÜLMESİ

ÖMER KUTLU

13.11.2023

omerkutlu@ankara.edu.tr

ÖLÇME NEDİR?

Ölçülecek Özellik

- Sosyal Duygusal
- Motor Hareket
- Dil (Anlama, Anlatım, Konuşma)
- Bilişsel (Zihinsel)
 - Anlama
 - Problem Çözme
 - Eleştirel Düşünme
 - Yaratıcı Düşünme



Uygun Ölçme Aracı

- Gözlem Formu
- Kontrol Listesi
- Okuma Metni ve Sorular
- Başarı Testleri

K
A
R
Ş
I
L
A
Ş
T
I
R
M
A

Sonucu Aracın Birimi Cinsinden Söyleme

DEĞERLENDİRME NEDİR?

Ölçme Sonucu

- 75 puan
- 175 cm



Ölçüt/ler

- 100 üzerinden en az 60 alma
- 150 cm'nin üstünde olma

K
A
R
Ş
I
L
A
Ş
T
I
R
M
A

Karar Verme – Yargıya Varma

DURUM BELİRLEME NEDİR?

Ölçme sonuçlarının bireylerin performansları hakkında bilgi verecek biçimde kullanılması ve bir yargı içermekten çok bireylerin öğrenmeleri hakkında var olan durumun ortaya konulmasıdır.

ÖLÇME SÜRECİ

Öğrenmeler

- Bir dersin kapsamında yer alan

kuramsal ve uygulamalı bilgiler



Ölçme Araçları

- Gözlem Formları,
- Kontrol Listeleri
- Başarı Testleri
 - Kısa yanıtli maddeler
 - Boşluk tamamlamalı maddeler
 - Eşleştirme gerektiren maddeler
 - Doğru-yanlış maddeleri
 - Çoktan seçmeli maddeler
 - Açık uçlu maddeler
 - Performans Görevleri
 - Projeler
 - Portfolyo

ÖLÇME SÜRECİ

- Bir dersin kapsamında yer alan öğrenmeler

Kurama ve uygulamaya dayalıdır.

→ Öğrendiler mi?

↓
→ Neden, niçin öğrendiler?
Bu öğrenmeler öğrencilerin
Ne işine yarayacak?
Bu öğrenmeleri nerede
Kullanacaklar?

→ Öğrendiklerini yaşam
durumlarında
kullanabiliyorlar mı?

ÖLÇME SÜRECİ

Öğrendiler mi?



Alt Düzey Düşünceler

basit, yalın ve somut düşünmeyi gerektiren öğrenmeler

- Hatırlama
- Bilgiyi olduğu gibi kullanma

•Anlama

Öğrendiklerini yaşam durumlarında kullanabiliyorlar mı?



Üst Düzey Düşünceler

karmaşık ve soyut düşünmeyi gerektiren öğrenmeler

- Problem çözme
- Analitik düşünme
- Akıl Yürütme
- Değerlendirme
- Eleştirel düşünme
- Yaratıcı düşünme

ÖLÇME SÜRECİ

Ölçülecek Özellik



Düşünme Süreçleri



Ölçme Araçları



Puanlama Yolları

- **Alt Düzey Düşünme**
(basit, yalın ve somut düşünmeyi gerektirir)

- Hatırlama
- Bilgileri olduğu gibi kullanma

- Kısa yanıtli
- Eşleştirme gerektiren
- Boşluk tamamlamalı
- Çoktan seçmeli

- Klasik puanlama anahtarı
- Gözlem formları
- Kontrol listeleri

- **Üst Düzey Düşünme**
(karmaşık ve soyut düşünmeyi gerektirir)

- Anlama
- Problem çözme
- Analitik düşünme
- Akıl yürütme
- Eleştirel düşünme
- Yaratıcı düşünme

- Açık uçlu
- Performans görevi
- Proje
- Portfolyo

- Dereceli puanlama anahtarı
- Öz, akran ve grup değerlendirme formları

DURUM BELİRLEME NEDİR?

Ölçme sonuçlarının bireylerin performansları hakkında bilgi verecek biçimde kullanılması ve bir yargı içermekten çok bireylerin öğrenmeleri hakkında var olan durumun ortaya konulmasıdır.

ÖĞRENCİ BAŞARISI

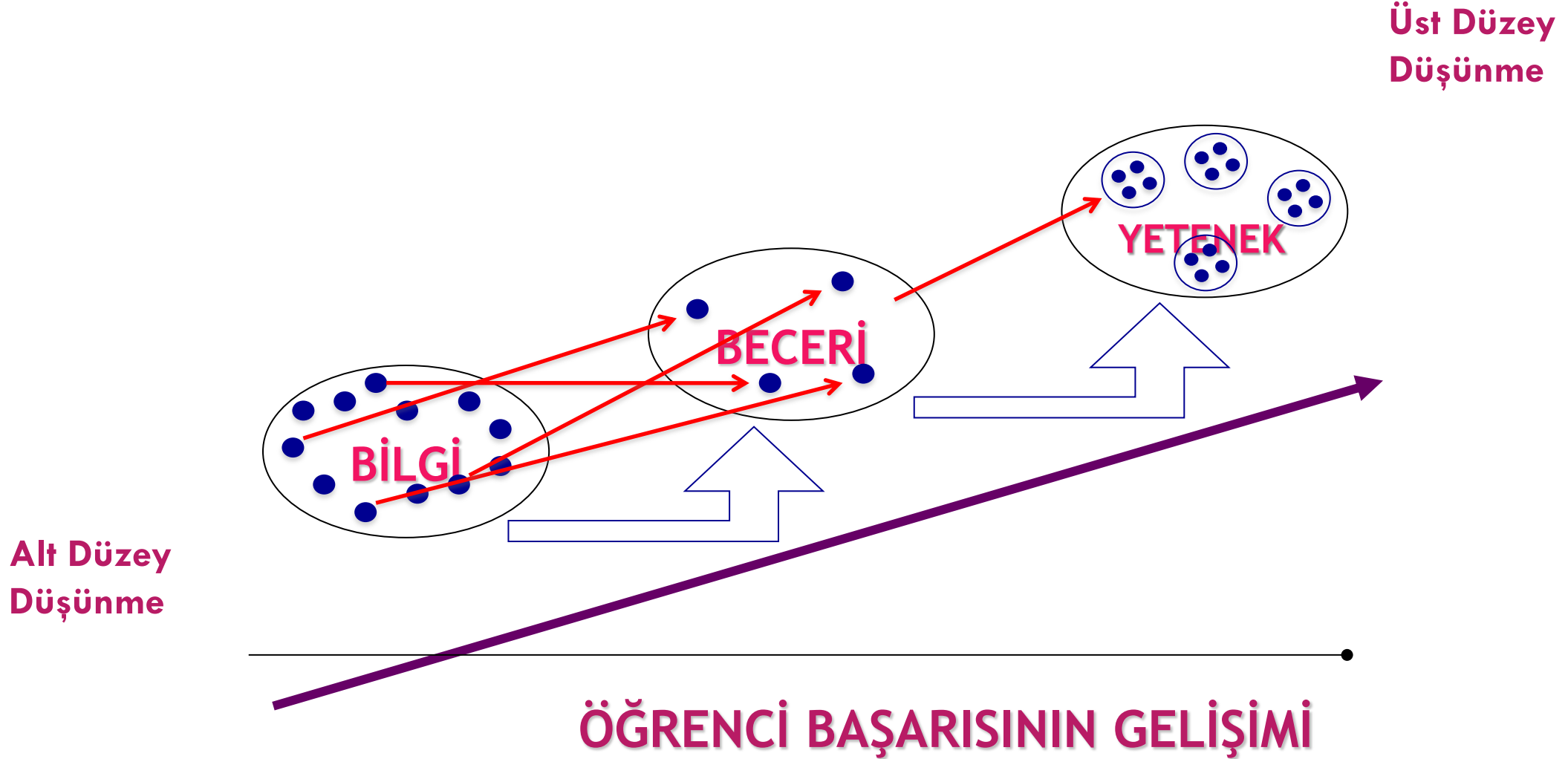
Öğrenci başarısı ya da öğrenme başarısı bireyin zihinsel gelişimiyle ilişkisi içinde açıklanabilir.

Zihinsel gelişim;

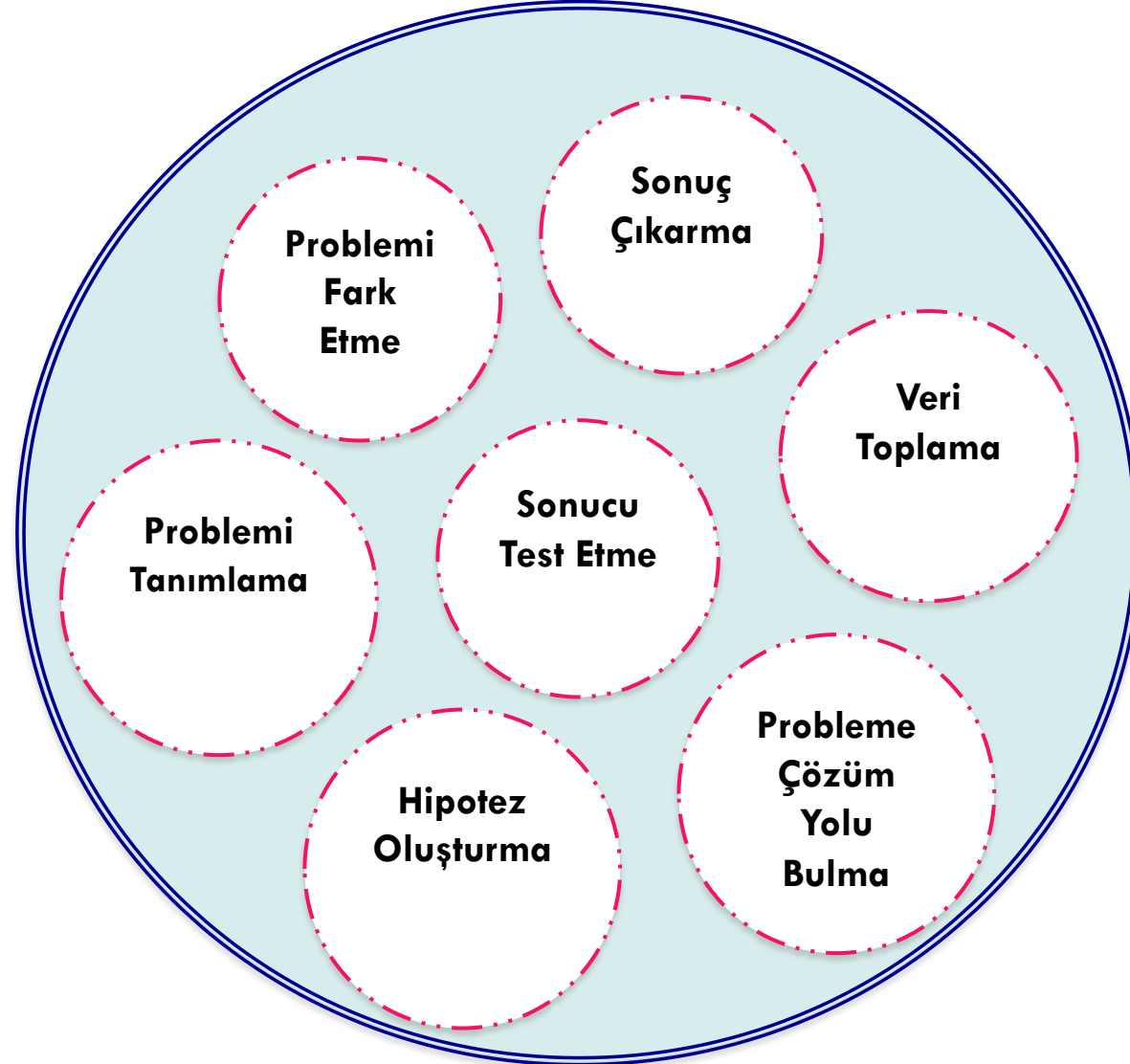
“**bilgi**”, “**beceri**” ve “**yetenek**”

olmak üzere üç boyutta ele alınabilir.

ÖĞRENCİ BAŞARISI



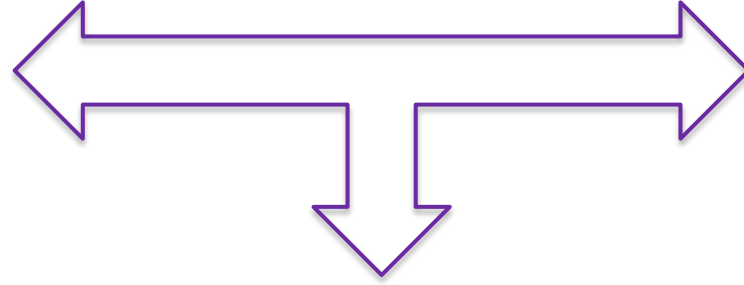
PROBLEM ÇÖZME



BİLİMSEL DÜŞÜNME

TEMEL BECERİLER

- Gözlem Yapma
- Ölçme
- Sınıflama
- Verileri Kaydetme



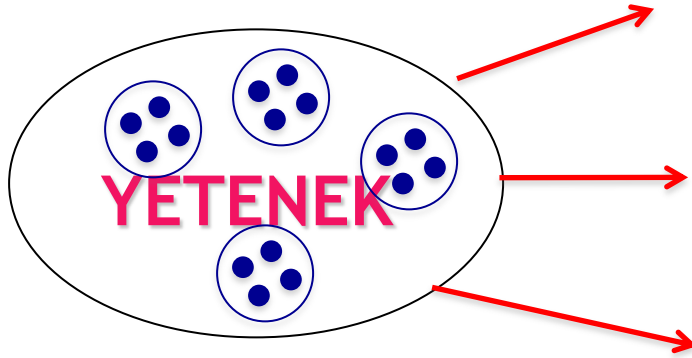
NEDENSEL BECERİLER

- Yordama
- Değişkenleri Belirleme
- Sonuç Çıkarma (Verileri Yorumlama)

DENEYSEL BECERİLER

- Hipotez Kurma
- Model Oluşturma
- Deney Yapma
- Karar Verme

ÜST DÜZEY DÜŞÜNME



Birden fazla **ilişkili bilgiyi**
bir araya getirme

Birden fazla **ilişkili beceriyi**
bir araya getirme

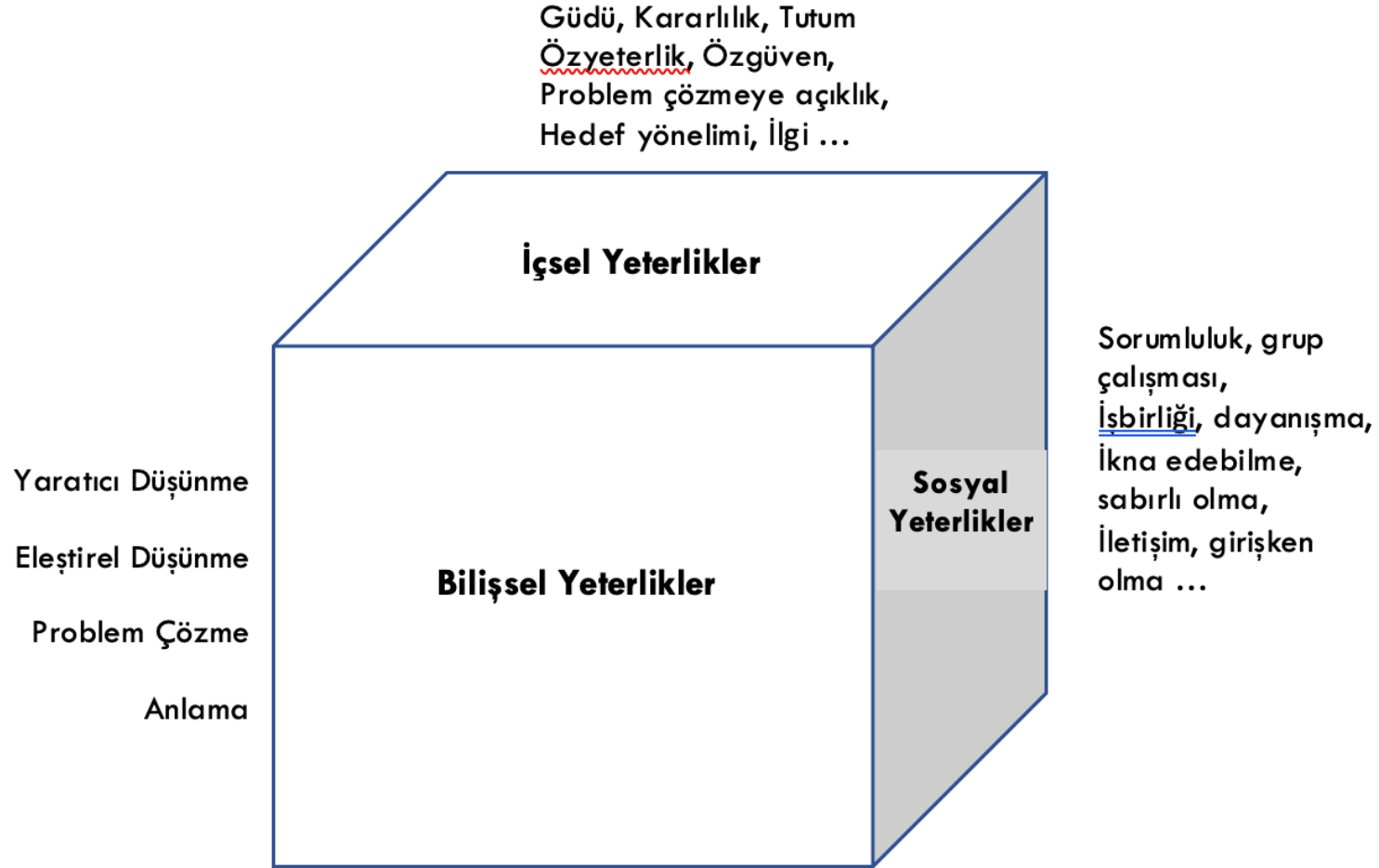
Sahip olduğu **bireysel özelliklerini,**
bilgi ve deneyimlerini kullanma

ÜST DÜZEY DÜŞÜNME

Öğrenci davranışının “**yetenek**” olarak adlandırılabilmesi dört temel özellik gerektirir.

- 1. Birden fazla bilgi ve beceriyi içerirler.**
- 2. Bireylere göre değişen yanıtlara sahiptirler.**
- 3. Uzun zamanda gelişen davranışların kullanılmasını gerektirirler.**
- 4. Bilişsel, içsel ve kişiler arası yeterliklerin aynı anda kullanılmasını içerirler.**

ÖĞRENCİ BAŞARISI



ÜST DÜZEY DÜŞÜNME

Öğrencinin dört önemli işi başarması önemlidir.

1. Ürün oluşturma
2. Bilişsel yeterlik sergileme
3. İçsel yeterlik sergileme
4. Kişiler arası yeterlik sergileme



ÜST DÜZEY DÜŞÜNME BECERİLERİ

ÖRNEKLER

ÖRNEK 1 - AÇIK UÇLU MADDE

Ders Adı: Coğrafya

Ünite Adı: Doğa ve İnsan

Konu Adı: Doğal Ortam /Coğrafya dalları ve yardımcı bilimler

Kazanım: Doğa ve insan etkileşimini anlamlandırır.

Doğa ve insan etkileşimini ortaya koymada Coğrafyanın rolünü algılar.

Doğal sistemlerin Coğrafyanın konularının içerisindeki rolünü belirler.

Bilişsel Düzeyi: Anlama

Yanıtlama Süresi: 5 dk.

ÖRNEK 1 - AÇIK UÇLU MADDE

Yalova'ya gelen bir turist, sıcak ve güneşli bir günde sahil kenarında bulunan Yürüyen Köşke gezmeye gelmiştir. Köşkün Atatürk'ün emriyle çınar ağacına zarar gelmemesi için yürütüldüğünü öğrenmiş ve Atatürk'ün tüm canlılara olan sevgisini daha iyi anlamıştır. Termal ilçesindeki kaplıcalara gelerek dinlenmiş, yerin altından fay hattı ile gelen sıcak kaplıca suyunun romatizmalara iyi geldiğini ve Yalova'nın bir deprem bölgesi olduğunu öğrenmiştir. Bisikletle 7 km uzaklıktaki Sudüşen Şelalesi'ne kadar doğa gezisi yaparken çevresindeki zakkum, zeytinlik ve kızılçam ormanlarına hayran kalmıştır. Tigem sahili boyunca Marmara Denizi'ni seyretmiştir.

Bu metinde, coğrafyanın hangi bölümlerinden bahsedilmiştir? Bu bölümlere metinden birer örnek vererek yazınız.

ÖRNEK 1 - AÇIK UÇLU MADDE

En Doğru Yanıt	Başarı Puanı
<p>Coğrafyanın bölümlerini ve örneklerini yazar.</p> <p>Örnek Yanıt:</p> <ol style="list-style-type: none">1. Klimatoloji (iklim bilgisi): Havanın çok sıcak ve güneşli olması2. <u>Biyocoğrafya</u> (canlılar coğrafyası): Atatürk'ün tüm canlılara olan sevgisi3. Jeomorfoloji (yer şekilleri bilimi): Fay hattından gelen sıcak kaplıca suyu ve deprem bölgesi olması4. <u>Hidroğrafya</u> (sular coğrafyası): <u>Sudüsen Şelalesi</u> ve Marmara Denizinden bahsedilmesi	10
Uzak Doğru Yanıtlar	
<p>Coğrafyanın bölümlerinden üç tanesini örnekleriyle yazar.</p> <p>Örnek Yanıt:</p>	8
<p>Coğrafyanın bölümlerinden iki tanesini örnekleriyle yazar.</p> <p>Örnek Yanıt:</p>	6
<p>Coğrafyanın bölümlerinden bir tanesini örnekleriyle yazar.</p> <p>Örnek Yanıt:</p>	4
<p>Sadece coğrafyanın bölümlerini yazar.</p> <p>Örnek Yanıt:</p>	2

ÖRNEK 2 - AÇIK UÇLU MADDE

Ders Adı: Matematik

Ünite Adı:

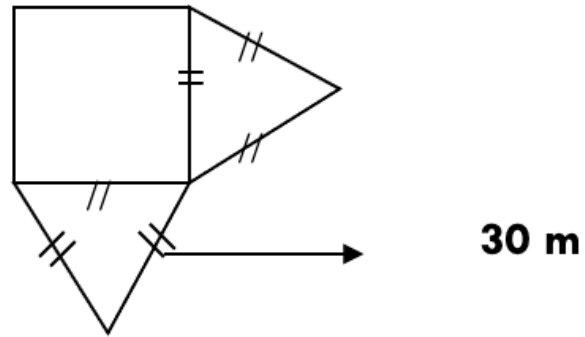
Konu Adı: Doğal Ortam /Coğrafya dalları ve yardımcı bilimler

Kazanım: Doğa ve insan etkileşimini anlamlandırır.

Bilişsel Düzeyi: Uygulama

Sınıf Düzeyi: 4-6. sınıf

Kerem, aşağıda verilmiş olan bahçenin çevresinde 2 kez yürüyor.



**Kerem kaç metre yol yürümüştür? Problemi çözünüz.
Çözümünüzü matematik diliyle açıklayınız.**

ÖRNEK 2 - AÇIK UÇLU MADDE

En Doğru Yanıt

İşlemleri yapmış ve problemin çözüm yolunu matematik dil kullanarak açıklamış (10 puan)

Örnek Yanıt

$30 \times 6 = 180$ m şeklin çevresi

$180 \times 2 = 360$ m yol yürümüştür.

Açıklaması: Eşkenar üçgenin bir kenarı, karenin bir kenarına eşit olduğuna göre, şekilde 6 kenar vardır. 6'yı, bir kenar uzunluğu olan 30 ile çarpınca çevresini bulmuş oluruz. Kerem bahçede 2 tur atığına göre, 180 m'yi 2 ile çarpınca 360 m yol yürüdüğünü buluruz.

Uzak Doğru Yanıt

İşlemleri yapmış ancak problemin çözüm yolunu matematik dil kullanarak eksik açıklamış (8 puan)

Uzak Doğru Yanıt

Hem bir işlem hatası yapmış hem de problemin çözüm yolunu eksik açıklamış (6 puan)

.

Uzak Doğru Yanıt

Yalnızca işlemleri yapmış (3 puan)

ÖRNEK 3 - AÇIK UÇLU MADDE

Ders Adı: Fen Bilimleri

Ünite Adı:

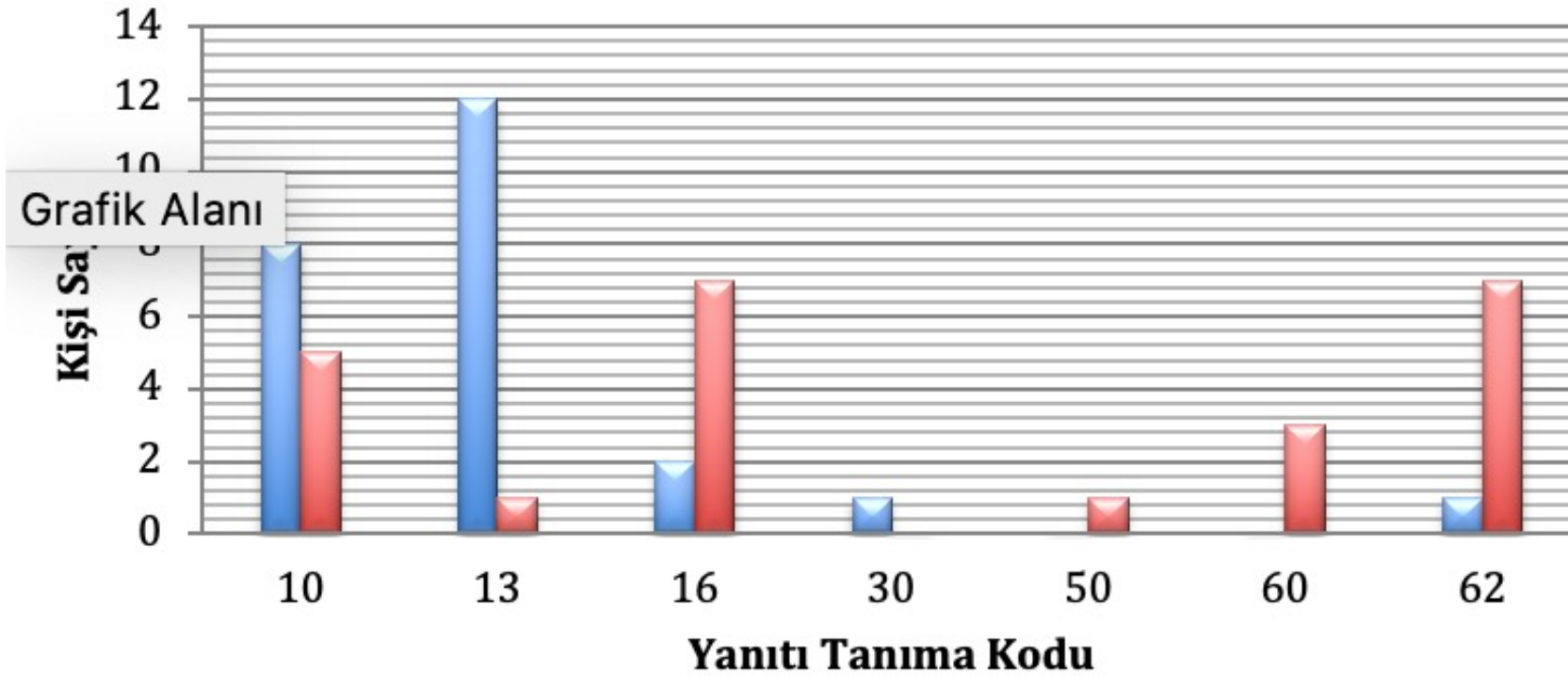
Konu Adı:

Kazanım: Düşündüklerini açık ve anlaşılır biçimde yazılı olarak açıklar.

Metre, terazi gibi ölçme araçlarının olmadığı eski toplumlarda insanlar ticari ilişkilerde ya da alışveriş yaparken karış, kulaç gibi ölçme yollarından yararlanırlardı. Zamanla ölçme araçlarını geliştirerek herkes için ortak olan ve daha küçük birimleri bulunan metre, terazi gibi araçları kullanmaya başladılar.

İnsanoğlunun günümüzde kullanılan ölçme araçlarını geliştirme nedenini “insan ilişkilerini ve ticari ilişkileri” dikkate alarak açıklayınız.

ÖRNEK 3 - AÇIK UÇLU MADDE



ÖRNEK 3

EN DOĞRU YANIT		
10	Günümüzde kullanılan ölçme araçlarının geliştirilme nedenini doğru olarak açıklar. Örnek yanıt: Karış ve kulaç her zaman aynı çıkmaz. Bu yüzden ölçüler farklı olur. Mesela ev arazisinde karış ile yaparsak karışıklık olur. Bu nedenle metre kullanırız. Teraziyi de tartmak için kullanırız.	10
UZAK DOĞRU YANITLAR		
13	Günümüzde kullanılan ölçme araçlarının geliştirilme nedenini doğru olarak açıklar ancak açıklamaları eksiktir ya da kısmen doğrudur. Örnek yanıt: Kulaç ve karışla hiçbir şey ölçülemez. Mimarlar gibi insanlar hiçbir evi veya yolu yapamaz. Metre ile ölçmek daha doğru olur. Çünkü ölçü birimimiz metredir.	7
16	Günümüzde kullanılan ölçme araçlarının üstün olduğu bir özelliği yazmıştır. Örnek yanıt: Çünkü daha önemli ve hızlıdır.	4
YANLIŞ YANITLAR		
30	Günümüzde kullanılan ölçme araçlarının geliştirilme nedenini yanlış açıklamıştır. Örnek yanıt: Metre karıştan daha uzundur. Metre uzun yerleri ölçmek için kullanılır. Karış kısa yerleri ölçmek için gereklidir.	1
50	BOŞ	1
DİĞER YANITLAR		
60	Soru kökünde yer alan anlatımı yazmıştır. Örnek yanıt: Çünkü şimdi daha fazla kullanılıyorlar.	1
62	Soruda yoklanan davranışla ilgili olmayan açıklamalar yapmıştır. Örnek yanıt: Metre uzunluk ölçü birimi, terazi ağırlık ölçme birimi. Metre uzun şeyleri ölçer. Cetvel tahtadan oluşur. Metre de karış ta lazım olabilir.	1

ÖRNEK 4 - RAPOR YAZMA

Ders: Coğrafya

Ünite: 10.2 Beşeri Sistemler

Ünite Açıklaması: ekonomik faaliyetleri temel özellikleri ve ülkelerin gelişmişlik düzeyleriyle olan ilişkisi konularına yer verilecektir.

Sınıf Düzeyi: 10. sınıf

Kazanım: 10.2.12.

Ekonomik faaliyet türlerinin oransal dağılımına ilişkin verileri, ülkelerin gelişmişlik düzeyleriyle ilişkilendirerek çıkarımda bulunur.

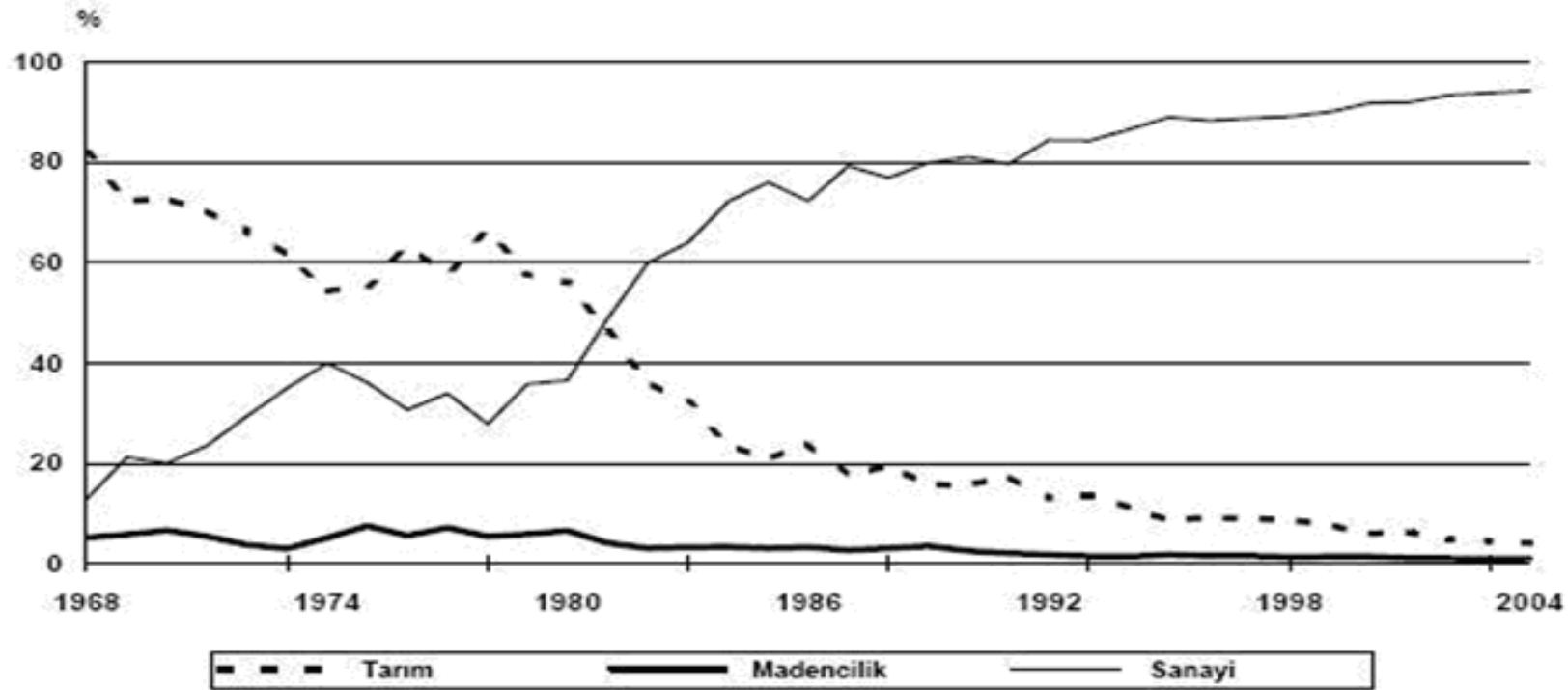
Bilişsel Beceriler: Değişim ve sürekliliği algılama, kanıt kullanma, eleştirel düşünme, analitik düşünme, grafik yorumlama,

İçsel Beceriler: İçsel güdülenme, ilgili olma, merak duyma, zamanı algılama

Sosyal Beceriler: Sorumluluk alma, sabırlı olma

ÖRNEK 4 - RAPOR YAZMA

Aşağıdaki grafikte, Türkiye'nin 1968-2004 yılları arasında ihracattan elde ettiği gelirlerin tarım, madencilik ve sanayi sektörlerine göre dağılımı verilmiştir:



Buna göre, sektörlerin ihracat gelirlerinde yıllara göre olan değişimini inceleyiniz. 1985 yılı yılı öncesi ile 1985 yılı sonrasındaki farklılaşmaya neden olan üç ekonomik durumu gerekçeleriyle yazınız.

YÖNERGE

Bu maddeyi yanıtlarken aşağıdaki noktalara dikkat ediniz:

- Görüşlerinizi kaynaklara (kitap, makale, tez gibi bilimsel yayınlar) dayandırarak yazınız.
- Birbiriyle ilişkisi içinde ele alarak yazınız.
- Ulaştığınız sonuçları ortaya koyunuz.
- Görüşlerinizi neden-sonuç ilişkisini yazınız.
- Yanıtınızı göndermeden önce Türkçe dil ve anlatım kuralları ile yazım ve noktalama kuralları açısından gözden geçiriniz.

DEĞERLENDİRME

Yanıtlarınız aşağıdaki ölçütlere göre değerlendirilecektir:

- Görüşlerin neden-sonuç ilişkisine dayandırılması
- Görüşlerin birbiriyle ilişkilendirilmesi
- Ulaşılan sonuçların ortaya konulması
- En az 5 kaynak (kitap, makale, tez) kullanma
- Yanıtın Türkçe dil kurallarına uygun olması
- Raporun ilgi çekici olması

ÖRNEK 5 - PROJE ÖNERİSİ YAZMA

Yaratıcı Düşünme ve Problem Çözme Görevi

Ders: Sosyoloji

Kazanımlar:

- Toplumsal sorunları kavrar; toplumun, ekonomik ve kültürel kalkınmasına bilinçli bir şekilde katkıda bulunur.
- Türk toplumunun yapısını tanır, bugününü daha bilinçli biçimde yorumlar.
- Eğitim, sağlık, çevre vb. konularda sosyal proje önerisi hazırlar.

Sizden yanınıza bir arkadaşınızı alarak eğitim, sağlık, çevre gibi sizin seçeceğiniz bir konuda bir proje planı hazırlamanız beklenmektedir. Bu proje planını çevrimiçi ortamdan bir araya gelerek hazırlamalısınız. Bu proje planı hakkında; projenin kimlerle yürütüleceği, projede kimlerin görev alacağı, bütçesi, ne tür malzemelerin kullanılacağı vb. kararlar tamamen sizin sorumluluğunuzdadır.

Bu plan aşağıdaki boyutları kapsamalıdır:

1. Yaratıcı bir plan
2. En çok 200 TL harcama yapılacak malzeme listesi
3. Çalışmanın katılımcıları ve özellikleri
4. Zaman çizelgesi
5. Karşılaşılabilecek olası sorunlar ve çözüm önerileri

ÖRNEK 5 - PROJE ÖNERİSİ YAZMA

Dikkat Edilecek Noktalar

- En çok 2 kişilik grup halinde çalışabilir.
- Plan özgün olmalı, başkalarına ait çalışma kullanılmamalıdır.
- Planda hedef kitle açık ve net olarak belirtilmelidir.
- Plan çevrimiçi ortamdan yürütülecek biçimde hazırlanmalıdır.
- Plan en fazla üç sayfa olmalıdır.
- Bir iş-zaman grafiği içermelidir.

Planın Değerlendirme Ölçütleri

- (1) gerçeğe ve amaca uygunluk (kanıt belgeler)
- (2) bütçeye uygunluk (emek, zaman değeri)
- (3) ayrıntı (araştırma ve fikir değeri)
- (4) yaratıcılık (özgünlük ve yenilik düzeyi)
- (5) karşılaşılabilecek sorunlar ve çözüm önerileri (gerekçeler, kanıtlar)

Her bir ölçüt 20 puan olmak üzere toplam 100 puan üzerinden değerlendirilecektir.

İçerik standartları

Sosyal Bilgiler: Sosyal sorumluluk çalışmaları kapsamında proje önerisi hazırlama anlayışınız.

Yaşam boyu öğrenme standartları

Üst düzey düşünme becerileri: Yaratıcı olma, olası sorunları belirleme ve çözüm önerilerini oluşturma, akılcı yorumlar yapma yeteneğiniz.

İçsel ve sosyal beceriler: Verilen görevi başarırken grup üyeleriyle işbirliği yapma, sorumluluk alarak, zamanı etkili kullanma yeteneğiniz.

ÖRNEK 5 - PROJE ÖNERİSİ YAZMA

Bütünsel Dereceli Puanlama Anahtarı

Puan	Ölçüt Tanımları
5	Görev üstün bir biçimde kavranmış, plan beklenen tüm aşamaları ve ayrıntıları eksiksiz içermektedir.
4	Görev iyi biçimde kavranmış, plan beklenen aşamaların ve ayrıntıların birçoğunu içermektedir.
3	Görev genel olarak kavranmış, plan beklenen aşamaların ve ayrıntıların bazı önemli bölümlerini içermektedir.
2	Görev yetersiz biçimde kavranmış, plan beklenen aşamaların ve ayrıntıların çok az kısmını içermektedir.
1	Görev neredeyse hiç kavranmamış, plan beklenen aşamaların ve ayrıntıların neredeyse hiç birini içermemektedir.
Öğretici Geribildirimi:	

ÖRNEK 5 - PROJE ÖNERİSİ YAZMA

Bütünsel Dereceli Puanlama Anahtarı

Puan	Ölçüt Tanımları
Yetkin (4)	Plan; kanıtlarıyla gerçeğe ve amaca uygun emek, zaman değeri bakımından bütçeye uygun araştırma ve düşünce değeri bakımından ayrıntılı özgünlük ve yenilik değeri olan yaratıcı bir ürün sorunlar ve çözüm önerileri gerekçelere ve kanıtlara dayalı
Başarılı (3)	Plan; gerçeğe ve amaca uygun, kanıtlar eksik bütçede kullanılmamış para var araştırma ve düşünce değeri bakımından ayrıntılar eksik yenilik değeri olan bir ürün sorunlar ve çözüm önerileri belirtilmiş kanıtlar eksik
Kabul Edilebilir (2)	Plan; gerçeğe ve amaca uygun, kanıtlar yok bütçede açık var, fazla para kullanılmış araştırma ve düşünce değeri genel olarak belirtilmiş yenilik değeri eksik, benzerleri yapılmış sorunlar ve çözüm önerileri eksik belirtilmiş
Geliştirilmesi Gerekir (1)	Görev tüm aşamalar ve ayrıntılar bakımından çok az kısmını içermektedir.
Öğretici Geribildirimi:	

ÖRNEK 5 - PROJE ÖNERİSİ YAZMA

Analitik Dereceli Puanlama Anahtarı

Ölçütler	Başarı Düzeyleri				Başarı Puanı
	Geliştirilmesi Gerekir (1)	Kabul Edilebilir (2)	Başarılı (3)	Örnek Çalışma (4)	
Gerçeğe ve Amaca Uygunluk	Gerçeğe ve amaca uygunluğu bakımından yetersiz	Gerçeğe ve amaca uygun ancak kanıtlar yok	Gerçeğe ve amaca uygun, ancak kanıtlar eksik	Gerçeğe ve amaca uygun ve kanıtlarla desteklenmiş	
Bütçeye Uygunluk	Bütçe gerçeklerle uyumlu değil	Emek ve zaman değeri bakımından bütçeden fazla para kullanılmış	Emek ve zaman değeri bakımından bütçede artmış, para var	Emek ve zaman değeri bakımından bütçeye uygunluğu sağlanmış	
Ayrıntı	Araştırma ve düşünce değeri neredeyse hiç belirtilmemiş	Araştırma ve düşünce değeri genel olarak belirtilmiş	Araştırma ve düşünce değeri bakımından ayrıntılar eksik verilmiş	Araştırma ve düşünce değeri ayrıntılı verilmiş	
Yaratıcılık	Sıradan bir çalışma	Yenilik değeri eksik ya da benzerleri önceden yapılmış	Yalnızca yenilik değeri olan bir ürün	Özgünlük ve yenilik değerine sahip yaratıcı bir ürün	
Sorunlar ve Çözümler	Sorunlar ve çözüm önerileri uyumsuz	Sorunlar ve çözüm önerileri eksik belirtilmiş	Sorunlar ve çözüm önerileri belirtilmiş ancak kanıtlar eksik	Sorunlar ve çözüm önerileri gerekçelere ve kanıtlara dayalı verilmiş	

ÖRNEK 6 –ARAŞTIRMA YAPMA

İçerik Düzeyi	Sınıf Düzeyi	Beklenen Performans	Puanlama Yöntemi
TÜRKÇE Tema Adı: Atatürk Kazanımlar:* 1. Okuduklarının ana fikrini belirler. 2. Okuduğu şiirin ana duygusunu belirler. 3. Okuduklarından çıkarımlar yapar. * MEB (2005e).	İlköğretim 5. sınıf	<ul style="list-style-type: none">• Araştırma Yapma• Kanıt Bulma	Dereceli Puanlama Anahtarı

ÖRNEK 6 - ARAŞTIRMA YAPMA

İçerik Düzeyi	Sınıf Düzeyi	Beklenen Performans	Puanlama Yöntemi
<p>TÜRKÇE</p> <p>Tema Adı: Atatürk Kazanımlar:*</p> <ol style="list-style-type: none">Okuduklarının ana fikrini belirler.Okuduğu şiirin ana duygusunu belirler.Okuduklarından çıkarımlar yapar. <p>* MEB (2005e).</p>	İlköğretim 5. sınıf	<ul style="list-style-type: none">Araştırma YapmaKanıt Bulma	Dereceli Puanlama Anahtarı
	<p>Sevgili öğrencim,</p> <p>Senin de bildiğin gibi Türk şiirinin önemli ve özgün şairlerinden biridir Fazıl Hüsnü Dağlarca. Onun özellikle Atatürk için yazdığı şiirlerin ayrı bir önemi vardır.</p> <p>Bu çalışmada senden Dağlarca'nın Atatürk için yazdığı şiirlerden istediğin 5 tanesini seçerek;</p> <ol style="list-style-type: none">Atatürk'ün hangi kişilik özelliklerini nasıl anlattığını,Atatürk'ü anlatmak için hangi şiirsel anlatım tekniklerini nasıl kullandığını <p>şiirlerden örneklerle ele alarak tanıtman beklenmektedir.</p>		

ÖRNEK 6 - ARAŞTIRMA YAPMA

Çalışmanı Yaparken Aşağıdaki Noktalara Dikkat Etmelisin

- Çalışman için internet, ansiklopedi, dergi vb. kaynaklardan yararlanabilirsin.
- Gerekli durumlarda Fazıl Hüsnü Dağlarca ile iletişime geçebilirsin.
- Çalışmanı istiyorsan ilgili resim, fotoğraf vb. materyallerle destekleyebilirsin.
- Çalışmanı A4 beyaz kâğıda hazırlayacak ve sunum dosyası olarak teslim edeceksin. Sunumunun nasıl ilgi çekici olabileceğini düşünebilirsin.
- Gerekli yerlerde aileden ve öğretmenlerinden yardım alabilirsin ancak çalışmanı kendi başına yapman gerektiğini unutmamalısın.
- Çalışmanın sonunda hangi kaynakları kullandığını belirtmelisin.
- Bu çalışmayı aldıktan en geç 10 gün sonra teslim etmek zorundasın.

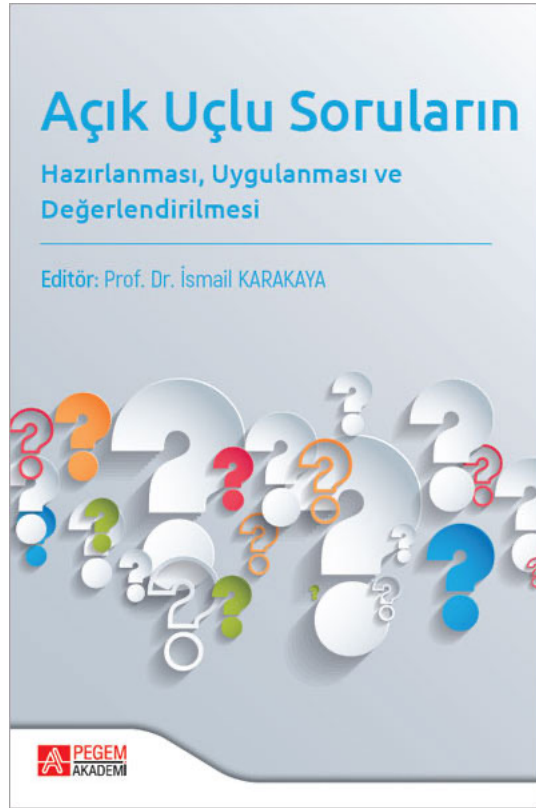
Çalışmanın Değerlendirilmesi

Çalışma “**içerik** (hangi şiirleri neden seçtiğini tanıtmak), **araştırma süreci** (bilgiye ulaşma, toplama ve biraraya getirme), **ilgi çekicilik** (merak, ilgi uyandırma ve etkileyici olma), **sunu becerisi** (zamanında, açıklayıcı ve akıcı bir dilde sunma) ve **zaman kullanımı** (raporu verilen sürede tamamlama)” açısından değerlendirilecektir.

ÖRNEK 6 - ARAŞTIRMA YAPMA

Ölçütler	Başlangıç Düzeyinde (1)	Kabul Edilebilir (2)	Oldukça Başarılı (3)	Başarı Puanı	Görüşler ve Öneriler
İçerik	Konu dışı seçilmiş şiirler var ve istenen bilgilere çok az yer verilmiştir.	Şiirler doğru seçilmiş ve istenen bilgilerin çoğuna yer verilmiştir.	Şiirler doğru seçilmiş ve istenen bilgilere açıklayıcı bilgilere yer verilmiştir.		
Araştırma Süreci	Öğrenci bilgilerin çok azına kendi çabasıyla ulaşmış, toplamış ve bir araya getirmiştir.	Öğrenci bilgilerin çoğuna kendi çabasıyla ulaşmış, toplamış ve bir araya getirmiştir.	Öğrenci bilgilerin tamamına kendi çabasıyla ulaşmış, toplamış ve bir araya getirmiştir.		
İlgi Çekicilik	Rapor ele aldığı konuya çok az dikkat ve ilgi çekecek biçimde hazırlanmıştır ve çalışmadan beklenen özellikleri çok az yansıtmaktadır.	Rapor ele aldığı konuya bir miktar dikkat ve ilgi çekecek biçimde hazırlanmıştır ve çalışmadan beklenen özellikleri bir miktar yansıtmaktadır.	Rapor ele aldığı konuya dikkat ve ilgi çekecek biçimde hazırlanmıştır ve çalışmadan beklenen özellikleri tam olarak yansıtmaktadır.		
Sunu Becerisi	Çalışma karmaşık bir anlatımla sunuldu çok az anlaşıldı ve az ilgi çekti.	Çalışma genellikle yalın ve düzgün bir anlatımla sunuldu çoğu anlaşıldı ve genel olarak ilgi çekti.	Çalışmanın tümü yalın ve düzgün bir anlatımla sunuldu tümü anlaşıldı ve çok ilgi çekti.		
Kaynak Kullanımı	Çalışma amaca uygun 1 kaynakla desteklendi.	Çalışma amaca uygun 2 kaynakla desteklendi.	Çalışma amaca uygun 3 kaynakla desteklendi.		
Zamanı Etkin Kullanma	Rapor 3-4 gün geç teslim edildi.	Rapor 1-2 gün geç teslim edildi.	Rapor gününde teslim edildi.		

KAYNAKLAR



TEŞEKKÜRLER...

ÖMER KUTLU