

Uluslararası Sınavlarda Yer Alan Üst Düzey Düşünme Becerilerine Yönelik Soruların İncelenmesi

Dilara Bakan Kalaycıoğlu
Gazi Eğitim Fakültesi

Eğitimde Ölçme ve Değerlendirme ABD



İçerik

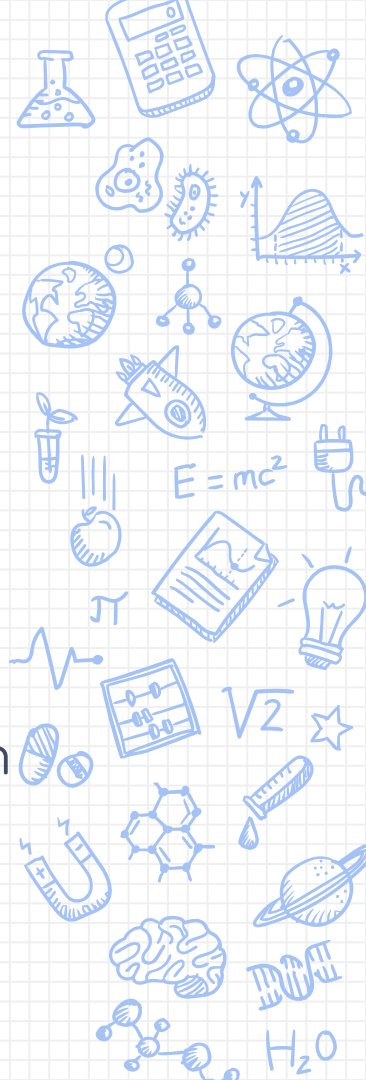
- ❑ 20.yy ve 21.yy Mevcut Durum
- ❑ Üst Düzey Düşünme Becerileri
- ❑ Ulusal ve Uluslararası Sınavlarda Kullanılan Örnek Sorular



20 yy. Mevcut Durum

Geçen yüzyıl boyunca, eğitimin değerlendirilmesi eğitim programı hedeflerinin kazanımı ve öğrencinin içerik edinimini belirlemek amacıyla tasarlanmıştır.

Sınıf içi değerlendirme uygulamaları ağırlıklı olarak dönem sonunda öğrencinin bir üst sınıfa geçip geçmeyeceğine karara verilmesi aşamasında, yüksek riskli sınavlarda ise bir üst eğitim seviyesine devam edecek öğrencilerin belirlenmesinde kullanılmıştır.



20 yy. Mevcut Durum

- Yönergeleri takip edebilmek,
- Başkalarıyla iyi geçinebilmek,
- Çok çalışmak,
- Ticareti bilmek,
- Hızlı,
- Dürüst ve
- Adil olmaktı.



Değişen Dünya

- Dünyanın değişen koşulları öğrencilerin esnek, gerektiğinde inisiyatifi ele alabilen, yeni ve işe yarar ürünler ortaya koyabilen bireyler olmalarını gerektirmektedir.
- Ülkeler, eğitim sistemlerine gittikçe daha fazla sayıda beceriyi dâhil ederek dünyadaki değişime uyum sağlamaya çalışmaktadır. Ancak öğrencilerinin becerilerini geliştirme ve değerlendirmede güçlüklerle karşılaşmaktadır.
- Bu durumun en önemli sebebi 21. yüzyıl becerilerini öğretmek için hâlâ 20. yüzyıl öğretim yöntemlerini ve değerlendirme sistemlerini işe koşmalarıdır (Care, Griffin & Wilson, 2018).



KB3.2.
Problem
Çözme
Becerisi

Bireyin karşılaştığı sorunlu durumla başedebilmek için duruma dair yapılandırma, özetleme, gözleme dayalı/mevcut bilgiye/veriye dayalı tahmin etme, akıl yürütme, yansıtma/değerlendirmede bulunmayı kapsayan bilişsel işlemleri yürütebilme becerisini ifade eder.

SÜREÇ BİLEŞENLERİ

KB3.2.SB1. Problemi yapılandırmak

KB3.2.SB2. Problemi özetlemek

KB3.2.SB3. Problemin çözümüne yönelik gözleme dayalı/mevcut bilgiye/veriye dayalı tahmin etmek

KB3.2.SB4. Problemin çözümüne yönelik önermeler üzerinden akıl yürütmek

KB3.2.SB5. Problemin çözüme ilişkin yansıtma/değerlendirmede bulunmak

KB3.1.
Karar
Verme
Becerisi

SÜREÇ BİLEŞENLERİ

KB3.1.SB1. Karar durumuna ilişkin amacı belirlemek

KB3.1.SB2. Karara ilişkin bilgi aramak/toplamak

KB3.1.SB3. Karara ilişkin olası alternatif önermeler/seçenekler oluşturmak

KB3.1.SB4. Alternatif önermeler/seçenekler üzerinde mantıksal denetleme yapmak

KB3.1.SB5. Ulaştığı yapıya dayalı seçim yapmak

KB3.1.SB6. Kararının sonuçlarını üzerinde yansıtma yapmak

FBAB13. Bilimsel Sorgulama Becerisi

FBAB13.SB1. Soru veya problemi tanımlamak

FBAB13.SB2. Sorusunu/problemini cevaplamada kullanabileceği bir model geliştirmek

FBAB13.SB3. Araştırmayı planlamak ve gerçekleştirmek

FBAB13.SB4. Verileri analiz etmek ve yorumlamak

FBAB13.SB5. Kanıta dayalı açıklama yapmak ve çözüm üretmek

FBAB13.SB6. Bilgiyi değerlendirmek ve paylaşmak

SBAB6. Mekânsal Düşünme Becerisi

SBAB6.1. Konum Algılama (Konum)

SBAB6.2. Mekânın Coğrafi Koşullarını Tanımlama (Koşullar-Şartlar)

SBAB6.3. Mekânsal Bağlantıları Çözümleme (Bağlantı-Ağ)

SBAB6.4. Mekânları Karşılaştırma (Karşılaştırma)

SBAB6.5. Bir Yeri, Komşu Olduğu Diğer Yerler Üzerindeki Etkisi Bakımından Sorgulama (Aura-Etki)

SBAB6.6. Mekânsal Bölge Belirleme/Çizme (Bölge)

SBAB6.7. Mekânsal Hiyerarşiyi Çözümleme (Hiyerarşi)

SBAB6.8. Geçiş Bölgeleri ile İlgili Çıkarımda Bulunma (Geçiş)

SBAB6.9. Mekânsal Analoji Yapma (Analoji-Benzeşim)

SBAB6.10. Bir Mekândaki Coğrafi Olay, Olgu, Konu veya Mekânların Örüntüsünü Algılama (Desen)

SBAB6.11. Aynı Haritada Desenlenen Farklı Coğrafi Olay, Olgu, Konu veya Mekânları Çözümleme (İlişkilendirme)

SBAB6.12. Mekânda Meydana Gelen Değişim ve Sürekliliği Algılama (Değişim ve Süreklilik)

SBAB12. Felsefi Sorgulama Becerisi

SBAB12.1. Felsefi Merak Etme ve Şüphe Duyma

SBAB12.2. Felsefi Derinlemesine Düşünme

SBAB12.3. Felsefi Soru Sorma

SBAB12.4. Eleştirel Tavr Alma

KB2.18. Tartışma

Hipotez Oluřturma Becerisi

- Problemi tanımlamak,
- Neden-sonu ilişkilerini belirlemek,
- Deęişkenleri belirlemek,
- Deęişkenleri kontrol etmek
- Önerme sunmak





Uluslararası İzleme Sınavları



PISA-Uluslararası Öğrenci Değerlendirme Programı

3 yıllık döngülerle Ekonomik Kalkınma ve İşbirliği Örgütü (OECD) tarafından



TIMMS-Uluslararası Matematik ve Fen Eğilimleri Araştırması

4 yıllık döngülerle Uluslararası Eğitim Başarılarını Değerlendirme Kuruluşu (IEA) tarafından



PIRLS-Uluslararası Okuma Becerilerinde Gelişim Araştırması

5 yıllık döngülerle Uluslararası Eğitim Başarılarını Değerlendirme Kuruluşu (IEA) tarafından



Sıcak Havada Koşmak

Giriş

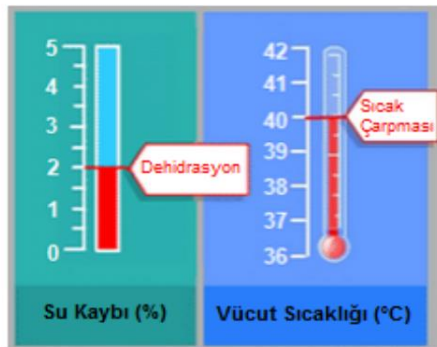
Girişi okuyunuz. Sonra İLERİ ok tuşuna tıklayınız.

SICAK HAVADA KOŞMAK

Uzun mesafeli koşularda vücut sıcaklığı artar ve terleme oluşur.

Eğer koşucular terleme ile kaybettikleri suyu yerine koymak için yeterince su içmezlerse, dehidrasyon yaşayabilirler. Vücut kütlelerinin %2'si ve üzeri kadar su kaybı, dehidrasyon durumu olarak kabul edilmektedir. Bu oran, aşağıda gösterilen su kaybı göstergesinde belirtilmektedir.

Eğer vücut sıcaklığı 40°C ve üstüne çıkarsa, koşucular sıcak çarpması adı verilen yaşamı tehdit eden bir durum yaşayabilirler. Bu sıcaklık, aşağıda gösterilen vücut sıcaklığı termometresinde belirtilmektedir.





Sıcak Havada Koşmak

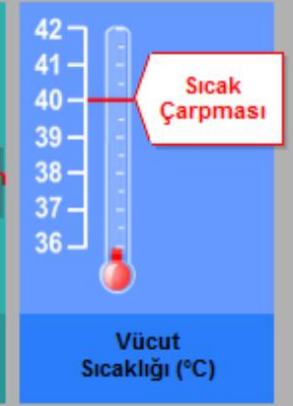
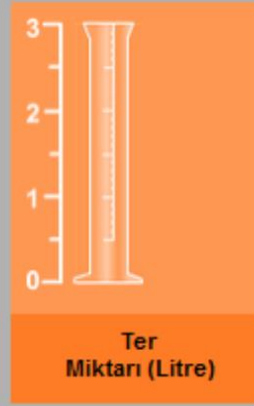
Giriş

Bu simülasyon, bir saatlik koşudan sonra bir koşucunun ter miktarını, su kaybını ve vücut sıcaklığını hesaplayan bir modele dayanmaktadır.

Simülasyondaki komutların nasıl çalıştığını görmek için bu adımları izleyiniz:

1. **Hava Sıcaklığı** için kaydırıcıyı hareket ettiriniz.
2. **Havadaki Nem Oranı** için kaydırıcıyı hareket ettiriniz.
3. **Su İçilmiş mi** için "Evet" ya da "Hayır" seçeneklerinden birine tıklayınız.
4. Sonuçları görmek için "Başla" butonuna tıklayınız. %2 ve üzeri su kaybının dehidrasyona, 40°C ve üzeri vücut sıcaklığının da sıcak çarpmasına neden olduğuna dikkat ediniz. Sonuçlar ayrıca tabloda da gösterilecektir.

Not: Simülasyonda gösterilen sonuçlar, farklı koşullarda bir saatlik koşudan sonra belirli bir kişinin vücudunun nasıl çalıştığını gösteren basitleştirilmiş matematiksel bir modele dayanmaktadır.



Hava Sıcaklığı (°C)

20 25 30 35 40

Havadaki Nem Oranı (%)

20 40 60

Su İçilmiş mi

Evet Hayır

Başla

Hava Sıcaklığı (°C)	Havadaki Nem Oranı (%)	Su İçilmiş mi	Ter Miktarı (Litre)	Su Kaybı (%)	Vücut Sıcaklığı (°C)

Sıcak Havada Koşmak

Soru 1 / 5

► Simülasyon Nasıl Çalışır

Aşağıdaki bilgilere dayanarak veri toplamak için simülasyonu başlatınız. Soruyu cevaplamak için açılan menülerden seçim yapınız.

Bir koşucu sıcak ve kuru bir günde (hava sıcaklığı 40°C, havadaki nem oranı 20%) bir saat koşar. Koşucu hiç su içmemektedir.

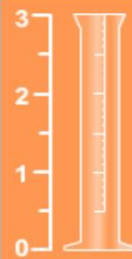
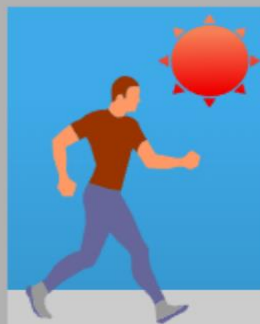
Bu şartlar altında koştuğunda koşucu hangi sağlık sorunları ile karşılaşır?

Koşucunun karşılaşacağı sağlık sorunu

seçiniz ▼

Bu da bir saatlik koşudan sonra koşucunun

seçiniz ▼ anlaşılacaktır.



Ter Miktarı (Litre)



Su Kaybı (%)



Vücut Sıcaklığı (°C)

Sıcak Çarpması

Dehidrasyon

Hava Sıcaklığı (°C)

20 25 30 35 40

Havadaki Nem Oranı (%)

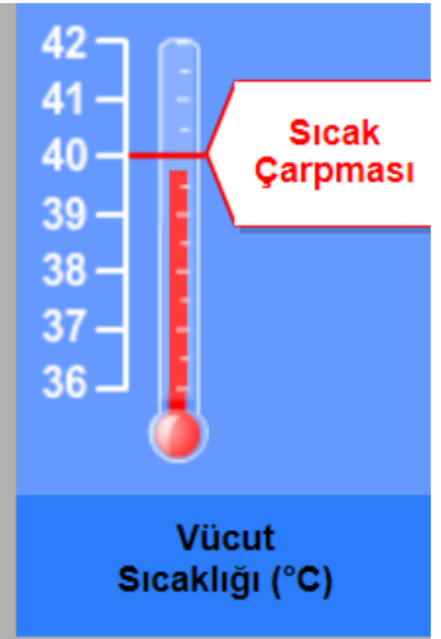
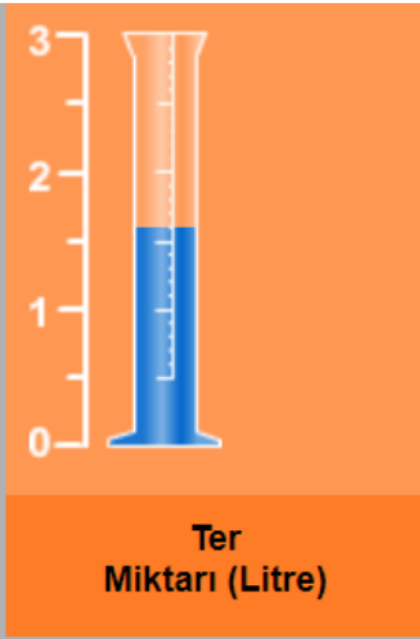
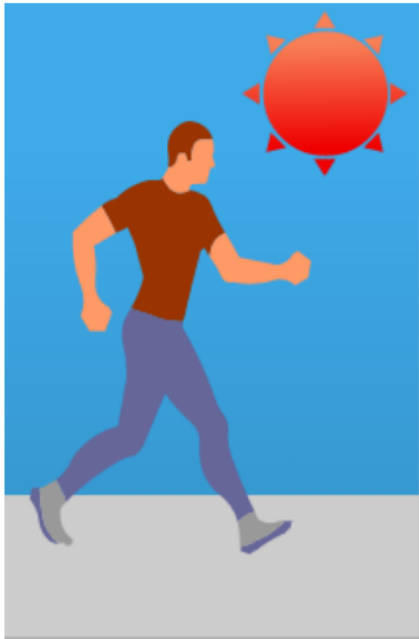
20 40 60

Su İçilmiş mi

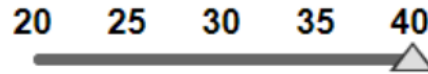
Evet Hayır

Başla

Hava Sıcaklığı (°C)	Havadaki Nem Oranı (%)	Su İçilmiş mi	Ter Miktarı (Litre)	Su Kaybı (%)	Vücut Sıcaklığı (°C)



Hava Sıcaklığı (°C)



Havadaki Nem Oranı (%)



Su İçilmiş mi

Evet Hayır

Başla

<i>Soru Türü</i>	Karmaşık Çoktan Seçmeli
<i>Yeterlik</i>	Verileri ve Bulguları Bilimsel Olarak Yorumlara
<i>Bilgi Türü – İçerik Alanı</i>	Yöntem - Canlılar
<i>İçerik</i>	Kişisel - Sağlık ve Hastalık
<i>Zorluk</i>	497 – 3. Düzey



Sıcak Havada Koşmak

Soru 2 / 5

► Simülasyon Nasıl Çalışır

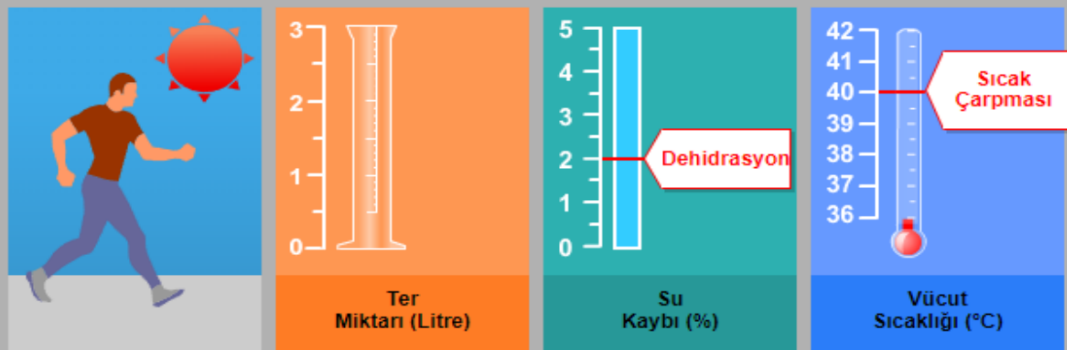
Aşağıdaki bilgilere dayanarak veri toplamak için simülasyonu başlatınız. Soruyu cevaplamak için seçeneklerden birine tıklayınız ve sonra tablodan veri seçiniz.

Bir koşucu sıcak ve nemli bir günde (hava sıcaklığı 35°C, havadaki nem oranı %60) hiç su içmeden bir saat koşar. Bu koşucu hem dehidrasyon hem de sıcak çarpması riski ile karşı karşıyadır.

Koşu esnasında su içmenin, koşucunun dehidrasyon ve sıcak çarpması riski üzerinde etkisi ne olabilir?

- Su içmek, sıcak çarpması riskini azaltabilir fakat dehidrasyonu azaltamaz.
- Su içmek, dehidrasyon riskini azaltabilir fakat sıcak çarpmasını azaltamaz.
- Su içmek, hem sıcak çarpması hem de dehidrasyon riskini azaltabilir.
- Su içmek, hem sıcak çarpmasını hem de dehidrasyon riskini azaltamaz.

★ Cevabınızı desteklemek için tablodan iki satır veri seçiniz.



Hava Sıcaklığı (°C)

20 25 30 35 40

Havadaki Nem Oranı (%)

20 40 60

Başla

Su İçilmiş mi

Evet Hayır

Hava Sıcaklığı (°C)	Havadaki Nem Oranı (%)	Su İçilmiş mi	Ter Miktarı (Litre)	Su Kaybı (%)	Vücut Sıcaklığı (°C)

Sıcak Havada Koşmak

Soru 3 / 5

► Simülasyon Nasıl Çalışır

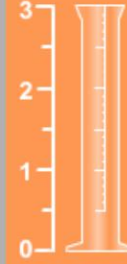
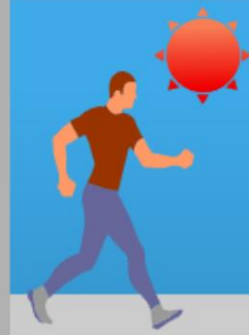
Aşağıdaki bilgilere dayanarak veri toplamak için simülasyonu başlatınız. Soruyu cevaplamak için seçeneklerden birine tıklayınız, tablodan veri seçiniz ve sonra bir açıklama yazınız.

Havadaki nem oranı %60 olduğunda, bir saatlik koşudan sonra hava sıcaklığındaki artışın ter miktarı üzerindeki etkisi nedir?

- Ter miktarı artar
 Ter miktarı azalır

★ Cevabınızı desteklemek için tablodan iki satır veri seçiniz.

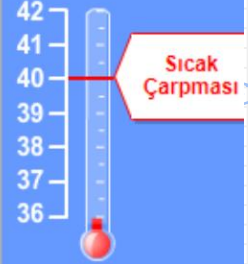
Bu etkinin biyolojik sebebi nedir?



Ter Miktarı (Litre)



Su Kaybı (%)



Vücut Sıcaklığı (°C)

Hava Sıcaklığı (°C)

20 25 30 35 40

Havadaki Nem Oranı (%)

20 40 60

Su İçilmiş mi

Evet Hayır

Başla

Hava Sıcaklığı (°C)	Havadaki Nem Oranı (%)	Su İçilmiş mi	Ter Miktarı (Litre)	Su Kaybı (%)	Vücut Sıcaklığı (°C)

3A

<i>Soru Türü</i>	Çoktan Seçmeli ve Açık Uçlu (tablodan veri seçimi gerekli) – Otomatik Puanlama
<i>Yeterlik</i>	Bilimsel Sorgulama Yöntemi Tasarlama ve Değerlendirme
<i>Bilgi Türü – İçerik Alanı</i>	Yöntem – Canlılar
<i>İçerik</i>	Kişisel – Sağlık ve Hastalık
<i>Zorluk</i>	531 – 3. Düzey

3B

<i>Soru Türü</i>	Açık Uçlu – Uzman Puanlaması
<i>Yeterlik</i>	Olguları Bilimsel Olarak Açıklama
<i>Bilgi Türü – İçerik Alanı</i>	İçerik – Canlılar
<i>İçerik</i>	Kişisel – Sağlık ve Hastalık
<i>Zorluk</i>	641 – 5. Düzey

3A kısmında havadaki nem oranı değişkeni sabit tutulmuştur. Sıcaklık artışının ter miktarı üzerindeki etkisini göstermek için öğrenciler iki farklı sıcaklık değeri seçerek simülasyonu çalıştırmalıdır. Bu da sorunun 3. düzey bir soru olmasını sağlamaktadır.

3B sorusu, 5. düzeyde yer alan ve ünitadaki en zor sorudur. Terlemenin, daha yüksek sıcaklıklarda vücudu serinlettiğini açıklamaları için öğrencilerin biyoloji bilgisinden (içerik bilgisi) faydalanmaları gerekmektedir.



Sıcak Havada Koşmak

Soru 4 / 5

► Simülasyon Nasıl Çalışır

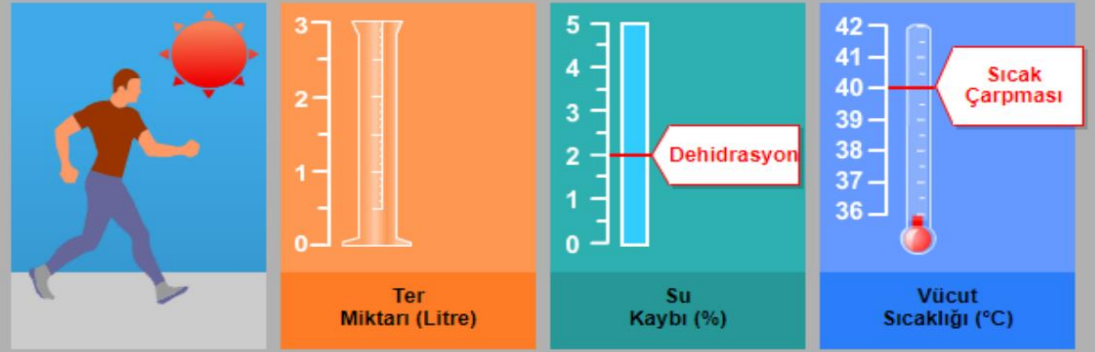
Aşağıdaki bilgilere dayanarak veri toplamak için simülasyonu başlatınız. Soruyu cevaplamak için seçeneklerden birine tıklayınız, tablodan veri seçiniz ve sonra bir açıklama yazınız.

Simülasyona dayanarak havadaki nem oranı %40 olduğunda, bir kişinin sıcak çarpması geçirmeden bir saat koşabileceği en yüksek hava sıcaklığı kaçtır?

- 20°C
 25°C
 30°C
 35°C
 40°C

★ Cevabınızı desteklemek için tablodan iki satır veri seçiniz.

Bu verinin cevabınızı nasıl desteklediğini açıklayınız.



Hava Sıcaklığı (°C)



Havadaki Nem Oranı (%)



Başla

Su İçilmiş mi

Evet Hayır

Hava Sıcaklığı (°C)	Havadaki Nem Oranı (%)	Su İçilmiş mi	Ter Miktarı (Litre)	Su Kaybı (%)	Vücut Sıcaklığı (°C)

Soru Türü	Açık Uçlu – Uzman Puanlaması
Yeterlik	Bilimsel Sorgulama Yöntemi Tasarlama ve Değerlendirme
Bilgi Türü – İçerik Alanı	Yöntem – Canlılar
İçerik	Kişisel – Sağlık ve Hastalık
Zorluk	592 – 4. Düzey

Sıcak Havada Koşmak

Soru 5 / 5

► Simülasyon Nasıl Çalışır

Aşağıdaki bilgilere dayanarak veri toplamak için simülasyonu başlatınız. Soruyu cevaplamak için seçeneklerden birine tıklayınız, tablodan veri seçiniz ve sonra bir açıklama yazınız.

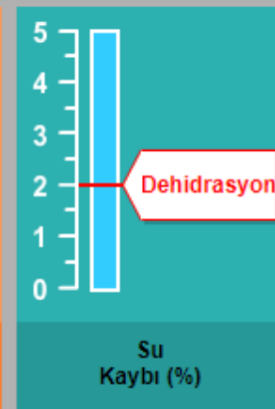
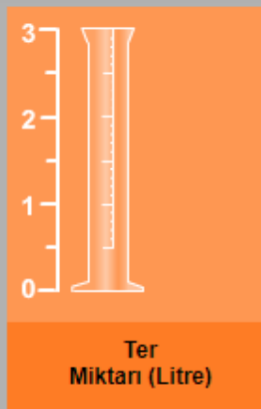
Bu simülasyon, havadaki nem oranı için %20, %40 ya da %60 seçeneklerinden birini seçmenize olanak sağlamaktadır.

Havadaki nem oranı %50, hava sıcaklığı 40°C olduğunda ve su içildiğinde koşmanın güvenilir mi yoksa tehlikeli mi olacağını düşünürsünüz?

- Güvenilir
 Tehlikeli

★ Cevabınızı desteklemek için iki satır veri seçiniz.

Bu verinin cevabınızı nasıl desteklediğini açıklayınız..



Hava Sıcaklığı (°C)

20 25 30 35 40



Havadaki Nem Oranı (%)

20 40 60



Su İçilmiş mi

Evet Hayır

Başla

Hava Sıcaklığı (°C)	Havadaki Nem Oranı (%)	Su İçilmiş mi	Ter Miktarı (Litre)	Su Kaybı (%)	Vücut Sıcaklığı (°C)

PISA-İşbirlikli Problem Çözme



Üniteye Genel Bakış

Bu üniteye yabancı öğrencilerden oluşan bir grup öğrenci bir okulu ziyaret etmektedir. Bu üniteye katılan öğrencilerin görevleri yerine getirecek olan öğrenci(uygulamaya katılan öğrenci), yapılan bu okul gezisinin planlanması, gelen misafirlere refakat edecek öğrencilerin belirlenmesi ve beklenmedik sorunlara karşı çözüm üretmek için bilgisayardaki temsili 3 takım arkadaşı ve rehber öğretmeni ile birlikte çalışacaktır. Bu ünite üç bölüme ayrılmıştır. Aşağıda her bölüm ile ilgili ekran görüntüleri ve açıklamalar yer almaktadır.

1. Bölüm: Genel Bakış

Okul gezisinin ilk bölümünde öğrenci, gezi için gelen yabancı öğrencilere yönelik yöredeki ilgi alanlarına bir gezinin planlanması konusunda temsili üç takım arkadaşı ile birlikte çalışacaktır. Takım üyelerinin gezi ile ilgili tavsiyelerde bulunması için takım üyeleri görüşlerinin ifade edilip bunların görüşülmesine, bu yerlerle ilgili web sitelerindeki bilgilere göre yanlış anlaşılmalara olduğunda bunların düzeltilmesine ve son olarak da gezinin nereye yapılacağına karar verilmesine ihtiyaç duyulmaktadır.

1. Bölüm: Giriş

Bu ekran görüntüsü öğrencilerin üniteye karşılaştıkları ilk ekrandır. Açılan ekran öğrencilere bir giriş bölümü sunar. 1. Bölüm için hedef belirlenir ve öğrenciler gezi için üç potansiyel yer olduğunu öğrenirler.



**Gezi - 1.Bölüm****Giriş**

Girişi okuyunuz. Sonra İLERİ ok tuşuna tıklayınız.

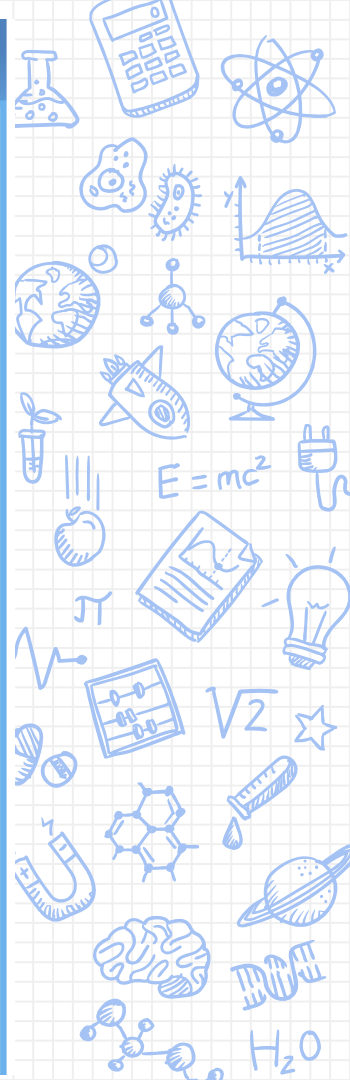
Diğer ülkelerden birkaç öğrenci, okulunuzu ziyaret etmeye gelmektedir.

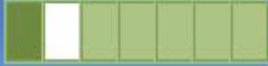
Öğretmeniniz Ceren Hanım, hoşgeldin etkinliğinin (yöredeki ilgi alanlarına sınıf gezisi) planlaması için senden ve üç sınıf arkadaşından, —Gürkan, Rifat ve Bahadır— takım olarak çalışmanızı istemektedir. Ziyaretçiler dahil toplam otuz kişi katılacaktır.

Ceren Hanım, düşünmeniz için üç olası yer önermiştir:

	yerel tarih müzesi
	halk pazarı
	elektrikli araba fabrikası

Öğrenciler gelecek hafta gelecekleri için, sizden kısa sürede haber beklemektedir.





► Giriş

▼ 1. Bölüm - Açıklamalar

İlk olarak takım, gezilecek yeri seçmelidir. Sen ve takım arkadaşların aşağıdaki özellikleri kullanabilirsiniz:

- Yerler ile ilgili fikirleri tartışmak için **konuşma**
- Yerler ile ilgili bir karara varmanıza yardımcı olacak bilgiye ulaşmak için **linkler**
- Sorunları ve bilgileri izlemek için **not defteri**

Gürkan konuşmaya başladı. Konuşmaya katılmak için hazır olduğunuzda aşağıdaki butona tıklayınız.

Konuşmaya Katılın



[yerel tarih müzesi](#)

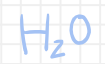
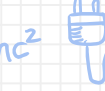
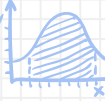


[halk pazarı](#)



[elektrikli araba fabrikası](#)

Not Defteri



Konuşmada Kimler Var

Sen Gürkan Rifat Bahadır

Gürkan: Tamam, nereden başlayalım?

Sen:

Ne yapmamız gerektiğini Ceren Hoca'ya soralım.

Üç seçeneğimiz var, hadi oylama yapalım.

Bu konu ile ilgili belki biraz düşünmeli ve sonra tekrar gözden geçirmeliyiz.

İyi bir gezi için nelerin gerekli olduğunu tartışalım.

Gönder

Konuşmada Kimler Var

Sen Gürkan Rifat Bahadır

Gürkan: Tamam, nereden başlayalım?

Sen: İyi bir gezi için nelerin gerekli olduğunu tartışalım.

Bahadır: Yerel mekanları gezmemiz gerekiyor.

Sen:

Bunun bize nasıl bir yardımı olacak ki? Mekanların çoğu zaten yerel.

Eğer bir mekan yerel ise, bu mekan buradaki yaşamın nasıl olduğunu gösterebilir.

Evet ama acele etmeliyiz ve bir karar vermeliyiz.

Onları istediğimiz bir yere götüremememiz çok kötü!

Gönder

Konuşmada Kimler Var

Sen Gürkan Rifat Bahadır

Sen: İyi bir gezi için nelerin gerekli olduğunu tartışalım.

Bahadır: Yerel mekanları gezmemiz gerekiyor.

Sen: Eğer bir mekan yerel ise, bu mekan buradaki yaşamın nasıl olduğunu gösterebilir.

Rifat: Güzel, Bunu Not Defterine yazıyorum. Başka?

Bahadır: Yerel, mekanın çok uzak olmadığı anlamına gelir.

Sen:

Teşekkürler Bahadır, ama bunu zaten biliyoruz ki!

Kesinlikle, o zaman onları uzağa götürmeye gerçekten değer mi?

Öyleyse oraya gidip gelmesi çok fazla zaman almamalıdır.

O zaman, "yerel"likle kast ettiğin nerede bulunduğuna bağlıdır.

Gönder

Konuşmada Kimler Var

Sen Gürkan Rifat Bahadır

Sen: Bahadır, eğlenmelerini istediğimiz konusunda haklısın ama ik olarak Ceren Hoca'nın tercihlerini değerlendirmeliyiz.

Gürkan: Bilmiyorum. Muhtemelen bu yerlerden biri olabilir.

Rifat: Yerel tarih müzesi gerçekten de şehrimizdeki hayatın duygusunu hissettirebilir.

Bahadır: Sıkıcı ya. Hatta kapalı olacağını düşünüyorum.

Sen:

Öyleyse bu sadece iki seçeneğimiz kaldı anlamına mı geliyor?

Kapalı olacağını düşünüyorum. Şehrin her tarafında müzenin reklamları var.

Müze sadece hafta sonları açık, Rifat. Diğer seçeneklere bakalım.

Eğer müze kapalıysa nasıl ziyaret edeceğimizi anlayamadım.

Gönder



Not Defteri

- Şehrimizdeki hayatın duygusunu verebilmeli.
- Seyahat süresi elverişli olmalı

Konum: Gül Caddesi No: 101, şehir merkezi

Saatler: Cumartesi 10:00 - 17:00, Pazar 13:00 - 17:00

Sergilenenler Aşağıdaki sergilerde şehrimizin tarih ve mirası görülebilir.

- Farklı çağlara ait kıyafetler, mobilya ve oda dekorasyonları
- Yerli ailelerin çocukları tarafından bağışlanan antika eşyalar
- Şehrin ve civardaki alanların gelişimini gösteren haritalar

Konuşmada Kimler Var

Sen Gürkan Rifat Bahadır

Rifat: Pazar fikrini gerçekten de görmüzdür hayatın duygusunu hissettirebilir.

Bahadır: Sıkıcı ya. Hatta kapalı olacağını düşünüyorum.

Sen: Müze sadece hafta sonları açık, Rifat. Diğer seçeneklere bakalım.

Rifat: Müzenin internet sitesini kontrol ettim – Perşembe öğleden sonra açık DEĞİL. Not defterine, mekanın Perşembe günü 13.00-15.00 arası açık olması gerektiğini yazacağım.

Sen:

Perşembe günleri kapalı olması çok tuhaf -- yoksa çok güzel olacaktı.

Gürkan, neden hiç bir fikir ortaya atmadın?

Bunu tartışarak zaman kaybediyoruz. Hadi devam edelim.

Pazar ve araba fabrikası üzerinde durmalıyız.

Gönder

Konuşmada Kimler Var

Sen Gürkan Rifat Bahadır

Sen: Müze sadece hafta sonları açık, Rifat. Diğer seçeneklere bakalım.

Rifat: Müzenin internet sitesini kontrol ettim – Perşembe öğleden sonra açık DEĞİL. Not defterine, mekanın Perşembe günü 13.00-15.00 arası açık olması gerektiğini yazacağım.

Sen: Pazar ve araba fabrikası üzerinde durmalıyız.

Gürkan: Pazar fikrini sevdim gibi. Oraya gitmek süper olur.

Sen:

Gürkan, gerçekten de birilerinin pazara gitmek isteyeceğini mi düşünüyorsun?

Tabi, misafirlere şehrimizin duygusunu yaşatabilir.

Açıkçası böyle giderse bir karar veremeyeceğiz.

Ooo, çoğu insan alışverişini oradan yapıyor.

Gönder

Konuşmada Kimler Var

Sen Gürkan Rifat Bahadır

Gürkan: Pazar fikrini sevdim gibi. Oraya gitmek süper olur.

Sen: Tabi, misafirlere şehrimizin duygusunu yaşatabilir.

Bahadır: Araba fabrikası, misafirlere şehrimize ait daha güçlü bir duygu verebilir. – ne de olsa bizim en büyük işletmemiz.

Rifat: Bahadır, bence çok abartıyorsun.

Sen:

Olur, araba fabrikasına sıcak bakıyorum.

Ceren Hoca'ya danışalım ve ne yapmamız gerektiğine bakalım.

Rifat'a katıyorum, Bahadır. Bence de gerçekten abartıyorsun.

Bahadır güzel bir noktaya değindi. Haydi, araba fabrikasını pazarla karşılaştıralım.

Gönder

Giriş

1. Bölüm - Açıklamalar

Takım arkadaşlarınız sizden, her bir yer ile ilgili öğrendiklerinizi kaydetmenizi ve bu bilgilere dayanarak bir öneride bulunmanızı istemiştir.

- Uygun kutucuklara tıklayarak tabloyu tamamlayınız.
- Gezi önerisinde bulunmak için yerlerden birine tıklayınız.
- Bitirdiğinizde Gönder butonuna tıklayınız.

gibi.

Sen: Gezinin ne kadar süreceğini gözden geçiresek iyi olur.

Rıfat: Araba fabrikasının internet sitesine baktım. Bence fabrikaya yapacağımız gezi sorun olmayacak, arkadaşlar bir de siz sorun olup olmayacağını kontrol eder misiniz?

Sen: Herkesin oraya gidip gelmesi ve fabrikayı gezmesi için yeterli zaman yok.

Gürkan: Fabrikayı gezmek üç saat sürecek ki bunun yanısı da otobüste geçer zaten.

Rıfat: Bizi nerede bırakacak ki? Detayları unutmaya başladım bile.

Sen: Yerlerden her biri hakkında öğrendiklerimizi toparlamalıyız.

Müze Pazar Fabrika

Konum: Gül Caddesi No: 101, şehir merkezi

Saatler: Cumartesi 10:00 - 17:00, Pazar 13:00 - 17:00

Sergilenenler Aşağıdaki sergilerde şehrimizin tarih ve mirası görülebilir.

- Farklı çağlara ait kıyafetler, mobilya ve oda dekorasyonları
- Yerli ailelerin çocukları tarafından bağışlanan antika eşyalar
- Şehrin ve civardaki alanların gelişimini gösteren

Not Defteri

- Şehrimizdeki yaşam duygusunu vermeli
- Seyahat süresi elverişli olmalı
- Perşembe 13.00-15.00 arası açık olmalı



GÖNDER

Kime: Takım

Kimden: Sen

Konu: Sınıf gezisi için tercihimiz

Takım:

Yerler ile ilgili bulduklarımız:

Yer	Müze	Pazar	Fabrika
Şehrin yaşam duygusunu verir	<input checked="" type="checkbox"/>	<input checked="" type="checkbox"/>	<input checked="" type="checkbox"/>
Gereken zamanda açıktır	<input type="checkbox"/>	<input checked="" type="checkbox"/>	<input checked="" type="checkbox"/>
İki saat içinde gezilebilir	<input checked="" type="checkbox"/>	<input checked="" type="checkbox"/>	<input type="checkbox"/>

Ceren Hoca'ya aşağıdaki yerlerden birini gezmeyi önerdiğimizi söylemeliyiz:

- yerel tarih müzesi
- halk pazarı
- elektrikli araba fabrikası

Teşekkürler arkadaşlar!

► Giriş

▼ 2. Bölüm - Açıklamalar

Gürkan, Rifat ve Bahadır'ın misafirler için görev dağılımında Gürkan'a yardımcı ol. Rehberi olmayan 8 misafir bulunmaktadır. İsimleri ve onlarla ilgili bazı bilgiler sağda gösterilmektedir.

Ceren Hoca aşağıdaki yönergeleri vermiştir:

"Her misafire, misafirin ana dilini bilen bir rehber verildiğinden emin olunuz. Ayrıca hiçbir misafire, kendi sınıf düzeyinden daha küçük bir sınıftan bir rehber verilmesini istemiyoruz. Ve hiç kimse, üç kişiden daha fazla misafire rehberlik etmemelidir."

"Misafirlerin ve rehberlerin ilgi alanlarına göre bir eşleştirme yapmanız iyi olacaktır fakat bu kesinlikle zorunlu değil.

Takım arkadaşların ve sen; Gürkan, Rifat ve Bahadır'ın hangi misafirlerle ilgileneceğini belirlemek için **konusmayla** birlikte sağda yer alan **misafirler** ve **rehberler** ile ilgili bilgileri kullanabilirsiniz. Konuşmada, siz görev alacak olası kişiler hakkında konuşurken, misafirler kendileri ile ilgilenecek rehberlerin altında listelenecektir.

[Devam Etmek İçin Tıklayınız](#)

Rehberler

Gürkan	Rifat	Bahadır
2. sınıf İlgi alanı: Spor	2. sınıf İlgi alanı: Filmler	1. sınıf İlgi alanı: Bilgisayar Oyunları

Misafirler

Frank 1. sınıf İlgi alanı: Spor Dil: İngilizce	Raul 1. sınıf İlgi alanı: Bilgisayar Oyunları Dil: Fransızca	Helen 1. sınıf İlgi alanı: Spor Dil: İngilizce
Pablo 2. sınıf İlgi alanı: Bilgisayar Oyunları Dil: Fransızca	Zhang 1. sınıf İlgi alanı: Filmler Dil: Almanca	Sara 1. sınıf İlgi alanı: Filmler Dil: Fransızca
Yao 2. sınıf İlgi alanı: Filmler Dil: Almanca	Gerard 1. sınıf İlgi alanı: Bilgisayar Oyunları Dil: İngilizce	



► Giriş

► 3. Bölüm - Açıklamalar

Konuşmada Kimler Var

Sen Bahadır Rifat Gürkan

Sen: Seferleri kontrol edelim.

Bahadır: Havaalanına saat 12:15'te bir otobüs var. 13:45'te orada olur. Sonraki otobüs 13:00'den önce hareket etmez. Bu da çok geç olur. Bu saatleri not edeyim.

Bahadır: Otobüs için yeterince zaman olduğunu düşünmüyorum.

Sen: Tren nasıl olur?

Gürkan: Güzel fikir!

Sen:

Tren iyi bir fikir olabilir.

Tamam, tren seferlerini kontrol edebilir misin, Bahadır?

Bence şimdi giderse, hala otobüsü yakalaması için yeterince zaman var.

Gönder

Tren
Garı



Otobüs
Terminali



Not Deferi

- 12:15 otobüsü, saat 13:45'te havaalanında olur.

12:00

Zhang

Bahadır

Sen

Gürkan

Okul

Kafeterya

İnternet Kafe

15 dakika

15 dakika

15 dakika

15 dakika

15 dakika

Öğrenci, nereden başlanması gerektiğine dair Gürkan'ın sorusuna cevap vermek için dört seçenekten birini seçip Gönder butonuna tıklamalıdır. Birinci ve üçüncü cevaplar kabul edilmemektedir çünkü her ikisi de harekete geçmekten kaçınan girişimlerdir. Bununla birlikte ikinci seçenek (“Üç seçeneğimiz var, hadi oylama yapalım”) işbirlikçi görünebilir ancak gezi yeri seçmek için yeterli bilgiye sahip olmadığı için takıma sunulan problemi çözmesi konusunda yardımcı olmamaktadır. Bu nedenle bu seçenek doğru olarak kabul edilmez.

Öğrenci doğru cevabı (son seçeneği) seçmezse, Rifat “Kısa sürede karar vermemiz gerekiyor. Gezilecek yerin nasıl olması gerektiğini konuşalım mı?” diyerek öğrencinin yanlış ilerlemesini engelleyerek öğrenciyi kurtarır.

Doğru cevap

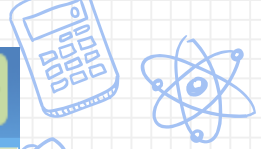
Eğer bir mekan yerel ise, bu mekan buradaki yaşamın nasıl olduğunu gösterebilir.

İkinci cevap doğrudur çünkü bu dört şıktan “yerel” kavramının ne anlama gelebileceğine yönelik paylaşılan bir anlayışın gelişmesine yardımcı olur.

Öğrenci doğru cevabı (ikinci seçeneği) seçmezse, Gürkan “Öyleyse bizim şehrimizin nasıl bir yer olduğu hissini de vermelidir belki.” diyerek öğrencinin yanlış ilerlemesini engelleyerek öğrenciyi kurtarır.

PISA Okuduđunu Anlama

İnternet ađı ile birlikte bir kaynađın gvenirliđinin belirlenmesi daha da nem kazanmıřtır. đrencilerin bir kaynađın gvenilir olup olmadıđını belirlemede ne derecede bařarılı olduđunu deđerlendirmek iin đrencilere bir materyal verilir. Daha sonra bu materyaldeki hangi kısımların gvenilir veya gvenilmez kaynaklardan elde edilmiř bilgiler ierdiđini belirlemeleri ve neden ve nasıl byle bir yargıya vardıklarını aıklamaları istenir.



Tavuk Forumu

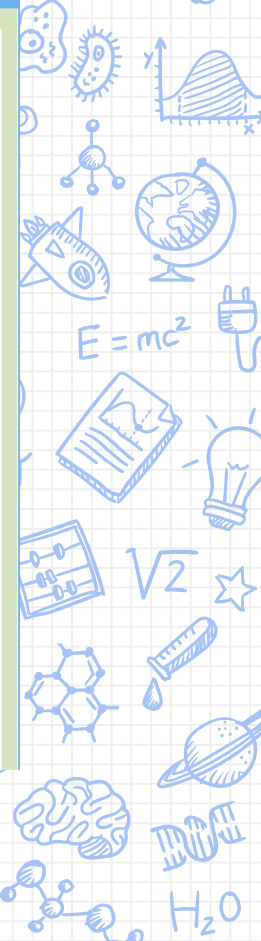
Giriş

Giriş okuyunuz. Sonra İLERİ ok tuşuna tıklayınız.

Tavuk yetiştirmek için kısa bir süre önce çiftliğe taşınan akrabalarını ziyaret ediyorsun. Halana "Tavuk yetiştirmeyi nasıl öğrendin?" diye soruyorsun.

Halın "Tavuk yetiştiren birçok kişiyle konuştuk. Üstelik bu konuda İnternet'te birçok kaynak var. Örneğin takip ettiğim bir Tavuk Sağlığı forumu var. Geçenlerde tavuklarımdan biri bacağına incittiğinde bu forum bana çok yardımcı olmuştu. Sana yaptığımız konuşmaları göstereceğim." diyor.

Forumu okumak için İLERİ ok tuşuna tıklayınız.



PISA Okuma Testi (Represent literal meaning)



Ferdi

28 Ekim 19.21'de gönderildi.

Merhaba İlkay,
Ben kuşlar konusunda uzman bir veterinerim. Acı çektiğini gösteren belirtiler varsa yaralı tavuklara aspirin vermek sorun olmaz. Ben kuşlara aspirin reçetesi yazarken Klinik Kuş Tıbbı kılavuzunda yayımlanan önerileri takip ediyorum. Tavuklara, vücut ağırlıklarının her bir kg'ı için 5 mg aspirin verilmeli. Veterinerine götürene kadar günde 3-4 kez verebilirsiniz. Veterinerinin önerilerini takip etmen çok önemli. Bol şanslar!

**Açıklamayı okuyup forumdaki yazışmaları incelediyse
şimdi sorulara geçebiliriz.**

İlkay_88 ne öğrenmek istiyor?

- Yaralı bir tavuğa aspirin verip veremeyeceğini
- Yaralı bir tavuğa ne sıklıkla aspirin verebileceğini
- Yaralı bir tavuk hakkında veterinerle nasıl iletişime geçileceğini
- Yaralı bir tavuğun ağrı şiddetini tespit edip edemeyeceğini



PISA Okuma Testi (Reflect on content and forum)

PISA

Tavuk Forumu

Soru 3 / 7

Sağdaki 'Tavuk Sağlığı' forumundan yararlanınız. Soruyu cevaplamak için tablodaki seçeneklere tıklayınız.

Forumdaki bazı gönderiler konuyla alakalı iken bazıları alakalı değildir. Aşağıdaki tabloda yer alan gönderilerin, İlkay_88'in yaşadığı sorun ile alakalı olup olmadığını belirtmek için ya **Evet** ya da **Hayır** seçeneklerinden birine tıklayınız.

Bu gönderi, İlkay_88'in sorunu ile alakalı mıdır?	Evet	Hayır
NergizB79'un gönderisi	<input type="radio"/>	<input type="radio"/>
Merve'nin gönderisi	<input type="radio"/>	<input type="radio"/>
Kuş_Ticaret'in gönderisi	<input type="radio"/>	<input type="radio"/>
Bora'nın gönderisi	<input type="radio"/>	<input type="radio"/>
Ferdi'nin gönderisi	<input type="radio"/>	<input type="radio"/>

www.tavuksagligi.com/forum/aspirin-tavuklar

Tavuk Sağlığı

Sağlıklı tavuklar için online bilgi kaynağınız



Hakkında

Forum

Resimler

Tavuklara Aspirin Vermek



İlkay_88

KONUYU BAŞLATAN

28 Ekim 18.12'de gönderildi.

Herkese merhaba!

Tavuğuma aspirin vermemin sakıncası var mı? Tavuğum 2 yaşında ve sanırım bacağına incitti. Pazartesiye kadar veterinerine gidemiyorum ve veteriner de telefonuma cevap vermiyor. Tavuğum çok acı çekiyor gibi görünüyor. Veterinere götürene kadar acısını dindirmek için ona bir şey vermek istiyorum. Yardımanız için teşekkür ederim.



NergizB79

28 Ekim 18.36'da gönderildi.

Aspirinin tavuklar için güvenilir olup olmadığını bilmiyorum. Ben kuşlarıma ilaç vermeden önce daima veterinerime danışırım. İnsanlara iyi gelen bazı ilaçların kuşlar için çok tehlikeli olabileceğini biliyorum.



Merve

28 Ekim 18.52'de gönderildi.

Tavuğum yaralandığında ona aspirin vermiştim. Sorun olmamıştı. Ertesi gün veterinerine götürdüğümde daha iyi durumdaydı. Bence çok fazla vermen tehlikeli olabilir, bu yüzden dozu aşma! Umarım iyileşir!



Kuş_Ticaret

28 Ekim 19.07'de gönderildi.

Merhaba! Tüm kuş malzemelerinde süper ucuz tekliflerimizi inceleyin. Şu an büyük bir indirim var.

PISA Okuma Testi (Integrate and Generate Inferences)

İlkay_88 sorusunu niçin İnternet forumuna göndermeye karar veriyor?

- Çünkü nasıl bir veteriner bulacağını bilmiyor.
- Çünkü tavuğun sorununun ciddi olmadığını düşünüyor.
- Çünkü bir an önce tavuğuna yardım etmek istiyor.
- Çünkü veterinerlere gidecek parası yok.

NergizB79'un gönderisi İlkay_88'in sorunu ile alakalı mıdır?

- Evet
- Hayır



Day Hiking Is Fun and Good Exercise!

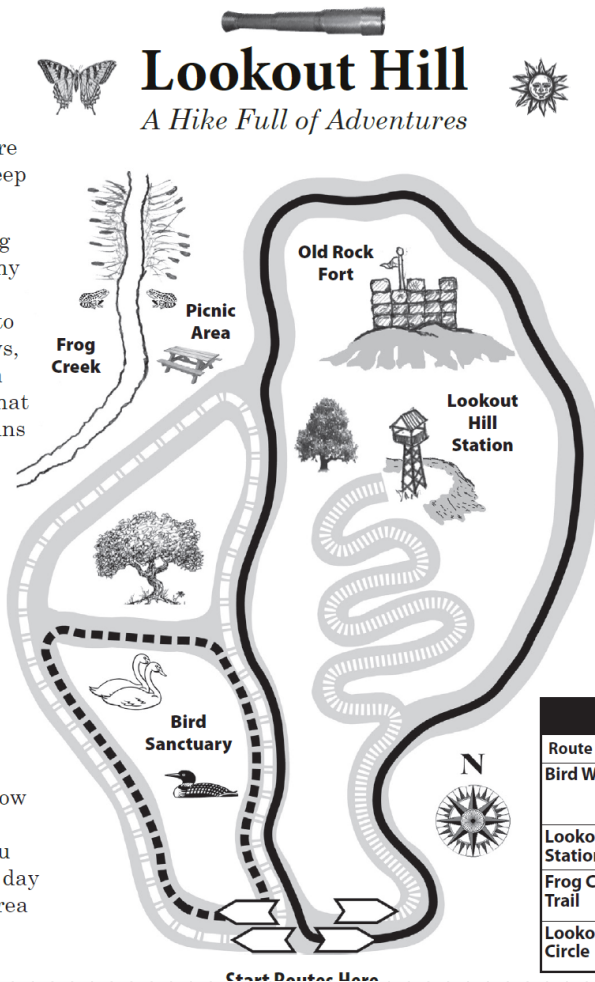
You are in charge! You can choose where you want to go, how long you want to be gone, and how fast you want to go. You can simply stroll along enjoying nature or challenge yourself with difficult and steep hiking trails. It is up to you!

See interesting new things! Hiking can take you places that cannot be seen any other way. You can go to beautiful areas and see spectacular views. Or you can go to remote areas that may have hidden valleys, waterfalls, or caves. Hiking can give you a chance to see plants, birds, and animals that live in the wild. You might even see remains of buildings and things that belonged to people who lived long ago.

Keep physically fit! Walking is an excellent way to exercise, so hiking on a regular basis will help to keep you healthy. It provides time to think and can be relaxing. Hiking is a great way to spend time with your friends and family or to just spend a little time by yourself studying and enjoying nature.

Explore Lookout Hill

The map and map key for Lookout Hill show how you can choose the day hike that you would like best and the kinds of things you can see and do. It gives you an idea about day hiking in case you want to find a hiking area near where you live.



Lookout Hill

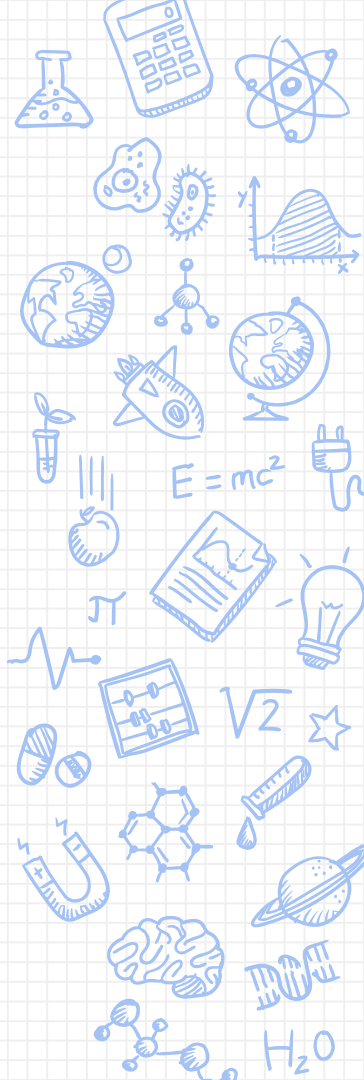
A Hike Full of Adventures

Choose which route to take!

Use one of our suggestions, or make up a route of your own.

Map Key

Route Name	Route	Time	Level	Description
Bird Walk	■ ■ ■	2 hours	Easy, Wheelchair access	Loop around the bird sanctuary
Lookout Station Hike		2 to 2.5 hours each way	Hard	Climb Lookout Hill and see the view
Frog Creek Trail	— — —	3 hours	Medium	Hike to Frog Creek Picnic Area
Lookout Hill Circle	————	5 hours	Medium	Hike around Lookout Hill to the Old Rock Fort



1. What is the **main** message the leaflet gave you about hiking?

- (A) It is expensive and dangerous.
- (B) It is the best way to see animals.
- ★ (C) It is healthy and fun.
- (D) It is only for experts.

2. Give **two** interesting things the leaflet said you might see on a day hike.

- 1. _____
- 2. _____

3. What are two things the leaflet told you to keep in mind when you are hiking in a **group**?

- 1. _____
- 2. _____



PISA Fen Bilgisi Argümantasyon Temelli Sorgulama

ASİT YAĞMURU

Aşağıda, Caryatids adı verilen ve Atina Akropolünde 2500 yıl önce inşa edilmiş olan heykellerin fotoğrafı görülmektedir. Heykeller, mermer adı verilen bir cins kayadan yapılmıştır. Mermer kireçtaşından (kalsiyum karbonattan) oluşmaktadır. Orijinal heykeller 1980 yılında kopyalarıyla değiştirilerek Akropol müzesinin içine alındı. Bu heykeller -asit yağmurdan zarar görmüşlerdi.



Soru 1:ASİT YAĞMURU

Normal yağmur,havadan bir miktar karbon dioksit emdiği için zayıf asit özelliği gösterir.Asit yağmuru, kükürt oksitler ve azot oksitler gibi gazları da emdiği için normal yağmura göre daha güçlü bir asit özelliği gösterir.

Havadaki kükürt oksitler ve azot oksitler nereden gelmektedir?

<i>Tam puan</i>	<i>Kısmi puan</i>	<i>Sıfır puan</i>
<ul style="list-style-type: none">• Duman çıkaran herhangi bir otomobil,fabrika atıkları, petrol ya da kömür gibi fosil yakıtların <i>yakılması</i>,yanardağlarda n çıkan gazlar ya da benzer şeyler.• Kömür ve gaz yakma.• Fabrika ya da sanayi alanlarındaki kirlenmeden meydana gelen havadaki oksitler.• Yanardağlar.• Elektrik santrallerinden çıkan duman [<i>“Elektrik santrallerinin”</i> fosil yakıtları yakan elektrik santrallerini de içerdiği kabul edilir.]	<ul style="list-style-type: none">• Kirliliğin doğru kaynaklarını kapsadığı kadar yanlış kaynaklarını da kapsayan yanıtlar• Fosil yakıtları ve nükleer elektrik santralleri.[Nükleer elektrik santralleri asit yağmuru kaynağı değildir]• Ozon’dan,atmosferden ve göktaşlarından dünyaya gelen oksitler. Aynı zamanda fosil yakıtlarının yanması• “ Kirlilikten” bahseden fakat asit yağmuruna anlamlı bir neden oluşturan kirlilik kaynağını vermeyen yanıtlar.• Kirlilik• Genel olarak çevre, yaşadığımız atmosfer,örneğin,kirlilik• Gaz hâline çevirme,kirlilik,ateşler, sigara [<i>“Gaz hâline çevirmenin”</i> ne	<ul style="list-style-type: none">• Diğer yanıtlar,<i>“kirlilik”</i>t en bahsetmeyen ve asit yağmurunun anlamlı bir nedenini içermeyen yanıtlar da dahil olmak üzere.• Plastiklerden yayılırlar.• Havanın doğal bileşenleridir.• Sigaralar.• Kömür ve petrol (yeterince belirgin değil-yanmadan bahsetmiyor)• Nükleer elektrik santralleri

Asit yağmurunun mermer üzerindeki etkisi,bir gece boyunca mermer parçalarını sirke içine koyarak gösterilebilir.Sirke ve asit yağmuru yaklaşık aynı derecede asit özelliğine sahiptir.Mermer parçaları sirke içine bırakıldığında gaz kabarcıkları oluşur.Kuru mermer parçasının deneyden önce ve sonraki kütlesi bulunabilir.

Soru 2:ASİT YAĞMURU

Bir mermer parçasının gece boyunca sirke içine konmadan önceki kütlesi 2,0 gramdır.Sonrak bu parça sirkeden çıkarılarak kurutulmuştur.Kurutulmuş olan bu mermer parçasının kütle kadar olabilir?

- A 2,0 gramdan daha az
- B Tam olarak 2,0 gram
- C 2,0 ile 2,4 gram arasında
- D D 2,4 gramdan fazla



Soru 3: Bu deneyi yapan öğrenciler mermer parçalarını bir gece boyunca saf (damıtılmış) su içerisine bıraktılar.

Öğrencilerin, deneylerine bu işlemi de katmalarının nedeni nedir?

<i>Tam puan</i>	<i>Kısmi puan</i>	<i>Sıfır puan</i>
<p>Sirke ve mermer testi ile karşılaştırmak ve bu suretle tepkinin oluşması için asidin(sirke) gerekli olduğunu göstermek.</p> <ul style="list-style-type: none">Yağmur suyu da asit yağmuru gibi bu tepkimeye neden olması için asidik olmak zorunda.Mermer parçalarındaki delikleri oluşturan diğer sebeplerin var olup olmadığını görme.	<p>Sirke ve mermer testi ile karşılaştırmak için, fakat tepkimenin oluşması için asidin(sirke) gerekli olduğu açıkça gösterilmemiştir.</p> <ul style="list-style-type: none">Başka bir test tüpüyle karşılaştırmakMermer parçalarının saf su içinde değişip değişmediğini görmekÖğrenciler bu basamağı, normal yağmurda kalan mermere ne olduğunu görmek için dahil etti.Çünkü damıtılmış su asit değildir.	<p>Diğer yanıtlar.</p> <ul style="list-style-type: none">Damıtılmış suyun bir asit olmadığını görmek. <p>Boş.</p>

Soru 4: (TUTUM)

Aşağıdaki konularda verilecek bilgilere ne derecede ilgi duyuyorsunuz?

Her sırada sadece bir kutuyu işaretleyiniz.

		Çok fazla ilgi duyarım	İlgi duyarım	Biraz ilgi duyarım	İlgi duymam
a)	Hangi insan etkinliklerinin asit yağmurlarına en çok katkıda bulunduğunu bilmek	<input type="checkbox"/>	<input type="checkbox"/>	<input type="checkbox"/>	<input type="checkbox"/>
b)	Asit yağmurlarına neden olan gazların çıkışını en aza indirecek teknolojiler hakkında daha çok bilgi edinmek	<input type="checkbox"/>	<input type="checkbox"/>	<input type="checkbox"/>	<input type="checkbox"/>
c)	Asit yağmurundan zarar görmüş olan binaların onarılmasında kullanılan yöntemleri anlamak	<input type="checkbox"/>	<input type="checkbox"/>	<input type="checkbox"/>	<input type="checkbox"/>

CAMBRIDGE A LEVEL DÜŞÜNME BECERİLERİ TESTİ

Paper 1

Problem Solving 1 hour 30 minutes
50 marks
Compulsory questions based on a variety of scenarios.
Assesses Problem Solving subject content.
Externally assessed
50% of the AS Level
25% of the A Level

Paper 2

Critical Thinking 1 hour 45 minutes
50 marks
Five compulsory questions based on multiple sources of evidence.
Assesses Critical Thinking subject content.
Externally assessed
50% of the AS Level
25% of the A Level

Paper 3

Problem Analysis and Solution 2 hours
50 marks
Four compulsory questions, each based on a scenario.
Assesses Problem Solving subject content.
Externally assessed
25% of the A Level

Paper 4

Applied Reasoning 1 hour 45 minutes
50 marks
Four compulsory questions based on multiple documents.
Assesses Critical Thinking subject content.
Externally assessed
25% of the A Level

SİNEMAYA GİTME

İhsan 15 yaşındadır ve kendisiyle aynı yaşta olan iki arkadaşıyla okulun tatil olduğu bir hafta süresince sinemaya gitmek istemektedir. Tatil 24 Mart Cumartesi günü başlar ve 1 Nisan Pazar günü biter.

İhsan arkadaşlarına sinemaya gitmek için uygun gün ve saati sorar. Aldığı bilgi aşağıdaki gibidir.

Fuat: “Pazartesi ve Çarşamba öğleden sonraları 14:30 ile 15:30 arasında müzik çalışması yapmak için evde kalmalıyım.”

Sedat: “Pazar günleri büyükannemi ziyaret etmeliyim, bu nedenle Pazar günleri olmaz. Pokemon filmi gördüm ve tekrar görmek istemem.”

İhsan’ın anne ve babası onun yalnız yaşına uygun filmlere gitmesi ve eve yürüyerek gelmemesi için ısrar ediyordu. İhsan’ın anne ve babası saat gece 10’a kadar herhangi bir saatte çocukları alıp eve getireceklerdir.

İhsan, tatil haftası için film saatlerini öğrenir. Edindiği bilgi şu şekildedir:

Soru 1: SİNEMAYA GİTME X601Q01

İhsan'ın filmlerle ilgili bulduğu bilgileri ve arkadaşlarından edindiği bilgileri dikkate alarak, İhsan ve arkadaşları altı filmden hangisi yada hangilerini izlemeyi düşünmelidirler? Her bir film için “Evet” ya da “Hayır”ı daire içine alınız.

Film	Üç çocuk filmi izlemeyi düşünmeli mi?
Çocuklar Tehlikede	Evet / Hayır
Dipteki Canavarlar	Evet / Hayır
Karnaval	Evet / Hayır
Pokemon	Evet / Hayır
Sır	Evet / Hayır
Ormanlar Kralı	Evet / Hayır

Soru 2: SİNEMAYA GİTME

X601Q02

Eğer üç çocuk “Çocuklar Tehlikede”, filmine gitmek isterse, aşağıdaki tarihlerden hangisi onlar için uygun olur?

- 26 Mart Pazartesi
- 28 Mart Çarşamba
- 30 Mart Cuma
- 31 Mart Cumartesi
- 1 Nisan Pazar



Kaynaklar

- Bu sunumda kullanılan üst düzey düşünme becerilerine ait süreç bileşenleri K12 Beceriler Çerçevesi Türkiye Bütüncül Modelinden alınmıştır. Örnek sorular ise MEB Ölçme Değerlendirme ve Sınav Hizmetleri Genel Müdürlüğü tarafından açıklanan PISA, TIMSS ve PIRLS örnek sorularıdır.
- Aşkar, P., Altun, A. ve Özhan, Ş, Ç. (2023). Kavramsal beceriler. P Aşkar, H, İ Topçu, A Altun, İ Cırık, M Kandırmaz (Eds), *K12 beceriler çerçevesi Türkiye bütüncül modeli* (s. 23-36). Milli Eğitim Bakanlığı Yayınları.
- Griffin, P., Wilson, M., & Care, E. (Eds.). (2018). Assessment and teaching of 21st century skills: Research and applications. Springer International Publishing.