



**T.C.
GAZİ ÜNİVERSİTESİ**

**TÜRKÇE ÖĞRENİM UYGULAMA VE ARAŞTIRMA
MERKEZİ (TÖMER)**

2024 YILI FAALİYET RAPORU

Ocak 2025

İçindekiler

BİRİM/ÜST YÖNETİCİ SUNUŞU	3
1. GENEL BİLGİLER.....	5
1.1. MİSYON VE VİZYON	5
1.2. YETKİ, GÖREV VE SORUMLULUKLAR.....	5
1.3. BİRİME İLİŞKİN BİLGİLER	6
1.3.1. Fiziki Yapı.....	6
1.3.2. Teşkilat Yapısı	10
1.3.3. Teknoloji ve Bilişim Altyapısı	11
1.3.4. İnsan Kaynakları	11
1.3.5. Sunulan Hizmetler	14
1.3.6. Yönetim ve İç Kontrol Sistemi	17
I. AMAÇ ve HEDEFLER.....	17
2.1. TEMEL POLİTİKA VE ÖNCELİKLER	17
2.2. BİRİM STRATEJİK AMAÇ VE HEDEFLER.....	18
2.3. DİĞER HUSUSLAR.....	21
II. FAALİYETLERE İLİŞKİN BİLGİ VE DEĞERLENDİRMELER	22
3.1. MALİ BİLGİLER	22
3.1.1. Bütçe Uygulama Sonuçları.....	22
3.1.2. Mali Denetim Sonuçları	22
3.1.3. Diğer Hususlar	23
3.2. PERFORMANS BİLGİLERİ	23
3.2.1. Faaliyet ve Proje Bilgileri.....	23
3.2.2. Performans Programı Sonuçlarının Değerlendirilmesi	25
3.2.3. Birim Stratejik Plan Değerlendirme Tabloları	30
3.2.4. Gazi Üniversitesi Strateji Eylem Planı Faaliyetleri	32
3.2.5. Performans Bilgi Sisteminin Değerlendirilmesi.....	32
3.2.6. Diğer Hususlar	32
III. KURUMSAL KABİLİYET ve KAPASİTENİN DEĞERLENDİRİLMESİ	33
4.1. ÜSTÜNLÜKLER.....	33
4.2. ZAYIFLIKLAR	33
4.3. DEĞERLENDİRME	33
IV. ÖNERİ VE TEDBİRLER	37

BİRİM/ÜST YÖNETİCİ SUNUŞU

Gazi Üniversitesi Türkçe Öğretim, Araştırma ve Uygulama Merkezi (TÖMER) 1994 yılından beri “Yabancı Dil Olarak Türkçe Öğretimi” alanında kurslar düzenlemekte, kültür-sanat etkinlikleri ve akademik çalışmalar yürütmektedir. “Türkçenin Yabancılara Öğretimi” alanında yayımlar da üreten Merkezimiz, çeşitli bilimsel araştırmalara da ev sahipliği yapmaktadır.

Gazi Üniversitesi TÖMER, ulusal ve uluslararası hedefler çerçevesinde Türkçe öğretimi alanında önemli bir kamu diplomasisi faaliyeti yürütmektedir. Merkezimiz yurt içi ve yurt dışından gelen ve Türkçe öğrenmek isteyen öğrencilerin öncelikli tercih ettiği kurumların başında gelmektedir. Bugüne kadar yaklaşık yüz ülkeden on binden fazla öğrenciye Türkiye Türkçesi öğreten Merkezimiz, alanında en saygın kurumlarından biri olma özelliğine sahiptir. Kurumumuz yeni bir akademik disiplin kabul edilebilecek olan “Türkçenin Yabancı Dil Olarak Öğretimi” alanında yaşanan kaynak sıkıntısını büyük ölçüde sona erdiren kitaplar ile öğretim materyalleri hazırlamıştır ve hazırlamaya devam etmektedir. Bu yayın yelpazesi içerisindeki tüm materyaller “Diller İçin Avrupa Ortak Başvuru Metni”ne uygun hazırlanmıştır. Söz konusu yayınlarımız yurt dışında başta AB ülkeleri olmak üzere pek çok ülkede; yurt içinde ise altmış beşten fazla üniversite ve özel kursta öğretim materyali olarak kullanılmaktadır. Gazi Üniversitesi TÖMER, Türkçe öğrenmek isteyenlerin ihtiyacını karşılamak üzere, mevcut yayınlarına ek ve öğretim alanındaki bilimsel gelişmelere uygun olarak yeni materyallerin hazırlanması için AR-GE çalışmalarını planlı bir şekilde devam ettirmektedir. Nitelikli öğretim, araştırma ve uygulama faaliyetleri gerçekleştirme misyonunu en iyi şekilde üstlenmeye gayret eden Merkezimiz; ulusal ve uluslararası düzeyde bilgi üreten, sürekli gelişen, toplumlara katkı sağlayan, yetiştirdiği öğrencilerle, ürettiği bilgi ve materyallerle örnek alınan bir dil öğretim merkezi olma yolundadır.

Gazi Üniversitesi TÖMER, alanındaki öncü kurumlardan biri olmasının verdiği bilgi birikimini ve tecrübelerini iç ve dış paydaşlarıyla sürekli yeni yeni projeler üretmek bağlamında kullanmaktadır. Bunun yanı sıra öğrencilerin mesleki gelişimi konusunda da Yabancılara Türkçe Öğretimi alanına önemli katkılar sunmaktadır.

Gazi Üniversitesi TÖMER’in öncelikli hedefleri daha dinamik, dengeli, nitelikli hizmet üreten bir kurum olmak; mali ve fiziki imkânları ile insan kaynaklarını en etkili şekilde kullanmak, Türkçeyi dünya dilleri arasında hak ettiği yere getirmektir.

İfade edilen hususlar çerçevesinde Gazi Üniversitesi TÖMER için esas olan yabancılara Türkçenin öğretiminde kabul gören dil öğretim yöntemlerini teknolojinin sunduğu imkânlardan yararlanarak uygulamak ve böylece öğretimde elde ettiği toplam kalite ve başarısını sürekli hâle getirmektir.

Gazi Üniversitesi TÖMER, akademik ve idari kadrosuyla dilin bir iletişim aracı olduğunun bilinciyle, küreselleşmenin gereği olarak ülkemizin dünyadaki yenilikleri yakından takip etmesi, diğer ülkelerle teknolojik, ekonomik ve kültürel açıdan iletişim-etkileşim sağlaması, uluslararası platformlarda daha etkin olunması gerektiğinin bilincindedir. Bu bağlamda Merkezimiz; alanında donanımlı, özgüveni yüksek ve ufuk sahibi bireyler yetiştirmeyi, Türk dilini ve kültürünü ulusal ve uluslararası alanda en iyi şekilde temsil etmeyi hedeflemektedir.

Prof. Dr. Nezir TEMUR

Merkez Müdürü

BİRİM/ÜST YÖNETİCİ SUNUŞU

Gazi Üniversitesi Türkçe Öğretim, Araştırma ve Uygulama Merkezi (TÖMER) 1994 yılından beri “Yabancı Dil Olarak Türkçe Öğretimi” alanında kurslar düzenlemekte, kültür-sanat etkinlikleri ve akademik çalışmalar yürütmektedir. “Türkçenin Yabancılara Öğretimi” alanında yayınlar da üreten Merkezimiz, çeşitli bilimsel araştırmalara da ev sahipliği yapmaktadır.

Gazi Üniversitesi TÖMER, ulusal ve uluslararası hedefler çerçevesinde Türkçe öğretimi alanında önemli bir kamu diplomasisi faaliyeti yürütmektedir. Merkezimiz yurt içi ve yurt dışından gelen ve Türkçe öğrenmek isteyen öğrencilerin öncelikli tercih ettiği kurumların başında gelmektedir. Bugüne kadar yaklaşık yüz ülkeden on binden fazla öğrenciye Türkiye Türkçesi öğreten Merkezimiz, alanında en saygın kurumlarından biri olma özelliğine sahiptir. Kurumumuz yeni bir akademik disiplin kabul edilebilecek olan “Türkçenin Yabancı Dil Olarak Öğretimi” alanında yaşanan kaynak sıkıntısını büyük ölçüde sona erdiren kitaplar ile öğretim materyalleri hazırlamıştır ve hazırlamaya devam etmektedir. Bu yayın yelpazesi içerisindeki tüm materyaller “Diller İçin Avrupa Ortak Başvuru Metni”ne uygun hazırlanmıştır. Söz konusu yayınlarımız yurt dışında başta AB ülkeleri olmak üzere pek çok ülkede; yurt içinde ise altmış beşten fazla üniversite ve özel kursta öğretim materyali olarak kullanılmaktadır. Gazi Üniversitesi TÖMER, Türkçe öğrenmek isteyenlerin ihtiyacını karşılamak üzere, mevcut yayınlarına ek ve öğretim alanındaki bilimsel gelişmelere uygun olarak yeni materyallerin hazırlanması için AR-GE çalışmalarını planlı bir şekilde devam ettirmektedir. Nitelikli öğretim, araştırma ve uygulama faaliyetleri gerçekleştirme misyonunu en iyi şekilde üstlenmeye gayret eden Merkezimiz; ulusal ve uluslararası düzeyde bilgi üreten, sürekli gelişen, toplumlara katkı sağlayan, yetiştirdiği öğrencilerle, ürettiği bilgi ve materyallerle örnek alınan bir dil öğretim merkezi olma yolundadır.

Gazi Üniversitesi TÖMER, alanındaki öncü kurumlardan biri olmasının verdiği bilgi birikimini ve tecrübelerini iç ve dış paydaşlarıyla sürekli yeni yeni projeler üretmek bağlamında kullanmaktadır. Bunun yanı sıra öğreticilerin mesleki gelişimi konusunda da Yabancılara Türkçe Öğretimi alanına önemli katkılar sunmaktadır.

Gazi Üniversitesi TÖMER’in öncelikli hedefleri daha dinamik, dengeli, nitelikli hizmet üreten bir kurum olmak; mali ve fiziki imkânları ile insan kaynaklarını en etkili şekilde kullanmak, Türkçeyi dünya dilleri arasında hak ettiği yere getirmektir.

İfade edilen hususlar çerçevesinde Gazi Üniversitesi TÖMER için esas olan yabancılara Türkçenin öğretiminde kabul gören dil öğretim yöntemlerini teknolojinin sunduğu imkânlardan yararlanarak uygulamak ve böylece öğretimde elde ettiği toplam kalite ve başarısını sürekli hâle getirmektir.

Gazi Üniversitesi TÖMER, akademik ve idari kadrosuyla dilin bir iletişim aracı olduğunun bilinciyle, küreselleşmenin gereği olarak ülkemizin dünyadaki yenilikleri yakından takip etmesi, diğer ülkelerle teknolojik, ekonomik ve kültürel açıdan iletişim-etkileşim sağlaması, uluslararası platformlarda daha etkin olunması gerektiğinin bilincindedir. Bu bağlamda Merkezimiz; alanında donanımlı, özgüveni yüksek ve ufuk sahibi bireyler yetiştirmeyi, Türk dilini ve kültürünü ulusal ve uluslararası alanda en iyi şekilde temsil etmeyi hedeflemektedir.

Prof. Dr. Nezir TEMUR

Merkez Müdürü

GENEL BİLGİLER

1.1. MİSYON VE VİZYON

Misyon

Gazi Üniversitesi TÖMER hem Türkiye Cumhuriyeti'nin hem de Gazi Üniversitesinin yurt dışına açılan penceresi durumundadır. Öğrencilerimiz başta Türk Cumhuriyetleri, Asya ve Balkanlardaki Türk ve Akraba Topluluklardan olmak üzere 100'e yakın farklı ülkeden gelen yabancı uyruklu bireylerden oluşmaktadır. Merkezimiz, dünyanın en eski ve köklü yazı dillerinden birisi olan Türkçeyi öğretmek; araştırmacı, sorgulayıcı, çözümleyici düşünce yapısında, değişen dünya koşullarında topluma liderlik yapabilecek, insanî değerlere saygılı bireyler yetiştirmeyi; bilgiye ulaşarak, bilgiyi üreterek, paylaşarak ve uygulamaya koyarak toplumların yaşam boyu eğitim ve gelişme sürecine katkıda bulunmayı görev edinmiştir. D-AOBM'de vurgulandığı üzere çok dilli ve çok kültürlü bireyler yetişmesini ve bu süreçte Türkçenin kullanım sahasını genişleterek kültürel etkileşim oranını artırmasını sağlamak, Merkezimizin misyonları arasındadır.

Vizyon

Yabancı dil olarak Türkçeyi öğretmeyi ve uluslararası öğrencilerin farklı dillerde kendilerini ifade kabiliyetlerini geliştirmelerine katkı sağlamaya çalışan TÖMER'in vizyonu; bilim ve teknolojiye özgün araştırmaları, üst düzey nitelikli eğitimi, yaratıcı faaliyetleri ve hizmeti ile ulusal ve uluslararası düzeyde öncü, saygın ve lider bir dil öğretim merkezi olmaktır.

1.2. YETKİ, GÖREV VE SORUMLULUKLAR

Merkezimizin temel çalışma alan ve sorumlulukları şunlardır:

- a) Yurtiçinde ve yurtdışında Türkçe öğretmek, Türkiye'yi ve Türk kültürünü tanıtmak amacıyla yurtiçinde ve yurtdışında ilgili mevzuat hükümlerine göre birimler açmak,
- b) Ulusal ve uluslararası ikili anlaşmalar çerçevesinde ilgili kamu kurum ve kuruluşları ile Türkçe ve yabancı dillerin öğretimi konusunda çalışmalar yaparak ortak eğitim-öğretim, araştırma, uygulama ve yayın faaliyetlerinde bulunmak,
- c) İlgili kamu kurum ve kuruluşları tarafından yurtiçinde ve yurtdışında Türkçeyi ve yabancı dilleri öğretmek için görevlendirilen öğretim elemanları ve öğretmenler için kurslar açmak, onlara staj yaptırmak, görev yapılacak ülkelerle ilgili tanıtıcı ve rehber yayınlar hazırlamak,
- ç) Türkçe ve yabancı dil öğretim yöntemleri konusunda araştırma ve uygulamalar yapmak, materyaller hazırlamak, yapılmakta olan çalışmalarını desteklemek ve teşvik etmek,
- d) Türkçeyi daha iyi şekilde öğretmeye, Türkiye'yi ve Türk kültürünü en güzel şekilde tanıtmaya teşvik amacıyla yurtiçi ve yurtdışında geziler düzenlemek ve ödüller vermek,

e) Türkçenin anadili olarak veya yabancılara öğretimi konusunda programlar hazırlayıp yöntemler geliştirmek, bu konu ile ilgili yurtiçi ve yurtdışındaki çeşitli kurum ve kuruluşlarla ortak çalışmalar yapmak,

f) Yurtdışındaki üniversitelerin Türkoloji Bölümü öğrencilerine ve Türkiye'deki üniversitelerin Türkçe, Türk Dili ve Edebiyatı, Türk Dili ve Edebiyat Öğretmenliği, Çağdaş Türk Lehçeleri ve Edebiyatları, Halk Bilimi, Dil Bilimi ve Yabancı Diller Bölümleri son sınıf öğrencilerine ve mezunlarına mesleki tecrübeye yönelik uygulama programları düzenlemek, staj yaptırmak, gerektiğinde bu çalışmalarla ilgili sertifikalar vermek,

g) Türkçe öğretiminin daha verimli hâle getirilmesi için Türkçe ile diğer dillerin öğretimi arasında karşılaştırmalı çalışmalar yapmak,

ğ) Yurtiçi ve yurtdışında dil sınavları ve dil yeterlilik sınavları düzenlemek,

h) İlköğretim, ortaöğretim ve üniversite öğrencilerinin yabancı dillerini veya diksiyon, okuma ve benzeri Türkçe dil becerilerini geliştirmeye yönelik sosyal ve kültürel destekli kurslar açmak,

ı) Türkçe ve dil öğretimi alanlarında yurtiçinde ve yurtdışında hizmet içi kurslar düzenlemek.

1.3. BİRİME İLİŞKİN BİLGİLER

1.3.1. Fiziki Yapı

1.3.1.1. Eğitim Alanları

Eğitim Alanı*	Kapasitesi 0-50	Kapasitesi 51-75	Kapasitesi 76-100	Kapasitesi 101-150	Kapasitesi 151-250	Kapasitesi 251-Üzeri
Amfi						
Sınıf	15					
Bilgisayar Lab.						
Diğer Lab.						
TOPLAM						

* Adet olarak belirtilecektir.

Toplam Amfi Kapasitesi: Kişi

Toplam Amfi Alanı: m²

Toplam Sınıf Kapasitesi: **295** Kişi

Toplam Sınıf Alanı: **550** m²

Toplam Bilgisayar Laboratuvarı Kapasitesi: Kişi

Toplam Bilgisayar Laboratuvar Alanı: m²

Toplam Diğer Laboratuvar Kapasitesi: Kişi

Toplam Diğer Laboratuvar Alanı: m²

1.3.1.2. Sosyal Alanlar

Kantinler ve Kafeteryalar

Kantin Sayısı: 1 Adet

Kantin Alanı: 30 m²

Kafeterya Sayısı: ... Adet
Kafeterya Alanı: ... m²
Toplam Kapasite: Kiři

Toplantı – Konferans Salonları

Toplantı Salonu*				Konferans Salonu*			
Kapasite (Kişi)		Kapasite (Kişi)	Alan (m ²)	Kapasite (Kişi)		Kapasite (Kişi)	Alan (m ²)
0-50	51-Üzeri			0-50	51-Üzeri		
1		25	60				

*Adet olarak belirtilecektir.

Spor Tesisleri

Kapalı Spor Tesisleri Sayısı: ... Adet

Kapalı Spor Tesisleri Alanı: ... m²

Açık Spor Tesisleri Sayısı: ... Adet

Açık Spor Tesisleri Alanı: ... m²

Misafirhaneler

Misafirhane Sayısı: ... Adet

Misafirhane Kapasitesi: ... Kişi

Eğitim ve Dinlenme Tesisleri

Eğitim ve Dinlenme Tesisleri Sayısı: Adet

Eğitim ve Dinlenme Tesisleri Kapasitesi: Kişi

Yemekhaneler

Türü	Sayı	Kapasite (kişi)	Alan (m ²)
Personel Yemekhanesi			
Öğrenci Yemekhanesi			
TOPLAM			

Öğrenci Yurtları

	Yatak Sayısı 1	Yatak Sayısı 2	Yatak Sayısı 3 – 4	Yatak Sayısı 5 - Üzeri
Oda Sayısı				
Alanı (m ²)				

Lojmanlar

Lojman Sayısı: ... Adet

Lojman Brüt Alanı: ... m²

Dolu Lojman Sayısı: ... Adet

Boş Lojman Sayısı: ... Adet

Sinema Salonları

Sinema Salonu Sayısı: ... Adet

Sinema Salonu Alanı: ... m²

Sinema Salonu Kapasitesi: ... Kişi

Öğrenci Kulüpleri

Birim	Topluluk Sayısı (Adet)	Üye Sayısı (Kişi)	Öğrenci Kulüpleri Alan (m ²)

Mezun Öğrenciler Derneği

Mezun Öğrenciler Derneği Sayısı: ... Adet

Mezun Öğrenciler Derneği Alanı: ... m²

Okul Öncesi ve İlköğretim Okulu Alanları

Anaokulu Sayısı: ... Adet

Anaokulu Alanı: ... m²

Anaokulu Kapasitesi: ... Kişi

İlköğretim okulu Sayısı: ... Adet

İlköğretim okulu Alanı: ... m²

İlköğretim okulu Kapasitesi: ... Kişi

1.3.1.3. Hizmet Alanları

Akademik Personel Hizmet Alanı			İdari Personel Hizmet Alanı					
Çalışma Odası			Çalışma Odası			Servis		
Toplam Sayı	Toplam m ²	Toplam Kullanan Kişi Sayısı	Toplam Sayı	Toplam m ²	Toplam Kullanan Kişi Sayısı	Toplam Sayı	Toplam m ²	Toplam Kullanan Kişi Sayısı
16	588	27	7	400	11			

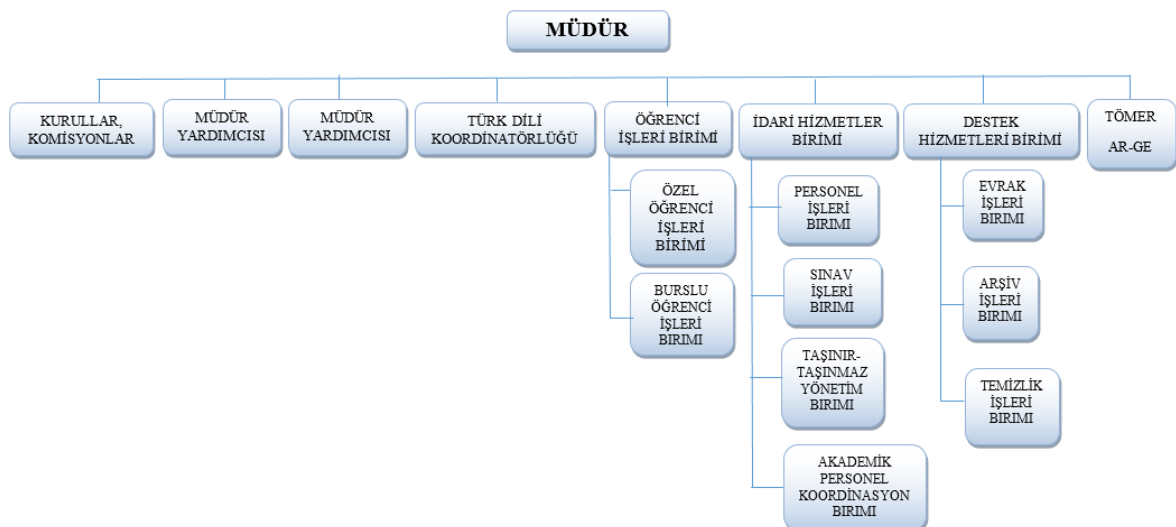
1.3.1.4. Ambar, Arşiv ve Atölye Alanları

Ambar Alanları		Arşiv Alanları		Atölye	
Sayı (Adet)	Alan (m ²)	Sayı (Adet)	Alan (m ²)	Sayı (Adet)	Alan (m ²)
4	233	1	23		

1.3.1.5. Hastane Alanları

	Sayı (Adet)	Alan (m ²)
Acil Servis		
Yoğun Bakım		
Ameliyathane		
Klinik		
Laboratuvar		
Eczane		
Radyoloji Alanı		
Nükleer Tıp Alanı		
Sterilizasyon Alanı		
Mutfak		
Çamaşırhane		
Teknik Servis		
.....		
.....		
Hastane Toplam Kapalı Alanı		

1.3.2. Teşkilat Yapısı



1.3.3. Teknoloji ve Bilişim Altyapısı

Yazılımlar ve Bilgi Sistemleri

Merkezimiz, Üniversitemizin sunduğu teknoloji ve bilişime ilişkin bütün altyapı ve hizmetlerden yararlanmaktadır. Bu altyapı ve hizmetlerin haricinde Merkezimize özgü Gazi Üniversitesi TÖMER Öğrenci İşleri Bilgi Sistemi, Merkezimiz tarafından kullanılmaktadır.

Bilgisayarlar

Masa Üstü Bilgisayar Sayısı: 17 Adet

Dizüstü/Taşınabilir Bilgisayar Sayısı:37 Adet

Kütüphane Kaynakları

Kitap Sayısı: 57842 Adet

Basılı Periyodik Yayın Sayısı: 31 Adet

Elektronik Yayın Sayısı: 2 Adet

Abone Olunan Veri Tabanı Sayısı: ... Adet

Diğer Bilgi ve Teknolojik Kaynaklar

Cinsi	İdari Amaçlı (Adet)	Eğitim Amaçlı (Adet)	Araştırma Amaçlı (Adet)
Barkot yazıcı, okuyucu, optik okuyucu		2	
Baskı makinesi		0	
Episkop			
Faks			
Fotoğraf makinesi		3	
Fotokopi makinesi		4	
Kamera		2	
Mikroskop			
Projeksiyon		15	
Slayt makinesi			
Tarayıcı		4	
Televizyon			
Tepegöz			
Yazıcı		3	
3D Yazıcı			
.....			

1.3.4. İnsan Kaynakları

Biriminin faaliyet dönemi sonunda mevcut insan kaynakları, istihdam şekli, hizmet sınıfları, kadro unvanları, bilgilerine yer verilmelidir. Personel Daire Başkanlığı aşağıdaki tabloları Üniversite geneli için ayrıca doldurmalıdır.

1.3.4.1. Akademik Personel

Unvan	Kadroların Doluluk Oranına Göre			Kadroların İstihdam Şekline Göre	
	Dolu	Boş	Toplam	Tam Zamanlı	Yarı Zamanlı
Profesör	2	-	2	2	
Doçent	3	-	3	3	
Dr. Öğretim Görevlisi	1	-	1	1	
Öğretim Görevlisi	20	-	20	20	
Araştırma Görevlisi	1	-	1	1	
TOPLAM	27		27	27	

Yabancı Uyruklu Akademik Personel

Unvan	Geldiği Ülke	Çalıştığı Bölüm
Profesör		
Doçent		
Dr. Öğretim Üyesi		
Öğretim Görevlisi		
Araştırma Görevlisi		
TOPLAM		

Diğer Üniversitelerde Görevlendirilen Akademik Personel

Unvan	Bağlı Olduğu Bölüm	Görevlendirildiği Üniversite
Profesör		
Doçent		
Dr. Öğretim Üyesi		
Öğretim Görevlisi		
Araştırma Görevlisi		
TOPLAM		

Başka Üniversitelerden Kurumda Görevlendirilen Akademik Personel

Unvan	Çalıştığı Bölüm	Geldiği Üniversite
Profesör		
Doçent		
Dr. Öğretim Üyesi		
Öğretim Görevlisi		
Araştırma Görevlisi		
TOPLAM		

Sözleşmeli Akademik Personel

Unvan	Sayı
Profesör	
Doçent	
Dr. Öğretim Üyesi	
Öğretim Görevlisi	
Araştırma Görevlisi	
TOPLAM	

Akademik Personelin Yaş İtibarıyla Dağılımı

	24-30 Yaş	31-35 Yaş	36-40 Yaş	41-50 Yaş	51-Üzeri
Kişi Sayısı	1	2	8	12	1
Yüzde (%)	% 3,7	% 11,11	% 37,04	% 44,45	% 3,7

1.3.4.2. İdari Personel

	Kadroların Doluluk Oranına Göre		
	Dolu	Boş	Toplam
Genel İdari Hizmetler	7		7
Sağlık Hizmetleri Sınıfı			
Teknik Hizmetleri Sınıfı			
Eğitim ve Öğretim Hizmetleri sınıfı	3		3
Avukatlık Hizmetleri Sınıfı			
Din Hizmetleri Sınıfı			
Yardımcı Hizmetli	1		1
TOPLAM	11		11

İdari Personelin Eğitim Durumu

	İlköğretim	Lise	Ön Lisans	Lisans	Yüksek Lisans	Doktora
Kişi Sayısı		2	1	5	3	
Yüzde (%)		%9,1	%9,1	%36,3	%45,5	

İdari Personelin Hizmet Süreleri

	1-3 Yıl	4-6 Yıl	7-10 Yıl	11-15 Yıl	16-20 Yıl	21-Üzeri
Kişi Sayısı	1		2	1	1	7
Yüzde (%)			% 27,2	% 9,1		% 63,3

İdari Personelin Yaş İtibarıyla Dağılımı

	21-25 Yaş	26-30 Yaş	31-35 Yaş	36-40 Yaş	41-50 Yaş	51-Üzeri
Kişi Sayısı	1			1	7	2
Yüzde (%)				%9,1	%63,6	%27,3

1.3.4.3. Sözleşmeli Personel ve İşçiler

Sözleşmeli İdari Personelin Hizmet Süreleri

	1-3 Yıl	4-6 Yıl	7-10 Yıl	11-15 Yıl	16-20 Yıl	21-Üzeri
Kişi Sayısı						
Yüzde (%)						

Sözleşmeli İdari Personelin Yaş Gruplarına Göre Dağılımı

	21-25 Yaş	26-30 Yaş	31-35 Yaş	36-40 Yaş	41-50 Yaş	51- Üzeri
Kişi Sayısı						
Yüzde (%)						

Sürekli İşçilerin Hizmet Süreleri

	1-3 Yıl	4-6 Yıl	7-10 Yıl	11-15 Yıl	16-20 Yıl	21-Üzeri
Kişi Sayısı				1	2	
Yüzde (%)				%75	%25	

Sürekli İşçilerin Yaş Gruplarına Göre Dağılımı

	20-25 Yaş	26-30 Yaş	31-35 Yaş	36-40 Yaş	41-50 Yaş	51- Üzeri
Kişi Sayısı				1	2	
Yüzde (%)				% 50		

1.3.5. Sunulan Hizmetler

1.3.5.1. Eğitim Hizmetleri

31.12.2024 tarihindeki veriler dikkate alınacaktır. Öğrenci İşleri Daire Başkanlığı aşağıdaki tabloları Üniversite geneli için doldurmalıdır.

Eđitim Yılına Bařlangıcında Kurs Seviyesi/Türüne Göre Öđrencilerin Dađılımı

BAřLANGIÇ SEVİYESİ	ÖĐRENCİ SAYISI
A1	124
A2	22
B1	26
B2	39
C1	0
MUAF	31
KAYDI SİLİNER	6
BURSU DONDURULAN	3
TOPLAM	251

Öđrencilerin Statülerine Göre Dađılım(1 Yıllık)

	TOPLAM
YTB	90
ÖZEL	120
	311

Öđrencilerin Ülke ve Cinsiyet Dađılımı

Ülke Adı	Öđrenci Sayısı	Erkek	Kız	Toplam
Afganistan	3	2	1	3
Angola	1	1	0	1
Azerbaycan	9	6	3	9
Bangladeř	4	4	0	4
Belçika	1	0	1	1
Botsvana	1	0	1	1
Cezayir	1	1	0	1
Cibuti	1	1	0	1
Çad	1	1	0	1
Çin	1	1	0	1
El Salvador	1	0	1	1
Endonezya	11	4	7	11
Etiyopya	3	3	0	3
Fas	3	0	3	3
Gana	1	1	0	1
Filistin	6	4	2	6
Honduras	1	1	0	1

Irak	12	5	7	12
İran	13	4	9	13
İspanya	1	0	1	1
Kamboçya	1	1	0	1
Karadağ	1	0	1	1
Kazakistan	22	5	17	22
Kıbrıs	4	2	2	4
Kıbrıs	3	2	1	3
Kırgızistan	7	1	6	7
Kolombiya	2	1	1	2
Kosova	1	1	0	1
Kongo Demokratik Cumhuriyeti	1	1	0	1
Lesotho	1	1	0	1
Libya	1	0	1	1
Maldivler	1	0	1	1
Malezya	1	1	0	1
Meksika	1	0	1	1
Mısır	6	2	4	6
Moğolistan	1	1	0	1
Moldova	1	0	1	1
Moritanya	1	1	0	1
Nijerya	1	1	0	1
Özbekistan	6	4	2	6
Pakistan	4	2	2	2
Peru	1	0	1	1
Polonya	1	0	1	1
Rusya Federasyonu	7	5	2	7
Sri Lanka	1	0	1	1
Sudan	1	1	0	1
Somali	1	0	1	1
Suriye	3	2	1	3
Tacikistan	1	0	1	1
Türkiye	1	0	1	1
Türkmenistan	101	45	56	101
Ukrayna	1	1	0	1
Umman	1	0	1	1
Ürdün	6	4	2	6
Venezuela	1	0	1	1
Yemen	2	1	1	2
Yunanistan	5	1	4	5
TOPLAM	272	125	147	272

1.3.5.2. Sağlık Hizmetleri

	Yatak Sayısı	Hasta Sayısı	Tetkik Sayısı
Acil Servis Hizmetleri			
Yoğun Bakım			
Klinik			
Ameliyat Sayısı			
Poliklinik Hastası Sayısı			
Laboratuvar Hizmetleri			
Radyoloji Ünitesi Hizmetleri			
Nükleer Tıp Bölümünde Verilen Hizmetler			
Mediko Sosyal Poliklinik Hasta Sayısı			

1.3.5.3. İdari Hizmetler

Bu kısımda harcama biriminin görev, yetki ve sorumlulukları çerçevesinde faaliyet dönemi içerisinde yerine getirdiği hizmetlere özet olarak yer verilmelidir. Ayrıca faaliyet dönemi gerçekleştirmelerine ilişkin bilgiler de bu başlık altında yer alır.

1.3.5.4. Diğer Hizmetler

Birim tarafından ilgili yılda görev alanına giren faaliyetler dışında yapmış olduğu çalışmalar ve yukarıda tanımlanamayan faaliyetler bu bölümde yer almalıdır.

1.3.6. Yönetim ve İç Kontrol Sistemi

Birimin iç kontrol, risk, stratejik planlama ve kalite güvencesi süreçlerine yönelik yürütülen çalışmalar; atama, satın alma, ihale gibi karar alma süreçleri, yetki ve sorumluluk yapısı, mali yönetim, harcama öncesi kontrol sistemine ilişkin yer alan tespit ve değerlendirmeler yer almalıdır.

I. AMAÇ ve HEDEFLER

Bu bölümde birimin stratejik planında yer alan amaç ve hedeflerine, faaliyet yılı önceliklerine, izlenen temel ilke ve politikalarına yer verilmelidir.

2.1. TEMEL POLİTİKA VE ÖNCELİKLER

Esas alınacak politika belgeleri kamu idaresinin faaliyet alanı ve içinde bulunduğu sektöre göre değişmektedir. Birimler, aşağıda örnek olarak sıralanan üst politika belgelerinin birim faaliyetleri ile ilgili kısımlarını dikkate almalıdır.

- Cumhurbaşkanlığı Yıllık Programları
- Kalkınma Planları
- Yeni Ekonomi Programı (Orta Vadeli Program)
- Yükseköğretim Kurulu Başkanlığı Tarafından Hazırlanan "Türkiye'nin Yükseköğretim Stratejisi"
- Üniversitemiz Politikaları
- Üniversitemiz Stratejik Planı

2.2. BİRİM STRATEJİK AMAÇ VE HEDEFLER

Stratejik Amaçlar	Stratejik Hedefler
<p>Stratejik Amaç 1 Stratejik Amaç 1: Eğitim-öğretim kalitesini artırmak, uluslararasılaşmayı ve akreditasyonu yaygınlaştırarak sürdürülebilirliği sağlamak.</p>	<p>Stratejik Hedef 1.1: Kişisel ve toplumsal gelişimi destekleyen eğitim ve öğretim ortamı oluşturmak üzere etkili öğrenme ortamları ve kaynakları ile öğretim elemanlarının yetkinliği geliştirilecektir.</p> <p>Stratejik Hedef 1.2: Üniversitemizin Uluslararasılaşma Politikası doğrultusunda yurt dışındaki üniversite, enstitü, araştırma merkezi ve alana yönelik diğer kuruluşlarla öğrenci ve öğretmen elemanı dolaşım ve bilimsel iş birliği %10 artırılabilecektir.</p> <p>Stratejik Hedef 1.3: Yaşam boyu öğrenmeyi merkeze alan kapsayıcı bir bakış açısıyla, iç ve dış paydaş katılımlı, çevrim içi dijital teknolojilerin ön planda tutulduğu, Üniversitemizin politikaları ve öncelikli alanları ile ilişkilendirilen ulusal ve uluslararası uzaktan eğitim faaliyetlerinin sayısı %5 artırılabilecektir.</p>
	<p>Stratejik Hedef 1.1: Kişisel ve toplumsal gelişimi destekleyen eğitim ve öğretim ortamı oluşturmak üzere etkili öğrenme ortamları ve kaynakları ile öğretim elemanlarının yetkinliği geliştirilecektir.</p> <p>Stratejik Hedef 1.2: Üniversitemizin Uluslararasılaşma Politikası doğrultusunda yurt dışındaki üniversite, enstitü, araştırma merkezi ve alana yönelik diğer kuruluşlarla öğrenci ve öğretmen elemanı dolaşım ve bilimsel iş birliği %10 artırılabilecektir.</p> <p>Stratejik Hedef 1.3: Yaşam boyu öğrenmeyi merkeze alan kapsayıcı bir bakış açısıyla, iç ve dış paydaş katılımlı, çevrim içi dijital teknolojilerin ön planda tutulduğu, Üniversitemizin politikaları ve öncelikli alanları ile ilişkilendirilen ulusal ve uluslararası uzaktan eğitim faaliyetlerinin sayısı %5 artırılabilecektir.</p>
	<p>Stratejik Hedef 1.1: Kişisel ve toplumsal gelişimi destekleyen eğitim ve öğretim ortamı oluşturmak üzere etkili öğrenme ortamları ve kaynakları ile öğretim elemanlarının yetkinliği geliştirilecektir.</p>

	<p>Stratejik Hedef 1.2: Üniversitemizin Uluslararasılaşma Politikası doğrultusunda yurt dışındaki üniversite, enstitü, araştırma merkezi ve alana yönelik diğer kuruluşlarla öğrenci ve öğretmen elemanı dolaşım ve bilimsel iş birliği %10 artırılabacaktır.</p> <p>Stratejik Hedef 1.3: Yaşam boyu öğrenmeyi merkeze alan kapsayıcı bir bakış açısıyla, iç ve dış paydaş katılımlı, çevrim içi dijital teknolojilerin ön planda tutulduğu, Üniversitemizin politikaları ve öncelikli alanları ile ilişkilendirilen ulusal ve uluslararası uzaktan eğitim faaliyetlerinin sayısı %5 artırılabacaktır.</p>
<p>Stratejik Amaç 2: Araştırma üniversitesi vizyonunu güçlendirecek, nitelikli ve iş birlikli araştırma-geliştirme çalışmaları yürütmek.</p>	<p>Stratejik Hedef 2.1: Araştırma Üniversitesi misyonu doğrultusunda araştırma kapasitesini geliştirmek ve araştırma altyapısını güçlendirmek üzere yatırımlar ve faaliyetler artırılabacaktır.</p> <p>Stratejik Hedef 2.2: Ar-Ge projeleri, patent, faydalı model ve endüstriyel tasarım başvuru ve tescil sayısı artırılabacaktır.</p> <p>Stratejik Hedef 2.3: Ar-Ge çalışmalarının sonuç ve çıktıları takip edilerek en yüksek değere ulaşmak üzere araştırma kalitesi artırılabacaktır.</p> <p>Stratejik Hedef 2.4: Ulusal ve uluslararası düzeyde kamu-iş dünyası-üniversite iş birliklerini önceleyen bir yaklaşımla araştırmaya yönelik etkileşim ve iş birlikleri artırılabacaktır.</p> <p>Stratejik Hedef 2.1: Araştırma Üniversitesi misyonu doğrultusunda araştırma kapasitesini geliştirmek ve araştırma altyapısını güçlendirmek üzere yatırımlar ve faaliyetler artırılabacaktır.</p> <p>Stratejik Hedef 2.2: Ar-Ge projeleri, patent, faydalı model ve endüstriyel tasarım başvuru ve tescil sayısı artırılabacaktır.</p> <p>Stratejik Hedef 2.3: Ar-Ge çalışmalarının sonuç ve çıktıları takip edilerek en yüksek değere ulaşmak üzere araştırma kalitesi artırılabacaktır.</p> <p>Stratejik Hedef 2.4: Ulusal ve uluslararası düzeyde kamu-iş dünyası-üniversite iş birliklerini önceleyen bir yaklaşımla</p>

	<p>araştırmaya yönelik etkileşim ve iş birlikleri artırılacaktır.</p> <p>Stratejik Hedef 2.1: Araştırma Üniversitesi misyonu doğrultusunda araştırma kapasitesini geliştirmek ve araştırma altyapısını güçlendirmek üzere yatırımlar ve faaliyetler artırılacaktır.</p> <p>Stratejik Hedef 2.2: Ar-Ge projeleri, patent, faydalı model ve endüstriyel tasarım başvuru ve tescil sayısı artırılacaktır.</p> <p>Stratejik Hedef 2.3: Ar-Ge çalışmalarının sonuç ve çıktıları takip edilerek en yüksek değere ulaşmak üzere araştırma kalitesi artırılacaktır.</p> <p>Stratejik Hedef 2.4: Ulusal ve uluslararası düzeyde kamu-iş dünyası-üniversite iş birliklerini önceleyen bir yaklaşımla araştırmaya yönelik etkileşim ve iş birlikleri artırılacaktır.</p>
<p>Stratejik Amaç 3: Girişimcilik kültürünü yaygınlaştırmak ve girişimcilik faaliyetlerini geliştirmek.</p>	<p>Stratejik Hedef 3.1: Girişimcilik kültürünün yaygınlaştırılması ve girişimcilik faaliyetleri ile bilgi ve teknolojinin toplumsal katkıya dönüştürülebilmesi amacıyla Üniversite farkındalık ve eylem faaliyetleri artırılacaktır.</p>
<p>Stratejik Amaç 4: Sosyal sorumluluk bilinci, hizmet kalitesi ve paydaşlarla iş birliğini artırarak topluma katkı sağlamak.</p>	<p>Stratejik Hedef 4.1: Toplumsal Katkı Öncelikli Alanları doğrultusunda faaliyetler yerel, bölgesel ve ulusal kalkınma hedefleriyle uyumlu bir şekilde yürütülerek topluma katkı sağlayacak etkinlik sayısı artırılacaktır.</p>
<p>Stratejik Amaç 5: Ulusal ve uluslararası normlar çerçevesinde kurumsal dönüşümü güçlendirmek.</p>	<p>Stratejik Hedef 5.1: Öğrenci, mezun, akademik ve idari personelin kurumsal aidiyet duygusunu güçlendirecek etkinlik ve uygulama sayısı artırılacaktır.</p> <p>Stratejik Hedef 5.2: Kurumsal dönüşümü güçlendirecek fiziki ve dijitalleşme altyapıları geliştirilecektir.</p> <p>Stratejik Hedef 5.3: Üniversitemizin ulusal ve uluslararası derecelendirmelerdeki konumu yükseltilecektir.</p> <p>Stratejik Hedef 5.4: Kalite güvencesi sistemi süreçlerinin sürekli izlenmesi,</p>

	ölçülmesi ve iyileştirilmesi sağlanarak iç ve dış paydaşların katılımı %20 artırılabacaktır.
--	--

2.3. DİĞER HUSUSLAR

Yukarıdaki başlıklarda yer almayan ancak birimin açıklanmasını gerekli gördüğü diğer konular bu başlık altında özet olarak belirtilmelidir.

II. FAALİYETLERE İLİŞKİN BİLGİ VE DEĞERLENDİRMELER

Kamu İdarelerince Hazırlanacak Stratejik Planlar ve Performans Programları ile Faaliyet Raporlarına İlişkin Usul ve Esaslar Hakkında Yönetmeliğin 26 ncı maddesi gereği Faaliyetlere İlişkin Bilgi ve Değerlendirmeler bölümünde, aşağıda belirtildiği şekilde malî bilgiler ile performans bilgilerine detaylı olarak yer verilmelidir.

3.1. MALİ BİLGİLER

Kullanılan kaynaklara, bütçe hedef ve gerçekleştirmeleri ile meydana gelen sapmaların nedenlerine, varlık ve yükümlülükler ile yardım yapılan birlik, kurum ve kuruluşların faaliyetlerine ilişkin bilgilere, temel malî tablolara ve bu tablolara ilişkin açıklamalara yer verilir. Ayrıca iç ve dış malî denetim sonuçları hakkındaki özet bilgiler de bu başlık altında yer alır.

3.1.1. Bütçe Uygulama Sonuçları

Bütçe hedef ve gerçekleştirmeleri ile meydana gelen sapmaların nedenleri bu kısımda açıklanmalıdır.

Bütçe Giderleri

	2024 Bütçe Başlangıç Ödeneği (TL)	2024 Gerçekleşme Toplamı (TL)	Gerçekleşme Oranı (%)
Bütçe Giderleri Toplamı	17.000.000,00	6.014.779,34	
01 - Personel Giderleri	9.000.025,00	2.683.913,47	
02 - Sosyal Güvenlik Kurumlarına Devlet Primi Giderleri	11,00	0,00.-	
03 - Mal ve Hizmet Alım Giderleri	4.080.086,00	1.054.569,85	
05 - Cari Transferler	2.769.852,00	1.446.296,02	
06 - Sermaye Giderleri	1.150.026,00	830.000,00	

Bütçe Gelirleri

	2024 Bütçe Tahmini (TL)	2024 Gerçekleşme Toplamı (TL)	Gerçekleşme Oranı (%)
Bütçe Gelirleri Toplamı	17.000.000,00	11.810.008,52	
02 - Vergi Dışı Gelirler			
03 - Sermaye Gelirleri	17.000.000,00	11.810.008,52	
04 - Alınan Bağış ve Yardımlar	-	-	

3.1.2. Mali Denetim Sonuçları

Birim iç ve dış mali denetim raporlarında yapılan tespit ve değerlendirmeler ile bunlara karşı alınan veya alınacak önlemler ve yapılacak işlemlere bu başlık altında yer verilmelidir.

3.1.3. Diğer Hususlar

Bu başlık altında, yukarıdaki başlıklarda yer almayan ancak birimin mali durumu hakkında gerekli görülen diğer konulara yer verilmelidir.

3.2. PERFORMANS BİLGİLERİ

Birim stratejik plan değerlendirme sonuçları ile performans programında yer alan ve birimin sorumlu olduğu performans göstergelerinin gerçekleşme durumu ile yapılan faaliyetlere ilişkin bilgi ve değerlendirmelere yer verilmelidir.

3.2.1. Faaliyet ve Proje Bilgileri

İlgili yılda yürütülen faaliyet ve projeler ile bunların sonuçlarına ilişkin detaylı açıklamalara yer verilmelidir.

3.2.1.1. Faaliyet Bilgileri

Düzenlenen Bilimsel Toplantılar, Etkinlikler

Bölüm Adı	Sempozyum		Kongre		Konferans		Panel		Seminer		Çalıştay		Genel Toplam
	A	B	A	B	A	B	A	B	A	B	A	B	
TÖMER		1	3			1					19	1	25

A: Ulusal, B: Uluslararası

*Diğer etkinlikler aşağıda belirtilecektir.

Diğer Etkinlikler	Sayı
Açık Oturum	
Söyleşi	
Tiyatro	
Konser	
Sergi	
Turnuva	
Teknik Gezi	

Eđitim Semineri	
Hizmet İi Eđitim Programı	
.....	

Düzenlenen Bilimsel Toplantılara ve Etkinliklere Katılan Personel Sayısı

BÖLÜM ADI	Sempozyum		Kongre		Konferans		Panel		Seminer	
	A	B	A	B	A	B	A	B	A	B
TÖMER	3	5	-	-	-	-	-	-	-	-

A: Ulusal, B: Uluslararası

Bilimsel Yayın Sayıları

Bölüm Adı	Makale*		Bildiri*		Kitap
	A	B	A	B	
TÖMER	1	12	-	5	14

A: Ulusal, B: Uluslararası

* İndekslere Giren Hakemli Dergilerde

Üniversiteler Arasında Yapılan İekli Anlaşmalar

Üniversite Adı	Anlaşmanın İeriđi
Kazakistan Cumhuriyeti Eđitim ve Yükseköđretim Bakanlıđına bađlı "Milli Test Merkezi"	TÖMER müdürü Prof. Dr. Nezir Temur 30-31 Ekim 2024 tarihlerinde Kazakistan Cumhuriyeti Eđitim ve Yükseköđretim Bakanlıđına bađlı "Milli Test Merkezi" Birleşik Ulusal Sınav'ın 20. yıldönümüne ithafen Astana'da düzenlenen "BUS 20 Yıl: Eđitimin Test Yoluyla Dönüşümü" başlıklı Uluslararası Bilimsel Konferansa konuşmacı olarak

	davet edilmiştir. Bu kapsamda Gazi TÖMER ile Kazakistan Milli Test Merkezi ve KAZTEST arasında iş birliği sözleşmesi imzalanmıştır.
TOBB Ekonomi ve Teknoloji Üniversitesi	TOBB ve TÖMER arasında imzalanan ortak eğitim iş birliği sözleşmesi gereği belirli sürelerde mesleki uygulama yapmak üzere TOBB ETÜ’de eğitim görmekte olan öğrenciler arasından TÖMER’e stajyer öğrenci alınmaktadır.

3.2.1.2. Proje Bilgileri

Bilimsel Araştırma Proje Sayısı						
Projeler	2024					
	Önceki Yılandan Devreden Proje	Yıl İçinde Eklenen Proje	Toplam	Yıl İçinde Tamamlanan Proje	Toplam Ödenek (TL)	Toplam Harcama (TL)
SBB						
TÜBİTAK						
AB						
Bilimsel Araştırma Projeleri						
Diğer						
TOPLAM						

3.2.2. Performans Programı Sonuçlarının Değerlendirilmesi

Üniversitemiz 2024 Yılı Performans Programında yer alan ve Birimin sorumlu olduğu Performans Göstergelerinin (aşağıda tablo olarak sunulmuştur) gerçekleştirmelerine ilişkin değerlendirmelere yer verilmelidir. Üniversitemizin performans sonuçlarının değerlendirilebilmesi amacıyla verilerin sorumlu birimlerce Üniversitemiz geneli için doldurulması gerekmektedir. Verilerin yıllık olarak kurumsal alt yapıda takibi amacıyla Kurumsal Veri Yönetimi Sistemine girilmesi de ayrıca resmi yazı ile talep edilecektir.

Performans Göstergesi	Ölçü Birimi	2024 Yılı Sonu İtibarıyla Gerçekleşme	Sorumlu Birim
Araştırma Altyapısı Projesi Tamamlanma Oranı			
Cumhurbaşkanlığı Strateji ve Bütçe Başkanlığı Destekli projelerin harcama tutarı	TL		Bilimsel Araştırma Projeleri Koordinasyon Birimi

Cumhurbaşkanlığı Strateji ve Bütçe Başkanlığı Destekli projelerin ödenek tutarı	TL		Strateji Geliştirme Daire Başkanlığı
Ar-Ge'ye Harcanan Bütçenin Toplam Bütçeye Oranı			
Ar-Ge projeleri toplam tutarı	TL		Proje Koordinasyon Uygulama ve Araştırma Merkezi Müdürlüğü Döner Sermaye İşletme Müdürlüğü Gazi Teknoloji Transfer Ofisi AŞ Bilimsel Araştırma Projeleri Koordinasyon Birimi
Toplam Bütçe Gideri	TL		Strateji Geliştirme Daire Başkanlığı
Döner Sermaye Gideri	TL		Döner Sermaye İşletme Müdürlüğü
Performans Göstergesi	Ölçü Birimi	2024 Yılı Sonu İtibarıyla Gerçekleşme	Sorumlu Birim
Ar-Ge sonucu ortaya çıkan ürünlere ilişkin alınan patent sayısı	Sayı		Teknoloji Transfer Ofisi
Ar-Ge sonucu ticarileştirilen ürün sayısı	Sayı		Akademik Birimler Gazi Teknopark AŞ Gazi Teknoloji Transfer Ofisi AŞ
Araştırma merkezleri gelir miktarı	TL		Döner Sermaye İşletme Müdürlüğü
Araştırma merkezlerinin sanayi ile yaptığı proje sayısı	Sayı		Döner Sermaye İşletme Müdürlüğü
BAP kapsamında desteklenen araştırma projeleri sayısı	Sayı		Bilimsel Araştırma Projeleri Birimi
Öğretim Elemanı Başına Düşen Ar-Ge Proje Sayısı			
Toplam Ar-Ge projesi sayısı	Sayı		-Proje Koordinasyon Uygulama ve Araştırma Merkezi Müdürlüğü - Döner Sermaye İşletme Müdürlüğü - Teknoloji Transfer Ofisi - Bilimsel Araştırma Projeleri Birimi

Toplam öğretim elemanı sayısı	Sayı		Personel Daire Başkanlığı
Patent, faydalı model ve endüstriyel tasarım başvuru sayısı	Sayı		Gazi Teknoloji Transfer Ofisi AŞ
Ulusal ve uluslararası kuruluşlar tarafından desteklenen Ar-Ge projesi sayısı	Sayı		Proje Koordinasyon Uygulama ve Araştırma Merkezi Müdürlüğü Döner Sermaye İşletme Müdürlüğü Gazi Teknoloji Transfer Ofisi AŞ Bilimsel Araştırma Projeleri Koordinasyon Birimi
Uluslararası endekslerde yer alan bilimsel yayın sayısı	Sayı		Kütüphane ve Dokümantasyon Daire Başkanlığı
Performans Göstergesi	Ölçü Birimi	2024 Yılı Sonu İtibarıyla Gerçekleşme	Sorumlu Birim
Dezavantajlı gruplara yönelik sosyal entegrasyon ve kapsayıcılığa ilişkin yapılan faaliyet sayısı	Sayı		Sosyal İşler ve Toplumsal Katkı Kurum Koordinatörlüğü
Eğitim programlarına başvuran kişi sayısı	Sayı	1009	BELTEK GAZİSEM TÖMER Personel Daire Başkanlığı
Mezunlara yönelik gerçekleştirilen faaliyet sayısı	Sayı		Akademik Birimler Sosyal İşler ve Toplumsal Katkı Koordinatörlüğü
Sürekli Eğitim Merkezi (SEM) ve Dil Merkezi (DİLMER) tarafından mesleki eğitime yönelik verilen sertifika sayısı	Sayı	695	GAZİSEM TÖMER
Tamamlanan sosyal sorumluluk projeleri sayısı	Sayı		Sosyal İşler ve Toplumsal Katkı Kurum Koordinatörlüğü
Üniversitenin çevrecilik alanlarında aldığı ödül sayısı	Sayı		Sosyal İşler ve Toplumsal Katkı Kurum Koordinatörlüğü

Ameliyat sayısı	Sayı		Gazi Üniversitesi Sağlık Uygulama ve Araştırma Hastanesi (Gazi Hastanesi) Diş Hekimliği Fakültesi
Üniversite hastaneleri nitelikli yatak oranı	Oran		Gazi Üniversitesi Sağlık Uygulama ve Araştırma Hastanesi (Gazi Hastanesi) Diş Hekimliği Fakültesi
Üniversite hastaneleri yatak doluluk oranı	Oran		Gazi Üniversitesi Sağlık Uygulama ve Araştırma Hastanesi (Gazi Hastanesi)
Yatan hasta sayısı	Sayı		Gazi Üniversitesi Sağlık Uygulama ve Araştırma Hastanesi (Gazi Hastanesi) Diş Hekimliği Fakültesi
Performans Göstergesi	Ölçü Birimi	2024 Yılı Sonu İtibarıyla Gerçekleşme	Sorumlu Birim
SCI, SCI-Expanded, SSCI ve AHCI Kapsamındaki Dergilerde Öğretim Elemanı Başına Düşen Yayın Sayısı			
SCI, SCI-Expanded, SSCI ve AHCI kapsamındaki dergilerde yayınlanan tam metin yayın sayısı	Sayı		Kütüphane ve Dokümantasyon Daire Başkanlığı
Toplam öğretim elemanı sayısı	Sayı		Personel Daire Başkanlığı
Araştırma bursundan yararlanan öğrenci sayısı	Sayı		Eğitim-Öğretim Kurum Koordinatörlüğü
YÖK tarafından öncelikli alanlarında sağlanan burslardan yararlanan doktora öğrenci sayısı	Sayı		Eğitim-Öğretim Kurum Koordinatörlüğü
YÖK tarafından sağlanan yurt dışında yabancı dil yeterliliklerinin artırılmasına yönelik burslardan yararlanan sayısı	Sayı		Eğitim-Öğretim Kurum Koordinatörlüğü
Yükseköğretim Kurulu, Türkiye Bilimler Akademisi ve TÜBİTAK bilim, teşvik ve sanat ödülleri sayısı	Sayı		Kurumsal Veri Yönetimi Koordinatörlüğü
Doktora eğitimini tamamlayanların sayısı	Sayı		Öğrenci İşleri Daire Başkanlığı
Eğitim bilimleri kontenjan doluluk oranı	Oran		Öğrenci İşleri Daire Başkanlığı
Eğitimin program süresinde bitirilme oranı	Oran		Öğrenci İşleri Daire Başkanlığı

Fen bilimleri kontenjan doluluk oranı	Oran		Öğrenci İşleri Daire Başkanlığı
Kütüphanede bulunan basılı ve elektronik kaynak sayısı	Sayı		Kütüphane ve Dokümantasyon Daire Başkanlığı
Kütüphanede bulunan öğrenci başına düşen basılı ve elektronik kaynak sayısı	Sayı		Kütüphane ve Dokümantasyon Daire Başkanlığı
Kütüphaneden yararlanan kişi sayısı	Sayı		Kütüphane ve Dokümantasyon Daire Başkanlığı
Lisansüstü öğrencilerin toplam öğrenciler içindeki payı	Oran		Öğrenci İşleri Daire Başkanlığı
Öğrenci başına düşen eğitim alanı			
Toplam eğitim alanı	m ²		Yapı İşleri ve Teknik Daire Başkanlığı
Toplam öğrenci sayısı	Sayı		Öğrenci İşleri Daire Başkanlığı
Öğrenci başına düşen kapalı alan			
Toplam kapalı alan	m ²		Yapı İşleri ve Teknik Daire Başkanlığı
Toplam öğrenci sayısı	Sayı		Öğrenci İşleri Daire Başkanlığı
Performans Göstergesi	Ölçü Birimi	2024 Yılı Sonu İtibarıyla Gerçekleşme	Sorumlu Birim
Öğrenci değişim programlarından yararlanan öğrencilerin oranı			
Değişim programlarından yararlanan toplam öğrenci sayısı	Sayı		Uluslararası İlişkiler Kurum Koordinatörlüğü
Toplam öğrenci sayısı	Sayı		Öğrenci İşleri Daire Başkanlığı
Öğretim üyesi başına düşen öğrenci sayısı			
Toplam öğretim elemanı sayısı	Sayı		Personel Daire Başkanlığı
Toplam öğrenci sayısı	Sayı		Öğrenci İşleri Daire Başkanlığı
Sağlık bilimleri kontenjan doluluk oranı	Oran		Öğrenci İşleri Daire Başkanlığı
Sosyal bilimler kontenjan doluluk oranı	Oran		Öğrenci İşleri Daire Başkanlığı
Teknokent veya Teknoloji Transfer Ofisi (TTO) projelerine katılan öğrenci sayısı	Sayı		Gazi Teknopark AŞ Gazi Teknoloji Transfer Ofisi AŞ
Uluslararası kuruluşlarla ortak uygulanan eğitim programı sayısı	Sayı		Öğrenci İşleri Daire Başkanlığı
Yabancı dilde eğitim veren program sayısı	Sayı		Öğrenci İşleri Daire Başkanlığı
Yabancı uyruklu akademisyen sayısı	Sayı		Personel Daire Başkanlığı

Yabancı uyruklu öğrenci sayısı	Sayı		Öğrenci İşleri Daire Başkanlığı
Yan dal ve çift ana dal programından mezun olanların toplam mezun sayısına oranı	Oran		Öğrenci İşleri Daire Başkanlığı
Barınma hizmetlerinden yararlanan öğrenci sayısı	Sayı		Sağlık, Kültür ve Spor Daire Başkanlığı
Beslenme hizmetlerinden yararlanan öğrenci sayısı	Sayı		Sağlık, Kültür ve Spor Daire Başkanlığı
Öğrenci başına düşen sosyal donatı alanı			
Toplam sosyal donatı alanı	m ²		Yapı İşleri ve Teknik Daire Başkanlığı
Toplam öğrenci sayısı	Sayı		Öğrenci İşleri Daire Başkanlığı
Öğrenci kulüp ve topluluk sayısı	Sayı		Sağlık, Kültür ve Spor Daire Başkanlığı
Sosyal, kültürel ve sportif faaliyet sayısı	Sayı		Sağlık, Kültür ve Spor Daire Başkanlığı
Yükseköğretimde öğrenci başına barınma harcaması	TL		Sağlık, Kültür ve Spor Daire Başkanlığı
Yükseköğretimde öğrenci başına beslenme harcaması	TL		Strateji Geliştirme Daire Başkanlığı
Yükseköğretimde öğrenci yaşamından memnuniyet oranı	Oran		Kalite Komisyonu

3.2.3. Birim Stratejik Plan Değerlendirme Tabloları

Birim 2019-2024 Dönemi Stratejik Planında yer alan birim performans göstergelerinin gerçekleşmelerine ilişkin verilere yer vermelidir. T.C. Cumhurbaşkanlığı Strateji ve Bütçe Başkanlığı tarafından yayınlanan Üniversiteler İçin Stratejik Planlama Rehberinin “İzleme ve Değerlendirme” başlığında yer alan açıklamalar doğrultusunda hazırlanan ve aşağıda örneği sunulan stratejik plan değerlendirme tablolarına birim faaliyet raporlarında yer verilir. Birimin Stratejik Planında yer alan her bir hedef kartına ilişkin ayrı değerlendirme tablosu hazırlanmalıdır.

2024 Yılı Sonu Stratejik Plan Değerlendirme Tablosu Örneği

A1	Eğitim-öğretim kalitesini artırmak, uluslararasılaşmayı ve akreditasyonu yaygınlaştırmak.
H1.1	Yaşam boyu öğrenmeyi merkeze alan kapsayıcı bir bakış açısıyla, iç ve dış paydaş katılımlı, çevrim içi dijital teknolojilerin ön planda tutulduğu, Üniversitemizin politikaları ve öncelikli alanları ile ilişkilendirilen ulusal ve uluslararası uzaktan eğitim faaliyetlerinin sayısı %5 artırılabacaktır
Amacın İlgili Olduğu Üniversite Stratejik Plan Amacı	Hayat Boyu Öğrenme/Yükseköğretim Kurumları Sürekli Eğitim Faaliyetleri

H1.1 Performansı		PG1.1.1 Performansı X Hedef Etkisi) + (PG1.1.2 Performansı X Hedef Etkisi			
Performans Göstergesi	Hedef Etkisi (%)	Plan Dönemi Başlangıç Değeri (A)	Değerlendirme Dönemindeki Yılsonu Hedeflenen Değer (B)	Değerlendirme Dönemindeki Gerçekleşme Değeri (C)	Performans (%) (C-A)/(B-A)
PG1.1.1:	50	0	0	0	0
PG1.1.2:	30	12	15	17	5
PG1.1.3:	15	311	360	400	89
PG1.1.4:	15	0	6	12	12
Hedefe İlişkin Değerlendirmeler					
Öğretim elemanlarının öğretim ortamında teknolojiye yararlanmalarına yönelik motivasyonlarını artıran etkinlikler yapılmaktadır. • Eğitim-öğretim süreçlerinde teknolojiye yararlanılmaktadır.					
A2		Araştırma Üniversitesi vizyonunu güçlendirecek, nitelikli ve işbirlikli araştırma-geliştirme çalışmaları yürütmek.			
H2.1		Ar-Ge projeleri, patent, faydalı model ve endüstriyel tasarım başvuru ve tescil sayısı artırılacaktır.			
Amacın İlgili Olduğu Üniversite Stratejik Plan Amacı		Araştırma, Geliştirme ve Yenilik/ Yükseköğretimde Bilimsel Araştırma ve Geliştirme			
H2.1 Performansı		PG1.1.1 Performansı X Hedef Etkisi) + (PG1.1.2 Performansı X Hedef Etkisi			
Performans Göstergesi	Hedef Etkisi (%)	Plan Dönemi Başlangıç Değeri (A)	Değerlendirme Dönemindeki Yılsonu Hedeflenen Değer (B)	Değerlendirme Dönemindeki Gerçekleşme Değeri (C)	Performans (%) (C-A)/(B-A)
PG2.1.1:	45	0	0	0	0
PG2.1.2:	20	0	0	1	20
PG2.1.3:	15	0	0	1	15
PG2.1.4:	15	0	0	1	15
PG2.1.4:	15	0	0	1	15

PG2.1.5:	5	0	0	1	1
Hedefe İlişkin Değerlendirmeler					
Başvurusu yapılmış ya da kabul edilmiş ulusal/uluslararası proje sayısı yetersizdir. Ulusal ve uluslararası projeler ile BAP projelerine destek verilmektedir.					

3.2.4. Gazi Üniversitesi Strateji Eylem Planı Faaliyetleri

Hedef gerçekleştirme oranlarının yükseltilebilmesi amacıyla hazırlanan GÜ Strateji Eylem Planına yönelik çalışmaların izlenebilmesi amacıyla, GÜ 2019-2024 Dönemi Güncellenmiş Stratejik Planı kapsamında birimlerde 2024 yılında yürütülen çalışmalar Ek-1'de yer alan tablolara aktarılmalıdır.

3.2.5. Performans Bilgi Sisteminin Değerlendirilmesi

.....

3.2.6. Diğer Hususlar

.....

III. KURUMSAL KABİLİYET ve KAPASİTENİN DEĞERLENDİRİLMESİ

Bu bölümde, orta ve uzun vadeli amaç ve hedeflere ulaşılabilmesi sürecinde teşkilat yapısı, organizasyon yeteneği, teknolojik kapasite gibi unsurlar açısından bir mevcut durum değerlendirmesi yapılarak birimin üstün ve zayıf yönlerine yer verilmelidir.

4.1. ÜSTÜNLÜKLER

- 1- Genç, dinamik ve deneyimli öğretim elemanlarına sahip olunması,
- 2- Şehir merkezinde bir mekânda eğitim faaliyetlerinin yürütülmesi,
- 3- Köklü bir Dil Öğretim Merkezi olması,
- 4- Kütüphane olanaklarının yeterli olması,
- 5- Teknolojik olanaklarının yeterli olması,
- 6- Türkçe öğretiminde ülkenin en iyi kurumlarından biri olması,
- 7- Farklı ve çeşitli disiplinlerde eğitim verilmesi,
- 8- Kalite ve akreditasyon çalışmalarının başlatılması,
- 9- Öğrenciye yönelik hizmetlerin yeterliliği,
- 10- Sınav sonuçlarına bakarak sahip olduğumuz tecrübe ve prestij,
- 11- Öğretim elemanlarının tamamının akademik kariyer yapıyor olması,
- 12- Bilimsel araştırmaları ve yaratıcı faaliyetleri destekleyen yönetim anlayışının bulunması,

4.2. ZAYIFLIKLAR

- 1- Paydaşların öğrenci seçimini iyi yapamaması,
- 2- Akademik kadro yükseltilmesinde yaşanan tıkanıklık,
- 3- Öğrenciye yönelik sosyal ortam ve hizmetlerin yetersizliği,
- 4- Dersliklerin teknolojik alt yapısının istenen düzeyde olmaması.

4.3. DEĞERLENDİRME

Gazi Üniversitesi TÖMER, günümüzde, sürekli değişen ve gelişen ortamlarda çağın gerekleri ile uyumlu bir eğitim-öğretim anlayışını düzenli bir şekilde devam ettirebilmenin çabası içerisindedir.

Merkezimiz, Türkçe öğretimi alanında önemli atılımlar gerçekleştirerek yurt içi ve yurt dışından gelip Türkçe öğrenmek isteyen öğrenciler tarafından öncelikle tercih edilen bir kurum durumundadır. Türkçe öğretiminde kaynak sıkıntısını büyük ölçüde sona erdiren kitap ve CD'lerimiz Türkçe öğrenmek isteyen herkesin hizmetine sunulmuştur. Yayınlarımızdan AB ülkeleri başta olmak

üzere pek çok ülkede faydalanılmaktadır. Ülkemizde faaliyette bulunan “TÖMER”ler ve “Dil Öğretim Merkezleri”nin tamamına yakını yabancılara Türkçe öğretiminde Gazi TÖMER yayınlarını kullanmaktadır.

Türkçeyi dünya dilleri arasında hak ettiği yere getirerek, nitelikli eğitim ve öğretim sonucu yerel ve uluslararası düzeyde bilgi üreten, sürekli gelişen, ulusal ve uluslararası boyutta toplumlara katkı sağlayan, yetiştirdiği insan ve ürettiği bilgi ile örnek alınan bir TÖMER olma yolundaki hedefimize her gün biraz daha yaklaşmakta ve gelişimin, değişimin hız kazandığı günümüz şartlarına uygun biçimde hedeflerimizi güncellemekteyiz.

Hazırlıklarına daha önce başlanan Avrupa Dilleri Öğretimi Ortak Çerçeve Programı (The Common European Framework of Reference for Languages)’na uygun ders materyallerinin tasarım ve baskı işleri tamamlanmıştır. Ayrıca Dinleme Kitabı, Yardımcı Okuma Kitapları gibi destekleyici materyaller de geliştirilmiştir. Diasporadaki Türk çocukları ve Türkiye’deki iki dilli Türkçe konuşuru olan çocuklar başta olmak üzere geniş bir hedef kitle gözetilerek Türkçe ilk okuma yazma kitabı da yayına hazır hâle getirilmiştir. Söz konusu yayınlar 2024 yılında yayınlanacaktır.

Gazi Üniversitesi Türkçe Öğrenim, Araştırma ve Uygulama Merkezi (TÖMER) 1994’ten beri “Yabancı Dil Olarak Türkçe Öğretimi” alanında kursiyerlere kurslar düzenlemekte ve bu alanda akademik çalışmalar yürütmektedir. Ayrıca “Türkçenin Yabancılara Öğretimi” alanında yayınlar üretmektedir. Merkezin faaliyetleri şu iki başlıkta toplanabilir:

A) KURSLAR

Gazi Üniversitesi TÖMER, özellikle son altı yılda çalışma alanlarını genişleterek aşağıdaki alanlarda kurslar düzenlemektedir:

- Yabancılar İçin Türkiye Türkçesi
- Akademik Türkçe (Akademik Okuma ve Yazma)
- Meslekî Türkçe (Sosyal Bilimler, Fen Bilimleri vb.)
- Yabancı Dil Olarak Türkçe Öğretimi Sertifika Programı /Eğiticilerin Eğitimi (Yunus Emre Enstitüsü, TİKA, Diyanet İşleri Başkanlığı, Uluslararası Hoca Ahmet Yesevi Üniversitesi, Yurtdışı Türkler ve Akraba Topluluklar Başkanlığı personeline)

B) YAYINLAR

Gazi Üniversitesi TÖMER öğretim elemanları tarafından hazırlanan ve 24 parça kitap ve işitsel materyallerden oluşan “Yabancılar İçin Türkçe Öğretim Seti” bugüne kadar 100 farklı kurum tarafından ders kitabı olarak kullanılmaktadır. 2012 yılından başlayarak 2017 yılında

tamamlanan bu öğretim seti bugüne kadar yaklaşık 9.935 takım (238.459 adet) satışı gerçekleştirilmiştir. Merkez bu alandaki yayın çalışmalarını genişleterek sürdürmektedir. Bu sette şu yayınlar yer almaktadır:

a)- Yabancılar İçin Türkçe Öğretim Seti

A1 (Temel Düzey)	(Ders Kitabı, Çalışma Kitabı, Görsel ve İşitsel Materyaller)
A2 (Temel Düzey)	(Ders Kitabı, Çalışma Kitabı, Görsel ve İşitsel Materyaller)
B1 (Orta Düzey)	(Ders Kitabı, Çalışma Kitabı, Görsel ve İşitsel Materyaller)
B2 (Orta Düzey)	(Ders Kitabı, Çalışma Kitabı, Görsel ve İşitsel Materyaller)
C1 (İleri Düzey)	(Ders Kitabı, Çalışma Kitabı, Görsel ve İşitsel Materyaller)

b)-Yabancılar İçin Türkçe Dil Bilgisi

- I. Cilt A1-A2-B1 (Ders Kitabı)
- II. Cilt B2-C1 (Ders Kitabı)
- A1 (Çalışma Kitabı)
- A2 (Çalışma Kitabı)

c)-Yabancılar İçin Türkçe Dinleme

- A1- Türkçe Dinleme Kitabı
- A2- Türkçe Dinleme Kitabı

c)-Yabancılar İçin Türkçe Ölçme ve Değerlendirme

- I. Cilt A1-A2-B1 (Ders Kitabı, Çalışma Kitabı Görsel ve İşitsel Materyaller)
- II. Cilt B2-C1 (Ders Kitabı, Çalışma Kitabı)

d)-Yabancılar İçin Türkçe Öğretmen Kılavuzu

- I. Cilt A1-A2-B1 (Ders Kitabı, Çalışma Kitabı)
- II. Cilt B2-C1 (Ders Kitabı, Çalışma Kitabı)

e)-Yabancılar İçin Türkçe Giriş Kitabı

“Diller İçin Ortak Başvuru Metni”nde belirtilen düzey ve yeterliklere uygun olarak hazırlanmıştır.

f)-Yabancılar İçin Türkçe Seviye Belirleme Sınavı Kitabı

Türkçeyi anlama becerisini ölçen 15 kitapçıkta 930 sınav sorusu içermektedir.

g)- Uluslararası Öğrenciler İçin Akademik Türkçe

Uluslararası Öğrenciler İçin Akademik Türkçe I

Uluslararası Öğrenciler İçin Akademik Türkçe II (Yazma)

ğ)-Yabancılar İçin Türkçe Z-Kitap

Yabancılar için Türkçe Z-Kitap (A1)

Yabancılar için Türkçe Z-Kitap (A2)

h) Hikâye Kitapları

Hikâye Kitabı A1 (Anılar)

Hikâye Kitabı A2 (Bekle Beni Türkiye)

Hikâye Kitabı B1 (Hoş Geldin)

Hikâye Kitabı B2 (Güzel Tesadüfler)

Hikâye Kitabı C1 (Adım Adım Türkiye)

ı) İlk okul Düzeyinde Yabancılar İçin Türkçe Öğretim Kitabı

ABC Türkçe 1

i) Temel Söz Varlığı

Temel kavramların yer aldığı görsel öğelerle desteklenen söz varlıklarından oluşan kaynak kitaptır.

IV. ÖNERİ VE TEDBİRLER

Merkezimiz Türkiye Türkçesinin, dünyada geçerli, Türk devlet ve toplulukları arasında ise “Ortak İletişim Dili” hâline getirilmesi için bilimsel çalışmalarda bulunmak, yayınlar yapmak ve hedef kitleye dönük örgün ve yaygın öğretim hizmetlerini gerçekleştirmek amacıyla çalışmalar yürütmüştür. Gazi Üniversitesi TÖMER amaç ve faaliyet alanıyla ilgili hizmetlerde genel bütçeden her hangi bir kaynak talep etmediği gibi yaptığı nitelikli yayınlar ve gerçekleştirdiği öğretim hizmetiyle üniversitemiz döner sermayesine kaynak yaratmıştır. Merkezimiz alanında uzman öğretim elemanları ve uluslararası dil öğretim kriterlerine uygun materyalleriyle disiplinli/metodik eğitim-öğretim hizmetleri sayesinde Türkçenin öğretimi konusunda ülkemizdeki TÖMER ve Dil Öğretim Merkezleri arasında başarı sıralamasında her zaman en ön sırada yer almaktadır.

Eğitim-öğretim faaliyetlerini en verimli şekilde yürütmeye devam ederken bu durumu olumsuz etkileyebileceği öngörülen hususlarla da mücadele edilmektedir. Şöyle ki hedef kitle durumundaki Türk Cumhuriyetleri ile Asya ve Balkanlardaki Türk ve akraba topluluklar başta olmak üzere komşu coğrafyalardan gelen öğrencilerin maddi sıkıntıları, burslarının yetersizliği ve kültür eksiklikleri bu projenin olumsuzlukları olarak karşımıza çıkmaktadır. Ayrıca, öğrenci sayısındaki azalma, öğrencilerin geldikleri ülke eğitimindeki imkân sınırlılıkları ve bu durumun öğrencilerin hazırbulunuşluklarını negatif etkilemesi bu olumsuzluklara sebep olmaktadır.

Gazi Üniversitesi TÖMER, bu şartları göz önüne alarak kurumsallaşmış ve köklü bir öğretim kurumu olarak, çağdaş dil öğretim yöntemlerini uygulayarak, teknolojinin de desteğiyle yeniliklere ve gelişmelere açık, demokratik ve katılımcı bir yönetim anlayışıyla, akademik ve etik değerlere saygılı, bilimin önderliğine inanmış, kendi sahasında fark yaratan bireyler yetiştirmek arzusundadır. Kalite ve başarıyı sürekli hâle getirerek uzaktan eğitim metodu ile dünyanın her yerinde Türkçe öğrenmek isteyenlere dilimizi kendi mekânlarında öğretebilmek için teknolojiden yararlanılmakta olup kurumsal sınav sisteminin

üretimi için GUZEM, Bilgi İşlem Daire Başkanlığı başta olmak üzere ilgili birimlerle çalışılmalar sürdürülmektedir.

İÇ KONTROL GÜVENCE BEYANI¹

Harcama Yetkilisi olarak görev ve yetkilerim çerçevesinde;

Harcama birimimizce gerçekleştirilen iş ve işlemlerin idarenin amaç ve hedeflerine, iyi malî yönetim ilkelerine, kontrol düzenlemelerine ve mevzuata uygun bir şekilde gerçekleştirildiğini, birimimize bütçe ile tahsis edilmiş kaynakların planlanmış amaçlar doğrultusunda etkili, ekonomik ve verimli bir şekilde kullanıldığını, birimimizde iç kontrol sisteminin yeterli ve makul güvenceyi sağladığını bildiririm.

Bu güvence, harcama yetkilisi olarak sahip olduğum bilgi ve değerlendirmeler, yönetim bilgi sistemleri, iç kontrol sistemi değerlendirme raporları, izleme ve değerlendirme raporları ile denetim raporlarına dayanmaktadır².

Bu raporda yer alan bilgilerin güvenilir, tam ve doğru olduğunu beyan ederim³. (ANKARA – 14.01/2025)

Prof. Dr. Nezir TEMUR
TÖMER Müdürü

İmza
Ad-Soyad
Unvan

¹ Harcama yetkilileri tarafından imzalanan iç kontrol güvence beyanı birim faaliyet raporlarına eklenir.

² Yıl içerisinde harcama yetkilisi değişmişse “benden önceki harcama yetkilisi/yetkililerinden almış olduğum bilgiler” ibaresi de eklenir.

³ Harcama yetkilisinin herhangi bir çekincesi varsa bunlar liste olarak bu beyana eklenir ve beyanın bu çekincelerle birlikte dikkate alınması gerektiği belirtilir.