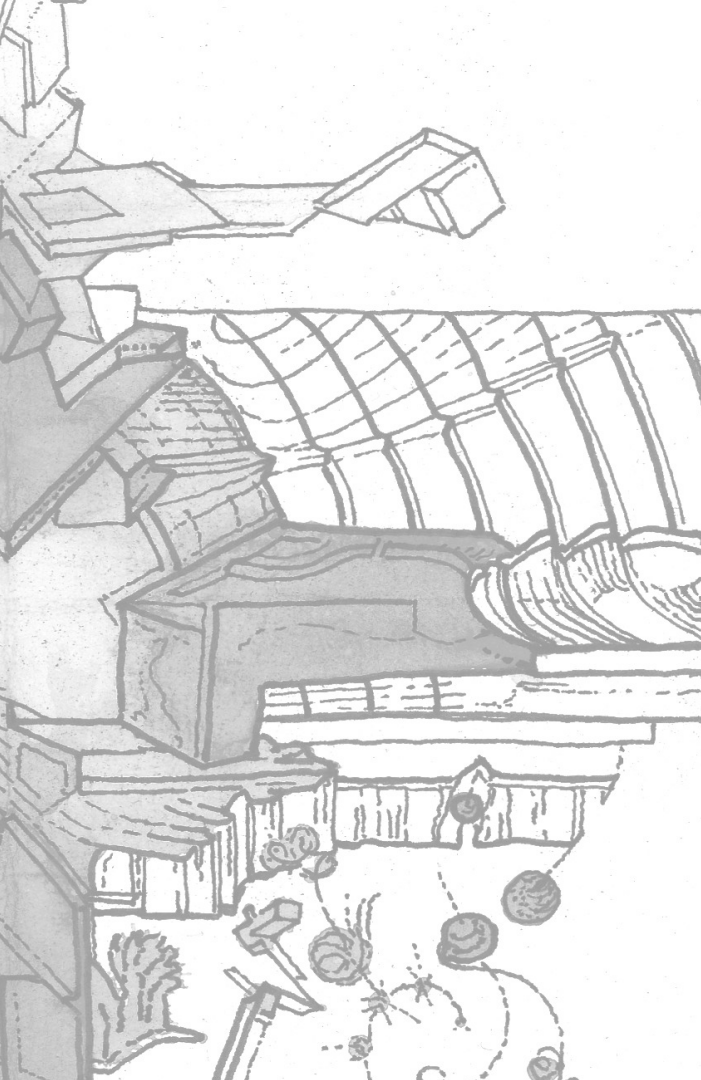




Cumhuriyetin 100. yılında

Yeninin Eskiizi Eskizinin Yenisi

Öğrenci Eskiz Yarışması



Gazi Üniversitesi Mimarlık Fakültesi Cumhuriyetin yüzüncü yılında, eskizin özgürlükçü ve yenilikçi doğasını, sınır tanımayan karakterini ve geçirdiği / geçireceği dönüşümleri **Yeninin Eskizi [Eskizin Yenisi]** adlı öğrenci yarışması ile tartışmaya açıyor.

Türkçe karşılıkları “deneme” ile “eskiz” olan Fransızca “*essayer*” ile “*esquisser*” kelimeleri (ya da başka bir deyişle eylemleri) aynı kökten gelmektedir. Eylemlerin köklerindeki bu ortaklık, eskizin deneyliliğini işaret etmektedir. Hızın, hızlı olmanın her şey olduğu günümüz teknoloji çağında tasarım yapmak -tasarlamak-, bir takım arayüzlerde tanımlanan belirli komutların sınırlılığında gerçekleşmiş olmuştur. Arayüzlerin sağladığı bu sözde kolaylık ya da pratiklik, sadece bir yüzeye ve bir kaleme ihtiyaç duyan bu bağlamda da oldukça demokratik bir medya olan eskizin ve eskiz yapma eyleminin sahip olduğu deneyliliğin günden güne azalmasına / neredeyse yok olmasına neden olmuştur. Oysaki yaşadığımız dijital çağda bile eskiz, tasarımın köşe taşı olarak yerini korumalı, bilinçli ve yaratıcı eylemdeki düşünme şekli ve süreci olarak da varlığını devam ettirebilmelidir. Bu yarışma, dönüşümün yaşandığı günümüzde kaybolma tehlikesiyle karşı karşıya olan eskiz yapma eyleminin ve bu bağlamda da **eskizin deneyliliğinin “eşikteki durumunu tartışmayı” ve eskiz adına “yeniye doğru bir kapı açmayı” amaçlamaktadır.**

Bir düşünme ve iletişim eylemi olarak tasarlanmanın aracı olan eskiz, çizgiye ihtiyaç duyar. Bu bağlamda eskiz 'çizgi ile düşünmek' olarak tanımlanabilir.

Eskiz yapmak kendi iç dünyamıza girmek, belki de kendimizle baş başa kalmaktır. Bir yanı ile tasarımın kendisi ile tasarlayanın diyalogu, hesaplaşmasıdır.

Her birey kendi bedeni, beyni, zihni ve duyularının etkileşimiyle sonu olmayan yapma / bozma / yeniden yapma süreci sayesinde, kendi yaratıcı becerisini ve yaratım seyrini meydana getirir. Bir nevi tasarımın kendisi ile tasarlayanın diyalogu - zihninin, ellerinin ve duygularının aracılığıyla - hesaplaşmasıdır. Bu bağlamda çizginin aracılığında üretilen eskiz nihai bir ürün olmanın ötesinde tasarımcının kendisiyle giriştiği tartışmalı bir süreci yansıtmaktadır. **Eskiz, peşine düşülen bir hayalin seyir defteridir ya da başka bir deyişle, kağıt üzerinde hikayesinin peşine düşen serüvincinin not defteridir. Bu yarışma, kişinin içsel serüvenini görünür ve paylaşılabılır hale getiren eskiz yapma eyleminin ve çizginin önemini hatırlatmayı hedeflemektedir.**

Eskiz;

bilinen özgün haliyle çizgi aracılığıyla hayal etmektir;

çizgi ile başlar, çizgi aracılığıyla üretilir, çizginin hikayesidir;

bakmaktan çok görmek, çizmekten çok düşünmektir;

algılar, duygu ve düşünceler üzerinden geliştirilen kişisel bir anlatımdır;

iç hesaplaşmadır;

tasarımcının kendi ile yaptığı çatışmayı, mücadeleyi ifade eder;

eleştireldir;

karşı duruştur;

çok boyutlu, çok katmanlıdır;

sınırsız ve bitimsizdir;

çelişkilerle, güzelliklerle, bitmemişliklerle doludur;

ucu açıktır;

maceraperesttir ve yol halidir.

Tüm bu yönleriyle eskiz olgusunu önceleyen bu öğrenci yarışması, Cumhuriyetin inşasında yeniden ele alınan “yeni”, “inşa” ve “yeniden inşa”ya yönelik düşünceleri ve tanımları tekrar tartışmaya açar. Bu doğrultuda öğrencilerden günümüzden bir bakışla, **“yeni mekan”, “yeni kent” veya “yeni mimarlık” üzerine eskiz aracılığıyla oluşturacakları “anlatılar” aracılığıyla yeni kavramına dair “kendi” tanımlarını oluşturmaları** beklenmektedir. Bunu yaparken öğrencilerin eskizin günümüzde ne olduğu, neye dönüştüğü ve ileride nasıl yapılması gerektiğine dair **“yeni yapma biçimleri”** geliştirmesi de teşvik edilmektedir.





YARIŞMANIN TÜRÜ VE ŞEKLİ

Yarışma Cumhuriyetimizin 100. yılını kutlamak ve Cumhuriyetin geçmişten günümüze ürettiği tüm değerleri yeniden hatırlamak hedefiyle Gazi Üniversitesi Mimarlık Fakültesi tarafından 'RON | Republic of Narcist' sponsorluğunda düzenlenen Eskinin Yenisi | Yeninin 'Eskiz'i Öğrenci Yarışması tüm üniversitelerdeki mimarlık, şehir ve bölge planlama, iç mimarlık ve peyzaj mimarlığı öğrencilerine açık ve tek kademeli bir yarışmadır.

Yarışmaya katılım ücretsizdir.

Yarışma sonucunda ödüle ve sergilenmeye layık bulunan eserler 8-12 Ocak 2024 haftasında* Gazi Üniversitesi Mimarlık Fakültesinde sergilenecektir.

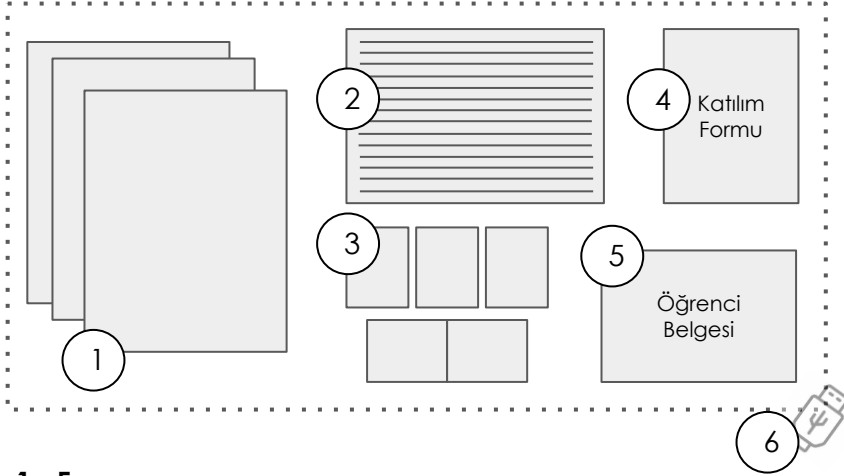
*Kolokyum ve sergi açılış günü daha sonra belirtilecektir.

KATILIM KOŞULLARI

- Yarışma, Türkiye ve yurt dışında eğitim veren üniversitelerin Mimarlık ya da Güzel Sanatlar fakültelerinde, mimarlık, şehir ve bölge planlama, iç mimarlık ve peyzaj mimarlığı bölümlerinde lisans ve lisansüstü programlara kayıtlı öğrenciler ile birlikte son 1 yıl içerisinde lisans düzeyinden mezun olmuş yeni mezunların katılımına açıktır.
- Yarışmaya katılan öğrencilerin öğrenci belgesi ibraz etmeleri zorunludur.
- Yarışmaya katılan yeni mezunların son 1 yıl içinde lisans düzeyinden mezun olmuş olduklarına dair, diploma ya da geçici mezuniyet belgelerini ibraz etmeleri zorunludur.
- Yarışmaya seçici kurulu üyelerinin birinci derecedeki yakın akrabaları yarışmaya katılamaz.
- Yarışmaya katılanlar, yarışmaya gönderdiği eserin tümüyle kendine ait olduğunu ve gerekli olabilecek bütün izinlerin alındığını kabul, beyan ve taahhüt eder.
- Yarışmaya gönderilen eserde bulunan her türlü nesne ve/veya kişilerle ilgili telif, izin vb. sorumluluk başvuru sahibine aittir.
- Yarışmaya gönderilen eserin daha önce başka bir yarışmada derece ve ödül almaması ve herhangi bir yerde/medyada paylaşılmamış olması şartı aranır.
- Öğrenciler ve yeni mezunlar yarışmaya sadece bir eser ile katılabilirler.
- Yarışmaya gönderilen eser birden fazla kişi tarafından üretilmiş ise katılımcıların her birinin katılım koşullarını sağlamış olması, katılım formunu doldurmuş olması ve öğrenci belgesini ibraz etmesi gerekmektedir.



YARIŞMACILARDAN İSTENİLENLER



1 - Eser

A3 boyutundaki yüzey(ler) kullanılacaktır.

Eser 2 boyutlu olmalıdır.

Eser çok katmanlı olarak kurgulanabilir.

Eserin asılarak sergilenme durumu varsa yanyana en az 1, en fazla 3 adet A3 kullanılabilir (öğrencilere ipuçları bölümünde bu konu ile alakalı gerekli açıklama yapılmıştır).

Dikkat edilmesi gerekenler:

Rumuz: Katılım Formu ve Teslim Paftasında yer alması gereken rumuz 5 rakamdan oluşmalıdır.

Anonimlik: Teslim paftasında başvuru sahibinin kimliğine dair herhangi bir yazı veya işaret olmamalıdır.

2 - Açıklama Yazısı

Eserin adı

Yeni kavramının katılımcı tarafından nasıl tanımlandığı ve bu tanımlı yapıldığı eserde yeni mekan / yeni kent / yeni mimarlığı eskiz aracılığıyla nasıl okuduğunu aktaran kısa bir açıklama metni (en çok 300 kelime)

3 - Sergileme Biçimine Dair Açıklama Yazısı

(şema olarak da görselleştirilebilir)

4 - Katılım Formu

5 - Öğrenci Belgesi / Mezuniyet belgesi (mezunlar için)

(pdf formatında)

6 - Dijital Teslim (USB ile)

Eserin tiff ya da jpeg uzantılı dijital kopyası çözünürlüğü 300 dpi olacak şekilde USB'ye yüklenmelidir. Bu dosyanın büyüklüğü en fazla 10 mb olmalıdır.

Açıklama yazısı, sergileme biçimine dair açıklama yazısı, katılım formu ve öğrenci/mezuniyet belgesi pdf uzantılı olarak USB'ye yüklenmelidir.

YARIŞMACILARA İPUÇLARI

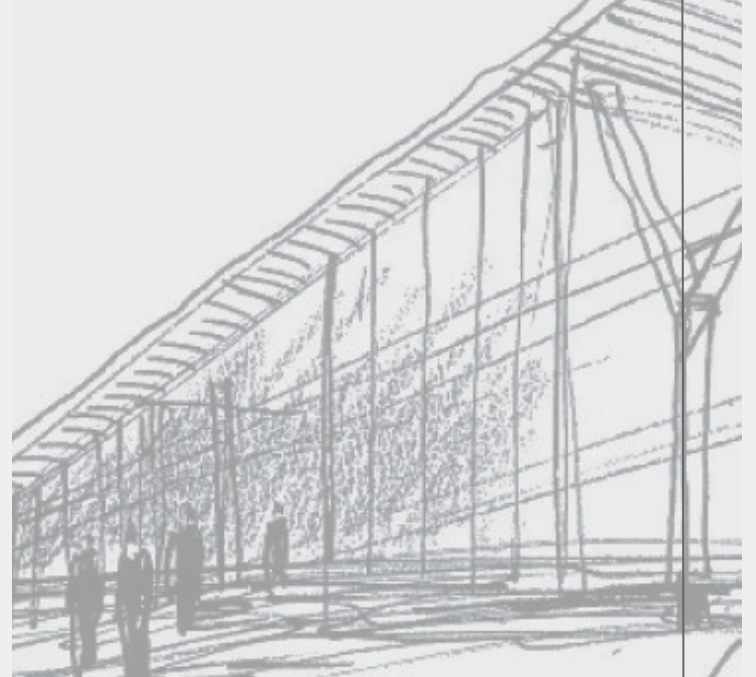
- Eserde kişisel bir anlatı olmalıdır.
- Eserde kişisel anlatı, biçimler ve renkler sistemini kendi öznelliğine göre yorumlama eğilimine açıktır.
- Eserde birden çok eskiz yer alabilir.
- Eserde çizgi esastır.
- Çizgi ile üretilen, çizgiyi önceleyen eskizlerde malzeme kısıtı yoktur. Eskizlerde çizgi esas olmak koşuluyla, eserlerde farklı medyalar bir arada kullanılabilir.
- A3 yüzeyler kullanılmalıdır. Yüzeyi kullanma biçimleri katılımcılara bırakılmıştır.
- Eser yüzey(ler)e sabitlenecek ise en az 1, en fazla 3 A3'ten oluşabilir.
- Eser çok katmanlı olabilir. Bunun için farklı malzemeler kullanılabilir.
- Eser oluşturulurken sergileneceği durum düşünülmelidir. Buna göre eserin başka bir yüzeye yapıştırılarak/sabitlenerek sergilenmesi düşünüülüyorsa, eser sert bir yüzeye (fotoblok gibi) kaplanmalıdır.
- Eserin bir yüzeye asılması planlanıyorsa hangi yükseklikten asılacağı, yerleştirileceği belirtilmeli ve eser buna olanak sağlayan malzemelerle üretilmelidir.
- Yarışma eskize, yeniye ve eskizin yenisine dair bir tartışma ortamı açmayı amaçlamaktadır. Bu doğrultuda öğrencilerin tartışmayı besleyeceği soruları sorması ve soru-cevap sürecini de önemsemesi teşvik edilmektedir. Sorular yarışmanın yazışma adresi olan gazimimarlikyarismalar@gazi.edu.tr e-posta adresine iletilmelidir.



YARIŐMA TAKVİMİ

Yarıőmanın İlanı :	23 Ekim 2023
Son Soru Tarihi :	23 Kasım 2023
Soru-Cevapların Yayınlanması :	27 Kasım 2023
Son Katılım Tarihi :	20 Aralık 2023
Kargo ile Teslim Alım için Son Tarih :	22 Aralık 2023
Seçici Kurul Deęerlendirmesi : (ödüller ve sergiye katılacak eserlerin belirlenmesi)	23-24 Aralık 2023
Sonuç Bildirimi :	27 Aralık 2023
Sergi Açılıőı, Ödöl Töreni ve Kolokyum: (gün yarışmacılara bildirilecektir)	8-12 Ocak 2024 haftası*

*Kolokyum ve sergi açılıő günü daha sonra belirtilecektir.

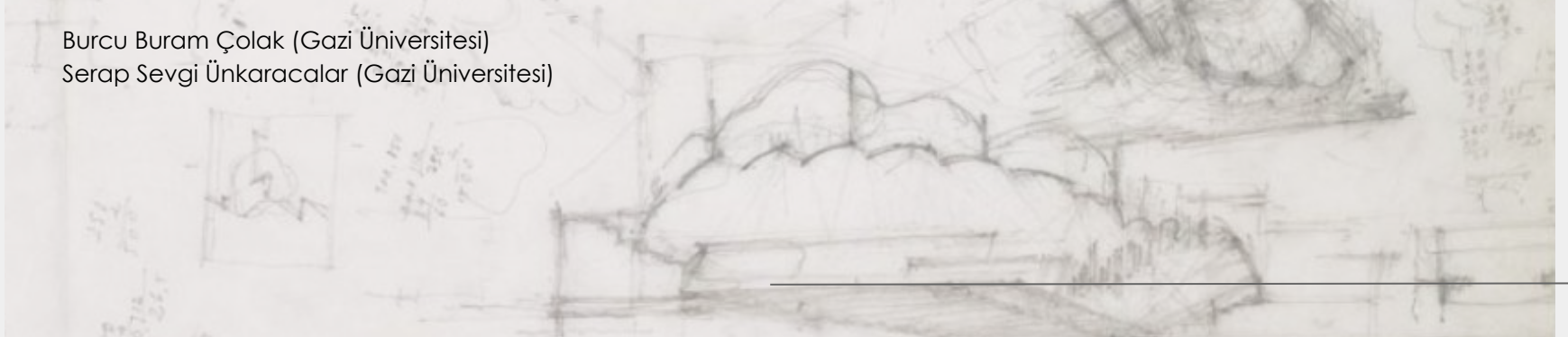


SEÇİÇİ KURUL (*Alfabetik Sıra ile)

Abdullah Eren Demirel (Mimar, Gazi Üniversitesi)
Bengi Su Ertürkmen-Aksoy (Mimar, Gazi Üniversitesi)
Elif Tektaş (Mimar, Gazi Üniversitesi)
Erdal Sorgucu (Mimar, Atölye E Mimarlık Hizmetler Ltd.)
Feyza Halı-Kabataş (Mimar, Gazi Üniversitesi)
Hüseyin Yanar (Mimar, Tampere University)
Meltem Köse-Ayyıldız (Mimar, Gazi Üniversitesi)
Nedim Kemer (Peyzaj Mimarı, Ankara Bilim Üniversitesi ve ODTÜ)
Onur Kutluoğlu (İç Mimar, TOBB Üniversitesi)

Raportörlük (*Alfabetik sıra ile)

Burcu Buram Çolak (Gazi Üniversitesi)
Serap Sevgi Ünkaracalar (Gazi Üniversitesi)



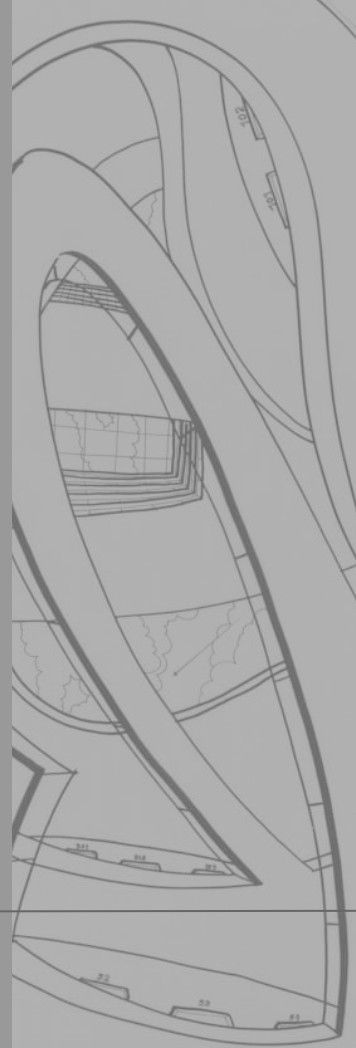
ÖDÜLLER

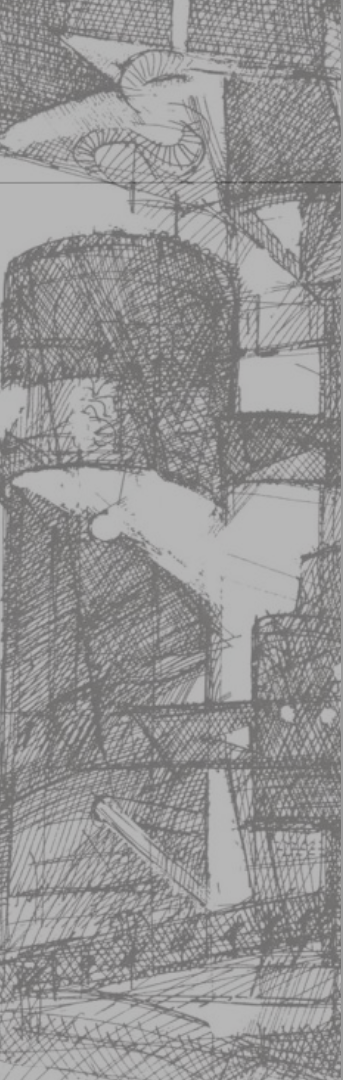
Yarışma sonucunda seçici kurul tarafından uygun görülen katılımcı çalışmalara 'RON - Republic of Narcist' sponsorluğunda:

3 eşdeğer ödül (grafik çizim tableti ve kalem)

3 mansiyon ödül (eskiz kalem)

verilecektir.





Proje teslimi yarışma takviminde belirtilen son teslim tarihine kadar yarışma raportörlüğüne elden imza karşılığı teslim edilebileceği gibi posta veya kargo ile adrese teslim olarak gönderilebilir. Proje teslimini posta veya kargo ile yapacak olan katılımcıların, son teslim tarihi ve saatinden önce kargoya verildiğini gösteren belgeyi yarışma e-posta adresine göndermesi zorunludur. Kargoların üzerinde katılımcıya dair herhangi bir bilgi bulunmaması ve sadece yarışma adını ve rumuzu içeren bir ambalaja sahip olması gerekmektedir.

adres: Gazi Üniversitesi Mimarlık Fakültesi Mimarlık Bölümü
Gazi Üniversitesi Mimarlık Fakültesi Eti Mahallesi Yükseliş Sokak No:
5, Kat: 6
06570 Maltepe / Ankara

e-posta: gazimimarlikyarismalar@gazi.edu.tr
web: <https://gazimimarliketkinlikler.gazi.edu.tr/>

YARIŞMA İLETİŞİM BİLGİLERİ