



Cumhuriyetin 100. yılında

Yeninin Eskiizi Eskizinin Yenisi

Jüri Raporu

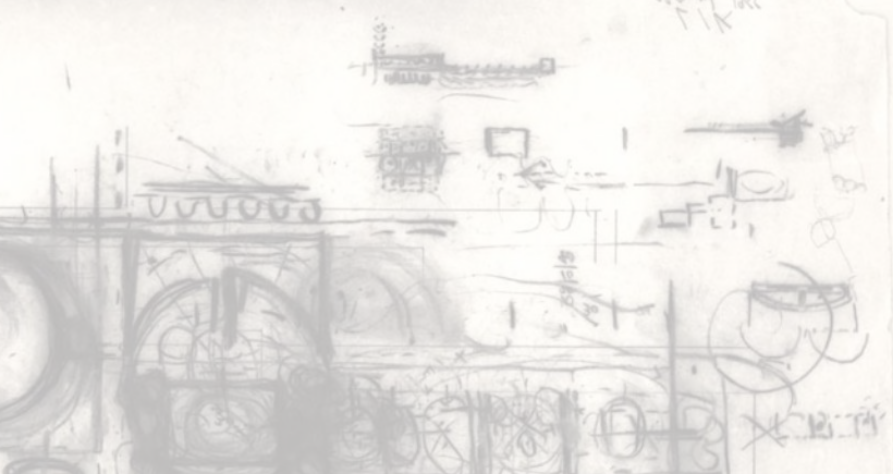
Öğrenci Eskiz Yarışması

Cumhuriyet'in 100. Yılında 'Yeninin Eskizi Eskizin Yenisi' Öğrenci Eskiz Yarışması

Jüri Raporu

23 Aralık 2023

(Yayınlanma Tarihi: 27 Aralık 2023)



Seçici Kurul, 'Yeninin Eskizi Eskizin Yenisi' Öğrenci Eskiz Yarışması kapsamında ödülleri belirlemek üzere 23 Aralık 2023 Cumartesi günü, saat 11:00'de Gökhan Aksoy Mimarlık Ofisinde iki eksikle [Feyza Halı-Kabataş (Mimar, Gazi Üniversitesi) ve Nedim Kemer (Peyzaj Mimarı, Ankara Bilim Üniversitesi ve ODTÜ)] toplanmıştır. Seçici kurul yeterli jüri sayısının bulunması ve oy çokluğunu sağlayacak biçimde tek sayıda olması sebebiyle değerlendirmenin bu şekilde yapılabileceğine karar vererek çalışmalarına başlamıştır. Jüri değerlendirmesi aynı gün saat 19:00'a kadar sürmüştür.

İlk oturumda birinci gündem jüri başkanının seçilmesi olmuş ve yarışmanın hazırlık aşamalarını da süreç boyunca koordine eden Bengi Su Ertürkmen-Aksoy (Mimar, Gazi Üniversitesi) jüri üyeleri Abdullah Eren Demirel (Mimar, Gazi Üniversitesi), Elif Tektaş (Mimar, Gazi Üniversitesi), Erdal Sorgucu (Mimar, Atölye E Mimarlık Hizmetler Ltd.), Hüseyin Yanar (Mimar, Tampere University), Meltem Köse-Ayyıldız (Mimar, Gazi Üniversitesi) ve Onur Kutluoğlu (İç Mimar, TOBB Üniversitesi) tarafından jüri başkanı olarak seçilmiştir.

İkinci gündem ise raportörler Burcu Buram Çolak (Mimar, Gazi Üniversitesi) ve S. Sevgi Ünkaracalar'ın (Mimar, Gazi Üniversitesi) hazırlamış olduğu ön eleme raporu olmuştur. Bu rapora göre, yarışma raportörlüğüne toplam 17 teslim yapılmıştır. Bu teslimlerden 03 numaralı teslim şartnamede belirtilen 'Teslim paftalarında başvuru sahibinin kimliğine dair herhangi bir yazı veya işaret olmamalıdır' ibaresine uygun teslim yapılmaması sebebiyle ön elemeyi geçememiş ve diskalifiye olmuştur; 17 numaralı teslim ise fiziksel bir eserin bulunmaması sebebiyle ön elemeyi geçememiş ve diskalifiye olmuştur. Bunların dışında 10 numaralı teslimin dijital teslim eksikliği sebebiyle; 15 ve 16 numaralı teslimlerde de raporların sadece dijital olarak teslim edilmesiyle fiziksel rapor eksikliği sebebiyle değerlendirilmeye dahil edilip edilmeyeceği konuları jüriye sunulmuştur. Jüri oy birliği ile 10, 15 ve 16 numaralı teslimlerin değerlendirilmeye alınabileceği yönünde karar almıştır.

Saat 11:30 itibariyle jüri, projeleri bireysel olarak incelemeye başlamıştır. Bireysel incelemelerin ardından, saat 12:30 itibariyle ilk tur değerlendirmesine geçmiştir.

Eleme aşamasına geçmeden önce jüri üyelerinin gelen teslimler üzerinden genel bir değerlendirme, eleştiri ve özeleştiri yapması istenmiştir. Jüri üyelerinin ve raportörlerin, yarışma hakkındaki görüşleri ve yarışmanın öne çıkarmak istediği eskiz yapma eyleminin öğrencilerdeki tezahürüne dair yapılan değerlendirmelerin bir görüş yazısı olarak yayınlanmasının mimarlık eğitimine katkı sağlayacağı düşünülerek not edilmiştir.

Birinci Deęerlendirme Turu



Birinci Değerlendirme Turu

İlk değerlendirme turunda, bir sonraki aşamaya geçiş için eserin en az bir jüri üyesi tarafından sonraki tura geçebilir onayı alması kararı alınmıştır. Bunun üzerine eserler sıra numaralarına göre jüri üyelerinin değerlendirilmesine açılmıştır. Eserler incelenirken raporlar da ortak şekilde okunup değerlendirmeye alınmıştır.

Değerlendirilen 15 teslimden [1], [4], [5], [6], [11], [12] sırad numaralı teslimler elenerek 9 tanesi ikinci değerlendirme turuna geçmiştir.

[2] (H.Y., M.K.A., O.K ve B.S.E.A'nın olumlu oyu ile) Yeninin tartışmaya açıldığı yarışmada son dönemlerin en çok tartışılan konularından biri olan yapay zekanın tasarıma dahil edilmesi niyeti olumlu bulunmuştur. Bununla birlikte yapay zekanın dahil edilme biçimi (el çiziminin yapay zekaya aktarımı, sonrasında da yeniden el çizimi yapılması) durumundaki amaç anlaşılammış, bu dahiliyetin izlerinin takip edilmesindeki zorluklar ve ulaşılan sonucun muğlaklığı olumsuz bulunmuştur. Bununla birlikte kompozisyonel ilişkilerde sıkıntılar gözlenmiş ve esere adı verilen 'Rota'nın izlenemiyor olması da olumsuz bulunmuştur.

[7] (oybirliği ile) Eser iki A3'den oluşmaktadır. Fakat bu iki A3 çizgi kalitesi, eskiz yapma biçimi, perspektifin ifade edilmesi, anlatım biçimindeki farklılıklar ve benzeri bir çok sebepten dolayı iki farklı kalem işi gibi anlaşılmaktadır. Benzer bir şekilde rapor dilindeki ikilik de bu farklılaşmayı desteklemektedir. Çizgisel ve fikirsel anlatımlardaki bu ikilik jüri tarafından olumsuz bulunmuştur. Bununla birlikte Tercüman Binasını konu edinmeyen, başlı başına bir tasarım olarak geliştirilen, bazı jüri üyeleri tarafından kent-kır konusu üzerine ustaca bir algı yaratan birinci eskizi, çizim tekniği, çizgi kalitesi, kompozisyon kurgusu, perspektifin kullanımı gibi farklı açılardan oldukça başarılı bulunmuştur.

[8] (oybirliği ile) Eserdeki, yarışmanın merkeze aldığı 'yeni' 'yeni mekan' ve 'yeni kente' dair söylemi olumlu bulunmuştur. Kompozisyon oluşturma biçimi, perspektifi kullanması, üç boyut algısı ve bunun kağıda aktarımı, tonlama ve detaylardaki başarı iyi bulunmuştur.

Birinci Değerlendirme Turu

[9] (A.E.D, E.T., H.Y., M.K.A, O.K ve B.S.E.A'nın olumlu oyu ile) Eskizi araştırma nesnesi olarak gören ve eskize dair bir söylem geliştirme niyeti ve bu niyeti cesurca ifade etmesi olumlu bulunmuştur. Eserin sadece eskiz üzerine dertlenmesi dikkate değerdir. Sadece çizgiler üzerine kurulu olan kompozisyon, ilkeler bağlamında başarılı görülmektedir. Bununla birlikte eser sahibinin, eskiz üzerine olan düşüncelerinin kağıda aktarımı oldukça soyuttur. Bu yüzden de bu düzeydeki soyut aktarımın anlatımı muğlaklaştırmış olduğu düşünülmüştür. Raporun ikinci kısmında yer alan eskizin hiç kullanılmadığı eleştirisi fazla iddialı bulunmuştur. Dijital teslimde katmanların ayrı ayrı gönderilmesinin nedeni anlaşılmamıştır, eserin bütün olarak değerlendirilmesi gerektiğine karar verilmiştir.

[10] (M.K.A'nın olumlu oyu ile) Eserde 10 adet Cumhuriyetin erken döneminde inşa edilmiş yapı seçilmiş ve bu yapılar 2 A3 üzerine 'kronolojik' olduğu ifade edilen bir biçimde yerleştirilmiştir. Bu ikonik yapıların hangi kritere göre seçildiği, arka arkaya gelişlerindeki sebepler anlaşılmamaktadır. Kompozisyonel olarak birbirleriyle yeterince iyi ilişkilenemeyen yapıların bir A3'te siyah-beyaz diğer A3'te marker ile çizilmiş olmasının sebebi anlaşılmamıştır. Rapor tanıtıcı niteliktedir ve yeniye dair hiçbir söylemi bulunmamaktadır. Bu olumsuzlukların yanında doğru perspektif kullanımı, çizgi kalitesi olumlu bulunmuştur.

[13] (A.E.D, E.S., H.Y., M.K.A ve B.S.E.A'nın olumlu oyu ile) Eserdeki, çukurlaşma ile oluşturulan peyzaj başarılı görülmekle birlikte, eser tanımlaması, adlandırılması ve kalp grafisi analogisi zorlama bulunmuştur. Bağlamı oluşturması, atmosferi anlatan yönü olumlu bulunmakla birlikte hacmi anlatan yönü daha güçlü olabilirdi. Renk kullanımı iyi bulunmuştur. Bununla birlikte kompozisyon oldukça hamdır. Parça-zemin ilişkisi, parça-bütün ilişkileri zayıftır.

[14] (A.E.D, E.T., H.Y., M.K.A ve B.S.E.A'nın olumlu oyu ile) Çizgi hakkındaki derinlemesine düşünce, çizginin ölmesi ve doğması fikirleri ilginç ve olumlu bulunmuştur. Çizgi karakteri, çizgi kalitesi, renk denemesi olumlu bulunmuştur. Bununla birlikte varoluşçu bu okumadaki eser sahibinin raporundaki 'kaygı', 'dönüşüm', 'ideal-gerçekler', 'hayal gücü-düşünce' gibi tanımların çizgiye dönüşümünde ve bu kavramların ifadesinde yeterli farklılaşma hissedilememektedir. Katman olarak yerleştirilen ikinci fotobloğun kullanımının ifadedeli bir biçimde olabileceği, anlatımın bu fotobloğun daha cesur bir kullanımı ile yaratılabilecek gölgeler ile daha çok geliştirilebileceği düşünülmüştür.

Birinci Değerlendirme Turu

[15] (oybirliđi ile) Hafıza mekanları ve kentsel belleđi konu edinen bu alıřmada mimarlık ve kent tarihinin gncel kayıplarından birinin arařtırma nesnesi olarak kullanılması olumlu bulunmuřtur. Bulutsu hafıza ifadesiyle keskin hatlara sahip mimarinin ikiliđi jri tarafından hem olumlu hem de sorgulanabilir bulunsa da yarattıđı tartiřma deđerli bulunmuřtur. Bununla birlikte bu eserin bir illstrasyon mu yoksa bir eskiz mi olduđu tartiřılmıřtır. Eskizin eser sahibi tarafından nasıl tanımlandıđı muđlaktır.

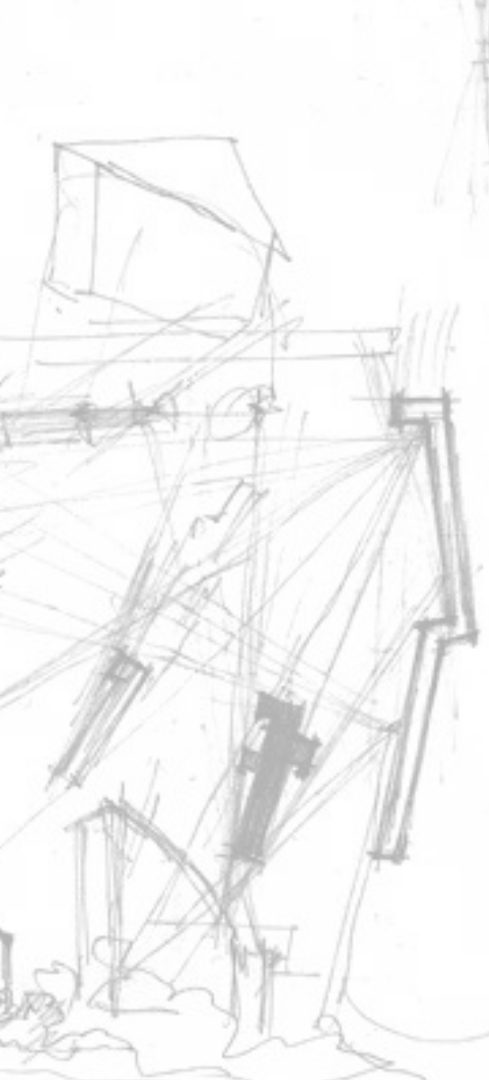
[16] (oybirliđi ile) Anlatım biimi olarak insan leđinin kullanılması ve yapının insan deneyimi zerinden eskiz edilmesi olumlu bulunmuřtur. Yapıda bulunan sanat eserlerinin arasallařtırılması ve onların farklı medyaların kullanılması ile ifade edilmesi olumlu bulunmuřtur. Kompozisyonel olarak eskizlerin bir araya gelmesi bařarılı bulunmuřtur. Bununla birlikte birinci A3'te sađ alt křede yer alan cephe ziminin insan leđi zerinden yapılan anlatımdaki akıřı bozduđu dřnlmřtr. Bu yapma biimi ile eser sahibi, i ve dıř mekana dair kurguladıđı mtevezai anlatımla atıřmıřtır. izgi kalitesi ve anlatımı zengin olan bu iřte karma medyaların kullanılması ve bu medyaların izgi aracılıđıyla bir araya getirilmesi bařarılı bulunmuřtur. Ayrıca eskizlerin paralanarak bir perde metaforu ile yerleřtirilmesi de pekiřtirici olmuřtur. Dođru bir Trkenin kullandıđı eserin raporu da olduka akıcı ve aıklayıcıdır.

İkinci Değerlendirme Turu

İkinci değerlendirme turunda, bir sonraki aşamaya geçiş için eserlerin oy çokluğu ile bir sonraki aşamaya geçebileceği kararı alınmıştır.

Bu doğrultuda yapılan değerlendirme sonucunda **[7]** **[8]** **[15]** **[16]** numaralı 4 teslim üçüncü değerlendirmeye geçebilmiştir.





Üçüncü Değerlendirme Turu

Genel olarak yarışmaya katılımın ve üçüncü aşamaya geçebilen eserlerin azlığı dolayısıyla jüri başkanı, hazırlık sürecinde kararlaştırılmış ve şartnamede de belirtilmiş olan 3 eşdeğer ödül ile 3 mansiyon ödülünün geçerliliğini ve ödüllerin eşdeğer olup olmayacağını tartışmaya açmış ve jürinin görüşlerini almıştır. Bunun sonucunda jüri 6 ödülün verilemeyeceği ve verilen ödüllerin de eşdeğer olamayacağı konusunda hemfikir olmuş ve ödüllerin birinci, ikinci ve üçüncü ödül şeklinde sıralı olarak verilmesine oy birliği ile karar verilmiştir.

Bunun sonucunda üçüncü aşamaya gelen 4 teslimden **[15]** numaralı teslim oy çokluğuyla elenmiştir.

[15] (A.E.D. E.S. H.Y. O.K ve B.S.E.A'nın karşı oyuyla) Muğlaklığı, bitmemişliği, hayalleri, tasarıları çağrıştıran eskizden çok bitmiş bir illüstrasyon gibi davranan bu eserin yarışmanın teması olan 'yeni', 'yeni mekan', 'yeni kent' 'eskizin yenisi' üzerine geliştirilmesinin beklendiği söylem eksik bulunmuştur.

Ödül Grubunun Belirlenmesi

Kalan teslimler arasından ödül grubu oy birliğiyle aşağıdaki şekilde belirlenmiştir.

Birincilik Ödülü | [16] - İz

Eserde, projesini Ferzan Baydar, Affan Kırımlı, Tayfun Şahbaz'ın yaptığı, dekorasyonunu Ruşen Dora'nın üstlendiği, iç mekanında önemli sanatçıların seramik panoları, rölyef ve resimlerinin yer aldığı Ulus Anafartalar Çarşısı konu edinilmiştir. Mütevazı bir kalem olarak, hikayeyi belirli bir olgunlukta geliştirmesi, metin ile eseri düşünsel olarak eşleştirmesi, mekan deneyiminin mekana ait tüm parçalarıyla yaşatıp gösterilmesi olumlu bulunmuştur. Yarışmanın temellendiği 'yeni' ve 'yeniden inşa' kavramlarına referansla eser sahibinin nitelendirdiği haliyle 'yılmak değil yeniden yapma'nın eskiz üzerinden bir eyleme dönüştürülmesi, eseri öne çıkaran bir özelliğidir. Bu bağlamda eser sahibinin çizgi üzerindeki kontrolü, insan duyusunu tetikleyecek şekilde farklı formlarda kullanımı ve farklı medyalarla ilişkilendirilmesi eskizin 'yenisine' dair de güçlü bir söylem üretmektedir. Eskize ve yeniye dair birçok yönden güçlü bir duruş sergileyen çalışma jüri üyeleri tarafından birincilik ödülünü almaya değer bulunmuştur.

İkincilik Ödülü | [7] - Yeni Kent Belleği

Jüri tek bir eser gibi çalışmayan bu teslimin değerlendirilmesi ve ödül sıralamasına yerleştirilmesi konusunda uzun soluklu tartışmıştır. Öyle ki bu eserin Tercüman Binasını konu edinen kısmının değerlendirilmeye alınmaması düşünülmüştür. Yine de geçtiğimiz günlerde kaybettiğimiz, kent belleğinde önemli bir yeri olan bir dönem yapısının ele alması kıymetli bulunmuştur. Bu noktada eser sahibi tarafından iki farklı yapma biçiminin bir arada gönderilmiş olması durumunun yarattığı olumsuz etki ödül sıralamasına yansımıştır. Bununla beraber, eserin yeni kent imgesi ve belleğine dair kısmı çizginin çok güçlü bir şekilde kullanımı, perspektiften yaratıcı biçimde faydalanarak hayal ettirici yönü kuvvetli bir kompozisyon oluşturması başarılı görülmüştür. Çalışma ve metin bir yanı ile dünyanın adeta nefes alınamaz hale gelen kentleri ve hep inşa etme ile ilgili değerli bir tartışma açmakta, düşündürmekte bu bağlamda da jüri tarafından ikincilik ödülünü almaya değer bulunmuştur.

Ödül Grubunun Belirlenmesi

Üçüncülük Ödülü | [8] - Dönüşüm

Eserin çizgi kalitesi, yeniye dair söylemi olumlu bulunmakla birlikte, esere ismini veren 'dönüşüm' olgusunun ifadesindeki eksiklikler, küreselmeye yeni çağa yönelik söylemlerin eskizde yerini bulup bulmadığı sorgulanmıştır. Ayrıca eserde benimsenen eskiz dilinin yeni bir dil olmaması da eleştirilmiştir. Buna karşın eser temel geometrik formların üretken biçimde kullanılmasıyla anonim ve küreselleşmiş bir gelecek kenti imgesi oluşturmadaki söylemsel ve ifadesel yetkinliği ile üçüncülük ödülünü almaya değer bulunmuştur.

Sergi Seçkisine Alınan İşler

Yeri ve tarihi ilerleyen günlerde belirlenecek olan kolokyumun gerçekleşeceği hafta bir hafta süreyle sergilenecek olan 8 eser jüri tarafından [7] [8] [9] [10] [13] [14] [15] [16] olarak belirlenmiştir.

Ödüller ve Sergi Seçkisine Alınan İşler

Ödüller

Birincilik Ödülü

[16] Ceyda Ece Kıymaz
Gazi Üniversitesi

İkincilik Ödülü

[7] Ayşe Peker
Mimar Sinan Güzel Sanatlar Üniversitesi

Üçüncülük Ödülü

[8] Zehra Nur Kılıç
Fatih Sultan Mehmet Vakıf Üniversitesi

Sergi Seçkisine Alınan İşler

- [7] Ayşe Peker
Mimar Sinan Güzel Sanatlar Üniversitesi
- [8] Zehra Nur Kılıç
Fatih Sultan Mehmet Vakıf Üniversitesi
- [9] Emrullah Canğa
Gazi Üniversitesi
- [10] Zehra Ceren Sezginler
Necmettin Erbakan Üniversitesi
- [13] Dilek Sayaca
Selçuk Üniversitesi
- [14] Mert Can Sucu
Karadeniz Teknik Üniversitesi
- [15] Gizem Nur Öncü
Fatih Sultan Mehmet Vakıf Üniversitesi
- [16] Ceyda Ece Kıymaz
Gazi Üniversitesi

Sıra No - Rumuz Eşleşmeleri

Raportörler tarafından eserlerin anonimleştirilmesi için oluşturulan sıra numaraları aşağıdaki gibidir

[1]	75755
[2]	58792
[3]	07050
[4]	56289
[5]	10313
[6]	21342
[7]	28146
[8]	44679
[9]	10414

[10]	68132
[11]	11241
[12]	38201
[13]	77777
[14]	42734
[15]	48172
[16]	24912
[17]	ogni