



**GAZİ ÜNİVERSİTESİ
KÜTÜPHANE VE DOKÜMANTASYON
DAİRE BAŞKANLIĞI
2019 – 2023
DÖNEMİ GÜNCELLENMİŞ
STRATEJİK PLANI**

TEMMUZ 2022



GAZİ ÜNİVERSİTESİ
KÜTÜPHANE VE
DOKÜMANTASYON DAİRE
BAŞKANLIĞI
2019 – 2023
DÖNEMİ STRATEJİK PLANI

Güncellenmiş Versiyon
TEMMUZ 2022



İÇİNDEKİLER

SUNUŞ	7
1. BİR BAKIŞTA STRATEJİK PLAN	8
1.1. Misyon	9
1.2. Vizyon	9
1.3. Amaç ve Hedefler	10
2. TEMEL PERFORMANS GÖSTERGELERİ	11
3. STRATEJİK PLAN HAZIRLIK SÜRECİ	14
4. DURUM ANALİZİ	17
4.1. Kurumsal Tarihçe	18
4.2. Önceki Dönem Stratejik Planının Değerlendirilmesi	19
4.3. Mevzuat Analizi	19
4.4. Üst Politika Belgelerinin Analizi	22
4.5. Faaliyet Alanları ile Ürün ve Hizmetlerin Belirlenmesi	25
4.6. Paydaş Analizi	25
4.7. Kuruluş İçi Analiz	27
4.7.1. Organizasyon Şeması	27
4.7.2. İnsan Kaynakları Yetkinlik Analizi	28
4.7.3. Kurum Kültürü Analizi	31
4.7.4. Fiziki Kaynak Analizi	32
4.7.5. Teknoloji ve Bilişim Altyapısı Analizi	33
4.7.6. Mali Kaynak Analizi	35
4.8. Akademik Faaliyetler Analizi	37
4.9. Yükseköğretim Sektörü Analizi	37
4.10. GZFTA Analizi	37
5. GELECEĞE BAKIŞ	39
5.1. Misyon	40
5.2. Vizyon	40
5.3. Temel Değerler	40
6. FARKLILAŞMA STRATEJİLERİ	41
6.1. Konum Tercihi	42
6.2. Değer Sunumu Tercihi	43
7. STRATEJİ GELİŞTİRME	44
7.1. Hedef Kartları	45
7.2. Maliyetlendirme	50
8. İZLEME VE DEĞERLENDİRME	52
9. EKLER	54
9.1. EK-1: Stratejik Planlama Sürecinde Görev Alan Çalışma Grupları	55



9.2. EK-2: Paydaşlar	59
9.3. EK-3: Akademik Faaliyetler Analizi	62
9.4. EK-4: Yükseköğretim Sektörü Analizi	64
9.5. EK-5: Gazi Üniversitesi Kütüphane ve Dokümantasyon Daire Başkanlığı 2019-2023 Stratejik Planı 2022-2023 Yılları Hedef Kartı Güncelleme Tabloları	67



TABLolar DİZİNİ

Tablo 1	Temel Performans Göstergeleri	12
Tablo 2	Mevzuat Analizi Tespit Tablosu	20
Tablo 3	Üst Politika Belgelerinin Analizi	23
Tablo 4	Faaliyet Alanı-Ürün/Hizmet Listesi	25
Tablo 5	Paydaş Etki/Önem Matrisi	26
Tablo 6	Unvan Bazında Akademik Personel	28
Tablo 7	Akademik Personel Yaş Durumu	29
Tablo 8	Akademik Personel Hizmet Yılı Durumu	29
Tablo 9	İdari Personel Sayısı 2017-2021	30
Tablo 10	Kadro lu İdari Personelin Eğitim Durumu	30
Tablo 11	İdari Personel Yaş Durumu	31
Tablo 12	İdari Personel Hizmet Yılı Durumu	31
Tablo 13	Kütüphane Binası Kullanım Alanı	32
Tablo 14	Diğer Teknolojik Kaynaklar	35
Tablo 15	Tahmini Kaynak Tablosu	36
Tablo 16	Güçlü ve Zayıf Yönler	38
Tablo 17	Fırsat ve Tehditler	38
Tablo 18	Değer Sunumu Belirleme Tablosu	43
Tablo 19	Hedef Kartı 1	45
Tablo 20	Hedef Kartı 2	46
Tablo 21	Hedef Kartı 3	47
Tablo 22	Hedef Kartı 4	48
Tablo 23	Hedef Kartı 5	49
Tablo 24	Hedeflerden Sorumlu ve İşbirliği Yapılacak Birimler Tablosu	50
Tablo 25	Tahmini Maliyet Tablosu	51
Tablo 26	Strateji Çalışma Grubu (2019)	55
Tablo 27	Strateji Çalışma Grubu (2020)	56
Tablo 28	İzleme Değerlendirme ve Yönlendirme Çalışma Grubu (2019)	57
Tablo 29	İzleme Değerlendirme ve Yönlendirme Çalışma Grubu (2020)	57
Tablo 30	Birim Kalite Ekibi (2019)	58
Tablo 31	Birim Kalite Ekibi (2020)	58
Tablo 32	Paydaş Önceliklendirme Tablosu	59
Tablo 33	Paydaş-Ürün/Hizmet Matrisi (Eğitim ve Araştırma-Geliştirme)	60



Tablo 34	Paydaş-Ürün/Hizmet Matrisi (Toplumsal Katkı)	61
Tablo 35	Akademik Faaliyetler Analizi	62
Tablo 36	Sektörel Eğilim İçin PESTLE Analizi	64



ŞEKİLLER DİZİNİ

Şekil 1	Organizasyon Şeması	27
Şekil 2	2017-2021 Personel Sayısı	28
Şekil 3	Kütüphane Bütçesi	36



SUNUŞ

Gazi Üniversitesi, 95 yıllık tarihiyle Türkiye'nin en köklü yükseköğretim kurumlarından biridir. Üniversitemiz Kütüphanesi, köklü kurumumuzun mensuplarına eğitim, öğretim ve araştırma faaliyetlerini desteklemek, bilgi ve belge gereksinimlerini karşılamak amacıyla hizmetlerini yürütmektedir.

Dijital dönüşüm ve elektronik yayıncılığın, kütüphanelere olan ilgiyi azaltacağı düşünülse de bu alanlar, varlığını güçlü şekilde devam ettirmektedir. Öne çıkan yeni hizmetler ve uygulamalar, kütüphanelerin aynı zamanda yaşam merkezi olma özelliğine de vurgu yapmaktadır.

Birimimiz Stratejik Planı; kütüphane hizmetlerinin geliştirilmesi ve güncel bilgi hizmetlerinin en üst düzeyde sağlanmasına yönelik hazırlanmıştır. Plan, Gazi Üniversitesi Kütüphanesi'ni ulusal alanda öne çıkarmanın yanı sıra uluslararası boyuta taşıma amacına yönelik hayata geçirilmiştir.

Gazi Üniversitesi Kütüphanesi, çağdaş anlayışıyla misyon ve vizyonu doğrultusunda bilgi kaynaklarını sağlamak ve bilgiye erişim hizmeti sunmak için politikalar geliştirmek, belirlenen politikaları bütçe ve programlara dayandırmak, sonuçlarını izlemek ve değerlendirmek üzere 2022-2023 yıllarını kapsayan Stratejik Planı'nı güncellemiştir.

Kütüphanemiz, kurulduğu günden bu yana Üniversitemizin eğitim-öğretim faaliyetlerini destekleyici bilgi ihtiyacını ileri düzeyde karşılarken; bilgi kaynakları ve çağdaş hizmetleri ile diğer üniversite kütüphaneleri arasında öne çıkarak çalışmalarını sürdürmeye devam etmektedir.

2019 – 2023 Stratejik Planı'nın 2022-2023 güncellenmesinde emeği geçen Strateji Planlama Ekibi ve Raportör personelime teşekkürlerimi sunarım.

Nur UZUN
Kütüphane ve Dokümantasyon
Daire Başkanı



I. BİR BAKIŞTA STRATEJİK PLAN

1. MİSYON

Gazi Üniversitesi'nin eğitim, öğretim ve araştırma faaliyetlerini desteklemek amacıyla, Gazi Üniversitesi Mensuplarının bilgi ve belge gereksinimini karşılayarak, çağdaş ve evrensel boyutta bilgi erişim hizmeti vermektir.

2. VİZYON

Gazi Üniversitesi'nin eğitim, öğretim, bilimsel araştırma ve geliştirme çalışmalarını destekleyen; çağdaş gelişmeler ışığında hizmetlerini, koleksiyonunu, teknolojik altyapı ve donanımını yenileyerek geliştiren; kullanıcıların her türlü bilgi gereksinimini karşılayan, ulusal ve uluslararası ölçekte tanınırlığı olan bir bilgi belge merkezi olmaktır.



3. AMAÇ VE HEDEFLER

1. **Eğitim ve öğretim kalitesini artırmak, uluslararasılaşmayı ve akreditasyonu yaygınlaştırmak.**
 - 1.1. Eğitim - öğretim kalitesini artırmak amacıyla, sağlama politikası çerçevesinde (öncelikle elektronik) her yıl en az % 5 oranında artış planlayarak güncel ve zengin koleksiyon oluşturulması.
2. **Araştırma Üniversitesi vizyonunu güçlendirecek nitelikli ve katma değeri yüksek, araştırma - geliştirme çalışmaları yürütmek.**
 - 2.1. Kütüphanede araştırma geliştirme çalışmalarını yürütecek nitelik ve nicelik açısından yeterli personel sayısının % 20 oranında artırılması.
 - 2.2. Kütüphane ve Kütüphane kaynaklarının etkin kullanımının % 5 artırılması.
 - 2.3. Kurumun görünürlüğünü ve farkındalığını sağlamak üzere akademik performansın artırılmasına yönelik tedarikçiler tarafından verilen eğitim programlarının ve bu programlara katılan Gazi Üniversitesi mensubu araştırmacı sayısının % 2 artırılması.
3. **Ulusal ve uluslararası normlar çerçevesinde kurumsallaşmayı güçlendirmek.**
 - 3.1. Açık erişim sistemi oluşturarak, ulusal ve uluslararası platformlarda taranabilir hale getirilmesi. (Harman, OpenAire, Google Akademik, Base v.b.)





II.

TEMEL PERFORMANS GÖSTERGELERİ



Tablo 1 Temel Performans Göstergeleri Tablosu

PLAN DÖNEMİ BAŞLANGIÇ DEĞERİ (2021)	TEMEL PERFORMANS GÖSTERGELERİ	PLAN DÖNEMİ SONU HEDEFLENEN DEĞERİ (2023)
367.179	Basılı Koleksiyon Sayısı	404.815
8,59	Öğrenci Başına Düşen Basılı Yayın Sayısı	9,47
4.351	Görme Engelliler Koleksiyon Sayısı	4.439
4.699.198	Elektronik Koleksiyon Sayısı	5.180.866
109,83	Öğrenci Başına Düşen Elektronik Yayın Sayısı	121,09
60	Personel Sayısı	88
50	Kısmi Zamanlı Öğrenci Sayısı	70
5	Mesleki Eğitim Programlarına Katılan Personel Sayısı	17
58	Hizmet içi Eğitim Programlarına Katılan Personel Sayısı	88
21.548	Ödünç Verilen Yayın Sayısı	206.035
3.235.418	E-Kaynaklar Kullanım Sayısı	3.567.048
28	Kullanıcı Eğitimi Etkinlik Sayısı	22

Tablo 1 Devamı

PLAN DÖNEMİ BAŞLANGIÇ DEĞERİ (2021)	TEMEL PERFORMANS GÖSTERGELERİ	PLAN DÖNEMİ SONU HEDEFLENEN DEĞERİ (2023)
13	Kütüphane personeli tarafından verilen veri tabanı eğitimi sayısı	25
2.868	Veri tabanı eğitimine katılan kullanıcı sayısı	3004
158*	Tedarikçiler Tarafından Verilen Eğitim Programlarının Sayısı	164
158**	Eğitim Programına Katılan Kullanıcı Sayısı	164
14.718	Açık Erişim Sisteminde Yer Alan Tam Metin Yayın Sayısı	15.311
5	Taranabilir Ulusal, Uluslararası Açık Erişim Platform Sayısı	6

* Tedarikçiler tarafından verilen webinarlardan sadece biri Gazi Üniversitesi için özel olarak düzenlenmiş olup; diğer tüm webinarlar, Türkiye'deki tüm üniversitelere açık olarak düzenlenmiştir. Bu nedenle katılımcı sayısı verilememektedir.

** Sadece Gazi Üniversitesi'nde düzenlenen eğitimlerin kullanıcı sayısı alınabilmektedir.





III. STRATEJİK PLAN HAZIRLIK SÜRECİ



5018 sayılı Kamu Mali Yönetimi ve Kontrol Kanunu'nun 9'uncu maddesinde; “kamu idareleri; kalkınma planları, programlar, ilgili mevzuat ve benimsedikleri temel ilkeler çerçevesinde geleceğe ilişkin misyon ve vizyonlarını oluşturmak, stratejik amaçlar ve ölçülebilir hedefler saptamak, performanslarını önceden belirlenmiş olan göstergeler doğrultusunda ölçmek ve bu sürecin izleme ve değerlendirmesini yapmak amacıyla katılımcı yöntemlerle stratejik plan hazırlarlar” denmektedir. Gazi Üniversitesi 2019-2023 Dönemi Stratejik Planı da 5018 sayılı Kamu Mali Yönetimi ve Kontrol Kanunu'nun 9'uncu maddesi uyarınca, Kalkınma Bakanlığı tarafından hazırlanan “Üniversiteler İçin Stratejik Planlama Rehberi” doğrultusunda, katılımcı bir anlayışla hazırlanmıştır.

Üniversitemiz 2019-2023 Dönemi Stratejik Planı hazırlık çalışmaları kapsamında katılımcılığın sağlanabilmesi amacıyla Senatamızın 20.07.2017 tarihli toplantısında “Gazi Üniversitesi Strateji Geliştirme Kurulu” kurulmuş ve bu Kurul tarafından da stratejik plan alt çalışma grupları ve stratejik plan iş akış süreci (zaman planı) oluşturulmuştur.

Stratejik plan hazırlıkları kapsamında çalışmaların başladığı 10.08.2017 tarih ve 2017/1 sayılı Genelge ile tüm birimlere duyurulmuş, 19.09.2017 tarih ve 2017/2 sayılı Genelge ve ekinde de hazırlık programı yayınlanmıştır.

Gazi Üniversitesi Strateji Geliştirme Kurulu tarafından hazırlanarak üniversite web sayfasında yayınlanması ile birlikte, birimlerin 2019-2023 dönemi stratejik planı hazırlanması aşamasına geçilmiştir. Planlamanın oluşturulması sırasında Stratejik Planlama kılavuzundan yararlanılmış ve kılavuzun belirlediği yöntem sıralama göz önünde tutulmuştur. Ayrıca Gazi Üniversitesi 2019-2023 Stratejik Planı esas alınmıştır.

Başkanlığımız öncelikle stratejik planlama sürecinde görev alacak çalışma gruplarını belirlemiştir. Bu gruplar EK-1'de açıklanmaktadır. Birim sorumluları ve raportörden oluşan çalışma grubunun günde iki kez gerçekleştirdiği rutin toplantılarda öncelikle Kütüphane Dokümantasyon Daire Başkanlığı'nın misyon, vizyon ve ilkeleri gözden geçirilerek yeniden düzenlenmiştir. Bu misyon, vizyon ve ilkeler ışığında stratejik amaçlar, amaçlara ulaşmak için hedefler ve bu hedefleri gerçekleştirmek için baz alınacak performans göstergeleri belirlenmiştir. Çalışma sırasında hedefler performans ölçülmesine olanak sağlayacak şekilde ifade edilmeye çalışılmıştır. Hedeflerin gerçekleştirilmesi için gerekli olan tespitler yapılmış; riskler, stratejiler ve ihtiyaçlar belirlenmiş ve her hedef için maliyet tahmininde bulunulmuştur.

Başkanlığımız 2019-2023 Stratejik Planının ilk bölümünde plana genel bir bakış yapılmış; temel performans göstergeleri ikinci bölümde belirtilmiştir. Üçüncü bölümde stratejik plan hazırlık süreci kısaca açıklandıktan sonra dördüncü bölümde kurumsal tarihçe, uygulanmakta olan stratejik planın değerlendirmesi, mevzuat analizi, Kütüphane'nin faaliyet alanları ve hizmetleri, paydaş analizi, kuruluş içi analiz, akademik faaliyetler analizi, yükseköğretim sektörü analizi ve GZTF analizi yer almıştır.

Stratejik planın diğer bölümleri, misyon, vizyon ve temel değerlerin yer aldığı “Geleceğe Bakış”; konum tercihi ve değer sunumu tercihinin bulunduğu “Farklılaşma Stratejileri”, hedef kartları ve maliyetlendirmenin belirtildiği “Strateji Geliştirme” ile “İzleme

ve Değerlendirme” bölümleridir. Stratejik Plan son olarak “Ekler” bölümüyle sona ermiştir.

Strateji Geliştirme Kurulunun 21 Ekim 2020 tarihli toplantısında alınan karar ile Gazi Üniversitesi 2019-2023 Stratejik Planının kalan yılları (2021-2022-2023) için güncellenmesine oy çokluğuyla karar verilmiştir. Güncellemenin, misyon, vizyon ve amaçlar değiştirilmeden stratejik planın kalan yılları için hedeflerde yapılan değişiklikler olacağı belirtilmiş; gerçekleştirilen çalışmalar sonucunda Gazi Üniversitesi 2019-2023 Dönemi Güncellenmiş Stratejik Planı, Üniversitemiz Senatosunun 02 Temmuz 2021 tarih ve 2021/169 sayılı toplantısında aldığı karar ile kabul edilerek tüm birimlerin güncellenmiş stratejik plan çalışmalarına yön vermek amacıyla EBYS üzerinden birimlere gönderilmiştir.

Birimimizde çalışmalar, öncelikle Strateji Çalışma Grubunun revize edilmesiyle başlamış; 15 Kasım 2021 tarihinden itibaren her gün düzenlenen toplantılarla, belirlenmiş olan hedefler tekrar gözden geçirilerek, gerek hedefler gerekse her bir hedef için riskler, stratejiler, tespitler, ihtiyaçlar ve maliyet tahminleri güncellenmiştir.

10.05.2022 Tarih ve 358071 sayılı yazı ile tüm birimler için hazırlanan Stratejik Plan İncelemesi öneri niteliğinde sunulmuş; Birimimiz Stratejik Planının bu rapor çerçevesinde gözden geçirilmesi; Üniversitemiz 2019-2023 Dönemi Güncellenmiş Stratejik Planında yer alan Amaç, Hedef ve Performans Göstergeleri ile uyumlu olacak şekilde 2022 ve 2023 yılları için güncellenmesi tavsiye edilmiştir. Bu tavsiye doğrultusunda gözden geçirmelere başlanarak gerekli güncellemeler yapılmıştır.





IV. DURUM ANALİZİ



4.1. Kurumsal Tarihçe

Gazi Üniversitesi Kütüphanesi, 1982 yılında Üniversite'nin eğitim-öğretim, araştırma-geliştirme faaliyetlerini desteklemek amacıyla kurulmuştur.

1982 yılı öncesinde Ankara İktisadi Ticari İlimler Akademisi Kütüphanesi olarak hizmet veren Kütüphane, Üniversitenin kurulmasıyla Gazi Üniversitesi Rektörlüğüne bağlanarak, Kütüphane ve Dokümantasyon Daire Başkanlığı adını almıştır. AİTİA kütüphanesi 13.500 kitap ve basılı dergi koleksiyonu ile birlikte Üniversite Kütüphanesinin temelini oluşturmuştur.

Kütüphanemiz 2004 yılına kadar İktisadi ve İdari Bilimler Fakültesi bahçesinde bulunan binasında hizmet vermiş; 2004 yılından itibaren Gazi Üniversitesi Rektörlük kampüsü içinde bulunan yeni binasında hizmet vermeye başlamıştır. Kütüphane hizmetleri, Kütüphane ve Dokümantasyon Daire Başkanlığı tarafından merkezi olarak yürütülmektedir.

Gazi Üniversitesi Kütüphanesi bugün 11 fakülte, 1 yüksekokul, 3 meslek yüksekokulu, 5 enstitü ve 39 uygulama ve araştırma merkezine; eğitim, tıp, diş hekimliği, eczacılık, sağlık bilimleri, fen, mühendislik, mimarlık, teknoloji ve spor bilimleri gibi alanlarda, 2021 yılı sonu itibariyle toplam 42.847 öğrenci ve 3.339 öğretim elemanına hizmet vermektedir.

Kütüphanemiz kullanıcılarına, elektronik / basılı kitap ve süreli yayın, görsel-işitsel materyal, elektronik veri tabanı, tez, görme engelliler için sesli ve kabartma formatında yayınlar gibi çeşitli bilgi kaynaklarıyla hizmet vermektedir. 2014 yılından itibaren 7/24 kesintisiz hizmet vermeye başlamış olan Kütüphane, yayın çeşitliliği, hizmet kalitesi ve teknolojik altyapısı ile Türkiye'nin önde gelen kütüphaneleri arasında yer almaktadır.

2020 Yılında ortaya çıkan ve tüm dünyayı etkisi alan küresel salgın, pek çok alanda olduğu gibi Kütüphanemiz hizmetlerine de sınırlamalar getirilmesine neden olmuştur. Pandemi süresince 7/24 hizmet verilememiş; Kütüphane kullanıcılara kapatılarak iade / uzatma / ilişik kesme hizmetleriyle, elektronik hizmetler kesintisiz devam etmiştir. Kütüphane girişinde yer alan çalışma salonundaki masalar sosyal mesafeye dikkat edilerek azaltılmış ve kullanıcı sınırlandırılması getirilerek ders çalışmak isteyen öğrencilerin kullanımına sunulmuştur. Bu dönemde COVID-19 normalleşme süreci kararları doğrultusunda çalışma saatleri de yeniden düzenlenmiş; Kütüphane sadece hafta içi hizmet vermiştir. 2021 Yılı Ekim ayında üniversitelerin açılmasıyla birlikte Kütüphane binasının tamamı da, pandeminin devam etmesi nedeniyle yarı kapasiteyle kullanıma açılmıştır. 2021 – 2022 Eğitim ve öğretim yılında, pandemi ile birlikte değişen ihtiyaçlar doğrultusunda Kütüphane, sınav dönemlerinde 7/24 hizmet vermiştir.

Kütüphanemiz ilgili mevzuat gereği önceki dönem stratejik planını 7 amaç, 15 stratejik hedef ve 26 performans göstergesine yer vererek hazırlamıştır.



4.2. Önceki Dönem Stratejik Planın Değerlendirilmesi

Güncel ve zengin bir koleksiyon oluşturmak konusunda elektronik veri tabanı, öğrenci başına düşen kitap, koleksiyona eklenen materyal sayılarının artırılması yönündeki göstergelerde belirlenen hedeflere ulaşılmıştır.

Kütüphanenin mevzuat eksiklerinin giderilmesi konusunda yayın sağlama politikası belirlenmiş ve “Kütüphane Çalışma Esasları Yönergesi” hazırlanmıştır.

Personel sayısı konusunda yıllar içerisinde nicelik olarak azalan personel sayısına karşılık mevcut personelin kazandığı deneyim ve hizmet içi eğitim sayesinde personel niteliği artmış ve iş tanımları yapılmıştır. Hafta sonu ve akşam çalışma ekibi oluşturularak kütüphanemiz 7/24 hizmete açılmıştır.

Teknik işlemler konusunda zenginleşen ve güncellenen koleksiyonun uluslararası standartlara uygun olarak kataloglama ve sınıflama işlemleri yapılmıştır.

Kütüphane ve kütüphane kaynaklarının etkin kullanımının sağlanması konusunda Referans Birimi tarafından verilen eğitimler sayesinde bu alanda belirlenen hedefe ulaşılmıştır.

Kütüphanemiz kullanıcı memnuniyeti odaklı çalışma ilkesinin tüm kütüphane hizmetlerine yansması konusunda belirlenmiş olan yeni otomasyon programına geçiş hedefine ulaşmıştır.

Üniversitemizde üretilen bilimsel yayınların araştırılması, düzenlenmesi ve elektronik ortamda hizmete sunulması konusunda çalışmalara devam edilmekte olup; açık arşiv ve kurumsal arşiv konusunda çalışmalar sürdürülmektedir.

Sonuç olarak 2019-2023 Stratejik Plan çalışmalarının hazırlık aşamasında, uygulanmakta olan stratejik planda hedeflerin büyük bir kısmının başarıyla gerçekleştirildiği görülmüştür.

4.3. Mevzuat Analizi

Kütüphanemizin faaliyetlerini yerine getirirken tabi olduğu mevzuat listesi ile mevzuat hükümlerine ilişkin açıklamalar Tablo 2’de belirtilmiştir.

Tablo 2 Mevzuat Analizi Tespit Tablosu

YASAL YÜKÜMLÜLÜK	DAYANAK	TESPİTLER	İHTİYAÇLAR
Stratejik Plan hazırlamak.	5018 / 9. madde	Kütüphanemizin 2019 - 2023 Stratejik Planı hazırlanmıştır. Bu çalışmada Üniversitemizin hazırlamış olduğu Strateji Geliştirme Kurulunun Kuruluş ve İşleyişi Hakkındaki Yönerge ve stratejik plan hazırlık çalışmalarına ilişkin genelgeler dikkate alınmıştır.	Stratejik planların başarıya ulaşmasındaki en önemli etken planların yönetim ve personel tarafından sahiplenilmesidir. Bu amaçla planın yürürlüğe girmesiyle birlikte personel bilgilendirme toplantıları yapılmalıdır.
Kütüphanenin harcama süreçlerini planlamak, programlamak ve uygulama bütünlüğü sağlamak.	5018 / 8. madde	Bu kanun ve ilgili kanunlar çerçevesinde yapılan Kütüphanenin yurtiçi ve yurtdışı ödemeleri, Üniversitenin her yıl yayınladığı Harcama Genelgesi dikkate alınarak yapılmaktadır.	
Üniversitenin belirlediği resmî yazışma ilkelerine göre yazışmaları yürütmek	Resmî Yazışmalarda Uygulanacak Usul ve Esaslar Hakkında Yönetmelik	Üniversitemizin belirlemiş olduğu Yazışma Usul ve Esasları İle İmza Yetkileri ve Yetki Devri Yönergesi çerçevesinde iş ve işlemler yürütülmektedir.	
Üniversitenin idari teşkilatlanmasına ilişkin	124 sayılı Kanun Hükmünde Kararname 26, 27, 33 maddeleri	Üniversitenin idari teşkilatlanması çerçevesinde, senato tarafından onaylanmış Birimimiz Organizasyon Şeması mevcuttur.	



Tablo 2 Devamı

YASAL YÜKÜMLÜLÜK	DAYANAK	TESPİTLER	İHTİYAÇLAR
Kütüphane hizmetleri	124 sayılı Kanun Hükmünde Kararname 9, 33 maddeleri Gazi Üniversitesi Kütüphane Çalışma Esasları Yönergesi	<p>Kütüphane hizmetleri, bu KHK ve Gazi Üniversitesi Kütüphane Çalışma Esasları Yönergesi uyarınca yürütülmektedir.</p> <p>Kütüphanemiz hizmetlerini, standartlara uygun bir binada vermektedir ve Kütüphanemiz, bütçe konusunda Üniversite Üst Yönetiminin desteği sayesinde güçlü bir koleksiyona sahiptir.</p> <p>Web tabanlı uygulamaların yazılımı ve kesintisiz erişimin sağlanabilmesi aşamasında, teknik alt yapının güçlü olması, bilgi teknolojilerinin en üst seviyede sağlanabilmesi ve sürdürülebilmesi ile Bilgi İşlem Daire Başkanlığı'nın işbirliği, büyük önem taşımaktadır. Ancak Kütüphanemizde bilgi işlem alanında yeterli bir personel bulunmamaktadır.</p> <p>Kütüphanemiz, nicelik olarak yeterli olmasa da deneyimli personel ile çalışma avantajına sahip bir birimdir. Ancak Kütüphanecilik / Bilgi ve Belge Yönetimi mezunu personel sayısı oldukça yetersiz olup; bilgi işlem ve mali konularda eğitim görmüş personel bulunmamaktadır.</p>	<p>Yönerge ihtiyaç duyulması halinde güncellenmeli ve bu güncellemelere ilişkin bilgilendirmeler yapılmalıdır.</p> <p>Döviz kuru dalgalanmaları nedeniyle yaşanan bütçe yetersizliğinin önüne geçebilecek, bu sayede koleksiyonun güncel tutulmasını sağlayacak yeterli bütçenin temini ve devamlılığının sağlanmasına ihtiyaç duyulmaktadır.</p> <p>Gelişen teknolojik koşullara uygun ekipmanın sağlanması, gerektiğinde güncellemesi ve / veya değişimlerin yapılabilmesi ve bunların gerçekleştirilebilmesi için bilgi işlem alanında yeterli personelin sağlanması gerekmektedir.</p> <p>Ntelikli (Kütüphanecilik, bilgi işlem ve mali konularda eğitilmiş) personel sayısının artırılması gerekmektedir. Özellikle sunulan hizmet kalitesinin düşmemesi için emekliliği hak etmiş olan tecrübeli personelin, mesleki tecrübe ve deneyimlerini aktaracağı bilgi ve belge yönetimi bölümü mezunu yeni personelin istihdamı acilen sağlanmalıdır. Mevcut personelin motivasyonunun artırılması için de ödül ve teşvik sisteminin oluşturulmasının gerektiği düşünülmektedir.</p>



Tablo 2 Devamı

Öğrencilere kısmi zamanlı çalışma imkânı sağlamak.	Yükseköğretim Kurumları Mediko - Sosyal Sağlık, Kültür ve Spor İşleri Dairesi Uygulama Yönetmeliği Md. 5	Bu konudaki faaliyetler, mevzuata uygun bir şekilde yerine getirilmektedir	Kısmi zamanlı çalışan öğrencilerin sayılarının artırılması gerekmektedir.
--	--	--	---

4.4. Üst Politika Belgelerinin Analizi

Stratejik planlama sürecinde 10'uncu Kalkınma Planı (2014-2018), Orta Vadeli Mali Plan (2019-2021), Orta Vadeli Program (2019-2021), Bilgi Toplumu Stratejisi ve Eylem Planı (2015-2018), Türkiye Kamu-Üniversite-Sanayi İşbirliği (KÜSİ) Stratejisi ve Eylem Planı (2015- 2018) ve Onuncu Kalkınma Planı Öncelikli Dönüşüm Programları Eylem Planları incelenmiştir. Üst politika belgeleri analizine Tablo 3'de yer verilmiştir.

Tablo 3 Üst Politika Belgelerinin Analizi

ÜST POLİTİKA BELGELERİ	İLGİLİ BÖLÜM / REFERANS	VERİLEN GÖREV/İHTİYAÇLAR
Onuncu Kalkınma Planı 2014-2018	286	Bütçe imkânları doğrultusunda Kütüphanenin sahip olduğu nadir eser koleksiyonunun dijitalleştirilerek kullanıcıların hizmetine sunulması hedeflenmektedir. Öncelikli olarak Üniversitemizde hazırlanmış, çok eski yıllara ait el yazması tezlerin dijitalleştirilmesi ve açık erişimli olarak kullanıma sunulması planlanmaktadır.
	622	Üniversitemiz araştırmacılarının bilimsel çalışmalarına katkı sağlayacak araştırma ortamının iyileştirilmesi amacıyla, öncelikle Kütüphanemiz bütçesinin artırılması gerekmektedir. Tüm disiplinlerde kullanıcı isteklerinin karşılanabilmesi ve dolayısıyla bilimsel yayın üretimine katkıda bulunulabilmesi; döviz kuru dalgalanmaları karşısında yetersiz kalmayacak, uygun bir bütçeyi gerektirmektedir.
	636	Üniversitemiz araştırmacılarının temel ve sosyal bilimler alanında yapacakları bilimsel araştırmalarını desteklemek amacıyla Kütüphaneye alınması planlanan kaynakların bu alanlarda olmasına önem verilecektir.
	1.5. KAMU HARCAMALARININ RASYONELLEŞTİRİLMESİ PROGRAMI 3. Bileşen: Kamu Yatırımlarının Rasyonelleştirilmesi	Kütüphanenin yatırım projesi, basılı ve elektronik kaynakların kütüphaneye sağlanmasını içermekte olup; bu kaynakların seçiminde birim maliyet analizi göz önünde bulundurulmaktadır. Kullanım istatistikleri baz alınarak yapılan izlemeler, önceki yıllarda olduğu gibi 6 ayda bir gerçekleştirilecek olup; yüksek maliyetli kaynakların aboneliğine son verilmesi planlanmaktadır.
Orta Vadeli Mali Plan (2019 - 2021)	1.2 - Bütçe Giderlerine İlişkin Temel Politikalar "Eğitim sisteminde, istihdam ile uyumlu eğitim planlaması yapılacak, istihdam edilebilirlik artırılacak, eğitim kaynakları etkin kullanılacak ve etkili eğitim programları tasarlanacaktır."	Üniversitenin eğitim, öğretim ve araştırma faaliyetlerinde yararlanılan kütüphane kaynaklarının etkin kullanılmasını sağlamak üzere eğitim sunumları ve farkındalığı artırıcı bilgilendirme duyuruları gerçekleştirilecektir.
Orta Vadeli Program Yeni Ekonomi Programı Dengelenme-Disiplin-Değişim 2019-2021	3 - Kamu Maliyesi "Kamu maliyesinin en temel hedefleri mal ve hizmet, sermaye, ana yatırım, cari transfer ve faiz giderlerinin azaltılması ve gelirlerin artırılmasıdır"	Kütüphanenin abone olduğu veri tabanlarının 6 aylık ve yıllık kullanım istatistikleri izlenerek birim fiyat analizi yapılacak; yüksek maliyete yol açan veri tabanlarının aboneliklerine ara verilecek; düşük maliyetli veri tabanlarının aboneliklerine devam edilecektir. Aboneliğine son verilen fakat kullanıcıların talep ettikleri veri tabanlarının muadilleri araştırılarak, var ise ve abonelik ücreti düşük ise bu veri tabanlarına abonelik sağlanacaktır.



Tablo 3 Devamı

Bilgi Toplumu Stratejisi ve Eylem Planı 2015-2018	III. Küresel Durum ve Yönelimler - 101	<p>Kütüphane, bilgi kaynaklarını aynı anda, daha fazla kullanıcının, kütüphaneye gelmeden uzaktan kullanabilmesi amacıyla elektronik koleksiyonunu geliştirmeyi hedeflemektedir.</p> <p>Kütüphane ayrıca kullanıcıların değişen alışkanlıklarına uyum sağlayarak internet ve sosyal ağlar üzerinden daha çok hizmet sunmaya, eğitim programları düzenlemeye çalışmaktadır.</p> <p>Üniversitemiz akademisyenlerinin bilimsel yayınlarını açık erişimli olarak öğrencilere sunması amacıyla oluşturulan Akademik Veri Yönetim Sistemi'ne, Üniversitemiz öğrencilerinin tezleri eklenerek tek bir platformdan erişilebilmesine çalışılmaktadır.</p>
	IV. Türkiye'nin Mevcut Durumu ve Potansiyeli - 194	<p>Akademik bilimsel yayınlara, açık erişimli olarak ulaşabilmek amacıyla TÜBİTAK ULAKBİM tarafından oluşturulan DergiPark Akademik ve TR Dizin veri tabanları, kullanıcıların erişimine sunulmaya ve pratik eğitimler ile eğitim sunumlarında anlatılmaya devam edilecektir.</p> <p>Kütüphanelerin, kullanıcıların dikkatini çekebilmeleri için bilgiye anında ve farklı cihazlardan erişimi sağlayabilmek adına elektronik kaynak aboneliklerine; satın almalarda kitapların elektronik versiyonunun öncelikli olarak sağlanmasına, muadili bulunan veri tabanları arasından mobil uygulaması bulunanların tercih edilmesine devam edilecektir.</p>
	V. Stratejiler ve 2018 Hedefleri - 289	<p>Kütüphanenin sahip olduğu nadir eser koleksiyonunun dijitalleştirilmesine yönelik çalışmalar başlatılacaktır. Öncelikli olarak Üniversitemizde hazırlanmış, çok eski yıllara ait el yazması tezlerin dijitalleştirilmesi planlanmaktadır. Ardından bütçe imkânları doğrultusunda nadir eser koleksiyonunun dijitalleştirilmesi işlemlerine başlanacaktır.</p>
Türkiye Kamu- Üniversite- Sanayi İşbirliği (KÜSi) Stratejisi ve Eylem Planı (2015-2018)	1 – Giriş “Özellikle temel araştırma ve uygulamalı araştırma sayesinde, bilimsel ve teknolojik bilgi üretimi ve nitelikli personel gelişimini sağlayan üniversiteler için işbirlikleri, aynı zamanda teknoloji transferinin ve üretilen bilginin ticarileştirilmesinin kolaylaşmasını sağlamaktadır.”	<p>Üniversitelerde bilimsel araştırma gerçekleştirme ve bu araştırmalar sonucunda bilgi üretimine katkıda bulunmak, üniversite kütüphanelerinin varoluş amaçlarından biridir. Bu amaca ulaşabilmek için bütçe imkânlarının iyileştirilmesi ve Üniversitemizde araştırmacıların ihtiyaç duydukları bilgi kaynaklarının artırılması gerekmektedir.</p>



4.5. Faaliyet Alanları ile Ürün ve Hizmetlerin Belirlenmesi

Kütüphanemizin sunduğu ürün ve hizmetler Tablo 3’te ayrıntılı gösterildiği üzere 2 faaliyet alanında değerlendirilmiştir.

Tablo 4 Faaliyet Alanı – Ürün / Hizmet Listesi

FAALİYET ALANI	ÜRÜN/HİZMETLER
Eğitim ve Araştırma-Geliştirme	Ödünç hizmetleri
	Yayın isteklerinin sağlanması
	Güncel duyuru hizmeti
	Kütüphanelerarası işbirliği
	Görme Engelliler (Braille) hizmetleri
	Kullanıcı eğitimleri
	Elektronik hizmetler
	İnternet erişim hizmeti
	Merkez yayın hizmetleri
Toplumsal Katkı	Okuma salonları, grup çalışma odaları, kareller
	Konferanslar, seminerler
	Multimedya hizmetleri
	Danışmanlık hizmetleri
	Sinema gösterimi

4.6. Paydaş Analizi

Kütüphanemiz 2019-2023 Stratejik Planı’nda paydaşlar detaylı bir şekilde incelenmiş olup paydaşlarla ilgili değerlendirmelere EK-2’de yer verilmiştir.

Kütüphanemiz paydaşlarının tespitinde, Kütüphanemizin sunduğu hizmetler dikkate alınmıştır. Paydaşlar, Tablo 4’teki Paydaş Etki / Önem Matrisinden faydalanılarak önceliklendirilmiştir. Etki, Kütüphanemizin ürün ve hizmetleriyle paydaşı etkilemesini, paydaşın alacağı kararlarla Kütüphanemizi etkileme gücünü, önem ise Kütüphanemizin, paydaşın beklenti ve taleplerini karşılaması konusuna verdiği değeri ifade etmektedir.

Tablo 5 Paydaş Etki / Önem Matrisi

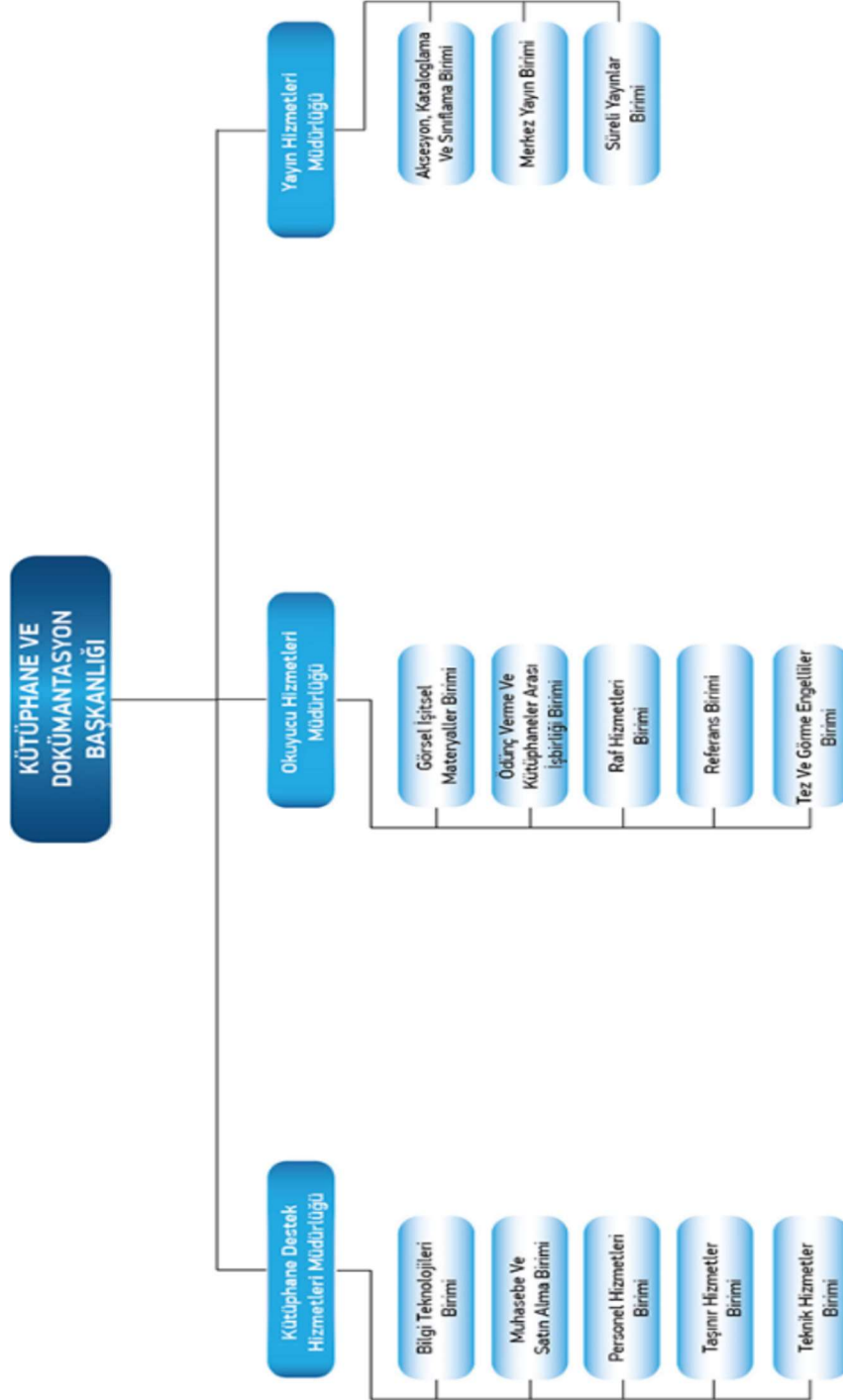
ÖNEM / ETKİ	Zayıf	Güçlü
Düşük	İzle	Bilgilendir
Yüksek	Çıkarlarını Gözet, Çalışmalarına Dâhil Et	Birlikte Çalış



4.7. Kuruluş İçi Analiz

4.7.1. Organizasyon Şeması

Şekil 1 Organizasyon Şeması

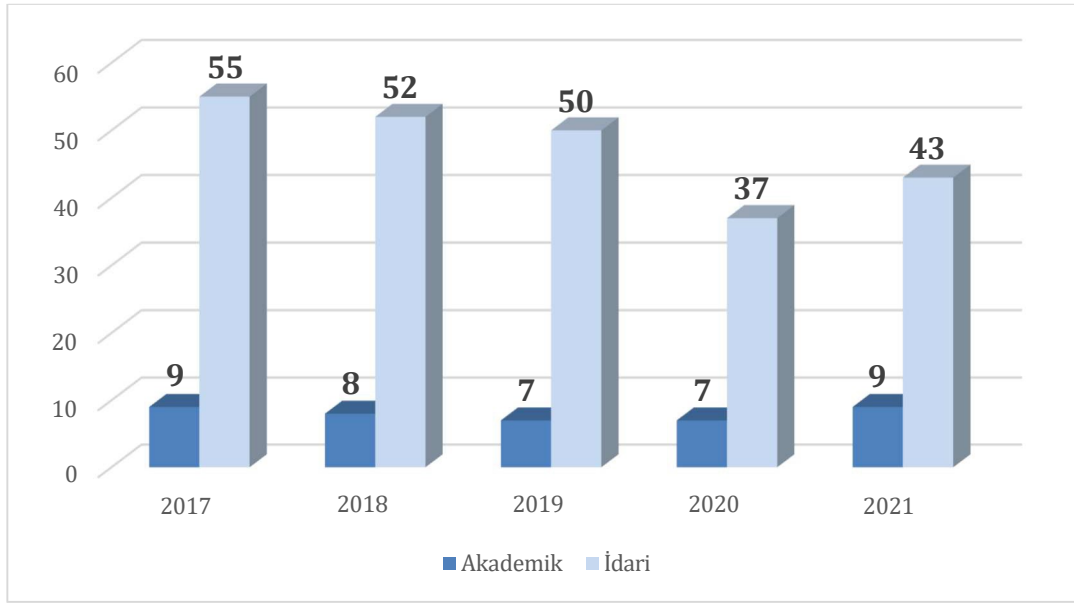


4.7.2. İnsan Kaynakları Yetkinlik Analizi

Kütüphanemizde 2021 yılında 9 akademik, 43 idari olmak üzere toplam 52 kişi görev yapmıştır.

Kütüphanemizin 2018-2022 dönemine ilişkin personel sayısı Şekil 2’de gösterilmiştir.

Şekil 2 2017-2021 Personel Sayısı



Kütüphanemiz akademik personel sayısının yıllar bazında dağılımı Tablo 6’da gösterilmiştir.

Tablo 6 Unvan Bazında Akademik Personel Sayısı

UNVAN	2017	2018	2019	2020	2021
Öğretim Görevlisi	9	8	7	7	9
Okutman					
TOPLAM	9	8	7	7	9

Kütüphanemiz akademik personelinin tamamı (% 100) orta yaş ve üzeridir. Kütüphanemiz kadro planlanmasında, stratejik hedeflerimiz doğrultusunda gerçekleştirmek istediğimiz hizmetlerimizin kalitesini artırmaya yönelik akademik çalışmalar yapabilecek “Öğretim Görevlisi” kadrosunda acilen Bilgi ve Belge Yönetimi Bölümü mezunu genç kütüphanecilerin istihdam edilmesi hususunun göz önüne alınması uygun olacaktır. Akademik personelin yıllar bazında yaş dağılımı Tablo 7’de belirtilmiştir.



Tablo 7 Akademik Personel Yaş Durumu

YILLAR	21-25	26-30	31-35	36-40	41-50	51 VE ÜZERİ	TOPLAM
2017			1	1	3	4	9
2018				2	2	4	8
2019				1	1	5	7
2020				1	1	5	7
2021				2	2	5	9

16 Yıl ve üzeri hizmeti olan akademik personel oranı tüm akademik personel içinde % 77,78'dir. Bu rakamlar Kütüphanemizde kadro hareketlerinin çok fazla olmadığını göstermektedir. Akademik personelin yıllar bazında hizmet yılı dağılımı Tablo 8'de belirtilmiştir.

Tablo 8 Akademik Personel Hizmet Yılı Durumu

YILLAR	1-3	4-6	7-10	11-15	16-20	21 VE ÜZERİ	TOPLAM
2017			1	1	1	6	9
2018				2		6	8
2019				1		6	7
2020				1		6	7
2021				2	1	6	9

Kütüphanemiz bünyesinde kadrolu idari personel ve sürekli işçi olarak 52 personel bulunmaktadır. Personelin yıllar itibariyle dağılımı Tablo 9'da belirtilmekte olup, 2020 yılında kadrolu idari personel sayısında büyük bir azalma olduğu görülmektedir. 2019 Yılı Mart ayında başlayan Kütüphane tadilatı nedeniyle bir kısım personel farklı birimlerde görevlendirilmiş olup; Ekim 2020'de resmi açılışı yapılan Kütüphane'nin, yaşanmakta olan pandemi nedeniyle kullanıcılara kapalı olmasından dolayı, farklı birimlerde görevlendirilen personelin Kütüphane'ye dönüşü gerçekleşmemiştir. 2021 yılında bazı personelin geri dönüşü ile idari personel sayısı tekrar yükselmiştir.



Tablo 9 İdari Personel Sayısı 2017-2021

PERSONEL TÜRÜ	2017	2018	2019	2020	2021
Kadrolu İdari Personel	55	52	50	37	43
Sürekli İşçi*	20	12	11	8	8
TOPLAM	75	64	61	45	

*Sürekli İşçi: Kütüphanede görev yapan özel temizlik şirketi personeli (2018 Yılına kadar sürekli işçi olarak Kütüphanede görev yapan özel güvenlik görevlileri de değerlendirmeye alınırken, yeni düzenleme ile Üniversite güvenlik görevlileri dönüşümlü olarak görevlendirildikleri için değerlendirmeye alınmamıştır.)

Kütüphanemizde görev yapan idari personelin yarıdan fazlası (% 60,47) lisans ve lisansüstü eğitim almıştır. Yıllara göre dağılımı Tablo 10'da gösterilmiştir.

Tablo 10 Kadrolu İdari Personelin Eğitim Durumu

YILLAR	İLKÖĞRETİM	LİSE	Ö. LİSANS	LİSANS	Y. LİSANS VE DOKTORA	TOPLAM
2017	2	16	8	27	2	55
2018	2	14	7	27	2	52
2019	2	12	7	27	2	50
2020	2	6	5	23	1	37
2021	1	9	7	24	2	43

Kütüphanemiz idari personel yaş dağılımında 36 yaş ve üzeri idari personelin toplam idari personele oranı % 95,35'tir. 16 yıl ve üzeri hizmeti olan personel oranı tüm idari personel içinde % 76,74'tür. Bu rakamlar Kütüphanemizde kadro hareketlerinin çok fazla olmadığını göstermektedir. İdari personelin yıllar bazında yaş dağılımı Tablo 11'de, hizmet yılı dağılımı Tablo 12'de belirtilmiştir.



Tablo 11 İdari Personel Yaş Durumu

YILLAR	21-25	26-30	31-35	36-40	41-50	51 VE ÜZERİ	TOPLAM
2017	1	3	4	5	35	7	55
2018	1	1	5	5	28	12	52
2019	1		5	5	27	12	50
2020	1		2	6	18	10	37
2021			2	6	23	12	43

Tablo 12 İdari Personel Hizmet Yılı Durumu

YILLAR	1-3	4-6	7-10	11-15	16-20	21 VE ÜZERİ	TOPLAM
2017	3	4	3	2	17	26	55
2018	2	3	5	2	15	25	52
2019		3	5	3	12	27	50
2020		1	3	4	8	20	37
2021			3	7	3	30	43

4.7.3. Kurum Kültürü Analizi

Gazi Üniversitesi Kütüphanesi, katılımcı yaklaşımla işbirliğini önemseyen, kurum içi iletişimde bilgi paylaşımını karşılayan, değişime ve gelişime açık hizmet anlayışını benimser. Kütüphaneyi değiştirmeye ve gelişmeye teşvik eden en büyük güç, başta Gazi Üniversitesi Öğrencileri olmak üzere tüm kurum mensuplarının görüş, öneri, istek ve şikâyetleridir.

2021 Yılı Aralık ayında, Gazi Üniversitesi Kütüphane ve Dokümantasyon Daire Başkanlığı tarafından, Kütüphanemizin hizmet ve kaynaklarının değerlendirilmesi, eksik yönlerin belirlenebilmesi, belirlenecek eksik yönlerle ilişkin iyileştirme çalışmalarının gerçekleştirilebilmesi, verdiğimiz hizmetlerin kalite ve etkinliğinin artırılması amacıyla Üniversitemiz öğrencilerine yönelik memnuniyet anketi uygulanmıştır. Anketi, 2021 yılı sonuna kadar toplam 285 öğrencinin yanıtladığı görülmüştür.



Genel olarak anket sonuçları değerlendirildiğinde, anketi yanıtlayan öğrencilerin %60'ının kütüphane hizmetlerinden memnun olduğu, memnuniyetsiz kesimin % 14 oranında olduğu ve öğrencilerin % 26'sının da kütüphane hizmetleri konusunda kararsız kaldığı saptanmıştır.

Öğrenci memnuniyet anketine verilen cevaplar ve yapılan değerlendirmeler ışığında Kütüphanemizin iyileştirme alanları belirlenmiş ve bu iyileştirmeleri hayata geçirmek üzere çalışmalara başlanmıştır.

4.7.4 Fiziki Kaynak Analizi

Gazi Üniversitesi Kütüphanesi 1982 yılında, Üniversite'nin eğitim – öğretim ve araştırma faaliyetlerini desteklemek amacıyla kurulmuştur. 1982 – 2004 yılları arasında İ.İ.B.F. bahçesindeki geçici binasında hizmet veren Gazi Üniversitesi Kütüphanesi, 2004 yılından itibaren Gazi Üniversitesi Merkez Yerleşkesinde bulunan 4 katlı 11.000 m² kullanım alanına sahip yeni binasında hizmet vermektedir.

Tablo 13 Kütüphane Binası Kullanım Alanı

KÜTÜPHANE BİNASI	TAŞINMAZ ALANI (m ²)
Bodrum	2000 m ²
Zemin Kat	2000 m ²
1.Kat	2000 m ²
2.Kat	2000 m ²
3.Kat	2000 m ²
4.Kat	1000 m ²
TOPLAM	11.000

Kütüphane Kullanıcı Kapasitesi: 2184 kişi
Sadece Kullanıcılara Ayrılmış Kullanım Alanı: 1396 kişi

Bilgisayar laboratuvarı (e-kütüphane), Kütüphanenin satın aldığı elektronik kaynakları kullanmak amacı ile oluşturulmuştur. Yıl içerisinde akademisyenlerden gelen istekler doğrultusunda ihtiyaç duyan kullanıcılara elektronik kaynak kullanım eğitimleri verilmektedir.

Bilgisayar Laboratuvarı Kapasitesi: 24 Kişi

Konferans Salonu, öğrencilerin eğitim – öğretim ve araştırma faaliyetlerini desteklemek amacıyla kullanıcıların hizmetine sunulmuştur. Bu salon öğrencilerin kültürel ve sanatsal ihtiyaçlarını karşılamak amacıyla haftanın 3 günü sinema salonu olarak



kullanılmaktadır. Ancak 2020 ve 2021 yılında yaşanan pandemi nedeniyle bu hizmet verilememiş; 2022 yılında haftada 1 gün tekrar film gösterimine başlanmıştır.

Konferans Salonu Kapasitesi: 132 kişi

Kütüphanede sunulan hizmetlerin kalitesini artırmak ve engelli bireylerin hayatlarını kolaylaştırmak amacıyla mevcut Kütüphane binasının iyileştirilmesi çalışmalarına, Mart 2019 tarihinde başlanmıştır. Tadilat nedeniyle Kütüphane binasını kullanamayacak öğrenciler için TOKİ C Blok giriş katında bulunan odalar ve Merkez Yerleşke girişinde bulunan 2 katlı bina okuma salonuna dönüştürülmüş; ancak 2020 yılında başlayan pandemi süresince tüm salonlar kullanıcılara kapatılmış; iade / uzatma / ilişik kesme hizmetleriyle, elektronik hizmetler kesintisiz devam etmiştir. Tadilatın ve geri taşınma sürecinin tamamlanmasının ardından, 16 Ekim 2021 tarihinde Kütüphanenin resmi açılışı yapılmış ancak yine kullanıcılara kapalı olup; kapalı raf sistemi ile hizmet verilmiştir (Kullanıcıların ödünç almak istedikleri yayınlar personel tarafından raflardan indirilerek ödünç verme hizmeti gerçekleştirilmiştir).

Kasım 2020 tarihinde Kütüphane girişinde yer alan çalışma salonundaki masalar sosyal mesafeye dikkat edilerek azaltılmış ve kullanıcı sınırlandırılması getirilerek ders çalışmak isteyen öğrencilerin kullanımına sunulmuştur. Bu dönemde COVID-19 normalleşme süreci kararları doğrultusunda çalışma saatleri de yeniden düzenlenmiş; Kütüphane sadece hafta içi hizmet vermiştir. 2021 Yılında Kütüphane kullanıcılarının ve kaynaklarının güvenliğini sağlamak amacıyla turnikeli geçiş sistemi kullanılmaya başlanmıştır. 2021 – 2022 Eğitim ve öğretim döneminde Kütüphane hafta içi ve Cumartesi günleri 08:30 – 22:00, sınav dönemlerinde de 7/24 hizmet vermiştir.

4.7.5. Teknoloji ve Bilişim Altyapısı Analizi

Yazılımlar

Sierra Otomasyon Sistemi

2010 Yılında uluslararası Millennium Otomasyon Sistemine, 2018 yılında da Millennium'un bir üst versiyonu olan Sierra Otomasyon Sistemine geçilmiştir. Sierra, kalabalık kullanıcı gruplarının ve çeşitli formatlardaki koleksiyonların yönetimine olanak sağlayan, bütünleşik kütüphane otomasyon sistemidir. Bu sistem, kataloglama, dolaşım, süreli yayınlar, sağlama ve yönetim raporu modüllerinden oluşmaktadır.

Sierra web arayüzü sayesinde kullanıcıların kampüs dışından kütüphane kataloğuna erişimleri mümkündür. Kullanıcılar bu arayüz sayesinde kütüphaneye gelmeden kullanıcı kayıtlarına erişip kişisel bilgilerini güncelleyebilir; kitap sürelerini uzatabilir, ayırtma işlemi gerçekleştirebilir; ileride okumak istedikleri kaynaklar ile ilgili okuma listeleri oluşturabilir; kütüphaneye alınmasını istedikleri yayınlar için istekte bulunabilirler. Ayrıca kampüs dışı erişim hizmetinden faydalanabilen kullanıcılar (akademik personel, lisans, yüksek lisans ve doktora öğrencileri) katalog taramasında künye bilgilerine eriştikleri elektronik kaynakların da tam metinlerine erişebilirler. Sierra Otomasyon Sistemi ayrıca, iadesi geciken yayınlar ve kütüphaneye gelen ayırtılmış yayınlar için kullanıcılara otomatik mesaj göndermektedir.



2022 Yılında Sierra Otomasyon Sistemi'nin işletim sistemi, yazılım ile birlikte güncellenerek, mevcut aksaklıklar giderilmiştir. Ayrıca yine 2022 yılında Sierra'nın en son sürümü olan Redhat-8 e geçilmiştir.

Endnote (Referans Yöneticisi)

EndNote yazılımı, tez / makale yazma, atıf yapma, referans listeleri oluşturma, farklı dergi / tez formatlarına göre düzenleme ve hangi dergilerde yayınlanabileceğine dair önerilerde bulunma gibi birçok özelliğiyle bilimsel araştırma, makale yazım ve yayın sürecinde kullanıcılara yardımcı olabilecek referans yönetim aracıdır.

EndNote'da online veri tabanlarında / kütüphane kataloglarında makale arama ve kişisel kütüphaneye kaydetme; makale yazımında atıf yapma, bibliyografya (kaynakça) oluşturma, farklı dergi formatları için düzenleme; manuscript matcher özelliği ile makaleyi yayınlamak için en uygun derginin seçimi ve çok daha fazlası yapılabilmektedir.

Mendeley (Referans Yöneticisi)

Mendeley kullanıcıların araştırmalarını organize etmeye, çevrimiçi olarak başka araştırmacılarla işbirliği yapmaya ve en yeni araştırmaları keşfetmeye yardımcı olan ücretsiz bir referans yöneticisi ve akademik bir sosyal ağıdır.

Mendeley'de araştırılan konu ile ilgili makaleleri bulabilme; otomatik bibliyografyalar oluşturma; diğer referans yöneticilerinden makaleleri Mendeley kütüphanesine aktarabilme; iOS ve Android uygulamalarıyla her tür cihazdan Mendeley kütüphanesine erişim; çevrimiçi olarak diğer araştırmacılarla işbirliği kurma ve çok daha fazlası gerçekleştirilebilmektedir.

Bilgisayarlar

Masa üstü bilgisayar Sayısı (Kullanıcı): 102 Adet
Masa üstü bilgisayar Sayısı (Personel): 57 Adet
Dizüstü Bilgisayar Sayısı: 4 Adet
Tablet: 1 Adet

Kütüphanedeki tüm bilgisayarlar internet bağlantılı olup; kablosuz internetten yararlanmak isteyen kullanıcılar için kablosuz internet hizmeti verilmektedir.



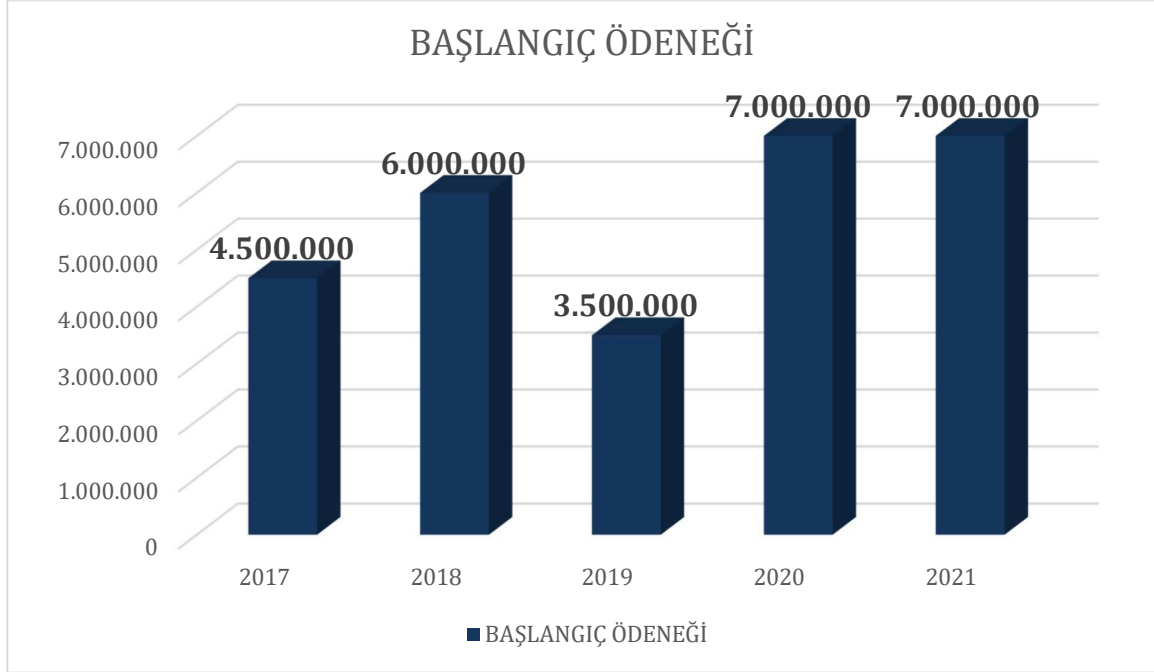
Tablo 14 Diğer Teknolojik Kaynaklar

Cinsi	Toplam (Adet)	İdari Amaçlı (Adet)	Eğitim Amaçlı (Adet)	Araştırma Amaçlı (Adet)
Masaüstü Bilgisayar	170 adet	68		102
Dizüstü Bilgisayar	5 adet	5		
Tablet	1 adet	1		
Projektörler (Projeksiyon Cihazları)	3 adet	1	2	
Lazer Yazıcılar	6 adet	6		
Termal Yazıcılar	4 adet	4		
Kabartma Yazıcı (Görme Engelliler Yazıcısı)	1 adet		1	
Çok Fonksiyonlu Yazıcı	2 adet	2		
Pearl (Kameralı Kitap Okuma Makinesi)	2 adet		2	
Masaüstü Elektronik Büyüteç	1 adet		1	
Faks	1 adet	1		
Barkod Okuyucu	36 adet	36		
Barkod Yazıcı	4 adet	4		
Manyetik Kapı Dedektörleri	1 adet	1		
Self-Check (Bireysel Ödünç Verme / İade Cihazı)	2 adet			2
Kablosuz İnternet Sistemi	31 adet			31
Dijital Tanıtım ve Bilgilendirme Ekranları	1 adet		1	
Turnikeli Geçiş Sistemi	1 adet	1		
Manyetik Alan Doldurma – Boşaltma Cihazı	2 adet	2		
Manyetik Alan Boşaltma Cihazı	3 adet	3		
Tarayıcılar	6 adet	6		

4.7.6. Mali Kaynak Analizi

Kütüphanemiz 2021 yılı bütçesi 2017 yılı bütçesine göre % 75 oranında artarak 7.000.000 TL'ye ulaşmıştır. Kütüphanemiz bütçesinin yıllara göre değişimi Şekil 3'te gösterilmiştir.

Şekil 3 Kütüphane Bütçesi



2021 Yılında Gazi Üniversitesi Merkez Kütüphanesi ödeneği, Personel Giderleri, Sosyal Güvenlik Kurumlarına Devlet Primi Giderleri, Mal ve Hizmet Alım Giderleri ve Sermaye Giderleri göz önünde bulundurularak 13.587.314,47 TL olarak belirlenmiş; yılsonuna kadar toplam 13.571.049,72 TL harcama yapılarak bütçe gerçekleşme oranı % 99,82 olmuştur.

2021 Yılı Merkezi Yönetim Bütçe Kanunu'na göre, Kütüphane ve Dokümantasyon Daire Başkanlığı'nın yayın alım bütçesi 7.000.000,00 TL olarak belirlenmiş; serbest bırakılan bütçe 6.961.114,47 TL olmuş; 06.03 kaleminde bulunan 145.885,53 TL yayın alım bütçesine aktarılarak toplam bütçe 7.107.000 TL'ye yükselmiş; ancak daha sonra döviz kurundaki artış nedeniyle 2.000.000,00 TL ek bütçe alınmasının ardından ek bütçenin % 94,42'si harcanarak toplam harcama 8.995.445,96 TL olmuştur.

2019-2023 Stratejik Planının uygulama sürecinde kullanılması öngörülen kaynakların yıllar itibariyle dağılımı Tablo 14'te gösterilmiştir.

Tablo 15 Tahmini Kaynak Tablosu

KAYNAKLAR	2019	2020	2021	2022	2023
Bütçe	3.500.000*	8.459.739,99	9.481.560,43	15.050.000	30.690.000
TOPLAM	3.500.000	8.459.739,99	9.481.560,43	15.050.000	30.690.000

*3.000.000 ₺ ek ödenek sağlanarak 6.500.000 ₺ harcama gerçekleştirilmiştir.



4.8. Akademik Faaliyetler Analizi

Kütüphanemiz tarafından sunulan eğitim ve araştırma – geliştirme ile toplumsal katkı konularını içeren Akademik Faaliyetler Analizi hazırlanarak, stratejik plan uygulama döneminde faydalanılmak üzere EK-3’te belirtilmiştir.

4.9. Yükseköğretim Sektörü Analizi

Kütüphanemiz faaliyetlerinin sektörel eğilimlerinin tespit edilebilmesi amacıyla politik, ekonomik, sosyokültürel, teknolojik, yasal, çevresel etkenler ile rakip, paydaşlar, tedarikçiler ve düzenleyici / denetleyici kuruluşlar açısından elde edilen verileri içerecek şekilde hazırlanan PESTLE Analizi sonuçları stratejik plan uygulamalarında faydalanılmak üzere EK-4’te belirtilmiştir.

4.10. GZFT Analizi

Birimimizin mevcut durumu ve geleceğini etkileyebilecek iç ve dış ortamdan kaynaklanan ve kuruluşun kontrol edebildiği koşulların ve eğilimlerin incelenerek güçlü ve zayıf yönlerinin belirlenmesine çalışılmıştır. Güçlü yönler, kuruluşun amaçlarına ulaşabilmesi için yararlanabileceği olumlu hususlardır.

Güçlü yanlarımızın devamı ve zayıf yönlerimizin güçlendirilmesi, kurumumuzun misyon ve vizyonu doğrultusunda daha iyiye gitmesini sağlayacaktır. Zengin ve güncel koleksiyonun devamı için sağlama politikamız doğrultusunda iyi bir bütçe ile bu güçlü yönümüzü sürdürebilmeyi amaçlamaktayız. Bu amacımızı gerçekleştirirken yeterli sayıda personelin sağlanması gerekmektedir. Uluslararası standartlara yakın sayıda personel sayısına ulaşmak, hizmet kalitemizin artmasında oldukça önemlidir. Şu anda mevcut olan personel sayısı ile kütüphane hizmetleri yürütülmeye çalışılmakta; iyileştirme ve geliştirme çalışmaları için nicelik ve nitelik açısından yeterli personel sağlanması gerekmektedir. Başkanlığımızın Bilgi Teknolojileri Biriminin, sahip olduğumuz yazılım ve donanımların desteklenmesi anlamında güçlendirilmesi gerekmektedir. Kütüphaneye sağlanan kaynakların maliyetlerinin artış hızı ile bütçenin doğru orantılı olarak artmaması ve döviz kurlarında meydana gelecek dalgalanmalar ise kütüphanemiz için bir tehdit oluşturmaktadır. Tehditlerin belirlenmesi, önceden tedbir alınmasına ve iyileştirilmesine olanak sağlayacaktır. Fırsatların değerlendirilmesi, kurumun uzun vadede daha büyük atılımlar yapmasında etkili olacak; bu da kurumsal kimliğin gelişmesini sağlayacaktır.

Kütüphanemizin güçlü ve zayıf yönleri ile hizmetlerimizi etkileyebilecek fırsat ve tehditler, Tablo 15 ve 16’da gösterilmiştir.

Tablo 16 Güçlü ve Zayıf Yönler

İÇ ÇEVRE	
GÜÇLÜ YÖNLER	ZAYIF YÖNLER
Zengin ve güncel koleksiyon	Kütüphanecilik / Bilgi ve Belge Yönetimi mezunu personel sayısının yetersizliği
Deneyimli ve nitelikli personel	Bilgi ve teknoloji alanı ile mali alanda yetişmiş personel eksikliği
Üniversite yönetiminin desteği ve idari birimlerle olan işbirliği	Dağınık kampüs yapılanması
Fiziki şartların uygunluğu	Personelin mali ve sosyal imkanları
Yayın sağlama politikası	Personelin yabancı dil ve hizmet içi eğitim eksikliği
Kütüphanenin kendine ait bütçesinin olması	Kütüphane bütçe imkanları
Erişilebilirlik (Merkezi)	Teknolojik donanım yetersizliği
Mesleki yeniliklerin izlenmesi	
Dış çevreyle güçlü ilişki	
Teknolojik altyapı	

Tablo 17 Fırsat ve Tehditler

DIŞ ÇEVRE	
FIRSATLAR	TEHDİTLER
Bilginin öneminin artmasıyla birlikte bilgi ve belgeye erişim ihtiyacının da artması	Materyal çeşitliliği ve maliyetlerindeki artış
Bilişim sektörünün ve elektronik yayıncılığın gelişimi	Mali konular
Ulusal ve uluslararası işbirliği	Döviz kurlarındaki dalgalanmalar
Kütüphanecilik eğitim programları	Yayıncı politikaları
Mesleki gelişim	Eğitim politikaları
Ulusal ağ	Mevzuattaki sık değişiklikler
Kamu Mali Yönetim Kanunu	Bürokratik süreçlerin fazla olması
Bilginin ekonomik değer olması	
Fiziksel konum	
Ulusal Lisans Anlaşmaları (TÜBİTAK)	



V. GELECEĞE BAKIŞ



5.1. Misyon

Gazi Üniversitesi'nin eğitim, öğretim ve araştırma faaliyetlerini desteklemek amacıyla, Gazi Üniversitesi Mensuplarının bilgi ve belge gereksinimini karşılayarak, çağdaş ve evrensel boyutta bilgi erişim hizmeti vermektir.

5.2. Vizyon

Gazi Üniversitesi'nin eğitim, öğretim, bilimsel araştırma ve geliştirme çalışmalarını destekleyen; çağdaş gelişmeler ışığında hizmetlerini, koleksiyonunu, teknolojik altyapı ve donanımını yenileyerek geliştiren; kullanıcıların her türlü bilgi gereksinimini karşılayan, ulusal ve uluslararası ölçekte tanınırlığı olan bir bilgi belge merkezi olmaktır.

5.3. Temel Değerler

Üniversitemizin temel değerlerine sahip bilgi hizmetlerinin gerektirdiği:

KURUMSAL

- Kaliteli hizmet anlayışı,
- Hedef kitle memnuniyeti (kullanıcı memnuniyeti odaklı),
- İşbirliğine açık olmak,
- Yönetimde katılımcılık ve şeffaflık,
- Tarafsızlık,
- Dürüstlük– güvenilirlik,
- İstikrarlı ve istekli,
- Düşünce özgürlüğüne saygılı,
- Meslek etiğine uygun,
- Paylaşımçı,
- Kaynakların etkin kullanımı ve hedeflere ulaşmak, Kurum kültürüne sahip.

PERSONEL

- Özverili,
- Sorumluluk bilinci taşıyan,
- Ekip ruhuna ve iş disiplinine sahip,
- Yönetimde katılımcı ve şeffaf, İdealist

SÜREÇ

- Teknolojik gelişmeleri takip eden,
- Bilgi ve bilimin evrenselliğine inanan,
- Çalışanların gelişmesi ve iyi bir şekilde hizmet vermesi için uygun ortam ve olanak sağlayan, değişime açık olan.



VI. FARKLILAŞMA STRATEJİLERİ

6.1. Konum Tercihi

Gazi Üniversitesi Kütüphanesi, yenilenen binası, zengin koleksiyonu, deneyimli personeli, yeterli teknolojik alt yapısı, erişebilirlik açısından merkezi bir konumda olması açısından, Üniversitenin seçilme kriterlerinde etkin rol almayı hedeflemektedir. Kütüphanemiz, sahip olunan bu imkanlar ve kullanıcı memnuniyeti odaklı çalışma prensibi ile her düzeyde araştırmacıya en etkin düzeyde bilgiye erişim hizmeti sağlamak üzere yapılandırmasını geliştirmektedir.

Gazi Üniversitesi Kütüphanesi hizmetlerini sürdürdüğü binası ve elektronik kaynaklara erişim için gerekli teknolojik altyapısıyla dünya standartlarında hizmet vermektedir. Kütüphanemiz, üretilmiş bilgiye iyi bir organizasyonla zamanında erişen ve bu bilgileri kullanan araştırmacıların yeni bilgi üretebileceği anlayışı ile bütçesinin kullanımında etkinlik, ekonomiklik ve verimlilik ilkelerinin gerçekleştirilmesi bilinci ile hareket etmektedir.

Kütüphanemiz, değişen teknolojiyle birlikte gelişen yayın çeşitliliğine sahip olması ve 7/24 hizmet veren bir kütüphane olmasıyla, kullanıcılar tarafından en çok tercih edilen kütüphanelerden biridir. Ancak 2020 yılında yaşanan pandemi nedeniyle çalışma saatlerinde değişiklik yapılarak 7/24 hizmet verememiş; kapalı raf sistemi ile hizmet verilip; elektronik hizmetler kesintisiz devam etmiştir.

Kütüphanemiz koleksiyonunda 262.110 adet basılı kitap, 28 adet aboneliği devam eden basılı dergi, 82.884 ciltli dergi arşivi, 79.653 adet elektronik dergi, 434.111 adet elektronik kitap, 4.492.707 adet yabancı elektronik tez, 15.973 adet Gazi Üniversitesi e-tezi, 102 adet aboneliği devam eden veri tabanı, 16.286 adet görsel işitsel materyal, 12.535 adet basılı tez, 1.593 adet el yazması tez 5.698 adet nadir eser ile 4.264 adet görme engelliler koleksiyonu bulunmaktadır.

Çin kültürü, edebiyatı ve tarihini içeren, basılı ve görsel işitsel materyalleri ile hizmet veren Çin İhtisas Kütüphanemiz, dünyada bu özellikteki sayılı kütüphanelerden biridir. Dermesi 2.574 adet basılı kitap ve 525 adet DVD'den oluşan kütüphane, Üniversitemiz ve Çin Renmin Üniversitesi'nin işbirliği ile oluşturulmuş ve ülkemizde Çin Kütüphanesi olan ilk üniversitedir. İşbirliği, 2022 yılında sona ermiş; Kütüphanenin 4. Katında konumlandırılan Çin İhtisas Kütüphanesi, kullanıcıların ihtiyaçları göz önünde bulundurularak okuma salonuna dönüştürülmüş ve hizmete açılmıştır. 4. Katın hizmete açılmasıyla birlikte kullanıcı oturma kapasitesi yaklaşık 1400'e çıkartılmıştır.



Ülkemizde sayılı üniversite kütüphanesinde bulunan Braille birimimiz, görme engelli öğrencilerin öğrenim hayatını kolaylaştırmak için hizmet vermektedir. Birimimizde öğrencilerin talep ettiği yayınları tarayarak seslendiren 2 adet tarayıcı, 1 adet Braille alfabesine göre çıktı alma imkanı sunan yazıcı, 5 adet bilgisayar, 1 adet masaüstü elektronik büyüteç, Jaws ekran okuyucu programı, Zoomtext ekran büyütme programı, DUXBURY braille çeviri programı ve 1 adet basılı metinleri braille alfabesine çeviren Pearl cihazı bulunmaktadır. Bu cihazlar sayesinde öğrencilerin ihtiyaç duyduğu her türlü kaynak braille alfabesine dönüştürülebilmekte ve sesli kitap oluşturma projesi sürdürülmektedir.

Kütüphanemizde bilgiye erişimi en etkin şekilde sağlamak için 102 adet bilgisayar, personel desteksiz ödünç alıp verme işlemi sağlayan 3 adet Self-Check makinası, akademik personelin bireysel çalışma odaları olarak oluşturulmuş olan kareler, grup çalışma odaları, düzenli olarak sinema gösterimlerinin yapıldığı 132 kişilik konferans salonu kullanıma sunulmaktadır. Kütüphanemiz 2020 yılı Ekim ayından itibaren yenilenmiş binasında hizmet vermeye devam etmektedir.

Kütüphanemiz web sayfası, 15 yıl sonra yeniden gözden geçirilerek işlevsel ve anlamına uygun bir standarda getirilmiş ve süreç içinde Bilgi İşlem Daire Başkanlığı ile işbirliği yapılmıştır. 25 Mayıs 2022 tarihinde web sayfamız yeni yüzü ile yayınlanmıştır.

6.2. Değer Sunumu Tercih

Üniversitemizin eğitim – öğretim ve araştırma faaliyetlerinin gelişmesine paralel olarak Kütüphane hizmetlerinin de kullanıcıların ihtiyaç duyduğu alanlara göre yeniden planlanması ve dinamik hale getirilmesi için stratejiler geliştirilmektedir. Bu açıdan,

- İç ve dış paydaşlarla işbirliğinin artırılması,
- Akademik birimler ile iletişimin artırılarak, yayın isteklerinin değerlendirilmesi ve gerçekleştirilmesinin sağlanması,
- Değişen teknoloji ile birlikte farklı formatlardaki yayınların koleksiyona eklenmesi,
- Kütüphane eğitim programlarının web sayfası üzerinden erişime sunulması,
- Web sayfası üzerinden “Kütüphaneciye Sorun” interaktif danışma alanının oluşturulması amaçlanmaktadır.

Tablo 18 Değer Sunumu Belirleme Tablosu

Faktörler	Yok Et	Azalt	Artır	Yenilik Yap
İç ve Dış Paydaşlar İşbirliği			X	
Uluslararası İşbirliği			X	
Farklı Koleksiyon Türlerinin Sağlanması			X	
İnteraktif Danışma Hizmeti				X
Kütüphane Eğitim Programlarının Web Üzerinden Erişime Sunulması				X



VII. STRATEJİ GELİŞTİRME



7.1. Hedef Kartları

Tablo 19 Hedef Kartı 1.1

HEDEF KARTI - 1									
Amaç (1)	Eğitim-öğretim kalitesini artırmak, uluslararasılaşmayı ve akreditasyonu yaygınlaştırmak.								
Hedef (1.1)	Eğitim-öğretim kalitesini artırmak amacıyla, sağlama politikası çerçevesinde (öncelikle elektronik) her yıl en az % 5 oranında artış planlayarak güncel ve zengin koleksiyon oluşturulması.								
Sorumlu Birim	Gazi Üniversitesi Kütüphane ve Dokümantasyon Daire Başkanlığı								
İşbirliği Yapılacak Birimler	Strateji Geliştirme Daire Başkanlığı, Akademik Birimler, Kütüphane Komisyonu								
Performans Göstergeleri	Hedefe Etkisi (%)	Plan Dönemi Başlangıç Değeri 2021	2018	2019	2020	2022	2023	İzleme Sıklığı	Raporlama Sıklığı
PG1.1.1 Bütçe	% 75	9.481.560,43	6. 463.502,74	6.445.601,73	8.459.739,99	15.050.000,00	30.690.000,00	3 ayda Bir	Yılda Bir
PG1.1.2 Basılı Koleksiyon Sayısı	% 5	367.179	359.335	360.236	360.540	385.538	404.815	6 Ayda Bir	Yılda Bir
PG1.1.3 Öğrenci Başına Düşen Basılı Yayın Sayısı	% 5	8,59	8,30	8,90	8,75	9,02	9,47	Yılda Bir	Yılda Bir
PG1.1.4 Görme Engelliler Koleksiyon Sayısı	% 1	4.351	4.163	4.196	4.264	4.395	4.439	6 Ayda Bir	Yılda Bir
PG 1.1.5 Elektronik Koleksiyon Sayısı	% 11	4.699.198	4.197.731	4.095.234	4.336.654	4.934.158	5.180.866	6 Ayda Bir	Yılda Bir
PG 1.1.6 Öğrenci Başına Düşen Elektronik Sayısı	% 3	109,83	90,91	101,13	105,22	115,32	121,09	Yılda Bir	Yılda Bir
Riskler	Mali konular. Döviz kurlarında yaşanan dalgalanmalar. Ulusal lisans kapsamında TÜBİTAK ULAKBİM tarafından sağlanan veri tabanlarına ait lisansların yenilenmemesi. Nitelik ve nicelik açısından insan kaynakları. Mücbir sebepler (Doğal afetler, pandemi, v.b.).								
Stratejiler	S1. Kullanıcı isteklerinin değerlendirilmesi. S2. Güncel yayınların izlenmesi, sağlanması ve hizmete sunulması. S3. E-kaynaklara kesintisiz erişim sağlanması, kullanım istatistiklerinin değerlendirilmesi. S4. Güçlü teknolojik altyapının sürdürülebilmesi.								
Maliyet Tahmini	15.050.000,00 TL*								
Tespitler	Güçlü bir koleksiyona sahip olmak. Bütçe konusunda Üniversite Üst Yönetiminin destek olması.								
İhtiyaçlar	Nitelikli personel sayısının artırılması. Yeterli bütçenin sağlanması ve devamlılığı. Bilgi teknolojilerinin en üst seviyede sağlanması ve sürdürülmesi.								

*2022 Yılı tahmini maliyet

Tablo 20 Hedef Kartı 2.1

HEDEF KARTI - 2									
Amaç (2)	Araştırma Üniversitesi vizyonunu güçlendirecek nitelikli ve katma değeri yüksek, araştırma geliştirme çalışmalarını yürütmek.								
Hedef (2.1)	Kütüphanede araştırma geliştirme çalışmalarını yürütecek nitelik ve nicelik açısından yeterli personel sayısının % 20 oranında artırılması								
Sorumlu Birim	Gazi Üniversitesi Kütüphane ve Dokümantasyon Daire Başkanlığı								
İşbirliği Yapılacak Birimler	Genel Sekreterlik, Personel Daire Başkanlığı, Sağlık, Kültür ve Spor Daire Başkanlığı								
Performans Göstergeleri	Hedefe Etkisi (%)	Plan Dönemi Başlangıç Değeri 2021	2018	2019	2020	2022	2023	İzleme Sıklığı	Raporlama Sıklığı
PG2.1.1 Personel Sayısı	%93	60	52	50	37*	72	88	Yılda 1	Yılda 1
PG2.1.2 Kısmi Zamanlı Öğrenci Sayısı	%2	50	60	..**	..**	60	70	Ayda 1	Ayda 1
PG2.1.3 Mesleki Eğitim Programlarına Katılan Personel Sayısı	%3	5	8	7	7	15	17	Yılda 1	Yılda 1
PG2.1.4 Hizmet İçi Eğitim Programlarına Katılan Personel Sayısı	%2	58	-	6	-	72	88	Yılda 1	Yılda 1
Riskler	İnsan kaynakları politikası. Emekliliğini hak etmiş personel sayısının yüksek olması.								
Stratejiler	S1. Nitelik ve nicelik açısından yeterli personelin istihdamı. S2. Kurumun sağladığı hizmet içi eğitim programlarına personelin katılımının artırılması. S3. Yurt içi ve yurt dışı mesleki bilimsel ve teknik toplantılara katılımın artırılması. S4. Akademik çalışma yapan personelin yönetim tarafından desteklenmesi.								
Maliyet Tahmini	5.000.000,00 TL***								
Tespitler	Nicelik olarak yeterli olmasa da deneyimli personel ile çalışma avantajına sahip olunması. Kütüphanecilik / Bilgi ve Belge Yönetimi mezunu personel sayısının azlığı. Bilgi işlem, teknik ve mali konularda nitelikli personel sayısının azlığı.								
İhtiyaçlar	Kütüphanecilik / Bilgi ve Belge Yönetimi mezunu personel sayısının artırılması. Bilgi işlem, teknik ve mali konularda nitelikli personel sayısının artırılması. Sunulan hizmet kalitesinin düşmemesi için emekliliği hak etmiş olan tecrübeli personelin, mesleki tecrübe ve deneyimlerini aktaracağı bilgi ve belge yönetimi bölümü mezunu yeni personelin istihdamı. Personel motivasyonunun artırılması için ödül ve teşvik sisteminin oluşturulması. Kısmi zamanlı çalışan öğrencilerin sayılarının artırılması. Personel dil eğitiminin desteklenmesi. Personel istihdamında seçme kriterlerinin daha özenli belirlenmesi ve liyakatin dikkate alınması.								

* Kütüphane binasının tadilatı nedeniyle, personelin bir bölümü geçici olarak başka birimlerde görevlendirilmiştir.

**Tadilat ve pandemi nedeniyle kısmi zamanlı öğrenci çalıştırılmamıştır.

*** 2022 Yılı tahmini maliyet.

Tablo 21 Hedef Kartı 2.2

HEDEF KARTI - 3									
Amaç (2.2) 19	Araştırma Üniversitesi vizyonunu güçlendirecek nitelikli ve katma değeri yüksek, araştırma geliştirme çalışmalarını yürütmek.								
Hedef (2.2)	Kütüphane ve Kütüphane kaynaklarının etkin kullanımının % 5 artırılması								
Sorumlu Birim	Gazi Üniversitesi Kütüphane ve Dokümantasyon Daire Başkanlığı								
İşbirliği Yapılacak Birimler	Akademik Birimler, Bilgi İşlem Daire Başkanlığı								
Performans Göstergeleri	Hedef Etkisi (%)	Plan Dönemi Başlangıç Değeri 2021	2018	2019	2020	2022	2023	İzleme Sıklığı	Raporlama Sıklığı
PG2.2.1 Ödünç Verilen Yayın Sayısı	% 45	21.548	222.891	69674**	1567*	203.995	206.035	Ayda 1	Ayda 1
PG2.2.2 E-kaynaklar kullanım sayısı	% 45	3.235.418*	3.468.522	3.623.896	5.368.331	3.397.189	3.567.048	Ayda 1	6 Ayda 1
PG 2.2.3 Kullanıcı Eğitimi Etkinlik Sayısı	% 10	28	67	57	6	21	22	Ayda 1	Ayda 1
Riskler	Nitelikli personel sayısının yetersizliği. Teknik alt yapıda oluşabilecek aksaklıklar. Mücbir sebepler (doğal Afetler, pandemi, v.b.). Döviz kurunda yaşanan dalgalanmalar, mali konular.								
Stratejiler	S1. Kütüphane eğitim programlarının web sayfası üzerinden yapılarak erişime sunulması. S2. Kütüphane web sayfası üzerinden “kütüphaneciye sorun” interaktif danışma alanının oluşturulması. S3. Kullanıcı istek ve önerilerinin değerlendirilmesi. S4. Kullanım istatistiklerinin değerlendirilmesi.								
Maliyet Tahmini	558.006,55 TL****								
Tespitler	Kütüphanenin zengin koleksiyona sahip olması. 7/24 kesintisiz hizmet veriliyor olması (2020 yılında pandemi nedeniyle gerçekleştirilememiştir). Kampüs dışı erişim olanağından akademik ve lisansüstü öğrencilerinin yanı sıra lisans öğrencilerinin de erişiminin sağlanması. Ödünç verme biriminde Self-Check cihazlarının kullanılması. Kütüphane hizmetlerinin standartlara uygun bir binada veriliyor olması. Görsel-işitsel materyaller ve görme engelliler birimlerinde kullanıcılardan gelen talepler doğrultusunda hizmetlerin veriliyor olması. Kütüphane duyurularından öğrencilerin de haberdar edilmesi.								
İhtiyaçlar	Web tabanlı uygulamaların yazılımı aşamasında Bilgi İşlem Daire Başkanlığı ile işbirliğine gidilmesi. Bilgi İşlem Alanında yeterli personel desteğinin alınabilmesi. Gelişen teknolojik koşullara uygun ekipman sağlanması.								

*Devam eden tadilat nedeniyle 2020 yılı Ekim ayına kadar Kütüphane kullanıcılara kapalı kalmış; 2020 Ekim tarihinden itibaren ödünç verme hizmetlerine başlanmıştır.

** Mart 2019 tarihinden itibaren Kütüphane Binası tadilatı nedeniyle kitap ödünç verme işlemleri yapılamamıştır. Bu nedenle rakam önceki yıllara oranla düşüktür.

*** 2021 Yılına ait tüm veri tabanlarının Ocak-Aralık dönemine ait istatistiği elde edilememiştir. 2 adet veri tabanının Temmuz-Aralık dönemi, 6 veri tabanının da Aralık ayı kullanım istatistiği eksiktir.

**** 2022 tahmini sermaye giderleri bütçesi.



Tablo 22 Hedef Kartı 2.3

HEDEF KARTI - 4									
Amaç (2)	Araştırma üniversitesi vizyonunu güçlendirecek nitelikli ve katma değeri yüksek araştırma geliştirme çalışmalarını yürütmek								
Hedef (2.3)	Kurumun görünürlüğünü ve farkındalığını sağlamak üzere akademik performansın artırılmasına yönelik tedarikçiler tarafından verilen eğitim programlarının ve bu programlara katılan Gazi Üniversitesi mensubu araştırmacı sayısının en az % 2 oranında artırılması.								
Sorumlu Birim	Gazi Üniversitesi Kütüphane ve Dokümantasyon Daire Başkanlığı								
İşbirliği Yapılacak Birimler	Akademik Birimler								
Performans Göstergeleri	Hedef Etkisi (%)	Plan Dönemi Başlangıç Değeri 2021	2018	2019	2020	2022	2023	İzleme Sıklığı	Raporlama Sıklığı
PG2.3.1 Kütüphane personeli tarafından verilen veri tabanı eğitimi sayısı	% 50	13	25	29	5	14	25	Yılda 1	Yılda 1
PG2.3.2 Veri tabanı eğitimine katılan kullanıcı sayısı	% 10	2.868	804	5365*	250	2945**	3004	Yılda 1	Yılda 1
PG2.3.3 Tedarikçiler tarafından verilen eğitim programlarının sayısı	% 30	158****	3	6	1	161	164	Yılda 1	Yılda 1
PG2.3.4 Eğitim programlarına katılan kullanıcı sayısı***	% 10	158****	174	871	17	161	164	Yılda 1	Yılda 1
Riskler	Elektronik kaynakların aboneliğinin sürdürülebilirliğinde karşılaşılabilecek sorunlar. Eğitim verecek Kütüphanecilik / Bilgi ve Belge Yönetimi mezunu personelin yetersizliği. Tedarikçilerin eğitim politikalarını değiştirmesi. Teknolojik alt yapıda meydana gelebilecek aksaklıklar								
Stratejiler	S1. Kütüphanede verilmekte olan veri tabanı eğitimlerinin sürdürülebilmesi. S2. Tedarikçiler tarafından veri tabanı eğitimlerinin verilmesi, erişimlerinin sağlanması ve sürdürülebilmesi. S3. Eğitimlere Gazi Üniversitesi mensubu araştırmacıların katılımının artırılabilmesi.								
Maliyet Tahmini	320.000 TL								
Tespitler	Eğitim programlarının çevrimiçi olarak planlanıyor ve gerçekleştiriliyor olması. Eğitilmelere ait duyuruların Üniversite / Kütüphane web sayfalarından ve e-posta yoluyla duyuruluyor olması. Eğitimlerin, fakültelerde ve Kütüphane konferans salonunda veriliyor olması.								
İhtiyaçlar	Teknik alt yapının güçlendirilmesi Tedarikçiler ile koordinasyonun sağlanması								

*Personel tarafından yapılan veri tabanı tabanı eğitimlerinin bir kısmı pandemi nedeniyle webinar şeklinde verilmiş olup; ekranda görünen katılımcı sayıları toplanmıştır.

** Personel tarafından yapılacak veri tabanı eğitimlerinin iki şekilde (yüzyüze ve webinar) verileceği planlanarak katılımcı sayısı belirlenmiştir.

***Sadece Gazi Üniversitesi'nde düzenlenen eğitimlerin kullanıcı sayısı alınabilmektedir.

****Tedarikçiler tarafından verilen webinarlardan sadece biri Gazi Üniversitesi için özel olarak düzenlenmiş olup; diğer tüm webinarlar, Türkiye'deki tüm üniversitelere açık olarak düzenlenmiştir. Bu nedenle katılımcı sayısı verilememektedir.

Tablo 23 Hedef Kartı 3.1

HEDEF KARTI - 5									
Amaç (3)	Ulusal ve uluslararası normlar çerçevesinde kurumsallaşmayı güçlendirmek.								
Hedef (3.1)	Açık erişim sistemi oluşturarak ulusal ve uluslararası platformlarda taranabilir hale getirilmesi (Harman, Openaire, Google Akademik, Base, v.b.) ve sistemde yer alan açık erişimli yayın sayısının % 2 artırılması ve “Gazi Üniversitesi Yayınları” olarak yayınlanan açık erişimli kitapların duyurularının gerçekleştirilmesi								
Sorumlu Birim	Gazi Üniversitesi Kütüphane ve Dokümantasyon Daire Başkanlığı								
İşbirliği Yapılacak Birimler	Bilgi İşlem Daire Başkanlığı, Araştırma Geliştirme Kurum Koordinatörlüğü, Akademik Birimler.								
Performans Göstergeleri	Hedefe Etkisi (%)	Plan Dönemi Başlangıç Değeri 2021	2018	2019	2020	2022	2023	İzleme Sıklığı	Raporlama Sıklığı
PG3.1.1 Açık Erişim Sisteminde Yer Alan Tam Metin Tez Sayısı	% 80	14.718**	16.451	17.135	17.135*	15.011	15.311	6 Ayda 1	Yılda 1
PG3.1.2 Taranabilir Ulusal, Uluslararası Açık Erişim Platform Sayısı	%20	5	3	3	4	6	6	6 Ayda 1	Yılda 1
Riskler	Akademik personelde açık erişim konusunda yeterli farkındalığın oluşturulamaması. Yazar ile yayıncı arasında imzalanan lisans anlaşması gereği yaşanabilecek telif hakkı sorunu. Komisyon üye değişiklikleri sonucunda yaşanabilecek görüş ayrılıkları ve farklı sistemin kullanılmasına karar verilmesi nedenleriyle verilerin bir sistemden diğer sisteme aktarılmasında yaşanacak sorunlar Farklı standartlara sahip yazılımlar bulunması. (DSpace, Avesis, Eprints, Invenio vb.) Gazi Üniversitesi’nden ayrılan araştırmacıların yayınlarını sistemden silme riski Güvenlik açıkları Açık erişim sistemleri konusunda tam donanımlı nitelikli personelin bulunmaması.								
Stratejiler	S1. Gazi Üniversitesi Açık Erişim ve Akademik Arşiv Politikasının güncellenmesi S2. Bilgi İşlem Daire Başkanlığı ve Ar-Ge Koordinatörlüğü’nün temsilcilerinin komisyon içerisine dahil edilmesi S3. Akademik personelin açık erişim konusunda farkındalığının artırılması								
Maliyet Tahmini	_***								
Tespitler	Avesis’e aktarılan tezlerin kullanıcı arayüzünde tez sahibi alanı olmadığı için sadece danışman alanından tarama yapılabilmesi Avesis’ten açık erişimli yayınların kullanımına ilişkin istatistik alınmaması “Gazi Üniversitesi Yayınları” olarak yayınlanan açık erişimli kitapların hem Kütüphane, hem de Açık Bilim ve Açık Erişim Komisyonu web sayfasından duyurulması ve bunların EBYS üzerinden diğer Üniversiteler ile paylaşılması								
İhtiyaçlar	Bilgi İşlem desteği Nitelikli personel Teknik alt yapı Açık erişim sisteminin etkin kullanımı adına eğitim programlarının düzenlenmesi ve sürekliliğinin sağlanması.								



	Tezler dışında kalan yayınlarda -yayıncılarla yapılan lisans anlaşmalarına dikkat edilmesi koşuluyla- açık erişimli tam metin yayın sayısının artırılması Hem Kütüphane web sayfasında yer alan açık erişim alanının hem de Açık Bilim ve Açık Erişim Komisyonu web sayfasının belirli aralıklarla güncellenmesi
--	---

* Veriler, DSpace Açık Erişim Sisteminden alınan tam metin tez sayısıdır. 2020 Yılıın sonunda, DSpace yerine Üniversite, yeni bir platform olan Avesis sistemini satın almıştır. Bu sistem içerisinde açık erişim modülü bulunmaktadır. Avesis sisteminin yönetimi, Ar-Ge Kurum Koordinatörlüğündedir.

**2020 Yılı sonunda tezler, DSpace'ten Avesis'e aktarılmıştır. DSpace sisteminde tezlere tam metin / bibliyografik ayrımı yapılamamış; bu nedenle 2021 verileri, tüm tezleri kapsamıştır. Avesis'te bu ayrım yapılabilmüş ve 2021 yılında sadece tam metinli tez sayıları verilmiştir.

***Akademik Veri Yönetim Sistemi, Kütüphane bütçesinden ödenmemektedir.

Tablo 24 Hedeflerden Sorumlu ve İşbirliği Yapılacak Birimler Tablosu

Birim Adı	HEDEFLER				
	H 1.1	H 2.1	H 2.2	H 2.3	H 3.1
Akademik Birimler	İ		İ	İ	İ
Kütüphane ve Dokümantasyon Daire Başkanlığı	S	S	S	S	S
Strateji Geliştirme Daire Başkanlığı	İ				
Kütüphane Komisyonu	İ				
Genel Sekreterlik		İ			
Personel Daire Başkanlığı		İ			
Bilgi İşlem Daire Başkanlığı			İ		İ
Araştırma Geliştirme Kurum Koordinatörlüğü					İ
Sağlık, Kültür ve Spor Daire Başkanlığı		İ			

7.2. Maliyetlendirme

2019-2023 Stratejik Planın uygulama döneminde toplam **91.735.236,57 TL**'ye ihtiyaç duyulmaktadır. Anılan tutarın amaç ve hedefler itibarıyla dağılımını gösteren "Tahmini Maliyet Tablosu" Tablo 25'te belirtilmiştir.

Tablo 25 Tahmini Maliyet Tablosu

(İ)

YILLAR	2019	2020	2021	2022	2023	TOPLAM MALİYET
Amaç 1	6.445.601,73	8.459.739,99	9.481.560,43	15.050.000,00	30.690.000,00	70.126.902,15
Hedef 1.1	6.445.601,73	8.459.739,99	9.481.560,43	15.050.000,00	30.690.000,00	70.126.902,15
Amaç 2	2.677.304,54	2.819.829,34	3.179.586,13	5.878.006,55	7.053.607,86	21.608.334,42
Hedef 2.1	2.477.297,65	2.546.143,34	2.780.383,45	5.000.000,00	6.000.000,00	18.803.824,44
Hedef 2.2	189.622,89	226.567	299.814,95	558.006,55	669.607,86	1.943.619,25
Hedef 2.3	10.384	47.119	99.387,73	320.000,00	384.000,00	860.891,00
Amaç 3	_*	_*	_*	_*	_*	_*
Hedef 3.1	_*	_*	_*	_*	_*	_*
TOPLAM	9.122.906,27	11.279.569,33	12.661.146,56	20.928.006,55	37.743.607,86	91.735.236,57

*Akademik Veri Yönetim Sistemi (AVESİS)'nin yönetimi Araştırma Geliştirme Kurum Koordinatörlüğü'ndedir ve Kütüphaneye bütçesinden ödenmemektedir.





VIII. İZLEME VE DEĞERLENDİRME



Stratejik planın uygulanması, sistematik takibi ve hizmetlerin sürekli iyileştirilmesi, izleme ve değerlendirme süreçleri ile sağlanacaktır.

Bu nedenle; izleme faaliyetleri, stratejik planda tanımlanmış performans göstergeleri aracılığı ile önceden belirlenmiş aralıklarda stratejik plan kapsamında yer alan hedeflere erişimi izlemeyi, belirlenen dönemlerde raporlamayı ve yöneticilerin değerlendirmesine sunmayı içerir.

Değerlendirme faaliyetleri ise; stratejik planda belirtilen amaç ve hedeflere ulaşılmasında performans göstergelerinin ilgililiğini, sürdürülebilirliğini ve etkinliğini nesnel olarak analiz edilmesini içerir.

Ayrıca İzleme ve değerlendirme faaliyetleriyle, stratejik planın amaç ve hedeflerine ulaşabilmesi için yöneticilerin bilgilendirilmesini ve gerekli görüldüğü takdirde iyileştirici tedbir amaçlı kararların alınması sağlanır.

Bu amaç çerçevesinde; Stratejik Plan İzleme, Değerlendirme ve Yönlendirme Grubu tarafından Kütüphanemizin stratejik planı belirlenen sürelerde izlenilecek, değerlendirilecek ve raporlanacaktır. Raporlar sonucu ulaşılan performans düzeyi dikkate alınarak, hedeflenen değerlere ulaşıp ulaşılmayacağını belirten analizleri ve değerlendirmelerini içeren stratejik plan raporlamaları, istenilen periyotlarda Üst Yönetime sunulacaktır. Bu sayede hedeflenen değerlere ulaşılmasını sağlayacak tedbirler ve önleyici eylem planları hazırlanarak, stratejik planın başarıya ulaşması sağlanacaktır.



IX. EKLER

9.1. EK-1: Stratejik Planlama Sürecinde Görev Alan Çalışma Grupları

Tablo 26 Strateji Çalışma Grubu (2020)

STRATEJİ ÇALIŞMA GRUBU	
PERSONEL	PERSONEL
Tünel CANATALI	Başkan
Öğr. Gör. Zeki BOCUTCU	Başkan Yardımcısı
Öğr. Gör. Serpil DOKUZER	Üye
Öğr. Gör. Türkan ŞENOL	Üye
Şube Müdürü Orhan KÖLE	Üye
Öğr. Gör. Ayla KAYAN	Üye
Kütüphaneci Bengü UNCU	Üye
Kütüphaneci Elif GÜLTEKİN	Üye
Öğr. Gör. Ufuk ÜNAL	Üye
Kütüphaneci Yusuf Ziya SARI	Üye
Taşınır Kayıt Yetkilisi Çetin AKAN	Üye
Öğr. Gör. Semin ALTINBAŞ	Raportör



Tablo 27 Strateji Çalışma Grubu (2021)

STRATEJİ ÇALIŞMA GRUBU	
PERSONEL	ÇALIŞMA GRUBUNDAKİ GÖREVİ
Dai. Bşk. Öğr. Gör. Nur UZUN	Başkan
Öğr. Gör. Türkan ŞENOL	Başkan Yardımcısı
Öğr. Gör. Serpil DOKUZER	Üye
Öğr. Gör. Şeyda AYTEM	Üye
Öğr. Gör. Ayla KAYAN	Üye
Öğr. Gör. Ufuk ÜNAL	Üye
Öğr. Gör. Zeki BOCUTCU	Üye
Kütüphaneci Bengü UNCU	Üye
Kütüphaneci Hatice DEMİR	Üye
Şube Müdürü Orhan KÖLE	Üye
Kütüphaneci Yusuf Ziya SARI	Üye
Taşınır Kayıt Yetkilisi Çetin AKAN	Üye
Öğr. Gör. Semin ALTINBAŞ	Raportör



Tablo 28 İzleme, Değerlendirme ve Yönlendirme Çalışma Grubu (2020)

İZLEME, DEĞERLENDİRME VE YÖNLENDİRME ÇALIŞMA GRUBU	
PERSONEL	ÇALIŞMA GRUBUNDAKİ GÖREVİ
Tünel CANATALI	Başkan
Öğr. Gör. Zeki BOCUTCU	Başkan Yardımcısı
Öğr. Gör. Serpil DOKUZER	Üye
Öğr. Gör. Türkan ŞENOL	Üye
Şube Müdürü Orhan KÖLE	Üye
Öğr. Gör. Ayla KAYAN	Üye
Öğr. Gör. Semin ALTINBAŞ	Raportör

Tablo 29 İzleme, Değerlendirme ve Yönlendirme Çalışma Grubu (2021)

İZLEME, DEĞERLENDİRME VE YÖNLENDİRME ÇALIŞMA GRUBU	
PERSONEL	ÇALIŞMA GRUBUNDAKİ GÖREVİ
Dai. Bşk. Öğr. Gör. Nur UZUN	Başkan
Öğr. Gör. Türkan ŞENOL	Başkan Yardımcısı
Öğr. Gör. Serpil DOKUZER	Üye
Öğr. Gör. Ayla KAYAN	Üye
Şube Müdürü Orhan KÖLE	Üye
Öğr. Gör. Zeki BOCUTCU	Üye
Öğr. Gör. Semin ALTINBAŞ	Raportör



Tablo 30 Birim Kalite Ekibi (2020)

BİRİM KALİTE EKİBİ	
PERSONEL	ÇALIŞMA GRUBUNDAKİ GÖREVİ
Tünel CANATALI	Birim Amiri
Öğr. Gör. Semin ALTINBAŞ	Sorumlu Şube Müdürü / Şef
Öğr. Gör. Ufuk ÜNAL	Sorumlu Personel

Tablo 31 Birim Kalite Ekibi (2021)

BİRİM KALİTE EKİBİ	
PERSONEL	ÇALIŞMA GRUBUNDAKİ GÖREVİ
Dai. Bşk. Öğr. Gör. Nur UZUN	Birim Amiri
Öğr. Gör. Semin ALTINBAŞ	Sorumlu Şube Müdürü / Şef
Öğr. Gör. Ufuk ÜNAL	Sorumlu Personel



9.2.EK-2: Paydaşlar

Tablo 32 Paydaş Önceliklendirme Tablosu

PAYDAŞLAR	İÇ PAYDAŞ (İP) / DIŞ PAYDAŞ (DP)	ÖNEM DERECE Sİ	ETKİ DERECE Sİ	ÖNCELİĞİ
Kütüphane Personeli	İP	Yüksek	Güçlü	Birlikte Çalış
Gazi Üniversitesi Öğrencileri	İP	Yüksek	Güçlü	Birlikte Çalış
Üniversite İdari Personeli	İP	Yüksek	Güçlü	Birlikte Çalış
Üniversite Akademik Personeli	İP	Yüksek	Güçlü	Birlikte Çalış
Gazi Üniversitesi Diğer Birim Çalışanları	İP	Yüksek	Güçlü	Birlikte Çalış
Sivil Toplum Kuruluşları	DP	Yüksek	Güçlü	Birlikte Çalış
Tedarikçiler	DP	Yüksek	Güçlü	Birlikte Çalış
TÜBİTAK-ULAKBİM	DP	Yüksek	Güçlü	Birlikte Çalış
Türk Standartları Enstitüsü	DP	Yüksek	Güçlü	Birlikte Çalış
Üniversiteler	DP	Yüksek	Güçlü	Birlikte Çalış
YÖK	DP	Yüksek	Güçlü	Birlikte Çalış
Hazine ve Maliye Bakanlığı	DP	Yüksek	Güçlü	Birlikte Çalış
Strateji ve Bütçe Başkanlığı	DP	Yüksek	Güçlü	Birlikte Çalış
Kamu İhale Kurumu	DP	Yüksek	Güçlü	Birlikte Çalış
Ulusal ve Uluslararası Yayınevleri	DP	Yüksek	Güçlü	Birlikte Çalış- İzle
Sayıştay	DP	Yüksek	Güçlü	Birlikte Çalış
ANKOS (Anadolu Üniversite Kütüphaneleri Konsorsiyumu)	DP	Yüksek	Güçlü	Birlikte Çalış
Protokol Kullanıcıları	DP	Yüksek	Güçlü	Birlikte Çalış
Yurtiçi-Yurtdışı Kütüphaneler	DP	Yüksek	Güçlü	Birlikte Çalış
Üniversitelerin Bilgi-Belge Yönetim Bölümleri	DP	Yüksek	Güçlü	Birlikte Çalış



Tablo 33 Paydaş - Ürün / Hizmet Matrisi (Eğitim ve Araştırma – Geliştirme)

PAYDAŞLAR	EĞİTİM VE ARAŞTIRMA - GELİŞTİRME									
	Ödünç Hizmetleri	Koleksiyon Geliştirme	Güncel duyuru	Kütüphanelerarası işbirliği	Braille	Kullanıcı eğitimleri	Elektronik hizmetler	İnternet erişim	Merkez yayın	Çin İhtisas Kütüphanesi
Akademik Personel	X	X	X	X	X	X	X	X	X	X
ANKOS	X	X		X		X	X			
Hazine ve Maliye Bakanlığı		X								
İdari Personel	X	X	X		X	X	X	X		X
Kamu İhale Kurumu		X								
Kütüphane Personeli	X	X	X	X	X	X	X	X	X	X
Öğrenciler	X	X	X		X	X	X	X		X
Protokol Kullanıcıları	X			X				X		X
Sivil Toplum Kuruluşları		X								
Strateji ve Bütçe Başkanlığı		X								
Tedarikçiler		X			X	X	X			
TUBİTAK-ULAKBİM		X					X	X		
Türk Standartları Enstitüsü		X					X			
Ulusal ve Uluslararası Yayınevleri		X			X	X	X			
Üniversiteler	X	X		X	X		X	X		
Üniversitelerin Bilgi ve Belge Yönetim Bölümleri						X				
YÖK							X			
Yurtiçi-Yurtdışı Kütüphaneler	X			X						X



Tablo 34 Paydaş - Ürün / Hizmet Matrisi (Toplumsal Katkı)

PAYDAŞLAK	TOPLUMSAL KATKI				
	Okuma salonları, grup çalışma odaları, kareller	Konferanslar, seminerler	Multimedya	Danışmanlık	Sinema gösterimi
Akademik Personel	x	x	x	x	
ANKOS		x			
İdari Personel	x		x	x	
Kütüphane Personeli		x	x		
Öğrenciler	x	x	x	x	x
Protokol Kullanıcıları	x	x		x	
Tedarikçiler		x			
TUBİTAK-ULAKBİM		x			
Ulusal ve Uluslararası Yayınevleri		x			
Üniversiteler		x		x	
Üniversitelerin Bilgi ve Belge Yönetim Bölümleri		x			
Yurtiçi-Yurtdışı Kütüphaneler		x		x	

9.3.EK-3: Akademik Faaliyetler Analizi

Tablo 35 Akademik Faaliyetler Analizi

Temel Faaliyetler	Güçlü Yönler	Zayıf Yönler/Sorun Alanları	Ne yapılmalı?
Eğitim ve Araştırma-Geliştirme	<ul style="list-style-type: none"> • Deneyimli ve nitelikli personele sahip olunması • Güçlü ve zengin bir koleksiyona sahip olunması • Teknolojik alt yapının güçlü olması • Bütünleşik, entegre ve uluslararası standartlarda otomasyon programına sahip olunması • Yayın sağlama ve kimliklendirme çalışmaları ile kullanıcının bilgiye erişiminin en iyi şekilde sağlanması • Braille biriminde görme engelli öğrencilerin talep ettiği yayınların sesli ya da Braille alfabesine dönüştürülerek her türlü bilgi ihtiyaçlarının karşılanıyor olması • Kütüphanelerarası işbirliği ve protokol hizmetlerinde paydaş sayısının artması neticesinde koleksiyonun daha fazla kullanılıyor olması • Kütüphanenin abone olduğu elektronik kaynaklara kampüs dışından lisans öğrencilerinin de erişebilmesinin sağlanması 	<ul style="list-style-type: none"> • Personel sayısının yetersizliği • Donanım yetersizliği • Gelişen ve çeşitlenen kaynaklar karşısında bütçenin yetersiz kalması • Dağınık kampüs olması nedeniyle tüm kullanıcıların kütüphane hizmetlerinden yeterince faydalanamaması • Eğitim politikalarındaki değişim • Personelin arzu edilen düzeyde yabancı dil eğitiminin olmaması • Döviz kurlarındaki dalgalanmaların koleksiyon geliştirme çalışmalarını olumsuz yönde etkilemesi • Değişen teknolojik gereksinimler sonucunda uzaktan eğitim hizmetlerinin yeterince verilememesi 	<ul style="list-style-type: none"> • Bilgi ve Belge Yönetimi Bölümü mezunlarının istihdam edilmesi • Kütüphaneci kadrosunun artırılması • Bütçenin artırılması ve sürekliliğinin sağlanması • Bilgi işlem ve mali alanda alanında mesleki yeterliliği olan yeterli sayıda personel istihdamı • Hizmetiçi dil eğitiminin düzenlenmesi • Donanımın yenilenmesi gerekli yazılımların sağlanması

Tablo 35 Devamı

Temel Faaliyetler	Güçlü Yönler	Zayıf Yönler/Sorun Alanları	Ne yapılmalı?
Toplumsal katkı	<ul style="list-style-type: none">• Gazi Üniversitesi öğrencilerinin eğitim araştırmaya ek olarak kültürel gelişimlerini desteklemek amacıyla haftada 3 gün sinema gösteriminin yapılması• Self-check makinaları kullanılarak kullanıcıların kişisel verilerinin ve haklarının korunmasında yetkinlik• Yenilenmiş ve engelsiz bir binada hizmet veriliyor olması• Multimedya biriminde çok sayıda görsel işitsel materyalin hizmete sunulması	<ul style="list-style-type: none">• Oturma kapasitesinin üniversitenin nüfusuna oranla yetersizliği• İnteraktif danışma hizmetinin olmaması	<ul style="list-style-type: none">• İnteraktif danışma hizmetinin oluşturulması• Fakülte ve bölümlerde öğrenciler için çalışma alanlarının oluşturulması

9.4.EK-4: Yükseköğretim Sektör Analizi

Tablo 36 Sektörel Eğilim İçin PESTLE Analizi

Etkenler	Tespitler	Üniversiteye Etkisi		Ne yapılmalı?
		Fırsatlar	Tehditler	
Politik	<ul style="list-style-type: none"> • Üniversitemiz araştırma üniversiteleri arasında yer almaktadır. • Eğitimdeki sistem değişikliklerinin farklı yansımaları olmaktadır. • Yönetmelikler sık değişmektedir. • Üniversitemiz şehir üniversitesi olup; Kütüphane hizmeti merkezi olarak verilmektedir. • Kültür ve sanat politikalarının eğitimle ilişkilendirilmesinde aksaklıklar bulunmaktadır • Üniversite yönetiminin desteği. 	<ul style="list-style-type: none"> • Yeni eğitim / araştırma olanakları olması • Araştırma üniversitelerine ek kaynaklar sağlanması • Eğitim, öğretim, araştırma ve personel destek miktarlarının artırılması • Bilginin ekonomik değer olması 	<ul style="list-style-type: none"> • Amaç ve hedeflerin gerçekleştirilmesinde ulusal ve uluslararası kütüphanelerin gerisinde kalma riskinin olması • Kaynak kısıtlaması ve uluslararası tedarikte sorunlar olması • Ülke kültür ve sanat politikalarının istenen düzeyde olmaması • Eğitim sisteminin araştırmaya yönelik olmaması. • Bürokratik işlem fazlalığı • Nitelikli personel sayısının yetersizliği. 	<ul style="list-style-type: none"> • Politik kararların uygulanmasında paydaşlarla koordineli hareket edilmeli • Mevzuat ve müfredat değişikliklerinde paydaşlarla işbirliği artırılmalı • Karar süreçlerinde birimlerin görüşleri dikkate alınmalı • Kütüphane Dernekleri (TKD, ÜNAK, ANKOS) daha aktif roller üstlenmeli • Devlet personel ücret politikası ve personel alım esasları liyakat kriterlerine göre yapılmalı
Ekonomik	<ul style="list-style-type: none"> • Zengin ve güçlü koleksiyon • Kur riski bulunmaktadır • Enflasyonun büyüme üzerinde olumsuz etkisi bulunmaktadır. 	<ul style="list-style-type: none"> • Kamu Mali Yönetim Kanunu 	<ul style="list-style-type: none"> • Gelişen teknoloji ve yayın sektöründeki materyal çeşitliliği ve maliyetlerdeki artış. • Mali konular • Döviz kurlarındaki dalgalanmalar. • Enflasyonun bütçe üzerinde olumsuz etkisi 	<ul style="list-style-type: none"> • Bütçe harcamaları etkin, verimli, şeffaf ve denetlenebilir olmalı

Tablo 36 Devamı

Etkenler	Tespitler	Üniversiteye Etkisi		Ne yapılmalı?
		Fırsatlar	Tehditler	
Sosyo-Kültürel	<ul style="list-style-type: none"> • Kütüphane kullanıcılarının farklı sosyo-kültürel ve ekonomik kesimlerden geliyor olması 	<ul style="list-style-type: none"> • Bilginin öneminin artması ile bilgi ve belgeye erişim isteği • Bilgi ve Belge Yönetimi alanındaki gelişmeler • Bilginin ekonomik değer olması 	<ul style="list-style-type: none"> • Kurum Personeli için düzenlenen sosyal ve kültürel etkinlik programlarının yetersizliği 	<ul style="list-style-type: none"> • Üniversitenin sosyal ve kültürel politikalarının belirlenmesi • Kültürel kimliğin oluşması
Teknolojik	<ul style="list-style-type: none"> • Elektronik kütüphane hizmetlerini destekleyen teknolojik altyapının mevcut olması • Değişen teknoloji ile eş zamanlı çalışma ve kaynak sağlama gerekliliği bulunmaktadır. • Teknolojinin gelişimine paralel olarak mevcut teknolojik altyapı güncelliğini yitirmektedir. 	<ul style="list-style-type: none"> • Teknolojinin gelişimiyle birlikte bilgiye erişilebilirlik düzeyinin artması • Bilişim sektörünün ve elektronik yayıncılığın gelişimi. 	<ul style="list-style-type: none"> • Teknolojik gelişmelerin takibi ve uyum sağlama sürecinde ekonomik kaygıların ortaya çıkması • Hızlı değişen ve gelişen teknoloji neticesinde ekipmanın güncelliğini yitirmesi • Güvenlik açıkları • Teknolojik gelişmelere uyum sağlanamaması durumunda kütüphanenin diğer kütüphanelerden geride kalma riskinin bulunması • Teknolojik anlamda güçlü rakip üniversite kütüphanelerinin bulunması 	<ul style="list-style-type: none"> • Yeni teknolojilerin desteklenmesine yönelik finansal destek artırılmalı. • Teknolojinin akılcı kullanımı ile yeni ihtiyaçlara uygun teknoloji aktarımı yapılmalı. • Bilişim altyapısı güçlendirilmeli.
Yasal	<ul style="list-style-type: none"> • Kütüphane Çalışma Esasları Yönergesi • Yayın sağlama politikası. • Gazi Üniversitesi Açık Erişim ve Kurumsal Arşiv Politikası ve Uygulama Esasları. 	<ul style="list-style-type: none"> • Mevzuat uygulama ve değişiklikleri konularında kamu kuruluşlarına kolay erişim ve işbirliği 	<ul style="list-style-type: none"> • Mevzuattaki sık değişiklikler. • Kısıtlayıcı lisans anlaşmaları. • Fikir ve Sanat Eserleri Kanunu • Paydaşlarla yapılan sözleşmelerde oluşabilecek güvenlik açıkları 	<ul style="list-style-type: none"> • Mevzuat değişikliklerinde paydaşların görüşleri alınmalı

Tablo 36 Devamı

Etkenler	Tespitler	Üniversiteye Etkisi		Ne yapılmalı?
		Fırsatlar	Tehditler	
Çevresel	<ul style="list-style-type: none"> • Kütüphanemizin şehir merkezinde yer alması ve ulaşım kolaylığı. • Çevre bilinci ve hava kirliliği konularında duyarlılık • Çevre bilincine duyarlı bina 	<ul style="list-style-type: none"> • Kolay ulaşım 	<ul style="list-style-type: none"> • Dağınık kampüs yapılanması. • Şehir üniversitesi olması nedeniyle hava ve gürültü kirliliğine maruz kalınması 	<ul style="list-style-type: none"> • Çevre bilinci kültürü yaygınlaştırılmalı
Rakipler	<ul style="list-style-type: none"> • Yurtiçi ve yurtdışı üniversite kütüphaneleri 	<ul style="list-style-type: none"> • Rekabet ortamının olumlu etkisi • Üniversite kütüphaneleri, özellikle araştırma üniversite kütüphaneleri ile işbirliği imkanı 	<ul style="list-style-type: none"> • Rakiplerden geri kalma riski 	<ul style="list-style-type: none"> • İşbirliği güçlendirilmeli, zayıf ve güçlü yönler değerlendirilmeli
Paydaşlar	<ul style="list-style-type: none"> • İç ve dış paydaşlarla olumlu, geliştirici işbirliği. 	<ul style="list-style-type: none"> • Tanıtım ve eğitim. • Ulusal ve uluslararası işbirliği • Kütüphanecilik eğitim programları 	<ul style="list-style-type: none"> • İç ve dış paydaşların kurum iç huzur ve çalışma ortamına olumsuz etkisi • Paydaşlarla yapılan sözleşmelerde oluşabilecek güvenlik açıkları 	<ul style="list-style-type: none"> • Paydaşlarla işbirliği artırılmalı
Tedarikçiler	<ul style="list-style-type: none"> • İstenilen yayınların sağlanmasında gerekli özenin gösterilmesi 	<ul style="list-style-type: none"> • Ulusal ve uluslararası tedarikçilerle olumlu ve geliştirici ilişkiler 	<ul style="list-style-type: none"> • İhale süreçleri • Tedarikçi insan kaynakları yapısındaki farklılıklar • Firmaların mevzuat bilgisi eksikliği • Firmaların denetim eksikliği 	<ul style="list-style-type: none"> • Kurumsal firmalarla çalışılmalı • Kontrol ve denetim süreçleri oluşturulmalı
Düzenleyici / Denetleyici Kuruluşlar	<ul style="list-style-type: none"> • İç ve dış denetim birimleri bulunmaktadır. 	<ul style="list-style-type: none"> • Üniversitemizde İç ve Dış Denetim Biriminin olması • Denetim faaliyetlerinin, kurumsal yapının korunmasında ve geliştirilmesinde katkı sağlaması 	<ul style="list-style-type: none"> • İletişimin istenilen düzeyde olmaması 	<ul style="list-style-type: none"> • İç ve dış denetim sonuçlarının kurumsal iyileştirmede etkili olmasının sağlanması



9.5.EK-5: Gazi Üniversitesi Kütüphane ve Dokümantasyon Daire Başkanlığı 2019-2023 Dönemi Stratejik Planı 2022-2023 Yılları Hedef Kartı Güncelleme Tabloları

GAZİ ÜNİVERSİTESİ KÜTÜPHANE VE DOKÜMANTASYON DAİRE BAŞKANLIĞI 2019-2023 DÖNEMİ STRATEJİK PLANI
2021-2023 YILLARI HEDEF KARTLARI GÜNCELLEME TABLOSU

AMAÇ	MEVCUT İFADER / DEĞER		GÜNCELLENMİŞ İFADE / DEĞER					
Amaç (1) Eğitim-öğretim kalitesini artırmak, uluslararasılaşmayı ve akreditasyonu yaygınlaştırmak.								
HEDEF 1.1	Eğitim-öğretim kalitesini artırmak amacıyla, sağlama politikası çerçevesinde (öncelikle elektronik) her yıl %10-%15 oranında artış planlayarak güncel ve zengin koleksiyon oluşturulması.		HEDEF 1.1	Eğitim-öğretim kalitesini artırmak amacıyla, sağlama politikası çerçevesinde (öncelikle elektronik) her yıl en az % 5 oranında artış planlayarak güncel ve zengin koleksiyon oluşturulması.				
PERFORMANS GÖSTERGESİ	PG1.1.1	Bütçe	PG1.1.1	Bütçe				
	PG1.1.2	Basılı Koleksiyon Sayısı	PG1.1.2	Basılı Koleksiyon Sayısı				
	PG1.1.3	Kullanıcı Başına Düşen Basılı Yayın Sayısı	PG1.1.3	Öğrenci Başına Düşen Basılı Yayın Sayısı				
	PG1.1.4	Görme Engelliler Koleksiyon Sayısı	PG1.1.4	Görme Engelliler Koleksiyon Sayısı				
	PG1.1.5	Elektronik Yayın Sayısı	PG1.1.5	Elektronik Koleksiyon Sayısı				
	PG1.1.6	Kullanıcı Başına Düşen Elektronik Sayısı	PG1.1.6	Öğrenci Başına Düşen Elektronik Sayısı				
PERFORMANS GÖSTERGESİ DEĞERİ		2021	2022	2023		2021	2022	2023
	PG1.1.1	8.405	9.050	9.955	PG1.1.1	9.480.560,43	15.050.000,00	30.690.000,00
	PG1.1.2	397.170	417.028	437.879	PG1.1.2	367.179	385.538	404.815
	PG1.1.3	8.02	8.42	8.84	PG1.1.3	8,59	9,02	9,47
	PG1.1.4	5.076	5.583	6.141	PG1.1.4	4.351	4.395	4.439
	PG1.1.5	2.830.095	2.869.613	2.913.083	PG1.1.5	4.699.198	4.934.158	5.180.866
PERFORMANS GÖSTERGESİNİN HEDEFE ETKİSİ	PG1.1.1	% 78			PG1.1.1	% 75		
	PG1.1.2	% 4			PG1.1.2	% 5		
	PG1.1.3	% 5			PG1.1.3	% 5		
	PG1.1.4	% 1			PG1.1.4	% 1		
	PG1.1.5	% 10			PG1.1.5	% 5		
	PG1.1.6	% 2			PG1.1.6	% 3		
SORUMLU BİRİM	Gazi Üniversitesi Kütüphane ve Dokümantasyon Daire Başkanlığı		SORUMLU BİRİM	Gazi Üniversitesi Kütüphane ve Dokümantasyon Daire Başkanlığı				
İŞBİRLİĞİ YAPILACAK BİRİM	Strateji Geliştirme Daire Başkanlığı, Akademik Birimler, Kütüphane Komisyonu vb.		İŞBİRLİĞİ YAPILACAK BİRİM	Strateji Geliştirme Daire Başkanlığı, Akademik Birimler, Kütüphane Komisyonu				
RİSKLER	Mali konular, Döviz kurlarında yaşanan dalgalanmalar. Nitelik ve nicelik açısından insan kaynakları.		RİSKLER	Mali konular. Döviz kurlarında yaşanan dalgalanmalar. Ulusal lisans kapsamında TÜBİTAK ULAKBİM tarafından sağlanan veri tabanlarına ait lisansların yenilenmemesi. Nitelik ve nicelik açısından insan kaynakları. Mücbir sebepler (Doğal afetler, pandemi, v.b.)				
STRATEJİLER	S1. Kullanıcı isteklerinin değerlendirilmesi. S2. Güncel yayınların izlenmesi, sağlanması ve hizmete sunulması. S3. E-kaynaklara kesintisiz erişim sağlanması, kullanım istatistiklerinin değerlendirilmesi S4. Güçlü teknolojik altyapı.		STRATEJİLER	S1. Kullanıcı isteklerinin değerlendirilmesi. S2. Güncel yayınların izlenmesi, sağlanması ve hizmete sunulması. S3. E-kaynaklara kesintisiz erişim sağlanması, kullanım istatistiklerinin değerlendirilmesi. S4. Güçlü teknolojik altyapının sürdürülebilmesi.				
TOPLAM MALİYET	7.574.000 TL		TOPLAM MALİYET	15.050.000,00 TL				
TESPİTLER	Güçlü bir koleksiyona sahip olmak. Bütçe konusunda üniversite Üst Yönetiminin desteği		TESPİTLER	Güçlü bir koleksiyona sahip olmak. Bütçe konusunda üniversite Üst Yönetiminin desteği				
İHTİYAÇLAR	Nitelikli personel sayısının artırılması. Yeterli bütçenin sağlanması ve devamlılığı Bilgi teknolojilerinin en üst seviyede sağlanması ve sürdürülmesi.		İHTİYAÇLAR	Nitelikli personel sayısının artırılması. Yeterli bütçenin sağlanması ve devamlılığı Bilgi teknolojilerinin en üst seviyede sağlanması ve sürdürülmesi.				



GAZİ ÜNİVERSİTESİ KÜTÜPHANE VE DOKÜMANTASYON DAİRE BAŞKANLIĞI 2019-2023 DÖNEMİ STRATEJİK PLANI
2021-2023 YILLARI HEDEF KARTLARI GÜNCELLEME TABLOSU

AMAÇ		MEVCUT İFADER / DEĞER			GÜNCELLENMİŞ İFADE / DEĞER					
Amaç (2) Araştırma Üniversitesi vizyonunu güçlendirecek nitelikli ve katma değeri yüksek, araştırma geliştirme çalışmalarını yürütmek.										
HEDEF 2	HEDEF 2.1	Kütüphanede araştırma geliştirme çalışmalarını yürütecek nitelik ve nicelik açısından yeterli personel sayısının sağlanması.			HEDEF 2.1	Kütüphanede araştırma geliştirme çalışmalarını yürütecek nitelik ve nicelik açısından yeterli personel sayısının % 20 oranında artırılması				
	PERFORMANS GÖSTERGESİ	PG2.1.1	Personel Sayısı		PERFORMANS GÖSTERGESİ	PG2.1.1	Personel Sayısı			
		PG2.1.2	Kısmi Zamanlı Öğrenci Sayısı			PG2.1.2	Kısmi Zamanlı Öğrenci Sayısı			
		PG2.1.3	Mesleki Eğitim Programlarına Katılan Personel Sayısı			PG2.1.3	Mesleki Eğitim Programlarına Katılan Personel Sayısı			
		PG2.1.4	Hizmet İçi Eğitim Programlarına Katılan Personel Sayısı			PG2.1.4	Hizmet İçi Eğitim Programlarına Katılan Personel Sayısı			
	PERFORMANS GÖSTERGESİ DEĞERİ		2021	2022	2023	PERFORMANS GÖSTERGESİ DEĞERİ		2021	2022	2023
		PG2.1.1	85	90	95		PG2.1.1	60	72	88
		PG2.1.2	80	80	80		PG2.1.2	50	60	70
		PG2.1.3	12	14	16		PG2.1.3	5	15	17
	PERFORMANS GÖSTERGESİNİN HEDEFE ETKİSİ	PG2.1.4	10	12	14	PERFORMANS GÖSTERGESİNİN HEDEFE ETKİSİ	PG2.1.4	58	72	88
		PG2.1.1	%93		PG2.1.1		%93			
		PG2.1.2	%2		PG2.1.2		%2			
		PG2.1.3	%3		PG2.1.3		%3			
	PG2.1.4	%2		PG2.1.4	%2					
SORUMLU BİRİM	Gazi Üniversitesi Kütüphane ve Dokümantasyon Daire Başkanlığı			SORUMLU BİRİM	Gazi Üniversitesi Kütüphane ve Dokümantasyon Daire Başkanlığı					
İŞBİRLİĞİ YAPILACAK BİRİM	Genel Sekreterlik, Personel Daire Başkanlığı			İŞBİRLİĞİ YAPILACAK BİRİM	Genel Sekreterlik, Personel Daire Başkanlığı, Sağlık, Kültür ve Spor Daire Başkanlığı					
RİSKLER	İnsan kaynakları politikası Emekliliğini hak etmiş personel sayısının yüksek olması.			RİSKLER	İnsan kaynakları politikası Emekliliğini hak etmiş personel sayısının yüksek olması.					
STRATEJİLER	S1. Nitelik ve nicelik açısından yeterli personelin istihdamı. S2. Kurumun sağladığı hizmet içi eğitim programlarına personelin katılımının artırılması. S3. Yurt içi ve yurt dışı mesleki bilimsel ve teknik toplantılara katılımın artırılması. S4. Akademik çalışmaların desteklenmesi.			STRATEJİLER	S1. Nitelik ve nicelik açısından yeterli personelin istihdamı. S2. Kurumun sağladığı hizmet içi eğitim programlarına personelin katılımının artırılması. S3. Yurt içi ve yurt dışı mesleki bilimsel ve teknik toplantılara katılımın artırılması. S4. Akademik çalışma yapan personelin yönetim tarafından desteklenmesi.					
TOPLAM MALİYET	3.069.000.- TL			TOPLAM MALİYET	5.000.000,00.- TL					
TESPİTLER	Nicelik olarak yeterli olmasa da deneyimli personel ile çalışma avantajına sahip olunması. Bilgi işlem, teknik ve mali konularda nitelikli personel sayısının azlığı.			TESPİTLER	Nicelik olarak yeterli olmasa da deneyimli personel ile çalışma avantajına sahip olunması. Kütüphanecilik / Bilgi ve Belge Yönetimi mezunu personel sayısının azlığı. Bilgi işlem, teknik ve mali konularda nitelikli personel sayısının azlığı.					
İHTİYAÇLAR	Bilgi işlem, teknik ve mali konularda nitelikli personel sayısının artırılması. Sunulan hizmet kalitesinin düşmemesi için emekliliği hak etmiş olan tecrübeli personelin, mesleki tecrübe ve deneyimlerini aktaracağı bilgi ve belge yönetimi bölümü mezunu yeni personelin istihdamı. Personel motivasyonunun artırılması için ödül ve teşvik sisteminin oluşturulması. Kısmi zamanlı çalışan öğrencilerin sayılarının artırılması. Personel dil eğitiminin desteklenmesi. Personel istihdamında seçme kriterlerinin daha özenli belirlenmesi ve liyakatin dikkate alınması.			İHTİYAÇLAR	Kütüphanecilik / Bilgi ve Belge Yönetimi mezunu personel sayısının artırılması. Bilgi işlem, teknik ve mali konularda nitelikli personel sayısının artırılması. Sunulan hizmet kalitesinin düşmemesi için emekliliği hak etmiş olan tecrübeli personelin, mesleki tecrübe ve deneyimlerini aktaracağı bilgi ve belge yönetimi bölümü mezunu yeni personelin istihdamı. Personel motivasyonunun artırılması için ödül ve teşvik sisteminin oluşturulması. Kısmi zamanlı çalışan öğrencilerin sayılarının artırılması. Personel dil eğitiminin desteklenmesi. Personel istihdamında seçme kriterlerinin daha özenli belirlenmesi ve liyakatin dikkate alınması.					



GAZİ ÜNİVERSİTESİ KÜTÜPHANE VE DOKÜMANTASYON DAİRE BAŞKANLIĞI 2019-2023 DÖNEMİ STRATEJİK PLANI
2021-2023 YILLARI HEDEF KARTLARI GÜNCELLEME TABLOSU

AMAÇ	MEVCUT İFADER / DEĞER		GÜNCELLENMİŞ İFADE / DEĞER					
Amaç (2) Araştırma Üniversitesi vizyonunu güçlendirecek nitelikli ve katma değeri yüksek, araştırma geliştirme çalışmalarını yürütmek.								
HEDEF 2.2	Kütüphane ve Kütüphane kaynaklarının etkin kullanımının sağlanması.		HEDEF 2.2	Kütüphane ve Kütüphane kaynaklarının etkin kullanımının % 5 artırılması				
PERFORMANS GÖSTERGESİ	PG2.2.1	Ödünç Verilen Yayın Sayısı	PERFORMANS GÖSTERGESİ	PG2.2.1	Ödünç Verilen Yayın Sayısı			
	PG2.2.2	E-kaynaklar kullanım sayısı		PG2.2.2	E-kaynaklar Kullanım Sayısı			
	PG2.2.3	Kullanıcı Eğitimi Etkinlik Sayısı		PG2.2.3	Kullanıcı Eğitimi Etkinlik Sayısı			
PERFORMANS GÖSTERGESİ DEĞERİ	2021	2022	2023	2021	2022	2023		
	PG2.2.1	201.975	203.995	206.035	PG2.2.1	21.548	203.995	206.035
	PG2.2.2	3.573.270	3.609.002	3.645.092	PG2.2.2	3.235.418	3.397.189	3.567.048
PERFORMANS GÖSTERGESİNİN HEDEFE ETKİSİ	PG2.2.3	47	52	57	PG2.2.3	28	21	22
	PG2.2.1	% 45		PG2.2.1	% 45			
	PG2.2.2	% 45		PG2.2.2	% 45			
SORUMLU BİRİM	Gazi Üniversitesi Kütüphane ve Dokümantasyon Daire Başkanlığı		SORUMLU BİRİM	Gazi Üniversitesi Kütüphane ve Dokümantasyon Daire Başkanlığı				
	Akademik Birimler, Bilgi İşlem Daire Başkanlığı, Kütüphane Komisyonu vb.			Akademik Birimler, Bilgi İşlem Daire Başkanlığı				
İŞBİRLİĞİ YAPILACAK BİRİM	Akademik Birimler, Bilgi İşlem Daire Başkanlığı, Kütüphane Komisyonu vb.		İŞBİRLİĞİ YAPILACAK BİRİM	Akademik Birimler, Bilgi İşlem Daire Başkanlığı				
RİSKLER	Nitelikli personel sayısının yetersizliği. Teknik alt yapıda oluşabilecek aksaklıklar.		RİSKLER	Nitelikli personel sayısının yetersizliği. Teknik alt yapıda oluşabilecek aksaklıklar. Mücbir sebepler (doğal Afetler, pandemi, v.b.) Döviz kurunda yaşanan dalgalanmalar, mali konular				
STRATEJİLER	S1. E-kaynakların kullanımının artırılması için bilgi okuryazarlığı ders programının planlanması. S2. Kütüphane eğitim programlarının web sayfası üzerinden erişime sunulması S3. Kütüphane web sayfası üzerinden "kütüphaneciyeye sorun" interaktif danışma alanının oluşturulması. S4. Kampüs dışı erişim olanağından akademik ve lisansüstü öğrencilerinin yanı sıra lisans öğrencilerinin de erişiminin sağlanması. S5. Kullanıcı istek ve önerilerinin değerlendirilmesi. S6. Kullanım istatistiklerinin değerlendirilmesi.		STRATEJİLER	S1. Kütüphane eğitim programlarının web sayfası üzerinden yapılarak erişime sunulması S2. Kütüphane web sayfası üzerinden "kütüphaneciyeye sorun" interaktif danışma alanının oluşturulması. S3. Kullanıcı istek ve önerilerinin değerlendirilmesi. S4. Kullanım istatistiklerinin değerlendirilmesi.				
TOPLAM MALİYET	213.000.-TL		TOPLAM MALİYET	558.006,55.-TL				
TESPİTLER	Kütüphanenin zengin koleksiyona sahip olması. 7/24 kesintisiz hizmet veriliyor olması. Ödünç verme biriminde Self-check cihazlarının kullanılması. Kütüphane hizmetlerinin standartlara uygun bir binada veriliyor olması. Görsel-ışitsel materyaller ve görme engelliler bölümlerinde zengin koleksiyon ve yeterli teknik alt yapıyla hizmet veriliyor olması		TESPİTLER	Kütüphanenin zengin koleksiyona sahip olması. 7/24 kesintisiz hizmet veriliyor olması (2020 yılında pandemi nedeniyle gerçekleştirilememiştir). Kampüs dışı erişim olanağından akademik ve lisansüstü öğrencilerinin yanı sıra lisans öğrencilerinin de erişiminin sağlanması. Ödünç verme biriminde Self-check cihazlarının kullanılması. Kütüphane hizmetlerinin standartlara uygun bir binada veriliyor olması. Görsel-ışitsel materyaller ve görme engelliler birimlerinde kullanıcılar tarafından gelen talepler doğrultusunda hizmetlerin veriliyor olması. Kütüphane duyurularından öğrencilerin de haberdar edilmesi.				
İHTİYAÇLAR	Web tabanlı uygulamaların yazılımı aşamasında Bilgi İşlem Daire Başkanlığı ile işbirliğine gidilmesi. Kütüphane duyurularından öğrencilerin de haberdar edilmesi. Bilgi İşlem Alanında yeterli personel desteğinin alınabilmesi. Gelişen teknolojik koşullara uygun ekipmanın sağlanması.		İHTİYAÇLAR	Web tabanlı uygulamaların yazılımı aşamasında Bilgi İşlem Daire Başkanlığı ile işbirliğine gidilmesi. Bilgi İşlem Alanında yeterli personel desteğinin alınabilmesi. Gelişen teknolojik koşullara uygun ekipmanın sağlanması.				



GAZİ ÜNİVERSİTESİ KÜTÜPHANE VE DOKÜMANTASYON DAİRE BAŞKANLIĞI 2019-2023 DÖNEMİ STRATEJİK PLANI
2021-2023 YILLARI HEDEF KARTLARI GÜNCELLEME TABLOSU

AMAÇ	MEVCUT İFADER / DEĞER				GÜNCELLENMİŞ İFADE / DEĞER				
Amaç (2) Araştırma Üniversitesi vizyonunu güçlendirecek nitelikli ve katma değeri yüksek, araştırma geliştirme çalışmalarını yürütmek.									
HEDEF 2.3	Kurumun görünürlüğünü ve farkındalığını sağlamak üzere akademik performansın ve işbirliğinin artırılması.				HEDEF 2.3	Kurumun görünürlüğünü ve farkındalığını sağlamak üzere akademik performansın artırılmasına yönelik kütüphaneciler ve tedarikçiler tarafından verilen eğitim programlarının ve bu programlara katılan Gazi Üniversitesi mensubu araştırmacı sayısının en az % 2 oranında artırılması.			
PERFORMANS GÖSTERGESİ	PG2.3.1	Öğr. Üyesi başına düşen SCI, SSCI, A&HCI endeksli dergilerde ortalama yıllık makale sayısı			PERFORMANS GÖSTERGESİ	PG2.3.1	Kütüphane personeli tarafından verilen veri tabanı eğitimi sayısı		
	PG2.3.2	Öğr. Üyesi başına düşen Performans Analiz Programı dergi etki değerinde ilk %50 lik dilime giren bilimsel yayın sayısı				PG2.3.2	Veri tabanı eğitimi katılan kullanıcı sayısı		
	PG2.3.3	Öğretim Üyesi başına düşen üniversite adresli yayınlara SCI, SSCI, A&HCI endeksli dergilerde yapılan ortalama yıllık atıf sayısı				PG2.3.3	Tedarikçiler tarafından verilen eğitim programlarının sayısı		
						PG2.3.4	Eğitim programlarına katılan kullanıcı sayısı		
PERFORMANS GÖSTERGESİ DEĞERİ		2021	2022	2023	PERFORMANS GÖSTERGESİ DEĞERİ		2021	2022	2023
	PG2.3.1	1.4	1.45	1.5		PG2.3.1	13	14	25
	PG2.3.2	0.42	0.43	0.45		PG2.3.2	2.868	2945	3004
	PG2.3.3	2.4	2.6	2.6		PG2.3.3	158	161	164
PERFORMANS GÖSTERGESİNİN HEDEFE ETKİSİ	PG2.3.1	%30			PERFORMANS GÖSTERGESİNİN HEDEFE ETKİSİ	PG2.3.1	% 50		
	PG2.3.2	% 35				PG2.3.2	% 10		
	PG2.3.3	% 35				PG2.3.3	% 30		
						PG2.3.4	% 10		
HEDEF 4	SORUMLU BİRİM	Gazi Üniversitesi Kütüphane ve Dokümantasyon Daire Başkanlığı			SORUMLU BİRİM	Gazi Üniversitesi Kütüphane ve Dokümantasyon Daire Başkanlığı			
	İŞBİRLİĞİ YAPILACAK BİRİM	Akademik Birimler, Bilgi İşlem Daire Başkanlığı			İŞBİRLİĞİ YAPILACAK BİRİM	Akademik Birimler			
	RİSKLER	Performans veri yönetim sisteminden alınan verilerin zamanında değerlendirilmemesi. Elektronik kaynakların aboneliğinin sürdürülebilirliğinde karşılaşılabilecek sorunlar.			RİSKLER	Elektronik kaynakların aboneliğinin sürdürülebilirliğinde karşılaşılabilecek sorunlar. Eğitim verecek Kütüphanecilik / Bilgi ve Belge Yönetimi mezunu personelin yetersizliği. Tedarikçilerin eğitim politikalarını değiştirmesi. Teknolojik alt yapıda meydana gelebilecek			
	STRATEJİLER	S1.Uluslararasılaşmada önemli olan Q1, Q2 dergilerinde yayınların yer almasını sağlamak için performans analiz programı eğitimlerinin verilmesi, erişimlerinin sağlanması ve sürdürülebilmesi.			STRATEJİLER	S1. Kütüphanede verilmekte olan veri tabanı eğitimlerinin sürdürülebilmesi. S2.Tedarikçiler tarafından performans analiz programı eğitimlerinin verilmesi, erişimlerinin sağlanması ve sürdürülebilmesi. S3. Eğitimlere Gazi Üniversitesi mensubu araştırmacıların katılımının sağlanabilmesi.			
	TOPLAM MALİYET	200.000 TL			TOPLAM MALİYET	320.000 TL			
	TESPİTLER	Gazi Üniversitesi Öğretim elemanlarının uluslararası yayın yapma kültürünün varlığı. Yayın - atıf teşvik ve ödül mekanizmasının varlığı			TESPİTLER	Eğitim programlarının çevrimiçi olarak planlanıyor ve gerçekleştiriliyor olması. Eğitimlere ait duyuruların Üniversite / Kütüphane web sayfalarından ve e-posta yoluyla duyuruluyor olması. Eğitimlerin, fakültelerde ve Kütüphane konferans salonunda veriliyor olması.			
	İHTİYAÇLAR	Akademik yükseltme kriterlerinin güncellenmesi. Akademik çalışmaların uluslararası yayma dönüştürülmesindeki destekler. Q1 ve Q2 dergilerinde yayın yapılmasının teşvik edilmesi.			İHTİYAÇLAR	Teknik alt yapının güçlendirilmesi Tedarikçiler ile koordinasyonun sağlanması			



GAZİ ÜNİVERSİTESİ KÜTÜPHANE VE DOKÜMANTASYON DAİRE BAŞKANLIĞI 2019-2023 DÖNEMİ STRATEJİK PLANI
2021-2023 YILLARI HEDEF KARTLARI GÜNCELLEME TABLOSU

AMAÇ	MEVCUT İFADER / DEĞER				GÜNCELLENMİŞ İFADE / DEĞER				
Amaç (3) Ulusal ve uluslararası normlar çerçevesinde kurumsallaşmayı güçlendirmek.									
HEDEF 3.1	Kurumsal arşiv oluşturarak (Açık Erişim ve Kurumsal Arşiv Yazılımı) ulusal ve uluslararası platformlarda taranabilir hale getirilmesi. (Türkiye Akademik Arşivi, Openaire, Kurumsal Arşiv Platformu)				HEDEF 3.1	Açık erişim sistemi oluşturarak ulusal ve uluslararası platformlarda taranabilir hale getirilmesi (Harman, Openaire, Google Akademik, Base, v.b.) ve sistemde yer alan açık erişimli yayın sayısının % 2 artırılması			
PERFORMANS GÖSTERGESİ	PG3.1.1	Kurumsal Arşivde Yer Alan Yayın Sayısı			PERFORMANS GÖSTERGESİ	PG3.1.1	Açık Erişim Sisteminde Yer Alan Tam Metin Yayın Sayısı		
	PG3.1.2	Taranabilir Ulusal, Uluslararası Açık Erişim Platform Sayısı				PG3.1.2	Taranabilir Ulusal, Uluslararası Açık Erişim Platform Sayısı		
	PG3.1.3	Kurumsal Arşivin Kullanım Sayısı							
PERFORMANS GÖSTERGESİ DEĞERİ		2021	2022	2023	PERFORMANS GÖSTERGESİ DEĞERİ		2021	2022	2023
	PG3.1.1	20661	22727	25000		PG3.1.1	14.718	15.011	15.311
	PG3.1.2	5	6	7		PG3.1.2	5	6	6
PERFORMANS GÖSTERGESİNİN HEDEFE ETKİSİ	PG3.1.3	-	-	-	PERFORMANS GÖSTERGESİNİN HEDEFE ETKİSİ	PG3.1.1	% 60		
	PG3.1.1	% 60				PG3.1.1	% 80		
	PG3.1.2	%20				PG3.1.2	%20		
PG3.1.3	% 20								
SORUMLU BİRİM	Gazi Üniversitesi Kütüphane ve Dokümantasyon Daire Başkanlığı				SORUMLU BİRİM	Gazi Üniversitesi Kütüphane ve Dokümantasyon Daire Başkanlığı			
İŞBİRLİĞİ YAPILACAK BİRİM	Bilgi İşlem Daire Başkanlığı, Akademik Birimler.				İŞBİRLİĞİ YAPILACAK BİRİM	Bilgi İşlem Daire Başkanlığı, Araştırma Geliştirme Kurum Koordinatörlüğü, Akademik Birimler.			
RİSKLER	Akademik personelde açık erişim konusunda yeterli farkındalığın oluşturulmaması. Yazar ile yayıncı arasında imzalanan lisans anlaşması gereği yaşanabilecek telif hakkı sorunu.				RİSKLER	Akademik personelde açık erişim konusunda yeterli farkındalığın oluşturulmaması. Yazar ile yayıncı arasında imzalanan lisans anlaşması gereği yaşanabilecek telif hakkı sorunu. Komisyon üye değişiklikleri sonucunda yaşanabilecek görüş ayrılıkları ve farklı sistemin kullanılmasına karar verilmesi nedenleriyle verilerin bir sistemden diğer sisteme aktarılmasında yaşanacak sorunlar Farklı standartlara sahip yazılımlar bulunması. (DSpace, Avesis, Eprints, Invenio vb.) Gazi Üniversitesi'nden ayrılan araştırmacıların yayınlarını sistemden silme riski Güvenlik açıkları Açık erişim sistemleri konusunda tam donanımlı nitelikli personelin bulunmaması.			
STRATEJİLER	S1. Kurumsal Arşivin oluşturulması ve açık erişimin sağlanması. S2. Ulusal ve uluslararası platformlara entegrasyonun sağlanması.				STRATEJİLER	S1. Gazi Üniversitesi Açık Erişim ve Akademik Arşiv Politikasının güncellenmesi S2. Bilgi İşlem Daire Başkanlığı ve Ar-Ge Koordinatörlüğü'nün temsilcilerinin komisyon içerisine dahil edilmesi S3. Akademik personelin açık erişim konusunda farkındalığının artırılması			
TOPLAM MALİYET	26.000.- TL				TOPLAM MALİYET	.- TL			
TESPİTLER	Açık Erişim ve Kurumsal Arşiv yazılımının kurulumu ve devreye alınması.				TESPİTLER	Avesis'e aktarılan tezlerin kullanıcı arayüzünde tez sahibi alanı olmadığı için sadece danışman alanından tarama yapılabilmesi Avesis'ten açık erişimli yayınların kullanımına ilişkin istatistik alınmaması "Gazi Üniversitesi Yayınları" olarak yayınlanan açık erişimli kitapların hem Kütüphane, hem de Açık Bilim ve Açık Erişim Komisyonu web sayfasından duyurulması ve bunların EBYS üzerinden diğer Üniversiteler ile paylaşılması			
İHTİYAÇLAR	Açık Erişim ve Kurumsal Arşiv politikasının oluşturulması. Kurumsal arşivin etkin kullanımı adına eğitim programlarının düzenlenmesi ve sürekliliğinin sağlanması. Açık Bilim Politikasının oluşturulması				İHTİYAÇLAR	Bilgi İşlem desteği Nitelikli personel Teknik alt yapı Açık erişim sisteminin etkin kullanımı adına eğitim programlarının düzenlenmesi ve sürekliliğinin sağlanması. Tezler dışında kalan yayınlarda -yayıncılarla yapılan lisans anlaşmalarına dikkat edilmesi koşulluyla- açık erişimli tam metin yayın sayısının artırılması			



				Hem Kütüphane web sayfasında yer alan açık erişim alanının hem de Açık Bilim ve Açık Erişim Komisyonu web sayfasının belirli aralıklarla güncellenmesi
--	--	--	--	--

