

T.C.
GAZİ ÜNİVERSİTESİ



T.C.
GAZİ ÜNİVERSİTESİ
2024-2028 DÖNEMİ STRATEJİK PLANI
2025 Yılı Değerlendirme Raporu

STRATEJİ GELİŞTİRME DAİRE BAŞKANLIĞI
Stratejik planlama Müdürlüğü
Şubat 2026



İÇİNDEKİLER

Giriş	iv
I. GAZİ ÜNİVERSİTESİ 2024-2028 DÖNEMİ STRATEJİK PLANI	5
1.1. Misyon ve Vizyon	6
1.2. Stratejik Amaçlar ve Hedefler	7
II. STRATEJİK PLAN DEĞERLENDİRME	9
2.1. Amaç ve Hedefler Bazında 2025 Yılı Gerçekleşme Yüzdeleri.....	10
2.2. Yıllara Göre Amaç Gerçekleşme Düzeyleri (2024-2025).....	10
2.3. Anahtar/Temel Performans Göstergeleri Performansı	11
2.4. Performans Göstergeleri Gerçekleşme Düzeyleri	12
2.5. Stratejik Plan Hedeflerinin 2025 Yılı Değerlendirmesi	16

TABLolar DİZİNİ

Tablo 1 HEDEF KARTI - 1	16
Tablo 2 HEDEF KARTI - 2	18
Tablo 3 HEDEF KARTI – 3	20
Tablo 4 HEDEF KARTI – 4	22
Tablo 5 HEDEF KARTI – 5	24
Tablo 6 HEDEF KARTI – 6	26
Tablo 7 HEDEF KARTI – 7	28
Tablo 8 HEDEF KARTI – 8	30
Tablo 9 HEDEF KARTI – 9	32
Tablo 10 HEDEF KARTI - 10	34
Tablo 11 HEDEF KARTI – 11	36
Tablo 12 HEDEF KARTI – 12	38
Tablo 13 HEDEF KARTI – 13	40
Tablo 14 HEDEF KARTI - 14	42
Tablo 15 HEDEF KARTI - 15	44
Tablo 16 HEDEF KARTI - 16	46
Tablo 17 HEDEF KARTI - 17	48
Tablo 18 HEDEF KARTI – 18	49
Tablo 19 HEDEF KARTI - 19	51
Tablo 20 HEDEF KARTI - 20	55
Tablo 21 HEDEF KARTI - 21	59
Tablo 22 HEDEF KARTI – 22	60
Tablo 23 HEDEF KARTI - 23	63

Giriş

Üniversitemizin 2024 -2028 yıllarını kapsayan dördüncü dönem stratejik planının 2025 yılı uygulama sonuçlarını değerlendirme çalışmaları, Strateji Geliştirme Daire Başkanlığı Stratejik Planlama Müdürlüğü koordinasyonunda Strateji Geliştirme Kurulu tarafından tamamlanmıştır.

Hedeflerin izlendiği 101 performans göstergesine ilişkin 109 verinin 01 Ocak 2025-31 Aralık 2025 tarih aralığındaki gerçekleşme sonuçları Kurumsal Veri Yönetim Sistemi (KVYS) üzerinden Üniversitemizin 21 akademik, 40 uygulama ve araştırma merkezi, 11 koordinatörlük, 15 idari birim (Gazi Teknopark AŞ ve Gazi Teknoloji Transfer Ofisi AŞ dahil), 23 kurul ve komisyon olmak üzere tüm birimlerin katılımıyla temin edilmiştir. Elde edilen veriler, 2025 yılı altı aylık izleme verileriyle kıyaslanarak göstergelerin artma, azalma, değerini koruma ya da kümülatif olma özelliklerine göre Üniversiteler İçin Stratejik Planlama Rehberinde yer alan formlere göre performans düzeyleri hesaplanmıştır.

Tutarlılık kontrolleri yapılan performans göstergeleri ilgili olduğu hedefe yönelik ilgililik, etkililik, etkinlik ve sürdürülebilirlik kriterleri doğrultusunda SGK üyesi akademik birim yöneticileri (dekan/müdür) tarafından tematik olarak değerlendirilmiş, üye değerlendirmeleri rektör yardımcısı başkanlığında Kurul üyeleri ve ilgili birim yöneticilerinin de katıldığı 26.02.2026 tarihli Kurul toplantısında karara bağlanmıştır. Hazırlanan 6 aylık ve yıllık performans raporları kamuoyuyla [paylaşılmaktadır](#).

Yapılan izleme ve değerlendirme çalışmaları sonucu performansı düşük kalan göstergeler için faaliyet alanlarına göre birimler düzeyinde yürütülmesi gereken iyileştirme önerileri Birim İyileştirme Planlarına (BİP) aktarılmak üzere göstergelerin sorumlu birimlerine; kurumsal düzeyde yürütülmesi gereken iyileştirme önerileri ise [Kalite İyileştirme Planı \(KİP\)](#) kapsamında değerlendirilmek üzere Kalite Komisyonuna resmi olarak iletilmektedir. Plan izleme ve değerlendirme çalışmaları sonucu performansı düşük kalan göstergelere yönelik geliştirilen iyileştirme faaliyetleri, KİP kapsamında Kalite Komisyonu tarafından izlenmektedir.

2026 yılı KİP güncelleme çalışmalarında eğitim amacına yönelik 24, araştırma amacına yönelik 10, toplumsal katkı amacına yönelik 7 ve kurumsal dönüşüm amacına yönelik 14 olmak üzere toplamda 55 yeni iyileştirme faaliyeti KİP'e eklenmiştir.

I. GAZİ ÜNİVERSİTESİ 2024-2028 DÖNEMİ STRATEJİK PLANI

Üniversitemiz Senatosunun 10.08.2023 tarih ve 20 sayılı toplantısında almış olduğu 2023/214 nolu kararı ile kabul edilen Gazi Üniversitesi 2024-2028 Dönemi Stratejik Planı 01.01.2024 tarihi itibarıyla uygulamaya alınmıştır

2024-2028 Dönemi Stratejik Planında; eğitim, araştırma, girişimcilik, toplumsal katkı ve kurumsal dönüşüme yönelik 5 stratejik amaç, 23 hedef ve 101 performans göstergesi bulunmaktadır. Performans göstergeleri arasından eğitimde 5; araştırmada 5; girişimcilik ve toplumsal katkıda 2'şer ve kurumsal dönüşüm alanında 1 olmak üzere önem atfedilen 15 gösterge temel performans göstergesi olarak belirlenmiştir.

1.1. Misyon ve Vizyon

Gazi

Misyon

Üniversitemiz temel değerleri doğrultusunda bireyler yetiştirmek; araştırmalar yoluyla evrensel düzeyde fikir, bilgi, bilim, teknoloji ve hizmet üreterek toplumsal sorunların çözümüne ve hayat boyu öğrenme sürecine katkıda bulunmaktadır.




Gazi

Vizyon


Uluslararası düzeyde bilim, teknoloji ve sanatta, girişimci ve öncü bir üniversite olmak.



 @gazi_universitesi

 @GaziUniversitesi.1926

 @Gazi_University

 @gazi-university

 www.gazi.edu.tr

1.2. Stratejik Amaçlar ve Hedefler

Üniversitemiz 2024-2028 Dönemi Stratejik Planı'nda 5 stratejik amaç ve bu amaçlara ulaşabilmek için 23 hedef belirlenmiştir.

Stratejik Amaç 1: Eğitim-öğretim kalitesini artırmak, uluslararasılaşmayı ve akreditasyonu yaygınlaştırarak sürdürülebilirliğini sağlamak.

Stratejik Hedef 1.1: Kişisel ve toplumsal gelişimi destekleyen eğitim ve öğretim ortamı oluşturmak üzere etkili öğrenme ortamları ve kaynakları ile öğretim elemanlarının yetkinliği geliştirilecektir.

Stratejik Hedef 1.2: Üniversitemizin Uluslararasılaşma Politikası doğrultusunda yurt dışındaki üniversite, enstitü, araştırma merkezi ve alana yönelik diğer kuruluşlarla öğrenci ve öğretim elemanı dolaşım ve bilimsel iş birliği %10 artırılabilecektir.

Stratejik Hedef 1.3: Programların amaçlarına ulaştığının, öğrencilerin ve toplumun eğitim-öğretim ihtiyaçlarına cevap verdiğinin güvencesi olarak mezunlar düzenli aralıklarla izlenecek ve programların belli zamanlarda gözden geçirilip güncellenmesine yönelik faaliyetler geliştirilerek Üniversitedeki akredite edilmiş programların oranı en az %10 artırılabilecektir.

Stratejik Hedef 1.4: Kültürel derinlik ve farklı disiplinleri tanıma imkânı sağlayan eğitim-öğretim programları hayata geçirilecek ve disiplinlerarası program sayıları en az %10 artırılabilecektir.

Stratejik Hedef 1.5: Yaşam boyu öğrenmeyi merkeze alan kapsayıcı bir bakış açısıyla, iç ve dış paydaş katılımlı, çevrim içi dijital teknolojilerin ön planda tutulduğu, Üniversitemizin politikaları ve öncelikli alanları ile ilişkilendirilen ulusal ve uluslararası uzaktan eğitim faaliyetlerinin sayısı %5 artırılabilecektir.

Stratejik Amaç 2: Araştırma Üniversitesi vizyonunu güçlendirecek, nitelikli ve iş birlikli araştırma-geliştirme çalışmaları yürütmek.

Stratejik Hedef 2.1: Araştırma Üniversitesi misyonu doğrultusunda araştırma kapasitesini geliştirmek ve araştırma altyapısını güçlendirmek üzere yatırımlar ve faaliyetler artırılabilecektir.

Stratejik Hedef 2.2: Ar-Ge projeleri, patent, faydalı model ve endüstriyel tasarım başvuru ve tescil sayısı artırılabilecektir.

Stratejik Hedef 2.3: Ar-Ge çalışmalarının sonuç ve çıktıları takip edilerek en yüksek değere ulaşmak üzere araştırma kalitesi artırılabilecektir.

Stratejik Hedef 2.4: Ulusal ve uluslararası düzeyde kamu-iş dünyası-üniversite iş birliklerini önceleyen bir yaklaşımla araştırmaya yönelik etkileşim ve iş birlikleri artırılabilecektir.

Stratejik Hedef 2.5: Öğrencilere araştırma yetkinliği kazandırılmasına yönelik proje temelli uygulamalar yaygınlaştırılarak araştırmacı öğrenci sayısı artırılabilecektir.

Stratejik Amaç 3: Girişimcilik kültürünü yaygınlaştırmak ve girişimcilik faaliyetlerini geliştirmek.

Stratejik Hedef 3.1: Araştırma-geliştirme ve inovasyon süreçlerine, öğretim elemanı, öğrenci ve mezunların katılımına zemin olan Üniversite Teknoloji Geliştirme Bölgelerinin etkinliği desteklenecektir.

Stratejik Hedef 3.2: Girişimcilik kültürünün yaygınlaştırılması ve girişimcilik faaliyetleri ile bilgi ve teknolojinin toplumsal katkıya dönüştürülebilmesi amacıyla Üniversite farkındalık ve eylem faaliyetleri artırılabacaktır.

Stratejik Hedef 3.3: Üniversitenin girişimcilik ve yenilikçilik ekosistemi güçlendirilecektir.

Stratejik Amaç 4: Sosyal sorumluluk bilinci, hizmet kalitesi ve paydaşlarla iş birliğini artırarak topluma katkı sağlamak.

Stratejik Hedef 4.1: Toplumsal Katkı Öncelikli Alanları doğrultusunda faaliyetler yerel, bölgesel ve ulusal kalkınma hedefleriyle uyumlu bir şekilde yürütülerek topluma katkı sağlayacak etkinlik sayısı artırılabacaktır.

Stratejik Hedef 4.2: Dezavantajlı öğrencilerimize ve bireylere yönelik kapsayıcı uygulama sayısı artırılabacaktır.

Stratejik Hedef 4.3: Toplumsal Katkı Politikası doğrultusunda sağlığın korunmasına ve kalitesinin artırılmasına yönelik bilgilendirmeler ve topluma sunulan sağlık hizmetlerinin kalitesinin geliştirilmesine ilişkin faaliyetler en az %10 artırılabacaktır.

Stratejik Hedef 4.4: Sağlıklı yaşam için toplumsal farkındalığı güçlendirmeye yönelik faaliyetler %10 artırılabacaktır.

Stratejik Hedef 4.5: Çevre sorunlarına çözüm geliştirici önlemler almak, öneriler sunmak ve farkındalık oluşturmak üzere sağlıklı çevre bilincinin oluşturulmasına ilişkin faaliyetler %10 artırılabacaktır.

Stratejik Amaç 5: Ulusal ve uluslararası normlar çerçevesinde kurumsal dönüşümü güçlendirmek.

Stratejik Hedef 5.1: Öğrenci, mezun, akademik ve idari personelin kurumsal aidiyet duygusunu güçlendirecek etkinlik ve uygulama sayısı artırılabacaktır.

Stratejik Hedef 5.2: Kurumsal dönüşümü güçlendirecek fiziki ve dijitalleşme altyapıları geliştirilecektir.

Stratejik Hedef 5.3: Üniversitemizin ulusal ve uluslararası derecelendirmelerdeki konumu yükseltilecektir.

Stratejik Hedef 5.4: Kalite güvencesi sistemi süreçlerinin sürekli izlenmesi, ölçülmesi ve iyileştirilmesi sağlanarak iç ve dış paydaşların katılımı %20 artırılabacaktır.

Stratejik Hedef 5.5: Üniversitemiz bünyesinde kurumsallaşmaya yönelik iç kontrol, risk ve stratejik planlamaya ilişkin uygulamalar yaygınlaştırılacaktır.

II. STRATEJİK PLAN DEĞERLENDİRME

2024-2028 Dönemi Stratejik Planının 2025 yılı uygulama sonuçları, Strateji Geliştirme Daire Başkanlığı tarafından ilgili/sorumlu birimlerden Kurumsal Veri Yönetim Sistemi üzerinden temin edilmekte, tutarlılıkları teyit edilerek Strateji ve Bütçe Başkanlığı tarafından yayınlanan “Üniversiteler için Stratejik Planlama Rehberi” çerçevesinde gerçekleşme düzeyleri hesaplanarak hedef performansları tespit edilmektedir.

- Bir göstergenin performansı yüzde 100’ü aşabilir. Ancak hedef performansının ölçümünde bu değer 100 olarak alınır. Böylece diğer göstergelerin hedefe etkisinin doğru hesaplanması sağlanır.
- Bir göstergenin performansı negatif bir değer olabilir. Ancak hedef performansının ölçümünde bu değer 0 olarak alınır. Böylece diğer göstergelerin hedefe etkisinin doğru hesaplanması sağlanır.
- Hedefe ilişkin tek bir gösterge belirlenmesi durumunda hedef performansının ölçümünde bu değer aynen alınır. Hedef performansı yüzde 100’ü aşabilir ya da negatif bir değer olabilir.
- Başlangıç Değeri ile 2025 Yılı Hedeflenen Değeri aynı olan göstergeler; 2025 Yılı Gerçekleme Değeri/2025 Yılı Hedeflenen Değer formülasyonuna göre yapılır.
- Gösterge değerlerinin kümülatif olarak belirlenmemesi durumunda hedef performansının hesaplanmasında izleme dönemindeki yılsonu hedeflenen değer ile izleme dönemindeki gerçekleşme değerinin kümülatif değerleri baz alınır.

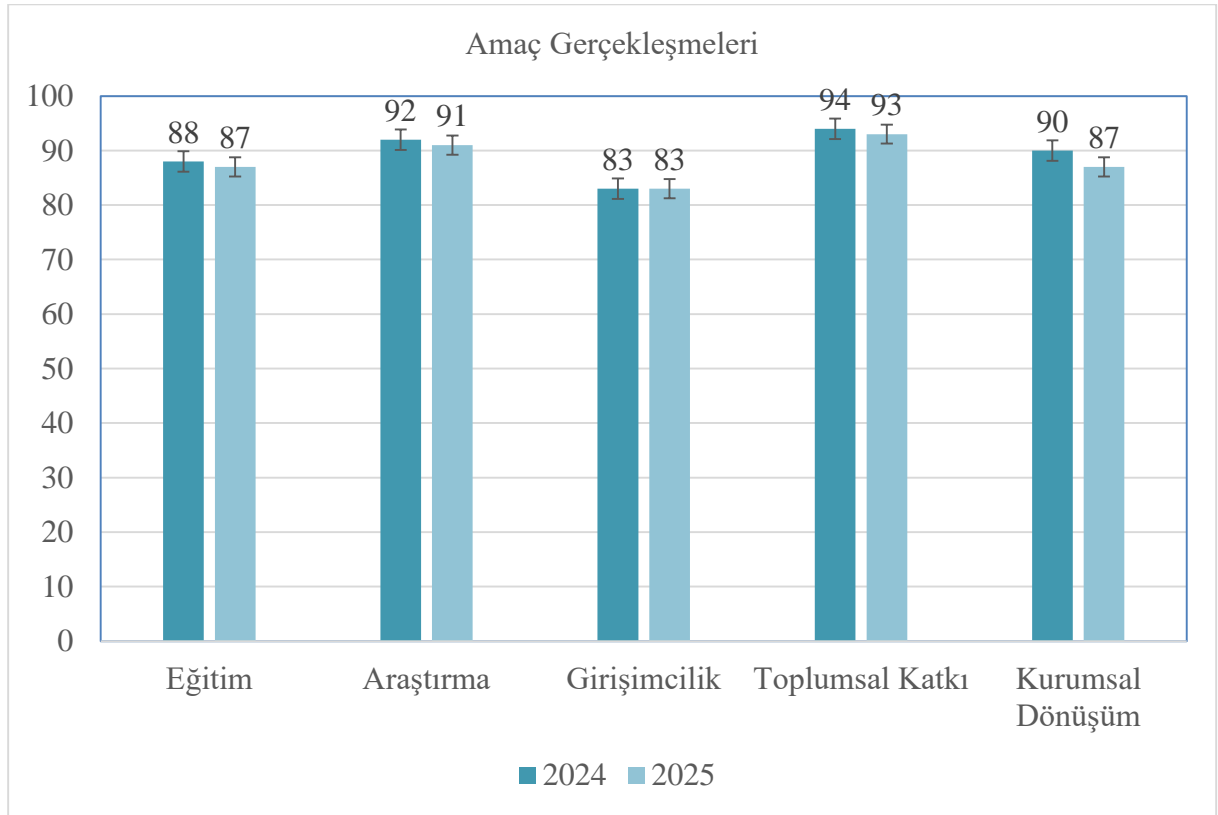
2.1. Amaç ve Hedefler Bazında 2025 Yılı Gerçekleşme Yüzdeleri

Amaç No	Stratejik Amaç	Hedef Performansı*					Amaç Performansı
		Hedef 1.1	Hedef 1.2	Hedef 1.3	Hedef 1.4	Hedef 1.5	
1	Eğitim-Öğretim	Hedef 1.1	Hedef 1.2	Hedef 1.3	Hedef 1.4	Hedef 1.5	Amaç 1
		%100	%100	%70	%97	%70	%87
2	Araştırma	Hedef 2.1	Hedef 2.2	Hedef 2.3	Hedef 2.4	Hedef 2.5	Amaç 2
		%100	%81	%100	%83	%92	%91
3	Girişimcilik	Hedef 3.1	Hedef 3.2	Hedef 3.3			Amaç 3
		%79	%100	%70			%83
4	Toplumsal Katkı	Hedef 4.1	Hedef 4.2	Hedef 4.3	Hedef 4.4	Hedef 4.5	Amaç 4
		%78	%95	%90	%100	%100	%93
5	Kurumsal Dönüşüm	Hedef 5.1	Hedef 5.2	Hedef 5.3	Hedef 5.4	Hedef 5.5	Amaç 5
		%97	%61	%75	%83	%97	%87
Genel Performans Ortalaması**						%88	

*Rehberde yer alan ilgili formüllere göre hesaplanmıştır.

**Aritmetik ortalamadır.

2.2. Yıllara Göre Amaç Gerçekleşme Düzeyleri (2024-2025)



2.3. Anahtar/Temel Performans Göstergeleri Performansı

	Performans Göstergesi	2024		2025	
		Hedef	Gerçekleşme	Hedef	Gerçekleşme
1	PG.1.1.3 Eğitim amaçlı kullanılan laboratuvar ve dersliklerden teknolojik alt yapıları yenilenenlerin/iyileştirilenlerin sayısı*	52	122	54	252
2	PG.1.2.3 Uluslararası üniversitelerle ve diğer kuruluşlarla iş birliği yapılarak değişim programından veya uluslararası ortak lisans programından (UOLP) yararlanan öğrenci sayısının toplam öğrenci sayısına oranı	0,0034	0,0046	0,0034	0,0061
3	PG.1.3.1 Akredite olan lisans program sayısının toplam lisans program sayısına oranı	0,306	0,54	0,312	0,638
4	PG.1.4.1 Disiplinler arası lisansüstü program sayısı*	48	50	49	49
5	PG.1.5.2 Yaşam boyu öğrenme kapsamında iç ve dış paydaşlara yönelik olarak ilgili yılda düzenlenen çevrim içi ulusal/uluslararası faaliyet sayısı	295	259	298	371
6	PG.2.1.1 Ar-Ge'ye harcanan bütçenin toplam bütçeye oranı	0,2	0,25	0,21	0,36
7	PG.2.2.1 Ulusal ve uluslararası özel veya resmi kurum ve kuruluşlar tarafından desteklenen toplam Ar-Ge projesi sayısı	136	209	137	214
8	PG.2.3.4 Doktora, sanatta yeterlilik, tıp, diş hekimliği ve eczacılıkta uzmanlık tezleri kapsamında yapılan yayın sayısı	487	439	496	510
9	PG.2.4.3 Uluslararası iş birlikli yayın sayısı	350	356	352	476
10	PG.2.5.3 Ulusal ve uluslararası araştırma projelerinde yer alan lisans öğrenci sayısı	390	758	394	814
11	PG.3.1.2 Üniversite Teknoloji Geliştirme Bölgelerinden faydalanan Gazi Üniversitesi öğrencisi sayısı (proje, personel, staj vb.)	70	30	70	32
12	PG.3.3.5 Lisanslanan patent, faydalı model ve endüstriyel tasarım sayısı*	1	1	2	1
13	PG.4.1.1 Sosyal sorumluluk proje sayısı	106	127	110	198
14	PG.4.2.2 Dezavantajlı gruplara yönelik etkinlik (kongre, toplantı, sosyal faaliyet vb.) sayısı	386	699	401	673
15	PG.5.1.1 Öğrenci, akademik personel ve idari personelin ortalama memnuniyet düzeyi	63	56	64	55,5

*Performans göstergesi değerleri kümülatif olarak belirlenmiştir.

2.4. Performans Göstergeleri Gerçekleşme Düzeyleri

Performans Göstergesi	2024	2025/1	2025
PG.1.1.1 Kütüphanede bulunan öğrenci başına düşen basılı ve elektronik kaynak sayısı	% 100	% 100	% 100
PG.1.1.2 Kütüphanede erişim sağlanan veri tabanı sayısı	% 100	% 100	% 100
PG.1.1.3 Eğitim amaçlı kullanılan laboratuvar ve dersliklerden teknolojik alt yapıları yenilenenlerin/iyileştirilenlerin sayısı	% 100	% 100	% 100
PG.1.1.4 Eğitimcilerin Eğitimi programına katılan öğretim elemanı sayısı	% 100	% 100	% 100
PG.1.1.5 Eğitim faaliyetlerine yönelik teşvik veya ödül alan öğretim elemanı sayısı*	% 100	% 70	% 100
PG.1.2.1 Toplam yabancı uyruklu öğrenci sayısı	% 100	% 100	% 100
PG.1.2.2 Değişim programından yararlanan öğretim elemanı sayısının toplam öğretim elemanı sayısına oranı	% 100	% 100	% 100
PG.1.2.3 Uluslararası üniversitelerle ve diğer kuruluşlarla iş birliği yapılarak değişim programından veya uluslararası ortak lisans programından (UOLP) yararlanan öğrenci sayısının toplam öğrenci sayısına oranı	% 100	% 100	% 100
PG.1.2.4 Değişim programlarından yararlanan öğrencilerin deneyim paylaşımı için ilgili yılda yapılan etkinlik sayısı	% 100	% 100	% 100
PG.1.2.5 Öğretim üyesi başına devam eden uluslararası iş birlikli proje sayısı	% 100	% 90	% 100
PG.1.3.1 Akredite olan lisans program sayısının toplam lisans program sayısına oranı	% 100	% 100	% 100
PG.1.3.2 Program Değerlendirme Kılavuzu çerçevesinde gerçekleştirilen program güncellemeleri sayısı*	% 0	% 0	% 0
PG.1.3.3 Mezunların mezun oldukları programa yönelik memnuniyet düzeyi	% 100	% 100	% 100
PG.1.3.4 İş dünyasının mezunların yeterlilikleri ile ilgili memnuniyetlerinin ölçülmesine yönelik uygulanan işveren görüş anketi memnuniyet düzeyi	% 100	% 100	% 100
PG.1.4.1 Disiplinlerarası lisansüstü program sayısı*	% 100	% 100	% 100
PG.1.4.2 Öğretim programlarındaki açılan seçmeli ders oranı (Öğretim programındaki [müfredat] toplam seçmeli ders sayısı/zorunlu ders sayısı)	% 100	% 100	% 100
PG.1.4.3 Öğretim programlarındaki açılan alan dışı seçmeli ders oranı (Öğretim programındaki [müfredat] toplam alan dışı seçmeli ders sayısı/zorunlu ders sayısı)	% 100	% 91	% 91
PG.1.5.1 Öğretim elemanlarının çevrim içi öğrenme-öğretme becerilerini geliştirmeye yönelik ilgili yılda yapılan faaliyet sayısı	% 0	% 0	% 0
PG.1.5.2 Yaşam boyu öğrenme kapsamında iç ve dış paydaşlara yönelik olarak ilgili yılda düzenlenen çevrim içi ulusal/uluslararası faaliyet sayısı	% 88	% 100	% 100
PG.1.5.3 Yaşam boyu öğrenme kapsamında iç ve dış paydaşlara yönelik olarak ilgili yılda düzenlenen çevrim içi ulusal/uluslararası faaliyetlere katılımcı sayısı	% 100	% 42	% 100
PG.1.5.4 İç ve dış paydaşlara yönelik geliştirilen toplumsal katkıya dayalı açık ders sayısı*	% 100	% 50	% 50
PG.2.1.1 Ar-Ge'ye harcanan bütçenin toplam bütçeye oranı	% 100	% 100	% 100
PG.2.1.2 Ulusal Ar-Ge ve Yenilik Destek Programları kapsamında ilgili yılda alınan proje sayısı	% 100	% 100	% 100

PG.2.1.3 Üniversite laboratuvarlarında Ar-Ge, inovasyon ve ürün geliştirme kapsamında sunulan hizmet sayısı*	%100	%100	%100
PG.2.1.4 Öğretim üyesi başına WoS veri tabanında taranan SCI-E, SSCI ve AHCI indekslerinde taranan dergilerdeki makale ve derleme türündeki yayınlara yapılan atıf sayısı	%100	%100	%100
PG.2.1.5 Öğretim üyesi başına WoS veri tabanında taranan SCI-E, SSCI ve AHCI indekslerinde taranan dergilerdeki makale ve derleme türündeki yayın sayısı	%91	%100	%100
PG.2.2.1 Ulusal ve uluslararası özel veya resmi kurum ve kuruluşlar tarafından desteklenen toplam Ar-Ge projesi sayısı	%100	%100	%100
PG.2.2.2 Öğretim elemanı ve öğrencilerin buluş sahibi olduğu ulusal/uluslararası toplam patent başvuru sayısı	%70	%18	%76
PG.2.2.3 Öğretim elemanı ve öğrencilerin buluş sahibi olduğu ulusal/uluslararası toplam patent tescil sayısı	%100	%14	%100
PG.2.2.4 Öğretim elemanı ve öğrencilerin buluş sahibi olduğu faydalı model tescil sayısı	%100	%100	%100
PG.2.2.5 Öğretim elemanı ve öğrencilerin tasarımcı olduğu toplam endüstriyel tasarım tescil sayısı	%60	%0	%43
PG.2.3.1 Incites Dergi Etki Değerinde ilk %10'luk dilime giren bilimsel yayın sayısı	%100	%100	%100
PG.2.3.2 Incites Dergi Etki Değerinde ilk %50'lik dilime giren bilimsel yayın sayısı	%100	%100	%100
PG.2.3.3 YÖK Üstün Başarı, TÜBİTAK Bilim, Teşvik ve TWAS Ödülleri, TÜBA Akademi ve TÜBA Üstün Başarılı Genç Bilim İnsanlarını Ödüllendirme Programı kapsamında ilgili yılda alınan ödül sayısı	%100	%0	%100
PG.2.3.4 Doktora, sanatta yeterlilik, tıp, diş hekimliği ve eczacılıkta uzmanlık tezleri kapsamında yapılan yayın sayısı	%90	%52	%100
PG.2.4.1 Üniversite-üniversite iş birlikli yayın sayısı	%100	%85	%85
PG.2.4.2 Üniversite-iş dünyası iş birlikli yayın sayısı	%56	%55	%56
PG.2.4.3 Uluslararası iş birlikli yayın sayısı	%100	%100	%100
PG.2.4.4 Üniversite-iş dünyası iş birliği kapsamında yapılan projelerde yer alan öğrenci sayısı	%100	%67	%100
PG.2.4.5 Üniversite-iş dünyası iş birliği kapsamında yürütülen projelerde yer alan öğretim elemanı sayısı	%93	%34	%79
PG.2.5.1 Öğrenciler tarafından alınan bilimsel ödül sayısı (araştırma görevlileri ve uzmanlık öğrencileri vb. dahil)	%100	%49	%100
PG.2.5.2 Araştırma ve uygulama merkezleri ile araştırma laboratuvarlarında staj yapan öğrenci sayısı	%100	%97	%89
PG.2.5.3 Ulusal ve uluslararası araştırma projelerinde yer alan lisans öğrenci sayısı	%100	%100	%100
P.G. 2.5.4 Ulusal ve uluslararası araştırma projelerinde yer alan lisansüstü öğrenci sayısı	%68	%91	%80
P.G.3.1.1 Üniversite Teknoloji Geliştirme Bölgelerindeki kuluçka firma sayısı	%100	%33	%100
PG.3.1.2 Üniversite Teknoloji Geliştirme Bölgelerinden faydalanan Gazi Üniversitesi öğrencisi sayısı (proje, personel, staj vb.)	%43	%27	%46
PG.3.1.3 Üniversite Teknoloji Geliştirme Bölgelerinde Gazi Üniversitesi öğrencilerinin ortak veya sahip olduğu faal firma sayısı	%90	%50	%50
PG.3.1.4 Üniversite Teknoloji Geliştirme Bölgelerinde Gazi Üniversitesi öğretim elemanlarının ortak veya sahip olduğu faal firma sayısı	%100	%100	%100

PG.3.1.5 Teknoloji Geliştirme Bölgelerinde son 5 yılda Gazi Üniversitesinden mezun olanların ortak veya sahip olduğu faal firma sayısı	%100	%100	%100
PG.3.2.1 Üniversite Teknoloji Geliştirme Bölgeleri tarafından girişimcilik projelerine yapılan danışmanlık ve mentorluk sayısı	%51	%25	%100
PG.3.2.2 Girişimcilik ile ilgili düzenlenen eğitim ve etkinlik sayısı	%100	%100	%100
PG.3.2.3 Girişimcilik ile ilgili düzenlenen eğitim ve etkinliklere katılan toplam katılımcı sayısı	%100	%77	%100
PG.3.2.4 Eğitim müfredatında yürütülen girişimciliği destekleyen ders sayısı	%73	%100	%100
PG.3.2.5 Eğitim müfredatında yürütülen girişimciliği destekleyen derslere katılan öğrenci sayısı	%59	%81	%100
PG.3.3.1 Üniversitenin Girişimci ve Yenilikçi Endeksindeki sıralaması	%0	%70	%0
PG.3.3.2 Ön kuluçkaya alınan proje sayısı	%100	%48	%100
PG.3.3.3 Düzenlenen girişimcilik temalı yarışma sayısı	%66	%100	%100
PG.3.3.4 Girişimcilik temalı yarışmalarda öğrenciler ve öğretim elemanları tarafından alınan ödül sayısı	%100	%100	%100
PG.3.3.5 Lisanslanan patent, faydalı model ve endüstriyel tasarım sayısı*	%100	%50	%50
PG.4.1.1. Sosyal sorumluluk proje sayısı	%100	%100	%100
PG.4.1.2 Meslek edindirme ve mesleki gelişim etkinliklerine katılan kişi sayısı	%100	%51	%67
PG.4.1.3 Meslek edindirme ve mesleki gelişim etkinlikleri yıllık eğitim saati	%100	%59	%82
PG.4.1.4 Toplumsal katkı öncelikli alanları kapsamında yürütülen etkinlik sayısı	%100	%94	%100
PG.4.1.5 Sosyal transkripte başvuran öğrenci sayısı	%31	%4	%39
PG.4.2.1 Dezavantajlı gruplara yönelik sosyal sorumluluk projesi sayısı	%100	%100	%100
PG.4.2.2 Dezavantajlı gruplara yönelik etkinlik (kongre, toplantı, sosyal faaliyet vb.) sayısı	%100	%100	%100
PG.4.2.3 Engelsiz Üniversite Bayrak Ödülleri başvuru sayısı	%50	%50	%75
PG.4.2.4 Engelsiz Üniversite Bayrak Ödülleri sayısı *	%100	%100	%100
PG.4.3.1 Birincil koruma stratejilerine yönelik faaliyet ve eğitim sayısı	%95	%93	%77
PG.4.3.2 T.C. Sağlık Bakanlığı sağlıkta kalite standartları değerlendirme puanı	%99	%99	%99
PG.4.3.3 Sağlık hizmetlerinden yararlananların aldığı hizmetten memnuniyet yüzdesi	%99	%95	%95
PG.4.3.4 Sağlık çalışanlarının memnuniyet yüzdesi	%98	%98	%100
PG.4.4.1 Sağlıklı yaşam davranışlarını (beslenme, fiziksel aktivite, hijyen, bağımlılıkla mücadele, stres yönetimi vb.) artırmaya yönelik etkinlik sayısı	%100	%83	%100
PG.4.4.2 Sağlıklı yaşam davranışlarını (beslenme, fiziksel aktivite, hijyen, bağımlılıkla mücadele, stres yönetimi vb.) artırmaya yönelik etkinliklere katılan kişi sayısı	%100	%99	%100
PG.4.5.1 Üniversitenin “yeşil, çevreci üniversite” endeksindeki sıralaması (Green Metric)	%100	%100	%100
PG.4.5.2 Üniversitenin sıfır atık, yeşil kampüs ve çevrecilik alanlarında aldığı ödül sayısı*	%100	%100	%100

PG.4.5.3 Atık Yönetim Sistemi, iklim değişikliği, hayvan hakları ve çevre bilinci farkındalığını artırmaya yönelik toplam faaliyet (konferans, seminer, söyleşi, eğitim, barınak ziyareti vb.) sayısı	%100	%100	%100
PG.4.5.4 Sıfır atık, enerji verimliliği ve yeşil kampüs konularında başvurulmuş toplam proje sayısı	%76	%100	%100
PG.5.1.1 Öğrenci, akademik personel ve idari personelin ortalama memnuniyet düzeyi	%89	%89	%87
PG.5.1.2 Üniversitede kurumsal aidiyet duygusunu güçlendirecek (öğrenci/mezun/akademik/idari personele yönelik her türlü kariyer-bilimsel-sosyal) etkinlik sayısı (hizmet içi ve eğitimcilerin eğitimi dahil)	%100	%85	%100
PG.5.1.3 Üniversitenin sağladığı eğitim, araştırma vb. burslardan faydalanan öğrenci sayısı	%100	%100	%100
PG.5.1.4 Öğrenci ve personel başına düşen sosyal alan büyüklüğü	%81	%89	%100
PG.5.1.5 Mezun bilgi sistemine kayıtlı mezun sayısı*	%100	%100	%100
PG.5.2.1 Üniversite yerleşkelerinde Engelsiz Üniversite çalışmaları için yapılan yatırımın toplam bütçe içerisindeki oranı	%100	%3,3	%75
PG.5.2.2 Yeni bilişim donanımı ve mevcut donanımlar için yapılan harcamaların toplam bütçeye oranı	%100	%19	%100
PG.5.2.3 Yeni yazılım alımı ve mevcut yazılım güncellemesi için yapılan harcamaların toplam bütçeye oranı	%67	%60	%100
PG.5.2.4 Fiziksel alanlara yönelik yenileme bakım-onarım harcamalarının toplam bütçeye oranı	%16	%2	%13
PG.5.2.5 Kurumsal Veri Yönetim Sistemine Entegre Yazılım Sayısı*	%100	%50	%50
PG.5.3.1 URAP Ulusal Sıralamasındaki yüzdeler dilimi	%0	%96	%0
PG.5.3.2 QS Uluslararası Sıralamasındaki yüzdeler dilimi	%100	%100	%100
PG.5.3.3 THE Uluslararası Sıralamasındaki yüzdeler dilimi	%100	%100	%100
PG.5.3.4 YÖK Araştırma Üniversitesi Sıralamasındaki yüzdeler dilimi	%100	%94	%100
PG.5.4.1 Kalite güvencesi sistemi süreçlerinin sürekli izlenmesi, ölçülmesi ve iyileştirilmesi kapsamında hazırlanan Kalite İyileştirme Planında öngörülen iyileştirmelerin gerçekleşme oranı	%100	%100	%100
PG.5.4.2 Stratejik planlamaya yönelik izleme ve değerlendirme toplantıları sayısı	%100	%100	%100
PG.5.4.3 Kalite eğitimi sertifikasına sahip akademik ve idari personel sayısı*	%5	%94	%3
PG.5.4.4 İç paydaşların karar alma ve yönetim süreçlerine katılımlarına yönelik etkinlik sayısı	%100	%100	%100
PG.5.4.5 Dış paydaşların karar alma ve yönetim süreçlerine katılımlarına yönelik etkinlik sayısı	%100	%12	%72
PG.5.5.1 İç kontrol eylem planında öngörülen eylemlerin gerçekleşme oranı	%100	%100	%100
PG.5.5.2 Risk eylem planında öngörülen eylemlerin gerçekleşme oranı	%100	%100	%100
PG.5.5.3 Strateji eylem planında öngörülen eylemlerin gerçekleşme oranı	%100	%100	%100
PG.5.5.4 Kurumsallaşmaya yönelik (iç kontrol, stratejik planlama, kalite ve risk) Üniversite Üst Yönetimi düzeyinde gerçekleştirilen toplantı sayısı	%100	%100	%88

2.5. Stratejik Plan Hedeflerinin 2025 Yılı Değerlendirmesi

Tablo 1 HEDEF KARTI - 1

Amaç (1)	Eğitim-öğretim kalitesini artırmak, uluslararasılaşmayı ve akreditasyonu yaygınlaştırarak sürdürülebilirliğini sağlamak.				
Hedef (1.1)	Kişisel ve toplumsal gelişimi destekleyen eğitim ve öğretim ortamı oluşturmak üzere etkili öğrenme ortamları ve kaynakları ile öğretim elemanlarının yetkinliği geliştirilecektir.				
Amacın İlgili Olduğu Program/ Alt Program Adı	Yükseköğretim/Ön Lisans Eğitimi, Lisans Eğitimi ve Lisansüstü Eğitim				
Amacın İlişkili Olduğu Alt Program Hedefi	Mesleki yeterlilik sahibi ve gelişime açık mezunlar yetiştirilmesi				
Sorumlu Birim	Eğitimden Sorumlu Rektör Yardımcılığı				
İş Birliği Yapılacak Birimler	Akademik Birimler, Bilgi İşlem Daire Başkanlığı, Eğitim Komisyonu, Eğitim-Öğretim Kurum Koordinatörlüğü, Gazi Eğitim Fakültesi, İdari ve Mali İşler Daire Başkanlığı, Kütüphane ve Dokümantasyon Daire Başkanlığı, Öğrenci İşleri Daire Başkanlığı, Strateji Geliştirme Daire Başkanlığı, Yapı İşleri ve Teknik Daire Başkanlığı, Yerleşkeler Kurum Koordinatörlüğü				
Hedef Performansı	%100				
Performans Göstergeleri	Hedef Etkisi (%)	Plan Dönemi Başlangıç Değeri	2025 Hedef Değer	2025 Gerçekleşme Değeri	Performans
PG.1.1.1 Kütüphanede bulunan öğrenci başına düşen basılı ve elektronik kaynak sayısı	20	133	146	233	% 100
PG.1.1.2 Kütüphanede erişim sağlanan veri tabanı sayısı	20	103	105	123	% 100
PG.1.1.3 Eğitim amaçlı kullanılan laboratuvar ve dersliklerden teknolojik alt yapıları yenilenenlerin/iyileştirilenlerin sayısı*	20	50	54	252	% 100
PG.1.1.4 Eğitimcilerin Eğitimi programına katılan öğretim elemanı sayısı*	20	200	300	321	% 100
PG.1.1.5 Eğitim faaliyetlerine yönelik teşvik veya ödül alan öğretim elemanı sayısı*	20	0	60	175	% 100
Hedefe İlişkin Değerlendirmeler					
<p>Planın başlangıç döneminde kamuda tasarruf tedbirleri genelgesi yayınlanmış ve kamu mali kaynaklarının kullanımında kısıtlamalara gidilmiştir. Tasarruf tedbirleri genelgesi her ne kadar mali kaynakların kullanımını kısıtlamış olsa da gerçekleştirilen iyi planlama ile hedeflerde ve performans göstergelerinde değişikliğe ihtiyaç bulunmamaktadır.</p> <p>Performans göstergelerinin tamamında 2025 yılı için hedef değerlere ulaşılmıştır. %100 olarak gerçekleşen hedef performans, 12. Kalkınma Planının nitelikli insan, güçlü aile, sağlıklı toplum hedefleri kapsamında eğitim mekânlarının kalitesi artırılarak teknolojiye uyumlu ve erişilebilir olması ile akademik personelin niteliğine yönelik belirlenen politikalara katkı sağlamaktadır. Performans göstergelerinde hedeflenen değerlere ulaşılarak Planın hazırlık aşamasında tespit edilen Üniversitemiz ihtiyaçların karşılanmasına katkı sağlandığı görülmüştür.</p> <p>Gösterge değerlerine ulaşılırken öngörülme maliyetler ortaya çıkmamıştır. Tahmini maliyet tablosunda değişikliğe ihtiyaç duyulmamaktadır. Bu bakımdan maliyet sebepli hedef ya da performans göstergelerinde değişiklik ihtiyacı bulunmamaktadır.</p> <p>Kamuda tasarruf tedbirleri genelgesinin yürürlükte olduğu dönemde maliyetin büyük ölçüde dövize endeksli olduğu performans göstergeleri için mali riskler içerebileceği düşünülse de PG.1.1.4 haricindeki performans göstergelerinde 2025 yılı gerçekleşme oranlarının Plan dönemi sonunda hedeflenen değere ulaşmış olması söz konusu riski en aza indirmektedir. PG.1.1.4 için ise 2025 yılı gerçekleşme oranı Plan dönemi sonunda hedeflenen değere yakın olup bu performans göstergesi içinde maliyet riskini azaltmaktadır.</p> <p>Hedef kartı için risklerden doğabilecek bir stratejik plan güncellemesine gerek bulunmamaktadır.</p> <p>Kalite İyileştirme Planı kapsamında izlenen 8 faaliyet hedef ile ilişkilidir. İyileştirme faaliyetleri göstergelerin gerçekleşme düzeylerinin artırılması ve performansın sürdürülmesinde etkili olmaktadır.</p>					

Hedef 1.1 Kalite İyileştirme Planı Faaliyetleri

EÖ 2026/45: Kurum dışından gelen ve eğitimcilerin eğitimi sertifikası olmayan öğretim üyelerinin bir yıl içinde eğitimcilerin eğitimine katılmasına yönelik mevzuat düzenlemesinin geliştirilmesi (EÖ 2025/39, EÖ 2024/80).

EÖ 2026/47: Eğitimcilerin Eğitimi Sertifika Programının Üniversitemize yeni alınan araştırma görevlilerine kademeli olarak zorunlu hale getirilmesi (Öncelikli olarak doktora sürecinde olanların doktora eğitimleri sürecinde bu eğitimi almış olmaları) (EÖ 2025/61).

EÖ 2026/48: Doktora tez ödülüne başvuru yapan ve taban puanı geçen tüm adaylara teşekkür belgesi verilmesi (EÖ 2025/49, EÖ 2024/96).

EÖ 2026/49: Eğitimcilerin eğitimi sertifika programına katılımın eğitim öğretim faaliyetlerine teşvik ve ödüllendirme yönergesi ve APSİS'te yer verilmesi*

EÖ 2026/63: Eğitim ve öğretim alanlarının bakım ve onarımları ile ilgili iyileştirme faaliyetlerinin gerçekleştirilmesi (EÖ 2025/70).

EÖ 2026/64: Eğitim amaçlı kullanılan sınıf ve laboratuvar ortamlarının dijital ve teknolojik altyapılarının desteklenmesi (bilgisayar, yazıcı, projeksiyon, AP, sunucu, doküman kamera, akıllı tahta vb.) ve mevcut donanımların iyileştirilmesi (EÖ 2025/76).

EÖ 2026/65: Uygulama derslerinde kullanılan alanların ekipmanları ve alt yapısı ile ilgili eksiklerin tespiti, öğrenci geri bildirimlerinin alınması ve iyileştirme talep raporunun hazırlanması.*

EÖ 2026/78: Eğitim Komisyonu tarafından hazırlanan Eğitim-Öğretim Faaliyetlerine Yönelik Teşvik ve Ödüllendirme Yönergesi kapsamında birimlerde lisans ve lisansüstü düzeyde tez ve poster yarışmaları/ sergileri/mezuniyet projeleri yarışmaları vb. uygulamaların yaygınlaştırılması (EÖ 2025/19, EÖ 2024/39).

*2026 KİP güncelleme çalışmalarında eklenen yeni faaliyettir. 2026 yılında uygulanacaktır.

Tablo 2 HEDEF KARTI - 2

Amaç (1)	Eğitim-öğretim kalitesini artırmak, uluslararasılaşmayı ve akreditasyonu yaygınlaştırarak sürdürülebilirliğini sağlamak.				
Hedef (1.2)	Üniversitemizin Uluslararasılaşma Politikası doğrultusunda yurt dışındaki üniversite, enstitü, araştırma merkezi ve alana yönelik diğer kuruluşlarla öğrenci ve öğretim elemanı dolaşım ve bilimsel iş birliği %10 artırılabilecektir.				
Amacın İlgili Olduğu Program/ Alt Program Adı	Yükseköğretim/Ön Lisans Eğitimi, Lisans Eğitimi ve Lisansüstü Eğitim				
Amacın İlişkili Olduğu Alt Program Hedefi	Mesleki yeterlilik sahibi ve gelişime açık mezunlar yetiştirilmesi				
Sorumlu Birim	Eğitimden Sorumlu Rektör Yardımcılığı				
İş Birliği Yapılacak Birimler	Akademik Birimler, Araştırma-Geliştirme Kurum Koordinatörlüğü, Araştırma ve Uygulama Merkezleri, Basın ve Halkla İlişkiler Müdürlüğü, Eğitim-Öğretim Kurum Koordinatörlüğü, Proje Koordinasyon Uygulama ve Araştırma Merkezi, Uluslararası İlişkiler Kurum Koordinatörlüğü				
Hedef Performansı	%100				
Performans Göstergeleri	Hedef Etkisi (%)	Plan Dönemi Başlangıç Değeri	2025 Hedef Değer	2025 Gerçekleşme Değeri	Performans
PG.1.2.1 Toplam yabancı uyruklu öğrenci sayısı	25	1.649	1.715	1.966	% 100
PG.1.2.2 Değişim programından yararlanan öğretim elemanı sayısının toplam öğretim elemanı sayısına oranı	20	0,01	0,010	0,013	% 100
PG.1.2.3 Uluslararası üniversitelerle ve diğer kuruluşlarla iş birliği yapılarak değişim programından veya uluslararası ortak lisans programından (UOLP) yararlanan öğrenci sayısının toplam öğrenci sayısına oranı	20	0,0033	0,0034	0,0061	% 100
PG.1.2.4 Değişim programlarından yararlanan öğrencilerin deneyim paylaşımı için ilgili yılda yapılan etkinlik sayısı	20	11	11	26	% 100
PG.1.2.5 Öğretim üyesi başına devam eden uluslararası iş birlikli proje sayısı	15	0,1	0,10	0,11	% 100
Hedefe İlişkin Değerlendirmeler					
<p>Hedefe yönelik planın başlangıç döneminden itibaren iç ve dış çevrede tespit ve ihtiyaçları etkileyecek ciddi değişiklikler meydana gelmemiş, bu nedenle hedef ve performans göstergelerinde değişiklik ihtiyacı bulunmamıştır. Bu bakımdan ilgili hedef kartına ilişkin tespitlerde veya ihtiyaçlarda değişiklikler bulunmamaktadır.</p> <p>Performans göstergelerinin tamamında 2025 yılı için hedef değerlere ulaşılmıştır. %100 olarak gerçekleşen hedef performansı, 12. Kalkınma Planının nitelikli insan, güçlü aile, sağlıklı toplum hedefleri kapsamında eğitim mekânlarının kalitesi artırılarak teknolojiye uyumlu ve erişilebilir olması ile akademik personelin niteliğine yönelik belirlenen politikalara katkı sağlamaktadır. Performans göstergelerinde hedeflenen değerlere ulaşılarak Planın hazırlık aşamasında tespit edilen Üniversitemiz ihtiyaçların karşılanmasına katkı sağlandığı görülmüştür.</p> <p>Gösterge değerlerine ulaşılırken öngörülme maliyetler ortaya çıkmamıştır. Tahmini maliyet tablosunda değişikliğe ihtiyaç duyulmamaktadır. Bu bakımdan maliyet sebebiyle hedef ya da performans göstergelerinde değişiklik ihtiyacı bulunmamaktadır.</p> <p>Performans göstergelerinin 2025 yılı gerçekleşme oranları plan dönemi sonunda hedeflenen değere ulaşmıştır. Bu nedenle ilgili hedef kartında yer alan performans göstergelerine ilişkin riskler en aza inmektedir. Kalite İyileştirme Planı kapsamında izlenen faaliyetlerden 15'i hedef ile ilişkili olup göstergelerin gerçekleşme düzeylerinin artırılması ve performansın sürdürülmesinde etkili olmaktadır. Hedef kartı için risklerden doğabilecek bir stratejik plan güncellemesine gerek bulunmamaktadır.</p>					

Hedef 1.2 Kalite İyileştirme Planı Faaliyetleri

LYK 2026/41: Üniversitemiz akademik birimlerinin tanıtımlarını içeren broşürlerin ve sesli ve görsel öğeleri içiren tanıtım filmlerinin Türkçe ve Yabancı Dilde hazırlanması (LYK 2025/25, LYK 2024/66).

LYK 2026/43: Uluslararası öğrenci sayısının artırılması amacıyla akademik birimlerin tanıtımına yönelik yabancı dilde sosyal medyada yayınların yapılması (LYK 2025/72, LYK 2024/168).

LYK 2026/44: Kontenjanların daha verimli kullanılabilmesi için akademik personele yönelik hareketlilik ilanlarının sayısının artırılması (LYK 2025/75, LYK 2024/171).

LYK 2026/45: Uluslararası Ortak Programların sayısının artırılması (LYK 2025/7, LYK 2024/172).

LYK 2026/46: Erasmus hareketliliğine katılımı teşvik etmek üzere Erasmus Koordinatörleri ile toplantılar düzenlenerek sonuçlarının raporlanması (LYK 2025/7, LYK 2024/173).

LYK 2026/47: Erasmusla gelen ve giden öğrenci ve personelin deneyimlerinin paylaşılacağı mekanizmanın (geri bildirim anketi, toplantı vs.) oluşturulması*

EÖ 2026/70: Öğrencilerin uluslararası değişim programlarından faydalanma oranlarının artırılabilmesi amacıyla Yabancı dilde eğitim ve öğretime ait süreçlerin PUKÖ döngüsüne uygun biçimde yönetilmesi için yılda bir defa birim yöneticileri, öğretim elemanları ve öğrencilerin katılacağı bir toplantıyla paydaş geri bildirimlerinin alınması (EÖ 2025/7, EÖ 2024/13).

EÖ 2026/71: Öğretim elemanlarının yabancı dil düzeylerinin geliştirilmesi amacıyla İngilizcenin yanı sıra stratejik öneme sahip dillerde ücretsiz eğitim faaliyetlerinin yürütülmesi (EÖ 2025/18, EÖ 2024/38).

EÖ 2026/72: Akademik birimlere özgü Akademik İngilizce ve mesleki yabancı dil derslerinin eklenmesi (EÖ 2025/38, EÖ 2024/79).

EÖ 2026/73: Akademik personele yönelik yabancı dil sınavlarına hazırlık eğitim etkinliklerinin genişletilmesi (EÖ 2025/44, EÖ 2024/86).

EÖ 2026/74: Erasmus hareketliliğine katılan öğrenci sayısının daha az olduğu akademik birim Erasmus Koordinatörleri ile toplantılar düzenlenerek katılımcı sayısının artırılmasına yönelik yol haritasının oluşturulması (EÖ 2025/46, EÖ 2024/88).

EÖ 2026/75: Erasmus+ ve Orhun değişim programları kapsamında kurumlar arası yeni anlaşmalar yapılması (EÖ 2025/60, AG 2024/80).

AG 2026/17: Ar-Ge içerikli uluslararası tecrübe ve deneyimlerin odak toplantı, seminer vb. etkinlikler yoluyla paylaşılması (AG 2025/25, AG 2025/33, AG 2025/34; AG 2024/79).

AG 2026/18: Uluslararası öğrenci ve öğretim üyesi değişimiyle birlikte ulusal / uluslararası işbirliklerinin artırılması için deneyim paylaşımının yapılması (AG 2025/26, AG 2024/81).

2026/28: Ulusal ve Uluslararası Ortak Programlar ve Ortak Araştırma Birimlerinin koordinasyonu, süreçlerin belirlenmesi ve izlenmesi için planlama yapılması.*

*2026 KİP güncelleme çalışmalarında eklenen yeni faaliyettir. 2026 yılında uygulanacaktır.

Tablo 3 HEDEF KARTI – 3

Amaç (1)	Eğitim-öğretim kalitesini artırmak, uluslararasılaşmayı ve akreditasyonu yaygınlaştırarak sürdürülebilirliğini sağlamak.				
Hedef (1.3)	Programların amaçlarına ulaştığının, öğrencilerin ve toplumun eğitim-öğretim ihtiyaçlarına cevap verdiğinin güvencesi olarak mezunlar düzenli aralıklarla izlenecek ve programların belli zamanlarda gözden geçirilip güncellemesine yönelik faaliyetler geliştirilerek Üniversitedeki akredite edilmiş programların oranı en az %10 artırılabilecektir.				
Amacın İlgili Olduğu Program/ Alt Program Adı	Yükseköğretim/Ön Lisans Eğitimi, Lisans Eğitimi ve Lisansüstü Eğitim				
Amacın İlişkili Olduğu Alt Program Hedefi	Mesleki yeterlilik sahibi ve gelişime açık mezunlar yetiştirilmesi				
Sorumlu Birim	Eğitimden Sorumlu Rektör Yardımcılığı				
İş Birliği Yapılacak Birimler	Eğitim Komisyonu, Eğitim-Öğretim Kurum Koordinatörlüğü, Kalite Komisyonu, Kalite Koordinatörlüğü, Kariyer Planlama Uygulama ve Araştırma Merkezi, Kurumsal Veri Yönetimi Koordinatörlüğü				
Hedef Performansı	%70				
Performans Göstergeleri	Hedef Etkisi	Plan Dönemi Başlangıç	2025 Hedef	2025 Gerçekleşme	Performans
PG.1.3.1 Akredite olan lisans program sayısının toplam lisans program sayısına oranı	30	0,3	0,312	0,638	% 100
PG.1.3.2 Program Değerlendirme Kılavuzu çerçevesinde gerçekleştirilen program güncellemeleri sayısı*	30	0	20	0	0
PG.1.3.3 Mezunların mezun oldukları programa yönelik memnuniyet düzeyi	20	70	71	71,5	% 100
PG.1.3.4 İş dünyasının mezunların yeterlilikleri ile ilgili memnuniyetlerinin ölçülmesine yönelik uygulanan işveren görüş anketi memnuniyet düzeyi	20	82,6	82,8	88,1	% 100
Hedefe İlişkin Değerlendirmeler					
<p>Tam kurumsal akreditasyona sahip olan üniversitemiz, güçlü kalite altyapısı doğrultusunda program temelli akreditasyon çalışmalarını 2025 yılı boyunca istikrarlı bir şekilde sürdürmüştür.</p> <p>PG.1.3.1 performans göstergesinin yıl sonu itibarıyla %100 oranında gerçekleşmesi, kurumsal kalite güvence sistemimizin etkinliğini ve sürekliliğini açık biçimde ortaya koymaktadır. Lisans programlarımızın %60'ın üzerinde bir oranla akredite edilmiş olması, belirlenen hedeflerin ötesine geçildiğini ve yükseköğretimde kalite güvencesinin güçlendirilmesine yönelik ulusal politika hedeflerine somut katkı sağlandığını göstermektedir. Bu çerçevede, akreditasyon başvuru süreçlerinin desteklenmesi, izleme ve geri bildirim mekanizmalarının güçlendirilmesi ile mezun katılımı ve hizmet içi eğitimler yoluyla kalite süreçlerinin kurumsal düzeyde kalıcı hâle getirilmesi önem taşımaktadır. PG.1.3.2 göstergesi kapsamında gerekli eğitim faaliyetleri tamamlanmış; pilot uygulama sürecinin başlatılması amacıyla yazılım sisteminin Bilgisayar ve Öğretim Teknolojileri Eğitimi ile Eğitim Bilimleri bölümlerinde pilot olarak uygulanmasına karar verilmiştir. Karar doğrultusunda başlatılan süreç tamamlanmış ve hazırlanan rapor Eğitim Komisyonuna sunulmuştur. 2026 yılı içerisinde tüm programlarda uygulanması planlanan bu sistem sayesinde, program güncellemelerinin daha sistematik, izlenebilir ve sürekli iyileştirmeye dayalı bir yapıya kavuşturulması hedeflenmektedir. PG.1.3.3 göstergesi, öğrenci memnuniyet anketlerinden elde edilen veriler esas alınarak ölçülmektedir. 2025 yılı değerlendirme döneminde göstergenin %100 oranında gerçekleşmiş olması, öğrencilerin eğitim-öğretim süreçlerine ve program yapısına ilişkin memnuniyet düzeyinin yüksek olduğunu ortaya koymaktadır. PG.1.3.4 kapsamında ölçümler 3 yılda 1 yapılmakla birlikte, işverenlerle sürdürülen temaslar ve mezunlar günü formatındaki sektörel buluşmalar yıl genelinde devam etmiş; paydaş memnuniyetinin korunmasına ve geri bildirim mekanizmalarının canlı tutulmasına yönelik çalışmalar sürdürülmüştür.</p> <p>Hedef performansının güçlendirilmesine yönelik olarak Kalite İyileştirme Planı kapsamında 6'sı doğrudan program değerlendirme kılavuzuna yönelik olmak üzere toplam 19 faaliyet hedef ile ilişkilendirilmiştir. Bu faaliyetler, performans göstergelerinin korunması ve sürdürülebilirliğinin sağlanması açısından tamamlayıcı bir işlev üstlenmiştir.</p>					

*Performans göstergesi değerleri kümülatif olarak belirlenmiştir.

Hedef 1.3 Kalite İyileştirme Planı Faaliyetleri

LYK 2026/34: Kariyer ve Mezun Portalı'nın daha etkin kullanımı ve yaygın etkisinin artırılmasına yönelik çalışmalar yapılması (LYK 2025/8, LYK 2025/30, LYK-S 2024/89, LYK 2021/23-a).

LYK 2026/36: Mezunlara yönelik gerçekleştirilen etkinliklerde kullanılmak üzere KAPUM tarafından hazırlanan ortak görüş formunun birimler tarafından kullanılması (çalıştay, mezun buluşmaları, kariyer formu)*

EÖ 2026/1: Program Değerlendirme Raporu kılavuzunun ders açma süreçlerinde ve müfredat güncelleme çalışmalarında kullanımının sağlanması (EÖ 2025/1, EÖ 2024/1).

EÖ 2026/2: Akademik birimlerde ders ve program güncelleme çalışmalarının Fakülte/Enstitü/Yükseköğretim Kuruluna sunulmadan önce akademik birim Eğitim- Öğretim Komisyonu tarafından değerlendirilmesi (EÖ 2025/8, EÖ 2024/15).

EÖ 2026/3: Rektörlük Eğitim Komisyonunda dosya değerlendirilirken ilgili akademik birim Eğitim-Öğretim Komisyonu onay belgesinin istenmesi. (EÖ 2025/8, EÖ 2024/15).

EÖ 2026/4: Program yeterliliklerine ulaşıp ulaşılamadığının değerlendirilmesi amacıyla paydaş görüşü alınarak müfredata yönelik güncelleme ve iyileştirmelerin yapılması (2025/10, EÖ 2024/19).

EÖ 2026/5: Öğrencilerin program yeterlik düzeyleri ve ders başarılarının her yılın sonunda doldurulacak program değerlendirme kılavuzu ile izlenmesi (EÖ 2025/40, EÖ 2024/81).

EÖ 2026/6: Birim ve Program Eğitim-Öğretim Komisyonları tarafından program çıktılarının her yıl değerlendirilmesi ve paydaş görüşlerine uygun olarak iyileştirilmesi (EÖ 2025/42, EÖ 2024/83).

EÖ 2026/7: Program çıktıları değerlendirmelerinin (anket, iç ve dış paydaş görüşü vb.) tüm programlarda yapılması (EÖ 2025/51, EÖ 2024/98).

EÖ 2026/8: Programların Tasarımı ve Onayında, Program Ders Dağılım dengesinin kurulmasında ve Ders Kazanımlarının Program Çıktıları ile Uyumunun sağlanmasında Program Değerlendirme Raporu Kılavuzunun tüm birimlerde uygulanması. (EÖ 2025/63)

EÖ 2026/10: Program başkanlarına program değerlendirme kılavuzu kullanımı tanıtım toplantıları düzenlenmesi.*

EÖ 2026/11: Akademik birimlerde öğrenci iş yükü analizlerinin yapılması ve elde edilen sonuçlardan iyileştirmelerin planlanması ile ilgili iş akış şemasının oluşturulması ve uygulanması*

EÖ 2026/12: Akademik birimlerde bulunan Ölçme ve Değerlendirme Birimlerinin çalışma sonuçlarının izlenmesi (EÖ 2025/11, EÖ 2024/21).

EÖ 2026/13: Program tercih sırası, programı bitirme süresi, başarısızlık oranı, program değiştirme oranı gibi göstergeleri içerecek düzenli ve sistematik raporların hazırlanması için çalışmaların başlatılması (EÖ 2025/12, EÖ-S 2024/22).

EÖ 2026/37: Kariyer ve Mezun Portalı üzerindeki verilerin analiz edilmesiyle oluşturulan raporların akademik birimlere gönderilmesi*

EÖ 2026/38: Mezun Takip Sisteminin mezunların program yeterliliklerine ilişkin görüş belirtebilecekleri şekilde güncellenmesi*

EÖ 2026/39: Mezun Takip Sisteminden toplanan program yeterliliklerine ilişkin verilerin ilgili programlarla paylaşılması*

EÖ 2026/40: Mezun adayı son sınıf öğrencilerinin yaptığı işyeri eğitimi, staj, öğretmenlik uygulaması gibi süreçlerde, eğitim sonrası birimlerce hazırlanacak memnuniyet formlarının uygulanması ve kanıt olarak BİDR dosyalarında sunulması (LYK 2025/57, LYK-S 2024/142, LYK 2021/55-b).

EÖ 2026/80: Öğrencilerin sözlü sunum ve iletişim kabiliyetlerinin artırılmasına yönelik uygulamaların ders iş yüklerindeki ağırlıklarının artırılması ve ölçme ve değerlendirme süreçlerinde kullanılması (EÖ 2025/43, EÖ 2024/84).

*2026 KİP güncelleme çalışmalarında eklenen yeni faaliyettir. 2026 yılında uygulanacaktır.

Tablo 4 HEDEF KARTI – 4

Amaç (1)	Eğitim-öğretim kalitesini artırmak, uluslararasılaşmayı ve akreditasyonu yaygınlaştırarak sürdürülebilirliğini sağlamak.				
Hedef (1.4)	Kültürel derinlik ve farklı disiplinleri tanıma imkânı sağlayan eğitim-öğretim programları hayata geçirilecek disiplinlerarası program sayıları en az %10 artırılabilecektir.				
Amacın İlgili Olduğu Program/ Alt Program Adı	Yükseköğretim/Ön Lisans Eğitimi, Lisans Eğitimi ve Lisansüstü Eğitim				
Amacın İlişkili Olduğu Alt Program Hedefi	Mesleki yeterlilik sahibi ve gelişime açık mezunlar yetiştirilmesi				
Sorumlu Birim	Eğitimden Sorumlu Rektör Yardımcılığı				
İş Birliği Yapılacak Birimler	Akademik Birimler, Bilişim Enstitüsü, Eğitim Komisyonu, Eğitim-Öğretim Kurum Koordinatörlüğü, Öğrenci İşleri Daire Başkanlığı				
Hedef Performansı	%97				
Performans Göstergeleri	Hedefe Etkisi	Plan Dönemi Başlangıç	2025 Hedef	2025 Gerçekleşme	Performans
PG.1.4.1 Disiplinlerarası lisansüstü program sayısı*	40	47	49	49	% 100
PG.1.4.2 Öğretim programlarındaki açılan seçmeli ders oranı (Öğretim programındaki [müfredat] toplam seçmeli ders sayısı/zorunlu ders sayısı)	30	0,21	0,218	0,321	% 100
PG.1.4.3 Öğretim programlarındaki açılan alan dışı seçmeli ders oranı (Öğretim programındaki [müfredat] toplam alan dışı seçmeli ders sayısı/zorunlu ders sayısı)	30	0,011	0,011	0,010	%91
Hedefe İlişkin Değerlendirmeler					
<p>Hedefe yönelik iç ve dış çevrede tespit ve ihtiyaçları etkileyecek ciddi değişiklikler meydana gelmemiştir. Disiplinlerarası eğitim yaklaşımı, öğrencilere kültürel derinlik kazandırması, farklı disiplinlerle etkileşim imkânı sunması ve mezunların mesleki yeterliliklerini güçlendirmesi açısından önemini korumaktadır. Bu nedenle hedef ve göstergeler belirlenen amaç ve alt program hedefleriyle uyumunu sürdürmekte olup mevcut koşullar itibarıyla herhangi bir değişiklik ihtiyacı bulunmamaktadır.</p> <p>PG.1.4.1 kapsamındaki artış, hedefin temel amacının somut biçimde hayata geçirildiğini ortaya koymaktadır. PG.1.4.2 göstergesinde ise hedef değer üzerinde bir gerçekleşme sağlanmıştır. Seçmeli ders sayısının zorunlu derslere oranla artması, öğrencilere sunulan akademik seçeneklerin çeşitlendiğini ve programların daha esnek bir yapıya kavuştuğunu göstermektedir. PG.1.4.3 göstergesinde hedefe oldukça yakın bir gerçekleşme elde edilmiş olmakla birlikte hedefe ulaşma düzeyini anlamlı biçimde desteklediği değerlendirilmektedir. Genel olarak bakıldığında, performans göstergeleri aracılığıyla hedeflenen çıktılara %97 oranında ulaşıldığı ve H.1.4 hedefinin 2025 yılsonu itibarıyla etkili bir biçimde uygulandığı sonucuna varılmaktadır.</p> <p>Gösterge değerlerine ulaşılırken öngörülmemen maliyetler ortaya çıkmamıştır. Hedef kapsamında yürütülen faaliyetlerin mevcut kaynaklar ve kurumsal iş birliği mekanizmaları çerçevesinde sürdürüldüğü, bu süreçte maliyet ile elde edilen çıktılar arasında dengeli bir ilişki kurulduğu değerlendirilmektedir. Alan dışı seçmeli ders oranına ilişkin göstergede hedefin sınırlı düzeyde altında kalınması ise, ağırlıklı olarak kaynak kullanımından değil; ders açma süreçleri, programların yapısı ve öğrenci ders tercihleri gibi uygulamaya ilişkin unsurlarla ilişkilendirilmektedir. Bu durumun, hedefin genel etkinliğini olumsuz yönde etkileyecek nitelikte bir maliyet unsuru oluşturmadığı değerlendirilmektedir.</p> <p>Yılsonu gerçekleşmeleri, 6 aylık izleme döneminde ortaya çıkan genel eğilimle büyük ölçüde paralel seyretmiştir. Disiplinlerarası lisansüstü programlar ile seçmeli ders yapısı, üniversitenin mevcut kurumsal kapasitesi ve yürürlükteki mevzuat çerçevesinde sürdürülebilir durumdadır. Sürece dâhil olan birimler arasındaki iş birliği ile eğitim komisyonları ve öğrenci işleri süreçlerinin koordineli şekilde yürütülmesi, hedefin devamlılığı açısından önemli bir güvence sağlamaktadır.</p> <p>Alan dışı seçmeli ders oranının artırılmasına yönelik çalışmaların güçlendirilmesi, hedefin sürdürülebilirliğini daha da destekleyecektir. Mevcut uygulamaların sürdürülmesi, alternatif alan dışı seçmeli derslerin açılmasının teşvik edilmesi ve öğrencilerin bu derslere yönlendirilmesine yönelik bilgilendirme çalışmalarının devam etmesiyle, hedefin plan döneminin kalan kısmında istikrarlı şekilde sürdürülebileceği değerlendirilmektedir. Kalite İyileştirme Planı kapsamında izlenen 3 faaliyet hedef ile ilişkilidir. İyileştirme faaliyetleri göstergelerin gerçekleşme düzeylerinin artırılması ve performansın sürdürülmesinde etkili olmaktadır.</p>					

Hedef 1.4 Kalite İyileştirme Planı Faaliyetleri

EÖ 2026/21: Disiplinler arası lisansüstü program sayısını artırmak amacıyla enstitülerin her yıl disiplinler arası program açma imkanlarının paydaş görüşleri de alınarak değerlendirilmesi ve bu yönde girişimlerin yapılması (EÖ 2025/2, EÖ-S 2024/5).

2026/25: Disiplinler arası programların güncel ilişki ağının oluşturulması için planlama yapılması*

TK 2026/4: Üniversitemizde toplumsal katkı içerikli alan dışı seçmeli derslerin çeşitliliğinin sürdürülmesi (TK 2025/9, TK 2024/15, TİF 2022/2).

*2026 KİP güncelleme çalışmalarında eklenen yeni faaliyettir. 2026 yılında uygulanacaktır.

Tablo 5 HEDEF KARTI – 5

Amaç (1)	Eğitim-öğretim kalitesini artırmak, uluslararasılaşmayı ve akreditasyonu yaygınlaştırarak sürdürülebilirliğini sağlamak.				
Hedef (1.5)	Yaşam boyu öğrenmeyi merkeze alan kapsayıcı bir bakış açısıyla, iç ve dış paydaş katılımlı, çevrim içi dijital teknolojilerin ön planda tutulduğu, Üniversitemizin politikaları ve öncelikli alanları ile ilişkilendirilen ulusal ve uluslararası uzaktan eğitim faaliyetlerinin sayısı %5 artırılabilecektir.				
Amacın İlgili Olduğu Program/Alt Program Adı	Hayat Boyu Öğrenme/Yükseköğretim Kurumları Sürekli Eğitim Faaliyetleri				
Amacın İlişkili Olduğu Alt Program Hedefi	Toplumun tüm kesimlerine ihtiyaç duyduğu alanlarda eğitimler verilmesi, kamu kurum ve kuruluşları, özel sektör ve uluslararası kuruluşlarla iş birliğinin gelişmesine katkıda bulunulması				
Sorumlu Birim	Eğitimden Sorumlu Rektör Yardımcılığı				
İş Birliği Yapılacak Birimler	Akademik Birimler, Araştırma ve Uygulama Merkezleri, Eğitim-Öğretim Kurum Koordinatörlüğü, Uzaktan Eğitim Uygulama ve Araştırma Merkezi				
Hedef Performansı	%70				
Performans Göstergeleri	Hedef Etkisi (%)	Plan Dönemi Başlangıç Değeri	2025 Hedef Değer	2025 Gerçekleşme Değeri	Performans
PG.1.5.1 Öğretim elemanlarının çevrim içi öğrenme-öğretme becerilerini geliştirmeye yönelik ilgili yılda yapılan faaliyet sayısı	25	8	8	0	0
PG.1.5.2 Yaşam boyu öğrenme kapsamında iç ve dış paydaşlara yönelik olarak ilgili yılda düzenlenen çevrim içi ulusal/uluslararası faaliyet sayısı	40	292	298	371	%100
PG.1.5.3 Yaşam boyu öğrenme kapsamında iç ve dış paydaşlara yönelik olarak ilgili yılda düzenlenen çevrim içi ulusal/uluslararası faaliyetlere katılımcı sayısı	25	15.769	16.084	23.371	%100
PG.1.5.4 İç ve dış paydaşlara yönelik geliştirilen toplumsal katkıya dayalı açık ders sayısı*	10	0	2	1	%50
Hedefe İlişkin Değerlendirmeler					
<p>Hedefe yönelik planın başlangıç döneminden itibaren iç ve dış çevrede tespit ve ihtiyaçları etkileyecek ciddi değişiklikler meydana gelmemiş, bu nedenle hedef ve performans göstergelerinde değişiklik ihtiyacı bulunmamaktadır.</p> <p>P.G.1.5.1 için hedeflenen değere ulaşılamamıştır. Stratejik plan izleme ve değerlendirme çalışmaları sonucu 2026 Yılı Kalite İyileştirme Planına doğrudan göstergeye yönelik faaliyet eklenmiştir.</p> <p>P.G.1.5.2 için hedeflenen değere ulaşılmıştır. Bu gösterge, hedefe etkisi en yüksek olan göstergedir. Araştırma ve uygulama merkezleri ile bu kapsamda daha çok faaliyet yapıldığı, fakültelerin sayısı olarak geri planda kaldığı tespit edilmiştir. Göstergeyle bağlantılı olarak PG.1.5.3 için hedeflenen değere ulaşılmıştır. Bu göstergenin devam ettirilmesinde, düzenlenen faaliyetlerin konu/içerik itibari ile güncel olması, hedef kitle tarafından dikkat çekici olması, katılımcı sayısının düşmemesi açısından önemlidir.</p> <p>PG.1.5.4 için hedeflenen değere ulaşılamamıştır. Yapılan faaliyetlerin yüz yüze yapılmasının tercih edilmesi, göstergenin hedeflenen değerine ulaşılmasında risk teşkil etmektedir. Hedef değere ulaşılan göstergeler için sürdürme, ulaşılamayan göstergeler için performansı artırmak amacıyla 6 adet Kalite İyileştirme Planı faaliyeti bulunmaktadır.</p>					

*Performans göstergesi değerleri kümülatif olarak belirlenmiştir.

Hedef 1.5 Kalite İyileştirme Planı Faaliyetleri

EÖ 2026/9: Mikro yeterliklere ilişkin planlama çalışmalarının başlatılması (EÖ 2025/58, EÖ 2024/108).

EÖ 2026/20: Öğretim elemanlarının çevrim içi ölçme-değerlendirme yetkinliklerini artırmak amacıyla 2026 yılında çevrim içi eğitim/atölye düzenlenmesi*

EÖ 2026/22: Uzaktan öğretimle verilen derslerin arşiv kayıtlarının izlenerek ders süresi, içerik, katılım, kamera kullanımı gibi tanımlı ilkeler doğrultusunda sistematik iyileştirmelerin sağlanması (EÖ 2025/62).

EÖ 2026/42: Eğiticilerin Eğitimi programı kapsamında belirli eğitim becerileri için çevrim dışı içerik hazırlanması (EÖ 2025/15, EÖ 2024/28).

EÖ 2026/76: İç ve dış paydaşlara yönelik çevrim içi ulusal/uluslararası faaliyetlerin düzenlenmesi (EÖ 2025/78).

EÖ 2026/81: Gazi Üniversitesine özgü açık ders kaynakları platformunun oluşturulması (EÖ 2025/45, EÖ 2024/87).

*2026 KİP güncelleme çalışmalarında eklenen yeni faaliyettir. 2026 yılında uygulanacaktır.

Tablo 6 HEDEF KARTI – 6

Amaç (2)	Araştırma Üniversitesi vizyonunu güçlendirecek, nitelikli ve iş birlikli araştırma-geliştirme çalışmaları yürütmek.				
Hedef (2.1)	Araştırma Üniversitesi misyonu doğrultusunda araştırma kapasitesini geliştirmek ve araştırma altyapısını güçlendirmek üzere yatırımlar ve faaliyetler artırılabacaktır.				
Amacın İlgili Olduğu Program/ Alt Program Adı	Araştırma, Geliştirme ve Yenilik/Yükseköğretimde Bilimsel Araştırma ve Geliştirme				
Amacın İlişkili Olduğu Alt Program Hedefi	Yükseköğretim kurumlarında inovasyon amaçlı bilimsel çalışmaların artırılması				
Sorumlu Birim	Araştırmadan Sorumlu Rektör Yardımcılığı				
İş Birliği Yapılacak Birimler	Akademik Birimler, Araştırma-Geliştirme Kurum Koordinatörlüğü, Araştırma ve Uygulama Merkezleri, Bilim, Eğitim, Sanat, Teknoloji, Girişimcilik, Yenilikçilik Kurulu, Bilimsel Araştırma Projeleri Koordinasyon Birimi, İdari ve Mali İşler Daire Başkanlığı, Kütüphane ve Dokümantasyon Daire Başkanlığı, Strateji Geliştirme Daire Başkanlığı, Yapı İşleri ve Teknik Daire Başkanlığı				
Hedef Performansı	%100				
Performans Göstergeleri	Hedef Etkisi (%)	Plan Dönemi Başlangıç Değeri	2025 Hedef Değer	2025 Gerçekleşme Değeri	Performans
PG.2.1.1 Ar-Ge'ye harcanan bütçenin toplam bütçeye oranı	20	0,2	0,21	0,36	% 100
PG.2.1.2 Ulusal Ar-Ge ve Yenilik Destek Programları kapsamında ilgili yılda alınan proje sayısı	20	27	28	69	% 100
PG.2.1.3 Üniversite laboratuvarlarında Ar-Ge, inovasyon ve ürün geliştirme kapsamında sunulan hizmet sayısı*	20	109.254	112.000	113.209	% 100
PG.2.1.4 Öğretim üyesi başına WoS veri tabanında taranan SCI-E, SSCI ve AHCI indekslerinde taranan dergilerdeki makale ve derleme türündeki yayınlara yapılan atıf sayısı	20	38	39	54	% 100
PG.2.1.5 Öğretim üyesi başına WoS veri tabanında taranan SCI-E, SSCI ve AHCI indekslerinde taranan dergilerdeki makale ve derleme türündeki yayın sayısı	20	0,91	0,95	0,99	% 100
Hedefe İlişkin Değerlendirmeler					
<p>Hedefe yönelik belirlenen performans göstergeleri araştırma-geliştirme kapasitesinin artırılması, bilimsel üretimin teşvik edilmesi ve ulusal/uluslararası Ar-Ge ekosistemine etkin katılım sağlanması hedefleriyle doğrudan ve güçlü bir ilişki içindedir. Ar-Ge faaliyetlerine ayrılan bütçenin izlenmesi, dış kaynaklı Ar-Ge projelerinin sayısı, üniversite laboratuvarlarında sunulan Ar-Ge ve inovasyon hizmetleri ile öğretim üyelerinin WoS veri tabanında taranan yayın ve atıf performansını ölçen bu göstergeler, hedefin nicel ve nitel boyutlarını bütüncül biçimde izlemeye imkan vermektedir. Hedefe yönelik planın başlangıç döneminden itibaren iç ve dış çevrede tespit ve ihtiyaçları etkileyecek ciddi değişiklikler meydana gelmemiş, bu nedenle hedef ve performans göstergelerinde değişiklik ihtiyacı bulunmamaktadır.</p> <p>Göstergelerinin tamamında hedeflenen değerlere ulaşılmış olması, hedef kapsamında yürütülen faaliyetlerin öngörülen çıktıları ve sonuçları üretime açısından etkili biçimde uygulandığını ortaya koymaktadır. Uygulama ve araştırma merkezleri ile üniversite laboratuvarları, özellikle merkez laboratuvarı, Ar-Ge ve bilimsel üretim faaliyetlerinin desteklenmesinde önemli bir rol üstlenmiş; bu yapıların etkin kullanımı sayesinde performans göstergelerine ulaşılması mümkün olmuştur. Hedef performansı 12. Kalkınma Planı'nın Bilim, Teknoloji ve Yenilik hedeflerine katkı sağlamaktadır.</p> <p>Araştırma altyapısına ayrılan kaynakların verimli kullanımı, dış kaynaklı projeleri teşvik eden destek mekanizmaları ve bilimsel yayın süreçlerine yönelik kurumsal uygulamalar sayesinde, performans göstergeleri kapsamında öngörülen çıktılar ek kaynak ihtiyacı oluşturmadan elde edilmiştir. Bu durum, Üniversitenin</p>					

faaliyetlerini kısa ve uzun vadeli hedefleriyle uyumlu biçimde yürütebildiğini ve önemli performans alanlarında ölçülebilir ilerlemeyi güvence altına aldığı ortaya koymaktadır.

Üniversitenin araştırma-geliştirme ve bilimsel üretime yönelik hedefleri, bu faaliyetlerin orta ve uzun vadede sürdürülebilirliğini destekleyecek planlama ve yönetim yaklaşımlarıyla uyumlu bir çerçevede ele alınmaktadır. Performans göstergelerinde hedeflenen değerlere ulaşılmış olması, mevcut uygulamaların sürdürülebilirlik açısından sağlam bir zemin oluşturduğunu göstermektedir. Bununla birlikte, araştırma altyapılarının güncel tutulmasına yönelik mali gereklilikler, açık erişim yayıncılık modellerinin yaygınlaşmasına bağlı artan maliyetler ve projelerde kullanılan analiz sistemlerinin sürekliliği, araştırma ve geliştirme faaliyetlerinin sürdürülebilirliği açısından dikkatle izlenmesi gereken risk alanları arasında yer almaktadır. Bu kapsamda; araştırma altyapısına ayrılan kaynakların planlı biçimde sürdürülmesi, uygulamalı araştırma merkezleri ve merkez laboratuvarlarının etkin kullanımının desteklenmesi, dış kaynaklı projelere yönelik başvuruların teşvik edilmesi ve araştırmacılara yönelik bilgilendirme faaliyetlerinin sürekliliğinin sağlanması, araştırma ve geliştirme faaliyetlerinin sürdürülebilirliğini pekiştirecek temel önlemler olarak değerlendirilmektedir.

2026 Yılı Kalite İyileştirme Planı hazırlıklarında hedef performansına etki edecek araştırmalarda kullanılan lisanslı yazılımları satın alma, lisans yenileme ve güncelleme süreçlerine yönelik iyileştirme faaliyeti eklenmiştir.

*Performans göstergesi değerleri kümülatif olarak belirlenmiştir.

Hedef 2.1 Kalite İyileştirme Planı Faaliyetleri

2026/21: Araştırmalarda kullanılan lisanslı yazılımları satın alma, lisans yenileme ve güncelleme süreçlerinin planlanması ve yürütülmesi*

*2026 KİP güncelleme çalışmalarında eklenen yeni faaliyettir. 2026 yılında uygulanacaktır.

Tablo 7 HEDEF KARTI – 7

Amaç (2)	Araştırma Üniversitesi vizyonunu güçlendirecek, nitelikli ve iş birlikli araştırma-geliştirme çalışmaları yürütmek.				
Hedef (2.2)	Ar-Ge projeleri, patent, faydalı model ve endüstriyel tasarım başvuru ve tescil sayısı artırılabacaktır.				
Amacın İlgili Olduğu Program/ Alt Program Adı	Araştırma, Geliştirme ve Yenilik/ Yükseköğretimde Bilimsel Araştırma ve Geliştirme				
Amacın İlişkili Olduğu Alt Program Hedefi	Yükseköğretim kurumlarında inovasyon amaçlı bilimsel çalışmaların artırılması				
Sorumlu Birim	Araştırmadan Sorumlu Rektör Yardımcılığı				
İş Birliği Yapılacak Birimler	Akademik Birimler, Araştırma-Geliştirme Kurum Koordinatörlüğü, Araştırma ve Uygulama Merkezleri, Bilim, Eğitim, Sanat, Teknoloji, Girişimcilik, Yenilikçilik Kurulu, Bilimsel Araştırma Projeleri Koordinasyon Birimi, Gazi Teknoloji Transfer Ofisi AŞ, İdari ve Mali İşler Daire Başkanlığı, Strateji Geliştirme Daire Başkanlığı, Yapı İşleri ve Teknik Daire Başkanlığı				
Hedef Performansı	%81				
Performans Göstergeleri	Hedef Etkisi (%)	Plan Dönemi Başlangıç Değeri	2025 Hedef Değeri	2025 Gerçekleşme Değeri	Performans
PG.2.2.1 Ulusal ve uluslararası özel veya resmi kurum ve kuruluşlar tarafından desteklenen toplam Ar-Ge projesi sayısı	20	135	137	214	%100
PG.2.2.2 Öğretim elemanı ve öğrencilerin buluş sahibi olduğu ulusal/uluslararası toplam patent başvuru sayısı	20	54	55	41	%76
PG.2.2.3 Öğretim elemanı ve öğrencilerin buluş sahibi olduğu ulusal/uluslararası toplam patent tescil sayısı	20	14	14	16	%100
PG.2.2.4 Öğretim elemanı ve öğrencilerin buluş sahibi olduğu faydalı model tescil sayısı	20	2	2	6	%100
PG.2.2.5 Öğretim elemanı ve öğrencilerin tasarımcı olduğu toplam endüstriyel tasarım tescil sayısı	20	9	11	3	%43
Hedefe İlişkin Değerlendirmeler					
<p>Araştırma Üniversitesi vizyonu ve inovasyon odaklı yükseköğretim politikalarıyla doğrudan uyumludur. TÜSEB ve Bakanlık projeleri gibi yeni fon kaynaklarının sisteme dahil edilmesi, dış çevredeki değişimin hedefle örtüştüğünü göstermektedir. Kalkınma Planı'ndaki inovasyon, fikri mülkiyet ve katma değerli üretim politikalarına katkı sağlamaktadır. Tespit ve ihtiyaçlarda köklü bir değişim gözlenmemekle birlikte Hedef güncelliğini ve stratejik ilgililiğini korumaktadır.</p> <p>PG.2.2.1 kapsamında Yeni proje türlerinin sisteme dahil edilmesi performansı artırmıştır. Araştırma kapasitesinde belirgin artış vardır. Proje üretme kültürü kurumsallaşma eğilimindedir. PG.2.2.2'de belirlenen hedefin altında kalınmıştır. Başvuru üretimi artırmakla birlikte beklenen ivmeye ulaşamamıştır. Patent kültürünün proje kültürüne kıyasla daha sınırlı geliştiği görülmektedir. PG.2.2.3 göstergesinde sağlanan gerçekleştirme tescil süreçlerinin etkin yürütüldüğünü göstermektedir. Başvuruların tescile dönüşüm oranı olumlu seyretmektedir. PG.2.2.4 kapsamında yürütülen farkındalık çalışmaları ve süreç kolaylığı bu başarıyı desteklemiştir. İnovasyonun uygulamaya dönük çıktılar ürettiği görülmektedir. PG.2.2.5 göstergesinde belirlenen hedefe ulaşamamıştır. Gazi TTO AŞ tarafından bireysel başvuruların izlenememesi veri bütünlüğü açısından risk oluşturmaktadır. Genel olarak değerlendirildiğinde gerçekleştirmeler, araştırma çıktılarında güçlü bir artış eğilimine işaret etmekte birlikte, fikri mülkiyet türleri arasında dengeli bir dağılımın henüz sağlanamadığını göstermektedir.</p> <p>Hedefe yönelik öngörülemez yüksek maliyet bilgisi bulunmamaktadır. Proje sayısındaki artış, dış fon kaynaklarının etkin biçimde mobilize edildiğini ve araştırma kapasitesinin finansal sürdürülebilirliğinin güçlendiğini göstermektedir. Bununla birlikte, fikri mülkiyet çıktılarında tür bazlı dengesizlik, kaynakların inovasyonun tüm boyutlarına eşit ölçüde yansımadığını düşündürmektedir. Patent ve faydalı model çıktıları,</p>					

araştırma çıktılarının korunabildiğini göstermektedir. Endüstriyel tasarım alanında düşük çıktı, potansiyel kaynakların yeterince mobilize edilmediğine işaret etmektedir.

Hedef performansının sürdürülebilirliğine ilişkin; proje sayısındaki artışın dönemsel fon fırsatlarına bağlı kalması ve kalıcı kurumsal kapasite artışına dönüşmemesi, patent başvurularında motivasyon düşüşü, endüstriyel tasarım alanında kurumsal koordinasyon eksikliği ve Gazi TTO AŞ'nin bireysel başvuruları izleyememesi risk oluşturmaktadır. Hedef değere ulaşılan göstergeler için sürdürme, ulaşılamayan göstergeler için performansı artırmak amacıyla 6 adet Kalite İyileştirme Planı faaliyeti bulunmaktadır.

Hedef 2.2 Kalite İyileştirme Planı Faaliyetleri

AG 2026/1: Gazi Teknopark A.Ş. ve Gazi TTO AŞ'nin Üniversite araştırmacıları Ar-Ge, tasarım merkezleri ve sanayi ile işbirliğinin sağlanması (AG 2025/1, AG 2024/2).

AG 2026/4: Gazi Teknopark ve TTO tarafından odak toplantılar ve tanıtım faaliyetleri yürütülmesi (üniversite-sanayi etkileşimini, Ar-Ge ve girişimcilik ekosistemini geliştirmek; gelişmeleri iç ve dış paydaşlarla sistematik olarak paylaşmak amacıyla ziyaret, çalıştay, kongre, sergi, vb. faaliyetler) (AG 2025/5, AG 2025/13, AG 2025/15, AG 2025/28, AG 2025/38; AG 2024/28 (SP H.3.3.), AG 2024/45 (SP H.3.2.)).

AG 2026/9: İç ve dış destekli proje sayısının artırılması amacıyla Gazi TTO A.Ş. portföyünde bulunan firmaların ihtiyaçları doğrultusunda ilgili akademisyenlerin eşleştirilmesi (AG 2025/11, AG 2024/43 (SP H.2.2)).

AG 2026/10: Tasarım odaklı düşünce, tasarım ve proje yönetimi, fikri ve sınai haklar konularında düzenli eğitimler verilmesi (AG 2025/12, AG 2024/44) (SP H.2.3).

AG 2026/12: Proje ve bilimsel araştırma faaliyetlerinin (patent, proje, makale vb) görünür kılınması (AG 2025/17, AG 2025/18, AG-S 2024/68).

AG 2026/15: Uygulamalı proje yazma ve yönetimine ilişkin eğitim verilmesi (AG 2025/21, AG 2024/73).

Tablo 8 HEDEF KARTI – 8

Amaç (2)	Araştırma Üniversitesi vizyonunu güçlendirecek, nitelikli ve iş birlikli araştırma-geliştirme çalışmaları yürütmek.				
Hedef (2.3)	Ar-Ge çalışmalarının sonuç ve çıktıları takip edilerek en yüksek değere ulaşmak üzere araştırma kalitesi artırılacaktır.				
Amacın İlgili Olduğu Program/ Alt Program Adı	Yükseköğretim/Öğretim Elemanlarına Sağlanan Burs ve Destekler				
Amacın İlişkili Olduğu Alt Program Hedefi	Alanında yetkin, araştırmacı, bilgi üreten ve aktaran akademisyenler yetiştirilmesi				
Sorumlu Birim	Araştırmadan Sorumlu Rektör Yardımcılığı				
İş Birliği Yapılacak Birimler	Akademik Birimler, Araştırma-Geliştirme Kurum Koordinatörlüğü, Araştırma ve Uygulama Merkezleri, Bilim, Eğitim, Sanat, Teknoloji, Girişimcilik, Yenilikçilik Kurulu, Bilimsel Araştırma Projeleri Birimi, Gazi Teknoloji Transfer Ofisi AŞ, Personel Daire Başkanlığı				
Hedef Performansı	%100				
Performans Göstergeleri	Hedef Etkisi	Plan Dönemi Başlangıç Değeri	2025 Hedef Değer	2025 Gerçekleşme Değeri	Performans
PG.2.3.1 Incites Dergi Etki Değerinde ilk %10'luk dilime giren bilimsel yayın sayısı	%25	108	110	136	%100
PG.2.3.2 Incites Dergi Etki Değerinde ilk %50'lik dilime giren bilimsel yayın sayısı	%25	779	785	1.270	%100
PG.2.3.3 YÖK Üstün Başarı, TÜBİTAK Bilim, Teşvik ve TWAS Ödülleri, TÜBA Akademi ve TÜBA Üstün Başarılı Genç Bilim İnsanlarını Ödüllendirme Programı kapsamında ilgili yılda alınan ödül sayısı	%25	1	1	1	%100
PG.2.3.4 Doktora, sanatta yeterlilik, tıp, diş hekimliği ve eczacılıkta uzmanlık tezleri kapsamında yapılan yayın sayısı	%25	477	496	510	%100
Hedefe İlişkin Değerlendirmeler					
<p>Planlama döneminde belirlenen hedef ve performans göstergeleri ilgili dönemde geçerliliğini korumuştur. Hedeflerin belirlenmesine esas olan ihtiyaçlarda veya çevresel koşullarda bu hedeflerin güncellenmesini gerektirecek bir değişiklik oluşmamıştır.</p> <p>Performans göstergelerinin tamamında hedeflenen değerlere ulaşılmıştır. PG.2.3.1 ve PG.2.3.2 maddelerine ilişkin gerçekleştirmeler Üniversite genelinde yayın kalitesinin arttığını göstermektedir. Yapılan izleme çalışmalarında hedeflere ulaşılmasını engelleyen bir durum tespit edilmediği gibi yapılan çalışmaların öğretim üyeleri arasındaki farkındalığı arttırdığı görülmektedir. Rektörlük ve birimler bazında uygulanan faaliyetlerin belirlenen amaçlara ulaşmasında etkili olduğu değerlendirilmektedir.</p> <p>Hedef kapsamında yürütülen faaliyetler planlanan zaman ve kaynaklar çerçevesinde gerçekleşmiştir. Uygulama sürecinde ilave maliyet gerektiren bir durum olmamıştır. Açık erişim kapsamındaki dergilerde makale basımına verilen desteğin önemli katkı sağladığı görülmektedir. Mevcut kaynaklar etkin bir şekilde kullanılmış olup faaliyetlerin yürütülmesinde verimlilik sağlanmıştır.</p> <p>Performans göstergelerinin devam ettirilmesinde özellikle incites ilk %10 ve %50'lik dilime dergilerde yayın yapmanın, altyapı ve bütçe gereksinimlerinin yüksek olması risk oluşturmaktadır. Akademik yayın süreçlerinin sürdürülebilirliğinin sağlanabilmesi amacıyla, öğretim elemanlarının yayın yapma süreçlerine ilişkin bilgi ve farkındalık düzeylerinin artırılması önem taşımaktadır. Yayın süreçleri, dergi seçimi, açık erişim politikaları ve destek mekanizmalarına ilişkin konularda bilgilendirici eğitim ve seminerlerin sayılarının artırılması performans göstergelerinin sürekliliğine katkı sağlayacağı değerlendirilmektedir.</p> <p>Kalite İyileştirme Planı kapsamında izlenen 10 faaliyet hedef ile ilişkilidir. İyileştirme faaliyetleri göstergelerin gerçekleşme düzeylerinin artırılması ve performansın sürdürülmesinde etkili olmaktadır.</p>					

Hedef 2.3 Kalite İyileştirme Planı Faaliyetleri

AG 2026/2: Araştırma etkinliğimizin artırılmasına yönelik bir yol haritası hazırlanması, kurum içi güçleri birleştirecek, özellikle güçlü olduğumuz alanlarda yeni projeler ortaya koyabileceğimiz mekanizmalar geliştirilmesi (AG 2025/3, AG-S 2024/19).

AG 2026/11: Birim Ar-Ge çıktılarının birim öğretim elemanları ile paylaşılacağı değerlendirme toplantıları yapılması (AG 2025/16, AG-S 2024/65).

AG 2026/13: Ar-Ge Ekipleri ile Ar-Ge İdari Paydaş Birimlerinin bir arada etkin çalışmasının sağlanması (Görüş alma, çalıştay düzenleme, odak toplantılar vb.) (AG 2025/19, AG 2024/86).

AG 2026/19: BAP süreçlerinin iyileştirilmesine katkı sağlamak amacıyla paydaş görüşleri alınması (AG 2025/32).

AG 2026/20: Araştırma geliştirme ve girişimcilik başlıklarında SP, KİP planlamaları ve izlemeleri için odak toplantılar yapılması (AG 2025/35).

2026/24: Doktora programlarına ait verilerin KVYS üzerinden izlenmesi (Öğr. Sayısı, tez sayısı, Öncelikli alan tez sayısı, Kamu iş birlikli tez sayısı, Sanayi iş birlikli tez sayısı, Uluslararası iş birlikli tez sayısı, Disiplinler arası tez sayısı, Proje kapsamında yürüyen tez sayısı, Çift danışmanlı tez sayısı, Kurum dışı yerli ve yabancı danışman sayısı, Tez çıktıları (yayın (Q1,Q2 sayısı), kongre katılımı, yurtdışı kongre katılımı, patent, atıf vb.).*

2026/26: Doktora sonrası imkanların değerlendirilmesine yönelik planlama yapılması.*

2026/27: Doktora sonrası araştırmaların KVYS üzerinden izlenmesi.*

2026/29: Ar-Ge faaliyetleri için Etki Analizinin yapılması ve raporlanması.*

2026/30: Başarı hikayesi paylaşımı etkinliklerinin düzenlenmesi (Etki faktörü yüksek yayın, Kapak Yayın, Patent, Uluslararası İş Birlikli Proje, Sanayi İş Birlikli Proje, Kurum Dışı Ödül, Teknopark şirket kurma, Doktora sonrası araştırma bursu, öğrencinin yurt dışı kongre/egitim katılımı vb.).*

*2026 KİP güncelleme çalışmalarında eklenen yeni faaliyettir. 2026 yılında uygulanacaktır.

Tablo 9 HEDEF KARTI – 9

Amaç (2)	Araştırma Üniversitesi vizyonunu güçlendirecek, nitelikli ve iş birlikli araştırma-geliştirme çalışmaları yürütmek.				
Hedef (2.4)	Ulusal ve uluslararası düzeyde kamu-iş dünyası-üniversite iş birliklerini önceleyen bir yaklaşımla araştırmaya yönelik etkileşim ve iş birlikleri artırılabacaktır.				
Amacın İlgili Olduğu Program/Alt Program Adı	Yükseköğretim/Öğretim Elemanlarına Sağlanan Burs ve Destekler				
Amacın İlişkili Olduğu Alt Program Hedefi	Alanında yetkin, araştırmacı, bilgi üreten ve aktaran akademisyenler yetiştirilmesi				
Sorumlu Birim	Araştırmadan Sorumlu Rektör Yardımcılığı				
İş Birliği Yapılacak Birimler	Akademik Birimler, Araştırma-Geliştirme Kurum Koordinatörlüğü, Araştırma ve Uygulama Merkezleri, Bilimsel Araştırma Projeleri Koordinasyon Birimi, Buluş Değerlendirme Komisyonu, Kütüphane ve Dokümantasyon Dairesi Başkanlığı, Teknoloji Geliştirme Bölgeleri				
Hedef Performansı	%83				
Performans Göstergeleri	Hedefe Etkisi (%)	Plan Dönemi Başlangıç Değeri	2025 Hedef Değer	2025 Gerçekleşme Değeri	Performans
PG.2.4.1 Üniversite-üniversite iş birlikli yayın sayısı	10	1.547	1.555	1.322	% 85
PG.2.4.2 Üniversite-iş dünyası iş birlikli yayın sayısı	25	56	62	35	% 56
PG.2.4.3 Uluslararası iş birlikli yayın sayısı	25	348	352	476	% 100
PG.2.4.4 Üniversite-iş dünyası iş birliği kapsamında yapılan projelerde yer alan öğrenci sayısı	20	454	470	779	% 100
PG.2.4.5 Üniversite-iş dünyası iş birliği kapsamında yürütülen projelerde yer alan öğretim elemanı sayısı	20	196	205	162	% 79
Hedefe İlişkin Değerlendirmeler					
<p>Planın başlangıç döneminden itibaren iç ve dış çevrede dikkate değer değişiklikler meydana gelmemiştir. Hedeflerin belirlenmesine esas olan ihtiyaçlarda veya çevresel koşullarda bu hedeflerin güncellenmesini gerektirecek bir değişiklik oluşmamıştır.</p> <p>Performans göstergelerinin ikisinde hedeflenen değere % 100, birinde % 85, bir diğerinde %79 ulaşılmış olup toplamında %83 olarak gerçekleşen hedef performansı, mesleki ve teknik eğitimde özel sektörle yapılan iş birlikleri ve yükseköğretim kurumları arasında yapılan uluslararası iş birliklerinin artırılmasına yönelik belirlenen politikalara katkı sağlamaktadır. Üniversite-üniversite iş birlikli yayın sayısı % 85, Üniversite-iş dünyası iş birlikli yayın sayısı % 56 ve Üniversite-iş dünyası iş birliği kapsamında yürütülen projelerde yer alan öğretim elemanı sayısı % 79 olarak gerçekleşmiştir. Üniversite-üniversite iş birlikli yayın sayısı, Üniversite-iş dünyası iş birlikli yayın sayısı ve Üniversite-iş dünyası iş birliği kapsamında yürütülen projelerde yer alan öğretim elemanı sayısında planların hedeflerin altında kaldığı görülmektedir. Her üç performans göstergesi değerlerine ilişkin gelecek yıllara dair bir güncelleme ihtiyacı bulunmamaktadır. Bir sonraki Stratejik plan döneminin sonunda hedeflerin sonuçlarına bakılarak değerlendirilme yapılması daha doğru olacağı düşünülmüştür.</p> <p>Tahmini maliyet tablosunda değişiklik ihtiyacı bulunmamaktadır. Performans göstergelerinin sürdürülmesinde üniversite - iş dünyası arasında uzun vadeli işbirliği protokollerinin yapılarak ortak bilimsel araştırma ve proje çalışmalarının teşvik edilmesinin faydalı olacağı değerlendirilmektedir.</p> <p>PG.2.4.3 ve. PG.2.4.4. için belirlenen hedeflere ulaşmada; yapılan proje ve yayınlarda yazarların ve lisansüstü öğrenci adreslerinin yanında iş dünyasında görev aldıkları kurum adreslerini de yazmaları bu gösterge değerinin gerçekleşmesine katkı sağlamıştır. PG.2.4.5 Üniversite-iş dünyası iş birliği kapsamında yürütülen projelerde</p>					

yer alan öğretim elemanı sayısı değeri (%79), akademik performans puanı gibi uygulanacak ve Üniversite içerisinde avantaj sağlayacak ek teşvikler bu gösterge değerinin gerçekleşmesine katkı sağlayacaktır.

Bu hedef kartı, Araştırma Üniversitesi vizyonuna hizmet etmektedir. PG.2.4.1, PG.2.4.3 ve PG.2.4.4'teki başarılar, akademik çıktı ve öğrenci deneyimini artırarak bu amaca güçlü katkı sağlamaktadır. Öğretim elemanlarına teşvik ve destek programları, iş dünyası ile iş birliğini kolaylaştıracak mevzuat düzenlemeleri ve esnek fonlama modelleri performans göstergelerinin sürdürülmesinde oluşabilecek risklere karşı alınabilecek tedbirlerdir.

Kalite İyileştirme Planı kapsamında izlenen 9 faaliyet hedef ile ilişkilidir. İyileştirme faaliyetleri göstergelerin gerçekleşme düzeylerinin artırılması ve performansın sürdürülmesinde etkili olmaktadır

Hedef 2.4 Kalite İyileştirme Planı Faaliyetleri

LYK 2026/27: Ulusal ve uluslararası protokollerin niceliği, niteliği ve bu protokoller kapsamında gerçekleştirilen faaliyetlerin izlenmesi amacıyla sistematik izleme mekanizması tanımlanması (LYK 2025/48, LYK 2024/120).

LYK 2026/42: Uluslararasılaşma konusunda özellikle orta ve batı Avrupa ülkeleri ile proje tabanlı ortaklıklar geliştirilmesi (LYK 2025/7, LYK-S 2024/163, LYK 2021/20).

LYK 2026/48: Üniversitemizin uluslararasılaşma hedefine katkıda bulunacak uluslararası yayın yapmayı destekleyici faaliyetlerin iç paydaşlar ile işbirliği içinde yürütülmesi. (LYK 2025/99).

EÖ 2026/89: Proje deneyimi olan öğrencilerin diğer öğrencilere proje konusunda deneyim aktarımında bulunarak rehberli etmesi.*

AG 2026/5: Üniversite sanayi/ sektör iş birliği süreçlerinde özellikle sanayi/ sektör odaklı lisansüstü tez sayısının ve iş birliklerinin artırılmasına yönelik dış paydaşlarla faaliyetlerin (çalıştay, toplantı, danışma kurulu, odak toplantı vb) yürütülmesi (AG 2025/6, AG 2024/29) (SP H.3.3.).

AG 2026/6: Ulusal ve uluslararası paydaşların katılımlarını arttırmak için akademik personelin desteğiyle yeni işbirlikleri kurmayı teşvik amaçlı bilgilendirme çalışmalarının yapılması (AG 2025/7, AG 2024/37).

AG 2026/8: Sanayi/ sektör üniversite iş birliğini sağlamak için öğrenci projelerinin (2209/B, Lift Up gibi) artırılması için atölye çalışmalarının yapılması (AG 2025/9, AG 2024/39, SP H.2.5).

AG 2026/14: Üniversite-sanayi, kamu ve uluslararası iş birliklerini teşvik etmek amacıyla, BAP süreçlerinin paydaş görüşleri de alınarak (anket vb.) iyileştirilmesi, yönerge, uygulama esasları veya kılavuzlarda güncellemeler yapılması (AG 2025/20, AG 2025/23; AG 2024/72, AG 2024/76).

AG 2026/17: Ar-Ge içerikli uluslararası tecrübe ve deneyimlerin odak toplantı, seminer vb. etkinlikler yoluyla paylaşılması (AG 2025/25, AG 2025/33, AG 2025/34; AG 2024/79).

*2026 KİP güncelleme çalışmalarında eklenen yeni faaliyettir. 2026 yılında uygulanacaktır.

Tablo 10 HEDEF KARTI - 10

Amaç (2)	Araştırma Üniversitesi vizyonunu güçlendirecek, nitelikli ve iş birlikli araştırma-geliştirme çalışmaları yürütmek.				
Hedef (2.5)	Öğrencilere araştırma yetkinliği kazandırılmasına yönelik proje temelli uygulamalar yaygınlaştırılarak araştırmacı öğrenci sayısı artırılabilecektir.				
Amacın İlgili Olduğu Program/Alt Program Adı	Yükseköğretim/Ön Lisans Eğitimi, Lisans Eğitimi ve Lisansüstü Eğitim				
Amacın İlişkili Olduğu Alt Program Hedefi	Mesleki yeterlilik sahibi ve gelişime açık mezunlar yetiştirilmesi				
Sorumlu Birim	Araştırmadan Sorumlu Rektör Yardımcılığı				
İş Birliği Yapılacak Birimler	Akademik Birimler, Araştırma-Geliştirme Kurum Koordinatörlüğü, Araştırma ve Uygulama Merkezleri, Eğitim-Öğretim Kurum Koordinatörlüğü, Teknoloji Geliştirme Bölgeleri, Uluslararası İlişkiler Kurum Koordinatörlüğü				
Hedef Performansı	%92				
Performans Göstergeleri	Hedefe Etkisi (%)	Plan Dönemi Başlangıç Değeri	2025 Hedef Değer	2025 Gerçekleşme Değeri	Performans
PG.2.5.1 Öğrenciler tarafından alınan bilimsel ödül sayısı (araştırma görevlileri ve uzmanlık öğrencileri vb. dahil)	20	43	47	95	%100
PG.2.5.2 Araştırma ve uygulama merkezleri ile araştırma laboratuvarlarında staj yapan öğrenci sayısı	20	3.046	3.055	2.726	%89
PG.2.5.3 Ulusal ve uluslararası araştırma projelerinde yer alan lisans öğrenci sayısı	30	386	394	814	%100
P.G. 2.5.4 Ulusal ve uluslararası araştırma projelerinde yer alan lisansüstü öğrenci sayısı	30	159	163	149	%80
Hedefe İlişkin Değerlendirmeler					
<p>Planın başlangıç döneminden itibaren yükseköğretimde araştırma temelli öğrenme yaklaşımlarının güçlenmesi, öğrenci odaklı proje desteklerinin yaygınlaşması, Araştırma Üniversitesi vizyonu doğrultusunda öğrenci katılımını artırmaya yönelik beklentilerin artması gibi iç ve dış çevrede önemli değişiklikler meydana gelmiştir. Bu değişimler, öğrencilere araştırma yetkinliği kazandırılmasına yönelik ihtiyaçları daha görünür hâle getirmiştir. Yapılan tespitler doğrultusunda proje temelli uygulamaların yaygınlaştırılması ihtiyacı güçlenmiş, özellikle lisans öğrencilerinin araştırma projelerine katılımının artırılması öncelikli bir hedef olarak öne çıkmıştır. Ancak mevcut hedef ve performans göstergeleri, bu değişimleri karşılayacak yeterlilikte olup hedef ve göstergelerde güncelleme ihtiyacı bulunmamaktadır.</p> <p>PG.2.5.1 ve PG.2.5.3 göstergelerinde hedeflenen değerlere ulaşılmış, hatta lisans öğrencilerinin ulusal ve uluslararası araştırma projelerine katılımında hedeflerin üzerinde bir gerçekleşme sağlanmıştır. PG.2.5.2 ve PG.2.5.4 göstergelerinde ise hedefe yakın gerçekleşmeler sağlanmıştır. Genel olarak performans göstergelerine ulaşma düzeyi, tespit edilen ihtiyaçların büyük ölçüde karşılandığını göstermektedir. Performans göstergesi gerçekleşmeleri, 12. Kalkınma Planında yer alan nitelikli insan kaynağının yetiştirilmesi, araştırma kapasitesinin artırılması ve üniversite-sanayi-toplum iş birliklerinin güçlendirilmesi amaçlarına doğrudan katkı sağlamaktadır.</p> <p>Performans gösterge değerlerine ulaşılırken öngörülemeyen yüksek maliyetler ortaya çıkmamış, mevcut bütçe ve kaynaklar etkin ve verimli şekilde kullanılmıştır. Tahmini maliyet tablosunda önemli bir değişiklik ihtiyacı oluşmamıştır. Özellikle proje temelli uygulamaların mevcut araştırma altyapıları ve dış destek mekanizmalarıyla yürütülmesi, maliyet etkinliğini artırmıştır. Bu kapsamda yüksek maliyetler nedeniyle hedef veya performans göstergesi değerlerinde bir değişiklik ihtiyacı doğmamıştır.</p> <p>Performans göstergelerinin sürdürülebilirliğini etkileyebilecek başlıca riskler; araştırma projelerine ayrılan dış fonlarda olası azalmalar, akademik danışmanlık yüklerinin artması, öğrencilerin araştırma süreçlerine</p>					

ayırabilecekleri zamanın sınırlı olması ve mevzuat kaynaklı uygulama kısıtlarıdır. Bu risklerin azaltılması için proje destek mekanizmalarının çeşitlendirilmesi, akademik danışmanlık süreçlerinin teşviklerle desteklenmesi, araştırma temelli ders ve uygulamaların müfredata entegrasyonunun güçlendirilmesi ve kurumsal koordinasyonun artırılması gerekmektedir. Hedef bazında belirlenen risklerde önemli bir artış gözlenmemiştir. Kalite İyileştirme Planı kapsamında izlenen 7 faaliyet hedef ile ilişkilidir. İyileştirme faaliyetleri göstergelerin gerçekleşme düzeylerinin artırılması ve performansın sürdürülmesinde etkili olmaktadır.

Hedef 2.5 Kalite İyileştirme Planı Faaliyetleri

EÖ 2026/77: Staj yapan öğrencilerin deneyimlerini aktaracakları seminerler dizisi düzenlenmesi.*

EÖ 2026/79: Akademik birimlerde tamamlanmış projelerin tanıtımının eğitim öğretim dönem başlarında oryantasyon haftalarında vurgulanması ve birim internet sitelerinde paylaşılması (EÖ 2025/20, EÖ 2024/40).

EÖ 2026/84: Eğitim programlarında sanayiden/ sektörden uzmanların ders/seçmeli ders vermesi (EÖ 2025/57, EÖ 2024/107).

EÖ 2026/89: Proje deneyimi olan öğrencilerin diğer öğrencilere proje konusunda deneyim aktarımında bulunarak rehberli etmesi.*

AG 2026/8: Sanayi/ sektör üniversite iş birliğini sağlamak için öğrenci projelerinin (2209/B, Lift Up gibi) artırılması için atölye çalışmalarının yapılması (AG 2025/9, AG 2024/39, SP H.2.5).

AG 2026/16: Araştırmacı öğrenci verilerinin izlenmesi (AG 2025/24, AG 2024/77).

2026/22: Öğrencilerin araştırma projelerine katılımının teşvik edilmesi.*

*2026 KİP güncelleme çalışmalarında eklenen yeni faaliyettir. 2026 yılında uygulanacaktır.

Tablo 11 HEDEF KARTI – 11

Amaç (3)	Girişimcilik kültürünü yaygınlaştırmak ve girişimcilik faaliyetlerini geliştirmek.				
Hedef (3.1)	Araştırma, geliştirme ve inovasyon süreçlerine, öğretim elemanı, öğrenci ve mezunların katılımına zemin olan Üniversite Teknoloji Geliştirme Bölgelerinin etkinliği desteklenecektir.				
Amacın İlgili Olduğu Program/ Alt Program Adı	Araştırma, Geliştirme ve Yenilik/Yükseköğretimde Bilimsel Araştırma ve Geliştirme				
Amacın İlişkili Olduğu Alt Program Hedefi	Yükseköğretim kurumlarında inovasyon amaçlı bilimsel çalışmaların artırılması				
Sorumlu Birim	Araştırmadan Sorumlu Rektör Yardımcılığı				
İş Birliği Yapılacak Birimler	Akademik Birimler, Araştırma-Geliştirme Kurum Koordinatörlüğü, Eklemeli İmalat Teknolojileri Uygulama ve Araştırma Merkezi, Gazi Teknoloji Transfer Ofisi AŞ, Teknoloji Geliştirme Bölgeleri				
Hedef Performansı	%79				
Performans Göstergeleri	Hedef Etkisi (%)	Plan Dönemi Başlangıç Değeri	2025 Hedef Değer	2025 Gerçekleşme Değeri	Performans
P.G.3.1.1 Üniversite Teknoloji Geliştirme Bölgelerindeki kuluçka firma sayısı	20	45	46	70	%100
PG.3.1.2 Üniversite Teknoloji Geliştirme Bölgelerinden faydalanan Gazi Üniversitesi öğrencisi sayısı (proje, personel, staj vb.)	20	35	70	32	%46
PG.3.1.3 Üniversite Teknoloji Geliştirme Bölgelerinde Gazi Üniversitesi öğrencilerinin ortak veya sahip olduğu faal firma sayısı	20	9	10	5	%50
PG.3.1.4 Üniversite Teknoloji Geliştirme Bölgelerinde Gazi Üniversitesi öğretim elemanlarının ortak veya sahip olduğu faal firma sayısı	20	30	30	35	%100
PG.3.1.5 Teknoloji Geliştirme Bölgelerinde son 5 yılda Gazi Üniversitesinden mezun olanların ortak veya sahip olduğu faal firma sayısı	20	4	5	13	%100
Hedefe İlişkin Değerlendirmeler					
<p>Hedefe yönelik planın başlangıç döneminden itibaren iç ve dış çevrede tespit ve ihtiyaçları etkileyecek ciddi değişiklikler meydana gelmemiştir. Teknopark ve Gazi TTO AŞ altyapısı aynı çerçevede faaliyet göstermeye devam etmektedir. Dolayısıyla hedef göstergelerinin yapısı güncelliğini korumaktadır. Öğretim elemanı ve mezun girişimciliğinde artış görülmesi, Üniversite içi Ar-Ge kültürünün yerleştiğini göstermektedir. Buna karşılık öğrencilerin teknopark ekosistemine katılımı beklenen hızda artmamıştır.</p> <p>Hedefler güncelliğini korumaktadır; değişiklik ihtiyacı bulunmamaktadır.</p> <p>Performans gösterge değerlerine ulaşılrken öngörülemeyen ek maliyet gerektiren bir durum oluşmamıştır. Mevcut altyapı kullanılarak performans artışı sağlanmıştır.</p> <p>Hedefin genel performansı %79 olup hedef büyük ölçüde gerçekleştirilmiştir. Başarı özellikle akademisyen ve mezun girişimciliğinde yoğunlaşmış, öğrenci entegrasyonu sınırlı kalmıştır. Performans göstergelerindeki gerçekleştirmeler 12. Kalkınma Planının Üniversite-sanayi işbirliği ve start-up üretimi açısından güçlü katkı sağlamıştır. Hedef kısmen etkin, inovasyon üretimi başarılı, inovasyon ekosistemi besleme başarısı orta düzeydedir.</p> <p>Performans göstergelerinin sürdürülebilirliğini etkileyebilecek başlıca riskler; öğrenci katılımının düşük kalması, akademisyen girişimciliğinin bireysel çabaya bağlı kalması, teknokent firmalarının Üniversite eğitim-araştırma süreçlerine entegre olamamasıdır. Söz konusu risklerin kısa vadede hedeflere ulaşımı etkilemeyeceği düşünülmekle birlikte, orta vadede inovasyon sürekliliğini zayıflatacağı öngörülmektedir.</p>					

Hedef 3.1 Kalite İyileştirme Planı Faaliyetleri

AG 2026/1: Gazi Teknopark A.Ş. ve Gazi TTO AŞ'nin Üniversite araştırmacıları Ar-Ge, tasarım merkezleri ve sanayi ile işbirliğinin sağlanması (AG 2025/1, AG 2024/2).

AG 2026/4: Gazi Teknopark ve TTO tarafından odak toplantılar ve tanıtım faaliyetleri yürütülmesi (üniversite-sanayi etkileşimini, Ar-Ge ve girişimcilik ekosistemini geliştirmek; gelişmeleri iç ve dış paydaşlarla sistematik olarak paylaşmak amacıyla ziyaret, çalıştay, kongre, sergi, vb. faaliyetler) (AG 2025/5, AG 2025/13, AG 2025/15, AG 2025/28, AG 2025/38; AG 2024/28 (SP H.3.3.), AG 2024/45 (SP H.3.2.)).

EÖ 2026/77: Staj yapan öğrencilerin deneyimlerini aktaracakları seminerler dizisi düzenlenmesi.*

EÖ 2026/84: Eğitim programlarında sanayiden/ sektörden uzmanların ders/seçmeli ders vermesi (EÖ 2025/57, EÖ 2024/107).

EÖ 2026/89: Proje deneyimi olan öğrencilerin diğer öğrencilere proje konusunda deneyim aktarımında bulunarak rehberli etmesi.*

2026/22: Öğrencilerin araştırma projelerine katılımının teşvik edilmesi.*

*2026 KİP güncelleme çalışmalarında eklenen yeni faaliyettir. 2026 yılında uygulanacaktır.

Tablo 12 HEDEF KARTI – 12

Amaç (3)	Girişimcilik kültürünü yaygınlaştırmak ve girişimcilik faaliyetlerini geliştirmek.				
Hedef (3.2)	Girişimcilik kültürünün yaygınlaştırılması ve girişimcilik faaliyetleri ile bilgi ve teknolojinin toplumsal katkıya dönüştürülebilmesi amacıyla Üniversite farkındalık ve eylem faaliyetleri artırılabacaktır.				
Amacın İlgili Olduğu Program/ Alt Program Adı	Araştırma, Geliştirme ve Yenilik/Yükseköğretimde Bilimsel Araştırma ve Geliştirme				
Amacın İlişkili Olduğu Alt Program Hedefi	Yükseköğretim kurumlarında inovasyon amaçlı bilimsel çalışmaların artırılması				
Sorumlu Birim	Araştırmadan Sorumlu Rektör Yardımcılığı				
İş Birliği Yapılacak Birimler	Akademik Birimler, Araştırma-Geliştirme Kurum Koordinatörlüğü, Eklemeli İmalat Teknolojileri Uygulama ve Araştırma Merkezi, Gazi Teknoloji Transfer Ofisi AŞ, Tasarım Uygulama ve Araştırma Merkezi, TEKNOFEST ve Yarışmalar Koordinatörlüğü, Teknoloji Geliştirme Bölgeleri				
Hedef Performansı	%100				
Performans Göstergeleri	Hedef Etkisi (%)	Plan Dönemi Başlangıç Değeri	2025 Hedef Değer	2025 Gerçekleşme Değeri	Performans
PG.3.2.1 Üniversite Teknoloji Geliştirme Bölgeleri tarafından girişimcilik projelerine yapılan danışmanlık ve mentorluk sayısı	20	198	214	279	% 100
PG.3.2.2 Girişimcilik ile ilgili düzenlenen eğitim ve etkinlik sayısı	25	26	28	138	% 100
PG.3.2.3 Girişimcilik ile ilgili düzenlenen eğitim ve etkinliklere katılan toplam katılımcı sayısı	15	1.152	1.244	3.893	% 100
PG.3.2.4 Eğitim müfredatında yürütülen girişimciliği destekleyen ders sayısı	25	46	50	70	% 100
PG.3.2.5 Eğitim müfredatında yürütülen girişimciliği destekleyen derslere katılan öğrenci sayısı	15	1.108	1.197	2.922	% 100
Hedefe İlişkin Değerlendirmeler					
<p>Planın başlangıç döneminden itibaren hedeflere yönelik iç ve dış faktörlerde stratejik bir değişim yaşanmamış; dolayısıyla ilk yarıyı kapsayan değerlendirmeler geçerliliğini korumuştur. Performans göstergelerinde beklentilerin oldukça üzerinde bir başarı oranına ulaşılmıştır.</p> <p>PG.3.2.2 performans göstergesinde, 2025 yılının ilk altı ayında ulaşılan değerlerle yılsonu hedefleri hâlihazırda aşılmış durumdadır. Girişimcilik temalı eğitim ve etkinlik sayısında, 2025 yılı sonu itibarıyla 2028 yılı plan dönemi hedeflerinin dahi dört katı üzerinde bir seviyeye ulaşılmıştır; bu ivme sayesinde önümüzdeki üç yıl için hedeflenen değerler çok daha ileri bir noktaya taşınmıştır. Benzer şekilde, PG.3.2.3 göstergesindeki katılımcı sayısı da etkinlik sayısındaki bu artışa paralel olarak 2028 hedeflerinin oldukça üzerinde gerçekleşmiştir. PG.3.2.4 ve PG.3.2.5 göstergelerinde de yılsonu hedefleri başarıyla yakalanmıştır. Özellikle bu iki göstergede, 2028 yılı için öngörülen stratejik hedeflere henüz 2024 yılında ulaşılmış olması memnuniyet vericidir.</p> <p>Bu sonuçlar, Üniversitemizde girişimciliğe yönelik ilginin arttığını ve uygulanan stratejik planlamanın etkinliğini açıkça ortaya koymaktadır. Süreçte yalnızca "Girişimcilik" adlı derslerle sınırlı kalmayıp; yatırım, organizasyon, inovasyon, stratejik planlama, proje yönetimi, tedarik zinciri, e-işletme ve kurumsal kimlik yönetimi gibi geniş bir yelpazedeki derslerin de gösterge kapsamına dahil edilmesi bu başarıda önemli bir rol oynamıştır. Üniversitemiz bünyesinde girişimcilik faaliyetlerinin her aşamasını destekleyen kapsayıcı bir müfredatın bulunması oldukça olumlu bir tablodur.</p> <p>Hedefe yönelik öngörülemez herhangi bir maliyet artışının oluşmadığı değerlendirilmektedir. Bu doğrultuda, ilgili hedef kartı kapsamında belirlenen tahmini maliyetlerde bir değişiklik yapılmasına ihtiyaç duyulmamaktadır.</p> <p>Kalite İyileştirme Planı kapsamında izlenen 4 faaliyet hedef ile ilişkilidir. İyileştirme faaliyetleri göstergelerin gerçekleşme düzeylerinin artırılması ve performansın sürdürülmesinde etkili olmaktadır.</p>					

Hedef 3.2 Kalite İyileştirme Planı Faaliyetleri

LYK 2026/38: Akademik birimlerde Kariyer Planlama günlerinin düzenlenmesi (LYK 2025/37, LYK 2024/99, LYK 2022/8).

EÖ 2026/36: Kariyer ya da kuruluş sahibi Gazi Üniversitesi mezunlarının belirlenerek, mentorluk sürecine dahil edilmelerinin sağlanması (EÖ 2025/67).

EÖ 2026/84: Eğitim programlarında sanayiden/sektörden uzmanların ders/seçmeli ders vermesi (EÖ 2025/57, EÖ 2024/107).

AG 2026/4: Gazi Teknopark ve TTO tarafından odak toplantılar ve tanıtım faaliyetleri yürütülmesi (üniversite-sanayi etkileşimini, Ar-Ge ve girişimcilik ekosistemini geliştirmek; gelişmeleri iç ve dış paydaşlarla sistematik olarak paylaşmak amacıyla ziyaret, çalıştay, kongre, sergi, vb. faaliyetler) (AG 2025/5, AG 2025/13, AG 2025/15, AG 2025/28, AG 2025/38; AG 2024/28 (SP H.3.3.), AG 2024/45 (SP H.3.2.)).

Tablo 13 HEDEF KARTI – 13

Amaç (3)	Girişimcilik kültürünü yaygınlaştırmak ve girişimcilik faaliyetlerini geliştirmek.				
Hedef (3.3)	Üniversitenin girişimcilik ve yenilikçilik ekosistemi güçlendirilecektir.				
Amacın İlgili Olduğu Program/ Alt Program Adı	Araştırma, Geliştirme ve Yenilik/Yükseköğretimde Bilimsel Araştırma ve Geliştirme				
Amacın İlişkili Olduğu Alt Program Hedefi	Yükseköğretim kurumlarında inovasyon amaçlı bilimsel çalışmaların artırılması				
Sorumlu Birim	Araştırmadan Sorumlu Rektör Yardımcılığı				
İş Birliği Yapılacak Birimler	Akademik Birimler, Araştırma-Geliştirme Kurum Koordinatörlüğü, Araştırma ve Uygulama Merkezleri, Gazi Teknoloji Transfer Ofisi AŞ, Gazi Teknopark AŞ, TEKNOFEST ve Yarışmalar Koordinatörlüğü				
Hedef Performansı	%70				
Performans Göstergeleri	Hedefe Etkisi (%)	Plan Dönemi Başlangıç Değeri	2025 Hedef Değer	2025 Gerçekleşme Değeri	Performans
PG.3.3.1 Üniversitenin Girişimci ve Yenilikçi Endeksindeki sıralaması	20	16	14	20	%0
PG.3.3.2 Ön kuluçkaya alınan proje sayısı	20	47	50	86	%100
PG.3.3.3 Düzenlenen girişimcilik temalı yarışma sayısı	20	2	4	5	%100
PG.3.3.4 Girişimcilik temalı yarışmalarda öğrenciler ve öğretim elemanları tarafından alınan ödül sayısı	20	3	12	35	%100
PG.3.3.5 Lisanslanan patent, faydalı model ve endüstriyel tasarım sayısı*	20	1	2	1	%50
Hedefe İlişkin Değerlendirmeler					
<p>Planın başlangıç döneminden itibaren hedeflere yönelik iç ve dış faktörlerde stratejik bir değişim yaşanmamış; dolayısıyla ilk yarıyı kapsayan değerlendirmeler geçerliliğini korumuştur.</p> <p>2025 yılı için performans göstergeleri incelendiğinde, hedef kapsamında izlenen 5 göstergenin 3'ü hedefi sağlarken 1'i %50 diğeri ise hedefi sağlayamamıştır. Hedef performans %70 olarak elde edilmiştir.</p> <p>Üniversitemizin PG.3.3.1 Girişimci ve Yenilikçi Endeksindeki sıralaması 16. sıradan dört sıra gerileyerek 20. sıraya gelmiştir. PG.3.3.2 kapsamında ön kuluçkaya alınan proje sayısı hedefi 50 iken 86 değerine ulaşılmıştır. Bu başarı bu konudaki farkındalığı ve görünürlüğü artırmak için yönlendirme ve çeşitli destek mekanizmaları yoluyla gerçekleştiğinden bu yaklaşımın sürdürülmesi buradaki başarının sürdürülebilirliğini mümkün kılacaktır. PG.3.3.3 kapsamında düzenlenen girişimcilik temalı yarışma sayısı hedefi 4 iken 2025 yılında 5 yarışma düzenlenerek bu göstergedeki hedefin üzerinde bir başarı sağlanmıştır. Mühendislik, tıp, spor, bilişim ve diğer alanlarda ayrı kategoriler halinde girişimcilik temalı yarışmaların ilgili diğer kurumlarla ortaklaşa planlanması bu hedefin sağlanması yönünde sürdürülebilir bir yaklaşım olabilir. PG.3.3.4 kapsamında girişimcilik temalı yarışmalarda öğrenciler ve öğretim elemanları tarafından alınan ödül sayısı hedefi 12 iken 35 olarak gerçekleşmiştir. Farklı kurumlarca düzenlenen yarışmaların teşvik edilmesi bu göstergeye katkı sunmuş, sürdürülebilirliği açısından da gerek katılım gerekse de düzenlenen yarışma sayısının artırılması faydalı olacaktır. PG.3.3.5 için hedeflenen lisanslanan patent, faydalı model ve endüstriyel tasarım sayısı 2 iken 1 adet gerçekleşmiştir. Hedeflenen değer yarısına ulaşılmıştır.</p> <p>Kalite İyileştirme Planı kapsamında izlenen 9 faaliyet hedef ile ilişkilidir. İyileştirme faaliyetleri göstergelerin gerçekleşme düzeylerinin artırılması ve performansın sürdürülmesinde etkili olmaktadır.</p>					

*Performans göstergesi değerleri kümülatif olarak belirlenmiştir.

Hedef 3.3 Kalite İyileştirme Planı Faaliyetleri

AG 2026/1: Gazi Teknopark A.Ş. ve Gazi TTO AŞ'nin Üniversite araştırmacıları Ar-Ge, tasarım merkezleri ve sanayi ile işbirliğinin sağlanması (AG 2025/1, AG 2024/2).

AG 2026/3: Üniversitemizin lisans bitirme projelerinin sergilenmesi uygulamasının akademik birimlerde de yaygınlaştırılması (AG 2025/4, AG 2024/22).

AG 2026/4: Gazi Teknopark ve TTO tarafından odak toplantılar ve tanıtım faaliyetleri yürütülmesi (üniversite-sanayi etkileşimini, Ar-Ge ve girişimcilik ekosistemini geliştirmek; gelişmeleri iç ve dış paydaşlarla sistematik olarak paylaşmak amacıyla ziyaret, çalıştay, kongre, sergi, vb. faaliyetler) (AG 2025/5, AG 2025/13, AG 2025/15, AG 2025/28, AG 2025/38; AG 2024/28 (SP H.3.3.), AG 2024/45 (SP H.3.2.)).

AG 2026/7: Dış paydaş katımlı iş fikri ve proje yarışmaları düzenlenmesi (AG 2025/8, AG-S 2024/38).

AG 2026/9: İç ve dış destekli proje sayısının artırılması amacıyla Gazi TTO A.Ş. portföyünde bulunan firmaların ihtiyaçları doğrultusunda ilgili akademisyenlerin eşleştirilmesi (AG 2025/11, AG 2024/43 (SP H.2.2)).

AG 2026/10: Tasarım odaklı düşünce, tasarım ve proje yönetimi, fikri ve sınai haklar konularında düzenli eğitimler verilmesi (AG 2025/12, AG 2024/44) (SP H.2.3).

AG 2026/12: Proje ve bilimsel araştırma faaliyetlerinin (patent, proje, makale vb) görünür kılınması (AG 2025/17, AG 2025/18, AG-S 2024/68).

AG 2026/15: Uygulamalı proje yazma ve yönetimine ilişkin eğitim verilmesi (AG 2025/21, AG 2024/73).

TK 2026/17: Toplum hizmetleri kapsamında yapılan faaliyetlerde paydaş geri bildirimlerinin artırılması amacıyla Sanayi/Sektör/Firma temsilcilerine davetlerin ve ziyaretlerin gerçekleştirilmesi (TK 2025/33,TK 2024/52, TİF 2022/9).

Tablo 14 HEDEF KARTI - 14

Amaç (4)	Sosyal sorumluluk bilinci, hizmet kalitesi ve paydaşlarla iş birliğini artırarak topluma katkı sağlamak.				
Hedef (4.1)	Toplumsal Katkı Öncelikli Alanları doğrultusunda faaliyetler yerel, bölgesel ve ulusal kalkınma hedefleriyle uyumlu bir şekilde yürütülerek topluma katkı sağlayacak etkinlik sayısı artırılabacaktır.				
Amacın İlgili Olduğu Program/ Alt Program Adı	Hayat Boyu Öğrenme/Yükseköğretim Kurumları Sürekli Eğitim Faaliyetleri				
Amacın İlişkili Olduğu Alt Program Hedefi	Toplumun tüm kesimlerine ihtiyaç duyduğu alanlarda eğitimler verilmesi, kamu kurum ve kuruluşları, özel sektör ve uluslararası kuruluşlarla iş birliğinin gelişmesine katkıda bulunulması				
Sorumlu Birim	Sosyal İşler ve Toplumsal Katkıdan Sorumlu Rektör Yardımcılığı				
İş Birliği Yapılacak Birimler	Akademik Birimler, Araştırma ve Uygulama Merkezleri, Basın ve Halkla İlişkiler Müdürlüğü, BELTEK Projesi Koordinatörlüğü, Sağlık Kültür ve Spor Daire Başkanlığı, Sosyal İşler ve Toplumsal Katkı Koordinatörlüğü				
Hedef Performansı	%78				
Performans Göstergeleri	Hedefe Etkisi (%)	Plan Dönemi Başlangıç Değeri	2025 Hedef Değer	2025 Gerçekleşme Değeri	Performans
PG.4.1.1. Sosyal sorumluluk proje sayısı	20	102	110	198	%100
PG.4.1.2 Meslek edindirme ve mesleki gelişim etkinliklerine katılan kişi sayısı	20	9.210	9.873	6.585	%67
PG.4.1.3 Meslek edindirme ve mesleki gelişim etkinlikleri yıllık eğitim saati	20	22.593	24.220	19.953	%82
PG.4.1.4 Toplumsal katkı öncelikli alanları kapsamında yürütülen etkinlik sayısı	20	470	504	855	%100
PG.4.1.5 Sosyal transkripte başvuran öğrenci sayısı	20	0	4.000	1.541	%39
Hedefe İlişkin Değerlendirmeler					
<p>Planın başlangıç döneminden itibaren iç ve dış çevrede ciddi değişiklikler meydana gelmemiştir. Hedef ve göstergelere ilişkin bir güncelleme ihtiyacı bulunmamaktadır. Tespit ve ihtiyaç olarak belirtilen iş birliği protokollerinin gerçekleştirilmesi hedefe ulaşmada katkı sağlamaktadır.</p> <p>Hedefe yönelik belirlenen PG.4.1.1 ve PG.4.1.4 göstergelerinde hedeflenen değerlere ulaşılmış olup sürdürülebilirliğin sağlanması için kurum içi paydaşlarımızla sonuçların paylaşarak motivasyon oluşturulması çalışmalarına devam edilmelidir. PG.4.1.2 ve PG.4.1.3 göstergelerinde hedeflenen değere ulaşılamamış olup plan dönemi sonunda hedef değerlere ulaşılabileceği öngörülmektedir. PG.4.1.5 için hedeflenen değere ulaşılamamıştır. 2024 yılında 943 olan gerçekleşme sonucu akademik birimler, Sosyal İşler ve Toplumsal Katkı Koordinatörlüğü ve Öğrenci Kalite Komisyonu iş birliğinde birçok farkındalık çalışması yürütülmüş ve 2025 yılında gerçekleşme 1.541 olmuştur. 2025 Yılı Kalite İyileştirme Planı hazırlıklarında 2 adet yeni faaliyet eklenerek doğrudan gösterge performansına yönelik iyileştirme faaliyet sayısı 3 olmuştur.</p> <p>Tahmini maliyet tablosunda değişiklik ihtiyacı bulunmamaktadır.</p> <p>Kalite İyileştirme Planı kapsamında izlenen 20 faaliyet hedef ile ilişkilidir. İyileştirme faaliyetleri göstergelerin gerçekleşme düzeylerinin artırılması ve performansın sürdürülmesinde etkili olmaktadır.</p>					

Hedef 4.1 Kalite İyileştirme Planı Faaliyetleri

LYK 2026/54: Birim Toplumsal Katkı Ekiplerinin birimlerde gerçekleşen toplumsal katkı faaliyetlerine ilişkin düzenli aralıklarla raporlama yapması (LYK 2025/53, LYK 2024/135).
EÖ 2026/67: Öğrenci Topluluklarının birlikte etkinlik düzenlemeleri için teşvik edilmesi (EÖ 2025/71).
EÖ 2026/83: “Sosyal Transkript” uygulamasına ilişkin öğrenci görüş ve önerilerinin alınarak uygulamanın iyileştirilmesi (EÖ 2025/54, EÖ 2024/101).
EÖ 2026/87: Sosyal transkript için QR kodlu başvuru sistemi geliştirilmesi.*
EÖ 2026/88: Sosyal Transkript uygulamasına ilişkin akademik danışmanların bilgilendirilmesi ve öğrencilere bu uygulama ile ilgili danışmanların bilgi vermesi.*
TK 2026/1: TK 2024/6: Toplumsal Katkı Komisyonunun birim yapılanması olarak birimlerde Birim Toplumsal Katkı Ekiplerinin sistematik olarak çalışmalarının sürdürülmesi (TK 2025/2, TK 2024/6, TİF 2022/13).
TK 2026/2: Toplumsal Katkı Öncelikli Alanlar Listesinin gelişen koşullara göre güncellenmesi (TK 2025/3, TK 2024/7, TİF 2021/18, TİF 2022/15).
TK 2026/3: Tüm birimlerin internet sayfalarında yer alan toplumsal katkı amaçlı faaliyetlerin ve hizmetlerin sürekli olarak güncellenmesi ve sürdürülmesi (TK 2025/8, TK 2024/14, TİF 2021/8-a; TİF 2021/9).
TK 2026/4: Üniversitemizde toplumsal katkı içerikli alan dışı seçmeli derslerin çeşitliliğinin sürdürülmesi (TK 2025/9, TK 2024/15, TİF 2022/2).
TK 2026/5: Toplumsal katkı içerikli protokollerin ilgili internet sayfaları üzerinden duyurulması (TK 2025/10, TK 2024/16, TİF 2022/3).
TK 2026/6: Toplumsal katkı faaliyetlerinin güncel gelişmeler dikkate alınarak planlanması, çevrim içi ve/veya yüz yüze etkinliklerin ve hizmetlerin (eğitim, seminer, çalıştay, bilgilendirme, danışmanlık, rapor, kılavuz, deney, test vb.) artırılması ve sürdürülmesi (TK 2025/11, TK 2025/12, TİF 2021/18, TİF 2021/1).
LYK 2026/8: Toplumsal katkı faaliyetlerinin BM Sürdürülebilir Kalkınma Hedefleri, AB yeşil mutabakatı, 12. Kalkınma Planı, Üniversitemiz Toplumsal Katkı Öncelikli alanları ve Dış Paydaş Görüş ve Öneri Formu ile Alınan Önerileri dikkate alınarak gerçekleştirilmesi*
TK 2026/10: Bölgesel gelişmeye katkı sağlanması amacıyla ekonomik, sosyal, kültürel, eğitim ve teknoloji alanlarında bilimsel araştırma ve danışmanlık sayısının artırılması (TK 2025/18, TK-S 2024/28, TİF 2021/24).
LYK 2026/12: Toplumsal Katkı etkinlik ve projeleri yapılabilecek sivil toplum kuruluşlarıyla ortak planlanabilecek çalışmaların düzenlenmesi
TK 2026/13: Toplum hizmetleri kapsamında yapılan faaliyetlerde paydaş geri bildirim mekanizmalarının (anket, dilek kutusu, e-dilek kutusu, Karekod uygulaması vb.) geliştirilmesi ve sürdürülmesi (TK 2025/24, TK 2024/40, TİF 2021/27).
TK 2026/14: Üniversitemizin toplumsal katkı politikası, hedefleri ve stratejileri doğrultusunda üretilen, bilimsel ve toplumsal fayda sağlayabilecek projelerin akademik birimlerde sergiler düzenlenerek iç ve dış paydaşlar tarafından izlenebilmesinin sağlanması (TK 2025/25, TK 2024/42, TİF 2022/12).
TK 2026/16: Bilimsel araştırma projelerinden toplumsal katkı öncelikli alanlarına yönelik projelere ek bütçe desteğinin artırılarak sürdürülmesi (TK 2025/30, TK 2024/48).
TK 2026/17: Toplum hizmetleri kapsamında yapılan faaliyetlerde paydaş geri bildirimlerinin artırılması amacıyla Sanayi/Sektör/Firma temsilcilerine davetlerin ve ziyaretlerin gerçekleştirilmesi (TK 2025/33,TK 2024/52, TİF 2022/9).
TK 2026/19: Toplumsal katkı kapsamında yapılan etkinlik ve projelerin, toplumsal katkı açısından değerlendirilerek yaygınlaştırıcı etkisinin kamuoyuyla paylaşılması (TK 2025/35, TK-S 2024/57, TİF 2021/8-b).
TK 2026/22: Öğretim elemanlarına, önlisans, lisans ve lisansüstü öğrencilerine sosyal sorumluluk projesi yazma etkinliklerinin düzenlenmesi (TK 2025/43)*

*2026 KİP güncelleme çalışmalarında eklenen yeni faaliyettir. 2026 yılında uygulanacaktır.

Tablo 15 HEDEF KARTI - 15

Amaç (4)	Sosyal sorumluluk bilinci, hizmet kalitesi ve paydaşlarla iş birliğini artırarak topluma katkı sağlamak.				
Hedef (4.2)	Dezavantajlı öğrencilerimize ve bireylere yönelik kapsayıcı uygulama sayısı artırılacaktır.				
Amacın İlgili Olduğu Program/ Alt Program Adı	Hayat Boyu Öğrenme/Yükseköğretim Kurumları Sürekli Eğitim Faaliyetleri				
Amacın İlişkili Olduğu Alt Program Hedefi	Toplumun tüm kesimlerine ihtiyaç duyduğu alanlarda eğitimler verilmesi, kamu kurum ve kuruluşları, özel sektör ve uluslararası kuruluşlarla iş birliğinin gelişmesine katkıda bulunulması				
Sorumlu Birim	Sosyal İşler ve Toplumsal Katkıdan Sorumlu Rektör Yardımcılığı				
İş Birliği Yapılacak Birimler	Akademik Birimler, Araştırma ve Uygulama Merkezleri, BELTEK Projesi Koordinatörlüğü, Sağlık Kültür ve Spor Daire Başkanlığı, Sosyal İşler ve Toplumsal Katkı Koordinatörlüğü				
Hedef Performansı	%95				
Performans Göstergeleri	Hedefe Etkisi (%)	Plan Dönemi Başlangıç Değeri	2025 Hedef Değer	2025 Gerçekleşme Değeri	Performans
PG.4.2.1 Dezavantajlı gruplara yönelik sosyal sorumluluk projesi sayısı	30	61	66	474	%100
PG.4.2.2 Dezavantajlı gruplara yönelik etkinlik (kongre, toplantı, sosyal faaliyet vb.) sayısı	30	371	401	673	%100
PG.4.2.3 Engelsiz Üniversite Bayrak Ödülleri başvuru sayısı	20	11	12	9	%75
PG.4.2.4 Engelsiz Üniversite Bayrak Ödülleri sayısı *	20	5	5	6	%100
Hedefe İlişkin Değerlendirmeler					
<p>Planın başlangıç döneminden itibaren iç ve dış çevrede ciddi değişiklikler meydana gelmemiştir. Hedef ve göstergelere ilişkin bir güncelleme ihtiyacı bulunmamaktadır.</p> <p>Performans göstergesi hedef değerlerinin %95'ine ulaşılmıştır. Performans göstergeleri gerçekleştirmeleri, 12. Kalkınma Planının engellilere yönelik sosyal hizmetlerin niteliği ve niceliğini artırmaya ve fiziksel çevre şartları ile kamusal hizmetlerin engellilerin erişilebilirliğine uygun hale getirilmesine yönelik politikalara katkı sağlamaktadır.</p> <p>Hedefe yönelik belirlenen 4 göstergenin 3'ünde hedeflenen değerlere ulaşılmış, PG.4.2.3 için hedef değere ulaşılammıştır. Bu kapsamda plan izleme çalışmaları sonucu 2026 Yılı Kalite İyileştirme Planına gösterge performansına doğrudan etki edecek iyileştirme faaliyeti eklenmiştir. Plan dönemi sonunda hedeflenen değere ulaşılacağı öngörülmektedir.</p> <p>Tahmini maliyet tablosunda değişiklik ihtiyacı bulunmamaktadır.</p> <p>Performans göstergelerinin sürdürülmesinde kurumlar arası işbirliği protokollerinin ve öğrenci toplulukları tarafından yapılan faaliyetlerin devam ettirilmesi gerekmektedir. Kalite İyileştirme Planı kapsamında izlenen 13 faaliyet hedef ile ilişkilidir. İyileştirme faaliyetleri göstergelerin gerçekleşme düzeylerinin artırılması ve performansın sürdürülmesinde etkili olmaktadır.</p>					

*Performans göstergesi değerleri kümülatif olarak belirlenmiştir.

Hedef 4.2 Kalite İyileştirme Planı Faaliyetleri

LYK 2026/18: Üniversite ana sayfası ile alt birimlerin internet sayfalarının engelli bireylere de hitap edebilecek şekilde geliştirilmesine devam edilmesi. (LYK 2025/24, LYK-S 2024/62, LYK 2021/59).

EÖ 2026/50: Engellilerin ihtiyaç duyduğu düzenlemeler konusunda yapılan iyi çalışmaların tüm yerleşkelerde yaygınlaştırılması (EÖ 2025/35, EÖ 2024/63).

EÖ 2026/51: Engelli öğrencilerin eğitiminde fırsat eşitliğini gözeterek düzenlemelerin yapılabilmesi için Engelli Birimi ve Engelli Öğrenci Temsilcisi ile iş birliği yapılması ve takvime bağlanması (EÖ 2025/65).

EÖ 2026/52: Dezavantajlı bireylerin kendilerini ifade edebilecekleri etkinlikler (kongre, toplantı, sosyal faaliyet vb.) düzenlenmesi (EÖ 2025/72).

EÖ 2026/53: Topluluk faaliyetlerinde dezavantajlı bireylerin katılımının teşvik edilmesi (EÖ 2025/73).

EÖ 2026/54: Dezavantajlı öğrencilere yönelik bir memnuniyet çalışması yapılması.*

EÖ 2026/55: Akademik birimler ve Sosyal İşler ve Toplumsal Katkı Koordinatörlüğü iş birliğinde Engelsiz Üniversite bayrak ödülleri farklı kategorilerde başvuruların desteklenmesi*

EÖ 2026/56: Engelli bireyler için fiziksel kampüs altyapısının (Rampalar, asansörler, erişilebilir tuvaletler, işaretlemeler, dinlenme alanları) iyileştirilmesi için birimlerden talep toplanması.*

EÖ 2026/57: Dezavantajlı/engelli öğrenciler için erişilebilir spor etkinlikleri ve farkındalık semineri düzenlenmesi.*

TK 2026/9: Dezavantajlı gruplara yönelik etkinlik (kongre, toplantı, sosyal faaliyet vb.) sayısının artırılması (TK 2025/17, TK-S 2024/26, TİF 2021/19).

TK 2026/20: Üniversite yerleşkelerinde Engelsiz Üniversite çalışmalarına ayrılan bütçenin artırılması amacıyla hizmet binalarındaki eksiklerin tespiti ve engelli ihtiyaçlarının belirlenmesine yönelik envanter çıkarılarak çalışma planı hazırlanması ve uygulanması (zaman, bütçe) (TK 2025/36, TK 2024/58).

TK 2026/23: Engelsiz Üniversite Bayrak Ödülleri ile ilgili farkındalığın artırılmasına yönelik faaliyetlerin gerçekleştirilmesi (TK 2025/44).*

TK 2026/26: Dezavantajlı gruplara yönelik proje sayısının artırılması (TK-S 2024/59, TİF 2021/20). (TK 2025/37).

*2026 KİP güncelleme çalışmalarında eklenen yeni faaliyettir. 2026 yılında uygulanacaktır.

Tablo 16 HEDEF KARTI - 16

Amaç (4)	Sosyal sorumluluk bilinci, hizmet kalitesi ve paydaşlarla iş birliğini artırarak topluma katkı sağlamak.				
Hedef (4.3)	Toplumsal Katkı Politikası doğrultusunda sağlığın korunmasına ve kalitesinin artırılmasına yönelik bilgilendirmeler ve topluma sunulan sağlık hizmetlerinin kalitesinin geliştirilmesine ilişkin faaliyetler en az %10 artırılabacaktır.				
Amacın İlgili Olduğu Program/Alt Program Adı	Tedavi Edici Sağlık/Tedavi Hizmetleri				
Amacın İlişkili Olduğu Alt Program Hedefi	Tedavi edici sağlık hizmetinin erişilebilir ve etkili olarak sunulmasının sağlanması				
Sorumlu Birim	Sağlık Hizmetlerinden Sorumlu Rektör Yardımcılığı				
İş Birliği Yapılacak Birimler	Dış Hekimliği Fakültesi, Eczacılık Fakültesi, Hemşirelik Fakültesi, Sağlık Araştırma ve Uygulama Merkezi (Gazi Hastanesi), Sağlık Bilimleri Enstitüsü, Sağlık Bilimleri Fakültesi, Sağlık Hizmetleri Meslek Yüksekokulu, Tıp Fakültesi, Yaşam Bilimleri Uygulama ve Araştırma Merkezi				
Hedef Performansı	%90				
Performans Göstergeleri	Hedef Etkisi (%)	Plan Dönemi Başlangıç Değeri	2025 Hedef Değer	2025 Gerçekleşme Değeri	Performans
PG.4.3.1 Birincil koruma stratejilerine yönelik faaliyet ve eğitim sayısı	40	19.676	20.463	15.700	%77
PG.4.3.2 T.C. Sağlık Bakanlığı sağlıkta kalite standartları değerlendirme puanı	20	69	69,5	69,1	%99
PG.4.3.3 Sağlık hizmetlerinden yararlananların aldığı hizmetten memnuniyet yüzdesi	20	88	88,0	83,6	%95
PG.4.3.4 Sağlık çalışanlarının memnuniyet yüzdesi	20	63	63,0	65,1	%100
Hedefe İlişkin Değerlendirmeler					
<p>Sağlık hizmetlerine yönelik toplumsal ihtiyaçların devam etmesi, koruyucu ve geliştirici sağlık uygulamalarının önemini artırmaktadır. Üniversitenin toplumsal katkı misyonu doğrultusunda belirlenen hedefin, mevcut iç ve dış çevre koşullarıyla uyumunu sürdürdüğü değerlendirilmektedir. Bu kapsamda tespit ve ihtiyaçlarda hedefi değiştirmeyi gerektirecek düzeyde bir farklılık bulunmamaktadır.</p> <p>2025 yılına ilişkin performans göstergeleri doğrultusunda yürütülen faaliyetler, hedefin gerçekleştirilmesine önemli ölçüde katkı sağlamıştır. Sağlık hizmetleri kapsamında gerçekleştirilen eğitimler, farkındalık çalışmaları ve paydaş iş birlikleri hedef kitlenin ihtiyaçlarının karşılanmasına destek olmuştur.</p> <p>Faaliyetlerin yürütülmesi sürecinde kaynakların etkin ve verimli kullanıldığı, hedeflere ulaşmayı olumsuz etkileyecek düzeyde öngörülemez bir maliyet artışının oluşmadığı değerlendirilmektedir. Mevcut durumda tahmini maliyet tablosunda veya performans göstergelerinde revizyon gerektiren önemli bir husus bulunmamaktadır.</p> <p>Hedef kapsamında yürütülen faaliyetlerin devamlılığı açısından kurumsal kapasitenin korunması, insan kaynağının etkin planlanması ve paydaş katılımının sürekliliğinin sağlanması önem arz etmektedir. Olası risklerin azaltılması için disiplinlerarası iş birliklerinin desteklenmesi, düzenli izleme mekanizmalarının işletilmesi ve kaynak planlamasının stratejik öncelikler doğrultusunda sürdürülmesi gerekmektedir. Mevcut risklerin yönetilebilir düzeyde olduğu ve hedefin sürdürülebilir olduğu değerlendirilmektedir.</p> <p>Kalite İyileştirme Planı kapsamında izlenen 2 faaliyet hedef ile ilişkilidir. İyileştirme faaliyetleri göstergelerin gerçekleşme düzeylerinin artırılması ve performansın sürdürülmesinde etkili olmaktadır.</p>					

Hedef 4.3 Kalite İyileştirme Planı Faaliyetleri

LYK 2026/50: Sağlık hizmetlerinden yararlananların aldığı hizmetten memnuniyet düzeyinin yükseltilmesi amacıyla, sağlık hizmeti veren personele yönelik olarak sağlık iletişimi ve hasta psikolojisi konularında eğitimlerin düzenlenmesi (LYK 2025/45, LYK-S 2024/115).

LYK 2025/53: Hasta danışma birimlerinin etkililiğini artıracak düzenlemelerin yapılması (LYK-S 2024/116).

Tablo 17 HEDEF KARTI - 17

Amaç (4)	Sosyal sorumluluk bilinci, hizmet kalitesi ve paydaşlarla iş birliğini artırarak topluma katkı sağlamak.				
Hedef (4.4)	Sağlıklı yaşam için toplumsal farkındalığı güçlendirmeye yönelik faaliyetler %10 artırılabacaktır.				
Amacın İlgili Olduğu Program/Alt Program Adı	Hayat Boyu Öğrenme/Yükseköğretim Kurumları Sürekli Eğitim Faaliyetleri				
Amacın İlişkili Olduğu Alt Program Hedefi	Toplumun tüm kesimlerine ihtiyaç duyduğu alanlarda eğitimler verilmesi, kamu kurum ve kuruluşları, özel sektör ve uluslararası kuruluşlarla iş birliğinin gelişmesine katkıda bulunulması				
Sorumlu Birim	Sosyal İşler ve Toplumsal Katkıdan Sorumlu Rektör Yardımcılığı				
İş Birliği Yapılacak Birimler	Akademik Birimler, Basın ve Halkla İlişkiler Müdürlüğü, İdari ve Mali İşler Daire Başkanlığı, Sağlık Kültür ve Spor Daire Başkanlığı, Sosyal İşler ve Toplumsal Katkı Koordinatörlüğü, Sürekli Eğitim Uygulama ve Araştırma Merkezi, Uzaktan Eğitim Uygulama ve Araştırma Merkezi				
Hedef Performansı	%100				
Performans Göstergeleri	Hedef Etkisi (%)	Plan Dönemi Başlangıç Değeri	2025 Hedef Değer	2025 Gerçekleşme Değeri	Performans
PG.4.4.1 Sağlıklı yaşam davranışlarını (beslenme, fiziksel aktivite, hijyen, bağımlılıkla mücadele, stres yönetimi vb.) artırmaya yönelik etkinlik sayısı	50	209	217	298	% 100
PG.4.4.2 Sağlıklı yaşam davranışlarını (beslenme, fiziksel aktivite, hijyen, bağımlılıkla mücadele, stres yönetimi vb.) artırmaya yönelik etkinliklere katılan kişi sayısı	50	10.224	10.633	23.327	% 100
Hedefe İlişkin Değerlendirmeler					
<p>Plan dönemi içerisinde toplum sağlığının geliştirilmesine yönelik önleyici ve bilinçlendirici faaliyetlerin önemi giderek artmış, üniversitelerin yalnızca eğitim ve araştırma alanında değil toplumsal yaşam kalitesine katkı sağlayan kurumlar olarak rol üstlenmesi beklentisi güçlenmiştir. Sağlıklı yaşam alışkanlıklarının yaygınlaştırılması amacıyla gerçekleştirilen eğitim, seminer ve farkındalık etkinliklerine yönelik talepte gözlenen artış, belirlenen hedefin güncelliğini ve gerekliliğini desteklemiştir. Özellikle farklı yaş ve sosyal gruplara ulaşabilen uygulamaların yaygınlaşması, hedefin mevcut koşullar ile uyumlu olduğunu göstermiştir. Bu nedenle hedef ve performans göstergelerinin kapsamı yeterli bulunmuş, herhangi bir güncelleme ihtiyacı ortaya çıkmamıştır.</p> <p>Gerçekleşme verileri incelendiğinde, planlanan faaliyet sayısının ve etkinliklere katılım düzeyinin hedeflenen değerleri belirgin biçimde aştığı görülmektedir. Düzenlenen çalışmaların çeşitliliği ve erişilebilirliğinin artması, toplumun farklı kesimlerinde sağlıklı yaşam konusunda farkındalık oluşmasına katkı sağlamıştır. Katılımcı sayısındaki yüksek artış, faaliyetlerin yalnızca sayısal olarak değil etki alanı bakımından da başarılı olduğunu göstermektedir. Bu sonuçlar, üniversitenin toplumsal katkı performansını güçlendirmiş ve yaşam boyu öğrenme faaliyetlerinin görünürlüğünü artırmıştır.</p> <p>Faaliyetlerin yürütülmesi sürecinde mevcut kurumsal imkânlar etkin şekilde değerlendirilmiş, planlanan uygulamalar ilave kaynak ihtiyacı doğurmadan gerçekleştirilebilmiştir. Organizasyon süreçlerinde birimler arası koordinasyonun sağlanması ve mevcut eğitim ortamlarının kullanılması kaynak kullanımında verimlilik sağlamıştır. Ayrıca çevrim içi ve hibrit etkinlik modellerinin tercih edilmesi, daha geniş kitlelere ulaşılmasına katkı sunarken maliyetlerin kontrol altında tutulmasına yardımcı olmuştur. Bu doğrultuda maliyet yapısında değişiklik gerektiren bir durum oluşmamıştır.</p> <p>Toplumsal farkındalık faaliyetlerinin devamlılığını etkileyebilecek unsurlar arasında gönüllü katılım düzeyinin sürekliliği, paydaş kurumların katkı kapasitesi ve organizasyonel iş yükü yer almaktadır. Bu risklerin yönetilebilmesi için faaliyetlerin yıllık planlamalara sistematik biçimde dahil edilmesi, paydaş ağının genişletilmesi ve dijital uygulamaların kullanımının artırılması önem taşımaktadır. Mevcut uygulama yapısı sürdürülebilirlik açısından olumlu bir görünüm sergilemekle birlikte, etki düzeyinin korunabilmesi için izleme ve geri bildirim mekanizmalarının düzenli olarak işletilmesi gerekmektedir.</p>					

Tablo 18 HEDEF KARTI – 18

Amaç (4)	Sosyal sorumluluk bilinci, hizmet kalitesi ve paydaşlarla iş birliğini artırarak topluma katkı sağlamak.				
Hedef (4.5)	Çevre sorunlarına çözüm geliştirici önlemler almak, öneriler sunmak ve farkındalık oluşturmak üzere sağlıklı çevre bilincinin oluşturulmasına ilişkin faaliyetler %10 artırılabilecektir.				
Amacın İlgili Olduğu Program/Alt Program Adı	Hayat Boyu Öğrenme/Yükseköğretim Kurumları Sürekli Eğitim Faaliyetleri				
Amacın İlişkili Olduğu Alt Program Hedefi	Toplumun tüm kesimlerine ihtiyaç duyduğu alanlarda eğitimler verilmesi, kamu kurum ve kuruluşları, özel sektör ve uluslararası kuruluşlarla iş birliğinin gelişmesine katkıda bulunulması				
Sorumlu Birim	Sosyal İşler ve Toplumsal Katkıdan Sorumlu Rektör Yardımcılığı				
İş Birliği Yapılacak Birimler	Akademik Birimler, Araştırma ve Uygulama Merkezleri, Basın ve Halkla İlişkiler Müdürlüğü, Bilimsel Araştırma Projeleri Koordinasyon Birimi, Sağlık Kültür ve Spor Daire Başkanlığı, Sosyal İşler ve Toplumsal Katkı Koordinatörlüğü, Yapı İşleri ve Teknik Daire Başkanlığı				
Hedef Performansı	%100				
Performans Göstergeleri	Hedef Etkisi (%)	Plan Dönemi Başlangıç Değeri	2025 Hedef Değer	2025 Gerçekleşme Değeri	Performans
PG.4.5.1 Üniversitenin “yeşil, çevreci üniversite” endeksindeki sıralaması (Green Metric)	25	636	611	531	% 100
PG.4.5.2 Üniversitenin sıfır atık, yeşil kampüs ve çevrecilik alanlarında aldığı ödül sayısı*	25	3	3	4	% 100
PG.4.5.3 Atık Yönetim Sistemi, iklim değişikliği, hayvan hakları ve çevre bilinci farkındalığını artırmaya yönelik toplam faaliyet (konferans, seminer, söyleşi, eğitim, barınak ziyareti vb.) sayısı	30	48	50	78	% 100
PG.4.5.4 Sıfır atık, enerji verimliliği ve yeşil kampüs konularında başvuru alan toplam proje sayısı	20	17	18	36	% 100
Hedefe İlişkin Değerlendirmeler					
<p>Planın başlangıç döneminden itibaren iç ve dış çevrede ciddi değişiklikler meydana gelmemiştir. Hedef ve göstergelere ilişkin bir güncelleme ihtiyacı bulunmamaktadır.</p> <p>Hedefin izlendiği tüm performans göstergelerinde hedef değerlere ulaşılarak %100 oranında sağlanan gerçekleşme, 12. Kalkınma Planında öncelenen yeşil dönüşüm, iklim değişikliği, sürdürülebilirlik, çevrenin korunması konularında hem teknik bilgiyi hem de toplumsal faydayı artırıcı politikalara katkı sağlamaktadır.</p> <p>PG.4.5.1 kapsamında 2025 yılı için hedeflenen değer 611 iken Üniversitemiz 531. sıraya yerleşerek hedefe göre önemli bir yükseliş ortaya koymuştur. 2024 yılında sıralamadaki değeri 401 olan Üniversitemizin 2025 yılında 531. sırada yer alması bir düşüş olarak değerlendirilmemelidir. Zira UI GreenMetric’e tüm Dünyadan 2024 yılında 1.183 üniversite başvurmuşken 2025 yılında katılımcı sayısı 1.477’ye çıkmıştır. Değerlendirilmek üzere başvuruda bulunan üniversite sayısının her yıl giderek arttığı bu rekabetçi ekosistemde başarının ve yükselişin devamlılığının sağlanabilmesi için geniş ve yaygın bir kampüs alanına, yüksek öğrenci ve personel sayısına sahip Üniversitemizde sürdürülebilirlik, bilinçlendirme, koordinasyon, iş birliği ve veri yönetimi konularının titizlikle yürütülmeye devam edilerek kalite çalışmaları ile ilişkisinin sürdürülmesi gerekmektedir.</p> <p>PG.4.5.2 göstergesi kümülatif olarak değerlendirilmektedir. 2025 yılı için hedeflenen değer 3 olmakla birlikte 2025 yılında bu alanda alınan bir ödülle bu performansın değeri 4’e ulaşılmış; dolayısıyla gösterge performansı %100 olarak gerçekleşmiştir. 2024 yılında yaşanan durağanlığın ardından alınan önlem ve yapılan iyileştirmeler 2025 yılında hedefe ulaşılmasını sağlamıştır.</p> <p>PG.4.5.3 göstergesi ‘atık Yönetim Sistemi, iklim değişikliği, hayvan hakları ve çevre bilinci farkındalığını artırmaya yönelik toplam faaliyet sayısını’ içermektedir ve 2025 yılında hedeflenen gerçekleşme değeri 50 iken 78 faaliyet gerçekleştirilerek hedefin üzerinde bir başarı sağlanmış ve performans %100 olarak gerçekleşmiştir.</p>					

PG.4.5.4 göstergesi hedefi 2025 yılı için 18 iken ‘sıfır atık, enerji verimliliği ve yeşil kampüs’ konularında başvuru toplam 36 proje ile %100 performans değerine ulaşılmıştır. 2024 yılında %76 oranında hedefe ulaşan bu göstergenin KİP aracılığı ile desteklenmesi ve diğer iyileştirmeler neticesinde yükseliş gösterdiği ve bunda Üniversitenin tüm birimlerinin önemli katkısı olduğu gözlenmektedir.

Üniversitemiz öncelikli alanları arasında olmasına rağmen 2024 yılında %95 olan hedef performansı 2025 yılında %100’e ulaşmıştır. Bu durum, bir yandan kalite kültürü ile stratejik yönetim anlayışının giderek güçlenmesi, Kalite iyileştirme Planları ile akademik birimlerle artan iletişim ve işbirliği sonucu iken öte yandan Üniversitemizi oluşturan birimlerin süreci içselleştirmesinin de bir yansıması olarak karşımıza çıkmaktadır.

Kalite İyileştirme Planı kapsamında izlenen 3 faaliyet hedefi ile ilişkilidir. İyileştirme faaliyetleri göstergelerin gerçekleştirme düzeylerinin artırılması ve performansın sürdürülmesinde etkili olmaktadır.

*Performans göstergesi değerleri kümülatif olarak belirlenmiştir.

Hedef 4.3 Kalite İyileştirme Planı Faaliyetleri

TK 2026/11: Çevre ile ilgili STK, kurum ve kuruluşlarla iş birliği yaparak farkındalık oluşturulması (TK 2025/19, TK-S 2024/30, TİF 2021/23).

TK 2026/18: Örnek olabilecek çevreci ve verimli enerji teknolojilerinin kampüste yaygınlaştırılması (TK 2025/34, TK-S 2024/54, TİF 2022/10).

TK 2026/24 Sıfır atık, yeşil kampüs ve çevrecilik alanlarında ödüller ile ilgili farkındalığın artırılmasına yönelik faaliyetlerin gerçekleştirilmesi (TK 2025/45).*

*2026 KİP güncelleme çalışmalarında eklenen yeni faaliyettir. 2026 yılında uygulanacaktır.

Tablo 19 HEDEF KARTI - 19

Amaç (5)	Ulusal ve uluslararası normlar çerçevesinde kurumsal dönüşümü güçlendirmek.				
Hedef (5.1)	Öğrenci, mezun, akademik ve idari personelin kurumsal aidiyet duygusunu güçlendirecek etkinlik ve uygulama sayısı artırılabacaktır.				
Amacın İlgili Olduğu Program/Alt Program Adı	Yükseköğretim/Yükseköğretimde Öğrenci Yaşamı				
Amacın İlişkili Olduğu Alt Program Hedefi	Yükseköğretim öğrencilerine sunulan beslenme ve barınma hizmetlerinin kalitesinin artırılması; öğrencilerin kişisel ve sosyal gelişimi desteklenerek yaşam kalitesinin yükseltilmesi				
Sorumlu Birim	Genel Sekreterlik				
İş Birliği Yapılacak Birimler	Akademik ve İdari Birimler, Kalite Komisyonu, Kariyer Planlama Uygulama ve Araştırma Merkezi, Sağlık, Kültür ve Spor Daire Başkanlığı, Uzaktan Eğitim Uygulama ve Araştırma Merkezi, Yapı İşleri ve Teknik Daire Başkanlığı				
Hedef Performansı	%97				
Performans Göstergeleri	Hedef Etkisi (%)	Plan Dönemi Başlangıç	2025 Hedef	2025 Gerçekleşme	Performans
PG.5.1.1 Öğrenci, akademik personel ve idari personelin ortalama memnuniyet düzeyi	20	63	64,0	55,5	% 87
PG.5.1.2 Üniversitede kurumsal aidiyet duygusunu güçlendirecek (öğrenci/mezun/akademik/idari personele yönelik her türlü kariyer-bilimsel-sosyal) etkinlik sayısı (hizmet içi ve eğiticilerin eğitimi dahil)	20	1.117	1.122	1.962	% 100
PG.5.1.3 Üniversitenin sağladığı eğitim, araştırma vb. burslardan faydalanan öğrenci sayısı	20	727	735	5.012	% 100
PG.5.1.4 Öğrenci ve personel başına düşen sosyal alan büyüklüğü	20	1,39	1,40	1,77	% 100
PG.5.1.5 Mezun bilgi sistemine kayıtlı mezun sayısı*	20	26.204	31.445	38.434	% 100
Hedefe İlişkin Değerlendirmeler					
Planın başlangıç döneminden itibaren iç ve dış çevrede ciddi değişiklikler meydana gelmemiştir. Hedef ve göstergelere ilişkin bir güncelleme ihtiyacı bulunmamaktadır.					
Hedefin izlendiği 5 performans göstergesinin 4'ünde hedef değere ulaşılarak %97 oranında performans sağlanmıştır. PG.5.1.1 Öğrenci, akademik personel ve idari personelin ortalama memnuniyet düzeyi göstergesinde hedeflenen düzeye ulaşılamamakla birlikte plan dönemi başlangıç değerinin gerisinde kalmıştır. Ancak, %87 performans ile hedef değere kayda değer ölçüde yaklaşmıştır. Tespitler ve ihtiyaçlarda bir değişim bulunmadığından hali hazırda belirlenmiş olan performans göstergelerinde güncellemeye gerek olmadığı ve ilerleyen süreçte başarı ile hedefin sağlanmasının mümkün olabileceği ön görülmektedir. PG.5.1.1 Göstergesinin sürdürülebilirliğinde, memnuniyet düzeyinin ölçümünde katılım düzeyi bir risk olarak değerlendirilmektedir. Anketlere katılım oranlarının artırılması için faaliyetlere devam edilecektir.					
PG.5.1.2 kapsamında plan dönemi başında 1.117 olan etkinlik sayısı, 2025 hedefi olarak 1.122 olarak belirlenmiştir. 2025 yılında 1.962 etkinlik gerçekleştirilmiştir. Bu durum Üniversite yönetimi ve alt birimler tarafından belirlenen mekanizmaların başarılı bir şekilde işletildiğini ve sürdürülebilirlik arz ettiğini göstermektedir.					
PG.5.1.3 göstergesinde hedef değere ulaşılmıştır. Bu durum, kurumun öğrenci destek mekanizmalarını etkin biçimde yürüttüğünü ve sosyal destek alanında stratejik hedefin sağladığını ortaya koymaktadır. Ayrıca ilgili gösterge 12. Kalkınma Planında yer alan Nitelikli İnsan, Güçlü Aile, Sağlıklı Toplum hedeflerinin alt başlıklarından olan Gelir Dağılımı hedefi kapsamında "Özellikle yükseköğretimdeki ihtiyaç sahibi gençlere yönelik olarak burs, kredi, barınma yardımı gibi sosyal yardım ve transferler artırılabacaktır" politikasına katkı sağlamaktadır.					

PG.5.1.4 Öğrenci ve personel başına düşen sosyal alan büyüklüğü performans göstergesi %100 oranında gerçekleştirilmiştir. Bu oran öğrenci kulüpleri, kantin, okuma salonları, kafeterya ve benzeri nitelikteki kapalı ve açık sosyal alanların m² toplamının, Üniversitedeki öğrenci, idari personel ve akademik personel sayısının toplamına olan oranıdır. Üniversite yerleşkelerinin fiziki alan büyüklüğünün kısa vadede artırılamamasına karşın mevcut fiziki alanlarda yapılan iyileştirmeler ile ilgili performans göstergesi başarı ile gerçekleştirilmiştir. Sınırlı fiziki alana karşılık öğrenci ve çalışan sayısının her yıl gösterdiği artış, ilerleyen süreçlerde PG.5.1.4 göstergesi için belirlenen hedeflere ulaşmada risk olarak değerlendirilmektedir.

Mezunların Üniversite ile etkileşimde bulunabileceği etkinliklerin düzenlenmesi, mezun takip sisteminin daha etkin kullanılmasına yönelik görünürlüğünün artırılması ve üniversiteye ait sosyal medya hesaplarının görünürlüğünün artırılması neticesinde PG.5.1.5 Mezun bilgi sistemine kayıtlı mezun sayısı göstergesinde hedeflenen performans değerine ulaşılmıştır. Bu başarı, mezunlarla iletişim ve etkileşim süreçlerinin etkili biçimde yürütüldüğünü ve bilgi sisteminin güncel tutulduğunu göstermektedir. PG.5.1.5 gösterge performansı, 12. Kalkınma Planında yer alan Nitelikli İnsan, Güçlü Aile, Sağlıklı Toplum hedeflerinin alt başlıklarından olan Eğitim hedefi kapsamında “Üniversitelerde kariyer merkezlerinin kapasitelerinin geliştirilmesi, üniversite öğrencilerine ve mezunlarına yönelik kariyer rehberliği ve danışmanlığı faaliyetleri yaygınlaştırılarak bu faaliyetlerin erişilebilirliği desteklenecektir”, “Mezunların işgücü piyasası performansları düzenli takip edilerek ilgili göstergelerde üniversitelerin gelişmelerinin izlenmesi sağlanacaktır” politikalarına katkı sağladığının bir göstergesidir.

Kalite İyileştirme Planı kapsamında izlenen 25 faaliyet hedef ile ilişkilidir. Bunlardan 5’i plan izleme çalışmaları sonucu memnuniyeti artırmaya yönelik 2026 yılında uygulamaya geçirmek üzere eklenmiş olup göstergelerin gerçekleşme düzeylerinin artırılması ve hedef performansın sürdürülmesinde etkili olmaktadır.

*Performans göstergesi değerleri kümülatif olarak belirlenmiştir.

Hedef 5.1 Kalite İyileştirme Planı Faaliyetleri

LYK 2026/34: Kariyer ve Mezun Portalı'nın daha etkin kullanımı ve yaygın etkisinin artırılmasına yönelik çalışmalar yapılması (LYK 2025/8, LYK 2025/30, LYK-S 2024/89, LYK 2021/23-a).

LYK 2026/35: KAPUM internet sayfasından "Mezunlar" hakkında bilgilendirme/tanıtım yapılması (LYK 2025/34, LYK 2024/95, LYK 2022/27).

LYK 2026/37: Kariyer ve Mezun Portalı kayıtlı aktif mezun sayısının artırılması amacıyla mezuniyet sonrası sisteme katılarak elde edilecek avantajların sunulması etkinliklerin düzenlenmesi (LYK 2025/36, LYK-S 2024/98).

LYK 2026/39: Her 10 yılını tamamlayan mezunlara sertifika verilmesi (LYK 2025/60, LYK 2024/146).

LYK 2026/40: Mezunlarımızın lisansüstü eğitimde edindikleri deneyimlerini ve yakaladıkları kariyer fırsatlarını paylaşmalarına olanak sağlayacak etkinlikler yapılması (LYK 2025/88).

LYK 2026/51: Merkez Kampüs Ek Hizmet Birimi ve Çayyolu Ek Hizmet Biriminde poliklinik hizmetlerinin güçlendirilmesiyle personelin sağlık hizmetlerine erişiminin kolaylaştırılması ve memnuniyetinin artırılması amacıyla ek hizmet birimlerinde farklı Ana Bilim Dallarına ait yeni birimlerin açılması. Gölbaşı'nda da ek Hizmet Biriminin açılması*

LYK 2026/52: Gazi Üniversitesi personelinin sağlık hizmetlerinden daha etkin yararlanabilmesi için, Sağlık Uygulama ve Araştırma Merkezinde hizmet veren Ana Bilim Dallarında personele ayrılmış muayene randevu kontenjanlarının planlanması.*

EÖ 2026/25: Rehberlik ve Psikolojik Danışmanlık Biriminde uzman personel sayısının artırılması. (EÖ 2025/22, EÖ-S 2024/47).

EÖ 2026/27: Rehberlik ve Psikolojik Danışmanlık Biriminde danışmanlık hizmetini (yüz yüze ve çevrimiçi) kullanan öğrenci sayısının artırılması (EÖ 2025/22, EÖ-S 2024/47).

EÖ 2026/29: Rehberlik ve Psikolojik Danışmanlık Birimi hizmetleri ile ilgili akademik birimlere bilgilendirme yapılması (EÖ 2025/25, EÖ-S 2024/51).

EÖ 2026/31: Akademik danışmanlara yönelik bilgilendirme toplantıları yapılması (EÖ 2025/27, EÖ-S 2024/54).

EÖ 2026/33: Kariyer hizmetlerinin öğrenci görüşleri doğrultusunda değerlendirilmesi ve iyileştirilmelerin yapılması (EÖ 2025/29, EÖ 2024/57).

EÖ 2026/34: Kariyer Planlama Uygulama ve Araştırma Merkezi ile birlikte çalışacak bir Kariyer Topluluğunun etkin faaliyetler yürütmesi (EÖ 2025/50, EÖ 2024/97).

EÖ 2026/35: Kariyer Planlama Uygulama ve Araştırma Merkezi ile SKS Rehberlik ve Psikolojik Danışma Birimi'nin mesleki rehberlik ve kariyer kapsamında öğrencilere tanıtımının yapılması amacıyla etkinlikler düzenlenmesi (EÖ 2025/55, EÖ 2024/102).

EÖ 2026/46: Yeni başlayan öğretim elemanlarına yönelik oryantasyon programının düzenlenmesi (EÖ 2025/56, EÖ 2024/105).

EÖ 2026/48: Doktora tez ödülüne başvuru yapan ve taban puanı geçen tüm adaylara teşekkür belgesi verilmesi (EÖ 2025/49, EÖ 2024/96).

EÖ 2026/54: Dezavantajlı öğrencilere yönelik bir memnuniyet çalışması yapılması.*

EÖ 2026/58: Dış yerleşkelerde yer alan birimlerde ulaşım ve kısmen konaklama gibi lojistik sorunların giderilmesine yönelik iyileştirme çalışmalarının paydaşlar ile birlikte değerlendirilerek yapılması (EÖ-S 2025/30, EÖ-S 2024/58).

EÖ 2026/59: Dış yerleşkelerde iç paydaşların kullanımına özel spor salonları, dinlenme-çalışma odaları, okuma salonları, kafeteryalar ve rekreasyon alanlarının varlığı ön çalışma ile sorgulanıp eksiklik olan birimlerde yapılandırma için çalışmaların yapılması (EÖ 2025/31, EÖ-S 2024/59).

EÖ 2026/60: Dış yerleşkelerde hizmet veren yemekhanelerin fiziksel olanakları ve hizmet kalitesinin iyileştirilmesine yönelik çalışmaların yürütülmesi (EÖ 2025/32, EÖ 2024/60).

EÖ 2026/61: Dış yerleşkeler için çevre düzenlemesi konusuna ağırlık verilmesi, öğrenci memnuniyetlerini arttırmaya yönelik konaklama/ yurt binaları, sportif faaliyetler için sahalar, kafeteryalar vb. alanların açılması ve mevcutların iyileştirilmesi (EÖ 2025/33, EÖ-S 2024/61).

EÖ 2026/65: Uygulama derslerinde kullanılan alanların ekipmanları ve alt yapısı ile ilgili eksiklerin tespiti, öğrenci geri bildirimlerinin alınması ve iyileştirme talep raporunun hazırlanması.*

EÖ 2026/66: Öğrencilere üniversite hayatının tanıtımına yönelik bölümlerde zorunlu/seçmeli ders eklenmesi (EÖ 2025/24, EÖ 2024/50).

EÖ 2026/68: Lisansüstü mezuniyet töreni düzenlenmesi (EÖ 2025/48, EÖ 2024/95).

EÖ 2026/90: Doktora ve yüksek lisans öğrencilerine yönelik “akademik yazma”, “yayın etiği” konulu çevrim içi seminerler düzenlenmesi.*

*2026 KİP güncelleme çalışmalarında eklenen yeni faaliyettir. 2026 yılında uygulanacaktır.

Tablo 20 HEDEF KARTI - 20

Amaç (5)	Ulusal ve uluslararası normlar çerçevesinde kurumsal dönüşümü güçlendirmek.				
Hedef (5.2)	Kurumsal dönüşümü güçlendirecek fiziki ve dijitalleşme altyapıları geliştirilecektir.				
Amacın İlgili Olduğu Program/Alt Program Adı	Yönetim ve Destek Programı/Üst Yönetim, İdari ve Mali Hizmetler				
Amacın İlişkili Olduğu Alt Program Hedefi	-				
Sorumlu Birim	Genel Sekreterlik				
İş Birliği Yapılacak Birimler	Akademik Birimler, Bilgi İşlem Daire Başkanlığı, İdari ve Mali İşler Daire Başkanlığı, Kurumsal Veri Yönetimi Koordinatörlüğü, Strateji Geliştirme Daire Başkanlığı, Yapı İşleri ve Teknik Daire Başkanlığı				
Hedef Performansı	%61				
Performans Göstergeleri	Hedef Etkisi (%)	Plan Dönemi Başlangıç Değeri	2025 Hedef Değer	2025 Gerçekleşme Değeri	Performans
PG.5.2.1 Üniversite yerleşkelerinde Engelsiz Üniversite çalışmaları için yapılan yatırımın toplam bütçe içerisindeki oranı	10	0,00036	0,00040	0,0003	%75
PG.5.2.2 Yeni bilişim donanımı ve mevcut donanımlar için yapılan harcamaların toplam bütçeye oranı	20	0,01	0,013	0,019	%100
PG.5.2.3 Yeni yazılım alımı ve mevcut yazılım güncellemesi için yapılan harcamaların toplam bütçeye oranı	20	0,003	0,003	0,077	%100
PG.5.2.4 Fiziksel alanlara yönelik yenileme bakım-onarım harcamalarının toplam bütçeye oranı	30	0,04	0,060	0,0075	%13
PG.5.2.5 Kurumsal Veri Yönetim Sistemine Entegre Yazılım Sayısı*	20	0	2	1	%50
Hedefe İlişkin Değerlendirmeler					
<p>2025 yılı gerçekleşme değerleri dikkate alındığında; PG.5.2.2 Yeni bilişim donanımı ve mevcut donanımlar için yapılan harcamaların toplam bütçeye oranı, PG.5.2.3 Yeni yazılım alımı ve mevcut yazılım güncellemesi için yapılan harcamaların toplam bütçeye oranı performans göstergelerinde hedeflenen yılsonu değerlerin üzerinde gerçekleşmeler oluşmuş ve %100 performans sağlanmıştır.</p> <p>PG.5.2.1 Üniversite yerleşkelerinde Engelsiz Üniversite çalışmaları için yapılan yatırımın toplam bütçe içerisindeki oranı göstergesinde %75, PG.5.2.4 Fiziksel alanlara yönelik yenileme bakım-onarım harcamalarının toplam bütçeye oranı göstergesinde %13, PG.5.2.5 Kurumsal Veri Yönetim Sistemine Entegre Yazılım Sayısı göstergesinde %50 gerçekleşmeler sağlanmıştır. Tespitler ve ihtiyaçlarda bir değişim bulunmadığından hali hazırda belirlenmiş olan performans göstergelerinde güncellemeye gerek olmadığı ve ilerleyen süreçte başarı ile hedefin sağlanmasının mümkün olabileceği ön görülmektedir. Söz konusu hedefteki sapma, ihtiyaçların değişimden kaynaklı değil içinde bulunulan ulusal ve küresel şartların getirdiği zorunlu bir ötelemedir. Bu nedenle hedef kartına ilişkin tespitler ve ihtiyaçlarda değişiklik olmadığı gibi performans göstergelerinde de herhangi bir güncellemeye ihtiyaç oluşmadığı değerlendirilmektedir.</p> <p>PG.5.2.1 Üniversite yerleşkelerinde Engelsiz Üniversite çalışmaları için yapılan yatırımın toplam bütçe içerisindeki oranı göstergesi 12. Kalkınma Planında yer alan Nitelikli İnsan, Güçlü Aile, Sağlıklı Toplum hedeflerinin alt başlıklarından olan Engelli Hizmetleri hedef politikalarına katkı sağlamaktadır. Engelsiz Üniversite çalışmalarına ayrılan bütçenin artırılması amacıyla hizmet binalarındaki eksiklerin tespiti ve engelli ihtiyaçlarının belirlenmesine yönelik envanter çıkarılarak çalışma planı hazırlanması (zaman, bütçe) yönünde KİP kapsamında iyileştirme faaliyeti belirlenmiştir.</p> <p>PG.5.2.3 göstergesinde hedef değere ulaşılmıştır. Bu durum yazılım yatırımları konusunda etkin bir planlama yapıldığını göstermektedir.</p>					

PG.5.2.4 Fiziksel alanlara yönelik yenileme bakım-onarım harcamalarının toplam bütçeye oranı performans göstergesi %13 oranında gerçekleştirilmiştir. Bu durum ulusal ve küresel ekonomik şartların neden olduğu tasarruf tedbirlerinin bir yansıma olup hali hazırda belirlenmiş olan performans göstergelerinde güncellemeye gerek olmadığı ve ilerleyen süreçte hedefin sağlanmasının mümkün olabileceğini göstermektedir. Plan değerlendirme dönemi olan 1 Ocak-31 Aralık 2025 döneminde küresel ekonomik krizin etkileri ülkemizde tasarruf tedbirlerinin alınmasına ve uygulanmasına neden olmuştur. Küresel ekonomik krizlerin ulusal ekonomiye olumsuz etkileri gibi dış çevrede ciddi değişiklikler oluşmuş olsa da performans göstergelerine yansımaları PG.5.2.4 Fiziksel alanlara yönelik yenileme bakım-onarım harcamalarının toplam bütçeye oranı dışındaki performans göstergelerinde olumsuz değildir. Bu durum Üniversite yönetiminin kısıtlı bütçe imkanları dahilinde dahi kurumsal dönüşümü güçlendirecek fiziki ve dijitalleşme altyapıları çalışmalarına verdiği önemin bir yansımasıdır.

PG.5.2.5 Kurumsal Veri Yönetim Sistemine Entegre Yazılım Sayısı göstergesi 12. Kalkınma Planında yer alan Nitelikli İnsan, Güçlü Aile, Sağlıklı Toplum hedeflerinin alt başlıklarından olan Eğitim hedefi kapsamında “Kalite güvencesi, stratejik planlama, performans ve veri yönetimi sistemlerinin entegrasyonu sağlanacaktır” politikasına katkı sağlamaktadır.

Hedef kartındaki beş performans göstergesinden ikisinde hedef değere ulaşarak diğer üç göstergede %75, %50 ve %13 performans sağlanması bir önceki dönemde tespit edilen risklerin ve alınması gereken tedbirlerin yerinde olduğunu doğrulamaktadır. Yukarıda bahsedilen ekonomik olumsuzlukların önümüzdeki dönemde de ciddi bir risk oluşturabileceği değerlendirilmektedir. Öngörülen risklerin idari tasarrufla kolayca bertaraf edilebileceği değerlendirilmekte olup stratejik planda değişikliğine gerek olmadığı düşünülmektedir.

Kalite İyileştirme Planı kapsamında hedef performansına etki eden 28 iyileştirme faaliyeti bulunmakta olsa da toplam bütçenin her yıl artması göstergelerin toplam bütçe içerisindeki oranlarının düşük kalmasına neden olmaktadır.

*Performans göstergesi değerleri kümülatif olarak belirlenmiştir.

Hedef 5.2 Kalite İyileştirme Planı Faaliyetleri

LYK 2026/9: TS ISO/IEC 27001 sertifikasyonu çalışmalarının tamamlanması*

LYK 2026/16: Üniversitemizde Kurumsal Veri Yönetim Sistemi ve diğer otomasyonlar arasında veri alışverişi yapılabilmesine (Ör. Öğrenci Bilgi Sistemi-ÖBS, Akademik Veri Yönetim Sistemi-AVESİS, İYS vb.) imkân veren ve birbirleri ile ilişkili birden çok sistem veya uygulama arasında entegrasyonun sağlanması (LYK 2025/32, LYK 2024/92, LYK 2021/42-b).

LYK 2026/17: Üniversite tarafından sağlanan lisanslı yazılımların genişletilmesi, güncel tutulması ve özellikle yapay zekâ uygulamaları ile zenginleştirilmesi*

LYK 2026/19: KVYS Kullanıcı kılavuzunun güncellenmesi (LYK 2025/35, LYK 2024/97, LYK 2022/67).

LYK 2026/20: Veri güvenliği, gizliliği ve güvenilirliğinin sağlanarak kurumsal bilginin korunması amacıyla Üniversitenin Bilgi Yönetim Sistemlerine yönelik siber güvenlik önlemlerinin alınması (ör. ISO 27001 Bilgi Güvenliği Yönetim Sistemi sertifikasyonu, firewall, VPN, veri şifreleme). (LYK 2025/94).

LYK 2026/21: Bilgi yönetim sistemlerinin etkin kullanımını sağlamak ve sistem güvenliği hakkında farkındalık oluşturmak için akademik ve idari personele yönelik çevrim içi/çevrim dışı eğitim programları düzenlenmesi. (LYK 2025/95).

LYK 2026/22: Üniversitemize ait spor tesislerinin kullanımı, üyelik, randevu vb. iş ve işlemlerine ilişkin sürece yönelik Spor Tesisi Yönetim Sistemi uygulamasının geliştirilmesi. (LYK 2025/96).

LYK 2026/23: İdare Faaliyet Raporunun KVYS sistemi üzerinden hazırlanması*

EÖ 2026/14: Öğrencilerin program yeterlik düzeylerini izleyebilmek için program çıktıları, ders izlencesi, sınav oluşturma ve değerlendirme sonuçlarını birbirine bağlı olarak değerlendirilebilecek entegre bilişim sistemi oluşturulması (EÖ 2025/41, EÖ 2024/82).

EÖ 2026/15: Öğretim elemanları için alternatif ölçme-değerlendirme yöntemleri geliştirilerek dijital alt yapı geliştirilmesi (EÖ 2025/47, EÖ 2024/91).

EÖ 2026/16: Program değerlendirme sürecinde (ders öğrenim çıktıları, ders amaçları, program çıktıları karşılanma düzeyleri) kullanılmak üzere tüm üniversitede ölçme ve değerlendirme sistemine dair yazılım oluşturulması (EÖ 2025/64).

EÖ 2026/17: Eğitim ve öğretim süreçlerindeki ölçme-değerlendirme faaliyetlerinin dijital platformlar üzerinden yapılmasını sağlayan yapay zekâ destekli sınav gözetim teknolojilerini destekleyen E-Sınav uygulamalarının geliştirilmesi, var olan süreçlerin iyileştirilmesi ve kullanımının yaygınlaştırılması (EÖ 2025/74).

EÖ 2026/18: Ölçme ve Değerlendirme Merkezi tarafından yapılması planlanan tüm sınavlara ilişkin süreçlerin dijital platformda yürütülmesi amacı ile Entegre Sınav Sistemi uygulaması geliştirilmesi (EÖ 2025/77).

EÖ 2026/19: Ders kazanımları ile program çıktıları arasındaki uyumluluğun tüm programlarda düzenli olarak izlenmesi için ölçme değerlendirme ile ilgili yazılımın oluşturulması.*

EÖ 2026/23: Üniversitemiz birimlerinin verdiği sertifikaların e-Devlet üzerinden doğrulama işleminin yapılması amacı ile Sertifika Doğrulama Sistemi uygulamasının yaygınlaştırılması (EÖ 2025/75).
EÖ 2026/26: Rehberlik ve Psikolojik Danışmanlık Biriminde e-danışmanlık için teknik alt yapı çalışmalarının yapılması (EÖ 2025/22, EÖ-S 2024/47).
EÖ 2026/28: Rehberlik ve Psikolojik Danışmanlık Biriminde e-danışmanlık hizmetinin takibi ve gerekli durumlarda iyileştirilmesi (EÖ 2025/23, EÖ-S 2024/48).
EÖ 2026/32: Uzaktan Öğretim için kullanılan ALMS sistemi üzerinde danışmanlık dersleri oluşturularak akademik e-danışmanlık olanağı sağlanması. *
EÖ 2026/62: İnternet erişim nokta sayısının (Access PointAP) artırılarak Üniversitemizin tüm birimlerinde ve kampüs alanlarında internetten faydalanılmasının sağlanması (EÖ 2025/34, EÖ 2024/62).
EÖ 2026/64: Eğitim amaçlı kullanılan sınıf ve laboratuvar ortamlarının dijital ve teknolojik altyapılarının desteklenmesi (bilgisayar, yazıcı, projeksiyon, AP, sunucu, doküman kamera, akıllı tahta vb.) ve mevcut donanımların iyileştirilmesi (EÖ 2025/76).
EÖ 2026/69: Akademik birimlerde tesis ve altyapılara yönelik öğretim elemanlarının görüşlerinin düzenli aralıklarla alınması, raporlanması ve değerlendirilmesi*
EÖ 2026/85: Üniversitemizde eğitim-öğretim, araştırma vb. alanlarda yapay zeka kullanımı ve dikkat edilecek noktalara yönelik usul ve esasların oluşturulması.*
EÖ 2026/87: Sosyal transkript için QR kodlu başvuru sistemi geliştirilmesi.*
2026/21: Araştırmalarda kullanılan lisanslı yazılımları satın alma, lisans yenileme ve güncelleme süreçlerinin planlanması ve yürütülmesi.*
2026/24: Doktora programlarına ait verilerin KVYS üzerinden izlenmesi (Öğr. Sayısı, tez sayısı, Öncelikli alan tez sayısı, Kamu iş birlikli tez sayısı, Sanayi iş birlikli tez sayısı, Uluslararası iş birlikli tez sayısı, Disiplinler arası tez sayısı, Proje kapsamında yürüyen tez sayısı, Çift danışmanlı tez sayısı, Kurum dışı yerli ve yabancı danışman sayısı, Tez çıktıları (yayın (Q1,Q2 sayısı), kongre katılımı, yurtdışı kongre katılımı, patent, atıf vb.)*
2026/27: Doktora sonrası araştırmaların KVYS üzerinden izlenmesi.*
TK 2026/20: Üniversite yerleşkelerinde Engelsiz Üniversite çalışmalarına ayrılan bütçenin artırılması amacıyla hizmet binalarındaki eksiklerin tespiti ve engelli ihtiyaçlarının belirlenmesine yönelik envanter çıkarılarak çalışma planı hazırlanması ve uygulanması (zaman, bütçe) (TK 2025/36, TK 2024/58).
TK 2026/25: Tüm birimlerin toplumsal katkı faaliyetlerinde kullandıkları bütçeyi raporlaması *

*2026 KİP güncelleme çalışmalarında eklenen yeni faaliyettir. 2026 yılında uygulanacaktır.

Tablo 21 HEDEF KARTI - 21

Amaç (5)	Ulusal ve uluslararası normlar çerçevesinde kurumsal dönüşümü güçlendirmek.				
Hedef (5.3)	Üniversitemizin ulusal ve uluslararası derecelendirmelerdeki konumu yükseltilecektir.				
Amacın İlgili Olduğu Program/Alt Program Adı	Yönetim ve Destek Programı/Üst Yönetim, İdari ve Mali Hizmetler				
Amacın İlişkili Olduğu Alt Program Hedefi	-				
Sorumlu Birim	Eğitimden Sorumlu Rektör Yardımcılığı				
İş Birliği Yapılacak Birimler	Akademik Birimler, Araştırma-Geliştirme Kurum Koordinatörlüğü, Öğrenci İşleri Daire Başkanlığı, Uluslararası İlişkiler Kurum Koordinatörlüğü				
Hedef Performansı	%75				
Performans Göstergeleri	Hedefe Etkisi (%)	Plan Dönemi Başlangıç Değeri	2025 Hedef Değer	2025 Gerçekleşme Değeri	Performans
PG.5.3.1 URAP Ulusal Sıralamasındaki yüzdeler dilimi	25	29	28,5	29,5	%0
PG.5.3.2 QS Uluslararası Sıralamasındaki yüzdeler dilimi	25	77	76,5	61,6	%100
PG.5.3.3 THE Uluslararası Sıralamasındaki yüzdeler dilimi	25	56	55,5	43,7	%100
PG.5.3.4 YÖK Araştırma Üniversitesi Sıralamasındaki yüzdeler dilimi	25	70	60,9	57	%100
Hedefe İlişkin Değerlendirmeler					
<p>Planın başlangıç döneminden itibaren iç ve dış çevrede ciddi değişiklikler meydana gelmemiştir. Hedef ve performans göstergelerinde bir değişiklik ihtiyacı doğurmamıştır.</p> <p>Hedefe yönelik izlenen 5 göstergenin 4'ünde hedef değere ulaşılarak hedef performansı %75 oranında gerçekleşmiştir. PG.5.3.1 kapsamında URAP ulusal sıralamada çok küçükte de olsa gerileme olmuştur. Bu sıralamalarda ihtiyaç olan kriterler analiz edilerek öğretim üyelerine bu konuda teşvik edecek mekanizmalar devreye sokulmuştur. Performans göstergesi gelişmelerinin kalkınma planında yer alan ilgili amaç, hedef ve politikalara katkısı ülkemiz adına uluslararası seviyede görünürlük bağlamında olumlu katkısı olmuştur.</p> <p>Performans göstergelerine ulaşılırken öngörülemeyen maliyetler ortaya çıkmamıştır. Öğretim üyelerinin katkılarının artması için mali destek sağlama anlamında ek maliyetler ortaya çıkmıştır. Üniversite yönetimi ek ödeme mekanizması ortaya çıkararak bu desteği sağlamak adına maliyet analizi yapmak durumunda kalmış ve desteğini sunmuştur.</p> <p>Performans göstergelerinin devam ettirilmesinde kurumsal, yasal, çevresel vb. unsurlar açısından riskler mali açıdan bulunmaktadır. Bu riskler Üniversitemize bağlı riskler olmayıp ülke genelini ilgilendirmektedir. Bu belirlenen riskler hedeflerde değişikliğe sebep olmamış, duruma göre tedbir almayı gerektirmiştir.</p> <p>Hedef performansını artırmak ve sürdürmek amacıyla farklı derecelendirme sistemlerinin değerlendirme kriterleri ile ilgili olarak akademik personele yönelik bilgilendirme faaliyetlerinin düzenlenmesi 2025 yılından itibaren Kalite İyileştirme Planı kapsamında izlenmeye başlanmıştır.</p>					

Hedef 5.3 Kalite İyileştirme Planı Faaliyetleri

LYK 2026/49: Farklı derecelendirme sistemlerinin değerlendirme kriterleri ile ilgili olarak akademik personele yönelik bilgilendirme faaliyetlerinin düzenlenmesi. (LYK 2025/109).

Tablo 22 HEDEF KARTI – 22

Amaç (5)	Ulusal ve uluslararası normlar çerçevesinde kurumsal dönüşümü güçlendirmek.				
Hedef (5.4)	Kalite güvencesi sistemi süreçlerinin sürekli izlenmesi, ölçülmesi ve iyileştirilmesi sağlanarak iç ve dış paydaşların katılımı %20 artırılabacaktır.				
Amacın İlgili Olduğu Program/Alt Program Adı	Yönetim ve Destek Programı/Üst Yönetim, İdari ve Mali Hizmetler				
Amacın İlişkili Olduğu Alt Program Hedefi	-				
Sorumlu Birim	Genel Sekreterlik				
İş Birliği Yapılacak Birimler	Akademik ve İdari Birimler, Araştırma ve Uygulama Merkezleri, Bilim, Eğitim, Sanat, Teknoloji, Girişimcilik, Yenilikçilik Kurulu, Eğitim Komisyonu, İç Kontrol Koordinasyon Grubu, İş Sağlığı ve Güvenliği Koordinatörlüğü, Kalite Komisyonu, Kalite Koordinatörlüğü, Risk İzleme ve Yönlendirme Komisyonu, Strateji Geliştirme Kurulu				
Hedef Performansı	%83				
Performans Göstergeleri	Hedefe Etkisi (%)	Plan Dönemi Başlangıç Değeri	2025 Hedef Değer	2025 Gerçekleşme Değeri	Performans
PG.5.4.1 Kalite güvencesi sistemi süreçlerinin sürekli izlenmesi, ölçülmesi ve iyileştirilmesi kapsamında hazırlanan Kalite İyileştirme Planında öngörülen iyileştirmelerin gerçekleşme oranı	20	0,35	0,38	0,87	% 100
PG.5.4.2 Stratejik planlamaya yönelik izleme ve değerlendirme toplantıları sayısı	20	24	26	214	% 100
PG.5.4.3 Kalite eğitimi sertifikasına sahip akademik ve idari personel sayısı*	10	531	569	532	% 3
PG.5.4.4 İç paydaşların karar alma ve yönetim süreçlerine katılımlarına yönelik etkinlik sayısı	25	57	61	291	% 100
PG.5.4.5 Dış paydaşların karar alma ve yönetim süreçlerine katılımlarına yönelik etkinlik sayısı	25	38	41	36	% 72
Hedefe İlişkin Değerlendirmeler					
<p>Planın başlangıç döneminden itibaren iç ve dış çevrede ciddi değişiklikler meydana gelmemiştir. Hedef ve performans göstergelerinde bir değişiklik ihtiyacı doğurmamıştır.</p> <p>Performans gösterge değerlerine biri hariç ulaşılmıştır. Kalite eğitimi sertifikasına sahip akademik ve idari personel sayısını artırmak, kalite güvencesi sistemi süreçlerinin sürekli izlenmesi, ölçülmesi ve iyileştirilmesi bakımından önemlidir.</p> <p>Performans gösterge değerlerine ulaşılırken öngörülemeyen maliyetler ortaya çıkmamıştır. Performans göstergelerinin üçünde %100, birinde %72 gerçekleşme sağlanmış, genel performans %83 olarak belirlenmiştir. Bir göstergede ise gerçekleşme %3 olup göstergenin yapısından kaynaklanmaktadır. PG.5.4.3 göstergesi kapsamında akademik ve idari personele yönelik hazırlanan eğitim videolarının içeriklerinde güncelleme ihtiyacı doğmuştur. Güncelleme çalışmaları tamamlanmış olup eğitim videolarının çekim aşamasına geçilmiştir.</p> <p>Kalite güvencesi sistemi süreçlerinin sürekli izlenmesi, ölçülmesi ve iyileştirilmesi sağlanarak iç ve dış paydaşların katılımını artırılması hedefinin bilakis sürdürülebilirliğinin sağlanması ile gerçekleştirilebilecektir. Bunun için kayda değer risk, iç ve dış paydaşların süreçlere katılımının yeterince sağlanamaması olabilir.</p> <p>Hedef performansını artırmak ve sürdürmek amacıyla 11'i 2026 Yılı Kalite İyileştirme Planı hazırlıklarında eklenen yeni faaliyet olmak üzere toplamda 30 iyileştirme faaliyeti bulunmaktadır.</p>					

Hedef 5.4 Kalite İyileştirme Planı Faaliyetleri

LYK 2026/1: Kalite Eğitim videolarının güncellenmesi (LYK 2025/1, LYK 2024/4, LYK 2022/3).

LYK 2026/2: Akademik birimlerde birim yöneticisi, birim kalite ekipleri katılımı ile “Birim İç Değerlendirme Sonuç Değerlendirme Toplantısı” yapılması, alınan kararların web sitesinin kalite sekmesinde yayımlanması ve tutanakların Kalite Komisyonuna iletilmesi*

LYK 2026/3: Birimlerin Birim İç Değerlendirme Raporları, GÜ Ara Değerlendirme Raporu ve Memnuniyet Anket Raporları doğrultusunda birim kalite iyileştirme planlarını hazırlaması (LYK 2025/12, LYK 2025/12).

LYK 2026/4: KİP gerçekleştirme düzeylerinin ve gerekçelerinin niteliksel olarak raporlanması*

LYK 2026/6: Kalite Yönetim Sistemi (KYS) kullanıcılarının sistem üzerinden çıktı olarak alınan dokümanların KYS’den çıktı alındığına dair barkod okuma vb. uygulamaların gerçekleştirilmesi (LYK 2025/7, LYK 2024/175).

LYK 2026/7: Üniversitemiz Kalite Yönetim Sisteminde uygun dokümanite edilmiş bilginin muhafaza edilmesi amacıyla Birimlerde Arşiv Formlarının kullanılması ve arşiv formları kullanacak personellere konu ile ilgili eğitimlerin verilmesi (LYK 2025/8, LYK 2024/183).

LYK 2026/8: KYS Yıllık Planına eklenmek üzere, Üniversitemizin tüm birimleri ile birim bazlı çalıştay düzenlenmesi (LYK 2025/84, LYK 2024/187).

LYK 2026/24: Üniversitemiz ulusal ve uluslararası danışma kurullarının toplantı takviminin hazırlanması ve duyurulması. (LYK 2025/69, LYK 2024/162).

LYK 2026/25: Birim danışma kurullarının toplantı takviminin hazırlanması ve duyurulması.*

LYK 2026/26: Kurum/Birim Danışma Kurullarının yapacakları toplantılarda alınan kararların yönetim süreçlerine aktarılması (LYK 2025/18, LYK 2024/45).

LYK 2026/28: Üniversitemiz Danışma kurullarının aldığı kararların ilgili birimlere resmi yazı ile bildirilmesi (LYK 2025/6, LYK 2024/148, LYK 2021/41).

LYK 2026/29: Tedarikçilere yönelik ortak bir anketin hazırlanması ve birimlerle paylaşılması.*

LYK 2026/30: Kalite Topluluğunun tanıtım faaliyetlerinin sürdürülmesi. (LYK 2025/3, LYK 2024/7, LYK 2022/7).

LYK 2026/31: YÖKAK Öğrenci Komisyonunun Üniversitemiz öğrencilerine tanıtılması ve öğrencilerin Komisyon üyeliğine yönlendirilmesi (LYK 2025/5, LYK-S 2024/9, LYK 2021/5-a).

LYK 2026/32: Öğrenci görüşlerinin alınmasının faydalı olacağı gündemlerle gerçekleştirilecek toplantılarda öğrencilerin akademik kurullara davet edilmesi (LYK 2025/6, LYK 2024/157).

LYK 2026/33: Öğrenci Kalite Komisyonunun akademik birim kalite ekipleri ile iş birliği içerisinde öğrencilere yönelik bilgilendirme faaliyetleri düzenlemesi. (LYK 2025/107).

LYK 2026/36: Mezunlara yönelik gerçekleştirilen etkinliklerde kullanılmak üzere KAPUM tarafından hazırlanan ortak görüş formunun birimler tarafından kullanılması (çalıştay, mezun buluşmaları, kariyer formu)*

EÖ 2026/24: Akademik Danışmanlık Yönergesi çerçevesinde danışmanlara yönelik değerlendirme anketi hazırlanması.*

EÖ 2026/30: Psikolojik Danışmanlık Merkezi tarafından danışmanlara uygulanan anketlerin raporlanarak iyileştirmelere yansıtılması (EÖ 2025/26, EÖ-S 2024/53).

EÖ 2026/37: Kariyer ve Mezun Portalı üzerindeki verilerin analiz edilmesiyle oluşturulan raporların akademik birimlere gönderilmesi.*

EÖ 2026/41: Öğrencilere düzenlenen kariyer etkinliklerinin, etkinlik sonunda katılımcılarla değerlendirilmesi ve sonuçların Birim İç Değerlendirme Raporlarında raporlanması*

EÖ 2026/43: Eğitim faaliyetlerine yönelik teşvik ve ödüllendirme yönergesi doğrultusunda yapılan başvuru ve değerlendirme süreçlerinin takibi ve iyileştirilmesi için yazılımın geliştirilmesi (EÖ 2025/16, EÖ 2024/29).

EÖ 2026/44: Öğretim üyelerine yönelik düzenlenen tez danışmanlığı eğitimlerinin katılımcılardan geri bildirim alınarak iyileştirilmesi (EÖ 2025/17, EÖ 2024/32).

EÖ 2026/82: Akademik birimlerin öğrenci temsilcileriyle bir araya gelerek karar alma ve iyileştirme süreçleri hakkında görüşmeler yapması (EÖ 2025/53, EÖ 2024/100).

EÖ 2026/86: Ders Değerlendirme Anket sonuçlarının (özellikle öğrenciler ile) her dönem sonunda akademik birimin planlayacağı düzenli toplantılarla paydaşlarla görüşülmesi.*

EÖ 2026/91: Öğrenci görüşlerinin alınmasının faydalı olacağı gündemlerle gerçekleşecek toplantılarda öğrencilerin akademik kurullara davet edilmesi (LYK 2025/67, LYK 2024/157).

2026/23: Etkinlikler (Eğitim, kongre, çalıştay vb.) sonunda paydaşlara yönelik memnuniyet anketlerinin yapılması, raporlanması ve iyileştirme planının oluşturulması*

LYK 2026/7: Birim Toplumsal Katkı Ekiplerinin toplumsal katkıya yönelik gerçekleştirdikleri faaliyetlere ilişkin izleme raporlarını iç ve dış paydaş görüşlerini dikkate alarak hazırlaması*

TK 2026/13: Toplum hizmetleri kapsamında yapılan faaliyetlerde paydaş geri bildirim mekanizmalarının (anket, dilek kutusu, e-dilek kutusu, Karekod uygulaması vb.) geliştirilmesi ve sürdürülmesi (TK 2025/24, TK 2024/40, TİF 2021/27).

TK 2026/21: Toplumsal katkı performansının izlenmesi ve değerlendirilmesi ile ilgili iç ve dış paydaş görüşlerinin alınarak iyileştirmelerin sürdürülmesi (TK 2025/40, TK 2024/71).

*2026 KİP güncelleme çalışmalarında eklenen yeni faaliyettir. 2026 yılında uygulanacaktır.

Tablo 23 HEDEF KARTI - 23

Amaç (5)	Ulusal ve uluslararası normlar çerçevesinde kurumsal dönüşümü güçlendirmek.				
Hedef (5.5)	Üniversitemiz bünyesinde kurumsallaşmaya yönelik iç kontrol, risk ve stratejik planlamaya ilişkin uygulamalar yaygınlaştırılacaktır.				
Amacın İlgili Olduğu Program/Alt Program Adı	Yönetim ve Destek Programı/Üst Yönetim, İdari ve Mali Hizmetler				
Amacın İlişkili Olduğu Alt Program Hedefi	-				
Sorumlu Birim	Genel Sekreterlik				
İş Birliği Yapılacak Birimler	Araştırma Üniversitesi İzleme, Değerlendirme ve Yürütme Kurulu, Bilgi İşlem Daire Başkanlığı, İç Kontrol İzleme ve Yönlendirme Kurulu, İdari ve Mali İşler Daire Başkanlığı, Kurumsal Veri Yönetimi Koordinatörlüğü, Kütüphane ve Dokümantasyon Daire Başkanlığı, Öğrenci İşleri Daire Başkanlığı, Risk İzleme ve Yönlendirme Komisyonu, Strateji Geliştirme Daire Başkanlığı, Strateji Geliştirme Kurulu				
Hedef Performansı	%97				
Performans Göstergeleri	Hedefe Etkisi (%)	Plan Dönemi Başlangıç Değeri	2025 Hedef Değer	2025 Gerçekleşme Değeri	Performans
PG.5.5.1 İç kontrol eylem planında öngörülen eylemlerin gerçekleşme oranı	25	0,50	0,54	0,83	% 100
PG.5.5.2 Risk eylem planında öngörülen eylemlerin gerçekleşme oranı	25	0	0,35	0,76	% 100
PG.5.5.3 Strateji eylem planında öngörülen eylemlerin gerçekleşme oranı	25	0	0,50	0,87	% 100
PG.5.5.4 Kurumsallaşmaya yönelik (iç kontrol, stratejik planlama, kalite ve risk) Üniversite Üst Yönetimi düzeyinde gerçekleştirilen toplantı sayısı	25	8	8	7	% 88
Hedefe İlişkin Değerlendirmeler					
<p>Hedef kapsamında iç kontrol, risk ve strateji eylem planlarının Kalite İyileştirme Planı entegrasyonu sayesinde güncel ihtiyaçlara cevap verdiği görülmektedir. Çevresel değişiklikler hedefin geçerliliğini etkilememiş, kurumsal dönüşüm ihtiyacı devam etmektedir.</p> <p>Gösterge değerlerine ulaşılırken öngörülmeven maliyetler ortaya çıkmamıştır. Kaynak kullanımı planlanan düzeyde gerçekleşmiş, maliyet-etkinlik açısından güçlü bir sonuç elde edilmiştir.</p> <p>Performans göstergelerinin üçünde %100, birinde %88 gerçekleşme sağlanmış, genel performans %97 olarak kaydedilmiştir. Bu sonuçlar kalkınma planında öngörülen kurumsal dönüşüm politikalarına doğrudan katkı sağlamaktadır.</p> <p>Henüz uygulamaya geçmeyen faaliyetlerin hayata geçirilmesi ve raporlama dönemlerinin güncellenmesi sürdürülebilirlik açısından önem taşımaktadır. Kalite İyileştirme Planı kapsamında izlenen 6 faaliyet hedef ile ilişkilidir. İyileştirme faaliyetleri göstergelerin gerçekleşme düzeylerinin artırılması ve performansın sürdürülmesinde etkili olmaktadır.</p>					

Hedef 5.5 Kalite İyileştirme Planı Faaliyetleri

LYK 2026/5: 2024-2028 Dönemi Birim Stratejik Planı performans göstergeleri değerlerinin birim düzeyinde izleme sonuçlarına göre gereken düzeltici faaliyetlerin Birim İyileştirme Planına eklenmesi (LYK 2025/29, LYK 2024/88).

LYK 2026/10: İş sağlığı ve güvenliği uzmanı ile birlikte birimlerle yapılacak toplantılarda iş sağlığı ve güvenliği açısından risklerin belirlenmesi ve önlemlerin alınması çalışmalarının sürdürülmesi (LYK 2025/5, LYK 2024/122, LYK 2021/39-c).

LYK 2026/11: İş Sürekliliği Planı hazırlanarak idari ve akademik faaliyetleri etkileyen bir kesinti veya afet gibi olağanüstü durum yaşanması durumunda, kritik iş birimlerinin ve aktivitelerin sürekliliğini sağlamak ve kesinti süresini en aza indirmek için prosedür geliştirilmesi ve iş akış şemalarının hazırlanması (LYK 2025/89).

LYK 2026/12: Akademik birimlerde bölüm ve ana bilim dalı başkanlarına ilgili komisyonların raporlamalarına ilişkin (kalite, stratejik plan, risk, iç kontrol konularında) hizmet içi eğitim verilmesi. (LYK 2025/90).

LYK 2026/13: Birim İç Kontrol Eylem Planının hazırlanmasına yönelik pilot çalışmaların yürütülmesi.*

LYK 2026/14: Birim Risk Eylem Planının hazırlanması*

*2026 KİP güncelleme çalışmalarında eklenen yeni faaliyettir. 2026 yılında uygulanacaktır.

Gazili Olmak Agricalıktır.