



**GAZI ÜNİVERSİTESİ**

**BİLİMSEL ARAŞTIRMA PROJELERİ KOORDİNASYON BİRİMİ**

**2024-2028**

**DÖNEMİ**

**BİRİM STRATEJİK PLANI**

*Gazili Olmak Ayıcalıktır.*



**Ocak 2024**



**GAZI ÜNİVERSİTESİ**  
**BİLİMSEL ARAŞTIRMA PROJELERİ**  
**KOORDİNASYON BİRİMİ**  
**2024-2028**  
**DÖNEMİ**  
**BİRİM STRATEJİK PLANI**





# İÇİNDEKİLER

<b>SUNUŞ</b>	<b>5</b>
<b>TANIMLAR/KISALTMALAR</b>	<b>6</b>
<b>I. BİR BAKIŞTA STRATEJİK PLAN</b>	<b>8</b>
<b>II. TEMEL PERFORMANS GÖSTERGELERİ</b>	<b>9</b>
<b>III. STRATEJİK PLAN HAZIRLIK SÜRECİ</b>	<b>12</b>
<b>IV. DURUM ANALİZİ</b>	<b>13</b>
4.1. Birim Tarihçe	14
4.2. 2019 – 2023 Dönemi Stratejik Planının Değerlendirilmesi	15
4.3. Mevzuat Analizi	16
4.4. Üst Politika Belgelerinin Analizi	17
4.5. Faaliyet Alanları ile Ürün ve Hizmetlerin Belirlenmesi	19
4.6. Paydaş Analizi	19
4.7. Birim Analizi	23
4.7.1. Organizasyon Şeması	23
4.7.2. İnsan Kaynakları Yetkinlik Analizi	24
4.7.3. Kurum Kültürü Analizi	27
4.7.4. Fiziki Kaynak Analizi	27
4.7.5. Teknoloji ve Bilişim Altyapısı Analizi	28
4.7.6. Mali Kaynak Analizi	32
4.8. Akademik Faaliyet Analizi	33
4.9. Yükseköğretim Sektörü Analizi	34
4.10. Güçlü ve Zayıf Yönler/Fırsatlar ve Tehditler (GZFT) Analizi	40
4.11. Tespitler ve İhtiyaçların Belirlenmesi	41
<b>V.GELECEĞE BAKIŞ</b>	<b>42</b>
5.1. Misyon	43
5.2. Vizyon	43
5.3. Temel Değerler	43
<b>VI. FARKLILAŞMA STRATEJİLERİ</b>	<b>44</b>
6.1. Konum Tercihi	45
6.2. Başarı Bölgesi Tercihi	45
6.3. Değer Sunumu Tercihi	45
6.4. Temel Yetkinlik Tercihi	45
<b>VII. STRATEJİ GELİŞTİRME</b>	<b>47</b>
7.1. Hedef Kartları	48
7.2. Maliyetlendirme	53
<b>VIII. İZLEME VE DEĞERLENDİRME</b>	<b>54</b>
<b>EKLER</b>	<b>55</b>
EK-1: Birim Çalışma Grupları	55

# İÇİNDEKİLER

## TABLolar

Tablo 1 Temel Performans Göstergeleri Tablosu	10
Tablo 2 Mevzuat Analizi Tespit Tablosu	16
Tablo 3 Üst Politika Belgelerinin Analizi	18
Tablo 4 Faaliyet Alanı-Ürün/Hizmet Listesi	19
Tablo 5 Paydaş Etki/Önem Matrisi	21
Tablo 6 Ürün Hizmet Matrisi	22
Tablo 7 İdari Personel Sayıları 2019-2023	24
Tablo 8 İdari Personelin Yaş İtibarıyla Dağılımı	25
Tablo 9 İdari Personelin Eğitim Durumu	25
Tablo 10 İdari Personelin Hizmet Durumu	25
Tablo 11 Akademik Personel Sayısı	26
Tablo 12 Sürekli İşçi Sayısı	26
Tablo 13 Sürekli İşçi Hizmet Durumu	26
Tablo 14 Fiziki Kaynaklar	27
Tablo 15 Diğer Bilgi ve Teknolojik Kaynaklar	32
Tablo 16 Tahmini Kaynak Tablosu	32
Tablo 17 Akademik Faaliyet Analizi	35
Tablo 18 PESTLE Analizi Tablosu	35
Tablo 19 Güçlü ve Zayıf Yönler Tablosu	40
Tablo 20 Fırsat ve Tehditler	40
Tablo 21 Tespitler ve İhtiyaçlar	41
Tablo 22 Değer Sunumu Belirleme Tablosu	46
Tablo 23 Hedef Kartı 1	48
Tablo 24 Hedef Kartı 2	49
Tablo 25 Hedef Kartı 3	50
Tablo 26 Hedef Kartı 4	51
Tablo 27 Hedef Kartı 5	52
Tablo 28 Tahmini Maliyet Tablosu	53
Tablo 29 Birim Çalışma Grupları Tablosu	56

## ŞEKİLLER

Şekil 1 Organizasyon Şeması	23
-----------------------------	----

## GRAFİKLER

Grafik 1 2019-2023 Personel Sayıları	24
--------------------------------------	----

## TANIMLAR

6

## KISALTMALAR

6



## SUNUŞ

2547 Sayılı Kanun'un deęişik 58. maddesi gereęince kurulan Üniversitemiz Araştırma Fonu 2001 yılı sonuna kadar bu ad altında faaliyetini sürdürmüştür.

Yükseköğretim Kurumlarında öğretim üyeleri ve doktora, tıpta uzmanlık ya da sanatta yeterlilik eğitimini tamamlamış araştırmacılar tarafından yönetilen Bilimsel Araştırma Proje tekliflerinin değerlendirilmesi, kabulü, desteklenmesi bunlara ilişkin hizmetlerin yürütülmesi, izlenmesi, sonuçlarının değerlendirilmesi ve kamuoyuna duyurulması ile ilgili usul ve esasları düzenlemek amacıyla, 10 Nisan 2002 tarih ve 24722 sayılı Resmi Gazete 'de yayımlanan "Yükseköğretim Kurumları Bilimsel Araştırma Projeleri Hakkında Yönetmelik" çerçevesinde Üniversitemiz Bilimsel Araştırma Projeleri Komisyonu'nun hazırlamış olduğu Gazi Üniversitesi Bilimsel Araştırma Projeleri (BAP)'nin hazırlama, değerlendirme ve izleme esaslarını düzenleyen yönergesi Senatamız tarafından kabul edilerek yürürlüğe girmiştir. Daha önce Araştırma Fonu olan proje birimimiz bu tarihten itibaren faaliyetlerine Bilimsel Araştırma Projeleri (BAP) adı altında devam etmeye başlamıştır. 26 Kasım 2016 tarih ve 29900 sayılı T.C Resmi Gazete 'de yayımlanan yeni yönetmelik ile 10 Nisan 2002 tarihli yönetmelik yürürlükten kaldırılmış ve yenisi yürürlüğe girmiştir. Harcamalar 2002 Mali Yılı sonuna kadar 2886 Sayılı Devlet İhale Kanunu'na göre yapılırken, 2003 Mali Yılında 4734 Sayılı Kamu İhale Kanunu yürürlüğe girmiş Bilimsel Araştırma Projeleri Birimi de satın alma işlemlerini bu Kanun kapsamında yapmaya başlamıştır. Ancak 22 Nisan 2003 tarihli Kamu İhale Kurumu Teblięi gereęince Bilimsel Araştırma Projeleri 4734 Sayılı Kanun'un kapsamı dışında kalmıştır. Yükseköğretim Kurulu Başkanlığının, Üniversitemizin de katkılarıyla hazırlamış olduğu "Yükseköğretim Kurumları Tarafından 4734 Sayılı Kamu İhale Kanunu'nun 3. Maddesinin (f) Bendi Kapsamında Yapılacak İhalelere İlişkin Karar" 30.12.2003 tarihinde Resmî Gazete 'de yayımlanarak yürürlüğe girmiştir. Harcamalar bu usul ve esaslar çerçevesinde yapılmaktadır.

Cumhurbaşkanlığı Strateji ve Bütçe Başkanlığı Destekli (CSBB) Projeler, Ulusal Deprem Araştırma Programı (UDAP/AFAD) Projeleri ve Tarımsal Araştırmalar ve Politikalar Genel Müdürlüğü (TAGEM) projelerinin harcamaları da Bilimsel Araştırma Projelerinin usul ve esasları çerçevesinde yapılmaktadır.

Bilimsel Araştırma Projeleri (BAP), Cumhurbaşkanlığı Strateji ve Bütçe Başkanlığı Destekli Projeler (CSBB), UDAP/AFAD ve TAGEM projelerinin ödenekleri bu usul ve esaslar çerçevesinde takip edilmektedir. Bilimsel Araştırma Projeleri Koordinasyon Biriminde yürütülen projelere 2020 yılında Ankara Kalkınma Ajansı projeleri de dâhil edilmiştir. Bilimsel Araştırma Projeleri Koordinasyon Biriminde Üniversitemiz Öğretim Üyelerince yukarıda anılmış olan proje türlerinde hazırlanmış olan projelerin her türlü ihtiyacı anılan esas ve usuller çerçevesinde karşılanmaktadır. Türkiye Bilimsel ve Teknolojik Araştırma Kurumu Projeleri (TÜBİTAK) projelerinin harcamaları ise tamamen kendi usul ve esaslarına göre yapılmaktadır. 2022 yılı dördüncü çeyreğinde Türkiye Sağlık Enstitüleri Başkanlığı (TÜSEB) projeleri kabul edilmeye başlanmıştır. 2023 yılında TÜSEB projeleri yürütülmeye başlanmıştır.

Saygılarımla.

**Prof. Dr. Ramazan BAYINDIR**  
**Rektör Yardımcısı**

## KISALTMALAR

<b>ADEP</b>	: Araştırma Üniversiteleri Destek Programı
<b>BAP</b>	: Bilimsel Araştırma Projeleri
<b>CSBB</b>	: Cumhurbaşkanlığı Strateji ve Bütçe Başkanlığı
<b>ÇAP</b>	: Çok Disiplinli Araştırma Projeleri
<b>DOSAP</b>	: Doktora Sonrası Araştırmacı Projeleri
<b>EFP</b>	: Eş Finansmanlı Bilimsel Araştırma Projesi
<b>GAP</b>	: Genel Araştırma Projeleri
<b>GDP</b>	: Gündümlü Projeler
<b>HZP</b>	: Hızlı Destek Projesi
<b>KAP</b>	: Katılımlı Araştırma Projeleri
<b>KBP</b>	: Kariyer Başlangıç Destek Projeleri
<b>LKP</b>	: Lisans Öğrencisi Katılımlı Araştırma Projesi
<b>ÖNAP</b>	: Öncelikli Alan Araştırma Projeleri
<b>PDP</b>	: Performansa Dayalı Araştırma Projeleri
<b>TAGEM</b>	: Tarımsal Araştırmalar ve Politikalar Genel Müdürlüğü
<b>TEZ</b>	: Lisansüstü Tez Projeleri
<b>TÜBİTAK</b>	: Türkiye Bilimsel ve Teknolojik Araştırma Kurumu
<b>TÜSEB</b>	: Türkiye Sağlık Enstitüleri Başkanlığı
<b>UDAP/AFAD</b>	: Ulusal Deprem Araştırma Programı
<b>UİP</b>	: Uluslararası Araştırma İşbirliği Projeleri

## TANIMLAR

### **Dış Destekli / Dış Kaynaklı Projeler**

BAP Projeleri Hariç Birimimizce Yürütülen Tüm Dış Destekli Ulusal Projeler

### **Genel Devlet Projeleri**

BAP Projeleri Dahil Bütün Kamu Kurum ve Kuruluşları Tarafından Desteklenen Ulusal Projeler

### **İç Destekli Ulusal Bilimsel Araştırma Projeleri/ İç Kaynaklı Projeler**

BAP Projeleri

### **Kamu Kurum ve Kuruluşları ile Üniversite-Sanayi İş Birliği Kapsamında Yürütülen Projeler**

Özel Sektör: TÜBİTAK 1505 Projeleri

Üniversite Sanayi İşbirliği: TÜBİTAK TEYDEB 1505, TÜBİTAK BİDEB 2244, Kalkınma Ajansı + Şirketler

### **Kar Amacı Olmayan Özel Kuruluş Projeleri**

Vakıflar

### **Öz Kaynak Projeleri**

BAP Projeleri

### **Ulusal AR-GE Yenilik Destek Programı Projeleri**

TÜBİTAK (1000,1001,1002,1003,1004,1005,1007,3001,3501,3005)

### **Ulusal ve Uluslararası Kuruluşlar Tarafından Desteklenen Ar-Ge Proje Sayısı**

BAP Projeleri Hariç Birimimizce Yürütülen Tüm Dış Destekli Projeler

### **Uluslararası İş Birlikli Projeler**

BAP Projelerinde Uluslararası Araştırma İşbirliği (UİP) Projeleri

### **Yükseköğretim Kuruluşları Projeleri**

BAP Projelerinden ADEP Projeleri

# I. BİR BAKIŞTA STRATEJİK PLAN



## MİSYON

Birimimizin bütçesinin hazırlanması, Cumhurbaşkanlığı Strateji ve Bütçe Başkanlığı Destekli (CSBB) Projeler, Ulusal Deprem Araştırma Programı (UDAP/AFAD) Projeleri, Tarımsal Araştırmalar ve Politikalar Genel Müdürlüğü (TAGEM) Projeleri, Türkiye Bilimsel ve Teknolojik Araştırma Kurumu (TÜBİTAK) Projeleri, Ankara Kalkınma Ajansı Projeleri, Türkiye Sağlık Enstitüleri Başkanlığı (TÜSEB) projeleri ve Bilimsel Araştırma Projeleri Komisyonu tarafından kabul edilen Bilimsel Araştırma Projelerinin yazışmaları, takibi, faaliyet raporlarının hazırlanması, projeler dahilinde, bursiyer ödemeleri, proje çalışanları ödemeleri, yolluk görevlendirmeleri ve ödemeleri, yapım işleri, her türlü mal ve hizmet alımının yurtiçi ve yurtdışı satın alımları ve ödemelerini mevcut yasal mevzuatlar çerçevesinde gerçekleştirerek, üniversitemizin bilimsel anlamda topluma liderlik yapabilecek, milli, manevi, kültürel ve insani değerlere saygılı bireyler yetiştirmek; öncü araştırmalarla bilgiyi üreterek, paylaşarak ve hayata dönüştürerek toplumun yaşam boyu eğitim ve gelişim sürecine katkı sağlamayı görev edinmek.

## VİZYON

Bilimsel ve teknolojik gelişmelere açık, ekip çalışmasına önem veren, işinde en iyiye ulaşmaya üniversitemizin ulusal ve uluslararası saygın ve öncü bir üniversite olma vizyonu doğrultusunda hazırlanmış disiplinler arası ve nitelikli araştırmaları ve girişimciliği önceleyen, gelişmelere açık, kaynakları etkin ve verimli kullanan, vereceği hizmet ile Üniversitemizde güvenilir, tutarlı, çağdaş, şeffaf, yenilikçi, paylaşımcı örnek bir Birim olmak.

## TEMEL DEĞERLER

- Kurum/Birim kültürünü benimseyerek teknolojik yeniliklere açık olmak,
- Bilgi paylaşımını desteklemek,
- Bilimsel desteklerin verilmesi aşamasında herkese eşitlik ilkesini benimsemek,
- Birim personelimizin ekip çalışmasını benimsemesine olanak sağlamak,
- Mali süreçlerin yürütülmesinde güvenilir ve şeffaf olmak,
- Birim işlerini mevzuatlar çerçevesinde gerçekleştirmek.

## AMAÇ

Üniversitemizin; misyon, vizyon ve hedefleri, doğrultusunda birimimize verilen görev ve sorumlulukları, yasal mevzuatlar çerçevesinde şeffaf bir şekilde yerine getirmek.

## HEDEFLER

Üniversitemizin belirlemiş olduğu misyon, vizyon ve hedefler doğrultusunda, üniversitemizin ve ülkemizin faydası için her türlü bilimsel projeye destek vermek. Üniversitemizin bilimsel alandaki çalışmalarına mali katkıda bulunarak akademik alandaki gelişime destek olmak.

# II. TEMEL PERFORMANS GÖSTERGELERİ

**Tablo 1 Temel Performans Göstergeleri Tablosu**

PLAN DÖNEMİ BAŞLANGIÇ DEĞERİ (2023)	TEMEL PERFORMANS GÖSTERGELERİ	PLAN DÖNEMİ SONU HEDEFLENEN DEĞERİ (2024)
43	PG.2.1.1 Ulusal Ar-Ge ve Yenilik Destek Programları kapsamında ilgili yılda alınan proje sayısı	45
26.722.060	PG.2.1.2 Ulusal Ar-Ge ve Yenilik Destek Programları kapsamında ilgili yılda alınan proje bütçesi	38.000.000
116	PG.2.2.1 Ulusal ve uluslararası özel veya resmi kurum ve kuruluşlar tarafından desteklenen toplam Ar-Ge projesi sayısı	125
437.760.405	PG.2.2.2 Ulusal ve uluslararası özel veya resmi kurum ve kuruluşlar tarafından desteklenen toplam Ar-Ge proje bütçesi	439.000.000
195	P.G.2.3.4 Doktora, sanatta yeterlilik, tıp, diş hekimliği ve eczacılıkta uzmanlık tezleri kapsamında yapılan yayın sayısı	212
203	P.G.2.3.5 Doktora, sanatta yeterlilik, tıp, diş hekimliği ve eczacılıkta uzmanlık tezleri kapsamında yürütülen proje sayısı	303
15	P.G.2.4.1 Üniversite-iş dünyası iş birliği kapsamında yapılan projelerde yer alan öğrenci sayısı	20
12	P.G.2.4.2 Üniversite-iş dünyası iş birliği kapsamında yapılan projelerde yer alan öğretim elemanı sayısı	15
6	P.G.2.4.3 Üniversite-iş dünyası iş birliği kapsamında yürütülen proje sayısı	6
29	P.G.4.5.1 Atık Yönetim Sistemi, iklim değişikliği, hayvan hakları ve çevre bilinci farkındalığını artırmaya yönelik toplam faaliyet (konferans, seminer, söyleşi, eğitim, barınak ziyareti vb.) sayısı	30
20	P.G.4.5.2 Sıfır atık, enerji verimliliği ve yeşil kampüs konularında başvuru alan toplam proje sayısı	25

*Hedef Kartlarındaki veriler alınmıştır.*



### III.

# STRATEJİK PLAN HAZIRLIK SÜRECİ



İç Denetim Stratejik Plan Ofis Toplantısı

Bilimsel Araştırma Projeleri Koordinasyon Birimi 2024-2028 Dönemi Stratejik Plan hazırlık süreci altı aşamalı olarak yürütülmüştür.

Bunlar;

- 1- Bütçe çalışmaları
- 2- Proje dönemleri
- 3- Proje kabulleri
- 4- Proje harcamaları
- 5- Proje sonuçları
- 6- Projeler dışında Bilimsel Araştırma Projeleri Koordinasyon Birimi içerisindeki diğer günlük rutin çalışmalarıdır.

Bilimsel Araştırma Projeleri Koordinasyon Birimi kalite ekibi 5 sorumlu personel ve 1 birim sorumlusundan oluşmaktadır.

Birim Amiri / Birim Kalite Sorumlusu	Arif ÖZDEMİR
Sorumlu Personel	Aysel KALKAN
Sorumlu Personel	Fatma AKSOY ÇAĞLAR
Sorumlu Personel	Hilal KALKAN
Sorumlu Personel	Sinan AYDOĞDU
Sorumlu Personel	Yeşilay ÜNAL

Kalite ekibimiz Üniversitemiz Strateji Geliştirme Kurulunun belli dönemlerde üniversite geneline yapmakta olduğu toplantılara katılım sağlamak, birimimizin misyon, vizyon, amaç ve hedeflerini güncelleyerek belirlenen amaç ve hedeflere ulaşma yöntemleri ile performans hedeflerini, performans göstergelerini belirleyerek maliyetlendirme/bütçelendirme çalışmalarını yapmaktadır. Bilimsel Araştırma Projeleri Koordinasyon Birimi 2024-2028 Dönemi Stratejik Plan hazırlık süreci, 2023 yılı ocak ayında başlamış olup, ilk güncelleme 2024 yılı Ocak ayında tamamlanarak, birimimiz web sayfasından kamuoyu ile paylaşılmıştır.

# IV. DURUM ANALİZİ

#### 4.1 Birim Tarihçe

Gazi Üniversitesi Bilimsel Araştırma Projeleri Birimi 2547 sayılı Yükseköğretim Kanunu'nun 4684 sayılı Kanunla değişik 58.maddesi ve 10.04.2002 tarih ve 24722 sayılı Resmi Gazetede yayımlanan "Yükseköğretim Kurumları Bilimsel Araştırma Projeleri Hakkında Yönetmelik" uyarınca, (26.11.2016 tarih ve 29900 Sayılı Resmi Gazetede yayımlanan Yükseköğretim Kurumları Bilimsel Araştırma Projeleri Hakkında Yönetmeliğin düzenlenerek yeniden yayımlanmıştır.) Gazi Üniversitesi öğretim üyeleri ve doktora, tıpta uzmanlık ya da sanatta yeterlilik eğitimini tamamlamış araştırmacılar tarafından yönetilen, Bilimsel Araştırma Proje tekliflerinin değerlendirilmesi, kabulü, desteklenmesi bunlara ilişkin hizmetlerin yürütülmesi, izlenmesi, sonuçlarının değerlendirilmesi ve kamuoyuna duyurulması ile ilgili usul ve esasları düzenlemek amacıyla kurulmuştur.

#### 4.2 2019 - 2023 Dönemi Güncellenmiş Stratejik Planının Değerlendirilmesi

2019-2023 Dönemi Stratejik Planımız Eylül 2022 yılında web sayfamızda yayımlanmıştır.

Hedef Kartı:1' de yer alan "Ülkemizin bilim stratejileriyle uyumlu, uluslararası rekabete açık ve öncelikli alanlar kapsamına giren araştırma geliştirme çalışmaları için laboratuvar ve araştırma merkezlerinin fiziki ve teknolojik altyapılarının güçlendirilmesine yönelik yatırımlar en az %20 artırılabacaktır." hedefi gerçekleştirilmiştir.

Tespitler "Bilimsel Araştırma Projeleri Koordinasyon Biriminde çok çeşitli proje türleri (BAP, CSBB, TAGEM, Ankara Kalkınma Ajansı, TÜBİTAK, TÜSEB) ve bu çeşitliliğe göre çok fazla proje yürütülmektedir. Projelerin talepleri, ihtiyaçları birbirinden farklı olduğundan iş çeşitliliği çok fazladır." belirlenmiş ve uygulanmıştır.

İhtiyaçlar "Proje çeşitliliği, iş çeşitliliği, proje sayısının çok olması sebebiyle yeter sayıda çalışana, teknolojik cihazlara, programlara ve ek çalışma ofislerine ihtiyaç vardır." giderilememiştir.

2024-2028 Dönemi için "Ulusal Ar-Ge ve Yenilik Destek Programları kapsamında ilgili yılda alınan proje sayısı" yeni hedef olarak belirlenmiştir.

Hedef Kartı:2' de "İç ve dış paydaşlarla iş birliğini ve kurum dışı fonlardan yararlanmayı teşvik eden Araştırma Politikası doğrultusunda Üniversitemizin akademik öncelikleriyle ve stratejileriyle uyumlu, değer üretebilen ve toplumsal faydaya dönüştürülebilen araştırma ve geliştirme faaliyetlerinin yürütülmesi amacıyla mali kaynaklar %10 artırılabacaktır." hedefi gerçekleştirilmiştir.

İhtiyaçlar "Proje çeşitliliği, iş çeşitliliği, proje sayısının çok olması sebebiyle yeter sayıda çalışana, teknolojik cihazlara, programlara ve ek çalışma ofislerine ihtiyaç vardır." giderilememiştir.

2024-2028 Dönemi için “Ar-Ge projeleri, patent, faydalı model ve endüstriyel tasarım başvuru ve tescil sayısı artırılabacaktır.” yeni hedef olarak belirlenmiştir.

Hedef Kartı:3’de “Üniversitemizde uluslararası ölçekte nitelikli ve disiplinler arası çalışma yapabilen araştırmacıları desteklemek üzere öğretim elemanlarının araştırma yetkinliğini sürdürmek ve iyileştirmek için gerçekleştirilen faaliyetlerin sayısı %20 artırılabacaktır.” hedefi gerçekleştirilmiştir.

İhtiyaçlar “Proje çeşitliliği, iş çeşitliliği, proje sayısının çok olması sebebiyle yeter sayıda çalışana, teknolojik cihazlara, programlara ve ek çalışma ofislerine ihtiyaç vardır.” giderilememiştir.

2024-2028 Dönemi için “Ar-Ge çalışmalarının sonuç ve çıktıları takip edilerek en yüksek değere ulaşmak üzere araştırma kalitesi artırılabacaktır.” yeni hedef olarak belirlenmiştir.

Hedef Kartı:4’de “Ulusal ve uluslararası düzeyde kamu-iş dünyası- üniversite iş birliklerini önceleyen bir yaklaşımla araştırmaya yönelik etkileşim ve iş birlikleri artırılabacaktır.” hedefi yeni hedef olarak belirlenmiştir.

Hedef Kartı:5’de “Çevre sorunlarına çözüm geliştirici önlemler almak, öneriler sunmak ve farkındalık oluşturmak üzere sağlıklı çevre bilincinin oluşturulmasına ilişkin faaliyetler %10 artırılabacaktır.” hedefi yeni hedef olarak belirlenmiştir.

***Bilimsel Araştırma Projeleri Koordinasyon Birimi hakkında kısa bir bilgi verilmek istenirse bilinmesi gereken bazı genel kavramlardan bahsetmek gerekir. Modern üniversitenin temel işlevleri araştırma, eğitim ve topluma hizmet olarak belirlenmişken bunlardan araştırma işlevini daha yüksek yoğunlukta yerine getiren üniversiteler için “araştırma üniversitesi” sıfatı kullanılmaktadır. “Üniversite, insanlığın yararına olan bilginin üretimi ve yayılmasına araştırma ve yükseköğretim aracılığıyla katkıda bulunmak üzere toplum ve devlet tarafından kurulmuş veya varlığı onaylanmış bir kurumdur.” Bu tanım, üniversitenin üç temel işlevini, araştırma, öğretim ve üretilen bilginin toplumla paylaşılması olarak belirler. Dolayısıyla birimiz tam olarak bu işlevleri yerine getirmekte ve kendini güncelleyerek mevzuatlar çerçevesinde çalışmalarına devam etmektedir.***



### 4.3. Mevzuat Analizi

Gazi Üniversitesi Bilimsel Araştırma Projeleri Birimi 2547 sayılı Yükseköğretim Kanunu'nun 4684 sayılı Kanunla değişik 58.maddesi ve 10.04.2002 tarih ve 24722 sayılı Resmi Gazetede yayımlanan "Yükseköğretim Kurumları Bilimsel Araştırma Projeleri Hakkında Yönetmelik" uyarınca, Gazi Üniversitesi bilimsel araştırma proje tekliflerinin değerlendirilmesi, kabulü ve desteklenmesi ile bunlara ilişkin hizmetlerin yürütülmesi, izlenmesi ve sonuçlandırılması amacıyla kurulmuştur.

Birimin faaliyetlerini yürütürken Yükseköğretim Kurumları Bilimsel Araştırma Projeleri Hakkında Yönetmelik ve Gazi Üniversitesi Bilimsel Araştırma Projeleri Uygulama Yönergesi mevzuatlarına tabidir. Tablo 2'de Mevzuat Analizi ayrıntılı olarak verilmiştir.

## Tablo 2. Mevzuat Analizi Tespit Tablosu

YASAL YÜKÜMLÜLÜK	DAYANAK	TESPİTLER	İHTİYAÇLAR
Öğrencilere burs ve kredi bulma alanlarında yardımcı olacak hizmetlerde bulunmak. Öğrencilere kısmi zamanlı çalışma imkanı sağlamak.	Yükseköğretim Kurumları Kısmi Zamanlı Öğrenci Çalıştırma Usul ve Esasları Madde 10	Birim yöneticileri gerek gördüğünde kısmi zamanlı öğrencilerin birimdeki iş değişikliğini yapabilir. Ancak kısmi zamanlı öğrenciler birimlerde temizlik, taşıma vb. gibi ağır işlerde çalıştırılmazlar". Kısmi zamanlı çalışan öğrenciler günde en fazla 7,5 saat, haftalık en fazla 15 saat, bir ay da ise en fazla 30 saat olacak şekilde çalışabilirler. Kısmi zamanlı çalışan öğrencilerin iş ve işlemlerini yapmak, takip etmek için birimimiz kısmi zamanlı öğrenci temsilcisi görevlendirilmiştir.	Kısmi zamanlı çalışan öğrencilerin iş ve işlemlerini yapmak, takip etmek için birimimiz kısmi zamanlı öğrenci temsilcisi görevlendirildiğinden dolayı personelin kendi yükümlülüğündeki iş ve işlemlerin aksamaması için hali hazırda yetersiz olan birim personel sayısının artırılması, hem birime hem de çalıştırılacak öğrenciye fayda sağlayacağından, birimde idari personele ihtiyaç vardır.
Bilimsel araştırma proje tekliflerini değerlendirmek, kabulü, desteklenmesi, bunlara ilişkin hizmetleri yürütmek, izlemek, sonuçlarını değerlendirmek ve kamuoyuna duyurmak.	1/11/1981 tarihli ve 2547 sayılı Yükseköğretim Kanununun 4'üncü maddesinin birinci fıkrasının c bendi, 58 inci maddesinin b fıkrası ile Ek 28 inci maddesine 26/11/2016 Tarihli Yükseköğretim Kurumları Bilimsel Araştırma Projeleri Hakkında Yönetmeliğe ve 26/01/2018 Tarih ve 30313 sayılı ve 16.07.2020 tarih ve 31187 sayılı Resmi Gazetelerde yayımlanan Yükseköğretim Kurumları Bilimsel Araştırma Projeleri Hakkında Yönetmelikte	Üniversitemiz Senatosunun 30.12.2020 tarih ve 2020/224 sayılı kararı ile kabul edilerek yürürlüğe girmiş ve Üniversitemiz Senatosunun 01.07.2022 tarih ve 2022/218 sayılı kararı ile 9/n maddesi eklenerek güncellenmiş olan "Gazi Üniversitesi Bilimsel Araştırma Projeleri Uygulama Yönergesi" ne uygun şekilde projeler Üniversitemiz Bilimsel Araştırma Projeleri Koordinasyon Birimince yürütülmekte ve üniversitemiz kaynaklarıyla desteklenmektedir.	Birimimizde "Bilimsel araştırma proje tekliflerini değerlendirmek, kabulü, desteklenmesi, bunlara ilişkin hizmetleri yürütmek, izlemek, sonuçlarını değerlendirmek ve kamuoyuna duyurmak." yükümlülüklerinden sadece bilimsel araştırma proje tekliflerini değerlendirmek yükümlülüğü için bile yapılan işlemlere bakacak olur isek proje başvurusu sistem üzerinden yapılmakta birim personeli her projeyi ayrı ayrı incelemekte ve BAP Komisyonunda görüşülmesi için hazırlamaktadır. BAP Komisyonunda haftalık olarak yapılan toplantılarda projelerin yoğunluğuna bağlı olarak her projenin değerlendirilmesine ayrılacak süre kısıtlıdır. Bilimsel Araştırma projeleri biriminin sadece projelerin değerlendirme kısmı için bile ek bir ofis ve personele ihtiyacı vardır. Proje

	Değişiklik Yapılmasına Dair Yönetmelikler.		kabullerine ilişkin işlemler olabildiğince hızlı yapılmakta ancak ilerleyen aşamalarda araştırmacılar için hem birim için iş yükünü katlamaktadır. Bilimsel Araştırma Projeleri Koordinasyon Biriminin diğer üniversitelerle kıyasla teknolojik alt yapı eksikliği, mekânsal sorunlar, yetersiz personel gibi pek çok yönden daha kötü durumda olduğu açıkça görülmekte ve bu konuda iyileştirmelerin yapılmasına ihtiyaç duyulmaktadır.
Bilimsel Araştırma Projeleri Koordinasyon Birimi: Bilimsel Araştırma Projeleri Komisyonunun sekretarya hizmetlerinin yürütülmesi, bütçe ödeneklerinin özel hesaba aktarılması, özel hesaba ilişkin iş ve işlemlerin yürütülmesi ve yükseköğretim kurumu araştırmacılarının görev aldığı ulusal ve uluslararası organizasyonlarca desteklenen projelerin ilgili mevzuatla belirlenen süreçlerinin yürütülmesi, izlenmesi, teşvik ve koordine edilmesi, yükseköğretim kurumu araştırma performansının ölçülmesi, değerlendirilmesi ve araştırma politikalarının belirlenmesiyle ilgili faaliyetlerin yürütülmesi ve üst yöneticinin bilimsel araştırma projeleri ile ilgili olarak vereceği diğer görevleri ilgili birimlerle koordine halinde yürütmekle sorumlu birimdir.	1/11/1981 tarihli ve 2547 sayılı Yükseköğretim Kanununun 4'üncü maddesinin birinci fıkrasının c bendi, 58 inci maddesinin b fıkrası ile Ek 28 inci maddesine 26/11/2016 Tarihli Yükseköğretim Kurumları Bilimsel Araştırma Projeleri Hakkında Yönetmeliğe ve 26/01/2018 Tarih ve 30313 sayılı ve 16.07.2020 tarih ve 31187 sayılı Resmi Gazetelerde yayımlanan Yükseköğretim Kurumları Bilimsel Araştırma Projeleri Hakkında Yönetmelikte Değişiklik Yapılmasına Dair Yönetmelikler.	Birimimiz haftalık olarak Bilimsel Araştırma Projeleri Komisyonunda yükümlülükleri ile ilgili kararlar alıp uygulamaktadır.	Birimimiz projelerin tüm süreçlerini başarıyla tamamlamaya özen göstermektedir.

#### 4.4 Üst Politika Belgelerinin Analizi

Stratejik planlama sürecinde On Birinci Kalkınma Planı (2019-2023) Üst politika belgeleri analizine Tablo 3'te yer verilmiştir.

## Tablo 3 Üst Politika Belgesi Analiz Tablosu

Üst Politika Belgesi	İlgili Bölüm/ Referans	Verilen Görev/İhtiyaçlar
<b>On Birinci Kalkınma Planı</b>	332.5. Öncelikli sektörlerle yönelik ön lisans, lisans ve lisansüstü programların sayısı ve çeşitliliği artırılacak ve bu alandaki Ar-Ge faaliyetlerine üniversiteler nezdinde özel önem verilecektir.	Üniversitemizin eşleştiği öncelikli sektörlerdeki Ar-Ge faaliyetlerinin başlatılması ve izlenmesi (Üniversitemizin belirlemiş olduğu öncelikli sektörlerdeki alanlar birimimiz web sayfasından ilan edilerek, ilgili alanlarda proje başvuruları alınmaya başlanmış ve başvurular desteklenmiştir.)
	349.1. Sanayide ihtiyaç duyulan doktora derecesine sahip nitelikli insan kaynağının üniversite sanayi iş birliği ile yetiştirilmesi sağlanacak ve sanayide doktoralı araştırmacı istihdamı teşvik edilecektir.	Özel sektör ve üniversite ile iş birliği artırılarak, lisansüstü düzeyde nitelikli insan gücü yetiştirilmesine katkı sunulması (İlgili alanlarda projeler desteklenmiştir.)
	350.1. Araştırma üniversiteleri yetkinlikleri dikkate alınarak öncelikli sektörlerle eşleştirilecek, belirlenen hedeflere ulaşmak için oluşturulan projeler dayalı iş modelleri uygulamaya konulacak ve bu iş birlikleri desteklenecektir.	Üniversitemizin eşleştiği öncelikli sektörlerle yönelik projelerin desteklenmesi. (Üniversitemizin belirlemiş olduğu öncelikli sektörlerdeki alanlar birimimiz web sayfasından ilan edilerek, ilgili alanlarda proje başvuruları alınmaya başlanmış ve başvurular desteklenmiştir.)
	360.3. Ferrobor, Bor Nitrür ve Bor Karbür üretecek tesislerin tamamlanarak faaliyete geçmesi sağlanacaktır. Rafine bor ürünleri üretim miktarı, Ar-Ge kapasitesi ve yetkinliği güçlendirilerek, geliştirilen ürünlerin satış ve pazarlama faaliyetlerinin artırılması sağlanacaktır.	2023 yılında Bilimsel Araştırma Projeleri Koordinasyon Birimi tarafından 9 adet proje yürütülmüştür.
	442. Ar-Ge personeli sayısı ve niteliği artırılacaktır.	Projelerde yer alan bursiyer sayılarının artırılarak Ar-Ge niteliğinin geliştirilmesi. (2023 yılında projelerden toplam 210 bursiyer yer almıştır.)

#### 4.5 Faaliyet Alanları ile Ürün ve Hizmetlerin Belirlenmesi

Birimimizin sunduğu ürün ve hizmetler (burs, bilimsel toplantılar, etkinlikler, etkinliklere katılan araştırmacı sayısı) Tablo 4'te ayrıntılı olarak gösterildiği üzere dört faaliyet alanında değerlendirilmiştir.

## Tablo 4 Faaliyet Alanı-Ürün Hizmet Listesi

Faaliyet Alanı	Ürün/Hizmetler
Araştırma ve Geliştirme	İç Destekli Ulusal Bilimsel Araştırma Projeleri
	Dış Destekli Ulusal/Uluslararası Projeler
	Bilimsel Etkinlikler
	Bilimsel Yayın Faaliyetleri
Toplumsal Katkı	Sosyal Sorumluluk Projeleri

#### 4.6 Paydaş Analizi

Bilimsel Araştırma Projeleri Koordinasyon Birimince yürütülmekte olan projelerde bağı olan kişiler, proje açısından öncelikli olabilecek olan gruplar ve kurum/kuruluşlardan;

##### Akademik Personel

Gerçekleştirilmek istenen projeler için başlangıçtan tamamlanıncaya kadar geçen süre boyunca hizmet desteği ve bilgi paylaşımı

- ✓ Proje Önerilerinin Değerlendirmesi (Hakem), Proje Yürütücüsü, Proje Araştırmacısı

##### İdari Personel

- ✓ Eğitim, Araştırma, Uygulama, Kurum Kimliği
- ✓ Lisans, Yüksek Lisans, Doktora Öğrencileri ve Doktora Sonrası Araştırmacılar
- ✓ Proje görevlerinde yer alma, Burs desteği, Bilgi paylaşımı

##### Gazi Üniversitesi Birimleri

- ✓ Mevzuata uygun faaliyetlerde bulunabilmek için iş birliği ve teknik destek sağlanması,
  - ✓ Hatasız ve gecikmesiz bütçeleme, satın alma işlemleri için iş birliği,
  - ✓ Eğitim araştırma uygulama açısından
- iç paydaş olarak değerlendirilmiştir.

#### **Dış paydaş olarak;**

#### **Gazi Üniversitesi Emekli Personel, Gazi Üniversitesi Mezunları**

- ✓ Eğitim, Araştırma, Uygulama, Kurum Kimliği

**Ankara Kalkınma Ajansı, Cumhurbaşkanlığı Strateji ve Bütçe Başkanlığı, İçişleri Bakanlığı Afet ve Acil Durum Yönetimi Başkanlığı (Ulusal Deprem Araştırma Programı), Türkiye Bilimsel ve Teknolojik Araştırma Kurumu (TÜBİTAK), Tarımsal Araştırmalar ve Politikalar Genel Müdürlüğü, Sanayi ve Teknoloji Bakanlığı, Hazine ve Maliye Bakanlığı, Türkiye Sağlık Enstitüleri Başkanlığı (TÜSEB)**

- ✓ Gerçekleştirilmek istenen projeler için başlangıçtan tamamlanıncaya kadar geçen süre boyunca bilgi paylaşımı ve finansal destek

#### **Tedarikçiler, Özel Sektör Kuruluşları Firmalar**

- ✓ Proje faaliyetlerinde kullanılmak üzere talep edilen mal ve hizmetin belirlenmesi, ödeme işlemlerinin gecikmemesi

**Kamu İhale Kurumu, Sosyal Güvenlik Kurumu, Sağlık Bakanlığı, Göç İdaresi Başkanlığı, Ankara Valiliği**

- ✓ Araştırma, Eğitim, Uygulama Politika ve Stratejilerin birlikte belirleniyor olması

#### **YÖK, Millî Eğitim Bakanlığı**

- ✓ Eğitim ve Yönetim açısından işbirliği yapılmaktadır.
- ✓

# Tablo 5 Paydaş Etki/Önem Matrisi

PAYDAŞLAR İÇ PAYDAŞ	(İP) İÇ PAYDAŞ/ DIŞ PAYDAŞ (DP)	ÖNEM DERECESİ	ETKİ DERECESİ	ÖNCELİĞİ
Akademik Personel	İP	Yüksek	Güçlü	Birlikte Çalış
İdari Personel	İP	Yüksek	Güçlü	Birlikte Çalış
Gazi Üniversitesi Emekli Personel	DP	Yüksek	Zayıf	Çıkarlarını Gözet
Gazi Üniversitesi Mezunları	DP	Yüksek	Zayıf	Çıkarlarını Gözet
Lisans, Yüksek Lisans, Doktora Öğrencileri ve Doktora Sonrası Araştırmacılar	İP	Yüksek	Güçlü	Birlikte Çalış
Gazi Üniversitesi Birimleri	İP	Yüksek	Güçlü	Birlikte Çalış
Üniversiteler	DP	Yüksek	Güçlü	Birlikte Çalış
Ankara Kalkınma Ajansı	DP	Yüksek	Güçlü	Birlikte Çalış
Cumhurbaşkanlığı Strateji ve Bütçe Başkanlığı	DP	Yüksek	Güçlü	Birlikte Çalış
İçişleri Bakanlığı Afet ve Acil Durum Yönetimi Başkanlığı (Ulusal Deprem Araştırma Programı)	DP	Yüksek	Güçlü	Birlikte Çalış
Türkiye Bilimsel ve Teknolojik Araştırma Kurumu (TÜBİTAK)	DP	Yüksek	Güçlü	Birlikte Çalış
Tarımsal Araştırmalar ve Politikalar Genel Müdürlüğü	DP	Yüksek	Güçlü	Birlikte Çalış
Sanayi ve Teknoloji Bakanlığı	DP	Yüksek	Güçlü	Birlikte Çalış
Türkiye Sağlık Enstitüleri Başkanlığı (TÜSEB)	DP	Yüksek	Güçlü	Birlikte Çalış
YÖK	DP	Yüksek	Güçlü	Birlikte Çalış
Millî Eğitim Bakanlığı	DP	Yüksek	Güçlü	Birlikte Çalış
Özel Sektör Kuruluşları Firmalar	DP	Yüksek	Güçlü	Birlikte Çalış
Tedarikçiler	DP	Yüksek	Güçlü	Birlikte Çalış
Hazine ve Maliye Bakanlığı	DP	Yüksek	Güçlü	Birlikte Çalış
Kamu İhale Kurumu	DP	Yüksek	Güçlü	Birlikte Çalış
Sağlık Bakanlığı	DP	Yüksek	Güçlü	Birlikte Çalış
Sosyal Güvenlik Kurumu	DP	Yüksek	Güçlü	Birlikte Çalış
Göç İdaresi Başkanlığı	DP	Yüksek	Güçlü	Birlikte Çalış
Ankara Valiliği	DP	Yüksek	Güçlü	Birlikte Çalış

# Tablo 6 Ürün/Hizmet Matrisi

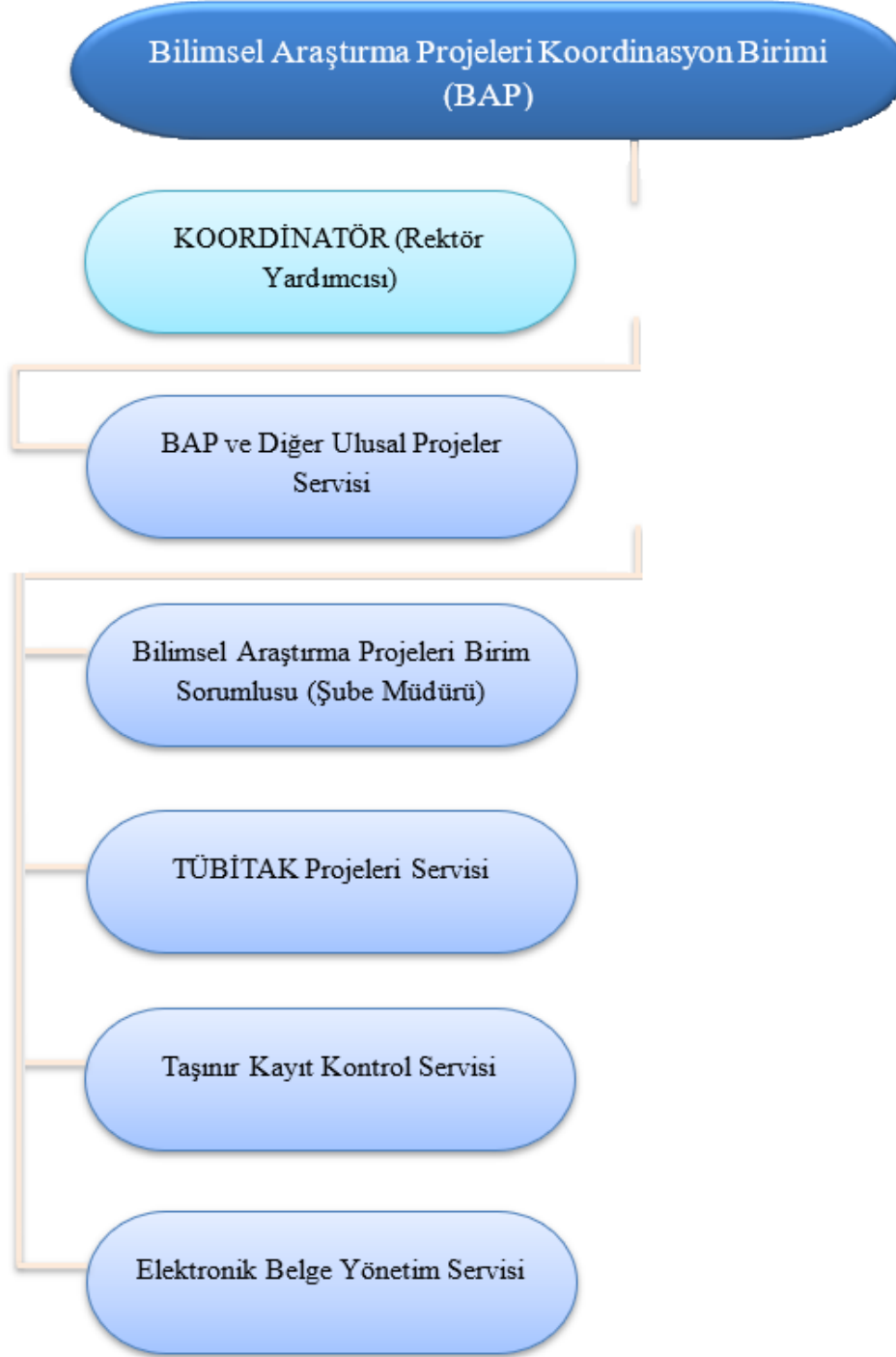
PAYDAŞLAR	ARAŞTIRMA VE GELİŞTİRME				
	Bilimsel Araştırma Projeleri/Diğer Projeler	Kamu Kurum/ Kuruluşları, AB ve Sanayi Kuruluşları Destekli Projeler (Üniversite- Sanayi İşbirliği)	Bilimsel Etkinlikler (Sempozyum, Kongre vb.)	Bilimsel Yayın, Patent ve Endüstriyel Tasarım Faaliyetleri	Danışmanlık Hizmetleri
Akademik Personel	X	X	X	X	X
İdari Personel	-	-	X	-	X
Gazi Üniversitesi Emekli Personel	-	-	X	-	X
Gazi Üniversitesi Mezunları	-	X	X	X	X
Lisans, Yüksek Lisans, Doktora Öğrencileri ve Doktora Sonrası Araştırmacılar	X	X	X	X	X
Gazi Üniversitesi Birimleri	X	X	X	X	X
Üniversiteler	X	X	X	X	X
Ankara Kalkınma Ajansı	X	X	X	X	X
Cumhurbaşkanlığı Strateji ve Bütçe Başkanlığı	X	X	X	X	X
İçişleri Bakanlığı Afet ve Acil Durum Yönetimi Başkanlığı (Ulusal Deprem Araştırma Programı)	X	X	X	X	X
Türkiye Bilimsel ve Teknolojik Araştırma Kurumu (TÜBİTAK)	X	X	X	X	X
Tarımsal Araştırmalar ve Politikalar Genel Müdürlüğü	X	X	X	X	X
Sanayi ve Teknoloji Bakanlığı	X	X	X	X	X
Türkiye Sağlık Enstitüleri Başkanlığı (TÜSEB)	X	X	X	X	X
YÖK	-	X	X	X	
Millî Eğitim Bakanlığı	-	X	X	X	X
Özel Sektör Kuruluşları Firmalar	-	-	-	-	X
Tedarikçiler	-	-	-	-	X
Hazine ve Maliye Bakanlığı	-	-	-	-	X
Kamu İhale Kurumu	-	-	-	-	X
Sağlık Bakanlığı	-	-	-	-	X
Sosyal Güvenlik Kurumu	-	-	-	-	X
Göç İdaresi Başkanlığı	-	-	-	-	X
Ankara Valiliği	-	-	-	-	X

Yapılan paydaş analizi çalışmaları kapsamında elde edilen veriler, birimimiz faaliyet ve hizmetlerinin güncellenmesi, geliştirilmesi etkili bir şekilde sunulması için değerlendirilmekte, Bilimsel Araştırma Projeleri Komisyonunca çıktılara yönelik uygulamalar gerçekleştirilmektedir.

## 4.7 Birim Analizi

### 4.7.1. Organizasyon Şeması

Şekil 1





#### 4.7.2.İnsan Kaynakları Yetkinlik Analizi

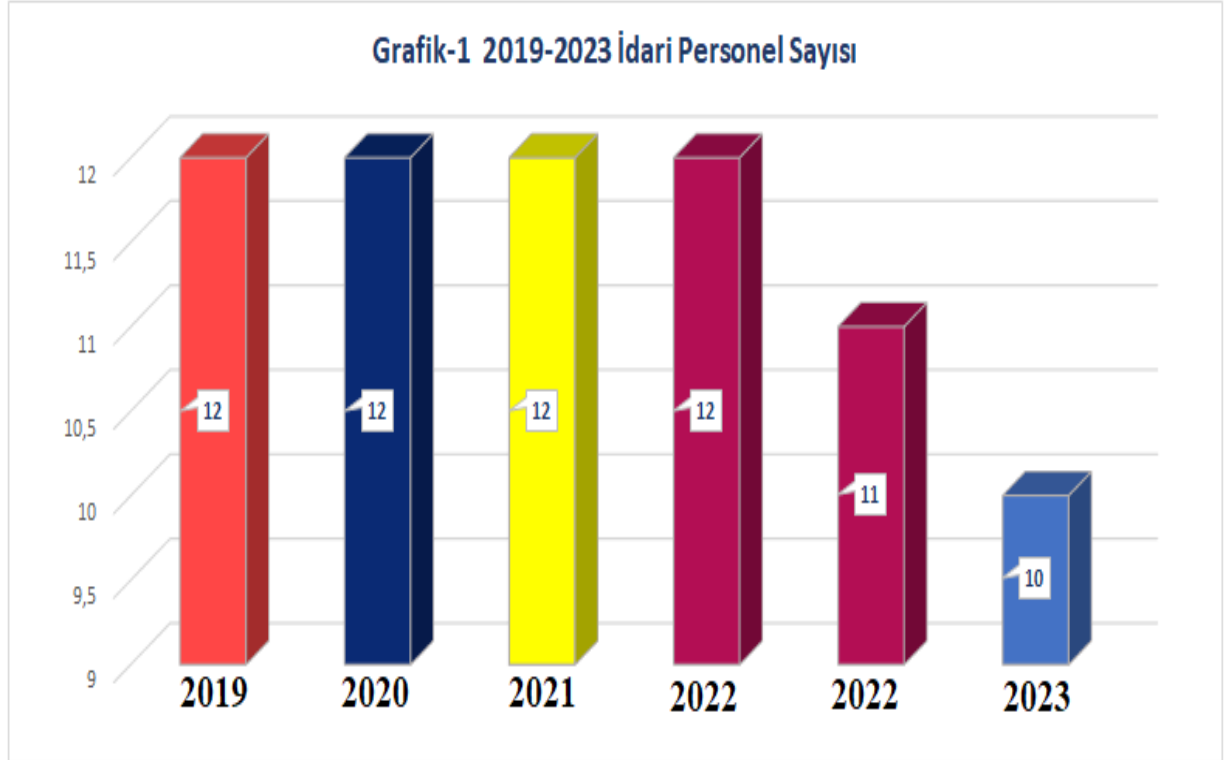
Bilimsel Araştırma Projeleri Koordinatörlük Birimi doğrudan rektörlüğe bağlı olup ayrıca birime ait kadro tahsis edilmemiştir. Bundan dolayı tüm personelimiz 2547 sayılı Yükseköğretim Kanunu'nun 13/b-4 maddesine uygun olarak görevlendirilmiştir.

### Tablo 7 İdari Personel Sayısı

Yıllar	2019	2020	2021	Mayıs 2022*	Haz.22	16.Haz.2023*
İdari Personel	12	12	12	12	11	10

\*14 Mayıs 2022 tarihi itibarıyla 1 personelimiz emekli olmuştur.

\*16 Haziran 2023 tarihi itibarıyla 1 personelimiz emekli olmuştur.



## Tablo 8 İdari Personel Yaş İtibariyle Dağılımı

2023	18-25 Yaş	26-30 Yaş	31-35 Yaş	36-40 Yaş	41-45 Yaş	46-50 Yaş	51-55 Yaş	56-60 Yaş	61-65 Yaş
Kişi Sayısı		1	1		2	1	5		
Yüzde		%10	%10		%20	%10	%50		

## Tablo 9 İdari Personel Eğitim Durumu

2023	İlköğretim	Lise	Ön Lisans	Lisans	Yüksek Lisans	Doktora
Kişi Sayısı		2	3	3	1	1
Yüzde		%20	%30	%30	%10	%10

## Tablo 10 İdari Personel Hizmet Durumu

2022	1-3 Yıl	4-6 Yıl	7-10 Yıl	11-15 Yıl	16-20 Yıl	21-25 Yıl	26-30 Yıl	31-35 Yıl	36 ve üzeri
Kişi Sayısı		1		1	1	1	4	1	1
Yüzde		%10		%10	%10	%10	%40	%10	%10

## Tablo 11 Akademik Personel Sayısı

Unvan	2019	2020	2021	2022	2023
Profesör					
Doçent					
Dr. Öğretim Üyesi					
Öğretim Görevlisi					2
Araştırma Görevlisi					
Toplam					2

## Tablo 12 Sürekli İşçi Sayısı

Yıllar	2019	2020	2021	2022	2023
Sürekli İşçi	2	2	2	2	2

## Tablo 13 Sürekli İşçi Hizmet Durumu

2022	1-3 Yıl	4-6 Yıl	7-10 Yıl	11-15 Yıl	16 ve üzeri
Kişi Sayısı		1		1	
Yüzde		50%		50%	

### 4.7.3.Kurum Kültürü Analizi

Üniversitemizin Değerleri ve Hedefleri doğrultusunda kurum kültürünü benimseyerek teknolojik yeniliklere açık olmak, Bilgi paylaşımını desteklemek, Bilimsel desteklerin verilmesi aşamasında eşitlik ilkesini benimsemek, Birim personelimizin ekip çalışmasını benimsemesine olanak sağlamak, Mali süreçlerin yürütülmesinde güvenilir ve şeffaf olmak, değerlerimiz arasında yer almakta birlikte, Birim İç Değerlendirme Raporumuzda da ifade edilmektedir.

Birimimiz Üst yönetim arasındaki iletişimin güçlendirilmesi ile bilgi paylaşımını artırmış, birim personelimiz üniversitemizin diğer birimleri tarafından hazırlanan Hizmet İçi Eğitim/Kişisel Gelişim/Yabancı Dil Eğitimi/ Aile Planlaması vb. eğitimler, doğa yürüyüşleri gibi eğitim ve aktivitelere katılım sağlamaktadır.

### 4.7.4.Fiziki Kaynak Analizi

**Fiziksel Yapı:** Bilimsel Araştırma Projeleri Koordinasyon Birimi 4 (dört) odada faaliyetlerini yürütmektedir. Ayrıca 25m2 alana sahip 1 adet arşivimiz bulunmaktadır.

## Tablo 14 Fiziki Kaynaklar

Adı	Sayısı (Adet)	Alanı (m2)	Kullanıcı Sayısı
Çalışma Odası	4	180	13
Arşiv	1	25	13

#### 4.7.5. Teknoloji Bilişim Altyapısı Analizi

##### Bilgi ve Teknolojik Kaynaklar:

**Üniversitemizin bilgi ve teknolojik kaynakları;** Gazi Üniversitesi Proje Süreçleri Yönetim Sistemi (BAPSİS), Bilimsel Araştırma Projeleri Sistemi, Gazi Üniversitesi İhale Bilgi Sistemi, Gazi Üniversitesi İçerik Yönetim Sistemi, Risk Yönetimi Sistemi, Elektronik Belge Yönetim Sistemi (EBYS), Bilimsel Araştırma Projeleri Birimi Personel Bordro Programı, **diğer kamu kurum ve kuruluşlarına ait bilgi ve teknolojik kaynaklar;** Kamu İhale Kurumu Elektronik Kamu Alımları Platformu (EKAP), Bütçe ve Mali Kontrol Genel Müdürlüğü Bütçe Yönetim Enformasyon (e-bütçe) Sistemi, Kamu Yatırımları Bilgi Sistemi (KAYA), Kamu Harcama ve Muhasebe Bilişim Sistemi Taşınır Kayıt ve Yönetim Sistemi (TKYS), Entegrasyona açık, süreç yaklaşımını esas alan ve elektronik belge altyapısına uygun Yeni Mali Yönetim Sistemi (MYSV2), Sosyal Güvenlik Kurumu Bildirim (SGK) Sistemi, Kurumsal Yönetim Sistemi (KYS), RİSK ve TÜBİTAK Transfer Takip (TTS) Sistemi birimizde kullanılmaktadır.



## Gazi Üniversitesi Kalite Yönetim Süreçleri Sistemi

Kullanıcı adı olarak @gazi.edu.tr uzantılı e-posta adresiniz (@gazi.edu.tr ifadesi hariç) ve şifreniz ile giriş yapabilirsiniz.

Kullanıcı Adı \*

Şifre \*

Giriş



E-posta ile Giriş



Sistem Kullanıcısı ile Giriş

© 2021, Gazi Üniversitesi – Kalite Yönetimi Koordinatörlüğü



## KULLANICI GİRİŞİ

Kullanıcı Adı

Risk Belirleme ve Değerlendirme Formuna erişim için tıklayınız

Parola

Gönder

Temizle



### BİLİMSEL ARAŞTIRMA PROJELERİ BİRİMİ Süreçleri

Süreç Ekle	Raporlar	Süreç Sorumluları Listesi	Süreç İstek Formu	Organizasyon Şeması	Görev Tanımları	Hassas Görevler	
Süreç Kodu	Süreç Adı	Süreç Şeması	Risk Belirleme / Değerlendirme	Süreç Değerlendirme	Süreç Risk Sorumluları	Süreç Sil	Durum
1.1.	Gelen Evrak Kayıt ve Dağıtım	Şema	Riskler	Cevap / Onay	Risk Sorumluları		
1.2.	Giden Evrak Hazırlama, Kayıt ve Dağıtım Süreci	Şema	Riskler	Cevap / Onay	Risk Sorumluları		
1.3.	Dosyalama Süreci	Şema	Riskler	Cevap / Onay	Risk Sorumluları		
1.4.	Arşivleme (Resmi Evrak ve Bilimsel Yayın Arşivleme) Süreci	Şema	Riskler	Cevap / Onay	Risk Sorumluları		
1.5.	Tebliğat ve Zimmet İşlemleri Süreci	Şema	Riskler	Cevap / Onay	Risk Sorumluları		
1.6.	EBYS Destek (Kullanıcı ) İşlemleri Süreci	Şema	Riskler	Cevap / Onay	Risk Sorumluları		Süreci Sil
1.7.	EBYS Yönetim İşlemleri Süreci	Şema	Riskler	Cevap / Onay	Risk Sorumluları		Süreci Sil
1.8.	Elektronik İmza Sertifikası Alma Süreci	Şema	Riskler	Cevap / Onay	Risk Sorumluları		Süreci Sil
3.1.	Proje Seçim Sürecinde Kriterlere Uyum Süreci	Şema	Riskler	Cevap / Onay	Risk Sorumluları		Süreci Sil
3.2.	Proje İhtiyaçlarının Satın Alma Süreci	Şema	Riskler	Cevap / Onay	Risk Sorumluları		Süreci Sil
3.3.	Projelerin Ödeme Süreçleri	Şema	Riskler	Cevap / Onay	Risk Sorumluları		Süreci Sil
3.4.	Proje Bitirme Sürelerinin Takip Süreci	Şema	Riskler	Cevap / Onay	Risk Sorumluları		Süreci Sil
4.1.	Haber ve Duyuru Yayına İşlemleri Süreci	Şema	Riskler	Cevap / Onay	Risk Sorumluları		Süreci Sil
4.3.	Web Sayfası İşlemleri Süreci	Şema	Riskler	Cevap / Onay	Risk Sorumluları		Süreci Sil
8.8.	Ön Ödeme İşlemleri Süreci	Şema	Riskler	Cevap / Onay	Risk Sorumluları		Süreci Sil
8.9.	Diğer Ödemeler Süreci	Şema	Riskler	Cevap / Onay	Risk Sorumluları		Süreci Sil
8.11.	Promosyon İşlemleri Süreci	Şema	Riskler	Cevap / Onay	Risk Sorumluları		Süreci Sil
9.8.	İzin İşlemleri Süreci	Şema	Riskler	Cevap / Onay	Risk Sorumluları		Süreci Sil
9.8.	Görevden Ayrılma İşlemleri (Emeklilik-İstifa-Nakli-Ölüm) Süreci	Şema	Riskler	Cevap / Onay	Risk Sorumluları		Süreci Sil
9.9.	Mal Beyanı İşlemleri Süreci	Şema	Riskler	Cevap / Onay	Risk Sorumluları		Süreci Sil
11.18.	Şifre İşlemleri/Yetkilendirilmesi Süreci	Şema	Riskler	Cevap / Onay	Risk Sorumluları		Süreci Sil
13.1.	Açık İhale Usulü Süreci (Mal, Hizmet, Yapım-Onarım, Danışmanlık, 4734'e tabi olmayan alımlar)	Şema	Riskler	Cevap / Onay	Risk Sorumluları		Süreci Sil
13.2.	Pazarlık Usulü Süreci (Mal, Hizmet, Yapım-Onarım, Danışmanlık, 4734'e tabi olmayan alımlar)	Şema	Riskler	Cevap / Onay	Risk Sorumluları		Süreci Sil
13.3.	Doğrudan Temin Süreci (Mal, Hizmet, Yapım-Onarım, Danışmanlık, 4734'e tabi olmayan alımlar)	Şema	Riskler	Cevap / Onay	Risk Sorumluları		Süreci Sil
13.4.	Muayene ve Kabul İşlemleri Süreci	Şema	Riskler	Cevap / Onay	Risk Sorumluları		Süreci Sil
13.5.	Yaklaşık Maliyet İşlemleri Süreci	Şema	Riskler	Cevap / Onay	Risk Sorumluları		Süreci Sil
13.7.	Gider İşlemleri Süreci	Şema	Riskler	Cevap / Onay	Risk Sorumluları		Süreci Sil
14.1.	Ambar Giriş-Çıkış İşlemleri Süreci	Şema	Riskler	Cevap / Onay	Risk Sorumluları		Süreci Sil
14.2.	Taahhüt Talep ve Zimmet İşlemleri Süreci	Şema	Riskler	Cevap / Onay	Risk Sorumluları		Süreci Sil

14.3.	Kayıtlardan Düşüm İşlemleri Süreci	Şema	Riskler	Cevap / Onay	Risk Sorumluları		Süreci Sil
14.4.	Hurdaya Ayırma İşlemleri Süreci	Şema	Riskler	Cevap / Onay	Risk Sorumluları		Süreci Sil
14.5.	Taşınır Yıl Sonu İşlemleri Süreci	Şema	Riskler	Cevap / Onay	Risk Sorumluları		Süreci Sil
14.6.	Taşınırın Muhafazası ve Takibi İşlemleri Süreci	Şema	Riskler	Cevap / Onay	Risk Sorumluları		Süreci Sil
16.0.	Faaliyet Raporunun Hazırlanması Süreci	Şema	Riskler	Cevap / Onay	Risk Sorumluları		Süreci Sil
16.15.	Yasal Yükümlülükler Ödeme İşlemleri Süreci	Şema	Riskler	Cevap / Onay	Risk Sorumluları		Süreci Sil
16.17.	Bütçenin Hazırlanması Süreci	Şema	Riskler	Cevap / Onay	Risk Sorumluları		Süreci Sil
16.21.	Stratejik Planlama İşlemleri Süreci	Şema	Riskler	Cevap / Onay	Risk Sorumluları		Süreci Sil
16.31.	Teminat Mektupları İşlemleri Süreci	Şema	Riskler	Cevap / Onay	Risk Sorumluları		Süreci Sil
17.13.	Şartname ve Basılı Evrak Gelirleri Süreci	Şema	Riskler	Cevap / Onay	Risk Sorumluları		Süreci Sil
17.14.	Bağış ve Yardım Gelirleri Süreci	Şema	Riskler	Cevap / Onay	Risk Sorumluları		Süreci Sil
17.17.	Diğer Gelirler Süreci	Şema	Riskler	Cevap / Onay	Risk Sorumluları		Süreci Sil
22.8.	Risk Değerlendirme, Risk Kriterlerinin Belirlenmesi ve Geliştirilmesi Süreci	Şema	Riskler	Cevap / Onay	Risk Sorumluları		Süreci Sil
23.1.	Temizlik Hizmet İşlemleri Süreci	Şema	Riskler	Cevap / Onay	Risk Sorumluları		Süreci Sil
23.2.	Telekomünikasyon Süreci (Telefon, Faks, İnternet)	Şema	Riskler	Cevap / Onay	Risk Sorumluları		Süreci Sil
23.5.	Geni Dönüşümü Mümkün Atıkların Yönetimi Süreci	Şema	Riskler	Cevap / Onay	Risk Sorumluları		Süreci Sil
23.7.	İlaçlama Hizmetleri Süreci	Şema	Riskler	Cevap / Onay	Risk Sorumluları		Süreci Sil
24.1.	Yurtiçi Geçici Görevlendirme Süreci	Şema	Riskler	Cevap / Onay	Risk Sorumluları		Süreci Sil
24.4.	Vekâleten Görevlendirmeler Süreci	Şema	Riskler	Cevap / Onay	Risk Sorumluları		Süreci Sil
26.1.	Alet ve Acil Durum Yönetimi İşlemleri Süreci	Şema	Riskler	Cevap / Onay	Risk Sorumluları		Süreci Sil
23.1.	Temizlik Hizmet İşlemleri Süreci	Şema	Riskler	Cevap / Onay	Risk Sorumluları		Süreci Sil
23.2.	Telekomünikasyon Süreci (Telefon, Faks, İnternet)	Şema	Riskler	Cevap / Onay	Risk Sorumluları		Süreci Sil
23.5.	Geni Dönüşümü Mümkün Atıkların Yönetimi Süreci	Şema	Riskler	Cevap / Onay	Risk Sorumluları		Süreci Sil
23.7.	İlaçlama Hizmetleri Süreci	Şema	Riskler	Cevap / Onay	Risk Sorumluları		Süreci Sil
24.1.	Yurtiçi Geçici Görevlendirme Süreci	Şema	Riskler	Cevap / Onay	Risk Sorumluları		Süreci Sil
24.4.	Vekâleten Görevlendirmeler Süreci	Şema	Riskler	Cevap / Onay	Risk Sorumluları		Süreci Sil
26.1.	Alet ve Acil Durum Yönetimi İşlemleri Süreci	Şema	Riskler	Cevap / Onay	Risk Sorumluları		Süreci Sil
26.2.	İş Sağlığı ve Güvenliği İşlemleri Süreci	Şema	Riskler	Cevap / Onay	Risk Sorumluları		Süreci Sil
36.5.	Öğrenci, Personel ve Hasta Memnuniyeti İşlemleri Süreci	Şema	Riskler	Cevap / Onay	Risk Sorumluları		Süreci Sil
36.6.	İç Değerlendirme Raporu Hazırlık Süreci	Şema	Riskler	Cevap / Onay	Risk Sorumluları		Süreci Sil

*Risk Yönetim Sistemi verileri İç Denetim Birimi tarafından BAP Koordinasyon Birimi Birim İç Kontrol Ekibi ve Birim Risk Ekibi ile birlikte çalşılararak tamamlanmaktadır.*

**Merkezi Kimlik Doğrulama Servisi** [İletişim Merkezi](#)  
English | Türkçe

**Kullanıcı Adı ve Parola ile Giriş**

Merkezi Giriş Servisine ilk defa giriyorsanız ve daha önce TEYDEB PRODİS hesabı almıyorsanız parola belirleme TEYDEB PRODİS parolanızı giriniz. TEYDEB PRODİS hesabınız yoksa ARBİS'e giriş yaparken daha önce kullandığınız parolanızı giriniz. Kayıtlıysanız veya "Yeni Kullanıcı Kaydı" bağlantısını tıklayarak "Yeni Kullanıcı Kaydı" yapınız. TÜBİTAK Başkanlık çalışanları kurum hesaplarıyla giriş yapmalıdır.

**Elektronik İmza ile Giriş**  
**Mobil İmza ile Giriş**  
**E-Devlet ile Giriş**

**Yeni Kullanıcı Kaydı**

**TC Kimlik / Pasaport No**

**Parola**

**Giriş**

**Parolamı Unuttum**  
**Kaydı E-postamı Değiştirmek İstiyorum**

TÜBİTAK Merkezi Giriş Servisi TÜBİTAK Bilgi İşlem Daire Başkanlığı 2021-2010

**T.C. HAZİNE VE MALİYE BAKANLIĞI**

T.C. Kimlik No  Kurumsal E-Posta

**Giriş Yap**

Giriş yapamıyor musunuz?  
[Yardım](#) | [Şifre Hatırlama](#)

**ekap**   **Giriş** [Şifremi unuttum](#)

**KBS**

**TAŞINIR KAYIT VE YÖNETİM SİSTEMİ**

Giriş Formu

T.C. Kimlik No:

Şifre:

Güvenlik Resmi:

**Giriş** **Şifremi Unuttum**

**x4d7y**

**Güvenlik Resmini Yenide**

**UYARI**

Uygulamamız en iyi Mozilla Firefox 2.0 ve üstü versiyonlarda çalışmaktadır. Kullandığınız browser Mozilla Firefox değil veya Mozilla Firefox'un eski bir sürümünü kullanıyorsanız, Uygulamamızı sorunsuz kullanmak için Firefox'un en güncel sürümünü yüklemeniz gerekmektedir. Güncel sürümü yüklemek için lütfen [tıklayınız](#).





# Tablo 15 Diğer Bilgi ve Teknolojik Kaynaklar

Cinsi	İdari Amaçlı (Adet)
Masaüstü Bilgisayar	14
Taşınabilir Bilgisayar	2
Yazıcı	11
Telefon	13
Faks	-
Tarayıcı	7
Fotokopi Makinesi	1

## 4.7.6. Mali Kaynak Analizi

# Tablo 16 Tahmini Kaynak Tablosu

Performans Göstergeleri	Hedefe Etkisi (%)	Plan Dönemi Başlangıç Değeri (2023)	2024	2025	2026	2027	2028	İzleme Sıklığı	Raporlama Sıklığı
PG.2.2.1 Ulusal ve uluslararası özel veya resmi kurum ve kuruluşlar tarafından desteklenen toplam Ar-Ge projesi sayısı	50	116	125	130	135	138	142	aylık	6 aylık
PG.2.2.2 Ulusal ve uluslararası özel veya resmi kurum ve kuruluşlar tarafından desteklenen toplam Ar-Ge proje bütçesi	50	437.760.405	439.000.000	441.000.000	443.000.000	445.000.000	447.000.000	aylık	6 aylık

#### 4.8. Akademik Faaliyetler Analizi

Akademik Faaliyetler Analizi Üniversitemizde yürütülen Kuruluş İçi Analiz kapsamında Temel Akademik Faaliyetler başlığı altında değerlendirilmiştir. Bu kapsamda dikkate alınan hususlar şöyledir.

1. Eğitim
2. Araştırma
3. Girişimcilik
4. Toplumsal Katkı

başlıkları altında güçlü ve zayıf yönleri konusu değerlendirmeye dahil edilerek tablo 17 de sunulmuştur.

### Tablo 17 Akademik Faaliyet Analizi

Temel Akademik Faaliyetler	Güçlü Yönler	Zayıf Yönler/ Soru Alanları	Ne Yapılmalı?
Eğitim	<ul style="list-style-type: none"><li>Çeşitli kamu kurum ve kuruluşları tarafından desteklenen dış kaynaklı projelerin yürütülmesi,</li><li>Proje çeşitliliği ve proje sayısının fazla olması,</li><li>Personelinin iş çeşitliliğinden dolayı birden fazla alanda tecrübeye sahip olması,</li><li>Üniversitemiz tarafından desteklenen iç kaynaklı Bilimsel Araştırma Projelerinin bütçesinin yeterli olması.</li></ul>	<ul style="list-style-type: none"><li>Yoğun, değişken, sürekli bir iş temposu olması,</li></ul>	<ul style="list-style-type: none"><li>Personel eksikliğinin giderilmesi,</li><li>Bilimsel Araştırma Projeleri Koordinasyon biriminin fiziki mekan olarak iyileştirilmesi,</li></ul>
Araştırma	<ul style="list-style-type: none"><li>Yüksek düzeyde proje olanaklarının olması,</li><li>Sanayi ve kamu ile iş birliği imkânlarının bulunması,</li><li>Ar-Ge yapan araştırmacıların ödüllendirilmesi,</li><li>Kongre konferans vb. katılım desteği verilmesi,</li><li>Öğretim üyeleri ve öğrenciler arasında ortak çalışmaya yönelik araştırma faaliyetlerinin</li></ul>	<ul style="list-style-type: none"><li>Akademik personel sayısı ve proje başvurularının fazlalığına karşın kurumsal kaynakların yetersizliği</li></ul>	<ul style="list-style-type: none"><li>Personel eksikliğinin giderilmesi,</li><li>Bilimsel Araştırma Projeleri Koordinasyon biriminin fiziki</li></ul>

	yürütülmesi,		mekan olarak iyileştirilmesi,
<b>Girişimcilik</b>	<ul style="list-style-type: none"> <li>Öncü ve topluma katkı sağlayan projelerin gerçekleştiriliyor olması,</li> </ul>	<ul style="list-style-type: none"> <li>Dış paydaşlar ile yeterli düzeyde iletişim kurulamaması,</li> <li>Akademik personelin girişimcilğe yönelik yeterli bilgiye sahip olmaması,</li> <li>Akademik personelin girişimcilğe istenen düzeyde katılım sağlayamaması</li> </ul>	<ul style="list-style-type: none"> <li>Akademik personele girişimcilik için teşvik sağlayan kurumlar konusunda güncel ve etkin bilgilerin verilmesi,</li> </ul>
<b>Toplumsal Katkı</b>	<ul style="list-style-type: none"> <li>Çok sayıda Ulusal proje ile toplumsal hayata katkıda bulunulması,</li> </ul>	<ul style="list-style-type: none"> <li>Sosyal sorumluluk projelerinin istenen düzeyde olmaması,</li> </ul>	<ul style="list-style-type: none"> <li>Toplumsal faaliyetler için ayrılan bütçenin artırılması,</li> <li>Toplumsal katkılara yönelik farkındalığın artırılması,</li> <li>Sosyal sorumluluk projelerinin sayısının artırılması,</li> <li>Öğrencilerin girişimci yönlerinin desteklenmesi ve yarışma benzeri uygulamalarla proje yazmaya özendirilmesi</li> </ul>

#### 4.9. Yükseköğretim Sektörü Analizi

Birimimizin Stratejik Planının hazırlanması, Faaliyeti Raporunun Hazırlanması, İç Değerlendirme Raporlarının hazırlanması için birim kalite ve birim risk ekiplerimiz oluşturulmuştur. Birimdeki iş çeşitliliğinden dolayı bu ekipler aynı kişilerden oluşmaktadır. Ekibimiz analizleri yaparken birimde çalışan tüm personelden her başlık için ayrı ayrı fikir almış ve etkenleri tek tek incelemiştir. Birimiz Kalite Ekibi ve Birim Risk Ekibi tarafından politik, ekonomik, sosyokültürel, teknolojik, yasal, çevresel etkenler ile rakip, paydaşlar, tedarikçiler ve düzenleyici/denetleyici kuruluşlar açısından elde edilen verileri içerecek şekilde hazırlanan PESTLE analiz sonuçları tablo 18’de yer almaktadır.

# Tablo 18 PESTLE Analizi

Etkenler	Tespitler	Üniversiteye Etkisi		Ne Yapılmalı?
		Fırsatlar	Tehditler	
Politik	<ul style="list-style-type: none"><li>• Bilimsel Araştırma Projeleri Koordinasyon Birimi 20 yılı aşkın bir süredir araştırmalara destek vermekte olan köklü bir birimdir.</li><li>• Bilimsel Araştırma Projeleri Koordinasyon Birimi merkez kampüste rektörlük binasında bulunmaktadır.</li></ul>	<ul style="list-style-type: none"><li>• Araştırma Üniversitesi olmamızdan dolayı desteklenen proje sayısının ve çeşitliliğinin artması</li><li>• Araştırma alanlarının gelişmesi ve yeni araştırma merkezlerinin kurulması</li><li>• Bilimsel Araştırma Projeleri Koordinasyon Birimi merkez kampüste rektörlük binasında bulunmasından dolayı projelerinin işleyişinde akademik personel için ulaşım kolaylığı sağlar.</li></ul>	<ul style="list-style-type: none"><li>• Yeni Araştırma Merkezlerinin kurulması, ihalelerin mal ve malzeme alımlarının çoğalması, birimin iş yükünü artırmaktadır.</li></ul>	<ul style="list-style-type: none"><li>• Bilimsel Araştırma Projeleri Koordinasyon Birimini fiziksel alan açısından ve personelin eğitimi açısından destekleyici faaliyetler yapılmalıdır.</li></ul>
Etkenler	Tespitler	Fırsatlar	Tehditler	Ne Yapılmalı?

Ekonomik	<ul style="list-style-type: none"> <li>•Kur riski bulunmaktadır.</li> <li>•Faiz oranlarının yüksekliği ülkedeki yatırımı olumsuz etkilemektedir.</li> <li>•Enflasyonun büyüme üzerinde olumsuz etkisi bulunmaktadır.</li> <li>•Üniversitemiz araştırma, eğitim ve altyapı hizmetlerinde kamu desteği almaktadır.</li> <li>•Öğretim elemanları kamu ve özel sektörde projeler yürütmektedir.</li> </ul>	<ul style="list-style-type: none"> <li>•Üniversitemiz Araştırma Üniversitesidir.</li> <li>•Öğrencilerin projelerde bursiyer olarak yer alıp burs alabilmeleri mümkündür.</li> <li>•Projelerin önemi her geçen gün daha da artmaktadır.</li> </ul>	<ul style="list-style-type: none"> <li>•Kur artışına bağlı olarak projelerin ihtiyaçları olan mal / malzeme alımlarının tamamlanamayıp eksik kalması sonucu projeler istenildiği başarıya ulaşarak sonuçlanamamaktadır.</li> <li>•Üniversiteye gelir getiren döner sermaye olanaklarının sınırlıdır.</li> </ul>	<ul style="list-style-type: none"> <li>•Projelere verilen ek bütçe limitleri artırılmalıdır.</li> <li>•Projelerde daha fazla öğrencinin görev alması sağlanmalıdır.</li> </ul>
Etkenler	Tespitler	Üniversiteye Etkisi		Ne Yapılmalı?
		Fırsatlar	Tehditler	
Sosyokültürel	<ul style="list-style-type: none"> <li>•Öğrencilerin proje çalışmalarına katılmaktadır.</li> <li>•Genç nüfus oranı yüksektir.</li> <li>•Sosyokültürel ve öz değerlerden uzaklaşma yaşanmaktadır.</li> <li>•Farklı sosyokültürel ve ekonomik kesimlerden gelen öğrenciler bulunmaktadır.</li> </ul>	<ul style="list-style-type: none"> <li>•Öğrenciler projelerde bursiyer olarak yer alıp burs alabilmektedir.</li> <li>•Öğrenciler projeleri vasıtasıyla yurtiçi yurtdışı görevlendirmelerle konferans, kongre, sempozyum vb. etkinliklere katılabilmektedir.</li> </ul>	<ul style="list-style-type: none"> <li>•Fakülteler arası proje sayısı dağılımında dengesizlik vardır.</li> </ul>	<ul style="list-style-type: none"> <li>•Proje tanıtımları fakültelerin verdikleri eğitim ve alanlarına özgü yapılmalıdır.</li> <li>•Projelerle ilgili Fakültelerdeki tüm öğretim elemanlarına ulaşması sağlanmalıdır.</li> </ul>
Etkenler	Tespitler	Üniversiteye Etkisi		Ne Yapılmalı?
		Fırsatlar	Tehditler	
Teknolojik	<ul style="list-style-type: none"> <li>• Bilimsel Araştırma Projeleri Koordinasyon Biriminde 2021 yılında satın alınan BAPSİS Programı kullanılmaktadır.</li> <li>•Yürütülen tüm projelerin her türlü aşaması bu program üzerinden yapılmaktadır.</li> <li>•BAPSİS ve AVESİS birbirine entegredir.</li> </ul>	<ul style="list-style-type: none"> <li>•Yürütülen tüm projelerin her türlü aşaması bu program üzerinden yapılmakta olduğundan evrak işlerini en aza indirgenmiştir.</li> <li>•Fiziksel olarak yapılan iş alışverişi azalmıştır.</li> <li>•BAPSİS ve AVESİS birbirine entegre çalıştığından araştırmacılar hem proje gerçekleştirmekte hem de yayınlarını, patentlerini vb. çıktılarını kamuoyu ile paylaşabilmektedir.</li> </ul>	<ul style="list-style-type: none"> <li>Gelişen teknoloji karşısında gençlere oranla orta yaş ve üzeri personelde Sistem Kullanımında sıkıntılar yaşanmaktadır.</li> </ul>	<ul style="list-style-type: none"> <li>•Değişen teknolojiye ve geçilen uygulamalara yönelik yüz yüze eğitimler verilmelidir.</li> <li>•Ofis ortamı, teknolojik ekipman yenilenmelidir.</li> </ul>

Etkenler	Tespitler	Üniversiteye Etkisi		Ne Yapılmalı?
		Fırsatlar	Tehditler	
Yasal	<ul style="list-style-type: none"> <li>•Bilimsel Araştırma Projeleri Koordinasyon Birimini ilgilendiren Yasal mevzuatlar güncel olarak takip edilmektedir.</li> <li>•Yönetmelik değişikliği olabilmektedir.</li> <li>•İç Denetim, Sayıştay tarafından projelerin işleyişine ve sonuçlarına ilişkin denetlemeler yapılmaktadır.</li> </ul>	<ul style="list-style-type: none"> <li>•Yeni yönetmeliğe uyum sağlama süreci hem iç hem dış paydaşlar hem de çalışan personel açısından uzamaktadır.</li> <li>•Yönetmelik değişikliğinin iş yükünü azalttığı durumlar olabilmektedir.</li> <li>•Denetimler sayesinde mevzuattaki yasal süreç daha kolay takip edilmektedir.</li> </ul>	<ul style="list-style-type: none"> <li>•Yönetmelik değişikliğinin iş yükünü çoğalttığı durumlar olabilmektedir.</li> <li>•Proje veren Araştırmacıların yönetmeliklere güncel olarak hakim olabilmesi zorlaşmaktadır.</li> <li>•Yönetmelik değişikliklerinde Mevzuatlara bağlı olarak iç işleyişteki yasal işleyişin uygulama süreci işleri yavaşlatmaktadır.</li> </ul>	<ul style="list-style-type: none"> <li>• Bağlı bulunduğumuz yasal mevzuatla ilgili yapılan her türlü değişiklikten iç ve dış paydaşların haberdar olması sağlanmalıdır.</li> </ul>
Etkenler	Tespitler	Üniversiteye Etkisi		Ne Yapılmalı?
Çevresel	<ul style="list-style-type: none"> <li>• Bilimsel Araştırma Projeleri Koordinasyon Birimi ülkemizin başkentinin merkezinde, merkez kampüste yer alan Rektörlük binasında yer almaktadır.</li> </ul>	<ul style="list-style-type: none"> <li>•Bilimsel Araştırma Projeleri Koordinasyon Birimine konumu bakımından kolay ulaşım sağlanmaktadır.</li> <li>•Üniversitemiz Araştırma Üniversitesi kimliğine sahip olması, kurulma amacı da araştırma olan Bilimsel Araştırma ve Koordinasyon Birimine büyük bir sorumluluk yüklemektedir.</li> </ul>	<ul style="list-style-type: none"> <li>•Bilimsel Araştırma Projeleri Koordinasyon Biriminde personel sayısının az olması, zorunlu hallerde (hastalık, yıllık izin, vb.) kişiye düşen iş yükünün artması ve işleyişin yavaşlamasına neden olmaktadır.</li> <li>•Sosyal alanlar yeterli değildir.</li> </ul>	<ul style="list-style-type: none"> <li>• Çevreci projelerin oluşturulması için lisans, yüksek lisans öğrencileri ve araştırmacılar teşvik edilmelidir.</li> <li>•Çevreyi önemseyen, çevreye çıktı olarak fayda sağlayan, geri dönüşüm vb. konulardaki projelere daha fazla destek verilmelidir.</li> </ul>
Etkenler	Tespitler	Üniversiteye Etkisi		Ne Yapılmalı?
Rakipler	<ul style="list-style-type: none"> <li>• Türkiye’de ki birçok üniversite arasında üniversitemizin köklü bir üniversite olması nedeniyle teknolojik ve ekonomik açıdan avantajlıdır.</li> <li>• Aynı zamanda dış paydaşlarımızdan olan diğer üniversitelerin Bilimsel Araştırma Projeleri koordinatörleri</li> </ul>	<ul style="list-style-type: none"> <li>• Konumu, araştırmacı kimliği, alanında uzman akademisyenlere sahip olması üniversitemizi her yıl daha da ileriye taşımaktadır.</li> <li>•Üniversitemiz ve diğer üniversitelerin Bilimsel Araştırma Projeleri Koordinasyon Birimleri arasında</li> </ul>	<ul style="list-style-type: none"> <li>• Proje çeşitliliğinin fazla olması sorumluluk düzeyini artırmakta ve hata yapma payını yükseltmektedir.</li> </ul>	<ul style="list-style-type: none"> <li>• Personel sayısının artırılarak verilen eğitimlerin çeşitlendirilerek çoğaltılması gerekmektedir.</li> </ul>

	ve personelleri birbirleriyle sosyal medya grupları aracılığı ile etkileşim halindedir.	iletişimi sağlayan BAP TÜRKİYE Whatsap grubu ve BAP YÖNETİCİLER Whatsap grubu mevcuttur.		
Etkenler	Tespitler	Üniversiteye Etkisi		Ne Yapılmalı?
		Fırsatlar	Tehditler	
Paydaşlar	<ul style="list-style-type: none"> <li>•Projelerdeki kaynaklarla açılan araştırma merkezleri mevcuttur</li> <li>•Özel sektör ve kamu kurum/kuruluşları, üniversitemiz akademik birimlerindeki analiz merkezlerinden faydalanmaktadır.</li> <li>•Üniversitemiz Bilimsel Araştırmalar konusunda deneyimli akademisyenlere sahiptir.</li> <li>•Projelerden yapılan her türlü mal/malzeme, makine teçhizat, hizmet alımlarına, ihalelere tüm yerli ve yabancı firmalar teklif verebilmektedir.</li> </ul>	<ul style="list-style-type: none"> <li>•Araştırma merkezlerimiz ve Laboratuvarlarımızdan diğer kamu kurum/kuruluşları ve özel sektör firmaları işlem yaptırabildiği için üniversitemize gelir getirici bir fırsata dönüşmektedir.</li> <li>• Bilimsel Araştırma Projeleri personelinin özverili olması ve doğrudan proje yürütücüsü olan araştırmacılarla işbirliği içinde olması karşılıklı güven duygusunu geliştirmektedir.</li> </ul>	<ul style="list-style-type: none"> <li>•Cihaz arızası, bütçe yetersizliği proje süreçlerini yavaşlatabilmektedir.</li> <li>•BAP desteğiyle açılmış olan araştırma merkezlerinin ihtiyaçları; makine/ekipman/donanım/yazılım/sarf malzemesi/ hizmet alımları işlemleri de BAP Koordinasyon birimince yapılmaya devam etmektedir.</li> </ul>	<ul style="list-style-type: none"> <li>•Araştırma Merkezlerindeki Laboratuvar cihazlarının bakım ve onarımı için kaynak ayrılmalı sürekliliği sağlayacak elemanlar yetiştirilmelidir.</li> </ul>
Etkenler	Tespitler	Üniversiteye Etkisi		Ne Yapılmalı?
		Fırsatlar	Tehditler	
Tedarikçiler	<ul style="list-style-type: none"> <li>•Kamu kurum ve Kuruluşları ile iş yapan tüm yerli ve yabancı firmalar Bilimsel Araştırma Projeleri Koordinasyon Biriminin satın alma süreçlerine katılabilmektedir.</li> </ul>	<ul style="list-style-type: none"> <li>•BİLİMAP ve Gazi İhale Sistemi üzerinden tüm yerli ve yabancı tedarikçiler Bilimsel Araştırma Projeleri Birimi satın alma ihalelerine katılabilmekte ve böylelikle rekabet koşulları sağlanmaktadır.</li> </ul>	<ul style="list-style-type: none"> <li>•Yapılan alımlar sonucunda birtakım tedarikçilerin alımı yerine getirilmektedir.</li> </ul>	<ul style="list-style-type: none"> <li>•Mevzuatlar çerçevesinde tedarikçilere alımı temin etmesi konusunda yaptırım yapılmalıdır.</li> </ul>
Etkenler	Tespitler	Üniversiteye Etkisi		Ne Yapılmalı?
		Fırsatlar	Tehditler	
Düzenleyici/Denetleyici Kuruluşlar	<ul style="list-style-type: none"> <li>•Bilimsel Araştırma Projeleri Koordinasyon Birimi her yıl İç ve Dış Denetimden geçmektedir.</li> <li>•Denetim raporlarında gerekli açıklamalara yer verilmektedir.</li> </ul>	<ul style="list-style-type: none"> <li>• İç ve Dış Denetimler sayesinde mevzuatlara uygun olarak eksiklikler giderilmektedir.</li> <li>•Bilimsel Araştırma Projeleri Koordinasyon</li> </ul>	<ul style="list-style-type: none"> <li>•Düzenleyici ve denetleyici kuruluşlar birimimize karşı herhangi bir tehdit unsuru oluşturmamaktadır</li> </ul>	<ul style="list-style-type: none"> <li>•Mümkün olduğunda YÖK bünyesinde oluşturulan çalışma ekiplerinde yer alarak olası yeniliklerden öncelikli olarak</li> </ul>

		Birimi personeli birlik içerisinde denetleyici kuruluřlara ve devlete karřı görevini titizlikle yerine getirmektedir.	.	haberdar olmak. • Üniversitedeki eğitim-öğretim programlarının deęişime hızlı adapte olmasını sağlayacak çeviklikle yönetilmesi sağlanabilir.
--	--	---	---	--



#### 4.10. GZFT Analizi

Birimimizin GZFT Analizi Tablo 19' da gösterilmiştir.

## Tablo 19 Güçlü ve Zayıf Yönler

İÇ ÇEVRE		
	Güçlü Yönler	Zayıf Yönler
İdari personelin niteliği ve niceliği	<ul style="list-style-type: none"><li>-Birimimiz hizmet alanı gereği birçok mevzuatı bilmek ve uygulamak durumunda olan bir birim olduğundan çalışanların kendilerini yetiştirmeleri ve geliştirmeleri açısından Üniversitemiz içerisinde çalışılabilecek en iyi birimlerden birisi olması,</li><li>-Birimimizde BAPSİS, AVESİS, TABİM, İhale Bilgi Sistemi, Bilimsel Araştırma Projeleri Bilgi Sistemi, TTS, EKAP, MYSV2 programlarının kullanılması,</li><li>-Bilimsel faaliyetlerinin niteliği ve araştırma Üniversitesi olması,</li></ul>	<ul style="list-style-type: none"><li>-Birimimizin yeterli fiziksel alana sahip olmaması, birimin dağınık ve birbirinden uzak mekan / alanlarda bulunması,</li><li>-Proje çeşitliliğindeki yoğunluk ve personel eksikliği,</li></ul>
Kurumsallaşma	<ul style="list-style-type: none"><li>-Birimimizde BAPSİS, AVESİS, TABİM, İhale Bilgi Sistemi, Bilimsel Araştırma Projeleri Bilgi Sistemi, TTS, EKAP, MYSV2 programlarının kullanılması,</li><li>-Bilimsel faaliyetlerinin niteliği ve araştırma Üniversitesi olması,</li></ul>	<ul style="list-style-type: none"><li>-Birim Arşiv alanı yetersizdir.</li><li>-Mevcut bilgisayarlar donanım ve teknoloji açısından yetersizdir.</li><li>-Birimimiz yeterli fiziksel alana sahip olmamakla birlikte, dağınık ve birbirinden uzak mekan/alanlarda faaliyet göstermektedir.</li></ul>

## Tablo 20 Fırsatlar ve Tehditler

DIŞ ÇEVRE		
	Fırsatlar	Tehditler
Çeşitli Kamu Kurum ve Kuruluşlarınca farklı türlerde projelerin desteklenmesi	Araştırma Geliştirme Faaliyetlerinin çeşitlenerek, araştırma üniversitesi kimliğine uygun çıktılar elde edilmesi	Desteklenen projelerin mevzuatlarındaki uyum sorunları
Bütçenin yeterli olması	Mali imkanlar	Enflasyon (kur farkından kaynaklanan fiyat artışları)

#### 4.11. Tespitler ve İhtiyaçların Belirlenmesi

Önceki bölümlerde yapılan tüm analizler kapsamında belirlenen tüm tespitler ve ihtiyaçlar ilgili bölümler içerisinde sunulduğu için aşağıdaki tabloda tüm bunlar özet olarak sunulmuştur.

### Tablo 21 Tespitler ve İhtiyaçlar

DURUM ANALİZİ AŞAMALARI	TESPİTLER/SORUN ALANLARI	İHTİYAÇLAR/GELİŞİM ALANLARI
2019- 2023 Dönemi Güncellenmiş Stratejik Planının Değerlendirilmesi	Birim olarak stratejik plan hazırlık aşamalarına aşına olmadığımızdan stratejik planımızda eksikliklerin olduğu görülmüştür.	Üniversitemizin güncellenmiş stratejik planındaki amaç ve hedefler doğrultusunda 2022-2023 stratejik planı daha etkili bir şekilde hazırlanmaya çalışıldı. Stratejik plan hazırlama ve mevcut analizlerin hazırlanması konularında birim personelimize uygulamalı eğitimler verilmesinin gerekliliği anlaşıldı.
Mevzuat Analizi	Uygulanmakta olan yasal mevzuatlar birimimizin temel iş akışını şekillendirmektedir. Birimimiz haftalık olarak Bilimsel Araştırma Projeleri Komisyonunda yükümlülükleri ile ilgili kararlar alıp uygulamaktadır.	Mevzuat ve süreçler konusunda yapılan yenilikler ve değişiklikleri uygulayabilmek adına Bilimsel Araştırma Projeleri birim personelinin gerekli konularda eğitimlere katılımı sağlanmalıdır.
Faaliyet Alanları İle Ürün ve Hizmetlerin Belirlenmesi	Birimimiz yürütülmekte olan projelerin, projede yer alan kişilere sağladığı imkanları sonuna kadar kullanması konusunda destek vermektedir.	Projelerden yapılacak olan görevlendirmelerde Konferans, Kongre, fuar vb. etkinliklere katılım aşamalarında projede yer alan araştırmacı ve öğretim elemanlarına projelerin işleyiş sürecine yönelik eğitimler düzenlenmelidir.

# V

## GELECEĐE BAKIŞ

## 5.1 MİSYON

Birimimizin bütçesinin hazırlanması, Cumhurbaşkanlığı Strateji ve Bütçe Başkanlığı Destekli (CSBB) Projeler, Ulusal Deprem Araştırma Programı (UDAP/AFAD) Projeleri, Tarımsal Araştırmalar ve Politikalar Genel Müdürlüğü (TAGEM) Projeleri, Türkiye Bilimsel ve Teknolojik Araştırma Kurumu (TÜBİTAK) Projeleri, Ankara Kalkınma Ajansı Projeleri, Türkiye Sağlık Enstitüleri Başkanlığı (TÜSEB) projeleri ve Bilimsel Araştırma Projeleri Komisyonu tarafından kabul edilen Bilimsel Araştırma Projelerinin yazışmaları, takibi, faaliyet raporlarının hazırlanması, projeler dahilinde, bursiyer ödemeleri, proje çalışanları ödemeleri, yolluk görevlendirmeleri ve ödemeleri, yapım işleri, her türlü mal ve hizmet alımının yurtiçi ve yurtdışı satın alımları ve ödemelerini mevcut yasal mevzuatlar çerçevesinde gerçekleştirerek, üniversitemizin bilimsel anlamda topluma liderlik yapabilecek, milli, manevi, kültürel ve insani değerlere saygılı bireyler yetiştirmek; öncü araştırmalarla bilgiyi üreterek, paylaşarak ve hayata dönüştürerek toplumun yaşam boyu eğitim ve gelişim sürecine katkı sağlamayı görev edinmek.

## 5.2 VİZYON

Bilimsel ve teknolojik gelişmelere açık, ekip çalışmasına önem veren, işinde en iyiye ulaşmaya üniversitemizin ulusal ve uluslararası saygın ve öncü bir üniversite olma vizyonu doğrultusunda hazırlanmış disiplinler arası ve nitelikli araştırmaları ve girişimciliği önceleyen, gelişmelere açık, kaynakları etkin ve verimli kullanan, vereceği hizmet ile Üniversitemizde güvenilir, tutarlı, çağdaş, şeffaf, yenilikçi, paylaşımcı örnek bir Birim olmak.

## 5.3 TEMEL DEĞERLER

- Kurum/Birim kültürünü benimseyerek teknolojik yeniliklere açık olmak,
- Bilgi paylaşımını desteklemek,
- Bilimsel desteklerin verilmesi aşamasında herkese eşitlik ilkesini benimsemek,
- Birim personelimizin ekip çalışmasını benimsemesine olanak sağlamak,
- Mali süreçlerin yürütülmesinde güvenilir ve şeffaf olmak,
- Birim işlerini mevzuatlar çerçevesinde gerçekleştirmek.

# VI. FARKLILAŐTIRMA STRATEJİLERİ

## **6.1. Konum Tercihii**

Birimimizin yeri idare tarafından belirlenmiş ve rektörlük içinde yer almaktadır.

## **6.2. Başarı Bölgesi Tercihii**

Üniversitemiz öğretim üyelerince hazırlanan/yürütülen Cumhurbaşkanlığı Strateji ve Bütçe Başkanlığı Destekli Projeler (CSBB), TAGEM Projeleri, TÜBİTAK Projeleri, Ulusal Deprem Araştırma Programı Projeleri (UDAP/AFAD), Kalkınma Ajansı ve Bilimsel Araştırma Projeleri Komisyonu tarafından kabul edilen Bilimsel Araştırma projeleri birimimiz tarafından yürütülmektedir.

## **6.3. Değer Sunumu Tercihii**

Birimimizce üniversitemiz öğretim üyelerince hazırlanan/yürütülen Cumhurbaşkanlığı Strateji ve Bütçe Başkanlığı Destekli Projeler (CSBB), TAGEM Projeleri, TÜBİTAK Projeleri, TÜSEB Projeleri, Ulusal Deprem Araştırma Programı Projeleri (UDAP/AFAD), Kalkınma Ajansı ve Bilimsel Araştırma Projeleri Komisyonu tarafından kabul edilen Bilimsel Araştırma Projeleriyle, AR-GE alanında bilimsel çalışmaların artırılması için çalışılmaktadır.

## **6.4. Temel Yetkinlik Tercihii**

Birimimiz ekip çalışmaları kapsamında yürüttüğü çalışmalarını üniversitemizin hedeflerine uygun bir şekilde gerçekleştirmektedir. Üniversitemizin ihtiyaçları doğrultusunda yürütülen bilimsel projelerin mali kaynakları, birimimiz çalışanları tarafından mali mevzuata uygun olarak kullanılmaktadır. Temel sorumluluğumuz olan “mali kaynakların etkin kullanımı” ilkesi çerçevesinde çalışmalarımız yürütülmektedir.

# Tablo 22 Değer- Sunumu Belirleme Tablosu

Tercihler	Faktörler	Yok Et	Azalt	Artır	Yenilik Yap
Proje Desteği				✓	
Desteklenecek projelerden beklenen hedefler, yayın, patent, faydalı model gibi ürünlerin geliştirilmesi, Üniversite içinde ve dışında bilimsel araştırmanın özendirilmesi				✓	
Bilimsel araştırma projelerinin bilime, ülkenin teknolojik, ekonomik, sosyal, sanatsal, kültürel gelişimine ve kalkınmasına katkı sağlaması				✓	
Bilimsel araştırma projelerinin seçimi ve desteklenmesinde; temel bilimler içerikli, sonuçları uygulamaya dönük, kaynakları ve faaliyetleri bakımından çok katımlı, çok merkezli, kurumlar arası, uluslararası ve disiplinler arası nitelikteki projelere öncelik verilmesi					✓
Proje Yürütücüsünün daha önceki projeleri ve bu projelerden yaptığı yayınların dikkate alınması				✓	
Tamamlanan proje sonuçlarının uluslararası atıf indekslerine (Science Citation Index, Social Science Citation Index ve Arts and Humanities Index) kayıtlı yayın organlarında Yayınlanmış olması				✓	



Gazi Üniversitesi Rektörü Prof.Dr. Musa Yıldız, BAP Şube Müdürü ve BAP personeli

# VII.

# STARTEJİ GELİŐTİRME



## 7.1 Hedef Kartları

Birimimiz tarafından ilgili yıllarda yürütülmüş olan iç destekli ve dış destekli projelerin performans hedef göstergeleri ve hedeflerden sorumlu birimler aşağıda yer alan hedef kartlarında ayrıntılı olarak gösterilmiştir.

### Tablo 23 Hedef Kartı 1

HEDEF KARTI 1									
Amaç (2)	Araştırma Üniversitesi vizyonunu güçlendirecek nitelikli ve katma değeri yüksek araştırma-geliştirme çalışmaları yürütmek.								
Hedef (2.1)	Araştırma Üniversitesi misyonu doğrultusunda araştırma kapasitesini geliştirmek ve araştırma alt yapısını güçlendirmek üzere yatırımlar ve faaliyetler artırılabacaktır.								
Amacın İlgili Olduğu Program/Alt Program Adı	Araştırma, Geliştirme ve Yenilik/Yükseköğretimde Bilimsel Araştırma ve Geliştirme								
Amacın İlişkili Olduğu Alt Program Hedefi	Yükseköğretim kurumlarında inovasyon amaçlı bilimsel çalışmaların artırılması								
İş Birliği Yapılacak Birimler	Strateji Geliştirme Daire Başkanlığı, Araştırma Geliştirme Kurum Koordinatörlüğü, Akademik Birimler, Akademik Performans Değerlendirme Komisyonu								
Performans Göstergeleri	Hedef Etkisi (%)	Plan Dönemi Başlangıç Değeri (2023)	2024	2025	2026	2027	2028	İzleme Sıklığı	Raporlama Sıklığı
PG.2.1.1 Ulusal Ar-Ge ve Yenilik Destek Programları kapsamında ilgili yılda alınan proje sayısı	50	43	45	48	51	53	55	aylık	6 aylık
PG.2.1.2 Ulusal Ar-Ge ve Yenilik Destek Programları kapsamında ilgili yılda alınan proje bütçesi	50	26.722.060	38.000.000	3.900.000	40.000.000	38.000.000	37.000.000	aylık	6 aylık
Sorumlu Birim	Bilimsel Araştırma Projeleri Koordinasyon Birimi								
İş Birliği Yapılacak Birimler	Strateji Geliştirme Daire Başkanlığı, Araştırma Geliştirme Kurum Koordinatörlüğü, Akademik Birimler, Akademik Performans Değerlendirme Komisyonu								
Riskler	Bilimsel Araştırma Projeleri Koordinasyon Biriminde yürütülen projeler kapsamında yapılan harcama ve ödemeler proje süresiyle sınırlı olduğundan, proje süre bitiminden sonra yapılan harcama ve ödeme olması durumunda mali sorumluluk oluşur.								
Stratejiler	Anılan risklerin önlenmesi için iyi bir ekip çalışması, yeterli personel ve otomasyon sistemlerinin eksiksiz olması gerekir.								
Maliyet Tahmini	Risk gerçekleşmeden maliyet tahmini yapılamamaktadır.								
Tespitler	Bilimsel Araştırma Projeleri Koordinasyon Biriminde çok çeşitli proje türleri (BAP, CSBB, TAGEM, TÜBİTAK, TÜSEB, CEVHER) ve bu çeşitliliğe göre çok fazla proje yürütülmektedir. Projelerin talepleri, ihtiyaçları birbirinden farklı olduğundan iş çeşitliliği çok fazladır ve giderek artmaktadır.								
İhtiyaçlar	Proje çeşitliliği, iş çeşitliliği, proje sayısının çok olması sebebiyle yeter sayıda çalışana, teknolojik cihazlara, programlara ve ek çalışma ofislerine ihtiyaç vardır.								

# Tablo 24 Hedef Kartı 2

HEDEF KARTI 2									
Amaç (2)	Araştırma Üniversitesi vizyonunu güçlendirecek nitelikli ve katma değeri yüksek araştırma-geliştirme çalışmaları yürütmek								
Hedef (2.2)	Ar-Ge projeleri, patent, faydalı model ve endüstriyel tasarım başvuru ve tescil sayısı artırılacaktır.								
Amacın İlgili Olduğu Program/Alt Program Adı	Araştırma, Geliştirme ve Yenilik/Yükseköğretimde Bilimsel Araştırma ve Geliştirme								
Amacın İlişkili Olduğu Alt Program Hedefi	Yükseköğretim kurumlarında inovasyon amaçlı bilimsel çalışmaların artırılması								
Performans Göstergeleri	Hedefe Etkisi (%)	Plan Dönemi Başlangıç Değeri (2023)	2024	2025	2026	2027	2028	İzleme Sıklığı	Raporlama Sıklığı
PG.2.2.1 Ulusal ve uluslararası özel veya resmi kurum ve kuruluşlar tarafından desteklenen toplam Ar-Ge projesi sayısı	50	116	125	130	135	138	142	aylık	6 aylık
PG.2.2.2 Ulusal ve uluslararası özel veya resmi kurum ve kuruluşlar tarafından desteklenen toplam Ar-Ge proje bütçesi	50	437.760.405	439.000.000	441.000.000	443.000.000	445.000.000	447.000.000	aylık	6 aylık
Sorumlu Birim	Bilimsel Araştırma Projeleri Koordinasyon Birimi								
İş Birliği Yapılacak Birimler	Strateji Geliştirme Daire Başkanlığı, Araştırma Geliştirme Kurum Koordinatörlüğü, Akademik Birimler								
Riskler	Bilimsel Araştırma Projeleri Koordinasyon Biriminde yürütülen projeler kapsamında yapılan harcama ve ödemeler proje süresiyle sınırlı olduğundan, proje süre bitiminden sonra yapılan harcama ve ödeme olması durumunda mali sorumluluk oluşur.								
Stratejiler	Anılan risklerin önlenmesi için iyi bir ekip çalışması, yeterli personel ve otomasyon sistemlerinin eksiksiz olması gerekir.								
Maliyet Tahmini	Risk gerçekleşmeden maliyet tahmini yapılamamaktadır.								
Tespitler	Bilimsel Araştırma Projeleri Koordinasyon Biriminde çok çeşitli proje türleri (BAP, CSBB, TAGEM, TÜBİTAK, TÜSEB, CEVHER) ve bu çeşitliliğe göre çok fazla proje yürütülmektedir. Projelerin talepleri, ihtiyaçları birbirinden farklı olduğundan iş çeşitliliği çok fazladır ve giderek artmaktadır.								
İhtiyaçlar	Proje çeşitliliği, iş çeşitliliği, proje sayısının çok olması sebebiyle yeter sayıda çalışana, teknolojik cihazlara, programlara ve ek çalışma ofislerine ihtiyaç vardır.								

# Tablo 25 Hedef Kartı 3

HEDEF KARTI 3									
Amaç (2)	Araştırma Üniversitesi vizyonunu güçlendirecek nitelikli ve katma değeri yüksek araştırma-geliştirme çalışmaları yürütmek								
Hedef (2.3)	Ar-Ge çalışmalarının sonuç ve çıktıları takip edilerek en yüksek değere ulaşmak üzere araştırma kalitesi artırılabacaktır.								
Amacın İlgili Olduğu Program/ Alt Program Adı	Yükseköğretim/Öğretim Elemanlarına Sağlanan Burs ve Destekler								
Amacın İlişkili Olduğu Alt Program Hedefi	Alanında yetkin, araştırmacı, bilgi üreten ve aktaran akademisyenler yetiştirilmesi								
Performans Göstergeleri	Hedef Etkisi (%)	Plan Dönemi Başlangıç Değeri (2023)	2024	2025	2026	2027	2028	İzleme Sıklığı	Raporlama Sıklığı
P.G.2.3.4 Doktora, sanatta yeterlilik, tıp, diş hekimliği ve eczacılıkta uzmanlık tezleri kapsamında yapılan yayın sayısı	50	195	212	203	163	200	220	aylık	yıllık
P.G.2.3.5 Doktora, sanatta yeterlilik, tıp, diş hekimliği ve eczacılıkta uzmanlık tezleri kapsamında yürütülen proje sayısı	50	203	303	200	220	180	190	aylık	yıllık
Sorumlu Birim	Bilimsel Araştırma Projeleri Koordinasyon Birimi								
İş Birliği Yapılacak Birimler	Strateji Geliştirme Daire Başkanlığı, Araştırma Geliştirme Kurum Koordinatörlüğü, Akademik Birimler								
Riskler	Bilimsel Araştırma Projeleri Koordinasyon Biriminde yürütülen projeler kapsamında yer alan geçici işçi ve bursiyerlerin maaş ve burs ödeme işlemlerinin, SGK işlemlerinin zamanında yapılamaması ve hatalı yapılması durumunda mali sorumluluk oluşur.								
Stratejiler	Anılan risklerin önlenmesi için iyi bir ekip çalışması, yeterli personel ve otomasyon sistemlerinin eksiksiz olması gerekir.								
Maliyet Tahmini	Risk gerçekleşmeden maliyet tahmini yapılamamaktadır.								
Tespitler	Bilimsel Araştırma Projeleri Koordinasyon Biriminde çok çeşitli proje türleri (BAP, CSBB, TAGEM, TÜBİTAK, TÜSEB, CEVHER) ve bu çeşitliliğe göre çok fazla proje yürütülmektedir. Projelerin talepleri, ihtiyaçları birbirinden farklı olduğundan iş çeşitliliği çok fazladır ve giderek artmaktadır.								
İhtiyaçlar	Proje çeşitliliği, iş çeşitliliği, proje sayısının çok olması sebebiyle yeter sayıda çalışana, teknolojik cihazlara, programlara ve ek çalışma ofislerine ihtiyaç vardır.								

# Tablo 26 Hedef Kartı 4

HEDEF KARTI 4									
Amaç (2)	Araştırma Üniversitesi vizyonunu güçlendirecek nitelikli ve katma değeri yüksek araştırma-geliştirme çalışmaları yürütmek								
Hedef (2.4)	Ulusal ve uluslararası düzeyde kamu-iş dünyası- üniversite iş birliklerini önceleyen bir yaklaşımla araştırmaya yönelik etkileşim ve iş birlikleri artırılacaktır.								
Amacın İlgili Olduğu Program/ Alt Program Adı	Yükseköğretim/Öğretim Elemanlarına Sağlanan Burs ve Destekler								
Amacın İlişkili Olduğu Alt Program Hedefi	Alanında yetkin, araştırmacı, bilgi üreten ve aktaran akademisyenler yetiştirilmesi								
Performans Göstergeleri	Hedefe Etkisi (%)	Plan Dönemi Başlangıç Değeri (2023)	2024	2025	2026	2027	2028	İzleme Sıklığı	Raporlama Sıklığı
P.G.2.4.1 Üniversite-iş dünyası iş birliği kapsamında yapılan projelerde yer alan öğrenci sayısı	25	15	16	15	16	15	17	aylık	yıllık
P.G.2.4.2 Üniversite-iş dünyası iş birliği kapsamında yapılan projelerde yer alan öğretim elemanı sayısı	25	12	15	14	16	15	14	aylık	yıllık
P.G.2.4.3 Üniversite-iş dünyası iş birliği kapsamında yürütülen proje sayısı	50	6	6	4	5	6	8	aylık	yıllık
Sorumlu Birim	Bilimsel Araştırma Projeleri Koordinasyon Birimi								
İş Birliği Yapılacak Birimler	Strateji Geliştirme Daire Başkanlığı, Araştırma Geliştirme Kurum Koordinatörlüğü, Akademik Birimler								
Riskler	Bilimsel Araştırma Projeleri Koordinasyon Biriminde yürütülen projeler kapsamında yer alan geçici işçi ve bursiyerlerin maaş ve burs ödeme işlemlerinin, SGK işlemlerinin zamanında yapılamaması ve hatalı yapılması durumunda mali sorumluluk oluşur.								
Stratejiler	Anılan risklerin önlenmesi için iyi bir ekip çalışması, yeterli personel ve otomasyon sistemlerinin eksiksiz olması gerekir.								
Maliyet Tahmini	Risk gerçekleşmeden maliyet tahmini yapılamamaktadır.								
Tespitler	Bilimsel Araştırma Projeleri Koordinasyon Biriminde çok çeşitli proje türleri (BAP, CSBB, TAGEM, TÜBİTAK, TÜSEB, CEVHER) ve bu çeşitliliğe göre çok fazla proje yürütülmektedir. Projelerin talepleri, ihtiyaçları birbirinden farklı olduğundan iş çeşitliliği çok fazladır ve giderek artmaktadır.								
İhtiyaçlar	Proje çeşitliliği, iş çeşitliliği, proje sayısının çok olması sebebiyle yeter sayıda çalışana, teknolojik cihazlara, programlara ve ek çalışma ofislerine ihtiyaç vardır.								

# Tablo 27 Hedef Kartı 5

HEDEF KARTI 5									
Amaç (4)	Sosyal sorumluluk bilinci, hizmet kalitesi ve paydaşlarla iş birliğini artırarak topluma katkı sağlamak								
Hedef (4.5)	Çevre sorunlarına çözüm geliştirici önlemler almak, öneriler sunmak ve farkındalık oluşturmak üzere sağlıklı çevre bilincinin oluşturulmasına ilişkin faaliyetler %10 artırılabacaktır.								
Amacın İlgili Olduğu Program/Alt Program Adı	Hayat Boyu Öğrenme/Yükseköğretim Kurumları Sürekli Eğitim Faaliyetleri								
Amacın İlişkili Olduğu Alt Program Hedefi	Toplumun tüm kesimlerine ihtiyaç duyduğu alanlarda eğitimler verilmesi, kamu kurum ve kuruluşları, özel sektör ve uluslararası kuruluşlarla iş birliğinin gelişmesine katkıda bulunulması								
Performans Göstergeleri	Hedef Etkisi (%)	Plan Dönemi Başlangıç Değeri (2023)	2024	2025	2026	2027	2028	İzleme Sıklığı	Raporlama Sıklığı
P.G.4.5.1 Atık Yönetim Sistemi, iklim değişikliği, hayvan hakları ve çevre bilinci farkındalığını artırmaya yönelik toplam faaliyet (konferans, seminer, söyleşi, eğitim, barınak ziyareti vb.) sayısı	50	29	30	32	34	36	38	aylık	yıllık
P.G.4.5.2 Sıfır atık, enerji verimliliği ve yeşil kampüs konularında başvuru toplam proje sayısı	50	20	25	30	32	34	36	aylık	yıllık
Sorumlu Birim	Bilimsel Araştırma Projeleri Koordinasyon Birimi								
İş Birliği Yapılacak Birimler	Strateji Geliştirme Daire Başkanlığı, Sosyal İşler ve Toplumsal Katkı Koordinatörlüğü, GUZEM, Gazi Eğitim Fakültesi, GAZİSEM, Fakülteler, Akademik Birimler								
Riskler	Bilimsel Araştırma Projeleri Koordinasyon Biriminde yürütülen projeler kapsamında gerçekleştirilen seyahat harcamalarında evrak eksikliği olmamasına özen gösterilmelidir. Yurtiçi-Yurtdışı Görevlendirme Başvuru Formu, Yönetim Kurulu Kararı, Enstitü/Dekanlık/Fakülte olurları seyahat belgesine eklenmeli. Belge eksikliğinde ödemenin gecikmesi araştırmacı için risk oluşturur.								
Stratejiler	Anılan risklerin önlenmesi için iyi bir ekip çalışması, yeterli personel ve otomasyon sistemlerinin eksiksiz olmasının yanı sıra araştırmacıların ilgili konularda da bir eğitim alması sağlanmalıdır.								
Maliyet Tahmini	Risk gerçekleşmeden maliyet tahmini yapılamamaktadır.								
Tespitler	Bilimsel Araştırma Projeleri Koordinasyon Biriminde çok çeşitli proje türleri (BAP, CSBB, TAGEM, TÜBİTAK, TÜSEB, CEVHER) ve bu çeşitliliğe göre çok fazla proje yürütülmektedir. Projelerin talepleri, ihtiyaçları birbirinden farklı olduğundan iş çeşitliliği çok fazladır ve giderek artmaktadır.								
İhtiyaçlar	Proje çeşitliliği, iş çeşitliliği, proje sayısının çok olması sebebiyle yeter sayıda çalışana, teknolojik cihazlara, programlara ve ek çalışma ofislerine ihtiyaç vardır.								

## 7.2 Maliyetlendirme

Bilimsel Araştırma Proje gelirleri; Önceki yıldan devreden ödenek ve yıl içerisinde gelen döner sermaye geliri ve projeler için (destekleyen) kamu kurum ve kuruluşlarından gelen ödenekler olduğundan, devam eden projeler ve yeni kabul edilecek projeler genellikle yıl içerisinde şekillenmektedir. Aşağıdaki Tahmini Maliyet Tablosunda belirtilmiştir.

(Hedef 2.1 üniversite dışı ulusal projelerin, hedef 2.2 BAP Komisyonunca desteklenen projelerin giderleri)

## Tablo 28 Tahmini Maliyet Tablosu

Amaç 2 Hedef Numara	2020	2021	2022	2023	Toplam Maliyet
	24.349.330	28.772.651	215.736.494	258.882.000	527.740.475
Hedef 2.1.	17.941.065	16.530.078	152.963.311	183.555.000	370.989.454
Hedef 2.2	6.408.265	12.242.573	62.773.183	75.327.000	156.751.021
<b>TOPLAM (Genel Proje Giderleri)</b>	<b>24.349.330</b>	<b>28.772.651</b>	<b>215.736.494</b>	<b>258.882.000</b>	<b>527.740.475</b>

# VIII.

## İZLEME VE DEĞERLENDİRME

## 8.1 Birim Çalışma Grupları

Birimimiz çalışma grupları tarafından günlük, haftalık, aylık, yıllık olarak birimimizde gerçekleştirilen iş ve işlemler ile ilgili çeşitli raporlar hazırlamakta ve web sayfası üzerinden kamuoyu ile paylaşmaktadır.

Birimimiz Çalışma Grupları ve sorumlu personelleri aşağıdaki tabloda verilmiştir.

# Tablo 29 Birim Çalışma Grupları Tablosu

Birim Çalışma Grupları		
Kullanılan Otomasyon Sistemleri	İçerik Yönetim Sistemi (İYS), Kurumsal Veri Yönetim Sistemi (KVYS), Risk Yönetimi Sistemi (RYS), Elektronik Belge Yönetim Sistemi (EBYS), Proje Süreçleri Yönetim Sistemi (BAPSİS), Kalite Yönetim Süreçleri Sistemi (KYS)	
İş Birliği Yapılan Birimler	İç Denetim Birim Başkanlığı, Strateji Geliştirme Daire Başkanlığı, Kalite Komisyonu, Kalite Koordinatörlüğü, İş Sağlığı ve Güvenliği Koordinatörlüğü, Kurumsal Veri Yönetim Koordinatörlüğü, Eğitim-Öğretim Koordinatörlüğü, Sosyal İşler ve Toplumsal Katkı Koordinatörlüğü, Risk İzleme ve Yönlendirme Komisyonu, İç Kontrol Koordinasyon Grubu, Strateji Geliştirme Kurulu, Ölçme Değerlendirme Uygulama ve Araştırma Merkezi, Araştırma Geliştirme Kurum Koordinatörlüğü	
<b>BİRİM KALİTE EKİBİ</b>		
Birim Amiri / Birim Kalite Sorumlusu	Arif ÖZDEMİR	Günlük KVYS üzerinden birimlerden gelen günlük taleplerin sistem üzerinden cevaplanması, Stratejik Plan, Faaliyet Raporu, Performans Tabloları
Sorumlu Personel	Aysel KALKAN	
Sorumlu Personel	Fatma AKSOY ÇAĞLAR	
Sorumlu Personel	Hilal KALKAN	
Sorumlu Personel	Sinan AYDOĞDU	
Sorumlu Personel	Yeşilay ÜNAL	
<b>BİRİM STRATEJİK PLANLAMA EKİBİ</b>		
Birim Amiri / Birim Stratejik Planlama Sorumlusu	Arif ÖZDEMİR	Stratejik Plan, Faaliyet Raporu, Performans Tabloları
Sorumlu Personel	Aysel KALKAN	
Sorumlu Personel	Fatma AKSOY ÇAĞLAR	
Sorumlu Personel	Hilal KALKAN	
Sorumlu Personel	Fahri Volkan TEMEL	
Sorumlu Personel		
<b>BİRİM İÇ KONTROL EKİBİ</b>		
Birim Amiri / Birim Ekip Lideri	Arif ÖZDEMİR	Standart Dosya Planının uygulanması, Kalite İyileştirme Planı (KİP) İzleme Raporu, İç Tetkik Raporu, İç Kontrol Değerlendirme Raporu, Uyum Eylem Planı
Ekip Üyesi	Aysel KALKAN	
Ekip Üyesi	Fatma AKSOY ÇAĞLAR	
Ekip Üyesi	Hilal KALKAN	
Ekip Üyesi	Sinan AYDOĞDU	
Ekip Üyesi	Yeşilay ÜNAL	
<b>BİRİM RİSK EKİBİ</b>		
Birim Amiri / Birim Risk Sorumlusu	Arif ÖZDEMİR	Risk Yönetim Sistemi içerisindeki verilerin aktif güncelliğini sağlamak, İş Akış Şemaları, Organizasyon Yapısı, Risklerin Belirlenmesi Değerlendirilmesi, Süreç Yönetimi, Hedefler, Stratejik Amaçlar
Sorumlu Personel	Aysel KALKAN	
Sorumlu Personel	Fatma AKSOY ÇAĞLAR	
Sorumlu Personel	Hilal KALKAN	
Sorumlu Personel	Fahri Volkan TEMEL	
Sorumlu Personel		
<b>BİRİM KURUMSAL YÖNETİM EKİBİ</b>		
Birim Kurumsal Yönetim Sorumlusu	Hilal KALKAN	İş Akış Şemaları, Organizasyon Yapısı, Risklerin Belirlenmesi Değerlendirilmesi, Süreç Yönetimi, Hedefler, Stratejik Amaçlar
Birim Kurumsal Yönetim Sorumlusu	Tarkan KORKMAZ	
<b>Birim Ölçme Değerlendirme Ekibi</b>		
Sorumlu Personel	Taner ÇANKAYA	İlgili alandaki aylık verilerin istenilen formatlarda hazırlanarak rapor halinde diğer Çalışma Gruplarına iletilmesi
<b>Birim Eğitim Komisyonu Ekibi</b>		
Sorumlu Personel	Figen KAYA	İlgili alandaki aylık verilerin istenilen formatlarda hazırlanarak rapor halinde diğer Çalışma Gruplarına iletilmesi
<b>Birim Toplumsal Katkı Ekibi</b>		
Sorumlu Personel	Şerif ÖZÜDOĞRU	İlgili alandaki aylık verilerin istenilen formatlarda hazırlanarak rapor halinde diğer Çalışma Gruplarına iletilmesi
<b>Birim Kriz Yönetimi Ekibi</b>		
Sorumlu Personel	Yıldırım BAYAZIT	İlgili alandaki aylık verilerin istenilen formatlarda hazırlanarak rapor halinde diğer Çalışma Gruplarına iletilmesi
<b>Birim ARGE Ekibi</b>		
Sorumlu Personel	Sinan AYDOĞDU	İlgili alandaki aylık verilerin istenilen formatlarda hazırlanarak rapor halinde diğer Çalışma Gruplarına iletilmesi



*Gazili Olmak Ayıcalıktır.*

