



2020 YILI
GAZI ÜNİVERSİTESİ
SAĞLIK ARAŞTIRMA
VE UYGULAMA
MERKEZİ
FAALİYET RAPORU

İÇİNDEKİLER

ÜST YÖNETİCİ SUNUŞU	2
I- GENEL BİLGİLER.....	4
A. Misyon ve Vizyon	4
B. Yetki, Görev ve Sorumluluklar	4
C. İdareye İlişkin Bilgiler.....	8
1- Fiziksel Yapı	8
2- Örgüt Yapısı	13
3- Bilgi ve Teknolojik Kaynaklar.....	14
4- İnsan Kaynakları	14
5- Sunulan Hizmetler.....	27
II. AMAÇ VE HEDEFLER	28
A. İdarenin Amaç ve Hedefleri.....	28
B. Temel Politikalar ve Öncelikler	29
III- FAALİYETLERE İLİŞKİN BİLGİ VE DEĞERLENDİRMELER.....	29
A. Mali Bilgiler.....	29
1- Bütçe Uygulama Sonuçları	29
IV- KURUMSAL KABİLİYET ve KAPASİTENİN DEĞERLENDİRİLMESİ.....	30
A- Üstünlükler.....	30
B- Zayıflıklar.....	31
C- Değerlendirme.....	31
V- ÖNERİ VE TEDBİRLER.....	32

ÜST YÖNETİCİ SUNUŞU

26 Mart 1979'da yapılan bir protokol ile Dr. Muhittin Ülker Acil Yardım ve Travmatoloji Hastanesi, Ankara İktisadi ve Ticari İlimler Akademisi'ne bağlı Tıp Fakültesi'nin Uygulama ve Araştırma Hastanesi olarak hizmet vermeye başlamış, 1984 Kasım ayında bugünkü modern Gazi Hastanesi'nin temelleri atılmıştır. Hastanemiz Gazi Üniversitesi Tıp Fakültesine bağlı olarak hizmet verirken, 01.09.2001 tarihli resmi gazetede yayınlanan yönetmelik ile Gazi Üniversitesi Sağlık Araştırma ve Uygulama Merkezi olarak tanımlanmış olup, halen 16.01.2013 tarihinde resmi gazetede yayımlanan ve 29.09.2014 tarihinde yapılan bazı değişikliklerle düzenlenen yönetmelik hükümleri çerçevesinde faaliyetlerini sürdürmektedir.

ISO 9001 Kalite Güvence Sistemi belgesi almaya hak kazanan ilk devlet üniversitesi hastanesi olan, Sağlık Araştırma Uygulama Merkezimiz halen Sağlık Bakanlığı Sağlıkta Kalite Standartları ve TS EN ISO 9001:2015 Kalite Yönetim Sistemi Standardı ile hizmet vermektedir.

Merkezin amacı sağlık hizmetleriyle ilgili tüm alanlarda eğitim-öğretim, araştırma ve uygulama yapma olanağı sağlamak, her düzeyde tıp ve sağlık personeli yetiştirmek amacıyla Tıp Fakültesi başta olmak üzere, Üniversite bünyesindeki diğer fakülte, enstitü, yüksekokullar, araştırma ve eğitim merkezleri ile yurt içinde ve yurt dışındaki diğer kurumlarla işbirliği yaparak, sağlık hizmetlerinin kaliteli ve verimli yürütülmesini sağlamaktır.

Kaliteli bir sağlık hizmetinden söz edebilmek için var olan kaynakların verimli bir şekilde dağıtılması ve kullanılması, hizmetin etkili biçimde verilmesi, gerek kaynak dağıtımında gerekse hedef kitlenin hizmetlere ulaşımında hakkaniyete özen gösterilmesi ve hizmet sunumu sırasında ve sonrasında hizmeti kullananların memnuniyetinin sağlanması gerekir. Bu amaçla, Gazi Hastanesi Kalite Yönetim Sistemi, hasta/hasta yakını ihtiyaçlarından, politika ve hedeflerinden, sunmuş olduğu hizmetlerinden, süreç ve iş deneyimlerinden yola çıkılarak tasarlanmış ve uygulamaya konulmuştur.

Sağlık çalışanlarının verdikleri hizmeti sistematik olarak izleme, değerlendirme ve karşılaştırma yapmaları ve bunu rutin mesleki faaliyetlerin bir parçası olarak algılamaları, mümkün olduğu kadar az hata yapılmasını, yapılan hataların kısa sürede saptanmasını ve

düzeltilmesini sağlayacaktır. Başlatılan bir kalite çalışmasının başarısını ya da başarısızlığını yukarıdan aşağıya tüm personelin yükleneceğini akılda tutan Gazi Üniversitesi Sağlık Araştırma Uygulama Merkezi çalışanları bu bilinçle hizmet vermektedir.

Prof. Dr. Mehmet ARHAN
BAŞHEKİM

I- GENEL BİLGİLER

A. Misyon ve Vizyon

Misyon

Gazi Üniversitesi Sağlık Araştırma ve Uygulama Merkezi Gazi Hastanesi, yaşamın her döneminde sağlık hizmetine ihtiyaç duyan bireylere, çağdaş tıbbın gerektirdiği bilgi ve becerilerle donatılmış, alanında deneyimli kadrosu ile güvenilir, hasta odaklı, insan haklarına saygılı, etik kurallara bağlı, kaliteli tanı ve tedavi hizmeti sunmayı ve yaşama değer katmayı, sağlık profesyonellerinin yetiştirilmesinde; evrensel standartlarda ve nitelikli eğitim, öğretim ve araştırma faaliyetlerinin yürütülmesi için gerekli altyapı desteği sunarak sağlık alanında öncü bir kuruluş olmayı amaçlar.

Vizyon

Çağdaş tıp bilimi ve teknolojiyi takip eden, alanında deneyimli kadrosu ile kaliteli sağlık hizmeti sunan, güvenilir, sağlık turizmi açısından Uluslararası düzeyde tanınan ve tercih edilen, hasta ve çalışan memnuniyetini ön planda tutan lider sağlık kuruluşu olmaktır.

B. Yetki, Görev ve Sorumluluklar

16.01.2013 tarihinde 28530 sayılı Resmi gazetede yayınlanmış, 29.09.2014 tarih ve 29134 sayılı Resmi gazetede yapılan bazı değişikliklerle düzenlenen, Gazi Üniversitesi Sağlık Araştırma ve Uygulama Merkezi Yönetmeliği doğrultusunda;

Merkezin Amacı ve Faaliyet Alanları

Merkezin Amacı

MADDE 5 – (1) Merkezin amacı; sağlık hizmetleriyle ilgili tüm alanlarda eğitim-öğretim, araştırma ve uygulama yapma olanağı sağlamak, her düzeyde tıp ve sağlık personeli yetiştirmek amacıyla Tıp Fakültesi başta olmak üzere, Üniversite bünyesindeki diğer fakülte, enstitü, yüksekokullar, araştırma ve eğitim merkezleri ile yurt içinde ve yurt dışındaki diğer kurumlarla işbirliği yaparak sağlık hizmetlerinin kaliteli ve verimli düzeyde yürütülmesini sağlamaktır.

Merkezin Faaliyet Alanları

MADDE 6 – (1) Merkez amacını gerçekleştirmek üzere aşağıdaki faaliyetlerde bulunur:

- a) Sağlıklı yaşam için sağlık hizmeti sunumu ve bu konu ile ilgili araştırma ve uygulamalarda bulunmak,
- b) Klinik dalları ve diğer disiplinlerle toplum sağlığına yönelik araştırmalar konusunda işbirliğini sağlamak,
- c) Amacı ile ilgili kamu kurum ve kuruluşlarıyla ortak projelerin geliştirilmesine imkân sağlamak,
- ç) Toplumun sağlıklı yaşam konusundaki bilgi, davranış ve eksikliklerini tespit ederek bunların giderilmesine yönelik projeler geliştirmek,
- d) Üniversite öğrencilerinin sağlıklı yaşam bilinci kazanmalarını ve Merkez projelerinde etkin görev almalarını sağlamak, bu amaçla özendirici eğitsel faaliyetlerde bulunmak ve bu alanda çalışmak isteyenleri desteklemek,
- e) Sağlıklı bir toplumun geliştirilmesi için gerektiğinde kamu ve özel sektör kurum ve kuruluşları ile işbirliği yaparak ülke düzeyinde bilim ve toplum arasında köprü görevini üstlenmek,
- f) Ulusal ve uluslararası kamu ve özel sektör kurum ve kuruluşlarına Merkezin amaçları doğrultusunda projeler hazırlamak, eğitim programları düzenlemek, bilimsel mütalaada bulunmak ve benzeri hizmetleri vermek,
- g) Toplumun sağlıklı yaşam konusunda bilgilendirilmesi ve eğitilmesi amacıyla, kitap, dergi, broşür ve benzeri basımları yapmak, yazılı ve görsel basın organlarında programlar düzenlemek,
- ğ) Yönetim Kurulunun kararlaştıracığı diğer faaliyetlerde bulunmak.

Merkezin Yönetim Organları ve Görevleri

Merkezin Organları

MADDE 7 – (1) Merkezin organları şunlardır:

- a) Merkez Müdürü.
- b) Yönetim Kurulu.

Merkez Müdürü

MADDE 8 – (1) Merkez Müdürü, Merkezin çalışma alanı ile ilgili sadece Tıp Fakültesinde çalışan ve mesai dışında mesleğini serbest olarak icra etmeyen profesörler arasından Rektör tarafından iki yıl süre ile görevlendirilir. Süresi biten Merkez Müdürü yeniden görevlendirilebilir.

(2) Merkez Müdürü, çalışmalarında kendisine yardımcı olmak üzere sadece Tıp Fakültesinde çalışan ve mesai dışında mesleğini serbest olarak icra etmeyen öğretim üyeleri arasından altı kişiyi müdür yardımcısı olarak görevlendirilmek üzere Rektörün onayına sunar. Merkez Müdürü görevi başında bulunmadığı zamanlarda yerine müdür yardımcılarında biri vekâlet eder. Vekâlet süresi altı ayı geçemez. Merkez Müdürünün görev süresinin dolması veya herhangi bir sebeple görevinden ayrılması halinde müdür yardımcılarının da görevleri kendiliğinden sona erer.

Merkez Müdürünün Görevleri

MADDE 9 – (1) Merkez Müdürünün görevleri şunlardır:

- a) Merkezi amaçları doğrultusunda yönetmek,
- b) Merkez ve Merkeze bağlı ünite, birim ve çalışma gruplarının en iyi şekilde çalışması için gerekli tedbirleri almak,
- c) Yönetim Kurulu kararlarını uygulamak,
- ç) Merkezin yıllık faaliyet raporunu hazırlamak, Yönetim Kurulunun görüşünü aldıktan sonra Rektöre sunmak,
- d) Merkezin amaçları doğrultusunda oluşturulan çalışma grup ve birimlerinin programlarını hazırlamak ve Yönetim Kuruluna önermek,
- e) Yurt içi ve yurt dışında benzer faaliyetlerde bulunan kuruluşlarla işbirliği yapmak,
- f) Merkezin yönetim, denetim ve gözetim görevini yürütmek,
- g) Rektör tarafından görevlendirildiği takdirde ita amirliği görevini yerine getirmek,
- ğ) Sağlık alanlarındaki koordinasyonu sağlamak,
- h) Merkezin ödenek, kadro ihtiyaçlarını, bütçe ile ilgili önerilerini ve görüşülecek diğer konuları tespit ederek gerekçesi ile birlikte Yönetim Kuruluna sunmak.

Yönetim Kurulu

MADDE 10 – (1) Yönetim Kurulu; Rektörün başkanlığında, Tıp Fakültesi Dekanı, Merkez Müdürü, Merkez Müdürünün önereceği bir müdür yardımcısı, cerrahi, dâhili tıp bilimleri bölüm başkanları ve Merkez Müdürünün önereceği tıbbi laboratuvar birim sorumlularından biri ile Rektör tarafından iki yıl için görevlendirilen Tıp Fakültesi dâhili ve cerrahi tıp bilimleri öğretim üyeleri arasından birer kişi olmak üzere toplam dokuz kişiden oluşur. Görev süresi biten üye yeniden görevlendirilebilir. Üyeliğin herhangi bir nedenle boşalması halinde kalan süreyi tamamlamak üzere yeni bir üye görevlendirilebilir.

(2) Yönetim Kurulu Merkezin karar organıdır. Rektör, Yönetim Kurulunun başkanıdır. Rektörün katılmadığı toplantılarda Merkez Müdürü Yönetim Kuruluna başkanlık eder. Yönetim Kurulu, Başkanın daveti üzerine yılda en az bir kez salt çoğunlukla toplanır ve kararlar oy çokluğu ile alınır.

Yönetim Kurulunun Görevleri

MADDE 11 – (1) Yönetim Kurulunun görevleri şunlardır:

- a) Merkezin amaçları doğrultusunda Merkezin yönetimi ile ilgili kararlar almak,
- b) Merkez bünyesinde kurulan birimler ile idari ünitelerin rasyonel çalışması için çalışma plan ve programlarını hazırlamak, bunlar arasında koordinasyonu sağlamak,
- c) Merkezin çalışma plan ve programını hazırlamak,
- ç) Rektörlüğe sunulacak faaliyet raporunu görüşmek,
- d) Personel ihtiyacını belirlemek,
- e) Merkezle ilgili hazırlanan projeler hakkında kararlar almak.

Çeşitli ve Son Hükümler

Merkez Ünitelerinin ve Birimlerinin Çalışma Usul ve Esasları

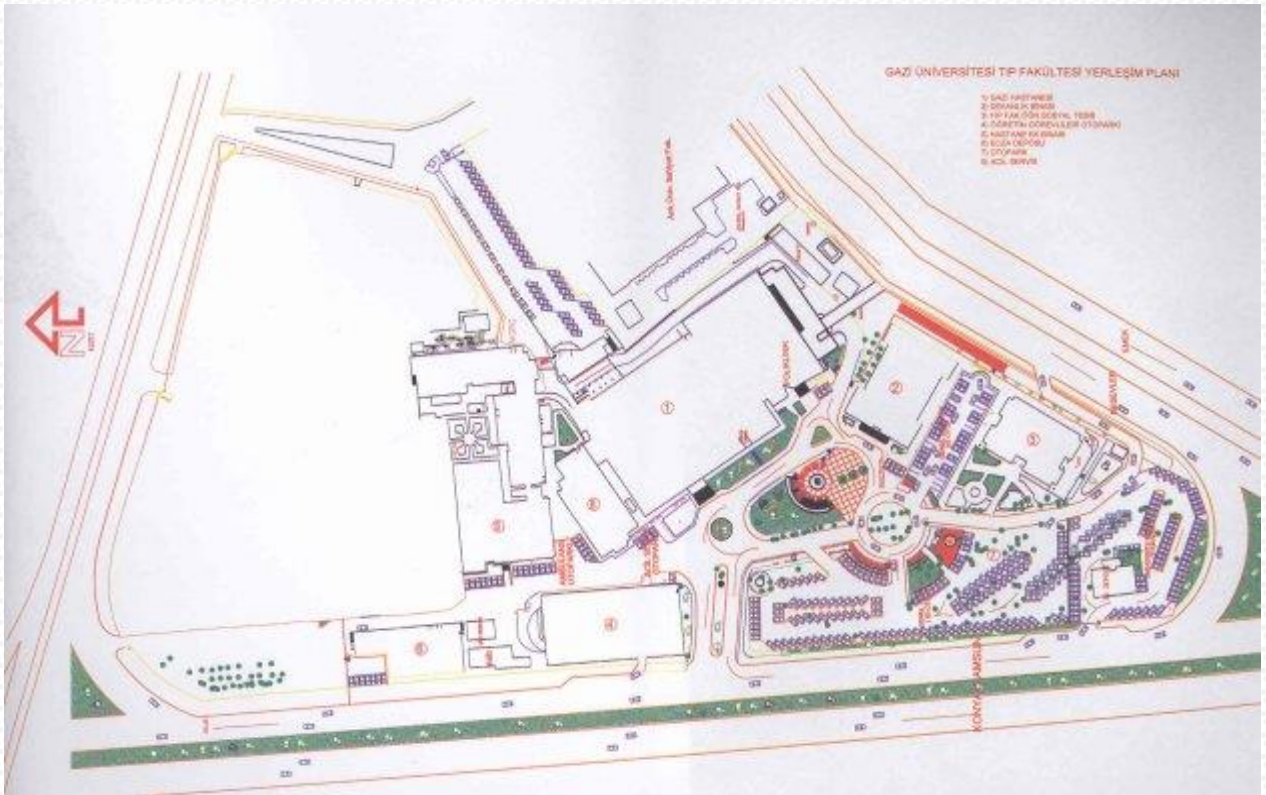
MADDE 12 – (1) Merkezde ve Merkeze bağlı olarak çalışan sağlık hizmetleri ile ilgili ünitelerde bulunan servis, poliklinik veya laboratuvar birimleri ile Merkezin idari işlerinde görevli diğer idari birimler, yürüttükleri hizmetler açısından Merkez Müdürüne karşı sorumludur.

(2) Anabilim dallarına ait servis ve polikliniklerinin çalışma düzeni ve işleyişinden anabilim dalı başkanları sorumludur. Anabilim dalı başkanları bu işleyişten aynı zamanda Merkez Müdürüne karşı sorumludur.

(3) Merkez Müdürü, tıbbi laboratuvarların da mesul müdürüdür. Tıbbi patoloji, biyokimya ve mikrobiyoloji laboratuvarlarının her biri için ilgili alan uzmanlarından birisi Merkez Müdürü tarafından tıbbi laboratuvar birim sorumlusu olarak görevlendirilir. Birim sorumluları Merkez Müdürüne karşı sorumludur. Birim sorumlularında değişiklik olması halinde Merkez Müdürü beş işgünü içinde bu durumu Rektörlüğe bildirir. Merkez Müdürünün görevi sona erdiğinde, birim sorumlularının görevi de kendiliğinden sona erer.

B. İdareye İlişkin Bilgiler

1- Fiziksel Yapı



Şekil-1: Gazi Üniversitesi Sağlık Araştırma Uygulama Merkezi Krokisi

1.1- Eğitim Alanları Derslikler

Eğitim Alanı	Kapasitesi 0–50	Kapasitesi 51–75	Kapasitesi 76–100	Kapasitesi 101–150	Kapasitesi 151–250	Kapasitesi 251–Üzeri
Anfi	-	-	-	-	-	-
Sınıf	-	-	-	-	-	-
Bilgisayar Lab.	-	-	-	-	-	-
Diğer Lab.	-	-	-	-	-	-
Toplam	0	0	0	0	0	0

Tablo-1: Eğitim Alanları Dersliklerin Kapasitesine Göre Dağılımları

Anfi Kapasitesi	: ... Kişi
Anfi Alanı	: ... m2
Sınıf Kapasitesi	: ... Kişi
Sınıf Alanı	: ... m2
Okuma Salonu Kapasitesi	: ... Kişi
Okuma Salonu Alanı	: ... m2
Bilgisayar Lab. Kapasitesi	: ... Kişi
Bilgisayar Lab. Alanı	: ... m2
Diğ. Lab. Kapasitesi	: ... Kişi
Diğ. Lab. Alanı	: ... m2

1.2- Sosyal Alanlar

1.2.1.Kantinler ve Kafeteryalar

Kantin Sayısı	: 3 Adet
Kantin Alanı	: 100 m2
Kafeterya Sayısı	: 4 Adet
Kafeterya Alanı	: 452,67 m2
Toplam Kapasite	: 412 kişi

1.2.2.Yemekhaneler

Öğrenci yemekhane Sayısı	: 1
Öğrenci yemekhane Alanı	: 1345 m2
Öğrenci yemekhane Kapasitesi	: 428
Personel yemekhane Sayısı	: 6 Adet
Personel yemekhane Alanı	: 1869 m2
Personel yemekhane Kapasitesi	: 799 Kişi

1.2.3.Misafirhaneler

Misafirhane Sayısı	: ... Adet
Misafirhane Kapasitesi	: ... Kişi

1.2.4.Öğrenci Yurtları

	Yatak Sayısı 1	Yatak Sayısı 2	Yatak Sayısı 3 – 4	Yatak Sayısı 5 - Üzeri
Oda Sayısı	-	-	-	-
Alanı m2	-	-	-	-

Tablo-2: Öğrenci Yurtları Oda Sayısı ve Alanı

1.2.5.Lojmanlar

Lojman Sayısı	: ... Adet
Lojman Brüt Alanı	: ... m2
Dolu Lojman Sayısı	: ... Adet
Boş Lojman Sayısı	: ... Adet

1.2.6.Spor Tesisleri

Kapalı Spor Tesisleri Sayısı	: 1 Adet
Kapalı Spor Tesisleri Alanı	: 220 m2
Açık Spor Tesisleri Sayısı	: 0 Adet
Açık Spor Tesisleri Alanı	: ... m2

1.2.7.Toplantı – Konferans Salonları

	Kapasitesi 0–50	Kapasitesi 51–75	Kapasitesi 76–100	Kapasitesi 101–150	Kapasitesi 151–250	Kapasitesi 251–Üzeri
Toplantı Salonu	28	5	-	-	-	-
Konferans Salonu	-	-	-	-	-	1
Toplam	28	5	0	0	0	1

Tablo-3: Toplantı- Konferans Salonları Sayıları

Toplantı Salonu Kapasitesi	: 840 Kişi
Toplantı Salonu Alanı	: 1.082 m2
Konferans Salonu Kapasitesi	: 300 Kişi
Konferans Salonu Alanı	: 678 m2

1.2.8.Sinema Salonu

Sinema Salonu Sayısı	: ... Adet
Sinema Salonu Alanı	: ... m2
Sinema Salonu Kapasitesi	: ... Kişi

1.2.9.Eğitim ve Dinlenme Tesisleri

Eğitim ve Dinlenme Tesisleri Sayısı	: ... Adet
Eğitim ve Dinlenme Tesisleri Kapasitesi	: ... Kişi

1.2.10.Öğrenci Kulüpleri

Öğrenci Kulüpleri Sayısı : ... Adet
Öğrenci Kulüpleri Alanı : ... m2

1.2.11.Mezun Öğrenciler Derneği

Mezun Öğrenciler Derneği Sayısı : ... Adet
Mezun Öğrenciler Derneği Alanı : ... m2

1.2.12.Okul Öncesi ve İlköğretim Okulu Alanları

İlköğretim okulu Sayısı : 1 Adet
İlköğretim okulu Alanı : 22 m2
İlköğretim okulu Kapasitesi : 6 Kişi

1.3- Hizmet Alanları

1.3.1. Akademik Personel Hizmet Alanları

	Sayısı (Adet)	Alanı (m2)	Kullanan Sayısı (Kişi)
Çalışma Odası	430	14,75	1.325
Toplam	430	5.312,5	1.325

Tablo-4: Akademik Personel Hizmet Alanları Sayısı, Alanı ve Kullanan Sayısı

1.3.2. İdari Personel Hizmet Alanları

	Sayısı (Adet)	Alanı (m2)	Kullanan Sayısı (Kişi)
Servis	130	1.700	-
Çalışma Odası	225	6.300	-
Toplam	355	8.000	2.049

Tablo-5: İdari Personel Hizmet Alanları Sayısı, Alanı ve Kullanan Sayısı

1.4- Ambar Alanları

Ambar Sayısı : 3 Adet
Ambar Alanı : 3.189,25 m2

1.5- Arşiv Alanları

Arşiv Sayısı : 2 Adet
Arşiv Alanı : 310 m2

1.6- Atölyeler

Atölye Sayısı : 12 Adet
Atölye Alanı : 800 m2

1.7- Hastane Alanları

Birim	Sayı (Adet)	Alan (m2)
A Blok	1	5.550
Yoğun Bakım	11	2.374
Genel Ameliyathane	23	2.560
Klinik	3 Blok	30.625
Laboratuvar	10	3.200
Eczane	1	605
Radyoloji Alanı	1	2.800
Nükleer Tıp Alanı	1	1.415
Sterilizasyon Alanı	1	1.400
Mutfak	1	1.100
Çamaşırhane	1	457
Teknik Servis	1	800
Poliklinik Binası	1	24.020
İdari, Hizmet, Tetkik Katları	1	17.530
Radyoterapi Alanı	1	684
Hemodiyaliz Alanı	1	1.500
E Blok	1	38.400
Hastane Toplam Kapalı Alanı	-	135.595

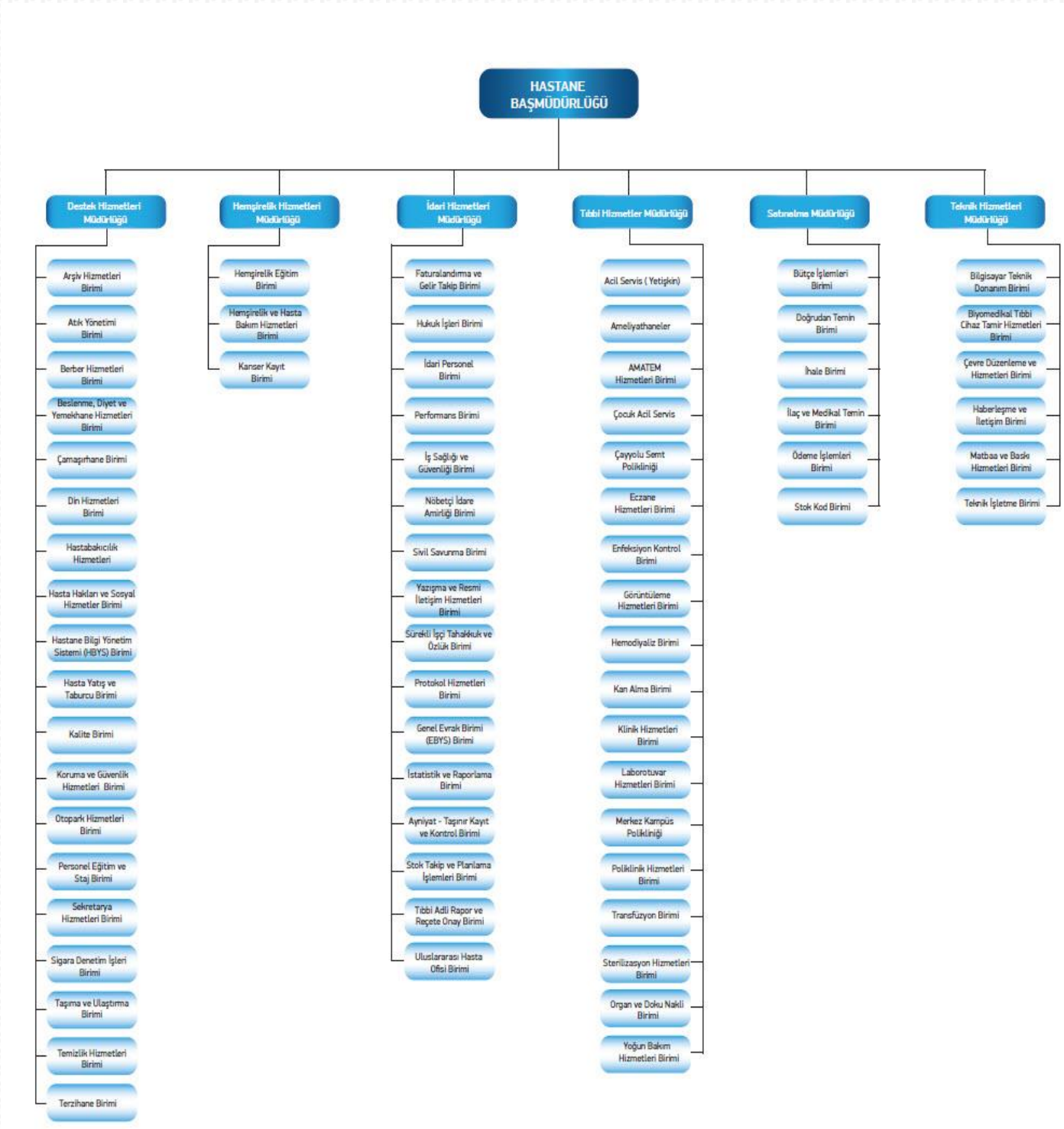
Tablo-6: Hastane Alanları Sayısı ve Alanı

1.7.1 Çayyolu Semt Polikliniği, Merkez Kampüs Sağlık Birimi ve AMATEM Alanları

Birim	Sayı (Adet)	Alan (m2)
Çayyolu Semt Polikliniği	1	3.800
Merkez Kampüs	1	1.370
AMATEM	1	3.500

Tablo-7: Çayyolu Semt Polikliniği, Merkez Kampüs Sağlık Birimi ve AMATEM Alanları Sayısı ve Alanı

2- Örgüt Yapısı



Şema-1: Hastane Başmüdürlüğü Örgüt Yapısı

3- Bilgi ve Teknolojik Kaynaklar

3.1- Yazılımlar

Merkezimizde hastane bilgi yönetim sistemi 1995 yılında kurulmuş olup, teknolojik gelişmeye ve merkezimiz ihtiyaçlarına paralel olarak sürekli geliştirilmektedir.

3.2- Bilgisayarlar Ayniyat

Masa Üstü Bilgisayar Sayısı : 2.249 Adet
Taşınabilir Bilgisayar Sayısı : 172 Adet

3.3- Kütüphane Kaynakları

Kitap Sayısı : ... Adet
Basılı Periyodik Yayın Sayısı : ... Adet
Elektronik Yayın Sayısı : ... Adet

3.4- Diğer Bilgi ve Teknolojik Kaynaklar

Cinsi	İdari Amaçlı (Adet)	Eğitim Amaçlı (Adet)	Araştırma Amaçlı (Adet)
Projeksiyon	56	-	-
Yazıcı	2063	-	-
Slayt makinesi	2	-	-
Faks	17	-	-
Episkop	-	-	-
Barkot Okuyucu	203	-	-
Baskı makinesi	4	-	-
Fotokopi makinesi	37	-	-
Tepegöz	4	-	-
Fotoğraf makinesi	27	-	-
Kameralar	223	-	-
Televizyonlar	660	-	-
Tarayıcılar	27	-	-
Müzik Setleri	-	-	-
Mikroskoplar	150	-	-
DVD ler	8	-	-

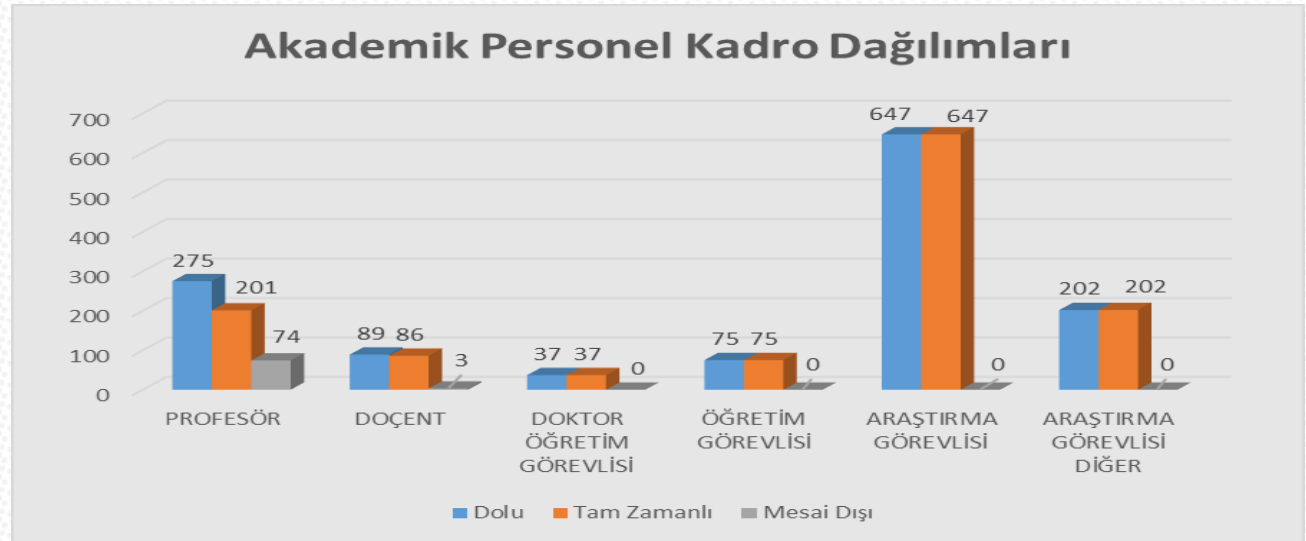
Tablo-8: İdari, Eğitim ve Araştırma Amaçlı Diğer Bilgi ve Teknolojik Kaynakların Sayısı

4- İnsan Kaynakları

4.1- Akademik Personel

Akademik Personel						
	Kadroların Doluluk Oranına Göre			Kadroların İstihdam Şekline Göre		
	Dolu	Boş	Toplam	Tam Zamanlı	Mesai dışı	Toplam
Profesör	275	-	275	201	74	275
Doçent	89	-	89	86	3	89
Doktor Öğretim Üyesi	37	-	37	37	-	37
Öğretim Görevlisi	75	-	75	75	-	75
Okutman	-	-	-	-	-	-
Çevirici	-	-	-	-	-	-
Eğitim- Öğretim Planlamacısı	-	-	-	-	-	-
Araştırma Görevlisi	647	-	647	647	-	647
Araştırma Görevlisi Diğer (Sağlık Bakanlığı 13b/4- Protokol)	202	-	202	202	-	202
Toplam	1.325	0	1.325	1.248	77	1.325

Tablo-9: Akademik Personellerin Kadroların Doluluk Oranına ve Kadroların İstihdam Şekline Göre Dağılımı



Grafik-1: Akademik Personel Kadro Dağılımları

4.2- Yabancı Uyruklu Akademik Personel

Yabancı Uyruklu Öğretim Elemanları		
Unvan	Geldiği Ülke	Çalıştığı Bölüm
Profesör	-	-
Doçent	-	-
Doktor Öğretim Üyesi	-	-
Öğretim Görevlisi	-	-
Okutman	-	-
Çevirici	-	-
Eğitim-Öğretim Planlamacısı	-	-
Araştırma Görevlisi	54 Azerbaycan 1 Afganistan 1 Almanya 2 Amerika 1 Gürcistan 6 İran 2 Kenya 1 Kırgızistan 1 Kosova 2 Suriye 1 Uganda	2 Deri ve Zührevi Hastalıklar 3 Fiziksel Tıp ve Rehabilitasyon 4 Göğüs Hastalıkları 6 Anesteziyoloji ve Reanimasyon 2 Beyin ve Sinir Cerrahisi 2 Enfeksiyon Hastalıkları ve Klinik Mikrobiyoloji 3 Göğüs Cerrahisi 6 İç Hastalıkları 15 Kadın Hastalıkları ve Doğum 3 Ortopedi ve Travmatoloji 6 Radyoloji 4 Tıbbi Biyokimya 4 Üroloji 2 Çocuk Cerrahisi 1 Genel Cerrahi 4 Kulak Burun Boğaz Hastalıkları 2 Göz Hastalıkları 2 Kalp ve Damar Cerrahisi
Toplam	71	71

Tablo-10: Yabancı Uyruklu Akademik Personellerin Geldiği Ülke ve Çalıştığı Bölüme Göre Dağılımı

4.3- Diğer Üniversitelere Görevlendirilen Akademik Personel

Diğer Üniversitelerde Görevlendirilen Akademik Personel		
Unvan	Bağlı Olduğu Bölüm	Görevlendirildiği Üniversite
Profesör	<ul style="list-style-type: none"> - Tıp Tarihi ve Etik A.D. -Nükleer Tıp A.D. -Adli Tıp A.D. -Tıbbi Farmakoloji A.D. -İç Hastalıkları A.D. -Ruh Sağlığı ve Hast. A.D. -Anesteziyoloji ve Reanimasyon A.D. -Tıp Eğitimi ve Bilişimi A.D. -Tıbbi Farmakoloji A.D. - Tıp Tarihi ve Etik A.D. -Radyasyon Onkolojisi A.D. -Fizyoloji A.D. -Anatomi A.D. -Radyasyon Onkolojisi A.D. - Tıp Tarihi ve Etik A.D. -Radyoloji A.D. 	<ul style="list-style-type: none"> - Ankara Üniv.Sosyal Bil. Enstitüsü. -Girne Üniversitesi Tıp Fakültesi -Ankara Hacı Bayram Veli Üniversitesi Hukuk Fakültesi -KTO Karaköy Üniv. Tıp Fakültesi -TOBB Ekonomi ve Teknoloji Üniv. -İstanbul Rumeli Üniversitesi -Ankara Medipol Üniversitesi -Sağlık Bilim.Üniv.Gülhane Tıp Fak. -Lokman Hekim Üniversitesi -Sanko Üniversitesi Tıp Fakültesi -Sanko Üniversitesi Tıp Fakültesi -Yüksek İhtisas Üniv.Tıp Fakültesi -Kıbrıs Ada Kent Üniversitesi Diş Hek. Fakültesi -Lokman Hekim Üniv.Tıp Fak. -Atılım Üniversitesi Tıp Fakültesi -Koç Üniversitesi Tıp Fakültesi
Doçent	<ul style="list-style-type: none"> -Ortopedi ve Travmatoloji A.D. -Tıp Eğitimi ve Bilişimi A.D. 	<ul style="list-style-type: none"> -TOBB Ekonomi ve Teknoloji Üniv. -Sağlık Bilim.Üniv.Gülhane Tıp Fak.
Doktor Öğretim Üyesi	<ul style="list-style-type: none"> -Histoloji ve Embriyoloji A.D -Halk Sağlığı A.D. -Anesteziyoloji ve Reanimasyon A.D. -Anesteziyoloji ve Reanimasyon A.D. -Kulak,Burun Boğaz Hastalıkları A.D. 	<ul style="list-style-type: none"> -Atılım Üniversitesi Tıp Fakültesi - Atılım Üniv.Sağlık Bilim.Fakültesi -Ankara Medipol Üniversitesi -Ankara Medipol Üniversitesi - Başkent Üniv.Sağlık Bilim.Fak.
Öğretim Görevlisi	-	-
Okutman	-	-
Çevirici	-	-
Eğitim Öğretim Planlamacısı	-	-
Araştırma Görevlisi	-	-
Toplam	23	23

Tablo-11: Diğer Üniversitelere Görevlendirilen Akademik Personelin Bağlı Olduğu Bölüme ve Görevlendirildiği Üniversiteye Göre Dağılımı

4.4- Başka Üniversitelerden Kurumda Görevlendirilen Akademik Personel

Başka Üniversitelerden Üniversitemizde Görevlendirilen Akademik Personel		
Unvan	Çalıştığı Bölüm	Geldiği Üniversite
Profesör	-Temel Tıp Bilimleri Bölümü Tıp Eğitimi ve Bilişim A.D.	- Ankara Hacı Bayram Veli Üniversitesi İktisadi ve İdari Bilimler Fakültesi
Doçent	-	-
Doktor Öğretim Üyesi	-	-
Öğretim Görevlisi	-	-
Okutman	-	-
Çevirici	-	-
Eğitim Öğretim Planlamacısı	-	-
Araştırma Görevlisi	-	-
Toplam	1	1

Tablo-12: Başka Üniversitelerden Kurumda Görevlendirilen Akademik Personelin Çalıştığı Bölüme ve Geldiği Üniversiteye Göre Dağılımı

4.5- Sözleşmeli Akademik Personel

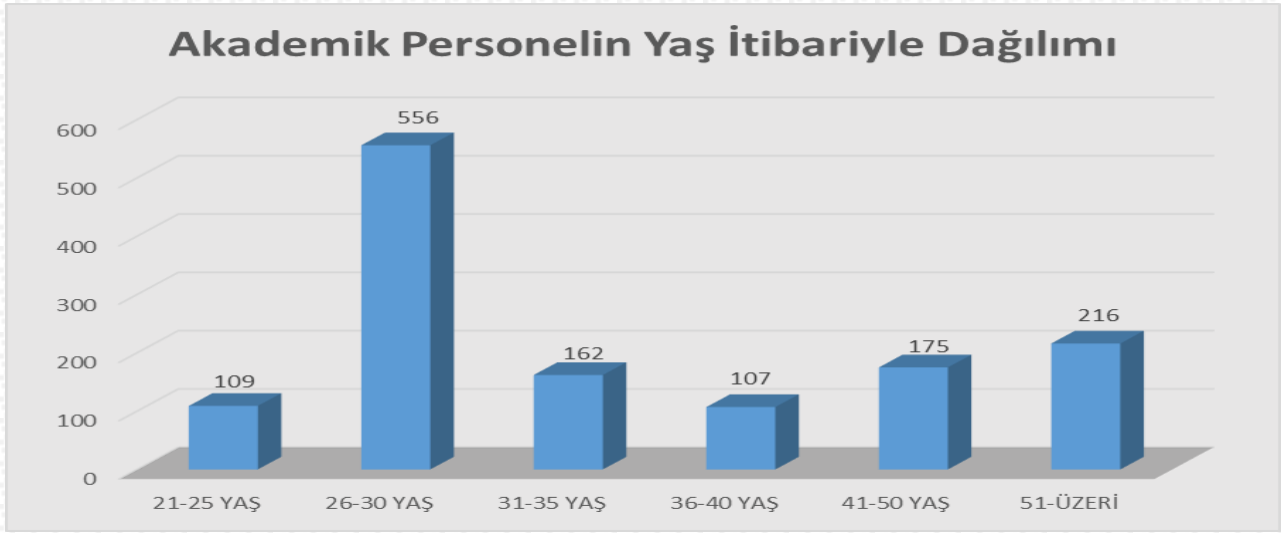
Sözleşmeli Akademik Personel Sayısı	
Profesör	-
Doçent	-
Yrd. Doçent	-
Öğretim Görevlisi	-
Uzman	-
Okutman	-
Sanatçı Öğrt. Elm.	-
Sahne Uygulamacısı	-
Toplam	0

Tablo-13: Sözleşmeli Akademik Personel Sayısı

4.6- Akademik Personelin Yaş İtibariyle Dağılımı

Akademik Personelin Yaş İtibariyle Dağılımı						
	21-25 Yaş	26-30 Yaş	31-35 Yaş	36-40 Yaş	41-50 Yaş	51- Üzeri
Kişi Sayısı	109	556	162	107	175	216
Yüzde	%8,22	%41,96	%12,22	%8,07	%13,20	%16,30

Tablo-14: Akademik Personelin Yaş İtibariyle Dağılımı



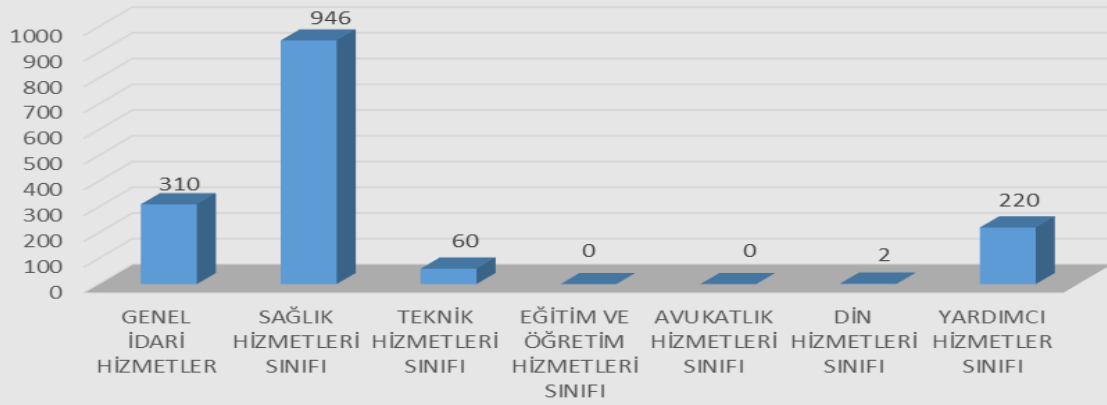
Grafik-2: Akademik Personelin Yaş İtibariyle Dağılımı

4.7- İdari Personel

İdari Personel (657/4A) (Kadroların Doluluk Oranına Göre)			
	Dolu	Boş	Toplam
Genel İdari Hizmetler	310	-	310
Sağlık Hizmetleri Sınıfı	946	-	946
Teknik Hizmetleri Sınıfı	60	-	60
Eğitim ve Öğretim Hizmetleri Sınıfı	-	-	-
Avukatlık Hizmetleri Sınıfı	-	-	-
Din Hizmetleri Sınıfı	2	-	2
Yardımcı Hizmetler Sınıfı	220	-	220
Toplam	1.538	0	1.538

Tablo-15: İdari Personelin (657/4A) Kadroların Doluluk Oranına Göre Dağılımı

İdari Personel- (657/4A) (Kadroların Doluluk Oranına Göre)



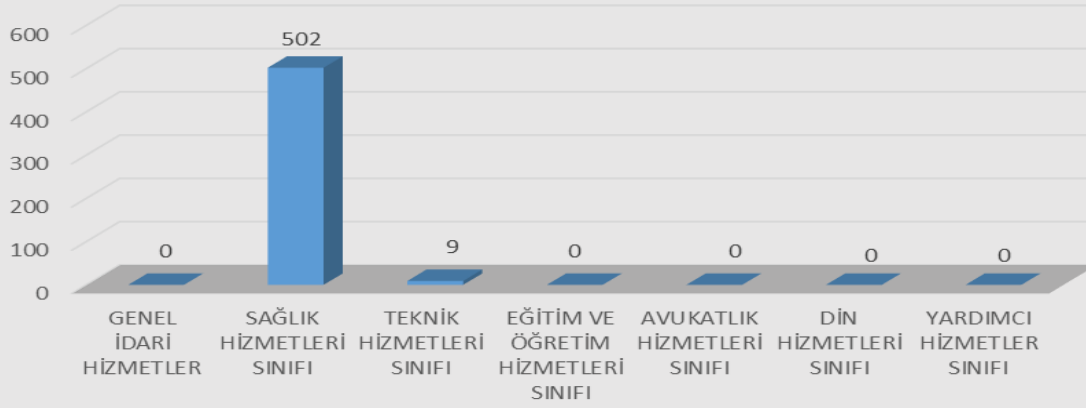
Grafik-3: İdari Personelin (657/4A) Kadroların Doluluk Oranına Göre Dağılımı

İdari Personel – (657/4B) (Kadroların Doluluk Oranına Göre)

	Dolu	Boş	Toplam
Genel İdari Hizmetler	-	-	-
Sağlık Hizmetleri Sınıfı	502	-	502
Teknik Hizmetleri Sınıfı	9	-	9
Eğitim ve Öğretim Hizmetleri sınıfı	-	-	-
Avukatlık Hizmetleri Sınıfı	-	-	-
Din Hizmetleri Sınıfı	-	-	-
Yardımcı Hizmetler Sınıfı	-	-	-
Toplam	511	0	511

Tablo-16: İdari Personelin (657/4B) Kadroların Doluluk Oranına Göre Dağılımı

İdari Personel- (657/4B) (Kadroların Doluluk Oranına Göre)

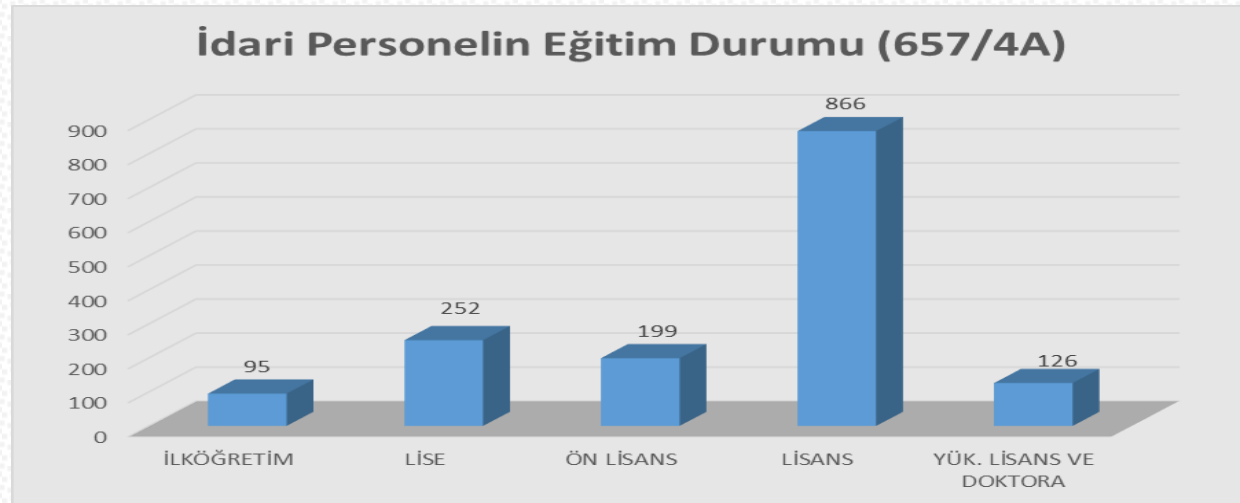


Grafik-4: İdari Personelin (657/4B) Kadroların Doluluk Oranına Göre Dağılımı

4.8- İdari Personelin Eğitim Durumu

İdari Personelin Eğitim Durumu (657/4A)					
	İlköğretim	Lise	Ön Lisans	Lisans	Yük. Lisans ve Doktora
Kişi Sayısı	95	252	199	866	126
Yüzde	%6,17	%16,38	%12,93	%56,30	%8,19

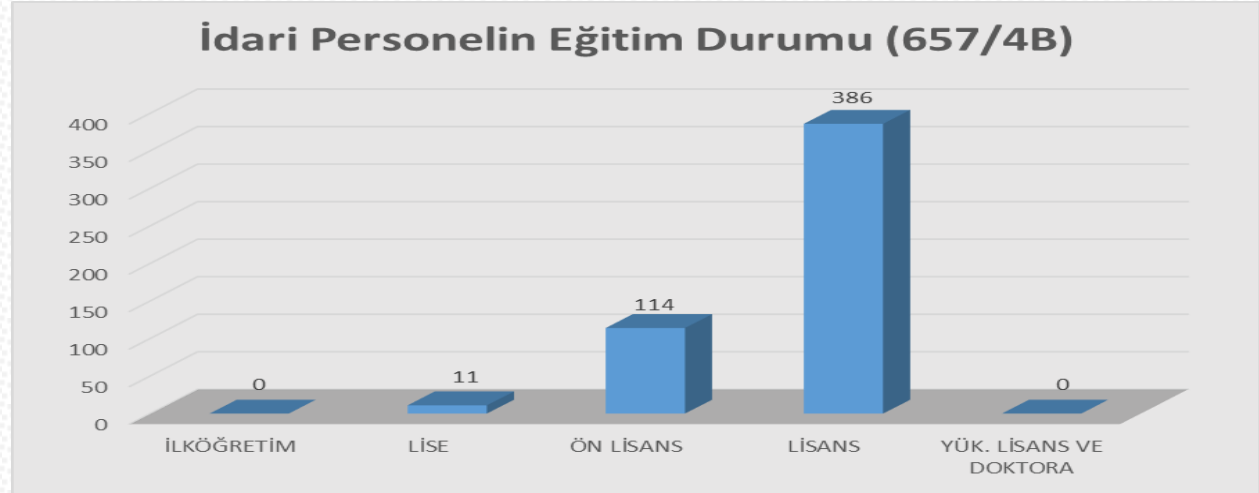
Tablo-17: İdari Personelin (657/4A) Eğitim Durumuna Göre Dağılımı



Grafik-5: İdari Personelin (657/4A) Eğitim Durumuna Göre Dağılımı

İdari Personelin Eğitim Durumu (657/4B)					
	İlköğretim	Lise	Ön Lisans	Lisans	Yük. Lisans ve Doktora
Kişi Sayısı	-	11	114	386	-
Yüzde	%0,00	%2,15	%22,30	%75,53	%0,00

Tablo18: İdari Personelin (657/4B) Eğitim Durumuna Göre Dağılımı

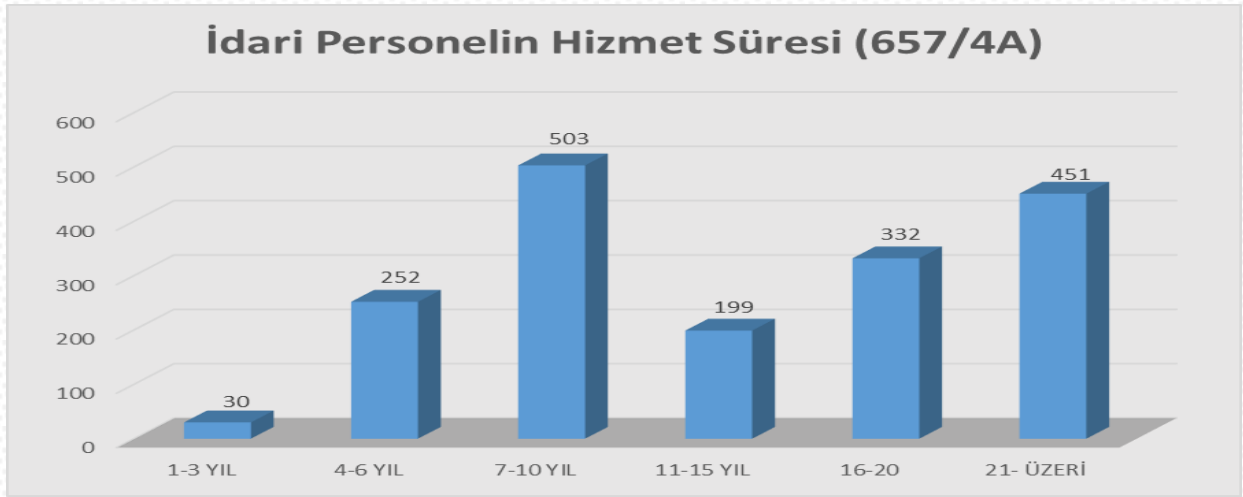


Grafik-6: İdari Personelin (657/4B) Eğitim Durumuna Göre Dağılımı

4.9- İdari Personelin Hizmet Süreleri

İdari Personelin Hizmet Süresi (657/4A)						
	1 – 3 Yıl	4 – 6 Yıl	7 – 10 Yıl	11 – 15 Yıl	16 – 20 Yıl	21 - Üzeri
Kişi Sayısı	30	23	503	199	332	451
Yüzde	%1,95	%1,49	%32,70	%12,93	%21,58	%29,32

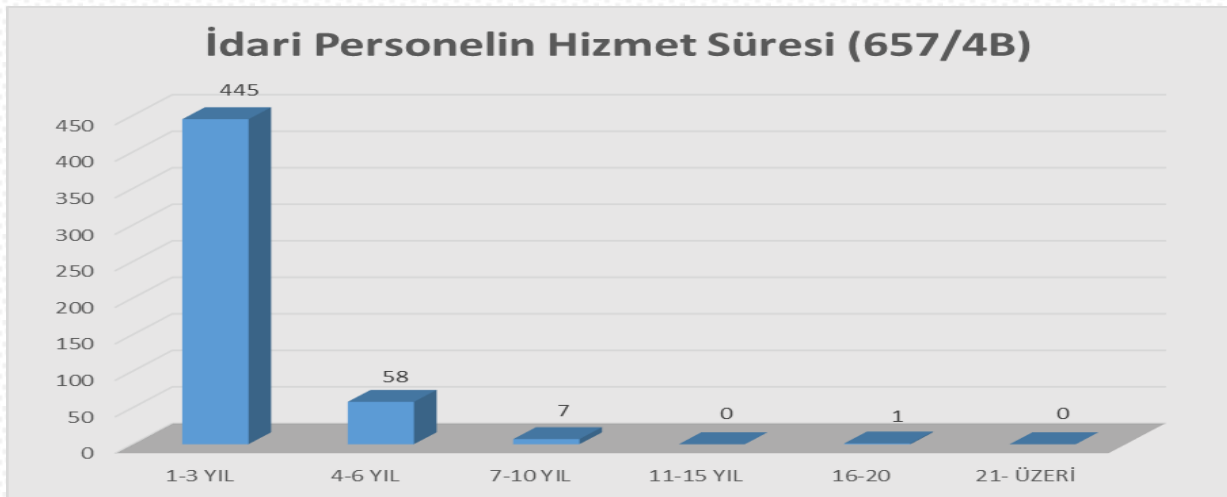
Tablo-19: İdari Personelin (657/4A) Hizmet Sürelerine Göre Dağılımı



Grafik-7: İdari Personelin (657/4A) Hizmet Sürelerine Göre Dağılımı

İdari Personelin Hizmet Süresi (657/4B)						
	1 – 3 Yıl	4 – 6 Yıl	7 – 10 Yıl	11 – 15 Yıl	16 – 20 Yıl	21 - Üzeri
Kişi Sayısı	445	58	7	-	1	-
Yüzde	%87,08	%11,35	%1,36	%0,00	%0,19	%0,00

Tablo-20: İdari Personelin (657/4B) Hizmet Sürelerine Göre Dağılımı

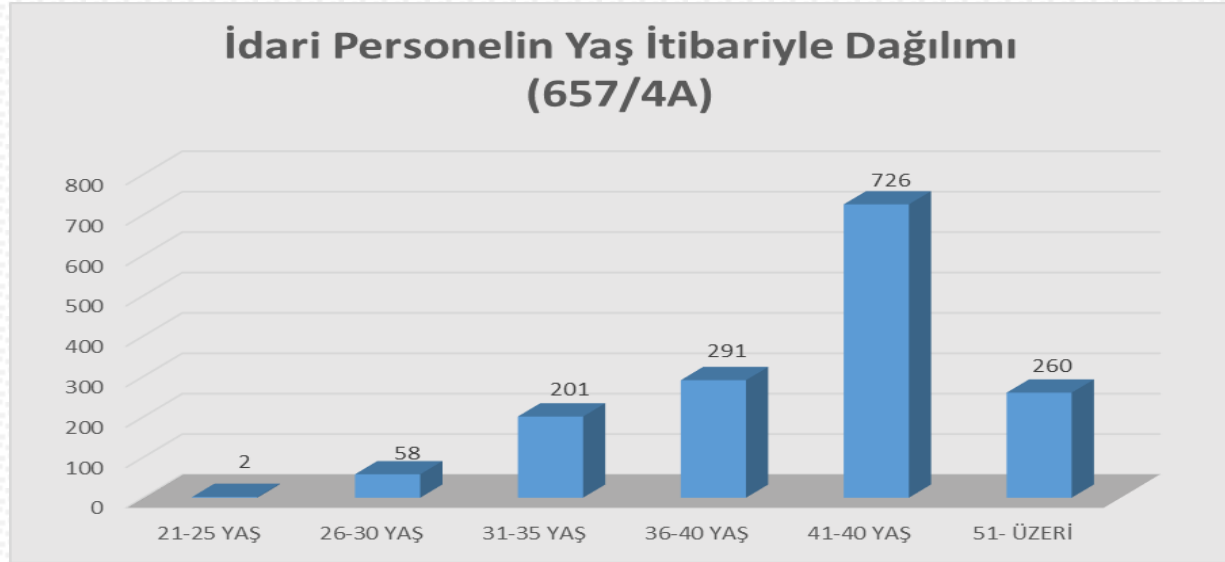


Grafik-8: İdari Personelin (657/4B) Hizmet Sürelerine Göre Dağılımı

4.10- İdari Personelin Yaş İtibariyle Dağılımı

İdari Personelin Yaş İtibariyle Dağılımı (657/4A)						
	21-25 Yaş	26-30 Yaş	31-35 Yaş	36-40 Yaş	41-50 Yaş	51- Üzeri
Kişi Sayısı	2	58	201	291	726	260
Yüzde	%0,13	%3,77	%13,06	%18,92	%47,20	%16,90

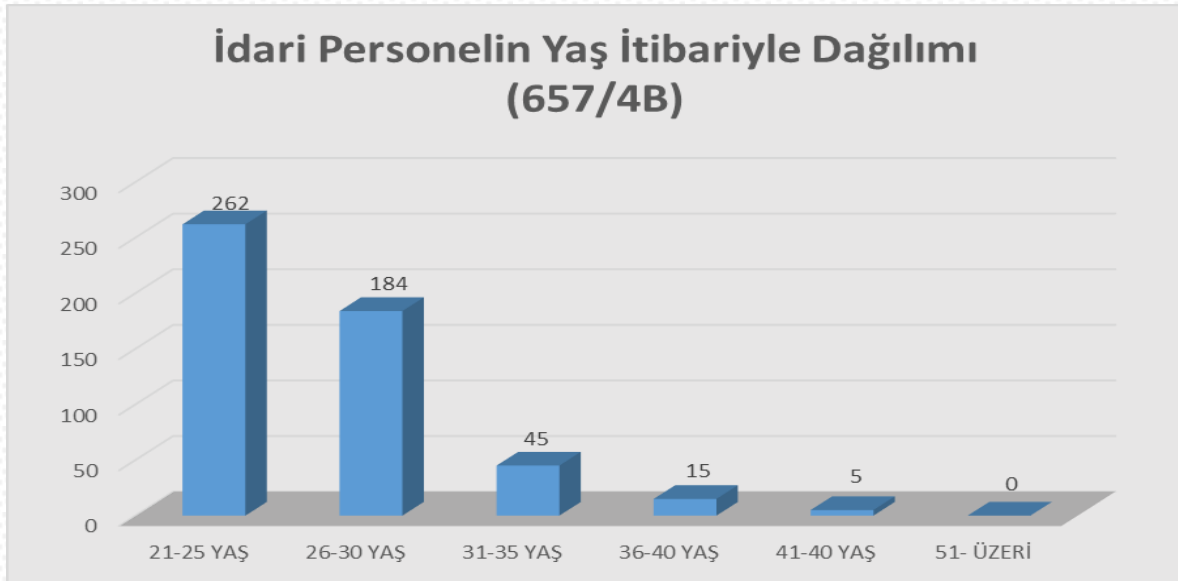
Tablo-21: İdari Personelin (657/4A) Yaş İtibariyle Dağılımı



Grafik-9: İdari Personelin (657/4A) Yaş İtibariyle Dağılımı

İdari Personelin Yaş İtibariyle Dağılımı (657/4B)						
	21-25 Yaş	26-30 Yaş	31-35 Yaş	36-40 Yaş	41-50 Yaş	51- Üzeri
Kişi Sayısı	262	184	45	15	5	-
Yüzde	%51,27	%36	%8,80	%2,93	%0,97	%0,00

Tablo-22: İdari Personelin (657/4B) Yaş İtibariyle Dağılımı



Grafik-10: İdari Personelin (657/4B) Yaş İtibariyle Dağılımı

4.11- İşçiler

İşçiler (Çalıştıkları Pozisyonlara Göre)			
	Dolu	Boş	Toplam
Sürekli İşçiler	1.264	-	1.264
Vizeli Geçici İşçiler (adam/ay)	-	-	-
Vizesiz işçiler (6Aylık)	-	-	-
Toplam	1.264	0	1.264

Tablo-23: İşçilerin Çalıştıkları Pozisyonlara Göre Dağılımı

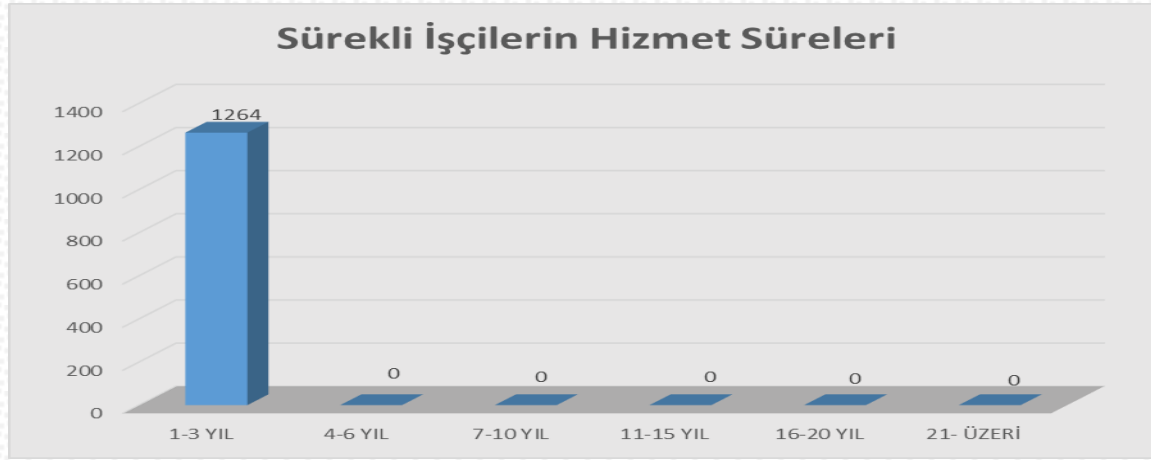


Grafik-11: İşçilerin Çalıştıkları Pozisyonlara Göre Dağılımı

4.12- Sürekli İşçilerin Hizmet Süreleri

Sürekli İşçilerin Hizmet Süreleri						
	1 – 3 Yıl	4 – 6 Yıl	7 – 10 Yıl	11 – 15 Yıl	16 – 20 Yıl	21 - Üzeri
Kişi Sayısı	1.264	-	-	-	-	-
Yüzde	%100	%0,00	%0,00	%0,00	%0,00	%0,00

Tablo-24: Sürekli İşçilerin Hizmet Sürelerine Göre Dağılımı

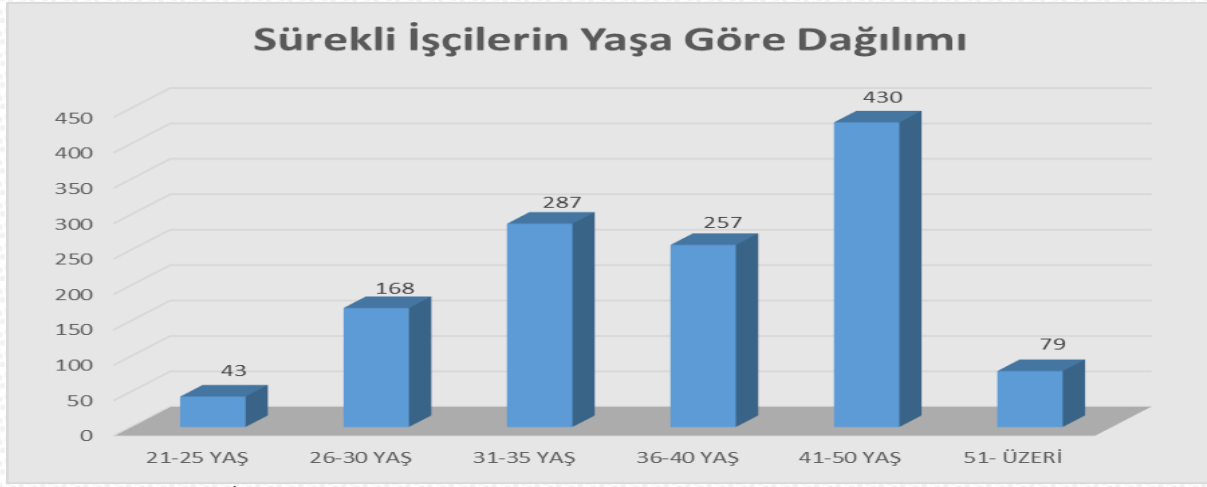


Grafik-12: Sürekli İşçilerin Hizmet Sürelerine Göre Dağılımı

4.13- Sürekli İşçilerin Yaşa göre Dağılımı

Sürekli İşçilerin Yaşa Göre Dağılımı						
	21-25 Yaş	26-30 Yaş	31-35 Yaş	36-40 Yaş	41-50 Yaş	51- Üzeri
Kişi Sayısı	43	168	287	257	430	79
Yüzde	% 3.40	% 13.29	% 22.70	% 20.33	% 34.01	% 6.25

Tablo-25: Sürekli İşçilerin Yaşa Göre Dağılımı



Grafik-13: Sürekli İşçilerin Yaşa Göre Dağılımı

5. Sunulan Hizmetler

5.1 Sağlık Hizmetleri

	YATAK SAYISI			HASTA SAYISI			TETKİK SAYISI					
	2018	2019	2020*	2018	2019	2020**	2018	2019	2020			
ACİL SERVİS HİZMETLERİ	43	43	30	11.510	14.580	11.170						
YOĞUN BAKIM	102	113	120	7.162	6.072	5.197						
KLİNİK	794	792	519	52.377	54.192	36.878						
AMELİYAT SAYISI				56.731	62.874	37.953						
POLİKLİNİK HASTASI SAYISI				1.097.686	1.099.331	702.530						
LABORATUVAR HİZMETLERİ				796.260	751.862	325.470				8.893.541	10.438.118	7.060.318
RADYOLOJİ ÜNİTESİ HİZMETLERİ				234.796	248.377	205.726				440.363	460.382	323.981
NÜKLEER TIP HİZMETLERİ				7.398	7.535	4.643	9.552	9.592	6.860			

Tablo-26: Sağlık Hizmetlerinin Yatak, Hasta ve Tetkik Sayısına Göre Dağılımı

*Covid yatakları dahil; Anne yanı bebek küvöz sayısı (68), Yenidoğan bebek triaj yatakları (3), Nükleer Tıp AD yatakları (2), Uyku Merkezi yatakları (4) ve Algoloji yatakları (2) dahil değildir.

** Covid Klinikleri (1.853) ve Covid Yoğun Bakım (473) hastaları dahildir.

II. AMAÇ VE HEDEFLER

A. İdarenin Amaç ve Hedefleri

Amaç 1. Ulusal ve Uluslararası alanda hasta bakım, takip ve tedavi süreçlerini geliştirmek	
Hedef 1.1	Kliniklerin fiziksel alt yapılarının revizyonu, (D blok klinikleri, Tüp Bebek Merkezi vb.)
Hedef 1.2	Teknolojisi eskiyen cihazların yenilenmesi (Tıbbi cihazlar, soğutma grubu)
Hedef 1.3	Hastane Ek Binasının tamamlanması
Hedef 1.4	Hasta bekleme sürelerinin (poliklinik, randevu, yatış, tetkik, görüntüleme, ameliyat vb.) düşürülmesi
Hedef 1.5	Hasta memnuniyet düzeylerinin artırılması
Amaç 2. Acil ve Komplike Hastalar İçin Bölgesel Merkez Olmak	
Hedef 2.1	Mevcut Acil Servis biriminin yenilenmesi
Hedef 2.2	44 Yataklı Yeni Yoğun Bakım Ünitesi Yapımı ve Mevcut Yoğun Bakım Ünitelerinin yenilenmesi ve fiziki altyapılarının düzenlenmesi
Hedef 2.3	Yoğun Bakım ve Acil Hizmetleri konusunda uzman personel sayısının artırılması
Amaç 3. Verilen Hizmetlerin Kesintisiz ve Devamlı Olarak Yürütülmesini Sağlamak	
Hedef 3.1	Tesis yönetimi ve güvenlik hizmetlerinin aksamadan yürütülmesi
Hedef 3.2	Otopark alanlarının ve hizmetlerinin iyileştirilmesi
Hedef 3.3	Tehlikeli madde, su ve elektrik tesisat sisteminin yenilenmesi
Hedef 3.4	Merkezi Sterilizasyon Biriminin Yenilenmesi
Amaç 4. İnsan Kaynakları Yönetim Sistemini ve Personel Süreçlerini Geliştirmek	
Hedef 4.1	Tüm çalışanların hizmet içi eğitimlerle desteklenmesi
Hedef 4.2	Kurumsal aidiyetin ve kurum kültürünün benimsenmesi
Hedef 4.3	Personelin genel değerlendirme anketlerindeki memnuniyet düzeylerinin artırılması
Amaç 5. Hasta ve Çalışan Güvenliğini Artırmak	
Hedef 5.1	İş sağlığı ve güvenliği önlemlerinin artırılması
Hedef 5.2	Enfeksiyon Kontrol Komitesi çalışmalarının desteklenmesi
Hedef 5.3	Hastanedeki kurul ve komite çalışmalarının desteklenmesi
Amaç 6. Hastane Bilişim Altyapı Sistemini Yenilemek	
Hedef 6.1	Network yenilenmesi, IP santral sistemine geçilmesi, Tüm hastanenin kamera sistemi ile donatılması, Kablosuz ağ alt yapısı kurulması, Acil kod sisteminin yenilenmesi, Sunucuların yeni Data Center'a taşınması, Bina içi navigasyon sistemi kurulması
Hedef 6.2	Dijital arşiv sistemi kurulması

Tablo-30: İdarenin Amaç ve Hedefleri

D. Temel Politikalar ve Öncelikler

- On Birinci Kalkınma Planı (2019-2023)
- Orta Vadeli Program
- Orta Vadeli Mali Plan
- Bilgi Toplumu Stratejisi ve Eki Eylem Planı

III- FAALİYETLERE İLİŞKİN BİLGİ VE DEĞERLENDİRMELER

A. Mali Bilgiler

1- Bütçe Uygulama Sonuçları

1.1 Bütçe Giderleri

	2020 BÜTÇE BAŞLANGIÇ ÖDENEĞİ	2020 GERÇEKLEŞME TOPLAMI	2020 GERÇEKLEŞME ORANI
	TL	TL	%
BÜTÇE GİDERLERİ TOPLAMI	841.782.682,00	591.964.617,19	%70,32
01 - PERSONEL GİDERLERİ	131.151.022,00	106.592.982,73	%81,27
10 – EK ÖDEME	218.596.124,00	154.934.602,36	%70,88
02 - SOSYAL GÜVENLİK KURUMLARINA DEVLET PRİMİ GİDERLERİ	29.000.005,00	19.357.169,16	%66,75
03 - MAL VE HİZMET ALIM GİDERLERİ	407.588.558,00	291.217.496,67	%71,45
05 - CARİ TRANSFERLER	50.706.963,00	17.382.881,05	%34,28
06 - SERMAYE GİDERLERİ	4.740.010,00	2.479.485,22	%52,31

Tablo-31: Bütçe Giderleri

1.2 Bütçe Gelirleri

	2020 BÜTÇE BAŞLANGIÇ ÖDENEĞİ	2020 GERÇEKLEŞME TOPLAMI	GERÇEKLEŞME ORANI
	TL	TL	%
BÜTÇE GELİRLERİ TOPLAMI	841.782.682,00	476.834.384,16	%56,65
09 – DİĞER GELİRLER	-	-	-
03 – MAL VE HİZMET GELİRLERİ	-	-	-
04 – ALINAN BAĞIŞ VE YARDIMLAR	-	-	-

Tablo-32: Bütçe Gelirleri

IV- KURUMSAL KABİLİYET ve KAPASİTENİN DEĞERLENDİRİLMESİ

A- Üstünlükler

- Ulaşım kolaylığı ve şehir merkezine yakınlık
- Tanınmış güçlü akademik kadro
- Alanında başarılı, ekip çalışmasına yatkın ve deneyimli teknik ve idari kadro yapısı
- Teknolojik açıdan gelişmiş tıbbi cihaz donanımı
- Teknolojik ve kabiliyet açısından her türlü ameliyat ve girişimsel işlemin yapılabilmesi
- Yüksek kalitede hizmet veren bölüm ve ünitelerin varlığı
- Yüksek kalitede öğrenci ve uzmanlık eğitimi verilmesi
- Başka merkezlerde yapılamayan ileri tetkik ve tedavilerin hastanemizde yapılabilmesi

B- Zayıflıklar

- Fiziki altyapı yetersizliği
- Hastane binalarının ve teçhizatın tadilat ihtiyacı
- Nitelikli personel eksikliği
- Personel dağılımında ve kapasite kullanımında dengesizlik
- Görüntü hizmetlerinde randevu sürelerinin uzun oluşu
- Randevu taleplerinin karşılanamaması
- Bilişim alt yapısının istenilen düzeyde olmaması
- Arşiv ve dokümantasyon sisteminin yetersiz oluşu
- Görev tanımlarının, yetki ve sorumluluk alanlarının tam çizilmemiş olması
- Finansman kaynaklarının yetersiz olması ve bütçe yönetiminde sıkıntılar olması
- Çalışan memnuniyetinin düşük olması ve çalışanlarda ciddi motivasyon eksikliği
- Malzeme alımında gecikmeler ve zorluklar yaşanması
- Etkin çalışmayan performans sistemi
- Teknolojik ürünlere yapılan yatırımın az olması ve değişen teknolojiye uyum sağlanamaması

C- Değerlendirme

Günümüzde artan maliyetler ve SGK uygulamalarının katı ve standartlara dayalı olamaması gibi pek çok olası neden üniversite hastanelerinde mali açıdan sıkıntıya neden olmaktadır. Hastanemizin 3. Basamak sağlık hizmeti veren bir kurum olması sebebiyle, kompleks hasta profili daha yüksek maliyet ve pahalı donanım gerektirdiğinden hizmet kalitemizi sağlayabilmek için yapılan harcama kalemleri yüksek bir meblağ oluşturmaktadır.

Üstünlük ve zayıflıklarımız göz önünde bulundurulduğunda; hastanemiz yukarıda sayılan olumsuzluklara rağmen hizmet kalitesini artırma yönünde alınan kararlarla ve hasta ve yakınları tarafından tercih edilen bir hastane olmasından dolayı birçok açıdan avantajlı duruma sahiptir. Hastanede yapılan yenileme çalışmaları ile yeni klinikler faaliyete geçirilmiş olup, ayrıca tamamlanacak inşaatlarımızla bahsettiğimiz birçok zayıflığımız kısa bir süre sonra avantaj haline dönüştürülerek daha iyi ve kaliteli hizmet verilmeye başlanacaktır.

V- ÖNERİ VE TEDBİRLER

Sağlık işletmeleri yapıları itibariyle diğer işletmelerden farklılıklar gösterir. Hizmet üreten bu işletmeler, teknolojideki yenilikler, bilinçlenen ve beklentileri her zaman artan hasta ve hasta yakınları, sağlık sistemindeki gelişmeler vb. nedenlerle kendilerini sürekli geliştirmek ve yenilemek ihtiyacı içindedirler.

Hastane bünyesinde yapılacak etkin planlama ve çalışmalar neticesinde, mevcut durumun iyileştirilmesi köklü ve dinamik bir yapıya sahip olan hastanemizde tüm seviyedeki çalışanların motive edilerek sürece katılmaları sağlanarak hizmet etkinliği ve kalitesi artırılmalıdır.

Fiziki mekan, demirbaş ve büro malzemesi ile insan kaynakları ihtiyaçlarının karşılanarak teşkilatlanmasının tamamlanmasına yardımcı olunması, Sağlık Araştırma ve Uygulama Merkezimizin personel sayısının artırılması ve buna paralel olarak gerekli kaynakların sağlanması gerekmektedir.

Aynı zamanda fazla maliyete ve zarara sebep olan stok sistemiyle ilgili sorunların çözülmesi kaynakların etkin ve verimli kullanılmasına ve karlılığa neden olacaktır.

Sağlık Araştırma ve Uygulama Merkezimizde 2700'ün üzerinde Tıp Fakültesi öğrencisine ilaveten Gazi Üniversitesi Sağlık Bilimleri Fakültesi Hemşirelik, Tıbbi Sekreterlik, Tıbbi Laboratuvar, Görüntüleme Teknikerliği, Acil Tıp ve Patoloji Teknikerliği, Fizyoterapi ve Rehabilitasyon, ve Odiyometri Bölümüne ait yaklaşık 500 stajyer öğrenci de uygulamalı eğitim yapmaktadır. Öğrenci maliyetleri de dikkate alınarak elektrik, su, yakıt gibi harcamalar, yemek ve diğer hizmet alımları ve temizlik, personel, güvenlik giderlerine yapılan ödemelerin belirli oranda özel bütçeden karşılanması, Döner Sermaye üzerindeki ağır yükün hafiflemesine katkıda bulunacaktır. Yine Döner Sermaye üzerine önemli yük getiren personel maaşları ve denge tazminatlarında, üst makamlar tarafından yapılabilecek olan daha rasyonel düzenlemeler, kurumsal devamlılığımız, hizmet ve eğitim kalitemizin korunmasına önemli katkı oluşturacaktır.

Genel olarak verilen hastane hizmetlerindeki kalitenin artırılması, hasta ve çalışan memnuniyetlerine önem verilmesi, teknolojik ve bilimsel gelişmelere ayak uydurulması hastane gelir ve gider kaynaklarının etkin ve verimli kullanılmasında önem taşımaktadır.

İÇ KONTROL GÜVENCE BEYANI

Harcama Yetkilisi olarak yetkim dahilinde;

Bu raporda yer alan bilgilerin güvenilir, tam ve doğru olduğunu beyan ederim.

Bu raporda açıklanan faaliyetler için bütçe ile tahsis edilmiş kaynakların, planlanmış amaçlar doğrultusunda ve iyi mali yönetim ilkelerine uygun olarak kullanıldığını ve iç kontrol sisteminin işlemlerin yasallık ve düzenliliğine ilişkin yeterli güvenceyi sağladığını bildiririm.

Bu güvence, üst yönetici olarak sahip olduğum bilgi ve değerlendirmeler, saymanlık verileri, iç kontroller, iç denetçi raporları ile Sayıştay raporları gibi bilgim dahilindeki hususlara dayanmaktadır.

Burada raporlanmayan, idarenin menfaatlerine zarar veren herhangi bir husus hakkında bilgim olmadığını beyan ederim. (ANKARA – 18/01/2021)

Prof. Dr. Mehmet ARHAN
BAŞHEKİM