



2019 YILI
GAZİ ÜNİVERSİTESİ
SAĞLIK ARAŞTIRMA VE
UYGULAMA
MERKEZİ
FAALİYET RAPORU

İçindekiler

ÜST YÖNETİCİ SUNUŞU	4
I- GENEL BİLGİLER	6
A. Misyon ve Vizyon	6
B. Yetki, Görev ve Sorumluluklar.....	6
C. İdareye İlişkin Bilgiler	11
1- Fiziksel Yapı	11
2- Örgüt Yapısı.....	16
3- Bilgi ve Teknolojik Kaynaklar.....	17
4- İnsan Kaynakları	19
5- Sunulan Hizmetler.....	30
II. AMAÇ VE HEDEFLER	31
A. İdarenin Amaç ve Hedefleri.....	31
B. Temel Politikalar ve Öncelikler	33
C. Temel Politikalar ve Öncelikler	34
III- FAALİYETLERE İLİŞKİN BİLGİ VE DEĞERLENDİRMELER.....	42
A. Mali Bilgiler.....	42
1- Bütçe Uygulama Sonuçları.....	42
IV- KURUMSAL KABİLİYET ve KAPASİTENİN	
DEĞERLENDİRİLMESİ.....	43
A- Üstünlükler	43
B- Zayıflıklar	44
C- Değerlendirme	44
V- ÖNERİ VE TEDBİRLER.....	45

ÜST YÖNETİCİ SUNUŞU

26 Mart 1979'da yapılan bir protokol ile Dr. Muhittin Ülker Acil Yardım ve Travmatoloji Hastanesi, Ankara İktisadi ve Ticari İlimler Akademisi'ne bağlı Tıp Fakültesi'nin Uygulama ve Araştırma Hastanesi olarak hizmet vermeye başlamış, 1984 Kasım ayında bugünkü modern Gazi Hastanesi'nin temelleri atılmıştır. Hastanemiz Gazi Üniversitesi Tıp Fakültesine bağlı olarak hizmet verirken, 01.09.2001 tarihli resmi gazetede yayınlanan yönetmelik ile Gazi Üniversitesi Sağlık Araştırma ve Uygulama Merkezi olarak tanımlanmış olup, halen 16.01.2013 tarihinde resmi gazetede yayımlanan ve 29.09.2014 tarihinde yapılan bazı değişikliklerle düzenlenen yönetmelik hükümleri çerçevesinde faaliyetlerini sürdürmektedir.

ISO 9001 kalite güvence sistemi belgesi almaya hak kazanan ilk devlet üniversitesi hastanesi olan, Sağlık Araştırma Uygulama Merkezimiz halen TS EN ISO 9001: 2008 Kalite Yönetim Sistemi Standardı ile hizmet vermektedir.

Merkezin amacı sağlık hizmetleriyle ilgili tüm alanlarda eğitim-öğretim, araştırma ve uygulama yapma olanağı sağlamak, her düzeyde tıp ve sağlık personeli yetiştirmek amacıyla Tıp Fakültesi başta olmak üzere, Üniversite bünyesindeki diğer fakülte, enstitü, yüksekokullar, araştırma ve eğitim merkezleri ile yurt içinde ve yurt dışındaki diğer kurumlarla işbirliği yaparak, sağlık hizmetlerinin kaliteli ve verimli yürütülmesini sağlamaktır.

Kaliteli bir sağlık hizmetinden söz edebilmek için var olan kaynakların verimli bir şekilde dağıtılması ve kullanılması, hizmetin etkili biçimde verilmesi, gerek kaynak dağıtımında gerekse hedef kitlenin hizmetlere ulaşımında hakkaniyete özen gösterilmesi ve hizmet sunumu sırasında ve sonrasında hizmeti kullananların memnuniyetinin sağlanması gerekir. Bu amaçla, Gazi Hastanesi kalite yönetim sistemi, müşteri ihtiyaçlarından, politika ve hedeflerinden, sunmuş olduğu hizmetlerinden, proses ve iş deneyimlerinden yola çıkılarak tasarlanmış ve uygulamaya konulmuştur.

Sađlık alıřanlarının verdikleri hizmeti sistematik olarak izleme, deęerlendirme ve karřılařtırma yapmaları ve bunu rutin mesleki faaliyetlerin bir parası olarak algılamaları, mümkün olduęu kadar az hata yapılmasını, yapılan hataların kısa sürede saptanmasını ve düzeltilmesini saęlayacaktır. Bařlatılan bir kalite alıřmasının başarısını ya da başarısızlıęını yukarıdan ařaęıya tüm personelin yükleneceęini akılda tutan Gazi Üniversitesi Sađlık Arařtırma Uygulama Merkezi alıřanları bu bilinle hizmet vermektedir.

Prof. Dr. Ahmet DEMİRCAN
BAŐHEKİM

I- GENEL BİLGİLER

A. Misyon ve Vizyon

Misyon

Gazi Üniversitesi Sağlık Araştırma ve Uygulama Merkezi Gazi Hastanesi olarak temel hedefimiz, tıp ve teknoloji alanında yaşanan gelişmeleri takip ederek, toplumun ihtiyacı olan kaliteli tanı ve tedavi hizmetlerini sunmak yanında; alanında nitelikli eğitim, öğretim ve araştırma faaliyetlerinin yürütülmesine olanak sağlamaktır.

Vizyon

Modern tıbbın ışığında, tıp ve teknoloji alanında yaşanan gelişmeleri takip eden, etik ilke ve değerlere bağlı, hasta ve çalışan güvenliği ve memnuniyetini sağlamaya odaklı, etkin, verimli ve kaliteli hizmet anlayışımızla ülkemizde öncü ve uluslararası alanda örnek bir "Sağlık Araştırma ve Uygulama Merkezi" olmaktır.

B. Yetki, Görev ve Sorumluluklar

16.01.2013 tarihinde 28530 sayılı Resmi gazetede yayınlanmış, 29.09.2014 tarih ve 29134 sayılı Resmi gazetede yapılan bazı değişikliklerle düzenlenen, Gazi Üniversitesi Sağlık Araştırma ve Uygulama Merkezi Yönetmeliği doğrultusunda;

Merkezin Amacı ve Faaliyet Alanları

Merkezi amacı

MADDE 5 – (1) Merkezin amacı; sağlık hizmetleriyle ilgili tüm alanlarda eğitim-öğretim, araştırma ve uygulama yapma olanağı sağlamak, her düzeyde tıp ve sağlık personeli yetiştirmek amacıyla Tıp Fakültesi başta olmak üzere, Üniversite bünyesindeki diğer fakülte, enstitü, yüksekokullar, araştırma ve eğitim merkezleri ile yurt içinde ve yurt

dışındaki diğer kurumlarla işbirliği yaparak sağlık hizmetlerinin kaliteli ve verimli düzeyde yürütülmesini sağlamaktır.

Merkezin Faaliyet Alanları

MADDE 6 – (1) Merkez amacını gerçekleştirmek üzere aşağıdaki faaliyetlerde bulunur:

a) Sağlıklı yaşam için sağlık hizmeti sunumu ve bu konu ile ilgili araştırma ve uygulamalarda bulunmak,

b) Klinik dalları ve diğer disiplinlerle toplum sağlığına yönelik araştırmalar konusunda işbirliğini sağlamak,

c) Amacı ile ilgili kamu kurum ve kuruluşlarıyla ortak projelerin geliştirilmesine imkân sağlamak,

ç) Toplumun sağlıklı yaşam konusundaki bilgi, davranış ve eksikliklerini tespit ederek bunların giderilmesine yönelik projeler geliştirmek,

d) Üniversite öğrencilerinin sağlıklı yaşam bilinci kazanmalarını ve Merkez projelerinde etkin görev almalarını sağlamak, bu amaçla özendirici eğitsel faaliyetlerde bulunmak ve bu alanda çalışmak isteyenleri desteklemek,

e) Sağlıklı bir toplumun geliştirilmesi için gerektiğinde kamu ve özel sektör kurum ve kuruluşları ile işbirliği yaparak ülke düzeyinde bilim ve toplum arasında köprü görevini üstlenmek,

f) Ulusal ve uluslararası kamu ve özel sektör kurum ve kuruluşlarına Merkezin amaçları doğrultusunda projeler hazırlamak, eğitim programları düzenlemek, bilimsel mütalaada bulunmak ve benzeri hizmetleri vermek,

g) Toplumun sağlıklı yaşam konusunda bilgilendirilmesi ve eğitilmesi amacıyla, kitap, dergi, broşür ve benzeri basımları yapmak, yazılı ve görsel basın organlarında programlar düzenlemek,

ğ) Yönetim Kurulunun kararlaştıracığı diğer faaliyetlerde bulunmak.

Merkezin Yönetim Organları ve Görevleri

Merkezin organları

MADDE 7 – (1) Merkezin organları şunlardır:

- a) Merkez Müdürü.
- b) Yönetim Kurulu.

Merkez Müdürü

MADDE 8 – (1) Merkez Müdürü, Merkezin çalışma alanı ile ilgili sadece Tıp Fakültesinde çalışan ve mesai dışında mesleğini serbest olarak icra etmeyen profesörler arasından Rektör tarafından iki yıl süre ile görevlendirilir. Süresi biten Merkez Müdürü yeniden görevlendirilebilir.

(2) Merkez Müdürü, çalışmalarında kendisine yardımcı olmak üzere sadece Tıp Fakültesinde çalışan ve mesai dışında mesleğini serbest olarak icra etmeyen öğretim üyeleri arasından altı kişiyi müdür yardımcısı olarak görevlendirilmek üzere Rektörün onayına sunar. Merkez Müdürü görevi başında bulunmadığı zamanlarda yerine müdür yardımcılarında biri vekâlet eder. Vekâlet süresi altı ayı geçemez. Merkez Müdürünün görev süresinin dolması veya herhangi bir sebeple görevinden ayrılması halinde müdür yardımcılarının da görevleri kendiliğinden sona erer.

Merkez Müdürünün görevleri

MADDE 9 – (1) Merkez Müdürünün görevleri şunlardır:

- a) Merkezi amaçları doğrultusunda yönetmek,
- b) Merkez ve Merkeze bağlı ünite, birim ve çalışma guruplarının en iyi şekilde çalışması için gerekli tedbirleri almak,
- c) Yönetim Kurulu kararlarını uygulamak,
- ç) Merkezin yıllık faaliyet raporunu hazırlamak, Yönetim Kurulunun görüşünü aldıktan sonra Rektöre sunmak,
- d) Merkezin amaçları doğrultusunda oluşturulan çalışma gurup ve birimlerinin programlarını hazırlamak ve Yönetim Kuruluna önermek,
- e) Yurt içi ve yurt dışında benzer faaliyetlerde bulunan kuruluşlarla işbirliği yapmak,

- f) Merkezin yönetim, denetim ve gözetim görevini yürütmek,
- g) Rektör tarafından görevlendirildiği takdirde ita amirliği görevini yerine getirmek,
- ğ) Sağlık alanlarındaki koordinasyonu sağlamak,
- h) Merkezin ödenek, kadro ihtiyaçlarını, bütçe ile ilgili önerilerini ve görüşülecek diğer konuları tespit ederek gerekçesi ile birlikte Yönetim Kuruluna sunmak.

Yönetim Kurulu

MADDE 10 – (1) Yönetim Kurulu; Rektörün başkanlığında, Tıp Fakültesi Dekanı, Merkez Müdürü, Merkez Müdürünün önereceği bir müdür yardımcısı, cerrahi, dâhili tıp bilimleri bölüm başkanları ve Merkez Müdürünün önereceği tıbbi laboratuvar birim sorumlularından biri ile Rektör tarafından iki yıl için görevlendirilen Tıp Fakültesi dâhili ve cerrahi tıp bilimleri öğretim üyeleri arasından birer kişi olmak üzere toplam dokuz kişiden oluşur. Görev süresi biten üye yeniden görevlendirilebilir. Üyeliğin herhangi bir nedenle boşalması halinde kalan süreyi tamamlamak üzere yeni bir üye görevlendirilebilir.

(2) Yönetim Kurulu Merkezin karar organıdır. Rektör, Yönetim Kurulunun başkanıdır. Rektörün katılmadığı toplantılarda Merkez Müdürü Yönetim Kuruluna başkanlık eder. Yönetim Kurulu, Başkanın daveti üzerine yılda en az bir kez salt çoğunlukla toplanır ve kararlar oy çokluğu ile alınır. □

Yönetim Kurulunun Görevleri

MADDE 11 – (1) Yönetim Kurulunun görevleri şunlardır:

- a) Merkezin amaçları doğrultusunda Merkezin yönetimi ile ilgili kararlar almak,
- b) Merkez bünyesinde kurulan birimler ile idari ünitelerin rasyonel çalışması için çalışma plan ve programlarını hazırlamak, bunlar arasında koordinasyonu sağlamak,
- c) Merkezin çalışma plan ve programını hazırlamak,
- ç) Rektörlüğe sunulacak faaliyet raporunu görüşmek,
- d) Personel ihtiyacını belirlemek,
- e) Merkezle ilgili hazırlanan projeler hakkında kararlar almak.

Çeşitli ve Son Hükümler

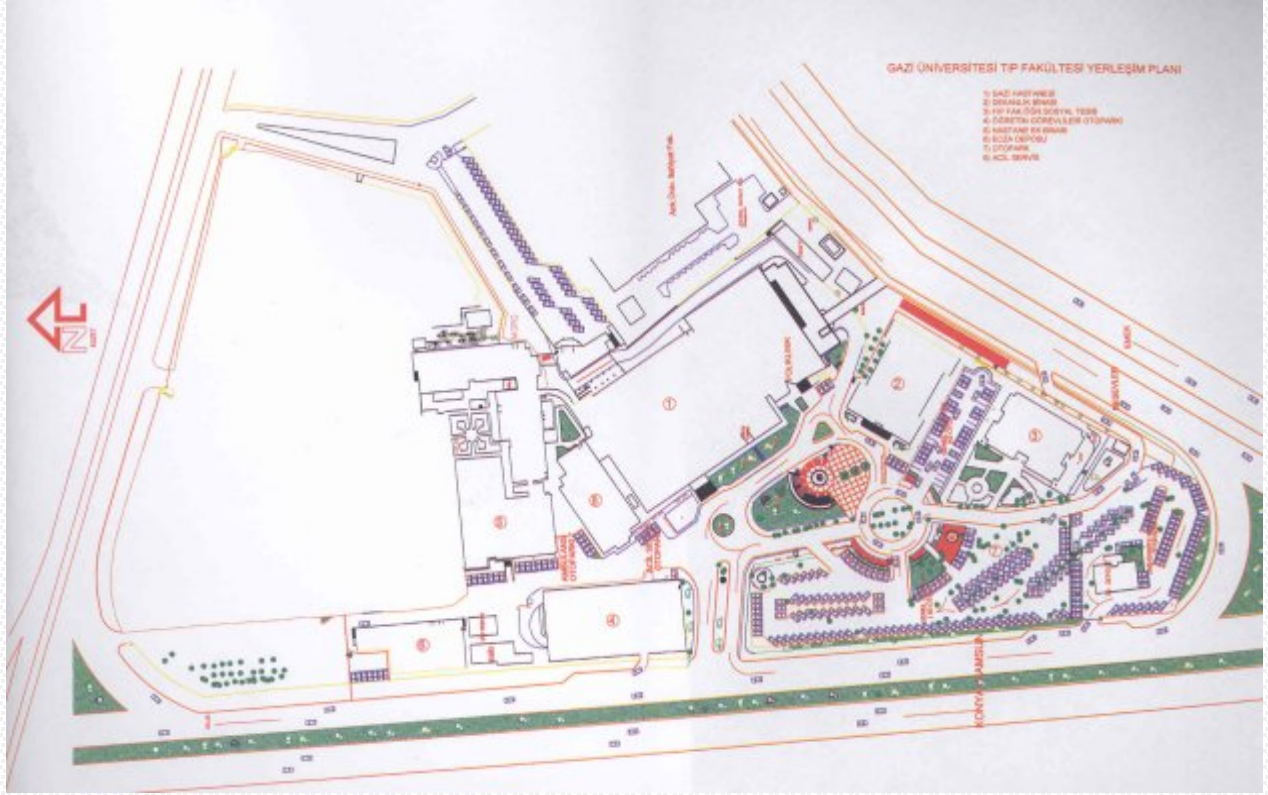
Merkez Ünitelerinin ve Birimlerinin Çalışma Usul ve Esasları

MADDE 12 – (1) Merkezde ve Merkeze bağlı olarak çalışan sağlık hizmetleri ile ilgili ünitelerde bulunan servis, poliklinik veya laboratuvar birimleri ile Merkezin idari işlerinde görevli diğer idari birimler, yürüttükleri hizmetler açısından Merkez Müdürüne karşı sorumludur.

(2) Anabilim dallarına ait servis ve polikliniklerinin çalışma düzeni ve işleyişinden anabilim dalı başkanları sorumludur. Anabilim dalı başkanları bu işleyişten aynı zamanda Merkez Müdürüne karşı sorumludur.

(3) Merkez Müdürü, tıbbi laboratuvarların da mesul müdürüdür. Tıbbi patoloji, biyokimya ve mikrobiyoloji laboratuvarlarının her biri için ilgili alan uzmanlarından birisi Merkez Müdürü tarafından tıbbi laboratuvar birim sorumlusu olarak görevlendirilir. Birim sorumluları Merkez Müdürüne karşı sorumludur. Birim sorumlularında değişiklik olması halinde Merkez Müdürü beş işgünü içinde bu durumu Rektörlüğe bildirir. Merkez Müdürünün görevi sona erdiğinde, birim sorumlularının görevi de kendiliğinden sona erer.

C. İdareye İlişkin Bilgiler



1- Fiziksel Yapı

1.1- Eğitim Alanları Derslikler*

Eğitim Alanı	Kapasitesi 0-50	Kapasitesi 51-75	Kapasitesi 76-100	Kapasitesi 101-150	Kapasitesi 151-250	Kapasitesi 251-Üzeri
Anfi						
Sınıf						
Bilgisayar Lab.						
Diğer Lab.						
Toplam						

* Sayı olarak belirtilecektir

Anfi Kapasitesi :
Anfi Alanı :

Sınıf Kapasitesi	:
Sınıf Alanı	:
Okuma Salonu Kapasitesi	:
Okuma Salonu Alanı	:
Bilgisayar Lab. Kapasitesi	:
Bilgisayar Lab. Alanı	:
Diğ. Lab. Kapasitesi	:
Diğ. Lab. Alanı	:

1.2- Sosyal Alanlar

1.2.1.Kantinler ve Kafeteryalar

Kantin Sayısı	:	3 Adet
Kantin Alanı	:	100 m2
Kafeterya Sayısı	:	2 Adet
Kafeterya Alanı	:	300 m2
Toplam Kapasite	:	300 kişi

1.2.2.Yemekhaneler

Öğrenci yemekhane Sayısı	:	1
Öğrenci yemekhane Alanı	:	1345 m2
Öğrenci yemekhane Kapasitesi	:	428
Personel yemekhane Sayısı	:	6 Adet
Personel yemekhane Alanı	:	1869 m2
Personel yemekhane Kapasitesi	:	799 Kişi

1.2.3.Misafirhaneler

Misafirhane Sayısı	:	... Adet
Misafirhane Kapasitesi	:	... Kişi

1.2.4.Öğrenci Yurtları

	Yatak Sayısı 1	Yatak Sayısı 2	Yatak Sayısı 3 – 4	Yatak Sayısı 5 - Üzeri
Oda Sayısı				
Alanı m2				

1.2.5.Lojmanlar

Lojman Sayısı	:	... Adet
---------------	---	----------

Lojman Brüt Alanı : ... m2
Dolu Lojman Sayısı : ... Adet
Boş Lojman Sayısı : ... Adet

1.2.6.Spor Tesisleri

Kapalı Spor Tesisleri Sayısı : 1 Adet
Kapalı Spor Tesisleri Alanı : 220 m2
Açık Spor Tesisleri Sayısı : 0 Adet
Açık Spor Tesisleri Alanı : ... m2

1.2.7.Toplantı – Konferans Salonları

	Kapasitesi 0–50	Kapasitesi 51–75	Kapasitesi 76–100	Kapasitesi 101–150	Kapasitesi 151–250	Kapasitesi 251–Üzeri
Toplantı Salonu	28	5				
Konferans Salonu						1
Toplam	28	5				1

Toplantı Salonu Kapasitesi : 840 Kişi
Toplantı Salonu Alanı : 1.082 m2
Konferans Salonu Kapasitesi : 300 Kişi
Konferans Salonu Alanı : 678 m2

1.2.8.Sinema Salonu

Sinema Salonu Sayısı : ... Adet
Sinema Salonu Alanı : ... m2
Sinema Salonu Kapasitesi : ... Kişi

1.2.9.Eğitim ve Dinlenme Tesisleri

Eğitim ve Dinlenme Tesisleri Sayısı : ... Adet
Eğitim ve Dinlenme Tesisleri Kapasitesi: ... Kişi

1.2.10.Öğrenci Kulüpleri

Öğrenci Kulüpleri Sayısı : ... Adet
Öğrenci Kulüpleri Alanı : ... m2

1.2.11.Mezun Öğrenciler Derneği

Mezun Öğrenciler Derneği Sayısı : ... Adet
Mezun Öğrenciler Derneği Alanı : ... m2

1.2.12.Okul Öncesi ve İlköğretim Okulu Alanları

İlköğretim okulu Sayısı : 1 Adet

İlköğretim okulu Alanı : 22 m2
İlköğretim okulu Kapasitesi : 6 Kişi

1.3- Hizmet Alanları

1.3.1. Akademik Personel Hizmet Alanları

	Sayısı (Adet)	Alanı (m2)	Kullanan Sayısı (Kişi)
Çalışma Odası	430	14,75	1.242
Toplam	430	5.312,5	1.242

1.3.2. İdari Personel Hizmet Alanları

	Sayısı (Adet)	Alanı (m2)	Kullanan Sayısı
Servis	130	1.700	956
Çalışma Odası	225	6.300	971
Toplam	355	8.000	1.927

1.4- Ambar Alanları

Ambar Sayısı : 3 Adet
Ambar Alanı : 3.189,25 m2

1.5- Arşiv Alanları

Arşiv Sayısı : 2 Adet
Arşiv Alanı : 310 m2

1.6- Atölyeler

Atölye Sayısı : 12 Adet
Atölye Alanı : 1.375 m2

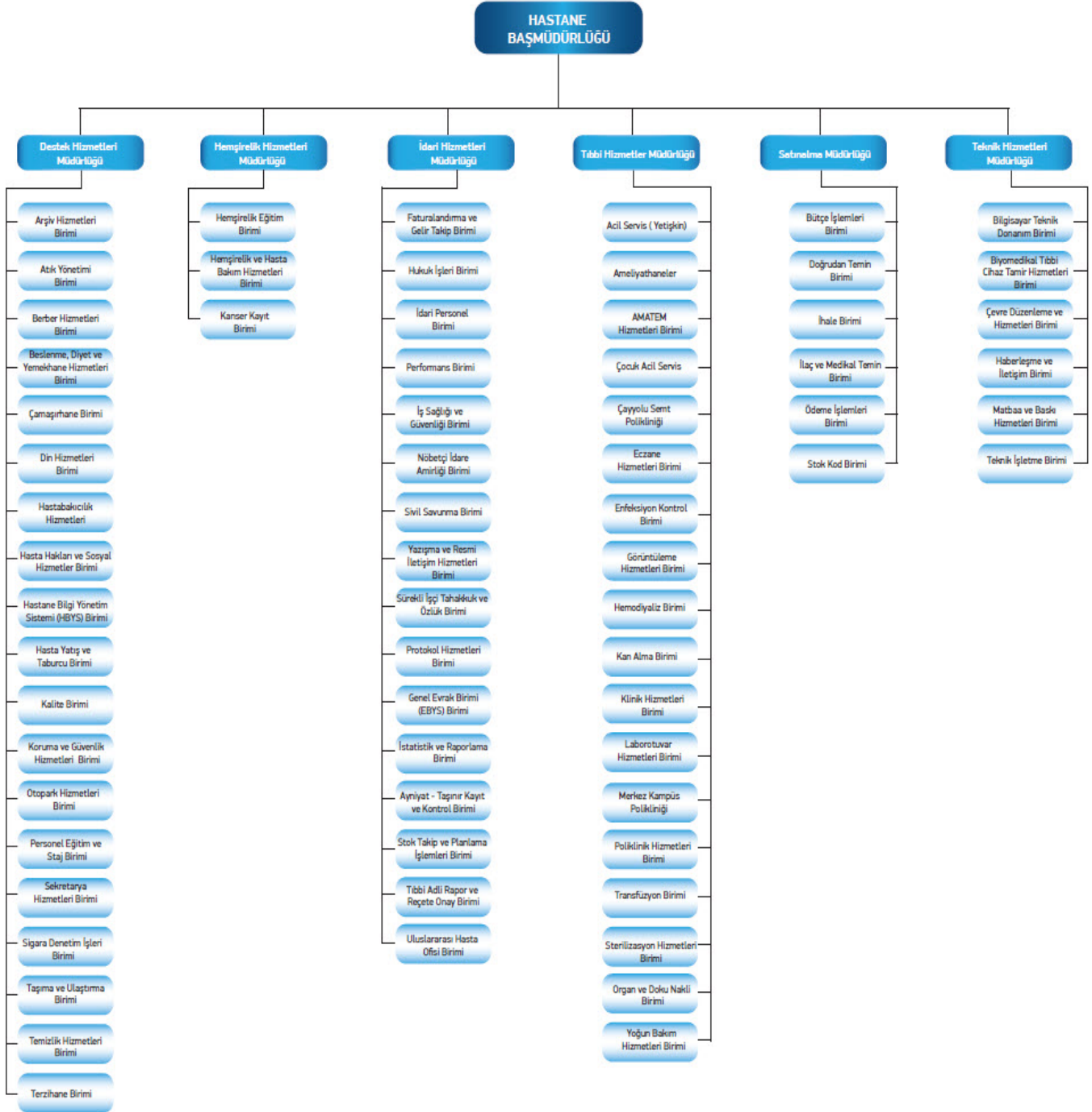
1.7- Hastane Alanları

Birim	Sayı (Adet)	Alan (m2)
A Blok	1	5.550
Yoğun Bakım	9	1.990
Ameliyathane	23	2.560
Klinik	3 Blok	30.625
Laboratuvar	10	3.200
Eczane	1	605
Radyoloji Alanı	1	2.800
Nükleer Tıp Alanı	1	1.415
Sterilizasyon Alanı	1	1.400
Mutfak	1	1.100
Çamaşırhane	1	457
Teknik Servis	1	140
Poliklinik Binası	1	24.020
İdari, Hizmet, Tetkik Katları	1	17.530
Radyoterapi Alanı	1	684
Hemodiyaliz Alanı	1	1.500
E Blok	1	38.400
Hastane Toplam Kapalı Alanı		133.976

1.7.1 Çayyolu Semt Polikliniği, Merkez Kampüs Sağlık Birimi ve Amatemi

Birim	Sayı (Adet)	Alan (m2)
Çayyolu Semt Polikliniği	1	3.800
Merkez Kampüs	1	1.370
Amatemi	1	3.500

2- Örgüt Yapısı



3- Bilgi ve Teknolojik Kaynaklar

3.1- Yazılımlar

- Merkezimizde hastane bilgi yönetim sistemi 1995 yılında kurulmuş olup, teknolojik gelişmeye ve merkezimiz ihtiyaçlarına paralel olarak sürekli geliştirilmektedir.

3.2- Bilgisayarlar Ayniyat

Masa Üstü Bilgisayar Sayısı	: 2.289 Adet
Taşınabilir Bilgisayar Sayısı	: 225 Adet

3.3- Kütüphane Kaynakları

Kitap Sayısı	: ... Adet
Basılı Periyodik Yayın Sayısı	: ... Adet
Elektronik Yayın Sayısı	: ... Adet

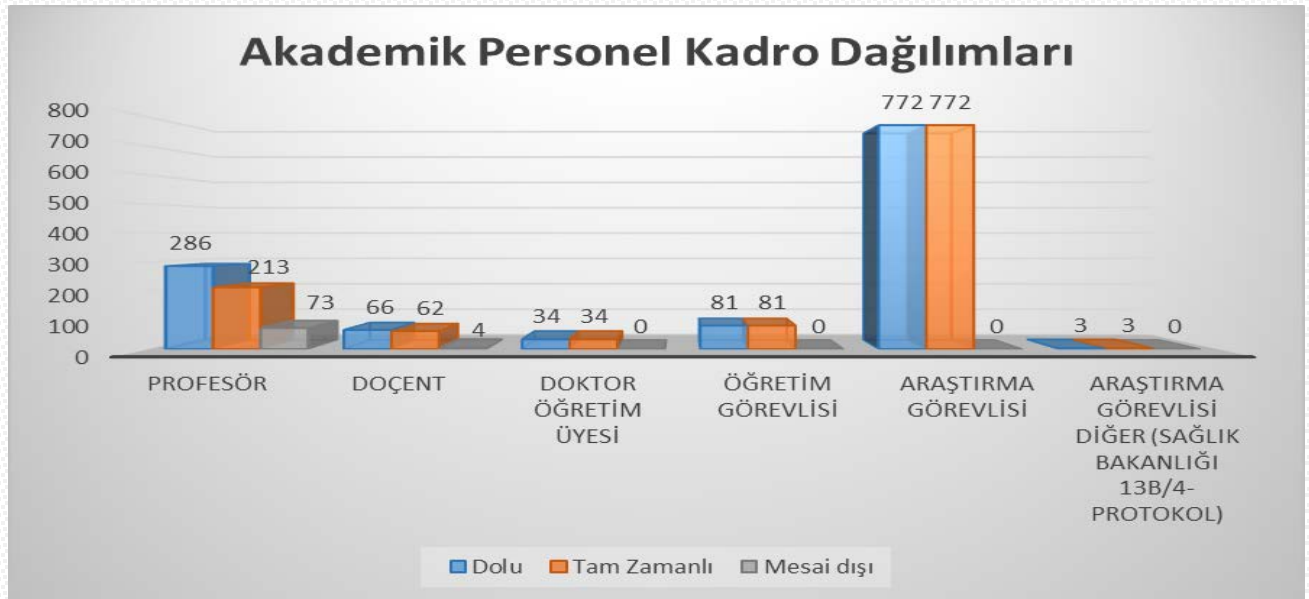
3.4- Diğer Bilgi ve Teknolojik Kaynaklar

Cinsi	İdari Amaçlı (Adet)	Eğitim Amaçlı (Adet)	Araştırma Amaçlı (Adet)
Projeksiyon	60	-	-
Yazıcı	2118	-	-
Slayt makinesi	2	-	-
Faks	20	-	-
Episkop	-	-	-
Barkot Okuyucu	218	-	-
Baskı makinesi	4	-	-
Fotokopi makinesi	36	-	-
Tepegöz	4	-	-
Fotoğraf makinesi	27	-	-
Kameralar	182	-	-
Televizyonlar	668	-	-
Tarayıcılar	28	-	-
Müzik Setleri	-	-	-
Mikroskoplar	171	-	-
DVD ler	5	-	-

4- İnsan Kaynakları

4.1- Akademik Personel

Akademik Personel						
	Kadroların Doluluk Oranına Göre			Kadroların İstihdam Şekline Göre		
	Dolu	Boş	Toplam	Tam Zamanlı	Mesai dışı	Toplam
Profesör	286	-	286	213	73	286
Doçent	66	-	66	62	4	66
Doktor Öğretim Üyesi	34	-	34	34	-	34
Öğretim Görevlisi	81	-	81	81	-	81
Okutman	-	-	-	-	-	-
Çevirici	-	-	-	-	-	-
Eğitim- Öğretim Planlamacısı	-	-	-	-	-	-
Araştırma Görevlisi	772	-	772	772	-	772
Araştırma Görevlisi Diğer (Sağlık Bakanlığı 13b/4-Protokol)	3	-	3	3	-	3
Toplam	1.242		1.242	1.165	77	1.242



4.2- Yabancı Uyruklu Akademik Personel

Yabancı Uyruklu Öğretim Elemanları		
Unvan	Geldiği Ülke	Çalıştığı Bölüm
Profesör	-	
Doçent	-	
Doktor Öğretim Üyesi	-	
Öğretim Görevlisi	-	
Okutman	-	
Çevirici	-	
Eğitim-Öğretim Planlamacısı	-	
Araştırma Görevlisi	42 Azerbaycan 1 Afganistan 1 Almanya 2 Amerika 1 Gürcistan 4 İran 1 Kenya 1 Kırgızistan 1 Kosova 1 Moğolistan 2 Suriye 1 Türkmenistan 1 Uganda	1 Deri ve Zührevi Hastalıklar 3 Fiziksel Tıp ve Rehabilitasyon 5 Göğüs Hastalıkları 5 Anesteziyoloji ve Reanimasyon 1 Beyin ve Sinir Cerrahisi 1 Enfeksiyon Hastalıkları ve Klinik Mikrobiyoloji 1 Göğüs Cerrahisi 3 İç Hastalıkları 12 Kadın Hastalıkları ve Doğum 3 Ortopedi ve Travmatoloji 6 Radyoloji 3 Tıbbi Biyokimya 4 Üroloji 3 Çocuk Cerrahisi 1 Genel Cerrahi 3 Kulak Burun Boğaz Hastalıkları 2 Göz Hastalıkları 1 Kalp ve Damar Cerrahisi 1 Nükleer Tıp
Toplam	59	59

4.3- Diğer Üniversitelere Görevlendirilen Akademik Personel

Diğer Üniversitelerde Görevlendirilen Akademik Personel		
Unvan	Bağlı Olduğu Bölüm	Görevlendirildiği Üniversite
Profesör	Dahili Tıp Bilimleri -Nükleer Tıp A.D -Çocuk Sağlığı ve Hastalıkları A.D -İç Hastalıkları A.D. Cerrahi Tıp Bilimleri -Genel Cerrahi A.D. -Adli Tıp -Temel Tıp Bilimleri -Anatomi A.D. -Tıbbi Farmakoloji -Tıp Tarihi ve Etik A.D. -Fizyoloji A.D.	-Girne Üniversitesi Tıp Fakültesi -Koç Üniversitesi Tıp Fakültesi -Harran Üniversitesi Tıp Fakültesi -Kıbrıs Ada kent Üniversitesi Diş Hek. Fakültesi -KTD Karaköy Üniversitesi Tıp Fakültesi -TOBB Ekonomi ve Teknoloji Üniversitesi -Ankara Hacı Bayram Veli Üniversitesi Hukuk Fakültesi -Sanko Üniversitesi Tıp Fakültesi -Ankara Üniversitesi Sosyal Bil. Enstitüsü -Yüksek İhtisas Üniversitesi Tıp Fakültesi
Doçent	Dahili Tıp Bilimleri -Çocuk Sağlığı ve Hastalıkları	- Harran Üniversitesi Tıp Fakültesi
Doktor Öğretim Üyesi	Dahili Tıp Bilimleri -İç Hastalıkları A.D	-TOBB Ekonomi ve Teknoloji Üniversitesi
Öğretim Görevlisi	-	-
Okutman	-	-
Çevirici	-	-
Eğitim Öğretim Planlamacısı	-	-
Araştırma Görevlisi	-	-
Toplam	14	14

4.4- Başka Üniversitelerden Kurumda Görevlendirilen Akademik Personel

Başka Üniversitelerden Üniversitemizde Görevlendirilen Akademik Personel		
Unvan	Çalıştığı Bölüm	Geldiği Üniversite
Profesör	Temel Tıp Bilimleri - Tıp Eğitimi ve Bilişim A.D. Temel Tıp Bilimleri -Histoloji ve Embriyoloji A.D.	- Ankara Hacı Bayram Veli Üniversitesi İktisadi ve İdari Bilimler Fakültesi -Lokman Hekim Üniversitesi Tıp Fakültesi
Doçent	-	-
Doktor Öğretim Üyesi	Temel Tıp Bilimleri -Histoloji ve Embriyoloji A.D.	-Ankara Yıldırım Beyazıt Üniversitesi Tıp Fakültesi
Öğretim Görevlisi	-	-
Okutman	-	-
Çevirici	-	-
Eğitim Öğretim Planlamacısı	-	-
Araştırma Görevlisi	-	-
Toplam	3	3

4.5- Sözleşmeli Akademik Personel

Sözleşmeli Akademik Personel Sayısı	
Profesör	-
Doçent	-
Yrd. Doçent	-
Öğretim Görevlisi	-
Uzman	-
Okutman	-
Sanatçı Öğrt. Elm.	-
Sahne Uygulamacısı	-
Toplam	0

4.6- Akademik Personelin Yaş İtibariyle Dağılımı

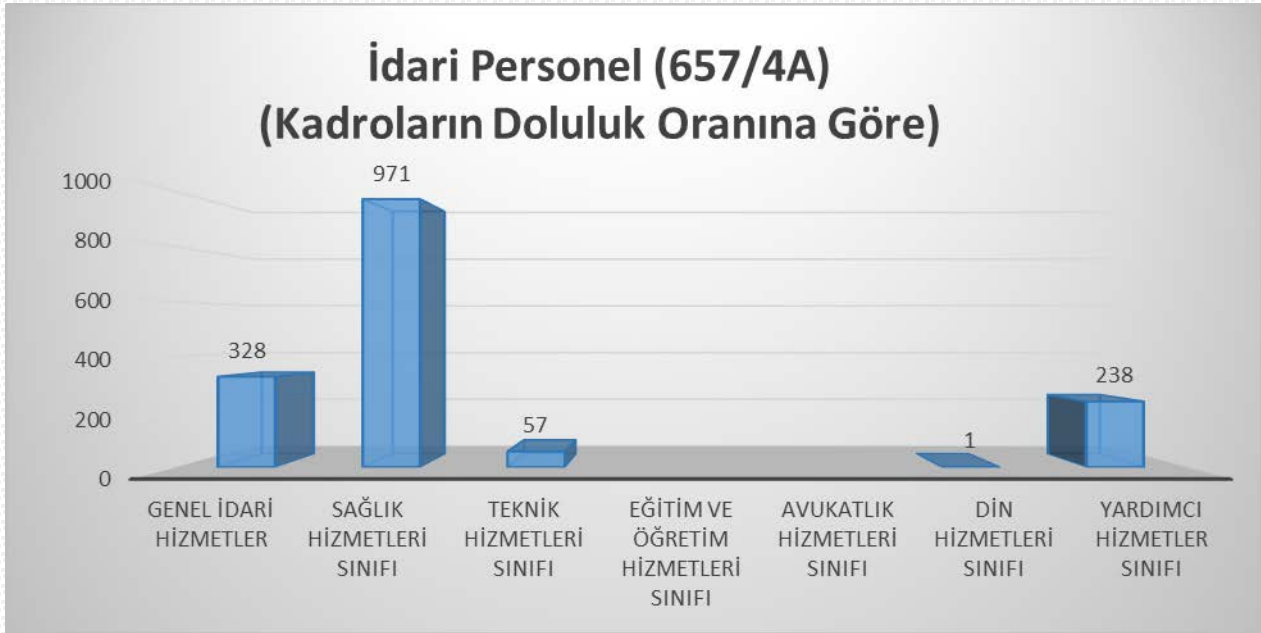
Akademik Personelin Yaş İtibariyle Dağılımı						
	21-25 Yaş	26-30 Yaş	31-35 Yaş	36-40 Yaş	41-50 Yaş	51- Üzeri
Kişi Sayısı	32	511	198	93	179	229
Yüzde	2,58%	41,14%	15,94%	7,49%	14,41%	18,44%



4.7- İdari Personel

İdari Personel (657/4A) (Kadroların Doluluk Oranına Göre)

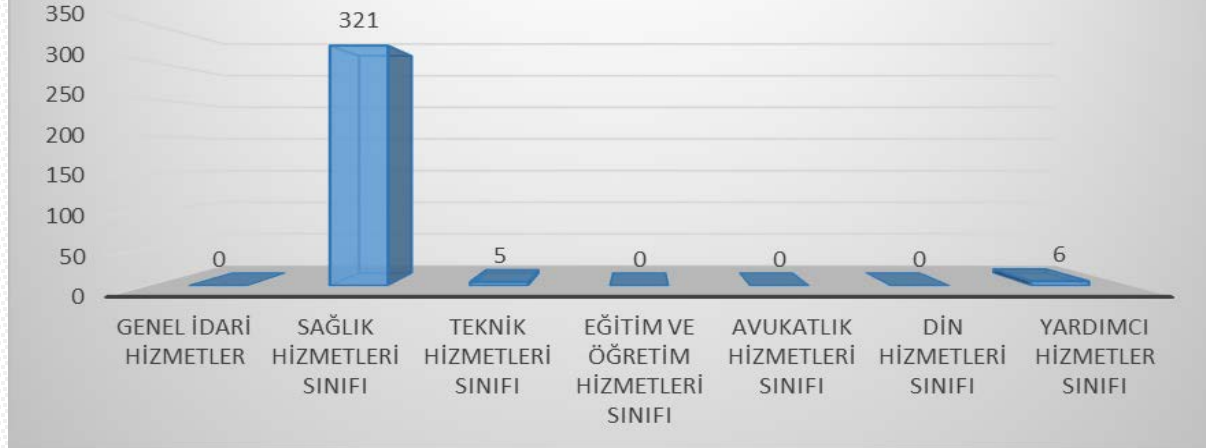
	Dolu	Boş	Toplam
Genel İdari Hizmetler	328		328
Sağlık Hizmetleri Sınıfı	971		971
Teknik Hizmetleri Sınıfı	57		57
Eğitim ve Öğretim Hizmetleri Sınıfı			
Avukatlık Hizmetleri Sınıfı			
Din Hizmetleri Sınıfı	1		1
Yardımcı Hizmetler Sınıfı	238		238
Toplam	1.595		1.595



İdari Personel – (657/4B) (Kadroların Doluluk Oranına Göre)

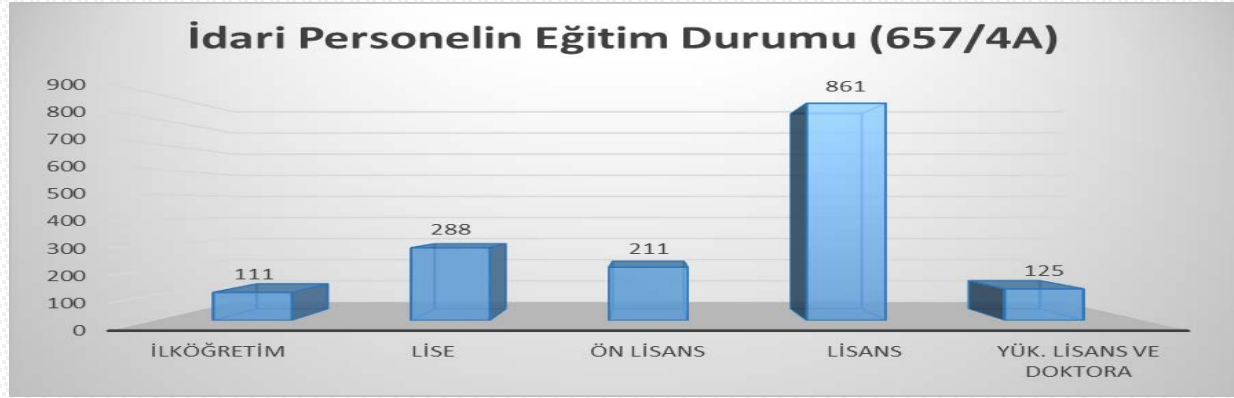
	Dolu	Boş	Toplam
Genel İdari Hizmetler	-	-	-
Sağlık Hizmetleri Sınıfı	321	-	321
Teknik Hizmetleri Sınıfı	5	-	5
Eğitim ve Öğretim Hizmetleri sınıfı	-	-	-
Avukatlık Hizmetleri Sınıfı	-	-	-
Din Hizmetleri Sınıfı	-	-	-
Yardımcı Hizmetler Sınıfı	6	-	6
Toplam	332		332

İdari Personel – (657/4B) (Kadroların Doluluk Oranına Göre)

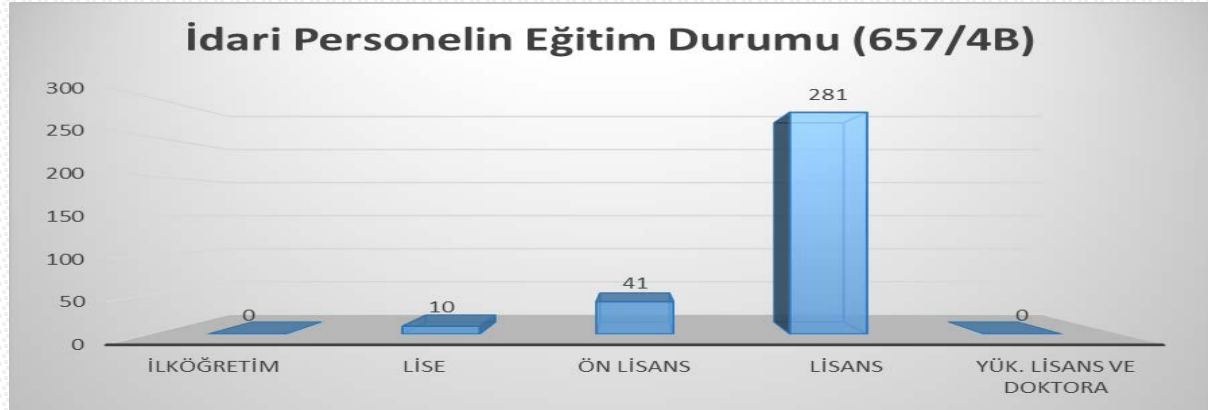


4.8- İdari Personelin Eğitim Durumu

İdari Personelin Eğitim Durumu (657/4A)					
	İlköğretim	Lise	Ön Lisans	Lisans	Yük. Lisans ve Doktora
Kişi Sayısı	111	288	211	861	125
Yüzde	% 6,95	% 18,05	% 13,22	% 53,95	% 7,83

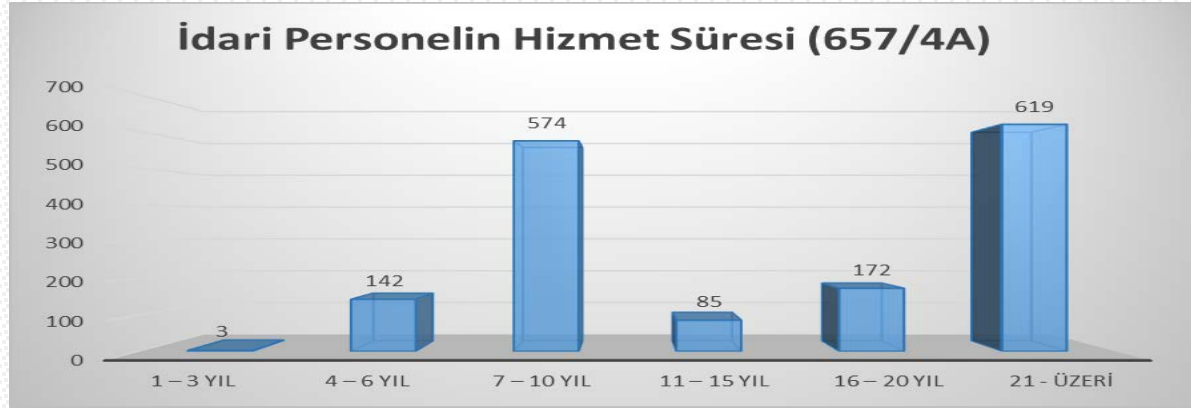


İdari Personelin Eğitim Durumu (657/4B)					
	İlköğretim	Lise	Ön Lisans	Lisans	Yük. Lisans ve Doktora
Kişi Sayısı	-	10	41	281	0
Yüzde	% 0,00	% 3,01	% 12,35	% 84,64	% 0,00

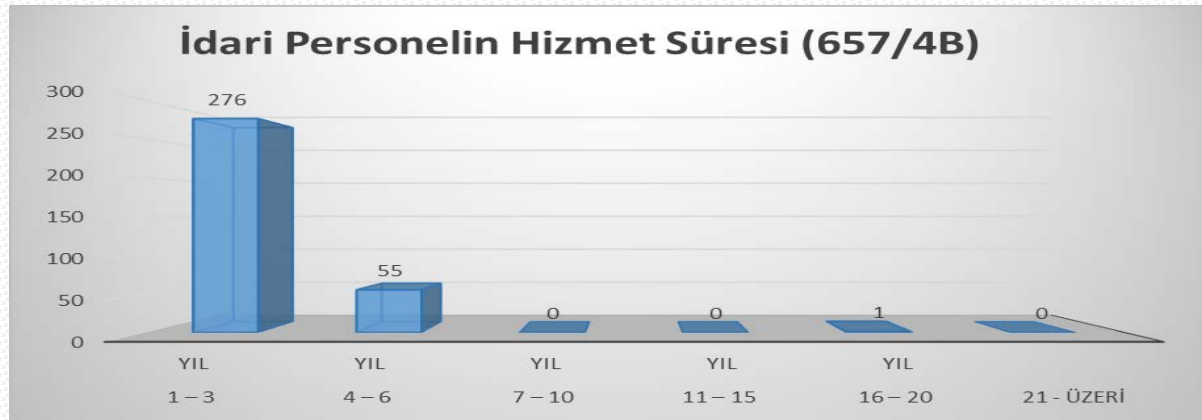


4.9- İdari Personelin Hizmet Süreleri

İdari Personelin Hizmet Süresi (657/4A)						
	1 – 3 Yıl	4 – 6 Yıl	7 – 10 Yıl	11 – 15 Yıl	16 – 20 Yıl	21 - Üzeri
Kişi Sayısı	3	142	574	85	172	619
Yüzde	% 0,19	% 8,90	% 36,07	% 5,33	% 10,78	% 38,81



İdari Personelin Hizmet Süresi (657/4B)						
	1 – 3 Yıl	4 – 6 Yıl	7 – 10 Yıl	11 – 15 Yıl	16 – 20 Yıl	21 - Üzeri
Kişi Sayısı	276	55	0	0	1	0
Yüzde	% 83,13	% 16,57	% 0,00	% 0,00	% 0,30	% 0,00

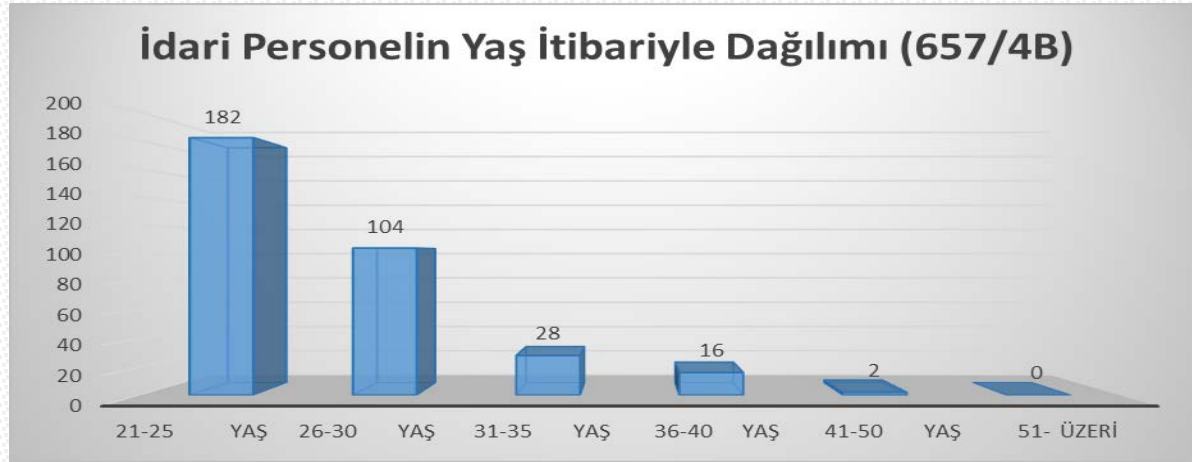


4.10- İdari Personelin Yaş İtibariyle Dağılımı

İdari Personelin Yaş İtibariyle Dağılımı (657/4A)						
	21-25 Yaş	26-30 Yaş	31-35 Yaş	36-40 Yaş	41-50 Yaş	51- Üzeri
Kişi Sayısı	1	79	233	314	725	243
Yüzde	% 0,06	% 4,95	% 14,61	% 19,69	% 45,45	% 15,24



İdari Personelin Yaş İtibariyle Dağılımı (657/4B)						
	21-25 Yaş	26-30 Yaş	31-35 Yaş	36-40 Yaş	41-50 Yaş	51- Üzeri
Kişi Sayısı	182	104	28	16	2	0
Yüzde	% 54,82	% 31,33	% 8,43	% 4,82	% 0,60	% 0,00



4.11- İşçiler

İşçiler (Çalıştıkları Pozisyonlara Göre)			
	Dolu	Boş	Toplam
Sürekli İşçiler	1.151		1.151
Vizeli Geçici İşçiler (adam/ay)	-		
Vizesiz işçiler (6Aylık)	-		-
Toplam	1.151	-	1.151

4.12- Sürekli İşçilerin Hizmet Süreleri

Sürekli İşçilerin Hizmet Süresi						
	1 – 3 Yıl	4 – 6 Yıl	7 – 10 Yıl	11 – 15 Yıl	16 – 20 Yıl	21 - Üzeri
Kişi Sayısı	1.151	-	-	-	-	-
Yüzde	% 100	-	-	-	-	-

4.13- Sürekli İşçilerin Yaş İtibariyle Dağılımı

Sürekli İşçilerin Yaş İtibariyle Dağılımı						
	21-25 Yaş	26-30 Yaş	31-35 Yaş	36-40 Yaş	41-50 Yaş	51- Üzeri
Kişi Sayısı	15	145	243	264	399	65
Yüzde	% 3,04	% 12,59	% 21,11	% 22,93	% 34,66	% 5,64

5. Sunulan Hizmetler

5.1 Sağlık Hizmetleri

	YATAK SAYISI			HASTA SAYISI			TETKİK SAYISI					
	2017	2018	2019	2017	2018	2019	2017	2018	2019			
<i>ACİL SERVİS HİZMETLERİ</i>	43	43	43	10.407	11.513	14.585						
<i>YOĞUN BAKIM</i>	85	102	113	5.553	4.990	5.028						
<i>KLİNİK</i>	758	794	792	51.748	46.764	55.231						
<i>AMELİYAT SAYISI</i>				59.090	56.731	62.874						
<i>POLİKLİNİK HASTASI SAYISI</i>				1.062.214	1.097.686	1.103.689						
<i>LABORATUVAR HİZMETLERİ</i>				785.190	796.260	751.862				7.851.090	8.893.541	10.438.118
<i>RADYOLOJİ ÜNİTESİ HİZMETLERİ</i>				137.473	234.796	248.377				455.848	440.363	460.382
<i>NÜKLEER TIP HİZMETLERİ</i>				6.786	7.398	7.535	10.975	9.552	9.592			

II. AMAÇ VE HEDEFLER

A. İdarenin Amaç ve Hedefleri

YÖNETİMİN TAAHHÜDÜ

Hastanemizin Üst yönetimi, tanımlanan kalite yönetim sisteminin uygulanması, geliştirilmesi, etkinliğinin, sürekliliğinin sağlanması konusunda taahhütlerini ve sorumluluğunun gereklerini yerine getirmek için aşağıdaki uygulamaları yerine getirmektedir;

1. Çalışanlara, Müşteri şart ve beklentilerinin yerine getirilmesinin önemini iletmek,
2. Çalışanlara, Yasal Şartlar ve mevzuat şartlarının yerine getirilmesinin önemini iletmek,
3. Kalite politikası oluşturmak,
4. Kalite hedeflerinin oluşturulmasını sağlamak,
5. Yönetimin gözden geçirme faaliyetlerini yerine getirmek,
6. Gerekli kaynakların bulunabilirliğini sağlamak.

MÜŞTERİ ODAKLILIK

Hastanemizin üst yönetimi, müşteri memnuniyetinin ve beklentisinin tespit edilebilmesi için müşteri şartlarının karşılanıp karşılanmadığı anketler, şikâyetler, öneriler, bildirilen memnuniyetler ve istatistiki verilerle takip eder. Yukarıdaki anlatılan kaynaklardan elde edilen veriler üst yönetim tarafından değerlendirilerek gerekli kaynaklar sağlanır ve müşteri memnuniyetinin artırılmasına yönelik çalışmalar gerçekleştirilir. Bu çalışmalar sonucunda hastanemiz müşteri odaklı olarak çalışmaktadır.

Üst Yönetim, müşteri memnuniyetinin artırılmasına yönelik olarak, müşterilerin isteklerinin değerlendirilmesini ve yerine getirilmesini kalite el kitabımızın 7.2.1 ve 8.2.1 maddelerinde açıkladığı gibi sağlar.

Hizmete Yönelik Şartların Belirlenmesi

Hizmete yönelik taleplerin

1. Temel Sağlık Mevzuatı,
2. G. Ü. Sağlık Araştırma ve Uygulama Merkezi Yönetmeliği,
3. 2547 Sayılı YÖK Kanunu,
4. 657 Sayılı Devlet Memurları Kanunu,
5. Hıfzısıhha Kanunu,
6. Sağlık Bakanlığı Yataklı Tedavi Kurumları İşletme Yönetmeliği,
7. Hasta Hakları Yönetmeliği ve
8. Sağlık Uygulama Tebliği'ne uygun olması vazgeçilemez bir zorunluluktur.

Özel kuruluşlarla yapılacak sözleşmeler için Sağlık Araştırma ve Uygulama Merkezi Kalite Koordinatörü (Başhekim), hizmetin verileceği ilgili birimden görüş alarak sözleşmeyi gerçekleştirme yetkisine sahiptir.

Sağlık Bakanlığınca yapılacak sözleşmelerin duyurulması ve uygulanması, başhekimlikçe, hastane içi tamimlerle yapılır.

Anket çalışmaları ve Memnuniyet, Dilek ve Şikâyet Kutularından alınan veriler de hizmete yönelik taleplerin alınmasında bir kaynak teşkil eder.

Hastanemiz, müşteri şartlarının yerine getirmek, müşteri memnuniyetini sağlamak ve gelecekteki müşteri ihtiyaçlarını tespit etmek için yapacağı müşteri ile iletişim; Hasta Hakları Prosedürü tanımlanmıştır.

Müşteri Memnuniyeti

Kalite yönetim sistemi performansının ölçmelerinden biri olarak hastanemiz, müşteri taleplerini ne dereceye kadar yerine getirdiğinin bir göstergesi olarak, müşteri algılamasını izlemektedir. Uygulamalar Halkla İlişkiler Çalışma Talimatında açıklanmıştır. Müşteri algılaması verileri Yöntemin Gözden Geçirmesi Toplantılarında değerlendirilir. Üst Yönetim ve çalışanlar, Müşteri memnuniyetini esas almışlardır.

B. Temel Politikalar ve Öncelikler

KALİTE POLİTİKASI

Gazi Hastanesi Kalite Politikası aşağıda tanımlanmıştır

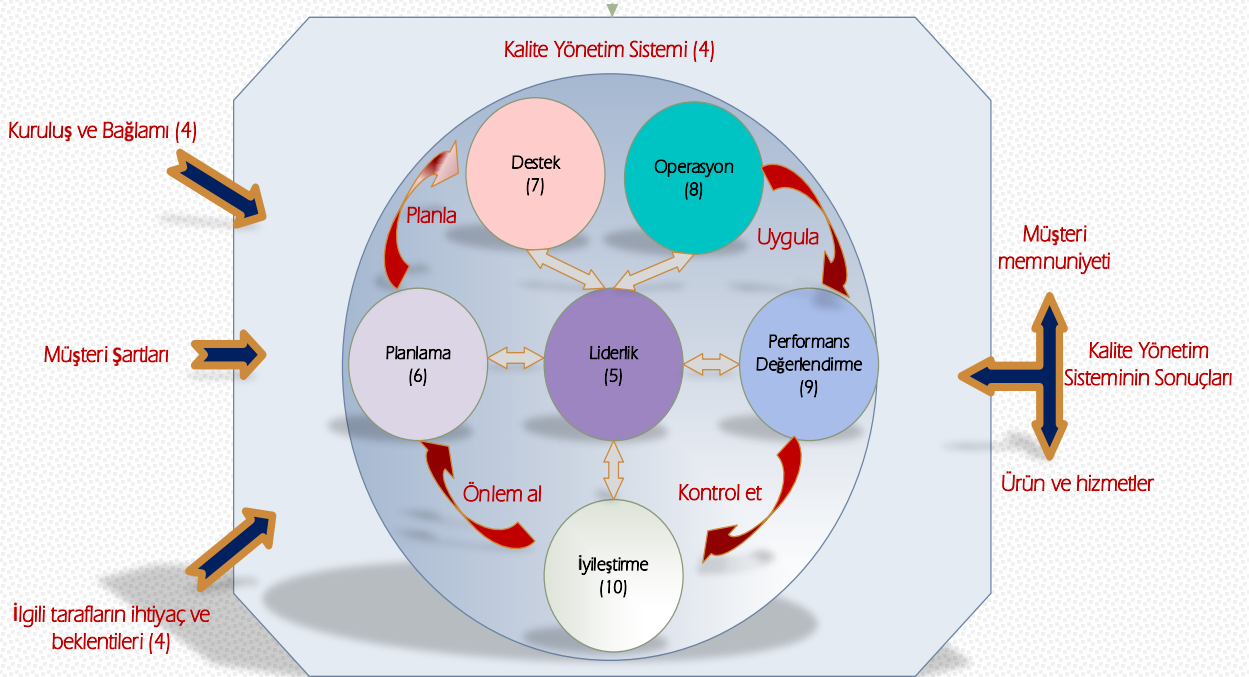
C. Diğer Hususlar

SÜREÇ ETKİLEŞİM-İLİŞKİ HARİTASI

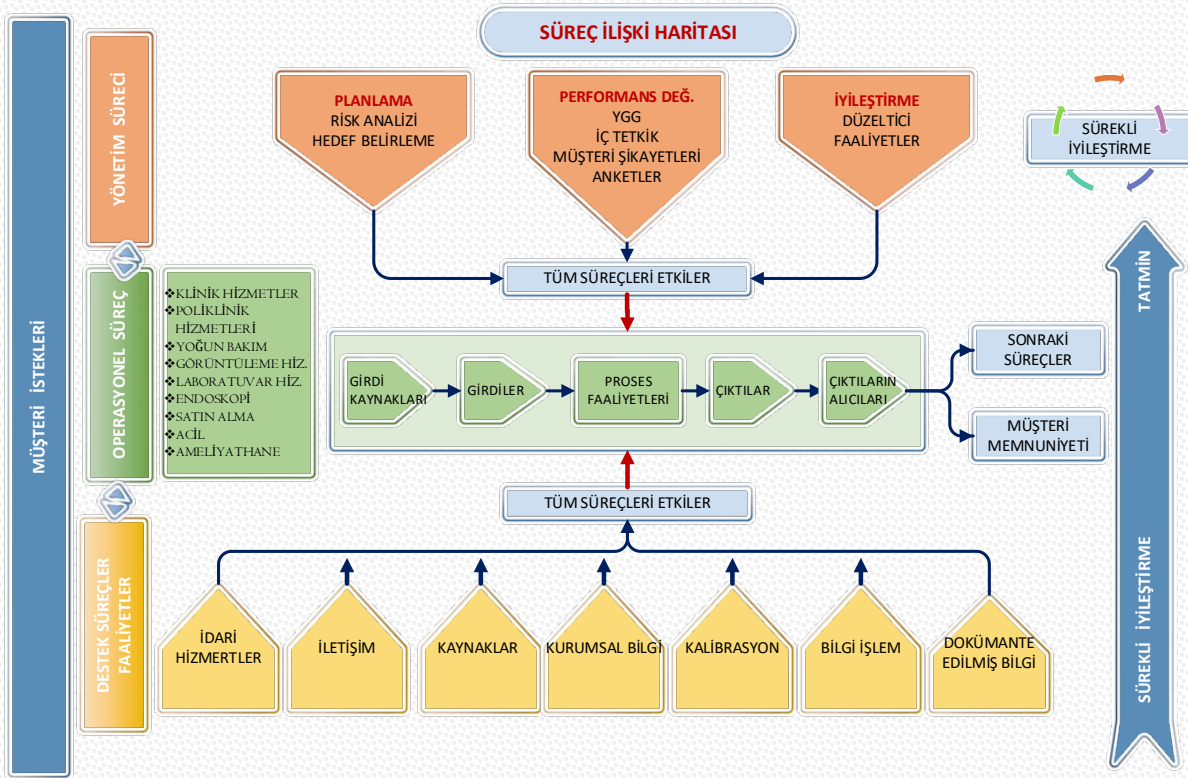
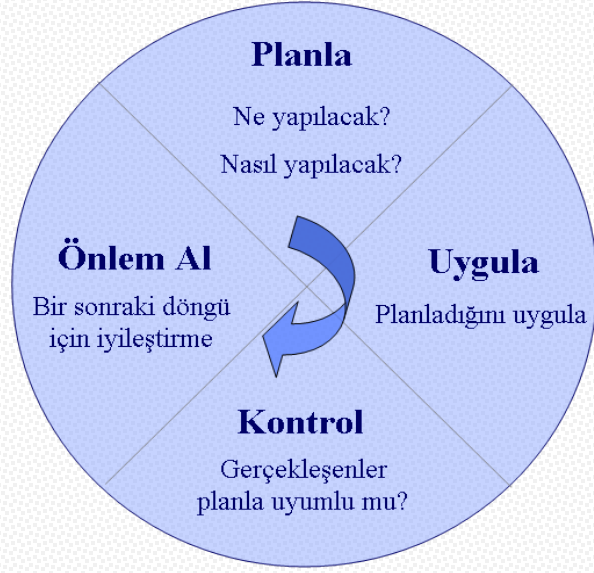
Süreç yaklaşımı, kuruluşun kalite politikası ve stratejik yönüne göre istenen sonuçlara erişmek için süreçlerin sistematik tanımlanmasını, yönetimini ve birbiri ile etkileşimini içerir. Süreçlerin ve sistemin bir bütün olarak yönetilmesine, fırsatlardan avantaj sağlamayı ve istenmeyen sonuçları önlemeyi amaçlayan, risk esaslı düşünmenin bütüncül bir odağı olan PUKÖ döngüsü kullanılarak erişilebilir.

Hastanemizde, Kalite Yönetim Sistemi ve Süreç yaklaşımı belirlenmiştir.

Süreç Bazlı Kalite Yönetim Sistemi Şeması



PUKÖ ÇEVİRİMİ



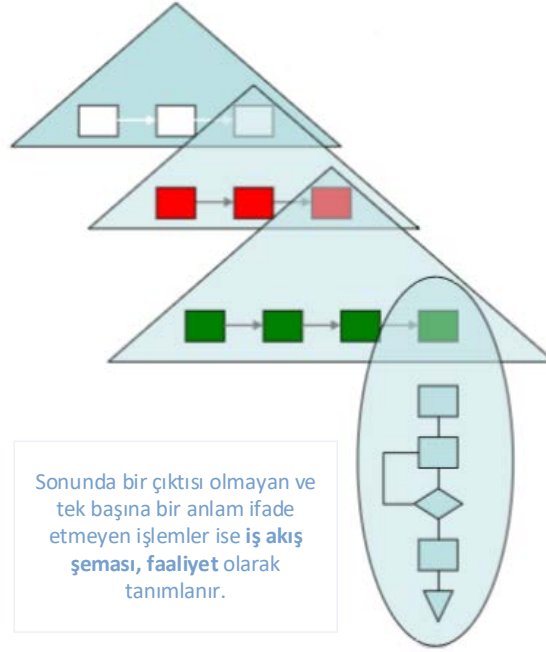
SÜREÇ HİYERARŞİSİ

ÜST SÜREÇLER

ANA SÜREÇLER

ALT SÜREÇLER

İŞ AKIŞ ŞEMASI/
FAALİYETLER



Sonunda bir çıktısı olmayan ve tek başına bir anlam ifade etmeyen işlemler ise **iş akış şeması, faaliyet** olarak tanımlanır.

«**ÜST SÜREÇ**», birçok bölümü kapsayan ve içerisinde birden çok sürecinin bulunduğu süreçlerdir.

Üst sürecin içerisinde yer alan süreçlere ise **ANA SÜREÇ** adı verilir.

Ana prosesin altında da süreçler bulunabilir. Bu süreçlere «**ALT SÜREÇ**» adı verilir.

Süreçler kuruluşumuzda önem düzeylerine göre aşağıdaki gibi sınıflandırılmıştır.

1- YÖNETİM SÜREÇLERİ: LİDERLİK (5)

4- PLANLAMA (6)

2- OPERASYONEL SÜREÇLER: OPERASYON (8)

5- PERFORMANS DEĞERLENDİRME (9)

3- DESTEK SÜREÇLER: DESTEK (7)

6- İYİLEŞTİRME

OPERASYONEL SÜREÇLER

A. POLİKLİNİK HİZMETLERİ	
1	ACİL SERVİS
2	ANESTEZİYOLOJİ VE REANİMASYON <i>1-Algoloji</i>
3	BEYİN VE SİNİR CERRAHİSİ <i>1- Gamma Knife Ünitesi</i>
4	ÇOCUK CERRAHİSİ
5	ÇOCUK VE ERGEN RUH SAĞLIĞI VE HASTALIKLARI
6	ÇOCUK SAĞLIĞI VE HASTALIKLARI <i>1- Çocuk İmmünolojisi ve Alerji Hastalıkları</i> <i>2- Çocuk Endokrinolojisi</i> <i>3- Çocuk Enfeksiyon Hastalıkları Polikliniği</i> <i>4- Çocuk Gastroenterolojisi Polikliniği</i> <i>5- Genel Poliklinik</i> <i>6- Çocuk Göğüs Hastalıkları Polikliniği</i> <i>7- Çocuk Hematolojisi Polikliniği</i> <i>8- Çocuk Kardiyolojisi Polikliniği</i> <i>9- Çocuk Kemik İliği Nakil Ünitesi</i> <i>10- Çocuk Metabolizma BD Enzim Tedavi Ü.</i> <i>11- Çocuk Metabolizma Hastalıkları Polikliniği</i> <i>12- Çocuk Nefrolojisi Polikliniği</i> <i>13- Çocuk Nörolojisi Polikliniği</i> <i>14- Çocuk Onkolojisi Polikliniği</i> <i>15- Sağlam Çocuk Polikliniği</i> <i>16- Çocuk Genetik Polikliniği</i> <i>17- Çocuk Romatolojisi Polikliniği</i> <i>18- Çocuk Acil BD</i>
7	YENİDOĞAN <i>1- Yenidoğan Polikliniği</i> <i>2-Emzirme Destek ve Relaksasyon Merkezi</i>
8	DERİ VE ZÜHREVİ HASTALIKLARI
9	FİZİKSEL TIP VE REHABİLİTASYON <i>1-Fiziksel Tıp ve Rehabilitasyon Ayaktan Tedavi Ünitesi</i>
10	GENEL CERRAHİ
11	GÖĞÜS CERRAHİSİ
12	GÖĞÜS HASTALIKLARI
13	GÖZ HASTALIKLARI
14	İÇ HASTALIKLARI <i>1- Diyabet ve Obezite Polikliniği</i> <i>2- Endokrinoloji ve Metabolizma Hastalıkları Polikliniği</i> <i>3- Gastroenteroloji Polikliniği</i> <i>4- Geriatri Polikliniği</i> <i>5- Hematoloji Polikliniği</i> <i>6- Tıbbi Onkoloji Polikliniği</i> <i>7- Romatoloji Polikliniği</i> <i>8- Nefroloji Polikliniği</i>

	9- Genel Dahiliye Polikliniği
	10- Kemoterapi Ünitesi
	11- Hemodiyaliz Ünitesi
	12- Periton Diyaliz Ünitesi
15	KADIN HASTALIKLARI VE DOĞUM 1-Üremeye Yardımcı Tedavi Ve Eğitim Merkezi (ÜYTEM)
16	KALP VE DAMAR CERRAHİSİ
17	KARDİYOLOJİ
18	ENFEKSİYON HASTALIKLARI VE KLİNİK MİKROBİYOLOJİ
19	KULAK BURUN BOĞAZ HASTALIKLARI 1-Prof. Dr. Necmettin AKYILDIZ İŞİTME, KONUŞMA, SES ve DENGE BOZUKLUKLARI MERKEZİ
20	RUH SAĞLIĞI VE HASTALIKLARI
21	NÖROLOJİ
22	ORTOPEDİ VE TRAVMATOLOJİ
23	PROTOKOL POLİKLİNİĞİ
24	PLASTİK, REKONSTRÜKTİF VE ESTETİK CERRAHİ
25	ÜROLOJİ
26	RADYASYON ONKOLOJİSİ
27	ADLI TIP
28	AKUPUNKTUR VE TAMAMLAYICI TIP UYGULAMA VE ARAŞTIRMA MERKEZİ
29	KAN ALMA BİRİMİ
30	MERKEZİ BESLENME DESTEK ÜNİTESİ
31	ÖZEL TAKİP POLİKLİNİĞİ
32	KOLAYLIK POLİKLİNİĞİ

B. KLİNİK HİZMETLER	
1	AMELİYATHANE
2	BEYİN VE SİNİR CERRAHİSİ
3	ÇOCUK CERRAHİSİ
4	ÇOCUK SAĞLIĞI ve HASTALIKLARI 1- Enfeksiyon Servisi 2- Çocuk 1 (Süt Çocuğu, Oyun Çocuğu, Büyük Çocuk) Servisi 10. Kat 3- Çocuk 2 Hematoloji-Onkoloji Servisi 15. Kat 4- Çocuk Kemik İliği Nakil Ünitesi
5	DERİ VE ZÜHREVİ HASTALIKLARI
6	FİZİKSEL TIP VE REHABİLİTASYON
7	GENEL CERRAHİ
8	GÖĞÜS CERRAHİSİ
9	GÖĞÜS HASTALIKLARI
10	GÖZ HASTALIKLARI
11	İÇ HASTALIKLARI 1- Endokrinoloji-Nefroloji Servisi 2- Gastroenteroloji Servisi 3- Genel Dâhiliye Servisi 4- Geriatri - Romatoloji Servisi 5- Hematoloji Servisi 6- Tıbbi Onkoloji Servisi 7- Kemik İliği Nakil Ünitesi
12	KADIN HASTALIKLARI VE DOĞUM (OBSTETRİK)
13	KADIN HASTALIKLARI VE DOĞUM (JİNEKOLOJİ)
14	KALP VE DAMAR CERRAHİSİ

15	KARDİYOLOJİ
16	ENFEKSİYON HASTALIKLARI VE KLİNİK MİKROBİYOLOJİ
17	KULAK BURUN BOĞAZ HASTALIKLARI
18	NÖROLOJİ
19	ORTOPEDİ VE TRAVMATOLOJİ
20	RUH SAĞLIĞI VE HASTALIKLARI
21	TRANSPLANTASYON MERKEZİ
22	ÖZEL SERVİS
23	PLASTİK, REKONSTRÜKTİF VE ESTETİK CERRAHİ
24	ÜROLOJİ

C. YOĞUN BAKIM HİZMETLERİ	
1	ANESTEZİYOLOJİ VE REANİMASYON YBÜ
2	YENİDOĞAN YBÜ
3	BEYİN CERRAHİSİ YBÜ
4	ÇOCUK YBÜ
5	İÇ HASTALIKLARI HEMATOLOJİ YBÜ
6	İÇ HASTALIKLARI YBÜ
7	GENEL CERRAHİ YBÜ
8	GÖĞÜS HASTALIKLARI YBÜ
9	KALP VE DAMAR CERRAHİSİ YBÜ
10	KORONER YBÜ
11	NÖROLOJİ YBÜ

D LABORATUVAR HİZMETLERİ	
1	MERKEZ HEMATOLOJİ LABORATUVARI
2	ÇOCUK HEMATOLOJİ HEMOSTAZ LABORATUVARI
3	ÇOCUK SAĞLIĞI VE HASTALIKLARI METABOLİZMA LABORATUVARI
4	MERKEZ BİYOKİMYA LABORATUVARI
5	DOKU TİPLEME LABORATUVARI
6	MERKEZ İMMÜNOLOJİ LABORATUVARI
7	MERKEZ MİKROBİYOLOJİ LABORATUVARI
8	MİKROBİYOLOJİ MOLEKÜLER TANI LABORATUVARI
9	TIBBİ PATOLOJİ
10	TIBBİ GENETİK LABORATUVARI

E. GÖRÜNTÜLEME HİZMETLERİ	
1	RADYOLOJİ ABD MAMMOGRAFI D Blok 1. Kat
2	RÖNTGEN-IVP D Blok 1. Kat RÖNTGEN C Blok --1. Kat (Hizmet Alımı) ACİL RÖNTGEN ACİL SERVİS
3	ULTRASONOGRAFI, (USG); A Blok 1. Kat ULTRASONOGRAFI, (USG); D Blok 1. Kat
4	BİLGİSAYARLI TOMOGRAFI (BT) D Blok 1. Kat ACİL TOMOGRAFI (BT) ACİL (Hizmet Alımı)
5	ANJİOGRAFI (DSA) ve GİRİŞİMSEL RADYOLOJİ A Blok 1. Kat
6	MANYETİK REZONANS (MR) C Blok --1. Kat (Hizmet Alımı) MANYETİK REZONANS (MR) C Blok 1. Kat (Hizmet Alımı) MANYETİK REZONANS (MR) D Blok 3. Kat
7	KEMİK DENSİTOMETRİ D Blok 1. Kat

8	KARDİYOLOJİ <i>1-Kardiyoloji Kateter Lab.</i>
9	<i>2-Kardiyoloji Non İnvaziv</i>
10	GÖĞÜS HASTALIKLARI <i>1-Göğüs Hastalıkları Solunum Fonksiyon Testi Lab.</i>
11	<i>2-Göğüs Hastalıkları Uyku Bozuklukları Merkezi</i>
12	<i>Göğüs Hastalıkları ABD Bronkoskopi Ünitesi</i>
13	NÜKLEER TIP
14	MERKEZİ EKG
15	İÇ HASTALIKLARI ABD Gastroenteroloji BD <i>İç Hastalıkları ABD-Gastroenteroloji Endoskopi Ünitesi</i>
16	<i>İç Hastalıkları ABD - Gastrointestinal Motilite Laboratuvarı</i>

F. İDARİ VE DESTEK BİRİMLER	
1	Arşiv Hizmetleri
2	Atık Yönetimi
3	Beslenme, Diyet ve Yemekhane Hizmetleri
4	Bilgi İşlem Merkezi
5	Biyomedikal Kalibrasyon ve Araştırma Merkezi_Kalibrasyon Laboratuvarı
6	Sosyal Hizmet ve Çalışan Hakları Birimi
7	Çamaşır Hizmetleri
8	Eczane Hizmetleri
9	TPN Dolum Ünitesi
10	Kemoterapi İlaç Hazırlama Ünitesi
11	Eğitim Koordinatörlüğü
12	Enfeksiyon Kontrol Komitesi
13	Faturalandırma ve Gelir Tahakkuk Birimi
14	Genel Evrak Birimi
15	Gider Tahakkuk Birimi
16	Hasta Hakları Birimi
17	Hasta Yatış Çıkış Birimi
18	Hemşirelik Hizmetleri Müdürlüğü
19	Hukuk İşleri Birimi
20	İdari Personel Hizmetleri Birimi
21	İdari Personel Maaş Tahakkuk Birimi
22	İdari ve Akademik Performans Birimi
23	İstatistik ve Raporlama Birimi
24	İş Yeri Sağlık ve Güvenlik Birimi
25	Kalite Koordinatörlüğü
26	Kanser Kayıt Birimi
27	Malzeme ve Cihaz Yönetimi Birimi
28	Morg ve Cenaze Hizmetleri
29	Muhasebe Birimi
30	Nöbetçi İdare Amirliği
31	Organ ve Doku Nakli Koordinatörlüğü
32	Santral ve Haberleşme Hizmetleri Birimi
33	Satın Alma Birimi
34	Sivil Savunma
35	Sterilizasyon Hizmetleri
36	Taşıma ve Ulaştırma Hizmetleri
37	Teknik İşletme Amirliği
38	Tıbbi-Adli Rapor Reçete Onay Birimi
39	Transfüzyon Merkezi
40	TBMM Protokol ve Uluslararası Hasta Ofisi
41	Yazışma ve Resmi İletişim Hizmetleri
42	Hizmet Alımı Personel Takip Birimi
43	Matbaa ve Baskı Atölyesi
44	Temizlik Hizmetleri
45	Koruma ve Güvenlik Hizmetleri
46	Terzihane
47	Berber
48	Sekretarya Hizmetleri
49	Hastabakıcılık Hizmetleri

III- FAALİYETLERE İLİŞKİN BİLGİ VE DEĞERLENDİRMELER

A. Mali Bilgiler

1- Bütçe Uygulama Sonuçları

1.1-Bütçe Giderleri

	2019 BÜTÇE BAŞLANGIÇ ÖDENEĞİ	2019 GERÇEKLEŞME TOPLAMI	2019 GERÇEKLEŞME ORANI
	TL	TL	%
BÜTÇE GİDERLERİ TOPLAMI	747.076.137,92	548.012.062,38	73,35%
01 - PERSONEL GİDERLERİ	119.291.238,00	90.577.308,32	75,93%
10 – EK ÖDEME	202.455.001,00	132.031.580,59	65,22%
02 - SOSYAL GÜVENLİK KURUMLARINA DEVLET PRİMİ GİDERLERİ	28.665.369,88	17.565.609,23	61,28%
03 - MAL VE HİZMET ALIM GİDERLERİ	351.277.298,04	285.656.638,76	81,32%
05 - CARİ TRANSFERLER	42.180.217,00	19.419.414,61	46,04%
06 - SERMAYE GİDERLERİ	3.207.014,00	2.761.510,87	86,11%

1.2-Bütçe Gelirleri

	2019 BÜTÇE BAŞLANGIÇ ÖDENEĞİ	2019 GERÇEKLEŞME TOPLAMI	GERÇEKLEŞME ORANI
	YTL	YTL	%
BÜTÇE GELİRLERİ TOPLAMI	747.076.137,92	357.859.542,83	47,90%
02 – VERGİ DIŞI GELİRLER	-	-	
03 – MAL VE HİZMET GELİRLERİ	-	351.204.744,64	
04 – ALINAN BAĞIŞ VE YARDIMLAR	-	4.530.400,00	

IV- KURUMSAL KABİLİYET ve KAPASİTENİN DEĞERLENDİRİLMESİ

A- Üstünlükler

Gazi Üniversitesi Sağlık Araştırma ve Uygulama Merkezi eğitim ve araştırma amaçlı kurulmuş bir Üniversite Hastanesidir.

1997 yılından itibaren hastanemizin ISO Kalite Belgesi bulunmaktadır.

Nicelik olarak büyük bir kurumdur.

Sürekli eğitimin ve kaliteli hizmetin kurum politikası olduğu Sağlık Araştırma ve Uygulama Merkezimiz şehir merkezinde olup, ulaşım kolaylığı nedeniyle zaman tasarrufu sağlamakta ve de maddi kayıpları azaltmaktadır. Konya yolu üzerinde ulaşımı kolay bir alanda bulunması, metro ile ulaşım imkanının olması, ayrıca şehirlerarası otobüs terminaline yakınlığı dolayısıyla da şehir dışından gelen hastalar için de uygun bir yerdedir.

Sağlık Araştırma ve Uygulama Merkezi, poliklinik-laboratuvar-resmi işlem gibi gerekliliklerini en kolay ve en kısa sürede gerçekleştirebilen, donanımı, on-line hizmet ve otomasyon bağlantıları ile hızlı ve etkin bir şekilde halkımıza hizmet vermektedir. Bilgi ve yüksek teknolojik kaynaklara sahip olan merkezimiz bu sayede, erken teşhis ve tanı koyma olanağına sahiptir. Deneyimli, konusunda uzman öğretim elemanlarımız sayesinde tedavi alanında da başarılı ve etkilidir. Bu üstünlükler eğitim kalitemizi de olumlu yönde geliştirmektedir.

Binalarımızın diğer merkezlere nazaran genç olması ve kullanılabilirlik bakımından yerleşimin bilimsel araştırmalar ve tecrübeler sonucu yapılandırılması kullanımı kolaylaştırmakta hasta memnuniyetini artırmaktadır. Yataklı servis ünitelerinde başlanan yenileme çalışmaları hızla devam etmekte olup, koğuş sistemindeki hasta odalarının yerini 2 kişilik ve özel tek kişilik modern hasta odaları almaktadır.

Yataklı tedavi kurumları mevzuatına, sağlık uygulama tebliğine, kamu ihale kurulu kanunlarına, hastane ile ilgili yürütmeye yönelik yönetmeliklere hakim ve değişiklikleri izleyen ve takip eden yönetici kadroya sahip, hizmet içi eğitimlerin düzenli olarak verildiği personelinin gelişimini destekleyici dinamik yapıda bir merkezdir.

Üniversite hastanesi olması ve ihtiyaç duyulan tüm branşlarda hizmet verilmesi nedeniyle merkeze başvuran hastaların, diğer sağlık kurumlarına ihtiyaç duymadan sağlık hizmet alabilmeleri de hastanemizin tercih edilme nedenlerinin başında gelmektedir.

Stajyer öğrencilere yönelik sosyal, sağlık vb. hizmetlerin çeşitliliği ve kalitesi, kütüphane olanaklarının yeterli olması eğitimin Türkçe ve İngilizce olması da sağlanan avantajlar arasındadır.

B- Zayıflıklar

Sağlık Araştırma ve Uygulama Merkezimizin hala devam etmekte olan inşaatları nedeniyle bazı bölümlerimiz, hastane içinde kendilerine ait yerlere henüz geçememiş olması nedeniyle geçici olarak hizmet verdikleri alanların bazı eksiklikleri (örneğin; dar alanlar, cihazların yerleşiminin ergonomisinin düzgün yapılamamış olması gibi) bulunmaktadır.

Gün geçtikçe artan hasta sayımıza uygun otopark alanımızın olmaması, personel otoparkının yetersiz olması da hastalarımız ve personelimiz açısından sıkıntı yaratmaktadır.

Hasta sayısının ve talebinin her geçen gün artmasına karşılık mevcut kapasitenin yetmemesinden dolayı, başvuruda bulunan hastalara zamanında hizmet verilememektedir.

Artan hasta sayımıza bağlı olarak ihtiyaç duyulan eğitimli personel eksikliği de önemli sorunlardan bir tanesidir. Yardımcı sağlık personeli eksikliği hasta memnuniyetsizliğine sebep olmaktadır.

Ayrıca gelir kaynağımız olan üretilen hizmetler ve bunların doğru ve zamanında faturalandırılarak paraya dönüştürülmesi sürecinde SUT ve SGK uygulamaları zaman zaman kurum zararı oluşmasına sebep olmaktadır.

C- Değerlendirme

Günümüzde artan maliyetler ve SGK uygulamalarının katı ve standartlara dayalı olamaması gibi pek çok olası neden üniversite hastanelerinde mali açıdan sıkıntıya neden olmaktadır. Hastanemizin 3. Basamak sağlık hizmeti veren bir kurum olması sebebiyle, kompleks hasta profili daha yüksek maliyet ve pahalı donanım gerektirdiğinden hizmet kalitemizi sağlayabilmek için yapılan harcama kalemleri yüksek bir meblağ oluşturmaktadır.

Üstünlük ve zayıflıklarımız göz önünde bulundurulduğunda; hastanemiz yukarıda sayılan olumsuzluklara rağmen hizmet kalitesini artırma yönünde alınan kararlarla ve hasta ve yakınları tarafından tercih edilen bir hastane olmasından dolayı birçok açıdan avantajlı duruma sahiptir.

Hastanede yapılan yenileme çalışmaları ile yeni klinikler faaliyete geçirilmiş olup, ayrıca tamamlanacak inşaatlarımızla bahsettiğimiz birçok zayıflığımız kısa bir süre sonra avantaj haline dönüştürülerek daha iyi ve kaliteli hizmet verilmeye başlanacaktır.

V- ÖNERİ VE TEDBİRLER

Sağlık işletmeleri yapıları itibariyle diğer işletmelerden farklılıklar gösterir. Hizmet üreten bu işletmeler, teknolojiye yenilikler, bilinçlenen ve beklentileri her zaman artan hasta ve hasta yakınları, sağlık sistemindeki gelişmeler vb. nedenlerle kendilerini sürekli geliştirmek ve yenilemek ihtiyacı içindedirler.

Hastane bünyesinde yapılacak etkin planlama ve çalışmalar neticesinde, mevcut durumun iyileştirilmesi köklü ve dinamik bir yapıya sahip olan hastanemizde tüm seviyedeki çalışanların motive edilerek sürece katılmaları sağlanarak hizmet etkinliği ve kalitesi arttırılmalıdır.

Fiziki mekan, demirbaş ve büro malzemesi ile insan kaynakları ihtiyaçlarının karşılanarak teşkilatlanmasının tamamlanmasına yardımcı olunması, Sağlık Araştırma ve Uygulama Merkezimizin personel sayısının artırılması ve buna paralel olarak gerekli kaynakların sağlanması gerekmektedir.

Aynı zamanda fazla maliyete ve zarara sebep olan stok sistemiyle ilgili sorunların çözülmesi kaynakların etkin ve verimli kullanılmasına ve karlılığa neden olacaktır.

Sağlık Araştırma ve Uygulama Merkezimizde 2700 ün üzerinde Tıp Fakültesi öğrencisine ilaveten Hemşirelik Yüksek Okulu, Gazi Üniversitesi Sağlık Bilimleri Fakültesi Tıbbi Sekreterlik, Tıbbi Laboratuvar, Görüntüleme Teknikerliği, Acil Tıp ve Patoloji Teknikerliği, Fizyoterapi ve Rehabilitasyon, ve Odiyometri Bölümüne ait yaklaşık 500 stajyer öğrenci de uygulamalı eğitim yapmaktadır. Öğrenci maliyetleri de dikkate alınarak elektrik, su, yakıt gibi harcamalarla, temizlik, güvenlik, yemek gibi hizmet alımlarına yapılan ödemelerin

belirli oranlarda özel bütçeden karşılanması, Döner Sermaye üzerindeki ağır yükün hafiflemesine katkıda bulunabilir. Yine Döner Sermaye üzerine önemli yük getiren personel maaşları ve denge tazminatlarında, üst makamlar tarafından yapılabilecek olan daha rasyonel düzenlemeler, kurumsal devamlılığımız, hizmet ve eğitim kalitemizin korunmasına önemli katkı oluşturacaktır.

Genel olarak verilen hastane hizmetlerindeki kalitenin artırılması, hasta ve çalışan memnuniyetlerine önem verilmesi, teknolojik ve bilimsel gelişmelere ayak uydurulması hastane gelir ve gider kaynaklarının etkin ve verimli kullanılmasında önem taşımaktadır.

İÇ KONTROL GÜVENCE BEYANI

Harcama Yetkilisi olarak yetkim dahilinde;

Bu raporda yer alan bilgilerin güvenilir, tam ve doğru olduğunu beyan ederim.

Bu raporda açıklanan faaliyetler için bütçe ile tahsis edilmiş kaynakların, planlanmış amaçlar doğrultusunda ve iyi mali yönetim ilkelerine uygun olarak kullanıldığını ve iç kontrol sisteminin işlemlerin yasallık ve düzenliliğine ilişkin yeterli güvenceyi sağladığını bildiririm.

Bu güvence, üst yönetici olarak sahip olduğum bilgi ve değerlendirmeler, saymanlık verileri, iç kontroller, iç denetçi raporları ile Sayıştay raporları gibi bilgim dahilindeki hususlara dayanmaktadır.

Burada raporlanmayan, idarenin menfaatlerine zarar veren herhangi bir husus hakkında bilgim olmadığını beyan ederim. (ANKARA – 27/01/2020)

Prof. Dr. Ahmet DEMİRCAN
BAŞHEKİM