



2021 YILI
GAZİ ÜNİVERSİTESİ
SAĞLIK ARAŞTIRMA
VE UYGULAMA
MERKEZİ
FAALİYET RAPORU

İÇİNDEKİLER

BİRİM / ÜST YÖNETİCİ SUNUŞU	2
I. GENEL BİLGİLER	Hata! Yer işareti tanımlanmamış.
A. Misyon ve Vizyon.....	Hata! Yer işareti tanımlanmamış.
B. Yetki, Görev ve Sorumluluklar.....	Hata! Yer işareti tanımlanmamış.
C. İdareye İlişkin Bilgiler	8
1. Fiziksel Yapı	8
2. Teşkilat Yapısı	Hata! Yer işareti tanımlanmamış.
3. Teknoloji ve Bilişim Altyapısı.....	Hata! Yer işareti tanımlanmamış.
4. İnsan Kaynakları	Hata! Yer işareti tanımlanmamış.
5. Sunulan Hizmetler	27
6. Yönetim ve İç Kontrol Sistemi	29
II. AMAÇ ve HEDEFLER	29
A. Temel Politika ve Öncelikler	29
B. Birimin Stratejik Planında Yer Alan Amaç ve Hedefler	30
III. FAALİYETLERE İLİŞKİN BİLGİ VE DEĞERLENDİRMELER	31
A. Mali Bilgiler.....	31
1. Bütçe Uygulama Sonuçları	31
B. Performans Bilgileri.....	32
1. Faaliyet ve Proje Bilgileri	32
2. Performans Programı Sonuçlarının Değerlendirilmesi.....	33
IV. KURUMSAL KABİLİYET ve KAPASİTENİN DEĞERLENDİRİLMESİ	34
A. Üstünlükler.....	34
B. Zayıflıklar	34
C. Değerlendirme.....	34
V. ÖNERİ VE TEDBİRLER	35

BİRİM / ÜST YÖNETİCİ SUNUŞU

26 Mart 1979'da yapılan bir protokol ile Dr. Muhittin Ülker Acil Yardım ve Travmatoloji Hastanesi, Ankara İktisadi ve Ticari İlimler Akademisi'ne bağlı Tıp Fakültesi'nin Uygulama ve Araştırma Hastanesi olarak hizmet vermeye başlamış, 1984 Kasım ayında bugünkü modern Gazi Hastanesi'nin temelleri atılmıştır. Hastanemiz Gazi Üniversitesi Tıp Fakültesine bağlı olarak hizmet verirken, 01.09.2001 tarihli resmi gazetede yayınlanan yönetmelik ile Gazi Üniversitesi Sağlık Araştırma ve Uygulama Merkezi olarak tanımlanmış olup, halen 16.01.2013 tarihinde resmi gazetede yayımlanan ve 29.09.2014 tarihinde yapılan bazı değişikliklerle düzenlenen yönetmelik hükümleri çerçevesinde faaliyetlerini sürdürmektedir.

ISO 9001 Kalite Güvence Sistemi belgesi almaya hak kazanan ilk devlet üniversitesi hastanesi olan, Sağlık Araştırma Uygulama Merkezimiz halen Sağlık Bakanlığı Sağlıkta Kalite Standartları ve TS EN ISO 9001:2015 Kalite Yönetim Sistemi Standardı ile hizmet vermektedir.

Merkezin amacı sağlık hizmetleriyle ilgili tüm alanlarda eğitim-öğretim, araştırma ve uygulama yapma olanağı sağlamak, her düzeyde tıp ve sağlık personeli yetiştirmek amacıyla Tıp Fakültesi başta olmak üzere, Üniversite bünyesindeki diğer fakülte, enstitü, yüksekokullar, araştırma ve eğitim merkezleri ile yurt içinde ve yurt dışındaki diğer kurumlarla işbirliği yaparak, sağlık hizmetlerinin kaliteli ve verimli yürütülmesini sağlamaktır.

Kaliteli bir sağlık hizmetinden söz edebilmek için var olan kaynakların verimli bir şekilde dağıtılması ve kullanılması, hizmetin etkili biçimde verilmesi, gerek kaynak dağıtımında gerekse hedef kitlenin hizmetlere ulaşımında hakkaniyete özen gösterilmesi ve hizmet sunumu sırasında ve sonrasında hizmeti kullananların memnuniyetinin sağlanması gerekir. Bu amaçla, Gazi Hastanesi Kalite Yönetim Sistemi, hasta/hasta yakını ihtiyaçlarından, politika ve hedeflerinden, sunmuş olduğu hizmetlerinden, süreç ve iş deneyimlerinden yola çıkılarak tasarlanmış ve uygulamaya konulmuştur.

Sağlık çalışanlarının verdikleri hizmeti sistematik olarak izleme, değerlendirme ve karşılaştırma yapmaları ve bunu rutin mesleki faaliyetlerin bir parçası olarak algılamaları, mümkün olduğu kadar az hata yapılmasını, yapılan hataların kısa sürede saptanmasını ve düzeltilmesini sağlayacaktır. Başlatılan bir kalite çalışmasının başarısını ya da başarısızlığını

yukarıdan ařađıya tm personelin ykleneceđini akılda tutan Gazi niversitesi Sađlık Arařtırma Uygulama Merkezi alıřanları bu bilinle hizmet vermektedir.

Do. Dr. Hasan BOSTANCI

BAŐHEKİM

İmza

I- GENEL BİLGİLER

A. Misyon ve Vizyon

Misyon

Gazi Üniversitesi Sağlık Araştırma ve Uygulama Merkezi Gazi Hastanesi, yaşamın her döneminde sağlık hizmetine ihtiyaç duyan bireylere, çağdaş tıbbın gerektirdiği bilgi ve becerilerle donatılmış, alanında deneyimli kadrosu ile güvenilir, hasta odaklı, insan haklarına saygılı, etik kurallara bağlı, kaliteli tanı ve tedavi hizmeti sunmayı ve yaşama değer katmayı, sağlık profesyonellerinin yetiştirilmesinde; evrensel standartlarda ve nitelikli eğitim, öğretim ve araştırma faaliyetlerinin yürütülmesi için gerekli altyapı desteği sunarak sağlık alanında öncü bir kuruluş olmayı amaçlar.

Vizyon

Çağdaş tıp bilimi ve teknolojiyi takip eden, alanında deneyimli kadrosu ile kaliteli sağlık hizmeti sunan, güvenilir, sağlık turizmi açısından Uluslararası düzeyde tanınan ve tercih edilen, hasta ve çalışan memnuniyetini ön planda tutan lider sağlık kuruluşu olmaktır.

B. Yetki, Görev ve Sorumluluklar

16.01.2013 tarihinde 28530 sayılı Resmi gazetede yayınlanmış, 29.09.2014 tarih ve 29134 sayılı Resmi gazetede yapılan bazı değişikliklerle düzenlenen, Gazi Üniversitesi Sağlık Araştırma ve Uygulama Merkezi Yönetmeliği doğrultusunda;

Merkezin Amacı ve Faaliyet Alanları

Merkezin Amacı

MADDE 5 – (1) Merkezin amacı; sağlık hizmetleriyle ilgili tüm alanlarda eğitim-öğretim, araştırma ve uygulama yapma olanağı sağlamak, her düzeyde tıp ve sağlık personeli yetiştirmek amacıyla Tıp Fakültesi başta olmak üzere, Üniversite bünyesindeki diğer fakülte, enstitü, yüksekokullar, araştırma ve eğitim merkezleri ile yurt içinde ve yurt dışındaki diğer kurumlarla işbirliği yaparak sağlık hizmetlerinin kaliteli ve verimli düzeyde yürütülmesini sağlamaktır.

Merkezin Faaliyet Alanları

MADDE 6 – (1) Merkez amacını gerçekleştirmek üzere aşağıdaki faaliyetlerde bulunur:

- a) Sağlıklı yaşam için sağlık hizmeti sunumu ve bu konu ile ilgili araştırma ve uygulamalarda bulunmak,
- b) Klinik dalları ve diğer disiplinlerle toplum sağlığına yönelik araştırmalar konusunda işbirliğini sağlamak,
- c) Amacı ile ilgili kamu kurum ve kuruluşlarıyla ortak projelerin geliştirilmesine imkân sağlamak,
- ç) Toplumun sağlıklı yaşam konusundaki bilgi, davranış ve eksikliklerini tespit ederek bunların giderilmesine yönelik projeler geliştirmek,
- d) Üniversite öğrencilerinin sağlıklı yaşam bilinci kazanmalarını ve Merkez projelerinde etkin görev almalarını sağlamak, bu amaçla özendirici eğitsel faaliyetlerde bulunmak ve bu alanda çalışmak isteyenleri desteklemek,
- e) Sağlıklı bir toplumun geliştirilmesi için gerektiğinde kamu ve özel sektör kurum ve kuruluşları ile işbirliği yaparak ülke düzeyinde bilim ve toplum arasında köprü görevini üstlenmek,
- f) Ulusal ve uluslararası kamu ve özel sektör kurum ve kuruluşlarına Merkezin amaçları doğrultusunda projeler hazırlamak, eğitim programları düzenlemek, bilimsel mütalaada bulunmak ve benzeri hizmetleri vermek,
- g) Toplumun sağlıklı yaşam konusunda bilgilendirilmesi ve eğitilmesi amacıyla, kitap, dergi, broşür ve benzeri basımları yapmak, yazılı ve görsel basın organlarında programlar düzenlemek,
- ğ) Yönetim Kurulunun kararlaştıracığı diğer faaliyetlerde bulunmak.

Merkezin Yönetim Organları ve Görevleri

Merkezin Organları

MADDE 7 – (1) Merkezin organları şunlardır:

- a) Merkez Müdürü.
- b) Yönetim Kurulu.

Merkez Müdürü

MADDE 8 – (1) Merkez Müdürü, Merkezin çalışma alanı ile ilgili sadece Tıp Fakültesinde çalışan ve mesai dışında mesleğini serbest olarak icra etmeyen profesörler arasından Rektör tarafından iki yıl süre ile görevlendirilir. Süresi biten Merkez Müdürü yeniden görevlendirilebilir.

(2) Merkez Müdürü, çalışmalarında kendisine yardımcı olmak üzere sadece Tıp Fakültesinde çalışan ve mesai dışında mesleğini serbest olarak icra etmeyen öğretim üyeleri arasından altı kişiyi müdür yardımcısı olarak görevlendirilmek üzere Rektörün onayına sunar. Merkez Müdürü görevi başında bulunmadığı zamanlarda yerine müdür yardımcılarında biri vekâlet eder. Vekâlet süresi altı ayı geçemez. Merkez Müdürünün görev süresinin dolması veya herhangi bir sebeple görevinden ayrılması halinde müdür yardımcılarının da görevleri kendiliğinden sona erer.

Merkez Müdürünün Görevleri

MADDE 9 – (1) Merkez Müdürünün görevleri şunlardır:

- a) Merkezi amaçları doğrultusunda yönetmek,
- b) Merkez ve Merkeze bağlı ünite, birim ve çalışma gruplarının en iyi şekilde çalışması için gerekli tedbirleri almak,
- c) Yönetim Kurulu kararlarını uygulamak,
- ç) Merkezin yıllık faaliyet raporunu hazırlamak, Yönetim Kurulunun görüşünü aldıktan sonra Rektöre sunmak,
- d) Merkezin amaçları doğrultusunda oluşturulan çalışma grup ve birimlerinin programlarını hazırlamak ve Yönetim Kuruluna önermek,
- e) Yurt içi ve yurt dışında benzer faaliyetlerde bulunan kuruluşlarla işbirliği yapmak,
- f) Merkezin yönetim, denetim ve gözetim görevini yürütmek,
- g) Rektör tarafından görevlendirildiği takdirde ita amirliği görevini yerine getirmek,
- ğ) Sağlık alanlarındaki koordinasyonu sağlamak,
- h) Merkezin ödenek, kadro ihtiyaçlarını, bütçe ile ilgili önerilerini ve görüşülecek diğer konuları tespit ederek gerekçesi ile birlikte Yönetim Kuruluna sunmak.

Yönetim Kurulu

MADDE 10 – (1) Yönetim Kurulu; Rektörün başkanlığında, Tıp Fakültesi Dekanı, Merkez Müdürü, Merkez Müdürünün önereceği bir müdür yardımcısı, cerrahi, dâhili tıp bilimleri bölüm başkanları ve Merkez Müdürünün önereceği tıbbi laboratuvar birim sorumlularından biri ile Rektör tarafından iki yıl için görevlendirilen Tıp Fakültesi dâhili ve cerrahi tıp bilimleri öğretim üyeleri arasından birer kişi olmak üzere toplam dokuz kişiden oluşur. Görev süresi biten üye yeniden görevlendirilebilir. Üyeliğin herhangi bir nedenle boşalması halinde kalan süreyi tamamlamak üzere yeni bir üye görevlendirilebilir.

(2) Yönetim Kurulu Merkezin karar organıdır. Rektör, Yönetim Kurulunun başkanıdır. Rektörün katılmadığı toplantılarda Merkez Müdürü Yönetim Kuruluna başkanlık eder. Yönetim Kurulu, Başkanın daveti üzerine yılda en az bir kez salt çoğunlukla toplanır ve kararlar oy çokluğu ile alınır.

Yönetim Kurulunun Görevleri

MADDE 11 – (1) Yönetim Kurulunun görevleri şunlardır:

- a) Merkezin amaçları doğrultusunda Merkezin yönetimi ile ilgili kararlar almak,
- b) Merkez bünyesinde kurulan birimler ile idari ünitelerin rasyonel çalışması için çalışma plan ve programlarını hazırlamak, bunlar arasında koordinasyonu sağlamak,
- c) Merkezin çalışma plan ve programını hazırlamak,
- ç) Rektörlüğe sunulacak faaliyet raporunu görüşmek,
- d) Personel ihtiyacını belirlemek,
- e) Merkezle ilgili hazırlanan projeler hakkında kararlar almak.

Çeşitli ve Son Hükümler

Merkez Ünitelerinin ve Birimlerinin Çalışma Usul ve Esasları

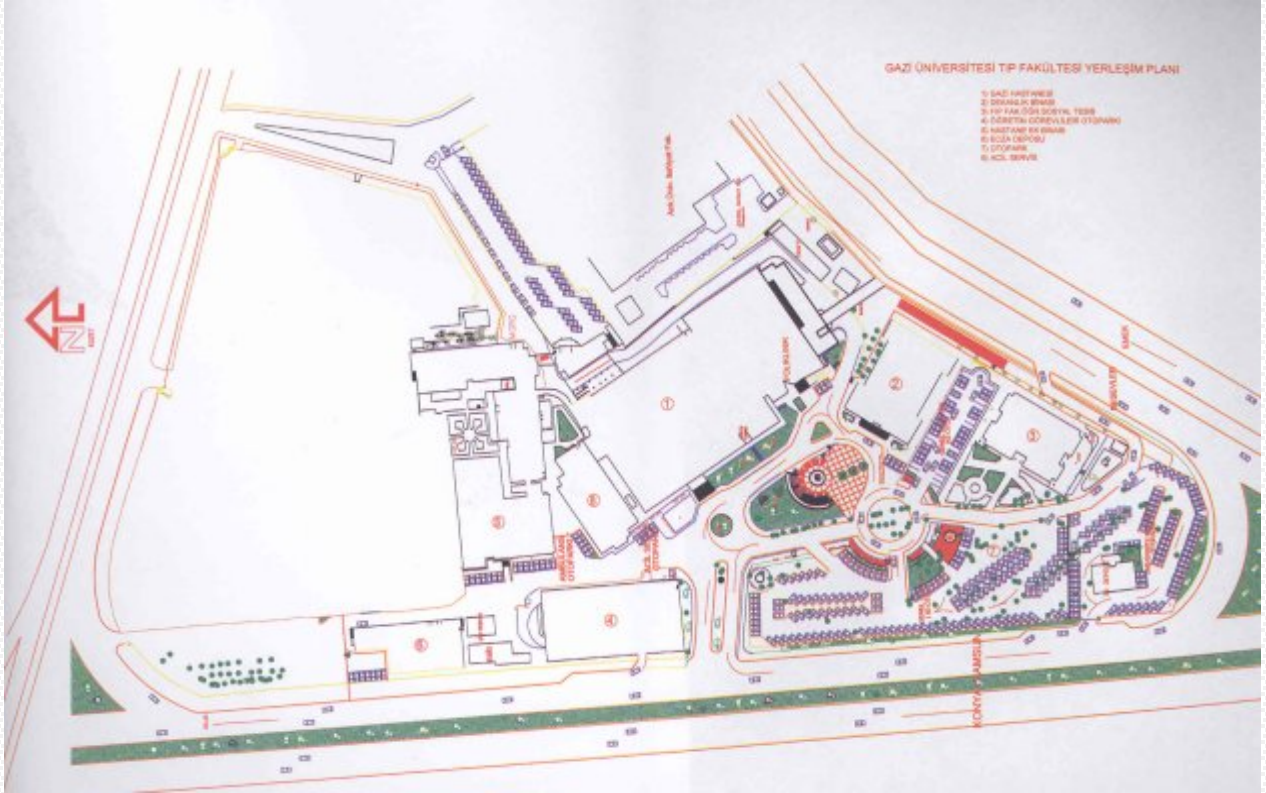
MADDE 12 – (1) Merkezde ve Merkeze bağlı olarak çalışan sağlık hizmetleri ile ilgili ünitelerde bulunan servis, poliklinik veya laboratuvar birimleri ile Merkezin idari işlerinde görevli diğer idari birimler, yürüttükleri hizmetler açısından Merkez Müdürüne karşı sorumludur.

(2) Ana bilim dallarına ait servis ve polikliniklerinin çalışma düzeni ve işleyişinden ana bilim dalı başkanları sorumludur. Ana bilim dalı başkanları bu işleştten aynı zamanda Merkez Müdürüne karşı sorumludur.

(3) Merkez Müdürü, tıbbi laboratuvarların da mesul müdürüdür. Tıbbi patoloji, biyokimya ve mikrobiyoloji laboratuvarlarının her biri için ilgili alan uzmanlarından birisi Merkez Müdürü tarafından tıbbi laboratuvar birim sorumlusu olarak görevlendirilir. Birim sorumluları Merkez Müdürüne karşı sorumludur. Birim sorumlularında değışiklik olması halinde Merkez Müdürü beş işgünü içinde bu durumu Rektörlüğe bildirir. Merkez Müdürünün görevi sona erdiğinde, birim sorumlularının görevi de kendiliğinden sona erer.

C. İdareye İlişkin Bilgiler

1. Fiziksel Yapı



Şekil-1: Gazi Üniversitesi Sağlık Araştırma Uygulama Merkezi Krokisi

1.1. Eğitim Alanları Derslikler

Eğitim Alanı	Kapasitesi 0–50	Kapasitesi 51–75	Kapasitesi 76–100	Kapasitesi 101–150	Kapasitesi 151–250	Kapasitesi 251–Üzeri
Anfi	-	-	-	-	-	-
Sınıf	-	-	-	-	-	-
Bilgisayar Lab.	-	-	-	-	-	-
Diğer Lab.	-	-	-	-	-	-
Toplam	0	0	0	0	0	0

Tablo-1: Eğitim Alanları Dersliklerin Kapasitesine Göre Dağılımları

Anfi Kapasitesi	: ... Kişi
Anfi Alanı	: ... m2
Sınıf Kapasitesi	: ... Kişi
Sınıf Alanı	: ... m2
Okuma Salonu Kapasitesi	: ... Kişi
Okuma Salonu Alanı	: ... m2
Bilgisayar Lab. Kapasitesi	: ... Kişi
Bilgisayar Lab. Alanı	: ... m2
Diğ. Lab. Kapasitesi	: ... Kişi
Diğ. Lab. Alanı	: ... m2

1.2. Sosyal Alanlar

1.2.1. Kantinler ve Kafeteryalar

Kantin Sayısı	: 4 Adet
Kantin Alanı	: 291 m2
Kafeterya Sayısı	: 4 Adet
Kafeterya Alanı	: 607 m2
Toplam Kapasite	: 512 kişi

1.2.2. Yemekhaneler

Öğrenci yemekhane Sayısı	: 1
Öğrenci yemekhane Alanı	: 1345 m2
Öğrenci yemekhane Kapasitesi	: 428
Personel yemekhane Sayısı	: 6 Adet
Personel yemekhane Alanı	: 1869 m2
Personel yemekhane Kapasitesi	: 799 Kişi

1.2.3. Misafirhaneler

Misafirhane Sayısı	: ... Adet
Misafirhane Kapasitesi	: ... Kişi

1.2.4. Öğrenci Yurtları

	Yatak Sayısı 1	Yatak Sayısı 2	Yatak Sayısı 3 – 4	Yatak Sayısı 5 - Üzeri
Oda Sayısı	-	-	-	-
Alanı m2	-	-	-	-

Tablo-2: Öğrenci Yurtları Oda Sayısı ve Alanı

1.2.5. Lojmanlar

Lojman Sayısı	: ... Adet
Lojman Brüt Alanı	: ... m2
Dolu Lojman Sayısı	: ... Adet
Boş Lojman Sayısı	: ... Adet

1.2.6. Spor Tesisleri

Kapalı Spor Tesisleri Sayısı	: 1 Adet
Kapalı Spor Tesisleri Alanı	: 220 m2
Açık Spor Tesisleri Sayısı	: ... Adet
Açık Spor Tesisleri Alanı	: ... m2

1.2.7. Toplantı – Konferans Salonları

	Kapasitesi 0–50	Kapasitesi 51–75	Kapasitesi 76–100	Kapasitesi 101–150	Kapasitesi 151–250	Kapasitesi 251–Üzeri
Toplantı Salonu	28	5	-	-	-	-
Konferans Salonu	-	-	-	-	-	1
Toplam	28	5	0	0	0	1

Tablo-3: Toplantı- Konferans Salonları Sayıları

Toplantı Salonu Kapasitesi	: 840 Kişi
Toplantı Salonu Alanı	: 1.082 m2
Konferans Salonu Kapasitesi	: 300 Kişi
Konferans Salonu Alanı	: 678 m2

1.2.8. Sinema Salonu

Sinema Salonu Sayısı	: ... Adet
Sinema Salonu Alanı	: ... m2
Sinema Salonu Kapasitesi	: ... Kişi

1.2.9. Eğitim ve Dinlenme Tesisleri

Eğitim ve Dinlenme Tesisleri Sayısı	: ... Adet
Eğitim ve Dinlenme Tesisleri Kapasitesi	: ... Kişi

1.2.10. Öğrenci Kulüpleri

Öğrenci Kulüpleri Sayısı : ... Adet
Öğrenci Kulüpleri Alanı : ... m2

1.2.11. Mezun Öğrenciler Derneği

Mezun Öğrenciler Derneği Sayısı : ... Adet
Mezun Öğrenciler Derneği Alanı : ... m2

1.2.12. Okul Öncesi ve İlköğretim Okulu Alanları

İlköğretim okulu Sayısı : 1 Adet
İlköğretim okulu Alanı : 22 m2
İlköğretim okulu Kapasitesi : 6 Kişi

1.3. Hizmet Alanları

1.3.1. Akademik Personel Hizmet Alanları

	Sayısı (Adet)	Alanı (m2)	Kullanan Sayısı (Kişi)
Çalışma Odası	430	14,75	1.325
Toplam	430	5.312,5	1.325

Tablo-4: Akademik Personel Hizmet Alanları Sayısı, Alanı ve Kullanan Sayısı

1.3.2. İdari Personel Hizmet Alanları

	Sayısı (Adet)	Alanı (m2)	Kullanan Sayısı (Kişi)
Servis	130	1.700	-
Çalışma Odası	225	6.300	-
Toplam	355	8.000	2.049

Tablo-5: İdari Personel Hizmet Alanları Sayısı, Alanı ve Kullanan Sayısı

1.4. Ambar Alanları

Ambar Sayısı : 3 Adet
Ambar Alanı : 3.189,25 m2

1.5. Arşiv Alanları

Arşiv Sayısı : 5 Adet
Arşiv Alanı : 1500 m2

1.6. Atölyeler

Atölye Sayısı : 12 Adet
Atölye Alanı : 800 m2

1.7. Hastane Alanları

Birim	Sayı (Adet)	Alan (m2)
A Blok	1	5.550
Yoğun Bakım	13	2.601,57
Genel Ameliyathane	29	2.750,95
Klinik	3 Blok	30.625
Laboratuvar	14	2.839
Eczane	1	605
Radyoloji Alanı	1	2.800
Nükleer Tıp Alanı	1	1.415
Sterilizasyon Alanı	1	1.400
Mutfak	1	1.100
Çamaşırhane	1	457
Teknik Servis	1	800
Poliklinik Binası	1	24.020
İdari, Hizmet, Tetkik Katları	1	17.530
Radyoterapi Alanı	1	684
Hemodiyaliz Alanı	1	1.500
E Blok	1	38.400
Hastane Toplam Kapalı Alanı	-	135.595

Tablo-6: Hastane Alanları Sayısı ve Alanı

1.7.1. Çayyolu Semt Polikliniği, Merkez Kampüs Sağlık Birimi ve AMATEM Alanları

Birim	Sayı (Adet)	Alan (m2)
Çayyolu Semt Polikliniği	1	3.800
Merkez Kampüs	1	1.370
AMATEM	1	3.500

Tablo-7: Çayyolu Semt Polikliniği, Merkez Kampüs Sağlık Birimi ve AMATEM Alanları Sayısı ve Alanı

2. Teşkilat Yapısı



Şema-1: Hastane Başmüdürlüğü Teşkilat Yapısı

3. Teknoloji ve Bilişim Altyapısı

3.1. Yazılımlar ve Bilgi Sistemleri

Merkezimizde hastane bilgi yönetim sistemi 1995 yılında kurulmuş olup, teknolojik gelişmeye ve merkezimiz ihtiyaçlarına paralel olarak sürekli geliştirilmektedir.

3.2. Bilgisayarlar

Masa Üstü Bilgisayar Sayısı : 2.601 Adet
Taşınabilir Bilgisayar Sayısı : 258 Adet

3.3. Kütüphane Kaynakları

Kitap Sayısı : ... Adet
Basılı Periyodik Yayın Sayısı : ... Adet
Elektronik Yayın Sayısı : ... Adet

3.4. Diğer Bilgi ve Teknolojik Kaynaklar

Cinsi	İdari Amaçlı (Adet)	Eğitim Amaçlı (Adet)	Araştırma Amaçlı (Adet)
Projeksiyon	54	-	-
Yazıcı	2202	-	-
Slayt makinesi	6	-	-
Faks	15	-	-
Episkop	-	-	-
Barkot Okuyucu	164	-	-
Baskı makinesi	2	-	-
Fotokopi makinesi	34	-	-
Tepegöz	6	-	-
Fotoğraf makinesi	27	-	-
Kameralar	257	-	-
Televizyonlar	671	-	-
Tarayıcılar	34	-	-
Müzik Setleri	-	-	-
Mikroskoplar	132	-	-
DVD ler	5	-	-

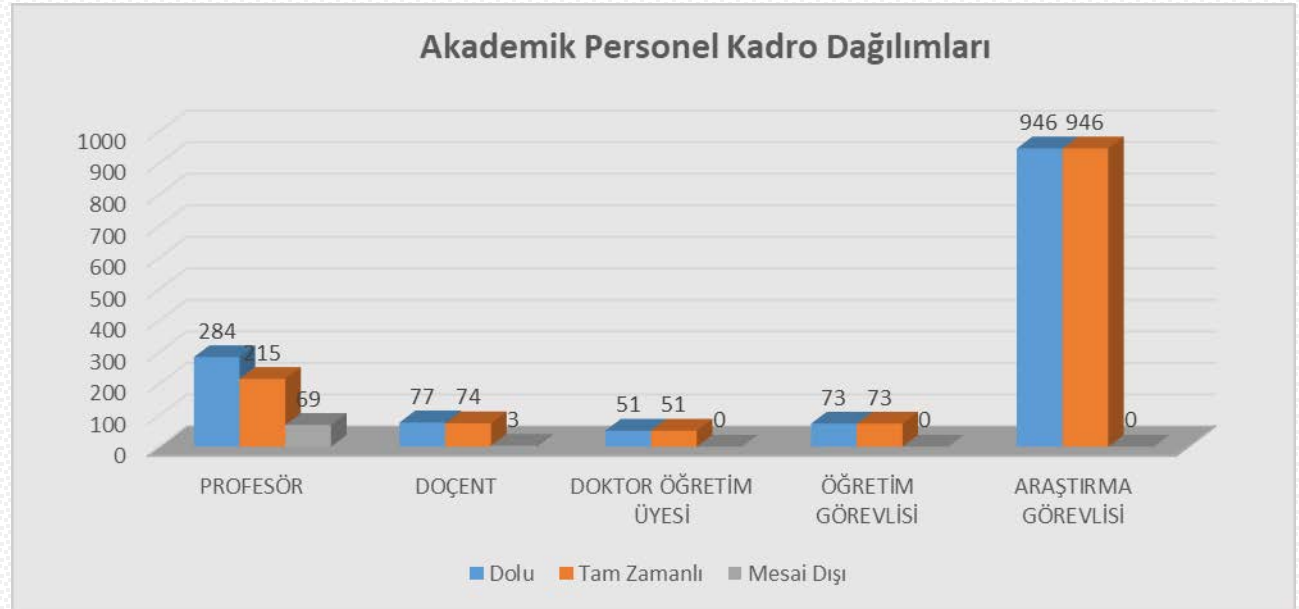
Tablo-8: İdari, Eğitim ve Araştırma Amaçlı Diğer Bilgi ve Teknolojik Kaynakların Sayısı

4. İnsan Kaynakları

4.1. Akademik Personel

Akademik Personel						
	Kadroların Doluluk Oranına Göre			Kadroların İstihdam Şekline Göre		
	Dolu	Boş	Toplam	Tam Zamanlı	Mesai dışı	Toplam
Profesör	284	-	284	215	69	284
Doçent	77	-	77	74	3	77
Doktor Öğretim Üyesi	51	-	51	51	-	51
Öğretim Görevlisi	73	-	73	73	-	73
Okutman	-	-	-	-	-	-
Çevirici	-	-	-	-	-	-
Eğitim- Öğretim Planlamacısı	-	-	-	-	-	-
Araştırma Görevlisi	946	-	946	946	-	946
Toplam	1.431	0	1.431	1359	72	1.431

Tablo-9: Akademik Personellerin Kadroların Doluluk Oranına ve Kadroların İstihdam Şekline Göre Dağılımı



Grafik-1: Akademik Personel Kadro Dağılımları

4.2. Yabancı Uyruklu Akademik Personel

Yabancı Uyruklu Öğretim Elemanları		
Unvan	Geldiği Ülke	Çalıştığı Bölüm
Profesör	-	-
Doçent	-	-
Doktor Öğretim Üyesi	-	-
Öğretim Görevlisi	-	-
Okutman	-	-
Çevirici	-	-
Eğitim-Öğretim Planlamacısı	-	-
Araştırma Görevlisi	57 Azerbaycan 1 Afganistan 2 Almanya 1 Gürcistan 6 İran 2 Kenya 2 Kırgızistan 2 Kosova 2 Suriye 1 Uganda 1 Yunanistan	3 Üroloji 2 Enfeksiyon Hastalıkları ve Klinik Mikrobiyoloji 6 Radyoloji 9 İç Hastalıkları 13 Kadın Hastalıkları ve Doğum 7 Anesteziyoloji 2 Göz Hastalıkları 2 Göğüs Cerrahi 6 Göğüs Hastalıkları 4 Ortopedi 1 Çocuk Cerrahi 2 Fiziksel Tıp ve Rehabilitasyon 4 Kulak Burun ve Boğaz Hast. 3 Beyin ve Sinir Cerrahisi 2 Kalp ve Damar Cer. 4 Tıbbi Biyokimya 5 Deri ve Zührevi Hastalıkları 1 Nöroloji 1 Çocuk Sağlığı
Toplam	77	77

Tablo-10: Yabancı Uyruklu Akademik Personellerin Geldiği Ülke ve Çalıştığı Bölüme Göre Dağılımı

4.3. Diğer Üniversitelere Görevlendirilen Akademik Personel

Diğer Üniversitelerde Görevlendirilen Akademik Personel		
Unvan	Bağlı Olduğu Bölüm	Görevlendirildiği Üniversite
Profesör	Çocuk Sağ. ve Hst. ABD Adli Tıp ABD Tıbbi Farmakoloji ABD Genel Cerrahi ABD Tıbbi Biyokimya Çocuk Sağ. Ve Hst. ABD Tıp Tarihi ve Etik ABD Tıp Tarihi ve Etik ABD D. İç Hastalıkları ABD Fizyoloji ABD Ruh Sağlığı ve Hst. ABD Tıbbi Farmakoloji ABD Tıp Tarihi ve Etik ABD Tıp Tarihi ve Etik ABD Tıp Eğitimi ve Bilişimi ABD Tıp Tarihi ve Etik ABD Tıp Tarihi ve Etik ABD Anatomi	Yüksek İhtisas Üniv. Tıp Fak. Çankaya Üniv. Hukuk Fak. Yüksek İhtisas Üniv. Tıp Fak. Demiroğlu Bilim Üniv. Tıp Fak. Al-Farabi Kazak Milli Üniv. Girne Üniv. Tıp Fak. Ank. Üniv. Sosyal Bil. Enst. Ank. Üniv. Dış Hek. Fak. Ank. Üniv. Dış Hek. Fak. TOBB Ekonomi ve Tek. Üniv. TOBB Ekonomi ve Tek. Üniv. Yüksek İhtisas Üniv. Tıp Fak. İstanbul Rumeli Üniv. Lisansüstü Eğit. Enst. Trakya Üniv. Tıp Fak. Lokman Hekim Üniv. Tıp Fak. Sanko Üniv. Tıp Fakültesi Ank. Hacı Bayram Veli Üniv. İktisadi ve İdari Bilim. Fak. Ank. Üniv. Sosyal Bil. Enst. Atılım Üniv. Tıp Fak. Ank. Yıldırım Beyazıt Üniv. Tıp. F
Doçent		
Doktor Öğretim Üyesi	Tıp Eğitimi ve Bilişimi ABD	Ank. Üniv. Dış Hek. Fak.
Öğretim Görevlisi	İç Hastalıkları ABD	TOBB Ekonomi ve Tek. Üniv.
Okutman	-	-
Çevirici	-	-
Eğitim Öğretim Planlamacısı	-	-
Araştırma Görevlisi	-	-
Toplam	20	20

Tablo-11: Diğer Üniversitelere Görevlendirilen Akademik Personelin Bağlı Olduğu Bölüme ve Görevlendirildiği Üniversiteye Göre Dağılımı

4.4. Başka Üniversitelerden Kurumda Görevlendirilen Akademik Personel

Başka Üniversitelerden Üniversitemizde Görevlendirilen Akademik Personel		
Unvan	Çalıştığı Bölüm	Geldiği Üniversite
Profesör	-	-
Doçent	1 Fiziksel Tıp ve Rehabilitasyon ABD	1-Kırıkkale Üniv. Tıp Fak.
Doktor Öğretim Üyesi	1 Göz Hastalıkları ABD	1-Kırşehir Ahi Evran Üniv. Tıp Fak.
Öğretim Görevlisi	-	-
Okutman	-	-
Çevirici	-	-
Eğitim Öğretim Planlamacısı	-	-
Araştırma Görevlisi	Anesteziyoloji ve Reanimasyon AD. (6 kişi) Çocuk Sađl. ve Hast. ABD (16 kişi) Kalp ve Damar Cerrahisi (1 kişi) Kulak, Burun ve Boğaz Hst. (2 kişi) Göğüs Hast. (11 kişi) Göz Hastalıkları (3 kişi) Nükleer Tıp (6 kişi) FTR (1 kişi) İç Hastalıkları (12 kişi) Plastik Cerrahi (1 kişi) Kardiyoloji (1 kişi) Kadın Doğum (2kişi) Radyoloji (1 kişi)	Gazi Üniv. Diş Hek. Zonguldak Bülent Ecevit Üniv. Tıp Fak. Ankara Eğitim Araştırma Hast. Çankırı Devlet Hastanesi Dr. Abdurrahman Yurtaslan Devlet Hastanesi Dışkapı Yıldırım Beyazıt Hastanesi Bursa Uludağ Tıp Fakültesi Necmettin Erbakan Üniv. Tıp Fak. Erciyes Tıp Fak. Atatürk Tıp Fakültesi Ufuk Üniv. Tıp Fak. Etlik Zübeyde Hanım Doğumevi Kırıkkale Üniv. Tıp Fak.
Toplam	65	65

Tablo-12: Başka Üniversitelerden Kurumda Görevlendirilen Akademik Personelin Çalıştığı Bölüme ve Geldiği Üniversiteye Göre Dağılımı

4.5. Sözleşmeli Akademik Personel

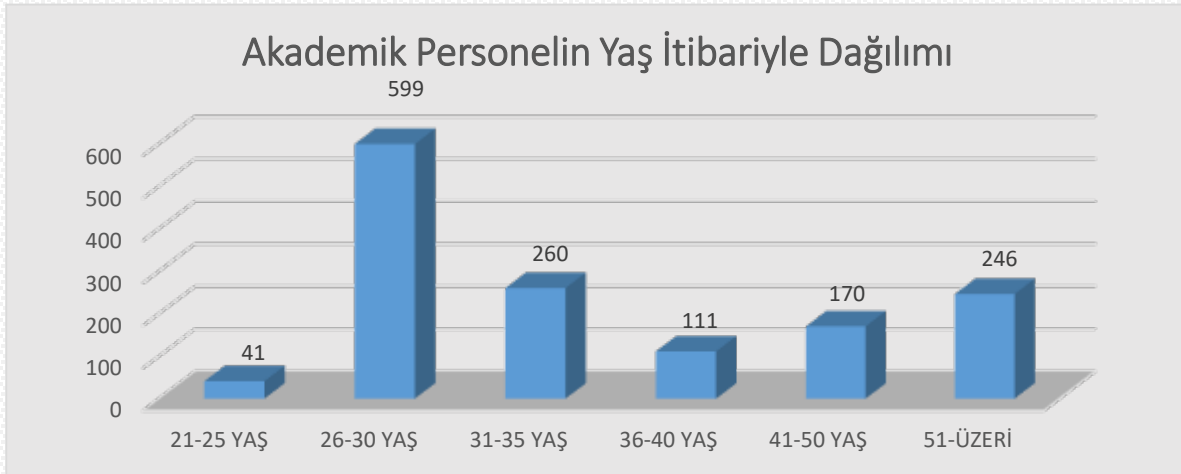
Sözleşmeli Akademik Personel Sayısı	
Profesör	-
Doçent	-
Yrd. Doçent	-
Öğretim Görevlisi	-
Uzman	-
Okutman	-
Sanatçı Öğrt. Elm.	-
Sahne Uygulamacısı	-
Toplam	0

Tablo-13: Sözleşmeli Akademik Personel Sayısı

4.6. Akademik Personelin Yaş İtibariyle Dağılımı

Akademik Personelin Yaş İtibariyle Dağılımı						
	21-25 Yaş	26-30 Yaş	31-35 Yaş	36-40 Yaş	41-50 Yaş	51- Üzeri
Kişi Sayısı	41	599	260	111	170	246
Yüzde	%2,87	%41,97	%18,22	%7,77	%13,20	%17,23

Tablo-14: Akademik Personelin Yaş İtibariyle Dağılımı



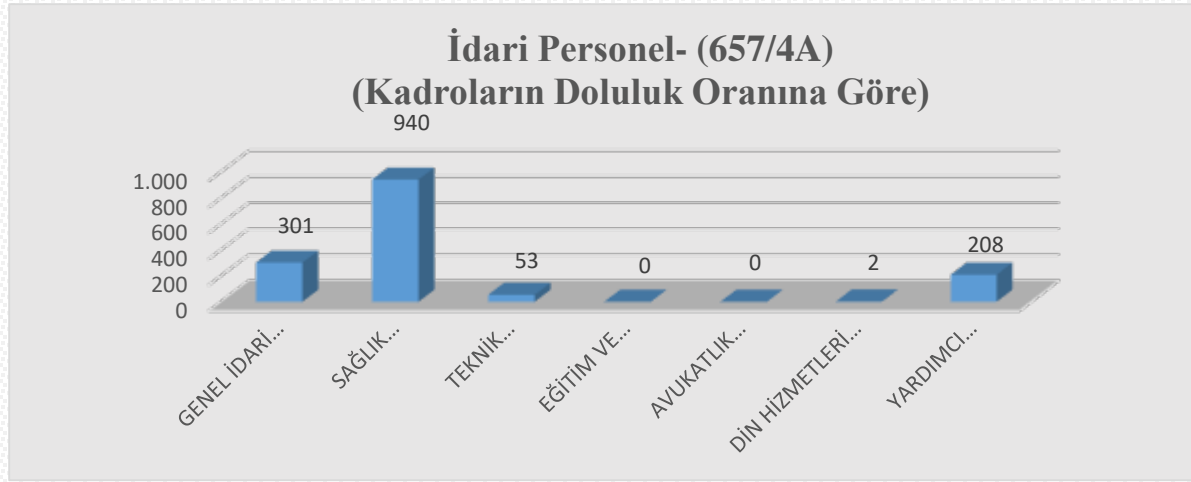
Grafik-2: Akademik Personelin Yaş İtibariyle Dağılımı

4.7. İdari Personel

İdari Personel (657/4A) (Kadroların Doluluk Oranına Göre)

	Dolu	Boş	Toplam
Genel İdari Hizmetler	301	-	301
Sağlık Hizmetleri Sınıfı	940	-	940
Teknik Hizmetleri Sınıfı	53	-	53
Eğitim ve Öğretim Hizmetleri Sınıfı	-	-	-
Avukatlık Hizmetleri Sınıfı	-	-	-
Din Hizmetleri Sınıfı	2	-	2
Yardımcı Hizmetler Sınıfı	208	-	208
Toplam	1504	0	1504

Tablo-15: İdari Personelin (657/4A) Kadroların Doluluk Oranına Göre Dağılımı

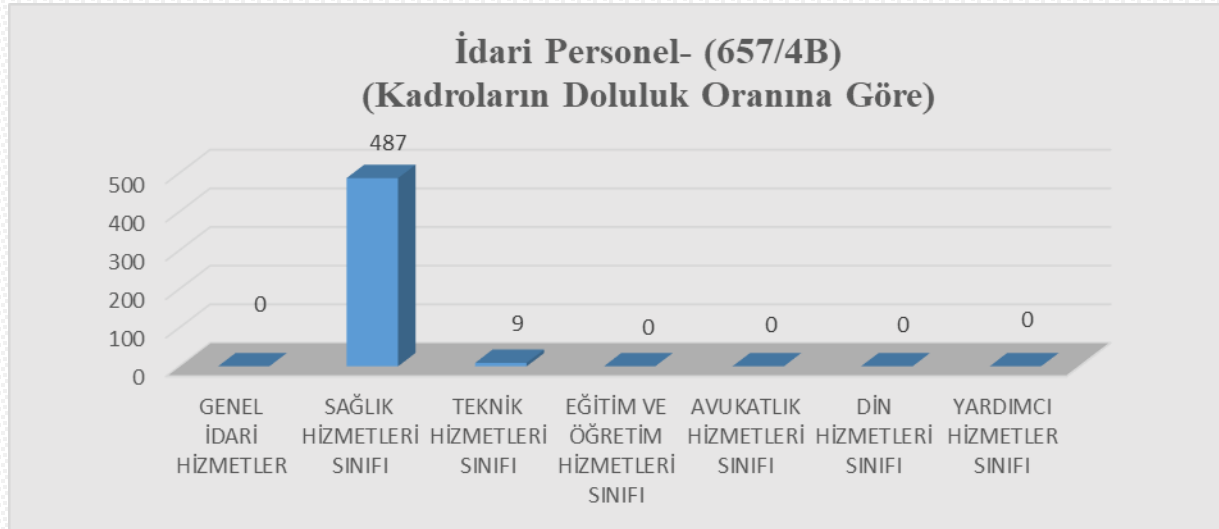


Grafik-3: İdari Personelin (657/4A) Kadroların Doluluk Oranına Göre Dağılımı

İdari Personel – (657/4B) (Kadroların Doluluk Oranına Göre)

	Dolu	Boş	Toplam
Genel İdari Hizmetler	-	-	-
Sağlık Hizmetleri Sınıfı	487	-	487
Teknik Hizmetleri Sınıfı	9	-	9
Eğitim ve Öğretim Hizmetleri sınıfı	-	-	-
Avukatlık Hizmetleri Sınıfı	-	-	-
Din Hizmetleri Sınıfı	-	-	-
Yardımcı Hizmetler Sınıfı	-	-	-
Toplam	496	0	496

Tablo-16: İdari Personelin (657/4B) Kadroların Doluluk Oranına Göre Dağılımı

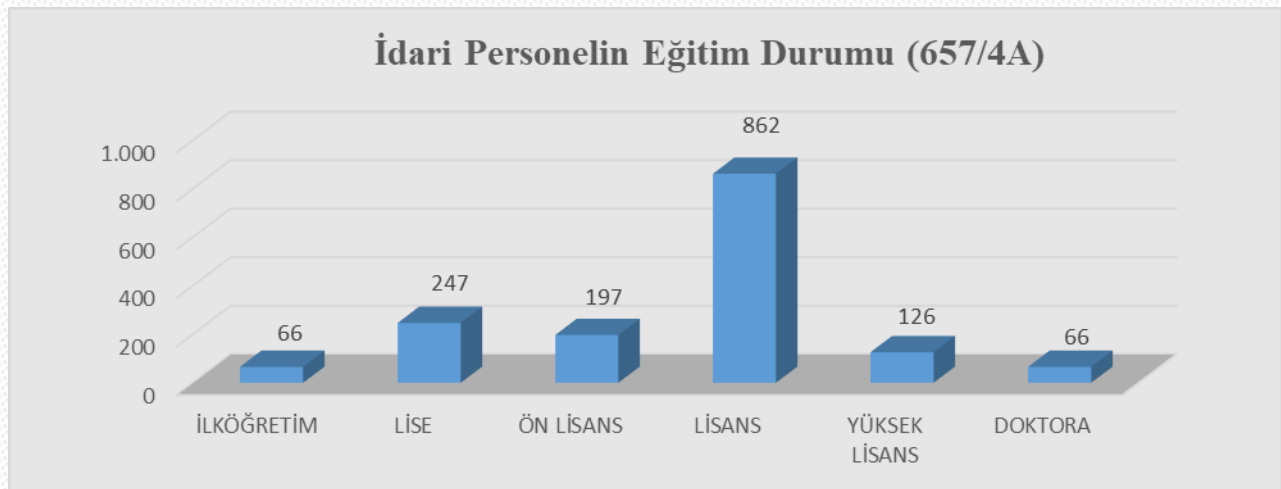


Grafik-4: İdari Personelin (657/4B) Kadroların Doluluk Oranına Göre Dağılımı

4.8. İdari Personelin Eğitim Durumu

İdari Personelin Eğitim Durumu (657/4A)						
	İlköğretim	Lise	Ön Lisans	Lisans	Yük. Lisans	Doktora
Kişi Sayısı	66	247	197	862	126	66
Yüzde	%4,38	%16,42	%13,09	%57,34	%8,77	%4,38

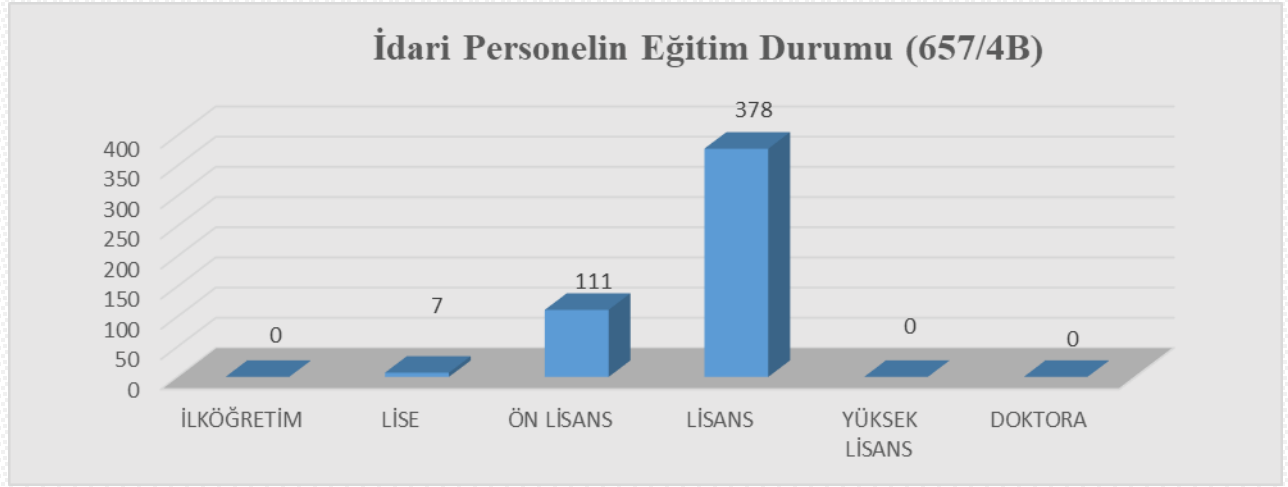
Tablo-17: İdari Personelin (657/4A) Eğitim Durumuna Göre Dağılımı



Grafik-5: İdari Personelin (657/4A) Eğitim Durumuna Göre Dağılımı

İdari Personelin Eğitim Durumu (657/4B)						
	İlköğretim	Lise	Ön Lisans	Lisans	Yük. Lisans	Doktora
Kişi Sayısı	-	7	111	378	-	-
Yüzde	%0,00	%1,41	%22,37	%76,22	%0,00	%0,00

Tablo18: İdari Personelin (657/4B) Eğitim Durumuna Göre Dağılımı

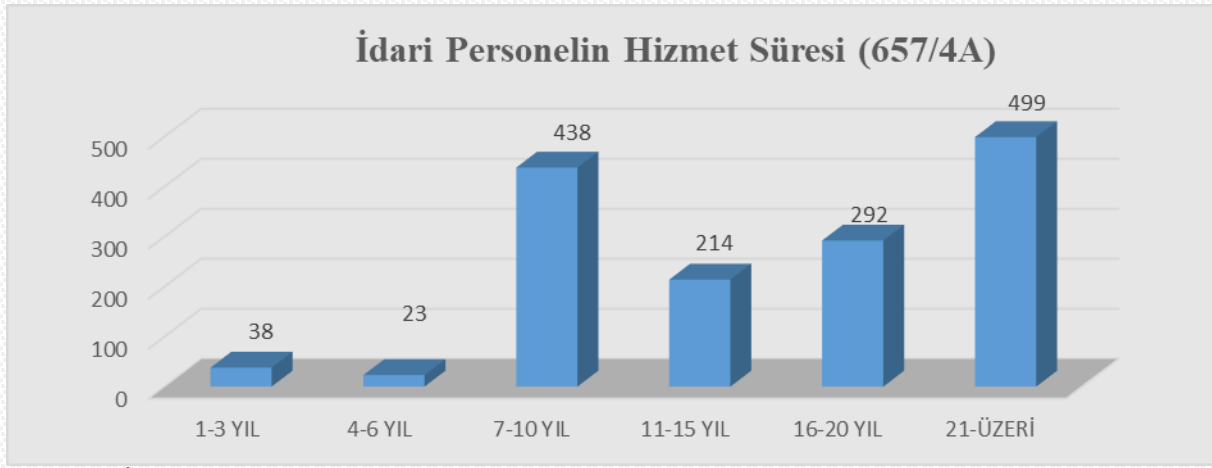


Grafik-6: İdari Personelin (657/4B) Eğitim Durumuna Göre Dağılımı

4.9. İdari Personelin Hizmet Süreleri

İdari Personelin Hizmet Süresi (657/4A)						
	1 – 3 Yıl	4 – 6 Yıl	7 – 10 Yıl	11 – 15 Yıl	16 – 20 Yıl	21 - Üzeri
Kişi Sayısı	38	23	438	214	292	499
Yüzde	%2,52	%1,52	%29,12	%14,22	%19,41	%33,21

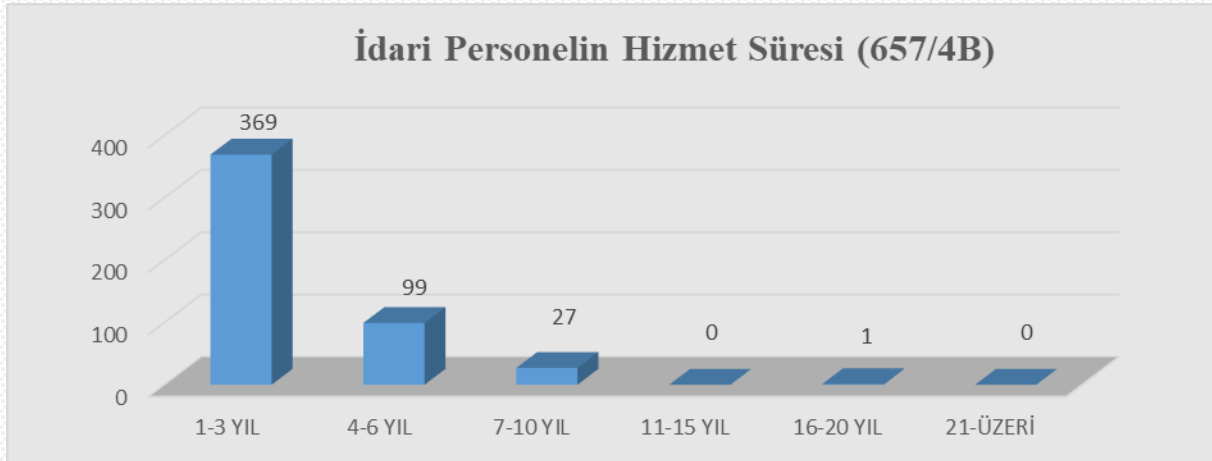
Tablo-19: İdari Personelin (657/4A) Hizmet Sürelerine Göre Dağılımı



Grafik-7: İdari Personelin (657/4A) Hizmet Sürelerine Göre Dağılımı

İdari Personelin Hizmet Süresi (657/4B)						
	1 – 3 Yıl	4 – 6 Yıl	7 – 10 Yıl	11 – 15 Yıl	16 – 20 Yıl	21 - Üzeri
Kişi Sayısı	369	99	27	-	1	-
Yüzde	%74,39	%19,97	%5,44	%0,00	%0,20	%0,00

Tablo-20: İdari Personelin (657/4B) Hizmet Sürelerine Göre Dağılımı

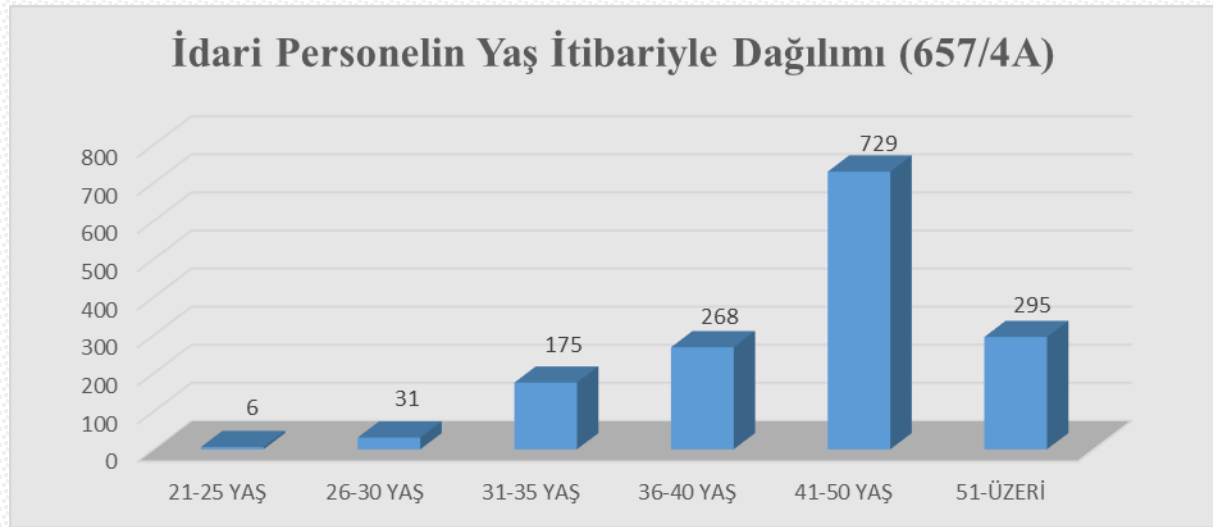


Grafik-8: İdari Personelin (657/4B) Hizmet Sürelerine Göre Dağılımı

4.10. İdari Personelin Yaş İtibariyle Dağılımı

İdari Personelin Yaş İtibariyle Dağılımı (657/4A)						
	21-25 Yaş	26-30 Yaş	31-35 Yaş	36-40 Yaş	41-50 Yaş	51- Üzeri
Kişi Sayısı	6	31	175	268	729	295
Yüzde	%0,39	%2,06	%11,63	%17,81	%48,47	%19,64

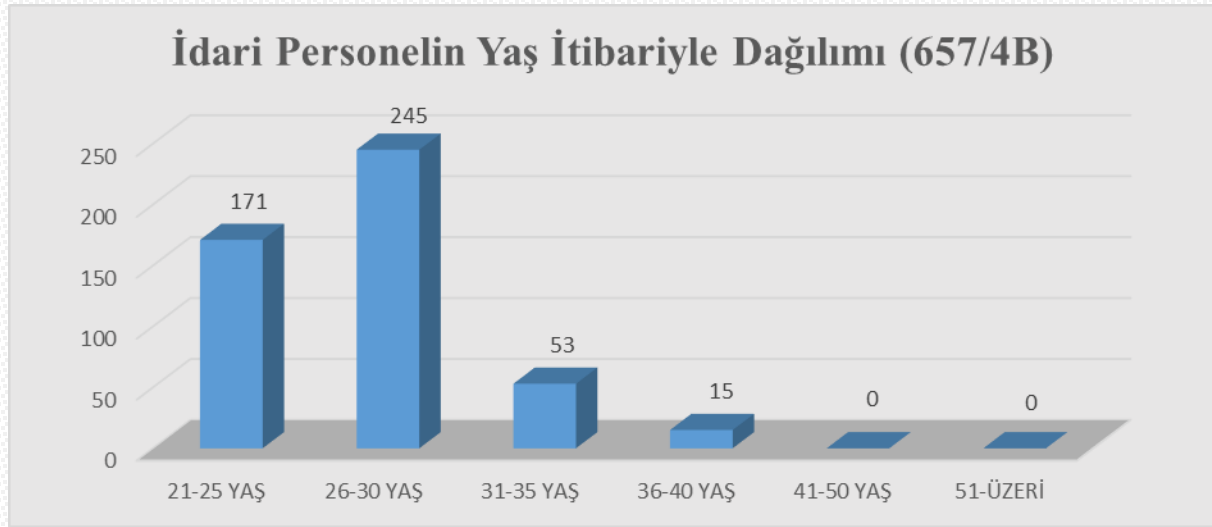
Tablo-21: İdari Personelin (657/4A) Yaş İtibariyle Dağılımı



Grafik-9: İdari Personelin (657/4A) Yaş İtibariyle Dağılımı

İdari Personelin Yaş İtibariyle Dağılımı (657/4B)						
	21-25 Yaş	26-30 Yaş	31-35 Yaş	36-40 Yaş	41-50 Yaş	51- Üzeri
Kişi Sayısı	171	245	53	15	-	-
Yüzde	%34,47	%49,39	%10,68	%5,46	%0,00	%0,00

Tablo-22: İdari Personelin (657/4B) Yaş İtibariyle Dağılımı

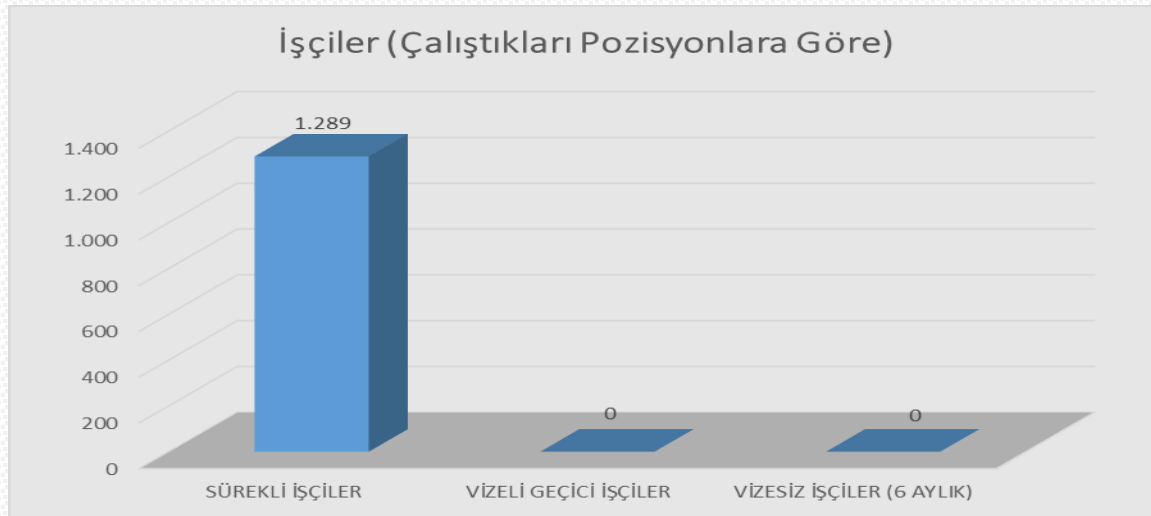


Grafik-10: İdari Personelin (657/4B) Yaş İtibariyle Dağılımı

4.11. İşçiler

İşçiler (Çalıştıkları Pozisyonlara Göre)			
	Dolu	Boş	Toplam
Sürekli İşçiler	1.289	-	1.289
Vizeli Geçici İşçiler (adam/ay)	-	-	-
Vizesiz işçiler (6Aylık)	-	-	-
Toplam	1.289	0	1.289

Tablo-23: İşçilerin Çalıştıkları Pozisyonlara Göre Dağılımı

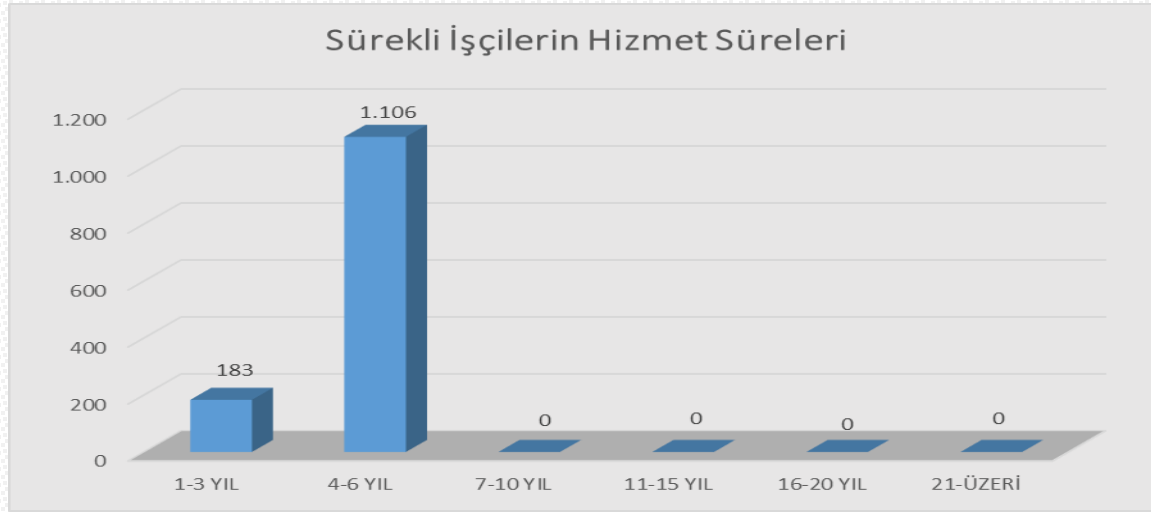


Grafik-11: İşçilerin Çalıştıkları Pozisyonlara Göre Dağılımı

4.12. Sürekli İşçilerin Hizmet Süreleri

Sürekli İşçilerin Hizmet Süreleri						
	1 – 3 Yıl	4 – 6 Yıl	7 – 10 Yıl	11 – 15 Yıl	16 – 20 Yıl	21 - Üzeri
Kişi Sayısı	183	1.106	-	-	-	-
Yüzde	% 14.2	% 85.8	%0,00	%0,00	%0,00	%0,00

Tablo-24: Sürekli İşçilerin Hizmet Sürelerine Göre Dağılımı

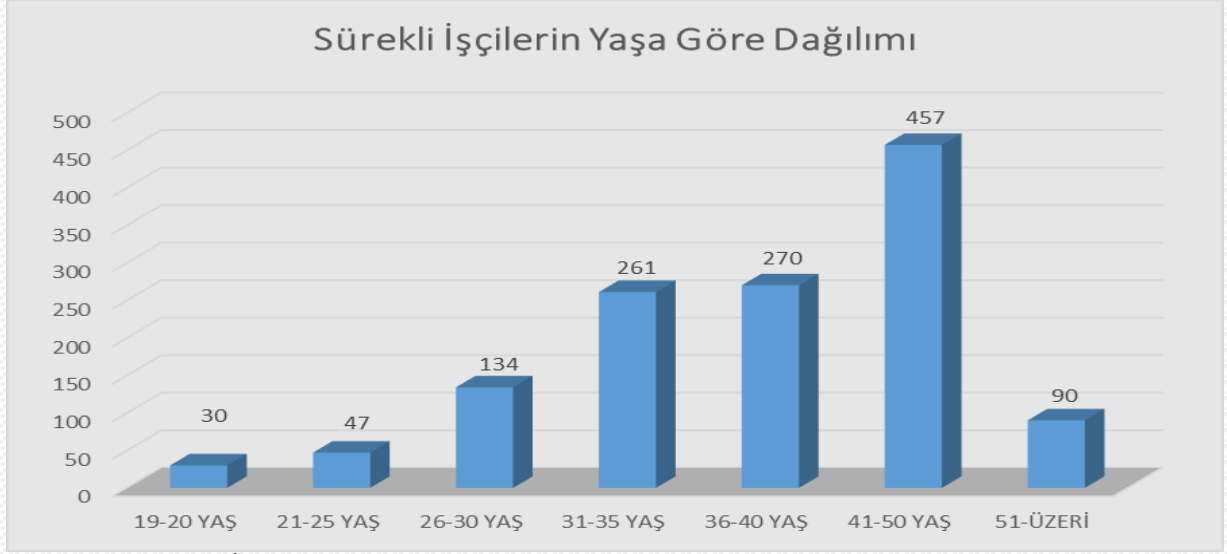


Grafik-12: Sürekli İşçilerin Hizmet Sürelerine Göre Dağılımı

4.13. Sürekli İşçilerin Yaşa Göre Dağılımı

Sürekli İşçilerin Yaşa Göre Dağılımı							
	19-20 Yaş	21-25 Yaş	26-30 Yaş	31-35 Yaş	36-40 Yaş	41-50 Yaş	51- Üzeri
Kişi Sayısı	30	47	134	261	270	457	90
Yüzde	% 2.3	% 3.6	% 10.3	% 20.2	% 20.9	% 35.4	% 6.9

Tablo-25: Sürekli İşçilerin Yaşa Göre Dağılımı



Grafik-13: Sürekli İşçilerin Yaşa Göre Dağılımı

5. Sunulan Hizmetler

5.1. Sağlık Hizmetleri

	YATAK SAYISI			HASTA SAYISI			TETKİK SAYISI					
	2019	2020*	2021	2019	2020**	2021	2019	2020	2021			
ACİL SERVİS HİZMETLERİ	43	30	35	14.580	11.270	12.790						
YOĞUN BAKIM	113	120	109	6.072	5.197	4.802						
KLİNİK	792	519	634	54.192	36.878	39.201						
AMELİYAT SAYISI				62.874	37.953	58.576						
POLİKLİNİK HASTASI SAYISI				1.099.331	702.530	964.878						
LABORATUVAR HİZMETLERİ				751.862	325.470	1.557.051				10.438.118	7.060.318	9.174.829
RADYOLOJİ ÜNİTESİ HİZMETLERİ				248.377	205.726	294.271				460.382	323.981	406.813
NÜKLEER TIP HİZMETLERİ				7.535	4.643	6.222	9.592	6.860	10.170			

Tablo-26: Sağlık Hizmetlerinin Yatak, Hasta ve Tetkik Sayısına Göre Dağılımı

*Covid yatakları dahil; Anne yanı bebek küvöz sayısı (68), Yenidoğan bebek triaj yatakları (3), Nükleer Tıp ABD yatakları (2), Uyku Merkezi yatakları (4) ve Algoloji yatakları (2) dahil değildir.

** Covid Klinikleri (1.853) ve Covid Yoğun Bakım (473) hastaları dahildir.

5.2. İdari Hizmetler

- Birimimizde 2011 yılında inşaatına başlanan ancak yarım kalan E-Blok 8. Katta bulunan 3400 m²lik alan için 2021 yılında ihale yapılmış ve yapım işi tamamlanmıştır. Bu iş kapsamında ayaktan ameliyathane hizmetleri, 7 yataklı yoğun bakım ünitesi (3. Seviye yoğun bakım ünitesi 31 Aralık 2021 tescili alınmıştır) Algoloji Ana Bilim Dalı, Çocuk Enfeksiyon Yataklı Servisi ve FAZ-1 Klinik Araştırma Merkezi hizmete girmesi planlanmıştır
- Birimizde ameliyathane, yoğun bakım, yataklı servisler ve poliklinik alanları daha önce ayrı ayrı soğutma grupları ile beslenmekte iken yapılan soğutma grubu değişim çalışması ile soğutma grupları tek bir merkeze alınmıştır. Soğutma kuleleri, bu kuleleri besleyen ana hatlar, havalandırma kanalları, sistemin elektriksel ve mekaniksel tüm altyapı yenilenmiştir.
- Birimimiz sistem odası ve bina ağ altyapısının modernizasyonu için donanım, yazılım ve hizmet alım çalışması ile Bilgi İşlem Veri Merkezi, tüm internet ağ altyapısı, bilgi işlem personellerinin kullandığı büro ve atölyeler yenilenmiştir.
- Kazan dairesindeki yumuşak su, hidrofor ve dikey hatların değişimi yapılmıştır. Pompa grupları invertörlü olarak seçilmiştir. Enerji tasarrufu sağlamak ve ısı kaybını minimum seviyeye getirmek amacıyla kazan dairesi tesisatına vana yalıtım ceketleri takılmıştır. Ayrıca kazanlarımızın tadilatı ile birlikte basınç testleri de yaptırılmıştır.
- Personel otoparkı düzenleme çalışması ile yaklaşık 450 araçlık alan otopark olarak kullanıma sunulmuştur.
- Radyasyon Onkoloji Ana Bilim Dalı tadilat ve yenileme çalışmaları kapsamında tüm alanın zeminleri, duvar bantları ve aydınlatmaları yenilenmiş, hasta mahremiyeti açısından çocuk ve yetişkin tedavi odaları birbirinden ayrılmıştır. Ayrıca tüm tefrişatlar (dolap, masa vb) yenilenmiştir.
- Nükleer Tıp Ana Bilim Dalına bağlı Pet MR ünitesinin tamamında hem altyapı hem de inşaat ile ilgili tadilat yapılmış olup hasta hizmetinde iyileştirme sağlanmıştır.
- D2 blok 5. Kat çatı yenileme çalışması ile yağmur yağdığına meydana gelen akmlar büyük ölçüde engellenmiştir.
- Patoloji Ana Bilim Dalı tadilat ve yenileme çalışması ile zemin PVC kaplamaları, duvar bantları, tefrişat malzemeleri yenilenmiştir.
- Daha önce öğretim üyesi yemekhanesi olarak kullanılan ve atıl durumda olan D blok 5. kat akupunktur merkezi ve idari bürolar olarak düzenlenmiştir.
- İç ve dış mekan aydınlatmasında elektrik tüketimi fazla ve ışıksal verimi düşük olan ATY armatürler; düşük enerji tüketimi ve yüksek oranda ışık gücüne sahip LED armatürler ile değişim çalışması D Blok yataklı servis koridorları ve C Blok poliklinik koridorlarında tamamlanmış olup hastane genelinde led dönüşümü devam etmektedir.

6. Yönetim ve İç Kontrol Sistemi

Birimimiz 1998 yılında TS-EN İSO 9001 Kalite Güvence Sistemi Belgesini alan ilk devlet üniversite hastanesidir. Bu tarihten itibaren kalite çalışmalarımız devam etmektedir. 25-26 Kasım 2021 tarihlerinde TS tetkik ekibi tarafından gerçekleştirilen ikinci gözetim tetkiki başarılı bir şekilde tamamlanmış olup kalite yönetim sistemi belgemizin geçerliliği onaylanmıştır. Ayrıca Sağlık Bakanlığı Sağlıkta Kalite Standartları kapsamında kalite çalışmalarımız devam etmektedir. Kalite değerlendirmesi Sağlık Bakanlığı tarafından pandemi nedeni ile online olarak yapılmıştır. 01-12 Kasım 2021 tarihleri arasında 44 iç tetkikçi tarafından iç tetkik/özdeğerlendirme gerçekleştirilmiştir. İç tetkik/öz değerlendirme sonucunda 149 düzeltici önleyici faaliyet formu düzenlenmiştir. Düzeltici önleyici faaliyetlerin değerlendirilmesi ve çözüme ulaştırılabilmesi için Yönetimin Gözden Geçirilmesi toplantısı düzenlenmiş ve 54 adet karar alınmıştır.

Gazi Üniversitesi Risk İzleme ve Yönlendirme Komisyonu iş birliği ile risk izleme değerlendirme çalışmaları başlatılmıştır. Bu kapsamda birimimizde risk yönetim ekibi oluşturulmuştur. Birimize ait süreçlerin ve risklerin oluşturulabilmesi için 10 adet toplantı düzenlenmiştir. Yapılan toplantılar sonucunda 86 süreç, 626 tane risk belirlenmiş ve Risk Yönetim Sistemine girişi yapılmış, puanlamalar oluşturulmuş, mevcut kontroller ve açıklamalar kısımları doldurulmuştur. Her bir süreç için süreç sorumlusu belirlenmiş ve süreç şemaları oluşturularak sisteme eklenmiştir.

II. AMAÇ VE HEDEFLER

A. Temel Politika ve Öncelikler

- On Birinci Kalkınma Planı (2019-2023)
- Orta Vadeli Program
- Orta Vadeli Mali Plan
- Bilgi Toplumu Stratejisi ve Eki Eylem Planı

B. Birimin Stratejik Planında Yer Alan Amaç ve Hedefler

STRATEJİK AMAÇLAR	STRATEJİK HEDEFLER
Stratejik Amaç-1 Ulusal ve Uluslararası alanda hasta bakım, takip ve tedavi süreçlerini geliştirmek	Hedef-1 Kliniklerin fiziksel alt yapılarının revizyonu, (D blok klinikleri, Tüp Bebek Merkezi vb.) Hedef-2 Teknolojisi eskiyen cihazların yenilenmesi (Tıbbi cihazlar, soğutma grubu) Hedef-3 Hastane Ek Binasının tamamlanması Hedef-4 Hasta bekleme sürelerinin (poliklinik, randevu, yatış, tetkik, görüntüleme, ameliyat vb.) düşürülmesi Hedef-5 Hasta memnuniyet düzeylerinin artırılması
Stratejik Amaç-2 Acil ve Komplike Hastalar İçin Bölgesel Merkez Olmak	Hedef-1 Mevcut Acil Servis biriminin yenilenmesi Hedef-2 44 Yataklı Yeni Yoğun Bakım Ünitesi Yapımı ve Mevcut Yoğun Bakım Ünitelerinin yenilenmesi ve fiziki altyapılarının düzenlenmesi Hedef-3 Yoğun Bakım ve Acil Hizmetleri konusunda uzman personel sayısının artırılması
Stratejik Amaç-3 Verilen Hizmetlerin Kesintisiz ve Devamlı Olarak Yürütülmesini Sağlamak	Hedef-1 Tesis yönetimi ve güvenlik hizmetlerinin aksamadan yürütülmesi Hedef-2 Otopark alanlarının ve hizmetlerinin iyileştirilmesi Hedef-3 Tehlikeli madde, su ve elektrik tesisat sisteminin yenilenmesi Hedef-4 Merkezi Sterilizasyon Biriminin Yenilenmesi
Stratejik Amaç-4 İnsan Kaynakları Yönetim Sistemini ve Personel Süreçlerini Geliştirmek	Hedef-1 Tüm çalışanların hizmet içi eğitimlerle desteklenmesi Hedef-2 Kurumsal aidiyetin ve kurum kültürünün benimsenmesi Hedef-3 Personelin genel değerlendirme anketlerindeki memnuniyet düzeylerinin artırılması
Stratejik Amaç-5 Hasta ve Çalışan Güvenliğini Artırmak	Hedef-1 İş sağlığı ve güvenliği önlemlerinin artırılması Hedef-2 Enfeksiyon Kontrol Komitesi çalışmalarının desteklenmesi Hedef-3 Hastanedeki kurul ve komite çalışmalarının desteklenmesi
Stratejik Amaç-6 Hastane Bilişim Altyapı Sistemini Yenilemek	Hedef-1 Network yenilenmesi, IP santral sistemine geçilmesi, Tüm hastanenin kamera sistemi ile donatılması, Kablosuz ağ alt yapısı kurulması, Acil kod sisteminin yenilenmesi, Sunucuların yeni Data Center'a taşınması, Bina içi navigasyon sistemi kurulması Hedef-2 Dijital arşiv sistemi kurulması

Tablo-27: Birimin Stratejik Planında Yer Alan Amaç ve Hedefler

III- FAALİYETLERE İLİŞKİN BİLGİ VE DEĞERLENDİRMELER

A. Mali Bilgiler

1. Bütçe Uygulama Sonuçları

1.1. Bütçe Giderleri

	2021 BÜTÇE BAŞLANGIÇ ÖDENEĞİ	2021 GERÇEKLEŞME TOPLAMI	2021 GERÇEKLEŞME ORANI
	TL	TL	%
BÜTÇE GİDERLERİ TOPLAMI	1.143.870.333	787.803.872,26	%69
01 - PERSONEL GİDERLERİ	218.124.589	151.286.061,38	%69
10 – EK ÖDEME	267.800.202	178.017.957,53	%66
02 - SOSYAL GÜVENLİK KURUMLARINA DEVLET PRİMİ GİDERLERİ	34.360.001	28.001.866,12	%81
03 - MAL VE HİZMET ALIM GİDERLERİ	546.991.545	383.435.518,21	%70
05 - CARİ TRANSFERLER	69.507.220	45.065.670,45	%65
06 - SERMAYE GİDERLERİ	7.086.776	1.996.798,57	%28

Tablo-28: Bütçe Giderleri

1.2. Bütçe Gelirleri

	2021 BÜTÇE BAŞLANGIÇ ÖDENEĞİ	2021 GERÇEKLEŞME TOPLAMI	GERÇEKLEŞME ORANI
	TL	TL	%
BÜTÇE GELİRLERİ TOPLAMI	1.143.870.333	1.039.720.809,46	%91
09 – DİĞER GELİRLER	1.021.469	270.949.853,82	%26.526
03 – MAL VE HİZMET GELİRLERİ	1.124.041.864	516.282.750,79	%46
04 – ALINAN BAĞIŞ VE YARDIMLAR	18.807.000	252.488.204,85	%1.343

Tablo-29: Bütçe Gelirleri

B. Performans Bilgileri

1. Faaliyet ve Proje Bilgileri

1.1. Faaliyet Bilgileri

1.1.1. Düzenlenen Bilimsel Toplantılar, Etkinlikler

BÖLÜM ADI	Sempozyum		Kongre		Konferans		Panel		Seminer		Diğer* Etkinlikler		Genel Toplam
	A	B	A	B	A	B	A	B	A	B	A	B	
Gazi Hastanesi											203		203

Tablo-30: Gazi Üniversitesi Sağlık Araştırma ve Uygulama Merkezi Düzenlenen Bilimsel Toplantılar, Etkinlikler

A: Ulusal, B: Uluslararası

1.1.1a. Diğer Etkinlikler*

Diğer Etkinlikler	Sayısı
Hizmet İçi Eğitim Programı	202
Sertifika Programı	1

Tablo-31: Gazi Üniversitesi Sağlık Araştırma ve Uygulama Merkezi Diğer Etkinlikler

1.1.2. Düzenlenen Bilimsel Toplantılara ve Etkinliklere Katılan Personel Sayısı

BÖLÜM ADI	Sempozyum		Kongre		Konferans		Panel		Seminer		Diğer Etkinlikler	
	A	B	A	B	A	B	A	B	A	B	A	B
Gazi Hastanesi											4191	

Tablo-32: Gazi Üniversitesi Sağlık Araştırma ve Uygulama Merkezi Düzenlenen Bilimsel Toplantılara ve Etkinliklere Katılan Personel Sayısı

A: Ulusal, B: Uluslararası

1.1.3. Üniversiteler Arasında Yapılan İkili Anlaşmalar

ÜNİVERSİTE ADI	ANLAŞMANIN İÇERİĞİ
Hacettepe Üniversitesi Hastaneleri	Afet Planı Çalışmaları

Tablo-33: Gazi Üniversitesi Sağlık Araştırma ve Uygulama Merkezi Üniversiteler Arasında Yapılan İkili Anlaşmalar

2. Performans Programı Sonuçlarının Değerlendirilmesi

Performans Göstergesi	Ölçü Birimi	2021 Yılı Sonu İtibariyle Gerçekleşme	Göstergelerden Sorumlu Birimler
Ameliyat sayısı	Sayı	58.576	Gazi Üniversitesi Sağlık Uygulama ve Araştırma Hastanesi (Gazi Hastanesi)
Üniversite hastaneleri nitelikli yatak oranı	Oran	87,52	Gazi Üniversitesi Sağlık Uygulama ve Araştırma Hastanesi (Gazi Hastanesi)
Üniversite hastaneleri yatak doluluk oranı	Oran	67,53	Gazi Üniversitesi Sağlık Uygulama ve Araştırma Hastanesi
Yatan hasta sayısı	Sayı	56.793	Gazi Üniversitesi Sağlık Uygulama ve Araştırma Hastanesi (Gazi Hastanesi)

Tablo-34: Gazi Üniversitesi Sağlık Araştırma ve Uygulama Merkezi Performans Göstergeleri

IV. KURUMSAL KABİLİYET ve KAPASİTENİN DEĞERLENDİRİLMESİ

A. Üstünlükler

- Ulaşım kolaylığı ve şehir merkezine yakınlık
- Tanınmış güçlü akademik kadro
- Alanında başarılı, ekip çalışmasına yatkın ve deneyimli teknik ve idari kadro yapısı
- Teknolojik açıdan gelişmiş tıbbi cihaz donanımı
- Teknolojik ve kabiliyet açısından her türlü ameliyat ve girişimsel işlemin yapılabilmesi
- Yüksek kalitede hizmet veren bölüm ve ünitelerin varlığı
- Yüksek kalitede öğrenci ve uzmanlık eğitimi verilmesi
- Başka merkezlerde yapılamayan ileri tetkik ve tedavilerin hastanemizde yapılabilmesi

B. Zayıflıklar

- Fiziki altyapı yetersizliği
- Hastane binalarının ve teçhizatın tadilat ihtiyacı
- Nitelikli personel eksikliği
- Personel dağılımında ve kapasite kullanımında dengesizlik
- Görüntü hizmetlerinde randevu sürelerinin uzun oluşu
- Randevu taleplerinin karşılanamaması
- Bilişim alt yapısının istenilen düzeyde olmaması
- Arşiv ve dokümantasyon sisteminin yetersiz oluşu
- Görev tanımlarının, yetki ve sorumluluk alanlarının tam çizilmemiş olması
- Finansman kaynaklarının yetersiz olması ve bütçe yönetiminde sıkıntılar olması
- Çalışan memnuniyetinin düşük olması ve çalışanlarda ciddi motivasyon eksikliği
- Malzeme alımında gecikmeler ve zorluklar yaşanması
- Etkin çalışmayan performans sistemi
- Teknolojik ürünlere yapılan yatırımın az olması ve değişen teknolojiye uyum sağlanamaması

C. Değerlendirme

Günümüzde artan maliyetler ve SGK uygulamalarının katı ve standartlara dayalı olamaması gibi pek çok olası neden üniversite hastanelerinde mali açıdan sıkıntıya neden olmaktadır. Hastanemizin 3. Basamak sağlık hizmeti veren bir kurum olması sebebiyle, kompleks hasta profili daha yüksek maliyet ve pahalı donanım gerektirdiğinden hizmet kalitemizi sağlayabilmek için yapılan harcama kalemleri yüksek bir meblağ oluşturmaktadır.

Üstünlük ve zayıflıklarımız göz önünde bulundurulduğunda; hastanemiz yukarıda sayılan olumsuzluklara rağmen hizmet kalitesini artırma yönünde alınan kararlarla ve hasta ve yakınları tarafından tercih edilen bir hastane olmasından dolayı birçok açıdan avantajlı duruma sahiptir. Hastanede yapılan yenileme çalışmaları ile yeni klinikler faaliyete geçirilmiş olup, ayrıca tamamlanacak inşaatlarımızla bahsettiğimiz birçok zayıflığımız kısa bir süre sonra avantaj haline dönüştürülerek daha iyi ve kaliteli hizmet verilmeye başlanacaktır.

V. ÖNERİ VE TEDBİRLER

Sağlık işletmeleri yapıları itibariyle diğer işletmelerden farklılıklar gösterir. Hizmet üreten bu işletmeler, teknolojideki yenilikler, bilinçlenen ve beklentileri her zaman artan hasta ve hasta yakınları, sağlık sistemindeki gelişmeler vb. nedenlerle kendilerini sürekli geliştirmek ve yenilemek ihtiyacı içindedirler.

Hastane bünyesinde yapılacak etkin planlama ve çalışmalar neticesinde, mevcut durumun iyileştirilmesi köklü ve dinamik bir yapıya sahip olan hastanemizde tüm seviyedeki çalışanların motive edilerek sürece katılmaları sağlanarak hizmet etkinliği ve kalitesi arttırılmalıdır.

Fiziki mekân, demirbaş ve büro malzemesi ile insan kaynakları ihtiyaçlarının karşılanarak teşkilatlanmasının tamamlanmasına yardımcı olunması, Sağlık Araştırma ve Uygulama Merkezimizin personel sayısının artırılması ve buna paralel olarak gerekli kaynakların sağlanması gerekmektedir.

Aynı zamanda fazla maliyete ve zarara sebep olan stok sistemiyle ilgili sorunların çözülmesi kaynakların etkin ve verimli kullanılmasına ve karlılığa neden olacaktır.

Sağlık Araştırma ve Uygulama Merkezimizde 2700'ün üzerinde Tıp Fakültesi öğrencisine ilaveten Gazi Üniversitesi Sağlık Bilimleri Fakültesi Hemşirelik, Tıbbi Sekreterlik, Tıbbi Laboratuvar, Görüntüleme Teknikerliği, Acil Tıp ve Patoloji Teknikerliği, Fizyoterapi ve Rehabilitasyon, ve Odiyometri Bölümüne ait yaklaşık 500 stajyer öğrenci de uygulamalı eğitim yapmaktadır. Öğrenci maliyetleri de dikkate alınarak elektrik, su, yakıt gibi harcamalar, yemek ve diğer hizmet alımları ve temizlik, personel, güvenlik giderlerine yapılan ödemelerin belirli oranda özel bütçeden karşılanması, Döner Sermaye üzerindeki ağır yükün hafiflemesine katkıda bulunacaktır. Yine Döner Sermaye üzerine önemli yük getiren personel maaşları ve denge tazminatlarında, üst makamlar tarafından

yapılabilecek olan daha rasyonel düzenlemeler, kurumsal devamlılığımız, hizmet ve eğitim kalitemizin korunmasına önemli katkı oluşturacaktır.

Genel olarak verilen hastane hizmetlerindeki kalitenin artırılması, hasta ve çalışan memnuniyetlerine önem verilmesi, teknolojik ve bilimsel gelişmelere ayak uydurulması hastane gelir ve gider kaynaklarının etkin ve verimli kullanılmasında önem taşımaktadır.

İÇ KONTROL GÜVENCE BEYANI

Harcama Yetkilisi olarak yetkim dahilinde;

Bu raporda yer alan bilgilerin güvenilir, tam ve doğru olduğunu beyan ederim.

Bu raporda açıklanan faaliyetler için bütçe ile tahsis edilmiş kaynakların, planlanmış amaçlar doğrultusunda ve iyi mali yönetim ilkelerine uygun olarak kullanıldığını ve iç kontrol sisteminin işlemlerin yasallık ve düzenliliğine ilişkin yeterli güvenceyi sağladığını bildiririm.

Bu güvence, üst yönetici olarak sahip olduğum bilgi ve değerlendirmeler, saymanlık verileri, iç kontroller, iç denetçi raporları ile Sayıştay raporları gibi bilgim dahilindeki hususlara dayanmaktadır.

Burada raporlanmayan, idarenin menfaatlerine zarar veren herhangi bir husus hakkında bilgim olmadığını beyan ederim. (ANKARA – 10/02/2022)

Doç. Dr. Hasan Bostancı

BAŞHEKİM

İmza