

**GAZİ ÜNİVERSİTESİ
DİŐ HEKİMLİĐİ FAKÜLTESİ**

2021 YILI FAALİYET RAPORU

İçindekiler¹

SUNUŞ	3
I. GENEL BİLGİLER	4
A. Misyon ve Vizyon	4
B. Yetki, Görev ve Sorumluluklar	5
C. İdareye İlişkin Bilgiler	7
1. Fiziksel Yapı	7
2. Teşkilat Yapısı	12
3. Teknoloji ve Bilişim Altyapısı	12
4. İnsan Kaynakları	15
5. Sunulan Hizmetler	20
6. Yönetim ve İç Kontrol Sistemi.....	23
D. Diğer Hususlar	24
II. AMAÇ ve HEDEFLER	25
A. Temel Politika ve Öncelikler.....	26
B. Birimin Stratejik Planında Yer Alan Amaç ve Hedefler	26
C. Diğer Hususlar	28
III. FAALİYETLERE İLİŞKİN BİLGİ VE DEĞERLENDİRMELER	28
A. Mali Bilgiler.....	28
1. Bütçe Uygulama Sonuçları	28
2. Mali Denetim Sonuçları.....	30
B. Performans Bilgileri.....	31
1. Faaliyet ve Proje Bilgileri	31
2. Performans Programı Sonuçlarının Değerlendirilmesi	35
3. Stratejik Plan Değerlendirme Tabloları	40
4. Performans Bilgi Sisteminin Değerlendirilmesi	50
IV. KURUMSAL KABİLİYET ve KAPASİTENİN DEĞERLENDİRİLMESİ	51
A. Üstünlükler	51
B. Zayıflıklar.....	51
C. Değerlendirme.....	51
V. ÖNERİ VE TEDBİRLER	54

¹ Birimin faaliyet alanı gereği bilgi ve veri sağlanamayan başlıklar rapordan çıkartılabilir.

SUNUŐ

Çaęımızda hızla gelişen bilim ve teknolojiyle birlikte yönetim anlayışı da deęişmiştir. Fakültemiz klinik dış hekimliği eğitiminin gerektirdięi hastane hizmetlerini ulusal ve uluslararası standartlarda sunmak için meslek etięi ilkelerine uygun, ekip çalışması ile sürekli gelişme ve iyileştirmeyi esas almıştır. Kuruluş tarihi 1968'e dayanan ve 53 yıldır öğrencilerimize, toplumumuza hizmet veren Fakültemiz de çağın gereklerine ve modern yönetim anlayışına uygun olarak daha da gelişerek büyümektedir.

Fakültemiz 746 öğrenci ve 433 akademik-idari çalışmamızla misyon ve vizyonumuz doğrultusunda, ulusal ve uluslararası standardizasyon ve akreditasyon gerekliliklerine ulaşmak için çalışmalarımıza devam etmekteyiz.

Hep birlikte yapacağımız çalışmalar ve değerlendirmeler sonucu elde edeceğimiz veriler, bilim ve teknolojiye katkı verebilen çağdaş bir fakültede çalışmanın haklı gururunu yaşatacaktır. Bu bilinç ve duygularla 2021 yılı içerisinde de çalışmalarımızı sürdürdük. Planlanan hedeflere ulaşmak için yoğun çaba sarf ettik.

Geleceğimizin mirasçıları değerli öğrencilerimizin daha modern, daha gelişmiş ve çağı yakalamış bir fakültede eğitim görmeleri için 2021 yılında yaptığımız çalışmalar önümüzdeki yıllarda da devam edecektir. Fakültemize her alanda destek veren, üniversitemizin yöneticilerine, akademik ve idari personelimize ve gelecekteki meslektaşlarımız olacak değerli öğrencilerimize teşekkürlerimi sunuyorum.

Prof. Dr. Kahraman GÜNGÖR
Dekan

I. GENEL BİLGİLER

A. Misyon ve Vizyon

Misyon

Diş hekimliği programı; kamuda ve özel alanda çalışacak pratisyen diş hekimlerini ve doktora/uzmanlık eğitimi ile bilim doktoru/uzman unvanını alan ve akademik kariyerini devam ettirerek öğretim elemanı olmak isteyen diş hekimlerinin yetiştirilmesi amacıyla oluşturulmuştur. Bilimsel ve teknolojik gelişmeleri takip ederek hastalarının ve toplumun yararı için bilimsel kanıtları kullanan, toplumun ve mesleğin gelişmesine öncülük ederek her alanda etkin rol model olabilecek mezunlar yetiştirmektir.

Vizyon

Programın hedefleri, ağız ve diş sağlığı ve hastalıkları ile ilgili her türlü konuda başvuran hastalar ile iletişim kurabilen, hastanın muayenesini, klinik ve radyolojik değerlendirmesini yapabilen, sorunu tespit edebilen, ağız diş hastalıklarının tedavisini planlayabilen ve uygulayabilen, oluşabilecek komplikasyonlar hakkında bilgi sahibi olan ve gerektiğinde yardım alabilmeyi bilen, hastanın takibini yapabilen, hastanın sistemik durumu hakkında bilgi sahibi olan, sistemik durum ile ağız sağlığı arasındaki ilişkiyi bilen, gerektiğinde hastayı ilgili uzmanlara yönlendirebilen ve tüm bu aşamalarda etik değerleri göz önüne alan diş hekimlerini yetiştirmektir. Etkinliklerinde uluslararası düzeyde kabul gören mükemmelliğe ulaşmak için, akademik ve etik değerler çerçevesinde, bilimin üstünlüğüne inanan, eğitimde öğrenci merkezli ve çalışanların mutluluğuna önem veren, hasta memnuniyetini ön planda tutan, aynı zamanda dış paydaşlarıyla uyum içinde çalışma anlayışını benimsemektedir.

Değerler

- Atatürk ilkelerine bağlı olmak
- Laik Cumhuriyetin ilkelerine bağlı olmak
- Bilginin ve bilimin evrenselliğine inanmak
- Etik ve akademik değerlere bağlı olmak
- Hukukun üstünlüğüne ve temel insan haklarına inanmak
- İlerici ve yenilikçi olmak

B. Yetki, Görev ve Sorumluluklar

20 Temmuz 1982’de 41 sayılı “Yükseköğretim Kurumları Teşkilatı Hakkındaki Kanun Hükmünde Kararname” ile yeni kurulan Gazi Üniversitesi’ne bağlanan ve “Gazi Üniversitesi Diş Hekimliği Fakültesi” adını alan Fakültemizin akademik ve idari yapılanması ile yönetim ve işleyişi 2547 sayılı Yükseköğretim Kanunu hükümleri ve bunlara ilişkin ikincil mevzuatlar çerçevesinde oluşturulmuş olup işleyişini sürdürmektedir.

Gazi Üniversitesi Diş Hekimliği Fakültesi’nde çağdaş diş hekimliği ve yönetim ilkeleri doğrultusunda, fakültenin bütün birimleriyle uyumlu bir şekilde hizmet üretilmesini ve tıbbi uygulamaların en üst düzeyde gerçekleştirilmesini sağlamak, eğitim ve sağlık hizmetlerinin verimliliğini ve kalitesini artırmak yönetim ve idari birimlerin amacıdır.

Fakülte Organları:

Dekan: (2547 Sayılı Yükseköğretim Kanunu Madde 16 /Değişik: 14/4/1982 - 2653/2md.)

a. Atanması: Fakültenin ve birimlerinin temsilcisi olan dekan, rektörün önereceği, üniversite içinden veya dışından üç profesör arasından Yükseköğretim Kurulunca üç yıl süre ile seçilir ve normal usul ile atanır. Süresi biten dekan yeniden atanabilir. Dekan kendisine çalışmalarında yardımcı olmak üzere fakültenin aylıklı öğretim üyeleri arasından en çok iki kişiyi dekan yardımcısı olarak seçer. (Ek: 2/1/1990 - KHK - 398/2 md.; Değiştirilerek Kabul: 7/3/1990 - 3614/2 md.) Ancak merkezi açık öğretim yapmakla görevli üniversitelerde, gerekli hallerde açık öğretim yapmakla görevli fakültenin dekanı tarafından dört dekan yardımcısı seçilebilir. Dekan yardımcıları, dekanca en çok üç yıl için atanır. Dekana, görevi başında olmadığı zaman yardımcılarında biri vekâlet eder. Göreve vekâlet altı aydan fazla sürerse yeni bir dekan atanır.

b. Görev, yetki ve sorumlulukları: (1) Fakülte kurullarına başkanlık etmek, fakülte kurullarının kararlarını uygulamak ve fakülte birimleri arasında düzenli çalışmayı sağlamak, (2) Her öğretim yılı sonunda ve istendiğinde fakültenin genel durumu ve işleyişi hakkında rektöre rapor vermek, (3) Fakültenin ödenek ve kadro ihtiyaçlarını gerekçesi ile birlikte rektörlüğe bildirmek, fakülte bütçesi ile ilgili öneriyi fakülte yönetim kurulunun da görüşünü aldıktan sonra rektörlüğe sunmak, (4) Fakültenin birimleri ve her düzeydeki personeli üzerinde genel gözetim ve denetim görevini yapmak, (5) Bu kanun ile kendisine verilen diğer görevleri yapmaktır. Fakültenin ve bağlı birimlerinin öğretim kapasitesinin rasyonel bir şekilde kullanılmasında ve

geliştirilmesinde gerektiği zaman güvenlik önlemlerinin alınmasında, öğrencilere gerekli sosyal hizmetlerin sağlanmasında, eğitim - öğretim, bilimsel araştırma ve yayını faaliyetlerinin düzenli bir şekilde yürütülmesinde, bütün faaliyetlerin gözetim ve denetiminin yapılmasında, takip ve kontrol edilmesinde ve sonuçlarının alınmasında rektöre karşı birinci derecede sorumludur.

Fakülte Kurulu: (Madde 17) **a- Kuruluş ve işleyişi:** Fakülte kurulu, dekanın başkanlığında fakülteye bağlı bölümlerin başkanları ile varsa fakülteye bağlı enstitü ve yüksekokul müdürlerinden ve üç yıl için fakültedeki profesörlerin kendi aralarından seçecekleri üç, doçentlerin kendi aralarından seçecekleri iki, yardımcı doçentlerin kendi aralarından seçecekleri bir öğretim üyesinden oluşur. Fakülte kurulu normal olarak her yarıyıl başında ve sonunda toplanır. Dekan gerekli gördüğü hallerde fakülte kurulunu toplantıya çağırır.

b- Görevleri: Fakülte kurulu akademik bir organ olup aşağıdaki görevleri yapar: (1) Fakültenin, eğitim - öğretim, bilimsel araştırma ve yayım faaliyetleri ve bu faaliyetlerle ilgili esasları, plan, program ve eğitim - öğretim takvimini kararlaştırmak, (2) Fakülte yönetim kuruluna üye seçmek, (3) Bu kanunla verilen diğer görevleri yapmaktır.

Fakülte Yönetim Kurulu: (Madde 18) **a- Kuruluş ve işleyişi:** Fakülte yönetim kurulu, dekanın başkanlığında fakülte kurulunun üç yıl için seçeceği üç profesör, iki doçent ve bir yardımcı doçentten oluşur. Fakülte yönetim kurulu dekanın çağırısı üzerine toplanır. Yönetim kurulu gerekli gördüğü hallerde geçici çalışma grupları, eğitim - öğretim koordinatörlükleri kurabilir ve bunların görevlerini düzenler.

b- Görevleri: Fakülte yönetim kurulu, idari faaliyetlerde dekana yardımcı bir organ olup aşağıdaki görevleri yapar: (1) Fakülte kurulunun kararları ile tespit ettiği esasların uygulanmasında dekana yardım etmek, (2) Fakültenin eğitim - öğretim, plan ve programları ile takvimin uygulanmasını sağlamak, (3) Fakültenin yatırım, program ve bütçe tasarısını hazırlamak, (4) Dekanın fakülte yönetimi ile ilgili getireceği bütün işlerde karar almak, (5) Öğrencilerin kabulü, ders intibakları ve çıkarılmaları ile eğitim - öğretim ve sınavlara ait işlemleri hakkında karar vermek, (6) Bu kanunla verilen diğer görevleri yapmaktır.

C. İdareye İlişkin Bilgiler

1. Fiziksel Yapı

1.1. Eğitim Alanları Derslikler*

Eğitim Alanı	Kapasitesi 0-50	Kapasitesi 51-75	Kapasitesi 76-100	Kapasitesi 101-150	Kapasitesi 151-250	Kapasitesi 251-Üzeri
Amfi				2	2	
Sınıf	3					
Bilgisayar Lab.						
Diğer Lab.	2					
Toplam	5			2	2	

* Sayı olarak belirtilecektir.

Amfi Kapasitesi: 534 Kişi

Amfi Alanı: 633 m²

Sınıf Kapasitesi: 150 Kişi

Sınıf Alanı: 225 m²

Bilgisayar Lab. Kapasitesi: -

Bilgisayar Lab. Alanı: -

Diğ. Lab. Kapasitesi: 338 Kişi

Diğ. Lab. Alanı: 728 m²

1.2. Sosyal Alanlar

1.2.1. Kantinler ve Kafeteryalar

Kantin Sayısı: -

Kantin Alanı: -

Kafeterya Sayısı: 1 Adet

Kafeterya Alanı: 200 m²

Toplam Kapasite: 150 Kişi

1.2.2. Yemekhaneler

Öğrenci yemekhane Sayısı: 1 Adet

Öğrenci yemekhane Alanı: 400 m²

Öğrenci yemekhane Kapasitesi: 400 Kişi

Personel yemekhane Sayısı: 1 Adet

Personel yemekhane Alanı: 200 m²

Personel yemekhane Kapasitesi: 200 Kişi

1.2.3.Misafirhaneler

Misafirhane Sayısı: -

Misafirhane Kapasitesi: -

1.2.4.Öğrenci Yurtları

	Yatak Sayısı 1	Yatak Sayısı 2	Yatak Sayısı 3 – 4	Yatak Sayısı 5 - Üzeri
Oda Sayısı	-	-	-	-
Alanı m2	-	-	-	-

1.2.5.Lojmanlar

Lojman Sayısı: -

Lojman Brüt Alanı: -

Dolu Lojman Sayısı: -

Boş Lojman Sayısı: -

1.2.6.Spor Tesisleri

Kapalı Spor Tesisleri Sayısı: -

Kapalı Spor Tesisleri Alanı: -

Açık Spor Tesisleri Sayısı: -

Açık Spor Tesisleri Alanı: -

1.2.7.Toplantı – Konferans Salonları*

	Kapasitesi 0–50	Kapasitesi 51–75	Kapasitesi 76–100	Kapasitesi 101–150	Kapasitesi 151–250	Kapasitesi 251–Üzeri
Toplantı Salonu	7					
Konferans Salonu						1
Okuma Salonu	1					
Toplam	8					1

*Adet olarak belirtilecektir.

Toplantı Salonu Kapasitesi: 130 Kişi
Toplantı Salonu Alanı: 250 m²
Konferans Salonu Kapasitesi: 337 Kişi
Konferans Salonu Alanı: 320 m²
Okuma Salonu Kapasitesi: 75 Kişi
Okuma Salonu: 225 m²

1.2.8.Sinema Salonu

Sinema Salonu Sayısı: -
Sinema Salonu Alanı: -
Sinema Salonu Kapasitesi:-

1.2.9.Eđitim ve Dinlenme Tesisleri

Eđitim ve Dinlenme Tesisleri Sayısı: -
Eđitim ve Dinlenme Tesisleri Kapasitesi: -

1.2.10.Öđrenci Kulüpleri

Öđrenci Kulüpleri Sayısı: -
Öđrenci Kulüpleri Alanı: -

1.2.11.Mezun Öđrenciler Derneđi

Mezun Öđrenciler Derneđi Sayısı: -
Mezun Öđrenciler Derneđi Alanı: -

1.2.12.Okul Öncesi ve İlköđretim Okulu Alanları

Anaokulu Sayısı: -
Anaokulu Alanı: -
Anaokulu Kapasitesi: -
İlköđretim okulu Sayısı: -
İlköđretim okulu Alanı: -
İlköđretim okulu Kapasitesi: -

1.3.Hizmet Alanları

1.3.1. Akademik Personel Hizmet Alanları

	Sayısı (Adet)	Alanı (m2)	Kullanan Sayısı (Kişi)
Çalışma Odası	105	1200	200
Toplam	105	1200	200

1.3.2. İdari Personel Hizmet Alanları

	Sayısı (Adet)	Alanı (m2)	Kullanan Sayısı
Servis	-	-	-
Çalışma Odası	30	1000	78
Toplam	30	1000	78

1.4. Ambar Alanları

Ambar Sayısı: 1 Adet

Ambar Alanı: 300 m²

1.5. Arşiv Alanları

Arşiv Sayısı: 1 Adet

Arşiv Alanı: 162 m²

1.6. Atölyeler

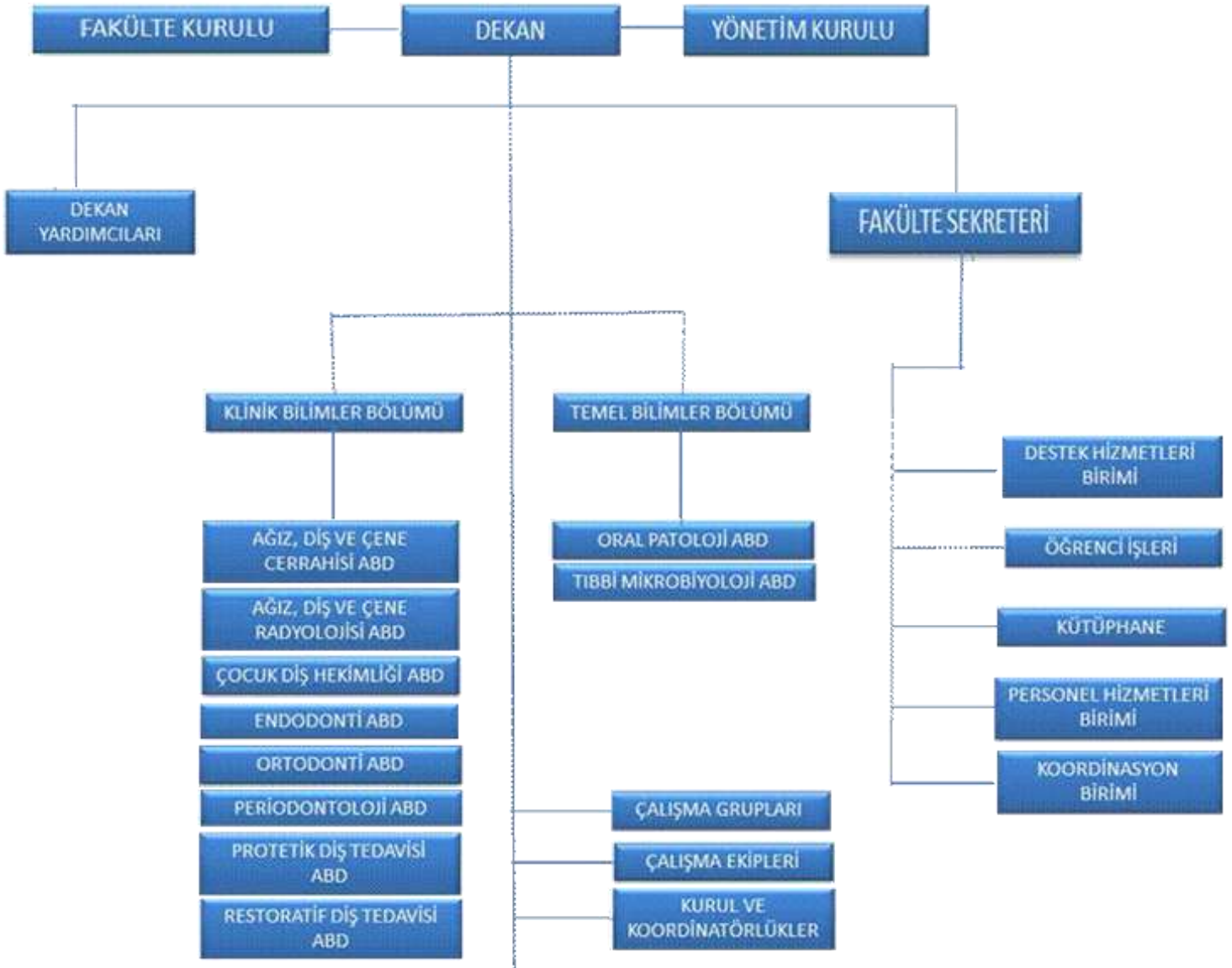
Atölye Sayısı: 4 Adet

Atölye Alanı: 100 m²

1.7.Hastane Alanları

Hizmet Alanları	Kapladığı Alan	Adedi
Havalandırma ve Koridor	1650 m ²	90
Arşiv	126 m ²	6
Depo	500 m ²	3
Atölye	62 m ²	5
Klinik	2500 m ²	15
Akademik Personel Odaları	2300 m ²	122
Tuvaletler	452 m ²	30
Mutfak	85 m ²	10
Banyo/Duş	27 m ²	8
Toplantı Salonu	250 m ²	7
Konferans Salonu	320 m ²	1
Laboratuvar	220 m ²	5
İdari Personel Odaları	1000 m ²	30
Sınıf ve Amfiler	750 m ²	7
Eğitim Amaçlı Laboratuvar	850 m ²	11
Radyolojik Alan	202,76 m ²	5
Hasta Bekleme Alanları	1000 m ²	20
Tesisat Odaları (Klima Sant.+Pano Odaları)	567 m ²	18
Sterilizasyon	1295 m ²	1
Çamaşırhane	31,85 m ²	1
Hurdalık	66 m ²	2
Telefon Santral Odası	5 m ²	1
Okuma Salonu	225 m ²	1
Hemşire odası	90 m ²	15
Asistan odaları	250 m ²	15
Fuaye alanı	250 m ²	2
Diğer alanlar hizmet odaları merdiven v.s	932,36 m ²	
Toplam	14 841.22 m²	

2. Teskilat Yapısı



3. Teknoloji ve Bilisim Altyapısı

Fakültemiz fiber hat ile Üniversitemiz Rektörlüğü Bilgi İşlem Daire Başkanlığına bağlıdır. İnternet hizmetimizde, yine Üniversitemiz Rektörlüğü aracılığıyla ULAKBİM metroethernet ağı kullanılmaktadır.

Bilgi sistemleri, HBYS, PACS, Online Web Sayfaları vb. hizmetlerinde çeşitli özelliklere sahip güçlü 6 adet fiziksel 1 adet sanal sunucu olmak üzere toplam 7 adet sunucu ile hizmet vermektedir.

Sahip olunan sunucuların offline ve NAS (Network Attached Storage) Ağa Bağlı Depolama ortamlarında, fiziksel sürücülerini farklı bloklarda olmak üzere yedeklemeleri yapılmaktadır. Günde 3 sefer alınan bu yedekler 4 farklı alana aynı anda yazılarak her gün için 12 ayrı kopya oluşturulmaktadır.

Yine Fakültemiz için hayati öneme sahip HBYS ve PACS sistem sunucuları için yedek serverlar, haftalık kontroller ile sürekli hazırda bekletilmekte, olası donanım arızalarında

Fakültenin ortalama 15 ile 30 dk arasındaki bir sürede yeniden hizmet vermesi sağlanabilmektedir.

Serverlar için acil eylem planları hazırlanmış, veri geri yükleme ve veri doğruluğu testleri yazılım firmasıyla beraber belli periyotlarda çalışırılığı test edilerek olası arıza durumuna tatbikat sağlanmaktadır.

HBYS ve PACS sistemlerine hekimlerimizin erişim sağlaması için kullanılan ünit başı dokunmatik bilgisayarların bakım işlemleri yapılmış olup tüm cihazlar yeni teknoloji SSD disk ile güçlendirilerek güncel işletim sistemi ve yazılım kurulumları sağlanarak tamamı revize edilmiştir. Yine bu cihazların genel kullanıma açık olması nedeniyle herhangi bir güvenlik açığına sebep vermemek adına tüm internet hizmetleri kapatılmış, cd-rom, usb flash bellek gibi veri transfer araçları, yetkili kullanıcı işlemlerine kapatılarak sadece HBYS ve PACS kullanımına izin verilecek şekilde düzenlenmiştir.

Hasta kayıtlarını giriş ve işleme yetkisine sahip personellerin kullanımına sunulan tüm cihazlarda yine SSD disk revize işlemleri yapılarak yetkisi dışındaki bilgisayar müdahalelerine kapatılmıştır. Ayrıca yine bu cihazlarda hastanemizde hizmet alan hastalara ait kişisel veriler olması nedeniyle bu verilerin gizliğini en üst düzeyde sağlamak adına tüm veri giriş personellerine ait bilgisayarlar parmak izi ile açılış yetkisi sağlanmış olup kullanımına sunulan şahıs dışında ikinci bir şahsın bilgisayara erişiminin önlenmesi sağlanmıştır.

Fakültemiz ünit başı bilgisayarların server bağlantıları WİFİ üzerinden sağlanmaktadır. Bu ağı güvenli hale getirmek adına Access point cihazları uzaktan yönetilebilir cihazlar ile değiştirilmiştir. Bu cihazların takibi bilgi işlem birimi tarafından yapılmakta olup, cihaza bağlı kullanıcıların takibi hangi boyutta veri trafiği sağladıkları, hangi sürelerde bağlantı kurdukları gibi birçok veriye anlık erişim sağlanabilmektedir. Yine yetkisiz giriş sağlandığı tespit edilen cihaz MAC adresleri bir daha hiçbir ağa bağlanmasına izin verilmeyecek şekilde bloklanarak önlem alınmaktadır. Ayrıca çeşitli güvenlik önlemleri adına ROL kural tanımlamaları yapılmıştır.

Fakültemizde kullanmakta olduğumuz server sisteminin olası sorunlarda (yangın, su basması, elektrik arızası vb.) hızlıca yeniden devreye alınabilmesi amacıyla hazırladığımız yedek cihazların farklı bir blokta bir kabin içerisine alınması hedeflenmektedir.

Kullanmakta olduğumuz fiber hatta yaşanan sorunlarda maddi ve manevi kaybımızın çok yüksek olması nedeniyle alternatif bir internet hizmeti Turkcell ile sağlanmıştır.

Parmak izli bilgisayar açılış sisteminin Fakültemizde bilgi sistemlerine erişim sağlayan tüm idari personelli kapsayacak şekilde kullanımının artırılması hedeflenmektedir.

Fakültemiz bilgi işlem birimi ve içerisinde bulunan server kabinin güvenliğini sağlamak yetkisiz kişilerin girişini engellemek adına şifreli, parmak izli yada kartlı giriş sistemi devreye alınmıştır.

Server kabinin olası yangın durumunda yangın tüpü ile söndürülmesi durumunda yangından daha fazla zarar göreceği düşünülerek, gaz ile boğma yöntemiyle yangın söndürülmesine olanak sağlayacak sistemin kurulumu hedeflenmektedir.

Server kabini içerisindeki ısı ve nem değişiklikleri ile su basması gibi durumlarda online olarak takip ve uyarının sağlanması hedeflenmektedir.

3.1. Yazılımlar ve Bilgi Sistemleri

- Hastane Bilgi Yönetim Sistemi,
- Dicom PACS (Picture Archiving Communication System) Sistemi,

- Online Randevu Sistemi,
- Öğretim Üyesi Bilgi Sistemi,
- Araştırma Görevlisi Bilgi Sistemi,
- Öğrenci Bilgi Sistemi,
- Depo İstek ve Stok Takip Sistemi,
- Personel Sicil Sistemi,
- Sterilizasyon Barkod Takip Sistemi.

3.2. Bilgisayarlar

Masa üstü bilgisayar Sayısı: 214 Adet

Taşınabilir bilgisayar Sayısı: 44 Adet

Dokunmatik Bilgisayar Sayısı: 239 adet

3.3. Kütüphane Kaynakları

Kitap Sayısı: -

Basılı Periyodik Yayın Sayısı: -

Elektronik Yayın Sayısı: 1 Adet

Abone Olunan Veri Tabanı Sayısı: -

3.4. Diğer Bilgi ve Teknolojik Kaynaklar

Cinsi	İdari Amaçlı (Adet)	Eğitim Amaçlı (Adet)	Araştırma Amaçlı (Adet)
Projeksiyon	1	14	
Yazıcı	30		
Slayt makinesi	-		
Faks	3		
Episkop	-		
Barkot Okuyucu	49		
Baskı makinesi		1	
Fotokopi makinesi	2		
Tepegöz		1	

Fotoğraf makinesi	1	12	
Kameralar	5		
Televizyonlar	29		
Tarayıcılar	21		
Mikroskoplar	-	7	
3D Yazıcı	-		

4. İnsan Kaynakları

(Biriminin faaliyet dönemi sonunda mevcut insan kaynakları, istihdam şekli, hizmet sınıfları, kadro unvanları, bilgilerine yer verilir.)

4.1.Akademik Personel

Akademik Personel					
	Kadroların Doluluk Oranına Göre			Kadroların İstihdam Şekline Göre	
	Dolu	Boş	Toplam	Tam Zamanlı	Yarı Zamanlı
Profesör	79	-	79	79	-
Doçent	19	-	19	19	-
Dr. Öğr. Üyesi	8	-	8	8	-
Öğretim Görevlisi	10	-	10	10	-
Araştırma Görevlisi	125	-	125	125	-
Toplam	241		241	241	

4.2.Yabancı Uyruklu Akademik Personel

Yabancı Uyruklu Öğretim Elemanları		
Unvan	Geldiği Ülke	Çalıştığı Bölüm
Profesör	-	-
Doçent	-	-
Dr. Öğr. Üyesi	-	-
Öğretim Görevlisi	-	-
Araştırma Görevlisi	İran (1 Kişi) Azerbaycan (1 Kişi) Amerika Birleşik Devletleri (1 Kişi)	Protetik Diş Tedavisi ABD
	İran (1 Kişi)	Ağız, Diş ve Çene Radyolojisi
Toplam	4	

4.3.Diğer Üniversitelerde Görevlendirilen Akademik Personel

Diğer Üniversitelerde Görevlendirilen Akademik Personel		
Unvan	Bağlı Olduğu Bölüm	Görevlendirildiği Üniversite
Profesör	Ağız, Diş ve Çene Cerrahisi ABD	Alanya Alaaddin Keykubat Üni. Diş Hek. Fak.
	Ortodonti ABD	Kıbrıs Sağlık ve Toplum Bilimleri Üniversitesi
Doçent	Periodontoloji ABD	İsviçre Bern Üniversitesi
Dr. Öğr. Üyesi	-	-
Öğretim Görevlisi	-	-
Araştırma Görevlisi	-	-
Toplam	3	3

4.4.Başka Üniversitelerden Kurumda Görevlendirilen Akademik Personel

Başka Üniversitelerden Üniversitemizde Görevlendirilen Akademik Personel		
Unvan	Çalıştığı Bölüm	Geldiği Üniversite
Profesör		
Doçent		
Dr. Öğr. Üyesi		
Öğretim Görevlisi		
Araştırma Görevlisi	Ortodonti Anabilim Dalı	Yıldırım Beyazıt Üniversitesi Diş Hekimliği Fakültesi
Toplam	5	5

4.5.Sözleşmeli Akademik Personel

Sözleşmeli Akademik Personel Sayısı	
Profesör	-
Doçent	-
Dr. Öğr. Üyesi	-
Öğretim Görevlisi	-
Araştırma Görevlisi	-
Toplam	0

4.6.Akademik Personelin Yaş İtibarıyla Dağılımı

Akademik Personelin Yaş İtibarıyla Dağılımı						
	21-25 Yaş	26-30 Yaş	31-35 Yaş	36-40 Yaş	41-50 Yaş	51- Üzeri
Kişi Sayısı	33	75	6	22	49	56
Yüzde	13,7	31,1	2,4	9,12	20,3	23,2

4.7. İdari Personel

İdari Personel (Kadroların Doluluk Oranına Göre)			
	Dolu	Boş	Toplam
Genel İdari Hizmetler	33	-	33
Sağlık Hizmetleri Sınıfı	39	-	39
Teknik Hizmetleri Sınıfı	4	-	4
Eğitim ve Öğretim Hizmetleri sınıfı	-	-	-
Avukatlık Hizmetleri Sınıfı.	-	-	-
Din Hizmetleri Sınıfı	-	-	-
Yardımcı Hizmetli	3	-	3
Toplam	79		79

4.8. İdari Personelin Eğitim Durumu

İdari Personelin Eğitim Durumu						
	İlköğretim	Lise	Ön Lisans	Lisans	Yüksek Lisans	Doktora
Kişi Sayısı	1	12	19	41	6	0
Yüzde	1,3	15,2	24,05	51,8	7,5	0

4.9. İdari Personelin Hizmet Süreleri

İdari Personelin Hizmet Süresi						
	1 – 3 Yıl	4 – 6 Yıl	7 – 10 Yıl	11 – 15 Yıl	16 – 20 Yıl	21 - Üzeri
Kişi Sayısı	3	1	12	5	17	41
Yüzde	3,8	1,2	15,1	6,3	21,51	51,8

4.10. İdari Personelin Yaş İtibariyle Dağılımı

İdari Personelin Yaş İtibariyle Dağılımı						
	21-25 Yaş	26-30 Yaş	31-35 Yaş	36-40 Yaş	41-50 Yaş	51- Üzeri
Kişi Sayısı	2	7	3	5	41	21
Yüzde	2,53	8,86	3,79	6,32	51,8	26,5

4.11. İşçiler

İşçiler (Çalıştıkları Pozisyonlara Göre)			
	Dolu	Boş	Toplam
Sürekli İşçiler	57	5	62
Vizeli Geçici İşçiler (adam/ay)	-	-	-
Vizesiz işçiler (3 Aylık)	-	-	-
Toplam	57	5	62

4.12. Sürekli İşçilerin Hizmet Süreleri

Sürekli İşçilerin Hizmet Süresi						
	1 – 3 Yıl	4 – 6 Yıl	7 – 10 Yıl	11 – 15 Yıl	16 – 20 Yıl	21 - Üzeri
Kişi Sayısı	0	12	32	13	-	-
Yüzde	0	21,1	56,1	22,80	-	-

4.13. Sürekli İşçilerin Yaş İtibarıyla Dağılımı

Sürekli İşçilerin Yaş İtibarıyla Dağılımı						
	21-25 Yaş	26-30 Yaş	31-35 Yaş	36-40 Yaş	41-50 Yaş	51- Üzeri
Kişi Sayısı	2	8	26	13	6	2
Yüzde	3,5	14,03	45,61	22,80	10,5	3,50

5. Sunulan Hizmetler

5.1.Eğitim Hizmetleri

5.1.1. Ön Lisans ve Lisans Öğrenci Sayıları

Öğrenci Sayıları												
Birim Adı	I. Öğretim			II. Öğretim			Uzaktan Eğitim			Toplam		Genel Toplam
	E	K	Top.	E	K	Top.	E	K	Top.	Kız	Erkek	
Diş Hekimliği Fakültesi	317	435	752	-	-	-	-	-	-	317	435	752
Toplam	317	435	752	-	-	-	-	-	-	317	435	752

5.1.2. Yabancı Dil Hazırlık Sınıfı Öğrenci Sayıları

Yabancı Dil Eğitimi Gören Hazırlık Sınıfı Öğrenci Sayıları ve Toplam Öğrenci Sayısına Oranı								
Birim Adı	I. Öğretim			II. Öğretim			I. ve II. Öğretim Toplamı (a)	Yüzde*
	E	K	Top.	E	K	Top.	Sayı	
Diş Hekimliği Fakültesi	-	-	-	-	-	-	-	0

*Yabancı dil eğitimi gören öğrenci sayısının toplam öğrenci sayısına oranı (Yabancı dil eğitimi gören öğrenci sayısı/Toplam öğrenci sayısı*100)

5.1.3. Ön Lisans ve Lisans Mezun Öğrenci Sayısı

Mezun Öğrenci Sayıları												
Birim Adı	I. Öğretim			II. Öğretim			Uzaktan Eğitim			Toplam		Genel Toplam
	E	K	Top.	E	K	Top.	E	K	Top.	Kız	Erkek	
Diş Hekimliği Fakültesi	53	77	130	-	-	-	-	-	-	77	53	130
Toplam	53	77	130	-	-	-	-	-	-	77	53	130

5.1.4. Ön Lisans ve Lisans Öğrenci Kontenjanları (2021-2022)

Öğrenci Kontenjanları ve Doluluk Oranı				
Birim Adı	YGS Kontenjanı	YGS Sonucu Yerleşen	Boş Kalan	Doluluk Oranı
Diş Hekimliği Fakültesi	134	134	-	%100
Toplam	134	134	-	%100

5.1.5. Lisansüstü Öğrenci Sayıları

Öğrencilerin Programlara Göre Dağılımı							
Birim Adı	Programı	Yüksek Lisans Öğrenci Sayısı			Doktora Öğrenci Sayısı	Sanatta Yeterlilik Öğrenci Sayısı	Toplam
		Tezli	Tezsiz	Uzaktan			
Diş Hekimliği Fakültesi	Diş Hekimliği	150	-	-	150	-	150
Toplam		150	-	-	150	-	150

5.1.6. Lisansüstü Mezun Sayısı

Mezunların Programlara Göre Dağılımı							
Birim Adı	Programı	Yüksek Lisans Mezun Sayısı			Doktora Mezun Sayısı	Sanatta Yeterlilik Mezun Sayısı	Toplam
		Tezli	Tezsiz	Uzaktan			
Diş Hekimliği Fakültesi	Diş Hekimliği	19			19	-	19
Toplam		19			19		19

5.1.7. Yabancı Uyruklu Lisansüstü Öğrenciler

Yabancı Uyruklu Lisansüstü Öğrencilerin Sayısı ve Programları				
Birimin Adı	Programı	Kadın	Erkek	Toplam
Diş Hekimliği	Diş Hekimliği	3	2	5
Toplam		3	2	5

5.2. Sağlık Hizmetleri

	YATAK SAYISI	HASTA SAYISI	TETKİK SAYISI
ACİL SERVİS HİZMETLERİ	-	-	-
YOĞUN BAKIM	-	-	-
KLİNİK	10	86	-
AMELİYAT SAYISI	-	24	-
POLİKLİNİK HASTASI SAYISI	-	134932	-
LABORATUAR HİZMETLERİ		833	920
RADYOLOJİ ÜNİTESİ HİZMETLERİ		29077	36970
NÜKLEER TIP BÖLÜMÜNDE VERİLEN HİZMETLER	-	-	-
MEDİKO SOSYAL POLİKLİNİK HASTA SAYISI	-	2147	4597

5.3. İdari Hizmetler

İdarenin/harcama biriminin görev, yetki ve sorumlulukları çerçevesinde faaliyet dönemi içerisinde yapmış olduğu hizmetler aşağıda belirtilmiştir.

Döner Sermaye

02 - Üretime Yönelik Mal ve Malzeme Alımları

- Kırtasiye ve Büro Malzemeleri Alımı,
- Su ve Temizlik Malzemeleri Alımı
- Enerji Alımları
- Yiyecek, İçecek ve Yemek Alımları
- Giyim ve Kuşam Alımları

- Özel Malzeme Alımları (Tıbbi malzeme, tıbbi ilaç, laboratuvar malzemesi vb.)
- Diğer Tüketim Mal ve Malzeme Alımları

05- Hizmet Alımları

- Müşavir, Firma ve Kişilere Ödeme
- Tarifeye Bağlı Ödemeler (İlan Giderleri)
- Diğer Hizmet Alımları
- Temsil ve Tanıtma Giderleri

07- Menkul Mal, Gayri Maddi Hak Alım, Bakım ve Onarım Giderleri

08- Gayri Menkul Mal Bakım ve Onarım Giderleri

Muhasebe

03.2.2.01 Su Alımı

03.2.3.01 Yakacak Alımı

03.2.3.03 Elektrik Alımları

03.2.6.02 Tıbbi Malzeme ve İlaç Alımları

03.2.6.01 Laboratuvar Malzemeleri ile Kimyevi Temizlik Malzeme Alımı

03.2.9.90 Diğer Tüketim Mal ve Malzeme Alımları

03.3.01 Yurtiçi Geçici Görev Yollukları

03.3.2.01 Yurtiçi Sürekli Görev Yollukları

03.3..3.01 Yurtdışı Geçici Görev Yollukları

03.4.2.04 Mahkeme ve Harç Giderleri

01.1 Memurlar

02.01. Sosyal Güvenlik Kurumlarına Devlet Primi Giderleri

03.5 Yazılım Giderleri

03.5.4.01 İlan Giderleri

03.05.9.90 Diğer Hizmet Alımları

03.07 Menkul Mal Gayri Maddi Hak Alım Bakım ve Onarım Giderleri

03.8 Gayrimenkul Mal bakım ve Onarım Giderleri

5.4. Diğer Hizmetler

- B Blok borum kat sıcak su ana hat boruları değiştirildi.
- B Blok giriş kata genel tuvalet yapıldı.
- Su depoları için Sağlık Bakanlığının belirlediği standartlara getirildi.
- Çatı araları temizlendi ve izolasyon sağlandı.
- Çatı üstü döşemeler değiştirildi.
- Engelli Kliniği yapıldı.

6. Yönetim ve İç Kontrol Sistemi

Fakültemiz, akademik personeli 2914 sayılı Yüksek Öğretim Personel Kanunu, idari personeli 657 sayılı Devlet Memurları Kanunu, sürekli işçi statüsünde görev yapan personel ise 4857 sayılı İş Kanunu hükümleri gereğince görev yapmaktadır. Fakültemizde 241 akademik, 79 idari

(657 Sayılı Devlet memurları Kanununun 4/A, B, C maddelerine göre), ve sürekli işçi kadrosunda 57 personel olmak üzere toplam 377 personel görev yapmaktadır.

2021 yılında, iç kontrol çalışmaları kapsamında idari personel görev tanımları çıkarılmış ve ilgili hazırlıklar tamamlanarak güncellenmiştir. Fakültemiz idari ve sürekli işçi personellerine görev tanımları tebliğ edilmiş, Fakültemiz organizasyon yapısı WEB sayfamıza konulmuştur. Bu çalışmalar sonrasında, personelin liyakatinin görev ile uyumunun uygunluğunun izlenebilmesine ve geribildirim alınabilmesine yönelik çalışmalar kapsamında “Akademik, İdari/Sürekli İşçi ve Öğrenciler için anket çalışmaları yapılmıştır. Yıl içerisinde akademik ve idari/sürekli işçi personellerimize “Etik Sözleşme” imzalatılmaya başlanmış özlük dosyalarına konulmuştur. Süreç 2022 yılında tamamlanacaktır. Stratejik plan çalışmaları kapsamında 2019-2023 Gazi Üniversitesi Dış Hekimliği Fakültesi Stratejik Planı güncellenmiş ve Web Sayfamızda yayınlanmıştır.

İş akış süreçlerinde aksamaya neden olabilecek riskler tanımlanmış, değerlendirilerek kontrol edilmiştir. Raporlanması ve olumsuz etkilerin en aza indirilmesi çalışmalarımızın 2022 yılı içerisinde tamamlanması hedeflenmiştir.

Fakültemiz mali kaynakları, özel bütçe ve döner sermaye bütçesinden oluşmaktadır. Bu kaynaklara ilişkin iş ve işlemler, 5018 Sayılı Kamu Mali Yönetimi Kontrol Kanunu, Bütçe Kanunu ve diğer mevzuatlar çerçevesinde etkin ve verimli bir şekilde yürütülmektedir. Her türlü mali kaynak bütçe ile ilişkilendirilmekte ve belirlenmiş olan esas ve usuller çerçevesinde harcanmaktadır.

D. Diğer Hususlar

2020 yılında güncel dış hekimliği programları standartları çerçevesinde akredite olmak üzere, Ulusal Dış Hekimliği Eğitimi Programları Akreditasyon Kuruluna (UDEPAK) başvurusu yapılmış ve bu kapsamda 2021 yılı sonu itibariyle çalışmaları tamamlanan Öz Değerlendirme Raporumuz ilgili kuruma sunulmuştur. Fakültemizce hazırlanan Öz Değerlendirme Raporları hakkında ilgili kurumun değerlendirme ve izleme ziyaretlerinin 2022 yılı içerisinde gerçekleştirileceği beklenmektedir.

II. AMAÇ ve HEDEFLER

5018 sayılı Kamu Mali Yönetimi ve Kontrol Kanunu'nun "Stratejik Planlama ve Performans Esaslı Bütçeleme" başlıklı 9. Maddesi ve Kamu İdarelerinde Stratejik Planlamaya İlişkin Usul ve Esaslar Hakkında Yönetmelik ile Kalkınma Bakanlığınca hazırlanan Kamu İdareleri için Stratejik Planlama Kılavuzu kapsamında Fakültemiz 2019-2023 Stratejik Planı katılımcı bir anlayışla, 5 stratejik hedef kartı ve 31 Temel Performans göstergesine yer verilerek hazırlanmıştır. Buna göre stratejik amaç ve hedefler aşağıda sunulmuştur.

1. Eğitim-öğretim kalitesini artırmak, uluslararasılaşmayı ve akreditasyonu yaygınlaştırmak.

- 1.1. Eğitim-Öğretimin, Fakültemiz misyonunun gerçekleştirilmesine ve vizyonuna ulaşmaya dönük olarak, mevcut eğitim öğretim müfredatının "Ulusal Çekirdek Eğitim Müfredatında" istenilen kriterlere uygun hale getirilmesi, hızla gelişen ve değişen yükseköğretim stratejilerine uyumlu, yenilikçi, fark yaratan, çağın gereksinimlerine uygun şekilde bilginin aktarılması.
- 1.2. Eğitime katkısı bulunan öğretim üyesi ve elemanlarının eğitim ve çalışma ortamının iyileştirilmesi, internet sağlayıcılarının iyileştirilmesi, dijital kütüphane olanaklarından yararlanılması.
- 1.3. Konusunda uzman yurt içi ve yurt dışında bulunan akademisyenlerin verdiği web tabanlı dersler, konferanslar, sunumlar ve sertifika programlarına ulaşılmasını sağlamak; fakültemiz bünyesindeki öğretim üye ve elemanlarının sertifika programları düzenlemelerini teşvik etmek.
- 1.4. Öğrencilerin bilimsel araştırma yol ve metotlarını kullanma becerilerini geliştirmek

2. Araştırma Üniversitesi vizyonunu güçlendirecek nitelikli ve katma değeri yüksek araştırma-geliştirme çalışmalarını yürütmek.

- 2.1. Araştırma -Geliştirme için altyapının geliştirilerek etkin kullanımının ve fakülte öz kaynaklarının ortak erişiminin sağlanması.
- 2.2. Uluslararası işbirliklikleri sağlanarak doktora öncesi ve sonrası için öğrenci değişimi ile araştırmaların desteklenmesi, yurtdışı programlara öğrenci değişimi ile daha fazla katılımın sağlanması.
- 2.3. Fakültede bulunan doktora/lisans öğrenci sayısı ile orantılı olarak bu öğrencilerin araştırmalara katılmasının sağlanması.
- 2.4. Yüksek prestije sahip akademik dergilerde yayınlanan makale sayısının artırılmasının teşviki
- 2.5. Dış kaynaklı proje sayısının artırılması ve buna yönelik olarak bu çalışmaları yapan öğretim elemanlarının desteklenmesi,

3. Girişimcilik Faaliyetlerini Teşvik Etmek ve Yaygınlaştırmak.

- 3.1. Alınan patent, ortaya çıkarılan yeni ulusal patentli ürün ve teknolojilerin yeni araştırmalara yön vermesi ve ticarileşmesinin sağlanması, fakültenin markalaşması.

4. Sosyal Sorumluluk Bilincini ve Hizmet Kalitesini Artırarak Topluma Katkı Sağlamak.

4.1. Ağız ve Diş Sağlığı farkındalığını oluşturan etkinlikleri artırmak.

4.2. Sağlık hizmetlerinin sunumundan duyulan memnuniyetin artırılması.

4.3. Dezavantajlı gruplara yönelik sosyal sorumluluk projelerinin artırılması

5. Ulusal ve uluslararası normlar çerçevesinde kurumsallaşmayı güçlendirmek.

5.1. Akademik ve idari personelin kurum aidiyetini ve motivasyonunu artırmak amacıyla kurum içi etkinlik sayısını arttırmak.

A. Temel Politika ve Öncelikler

Gazi Üniversitesi Diş Hekimliği programının eğitim misyonu gereği temel politika ve önceliği bilimsel ve teknolojik gelişmeleri takip ederek hastalarının ve toplumun yararı için bilimsel kanıtları kullanan, toplumun ve mesleğin gelişmesine öncülük ederek her alanda etkin rol model olabilecek mezunlar yetiştirmektir.

Eğitim-öğretim ve araştırma geliştirme faaliyetlerinin yanı sıra toplumsal katkı hizmetlerini de ulusal ve uluslararası kalite standartlarında gerçekleştirmek temel hedefimizdir. Aynı zamanda, sağlık hizmetlerinin de hem bilimsel norm ve standartlara, hem de bireylerin beklentilerine uygun olarak verilmesi amaçlanmaktadır. Tüm bu faaliyetlerin gerçekleştirilmesi sırasında kalite değerlendirme çalışmalarının etkin bir şekilde yürütülebilmesi için güçlü ve iyileştirilmeye açık yönler saptanmıştır. Gerekli iyileştirmeler yapılarak kurumsal kalitenin artırılması hedeflenmiştir.

B. Birimin Stratejik Planında Yer Alan Amaç ve Hedefler

Stratejik Amaçlar	Stratejik Hedefler
Stratejik Amaç-1 Eğitim-öğretim kalitesini artırmak, uluslararasılaşmayı ve akreditasyonu yaygınlaştırmak.	Hedef-1 Eğitim-Öğretimin, Fakültemiz misyonunun gerçekleştirilmesine ve vizyonuna ulaşmaya dönük olarak, mevcut eğitim öğretim müfredatının “Ulusal Çekirdek Eğitim Müfredatında” istenilen kriterlere uygun hale getirilmesi, hızla gelişen ve değişen yükseköğretim stratejilerine uyumlu, yenilikçi, fark yaratan, çağın gereksinimlerine uygun şekilde bilginin aktarılması.
	Hedef-2 Eğitime katkısı bulunan öğretim üyesi ve elemanlarının eğitim ve çalışma ortamının iyileştirilmesi, internet sağlayıcılarının iyileştirilmesi, dijital kütüphane olanaklarından yararlanılması.

	<p>Hedef-3</p> <p>Konusunda uzman akademisyenlerin verdiği web tabanlı dersler, konferanslar, sunumlar ve sertifika programlarına ulaşılmasını sağlamak; fakültemiz bünyesindeki öğretim üye ve elemanlarının sertifika programları düzenlemelerini teşvik etmek.</p>
	<p>Hedef-4</p> <p>Öğrencilerinin bilimsel araştırma yol ve metotlarını kullanma becerilerini geliştirmek</p>
<p>Stratejik Amaç-2</p> <p>Araştırma Üniversitesi vizyonunu güçlendirecek nitelikli ve katma değeri yüksek araştırma-geliştirme çalışmalarını yürütmek.</p>	<p>Hedef-1</p> <p>Araştırma -Geliştirme için altyapının geliştirilerek etkin kullanımının ve fakülte öz kaynaklarının ortak erişiminin sağlanması</p>
	<p>Hedef-2</p> <p>Uluslararası işbirlikleri sağlanarak doktora öncesi ve sonrası için öğrenci değişimi ile araştırmaların desteklenmesi, yurtdışı programlara öğrenci değişimi ile daha fazla katılımın sağlanması.</p>
	<p>Hedef-3</p> <p>Fakültede bulunan doktora/lisans öğrenci sayısı ile orantılı olarak bu öğrencilerin araştırmalara katılmasının sağlanması.</p>
<p>Stratejik Amaç-3</p> <p>Girişimcilik Faaliyetlerini Teşvik Etmek ve Yaygınlaştırmak</p>	<p>Hedef-1</p> <p>Alınan patent, ortaya çıkarılan yeni ulusal patentli ürün ve teknolojilerin yeni araştırmalara yön vermesi ve ticarileşmesinin sağlanması, fakültenin markalaşması.</p>
<p>Stratejik Amaç-4</p> <p>Sosyal Sorumluluk Bilincini ve Hizmet Kalitesini Arttırarak Topluma Katkı Sağlamak</p>	<p>Hedef-1</p> <p>Ağız ve Diş Sağlığı farkındalığını oluşturan etkinlikleri arttırmak</p>
	<p>Hedef-2</p> <p>Sağlık hizmetlerinin sunumundan duyulan memnuniyetin arttırılması.</p>
<p>Stratejik Amaç-5</p> <p>Ulusal ve uluslararası normlar çerçevesinde kurumsallaşmayı güçlendirmek.</p>	<p>Hedef-1</p> <p>Akademik ve idari personelin kurum aidiyetini ve motivasyonunu arttırmak amacıyla kurum içi etkinlik sayısını arttırmak.</p>

C. Diğer Hususlar

Birim Faaliyet Raporları ve küresel salgının seyri dikkate alınarak Stratejik Planda gerçekleştirilemeyen ya da belirlenen hedeflere ulaşılamayan amaçlar saptanmış ve iyileştirme çalışmaları sürdürülmektedir.

Haziran 2020 yılı itibariyle gerçekleşen yönetim değişikliği ile 2019-2023 Dönemi Stratejik Planı doğrultusunda amaç ve hedeflere ulaşmak üzere Fakültemizde çalışmalar devam etmektedir.

III. FAALİYETLERE İLİŞKİN BİLGİ VE DEĞERLENDİRMELER

A. Mali Bilgiler

1. Bütçe Uygulama Sonuçları

1.1. Bütçe Giderleri

	2021 BÜTÇE BAŞLANGIÇ ÖDENEĞİ	2021 GERÇEKLEŞME TOPLAMI	GERÇEK. ORANI
	TL	TL	%
BÜTÇE GİDERLERİ TOPLAMI	36.060.000	42.633.633,09	119
01 - PERSONEL GİDERLERİ	29.952.000	35.415.244,66	118
02 - SOSYAL GÜVENLİK KURUMLARINA DEVLET PRİMİ GİDERLERİ	6.107.000	5.778.388,43	95
03 - MAL VE HİZMET ALIM GİDERLERİ	1.000.000	1.440.000	144
05 - CARİ TRANSFERLER	-	-	-
06 - SERMAYE GİDERLERİ	-	-	-

- 1) Personel sayısının artması
- 2) Maaş katsayısının artması
- 3) Pandemi dolayısıyla denge tazminatlarının özel bütçeden ödenmesi
- 4) Olası pandemi yasaklarının kalkması nedeniyle yurtiçi ve yurtdışı yollukların artması
- 5) Ek ders veren hocaların unvan değişiklikleri nedeni ile hak edişlerindeki artış
- 6) Üfe – Tüfe enflasyon artışı nedeni ile ek maliyetlerin gelmesi
- 7) Kur ve malzeme maliyet artışı
- 8) Enerji girdileri artışı

9) Pandemi nedeniyle döner sermaye geliri olmaması nedeniyle satın alma işlemlerinin özel bütçeden karşılanması

1.2.Bütçe Gelirleri (Döner Sermaye)

	2021	2021	GERÇEK.
	BÜTÇE	GERÇEKLEŞME	ORANI
	TAHMİNİ	TOPLAMI	
	TL	TL	%
BÜTÇE GELİRLERİ TOPLAMI	34.389.215,00	16.016.304,29	46,57
02 – VERGİ DIŞI GELİRLER	-	--	--
03 – SERMAYE GELİRLERİ	33.339.715,00	6.499.021,00	19,49
04 – ALINAN BAĞIŞ VE YARDIMLAR	775.000,00	793.693,75	102,41
09. DİĞER GELİRLER	274.500,00	8.723.589,53	3177,99

1.3.Bütçe Giderleri (Döner Sermaye)

	2021	2021	GERÇEK.
	BÜTÇE	GERÇEKLEŞME	ORANI
	BAŞLANGIÇ	TOPLAMI	
	ÖDENEĞİ	TL	%
BÜTÇE GİDERLERİ TOPLAMI	34.389.215,00	9.010.427,51	26,20
01 - PERSONEL GİDERLERİ	4.527.012,00	4.299.422,38	94,97
02 - SOSYAL GÜVENLİK KURUMLARINA DEVLET PRİMİ GİDERLERİ	1.150.000,00	937.017,02	81,48
03 - MAL VE HİZMET ALIM GİDERLERİ	10.713.168,00	1.061.273,42	9,90
05 - CARİ TRANSFERLER	2.110.353,00	976.515,37	46,27
06 - SERMAYE GİDERLERİ	720.016,00	9.634,60	1,34
10 – EK ÖDEME	15.073.659,00	1.726.564,72	11,45

2021 yılı döner sermaye tahmini bütçesi, 34.389.215,00 TL olarak belirlenmiş ancak yıl içerisindeki Fakülte gelirleri toplamı 16.016.304,29 TL gerçekleşmiştir. 2020 yılı Mart ayında Pandemik bir salgın olduğu kesinleşmiş olan Covid-19 virüsü nedeniyle 2021 yılında da dış hekimliği fakültelerinde gelir getirici hasta bakılmadığı için tahmini gelir bütçesine ulaşamamıştır. Fakültemiz tarafından döner sermayemiz tekrar faaliyete geçene kadar Ekim

2020 tarihinden itibaren 2021 yılı da dahil sabit ek ödeme ve yıllık bakım sözleşmelerinin hakedişleri Rektörlük özel bütçemiz tarafından ödenmiştir.

Yıl içerisinde döner sermayeden harcanan gider toplamı 9.010.427,51 TL'dir. Toplam harcamanın % 47,71'i personel giderlerine (sürekli işçiler, 4-b personel giderleri), % 10,40'ı Sosyal Güvenlik Kurumlarına Devlet Primi Giderlerine, %11,78'i Mal ve Hizmet Alım Giderlerine, % 10,84'ü Cari Transfere (BAP Payı, Hazine Payı, Hekimlerin 5947 Sayılı Kanun Gereği Mali Sorumluluk Sigortası Giderleri), % 0,11'i sermaye giderlerine (Mal ve Hizmet Alım Giderleri), %19,16'sı ek ödeme giderlerine (sabit ek ödeme, yabancı uyruklu maaş) aktarılmıştır.

Diğer gelirler: SGK global bütçe ile Fakültemizde üretilen fatura arasındaki fark diğer gelirler olarak kaydedildiği için bütçe sapması oluşmuştur.

2. Mali Denetim Sonuçları

2021 Sayıştay Denetimi

1) İki öğretim üyemizin Eylül 2021 ayında yabancı dil tazminatlarında gösterge rakamının değişmediği yönünde tespit çıkmıştır. Ancak denetçilerin sınav sonuç açıklama tarihi yerine sınava giriş tarihlerini baz aldığı anlaşıldığından yapılan hesaplamaların doğru olduğu görülmüştür. Herhangi bir işlem yapılmamıştır.

2) Bir araştırma görevlimizin Ocak 2021 ayı maaşında eş yardımını verilmediği tespit edilmiştir. Ancak ilgili kişinin aile durum bildirim belgesi verme tarihi nedeniyle, 15 Ocak 2021 tarihli maaşa dahil edilmesinin mümkün olmadığı saptanmıştır. Dolayısıyla hesaplamaların doğru olması nedeniyle herhangi bir işlem yapılmamıştır.

B. Performans Bilgileri

1. Faaliyet ve Proje Bilgileri

1.1. Faaliyet Bilgileri

1.1.1. Düzenlenen Bilimsel Toplantılar, Etkinlikler

BÖLÜM ADI	Sempozyum		Kongre		Konferans		Panel		Seminer		Diğer* Etkinlikler		Genel Toplam
	A	B	A	B	A	B	A	B	A	B	A	B	
Diş Hekimliği Fakültesi Dekanlığı		1						1					2
Çocuk Diş Hekimliği ABD											31		
Oral Patoloji ABD											10		
Restoratif Diş Tedavisi ABD											26		

A: Ulusal, B: Uluslararası

* Diğer etkinlikler aşağıda belirtilecektir.

Diğer Etkinlikler	Sayısı
Açık Oturum	
Söyleşi	
Tiyatro	
Konser	
Sergi	
Turnuva	
Teknik Gezi	2
Eğitim Semineri	65
Hizmet İçi Eğitim Programı	

1.1.2. Düzenlenen Bilimsel Toplantılara ve Etkinliklere Katılan Personel Sayısı

BÖLÜM ADI	Sempozyum		Kongre		Konferans		Panel		Seminer	
	A	B	A	B	A	B	A	B	A	B
Oral Patoloji ABD	1	4	5	5				4		3
Endodonti ABD		20			30			20		
Periodontoloji ABD				1						
Protetik Diş Tedavisi ABD			1	3						
Restoratif Diş Tedavisi ABD		1	13	14						
Tıbbi Mikrobiyoloji ABD		1	1	1				2		
Ortodonti ABD			2	3						
Ağız Diş ve Çene Radyolojisi ABD			1	6						

A: Ulusal, B: Uluslararası

1.1.3. Bilimsel Yayın Sayıları

BÖLÜM ADI	Makale*		Bildiri*		Kitap
	A	B	A	B	
Oral Patoloji ABD	4	5	-	-	
Endodonti ABD	3	7	-	-	
Periodontoloji ABD	1	5	-	2	
Protetik Diş Tedavisi ABD	7	6	1	3	
Restoratif Diş Tedavisi ABD	2	2	9	12	
Tıbbi Mikrobiyoloji ABD	-	8	2	1	
Ortodonti ABD	1	9	2	3	
Ağız Diş ve Çene Radyolojisi ABD	12	13	1	6	
Çocuk Diş Hekimliği ABD	6	4			

A: Ulusal, B: Uluslararası

* İndekslere Giren Hakemli Dergilerde

1.1.4. Üniversiteler Arasında Yapılan İkili Anlaşmalar

ÜNİVERSİTE ADI	ANLAŞMANIN İÇERİĞİ
Ovidius University of Constanta	KA103 (Erasmus)
Universita Degli Studi di Foggia	KA103 (Erasmus)
European University	KA103 (Erasmus)
University of Medicine and Pharmacy of Targu Mureş	KA103 (Erasmus)
Sapienza Università di Roma	KA103 (Erasmus)
Universidade Paulista UNIP (Brezilya)	KA107 (Erasmus)
Maharishi Markandeshwar (Deemed to be University) (Hindistan)	KA107 (Erasmus)
Karaganda State Medical University (Kazakistan)	KA107 (Erasmus)
Asfendiyarov Kazakh National Medical University (Kazakistan)	KA107 (Erasmus)

1.2. Proje Bilgileri

Bilimsel Araştırma Proje Sayısı						
PROJELER	2021					
	Önceki Yıdan Devreden Proje	Yıl İçinde Eklenen Proje	Toplam	Yıl İçinde Tamamlanan Proje	Toplam Ödenek TL	Toplam Harcama TL
TC CSBB						
TÜBİTAK	5	2		1	3.402.697,35	Veri Yok
AB	1				596.992	Veri Yok
BİLİMSEL ARAŞTIRMA PROJELERİ	23	24		8	2.736.453,73	460.739,20
DİĞER		1			112.500	Veri Yok
TOPLAM	29	27		9	6.848.643,08	460.739,20

2. Performans Programı Sonuçlarının Değerlendirilmesi

Performans Göstergesi	Ölçü Birimi	2021 Yılı Sonu İtibariyle Gerçekleşme	Göstergelerden Sorumlu Birimler
Araştırma altyapısı projesi tamamlanma oranı			
Cumhurbaşkanlığı Strateji ve Bütçe Başkanlığı Destekli projelerin harcama tutarı (TL)	TL		Araştırma Geliştirme Kurum Koordinatörlüğü
Cumhurbaşkanlığı Strateji ve Bütçe Başkanlığı Destekli projelerin 2021 Yılı ödenek tutarı.	TL		Strateji Geliştirme Daire Başkanlığı
Ar-ge'ye harcanan bütçenin toplam bütçeye oranı			
Ar-Ge projeleri toplam tutarı (TL)	TL		Araştırma Geliştirme Kurum Koordinatörlüğü
Toplam Bütçe Gideri (TL)	TL		Strateji Geliştirme Daire Başkanlığı
Döner Sermaye Gideri (TL)	TL		Döner Sermaye İşletme Müdürlüğü
Ar-ge sonucu ortaya çıkan ürünlere ilişkin alınan patent sayısı	Sayı		Araştırma Geliştirme Kurum Koordinatörlüğü
Ar-ge sonucu ticarileştirilen ürün sayısı	Sayı		Araştırma Geliştirme Kurum Koordinatörlüğü
Araştırma merkezleri gelir miktarı	TL		Araştırma Geliştirme Kurum Koordinatörlüğü
Araştırma merkezlerinin sanayi ile yaptığı proje sayısı	Sayı		Araştırma Geliştirme Kurum Koordinatörlüğü
BAP kapsamında desteklenen araştırma projeleri sayısı	Sayı		Araştırma Geliştirme Kurum Koordinatörlüğü
Öğretim elemanı başına düşen ar-ge proje sayısı			

Toplam Ar-Ge projesi sayısı	Sayı		Araştırma Geliştirme Kurum Koordinatörlüğü
Toplam Öğretim Elemanı Sayısı	Sayı		Personel Daire Başkanlığı
Patent, faydalı model ve endüstriyel tasarım başvuru sayısı	Sayı		Araştırma Geliştirme Kurum Koordinatörlüğü
Ulusal ve uluslararası kuruluşlar tarafından desteklenen ar-ge projesi sayısı	Sayı		Araştırma Geliştirme Kurum Koordinatörlüğü
Uluslararası endekslerde yer alan bilimsel yayın sayısı	Sayı		Araştırma Geliştirme Kurum Koordinatörlüğü
Dezavantajlı gruplara yönelik sosyal entegrasyon ve kapsayıcılığa ilişkin yapılan faaliyet sayısı	Sayı		Sosyal İşler Kurum Koordinatörlüğü
Eğitim programlarına başvuran kişi sayısı	Sayı		Beltek, GAZİSEM, TÖMER, Personel Daire Başkanlığı
Mezunlara yönelik gerçekleştirilen faaliyet sayısı	Sayı		Sosyal İşler Kurum Koordinatörlüğü, Tüm Akademik Birimler
Sürekli Eğitim Merkezi (SEM) ve Dil Merkezi (DİLMER) tarafından mesleki eğitime yönelik verilen sertifika sayısı	Sayı		GAZİSEM, TÖMER
Tamamlanan sosyal sorumluluk projeleri sayısı	Sayı		Sosyal İşler Kurum Koordinatörlüğü
Üniversitenin çevrecilik alanlarında aldığı ödül sayısı	Sayı		Sosyal İşler Kurum Koordinatörlüğü
Ameliyat sayısı	Sayı	24	Gazi Üniversitesi Sağlık Uygulama ve Araştırma Hastanesi (Gazi Hastanesi), Diş Hekimliği Fakültesi

Üniversite hastaneleri nitelikli yatak oranı	Oran	10	Gazi Üniversitesi Sağlık Uygulama ve Araştırma Hastanesi (Gazi Hastanesi), Diş Hekimliği Fakültesi
Üniversite hastaneleri yatak doluluk oranı	Oran	0,5	Gazi Üniversitesi Sağlık Uygulama ve Araştırma Hastanesi (Gazi Hastanesi)
Yatan hasta sayısı	Sayı	20	Gazi Üniversitesi Sağlık Uygulama ve Araştırma Hastanesi (Gazi Hastanesi), Diş Hekimliği Fakültesi
SCI, SCI-Expanded, SSCI ve AHCI kapsamındaki dergilerde öğretim elemanı başına düşen yayın sayısı			
SCI, SCI-Expanded, SSCI ve AHCI Kapsamındaki Dergilerde Yayınlanan Tam Metin Yayın Sayısı	Sayı		Kütüphane ve Dokümantasyon Daire Başkanlığı
Toplam Öğretim Elemanı Sayısı	Sayı		Personel Daire Başkanlığı
Araştırma bursundan yararlanan öğrenci sayısı	Sayı		Eğitim-Öğretim ve Dış İlişkiler Kurum Koordinatörlüğü
YÖK tarafından öncelikli alanlarında sağlanan burslardan yararlanan doktora öğrenci sayısı	Sayı		Eğitim-Öğretim ve Dış İlişkiler Kurum Koordinatörlüğü
YÖK tarafından sağlanan yurt dışında yabancı dil yeterliliklerinin artırılmasına yönelik burslardan yararlanan sayısı	Sayı		Eğitim-Öğretim ve Dış İlişkiler Kurum Koordinatörlüğü
Yükseköğretim Kurulu, Türkiye Bilimler Akademisi ve TÜBİTAK bilim, teşvik ve sanat ödülleri sayısı	Sayı		Genel Sekreterlik Tüm Akademik Birimler
Doktora eğitimini tamamlayanların sayısı	Sayı		Öğrenci İşleri Daire Başkanlığı
Eğitim bilimleri kontenjan doluluk oranı	Oran		Öğrenci İşleri Daire Başkanlığı
Eğitimin program süresinde bitirilme oranı	Oran		Öğrenci İşleri Daire Başkanlığı
Fen bilimleri kontenjan doluluk oranı	Oran		Öğrenci İşleri Daire Başkanlığı

Kütüphanede bulunan basılı ve elektronik kaynak sayısı	Sayı		Kütüphane ve Dokümantasyon Daire Başkanlığı
Kütüphanede bulunan öğrenci başına düşen basılı ve elektronik kaynak sayısı	Sayı		Kütüphane ve Dokümantasyon Daire Başkanlığı
Kütüphaneden yararlanan kişi sayısı	Sayı		Kütüphane ve Dokümantasyon Daire Başkanlığı
Lisansüstü öğrencilerin toplam öğrenciler içindeki payı	Oran		Öğrenci İşleri Daire Başkanlığı
Öğrenci başına düşen eğitim alanı			
Toplam Eğitim Alanı	Metrekare		Yapı İşleri ve Teknik Daire Başkanlığı
Toplam Öğrenci Sayısı	Sayı		Öğrenci İşleri Daire Başkanlığı
Öğrenci başına düşen kapalı alan			
Toplam Kapalı Alan	Metrekare		Yapı İşleri ve Teknik Daire Başkanlığı
Toplam Öğrenci Sayısı	Sayı		Öğrenci İşleri Daire Başkanlığı
Öğrenci değişim programlarından yararlanan öğrencilerin oranı	Oran		
Değişim Programlarından Yararlanan Toplam Öğrenci Sayısı	Sayı		Eğitim-Öğretim ve Dış İlişkiler Kurum Koordinatörlüğü
Toplam Öğrenci Sayısı	Sayı		Öğrenci İşleri Daire Başkanlığı
Öğretim üyesi başına düşen öğrenci sayısı	Sayı		
Toplam Öğretim Elemanı Sayısı	Sayı		Personel Daire Başkanlığı
Toplam Öğrenci Sayısı	Sayı		Öğrenci İşleri Daire Başkanlığı
Sağlık bilimleri kontenjan doluluk oranı	Oran		Öğrenci İşleri Daire Başkanlığı
Sosyal bilimler kontenjan doluluk oranı	Oran		Öğrenci İşleri Daire Başkanlığı
Teknokent veya Teknoloji Transfer Ofisi (TTO) projelerine katılan öğrenci sayısı	Sayı		Araştırma Geliştirme Kurum Koordinatörlüğü
Uluslararası kuruluşlarla ortak uygulanan eğitim programı sayısı	Sayı		Öğrenci İşleri Daire Başkanlığı

Yabancı dilde eğitim veren program sayısı	Sayı		Öğrenci İşleri Daire Başkanlığı
Yabancı uyruklu akademisyen sayısı	Sayı		Personel Daire Başkanlığı
Yabancı uyruklu öğrenci sayısı	Sayı		Öğrenci İşleri Daire Başkanlığı
Yan dal ve çift ana dal programından mezun olanların toplam mezun sayısına oranı	Oran		Öğrenci İşleri Daire Başkanlığı
Barınma hizmetlerinden yararlanan öğrenci sayısı	Sayı		Sağlık, Kültür ve Spor Daire Başkanlığı
Beslenme hizmetlerinden yararlanan öğrenci sayısı	Sayı		Sağlık, Kültür ve Spor Daire Başkanlığı
Öğrenci başına düşen sosyal donatı alanı			
Toplam Sosyal Donatı Alanı			Yapı İşleri ve Teknik Daire Başkanlığı
Toplam Öğrenci Sayısı			Öğrenci İşleri Daire Başkanlığı
Öğrenci kulüp ve topluluk sayısı	Sayı		Sağlık, Kültür ve Spor Daire Başkanlığı
Sosyal, kültürel ve sportif faaliyet sayısı	Sayı		Sağlık, Kültür ve Spor Daire Başkanlığı
Yükseköğretimde öğrenci başına barınma harcaması	TL		Sağlık, Kültür ve Spor Daire Başkanlığı
Yükseköğretimde öğrenci başına beslenme harcaması	TL		Strateji Geliştirme Daire Başkanlığı
Yükseköğretimde öğrenci yaşamından memnuniyet oranı	Oran		Strateji Geliştirme Daire Başkanlığı
Yükseköğretimde öğrencilere sunulan sağlık hizmetinden yararlanan öğrenci sayısının toplam öğrenci sayısına oranı	Oran		Sağlık, Kültür ve Spor Daire Başkanlığı

3. Stratejik Plan Değerlendirme Tabloları

2021 Yılı Sonu Stratejik Plan Değerlendirme Tabloları

A1	Eğitim-öğretim kalitesini artırmak, uluslararasılaşmayı ve akreditasyonu yaygınlaştırmak.				
H1.1	Eğitim-Öğretimin, Fakültemiz misyonunun gerçekleştirilmesine ve vizyonuna ulaşmaya dönük olarak, mevcut eğitim öğretim müfredatının “Ulusal Çekirdek Eğitim Müfredatında” istenilen kriterlere uygun hale getirilmesi, hızla gelişen ve değişen yükseköğretim stratejilerine uyumlu, yenilikçi, fark yaratan, çağın gereksinimlerine uygun şekilde bilginin aktarılması.				
Amacın İlgili Olduğu Üniversite Stratejik Plan Amacı					
H1.1 Performansı	$(0,147) + (0,249) + (0) = 0,396$				
Performans Göstergesi	Hedefe Etkisi (%)	Plan Dönemi Başlangıç Değeri* (A)	Değerlendirme Dönemindeki Yılsonu Hedeflenen Değer (B)	Değerlendirme Dönemindeki Gerçekleşme Değeri (C)	Performans (%) (C-A)/(B-A)
PG.1.1.1. Öğretim Üyesi ve Elemanı başına düşen Doktora Öğrenci sayısı	30	1,2	1,5	1,41	0,7
PG.1.1.2. Çekirdek eğitim müfredatına içeriği tam uyumlu ders sayısı	30	0	30	25	0,83
PG.1.1.3. Alan dışı açılan ders sayısı	40	1	3	1	0
Hedefe İlişkin Değerlendirmeler**					
Mevcut eğitim öğretim müfredatının “Ulusal Çekirdek Eğitim Müfredatında” istenilen kriterlere uygun hale getirilmesi, hızla gelişen ve değişen yükseköğretim stratejilerine uyumlu, yenilikçi, fark yaratan, çağın gereksinimlerine uygun şekilde bilginin aktarılması için 2022 yılında çalışmalar hızlandırılacaktır. 2022 Bahar Döneminde alan dışı ders sayısının artırılması hedeflenmiştir.					

A1	Eđitim-öđretim kalitesini artırmak, uluslararasılaşmayı ve akreditasyonu yaygınlařtırmak.				
H1.2	Eđitime katkısı bulunan öđretim üyesi ve elemanlarının eđitim ve çalıřma ortamının iyileřtirilmesi, internet sađlayıcılarının iyileřtirilmesi, dijital kütüphane olanaklarından yararlanılması.				
Amacın İlgili Olduđu Üniversite Stratejik Plan Amacı					
H1.2 Performansı	(0) + (0,25) + (37,5)=36,925				
Performans Göstergesi	Hedefe Etkisi (%)	Plan Dönemi Bařlangıç Deđeri* (A)	Deđerlendirme Dönemindeki Yılsonu Hedeflenen Deđer (B)	Deđerlendirme Dönemindeki Gerçekleřme Deđer (C)	Performans (%) (C-A)/(B-A)
PG.1.2.1. Eđiticilerin eđitimi sertifikası alan Öđretim Üyesi ve Elemanlarının sayısı	25	15	60	0	0
PG.1.2.2. Öđretim üye ve elemanlarının birbirleri arasında interaktif ortam sađlamak (dijital veya dođrudan)	25	3	4	4	1
PG.1.2.3. Dijital kütüphane imkanlarından yararlanan öđretim Üye/eleman sayısı	50	0	75	75	75
Hedefe İliřkin Deđerlendirmeler**					
<p>COVID-19 Küresel Salgın nedeniyle dıř hekimliđi yüz yüze öđgün eđitimlere ara verilmiř, 2019-2020 Eđitim-Öđretim yılının geriye kalan süresinde tüm eđitimler ve sınavlar internet yardımıyla çevrimiçi olarak tamamlanmıřtır. Bu amaçla, çevrim içi teorik dersler, vaka çalıřmaları ve probleme dayalı öđrenme teknikleri benimsenmiřtir. Bu da öđrenci, öđretim elemanı ve diđer personellerimizin interaktif ortamları kullanımını arttırmıřtır. Ancak salgın nedeniyle 2020 ve 2021 yılında pek çok aktivitenin iptal olması hedeflere ulařmayı imkansızlařtırmıř ve /veya yavařlatmıřtır.</p>					

A1		Eđitim-öđretim kalitesini artırmak, uluslararasılaşmayı ve akreditasyonu yaygınlařtırmak.			
H1.3		Konusunda uzman akademisyenlerin verdiđi web tabanlı dersler, konferanslar, sunumlar ve sertifika programlarına ulařılmasını sađlamak; fakültemiz bünyesindeki öđretim üye ve elemanlarının sertifika programları düzenlemelerini teřvik etmek.			
Amacın İlgili Olduđu Üniversite Stratejik Plan Amacı					
H1.3 Performansı		(1,45) + (1,45)+0=2,9			
Performans Göstergesi	Hedefe Etkisi (%)	Plan Dönemi Bařlangıç Deđeri* (A)	Deđerlendirme Dönemindeki Yılsonu Hedeflenen Deđer (B)	Deđerlendirme Dönemindeki Gerçekleşme Deđer (C)	Performans (%) (C-A)/(B-A)
PG.1.3.1. Öđretim üye ve elemanlarının katıldıkları web tabanlı uygulama sayısı	40	5	7	7	1
PG.1.3.2. Öđrencilerin katıldıkları web tabanlı uygulama sayısı	40	4	7	7	1
PG.1.3.3. Öđretim üye/elemanlarının düzenledikleri sertifika programlarının sayısı	20	0	4	0	0
Hedefe İliřkin Deđerlendirmeler**					
<p>COVID-19 Küresel Salgın nedeniyle diř hekimliđi yüz yüze öđgün eđitimlere ara verilmiř, 2019-2020 Eđitim-Öđretim yılının geriye kalan süresinde tüm eđitimler ve sınavlar internet yardımıyla çevrimiçi olarak tamamlanmıřtır. 2020-2021 Eđitim-Öđretim dönemi bahar yarıyılında 4. ve 5. Sınıf öđrencilerine tekrar yüz yüze klinik uygulama eđitimleri verilmeye bařlanmıřtır. Hibrit řekilde devam eden eđitim öđretim uzaktan eđitim sistemlerinin ve web tabanlı uygulamaların sayısını arttırmıřtır.</p>					

A1		Eđitim-öđretim kalitesini artırmak, uluslararasılaşmayı ve akreditasyonu yaygınlařtırmak.			
H1.4		Öđrencilerinin bilimsel arařtırma yol ve metotlarını kullanma becerilerini geliřtirmek			
Amacın İlgili Olduđu Üniversite Stratejik Plan Amacı					
H1.4 Performansı		(1,764) + (0) +(0)+(0)=1,764			
Performans Göstergesi	Hedefe Etkisi (%)	Plan Dönemi Bařlangıç Deđeri* (A)	Deđerlendirme Dönemindeki Yılsonu Hedeflenen Deđer (B)	Deđerlendirme Dönemindeki Gerçekleřme Deđer (C)	Performans (%) (C-A)/(B-A)
PG.1.4.1. Doktora öđrencisi başına düşen arařtırma amaçlı mekan büyüklüđu	20	7,40	6,73	6,41	1,47
PG.1.4.2. Öđrenciler tarafından alınan bilimsel ödül sayısı	5	0	3	0	0
PG.1.4.3. Fakültemiz arařtırma laboratuvar ve olanaklarından yararlanan lisans öđrenci sayısı.	30	0	35	0	0
PG.1.4.4. Öđrencinin yer aldıđı arařtırma projesi sayısı	45	0	3	0	0
Hedefe İliřkin Deđerlendirmeler**					
<p>Üniversitemiz Yapı İřleri Dairesi Bařkanlıđının yaptıđı çalıřmalar neticesinde, Arařtırma Laboratuvarlarının fiziki durumu nedeniyle mekan büyüklüđu planlanamamıřtır.</p>					

A2 H2.1 Amacın İlgili Olduğu Üniversite Stratejik Plan Amacı H2.1 Performansı	Araştırma Üniversitesi vizyonunu güçlendirecek nitelikli ve katma değeri yüksek araştırma-geliştirme çalışmalarını yürütmek.	
	Araştırma -Geliştirme için altyapının geliştirilerek etkin kullanımının ve fakülte öz kaynaklarının ortak erişiminin sağlanması.	
	40+40+20=100	

Performans Göstergesi	Hedefe Etkisi (%)	Plan Dönemi Başlangıç Değeri* (A)	Değerlendirme Dönemindeki Yılsonu Hedeflenen Değer (B)	Değerlendirme Dönemindeki Gerçekleşme Değeri (C)	Performans (%) (C-A)/(B-A)
PG.2.1.1. Fakülte bünyesinde bulunan araştırma laboratuvarı sayısı	40	2	2	2	40
PG.2.1.2. Fakülte içerisinde araştırma amaçlı bulunan cihaz sayısı	40	20	25	25	40
PG.2.1.3. Fakülte içerisinde bulunan cihaz envanterinin Fakülte web sitesinde paylaşım yüzdesi	20	0	%30	%30	20
Hedefe İlişkin Değerlendirmeler**					

A2	Araştırma Üniversitesi vizyonunu güçlendirecek nitelikli ve katma değeri yüksek araştırma-geliştirme çalışmalarını yürütmek.
H2.2	Uluslararası işbirliklerini sağlanarak doktora öncesi ve sonrası için öğrenci değişimi ile araştırmaların desteklenmesi, yurtdışı programlara öğrenci değişimi ile daha fazla katılımın sağlanması. Uluslararası işbirliklerini sağlanarak doktora öncesi ve sonrası için öğrenci değişimi ile araştırmaların desteklenmesi, yurtdışı programlara öğrenci değişimi ile daha fazla katılımın sağlanması.
Amacın İlgili Olduğu Üniversite Stratejik Plan Amacı	
H2.2 Performansı	(0) + (0) + (30)=30

Performans Göstergesi	Hedef Etkisi (%)	Plan Dönemi Başlangıç Değeri* (A)	Değerlendirme Dönemindeki Yılsonu Hedeflenen Değer (B)	Değerlendirme Dönemindeki Gerçekleşme Değeri (C)	Performans (%) (C-A)/(B-A)
PG.2.2.1. Doktora/ Diş Hekimliği Uzmanlık Eğitimi sırasında ve doktora sonrası eğitiminde yurtdışında görevlendirilen öğrenci sayısı	40	1	4	0	0
PG.2.2.2. Doktora/ Diş Hekimliği Uzmanlık Eğitimi sırasında ve doktora sonrası eğitiminde yurtdışında görevlendirilen öğrencilerin görevlendirildiği konu ile ilgili yayın sayısı	30	0	2	0	0
PG.2.2.3. Doktora/Diş Hekimliği Uzmanlık Eğitimi sırasında ve doktora sonrası eğitiminde yurtdışından gelen öğrenci sayısı	30	0	2	2	30

Hedefe İlişkin Değerlendirmeler**

--

A2		Araştırma Üniversitesi vizyonunu güçlendirecek nitelikli ve katma değeri yüksek araştırma-geliştirme çalışmalarını yürütmek.			
H2.3		Fakültede bulunan doktora/lisans öğrenci sayısı ile orantılı olarak bu öğrencilerin araştırmalara katılmasının sağlanması.			
Amacın İlgili Olduğu Üniversite Stratejik Plan Amacı					
H2.3 Performansı		(0) + (1,67)=1,67			
Performans Göstergesi	Hedef Etkisi (%)	Plan Dönemi Başlangıç Değeri* (A)	Değerlendirme Dönemindeki Yılsonu Hedeflenen Değer (B)	Değerlendirme Dönemindeki Gerçekleşme Değeri (C)	Performans (%) (C-A)/(B-A)
PG.2.3.1. Araştırmalarda yer alan lisans öğrencisi sayısının toplam lisans öğrencisine oranı	50	0	0,0028	0	0
PG.2.3.2. Araştırmalarda yer alan doktora/ Dış Hekimliği Uzmanlık Eğitimi öğrencisi sayısının toplam doktora/ Dış Hekimliği Uzmanlık Eğitimi öğrenci sayısına oranı	50	0,11	0,135	0,089	0,835
Hedefe İlişkin Değerlendirmeler**					

A3		Giriřimcilik Faaliyetlerini Teřvik Etmek ve Yaygınlařtırmak.				
H3.1		Alınan patent, ortaya ıkarılan yeni ulusal patentli rn ve teknolojilerin yeni arařtırmalara yn vermesi ve ticarileřmesinin saėlanması, fakltenin markalařması.				
Amacın İlgili Olduėu niversite Stratejik Plan Amacı						
H3.1 Performansı		1,1+0+0=1,1				
Performans Gstergesi	Hedefe Etkisi (%)	Plan Dnemi Bařlangı Deėeri* (A)	Deėerlendirme Dnemindeki Yılsonu Hedeflenen Deėer (B)	Deėerlendirme Dnemindeki Gerekleřme Deėeri (C)	Performans (%) (C-A)/(B-A)	
PG.3.1.1. Yerli rnlerle ıkarılan makale sayısı	30	0	3	1	0,33	
PG.3.1.2. Fakltenin markalařması iin yapılan reklam(dijital veya basılı) ve grsellerin oluřturulması	30	0	2	0	0	
PG.3.1.3.Faklte bnyesi ierisinde alınan ulusal/uluslararası patent sayısı	40	2	4	0	0	
Hedefe İliřkin Deėerlendirmeler**						

A4		Sosyal Sorumluluk Bilincini ve Hizmet Kalitesini Arttırarak Topluma Katkı Sağlamak.			
H4.1		Ağız ve Diş Sağlığı farkındalığını oluşturan etkinlikleri artırmak.			
Amacın İlgili Olduğu Üniversite Stratejik Plan Amacı					
H4.1 Performansı		1+0=1			
Performans Göstergesi	Hedefe Etkisi (%)	Plan Dönemi Başlangıç Değeri* (A)	Değerlendirme Dönemindeki Yılsonu Hedeflenen Değer (B)	Değerlendirme Dönemindeki Gerçekleşme Değeri (C)	Performans (%) (C-A)/(B-A)
PG.4.1.1. Ağız ve Diş Sağlığı konusunda Fakülte bünyesinde düzenlenen etkinlik sayısı	50	2	4	4	1
PG.4.1.2. Ağız ve Diş Sağlığı konusunda Fakülte dışı düzenlenen etkinlik sayısı	50	2	4	1	0
Hedefe İlişkin Değerlendirmeler**					

A4		Sosyal Sorumluluk Bilincini ve Hizmet Kalitesini Arttırarak Topluma Katkı Sağlamak.			
H4.2		Sağlık hizmetlerinin sunumundan duyulan memnuniyetin arttırılması.			
Amacın İlgili Olduğu Üniversite Stratejik Plan Amacı					
H4.2 Performansı		15,5+13,2+0,9=29,6			
Performans Göstergesi	Hedefe Etkisi (%)	Plan Dönemi Başlangıç Değeri* (A)	Değerlendirme Dönemindeki Yıllık Hedeflenen Değer (B)	Değerlendirme Dönemindeki Gerçekleşme Değeri (C)	Performans (%) (C-A)/(B-A)
PG.4.2.1.Fakültenin 1 yılda hizmet sunduğu hasta sayısı	40	354.345	360.000	134.932	38,79
PG.4.2.2. 1 yılda hizmet sunulan hastalardan alınan geri bildirim sayısı	30	780	1000	775	44
PG.4.2.3. 1 yılda hizmet sunulan hastalardan alınan geri bildirimlerdeki memnuniyetsizlik oranı	30	%9	%6	%12	3
Hedefe İlişkin Değerlendirmeler**					
<p>COVID-19 Küresel Salgın nedeniyle hasta potansiyelimizde %60 oranında bir kayıp olmuştur. Salgın nedeniyle salgının önlem ve tedbirleri kapsamında yapılan standartlara uygun kabinler ve normal klinik uygulama eğitiminin salgın koşullarına uygun ayarlanması, hasta alım kapasitesini düşürmüştür.</p>					

A5		Ulusal ve uluslararası normlar çerçevesinde kurumsallaşmayı güçlendirmek.			
H5.1		Akademik ve idari personelin kurum aidiyetini ve motivasyonunu artırmak amacıyla kurum içi etkinlik sayısını arttırmak.			
Amacın İlgili Olduğu Üniversite Stratejik Plan Amacı					
H4.2 Performansı		4,245+1,415=5,96			
Performans Göstergesi	Hedefe Etkisi (%)	Plan Dönemi Başlangıç Değeri* (A)	Değerlendirme Dönemindeki Yılsonu Hedeflenen Değer (B)	Değerlendirme Dönemindeki Gerçekleşme Değeri (C)	Performans (%) (C-A)/(B-A)
PG.5.1.1. Akademik ve idari personel için düzenlenen kurum içi etkinlik sayısı	50	5	6	3	2,83
PG.5.1.2. Personel Hizmet İçi Eğitiminden yararlanan personel sayısı	50	0	480	432	0
Hedefe İlişkin Değerlendirmeler**					

4. Performans Bilgi Sisteminin Değerlendirilmesi

Fakültemiz öğretim elemanlarından alınan faaliyet bilgileri incelendiğinde 2021 yılı içerisinde 36 ulusal, 59 uluslararası olmak üzere toplam 95 yayın yapıldığı tespit edilmiştir. Ulusal ve uluslararası düzenlenen bilimsel toplantı ve etkinliklere toplam 153 kişinin katıldığı görülmüştür. 2 TÜBİTAK projesi ve 24 BAP projesi ilgili yıl içerisinde eklenmiştir. Fakültemiz öğretim elemanlarına ait bilimsel veriler değerlendirildiğinde bir önceki yıla nazaran yayın ve projelerde düşüş olduğu tespit edilmiştir. COVID-19 pandemisi nedeniyle alınan tedbir ve önlemlerin bu hususuta önemli yer teşkil ettiği düşünülmektedir. 2022 yılı içerisinde yayın, araştırma projesi, bilimsel etkinlik düzenleme hususlarında teşvik edici etkinlikler yapılması düşünülmektedir.

IV. KURUMSAL KABİLİYET ve KAPASİTENİN DEĞERLENDİRİLMESİ

A. Üstünlükler

- İyi bir diş hekimliği eğitimi vermek için alanında uzman yeterli sayıda öğretim elemanına sahiptir.
- Fakültemizde öğretim elemanlarımızın teknolojiyi yakından takip edebilmesi için gerekli teknolojik donanım bulunmaktadır.
- Klinik eğitim için gerekli hasta sayısı oldukça fazladır.
- Preklinik eğitimi için gerekli olan iyi laboratuvar imkânlarına sahiptir.
- Fiziki alt yapıda yenilenme ile gerek öğrenci gerek öğretim elemanları için iyi klinik şartlara sahiptir.
- Döner sermaye gelirleri ile Fakültenin bazı eksiklikleri giderilebilmektedir.
- Kadro bekleyen öğretim üyelerinin bekleme süreçleri mümkün olduğu kadar kısa sürede gerçekleşmektedir.

B. Zayıflıklar

- Öğrenci sayısının çok fazla olması nedeniyle amfi ve derslik alanları kısıtlıdır.
- Öğrencilerimizin sosyal bir etkinlik yapabilecekleri alan çok kısıtlıdır.
- Ana yerleşkeden ve Tıp Fakültesinden uzak olduğumuzdan gerek sosyal gerekse de Tıp Fakültesinin sahip olduğu Temel Tıp dersleri imkânından yeterince yararlanmakta zorluk çekilmektedir.
- Öğrenci ve öğretim elemanlarımızın yemekhane imkânları çok kısıtlıdır.
- Öğretim elemanlarımız için mevcut otoparkımız yetersiz olup, idari personelimiz, öğrencilerimiz ve hastalarımız için otoparkımız bulunmamaktadır.
- Sunulan hizmetlere cevap verecek yeterli sayıda idari personel ihtiyacı bulunmaktadır.

C. Değerlendirme

Diş hekimliği eğitimi tüm dünyada olduğu gibi Türkiye’de de hem klinik öncesi hem de klinik eğitimi aşamalarında teorik bilgilerin, yoğun uygulamalarla desteklendiği bir eğitimidir. 2020 yılı Mart ayından itibaren tüm dünyada ve ülkemizde görülen COVID-19 Küresel Salgın nedeniyle diş hekimliği yüz yüze örgün eğitimlere ara verilmiş, 2019-2020 Eğitim-Öğretim yılının geriye kalan süresinde tüm eğitimler ve sınavlar internet yardımıyla çevrimiçi olarak

tamamlanmıştır. Bu amaçla, çevrim içi teorik dersler, vaka çalışmaları ve probleme dayalı öğrenme teknikleri benimsenmiştir.

COVID-19 pandemisi süresince fakültemizde, eğitim kliniklerinin düzenlenmesi, aerosollerin ve hava akışının kontrolü, kontrollü uygulamalar için hasta başı çalışma sürelerinin kısaltılması ve uygun kişisel koruyucu ekipmanların yeniden düzenlenmesi de dahil olmak üzere önleme dayalı bir çok uygulama hayata geçirilmiştir. Bu doğrultuda yapılan yeni uygulamalar çerçevesinde, 2020-2021 Eğitim-Öğretim dönemi bahar yarısında 4. ve 5. Sınıf öğrencilerine tekrar yüz yüze klinik uygulama eğitimleri verilmeye başlanmıştır.

Fakültemizde COVID-19 pandemisi enfeksiyon kontrol önlemleri kapsamında, Fakültemiz 3. ve 4. sınıf öğrencileri için 2021-2022 Eğitim-Öğretim Yılı Güz Dönemi Klinik Eğitim Uygulamaları Hakkında Bilgilendirme Toplantısı gerçekleştirilmiştir. Yine Fakültemiz 1.,2. ve 3. sınıf öğrencileri için Fakültemizde uygulanan enfeksiyon önlemlerinin de anlatıldığı 2021-2022 Eğitim Öğretim Yılı Güz Dönemi Bilgilendirme Toplantısı yapılmıştır. Fakülte kliniklerinde bulunan ünitler cam kabin sistemleri ile izole edilmiştir ve özel aspirator sistemleri kurulmuştur. Dezenfeksiyon ve sterilizasyona azami ölçüde önem verilmiş ve Fakültemiz kliniklerinin ve çalışma ofislerinin dezenfeksiyon işlemlerinin yapılabilmesi amacıyla “El Tipi 5 Litrelik Ulv Sisleme Makinası ve Hipokloröz Asit Jeneratörü” Rektörlüğümüzün desteği ile temin edilmiştir. Pandemi sürecinde diş hekimliğinde acil uygulamalar, standart enfeksiyon kontrol önlemleri ve kişisel koruyucu ekipmanlar ile ilgili hazırlanan eğitim videoları Fakültemiz web sitesinde yayımlanmıştır. Fakülteye diş tedavisi amacıyla başvuran hastaların randevuları, sosyal mesafeye dikkat etmek ve belirli bölgelerde kalabalıklaşmanın önüne geçmek amacıyla internet üzerinden online randevu sistemi ile düzenlenmeye başlanmıştır. Fakültemiz Merkezi Sterilizasyon Ünitesi, Sağlıkta Kalite Standartları kapsamında ve pandemi sürecinin korunma kuralları çerçevesinde yeniden düzenlenmiş ve faaliyete geçmiştir. Üniversitemiz merkez yerleşkesinde hizmet veren “Gazi Üniversitesi Diş Hekimliği Fakültesi Merkez Yerleşkesi Diş Tedavi Kliniği”, COVID-19 küresel salgın enfeksiyon kontrol önlemleri çerçevesinde yenilenerek tekrar hizmete açılmıştır.

Fakültemiz Dekanlığınca güncel diş hekimliği programları standartları çerçevesinde akredite olmak üzere, Ulusal Diş Hekimliği Eğitimi Programları Akreditasyon Kuruluna (UDEPAK) başvuru yapılacağına açıklanması sonrası 24/05/2019 tarihinde Akreditasyon ve Öz Değerlendirme Komitesi kurulmuştur. Daha sonra komite, fakültemiz bölümleri ve idari yapısı göz önünde bulundurularak temel bilimler, klinik bilimler, idari personel ve öğrenci katılımını da sağlayarak, 18.08.2020 tarihinde revize edilmiştir. Komite öncelikle mezuniyet öncesi ulusal akreditasyon standartlarını incelemiş ve her standart ile ilgili olarak fakültemizin mevcut

durumunu arařtırmak üzere alıřma grupları oluřturmuřtur. alıřma gruplarının mevcut durumu saptamasından sonra her standart iin toplantılar dzenlenmiř, saptanan eksiklikler ortaya konmuř ve bu eksiklikler ynetim ile paylařılmıřtır. Diř Hekimlięi Eęitimi Programları Akreditasyon Derneęinin “Mezuniyet ncesi Diř Hekimlięi Eęitimi Programı z Deęerlendirme Raporu Hazırlama Kılavuzu” ıřıęında z Deęerlendirme Raporu yazım sreci tamamlanmıř ve ilgili kuruma gnderilmiřtir. İlgili kurumca raporda revizyon istenmiř ve istenilen dzeltmeler tamamlanarak akademik kurulda grřlmek üzere gndeme alınmıřtır. Arařtırma ve geliřtirme faaliyetlerinin izlenmesi amacıyla Fakltemizde dzenli olarak faaliyet raporları toplanmakta ve ęretim ye ve elemanlarının yapmıř oldukları yayın, proje vs etkinliklerin sayısı ve kalitesi deęerlendirilmektedir. Ayrıca, yksek kalitede bilimsel ıktısı olan ęretim elemanları, sertifika treni gibi uygulamalarla onurlandırılmakta ve teřvik edilmektedir. 2021 yılında, niversitemizin kuruluşunun 95. yılı etkinlikleri kapsamında, Fakltemiz tarafından ok sayıda ulusal ve uluslararası arařtırmacının ilgi gsterdięi “Diř Hekimliğinde Kk Hcreler” konulu uluslararası evrim ii bir panel ve 8 farklı lkeden 13 uluslararası arařtırmacının konuřmacı ve dnyadan bir ok klinisyen ve diř hekiminin izleyici olarak katıldıęı “Diř Hekimlięi Fakltesi Uluslararası evrim İi Sempozyumu” dzenlenmiřtir.

Fakltemiz ve Tıp Fakltesi Dekanlığının ortak olarak sosyal sorumluluk projesi kapsamında, 5-17 yař arası ihtiya sahibi ęrencilere ynelik destek projesi gerekleřtirilmiřtir. Toplumda aęız ve diř saęlıęı farkındalıęını oluřturan etkinlikleri artırmak üzere, Fakltemiz ęrenci topluluklarının sosyal sorumluluk projeleri kapsamında, Otizmlilerle "Temiz Aęızlar; rksz Covidsiz ocuklar" ve Glbařı Sevgi Evi ocuklarının katkılarıyla “Pandemide ocuklar Glsn Diye” isimli dezavantajlı gruplara ynelik etkinlikler gerekleřtirilmiřtir.

Eęitim – ęretimin dıřında toplumumuza aęız ve diř saęlıęı konusunda byk hizmet veren Fakltemizde 2020 yılında 107.250 hastanın tedavisi yapılmıřtır. Fakltemizde Engelli hastalara daha iyi imknlarda hizmet vermek adına engelli klinięin kurulması iin gerekli alıřmalar bařlatılmıřtır. Fiziki řartlar gz nnde bulundurularak 2 (iki) nit olmak üzere klinięin yapımına bařlanmış olup, 2022 yılında hasta alımına bařlanması planlanmaktadır.

Saęlık hizmetlerinin hem bilimsel norm ve standartlara, hem de bireylerin beklentilerine uygun olarak verilmesi iin kalite deęerlendirme alıřmalarının etkin bir řekilde yrtlebilmesi, verilen aęız diř saęlıęı hizmetlerinin gl ve iyileřtirilmeye aık ynlerinin saptanması ve gerekli iyileřtirmelerin yapılarak daha iyi hizmet verilebilmesi iin, “Hasta Anketi” alıřmalarına bařlanmıřtır. Bu baęlamda “Hasta Gvenlięi Komitesi” revize edilerek, grevleri hakkında bilgilendirilmiřtir. Anketr grevlendirilmesi yapılarak, anket alıřmalarına

başlanmıştır. Çalışan güvenliği ve memnuniyetinin sağlanması yönünde iyileştirmeye açık yönlerin saptanması ve gerekli iyileştirmelerin yapılması için “Çalışan Güvenliği Komitesi” revize edilmiş ve “Çalışan Anketi” çalışmalarına başlanmıştır.

V. ÖNERİ VE TEDBİRLER

Preklinik eğitimi için gerekli olan iyi laboratuvar imkânlarına sahip olan Fakültemizde araştırma laboratuvarı oluşturulabilmesi için fiziki alt yapı ve gerekli donanımlar sınırlıdır. Öğrencilerimizin, sosyal etkinlik yapabilecekleri alanları kısıtlıdır ve okuma salonu mevcut olsa da kütüphane olanakları yoktur. Öğrenci etkinlikleri daha fazla desteklenmelidir.

Hasta ve eğitim hizmetleri aynı anda yürüdüğü için idari personel ihtiyacı tek başına eğitim yapan kurumlara göre fazladır. Bu nedenle idari personel sayısı ve kalitesi artırılmalıdır. Dış hekimliği uygulamaları tüm gelişmiş ülkelerde büyük bir titizlikle ve en üst seviyede hijyen önlemleri alınarak uygulanıyor olsa da COVID-19 pandemi süreci ilâve tedbirlerin alınmasını gerektirmektedir.

Hem ilâve önlemler hem de kullanılan ekipmanın sayısal ve nitelik olarak artması dış hekimliği hizmet maliyetini arttırmıştır. Tüm bunların ekonomik külfetini, maliyet artışını ve bunların hizmete yansımalarını da göz ardı etmemek, bunlarla ilgili stratejiler geliştirmek gerekmektedir. Gerek COVID-19 küresel salgınına gerekse gelecekteki bulaşıcı tehditlere karşı farkındalık oluşturulmalı ve olası salgınlara karşı önceden tedbir ve yönetim planlamaları oluşturulmalıdır. Sağlıkın diğer alanlarında olduğu gibi ağız ve diş sağlığı alanında da kalite ve akreditasyon çalışmalarına önem verilmesi enfeksiyon hastalıklarında süreçlerin yönetilmesinde önemli katkılar sağlayacaktır.

İÇ KONTROL GÜVENCE BEYANI²

Harcama Yetkilisi olarak görev ve yetkilerim çerçevesinde;

Harcama birimimizce gerçekleştirilen iş ve işlemlerin idarenin amaç ve hedeflerine, iyi malî yönetim ilkelerine, kontrol düzenlemelerine ve mevzuata uygun bir şekilde gerçekleştirildiğini, birimimize bütçe ile tahsis edilmiş kaynakların planlanmış amaçlar doğrultusunda etkili, ekonomik ve verimli bir şekilde kullanıldığını, birimimizde iç kontrol sisteminin yeterli ve makul güvenceyi sağladığını bildiririm.

Bu güvence, harcama yetkilisi olarak sahip olduğum bilgi ve değerlendirmeler, yönetim bilgi sistemleri, iç kontrol sistemi değerlendirme raporları, izleme ve değerlendirme raporları ile denetim raporlarına dayanmaktadır³.

Bu raporda yer alan bilgilerin güvenilir, tam ve doğru olduğunu beyan ederim⁴. (ANKARA – 24/01/2022)

İmza

Prof. Dr. Kahraman GÜNGÖR

Dekan

² Harcama yetkilileri tarafından imzalanan iç kontrol güvence beyanı birim faaliyet raporlarına eklenir.

³ Yıl içerisinde harcama yetkilisi değişmişse “benden önceki harcama yetkilisi/yetkililerinden almış olduğum bilgiler” ibaresi de eklenir.

⁴ Harcama yetkilisinin herhangi bir çekincesi varsa bunlar liste olarak bu beyana eklenir ve beyanın bu çekincelerle birlikte dikkate alınması gerektiği belirtilir.