

**GAZİ ÜNİVERSİTESİ
DİŐ HEKİMLİĐİ FAKÜLTESİ
2022 YILI FAALİYET RAPORU**

İçindekiler¹

SUNUŞ	3
I. GENEL BİLGİLER	4
A. Misyon ve Vizyon	4
B. Yetki, Görev ve Sorumluluklar	5
C. İdareye İlişkin Bilgiler	7
1. Fiziksel Yapı	7
2. Teşkilat Yapısı	12
3. Teknoloji ve Bilişim Altyapısı	13
4. İnsan Kaynakları	16
5. Sunulan Hizmetler	21
6. Yönetim ve İç Kontrol Sistemi.....	25
II. AMAÇ ve HEDEFLER	26
A. Temel Politika ve Öncelikler.....	26
B. Birimin Stratejik Planında Yer Alan Amaç ve Hedefler	26
III. FAALİYETLERE İLİŞKİN BİLGİ VE DEĞERLENDİRMELER	28
A. Mali Bilgiler	28
2. Mali Denetim Sonuçları.....	29
B. Performans Bilgileri	30
1. Faaliyet ve Proje Bilgileri	30
2. Performans Programı Sonuçlarının Değerlendirilmesi	33
3. Stratejik Plan Değerlendirme Tabloları	38
Tablo 1 Hedef Kartı 1.1.....	38
4. Performans Bilgi Sisteminin Değerlendirilmesi.....	49
IV. KURUMSAL KABİLİYET ve KAPASİTENİN DEĞERLENDİRİLMESİ	50
A. Üstünlükler	50
B. Zayıflıklar.....	50
C. Değerlendirme.....	51
V. ÖNERİ VE TEDBİRLER	52

¹ Birimin faaliyet alanı gereği bilgi ve veri sağlanamayan başlıklar rapordan çıkartılabilir.

SUNUŞ

Gelişen teknoloji ve bilimdeki ilerlemelerle birlikte her alanda olduğu gibi Diş Hekimliği uygulama alanlarında da önemli değişimler meydana gelmekte ve Fakültemiz bu gelişmeleri toplumumuza ve eğitim sistemine uyarlamada çalışmalarına devam etmektedir.

Fakültemiz, kamuda ve özel alanda çalışacak pratisyen diş hekimlerini ve doktora/uzmanlık eğitimi ile bilim doktoru/uzman unvanını alan ve akademik kariyerini devam ettirerek öğretim elemanı olmak isteyen diş hekimlerinin yetiştirilmesinde ulusal ve uluslararası standartlara ulaşma kararlılığındadır. Fakültemizin ana hedefi; lisans, doktora ve uzmanlık eğitimi niteliğinin artırılmasıdır.

Ülkemizin uluslararası bilim arenasında yerini güçlendirecek araştırma faaliyetlerinin sayısı ve niteliğinin artırılması da yine öncelikli hedeflerimiz arasında yer almaktadır.

Eğitim-öğretim ve araştırma geliştirme faaliyetlerinin yanı sıra toplumsal katkı hizmetlerini de ulusal ve uluslararası kalite standartlarında gerçekleştirmek temel hedefimizdir. Aynı zamanda, sağlık hizmetlerinin de hem bilimsel norm ve standartlara, hem de bireylerin beklentilerine uygun olarak verilmesi amaçlanmaktadır.

Kuruluşundan bugüne kadar olduğu gibi bundan sonra da, Gazi Üniversitesi Diş Hekimliği Fakültesi olarak yukarıda belirtilen hizmet ve faaliyet alanlarında azimle yolumuza devam etme inanç ve kararlılığımızdır.



Prof. Dr. Kahraman GÜNGÖR
Dekan

I. GENEL BİLGİLER

A. Misyon ve Vizyon

Misyon

Diş hekimliği programı; kamuda ve özel alanda çalışacak pratisyen diş hekimlerini ve doktora/uzmanlık eğitimi ile bilim doktoru/uzman unvanını alan ve akademik kariyerini devam ettirerek öğretim elemanı olmak isteyen diş hekimlerinin yetiştirilmesi amacıyla oluşturulmuştur. Bilimsel ve teknolojik gelişmeleri takip ederek hastalarının ve toplumun yararı için bilimsel kanıtları kullanan, toplumun ve mesleğin gelişmesine öncülük ederek her alanda etkin rol model olabilecek mezunlar yetiştirmektir.

Vizyon

Programın hedefleri, ağız ve diş sağlığı ve hastalıkları ile ilgili her türlü konuda başvuran hastalar ile iletişim kurabilen, hastanın muayenesini, klinik ve radyolojik değerlendirmesini yapabilen, sorunu tespit edebilen, ağız diş hastalıklarının tedavisini planlayabilen ve uygulayabilen, oluşabilecek komplikasyonlar hakkında bilgi sahibi olan ve gerektiğinde yardım alabilmeyi bilen, hastanın takibini yapabilen, hastanın sistemik durumu hakkında bilgi sahibi olan, sistemik durum ile ağız sağlığı arasındaki ilişkiyi bilen, gerektiğinde hastayı ilgili uzmanlara yönlendirebilen ve tüm bu aşamalarda etik değerleri göz önüne alan diş hekimlerini yetiştirmektir. Etkinliklerinde uluslararası düzeyde kabul gören mükemmelliğe ulaşmak için, akademik ve etik değerler çerçevesinde, bilimin üstünlüğüne inanan, eğitimde öğrenci merkezli ve çalışanların mutluluğuna önem veren, hasta memnuniyetini ön planda tutan, aynı zamanda dış paydaşlarıyla uyum içinde çalışma anlayışını benimsemektedir.

Değerler

- Atatürk ilkelerine bağlı olmak
- Laik Cumhuriyetin ilkelerine bağlı olmak
- Bilginin ve bilimin evrenselliğine inanmak
- Etik ve akademik değerlere bağlı olmak
- Hukukun üstünlüğüne ve temel insan haklarına inanmak
- İlerici ve yenilikçi olmak

B. Yetki, Görev ve Sorumluluklar

20 Temmuz 1982’de 41 sayılı “Yükseköğretim Kurumları Teşkilatı Hakkındaki Kanun Hükmünde Kararname” ile yeni kurulan Gazi Üniversitesi’ne bağlanan ve “Gazi Üniversitesi Diş Hekimliği Fakültesi” adını alan Fakültemizin akademik ve idari yapılanması ile yönetim ve işleyişi 2547 sayılı Yükseköğretim Kanunu hükümleri ve bunlara ilişkin ikincil mevzuatlar çerçevesinde oluşturulmuş olup işleyişini sürdürmektedir.

Gazi Üniversitesi Diş Hekimliği Fakültesi’nde çağdaş diş hekimliği ve yönetim ilkeleri doğrultusunda, fakültenin bütün birimleriyle uyumlu bir şekilde hizmet üretilmesini ve tıbbi uygulamaların en üst düzeyde gerçekleştirilmesini sağlamak, eğitim ve sağlık hizmetlerinin verimliliğini ve kalitesini artırmak yönetim ve idari birimlerin amacıdır.

Fakülte Organları:

Dekan: (2547 Sayılı Yükseköğretim Kanunu Madde 16 /Değişik: 14/4/1982 - 2653/2md.)

a. Atanması: Fakültenin ve birimlerinin temsilcisi olan dekan, rektörün önereceği, üniversite içinden veya dışından üç profesör arasından Yükseköğretim Kurulunca üç yıl süre ile seçilir ve normal usul ile atanır. Süresi biten dekan yeniden atanabilir. Dekan kendisine çalışmalarında yardımcı olmak üzere fakültenin aylıklı öğretim üyeleri arasından en çok iki kişiyi dekan yardımcısı olarak seçer. (Ek: 2/1/1990 - KHK - 398/2 md.; Değiştirilerek Kabul: 7/3/1990 - 3614/2 md.) Ancak merkezi açık öğretim yapmakla görevli üniversitelerde, gerekli hallerde açık öğretim yapmakla görevli fakültenin dekanı tarafından dört dekan yardımcısı seçilebilir. Dekan yardımcıları, dekanca en çok üç yıl için atanır. Dekana, görevi başında olmadığı zaman yardımcılarından biri vekâlet eder. Göreve vekâlet altı aydan fazla sürerse yeni bir dekan atanır.

b. Görev, yetki ve sorumlulukları: (1) Fakülte kurullarına başkanlık etmek, fakülte kurullarının kararlarını uygulamak ve fakülte birimleri arasında düzenli çalışmayı sağlamak, (2) Her öğretim yılı sonunda ve istendiğinde fakültenin genel durumu ve işleyişi hakkında rektöre rapor vermek, (3) Fakültenin ödenek ve kadro ihtiyaçlarını gerekçesi ile birlikte rektörlüğe bildirmek, fakülte bütçesi ile ilgili öneriyi fakülte yönetim kurulunun da görüşünü aldıktan sonra rektörlüğe sunmak, (4) Fakültenin birimleri ve her düzeydeki personeli üzerinde genel gözetim ve denetim görevini yapmak, (5) Bu kanun ile kendisine verilen diğer görevleri yapmaktır. Fakültenin ve bağlı birimlerinin öğretim kapasitesinin rasyonel bir şekilde kullanılmasında ve geliştirilmesinde gerektiği zaman güvenlik önlemlerinin alınmasında, öğrencilere gerekli sosyal hizmetlerin sağlanmasında, eğitim - öğretim, bilimsel araştırma ve yayım faaliyetlerinin düzenli bir şekilde yürütülmesinde, bütün faaliyetlerin gözetim ve denetiminin yapılmasında, takip ve kontrol edilmesinde ve sonuçlarının alınmasında rektöre karşı birinci derecede sorumludur.

Fakülte Kurulu: (Madde 17) **a- Kuruluş ve işleyişi:** Fakülte kurulu, dekanın başkanlığında fakülteye bağlı bölümlerin başkanları ile varsa fakülteye bağlı enstitü ve yüksekokul müdürlerinden ve üç yıl için fakültedeki profesörlerin kendi aralarından seçecekleri üç, doçentlerin kendi aralarından seçecekleri iki, yardımcı doçentlerin kendi aralarından seçecekleri bir öğretim üyesinden oluşur. Fakülte kurulu normal olarak her yarıyıl başında ve sonunda toplanır. Dekan gerekli gördüğü hallerde fakülte kurulunu toplantıya çağırır.

b- Görevleri: Fakülte kurulu akademik bir organ olup aşağıdaki görevleri yapar: (1) Fakültenin, eğitim - öğretim, bilimsel araştırma ve yayım faaliyetleri ve bu faaliyetlerle ilgili esasları, plan, program ve eğitim - öğretim takvimini kararlaştırmak, (2) Fakülte yönetim kuruluna üye seçmek, (3) Bu kanunla verilen diğer görevleri yapmaktır.

Fakülte Yönetim Kurulu: (Madde 18) **a- Kuruluş ve işleyişi:** Fakülte yönetim kurulu, dekanın başkanlığında fakülte kurulunun üç yıl için seçeceği üç profesör, iki doçent ve

bir yardımcı doçentten oluşur. Fakülte yönetim kurulu dekanın çağırısı üzerine toplanır. Yönetim kurulu gerekli gördüğü hallerde geçici çalışma grupları, eğitim - öğretim koordinatörlükleri kurabilir ve bunların görevlerini düzenler.

b- Görevleri: Fakülte yönetim kurulu, idari faaliyetlerde dekana yardımcı bir organ olup aşağıdaki görevleri yapar: (1) Fakülte kurulunun kararları ile tespit ettiği esasların uygulanmasında dekana yardım etmek, (2) Fakültenin eğitim - öğretim, plan ve programları ile takvimin uygulanmasını sağlamak, (3) Fakültenin yatırım, program ve bütçe tasarısını hazırlamak, (4) Dekanın fakülte yönetimi ile ilgili getireceği bütün işlerde karar almak, (5) Öğrencilerin kabulü, ders intibakları ve çıkarılmaları ile eğitim - öğretim ve sınavlara ait işlemleri hakkında karar vermek, (6) Bu kanunla verilen diğer görevleri yapmaktır.

C. İdareye İlişkin Bilgiler

1. Fiziksel Yapı

1.1. Eğitim Alanları Derslikler*

Eğitim Alanı	Kapasitesi 0-50	Kapasitesi 51-75	Kapasitesi 76-100	Kapasitesi 101-150	Kapasitesi 151-250	Kapasitesi 251-Üzeri
Amfi				2	2	
Sınıf	3					
Bilgisayar Lab.						
Diğer Lab.	1	3	1			
Toplam	4	3	1	2	2	

* Sayı olarak belirtilecektir.

Amfi Kapasitesi: 534 Kişi

Amfi Alanı: 633 m²

Sınıf Kapasitesi: 150 Kişi

Sınıf Alanı: 225 m²

Bilgisayar Lab. Kapasitesi: -

Bilgisayar Lab. Alanı: -

Diğ. Lab. Kapasitesi: 338 Kişi

Diğ. Lab. Alanı: 625m²

1.2. Sosyal Alanlar

1.2.1.Kantinler ve Kafeteryalar

Kantin Sayısı: -

Kantin Alanı: -

Kafeterya Sayısı: 1 Adet

Kafeterya Alanı: 200 m²

Toplam Kapasite: 150 Kişi

1.2.2.Yemekhaneler

Öğrenci yemekhane Sayısı: 1 Adet

Öğrenci yemekhane Alanı: 400 m²

Öğrenci yemekhane Kapasitesi: 400 Kişi

Personel yemekhane Sayısı: 1 Adet

Personel yemekhane Alanı: 200 m²

Personel yemekhane Kapasitesi: 200 Kişi

1.2.3.Misafirhaneler

Misafirhane Sayısı: -

Misafirhane Kapasitesi: -

1.2.4.Öğrenci Yurtları

	Yatak Sayısı 1	Yatak Sayısı 2	Yatak Sayısı 3 – 4	Yatak Sayısı 5 - Üzeri
Oda Sayısı	-	-	-	-
Alanı m2	-	-	-	-

1.2.5.Lojmanlar

Lojman Sayısı: -

Lojman Brüt Alanı: -

Dolu Lojman Sayısı: -

Boş Lojman Sayısı: -

1.2.6.Spor Tesisleri

Kapalı Spor Tesisleri Sayısı: -

Kapalı Spor Tesisleri Alanı: -

Açık Spor Tesisleri Sayısı: -

Açık Spor Tesisleri Alanı: -

1.2.7.Toplantı – Konferans Salonları*

	Kapasitesi 0–50	Kapasitesi 51–75	Kapasitesi 76–100	Kapasitesi 101–150	Kapasitesi 151–250	Kapasitesi 251–Üzeri
Toplantı Salonu	7					
Konferans Salonu						1
Okuma Salonu	1					
Toplam	8					1

*Adet olarak belirtilecektir.

Toplantı Salonu Kapasitesi: 130 Kişi

Toplantı Salonu Alanı: 250 m²

Konferans Salonu Kapasitesi: 337 Kişi

Konferans Salonu Alanı: 320 m²

Okuma Salonu Kapasitesi: 75 Kişi

Okuma Salonu: 225 m²

1.2.8.Sinema Salonu

Sinema Salonu Sayısı: -

Sinema Salonu Alanı: -

Sinema Salonu Kapasitesi:-

1.2.9.Eğitim ve Dinlenme Tesisleri

Eğitim ve Dinlenme Tesisleri Sayısı: -

Eğitim ve Dinlenme Tesisleri Kapasitesi: -

1.2.10.Öğrenci Kulüpleri

Öğrenci Kulüpleri Sayısı: -

Öğrenci Kulüpleri Alanı: -

1.2.11.Mezun Öğrenciler Derneği

Mezun Öğrenciler Derneği Sayısı: -

Mezun Öğrenciler Derneği Alanı: -

1.2.12.Okul Öncesi ve İlköğretim Okulu Alanları

Anaokulu Sayısı: -

Anaokulu Alanı: -

Anaokulu Kapasitesi: -

İlköğretim okulu Sayısı: -

İlköğretim okulu Alanı: -

İlköğretim okulu Kapasitesi: -

1.3. Hizmet Alanları

1.3.1. Akademik Personel Hizmet Alanları

	Sayısı (Adet)	Alanı (m2)	Kullanan (Kişi) Sayısı
Çalışma Odası	122	2300	247
Toplam	122	2300	247

1.3.2. İdari Personel Hizmet Alanları

	Sayısı (Adet)	Alanı (m2)	Kullanan Sayısı
Servis	-	-	-
Çalışma Odası	29	982	77
Toplam	29	982	77

1.4. Ambar Alanları

Ambar Sayısı: 1 Adet

Ambar Alanı: 300 m²

1.5. Arşiv Alanları

Arşiv Sayısı: 1 Adet

Arşiv Alanı: 162 m²

1.6. Atölyeler

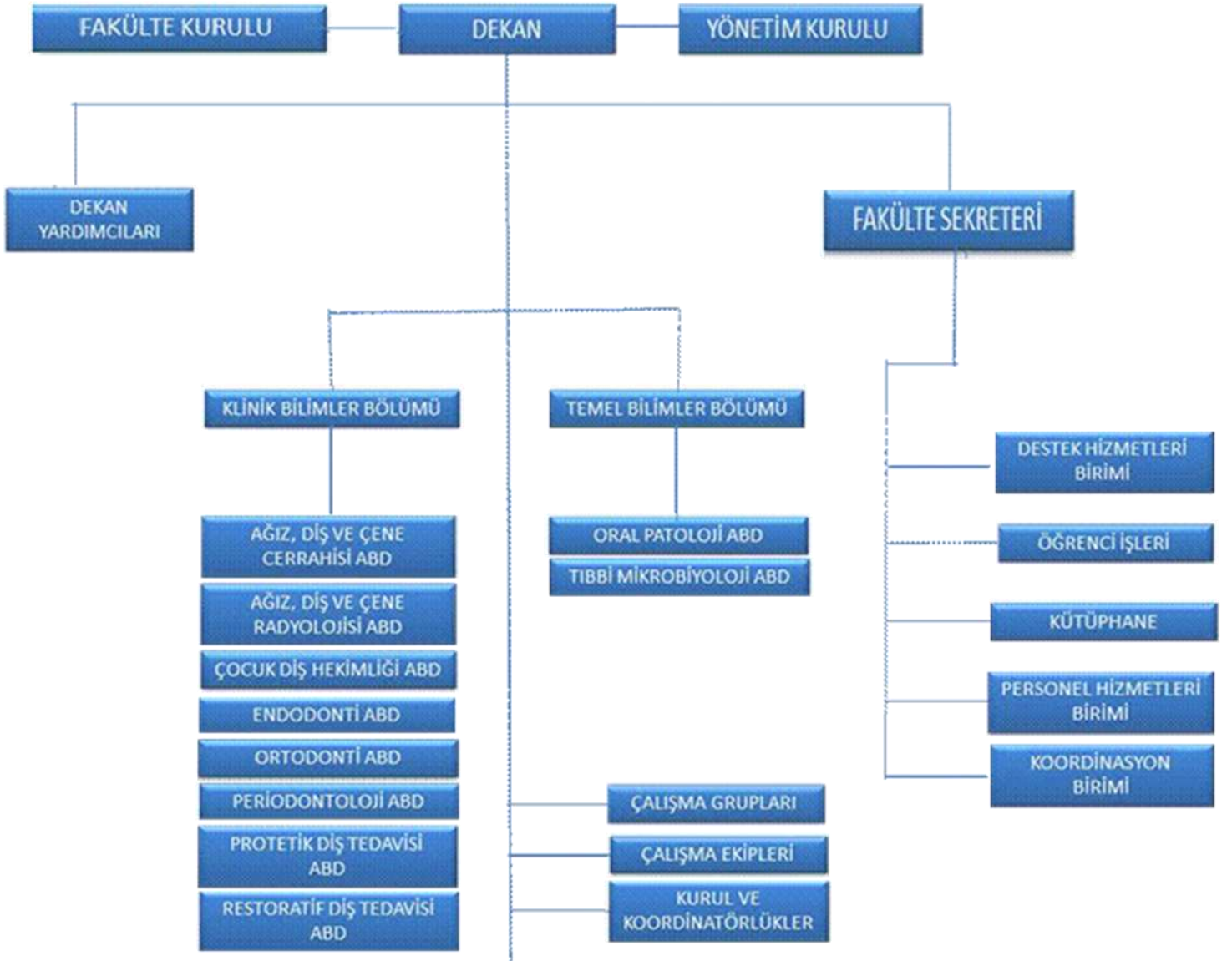
Atölye Sayısı: 4 Adet

Atölye Alanı: 100 m²

1.7.Hastane Alanları

Hizmet Alanları	Kapladığı Alan	Adedi
Havalandırma ve Koridor	1650 m ²	90
Arşiv	126 m ²	6
Depo	500 m ²	3
Atölye	62 m ²	5
Klinik	2500 m ²	15
Akademik Personel Odaları	2300 m ²	122
Tuvaletler	452 m ²	30
Mutfak	85 m ²	10
Banyo/Duş	27 m ²	8
Toplantı Salonu	250 m ²	7
Konferans Salonu	320 m ²	1
Laboratuvar	220 m ²	5
İdari Personel Odaları	982 m ²	29
Sınıf ve Amfiler	750 m ²	7
Eğitim Amaçlı Laboratuvar	625 m ²	5
Araştırma Laboratuvarı	225 m ²	2
Radyolojik Alan	202,76 m ²	5
Hasta Bekleme Alanları	1000 m ²	20
Tesisat Odaları (Klima Sant.+Pano Odaları)	567 m ²	18
Sterilizasyon	1295 m ²	1
Çamaşırhane	31,85 m ²	1
Hurdalık	66 m ²	2
Telefon Santral Odası	5 m ²	1
Okuma Salonu	225 m ²	1
Hemşire odası	90 m ²	15
Asistan odaları	250 m ²	15
Fuaye alanı	250 m ²	2
Diğer alanlar hizmet odaları merdiven v.s	932,36 m ²	
Engelli Kliniği	25 m ²	1
Toplam	14 848.22 m²	

2. Teskilat Yapısı



3. Teknoloji ve Bilisim Altyapısı

Fakültemiz fiber hat ile Üniversitemiz Rektörlüğü Bilgi İşlem Daire Başkanlığına bağlıdır. İnternet hizmetimizde, yine Üniversitemiz Rektörlüğü aracılığıyla ULAKBİM metroethernet ağı kullanılmaktadır. Tüm katlarımızda Cisco yönetilebilir switchler ile ayrı vlan grupları üzerinden internet alt yapı hizmeti sunulmaktadır. Ayrıca yine ULAKBİM ağı üzerinden çalışan EDUROAM ağı ile üniversite genelinde Wİ-Fİ hizmeti sağlanmaktadır. Fakültemiz idari personellerinin kullanımında masaüstün bilgisayarlar bulunmaktadır. Ayrıca hasta tedavi işlemlerinde röntgen PACS sistemine erişim sağlamak, sağlık bakanlığı TELETIP radyoloji görüntüleme işlemlerinde kullanmak ve MEDULA SGK sistemine bağlantı kurmak amacıyla HBYS yazılımı kurulu olan hasta unit başı deskleri üzerinde dokunmatik all-in one bilgisayarlar bulunmaktadır. Fakültemiz bilgi işlem birimi içerisinde genel ağ alt yapı omurga switchleri ve yazılımlar için kullanılmakta olan serverlar için server kabini ayrı bir alanda muhafaza edilmekte, kullanılmakta olan serverların veri tabanı yedeklerinin online ve offline yedeklemelerini sağlamak üzere NAS cihazları da bulunmaktadır.

Bilgi sistemleri, HBYS, PACS, Online Web Sayfaları vb. hizmetlerinde çeşitli özelliklere sahip güçlü 6 adet fiziksel 1 adet sanal sunucu olmak üzere toplam 7 adet sunucu ile hizmet vermektedir.

Sahip olunan sunucuların offline ve NAS (Network Attached Storage) Ağa Bağlı Depolama ortamlarında, fiziksel sürücüleri farklı bloklarda olmak üzere yedeklemeleri yapılmaktadır. Günde 3 sefer alınan bu yedekler 4 farklı alana aynı anda yazılarak her gün için 12 ayrı kopya oluşturulmaktadır.

Yine Fakültemiz için hayati öneme sahip HBYS ve PACS sistem sunucuları için yedek serverlar, haftalık kontroller ile sürekli hazırda bekletilmekte, olası donanım arızalarında Fakültenin ortalama 15 ile 30 dk arasındaki bir sürede yeniden hizmet vermesi sağlanabilmektedir.

Serverlar için acil eylem planları hazırlanmış, veri geri yükleme ve veri doğruluğu testleri yazılım firmasıyla beraber belli periyotlarda çalışırılığı test edilerek olası arıza durumuna tatbikat sağlanmaktadır.

Fakültemizde, 2018 yılında HBYS ve PACS sistemlerine hekimlerimizin erişim sağlaması için kullanılan unit başı dokunmatik bilgisayarların bakım işlemleri yapılmış olup tüm cihazlar yeni teknoloji SSD disk ile güçlendirilerek güncel işletim sistemi ve yazılım kurulumları sağlanarak tamamı revize edilmiştir. Yine bu cihazların genel kullanıma açık olması nedeniyle herhangi bir güvenlik açığına sebep vermemek adına tüm internet hizmetleri kapatılmış, Cd-Rom, USB flash bellek gibi veri transfer araçları, yetkili kullanıcı işlemlerine kapatılarak sadece HBYS ve PACS kullanımına izin verilecek şekilde düzenlenmiştir. Bu sistemlerin sağlıklı ve verimli bir biçimde çalışabilmesi için günümüz teknolojik standartlarına çıkartılması çalışmalarına devam edilmektedir.

Hasta kayıtlarını giriş ve işleme yetkisine sahip personellerin kullanımına sunulan tüm cihazlarda yine SSD disk revize işlemleri yapılarak yetkisi dışındaki bilgisayar müdahalelerine kapatılmıştır. Ayrıca yine bu cihazlarda hastanemizde hizmet alan hastalara ait kişisel veriler olması nedeniyle bu verilerin gizliğini en üst düzeyde sağlamak adına tüm veri giriş personellerine ait bilgisayarlar parmak izi ile açılış yetkisi sağlanmış olup kullanımına sunulan şahıs dışında ikinci bir şahsın bilgisayara erişiminin önlenmesi sağlanmıştır.

Fakültemiz unit başı bilgisayarların server bağlantıları WİFİ üzerinden sağlanmaktadır. Bu ağı güvenli hale getirmek adına Access point cihazları uzaktan yönetilebilir cihazlar ile değiştirilmiştir. Bu cihazların takibi bilgi işlem birimi tarafından yapılmakta olup, cihaza bağlı kullanıcıların takibi hangi boyutta veri trafiği sağladıkları, hangi sürelerde bağlantı kurdukları

gibi birçok veriye anlık erişim sağlanabilmektedir. Yine yetkisiz giriş sağlandığı tespit edilen cihaz MAC adresleri bir daha hiçbir ağa bağlanmasına izin verilmeyecek şekilde bloklanarak önlem alınmaktadır. Ayrıca çeşitli güvenlik önlemleri adına ROL kural tanımlamaları yapılmıştır.

Fakültemizde kullanmakta olduğumuz server sisteminin olası sorunlarda (yangın, su basması, elektrik arızası vb.) hızlıca yeniden devreye alınabilmesi amacıyla hazırladığımız yedek cihazların farklı bir blokta bir kabin içerisine alınması hedeflenmektedir.

Kullanmakta olduğumuz fiber hatta yaşanan sorunlarda maddi ve manevi kaybımızın çok yüksek olması nedeniyle alternatif bir internet hizmeti Turkcell ile sağlanmıştır.

Parmak izli bilgisayar açılış sisteminin Fakültemizde bilgi sistemlerine erişim sağlayan tüm idari personeli kapsayacak şekilde kullanımının artırılması hedeflenmektedir.

Fakültemiz bilgi işlem birimi ve içerisinde bulunan server kabinin güvenliğini sağlamak yetkisiz kişilerin girişini engellemek adına şifreli, parmak izli yada kartlı giriş sistemi ve 7/24 kamera kayıt devreye alınmıştır.

Server kabinin olası yangın durumunda yangın tüpü ile söndürülmesi durumunda yangından daha fazla zarar göreceği düşünülerek, gaz ile boğma yöntemiyle yangın söndürülmesine olanak sağlayacak sistemin kurulumu hedeflenmektedir.

Server kabini içerisindeki ısı ve nem değişiklikleri ile su basması gibi durumlarda online olarak takip ve uyarının sağlanması hedeflenmektedir.

3.1. Yazılımlar ve Bilgi Sistemleri

Metasoft Hastane Bilgi Yönetim Sistemi

- Dicom PACS (Picture Archiving Communication System) Sistemi,
- Personel Devam Kontrol Sistemi,
- Öğretim Üyesi Bilgi Sistemi,
- Araştırma Görevlisi Bilgi Sistemi,
- Öğrenci Bilgi Sistemi,
- Depo İstek ve Stok Takip Sistemi,
- Personel Sicil Sistemi,
- Sterilizasyon Barkod Takip Sistemi

3.2. Bilgisayarlar

Masa üstü bilgisayar Sayısı: 240 Adet

Taşınabilir bilgisayar Sayısı: 44 Adet

Dokunmatik Bilgisayar Sayısı: 239 Adet

3.3. Kütüphane Kaynakları

Kitap Sayısı: 0 Adet

Basılı Periyodik Yayın Sayısı: 0 Adet

Elektronik Yayın Sayısı: 1 Adet

Abone Olunan Veri Tabanı Sayısı: 0 Adet

3.4. Diğer Bilgi ve Teknolojik Kaynaklar

Cinsi	İdari Amaçlı (Adet)	Eğitim Amaçlı (Adet)	Araştırma Amaçlı (Adet)
Projeksiyon	-	15	-
Yazıcı	39	-	-
Slayt makinesi	-	-	-
Faks	2	-	-
Episkop	-	-	-
Barkot Okuyucu	49	-	-
Baskı makinesi	1	-	-
Fotokopi makinesi	3	-	-
Tepegöz	1	-	-
Fotoğraf makinesi	-	16	-
Kameralar	-	5	-
Televizyonlar	38	-	-
Tarayıcılar	22	-	-
Mikroskoplar	-	9	-
3D Yazıcı	-	-	-

4. İnsan Kaynakları

(Biriminin faaliyet dönemi sonunda mevcut insan kaynakları, istihdam şekli, hizmet sınıfları, kadro unvanları, bilgilerine yer verilir.)

4.1. Akademik Personel

Akademik Personel					
	Kadroların Doluluk Oranına Göre			Kadroların İstihdam Şekline Göre	
	Dolu	Boş	Toplam	Tam Zamanlı	Yarı Zamanlı
Profesör	79		79	79	
Doçent	16		16	16	
Dr. Öğr. Üyesi	15		15	15	
Öğretim Görevlisi	7		7	7	
Araştırma Görevlisi	130		130	130	
Toplam	247		247	247	

4.2. Yabancı Uyruklu Akademik Personel

Yabancı Uyruklu Öğretim Elemanları		
Unvan	Geldiği Ülke	Çalıştığı Bölüm
Profesör		
Doçent		
Dr. Öğr. Üyesi		
Öğretim Görevlisi		
Araştırma Görevlisi	İran	Protetik Diş Tedavisi
	ABD	Protetik Diş Tedavisi
	İran	Ağız Diş ve Çene Radyolojisi
	Azerbaycan	Protetik Diş Tedavisi
Toplam	4	

4.3. Diğer Üniversitelerde Görevlendirilen Akademik Personel

Diğer Üniversitelerde Görevlendirilen Akademik Personel		
Unvan	Bağlı Olduğu Bölüm	Görevlendirildiği Üniversite
Profesör	Ortodonti	KKTC Kıbrıs Sağlık ve Toplum Bilimleri Üniversitesi Diş Hekimliği Fakültesi
Doçent		
Dr. Öğr. Üyesi		
Öğretim Görevlisi		
Araştırma Görevlisi		
Toplam	1	1

4.4. Başka Üniversitelerden Kurumda Görevlendirilen Akademik Personel

Başka Üniversitelerden Üniversitemizde Görevlendirilen Akademik Personel		
Unvan	Çalıştığı Bölüm	Geldiği Üniversite
Profesör	Ortodonti	Ankara Yıldırım Beyazıt Üniversitesi Diş Hekimliği Fakültesi
Doçent		
Dr. Öğr. Üyesi		
Öğretim Görevlisi		
Araştırma Görevlisi		
Toplam	1	1

4.5.Sözleşmeli Akademik Personel

Sözleşmeli Akademik Personel Sayısı	
Profesör	-
Doçent	-
Dr. Öğr. Üyesi	-
Öğretim Görevlisi	-
Araştırma Görevlisi	-
Toplam	-

4.6.Akademik Personelin Yaş İtibarıyla Dağılımı

Akademik Personelin Yaş İtibarıyla Dağılımı						
	21-25 Yaş	26-30 Yaş	31-35 Yaş	36-40 Yaş	41-50 Yaş	51- Üzeri
Kişi Sayısı	19	97	17	20	40	54
Yüzde	7,7	39,27	6,9	8,09	16,19	21,86

4.7. İdari Personel

İdari Personel (Kadroların Doluluk Oranına Göre)			
	Dolu	Boş	Toplam
Genel İdari Hizmetler	33		33
Sağlık Hizmetleri Sınıfı	38		38
Teknik Hizmetleri Sınıfı	3		3
Eğitim ve Öğretim Hizmetleri sınıfı	0		0
Avukatlık Hizmetleri Sınıfı.	0		0
Din Hizmetleri Sınıfı	0		0
Yardımcı Hizmetli	3		3
Toplam	77		77

4.8. İdari Personelin Eğitim Durumu

İdari Personelin Eğitim Durumu						
	İlköğretim	Lise	Ön Lisans	Lisans	Yüksek Lisans	Doktora
Kişi Sayısı	1	13	16	41	6	0
Yüzde	1	16,8	20,77	53,24	7,8	0

4.9. İdari Personelin Hizmet Süreleri

İdari Personelin Hizmet Süresi						
	1 – 3 Yıl	4 – 6 Yıl	7 – 10 Yıl	11 – 15 Yıl	16 – 20 Yıl	21 - Üzeri
Kişi Sayısı	3	2	7	7	8	50
Yüzde	3,89	2,59	9,09	9,09	10,38	64,9

4.10. İdari Personelin Yaş İtibariyle Dağılımı

İdari Personelin Yaş İtibariyle Dağılımı						
	21-25 Yaş	26-30 Yaş	31-35 Yaş	36-40 Yaş	41-50 Yaş	51- Üzeri
Kişi Sayısı	0	9	3	3	34	28
Yüzde	0	11,68	3,89	3,89	44,15	36,3

4.11. İşçiler

İşçiler (Çalıştıkları Pozisyonlara Göre)			
	Dolu	Boş	Toplam
Sürekli İşçiler	57	5	62
Vizeli Geçici İşçiler (adam/ay)	-	-	-
Vizesiz işçiler (3 Aylık)	-	-	-
Toplam	57	5	62

4.12. Sürekli İşçilerin Hizmet Süreleri

Sürekli İşçilerin Hizmet Süresi						
	1 – 3 Yıl	4 – 6 Yıl	7 – 10 Yıl	11 – 15 Yıl	16 – 20 Yıl	21 - Üzeri
Kişi Sayısı	0	10	24	23	0	0
Yüzde	0	17,54	42,11	40,35	0	0

4.13. Sürekli İşçilerin Yaş İtibariyle Dağılımı

Sürekli İşçilerin Yaş İtibariyle Dağılımı						
	21-25 Yaş	26-30 Yaş	31-35 Yaş	36-40 Yaş	41-50 Yaş	51- Üzeri
Kişi Sayısı	2	4	30	11	8	2
Yüzde	3,51	7,02	52,63	19,30	14,03	3,51

5. Sunulan Hizmetler

5.1.Eğitim Hizmetleri

5.1.1. Ön Lisans ve Lisans Öğrenci Sayıları

Öğrenci Sayıları												
Birim Adı	I. Öğretim			II. Öğretim			Uzaktan Eğitim			Toplam		Genel Toplam
	E	K	Top.	E	K	Top.	E	K	Top.	Kız	Erkek	
Diş Hekimliği Fakültesi	314	433	747							433	314	747
Toplam	314	433	747							433	314	747

5.1.2. Yabancı Dil Hazırlık Sınıfı Öğrenci Sayıları

Yabancı Dil Eğitimi Gören Hazırlık Sınıfı Öğrenci Sayıları ve Toplam Öğrenci Sayısına Oranı								
Birim Adı	I. Öğretim			II. Öğretim			I. ve II. Öğretim Toplamı (a)	Yüzde*
	E	K	Top.	E	K	Top.	Sayı	
Diş Hekimliği Fakültesi	-	-	-	-	-	-	-	-

*Yabancı dil eğitimi gören öğrenci sayısının toplam öğrenci sayısına oranı (Yabancı dil eğitimi gören öğrenci sayısı/Toplam öğrenci sayısı*100)

5.1.3. Ön Lisans ve Lisans Mezun Öğrenci Sayısı

Mezun Öğrenci Sayıları												
Birim Adı	I. Öğretim			II. Öğretim			Uzaktan Eğitim			Toplam		Genel Toplam
	E	K	Top.	E	K	Top.	E	K	Top.	Kız	Erkek	
Diş Hekimliği Fakültesi	60	76	136							76	60	136
Toplam	60	76	136							76	60	136

5.1.4. Ön Lisans ve Lisans Öğrenci Kontenjanları (2022-2023)

Öğrenci Kontenjanları ve Doluluk Oranı				
Birim Adı	YGS Kontenjanı	YGS Sonucu Yerleşen	Boş Kalan	Doluluk Oranı
Diş Hekimliği Fakültesi	144	144	-	100
Toplam	144	144	-	100

5.1.5. Lisansüstü Öğrenci Sayıları

Öğrencilerin Programlara Göre Dağılımı							
Birim Adı	Programı	Yüksek Lisans Öğrenci Sayısı			Doktora Öğrenci Sayısı	Diş Hekimliğinde Uzmanlık Eğitimi Öğrenci Sayısı	Toplam
		Tezli	Tezsiz	Uzaktan			
					112	130	242
Toplam					112	130	242

5.1.6. Lisansüstü Mezun Sayısı

Mezunların Programlara Göre Dağılımı							
Birim Adı	Programı	Yüksek Lisans Mezun Sayısı			Doktora Mezun Sayısı	Diş Hekimliğinde Uzmanlık Eğitimi Öğrenci Sayısı	Toplam
		Tezli	Tezsiz	Uzaktan			
Diş Hekimliği	Diş Hekimliği	32			10	22	32
Toplam					10	22	32

5.1.7. Yabancı Uyruklu Lisansüstü Öğrenciler

Yabancı Uyruklu Lisansüstü Öğrencilerin Sayısı ve Programları				
Birimin Adı	Programı	Kadın	Erkek	Toplam
Diş Hekimliği	Diş Hekimliği	3	1	4
Toplam		3	1	4

5.2. Sağlık Hizmetleri

	YATAK SAYISI	HASTA SAYISI	TETKİK SAYISI
ACİL SERVİS HİZMETLERİ	-	-	-
YOĞUN BAKIM	-	-	-
KLİNİK	10	60	-
AMELİYAT SAYISI	-	72	-
POLİKLİNİK HASTASI SAYISI	-	257769	-
LABORATUAR HİZMETLERİ		1123	1405
RADYOLOJİ ÜNİTESİ HİZMETLERİ		39331	
NÜKLEER TIP BÖLÜMÜNDE VERİLEN HİZMETLER	-	-	-
MEDİKO SOSYAL POLİKLİNİK HASTA SAYISI	-	2856	5962

5.3. İdari Hizmetler

Bütçe Tertibi	Yıl	Alınan Ödenek	Kullanılan Ödenek	Kullanma Alanı
54.167.753.1664.405.15.02.06.01	2022	600.000,00₺	593.659,30₺	Mamul Mal Alımları
54.167.753.1664.405.15.02.06.06	2022	171.000,00₺	170.558,21₺	Menkul Malların Onarım Giderleri
54.167.755.1666.405.15.02.05.02	2022	733.000,00₺	733.000,00₺	Hazine Yardımı
62.239.756.1667.405.15.02.03.02	2022	2.799.000,00₺	2.798.174,22₺	Tüketime Yönelik Mal ve Malzeme Alımları
62.239.756.1667.405.15.02.03.05	2022	135.700,00₺	134.857,95₺	Hizmet Alımları
62.239.756.1667.405.15.02.03.07	2022	33.500,00₺	32.308,46₺	Makine Teçhizat Bakım ve Onarım Giderleri
62.239.756.1667.405.15.02.03.08	2022	18.000,00₺	17.770,80₺	Büro Bakım ve Onarımı Giderleri

6. Yönetim ve İç Kontrol Sistemi

Fakültemiz, akademik personeli 2914 sayılı Yüksek Öğretim Personel Kanunu, idari personeli 657 sayılı Devlet Memurları Kanunu, sürekli işçi statüsünde görev yapan personel ise 4857 sayılı İş Kanunu hükümleri gereğince görev yapmaktadır. Fakültemizde 247 akademik, 78 idari (657 Sayılı Devlet memurları Kanununun 4/A, B, C maddelerine göre), ve sürekli işçi kadrosunda 57 personel olmak üzere toplam 382 personel görev yapmaktadır.

2022 yılında, iç kontrol çalışmaları kapsamında personel görev tanımları çıkarılmış ve ilgili hazırlıklar tamamlanarak güncellenmiştir. Bu çalışmalar sonrasında, personelin liyakatinin görev ile uyumunun uygunluğunun izlenebilmesine ve geribildirim alınabilmesine yönelik çalışmalar kapsamında “Akademik, İdari/Sürekli İşçi ve Öğrenciler için anket çalışmaları yapılmıştır. Memnuniyet anketleri araştırma raporları fakültemiz web sitesinde yayınlanmıştır. 2019-2023 Gazi Üniversitesi Diş Hekimliği Fakültesi Stratejik Planı güncellenmiş ve Web Sayfamızda yayınlanmıştır.

İş akış süreçlerinde aksamaya neden olabilecek riskler tanımlanmış, değerlendirilerek kontrol edilmiştir. Raporlanması ve olumsuz etkilerin en aza indirilmesi çalışmalarımız 2022 yılı içerisinde devam etmiştir.

Fakültemiz mali kaynakları, özel bütçe ve döner sermaye bütçesinden oluşmaktadır. Bu kaynaklara ilişkin iş ve işlemler, 5018 Sayılı Kamu Mali Yönetimi Kontrol Kanunu, Bütçe Kanunu ve diğer mevzuatlar çerçevesinde etkin ve verimli bir şekilde yürütülmektedir. Her türlü mali kaynak bütçe ile ilişkilendirilmekte ve belirlenmiş olan esas ve usuller çerçevesinde harcanmaktadır.

II. AMAÇ ve HEDEFLER

A. Temel Politika ve Öncelikler

Gazi Üniversitesi Diş Hekimliği programının eğitim misyonu gereği temel politika ve önceliği bilimsel ve teknolojik gelişmeleri takip ederek hastalarının ve toplumun yararı için bilimsel kanıtları kullanan, toplumun ve mesleğin gelişmesine öncülük ederek her alanda etkin rol model olabilecek mezunlar yetiştirmektir.

Eğitim-öğretim ve araştırma geliştirme faaliyetlerinin yanı sıra toplumsal katkı hizmetlerini de ulusal ve uluslararası kalite standartlarında gerçekleştirmek temel hedefimizdir. Aynı zamanda, sağlık hizmetlerinin de hem bilimsel norm ve standartlara, hem de bireylerin beklentilerine uygun olarak verilmesi amaçlanmaktadır. Tüm bu faaliyetlerin gerçekleştirilmesi sırasında kalite değerlendirme çalışmalarının etkin bir şekilde yürütülebilmesi için güçlü ve iyileştirilmeye açık yönler saptanmıştır. Gerekli iyileştirmeler yapılarak kurumsal kalitenin artırılması hedeflenmiştir.

B. Birimin Stratejik Planında Yer Alan Amaç ve Hedefler

Stratejik Amaçlar	Stratejik Hedefler
Stratejik Amaç-1 Eğitim-öğretim kalitesini artırmak, uluslararasılaşmayı ve akreditasyonu yaygınlaştırmak.	Hedef-1 Eğitim-Öğretimin, Fakültemiz misyonunun gerçekleştirilmesine ve vizyonuna ulaşmaya dönük olarak, mevcut eğitim öğretim müfredatının “Ulusal Çekirdek Eğitim Müfredatında” istenilen kriterlere uygun hale getirilmesi, hızla gelişen ve değişen yükseköğretim stratejilerine uyumlu, yenilikçi, fark yaratan, çağın gereksinimlerine uygun şekilde bilginin aktarılması.
	Hedef-2 Eğitime katkısı bulunan öğretim üyesi ve elemanlarının eğitim ve çalışma ortamının iyileştirilmesi, internet sağlayıcılarının iyileştirilmesi, dijital kütüphane olanaklarından yararlanılması.
	Hedef-3 Konusunda uzman akademisyenlerin verdiği web tabanlı dersler, konferanslar, sunumlar ve sertifika programlarına ulaşılmasını sağlamak; fakültemiz bünyesindeki öğretim üye ve elemanlarının sertifika programları düzenlemelerini teşvik etmek.
	Hedef-4 Öğrencilerinin bilimsel araştırma yol ve metotlarını kullanma becerilerini geliştirmek
Stratejik Amaç-2 Araştırma Üniversitesi vizyonunu güçlendirecek nitelikli ve katma değeri yüksek araştırma-geliştirme çalışmalarını yürütmek.	Hedef-1 Araştırma -Geliştirme için altyapının geliştirilerek etkin kullanımının ve fakülte öz kaynaklarının ortak erişiminin sağlanması
	Hedef-2

	<p>Uluslararası işbirliklerini sağlanarak doktora öncesi ve sonrası için öğrenci değişimi ile araştırmaların desteklenmesi, yurtdışı programlara öğrenci değişimi ile daha fazla katılımın sağlanması.</p>
	<p>Hedef-3</p> <p>Fakültede bulunan doktora/lisans öğrenci sayısı ile orantılı olarak bu öğrencilerin araştırmalara katılmasının sağlanması.</p>
<p>Stratejik Amaç-3</p> <p>Girişimcilik Faaliyetlerini Teşvik Etmek ve Yaygınlaştırmak</p>	<p>Hedef-1</p> <p>Alınan patent, ortaya çıkarılan yeni ulusal patentli ürün ve teknolojilerin yeni araştırmalara yön vermesi ve ticarileşmesinin sağlanması, fakültenin markalaşması.</p>
<p>Stratejik Amaç-4</p> <p>Sosyal Sorumluluk Bilincini ve Hizmet Kalitesini Arttırarak Topluma Katkı Sağlamak</p>	<p>Hedef-1</p> <p>Ağız ve Diş Sağlığı farkındalığını oluşturan etkinlikleri arttırmak</p>
	<p>Hedef-2</p> <p>Sağlık hizmetlerinin sunumundan duyulan memnuniyetin arttırılması.</p>
<p>Stratejik Amaç-5</p> <p>Ulusal ve uluslararası normlar çerçevesinde kurumsallaşmayı güçlendirmek.</p>	<p>Hedef-1</p> <p>Akademik ve idari personelin kurum aidiyetini ve motivasyonunu arttırmak amacıyla kurum içi etkinlik sayısını arttırmak.</p>

III. FAALİYETLERE İLİŞKİN BİLGİ VE DEĞERLENDİRMELER

A. Mali Bilgiler

1.1. Bütçe Giderleri (Özel Bütçe)

	2022 BÜTÇE BAŞLANGIÇ ÖDENEĞİ	2022 GERÇEKLEŞME TOPLAMI	GERÇEK. ORANI
	TL	TL	%
BÜTÇE GİDERLERİ TOPLAMI			
01 - PERSONEL GİDERLERİ	64.721.396,26	64.721.396,26	100
02 - SOSYAL GÜVENLİK KURUMLARINA DEVLET PRİMİ GİDERLERİ	9.497.325,25	9.497.325,25	100
03 - MAL VE HİZMET ALIM GİDERLERİ			
05 - CARİ TRANSFERLER	-	-	
06 - SERMAYE GİDERLERİ	-	-	

1.2. Bütçe Giderleri (Döner Sermaye Bütçesi)

	2022 BÜTÇE BAŞLANGIÇ ÖDENEĞİ	2022 GERÇEKLEŞME TOPLAMI	GERÇEK. ORANI
	TL	TL	%
BÜTÇE GİDERLERİ TOPLAMI	42.920.000,00	40.944.671,96	95,40
01 - PERSONEL GİDERLERİ	7.960.015,00	7.461.100,11	93,73
02 - SOSYAL GÜVENLİK KURUMLARINA DEVLET PRİMİ GİDERLERİ	2.175.007,00	1.642.571,29	75,52
03 - MAL VE HİZMET ALIM GİDERLERİ	12.881.568,00	7.896.395,50	61,30
05 - CARİ TRANSFERLER	2.672.351,00	1.473.677,38	55,15
06 - SERMAYE GİDERLERİ	892.016,00	21.099,05	2,37
10 – EK ÖDEME	16.339.043,00	22.449.828,63	137,40

1.3.Bütçe Gelirleri (Döner Sermaye)

	2022	2022	GERÇEK.
	BÜTÇE	GERÇEKLEŞME	ORANI
	TAHMİNİ	TOPLAMI	
	TL	TL	%
BÜTÇE GELİRLERİ TOPLAMI	42.920.000,00	26.738.993,79	62,30
02 – VERGİ DIŞI GELİRLER	---	---	---
03 – SERMAYE GELİRLERİ	34.335.000,00	25.544.639,70	74,40
04 – ALINAN BAĞIŞ VE YARDIMLAR	1.580.000,00	8.630,74	0,55
09. DİĞER GELİRLER	7.005.000,00	1.185.723,35	16,93

2. Mali Denetim Sonuçları

Fakültemiz 2022 yılı içerisinde mali denetimden geçmemiştir.

B. Performans Bilgileri

1. Faaliyet ve Proje Bilgileri

1.1. Faaliyet Bilgileri

1.1.1. Düzenlenen Bilimsel Toplantılar, Etkinlikler

BÖLÜM ADI	Sempozyum		Kongre		Konferans		Panel		Seminer		Diğer.* Etkinlikler		Genel Toplam
	A	B	A	B	A	B	A	B	A	B	A	B	
Klinik Bilimler Bölümü	-	-	1	6	1	1	-	-	-	-	-	-	9
Temel Bilimler Bölümü	-	-	-	-	-	-	-	-	-	-	-	-	-
Kurumsal							1	1			5		7

A: Ulusal, B: Uluslararası

* Diğer etkinlikler aşağıda belirtilecektir.

Diğer Etkinlikler	Sayısı
Açık Oturum	
Söyleşi	4
Tiyatro	
Konser	
Sergi	
Turnuva	
Teknik Gezi	
Eğitim Semineri	1
Hizmet İçi Eğitim Programı	1

1.1.2. Düzenlenen Bilimsel Toplantılara ve Etkinliklere Katılan Personel Sayısı

BÖLÜM ADI	Sempozyum		Kongre		Konferans		Panel		Seminer	
	A	B	A	B	A	B	A	B	A	B
Klinik Bilimler	2	-	28	58	4	4	-	2	-	-
Temel Bilimler	-	-	1	6	-	-	-	-	-	-

A: Ulusal, B: Uluslararası

1.1.3. Bilimsel Yayın Sayıları

BÖLÜM ADI	Makale*		Bildiri*		Kitap	Kitapta Bölüm
	A	B	A	B		
Klinik Bilimler	58	68	22	62	2	33
Temel Bilimler	7	25	1	21	-	1

A: Ulusal, B: Uluslararası

* İndekslere Giren Hakemli Dergilerde

1.1.4. Üniversiteler Arasında Yapılan İkili Anlaşmalar

ÜNİVERSİTE ADI	ANLAŞMANIN İÇERİĞİ
UNIVERSITA POLITECNICA DELLE MARCHE (İTALYA)	Erasmus
UNIVERSITA DEGLI STUDI DI FOGGIA (İTALYA)	Erasmus
UNIVERSITA DEGLI STUDI DI ROMA LA SAPIENZA (İTALYA)	Erasmus
EUROPEAN UNIVERSITY - REPUBLIC OF MACEDONIA (MAKEDONYA)	Erasmus
UNIVERSITATEA OVIDIUS CONSTANTA (ROMANYA)	Erasmus
UNIVERSITATEA DE MEDICINA SI FARMACIE DIN TARGU MURES (ROMANYA)	Erasmus

1.2. Proje Bilgileri

Bilimsel Araştırma Proje Sayısı

PROJELER	2022					
	Önceki Yılda Devreden Proje	Yıl İçinde Eklenen Proje	Toplam	Yıl İçinde Tamamlanan Proje	Toplam Ödenek TL	Toplam Harcama TL
SBB						
TÜBİTAK	7		7	3	4.115.788	
AB						
BİLİMSEL ARAŞTIRMA PROJELERİ	31		31	13	14.658.428,591	
DİĞER	2		2		6.082.420	
ULUSLARARASI SANAYİ DESTEKLİ PROJE	1				25.000 (\$)	
TOPLAM	41		41	16	24.856.636,591 TL + 25.000 (\$)	

2. Performans Programı Sonuçlarının Değerlendirilmesi

(Üniversitemiz 2022 Yılı Performans Programında yer alan ve Birimin sorumlu olduğu Performans Göstergelerinin [aşağıda tablo olarak sunulmuştur] gerçekleştirmelerine ilişkin değerlendirmelere yer verilir. Üniversitemizin performans sonuçlarının değerlendirilebilmesi amacıyla verilerin sorumlu birimlerce üniversitemiz geneli için doldurulması gerekmektedir. Verilerin yıllık olarak kurumsal alt yapıda takibi amacıyla Kurumsal Veri Yönetimi Sistemine girilmesi de ayrıca resmi yazı ile talep edilecektir.)

Performans Göstergesi	Ölçü Birimi	2022 Yılı Sonu İtibariyle Gerçekleşme	Göstergelerden Sorumlu Birimler
Araştırma altyapısı projesi tamamlanma oranı			
Cumhurbaşkanlığı Strateji ve Bütçe Başkanlığı Destekli projelerin harcama tutarı (TL)	TL		Araştırma Geliştirme Kurum Koordinatörlüğü
Cumhurbaşkanlığı Strateji ve Bütçe Başkanlığı Destekli projelerin 2022 Yılı ödenek tutarı.	TL		Strateji Geliştirme Daire Başkanlığı
Ar-ge'ye harcanan bütçenin toplam bütçeye oranı			
Ar-Ge projeleri toplam tutarı (TL)	TL		Araştırma Geliştirme Kurum Koordinatörlüğü
Toplam Bütçe Gideri (TL)	TL		Strateji Geliştirme Daire Başkanlığı
Döner Sermaye Gideri (TL)	TL		Döner Sermaye İşletme Müdürlüğü
Ar-ge sonucu ortaya çıkan ürünlere ilişkin alınan patent sayısı	Sayı		Araştırma Geliştirme Kurum Koordinatörlüğü
Ar-ge sonucu ticarileştirilen ürün sayısı	Sayı		Araştırma Geliştirme Kurum Koordinatörlüğü
Araştırma merkezleri gelir miktarı	TL		Araştırma Geliştirme Kurum Koordinatörlüğü
Araştırma merkezlerinin sanayi ile yaptığı proje sayısı	Sayı		Araştırma Geliştirme Kurum Koordinatörlüğü

BAP kapsamında desteklenen araştırma projeleri sayısı	Sayı		Araştırma Geliştirme Kurum Koordinatörlüğü
Öğretim elemanı başına düşen ar-ge proje sayısı			
Toplam Ar-Ge projesi sayısı	Sayı		Araştırma Geliştirme Kurum Koordinatörlüğü
Toplam Öğretim Elemanı Sayısı	Sayı		Personel Daire Başkanlığı
Patent, faydalı model ve endüstriyel tasarım başvuru sayısı	Sayı		Araştırma Geliştirme Kurum Koordinatörlüğü
Ulusal ve uluslararası kuruluşlar tarafından desteklenen ar-ge projesi sayısı	Sayı		Araştırma Geliştirme Kurum Koordinatörlüğü
Uluslararası endekslerde yer alan bilimsel yayın sayısı	Sayı		Araştırma Geliştirme Kurum Koordinatörlüğü
Dezavantajlı gruplara yönelik sosyal entegrasyon ve kapsayıcılığa ilişkin yapılan faaliyet sayısı	Sayı		Sosyal İşler ve Toplumsal Katkı Kurum Koordinatörlüğü
Eğitim programlarına başvuran kişi sayısı	Sayı		BELTEK, GAZİSEM, TÖMER, Personel Daire Başkanlığı
Mezunlara yönelik gerçekleştirilen faaliyet sayısı	Sayı		Sosyal İşler ve Toplumsal Katkı Kurum Koordinatörlüğü, Tüm Akademik Birimler
Sürekli Eğitim Merkezi (SEM) ve Dil Merkezi (DİLMER) tarafından mesleki eğitime yönelik verilen sertifika sayısı	Sayı		GAZİSEM, TÖMER
Tamamlanan sosyal sorumluluk projeleri sayısı	Sayı		Sosyal İşler ve Toplumsal Katkı Kurum Koordinatörlüğü
Üniversitenin çevrecilik alanlarında aldığı ödül sayısı	Sayı		Sosyal İşler ve Toplumsal Katkı

			Kurum Koordinatörlüğü
Ameliyat sayısı	Sayı		Gazi Üniversitesi Sağlık Uygulama ve Araştırma Hastanesi (Gazi Hastanesi), Diş Hekimliği Fakültesi
Üniversite hastaneleri nitelikli yatak oranı	Oran	10	Gazi Üniversitesi Sağlık Uygulama ve Araştırma Hastanesi (Gazi Hastanesi), Diş Hekimliği Fakültesi
Üniversite hastaneleri yatak doluluk oranı	Oran	2,7	Gazi Üniversitesi Sağlık Uygulama ve Araştırma Hastanesi (Gazi Hastanesi)
Yatan hasta sayısı	Sayı	60	Gazi Üniversitesi Sağlık Uygulama ve Araştırma Hastanesi (Gazi Hastanesi), Diş Hekimliği Fakültesi
SCI, SCI-Expanded, SSCI ve AHCI kapsamındaki dergilerde öğretim elemanı başına düşen yayın sayısı			
SCI, SCI-Expanded, SSCI ve AHCI Kapsamındaki Dergilerde Yayınlanan Tam Metin Yayın Sayısı	Sayı		Kütüphane ve Dokümantasyon Daire Başkanlığı
Toplam Öğretim Elemanı Sayısı	Sayı		Personel Daire Başkanlığı
Araştırma bursundan yararlanan öğrenci sayısı	Sayı		Eğitim-Öğretim Kurum Koordinatörlüğü
YÖK tarafından öncelikli alanlarında sağlanan burslardan yararlanan doktora öğrenci sayısı	Sayı		Eğitim-Öğretim Kurum Koordinatörlüğü
YÖK tarafından sağlanan yurt dışında yabancı dil yeterliliklerinin artırılmasına yönelik burslardan yararlanan sayısı	Sayı		Eğitim-Öğretim Kurum Koordinatörlüğü
Yükseköğretim Kurulu, Türkiye Bilimler Akademisi ve TÜBİTAK bilim, teşvik ve sanat ödülleri sayısı	Sayı		Genel Sekreterlik Tüm Akademik Birimler

Doktora eğitimini tamamlayanların sayısı	Sayı		Öğrenci İşleri Daire Başkanlığı
Eğitim bilimleri kontenjan doluluk oranı	Oran		Öğrenci İşleri Daire Başkanlığı
Eğitimin program süresinde bitirilme oranı	Oran		Öğrenci İşleri Daire Başkanlığı
Fen bilimleri kontenjan doluluk oranı	Oran		Öğrenci İşleri Daire Başkanlığı
Kütüphanede bulunan basılı ve elektronik kaynak sayısı	Sayı		Kütüphane ve Dokümantasyon Daire Başkanlığı
Kütüphanede bulunan öğrenci başına düşen basılı ve elektronik kaynak sayısı	Sayı		Kütüphane ve Dokümantasyon Daire Başkanlığı
Kütüphaneden yararlanan kişi sayısı	Sayı		Kütüphane ve Dokümantasyon Daire Başkanlığı
Lisansüstü öğrencilerin toplam öğrenciler içindeki payı	Oran		Öğrenci İşleri Daire Başkanlığı
Öğrenci başına düşen eğitim alanı			
Toplam Eğitim Alanı	Metrekare		Yapı İşleri ve Teknik Daire Başkanlığı
Toplam Öğrenci Sayısı	Sayı		Öğrenci İşleri Daire Başkanlığı
Öğrenci başına düşen kapalı alan			
Toplam Kapalı Alan	Metrekare		Yapı İşleri ve Teknik Daire Başkanlığı
Toplam Öğrenci Sayısı	Sayı		Öğrenci İşleri Daire Başkanlığı
Öğrenci değişim programlarından yararlanan öğrencilerin oranı	Oran		
Değişim Programlarından Yararlanan Toplam Öğrenci Sayısı	Sayı		Uluslararası İlişkiler Kurum Koordinatörlüğü
Toplam Öğrenci Sayısı	Sayı		Öğrenci İşleri Daire Başkanlığı
Öğretim üyesi başına düşen öğrenci sayısı	Sayı		
Toplam Öğretim Elemanı Sayısı	Sayı		Personel Daire Başkanlığı
Toplam Öğrenci Sayısı	Sayı		Öğrenci İşleri Daire Başkanlığı
Sağlık bilimleri kontenjan doluluk oranı	Oran		Öğrenci İşleri Daire Başkanlığı

Sosyal bilimler kontenjan doluluk oranı	Oran		Öğrenci İşleri Daire Başkanlığı
Teknokent veya Teknoloji Transfer Ofisi (TTO) projelerine katılan öğrenci sayısı	Sayı		Araştırma Geliştirme Kurum Koordinatörlüğü
Uluslararası kuruluşlarla ortak uygulanan eğitim programı sayısı	Sayı		Öğrenci İşleri Daire Başkanlığı
Yabancı dilde eğitim veren program sayısı	Sayı		Öğrenci İşleri Daire Başkanlığı
Yabancı uyruklu akademisyen sayısı	Sayı		Personel Daire Başkanlığı
Yabancı uyruklu öğrenci sayısı	Sayı		Öğrenci İşleri Daire Başkanlığı
Yan dal ve çift ana dal programından mezun olanların toplam mezun sayısına oranı	Oran		Öğrenci İşleri Daire Başkanlığı
Barınma hizmetlerinden yararlanan öğrenci sayısı	Sayı		Sağlık, Kültür ve Spor Daire Başkanlığı
Beslenme hizmetlerinden yararlanan öğrenci sayısı	Sayı		Sağlık, Kültür ve Spor Daire Başkanlığı
Öğrenci başına düşen sosyal donatı alanı			
Toplam Sosyal Donatı Alanı			Yapı İşleri ve Teknik Daire Başkanlığı
Toplam Öğrenci Sayısı			Öğrenci İşleri Daire Başkanlığı
Öğrenci kulüp ve topluluk sayısı	Sayı		Sağlık, Kültür ve Spor Daire Başkanlığı
Sosyal, kültürel ve sportif faaliyet sayısı	Sayı		Sağlık, Kültür ve Spor Daire Başkanlığı
Yükseköğretimde öğrenci başına barınma harcaması	TL		Sağlık, Kültür ve Spor Daire Başkanlığı
Yükseköğretimde öğrenci başına beslenme harcaması	TL		Strateji Geliştirme Daire Başkanlığı
Yükseköğretimde öğrenci yaşamından memnuniyet oranı	Oran		Strateji Geliştirme Daire Başkanlığı
Yükseköğretimde öğrencilere sunulan sağlık hizmetinden yararlanan öğrenci sayısının toplam öğrenci sayısına oranı	Oran		Sağlık, Kültür ve Spor Daire Başkanlığı

3. Stratejik Plan Değerlendirme Tabloları




Tablo 1 Hedef Kartı 1.1

A1	Eğitim-öğretim kalitesini artırmak, uluslararasılaşmayı ve akreditasyonu yaygınlaştırmak.				
H1.1	Eğitim-Öğretimin, Fakültemiz misyonunun gerçekleştirilmesine ve vizyonuna ulaşmaya dönük olarak, mevcut eğitim öğretim müfredatının "Ulusal Çekirdek Eğitim Müfredatında" istenilen kriterlere uygun hale getirilmesi, hızla gelişen ve değişen yükseköğretim stratejilerine uyumlu, yenilikçi, fark yaratan, çağın gereksinimlerine uygun şekilde bilginin aktarılması.				
Amacın İlgili Olduğu Üniversite Stratejik Plan Amacı	Eğitim-öğretim kalitesini artırmak, uluslararasılaşmayı ve akreditasyonu yaygınlaştırmak.				
H1.1 Performansı	%40				
Performans Göstergesi	Hedef Etkisi (%)	Plan Dönemi Başlangıç Değeri* (A)	Değerlendirme Dönemindeki Yılsonu Hedeflenen Değer (B)	Değerlendirme Dönemindeki Gerçekleşme Değeri (C)	Performans (%) (C-A)/(B-A)
PG.1.1.1. Öğretim Üyesi ve Elemanı başına düşen Doktora Öğrenci sayısı	30	1,2	1,5	0,98	0,5
PG.1.1.2. Çekirdek eğitim müfredatına içeriği tam uyumlu ders sayısı	30	30	35	50	4
PG.1.1.3. Alan dışı açılan ders sayısı	40	1	4	1	0,25
Hedefe İlişkin Değerlendirmeler**					
PG.1.1.1. Öğretim Üyesi ve Elemanı başına düşen Doktora Öğrenci sayısı	Performans Göstergesi değerlendirildiğinde doktora öğrenci sayısı geçen yıllara oranla mezuniyet, kontenjan sayılarının az olması gibi nedenlerle düşmüştür. Ancak Fakültemizde 2012 yılından itibaren devam eden Dış Hekimliğinde Uzmanlık Sınavı ile fakültemizde uzmanlık eğitimi gören mevcut öğrenci sayısı 130'dur. İlgili yılda 112 Doktora, 130 Uzmanlık Öğrencisi mevcuttur. Bu durumda öğretim üyesi başına 0,98 oranında doktora öğrencisi bulunurken, 0,86 oranında uzmanlık öğrencisi düşmektedir. Toplamda 1,84 oranında öğretim üyesi başına düşen lisansüstü öğrenci bulunmaktadır.				
PG.1.1.2. Çekirdek eğitim müfredatına içeriği tam uyumlu ders sayısı	İçinde bulunduğumuz çağın gerekleriyle uyumlu güçlü bir eğitim vererek öğrencilerimizi; sorgulayan, araştırmacı, girişimci, etik değerlere sahip, bilimsel düşüncüyü hayatın her aşamasına uygulayabilme becerisine sahip dış hekimleri olarak yetiştirmek amacıyla Türkiye'deki Dış Hekimliği Fakültelerinin eğitim ve öğretim faaliyetlerini sürdürebilmeleri için hazırlanmış olan "asgari" gereklilikleri kapsayan "Dış Hekimliği Ulusal Çekirdek Eğitim Programı (DUÇEP) lisans eğitim programımızda yerini almıştır. Çağın gereksinimleri ve gelişen teknoloji doğrultusunda değişen meslek uygulamalarına göre belirli aralıklarla eğitim ve öğretimin gözden geçirilmesi ve güncellenmesinin önemi büyüktür. Bu kapsamda 28.03.2018 tarihinde DUÇEP güncellemelerinde kullanılmak üzere KEYPS yazılımı satın alınarak, https://keyps.gazi.edu.tr/n/home linkinden öğretim üyelerinin kullanımına açılmış ve klinik dersler için DUÇEP güncellemeleri tamamlanmış olup, 2022 yılı içerisinde yapılan güncellemelerle yazılımın ölçme değerlendirme modülünün de alınarak, tamamen müfredat programına uyumlu hale getirilmesi sağlanacaktır.				
PG.1.1.3. Alan dışı açılan ders sayısı	Fakültemizde 5 (beş) adet alan dışı seçmeli ders açılmış olsa da; 3 (üç) alan dışı seçmeli dersi açmış olan öğretim üyelerimiz görevlendirme, emeklilik gibi nedenlerle fakültemizden ayrılmışlardır. Bu nedenle alan dışı seçmeli ders açabilecek öğretim elemanımız 2 (iki)ye düşmüştür. Yoğun ders programı ve hasta potansiyeli de göz önüne alındığında alan dışı seçmeli ders açılması tercih edilmemiştir. Ancak 2021-2022 Eğitim Öğretim Yılı Güz Döneminde alan dışı seçmeli ders 1 (bir) tane açılmıştır. Ancak bahar döneminde ders açılmamıştır.				

Tablo 2 Hedef Kartı 1.2

A1	Eđitim-öđretim kalitesini artırmak, uluslararasılaşmayı ve akreditasyonu yaygınlařtırmak.				
H1.2	Eđitime katkısı bulunan öđretim üyesi ve elemanlarının eđitim ve çalıřma ortamının iyileřtirilmesi, internet sađlayıcılarının iyileřtirilmesi, dijital kütüphane olanaklarından yararlanılması.				
Amacın İlgili Olduđu Üniversite Stratejik Plan Amacı	Eđitim-öđretim kalitesini artırmak, uluslararasılaşmayı ve akreditasyonu yaygınlařtırmak.				
H1.2 Performansı	%25				
Performans Göstergesi	Hedefe Etkisi (%)	Plan Dönemi Bařlangıç Deđeri* (A)	Deđerlendirme Dönemindeki Yıllonun Hedeflenen Deđer (B)	Deđerlendirme Dönemindeki Gerçekleřme Deđer (C)	Performans (%) (C-A)/(B-A)
PG.1.2.1. Eđiticilerin eđitimi sertifikası alan Öđretim Üyesi ve Elemanlarının sayısı	25	15	80	0	0
PG.1.2.2. Öđretim üye ve elemanlarının birbirleri arasında interaktif ortam sađlamak (dijital veya dođrudan)	25	3	4	4	100
PG.1.2.3. Dijital kütüphane imkanlarından yararlanan öđretim Üye/eleman sayısı	50	0	100	0	0
Hedefe İliřkin Deđerlendirmeler**					
PG.1.2.1. Eđiticilerin eđitimi sertifikası alan Öđretim Üyesi ve Elemanlarının sayısı	2022 yılı içerisinde eđiticilerin eđitimi sertifikası alan öđretim elemanımız bulunmamakla birlikte, 2023 yılı içerisinde düzenlenecek olan eđiticilerin eđitimi programına öđretim elemanlarımızın katılımı teřvik edilmiřtir. 2023 yılında Gazi Eđitim Fakóltesince yapılacak olan eđiticilerin eđitimi programına fakóltemizden 24 öđretim elemanı katılacaktır.				
PG.1.2.2. Öđretim üye ve elemanlarının birbirleri arasında interaktif ortam sađlamak (dijital veya dođrudan)	Mevcut olan web tabanlı uygulamalarımıza ek olarak, zoom, google meeting, microsoftteam gibi uygulamalarda kullanılmaktadır.				
PG.1.2.3. Dijital kütüphane imkanlarından yararlanan öđretim Üye/eleman sayısı	Fakóltemizde dijital kütüphane oluřturulamamıř olup, öđretim elemanlarımız ve öđrencilerimiz Merkez Kütüphane olanaklarından yararlanmaktadırlar.				

Tablo 3 Hedef Kartı 1.3

A1	Eđitim-öđretim kalitesini artırmak, uluslararasılaşmayı ve akreditasyonu yaygınlařtırmak.				
H1.3	Konusunda uzman akademisyenlerin verdiđi web tabanlı dersler, konferanslar, sunumlar ve sertifika programlarına ulařılmasını sađlamak; fakültemiz bünyesindeki öđretim üye ve elemanlarının sertifika programları düzenlemelerini teşvik etmek.				
Amacın İlgili Olduđu Üniversite Stratejik Plan Amacı	Eđitim-öđretim kalitesini artırmak, uluslararasılaşmayı ve akreditasyonu yaygınlařtırmak.				
H1.3 Performansı	%80				
Performans Göstergesi	Hedefe Etkisi (%)	Plan Dönemi Başlangıç Deđeri* (A)	Deđerlendirme Dönemindeki Yılsonu Hedeflenen Deđer (B)	Deđerlendirme Dönemindeki Gerçekleşme Deđer (C)	Performans (%) (C-A)/(B-A)
PG.1.3.1. Öđretim üye ve elemanlarının katıldıkları web tabanlı uygulama sayısı	40	5	8	8	100 
PG.1.3.2. Öđrencilerin katıldıkları web tabanlı uygulama sayısı	40	4	8	8	100 
PG.1.3.3.Öđretim üye/elemanlarının düzenledikleri sertifika programlarının sayısı	20	0	6	0	0 
Hedefe İlişkin Deđerlendirmeler**					
PG.1.3.1. Öđretim üye ve elemanlarının katıldıkları web tabanlı uygulama sayısı	Öđretim elemanlarının katıldıkları web tabanlı uygulamalar pandemi boyunca uzaktan eđitim nedeniyle artmıştır. Hedef sađlanmıştır.				
PG.1.3.2. Öđrencilerin katıldıkları web tabanlı uygulama sayısı	Öđrencilerin katıldıkları web tabanlı uygulamalar pandemi boyunca uzaktan eđitim nedeniyle artmıştır. Hedef sađlanmıştır.				
PG.1.3.3.Öđretim üye/elemanlarının düzenledikleri sertifika programlarının sayısı	Öđretim elemanlarımızın 2022 yılında düzenlemiş olduđu sertifika programı mevcut deđildir. Fakültemiz bünyesindeki öđretim üye ve elemanlarının sertifika programları düzenlemeleri teşvik edilip, desteklenmesi hedeflenmiştir. Eđitim- öđretimde yer alan öđretim üyeleriyle işbirliđi ve etkileşim için fiziksel ve dijital ortamlar sađlanacaktır.				

Tablo 4 Hedef Kartı 1.4

A1	Eđitim-öđretim kalitesini artırmak, uluslararasılaşmayı ve akreditasyonu yaygınlařtırmak.				
H1.4	Öđrencilerinin bilimsel arařtırma yol ve metotlarını kullanma becerilerini geliřtirmek				
Amacın İlgili Olduđu Üniversite Stratejik Plan Amacı	Eđitim-öđretim kalitesini artırmak, uluslararasılaşmayı ve akreditasyonu yaygınlařtırmak.				
H1.4 Performansı	10				
Performans Göstergesi	Hedefe Etkisi (%)	Plan Dönemi Bařlangıç Deđeri* (A)	Deđerlendirme Dönemindeki Yılsonu Hedeflenen Deđer (B)	Deđerlendirme Dönemindeki Gerçekleřme Deđer (C)	Performans (%) (C-A)/(B-A)
PG.1.4.1. Doktora öđrencisi başına düşen arařtırma amaçlı mekân büyüklüđu	20	7,40	7,06	2	0
PG.1.4.2. Öđrenciler tarafından alınan bilimsel ödül sayısı	5	0	4	0	0
PG.1.4.3. Fakültemiz arařtırma laboratuvar ve olanaklarından yararlanan lisans öđrenci sayısı.	30	0	45	10	10
PG.1.4.4. Öđrencinin yer aldığı arařtırma projesi sayısı	45	0	4	0	0
Hedefe İliřkin Deđerlendirmeler**					
PG.1.4.1. Doktora öđrencisi başına düşen arařtırma amaçlı mekân büyüklüđu	Üniversitemiz Yapı İşleri Dairesi Başkanlığının yaptıđı çalışmalar neticesinde, Arařtırma Laboratuvarlarının fiziki durumu nedeniyle mekân büyüklüđu planlanamamıştır.				
PG.1.4.2. Öđrenciler tarafından alınan bilimsel ödül sayısı	Arařtırmacı öđrenci bilincini geliřtirecek etkinlikler düzenlenmesi planlanmaktadır.				
PG.1.4.3. Fakültemiz arařtırma laboratuvar ve olanaklarından yararlanan lisans öđrenci sayısı.	Arařtırma laboratuvarlarının imkânları artırılarak öđrencilerin arařtırma becerileri geliřtirilmesi ve öđrenciler tarafından laboratuvarların kullanılması için teřvik edilmeleri hedeflenmiştir.				
PG.1.4.4. Öđrencinin yer aldığı arařtırma projesi sayısı	Öđrencilerin lisans eđitimlerinden bařlayarak arařtırma yapmaya yönlendirilmeleri hedeflenmiştir. Öđretim elemanları ve öđrencilerin iş birliđi içerisinde çalışmalarını teřvik edilerek öđrenciler bilimsel arařtırmalara hazırlanacaktır.				

Tablo 5 Hedef Kartı 2.1

A2	Araştırma Üniversitesi vizyonunu güçlendirecek nitelikli ve katma değeri yüksek araştırma-geliştirme çalışmalarını yürütmek.				
H2.1	Araştırma -Geliştirme için altyapının geliştirerek etkin kullanımının ve fakülte öz kaynaklarının ortak erişiminin sağlanması.				
Amacın İlgili Olduğu Üniversite Stratejik Plan Amacı	Araştırma Üniversitesi vizyonunu güçlendirecek nitelikli ve katma değeri yüksek araştırma-geliştirme çalışmaları yürütmek.				
H2.1 Performansı	100				
Performans Göstergesi	Hedefe Etkisi (%)	Plan Dönemi Başlangıç Değeri* (A)	Değerlendirme Dönemindeki Yıllık Hedeflenen Değer (B)	Değerlendirme Dönemindeki Gerçekleşme Değeri (C)	Performans (%) (C-A)/(B-A)
PG.2.1.1. Fakülte bünyesinde bulunan araştırma laboratuvarı sayısı	40	2	2	2	100
PG.2.1.2. Fakülte içerisinde araştırma amaçlı bulunan cihaz sayısı	40	20	27	27	100
PG.2.1.3. Fakülte içerisinde bulunan cihaz envanterinin Fakülte web sitesinde paylaşım yüzdesi	20	0	%50	70	100
Hedefe İlişkin Değerlendirmeler**					
PG.2.1.1. Fakülte bünyesinde bulunan araştırma laboratuvarı sayısı	Fakülte içerisinde bulunan araştırma laboratuvarlarının altyapıları iyileştirilecektir.				
PG.2.1.2. Fakülte içerisinde araştırma amaçlı bulunan cihaz sayısı	Fakülte bünyesinde bulunan cihaz envanterleri güncellenmiştir.				
PG.2.1.3. Fakülte içerisinde bulunan cihaz envanterinin Fakülte web sitesinde paylaşım yüzdesi	Bu cihazların fakülte web sitesinde paylaşımı yapılarak tüm akademik personelin erişimine sunulmuştur. Ayrıca lisans öğrencilerinin araştırma laboratuvarlarında çalışma yapmalarına olanak sağlanmıştır.				

Tablo 6 Hedef Kartı 2.2

A2	Araştırma Üniversitesi vizyonunu güçlendirecek nitelikli ve katma değeri yüksek araştırma-geliştirme çalışmalarını yürütmek.
H2.2	Uluslararası işbirliklerini sağlanarak doktora öncesi ve sonrası için öğrenci değişimi ile araştırmaların desteklenmesi, yurtdışı programlara öğrenci değişimi ile daha fazla katılımın sağlanması.
Amacın İlgili Olduğu Üniversite Stratejik Plan Amacı	Araştırma Üniversitesi vizyonunu güçlendirecek nitelikli ve katma değeri yüksek araştırma-geliştirme çalışmaları yürütmek.
H2.2 Performansı	0

Performans Göstergesi	Hedef Etkisi (%)	Plan Dönemi Başlangıç Değeri* (A)	Değerlendirme Dönemindeki Yıllık Hedeflenen Değer (B)	Değerlendirme Dönemindeki Gerçekleşme Değeri (C)	Performans (%) (C-A)/(B-A)
PG.2.2.1. Doktora/ Dış Hekimliği Uzmanlık Eğitimi sırasında ve doktora sonrası eğitiminde yurtdışında görevlendirilen öğrenci sayısı	40	1	5	1	0
PG.2.2.2. Doktora/ Dış Hekimliği Uzmanlık Eğitimi sırasında ve doktora sonrası eğitiminde yurtdışında görevlendirilen öğrencilerin görevlendirildiği konu ile ilgili yayın sayısı	30	0	3	0	0
PG.2.2.3. Doktora/Dış Hekimliği Uzmanlık Eğitimi sırasında ve doktora sonrası eğitiminde yurtdışından gelen öğrenci sayısı	30	0	3	0	0
Hedefe İlişkin Değerlendirmeler**					
PG.2.2.1. Doktora/ Dış Hekimliği Uzmanlık Eğitimi sırasında ve doktora sonrası eğitiminde yurtdışında görevlendirilen öğrenci sayısı	Yurt dışına gidecek doktora/dış hekimliği uzmanlık öğrencilerine yabancı dil desteği sağlanması planlanmaktadır. rasmus, Fulbright gibi yurtdışı doktora öncesi ve sonrası öğrenci değişimi için çeşitli bilgilendirme toplantıları yapılacaktır.				
PG.2.2.2. Doktora/ Dış Hekimliği Uzmanlık Eğitimi sırasında ve doktora sonrası eğitiminde yurtdışında görevlendirilen öğrencilerin görevlendirildiği konu ile ilgili yayın sayısı	Yurt dışı görevlendirmelerinin yolluk-yevmiye ödemelerinin giderlerinin karşılanacağı kaynak temin edilmesi hedeflenmiştir.				
PG.2.2.3. Doktora/Dış Hekimliği Uzmanlık Eğitimi sırasında ve doktora sonrası eğitiminde yurtdışından gelen öğrenci sayısı	Fakülte öğretim üye ve elemanlarının yurt dışı bağlantılarının kullanılması için teşvik edilecektir.				

Tablo 7 Hedef Kartı 2.3

A2		Araştırma Üniversitesi vizyonunu güçlendirecek nitelikli ve katma değeri yüksek araştırma-geliştirme çalışmalarını yürütmek.			
H2.3		Fakültede bulunan doktora/lisans öğrenci sayısı ile orantılı olarak bu öğrencilerin araştırmalara katılmasının sağlanması.			
Amacın İlgili Olduğu Üniversite Stratejik Plan Amacı		Araştırma Üniversitesi vizyonunu güçlendirecek nitelikli ve katma değeri yüksek araştırma-geliştirme çalışmaları yürütmek.			
H2.3 Performansı		%40			
Performans Göstergesi	Hedef Etkisi (%)	Plan Dönemi Başlangıç Değeri* (A)	Değerlendirme Dönemindeki Yılsonu Hedeflenen Değer (B)	Değerlendirme Dönemindeki Gerçekleşme Değeri (C)	Performans (%) (C-A)/(B-A)
PG.2.3.1. Araştırmalarda yer alan lisans öğrencisi sayısının toplam lisans öğrencisine oranı	50	0	0,0056	0	0
PG.2.3.2. Araştırmalarda yer alan doktora/ Dış Hekimliği Uzmanlık Eğitimi öğrencisi sayısının toplam doktora/ Dış Hekimliği Uzmanlık Eğitimi öğrenci sayısına oranı	50	0,11	0.143	0,103	%40
Hedefe İlişkin Değerlendirmeler**					
PG.2.3.1. Araştırmalarda yer alan lisans öğrencisi sayısının toplam lisans öğrencisine oranı	Öğrencinin ortaöğretim eğitiminden kaynaklanan araştırmacı vizyonunun gelişmemesi, araştırmacı öğrenci kavramının kısa sürede oturmasını engellemektedir. Bu nedenle araştırmacı öğrenci bilincini geliştirecek etkinlikler düzenlenmesi planlanmaktadır. Öğrencilerin lisans eğitimlerinden başlayarak araştırma yapmaya yönlendirilmeleri ve öğretim elemanları ve öğrencilerin iş birliği içerisinde çalışmaları teşvik edilmesi hedeflenmektedir.				
PG.2.3.2. Araştırmalarda yer alan doktora/ Dış Hekimliği Uzmanlık Eğitimi öğrencisi sayısının toplam doktora/ Dış Hekimliği Uzmanlık Eğitimi öğrenci sayısına oranı	Doktora/DUE öğrencilerini destekleyen projeler hakkında bilgilendirme toplantıları düzenlenmesi ve öğrencilerin araştırma öğrencisi bilincini geliştirecek etkinlikler yapılması hedeflenmiştir. Özellikle doktora ve dış hekimliğinde uzmanlık tez projesi olarak toplamda 36 araştırma, 1 TÜBİTAK öğrenci projesi tespit edilmiştir.				

Tablo 8 Hedef Kartı 3.1

A3	Girişimcilik Faaliyetlerini Teşvik Etmek ve Yaygınlaştırmak.				
H3.1	Alınan patent, ortaya çıkarılan yeni ulusal patentli ürün ve teknolojilerin yeni araştırmalara yön vermesi ve ticarileşmesinin sağlanması, fakültenin markalaşması.				
Amacın İlgili Olduğu Üniversite Stratejik Plan Amacı	Girişimcilik faaliyetlerini teşvik etmek ve yaygınlaştırmak.				
H2.3 Performansı	% 10				
Performans Göstergesi	Hedefe Etkisi (%)	Plan Dönemi Başlangıç Değeri* (A)	Değerlendirme Dönemindeki Yılsonu Hedeflenen Değer (B)	Değerlendirme Dönemindeki Gerçekleşme Değeri (C)	Performans (%) (C-A)/(B-A)
PG.3.1.1. Yerli ürünlerle çıkarılan makale sayısı	30	0	4	0	0
PG.3.1.2. Fakültenin markalaşması için yapılan reklam(dijital veya basılı) ve görsellerin oluşturulması	30	0	3	1	% 10
PG.3.1.3.Fakülte bünyesi içerisinde alınan ulusal/uluslararası patent sayısı	40	2	5	0	0
Hedefe İlişkin Değerlendirmeler**					
PG.3.1.1. Yerli ürünlerle çıkarılan makale sayısı	Konuya ilişkin ilgili komisyonlarımızın çalışmalar yapması planlanmaktadır.				
PG.3.1.2. Fakültenin markalaşması için yapılan reklam(dijital veya basılı) ve görsellerin oluşturulması	Çocuklarda dış sağlığı konusunda kamuoyunu bilgilendirmek amacıyla Fakültemiz ve Türkiye Radyo Televizyon Kurumu iş birliği ile hazırlanmış olan "kamu yararına yönelik spot filmi" Radyo ve Televizyon Üst Kurulu Başkanlığınca kabul edilmiş ve yayın kuruluşlarında yayınlanmasının önerilmesine karar verilmiştir. Söz konusu spot film, www.rtuk.gov.tr internet adresinde yer alan "Yayıncı-Öncelikli Yayınlar ve Kamu Spotları-Kamu Spotları" bölümüne eklenmiştir.				
PG.3.1.3.Fakülte bünyesi içerisinde alınan ulusal/uluslararası patent sayısı	Patent başvuruları mevcut olup, henüz incelenme aşamasındadır.				

Tablo 9 Hedef Kartı 4.1

A4	Sosyal Sorumluluk Bilincini ve Hizmet Kalitesini Arttırarak Topluma Katkı Sağlamak.				
H4.1	Ağız ve Diş Sağlığı farkındalığını oluşturan etkinlikleri arttırmak.				
Amacın İlgili Olduğu Üniversite Stratejik Plan Amacı	Sosyal sorumluluk bilincini ve hizmet kalitesini arttırarak topluma katkı sağlamak.				
H2.3 Performansı	%60				
Performans Göstergesi	Hedefe Etkisi (%)	Plan Dönemi Başlangıç Değeri* (A)	Değerlendirme Dönemindeki Yılsonu Hedeflenen Değer (B)	Değerlendirme Dönemindeki Gerçekleşme Değeri (C)	Performans (%) (C-A)/(B-A)
PG.4.1.1. Ağız ve Diş Sağlığı konusunda Fakülte bünyesinde düzenlenen etkinlik sayısı	50	2	5	5	100
PG.4.1.2. Ağız ve Diş Sağlığı konusunda Fakülte dışı düzenlenen etkinlik sayısı	50	2	5	1	10
Hedefe İlişkin Değerlendirmeler**					
PG.4.1.1. Ağız ve Diş Sağlığı konusunda Fakülte bünyesinde düzenlenen etkinlik sayısı	Fakültemizde Ağız ve Diş Sağlığı konusunda düzenlenen etkinlik sayımız bilim söyleşileri serisi ile arttırılmıştır. 3 adet bilim söyleşisi gerçekleştirilmiş, bir vizyon konferansı çevrim içi olarak yapılmıştır. Ayrıca ağız kanserleri ve otizm konusunda yapılan etkinlik yüz yüze gerçekleştirilmiştir.				
PG.4.1.2. Ağız ve Diş Sağlığı konusunda Fakülte dışı düzenlenen etkinlik sayısı	Fakülte dışında düzenlenen sosyal sorumluluk projesi gerçekleştirilmiştir. Bu konuda öğrenci topluluklarımız ve ilgili komisyonlarımızın çalışmalarını arttırmak için teşvik edilecektir.				

Tablo 10 Hedef Kartı 4.2

A4	Sosyal Sorumluluk Bilincini ve Hizmet Kalitesini Arttırarak Topluma Katkı Sağlamak.				
H4.2	Sağlık hizmetlerinin sunumundan duyulan memnuniyetin artırılması.				
Amacın İlgili Olduğu Üniversite Stratejik Plan Amacı	Sosyal sorumluluk bilincini ve hizmet kalitesini artırarak topluma katkı sağlamak.				
H2.3 Performansı	%90				
Performans Göstergesi	Hedef Etkisi (%)	Plan Dönemi Başlangıç Değeri* (A)	Değerlendirme Dönemindeki Yıllık Hedeflenen Değer (B)	Değerlendirme Dönemindeki Gerçekleşme Değeri (C)	Performans (%) (C-A)/(B-A)
PG.4.2.1.Fakültenin 1 yılda hizmet sunduğu hasta sayısı	40	354.345	375.000	257.769	30
PG.4.2.2. 1 yılda hizmet sunulan hastalardan alınan geri bildirim sayısı	30	780	1015	2309	100
PG.4.2.3. 1 yılda hizmet sunulan hastalardan alınan geri bildirimlerdeki memnuniyetsizlik oranı	30	%9	%5	% 3,5	100
Hedefe İlişkin Değerlendirmeler**					
PG.4.2.1.Fakültenin 1 yılda hizmet sunduğu hasta sayısı	COVID-19 Küresel Salgın nedeniyle hasta potansiyelimizde 2021 yılında %60 oranında bir kayıp olmuştur. 2022 yılında ise bu kayıp yaklaşık %10 oranına düşmüştür. Pandemi şartlarından çıkıp standart koşullara geçilmeye başlanmıştır. Her ne kadar belirlenen hedefin altında kalınmış ise de yapılan iyileştirme çalışmaları hasta sayısını büyük ölçüde artırmıştır.				
PG.4.2.2. 1 yılda hizmet sunulan hastalardan alınan geri bildirim sayısı	Hizmet alan hastaların geri bildirim konusunda yeterince zaman ayırmaması nedeniyle hasta memnuniyet anketleri örneklem sayıda ya da biraz üstünde çıkmaktadır. Diğer yollarla başvuran hastaların ise şikayet ve talepleri mümkün olduğunca karşılanmaktadır.				
PG.4.2.3. 1 yılda hizmet sunulan hastalardan alınan geri bildirimlerdeki memnuniyetsizlik oranı	Hastalardan alınan geri bildirimler neticesinde memnuniyetsizlik oranının giderek düşmüş olduğu görülmüştür. Alınan geri bildirimlere yönelik yapılan iyileştirme çalışmaları neticesinde bu oranın daha da aza indirgeneceği düşünülmektedir.				

Tablo 11 Hedef Kartı 5.1

A5	Ulusal ve uluslararası normlar çerçevesinde kurumsallaşmayı güçlendirmek.				
H5.1	Akademik ve idari personelin kurum aidiyetini ve motivasyonunu artırmak amacıyla kurum içi etkinlik sayısını arttırmak.				
Amacın İlgili Olduğu Üniversite Stratejik Plan Amacı	Ulusal ve uluslararası normlar çerçevesinde kurumsallaşmayı güçlendirmek.				
H2.3 Performansı	%65				
Performans Göstergesi	Hedefe Etkisi (%)	Plan Dönemi Başlangıç Değeri* (A)	Değerlendirme Dönemindeki Yılsonu Hedeflenen Değer (B)	Değerlendirme Dönemindeki Gerçekleşme Değeri (C)	Performans (%) (C-A)/(B-A)
PG.5.1.1. Akademik ve idari personel için düzenlenen kurum içi etkinlik sayısı	50	5	7	9	100
PG.5.1.2. Personel Hizmet İçi Eğitiminden yararlanan personel sayısı	50	0	500	79	15
Hedefe İlişkin Değerlendirmeler**					
PG.5.1.1. Akademik ve idari personel için düzenlenen kurum içi etkinlik sayısı	Akademik ve idari personele yönelik yapılan kurum içi etkinliklerin sayısının artırılması yönünde hedeflenen değer üzerine çıkmıştır. Yapılan etkinliklerin bir kısmı çevrim içi bir kısmı ise yüz yüze gerçekleştirilmiştir. Belirlenen ihtiyaçlar doğrultusunda etkinlik planlaması yapmak üzere 2023 yılında konuya ilişkin paydaş görüşlerinin alınması hedeflenmiştir.				
PG.5.1.2. Personel Hizmet İçi Eğitiminden yararlanan personel sayısı	Personel hizmet içi eğitimlerin fakülte içerisinde ihtiyaçların belirlenerek daha fazla eğitim yapılması hedeflenmiştir. Yapılan hizmet içi eğitim etkinliğine katılım sayısı hedefin altında kalmıştır. Bunun nedenlerinden biri eğitim saatinin mesai saatleri içerisinde olması sebep gösterilebilir. Hasta ve öğrenci potansiyelinin olduğu fakültemizde hizmet içi eğitimlerin saatlerinin duruma uygun olarak saptanması gerekmektedir.				

4. Performans Bilgi Sisteminin Değerlendirilmesi

5018 sayılı Kamu Mali Yönetimi ve Kontrol Kanununda, “Kamu idareleri; kalkınma planları, programlar, ilgili mevzuat ve benimsedikleri temel ilkeler çerçevesinde geleceğe ilişkin misyon ve vizyonlarını oluşturmak, stratejik amaçlar ve ölçülebilir hedefler saptamak, performanslarını önceden belirlenmiş olan göstergeler doğrultusunda ölçmek ve bu sürecin izleme ve değerlendirmesini yapmak amacıyla katılımcı yöntemlerle stratejik plan hazırlarlar.” denilmektedir.

Bu kapsamda, Fakültemiz 2018-2023 Dönemi Stratejik Planı hazırlanmış ve 2019 yılında uygulamaya konulmuştur. Fakültemiz 2022 Yılı Performans Programına ilişkin izleme ve değerlendirme sonuçları yukarıdaki tablolarda yer almaktadır.

Performans programında yer alan performans hedefleri ve bu hedeflerin gerçekleşme düzeyinin takibi için belirlenen performans göstergesi hedeflenen değerleri, izleme ve değerlendirme faaliyetinin temelini oluşturmaktadır.

Sürekli iyileştirme felsefesinden hareketle, performans yönetim sistemi kurum kültürü de dikkate alınarak analiz edilmekte, değerlendirilmekte ve sistemin daha etkin olarak yürütülmesi için gerekli iyileştirme çalışmaları yürütülmektedir.

Performans Programına ilişkin iyileştirme çalışmaları, hazırlanmış olan stratejik plan ve bu kapsamdaki çalışmaları takip ederek, hata ve eksikliklerini tespit etmek, iç ve dış paydaşlarımızın görüş ve önerilerini almak, iyi uygulamaların kurumsal sistemimize adaptasyonunu sağlamak suretiyle yapılmaktadır.

IV. KURUMSAL KABİLİYET ve KAPASİTENİN DEĞERLENDİRİLMESİ

A. Üstünlükler

- Fakültemiz, iyi bir diş hekimliği eğitimi vermek için alanında uzman yeterli sayıda öğretim elemanına sahiptir.
- Fakültemiz öğretim elemanlarının teknolojiyi yakından takip edebilmesi için gerekli teknolojik donanım bulunmakta ve klinik eğitim için gerekli hasta sayısı yeterlidir.
- Fakültede farklı kademelerde öğretim üyesi varlığı sayesinde eğitimcilerin birbirlerine deneyimlerini ve bilgilerini aktarabilmektedir.
- Fakültemizde farklı disiplinlerin bir araya gelebilecekleri toplantı salonları mevcuttur.
- Ar-Ge Komisyonu kurulmuş ve fakülte içinde aktif çalışmaktadır.
- Öğretim üyelerinin gerekli veri tabanlarına girişi sağlanmaktadır.
- Fakülte öğretim üye ve elemanlarının yurt dışı bağlantıları mevcuttur.
- Araştırma ve yayın yapma potansiyeli olan lisans ve doktora/DUE öğrenci sayısının fazladır. Araştırmalara katılmayı planlayan öğrencilere yol gösterecek tecrübe ve deneyime sahip öğretim üyelerinin sayısı fazladır.
- Fakültedeki klinik doktora programlarının varlığı ve lisans/doktora/DUE öğrenci sayısı diğer fakültele göre fazladır.
- Fakültenin şehir içi ve çevre şehirler açısından lokasyonu merkezidir.
- Eğitim etkinliklerini düzenleyecek kişiler alanında yetkindir.
- Lisans öğrencilerinin yer aldığı Ağız ve Diş Sağlığı ve Hijyen Kulübünün faaliyet göstermesi toplum ağız diş sağlığı farkındalığını artırmaktadır.
- Fakültenin fiziki altyapısı ve teknik donanımı diş hekimliği alanındaki tüm uygulamalara imkan verebilecek yeterliliktedir.
- Fakültenin öğretim üye ve elemanlarının talep edilen sağlık hizmetlerini en güncel yöntemlerle en iyi şekilde karşılayabilecek tecrübe ve donanıma sahiptirler.
- Toplumun sunulan sağlık hizmetlerine duyduğu ihtiyaç yüksek düzeydedir.

B. Zayıflıklar

- Fakültelerin merkez kampüs dışında olması nedeniyle kütüphane yerleşkesine uzaktır.
- Öğrencinin ortaöğretim eğitiminden kaynaklanan araştırmacı vizyonunun gelişmemesi, araştırmacı öğrenci kavramının kısa sürede oturmasını engellemektedir.
- Araştırma giderleri için projelerden yeterince yararlanılamamaktadır.
- Bölümler arası iletişim ve ortak araştırma faaliyetlerinin düşük seviyededir.
- Yurt dışı görevlendirmelerinin yolluk-yevmiye ödemelerinin giderlerinin karşılanamaması.
- Lisans ve doktora/DUE öğrencilerinin araştırmalara yönelik yeterli tecrübeye sahip olmamaları.
- Sayılarının artmasıyla birlikte fakülteler arasında yoğun rekabet olması.
- Fakültenin şehir içi ve çevre şehirler açısından lokasyonunun merkezi olması ve randevusuz gelen hastaların hasta yoğunluğunu artırması.
- Hizmet alan hastaların geri bildirim konusunda yeterince zaman ayırmaması.
- Fakülte bünyesinde çalışan kurum içi personelin kuruma aidiyet gerçekleştirilememesinden kaynaklanan fakülte içi bütünleşmenin sağlanamaması.
- Personelle bilişsel ve kişisel gelişimleri sağlayarak sorumluluk bilincinin aşılınmaması.
- Hastaların doğru kaynaklardan hızlı şekilde bilgi alamamaları

C. Deęerlendirme

Hem toplum aęız-diř saęlıęının korunması ve sorunların özümü noktasında, hem de eęitim-öęretim ve bilimsel arařtırma görevlerini üstlenme sorumluluklarımızın bilinci içerisinde Fakültemiz, diř hekimlięi ile ilgili bütün bilimsel ve teknolojik geliřmeleri takip edip anında pratik uygulamaya aktarma yeteneęi olan genç ve alıřkan bir kadroya sahiptir.

Hem eęitim-öęretim vererek diř hekimi ve öęretim elemanı yetiřtiren, hem de topluma aęız diř saęlıęı hizmeti veren kurumumuzun tüm bu hizmetleri teknolojiye ayak uydurarak ve daha kaliteli verebilmesi için gerekli kořulların saęlanması hedeflenmektedir.

Bu amala; fiziki kapasitenin arttırılması için aba gösterilmekte, akademik, öęrenci ve idari personelin memnuniyet oranını arttırmak için memnuniyet anketleri uygulanmaktadır. Memnun olunmayan řartların iyileřtirilmesine yönelik alıřmalarımız devam etmektedir.

Toplumun sunulan saęlık hizmetlerine duyduęu ihtiyacın yüksek düzeyde olması nedeniyle, fakültemiz öęretim elemanları talep edilen saęlık hizmetlerini en güncel yöntemlerle en iyi řekilde karşılayabilecek tecrübe ve donanıma sahip olmaları için gerekli iyileřtirme alıřmaları devam etmektedir.

V. ÖNERİ VE TEDBİRLER

- Araştırma laboratuvarlarının geliştirilip, imkânlarının artırılarak öğrencilerin araştırma becerilerinin geliştirilmesi.
- Araştırmacı öğrenci bilincini geliştirecek etkinlikler düzenlenmesi.
- Öğrencilerin lisans eğitimlerinden başlayarak araştırma yapmaya yönlendirilmeleri
- Öğretim elemanları ve öğrencilerin iş birliği içerisinde çalışmalarını teşvik edilerek öğrenciler bilimsel araştırmalara hazırlanması.
- Fakülte içerisinde eğitici eğitimlerinin alınması,
- İnteraktif eğitim ve paylaşım için dijital platformların oluşturulması, dijital kütüphane için erişim izinlerinin genişletilmesi.
- İnteraktif eğitim ve paylaşım için dijital platformların oluşturulması, yurtdışındaki öğretim üyeleri ile temasların kurulması.
- Yurt dışına gidecek öğretim üye ve elemanlarına yabancı dil desteği sağlanması.
- Yurt dışı görevlendirmelerinin yolluk-yevmiye ödemelerinin giderlerinin karşılanacağı kaynak temin edilmesi
- Araştırması olan Lisans ve Doktora/DUE öğrencilerine yabancı dil desteği sağlanması.
- Lisans ve Doktora/DUE öğrencilerine araştırma yapma, yayın yazma vb konularda eğitim verilmesi için projelerden daha fazla kaynak sağlanması.
- İnterdisipliner çalışmalarını teşvik edici toplantıların düzenlenmesi.
- Ortaya çıkarılan ulusal patentli ürünün desteklenerek araştırmalarda kullanılması teşvik edilmesi.
- Fakültenin araştırma üniversitesi dahilinde olduğu öne çıkartılarak, markalaşmasının sağlanması.
- Öğrencilerin ders ve klinik yükleri araştırmaya olanak sağlayacak şekilde düzenlenmesi,
- Öncelikli alanlarda tez ve araştırma konuları belirlenmesi.
- Lisans ve Doktora/DUE öğrencilerini destekleyen projeler hakkında bilgilendirme toplantıları düzenlenmesi.
- Fakültenin araştırma üniversitesi ile ilgili dijital veya basılı olarak reklamının sağlanması.
- Yerli ürünler hakkında Sağlık Bakanlığı ile ortak bilgi ağının oluşturulması.
- Fakültenin markalaşması ile ilgili girişim sağlanması.
- Talep edilecek sağlık hizmetini sunabilecek insan kaynaklarının artırılması.
- Teknolojik yenilikler çıktıkça fakültenin altyapısının ve teknik donanımının iyileştirilmesi.
- Hasta randevularının daha kolay alınmasını sağlayacak danışma hatları veya mobil uygulamaların kullanılması.
- Fakülte içinde hastaları doğru yönlendirecek danışma noktaları oluşturulması.
- Hastaların geri bildirimlerini kolaylaştıracak yazılım sistemlerinin kullanılması

İÇ KONTROL GÜVENCE BEYANI²

Harcama Yetkilisi olarak görev ve yetkilerim çerçevesinde;

Harcama birimimizce gerçekleştirilen iş ve işlemlerin idarenin amaç ve hedeflerine, iyi malî yönetim ilkelerine, kontrol düzenlemelerine ve mevzuata uygun bir şekilde gerçekleştirildiğini, birimimize bütçe ile tahsis edilmiş kaynakların planlanmış amaçlar doğrultusunda etkili, ekonomik ve verimli bir şekilde kullanıldığını, birimimizde iç kontrol sisteminin yeterli ve makul güvenceyi sağladığını bildiririm.

Bu güvence, harcama yetkilisi olarak sahip olduğum bilgi ve değerlendirmeler, yönetim bilgi sistemleri, iç kontrol sistemi değerlendirme raporları, izleme ve değerlendirme raporları ile denetim raporlarına dayanmaktadır³.

Bu raporda yer alan bilgilerin güvenilir, tam ve doğru olduğunu beyan ederim⁴. (ANKARA – 24/01/2023)



İmza

Prof. Dr. Kahraman GÜNGÖR

Dekan

² Harcama yetkilileri tarafından imzalanan iç kontrol güvence beyanı birim faaliyet raporlarına eklenir.

³ Yıl içerisinde harcama yetkilisi değişmişse “benden önceki harcama yetkilisi/yetkililerinden almış olduğum bilgiler” ibaresi de eklenir.

⁴ Harcama yetkilisinin herhangi bir çekincesi varsa bunlar liste olarak bu beyana eklenir ve beyanın bu çekincelerle birlikte dikkate alınması gerektiği belirtilir.