



T.C.
GAZİ ÜNİVERSİTESİ

DİŐ HEKİMLİĐİ FAKÜLTESİ
2023 YILI FAALİYET RAPORU

Ocak 2024

İçindekiler

BİRİM/ÜST YÖNETİCİ SUNUŞU	3
I. GENEL BİLGİLER.....	4
1.1. MİSYON VE VİZYON	4
1.2. YETKİ, GÖREV VE SORUMLULUKLAR.....	4
1.3. BİRİME İLİŞKİN BİLGİLER	7
1.3.1. Fiziki Yapı.....	7
1.3.2. Teşkilat Yapısı	12
1.3.3. Teknoloji ve Bilişim Altyapısı	13
1.3.4. İnsan Kaynakları	15
1.3.5. Sunulan Hizmetler.....	18
1.3.6. Yönetim ve İç Kontrol Sistemi	20
II. AMAÇ ve HEDEFLER.....	21
2.1. TEMEL POLİTİKA VE ÖNCELİKLER	21
2.2. BİRİM STRATEJİK AMAÇ VE HEDEFLER.....	22
III. FAALİYETLERE İLİŞKİN BİLGİ VE DEĞERLENDİRMELER	24
3.1. MALİ BİLGİLER	24
3.1.1. Bütçe Uygulama Sonuçları.....	24
3.1.2. Mali Denetim Sonuçları	25
3.1.3. Diğer Hususlar	25
3.2. PERFORMANS BİLGİLERİ	25
3.2.1. Faaliyet ve Proje Bilgileri.....	25
3.2.2. Performans Programı Sonuçlarının Değerlendirilmesi	27
3.2.3. Birim Stratejik Plan Değerlendirme Tabloları	32
3.2.4. Gazi Üniversitesi Strateji Eylem Planı Faaliyetleri	44
3.2.5. Performans Bilgi Sisteminin Değerlendirilmesi	44
IV. KURUMSAL KABİLİYET ve KAPASİTENİN DEĞERLENDİRİLMESİ	46
4.1. ÜSTÜNLÜKLER.....	46
4.2. ZAYIFLIKLAR	47
4.3. DEĞERLENDİRME	48
V. ÖNERİ VE TEDBİRLER	49
EKLER	54

BİRİM/ÜST YÖNETİCİ SUNUŞU

5018 sayılı Kamu Mali Yönetimi ve Kontrol Kanunu uyarınca üst yöneticiler ve bütçeye ödenek tahsis edilen harcama yetkililerince, hesap verme sorumluluğu çerçevesinde, her yıl faaliyet raporu hazırlanmaktadır. Kanunu'nun 9 uncu maddesinde kamu idarelerince, bütçeleri ile stratejik plan ve performans programlarının izlenmesi ve değerlendirilmesi amacıyla; nesnel, sistematik ve düzenli olarak verilerin toplanarak analiz edileceği, izleme ve değerlendirme sonuçlarının idare faaliyet raporlarında gösterileceği, 41 inci maddesinde ise anılan raporların idarelerin üst yöneticileri tarafından düzenlenerek kamuoyuna açıklanacağı hüküm altına alınmıştır.

Birim faaliyet raporu, Fakülte hakkındaki genel bilgilerle birlikte; kullanılan kaynakları, bütçe hedef ve gerçekleştirmeleri ile meydana gelen sapmaların nedenlerini, varlık ve yükümlülükleri ile yardım yapılan birlik, kurum ve kuruluşların faaliyetlerine ilişkin bilgileri de kapsayan mali bilgileri; stratejik plan ve performans programı uyarınca yürütülen faaliyetleri ve performans bilgilerini içerecek şekilde düzenlenmiştir.

Birim Faaliyet Raporuna hazırlanmasına ilişkin esaslar 22/4/2021 tarihli ve 31462 sayılı Resmi Gazete'de yayımlanarak yürürlüğe giren "Kamu İdarelerince Hazırlanacak Stratejik Planlar ve Performans Programları ile Faaliyet Raporlarına İlişkin Usul ve Esaslar Hakkında Yönetmelik" çerçevesinde Üniversitemiz Strateji Geliştirme Kurulu Başkanlığı tarafından hazırlanan **Birim Faaliyet Raporu Hazırlama Rehberi** ile düzenlenmiştir.

İlgili Yönetmelik gereği Birim Stratejik Planı Yıllık Değerlendirme Raporları ayrıca hazırlanmış olup stratejik planımızda yer alan her bir hedef kartına ilişkin 2023 yılı değerlendirmeleri, T.C. Cumhurbaşkanlığı Strateji ve Bütçe Başkanlığı tarafından yayınlanan Üniversiteler İçin Stratejik Planlama Rehberi uyarınca hazırlanmış olan ve "3.2.3. *Stratejik Plan Değerlendirme Tabloları*" başlığında yer alan şablona göre hazırlanmıştır. Ayrıca GÜ 2019-2023 Dönemi Güncellenmiş Stratejik Planında yer alan hedef gerçekleştirme oranlarının yükseltilebilmesi amacıyla hazırlanan GÜ Strateji Eylem Planına yönelik, 2023 yılında Fakültemizde yürütülen çalışmalar Ek-1'de yer alan tablolara aktarılmıştır.

Prof. Dr. Kahraman GÜNGÖR

Dekan

I. GENEL BİLGİLER

1.1. MİSYON VE VİZYON

Misyon

Fakültemiz 2019-2023 Dönemi Stratejik Planında belirlenen mevcut misyon, vizyon ve temel değerler iç ve dış paydaş görüşleri doğrultusunda tekrar değerlendirilmiştir. Bu kapsamda yeni dönem stratejik planında yer alacak misyon, vizyon ve temel değerler Fakülte Öz Değerlendirme Kurulu tarafından gözden geçirilerek yapılan değişiklik önerileri katılımı sağlamak amacıyla tüm Fakültemiz birimlerin görüşlerine sunulmuştur. Dekan başkanlığında gerçekleştirilen Kalite Ekibi, Fakülte Öz Değerlendirme Kurulu ve Birim Danışma Kurulu Üyesi ile gerçekleştirilen toplantısında alınan karar ile akademik birim yönetim kurulları, akademik kurullar, danışma kurulları ve stratejik planlama ekipleri tarafından yapılan önerileri değerlendirilerek belirlenen misyon, vizyon ve temel değerler bildirimleri Fakülte Kurulu tarafından karara bağlanmıştır. Buna göre;

Fakültemiz misyonu;

Bilim ve teknoloji ışığında hayat boyu eğitimini sürdürecektir, etik değerlere bağlı lider vasıflı, etkin rol model olabilecek diş hekimleri, uzmanlar ve akademisyenler yetiştirmek, alanında öncü bilimsel araştırmalar yapmak ve topluma kaliteli ağız diş sağlığı hizmeti sunmaktır.

Fakültemiz vizyonu;

Üst düzey eğitim veren, kaliteli sağlık hizmeti sunan, teknolojiyi geliştiren ve kullanan, nitelikli araştırma faaliyetleri ile ulusal ve uluslararası düzeyde kabul gören saygın ve öncü bir diş hekimliği fakültesi olmaktır.

1.2. YETKİ, GÖREV VE SORUMLULUKLAR

20 Temmuz 1982'de 41 sayılı "Yükseköğretim Kurumları Teşkilatı Hakkındaki Kanun Hükmünde Kararname" ile yeni kurulan Gazi Üniversitesi'ne bağlanan ve "Gazi Üniversitesi Diş Hekimliği Fakültesi" adını alan Fakültemizin akademik ve idari yapılanması ile yönetim ve işleyişi 2547 sayılı Yükseköğretim Kanunu hükümleri ve bunlara ilişkin ikincil mevzuatlar çerçevesinde oluşturulmuş olup işleyişini sürdürmektedir.

Gazi Üniversitesi Diş Hekimliği Fakültesi'nde çağdaş diş hekimliği ve yönetim ilkeleri doğrultusunda, fakültenin bütün birimleriyle uyumlu bir şekilde hizmet üretilmesini ve tıbbi uygulamaların en üst düzeyde gerçekleştirilmesini sağlamak, eğitim ve sağlık hizmetlerinin verimliliğini ve kalitesini artırmak yönetim ve idari birimlerin amacıdır.

Fakülte Organları:

Dekan: (2547 Sayılı Yükseköğretim Kanunu Madde 16 /Değişik: 14/4/1982- 2653/2md.)

a. Atanması: Fakültenin ve birimlerinin temsilcisi olan dekan, rektörün önereceği, üniversite içinden veya dışından üç profesör arasından Yükseköğretim Kurulunca üç yıl süre ile seçilir ve normal usul ile atanır. Süresi biten dekan yeniden atanabilir. Dekan kendisine çalışmalarında yardımcı olmak üzere fakültenin aylıklı öğretim üyeleri arasından en çok iki kişiyi dekan yardımcısı olarak seçer. (Ek: 2/1/1990- KHK- 398/2 md.; Değiştirilerek Kabul: 7/3/1990- 3614/2 md.) Ancak merkezi açık öğretim yapmakla görevli üniversitelerde, gerekli hallerde açık öğretim yapmakla görevli fakültenin dekanı tarafından dört dekan yardımcısı seçilebilir.

Dekan yardımcıları, dekanca en çok üç yıl için atanır. Dekana, görevi başında olmadığı zaman yardımcılarında biri vekâlet eder. Göreve vekâlet altı aydan fazla sürerse yeni bir dekan atanır.

b. Görev, yetki ve sorumlulukları: (1) Fakülte kurullarına başkanlık etmek, fakülte kurullarının kararlarını uygulamak ve fakülte birimleri arasında düzenli çalışmayı sağlamak, (2) Her öğretim yılı sonunda ve istendiğinde fakültenin genel durumu ve işleyişi hakkında rektöre rapor vermek, (3) Fakültenin ödenek ve kadro ihtiyaçlarını gerekçesi ile birlikte rektörlüğe bildirmek, fakülte bütçesi ile ilgili öneriyi fakülte yönetim kurulunun da görüşünü aldıktan sonra rektörlüğe sunmak, (4) Fakültenin birimleri ve her düzeydeki personeli üzerinde genel gözetim ve denetim görevini yapmak, (5) Bu kanun ile kendisine verilen diğer görevleri yapmaktır. Fakültenin ve bağlı birimlerinin öğretim kapasitesinin rasyonel bir şekilde kullanılmasında ve geliştirilmesinde gerektiği zaman güvenlik önlemlerinin alınmasında, öğrencilere gerekli sosyal hizmetlerin sağlanmasında, eğitim- öğretim, bilimsel araştırma ve yayını faaliyetlerinin düzenli bir şekilde yürütülmesinde, bütün faaliyetlerin gözetim ve denetiminin yapılmasında, takip ve kontrol edilmesinde ve sonuçlarının alınmasında rektöre karşı birinci derecede sorumludur.

Fakülte Kurulu: (Madde 17)

a. Kuruluş ve işleyişi: Fakülte kurulu, dekanın başkanlığında fakülteye bağlı bölümlerin başkanları ile varsa fakülteye bağlı enstitü ve yüksekokul müdürlerinden ve üç yıl için fakülte'deki profesörlerin kendi aralarından seçecekleri üç, doçentlerin kendi aralarından seçecekleri iki, yardımcı doçentlerin kendi aralarından seçecekleri bir öğretim üyesinden oluşur. Fakülte kurulu normal olarak her yarıyıl başında ve sonunda toplanır. Dekan gerekli gördüğü hallerde fakülte kurulunu toplantıya çağırır.

b. Görevleri: Fakülte kurulu akademik bir organ olup aşağıdaki görevleri yapar: (1) Fakültenin, eğitim- öğretim, bilimsel araştırma ve yayım faaliyetleri ve bu faaliyetlerle ilgili esasları, plan, program ve eğitim- öğretim takvimini kararlaştırmak, (2) Fakülte yönetim kuruluna üye seçmek, (3) Bu kanunla verilen diğer görevleri yapmaktır.

Fakülte Yönetim Kurulu: (Madde 18)

a. Kuruluş ve işleyişi: Fakülte yönetim kurulu, dekanın başkanlığında fakülte kurulunun üç yıl için seçeceği üç profesör, iki doçent ve bir yardımcı doçentten oluşur. Fakülte yönetim kurulu dekanın çağırısı üzerine toplanır. Yönetim kurulu gerekli gördüğü hallerde geçici çalışma grupları, eğitim- öğretim koordinatörlükleri kurabilir ve bunların görevlerini düzenler.

b. Görevleri: Fakülte yönetim kurulu, idari faaliyetlerde dekana yardımcı bir organ olup aşağıdaki görevleri yapar: (1) Fakülte kurulunun kararları ile tespit ettiği esasların uygulanmasında dekana yardım etmek, (2) Fakültenin eğitim - öğretim, plan ve programları ile takvimin uygulanmasını sağlamak, (3) Fakültenin yatırım, program ve bütçe tasarısını hazırlamak, (4) Dekanın fakülte yönetimi ile ilgili getireceği bütün işlerde karar almak, (5) Öğrencilerin kabulü, ders intibakları ve çıkarılmaları ile eğitim - öğretim ve sınavlara ait işlemleri hakkında karar vermek, (6) Bu kanunla verilen diğer görevleri yapmaktır.

Bölümler: MADDE 13. (Değişik birinci fıkra: RG-27/10/2008-27037)

Bölümler; fakülte ve yüksekokulların amaç, kapsam ve nitelik yönünden bir bütün oluşturan ve lisans düzeyini de içeren en az bir eğitim-öğretim, bilim ve sanat dallarında araştırma ve uygulama yapan birimlerdir. (Değişik ikinci cümle: RG-17/4/2010-27555) Ancak, Tıp, Dış Hekimliği, Eczacılık ve İlahiyat gibi geleneksel olarak lisans düzeyinde bir eğitim-öğretim programı uygulayarak tek tür diploma veren yükseköğretim kurumlarında en çok üç; Veteriner

Fakültelerinde en çok beş, Hukuk Fakültelerinde özel hukuk ve kamu hukuku olmak üzere iki bölüm kurulabilir. (Ek üçüncü cümle: RG-13/7/2012-28352) Bununla birlikte lisans düzeyinde birden fazla diploma veren İlahiyat, İlahiyat Bilimleri, İslami İlimler, Uluslararası İslam ve Din Bilimleri Fakültelerinde üç bölümden fazla bölüm oluşturulabilir. Yükseköğretim kurumları içinde bölüm açılmasına, birleştirilmesine veya kapatılmasına doğrudan veya üniversitelerden gelecek önerilere göre Yükseköğretim Kurulu karar verir.

Bir diplomaya yönelik eğitim programı uygulamayan, Türkçe, yabancı diller, inkılap tarihi, plastik sanatlar, müzik ve beden eğitimi bölümleri rektörlüğe bağlı olarak da kurulabilir.

Bölümler, birbirini tamamlayan veya birbirine yakın anabilim veya anasanat dallarından oluşur. Bir fakültede veya yüksekokulda aynı veya benzer nitelikte eğitim-öğretim yapan birden fazla bölüm bulunamaz.

Anabilim veya Anasanat Dalı: MADDE 16. (Başlığı ile birlikte değişik: RG-08/08/1998-23427)

Anabilim veya Anasanat Dalı, bölümü oluşturan ve en az bir bilim veya sanat dalını kapsayan eğitim-öğretim, uygulama faaliyetlerinin yürütüldüğü akademik bir birimdir. Anabilim veya anasanat dallarının kurulmasına, birleştirilmesine veya kaldırılmasına doğrudan veya üniversitelerden gelecek önerilere göre Yükseköğretim Yürütme Kurulu karar verir.

Anabilim veya anasanat dalı başkanı, o anabilim veya anasanat dalının profesörleri, bulunmadığı takdirde doçentleri, bulunmadığı takdirde yardımcı doçentleri, yardımcı doçent de bulunmadığı takdirde öğretim görevlileri arasından, o anabilim veya anasanat dalında görevli öğretim üyeleri ve öğretim görevlilerince seçilir ve bir hafta içinde yüksekokul müdürü, konservatuvar müdürü veya dekan tarafından atanır. Anabilim veya anasanat dalı başkanı olarak atanabilecek öğretim üyesi veya öğretim görevlisi sayısının en çok iki olması halinde, başkan, yüksekokul müdürü, konservatuvar müdürü veya dekan tarafından doğrudan atanır. Atamalar rektörlüğe bildirilir.

Anabilim veya anasanat dalı kurulu, bilim veya sanat dalı başkanlarından oluşur. Anabilim veya anasanat dalının, yalnız bir bilim veya sanat dalını kapsadığı durumlarda, anabilim veya anasanat dalı kurulu bütün öğretim üyelerinden ve öğretim görevlilerinden oluşur. Anabilim veya anasanat dalı kurulu, ilgili anabilim veya anasanat dalı programlarının planlanması ve uygulanmasında anabilim veya anasanat dalı başkanına görüş bildirir.

(Değişik dördüncü fıkra:RG04/10/2006-26309) Üniversitenin tüm birimlerini kapsamak kaydıyla, Üniversite veya Yüksek Teknoloji Enstitüsü Senatosu'nun önerisi ve Yükseköğretim Yürütme Kurulu'nun uygun görmesi halinde, üniversite veya yüksek teknoloji enstitüsüne bağlı tıp, diş hekimliği, eczacılık ve eğitim fakülteleri dışındaki tüm fakülte ve yüksekokulların bölümlerinde bölümle aynı adı taşıyan sadece bir anabilim veya sadece bir anasanat dalı, diplomaya yönelik birden fazla program yürüten bölümlerde ise program sayısı kadar anabilim ve anasanat dalı kurulabilir.

Bölümle aynı adı taşıyan tek ana bilim veya anasanat dalı bulunan bölümlerde bölüm başkanı aynı zamanda anabilim ve anasanat dalı başkanıdır.

1.3. BİRİME İLİŞKİN BİLGİLER

1.3.1. Fiziki Yapı

1.3.1.1. Eğitim Alanları

Eğitim Alanı*	Kapasitesi 0-50	Kapasitesi 51-75	Kapasitesi 76-100	Kapasitesi 101-150	Kapasitesi 151-250	Kapasitesi 251-Üzeri
Amfi				2	2	
Sınıf	3					
Bilgisayar Lab.						
Diğer Lab.	2					
TOPLAM	5			2	2	

* Adet olarak belirtilecektir.

Toplam Amfi Kapasitesi: 534 Kişi

Toplam Amfi Alanı: 633 m²

Toplam Sınıf Kapasitesi: 150 Kişi

Toplam Sınıf Alanı: 225 m²

Toplam Bilgisayar Laboratuvarı Kapasitesi: - Kişi

Toplam Bilgisayar Laboratuvar Alanı: - m²

Toplam Diğer Laboratuvar Kapasitesi: 338 Kişi

Toplam Diğer Laboratuvar Alanı: 728 m²

1.3.1.2. Sosyal Alanlar

Kantinler ve Kafeteryalar

Kantin Sayısı: - Adet

Kantin Alanı: - m²

Kafeterya Sayısı: 1 Adet

Kafeterya Alanı: 200 m²

Toplam Kapasite: 150 Kişi

Toplantı – Konferans Salonları

Toplantı Salonu*				Konferans Salonu*			
Kapasite (Kişi)		Kapasite (Kişi)	Alan (m ²)	Kapasite (Kişi)		Kapasite (Kişi)	Alan (m ²)
0-50	51-Üzeri			0-50	51-Üzeri		
7		130	250		1	337	320

*Adet olarak belirtilecektir.

Okuma Salonu Kapasitesi: **75** Kişi

Okuma Salonu Alanı: **225** m²

Spor Tesisleri

Kapalı Spor Tesisleri Sayısı: - Adet

Kapalı Spor Tesisleri Alanı: - m²

Açık Spor Tesisleri Sayısı: - Adet

Açık Spor Tesisleri Alanı: - m²

Misafirhaneler

Misafirhane Sayısı: - Adet

Misafirhane Kapasitesi: - Kişi

Eğitim ve Dinlenme Tesisleri

Eğitim ve Dinlenme Tesisleri Sayısı: - Adet

Eğitim ve Dinlenme Tesisleri Kapasitesi: - Kişi

Yemekhaneler

Türü	Sayı	Kapasite (kişi)	Alan (m ²)
Personel Yemekhanesi	1	200	200
Öğrenci Yemekhanesi	1	400	400
TOPLAM	2	600	600

Öğrenci Yurtları

	Yatak Sayısı 1	Yatak Sayısı 2	Yatak Sayısı 3 – 4	Yatak Sayısı 5 - Üzeri
Oda Sayısı	-	-	-	-
Alanı (m ²)	-	-	-	-

Lojmanlar

Lojman Sayısı: - Adet

Lojman Brüt Alanı: - m²

Dolu Lojman Sayısı: - Adet

Boş Lojman Sayısı: - Adet

Sinema Salonları

Sinema Salonu Sayısı: - Adet

Sinema Salonu Alanı: - m²

Sinema Salonu Kapasitesi: - Kişi

Öğrenci Kulüpleri

Birim	Topluluk Sayısı (Adet)	Üye Sayısı (Kişi)	Öğrenci Kulüpleri Alan (m ²)
Diş Hekimliği Fakültesi	7		-

Mezun Öğrenciler Derneği

Mezun Öğrenciler Derneği Sayısı: - Adet

Mezun Öğrenciler Derneği Alanı:- m²

Okul Öncesi ve İlköğretim Okulu Alanları

Anaokulu Sayısı: - Adet

Anaokulu Alanı: - m²

Anaokulu Kapasitesi: - Kişi

İlköğretim okulu Sayısı: - Adet

İlköğretim okulu Alanı: - m²

İlköğretim okulu Kapasitesi: - Kişi

1.3.1.3. Hizmet Alanları

Akademik Personel Hizmet Alanı			İdari Personel Hizmet Alanı					
Çalışma Odası			Çalışma Odası			Servis		
Toplam Sayı	Toplam m ²	Toplam Kullanan Kişi Sayısı	Toplam Sayı	Toplam m ²	Toplam Kullanan Kişi Sayısı	Toplam Sayı	Toplam m ²	Toplam Kullanan Kişi Sayısı
122	2300	247	29	982	77	-	-	-

1.3.1.4. Ambar, Arşiv ve Atölye Alanları

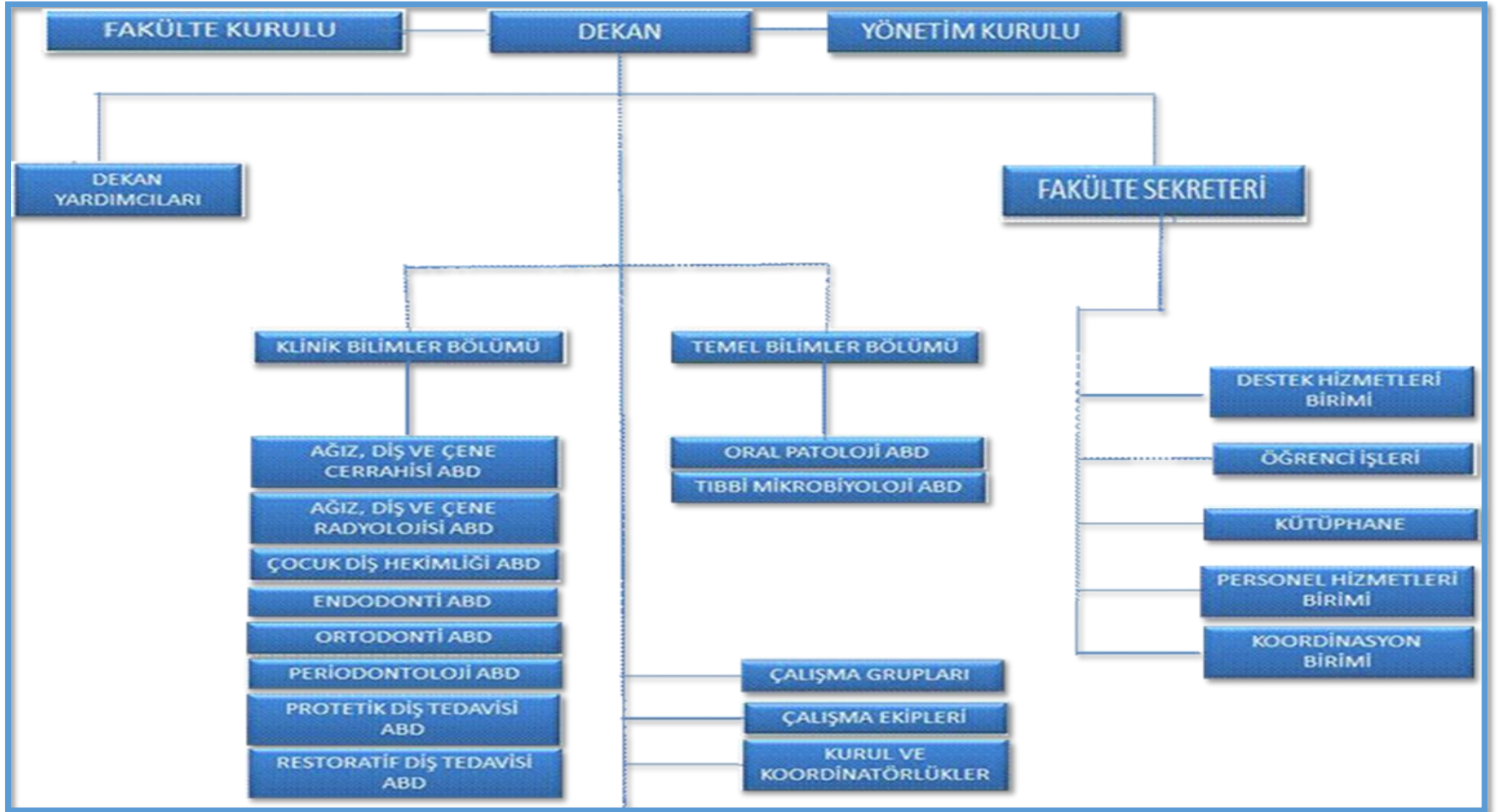
Ambar Alanları		Arşiv Alanları		Atölye	
Sayı (Adet)	Alan (m ²)	Sayı (Adet)	Alan (m ²)	Sayı (Adet)	Alan (m ²)
1	300	1	162	4	100

1.3.1.5. Hastane Alanları

Hizmet Alanları	Kapladığı Alan	Adedi
Havalandırma ve Koridor	1650 m ²	90
Arşiv	126 m ²	6
Depo	500 m ²	3
Atölye	62 m ²	5
Klinik	2500 m ²	15
Akademik Personel Odaları	2300 m ²	122
Tuvaletler	452 m ²	30
Mutfak	85 m ²	10
Banyo/Duş	27 m ²	8
Toplantı Salonu	250 m ²	7
Konferans Salonu	320 m ²	1
Laboratuvar	220 m ²	5
İdari Personel Odaları	982 m ²	29
Sınıf ve Amfiler	750 m ²	7
Eğitim Amaçlı Laboratuvar	625 m ²	5
Araştırma Laboratuvarı	225 m ²	2
Radyolojik Alan	202,76 m ²	5
Hasta Bekleme Alanları	1000 m ²	20
Tesisat Odaları (Klima Sant.+Pano Odaları)	567 m ²	18
Sterilizasyon	1295 m ²	1
Çamaşırhane	31,85 m ²	1
Hurdalık	66 m ²	2
Telefon Santral Odası	5 m ²	1
Okuma Salonu	225 m ²	1
Hemşire odası	90 m ²	15
Asistan odaları	250 m ²	15
Fuaye alanı	250 m ²	2
Diğer alanlar hizmet odaları merdiven vs.	932,36 m ²	

Engelli Kliniđi	25 m ²	1
Açık Alan Kantin Önü	270 m ²	
Açık Otopark	1312 m ²	
Yeşil Alan	460 m ²	
Toplam	16.890,22 m ²	

1.3.2. Teşkilat Yapısı



1.3.3. Teknoloji ve Bilişim Altyapısı

Fakültemiz fiber hat ile Üniversitemiz Rektörlüğü Bilgi İşlem Daire Başkanlığına bağlıdır. İnternet hizmetimizde, yine Üniversitemiz Rektörlüğü aracılığıyla ULAKBİM metroethernet ağı kullanılmaktadır.

Fakültemizde kullanılan başlıca bilgi sistemleri:

- ✓ Hastane Bilgi Yönetim Sistemi,
- ✓ DICOM (Digital Imaging and Communications in Medicine)
- ✓ PACS (Picture Archiving Communication System) Sistemi,
- ✓ Online Randevu Sistemi,
- ✓ Öğretim Üyesi Bilgi Sistemi,
- ✓ Araştırma Görevlisi Bilgi Sistemi,
- ✓ Öğrenci Bilgi Sistemi,
- ✓ Depo İstek ve Stok Takip Sistemi,
- ✓ Personel Sicil Sistemi,
- ✓ Protez Takip Sistemi

Bilgi sistemleri, HBYS, DICOM, PACS, Online Web Sayfaları, Felaket Kurtarma Merkezi (FKM) vb. hizmetlerinde çeşitli özelliklere sahip 7 adet fiziksel 1 adet sanal sunucu olmak üzere toplam 8 adet sunucu ile hizmet vermektedir.

Sahip olunan sunucuların offline ve NAS (Network Attached Storage) Ağa Bağlı Depolama ortamlarında, fiziksel sürücüleri farklı bloklarda olmak üzere yedeklemeleri yapılmaktadır. Günde 3 sefer alınan bu yedekler 4 farklı alana aynı anda yazılarak her gün için 12 ayrı kopya oluşturulmaktadır.

Yine Fakültemiz için hayati öneme sahip HBYS ve PACS sistem sunucuları için yedek serverlar, haftalık kontroller ile sürekli hazırda bekletilmekte, olası donanım arızalarında Fakültenin ortalama 15 ile 30 dk arasındaki bir sürede yeniden hizmet vermesi sağlanabilmektedir.

Serverlar için acil eylem planları hazırlanmış, veri geri yükleme ve veri doğruluğu testleri yazılım firmasıyla beraber belli periyotlarda çalışırılığı test edilerek olası arıza durumuna tatbikat sağlanmaktadır. İlgili yedek serverlar farklı bir blok ve katta FKM'de tutulmaktadır.

HBYS ve PACS sistemlerine hekimlerimizin erişim sağlaması için kullanılan ünit başı dokunmatik bilgisayarlar proje kapsamında yenilenmiştir. Bu cihazların genel kullanıma açık olması nedeniyle herhangi bir güvenlik açığına sebep vermemek adına tüm internet hizmetleri kapatılmış, cd-rom, USB flash bellek gibi veri transfer araçları, yetkili kullanıcı işlemlerine kapatılarak sadece HBYS ve PACS kullanımına izin verilecek şekilde düzenlenmiştir. Hasta kayıtlarını giriş ve işleme yetkisine sahip personellerin kullanımına sunulan tüm cihazlarda yine SSD disk revize işlemleri yapılarak yetkisi dışındaki bilgisayar müdahalelerine kapatılmıştır. Ayrıca yine bu cihazlarda fakültemizde hizmet alan hastalara ait kişisel veriler olması nedeniyle bu verilerin gizliliğini en üst düzeyde sağlamak adına tüm veri giriş personellerine ait bilgisayarlar barkodlu yaka kartı ile açılış yetkisi sağlanmış olup kullanımına sunulan şahıs dışında ikinci bir şahsın bilgisayara erişiminin önlenmesi sağlanmıştır.

Fakültemiz ünit başı bilgisayarların server bağlantıları Wİ-Fİ üzerinden sağlanmaktadır. Bu ağı güvenli hale getirmek adına Access point cihazları uzaktan yönetilebilir cihazlar ile değiştirilmiştir. Bu cihazların takibi bilgi işlem birimi tarafından yapılmakta olup, cihaza bağlı kullanıcıların takibi hangi boyutta veri trafiği sağladıkları, hangi sürelerde bağlantı kurdukları gibi birçok veriye anlık erişim sağlanabilmektedir. Yine yetkisiz giriş sağlandığı tespit edilen cihaz MAC adresleri bir daha hiçbir ağa bağlanmasına izin verilmeyecek şekilde bloklanarak önlem alınmaktadır. Ayrıca çeşitli güvenlik önlemleri adına ROL kural tanımlamaları yapılmıştır.

Bilgisayarlar

Masa Üstü Bilgisayar Sayısı: 300 Adet
Dizüstü/Taşınabilir Bilgisayar Sayısı: 43 Adet
Tablet Sayısı: 8 Adet
Dokunmatik Bilgisayar Sayısı: 389 Adet

Kütüphane Kaynakları

Kitap Sayısı: ... Adet
Basılı Periyodik Yayın Sayısı: Adet
Elektronik Yayın Sayısı: 1 Adet
Abone Olunan Veri Tabanı Sayısı: - Adet

Diğer Bilgi ve Teknolojik Kaynaklar

Cinsi	İdari Amaçlı (Adet)	Eğitim Amaçlı (Adet)	Araştırma Amaçlı (Adet)
Barkot yazıcı	45		
Barkot okuyucu	54		
Optik okuyucu		1	
Baskı makinesi			
Episkop	-	-	-
Faks	1		
Fotoğraf makinesi	1	12	
Fotokopi makinesi	3		
Kamera	1	5	
Güvenlik Kamerası	61		
Mikroskop		9	
Projeksiyon		6	
Slayt makinesi			
Tarayıcı	22		
Televizyon	30		
Tepegöz		1	
Yazıcı	17		
3D Yazıcı	1		

1.3.4. İnsan Kaynakları

Biriminin faaliyet dönemi sonunda mevcut insan kaynakları, istihdam şekli, hizmet sınıfları, kadro unvanları, bilgilerine yer verilmelidir. Personel Daire Başkanlığı aşağıdaki tabloları Üniversite geneli için ayrıca doldurmalıdır.

1.3.4.1. Akademik Personel

Unvan	Kadroların Doluluk Oranına Göre			Kadroların İstihdam Şekline Göre	
	Dolu	Boş	Toplam	Tam Zamanlı	Yarı Zamanlı
Profesör	83	-	83	83	-
Doçent	15	-	15	15	-
Dr. Öğretim Üyesi	9	-	9	9	-
Öğretim Görevlisi	6	-	6	6	-
Araştırma Görevlisi	170	-	170	170	-
TOPLAM	283		283	283	

Yabancı Uyruklu Akademik Personel

Unvan	Geldiği Ülke	Çalıştığı Bölüm
Profesör		
Doçent		
Dr. Öğretim Üyesi		
Öğretim Görevlisi		
Araştırma Görevlisi	İsviçre	Ağız, Diş ve Çene Cerrahisi AD
	Azerbaycan	Periodontoloji AD
	İran	Ağız, Diş ve Çene Radyolojisi AD
	Azerbaycan	Ortodonti AD
	Amerika Birleşik Devletleri	Protetik Diş Tedavisi AD
	Azerbaycan (3)	Protetik Diş Tedavisi AD
	Almanya	Protetik Diş Tedavisi AD
	Hollanda	Çocuk Diş Hekimliği AD
TOPLAM	10	

Diğer Üniversitelerde Görevlendirilen Akademik Personel

Unvan	Bağlı Olduğu Bölüm	Görevlendirildiği Üniversite
Profesör	Protetik Diş Tedavisi	ABD/The University of Texas Health Science Center at Houston
	Restoratif Diş tedavisi	Fillandiya/Turku Üniversitesi
	Ortodonti	Kıbrıs/Kıbrıs Sağlık Bilimleri ve Toplum Üniversitesi
Doçent		
Dr. Öğretim Üyesi		

Öğretim Görevlisi	Ağız, Diş ve Çene Radyolojisi	Ankara Üniversitesi
Araştırma Görevlisi		
TOPLAM	4	

Başka Üniversitelerden Kurumda Görevlendirilen Akademik Personel

Unvan	Çalıştığı Bölüm	Geldiği Üniversite
Profesör	-	
Doçent	-	
Dr. Öğretim Üyesi	-	
Öğretim Görevlisi	-	
Araştırma Görevlisi	-	
TOPLAM	-	

Sözleşmeli Akademik Personel

Unvan	Sayı
Profesör	-
Doçent	-
Dr. Öğretim Üyesi	-
Öğretim Görevlisi	-
Araştırma Görevlisi	-
TOPLAM	-

Akademik Personelin Yaş İtibarıyla Dağılımı

	24-30 Yaş	31-35 Yaş	36-40 Yaş	41-50 Yaş	51-Üzeri
Kişi Sayısı	168	14	22	38	52
Yüzde (%)	57,14	4,76	7,48	12,9	17,68

1.3.4.2. İdari Personel

	Kadroların Doluluk Oranına Göre		
	Dolu	Boş	Toplam
Genel İdari Hizmetler	32		
Sağlık Hizmetleri Sınıfı	34		
Teknik Hizmetleri Sınıfı	4		
Eğitim ve Öğretim Hizmetleri sınıfı	-		
Avukatlık Hizmetleri Sınıfı	-		
Din Hizmetleri Sınıfı	-		
Yardımcı Hizmetli	3		
TOPLAM	73		73

İdari Personelin Eğitim Durumu

	İlköğretim	Lise	Ön Lisans	Lisans	Yüksek Lisans	Doktora
Kişi Sayısı	1	11	15	39	7	-
Yüzde (%)	1,36	15,06	20,54	53,42	9,58	-

İdari Personelin Hizmet Süreleri

	1-3 Yıl	4-6 Yıl	7-10 Yıl	11-15 Yıl	16-20 Yıl	21-Üzeri
Kişi Sayısı	2	1	6	7	6	51
Yüzde (%)	2,73	1,36	8,27	9,58	8,21	69,86

İdari Personelin Yaş İtibarıyla Dağılımı

	21-25 Yaş	26-30 Yaş	31-35 Yaş	36-40 Yaş	41-50 Yaş	51-Üzeri
Kişi Sayısı	6	5	2	3	30	27
Yüzde (%)	8,21	6,84	2,73	4,10	41,09	36,98

1.3.4.3. Sözleşmeli Personel ve İşçiler

Sözleşmeli İdari Personelin Hizmet Süreleri

	1-3 Yıl	4-6 Yıl	7-10 Yıl	11-15 Yıl	16-20 Yıl	21-Üzeri
Kişi Sayısı	-	-	-	-	-	-
Yüzde (%)	-	-	-	-	-	-

Sözleşmeli İdari Personelin Yaş Gruplarına Göre Dağılımı

	21-25 Yaş	26-30 Yaş	31-35 Yaş	36-40 Yaş	41-50 Yaş	51- Üzeri
Kişi Sayısı	-	-	-	-	-	-
Yüzde (%)	-	-	-	-	-	-

Sürekli İşçilerin Hizmet Süreleri

	1-3 Yıl	4-6 Yıl	7-10 Yıl	11-15 Yıl	16-20 Yıl	21-Üzeri
Kişi Sayısı	-	7	14	35	-	-
Yüzde (%)	-	12,5	25	62,5	-	-

Sürekli İşçilerin Yaş Gruplarına Göre Dağılımı

	20-25 Yaş	26-30 Yaş	31-35 Yaş	36-40 Yaş	41-50 Yaş	51- Üzeri
Kişi Sayısı	-	6	25	15	6	4
Yüzde (%)	-	10,72	44,64	26,78	10,72	7,14

1.3.5. Sunulan Hizmetler

1.3.5.1. Eğitim Hizmetleri

Ön Lisans ve Lisans Öğrenci Sayıları

Akademik Birim	Kadın	Erkek	Toplam
Diş Hekimliği	488	347	835
TOPLAM	488	347	835

Yabancı Dil Hazırlık Sınıfında Öğrenim Gören Öğrenci Sayıları

Akademik Birim	Kadın	Erkek	Toplam
Diş Hekimliği	-	-	-
TOPLAM	-	-	-

Ön Lisans ve Lisans Yabancı Uyruklu Öğrenci Sayıları

Akademik Birim	Kadın	Erkek	Toplam
Diş Hekimliği	48	24	72
TOPLAM	48	24	72

Ön Lisans ve Lisans Mezun Öğrenci Sayısı

Akademik Birim	Kadın	Erkek	Toplam
Diş Hekimliği	63	34	97
TOPLAM	63	34	97

Yabancı Uyruklu Mezun Öğrenci Sayısı

Akademik Birim	Kadın	Erkek	Toplam
Diş Hekimliği	1	1	2
TOPLAM	1	1	2

Öğrenci Kontenjanları ve Kaydolan Öğrenci Sayıları (2022-2023)

Akademik Birim	Genel Kontenjan	Kayıt Yaptıran Öğrenci Sayısı
Diş Hekimliği	144	144
TOPLAM	144	144

Özel Yetenek Sınavı Kontenjan ve Yerleştirmeleri

Akademik Birim	Program	Genel Kontenjan	KKTC Uyruklu	Yabancı Uyruklu	Toplam Kontenjan	Yerleştirilen Öğrenci
Diş Hekimliği	Diş Hekimliği	-	-	-	-	-

Yatay Geçiř Yapan Öğrenci Sayısı

Akademik Birim	Gelen	Giden
Diř Hekimlięi	12	5
TOPLAM	12	5

Dikey Geçiř Yapan Öğrenci Sayısı

Akademik Birim	2023 Yılı Kayıt Yaptıran Öğrenci Sayısı
Diř Hekimlięi	-
TOPLAM	-

Disiplin Cezası Alan Öğrenci Sayısı

Akademik Birim	Uyarma	Kınama	Uzaklařtırma	Toplam
Diř Hekimlięi	-	-	-	-
TOPLAM	-	-	-	-

Ayrılan Öğrenci Sayısı (Mezunlar Dahil)

Akademik Birim	Öğrenci Sayısı
Diř Hekimlięi	102
TOPLAM	

Lisansüstü Öğrenci Sayıları

Akademik Birim	Programı	Yüksek Lisans			Doktora	Uzmanlık Öğrencisi	Toplam
		Tezli	Tezsiz	Uzaktan			
Diř Hekimlięi	Diř Hekimlięi	268			98	170	268
TOPLAM		268					268

Yabancı Uyruklu Lisansüstü Öğrenci Sayısı

Akademik Birim	Programı	Yüksek Lisans			Doktora	Uzmanlık Öğrencisi	Toplam
		Tezli	Tezsiz	Uzaktan			
Diř Hekimlięi	Diř Hekimlięi	13			3	10	13
TOPLAM		13			3	10	13

Lisansüstü Mezun Sayısı

Akademik Birim	Programı	Yüksek Lisans			Doktora	Uzmanlık Öğrencisi	Toplam
		Tezli	Tezsiz	Uzaktan			
Diř Hekimlięi	Diř Hekimlięi	43			14	29	
TOPLAM		43			14	29	43

1.3.5.2. Sağlık Hizmetleri

	Yatak Sayısı	Hasta Sayısı	Tetkik Sayısı
Acil Servis Hizmetleri	-	-	-
Yoğun Bakım	-	-	-
Klinik	10	235	-
Ameliyat Sayısı	-	103	-
Poliklinik Hastası Sayısı	-	362.836	-
Laboratuvar Hizmetleri	-	2235	1615
Radyoloji Ünitesi Hizmetleri	-	45356	57484
Nükleer Tıp Bölümünde Verilen Hizmetler	-	-	-
Mediko Sosyal Poliklinik Hasta Sayısı	-	3325	4120
	-	-	-

1.3.5.3. İdari Hizmetler

Bu kısımda harcama biriminin görev, yetki ve sorumlulukları çerçevesinde faaliyet dönemi içerisinde yerine getirdiği hizmetlere özet olarak yer verilmelidir. Ayrıca faaliyet dönemi gerçekleştirmelerine ilişkin bilgiler de bu başlık altında yer alır.

1.3.5.4. Diğer Hizmetler

Birim tarafından ilgili yılda görev alanına giren faaliyetler dışında yapmış olduğu çalışmalar ve yukarıda tanımlanamayan faaliyetler bu bölümde yer almalıdır.

1.3.6. Yönetim ve İç Kontrol Sistemi

Fakültemiz, akademik personeli 2914 sayılı Yüksek Öğretim Personel Kanunu, idari personeli 657 sayılı Devlet Memurları Kanunu, sürekli işçi statüsünde görev yapan personel ise 4857 sayılı İş Kanunu hükümleri gereğince görev yapmaktadır.

Fakültemizde 2023 yılında 247 akademik, 78 idari (657 Sayılı Devlet memurları Kanununun 4/A, B, C maddelerine göre), ve sürekli işçi kadrosunda 57 personel olmak üzere toplam 382 personel görev yapmıştır.

2023 yılında, iç kontrol çalışmaları kapsamında personel görev tanımları çıkarılmış ve ilgili hazırlıklar tamamlanarak güncellenmiştir. Bu çalışmalar sonrasında, personelin liyakatinin görev ile uyumunun uygunluğunun izlenebilmesine ve geribildirim alınabilmesine yönelik çalışmalar kapsamında “Akademik, İdari/Sürekli İşçi ve Öğrenciler için anket çalışmaları yapılmıştır.

Memnuniyet anketleri araştırma raporları fakültemiz web sitesinde yayınlanmıştır. 2019-2023 Gazi Üniversitesi Dış Hekimliği Fakültesi Stratejik Planı güncellenmiş ve Web Sayfamızda yayınlanmıştır. İş akış süreçlerinde aksamaya neden olabilecek riskler tanımlanmış, değerlendirilerek kontrol edilmiştir. Raporlanması ve olumsuz etkilerin en aza indirilmesi çalışmalarımız 2023 yılı içerisinde devam etmiştir.

Fakültemiz mali kaynakları, özel bütçe ve döner sermaye bütçesinden oluşmaktadır. Bu kaynaklara ilişkin iş ve işlemler, 5018 Sayılı Kamu Mali Yönetimi Kontrol Kanunu, Bütçe Kanunu ve diğer mevzuatlar çerçevesinde etkin ve verimli bir şekilde yürütülmektedir. Her türlü mali kaynak bütçe ile ilişkilendirilmekte ve belirlenmiş olan esas ve usuller çerçevesinde harcanmaktadır.

Rektörlük Makamının 04.01.2023 tarihli ve 552757 sayılı Olur'una istinaden İç Denetim Program gereğince Fakültemizde 2023 yılı "İç Kontrolün Değerlendirilmesi" süreci sistem ve uygunluk denetimleri gerçekleştirilmiştir. Denetim amacına yönelik, Fakülte yöneticileri/personeli ile yapılan görüşmeler ve Fakültemiz tarafından iç kontrole ilişkin düzenlenen uygulamalar, prosedürler, görev tanımları, Fakülte kurul ve komisyon oluşumları, hassas görevler listesi, birim iç değerlendirme raporu, stratejik plan, faaliyet raporu vd. belgeler ile Fakülte internet sitesi ile Risk Yönetim Sisteminin incelenmesi neticesinde, bulgu olarak herhangi bir husus tespit edilmemiştir. Denetlenen faaliyetlerle ilgili olarak denetim görüşü "5-Gelişmiş" olarak değerlendirilmiştir.

II. AMAÇ ve HEDEFLER

Gazi Üniversitesi Diş Hekimliği programının eğitim misyonu gereği temel politika ve önceliği bilimsel ve teknolojik gelişmeleri takip ederek hastalarının ve toplumun yararı için bilimsel kanıtları kullanan, toplumun ve mesleğin gelişmesine öncülük ederek her alanda etkin rol model olabilecek mezunlar yetiştirmektir.

Eğitim-öğretim ve araştırma geliştirme faaliyetlerinin yanı sıra toplumsal katkı hizmetlerini de ulusal ve uluslararası kalite standartlarında gerçekleştirmek temel hedefimizdir. Aynı zamanda, sağlık hizmetlerinin de hem bilimsel norm ve standartlara hem de bireylerin beklentilerine uygun olarak verilmesi amaçlanmaktadır.

Tüm bu faaliyetlerin gerçekleştirilmesi sırasında kalite değerlendirme çalışmalarının etkin bir şekilde yürütülebilmesi için güçlü ve iyileştirilmeye açık yönler saptanmıştır. Gerekli iyileştirmeler yapılarak kurumsal kalitenin artırılması hedeflenmiştir.

2.1. TEMEL POLİTİKA VE ÖNCELİKLER

Kalite Güvencesi Politikamız;

Fakültemizin kalite güvencesi politikası, fakültemizin misyonu ve vizyonu doğrultusunda, ulusal ve uluslararası standardizasyon ve akreditasyon gerekliliklerine uyarak, eğitim-öğretim, araştırma-geliştirme ve toplumsal katkı faaliyetlerini akademik ve idari birimlerde etkin bir şekilde sürdürmektir. Bu bağlamda fakültemiz, öğrenci, akademik ve idari personel, hasta/hasta yakınları gibi tüm iç ve dış paydaşların gereksinim, beklenti ve haklarını, ilgili yasa ve yönetmelik çerçevesinde hizmetin her adımında göz önünde bulundurmaktadır.

Eğitim-Öğretim Politikamız;

Fakültemizin eğitim-öğretim politikası, ulusal ve uluslararası standartlara uygun ve üniversitemizin stratejik hedefleri doğrultusunda, sürekli iyileştirmeye dayalı tasarlanan eğitim ve öğretim program modelini benimsemektir. Bu amaçla ana hedef, bilimsel ve teknolojik gelişmeleri takip ederek ağız ve diş hastalıklarının tanı ve tedavileri için bilimsel kanıtları kullanabilen, toplumun ve mesleğin gelişmesine öncülük edip, mesleğini uluslararası platformlarda da yetkin şekilde temsil edebilen mezunlar yetiştirmektir.

Araştırma Politikamız;

Fakültemiz; araştırmacıların kaliteli ve yaratıcı çalışmalar planlaması ve yürütebilmesine katkı sunmayı, ulusal ve uluslararası iş birliğinin artırılması ve geliştirilmesi için iç ve dış paydaşlarla iş birliktelikleri sağlamayı, yüksek prestijli bilimsel kaynaklarda kaliteli yayınlar çıkarılmasını ve katma değeri yüksek proje ve ürünler üretmeyi araştırma politikası olarak benimsemiştir.

Toplumsal Katkı Politikamız;

Fakültemizin toplumsal katkı politikası, toplumda ağız-diş sağlığı bilincinin geliştirilmesini, sağlık hizmetlerinin sunumundan duyulan memnuniyetin artırılmasını, mezunlarımızın sürekli eğitimi için mezuniyet sonrası seminer, toplantılar hazırlanmasını, toplumun dezavantajlı gruplarına yönelik olarak bilgilendirme toplantıları ve yardım faaliyetlerinin düzenlenmesini içermektedir.

2.2. BİRİM STRATEJİK AMAÇ VE HEDEFLER

Stratejik Amaçlar	Stratejik Hedefler
Stratejik Amaç-1 Eğitim-öğretim kalitesini artırmak, uluslararasılaşmayı ve akreditasyonu yaygınlaştırmak.	Hedef-1 Eğitim-Öğretimin, Fakültemiz misyonunun gerçekleştirilmesine ve vizyonuna ulaşmaya dönük olarak, mevcut eğitim öğretim müfredatının “Ulusal Çekirdek Eğitim Müfredatında” istenilen kriterlere uygun hale getirilmesi, hızla gelişen ve değişen yükseköğretim stratejilerine uyumlu, yenilikçi, fark yaratan, çağın gereksinimlerine uygun şekilde bilginin aktarılması.
	Hedef-2 Eğitime katkısı bulunan öğretim üyesi ve elemanlarının eğitim ve çalışma ortamının iyileştirilmesi, internet sağlayıcılarının iyileştirilmesi, dijital kütüphane olanaklarından yararlanılması.
	Hedef-3 Konusunda uzman akademisyenlerin verdiği web tabanlı dersler, konferanslar, sunumlar ve sertifika programlarına ulaşılmasını sağlamak; fakültemiz bünyesindeki öğretim üye ve elemanlarının sertifika programları düzenlemelerini teşvik etmek.
	Hedef-4 Öğrencilerinin bilimsel araştırma yol ve metotlarını kullanma becerilerini geliştirmek
Stratejik Amaç-2 Araştırma Üniversitesi vizyonunu güçlendirecek nitelikli ve katma değeri yüksek araştırma-geliştirme çalışmalarını yürütmek.	Hedef-1 Araştırma -Geliştirme için altyapının geliştirerek etkin kullanımının ve fakülte öz kaynaklarının ortak erişiminin sağlanması
	Hedef-2 Uluslararası işbirliktelikleri sağlanarak doktora öncesi ve sonrası için öğrenci değişimi ile araştırmaların desteklenmesi,

	yurtdışı programlara öğrenci değişimi ile daha fazla katılımın sağlanması.
	Hedef-3 Fakültede bulunan doktora/lisans öğrenci sayısı ile orantılı olarak bu öğrencilerin araştırmalara katılmasının sağlanması.
Stratejik Amaç-3 Girişimcilik Faaliyetlerini Teşvik Etmek ve Yaygınlaştırmak	Hedef-1 Alınan patent, ortaya çıkarılan yeni ulusal patentli ürün ve teknolojilerin yeni araştırmalara yön vermesi ve ticarileşmesinin sağlanması, fakültenin markalaşması.
Stratejik Amaç-4 Sosyal Sorumluluk Bilincini ve Hizmet Kalitesini Arttırarak Topluma Katkı Sağlamak	Hedef-1 Ağız ve Diş Sağlığı farkındalığını oluşturan etkinlikleri arttırmak
	Hedef-2 Sağlık hizmetlerinin sunumundan duyulan memnuniyetin arttırılması.
Stratejik Amaç-5 Ulusal ve uluslararası normlar çerçevesinde kurumsallaşmayı güçlendirmek.	Hedef-1 Akademik ve idari personelin kurum aidiyetini ve motivasyonunu arttırmak amacıyla kurum içi etkinlik sayısını arttırmak.

III. FAALİYETLERE İLİŞKİN BİLGİ VE DEĞERLENDİRMELER

3.1. MALİ BİLGİLER

3.1.1. Bütçe Uygulama Sonuçları

Bütçe Giderleri (Döner Sermaye)

	2023 Bütçe Başlangıç Ödeneği (TL)	2023 Gerçekleşme Toplamı (TL)	Gerçekleşme Oranı (%)
Bütçe Giderleri Toplamı	49.028.281,00	52.115.965,87	%106,29
01 - Personel Giderleri	17.660.500,00	23.201.465,78	%131,37
02 - Sosyal Güvenlik Kurumlarına Devlet Primi Giderleri	2.850.007,00	4.937.875,08	%173,25
03 - Mal ve Hizmet Alım Giderleri	23.146.567,00	18.293.771,95	%79,03
05 - Cari Transferler	4.621.191,00	4.713.683,06	%102,00
06 - Sermaye Giderleri	750.016	969.170,00	%129,21

Bütçe Gelirleri (Döner Sermaye)

	2023 Bütçe Tahmini (TL)	2023 Gerçekleşme Toplamı (TL)	Gerçekleşme Oranı (%)
Bütçe Gelirleri Toplamı	77.639.000,00	59.833.226,30	%77,06
02 - Vergi Dışı Gelirler	-	-	-
03 - Sermaye Gelirleri	75.686.500	59.833.226,30	%79,05
04 - Alınan Bağış ve Yardımlar	1.932.500,00	-	-

Bütçe Giderleri (Özel Bütçe)

	2023 Bütçe Başlangıç Ödeneği (TL)	2023 Gerçekleşme Toplamı (TL)	Gerçekleşme Oranı (%)
Bütçe Giderleri Toplamı	175.742.390,00	175.689.314,28	%99,9
01 - Personel Giderleri	152.089.390,00	152.089.136,16	%99,9
02 - Sosyal Güvenlik Kurumlarına Devlet Primi Giderleri	17.466.000,00	17.460.520,43	%99,9
03 - Mal ve Hizmet Alım Giderleri	4.733.000,00	4.714.634,93	%99,9
05 - Cari Transferler	1.454.000,00	1.454.000,00	%100
06 - Sermaye Giderleri	-	-	-

3.1.2. Mali Denetim Sonuçları

İlgili yıl içerisinde mali denetimden geçmemiştir.

3.1.3. Diğer Hususlar

Bu başlık altında, yukarıdaki başlıklarda yer almayan ancak birimin mali durumu hakkında gerekli görülen diğer konulara yer verilmelidir.

3.2. PERFORMANS BİLGİLERİ

Birim stratejik plan değerlendirme sonuçları ile performans programında yer alan ve birimin sorumlu olduğu performans göstergelerinin gerçekleşme durumu ile yapılan faaliyetlere ilişkin bilgi ve değerlendirmelere yer verilmelidir.

3.2.1. Faaliyet ve Proje Bilgileri

İlgili yılda yürütülen faaliyet ve projeler ile bunların sonuçlarına ilişkin detaylı açıklamalara yer verilmelidir.

3.2.1.1. Faaliyet Bilgileri

Düzenlenen Bilimsel Toplantılar, Etkinlikler

Bölüm Adı	Sempozyum		Kongre		Konferans		Panel		Seminer		Diğer*		Genel Toplam
	A	B	A	B	A	B	A	B	A	B	A	B	
Klinik Bilimler	1			1		1					2		5
Temel Bilimler	1			1	1								3
Dekanlık					1	1							2

A: Ulusal, B: Uluslararası

*Diğer etkinlikler aşağıda belirtilecektir.

Diğer Etkinlikler	Sayı
Açık Oturum	-
Söyleşi	1
Tiyatro	-
Konser	1

Sergi	-
Turnuva	-
Teknik Gezi	-
Eđitim Semineri	66
Hizmet İi Eđitim Programı	16
Kermes	1
Oryantasyon Eđitimi	2

Düzenlenen Bilimsel Toplantılara ve Etkinliklere Katılan Personel Sayısı

BÖLÜM ADI	Sempozyum		Kongre		Konferans		Panel		Seminer	
	A	B	A	B	A	B	A	B	A	B
Klinik Bilimler	-	1	28	47	3	7	2	-	9	4
Temel Bilimler	-	-	3	5	-	-	1	-	-	-

A: Ulusal, B: Uluslararası

Bilimsel Yayın Sayıları

Bölüm Adı	Makale*		Bildiri*		Kitap
	A	B	A	B	
Klinik Bilimler	57	170	6	60	3
Temel Bilimler	8	18	1	6	

A: Ulusal, B: Uluslararası

* İndekslere Giren Hakemli Dergilerde

Üniversiteler Arasında Yapılan İkili Anlaşmalar

Üniversite Adı	Anlaşmanın İçeriği
Durban University of Technology	Doktora
Ahmet Yesevi University	Doktora
Universita Degli Studi di Foggia	(KA131)-1
Universita Politecnica delle Marche	(KA131)-1
Sapienza Università di Roma	(KA131)-1

3.2.1.2. Proje Bilgileri

Bilimsel Araştırma Proje Sayısı						
Projeler	2023					
	Önceki Yıllardan Devreden Proje	Yıl İçinde Eklenen Proje	Toplam	Yıl İçinde Tamamlanan Proje	Toplam Ödenek (TL)	Toplam Harcama (TL)
SBB	-	-	-	-	-	-
TÜBİTAK	2	2	4	2	-	-
AB	-	-	-	-	-	-
Bilimsel Araştırma Projeleri	10	27	37	26	-	-
Diğer	1	1	2	1	-	-
TOPLAM						

3.2.2. Performans Programı Sonuçlarının Değerlendirilmesi

Performans Göstergesi	Ölçü Birimi	2023 Yılı Sonu İtibarıyla Gerçekleşme	Sorumlu Birim
Araştırma Altyapısı Projesi Tamamlanma Oranı			
Cumhurbaşkanlığı Strateji ve Bütçe Başkanlığı Destekli projelerin harcama tutarı	TL	-	Bilimsel Araştırma Projeleri Koordinasyon Birimi
Cumhurbaşkanlığı Strateji ve Bütçe Başkanlığı Destekli projelerin ödenek tutarı	TL	-	Strateji Geliştirme Daire Başkanlığı
Ar-Ge'ye Harcanan Bütçenin Toplam Bütçeye Oranı			
Ar-Ge projeleri toplam tutarı	TL	-	Proje Koordinasyon Uygulama ve Araştırma Merkezi Müdürlüğü Döner Sermaye İşletme Müdürlüğü Gazi Teknoloji Transfer Ofisi AŞ

			Bilimsel Araştırma Projeleri Koordinasyon Birimi
Toplam Bütçe Gideri	TL	-	Strateji Geliştirme Daire Başkanlığı
Döner Sermaye Gideri	TL	-	Döner Sermaye İşletme Müdürlüğü
Performans Göstergesi	Ölçü Birimi	2023 Yılı Sonu İtibarıyla Gerçekleşme	Sorumlu Birim
Ar-Ge sonucu ortaya çıkan ürünlere ilişkin alınan patent sayısı	Sayı	-	Teknoloji Transfer Ofisi
Ar-Ge sonucu ticarileştirilen ürün sayısı	Sayı	-	Akademik Birimler Gazi Teknopark AŞ Gazi Teknoloji Transfer Ofisi AŞ
Araştırma merkezleri gelir miktarı	TL	-	Döner Sermaye İşletme Müdürlüğü
Araştırma merkezlerinin sanayi ile yaptığı proje sayısı	Sayı	-	Döner Sermaye İşletme Müdürlüğü
BAP kapsamında desteklenen araştırma projeleri sayısı	Sayı	-	Bilimsel Araştırma Projeleri Birimi
Öğretim Elemanı Başına Düşen Ar-Ge Proje Sayısı			
Toplam Ar-Ge projesi sayısı	Sayı	-	-Proje Koordinasyon Uygulama ve Araştırma Merkezi Müdürlüğü - Döner Sermaye İşletme Müdürlüğü - Teknoloji Transfer Ofisi - Bilimsel Araştırma Projeleri Birimi
Toplam öğretim elemanı sayısı	Sayı	-	Personel Daire Başkanlığı
Patent, faydalı model ve endüstriyel tasarım başvuru sayısı	Sayı	-	Gazi Teknoloji Transfer Ofisi AŞ

Ulusal ve uluslararası kuruluşlar tarafından desteklenen Ar-Ge projesi sayısı	Sayı	-	Proje Koordinasyon Uygulama ve Araştırma Merkezi Müdürlüğü Döner Sermaye İşletme Müdürlüğü Gazi Teknoloji Transfer Ofisi AŞ Bilimsel Araştırma Projeleri Koordinasyon Birimi
Uluslararası endekslerde yer alan bilimsel yayın sayısı	Sayı	-	Kütüphane ve Dokümantasyon Daire Başkanlığı
Performans Göstergesi	Ölçü Birimi	2023 Yılı Sonu İtibarıyla Gerçekleşme	Sorumlu Birim
Dezavantajlı gruplara yönelik sosyal entegrasyon ve kapsayıcılığa ilişkin yapılan faaliyet sayısı	Sayı	-	Sosyal İşler ve Toplumsal Katkı Kurum Koordinatörlüğü
Eğitim programlarına başvuran kişi sayısı	Sayı	-	BELTEK GAZİSEM TÖMER Personel Daire Başkanlığı
Mezunlara yönelik gerçekleştirilen faaliyet sayısı	Sayı	2	Akademik Birimler Sosyal İşler ve Toplumsal Katkı Koordinatörlüğü
Sürekli Eğitim Merkezi (SEM) ve Dil Merkezi (DİLMER) tarafından mesleki eğitime yönelik verilen sertifika sayısı	Sayı	-	GAZİSEM TÖMER
Tamamlanan sosyal sorumluluk projeleri sayısı	Sayı	-	Sosyal İşler ve Toplumsal Katkı Kurum Koordinatörlüğü
Üniversitenin çevrecilik alanlarında aldığı ödül sayısı	Sayı	-	Sosyal İşler ve Toplumsal Katkı Kurum Koordinatörlüğü
Ameliyat sayısı	Sayı	135	Gazi Üniversitesi Sağlık Uygulama ve Araştırma Hastanesi (Gazi Hastanesi) Diş Hekimliği Fakültesi

Üniversite hastaneleri nitelikli yatak oranı	Oran	10	Gazi Üniversitesi Sağlık Uygulama ve Araştırma Hastanesi (Gazi Hastanesi) Diş Hekimliği Fakültesi
Üniversite hastaneleri yatak doluluk oranı	Oran	2,82	Gazi Üniversitesi Sağlık Uygulama ve Araştırma Hastanesi (Gazi Hastanesi)
Yatan hasta sayısı	Sayı	103	Gazi Üniversitesi Sağlık Uygulama ve Araştırma Hastanesi (Gazi Hastanesi) Diş Hekimliği Fakültesi
Performans Göstergesi	Ölçü Birimi	2023 Yılı Sonu İtibarıyla Gerçekleşme	Sorumlu Birim
SCI, SCI-Expanded, SSCI ve AHCI Kapsamındaki Dergilerde Öğretim Elemanı Başına Düşen Yayın Sayısı			
SCI, SCI-Expanded, SSCI ve AHCI kapsamındaki dergilerde yayınlanan tam metin yayın sayısı	Sayı	-	Kütüphane ve Dokümantasyon Daire Başkanlığı
Toplam öğretim elemanı sayısı	Sayı	-	Personel Daire Başkanlığı
Araştırma bursundan yararlanan öğrenci sayısı	Sayı	-	Eğitim-Öğretim Kurum Koordinatörlüğü
YÖK tarafından öncelikli alanlarında sağlanan burslardan yararlanan doktora öğrenci sayısı	Sayı	-	Eğitim-Öğretim Kurum Koordinatörlüğü
YÖK tarafından sağlanan yurt dışında yabancı dil yeterliliklerinin artırılmasına yönelik burslardan yararlanan sayısı	Sayı	-	Eğitim-Öğretim Kurum Koordinatörlüğü
Yükseköğretim Kurulu, Türkiye Bilimler Akademisi ve TÜBİTAK bilim, teşvik ve sanat ödülleri sayısı	Sayı	-	Kurumsal Veri Yönetimi Koordinatörlüğü
Doktora eğitimini tamamlayanların sayısı	Sayı	-	Öğrenci İşleri Daire Başkanlığı
Eğitim bilimleri kontenjan doluluk oranı	Oran	-	Öğrenci İşleri Daire Başkanlığı
Eğitimin program süresinde bitirilme oranı	Oran	-	Öğrenci İşleri Daire Başkanlığı
Fen bilimleri kontenjan doluluk oranı	Oran	-	Öğrenci İşleri Daire Başkanlığı
Kütüphanede bulunan basılı ve elektronik kaynak sayısı	Sayı	-	Kütüphane ve Dokümantasyon Daire Başkanlığı
Kütüphanede bulunan öğrenci başına düşen basılı ve elektronik kaynak sayısı	Sayı	-	Kütüphane ve Dokümantasyon Daire Başkanlığı

Kütüphaneden yararlanan kişi sayısı	Sayı	-	Kütüphane ve Dokümantasyon Daire Başkanlığı
Lisansüstü öğrencilerin toplam öğrenciler içindeki payı	Oran	-	Öğrenci İşleri Daire Başkanlığı
Öğrenci başına düşen eğitim alanı			
Toplam eğitim alanı	m ²	-	Yapı İşleri ve Teknik Daire Başkanlığı
Toplam öğrenci sayısı	Sayı	-	Öğrenci İşleri Daire Başkanlığı
Öğrenci başına düşen kapalı alan			
Toplam kapalı alan	m ²	-	Yapı İşleri ve Teknik Daire Başkanlığı
Toplam öğrenci sayısı	Sayı	-	Öğrenci İşleri Daire Başkanlığı
Performans Göstergesi	Ölçü Birimi	2023 Yılı Sonu İtibarıyla Gerçekleşme	Sorumlu Birim
Öğrenci değişim programlarından yararlanan öğrencilerin oranı			
Değişim programlarından yararlanan toplam öğrenci sayısı	Sayı	-	Uluslararası İlişkiler Kurum Koordinatörlüğü
Toplam öğrenci sayısı	Sayı	-	Öğrenci İşleri Daire Başkanlığı
Öğretim üyesi başına düşen öğrenci sayısı			
Toplam öğretim elemanı sayısı	Sayı	-	Personel Daire Başkanlığı
Toplam öğrenci sayısı	Sayı	-	Öğrenci İşleri Daire Başkanlığı
Sağlık bilimleri kontenjan doluluk oranı	Oran	-	Öğrenci İşleri Daire Başkanlığı
Sosyal bilimler kontenjan doluluk oranı	Oran	-	Öğrenci İşleri Daire Başkanlığı
Teknokent veya Teknoloji Transfer Ofisi (TTO) projelerine katılan öğrenci sayısı	Sayı	-	Gazi Teknopark AŞ Gazi Teknoloji Transfer Ofisi AŞ
Uluslararası kuruluşlarla ortak uygulanan eğitim programı sayısı	Sayı	-	Öğrenci İşleri Daire Başkanlığı
Yabancı dilde eğitim veren program sayısı	Sayı	-	Öğrenci İşleri Daire Başkanlığı
Yabancı uyruklu akademisyen sayısı	Sayı	-	Personel Daire Başkanlığı
Yabancı uyruklu öğrenci sayısı	Sayı	-	Öğrenci İşleri Daire Başkanlığı
Yan dal ve çift ana dal programından mezun olanların toplam mezun sayısına oranı	Oran	-	Öğrenci İşleri Daire Başkanlığı
Barınma hizmetlerinden yararlanan öğrenci sayısı	Sayı	-	Sağlık, Kültür ve Spor Daire Başkanlığı
Beslenme hizmetlerinden yararlanan öğrenci sayısı	Sayı	-	Sağlık, Kültür ve Spor Daire Başkanlığı

Öğrenci başına düşen sosyal donatı alanı			
Toplam sosyal donatı alanı	m ²	-	Yapı İşleri ve Teknik Daire Başkanlığı
Toplam öğrenci sayısı	Sayı	-	Öğrenci İşleri Daire Başkanlığı
Öğrenci kulüp ve topluluk sayısı	Sayı	-	Sağlık, Kültür ve Spor Daire Başkanlığı
Sosyal, kültürel ve sportif faaliyet sayısı	Sayı	-	Sağlık, Kültür ve Spor Daire Başkanlığı
Yükseköğretimde öğrenci başına barınma harcaması	TL	-	Sağlık, Kültür ve Spor Daire Başkanlığı
Yükseköğretimde öğrenci başına beslenme harcaması	TL	-	Strateji Geliştirme Daire Başkanlığı
Yükseköğretimde öğrenci yaşamından memnuniyet oranı	Oran	-	Kalite Komisyonu

3.2.3. Birim Stratejik Plan Değerlendirme Tabloları

Fakültemiz 2019-2023 Dönemi Stratejik Planında yer alan birim performans göstergelerinin gerçekleştirmelerine ilişkin verilere aşağıda yer verilmiştir. T.C. Cumhurbaşkanlığı Strateji ve Bütçe Başkanlığı tarafından yayınlanan Üniversiteler İçin Stratejik Planlama Rehberinin “İzleme ve Değerlendirme” başlığında yer alan açıklamalar doğrultusunda stratejik plan değerlendirme tabloları hazırlanmıştır.

Tablo 1 Hedef Kartı 1.1

A1	Eğitim-öğretim kalitesini artırmak, uluslararasılaşmayı ve akreditasyonu yaygınlaştırmak.				
H1.1	Eğitim-Öğretimin, Fakültemiz misyonunun gerçekleştirilmesine ve vizyonuna ulaşmaya dönük olarak, mevcut eğitim öğretim müfredatının "Ulusal Çekirdek Eğitim Müfredatında" istenilen kriterlere uygun hale getirilmesi, hızla gelişen ve değişen yükseköğretim stratejilerine uyumlu, yenilikçi, fark yaratan, çağın gereksinimlerine uygun şekilde bilginin aktarılması.				
Amacın İlgili Olduğu Üniversite Stratejik Plan Amacı	Eğitim-öğretim kalitesini artırmak, uluslararasılaşmayı ve akreditasyonu yaygınlaştırmak.				
H1.1 Performansı	%73,8				
Performans Göstergesi	Hedefe Etkisi (%)	Plan Dönemi Başlangıç Değeri* (A)	Değerlendirme Dönemindeki Yılı Sonu Hedeflenen Değer (B)	Değerlendirme Dönemindeki Gerçekleşme Değeri (C)	Performans (%) (C-A)/(B-A)
PG.1.1.1. Öğretim Üyesi ve Elemanı başına düşen Doktora Öğrenci sayısı	30	1,2	1,5	0,94	%46
PG.1.1.2. Çekirdek eğitim müfredatına içeriği tam uyumlu ders sayısı	30	30	40	50	%200
PG.1.1.3. Alan dışı açılan ders sayısı	40	1	4	0	0
Hedefe İlişkin Değerlendirmeler**					
PG.1.1.1. Öğretim Üyesi ve Elemanı başına düşen Doktora Öğrenci sayısı	Performans Göstergesi değerlendirildiğinde doktora öğrenci sayısı geçen yıllara oranla mezuniyet, kontenjan sayılarının az olması gibi nedenlerle düşmüştür. Ancak Fakültemizde 2012 yılından itibaren devam eden Dış Hekimliğinde Uzmanlık Sınavı ile fakültemizde uzmanlık eğitimi gören mevcut öğrenci sayısı 2023 yılında 181' ulaşmıştır. İlgili yılda 101 Doktora, 181 Uzmanlık Öğrencisi mevcuttur. Bu durumda öğretim üyesi başına 0,94 oranında doktora öğrencisi düşerken, 0,60 oranında uzmanlık öğrencisi düşmektedir. Toplamda 1,54 oranında öğretim üyesi başına düşen lisansüstü öğrenci bulunmaktadır.				
PG.1.1.2. Çekirdek eğitim müfredatına içeriği tam uyumlu ders sayısı	İçinde bulunduğumuz çağın gerekleriyle uyumlu güçlü bir eğitim vererek öğrencilerimizi; sorgulayan, araştırmacı, girişimci, etik değerlere sahip, bilimsel düşüncüyü hayatın her aşamasına uygulayabilme becerisine sahip dış hekimleri olarak yetiştirmek amacıyla Türkiye'deki Dış Hekimliği Fakültelerinin eğitim ve öğretim faaliyetlerini sürdürebilmeleri için hazırlanmış olan "asgari" gereklilikleri kapsayan "Dış Hekimliği Ulusal Çekirdek Eğitim Programı (DUÇEP) lisans eğitim programımızda yerini almıştır. Çağın gereksinimleri ve gelişen teknoloji doğrultusunda değişen meslek uygulamalarına göre belirli aralıklarla eğitim ve öğretimin gözden geçirilmesi ve güncellenmesinin önemi büyüktür. Bu kapsamda 28.03.2018 tarihinde DUÇEP güncellemelerinde kullanılmak üzere KEYPS yazılımı satın alınarak, https://keyps.gazi.edu.tr/n/home linkinden öğretim üyelerinin kullanımına açılmış ve klinik dersler için DUÇEP güncellemeleri tamamlanmış olup, 2023 yılı içerisinde yapılan güncellemelerle müfredat programına uyumlu ders sayısı artmıştır.				
PG.1.1.3. Alan dışı açılan ders sayısı	Yoğun ders programı ve hasta potansiyeli de göz önüne alındığında alan dışı seçmeli ders açılması tercih edilmemiştir. Ancak 2022-2023 Eğitim Öğretim Yılı Döneminde öğretim elemanlarının alan dışı seçmeli ders açma talebi gerçekleşmemiştir.				

Tablo 2 Hedef Kartı 1.2

A1	Eğitim-öğretim kalitesini artırmak, uluslararasılaşmayı ve akreditasyonu yaygınlaştırmak.				
H1.2	Eğitime katkısı bulunan öğretim üyesi ve elemanlarının eğitim ve çalışma ortamının iyileştirilmesi, internet sağlayıcılarının iyileştirilmesi, dijital kütüphane olanaklarından yararlanılması.				
Amacın İlgili Olduğu Üniversite Stratejik Plan Amacı	Eğitim-öğretim kalitesini artırmak, uluslararasılaşmayı ve akreditasyonu yaygınlaştırmak.				
H1.2 Performansı	%27,35				
Performans Göstergesi	Hedefe Etkisi (%)	Plan Dönemi Başlangıç Değeri* (A)	Değerlendirme Dönemindeki Yılsonu Hedeflenen Değer (B)	Değerlendirme Dönemindeki Gerçekleşme Değeri (C)	Performans (%) (C-A)/(B-A)
PG.1.2.1. Eğiticilerin eğitimi sertifikası alan Öğretim Üyesi ve Elemanlarının sayısı	25	15	110	24	9,4
PG.1.2.2. Öğretim üye ve elemanlarının birbirleri arasında interaktif ortam sağlamak (dijital veya doğrudan)	25	3	4	4	100
PG.1.2.3. Dijital kütüphane imkanlarından yararlanan öğretim Üye/eleman sayısı	50	0	130	0	0
Hedefe İlişkin Değerlendirmeler**					
PG.1.2.1. Eğiticilerin eğitimi sertifikası alan Öğretim Üyesi ve Elemanlarının sayısı	2023 yılı içerisinde düzenlenen eğiticilerin eğitimi programına öğretim elemanlarımızın katılımı teşvik edilmiştir. 2023 yılında Gazi Eğitim Fakültesince yapılacak olan eğiticilerin eğitimi programına fakültemizden 24 öğretim elemanı katılmıştır. 2018 yılından bu yana Eğiticilerin eğitimi programına katılan ve sertifika alan öğretim elemanlarının sayısı toplam 67'ye ulaşmıştır.				
PG.1.2.2. Öğretim üye ve elemanlarının birbirleri arasında interaktif ortam sağlamak (dijital veya doğrudan)	Mevcut olan web tabanlı uygulamalarımıza ek olarak, zoom, google meeting, microsoftteam gibi uygulamalarda kullanılmaktadır.				
PG.1.2.3. Dijital kütüphane imkanlarından yararlanan öğretim Üye/eleman sayısı	Fakültemizde dijital kütüphane oluşturulamamış olup, öğretim elemanlarımız ve öğrencilerimiz Merkez Kütüphane olanaklarından yararlanmaktadırlar.				

Tablo 3 Hedef Kartı 1.3

A1	Eđitim-öđretim kalitesini artırmak, uluslararasılaşmayı ve akreditasyonu yaygınlařtırmak.				
H1.3	Konusunda uzman akademisyenlerin verdiđi web tabanlı dersler, konferanslar, sunumlar ve sertifika programlarına ulařılmasını sađlamak; fakültemiz bünyesindeki öđretim üye ve elemanlarının sertifika programları düzenlemelerini teşvik etmek.				
Amacın İlgili Olduđu Üniversite Stratejik Plan Amacı	Eđitim-öđretim kalitesini artırmak, uluslararasılaşmayı ve akreditasyonu yaygınlařtırmak.				
H1.3 Performansı	%80				
Performans Göstergesi	Hedefe Etkisi (%)	Plan Dönemi Bařlangıç Deđeri* (A)	Deđerlendirme Dönemindeki Yılsonu Hedeflenen Deđer (B)	Deđerlendirme Dönemindeki Gerçekleşme Deđer (C)	Performans (%) (C-A)/(B-A)
PG.1.3.1. Öđretim üye ve elemanlarının katıldıkları web tabanlı uygulama sayısı	40	5	9	9	100
PG.1.3.2. Öđrencilerin katıldıkları web tabanlı uygulama sayısı	40	4	8	8	100
PG.1.3.3.Öđretim üye/elemanlarının düzenledikleri sertifika programlarının sayısı	20	0	8	0	0
Hedefe İliřkin Deđerlendirmeler**					
PG.1.3.1. Öđretim üye ve elemanlarının katıldıkları web tabanlı uygulama sayısı	Öđretim elemanlarının katıldıkları web tabanlı uygulamalar deprem ve pandemi boyunca uzaktan eđitim nedeniyle artmıřtır. Hedef sađlanmıřtır.				
PG.1.3.2. Öđrencilerin katıldıkları web tabanlı uygulama sayısı	Öđrencilerin katıldıkları web tabanlı uygulamalar deprem ve pandemi boyunca uzaktan eđitim nedeniyle artmıřtır. Hedef sađlanmıřtır.				
PG.1.3.3.Öđretim üye/elemanlarının düzenledikleri sertifika programlarının sayısı	Öđretim elemanlarımızın düzenlemiř olduđu sertifika programı mevcut deđildir. Eđitim- öđretimde yer alan öđretim üyeleriyle iř birliđi ve etkileřim için sađlanan fiziksel ve dijital ortamlar kısıtlı kalmıřtır.				

Tablo 4 Hedef Kartı 1.4

A1	Eđitim-öđretim kalitesini artırmak, uluslararasılaşmayı ve akreditasyonu yaygınlařtırmak.				
H1.4	Öđrencilerinin bilimsel arařtırma yol ve metotlarını kullanma becerilerini geliřtirmek				
Amacın İlgili Olduđu Üniversite Stratejik Plan Amacı	Eđitim-öđretim kalitesini artırmak, uluslararasılaşmayı ve akreditasyonu yaygınlařtırmak.				
H1.4 Performansı	%23				
Performans Göstergesi	Hedefe Etkisi (%)	Plan Dönemi Bařlangıç Deđeri* (A)	Deđerlendirme Dönemindeki Yılsonu Hedeflenen Deđer (B)	Deđerlendirme Dönemindeki Gerçekleřme Deđer (C)	Performans (%) (C-A)/(B-A)
PG.1.4.1. Doktora öđrencisi bařna düřen arařtırma amaçlı mekân büyüklüđu	20	7,40	7,41	7,41	100
PG.1.4.2. Öđrenciler tarafından alınan bilimsel ödöl sayısı	5	0	5	0	0
PG.1.4.3. Fakültemiz arařtırma laboratuvar ve olanaklarından yararlanan lisans öđrenci sayısı.	30	0	55	10	0,22
PG.1.4.4. Öđrencinin yer aldıđı arařtırma projesi sayısı	45	0	5	3	0,6
Hedefe İliřkin Deđerlendirmeler**					
PG.1.4.1. Doktora öđrencisi bařna düřen arařtırma amaçlı mekân büyüklüđu	Doktora öđrencilerinin arařtırma yapabileceđi mekanların çeřitliliđi artırılmıř, ayrıca doktora öđrenci sayısında düřüř olması nedenleriyle hedef sađlanmıřtır.				
PG.1.4.2. Öđrenciler tarafından alınan bilimsel ödöl sayısı	Öđrencilerimiz tarafından alınan bilimsel ödöl bulunmamakla beraber, öđrencilerimizin arařtırma yapmaya özendirme ve teřvik etme konusunda etkinliklerin artırılması planlanmıřtır.				
PG.1.4.3. Fakültemiz arařtırma laboratuvar ve olanaklarından yararlanan lisans öđrenci sayısı.	TÜBİTAK 2209-A Üniversite Öđrencileri Arařtırma Projeleri Destekleme Programına lisans öđrencilerinin katılımı teřvik edilmiřtir. 10 öđrenci bu kapsamda yapılan projelerde görev almıřtır. Öđrencilerin arařtırma becerileri geliřtirilmesi ve öđrenciler tarafından laboratuvarların kullanılması için teřvik edilmeleri hedeflenmiřtir.				
PG.1.4.4. Öđrencinin yer aldıđı arařtırma projesi sayısı	Öđrencilerin lisans eđitimlerinden bařlayarak arařtırma yapmaya yönlendirilmeleri hedeflenmiřtir. Öđretim elemanları ve öđrencilerin iř birliđi ierisinde alıřmaları teřvik edilerek öđrenciler bilimsel arařtırmalara hazırlanacaktır.				

Tablo 5 Hedef Kartı 2.1

A2	Araştırma Üniversitesi vizyonunu güçlendirecek nitelikli ve katma değeri yüksek araştırma-geliştirme çalışmalarını yürütmek.				
H2.1	Araştırma -Geliştirme için altyapının geliştirerek etkin kullanımının ve fakülte öz kaynaklarının ortak erişiminin sağlanması.				
Amacın İlgili Olduğu Üniversite Stratejik Plan Amacı	Araştırma Üniversitesi vizyonunu güçlendirecek nitelikli ve katma değeri yüksek araştırma-geliştirme çalışmaları yürütmek.				
H2.1 Performansı	%76,8				
Performans Göstergesi	Hedefe Etkisi (%)	Plan Dönemi Başlangıç Değeri* (A)	Değerlendirme Dönemindeki Yılsonu Hedeflenen Değer (B)	Değerlendirme Dönemindeki Gerçekleşme Değeri (C)	Performans (%) (C-A)/(B-A)
PG.2.1.1. Fakülte bünyesinde bulunan araştırma laboratuvarı sayısı	40	2	3	2	0
PG.2.1.2. Fakülte içerisinde araştırma amaçlı bulunan cihaz sayısı	40	20	27	30	142
PG.2.1.3. Fakülte içerisinde bulunan cihaz envanterinin Fakülte web sitesinde paylaşım yüzdesi	20	0	%80	%80	100
Hedefe İlişkin Değerlendirmeler**					
PG.2.1.1. Fakülte bünyesinde bulunan araştırma laboratuvarı sayısı	Fakültemiz fiziki şartları nedeniyle laboratuvar sayımız artırılmamıştır. Fakülte içerisinde bulunan araştırma laboratuvarlarının altyapılarının iyileştirilmesi çalışmaları devam etmektedir.				
PG.2.1.2. Fakülte içerisinde araştırma amaçlı bulunan cihaz sayısı	Fakülte bünyesinde bulunan cihaz envanterleri güncellenmiştir.				
PG.2.1.3. Fakülte içerisinde bulunan cihaz envanterinin Fakülte web sitesinde paylaşım yüzdesi	Bu cihazların fakülte web sitesinde paylaşımı yapılarak tüm akademik personelin erişimine sunulmuştur. Ayrıca lisans öğrencilerinin araştırma laboratuvarlarında çalışma yapmalarına olanak sağlanmıştır.				

Tablo 6 Hedef Kartı 2.2

A2	Araştırma Üniversitesi vizyonunu güçlendirecek nitelikli ve katma değeri yüksek araştırma-geliştirme çalışmalarını yürütmek.				
H2.2	Uluslararası işbirliklerini sağlanarak doktora öncesi ve sonrası için öğrenci değişimi ile araştırmaların desteklenmesi, yurtdışı programlara öğrenci değişimi ile daha fazla katılımın sağlanması.				
Amacın İlgili Olduğu Üniversite Stratejik Plan Amacı	Araştırma Üniversitesi vizyonunu güçlendirecek nitelikli ve katma değeri yüksek araştırma-geliştirme çalışmaları yürütmek.				
H2.2 Performansı	%46,5				
Performans Göstergesi	Hedef Etkisi (%)	Plan Dönemi Başlangıç Değeri* (A)	Değerlendirme Dönemindeki Yılsonu Hedeflenen Değer (B)	Değerlendirme Dönemindeki Gerçekleşme Değeri (C)	Performans (%) (C-A)/(B-A)
PG.2.2.1. Doktora/ Diş Hekimliği Uzmanlık Eğitimi sırasında ve doktora sonrası eğitiminde yurtdışında görevlendirilen öğrenci sayısı	40	1	6	4	60
PG.2.2.2. Doktora/ Diş Hekimliği Uzmanlık Eğitimi sırasında ve doktora sonrası eğitiminde yurtdışında görevlendirilen öğrencilerin görevlendirildiği konu ile ilgili yayın sayısı	30	0	4	0	0
PG.2.2.3. Doktora/Diş Hekimliği Uzmanlık Eğitimi sırasında ve doktora sonrası eğitiminde yurtdışından gelen öğrenci sayısı	30	0	4	3	75
Hedefe İlişkin Değerlendirmeler**					
PG.2.2.1. Doktora/ Diş Hekimliği Uzmanlık Eğitimi sırasında ve doktora sonrası eğitiminde yurtdışında görevlendirilen öğrenci sayısı	Diş Hekimliği Uzmanlık Eğitimi sırasında 4 uzmanlık öğrencisi yurtdışında görevlendirilmiştir. Doktora öğrencilerinin özlük hakları ile ilgili takipleri Enstitü tarafından yapılması nedeniyle takibi yapılamamıştır.				
PG.2.2.2. Doktora/ Diş Hekimliği Uzmanlık Eğitimi sırasında ve doktora sonrası eğitiminde yurtdışında görevlendirilen öğrencilerin görevlendirildiği konu ile ilgili yayın sayısı	Yurt dışı görevlendirmeler var olsa da; yayın çıkartan öğrenci olmamıştır.				
PG.2.2.3. Doktora/Diş Hekimliği Uzmanlık Eğitimi sırasında ve doktora sonrası eğitiminde yurtdışından gelen öğrenci sayısı	Azerbaycan Tıp Fakültesi 3 asistanı Fakültemiz Periodontoloji Ana Bilim Dalında protokol kapsamında bilgi ve görgü artırılması amacıyla eğitim görmüştür.				

Tablo 7 Hedef Kartı 2.3

A2	Araştırma Üniversitesi vizyonunu güçlendirecek nitelikli ve katma değeri yüksek araştırma-geliştirme çalışmalarını yürütmek.				
H2.3	Fakültede bulunan doktora/lisans öğrenci sayısı ile orantılı olarak bu öğrencilerin araştırmalara katılmasının sağlanması.				
Amacın İlgili Olduğu Üniversite Stratejik Plan Amacı	Araştırma Üniversitesi vizyonunu güçlendirecek nitelikli ve katma değeri yüksek araştırma-geliştirme çalışmaları yürütmek.				
H2.3 Performansı	%116				
Performans Göstergesi	Hedefe Etkisi (%)	Plan Dönemi Başlangıç Değeri* (A)	Değerlendirme Dönemindeki Yılsonu Hedeflenen Değer (B)	Değerlendirme Dönemindeki Gerçekleşme Değeri (C)	Performans (%) (C-A)/(B-A)
PG.2.3.1. Araştırmalarda yer alan lisans öğrencisi sayısının toplam lisans öğrencisine oranı	50	0	0,0084	0,0119	141
PG.2.3.2. Araştırmalarda yer alan doktora/ Dış Hekimliği Uzmanlık Eğitimi öğrencisi sayısının toplam doktora/ Dış Hekimliği Uzmanlık Eğitimi öğrenci sayısına oranı	50	0,11	0.163	0,159	92
Hedefe İlişkin Değerlendirmeler**					
PG.2.3.1. Araştırmalarda yer alan lisans öğrencisi sayısının toplam lisans öğrencisine oranı	Araştırmacı öğrenci bilincini geliştirecek etkinlikler düzenlenerek, öğrencilerin lisans eğitimlerinden başlayarak araştırma yapmaya yönlendirilmeleri ve öğretim elemanları ve öğrencilerin iş birliği içerisinde çalışmalarını teşvik edilmiştir. 10 lisans öğrencisi TÜBİTAK 2209-A Üniversite Öğrencileri Araştırma Projeleri Destekleme Programı kapsamında projelerde yer almıştır. Bu durum Hedef performansının yüksek çıkmasına neden olmuştur.				
PG.2.3.2. Araştırmalarda yer alan doktora/ Dış Hekimliği Uzmanlık Eğitimi öğrencisi sayısının toplam doktora/ Dış Hekimliği Uzmanlık Eğitimi öğrenci sayısına oranı	Doktora/DUE öğrencilerini destekleyen projeler kapsamında genelde BAP projeleri tercih edilmiştir. Doktora öğrenci sayısında düşüş olmuştur. Ayrıca DUE öğrencileri eğitimlerinin 3. Dönemlerinde tezlerine başlamaktadırlar, genellikle tez çalışmaları kapsamında araştırma projelerine yönelmektedirler. 2023 döneminde verilen DUE öğrenci mezun sayısı da hedefe erişmekte etkili olmuştur.				

Tablo 8 Hedef Kartı 3.1

A3	Girişimcilik Faaliyetlerini Teşvik Etmek ve Yaygınlaştırmak.				
H3.1	Alınan patent, ortaya çıkarılan yeni ulusal patentli ürün ve teknolojilerin yeni araştırmalara yön vermesi ve ticarileşmesinin sağlanması, fakültenin markalaşması.				
Amacın İlgili Olduğu Üniversite Stratejik Plan Amacı	Girişimcilik faaliyetlerini teşvik etmek ve yaygınlaştırmak.				
H2.3 Performansı	%15				
Performans Göstergesi	Hedef Etkisi (%)	Plan Dönemi Başlangıç Değeri* (A)	Değerlendirme Dönemindeki Yılsonu Hedeflenen Değer (B)	Değerlendirme Dönemindeki Gerçekleşme Değeri (C)	Performans (%) (C-A)/(B-A)
PG.3.1.1. Yerli ürünlerle çıkarılan makale sayısı	30	0	5	0	0
PG.3.1.2. Fakültenin markalaşması için yapılan reklam(dijital veya basılı) ve görsellerin oluşturulması	30	0	4	1	0,25
PG.3.1.3.Fakülte bünyesi içerisinde alınan ulusal/uluslararası patent sayısı	40	2	6	2	0,33
Hedefe İlişkin Değerlendirmeler**					
PG.3.1.1. Yerli ürünlerle çıkarılan makale sayısı	Yeni ürün geliştirme, yeni ürün fikrinin oluşmasından ürünün pazara sunulmasına kadar devam eden dinamik ve uzun bir süreç olması, teorik ve klinik uygulama eğitimlerinin yoğunluğu, hasta yoğunluğu vd. nedenlerden dolayı yeni ürün çıkarılamaması.				
PG.3.1.2. Fakültenin markalaşması için yapılan reklam (dijital veya basılı) ve görsellerin oluşturulması	Fakültemizde yapılan sosyal sorumluluk projesi kapsamında çıkartılan broşür basılmıştır.				
PG.3.1.3.Fakülte bünyesi içerisinde alınan ulusal/uluslararası patent sayısı	Araştırmacı ve öğrencilerin girişimcilik öz yeterliliğine sahip olmamaları, finansal kaynaklara ulaşmadaki kısıtlılık, patent başvuru süreçlerindeki bürokrasi, alınan patent ve faydalı model tescillerinin ticarileşememesi, ticarileşemeyen patent ve faydalı model tescillerinin yıllık ücretlerinin ödenememesi halinde tescilin kaybı gibi nedenlerle patent başvurularına akademisyenlerin sıcak bakmaması.				

Tablo 9 Hedef Kartı 4.1

A4	Sosyal Sorumluluk Bilincini ve Hizmet Kalitesini Arttırarak Topluma Katkı Sağlamak.				
H4.1	Ağız ve Diş Sağlığı farkındalığını oluşturan etkinlikleri arttırmak.				
Amacın İlgili Olduğu Üniversite Stratejik Plan Amacı	Sosyal sorumluluk bilincini ve hizmet kalitesini arttırarak topluma katkı sağlamak.				
H2.3 Performansı	%66,5				
Performans Göstergesi	Hedefe Etkisi (%)	Plan Dönemi Başlangıç Değeri* (A)	Değerlendirme Dönemindeki Yılsonu Hedeflenen Değer (B)	Değerlendirme Dönemindeki Gerçekleşme Değeri (C)	Performans (%) (C-A)/(B-A)
PG.4.1.1. Ağız ve Diş Sağlığı konusunda Fakülte bünyesinde düzenlenen etkinlik sayısı	50	2	5	5	100
PG.4.1.2. Ağız ve Diş Sağlığı konusunda Fakülte dışı düzenlenen etkinlik sayısı	50	2	5	2	0,33
Hedefe İlişkin Değerlendirmeler**					
PG.4.1.1. Ağız ve Diş Sağlığı konusunda Fakülte bünyesinde düzenlenen etkinlik sayısı	-				
PG.4.1.2. Ağız ve Diş Sağlığı konusunda Fakülte dışı düzenlenen etkinlik sayısı	Fakülte dışında düzenlenen sosyal sorumluluk projesi gerçekleştirilmiştir. Bu konuda öğrenci topluluklarımız ve ilgili komisyonlarımızın çalışmalarını arttırmak için teşvik edilecektir.				

Tablo 10 Hedef Kartı 4.2

A4	Sosyal Sorumluluk Bilincini ve Hizmet Kalitesini Arttırarak Topluma Katkı Sağlamak.				
H4.2	Sağlık hizmetlerinin sunumundan duyulan memnuniyetin artırılması.				
Amacın İlgili Olduğu Üniversite Stratejik Plan Amacı	Sosyal sorumluluk bilincini ve hizmet kalitesini artırarak topluma katkı sağlamak.				
H2.3 Performansı	78,8				
Performans Göstergesi	Hedef Etkisi (%)	Plan Dönemi Başlangıç Değeri* (A)	Değerlendirme Dönemindeki Yılsunu Hedeflenen Değer (B)	Değerlendirme Dönemindeki Gerçekleşme Değeri (C)	Performans (%) (C-A)/(B-A)
PG.4.2.1.Fakültenin 1 yılda hizmet sunduğu hasta sayısı	40	354.345	385.000	362.836	72
PG.4.2.2.1 yılda hizmet sunulan hastalardan alınan geri bildirim sayısı	30	780	1020	1409	100
PG.4.2.3. 1 yılda hizmet sunulan hastalardan alınan geri bildirimlerdeki memnuniyetsizlik oranı	30	%9	%4	%3,5	100
Hedefe İlişkin Değerlendirmeler**					
PG.4.2.1.Fakültenin 1 yılda hizmet sunduğu hasta sayısı	COVID-19 Küresel Salgın nedeniyle hasta potansiyelimizde 2021 yılında %60 oranında bir kayıp olmuştur. 2022 yılında ise bu kayıp yaklaşık %10 oranına düşmüştür. Pandemi şartlarından çıkıp standart koşullara geçilmeye başlanmıştır. Her ne kadar belirlenen hedefin altında kalmış ise de yapılan iyileştirme çalışmaları hasta sayısını büyük ölçüde artırmıştır.				
PG.4.2.2. 1 yılda hizmet sunulan hastalardan alınan geri bildirim sayısı	Hizmet alan hastaların geri bildirim konusunda yeterince zaman ayırmaması nedeniyle hasta memnuniyet anketleri örneklem sayıda ya da biraz üstünde çıkmaktadır. Diğer yollarla başvuran hastaların ise şikâyet ve talepleri mümkün olduğunca karşılanmaktadır.				
PG.4.2.3. 1 yılda hizmet sunulan hastalardan alınan geri bildirimlerdeki memnuniyetsizlik oranı	Hastalardan alınan geri bildirimler neticesinde memnuniyetsizlik oranının giderek düşmüş olduğu görülmüştür. Alınan geri bildirimlere yönelik yapılan iyileştirme çalışmaları neticesinde bu oranın daha da aza indirgeneceği düşünülmektedir.				

Tablo 11 Hedef Kartı 5.1

A5	Ulusal ve uluslararası normlar çerçevesinde kurumsallaşmayı güçlendirmek.				
H5.1	Akademik ve idari personelin kurum aidiyetini ve motivasyonunu artırmak amacıyla kurum içi etkinlik sayısını arttırmak.				
Amacın İlgili Olduğu Üniversite Stratejik Plan Amacı	Ulusal ve uluslararası normlar çerçevesinde kurumsallaşmayı güçlendirmek.				
H2.3 Performansı	%92,5				
Performans Göstergesi	Hedefe Etkisi (%)	Plan Dönemi Başlangıç Değeri* (A)	Değerlendirme Dönemindeki Yıllık Hedeflenen Değer (B)	Değerlendirme Dönemindeki Gerçekleşme Değeri (C)	Performans (%) (C-A)/(B-A)
PG.5.1.1. Akademik ve idari personel için düzenlenen kurum içi etkinlik sayısı	50	5	8	10	100
PG.5.1.2. Personel Hizmet İçi Eğitiminden yararlanan personel sayısı	50	0	520	446	85
Hedefe İlişkin Değerlendirmeler**					
PG.5.1.1. Akademik ve idari personel için düzenlenen kurum içi etkinlik sayısı	-				
PG.5.1.2. Personel Hizmet İçi Eğitiminden yararlanan personel sayısı	Personel hizmet içi eğitimlerin fakülte içerisinde ihtiyaçların belirlenerek daha fazla eğitim yapılması hedeflenmiştir. Yapılan hizmet içi eğitim etkinliğine katılım sayısı hedefin altında kalmıştır. Bunun nedenlerinden biri eğitim saatinin mesai saatleri içerisinde olması sebep gösterilebilir. Hasta ve öğrenci potansiyelinin olduğu fakültemizde hizmet içi eğitimlerin saatlerinin duruma uygun olarak saptanması gerekmektedir.				

3.2.4. Gazi Üniversitesi Strateji Eylem Planı Faaliyetleri

Hedef gerçekleştirme oranlarının yükseltilebilmesi amacıyla hazırlanan GÜ Strateji Eylem Planına yönelik çalışmaların izlenebilmesi amacıyla, GÜ 2019-2023 Dönemi Güncellenmiş Stratejik Planı kapsamında birimlerde 2023 yılında yürütülen çalışmalar Ek-1'de yer alan tablolara aktarılmıştır.

3.2.5. Performans Bilgi Sisteminin Değerlendirilmesi

Fakültemizin 5 amaç ve 11 hedeften oluşan “Gazi Üniversitesi Diş Hekimliği Fakültesi 2019-2023 Dönemi Stratejik Planı” Stratejik Plan Ekibi tarafından altı aya yayılan bir çalışmayla hazırlanarak Kasım 2019’da yürürlüğe girmiştir.

2020 yılında bütüncül bir bakış açısıyla iç ve dış paydaşların görüşleri değerlendirilerek Planda; Üniversitemiz Strateji Geliştirme Kurulunun 26.11.2020 tarih ve 8127656 sayılı yazısı gereği Fakültemiz Stratejik Planlama Ekibi güncellenmiş 15.12.2020 tarihinde Stratejik Planlama Ekibi çalışmalarına başlamıştır. Hazırlanan hedef kartları ve temel performans göstergelerinde herhangi bir değişiklik yapılmamış, 2020 ve 2021 yıllarına ait sayısal verilerimiz güncellenmiştir. Birim Faaliyet Raporları ve küresel salgının seyri dikkate alınarak Stratejik Planda gerçekleştirilemeyen ya da belirlenen hedeflere ulaşamayan amaçlar saptanmış ve iyileştirme çalışmaları sürdürülmüştür. Güncellenen plan Aralık 2021’de yayınlanmıştır.

Daha sonrasında kalite kültürünün tüm paydaşları kapsayacak şekilde yaygınlaştırılması, Araştırma Üniversitesi vurgusunun ön plana çıkartılması, planın kurum politikalarını yansıtacak bir yapıya kavuşturulması için farklılaşma stratejileri, paydaş analizi, yükseköğretim sektörü analizi gibi konularda ekleme ve düzenlemeler yapılmıştır. Yürütülen güncelleme çalışması sonunda 5 amaç, 11 hedef ve 31 performans göstergesinden oluşan “Gazi Üniversitesi Diş Hekimliği Fakültesi 2019-2023 Dönemi Güncellenmiş Stratejik Planı” Ağustos 2022 yılı itibarıyla uygulamaya alınmıştır.

Planın güncelleme döneminde başlayan ve planın uygulama döneminde de etkileri devam eden küresel salgın nedeniyle planda belirlenmiş olan performans göstergeleri ve hedef gerçekleştirmelerini etkilemiştir.

COVID-19 Küresel Salgın nedeniyle diş hekimliği yüz yüze örgün eğitimlere ara verilmiş, 2019-2020 Eğitim Öğretim yılının geriye kalan süresinde tüm eğitimler ve sınavlar internet yardımıyla çevrimiçi olarak tamamlanmıştır. Bu amaçla, çevrim içi teorik dersler, vaka çalışmaları ve probleme dayalı öğrenme teknikleri benimsenmiştir. Bu da öğrenci, öğretim elemanı ve diğer personellerimizin interaktif ortamları kullanımını arttırmıştır. Ancak salgın nedeniyle 2020 ve 2021 yılında pek çok aktivitenin iptal olması hedeflere ulaşmayı imkansızlaştırmış ve/veya yavaşlatmıştır.

COVID-19 Küresel Salgın nedeniyle hasta potansiyelimizde %60 oranında bir kayıp olmuştur. Salgın nedeniyle salgının önlem ve tedbirleri kapsamında yapılan standartlara uygun kabinler ve normal klinik uygulama eğitiminin salgın koşullarına uygun ayarlanması, hasta alım kapasitesini düşürmüştür.

Aşılama çalışmalarının hız kazanması, COVID-19 küresel salgın enfeksiyon kontrol önlemleri çerçevesinde kliniklerin düzenlenerek klinik uygulama eğitimlerinin kontrollü olacak şekilde

revize edilmesi, yeniden örgün eğitime geçilmesi ve hasta randevularının kademeli olarak artırılabilmesi performans göstergeleri ve hedef gerçekleştirmelerini artırmış olsa da belirlenen oranların altında kalmasına neden olmuştur.

Diş hekimliği uygulamaları tüm gelişmiş ülkelerde büyük bir titizlikle ve en üst seviyede hijyen önlemleri alınarak uygulanıyor olsa da COVID-19 pandemi süreci ilâve tedbirlerin alınmasını gerektirmiştir. Hem ilâve önlemler hem de kullanılan ekipmanın sayısal ve nitelik olarak artması diş hekimliği hizmet maliyetini arttırmıştır. Tüm bunların ekonomik külfeti, maliyet artışı verilen hizmete yansımıştır.

Araştırma amacının alt hedeflerinin göstergelerindeki hedeflerin gerçekleştirilememesindeki nedenlerden biri, mevcut olan araştırma laboratuvarlarının fiziki alan kısıtlaması nedeniyle araştırma laboratuvarlarının mekân büyüklüğünün planlanamamasıdır. Ayrıca lisans öğrencilerinin ortaöğretim eğitiminden kaynaklanan araştırmacı vizyonunun gelişmemesi, araştırmacı öğrenci kavramının kısa sürede oturmasını engellemektedir. Bu nedenle araştırmacı öğrenci bilincini geliştirecek etkinlikler düzenlenerek öğrencilerin araştırma projelerinde yer alması sağlanmıştır. Öğrencilerin lisans eğitimlerinden başlayarak araştırma yapmaya yönlendirilmeleri ve öğretim elemanları ve öğrencilerin iş birliği içerisinde çalışmalarını teşvik edilmektedir.

Plan başlangıç döneminden sonra iki yıl boyunca ülkede etkili olan küresel salgın koşulları nedeniyle Fakültemizde yürütülen tüm faaliyetlerde de kısıtlamaların etkisiyle yavaşlama olmuştur. Girişimcilik alt başlığı için belirlenen performans göstergelerinde belirlenen oranlara ulaşılammış olsa da 2 (iki) adet patent başvurusu yapılmış, 2 (iki) adet başvuru aşamasında ve 1 faydalı model ile, 1 patent kabul edilmiştir. Fakültemiz diş hekimliği eğitimi programı olduğu için genellikle sanayi iş birliği alanı fazla bulunmamakla birlikte, iş dünyası ile akademik dünya arasındaki kopukluklar, yeni buluşların geliştirilememesi, patent başvuru ve süreçlerinin uzun ve karmaşık bir süreç olarak algılanması bu konudaki performans göstergelerinin gerçekleştirilememe nedenleri arasındadır.

Toplumsal katkıya yönelik hedefler açısından değerlendirildiğinde pandemi nedeniyle belirlenen performans göstergelerinin altında kalınmış olsa da büyük ölçüde hedeflerin gerçekleştirildiği görülmüştür. Yapılan Sosyal sorumluk projeleri, yayımlanan kamu spotu, dezavantajlı gruplara yapılan etkinlik sayıları artış göstermiştir.

IV. KURUMSAL KABİLİYET ve KAPASİTENİN DEĞERLENDİRİLMESİ

4.1. ÜSTÜNLÜKLER

Güçlü Yönler
Fakültemiz Kurumsal Kalite kültürüne sahiptir.
Eğitim, araştırma ve ağız dış sağlığı hizmetlerine yönelik veri toplama ve raporlama süreçlerinde kullanılan pek çok sistem olması
Üniversitemizin YÖKAK tarafından 5 yıllık akreditasyon alması süreçleri Fakültemizde de akreditasyon sürecine ivme kazandırmıştır.
Akademik kadromuz alanında yetkin ve deneyimli öğretim üyelerinden oluşmakta olup, sayı ve dağılımı açısından eğitim, araştırma ve ağız dış sağlığı hizmetlerini karşılayacak düzeydedir.
Öğretim üyesi başına yaklaşık 6 öğrenci, öğretim elemanı başına 3 öğrenci düşmektedir.
Öğretim elemanlarının mesleki gelişimleri yönetimlerce desteklenmektedir.
Üniversitemizin Araştırma üniversitesi olması nedeniyle atamaların daha sistematik olarak ilerlemesi
Üniversitemizin Akademik Yükseltme ve Atama kriterleri çerçevesinde liyakat ve yetkinliğe önem verilerek atamalar gerçekleştirilmektedir.
Eski ve köklü bir fakülte olmamız gerek teorik gerekse pratik eğitimlerin verilebileceği ortamlara sahip olmamız
Çok sayı ve çeşitlilikte hasta potansiyelimiz ile öğrencilerimizin yeterli pratik eğitimi alabilmeleri
Değişim programları konusunda öğrencilerimizin farkındalığının yüksek olması
Engelli Kliniğimizin mevcudiyeti
Fakültemiz bünyesinde ayrı olarak Oral Patoloji ve Tıbbi Mikrobiyoloji Anabilim Dallarının mevcut olması
Yönetim yapısı ve organizasyon şemaları tanımlanmış ve paydaşlarımızla paylaşılmış, yayınlanmıştır.
Görev tanımları, iş akış şemaları, öğretim üyeleri görev tanımları oluşturulmuştur.
Eğitim yönetiminde akademik personelin katılımı son derece güçlüdür.
Ağız-dış sağlığı hizmetleri için fakültenin lokasyonu
Fakültemizde, özel kliniklerde ya da başka fakültelerde yapılamayan pek çok cerrahi operasyonun yapılabilmesi
Öğrencilerin öğretim üyeleriyle eğitim ile ilgili sürekli iletişim halinde olmaları
Başarılı öğrencilerin, Üniversite seçimlerinde öncelikli olarak Fakültemizi tercih etmeleri

4.2. ZAYIFLIKLAR

Zayıf Yönler
Eğitim program sonuçlarının değerlendirilmesinin düzenli ve sistemli olmaması ve periyodik bir şekilde hem iç hem de dış paydaşlarla analizinin yapılamaması, bu değerlendirmelerin tutanaklarının sistemli bir şekilde tutulmasındaki yetersizlikler
Akademik kadromuzda doktor öğretim üyesi sayımızın az olması
İdari, teknik ve sekreterlik desteği veren personelden emekliye ayrılanların yerine, yeni personel gelme süreçlerinin yavaş olması
Olası öğrenci ve hasta sayısını karşılayacak fiziki imkânlarımızın kısıtlı olması
Son teknoloji destekli öğrenim ve simülasyon sisteminin kullanıldığı eğitim ortam ve alt yapı eksikleri
Yardımcı araştırmacı olarak bilimsel araştırmalara katılan öğrenci sayısının az olması
Eğitim yönetiminde öğrenci katılımının yeni başlaması,
Öğretim üyeleri ile ders değerlendirme anket sonuçlarının değerlendirilmesi, iyileştirme yapılması sürekliliğinin temini.
Araştırma-geliştirme laboratuvarlarımız şartları nedeniyle araştırma/geliştirme faaliyetlerinin sınırlı kalması
Bürokratik işlerden kaynaklı sekreteryaya işinin çok olması ancak buna yönelik yetişmiş personelin azlığı
Akademik bilimsel çalışmalardaki finansal desteklerin sınırlı olması
Öğrenci kontenjanlarının fazla olması
İdari personel sayısındaki yetersizlik
Mezunlarla etkili iletişimin yetersiz olması
Dijital diş hekimliği uygulamalarının rutin klinik pratiğine entegre edilememesi

4.3. DEĞERLENDİRME

Hem eğitim öğretim ve bilimsel araştırma görevlerini üstlenme sorumluluklarımızın bilinci içerisinde hem de toplum ağız-diş sağlığının korunması ve sorunların çözümü noktasında, Fakültemiz, diş hekimliği ile ilgili bütün bilimsel ve teknolojik gelişmeleri takip edip anında pratik uygulamaya aktarma yeteneği olan genç ve çalışkan bir kadroya sahiptir.

Hem eğitim-öğretim vererek diş hekimi ve öğretim elemanı yetiştiren, hem de topluma ağız diş sağlığı hizmeti veren kurumumuzun tüm bu hizmetleri teknolojiye ayak uydurarak ve daha kaliteli verebilmesi için gerekli koşulların sağlanmakta ve geliştirilmektedir.

Toplumun sunulan sağlık hizmetlerine duyduğu ihtiyacın yüksek düzeyde olması nedeniyle, fakültemiz öğretim elemanları talep edilen sağlık hizmetlerini en güncel yöntemlerle en iyi şekilde karşılayabilecek tecrübe ve donanıma sahip olmaları için gerekli iyileştirme çalışmaları devam etmektedir.

Fakültemiz, bir diş hekimliği fakültesinden beklenen araştırma, eğitim, topluma hizmet ve girişimcilik misyonlarının hepsini, ülkemizin öncelikleri ve Üniversitemizin misyon ve vizyonu çerçevesinde gerçekleştirmede en iyiye ulaşma hedefindedir.

V. ÖNERİ VE TEDBİRLER

Durum Analizi Çalışmaları	Tespitler/Sorun Alanları	İhtiyaçlar/Gelişim Alanları
Uygulanmakta Olan Stratejik Planın Değerlendirilmesi	<ul style="list-style-type: none"> -Stratejik planda yer alan ancak gerçekleşmeyen hedeflere ilişkin çalışmalar devam etmektedir. -Amaç ve hedeflerde ölçülmesi güç olan performans göstergelerine yer verilmesi stratejik planın izleme aşamasında güçlüklerle neden olmuştur. -Sağlık hizmetleriyle ilgili belirlenen hedef ve performans göstergelerinde beklenen düzeyde gerçekleşme olmamıştır. - Girişimcilik alt başlığı için belirlenen performans göstergelerinde belirlenen oranlara ulaşamamıştır. 	<ul style="list-style-type: none"> -Gelişen durumlara göre yeni ihtiyaçlar belirlenerek plana yansıtılmalıdır. -Hedefler izlemeyi kolaylaştıracak şekilde ifade edilmeli; performans göstergeleri belirlenirken Fakültenin kendi kontrolünde olan göstergelerine odaklanılmalıdır. -Sağlık alanındaki hedef ve performans göstergeleri mevcut koşullar dikkate alınarak yeniden gözden geçirilmelidir. -Girişimcilik alt başlığı için belirlenen performans göstergelerinin fakültemiz faaliyet alanları göz önünde bulundurularak yeniden değerlendirilmelidir.
Mevzuat Analizi	<ul style="list-style-type: none"> -Fakültemiz tabi olduğu mevzuat hükümleri çerçevesinde faaliyetlerini sürdürmektedir. -Mevzuat sıklıkla değişmekte ve her birim bu değişiklikler doğrultusunda kendi mevzuatını paydaş görüşleriyle güncellemektedir. 	<ul style="list-style-type: none"> -Fakültemizin tabi olduğu mevzuat küresel eğilimler doğrultusunda güncel bir şekilde tutulmaya devam edilmelidir. -Mevzuat değişiklikleri ve prosedürler konusunda tüm birimlere düzenli olarak bilgilendirmeler yapılmalıdır.
Üst Politika Belgelerinin Analizi		<ul style="list-style-type: none"> -Kritik teknolojilere yönelik insan kaynağı ve akademik personel planlaması yapılarak bu alanlarda istihdam artırılmalıdır. Kritik teknolojilere yönelik yeni lisansüstü programları sayısının ve kontenjanlarının artırılarak bu teknolojilere yönelik eğitim ve projeler desteklenmelidir.

<p>Program – Alt Program Analizi</p>	<ul style="list-style-type: none"> -Araştırmacı sayısı ve fiziki mekanlar yeterli düzeyde değildir. -Üniversite içerisindeki araştırmalara yurt dışından akademisyen katılımı yeterli düzeyde değildir. -Öğretim elemanlarının mesleki gelişiminin sağlanması için mali destek imkanları bulunmaktadır. -Öğretim elemanlarının eğitim faaliyetlerine yönelik teşvik ve ödüllendirme sistemi beklenen düzeyde uygulanmamaktadır. -Öğrencilere yönelik sosyal, kültürel ve sportif faaliyetler desteklenmektedir. -Etkin bir iç denetim süreci yürütülmektedir. -İş yüküne dayalı insan kaynakları planlamasında eksiklik bulunmaktadır. 	<ul style="list-style-type: none"> -Araştırma altyapıları ve diğer projeler için mali kaynaklar artırılmalıdır. -Yurt dışından misafir araştırmacı istihdamına yönelik mali kaynaklar geliştirilmelidir. -Öğretim elemanlarına yabancı dil desteğine devam edilmelidir. -Eğitim faaliyetlerine yönelik teşvik ve ödüllendirme sistemi etkin olarak uygulanmalıdır. -Öğrencilere yönelik sosyal, kültürel ve sportif faaliyetlere verilen destekler artırılmalıdır. -Denetim raporları, harcama birimlerini yönlendirici ve rehberlik yapıcı bir şekilde düzenlenmelidir. -İş yüküne dayalı insan kaynağı etkin bir şekilde planlanmalıdır.
<p>Paydaş Analizi</p>	<ul style="list-style-type: none"> -Paydaş görüşleri Paydaş Görüş Anketleri ve memnuniyet anketleri ile takip edilmektedir. -Dış paydaşlar, Fakültemizin hizmet ve faaliyet alanları göz önünde bulundurularak ve fakültemizin sunduğu hizmetlerle ilişkilendirilerek belirlenmiştir. -Özel sektör, kamu kurum ve kuruluşları, STK'lar, teknoloji transfer ofisleri ve teknoparklar ile ortak çalışma imkânı bulunmaktadır. Toplumun sağlık, sosyoekonomik, eğitim vb. ihtiyaçları bulunmaktadır. 	<ul style="list-style-type: none"> -Paydaş görüşleri periyodik ve düzenli olarak alınmalıdır. -Anketlerde gelişmeye açık yön olarak tespit edilen konularda iyileştirme çalışmaları yürütülmeli ve sistematik geri bildirimlerde bulunulmalıdır. -Özellikle yurtdışında bulunan paydaş üniversitelerle ortak eğitim, araştırma ve bilimsel projeler, ortak bilimsel makale yazma konusunda motivasyonlar oluşturulmalıdır. -Paydaş ihtiyaçları dikkate alınarak araştırma altyapıları geliştirilmeli; altyapı eksiklikleri, son teknolojik gelişmeler doğrultusunda gözden geçirilerek yapılan uygulama ve gelişmeler hakkında düzenli bilgilendirmeler yapılmalıdır. - Mezunlarla düzenli ve kesintisiz iletişim ağları kullanılarak iletişim yoğunluğu sağlanmalıdır.
<p>İnsan Kaynakları Etkinlik Analizi</p>	<ul style="list-style-type: none"> -İdari personel atama kontenjanlarında kısıntılar bulunmaktadır. -Personel yetersizliği nedeniyle fakültemiz faaliyetlerinin artması ile artan iş yükünün karşılanmasında sorunlar yaşanmaktadır. -Hizmet içi eğitim programları düzenlenmektedir. 	<ul style="list-style-type: none"> -İhtiyaç duyulan alanlarda personel sayısı artırılmalıdır. -Artan iş yükünün karşılanabilmesi için özellikle Genel İdari Hizmetler ve Teknik Hizmetler sınıflarında nitelikli idari personel sayısı artırılmalıdır. -Hizmet içi eğitim programlarının personelin günümüz şartlarına uyum sağlaması ve niteliklerini artırmaya yönelik planlanması gerekmektedir.
<p>Kurum Kültürü Analizi</p>	<p>Aidiyet duygusunun güçlendirilmesi gerekliliği ortaya çıkmıştır.</p>	<p>Mevcut durumun geliştirilmesine yönelik çalışmalar yürütülmesi gerekmektedir.</p>

	<p>“Stratejik Yönetim” boyutunda katılımcılar tarafından yönetimin stratejik planlama süreçlerini sahiplendiği ancak çalışanların stratejik plana yönelik sorumluluklarının farkında olmadıkları ortaya çıkmıştır.</p>	<p>Stratejik planın en alt çalışan boyutunda benimsenmesini sağlayacak uygulamalar geliştirilmelidir.</p> <p>-Akademik personel arasında iş birliğinin artırılması yönünde çalışmalar yapılmalıdır</p>
Fiziki Kaynak Analizi	<p>Fiziki alanlara ihtiyaç duyulmaktadır.</p> <p>-Fakültemizin faaliyetleri göz önünde bulundurulduğunda hem ağız diş sağlığı tedavi hizmetleri açısından hem de eğitim ortamları açısından bina yetersiz kalmaktadır.</p>	<p>Fiziki alanların yeterliliğine ilişkin izleme çalışmaları Memnuniyet Anketleri kapsamında yapılmaya devam edilmelidir.</p> <p>-Mevcut fiziki alanların iyileştirilmesi ve düzenlenmesine yönelik çalışmalar yapılmalı, yeni alanlar tesis edilmelidir.</p>
Teknoloji ve Bilişim Altyapısı Analizi	<p>-Güncel, etkin ve güvenli internet kullanımına yönelik çalışmalar devam etmektedir.</p> <p>-Bilgi güvenliği konuları önem kazanmıştır.</p> <p>-Kullanmakta olduğumuz yazılımlar ihtiyaçlara göre güncellenmektedir.</p>	<p>-Bilgi güvenliği konusunda farkındalık artırmak üzere personele yönelik eğitimler verilmelidir.</p> <p>-Bilişim altyapısı güçlendirilmelidir.</p>
Mali Kaynak Analizi	<p>-Döner sermaye gelirlerinden bilimsel araştırma projeleri için mevzuat gereğince fon payı ayrılmaktadır.</p> <p>-Toplumsal katkı faaliyetlerine yönelik bütçe tahsisi yapılamamaktadır.</p> <p>-Kurdaki dalgalanmalar risk oluşturmaktadır.</p> <p>-Pandemiden kaynaklı Fakültemiz gelirlerinde azalma gerçekleşmiştir.</p> <p>-ÜFE – TÜFE artışı nedeni ile ek maliyetlerin gelmesi, kur ve malzeme maliyet artışı ve enerji girdilerindeki artış risk oluşturmıştır.</p>	<p>Gerekli olan ihtiyaçların karşılanabilmesi için yatırım projeleri planlanarak yatırım bütçesi artırılmalıdır.</p> <p>-Bütçenin Fakültemizin ihtiyaçları doğrultusunda etkin ve ekonomik kullanılabilmesi amacıyla ödenekler artırılmalıdır.</p> <p>-Araştırma altyapıları ve diğer projeler için kurum içi ve kurum dışı kaynaklar artırılmalıdır.</p> <p>-Yolluk bütçesi uygulanmalı ve güncel duruma göre artırılmalıdır.</p> <p>-Sosyal, kültürel ve sportif etkinliklerin desteklenmesi için ilave kaynak sağlanmalıdır.</p> <p>-Döner sermaye işletmesinin etkinliği ve verimliliği geliştirilmelidir.</p> <p>-Toplumsal katkı faaliyetlerine yönelik bütçe tahsis edilmelidir.</p>
Akademik Faaliyetler Analizi	<p>-Eğitim-öğretim, araştırma-geliştirme ve toplumsal katkı süreçlerini yürütmek üzere gerekli idari yapılanmayı sağlamak için kurul/komisyon/koordinatörlükler oluşturulmuştur.</p> <p>-Eğitim-öğretim, araştırma-geliştirme ve toplumsal katkı süreçleri desteklemektedir.</p> <p>-Eğitim programımızın Akreditasyonu çalışmaları devam etmektedir.</p> <p>-Uluslararası indekslerde taranan ve yüksek etkili bilimsel dergilerde yayınlanan makale sayısı yüksektir.</p> <p>-Tescillenen veya başvurusu yapılan ulusal veya uluslararası patent/faydalı model/tasarım sayısı yeterli değildir.</p>	<p>-Kurul, komisyon ve koordinatörlükler sorumlu oldukları alanlarda çalışmalarını takvime bağlı şekilde aktif olarak sürdürmeye devam etmelidir.</p> <p>-Kurumsal Veri Yönetim Sisteminin kurum genelinde aktif olarak kullanımı desteklenmelidir.</p> <p>-Uluslararası kurumlar ile iş birliği olanakları artırılmalı, öğretim elemanlarını yurtdışı iş birliklerine yönlendirebilecek teşvikler oluşturulmalıdır.</p> <p>--Öncelikli alanlar, küresel eğilimler doğrultusunda sürekli olarak değerlendirilerek gerekli durumlarda güncellenmelidir.</p>

Yükseköğretim Sektörü Analizi	<ul style="list-style-type: none">-Eğitim ve araştırma-geliştirmede yönelimler hızla değişmektedir.-Toplumun sağlık, sosyoekonomik, eğitim vb. ihtiyaçları bulunmaktadır.-Program akreditasyonu çalışmaları hızla devam etmektedir. Fakültemize ulaşım kolaylığı vardır.	<ul style="list-style-type: none">-Program akreditasyonu alınmalıdır.- YÖK ve TÜBİTAK tarafından yürütülen destek programları hakkında öğrenci ve akademik personele yönelik farkındalık toplantılarının sayıları artırılmalıdır.
-------------------------------	--	--

İÇ KONTROL GÜVENCE BEYANI¹

Harcama Yetkilisi olarak görev ve yetkilerim çerçevesinde;

Harcama birimimizce gerçekleştirilen iş ve işlemlerin idarenin amaç ve hedeflerine, iyi malî yönetim ilkelerine, kontrol düzenlemelerine ve mevzuata uygun bir şekilde gerçekleştirildiğini, birimimize bütçe ile tahsis edilmiş kaynakların planlanmış amaçlar doğrultusunda etkili, ekonomik ve verimli bir şekilde kullanıldığını, birimimizde iç kontrol sisteminin yeterli ve makul güvenceyi sağladığını bildiririm.

Bu güvence, harcama yetkilisi olarak sahip olduğum bilgi ve değerlendirmeler, yönetim bilgi sistemleri, iç kontrol sistemi değerlendirme raporları, izleme ve değerlendirme raporları ile denetim raporlarına dayanmaktadır².

Bu raporda yer alan bilgilerin güvenilir, tam ve doğru olduğunu beyan ederim³. (ANKARA – 24/01/2024)

Prof. Dr. Kahraman GÜNGÖR
Dekan

¹ Harcama yetkilileri tarafından imzalanan iç kontrol güvence beyanı birim faaliyet raporlarına eklenir.

² Yıl içerisinde harcama yetkilisi değişmişse “benden önceki harcama yetkilisi/yetkililerinden almış olduğum bilgiler” ibaresi de eklenir.

³ Harcama yetkilisinin herhangi bir çekincesi varsa bunlar liste olarak bu beyana eklenir ve beyanın bu çekincelerle birlikte dikkate alınması gerektiği belirtilir.

EKLER

Ek-1

Amaç (1)	Eğitim-öğretim kalitesini artırmak, uluslararasılaşmayı ve akreditasyonu yaygınlaştırmak.				
Hedef (1.1)	Kişisel ve toplumsal gelişimi destekleyen eğitim ve öğretim ortamı oluşturmak üzere öğrenme ortamları ve kaynakları ile öğretim elemanlarının yetkinliği geliştirilerek öğretim elemanı başına düşen öğrenci sayısı en az %15 azaltılacaktır.				
Sorumlu Birim	Eğitimden Sorumlu Rektör Yardımcılığı				
İş Birliği Yapılacak Birim(ler)	Akademik Birimler, Eğitim Komisyonu, Eğitim-Öğretim ve Dış İlişkiler Kurum Koordinatörlüğü, Yerleşkeler Kurum Koordinatörlüğü, Bilgi İşlem Daire Başkanlığı, İdari ve Mali İşler Daire Başkanlığı, Kütüphane ve Dokümantasyon Daire Başkanlığı, Öğrenci İşleri Daire Başkanlığı, Personel Daire Başkanlığı, Yapı İşleri ve Teknik Daire Başkanlığı				
Performans Göstergeleri	Hedef Etkisi (%)	Plan Başlangıç Değeri (2020)	2021 Hedef Değer	2022 Hedef Değer	2023 Hedef Değer
PG.1.1.1. Ders veren öğretim elemanı başına düşen öğrenci sayısı	20	20	19	18	17
PG.1.1.2. Öğrenci başına düşen basılı kaynak oranı (Kurum kütüphanesinde mevcut basılı kaynak sayısı) / (Toplam öğrenci sayısı)	20	8	9	9	10
PG.1.1.3. Öğrenci başına düşen e-kaynak oranı (e-kaynak sayısı / Toplam öğrenci sayısı)	20	101	106	112	117
PG.1.1.4. Öğrenci başına düşen eğitim alanları toplamı (derslik, laboratuvar, atölye vb.) (m2)	20	1,69	1,77	1,86	1,94
PG.1.1.5. Eğitim faaliyetlerine yönelik teşvik veya ödül alan öğretim elemanı sayısı	20	0	20	40	60

Hedef (1.1) Faaliyetler	Sorumlu Birim	İş Birliği Yapılacak Birim(ler)	Yapılan Çalışmalar
F.1.1.1. Öğretim elemanlarının yetkinliğinin geliştirilmesi amacıyla teknolojinin eğitim öğretiminde kullanımına yönelik öğretim elemanlarına hizmet içi eğitimler verilmesi	Personel Daire Başkanlığı	Araştırma Geliştirme Kurum Koordinatörlüğü Uzaktan Eğitim Uygulama ve Araştırma Merkezi Gazi Eğitim Fakültesi	
F.1.1.2. Kütüphanedeki güncel ve nitelikli basılı kaynak sayısının artırılması amacıyla mezunlar, sponsorlar vb. farklı fon kaynaklarına yönelmesi	Akademik Birimler	Kütüphane ve Dokümantasyon Daire Başkanlığı İdari ve Mali İşler Daire Başkanlığı	Herhangi bir çalışma yapılmamıştır.
F.1.1.3. Merkez kütüphane bünyesinde "Konuşan kitaplık", "Sesli Kitaplık" gibi dünyada ve ülkemizde de örnekleri bulunan görme engelli öğrenci ve vatandaşlarımız için akademik, idari personelimiz ve öğrencilerimizin de katkılarıyla bir sesli kitap arşivi oluşturulması (KİP EİF 2021/KYİF.2021/52-a)	Sosyal İşler ve Toplumsal Katkı Koordinatörlüğü	Kütüphane ve Dokümantasyon Daire Başkanlığı Eğitim-Öğretim Kurum Koordinatörlüğü Engelli Öğrenci Birimi Koordinatörlüğü	

F.1.1.4. Kitap talebi için görme engellilerin isteklerinin alınması. Sistemin engellilere yönelik yazılımlarla işletilmesi (KİP EİF 2021/KYİF 2021/52-b)	Kütüphane ve Dokümantasyon Daire Başkanlığı	Akademik Birimler	
F.1.1.5. Eğitim faaliyetlerine yönelik bir teşvik ve ödüllendirme yönergesi hazırlanarak yürürlüğe konulması. (KİP EİF 2021 19/a)	Eğitim Komisyonu	Eğitim Komisyonu Eğitim-Öğretim Kurum Koordinatörlüğü Personel Daire Başkanlığı Hukuk Müşavirliği Kalite Komisyonu	
F.1.1.6. Öğretim elemanlarının yetkinliğinin geliştirilmesi amacıyla Eğiticilerin Eğitimi faaliyetlerinin tüm akademik birimleri kapsayacak şekilde başlatılmak üzere planlanması. (KİP EİF 2021 17/b)	Eğitim Komisyonu	Akademik Birimler Eğitim-Öğretim Kurum Koordinatörlüğü Araştırma Üniversitesi İzleme, Değerlendirme ve Yürütme Kurulu Uzaktan Eğitim Uygulama ve Araştırma Merkezi Personel Daire Başkanlığı	Öğretim elemanlarının yetkinliğinin geliştirilmesi amacıyla düzenlenen Eğiticilerin Eğitimi faaliyetlerine öğretim elemanlarımızın katılımı teşvik edilmiştir. 2023 yılında 23 öğretim elmanı eğiticilerin eğitimi programına katılım sağlamıştır.
F.1.1.7. Genç Ofis gibi yapılanmaların öğrencilere yönelik Eğitim-Öğretim Becerileri Atölyesi (Dene-Yap Atölyeleri, vb.) gibi amaçlarla kullanılması (EİF 2022/8)	Eğitim-Öğretim Kurum Koordinatörlüğü	Sosyal İşler Kurum Koordinatörlüğü Akademik Birimler	

Amaç (1)	Eğitim-öğretim kalitesini artırmak, uluslararasılaşmayı ve akreditasyonu yaygınlaştırmak.				
Hedef (1.2)	Üniversitemizin Uluslararasılaşma Politikası doğrultusunda yurt dışındaki üniversite, enstitü, araştırma merkezi ve alana yönelik diğer kuruluşlarla öğrenci ve öğretim elemanı dolaşım ve bilimsel iş birliği %10 artırılacaktır.				
Sorumlu Birim	Eğitimden Sorumlu Rektör Yardımcılığı				
İş Birliği Yapılacak Birim(ler)	Akademik Birimler, Araştırma ve Uygulama Merkezleri, Eğitim-Öğretim ve Dış İlişkiler Kurum Koordinatörlüğü, Araştırma-Geliştirme Kurum Koordinatörlüğü, Basın ve Halkla İlişkiler Müdürlüğü				
Performans Göstergeleri	Hedef Etkisi (%)	Plan Başlangıç Değeri (2020)	2021 Hedef Değer	2022 Hedef Değer	2023 Hedef Değer
PG.1.2.1. Yabancı uyruklu öğrenci sayısının toplam öğrenci sayısına oranı	25	0,027	0,028	0,030	0,031
PG.1.2.2. Değişim programından yararlanan öğretim elemanı sayısının toplam öğretim elemanı sayısına oranı	20	0,0028	0,0029	0,0030	0,0032
PG.1.2.3. Uluslararası üniversitelerle ve diğer kuruluşlarla iş birliği yapılarak değişim programından veya uluslararası ortak lisans programından (UOLP) yararlanan öğrenci sayısının toplam öğrenci sayısına oranı	20	0,0009	0,0010	0,0010	0,0011
PG.1.2.4. Öğretim üyesi başına uluslararası iş birlikli yayın sayısı	20	0,20	0,21	0,22	0,23
PG.1.2.5. Öğretim üyesi başına devam eden uluslararası iş birlikli proje sayısı	15	0,029	0,030	0,031	0,033

Hedef (1.2) Faaliyetler	Sorumlu Birim	İş Birliği Yapılacak Birim(ler)	Yapılan Çalışmalar
F.1.2.1. Yabancı uyruklu öğrenci sayısının artırılması amacıyla yabancı öğrencilere Üniversitemizin tanıtımı için elçiliklerle iş birliği yapılması	Uluslararası İlişkiler Kurum Koordinatörlüğü	Genel Sekreterlik Basın ve Halkla İlişkiler Müdürlüğü	
F.1.2.2. Yabancı uyruklu öğrenci sayısının artırılması amacıyla akademik birimlerin tanıtımına yönelik sosyal medyada İngilizce yayınların yapılması	Basın ve Halkla İlişkiler Müdürlüğü	Akademik Birimler Enstitüler Araştırma Merkezleri	
F.1.2.3. Yabancı uyruklu öğrenci sayısının artırılması amacıyla Yabancı Diller Yüksekokulunda var olan Tanıtım ve Tanımlık Çalışma Grubunun ilgili Birimlerle Koordinasyonunu sağlayarak Birim tanıtım materyallerinin farklı dillere aktarılması	Yabancı Diller Yüksekokulu	Eğitim-Öğretim Kurum Koordinatörlüğü Uluslararası İlişkiler Kurum Koordinatörlüğü Akademik Birimler Basın ve Halkla İlişkiler Müdürlüğü	

<p>F.1.2.4. Değişim programından yararlanan öğretim elemanı sayısının artırılması amacıyla Üniversitemiz akademik personeline yönelik dört beceri dil seviyesini arttıracak çevrim içi ve yüz yüze yabancı dil kurslarının planlanması</p>	<p>Yabancı Diller Yüksekokulu</p>	<p>Eğitim-Öğretim Kurum Koordinatörlüğü Akademik Birimler Uzaktan Eğitim Uygulama ve Araştırma Merkezi</p>	
<p>F.1.2.5. Uluslararası iş birlikli proje sayısının artırılması amacıyla yurt dışında görev yapmakta olan Gazili akademisyenlerle çevrim içi toplantılar yaparak uluslararası iş birliğini artırma önerilerinin değerlendirilmesi</p>	<p>Araştırma Geliştirme Kurum Koordinatörlüğü</p>	<p>Teknoloji Transfer Ofisi AŞ Proje Koordinasyon Uygulama ve Araştırma Merkezi Kariyer Planlama Uygulama ve Araştırma Merkezi Akademik Yazma, Uygulama ve Araştırma Merkezi Uluslararası İlişkiler Kurum Koordinatörlüğü</p>	
<p>F.1.2.6. Doktora sonrası dahil tüm düzeylerde eğitim ve araştırma için yurt dışından Üniversitemize gelen öğrenci ve akademisyenlere yönelik işlemlerin (karşılama, barınma, oryantasyon vb) yürütülebileceği bir birim oluşturulması. Uluslararası öğrenci ve öğretim elemanlarına hizmet verecek bu birimin yapılanması için yol haritasının belirlenmesi (LYK 2021/54 (KYİF.54)</p>	<p>Uluslararası İlişkiler Kurum Koordinatörlüğü</p>	<p>Yerleşkeler Kurum Koordinatörlüğü Sağlık, Kültür ve Spor Daire Başkanlığı Öğrenci İşleri Daire Başkanlığı Personel Daire Başkanlığı</p>	

Amaç (1)	Eğitim-öğretim kalitesini artırmak, uluslararasılaşmayı ve akreditasyonu yaygınlaştırmak.				
Hedef (1.3)	Programların amaçlarına ulaştığının, öğrencilerin ve toplumun eğitim-öğretim ihtiyaçlarına cevap verdiğinin güvencesi olarak mezunlar düzenli olarak izlenecek ve programların belli aralıklarla gözden geçirilip güncellemesine yönelik faaliyetler geliştirilerek Üniversitedeki akredite edilmiş lisans ve lisansüstü programların oranı en az %10 artırılabacaktır.				
Sorumlu Birim	Eğitimden Sorumlu Rektör Yardımcılığı				
İş Birliği Yapılacak Birim(ler)	Akademik Birimler, Eğitim Komisyonu, Kalite Komisyonu, Eğitim-Öğretim ve Dış İlişkiler Kurum Koordinatörlüğü, Öğrenci İşleri Daire Başkanlığı				
Performans Göstergeleri	Hedefe Etkisi (%)	Plan Başlangıç Değeri (2020)	2021 Hedef Değer	2022 Hedef Değer	2023 Hedef Değer
PG.1.3.1. Akredite olan lisans program sayısının toplam lisans program sayısına oranı	30	0,17	0,18	0,18	0,19
PG.1.3.2. Akredite olan lisansüstü program sayısının toplam lisansüstü program sayısına oranı	30	0	0	0	0,22
PG.1.3.3. Kurumun internet sayfasından izlenebilen Program Bilgi Paketi tamamlanmış programların oranı (Kurumun internet sayfasından izlenebilen program bilgi paketi tamamlanmış program sayısı / Toplam program sayısı)	10	0,90	0,93	0,97	1,00
PG.1.3.4. Mezun Bilgi Sistemine kayıtlı aktif mezun oranı (Önceki yıl eğitim ve öğretim yılı sonunda mezun olup mezun takip sistemine kayıt olanların sayısının önceki yıl toplam mezun sayısına oranı)	10	0,061	0,065	0,070	0,074
PG.1.3.5. İş dünyasının mezunların yeterlilikleri ile ilgili memnuniyetlerinin ölçülmesine yönelik uygulanan işveren görüş anketi memnuniyet düzeyi	20	0	70	75	80

Hedef (1.3) Faaliyetler	Sorumlu Birim	İş Birliği Yapılacak Birim(ler)	Yapılan Çalışmalar
F.1.3.1. Mezun Bilgi Sistemine kayıtlı aktif mezun sayısının artırılması amacıyla mezuniyet sonrası avantajların sunulması etkinliklerinin düzenlenmesi	Kariyer Planlama Uygulama ve Araştırma Merkezi	Akademik Birimler Öğrenci İşleri Daire Başkanlığı Sosyal İşler ve Toplumsal Katkı Koordinatörlüğü	
F.1.3.2. Mezun Bilgi Sisteminin daha etkin kullanımı ve yaygın etkisinin artırılmasına yönelik çalışmalar yapılması. (KİP LYK 2021/23-a)	Kariyer Planlama Uygulama ve Araştırma Merkezi	Bilgi İşlem Daire Başkanlığı Öğrenci İşleri Daire Başkanlığı Personel Daire Başkanlığı Sosyal İşler ve Toplumsal Katkı Koordinatörlüğü	
F.1.3.3. Akademik birimlere yönelik program değerlendirme esaslarının belirlendiği bir kılavuz hazırlanması. Akademik Birim Program Değerlendirme Kılavuzuna ders öğrenim çıktıları ve program yeterliliklerinin, öğrenci iş yükünün değerlendirilmesi gibi YÖKAK ölçütlerinin dahil edilmesi. (KİP EIF 2022/1-a)	Eğitim-Öğretim Kurum Koordinatörlüğü	Akademik Birimler Eğitim Komisyonu	

F.1.3.4. Akredite olmayan birimlerde program izleme ve güncelleme süreçlerinin değerlendirilmesi için akademik birimlerle bir değerlendirme toplantısı yapılması. (KİP EIF 2022/1-b)	Eğitim-Öğretim Kurum Koordinatörlüğü	Akademik Birimler Eğitim Komisyonu	
F.1.3.5. Müfredat güncellenmesinin gerçekleştirilmesi için program yeterliliklerinin mezunlar ve işverenler ile birlikte iç paydaşlara yapılacak anketler ile sorgulanması ve sonuçlarına göre müfredata yönelik güncellemeler yapılması.	Eğitim-Öğretim Kurum Koordinatörlüğü	Akademik Birimler Eğitim Komisyonu	2023-2024 Eğitim-Öğretim Güz döneminde Üniversitemiz Eğitim Öğretim Kurum Koordinatörlüğü tarafından gönderilen müfredat güncelleme yazısına istinaden Fakültemizde Müfredat güncelleme ile ilgili ilgili komisyonlar ve akademik kurullarda toplantılar gerçekleştirilmiştir. 2024-2025 Eğitim-Öğretim yılından geçerli olmak üzere müfredat güncellemesi ile ilgili öneriler Kuruma iletilmiştir.

Amaç (1)	Eğitim-öğretim kalitesini artırmak, uluslararasılaşmayı ve akreditasyonu yaygınlaştırmak.				
Hedef (1.4)	Kültürel derinlik ve farklı disiplinleri tanıma imkânı sağlayan eğitim-öğretim programları hayata geçirilecek disiplinlerarası program sayıları en az %10 artırılabacaktır.				
Sorumlu Birim	Eğitimden Sorumlu Rektör Yardımcılığı				
İş Birliği Yapılacak Birim(ler)	Akademik Birimler, Bilişim Enstitüsü, Eğitim Komisyonu, Eğitim-Öğretim ve Dış İlişkiler Kurum Koordinatörlüğü, Öğrenci İşleri Daire Başkanlığı				
Performans Göstergeleri	Hedef Etkisi (%)	Plan Başlangıç Değeri (2020)	2021 Hedef Değer	2022 Hedef Değer	2023 Hedef Değer
PG.1.4.1. Yan dal ve çift ana dal program sayısı	20	16	17	17	18
PG.1.4.2. Yan dal ve çift ana dal programlarında kayıtlı öğrenci sayısı	20	139	144	148	153
PG.1.4.3. Disiplinlerarası lisansüstü program sayısı	20	44	45	47	48
PG.1.4.4. Öğretim programlarındaki seçmeli ders oranı (Öğretim programındaki [müfredat] toplam seçmeli ders sayısı/zorunlu ders sayısı)	20	0,16	0,16	0,17	0,17
PG.1.4.5. Öğretim programlarındaki alan dışı seçmeli ders oranı (Öğretim programındaki [müfredat] toplam alan dışı seçmeli ders sayısı/zorunlu ders sayısı)	20	0,0022	0,0023	0,0024	0,0025

Hedef (1.4) Faaliyetler	Sorumlu Birim	İş Birliği Yapılacak Birim(ler)	Yapılan Çalışmalar
F.1.4.1. Uluslararası, ulusal ve kurumsal öncelikler çerçevesinde dış paydaş görüşleri ışığında iş birliklerinden de yararlanarak yeni disiplinlerarası lisansüstü programların açılması.	Enstitüler	Gazi BEST Kurulu Araştırma Üniversitesi İzleme, Değerlendirme ve Yürütme Kurulu Eğitim Komisyonu Eğitim-Öğretim Kurum Koordinatörlüğü	
F.1.4.2. Disiplinlerarası lisansüstü program sayısını artırmak amacıyla enstitülerin her yıl disiplinlerarası program açma imkanlarının değerlendirilerek bu yönde girişimlerin yapılması	Eğitim Komisyonu	Eğitim-Öğretim Kurum Koordinatörlüğü Öğrenci İşleri Daire Başkanlığı	
F.1.4.3. Ders açma sürecinde ilgili birimlere tanıtım toplantısı düzenlenerek ders çeşitliliğinin artırılması, seçmeli derslerin verimliliğinin ölçülmesine yönelik öğretim elemanı ve öğrencilerden dönüt alınması ve bunların değerlendirilmesi. (EIF 2021/7)	Eğitim-Öğretim Kurum Koordinatörlüğü	Akademik Birimler	

Amaç (1)	Eğitim-öğretim kalitesini artırmak, uluslararasılaşmayı ve akreditasyonu yaygınlaştırmak.				
Hedef (1.5)	Programların hedeflenen öğrenme çıktıları ve yetkinliklerinin örgün eğitimde olduğu kadar, uzaktan eğitim süreçleriyle de öğrencilere kazandırabilmesini sağlamak üzere Üniversitemiz Uzaktan Eğitim Politikası doğrultusunda kurumsal ihtiyaçlara tümüyle cevap verebilecek, güvenli ve kullanıcı dostu bir öğrenme yönetim sistemi geliştirilerek öğretim strateji, yöntem ve tekniklerinin kurumda yaygınlaştırılmasına yönelik etkinlik sayısı %5 artırılabacaktır.				
Sorumlu Birim	Eğitimden Sorumlu Rektör Yardımcılığı				
İş Birliği Yapılacak Birim(ler)	Akademik Birimler, Araştırma ve Uygulama Merkezleri, GUZEM, Eğitim Komisyonu, Eğitim-Öğretim ve Dış İlişkiler Kurum Koordinatörlüğü				
Performans Göstergeleri	Hedefe Etkisi (%)	Plan Başlangıç Değeri (2020)	2021 Hedef Değer	2022 Hedef Değer	2023 Hedef Değer
PG.1.5.1. Öğrenme Yönetim Sisteminde yer alan ön lisans, lisans ve lisansüstü programlara yönelik geliştirilmiş e-içerik sayısı	20	250	254	258	263
PG.1.5.2. Öğretim elemanlarının uzaktan eğitim sürecinde içerik geliştirme, öğretim ve değerlendirme yaklaşım ve yöntemleri konusundaki yetkinliklerinin artırılmasına yönelik eğitim ve etkinlik sayısı	35	12	12	12	13
PG.1.5.3. Yaşam boyu öğrenme kapsamında iç ve dış paydaşlara yönelik olarak düzenlenen çevrim içi faaliyet (hizmet içi eğitim, bilimsel toplantı, konferans vb.) sayısı	5	3	3	3	3
PG.1.5.4. Öğrenci rehberlik, akademik danışmanlık, kariyer planlama ve sosyal destek hizmetleri ile ilgili çevrim içi ortamda sağlanan hizmet sayısı	20	0	1	2	3
PG.1.5.5. Çevrim içi ortamda gerçekleştirilen teorik ders, uygulama dersler (videolu anlatım, fotoğraf paylaşımı, çizim vs.) forum, ödev ve sınav sayısı	20	304.204	309.274	314.344	319.414

Hedef (1.5) Faaliyetler	Sorumlu Birim	İş Birliği Yapılacak Birim(ler)	Yapılan Çalışmalar
F.1.5.1. Öğrenme Yönetim Sisteminde yer alan ön lisans, lisans ve lisansüstü programlara yönelik geliştirilmiş e-içerik sayısının artırılması amacıyla akademik birimler ile iş birliği yapılarak uzaktan eğitime uygun eğitim materyallerinin hazırlanmasına yönelik eğitimcilerin eğitiminin planlanması 23-24 Şubat Çevrim içi içerik tasarlama eğitimi	Uzaktan Eğitim Uygulama ve Araştırma Merkezi	Akademik Birimler	
F.1.5.2. Oluşturulan eğitimlerin verimliliğinin anketler aracılığı ile değerlendirilerek tespit edilen eksiklikler için yeni e-içeriklerin hazırlanmasını	Uzaktan Eğitim Uygulama ve Araştırma Merkezi	Akademik Birimler	
F.1.5.3. Üniversiteye özgü çevrim içi sınav sistemi ve öğrenme yönetim sistemi çalışmalarının yürütülmesi. (KİP UİF 2021/4-b)	Uzaktan Eğitim Uygulama ve Araştırma Merkezi	Bilgi İşlem Daire Başkanlığı	

Amaç (2)	Araştırma Üniversitesi vizyonunu güçlendirecek nitelikli ve katma değeri yüksek araştırma-geliştirme çalışmaları yürütmek.				
Hedef (2.1)	Ülkemizin bilim stratejileriyle uyumlu, uluslararası rekabete açık ve öncelikli alanlar kapsamına giren araştırma geliştirme çalışmaları için laboratuvar ve araştırma merkezlerinin fiziki ve teknolojik altyapılarının güçlendirilmesine yönelik yatırımlar en az %20 artırılabacaktır.				
Sorumlu Birim	Araştırmadan Sorumlu Rektör Yardımcılığı				
İş Birliği Yapılacak Birim(ler)	Akademik Birimler, Araştırma ve Uygulama Merkezleri, Bilim, Eğitim, Sanat, Teknoloji, Girişimcilik, Yenilikçilik Kurulu (Gazi BEST), Araştırma-Geliştirme Kurum Koordinatörlüğü, İdari ve Mali İşler Daire Başkanlığı, Kütüphane ve Dokümantasyon Daire Başkanlığı, Strateji Geliştirme Daire Başkanlığı, Yapı İşleri ve Teknik Daire Başkanlığı, Bilimsel Araştırma Projeleri Koordinasyon Birimi				
Performans Göstergeleri	Hedefe Etkisi (%)	Plan Başlangıç Değeri (2020)	2021 Hedef Değer	2022 Hedef Değer	2023 Hedef Değer
PG.2.1.1. Merkezi Araştırma Laboratuvarı dahil laboratuvar ve araştırma merkezlerinin altyapı yatırım tutarının toplam bütçeye oranı	30	0,083	0,088	0,094	0,099
PG.2.1.2. Yenilenen veya akredite edilen laboratuvar sayısı toplamı	20	62	64	66	68
PG.2.1.3. İlgili yılda tamamlanan dış destekli projelerin toplam bütçesi	20	22.142.198	23.618.345	25.094.492	26.570.638
PG.2.1.4. Kütüphanede erişim sağlanan uluslararası veri tabanı sayısı	20	104	111	118	125
PG.2.1.5. Uygulama ve Araştırma Merkezleri altyapı ve hizmetlerinden faydalanan Gazi Üniversitesi öğretim elemanı sayısı	10	3.148	3.357	3.568	3.778

Hedef (2.1) Faaliyetler	Sorumlu Birim	İş Birliği Yapılacak Birim(ler)	Yapılan Çalışmalar
F.2.1.1. Üniversitemiz genelinde proje gelir ve giderlerinin net bir şekilde belirlenebilmesi, koordinasyonun etkin şekilde sağlanabilmesi ve proje takiplerinin veri kaybı yaşanmadan gerçekleştirilebilmesi amacıyla otomasyon sisteminin kurulması	Kurumsal Veri Yönetimi Koordinatörlüğü	Tüm Birimler	
F.2.1.2. Yayın, proje vb. bilimsel faaliyetlerin uygulama ve araştırma merkezleri üzerinden yürütülerek merkezlerin etkinliklerinin ve görünürlüklerinin artırılması amacıyla e-katalog hazırlanması (KİP TİF 2021/12)	Uygulama ve Araştırma Merkezleri	Akademik Birimler	
F.2.1.3. Uygulama ve araştırma merkezlerinin amaçları, proje ve çalışma olanakları hakkında öğrenci, akademik/ıdari personel ve dış paydaşlara yönelik internet sayfaları üzerinden tanıtımlarının yanında kampüs etkinliklerinde de yer alarak tanıtımlarının sağlanması. (KİP TİF 2021/31)	Uygulama ve Araştırma Merkezleri	Sosyal İşler ve Toplumsal Katkı Koordinatörlüğü	
F.2.1.4. Merkezlerin hizmet ve faaliyetlerinden yararlanan öğretim elemanı sayısının artırılması için akademik birimlere yönelik tanıtım etkinlikleri düzenlenmesi	Araştırma-Geliştirme Kurum Koordinatörlüğü	Uygulama ve Araştırma Merkezleri Akademik Birimler	

Amaç (2)	Araştırma Üniversitesi vizyonunu güçlendirecek nitelikli ve katma değeri yüksek araştırma-geliştirme çalışmaları yürütmek.				
Hedef (2.2)	İç ve dış paydaşlarla iş birliğini ve kurum dışı fonlardan yararlanmayı teşvik eden Araştırma Politikası doğrultusunda Üniversitemizin akademik öncelikleriyle ve stratejileriyle uyumlu, değer üretebilen ve toplumsal faydaya dönüştürülebilen araştırma ve geliştirme faaliyetlerinin yürütülmesi amacıyla mali kaynaklar %10 artırılabacaktır.				
Sorumlu Birim	Araştırmadan Sorumlu Rektör Yardımcılığı				
İş Birliği Yapılacak Birim(ler)	Akademik Birimler, Araştırma ve Uygulama Merkezleri, Bilim, Eğitim, Sanat, Teknoloji, Girişimcilik, Yenilikçilik Kurulu (Gazi BEST), Araştırma-Geliştirme Kurum Koordinatörlüğü, Personel Daire Başkanlığı, Bilimsel Araştırma Projeleri Birimi, Gazi TTO AŞ				
Performans Göstergeleri	Hedefe Etkisi (%)	Plan Başlangıç Değeri (2020)	2021 Hedef Değer	2022 Hedef Değer	2023 Hedef Değer
PG.2.2.1. Devam eden iç destekli projelerin ortalama bütçesi (Proje bütçeleri toplamı/Proje sayısı)	20	49.789,88	51.449,54	53.109,21	54.768,87
PG.2.2.2. Devam eden dış destekli projelerin ortalama bütçesi (Proje bütçeleri toplamı/Proje sayısı)	15	1.139.303,03	1.177.279,80	1.215.256,56	1.253.233,33
PG.2.2.3. Öğretim üyesi başına tamamlanan iç destekli proje sayısı	15	0,082	0,084	0,087	0,090
PG.2.2.4. Öğretim üyesi başına tamamlanan dış destekli proje sayısı	20	0,027	0,028	0,029	0,030
PG.2.2.5. Ulusal Ar-Ge ve Yenilik Destek Programları kapsamında ilgili yılda alınan proje sayısı	30	17	18	18	19

Hedef (2.2) Faaliyetler	Sorumlu Birim	İş Birliği Yapılacak Birim(ler)	Yapılan Çalışmalar
F.2.2.1. Proje bütçelerinin artırılması amacıyla kurum içi ve kurum dışı fon imkanları konusunda öğrenci ve öğretim elemanlarına düzenli bilgilendirmeler yapılarak proje yazma süreçlerinin teşvik edilmesi	Araştırma Geliştirme Kurum Koordinatörlüğü	Akademik Birimler Proje Koordinasyon Uygulama ve Araştırma Merkezi Eğitim Öğretim Kurum Koordinatörlüğü Uluslararası İlişkiler Kurum Koordinatörlüğü Gazi TTO AŞ	
F.2.2.2. İç destekli proje sayısının artırılması amacıyla sanayi-üniversite iş birlikleri kapsamında bölüm bazlı proje sayısını arttırmak ve projede yer alan öğrencilerin motivasyonunu artırıcı bilimsel ve teknolojik yarışmalar düzenlenmesi ve sergi faaliyetlerinin yapılması	Araştırma Geliştirme Kurum Koordinatörlüğü	Akademik Birimler Gazi Teknopark AŞ	
F.2.2.3. İç ve dış destekli proje sayısının artırılması amacıyla Gazi TTO A.Ş. portföyünde bulunan firmaların ihtiyaçları doğrultusunda ilgili akademisyenlerin eşleştirilmesi	Araştırma Geliştirme Kurum Koordinatörlüğü	Akademik Birimler Gazi TTO AŞ	
F.2.2.4. Üniversite genelinde iş fikri ve proje yarışmaları düzenlenmesi.	Gazi TTO AŞ	Araştırma Geliştirme Kurum Koordinatörlüğü Gazi Teknopark AŞ Proje Koordinasyon Uygulama ve Araştırma Merkezi	

Amaç (2)	Araştırma Üniversitesi vizyonunu güçlendirecek nitelikli ve katma değeri yüksek araştırma-geliştirme çalışmaları yürütmek.				
Hedef (2.3)	Üniversitemizde uluslararası ölçekte nitelikli ve disiplinlerarası çalışma yapabilen araştırmacıları desteklemek üzere öğretim elemanlarının araştırma yetkinliğini sürdürmek ve iyileştirmek için gerçekleştirilen faaliyetlerin sayısı %20 artırılabacaktır.				
Sorumlu Birim	Araştırmadan Sorumlu Rektör Yardımcılığı				
İş Birliği Yapılacak Birim(ler)	Akademik Birimler, Araştırma ve Uygulama Merkezleri, Buluş Değerlendirme Komisyonu, Araştırma-Geliştirme Kurum Koordinatörlüğü, Eğitim-Öğretim ve Dış İlişkiler Kurum Koordinatörlüğü, Kütüphane ve Dokümantasyon Daire Başkanlığı, Personel Daire Başkanlığı, Bilimsel Araştırma Projeleri Koordinasyon Birimi, Teknoparklar				
Performans Göstergeleri	Hedef Etkisi (%)	Plan Başlangıç Değeri (2020)	2021 Hedef Değer	2022 Hedef Değer	2023 Hedef Değer
PG.2.3.1. Öğretim elemanlarına araştırma geliştirme süreçleri (proje hazırlama, fon kaynakları vb.) hakkında verilen eğitim, etkinlik vb. sayısı	10	47	50	53	56
PG.2.3.2. Öğretim elemanlarının yabancı dil düzeylerinin geliştirilmesine yönelik eğitim, etkinlik vb. sayısı	10	307	327	348	368
PG.2.3.3. Öncelikli alanlar kapsamında çalışan öğretim elemanı sayısı	40	12	35	57	80
PG.2.3.4. Lisansüstü eğitimini yurt dışında yapan veya doktora/uzmanlık sonrasında yurt dışında en az iki ay çalışmalar yürüten öğretim elemanı sayısı	10	125	133	142	150
PG.2.3.5. YÖK 100/2000 ve YÖK-YUDAB Burs Programları öğrenci sayısı	30	76	81	86	91

Hedef (2.3) Faaliyetler	Sorumlu Birim	İş Birliği Yapılacak Birim(ler)	Yapılan Çalışmalar
F.2.3.1. Tasarım odaklı düşünce, tasarım ve proje yönetimi, fikri ve sınai haklar konularında düzenli çevrim içi eğitimler verilmesi	Araştırma Geliştirme Kurum Koordinatörlüğü	Gazi TTO AŞ Proje Koordinasyon Uygulama ve Araştırma Merkezi Tasarım Uygulama ve Araştırma Merkezi	
F.2.3.2. Öğretim elemanlarının yabancı dil düzeylerinin geliştirilmesine yönelik eğitim, etkinlik vb. sayısının artırılması amacıyla öğretim elemanlarına İngilizcenin yanı sıra Almanca, Rusça ve Arapça gibi stratejik öneme sahip dillerde belirli standartlarda ücretsiz eğitim faaliyetlerinin planlanması	Yabancı Diller Yüksekokulu	Eğitim-Öğretim Kurum Koordinatörlüğü Uluslararası İlişkiler Kurum Koordinatörlüğü Uzaktan Eğitim Uygulama ve Araştırma Merkezi Akademik Birimler	

Amaç (2)	Araştırma Üniversitesi vizyonunu güçlendirecek nitelikli ve katma değeri yüksek araştırma-geliştirme çalışmaları yürütmek.				
Hedef (2.4)	Araştırma ve geliştirme faaliyetlerinin periyodik olarak ölçülmesi, değerlendirilmesi ve sonuçlarının Üniversite araştırma ve geliştirme performansının sürekli iyileştirilmesi için kullanılmasına yönelik süreçler geliştirilerek uluslararası ve ulusal indeksli bilimsel yayın organlarında yer alan Gazi Üniversitesi adresli nitelikli yayın (%50'lik dilime giren) ve atıf sayıları en az %25 artırılabacaktır.				
Sorumlu Birim	Araştırmadan Sorumlu Rektör Yardımcılığı				
İş Birliği Yapılacak Birim(ler)	Akademik Birimler, Araştırma ve Uygulama Merkezleri, Merkezi Yayın Komisyonu, Araştırma-Geliştirme Kurum Koordinatörlüğü, Kütüphane ve Dokümantasyon Daire Başkanlığı, Personel Daire Başkanlığı				
Performans Göstergeleri	Hedef Etkisi (%)	Plan Başlangıç Değeri (2020)	2021 Hedef Değer	2022 Hedef Değer	2023 Hedef Değer
PG.2.4.1. SCI-E, SSCI, A&HCI endeksli dergilerde öğretim üyesi başına düşen makale/derleme sayısı (1 Ocak-31 Aralık tarihleri arasında SCI-E, SSCI ve A&HCI endeksli dergilerde basılmış/yayınlanmış vb. kamuoyu ile paylaşılmış sadece makale ve derleme sayısının kadrolu öğretim üyesi sayısına oranı)	25	0,82	0,89	0,95	1,02
PG.2.4.2. Öğretim üyesi başına düşen Incites Dergi Etki Değerinde ilk %50'lik dilime giren bilimsel yayın sayısı (Incites Dergi Etki Değerinde ilk %50'lik dilime giren (Q1-Q2) makale ve eleştiri türlerindeki yayınların sayısı (1000 yazar üstü yayınlar hariç))	25	0,35	0,38	0,40	0,43
PG.2.4.3. Atıf puanı (Öğretim üyesi başına düşen üniversite adresli yayınlara SCI-E, SSCI, A&HCI endeksli dergilerde yapılan ortalama yıllık atıf sayısı)	20	2,23	2,42	2,60	2,79
PG.2.4.4. Toplam bilimsel yayın sayısı (ISI Dergilerindeki makale, diğer dergilerde makaleler, bildiri, kitap, kitapta bölüm, ansiklopedide konu Kaynak: Gazi AVESİS)	15	5.180	5.612	6043	6475
PG.2.4.5. Yükseköğretim Kurulu (YÖK), Türkiye Bilimler Akademisi (TÜBA), Türkiye Bilimsel ve Teknolojik Araştırma Kurumu (TÜBİTAK) ve diğer bilim, teşvik ve sanat ödülleri sayısı	15	2	2	2	2

Hedef (2.4) Faaliyetler	Sorumlu Birim	İş Birliği Yapılacak Birim(ler)	Yapılan Çalışmalar
F.2.4.1. SCI-E, SSCI, A&HCI endeksli dergilerde öğretim üyesi başına düşen makale/derleme sayısının artırılması amacıyla başarılı öğretim üyelerinin, öğretim elemanlarının ve öğrencilerin sosyal medya hesaplarında görünürlüğünün artırılması. Bu amaçla akademik birimlerden bilgi akışını sağlayacak mekanizmanın geliştirilmesi.	Araştırma Geliştirme Kurum Koordinatörlüğü	Basın ve Halkla İlişkiler Müdürlüğü Akademik Birimler	
F.2.4.2. Öğretim elemanlarımızdan geri dönüşler alınarak AVESİS, BAPSİS gibi yazılımlara gerekli modüllerin eklenerek geliştirilmesi ve güncellenmesi, bu yazılımlardan süzülecek bilgilerin proje destekleme, akademik yükseltme gibi çalışmalarda etkin kullanımının sağlanması (LYK 2021/42-a (KYİF.42/a))	Araştırma Geliştirme Kurum Koordinatörlüğü	Akademik Birimler Uygulama ve Araştırma Merkezleri Bilgi İşlem Daire Başkanlığı	

Amaç (2)	Araştırma Üniversitesi vizyonunu güçlendirecek nitelikli ve katma değeri yüksek araştırma-geliştirme çalışmaları yürütmek.				
Hedef (2.5)	Eğitim programlarında gerek akademisyenler gerekse öğrenciler için araştırmayı eğitimin temel bileşeni hâline getirerek bilimsel zenginliği artırmak üzere "araştırmacı öğrenci" kavramı geliştirilerek öğrencilerin araştırma projelerine katılımı %15 artırılabacaktır.				
Sorumlu Birim	Araştırmadan Sorumlu Rektör Yardımcılığı				
İş Birliği Yapılacak Birim(ler)	Akademik Birimler, Araştırma ve Uygulama Merkezleri, Araştırma-Geliştirme Kurum Koordinatörlüğü, Eğitim-Öğretim ve Dış İlişkiler Kurum Koordinatörlüğü, Teknoparklar				
Performans Göstergeleri	Hedef Etkisi (%)	Plan Başlangıç Değeri (2020)	2021 Hedef Değer	2022 Hedef Değer	2023 Hedef Değer
PG.2.5.1. Öğretim üyesi başına düşen tezli yüksek lisans öğrenci sayısı	15	4	4	4	5
PG.2.5.2. Öğretim üyesi başına düşen doktora ve uzmanlık öğrenci sayısı	20	3	3	3	3
PG.2.5.3. Öğrenciler tarafından alınan bilimsel ödül sayısı (araştırma görevlileri ve uzmanlık öğrencileri vb. dahil)	10	13	14	14	15
PG.2.5.4. Araştırma ve uygulama merkezleri ile araştırma laboratuvarlarından yararlanan veya staj yapan öğrenci sayısı	25	806	846	887	927
PG.2.5.5. Ulusal ve uluslararası araştırma projelerinde yer alan öğrenci sayısı	30	360	378	396	414

Hedef (2.5) Faaliyetler	Sorumlu Birim	İş Birliği Yapılacak Birim(ler)	Yapılan Çalışmalar
F.2.5.1. Akademik birimlerde Kariyer Planlama günlerinin düzenlenmesi, Gazi Üniversitesi mezunu başarılı işverenlerin kişisel davetlerle organizasyona katılması; öğrenci, akademisyen, işveren bürokrat buluşmalarının sağlanması. (KİP EİF 2021/ KYİF.2021/24)	Akademik Birimler	Kariyer Planlama Uygulama ve Araştırma Merkezi Sosyal İşler ve Toplumsal Katkı Koordinatörlüğü Basın ve Halkla İlişkiler Müdürlüğü	2023 yılı içerisinde kariyer planlama günleri düzenlenmemiştir.
F.2.5.2. Seçmeli ders olarak proje yazma ve proje yönetimi dersinin eklenmesi (Ortak AKTS Formunun PKUAM desteğiyle akademik birim temsilcileri tarafından hazırlanması). (KİP AİF 2022/2)	Eğitim-Öğretim Kurum Koordinatörlüğü	Proje Koordinasyon Uygulama ve Araştırma Merkezi Akademik Birimler Eğitim Komisyonu	
F.2.5.3. Öğretim elemanlarının iç ve dış destekli Ar-Ge projelere yönlendirilmesi, sanayi üniversite iş birliğini sağlamak için öğrenci çalışmalarının projelendirilmesi. (KİP AİF 2022/35)	Akademik Birimler	Araştırma-Geliştirme Kurum Koordinatörlüğü BAP Koordinasyon Birimi Gazi TTO AŞ Gazi Teknopark A.Ş Proje Koordinasyon Uygulama ve Araştırma Merkezi Eğitim-Öğretim Kurum Koordinatörlüğü Uluslararası İlişkiler Kurum Koordinatörlüğü	Fakültemizde AR-GE Komisyonu kurulmuş olup, çalışmalarını sürdürmektedir. Öğrencilere yönelik bilgilendirme toplantıları düzenlenmektedir.

Amaç (3)	Girişimcilik faaliyetlerini teşvik etmek ve yaygınlaştırmak.				
Hedef (3.1)	Araştırma, geliştirme ve inovasyon süreçlerine öğrenci ve mezunların katılımına zemin olan Üniversite Teknoloji Geliştirme Bölgelerinin etkinliği %20 artırılabacaktır.				
Sorumlu Birim	Araştırmadan Sorumlu Rektör Yardımcılığı				
İş Birliği Yapılacak Birim(ler)	Akademik Birimler, Araştırma-Geliştirme Kurum Koordinatörlüğü, Teknoloji Geliştirme Bölgeleri				
Performans Göstergeleri	Hedefe Etkisi (%)	Plan Başlangıç Değeri (2020)	2021 Hedef Değer	2022 Hedef Değer	2023 Hedef Değer
PG.3.1.1. Üniversite Teknoloji Geliştirme Bölgelerindeki kuluçka firma sayısı	40	39	41	43	45
PG.3.1.2. Üniversite Teknoloji Geliştirme Bölgelerinden faydalanan Gazi Üniversitesi öğrencisi sayısı (proje, staj vb)	40	3	3	3	4
PG.3.1.3. Teknoloji Geliştirme Bölgelerinde Gazi Üniversitesi öğrencilerinin ortak veya sahip olduğu faal firma sayısı	10	3	3	3	4
PG.3.1.4. Üniversite Teknoloji Geliştirme Bölgelerinde son 5 yılda Gazi Üniversitesinden mezun olanların ortak veya sahip olduğu faal firma sayısı	10	9	10	10	11

Hedef (3.1) Faaliyetler	Sorumlu Birim	İş Birliği Yapılacak Birim(ler)	Yapılan Çalışmalar
F.3.1.1. Üniversite Teknoloji Geliştirme Bölgelerindeki kuluçka firma sayısının artırılması amacıyla teknoloji geliştirme bölgeleri ile akademik birimler arasındaki bağın güçlendirilerek akademisyen ve öğrencilerin teknoloji geliştirme bölgelerinin imkanlarından haberdar edilmesi için etkinlikler düzenlenmesi.	Araştırma Geliştirme Kurum Koordinatörlüğü	Akademik Birimler Sosyal İşler Kurum Koordinatörlüğü Gazi Teknopark AŞ	
F.3.1.2. Teknopark A.Ş. Staj Modülünün geliştirilerek Teknopark A.Ş. ve öğrencilerin etkin şekilde buluşmasının sağlanması. (KİP AİF 2022/21)	Gazi Teknopark AŞ	Akademik Birimler Basın Halkla İlişkiler Müdürlüğü	
F.3.1.3. Gazi Teknopark A.Ş. bünyesinde şirketi olan öğretim üyelerimizin toplumsal katkı sağlayan proje çıktılarının ve faaliyetlerinin iç ve dış paydaşlarımıza duyurulması, bu konuda iyi örneklerin Üniversite internet sayfasında yayınlanması. (TİF 2021/16)	Araştırma Geliştirme Kurum Koordinatörlüğü	Akademik Birimler Gazi Teknopark AŞ	

Amaç (3)	Girişimcilik faaliyetlerini teşvik etmek ve yaygınlaştırmak.				
Hedef (3.2)	Girişimcilik faaliyetleri ile bilgi ve teknolojinin toplumsal katkıya dönüştürülebilmesi amacıyla Üniversite Teknoloji Geliştirme Bölgeleri faaliyetleri %20 artırılabilecektir.				
Sorumlu Birim	Araştırmadan Sorumlu Rektör Yardımcılığı				
İş Birliği Yapılacak Birim(ler)	Akademik Birimler, Araştırma-Geliştirme Kurum Koordinatörlüğü, Üniversite Teknoloji Geliştirme Bölgeleri				
Performans Göstergeleri	Hedef Etkisi (%)	Plan Başlangıç Değeri (2020)	2021 Hedef Değer	2022 Hedef Değer	2023 Hedef Değer
PG.3.2.1. Üniversite Teknoloji Geliştirme Bölgeleri tarafından girişimcilik projelerine yapılan danışmanlık ve mentorluk sayısı	35	83	89	94	100
PG.3.2.2. Üniversite Teknoloji Geliştirme Bölgelerinde Gazi Üniversitesi öğretim elemanlarının ortak veya sahip olduğu faal firma sayısı	35	24	26	27	29
PG.3.2.3. Üniversite Teknoloji Geliştirme Bölgeleri tarafından düzenlenen girişimcilik eğitim sayısı	15	6	7	9	10
PG.3.2.4. Üniversite Teknoloji Geliştirme Bölgeleri tarafından düzenlenen girişimcilik eğitimlerine katılan toplam katılımcı sayısı	15	165	176	187	198

Hedef (3.2) Faaliyetler	Sorumlu Birim	İş Birliği Yapılacak Birim(ler)	Yapılan Çalışmalar
F.3.2.1. Girişimcilik ekosisteminin geliştirilmesi amacıyla girişimcilikte iyi örneklerin/projelerin akademisyen ve öğrencilere tanıtılması amacıyla etkinlikler yapılması	Araştırma Geliştirme Kurum Koordinatörlüğü	Gazi TTO AŞ Gazi Teknopark AŞ Kariyer Planlama Uygulama ve Araştırma Merkezi Akademik Birimler	Gazi TTO AŞ tarafından fakültemizde projelerin akademisyen ve öğrencilere tanıtılması amacıyla etkinlikler düzenlenmiştir.
F.3.2.2. Gazi TTO AŞ ön kuluçka ve Gazi Teknopark A.Ş. kuluçka merkezlerinin tanınırlığının ve Gazili girişimci akademisyen ve öğrencilere (öğrenci topluluklarının Kuluçka Merkezi ziyaretleri vb.) yönelik iç etkinliğin işlerliğinin artırılması amacıyla birimlere yönelik tanıtım, bilgilendirme toplantılarının yerinde ve düzenli olarak yapılması. (KİP AİF 2022/11)	Araştırma Geliştirme Kurum Koordinatörlüğü	Akademik Birimler Kariyer Planlama Uygulama ve Araştırma Merkezi Gazi TTO AŞ Gazi Teknopark AŞ	
F.3.2.3. Üniversitemizde araştırma ve girişimcilik alanındaki temel bilgilerin, araştırma birimlerinin faaliyetleri vb. hakkında Birim Kalite Ekpleri, Öğrenci Topluluk Başkanları ve Öğrenci Akademik Danışmanlarının bilgilendirilmesi. (KİP AİF 2022/13)	Araştırma Geliştirme Kurum Koordinatörlüğü	Gazi TTO AŞ Gazi Teknopark AŞ Proje Koordinasyon Uygulama ve Araştırma Merkezi BAP Koordinasyon Birimi Buluş Değerlendirme Komisyonu	

Amaç (3)	Girişimcilik faaliyetlerini teşvik etmek ve yaygınlaştırmak.				
Hedef (3.3)	Politikalarımızla uyumlu şekilde yönlendirilen üst düzey bilimsel araştırmaların çıktıları ekonomik değere dönüştürülerek girişimcilik ve yenilikçiliği sürdürülebilir kılan bir anlayışla üniversite-sanayi-kamu iş birlikleri %20 artırılabilecektir.				
Sorumlu Birim	Araştırmadan Sorumlu Rektör Yardımcılığı				
İş Birliği Yapılacak Birim(ler)	Akademik Birimler, Araştırma ve Uygulama Merkezleri, Araştırma-Geliştirme Kurum Koordinatörlüğü				
Performans Göstergeleri	Hedefe Etkisi (%)	Plan Başlangıç Değeri (2020)	2021 Hedef Değer	2022 Hedef Değer	2023 Hedef Değer
PG.3.3.1. Kamu kurum ve kuruluşları ile üniversite-sanayi iş birliği kapsamında yürütülen proje sayısı	20	11	12	13	14
PG.3.3.2. Özel sektör ile üniversite-sanayi iş birliği kapsamında yürütülen proje sayısı	20	31	33	35	37
PG.3.3.3. Üniversite-sanayi iş birliği kapsamında yürütülen projelerden SCI-E/SSCI/AHCI kapsamındaki dergilerde yayın sayısı	20	17	18	19	20
PG.3.3.4. Üniversite-sanayi iş birliği kapsamında yapılan projelerde yer alan öğrenci sayısı	20	7	11	16	20
PG.3.3.5. Üniversite-sanayi iş birliği kapsamında yürütülen projelerde yer alan öğretim elemanı sayısı	20	26	28	29	31

Hedef (3.3) Faaliyetler	Sorumlu Birim	İş Birliği Yapılacak Birim(ler)	Yapılan Çalışmalar
F.3.3.1. Teknopark staj olanaklarının geliştirilmesi amacıyla Teknopark sayfasında staj modülünün geliştirilmesi	Gazi Teknopark AŞ	Akademik Birimler	
F.3.3.2. Üniversite sanayi iş birliği süreçlerinde iş birliklerini artıracak modeller geliştirilmesine yönelik akademisyenler ile çalıştaylar yapılması, özellikle sanayi odaklı lisansüstü tez sayısının iş birliklerinin artırılması. (KİP AİF 2022/14)	Akademik Birimler	Kariyer Planlama Uygulama ve Araştırma Merkezi	Örnekleri mevcut olsa da Fakültemiz araştırma alanı önceliği dış hekimliğidir. Sanayi iş birliği sürecinde fazla alana sahip değildir.

Amaç (3)	Girişimcilik faaliyetlerini teşvik etmek ve yaygınlaştırmak.				
Hedef (3.4)	Patent, faydalı model ve endüstriyel tasarım başvuru ve tescil sayısı %10 artırılabacaktır.				
Sorumlu Birim	Araştırmadan Sorumlu Rektör Yardımcılığı				
İş Birliği Yapılacak Birim(ler)	Akademik Birimler, Araştırma ve Uygulama Merkezleri, Araştırma-Geliştirme Kurum Koordinatörlüğü, Gazi TTO A.Ş.				
Performans Göstergeleri	Hedef Etkisi (%)	Plan Başlangıç Değeri (2020)	2021 Hedef Değer	2022 Hedef Değer	2023 Hedef Değer
PG.3.4.1. Üniversite adresli toplam ulusal ve uluslararası patent sayısı	25	9	9	10	10
PG.3.4.2. Üniversite adresli toplam faydalı model sayısı	25	2	2	3	3
PG.3.4.3. Üniversite adresli toplam endüstriyel tasarım sayısı	25	5	7	8	10
PG.3.4.4. Üniversite adresli başvuru ulusal ve uluslararası patent sayısı	25	48	50	51	53

Hedef (3.4) Faaliyetler	Sorumlu Birim	İş Birliği Yapılacak Birim(ler)	Yapılan Çalışmalar
F.3.4.1. Patent ile ilgili öğrenci kulüplerinin kurulmasının teşvik edilmesi	Sosyal İşler ve Toplumsal Katkı Koordinatörlüğü	Akademik Birimler Gazi TTO AŞ Araştırma ve Uygulama Merkezleri Araştırma-Geliştirme Kurum Koordinatörlüğü	
F.3.4.2. Seçmeli ders olarak fikri ve sınai haklar, girişimcilik dersinin eklenmesi (Ortak AKTS Formunun Teknopark A.Ş. ve TTO AŞ desteğiyle akademik birim temsilcileri tarafından hazırlanması).	Eğitim-Öğretim Kurum Koordinatörlüğü	Eğitim Komisyonu Gazi Teknopark AŞ Gazi TTO AŞ Akademik Birimler	
F.3.4.3. Merkezler bünyesinde yürütülen çalışmaların bilimsel çıktılarının (bildiri, yayın, patent vb.) tespit, takip ve teşvik edilmesi ve görünürlüğünün sağlanması.	Uygulama ve Araştırma Merkezleri	Araştırma Geliştirme Kurum Koordinatörlüğü Proje Koordinasyon Uygulama ve Araştırma Merkezi Gazi TTO AŞ Gazi Teknopark AŞ	
F.3.4.4. Gazi Teknopark A.Ş. ve TTO AŞ farkındalığının artırılması, Üniversitemiz akademik birimleri ve UYGAR merkezleri ile Teknopark A.Ş. şirketleri arasında iş birliğinin geliştirilmesi amacıyla çalıştay düzenlenmesi.	Araştırma Geliştirme Kurum Koordinatörlüğü	Akademik Birimler Uygulama ve Araştırma Merkezleri Gazi TTO AŞ Gazi Teknopark AŞ	

Amaç (4)	Sosyal sorumluluk bilincini ve hizmet kalitesini artırarak topluma katkı sağlamak.				
Hedef (4.1)	Toplumsal Katkı Politikası doğrultusunda faaliyetlerin yerel, bölgesel ve ulusal kalkınma hedefleriyle uyumlu bir şekilde yürütülerek topluma katkı sağlayacak etkinlik sayısı %5 artırılabacaktır.				
Sorumlu Birim	Sosyal İşlerden Sorumlu Rektör Yardımcılığı				
İş Birliği Yapılacak Birim(ler)	Akademik Birimler, Araştırma ve Uygulama Merkezleri, Sürekli Eğitim Uygulama ve Araştırma Merkezi (GAZİSEM), Uzaktan Eğitim Uygulama ve Araştırma Merkezi (GUZEM), Kariyer Planlama Uygulama ve Araştırma Merkezi, Sosyal İşler Kurum Koordinatörlüğü, BELTEK Genel Koordinatörlüğü, Basın ve Halkla İlişkiler Müdürlüğü, Sağlık Kültür ve Spor Daire Başkanlığı				
Performans Göstergeleri	Hedefe Etkisi (%)	Plan Başlangıç Değeri (2020)	2021 Hedef Değer	2022 Hedef Değer	2023 Hedef Değer
PG.4.1.1. Sosyal sorumluluk proje sayısı (Başlangıç yılı dikkate alınmaksızın, çevrim içi de dahil olmak üzere, belirli bir bütçesi, hedefi ve çıktıları olan en az iki ay süreli projeler)	20	8	11	15	18
PG.4.1.2. Meslek edindirme ve mesleki gelişim etkinliklerine katılan kişi sayısı	20	64.099	65.167	66.236	67.304
PG.4.1.3. Meslek edindirme ve mesleki gelişim etkinlikleri yıllık eğitim saati	20	46.291	47.063	47.834	48.606
PG.4.1.4. Toplumsal katkı amaçlı eğitsel, sanatsal ve kültürel faaliyetlere ilişkin etkinlik sayısı	20	129	131	133	135
PG.4.1.5. Öğrenci topluluklarına ve bu toplulukların etkinliklerine yönelik mali destek tutarı	20	12.210	12.414	12.617	12.821

Hedef (4.1) Faaliyetler	Sorumlu Birim	İş Birliği Yapılacak Birim(ler)	Yapılan Çalışmalar
F.4.1.1. Meslek edindirme ve mesleki gelişim etkinlikleri yıllık eğitim saatinin artırılması amacıyla akademik birimlerden talep alınması	Sosyal İşler ve Toplumsal Katkı Koordinatörlüğü	Akademik Birimler	Meslek edindirme ve mesleki gelişim etkinlikleri Dış hekimliği fakülteleri için uygulanabilir olmayan uygulamalardır. Eğitim programımız dış hekimliği eğitimini teorik ve klinik düzeyde vermektedir.

Amaç (4)	Sosyal sorumluluk bilincini ve hizmet kalitesini artırarak topluma katkı sağlamak.				
Hedef (4.2)	Dezavantajlı bireylere yönelik kapsayıcı uygulama sayısı %10 artırılabilecektir.				
Sorumlu Birim	Sosyal İşlerden Sorumlu Rektör Yardımcılığı				
İş Birliği Yapılacak Birim(ler)	Akademik Birimler, Araştırma ve Uygulama Merkezleri, Sürekli Eğitim Uygulama ve Araştırma Merkezi (GAZİSEM), Uzaktan Eğitim Uygulama ve Araştırma Merkezi (GUZEM), Kariyer Planlama Uygulama ve Araştırma Merkezi, Sosyal İşler Kurum Koordinatörlüğü, BELTEK Genel Koordinatörlüğü, Sağlık Kültür ve Spor Daire Başkanlığı				
Performans Göstergeleri	Hedef Etkisi (%)	Plan Başlangıç Değeri (2020)	2021 Hedef Değer	2022 Hedef Değer	2023 Hedef Değer
PG.4.2.1. Dezavantajlı gruplara yönelik proje sayısı	50	0	1	2	3
PG.4.2.2. Dezavantajlı gruplara yönelik etkinlik (kongre, toplantı, sosyal faaliyet vb) sayısı	50	22	28	34	40

Hedef (4.2) Faaliyetler	Sorumlu Birim	İş Birliği Yapılacak Birim(ler)	Yapılan Çalışmalar
F.4.2.1. Dezavantajlı gruplara yönelik proje sayısının artırılması amacıyla söz konusu gruplara hizmet veren kurumlar ile görüşülerek yararlanılabilecek projelerin analizlerinin yapılması ve sonuçlarının akademik birimler ile paylaşılması	Sosyal İşler ve Toplumsal Katkı Koordinatörlüğü	Akademik Birimler Uzaktan Eğitim Uygulama ve Araştırma Merkezi Eğitim-Öğretim Kurum Koordinatörlüğü Uluslararası İlişkiler Kurum Koordinatörlüğü	
F.4.2.2. Dezavantajlı gruplara yönelik proje sayısının artırılması amacıyla dezavantajlı gruplara yönelik proje hazırlama konusunda ve iyi örneklerin paylaşılması üzerine çevrimiçi seminerler planlanması	Sosyal İşler ve Toplumsal Katkı Koordinatörlüğü	Akademik Birimler Uzaktan Eğitim Uygulama ve Araştırma Merkezi Eğitim-Öğretim Kurum Koordinatörlüğü Uluslararası İlişkiler Kurum Koordinatörlüğü	
F.4.2.3. Algı etkinliğini artırmak için; özellikle sosyal yardım ve destek organizasyonlarında öğrencilerin elçi olarak görevlendirilmesi. (KİP TIF 2022/7)	Sosyal İşler ve Toplumsal Katkı Koordinatörlüğü	Akademik Birimler	

Amaç (4)	Sosyal sorumluluk bilincini ve hizmet kalitesini artırarak topluma katkı sağlamak.				
Hedef (4.3)	Toplumsal katkı stratejisi ve hedefleri doğrultusunda yürütülen faaliyetlerin periyodik olarak izlemesi ve topluma sunulan sağlık hizmetlerinin kalitesinin geliştirilmesine ilişkin faaliyetler en az %20 artırılabacaktır.				
Sorumlu Birim	Sağlık Hizmetlerinden Sorumlu Rektör Yardımcılığı				
İş Birliği Yapılacak Birim(ler)	Gazi Üniversitesi Sağlık Araştırma ve Uygulama Merkezi (Gazi Hastanesi), Tıp Fakültesi, Diş Hekimliği Fakültesi, Sağlık Bilimleri Fakültesi, Sağlık Hizmetleri Meslek Yüksekokulu				
Performans Göstergeleri	Hedef Etkisi (%)	Plan Başlangıç Değeri (2020)	2021 Hedef Değer	2022 Hedef Değer	2023 Hedef Değer
PG.4.3.1. Birincil koruma stratejilerine yönelik faaliyet, eğitim sayısı	20	423	451	479	508
PG.4.3.2. T.C. Sağlık Bakanlığı sağlıkta kalite standartları değerlendirme puanı	20	64	68	72	76
PG.4.3.3. Sağlık hizmetlerinden yararlananların aldığı hizmetten memnuniyet yüzdesi	20	89	89	90	90
PG.4.3.4. Sağlık turizmi kapsamında başvuran hasta sayısı	20	6.168	6.579	6.990	7402
PG.4.3.5. Sağlık çalışanlarının memnuniyet yüzdesi	20	58	65	73	80

Hedef (4.3) Faaliyetler	Sorumlu Birim	İş Birliği Yapılacak Birim(ler)	Yapılan Çalışmalar
F.4.3.1. Sağlık hizmetlerinden yararlananların aldığı hizmetten memnuniyet yüzdesinin yükseltilmesi amacıyla, sağlık hizmeti veren personele yönelik olarak sağlık iletişimi ve hasta psikolojisi konularında eğitimlerin düzenlenmesi	Gazi Hastanesi	Tıp Fakültesi Diş Hekimliği Fakültesi Sağlık Bilimleri Fakültesi Sağlık Kültür Spor Daire Başkanlığı	
F.4.3.2. Hasta danışma birimlerinin etkililiğini arttıracak düzenlemelerin yapılması	Gazi Hastanesi	Tıp Fakültesi Diş Hekimliği Fakültesi Sağlık Bilimleri Fakültesi Sağlık Kültür Spor Daire Başkanlığı	Fakültemizde Hasta Hakları Birimi kurulmuştur. Hasta sorunları birebir dinlenmekte, gerekli hallerde sorun çözümlenemediğinde yazılı talepleri alınarak, değerlendirilmektedir. Hastalardan gelen talep, şikayet ve öneriler değerlendirilmekte ve iyileştirme çalışmaları yapılmaktadır.

Amaç (4)	Sosyal sorumluluk bilincini ve hizmet kalitesini artırarak topluma katkı sağlamak.				
Hedef (4.4)	Sağlıklı yaşam için spor faaliyetlerinin yaygınlaştırılmasını teşvik etmek ve sporun toplumun her kesimine ulaşması için imkân sunmak ilkesi çerçevesinde fiziksel aktivite faaliyetleri %10 artırılabacaktır.				
Sorumlu Birim	Sosyal İşlerden Sorumlu Rektör Yardımcılığı				
İş Birliği Yapılacak Birim(ler)	Akademik Birimler, Spor Bilimleri Fakültesi, Sosyal İşler Kurum Koordinatörlüğü, Sağlık Kültür ve Spor Daire Başkanlığı				
Performans Göstergeleri	Hedef Etkisi (%)	Plan Başlangıç Değeri (2020)	2021 Hedef Değer	2022 Hedef Değer	2023 Hedef Değer
PG.4.4.1. Fiziksel aktiviteyi artırmaya yönelik etkinlik (öğretim elemanı ve öğrenci katılımı ile yeni oluşturulacak kulüp veya topluluklar vb.) sayısı	25	20	27	33	40
PG.4.4.2. Üniversite spor tesislerinde yapılan kurs, etkinlik sayısı	25	5	5	5	6
PG.4.4.3. Tesislerden yararlanan kişi sayısı	25	580	599	619	638
PG.4.4.4. Üniversitenin takım olarak veya bireysel katılım sağladığı ulusal, uluslararası sportif faaliyet sayısı	25	2	2	2	2

Hedef (4.4) Faaliyetler	Sorumlu Birim	İş Birliği Yapılacak Birim(ler)	Yapılan Çalışmalar
F.4.4.1. Üniversite spor tesislerinde yapılan kurs, etkinlik sayısının artırılması amacıyla Spor Bilimleri Fakültesi ve öğrenci toplulukları ile koordinasyon kurularak kurslar düzenlenmesi	Sağlık Kültür ve Spor Dairesi Başkanlığı	Spor Bilimleri Fakültesi	

Amaç (4)	Sosyal sorumluluk bilincini ve hizmet kalitesini artırarak topluma katkı sağlamak.				
Hedef (4.5)	Çevre sorunlarına çözüm geliştirici önlemler almak, öneriler sunmak ve farkındalık oluşturmak üzere sağlıklı çevre bilincinin oluşturulmasına ilişkin faaliyetler %10 artırılabacaktır.				
Sorumlu Birim	Sosyal İşlerden Sorumlu Rektör Yardımcılığı				
İş Birliği Yapılacak Birim(ler)	Akademik Birimler, Araştırma ve Uygulama Merkezleri, Sosyal İşler Kurum Koordinatörlüğü, Basın ve Halkla İlişkiler Müdürlüğü, Sağlık Kültür ve Spor Daire Başkanlığı, Yapı İşleri ve Teknik Daire Başkanlığı				
Performans Göstergeleri	Hedefe Etkisi (%)	Plan Başlangıç Değeri (2020)	2021 Hedef Değer	2022 Hedef Değer	2023 Hedef Değer
PG.4.5.1. Üniversitenin “yeşil çevreci üniversite” olması için yapılan harcama tutarı	25	300.000	310.000	320.000	330.000
PG.4.5.2. Üniversitenin “yeşil, çevreci üniversite” endeksindeki sıralaması (Green Metric)	25	798	771	745	718
PG.4.5.3. Sıfır atık konusunda yapılan faaliyet (proje, eğitim, seminer, basılı veya dijital materyal, medya faaliyeti vb.) sayısı	25	2	3	4	5
PG.4.5.4. Çevre bilincini artırmaya yönelik toplam faaliyet (konferans, seminer, söyleşi veya eğitim) sayısı	25	1	2	4	5

Hedef (4.5) Faaliyetler	Sorumlu Birim	İş Birliği Yapılacak Birim(ler)	Yapılan Çalışmalar
F.4.5.1. Üniversitenin “yeşil çevreci üniversite” olması için sıfır atık projelerine öncelik verilmesinin teşvik edilmesi	Araştırma Geliştirme Kurum Koordinatörlüğü	Akademik Birimler	
F.4.5.2. Örnek olabilecek çevreci ve verimli enerji teknolojilerinin kampüste yaygınlaştırılması. (KİP TİF 2022/10)	Sosyal İşler ve Toplumsal Katkı Koordinatörlüğü	Yapı İşleri ve Teknik Daire Başkanlığı	

Amaç (5)	Ulusal ve uluslararası normlar çerçevesinde kurumsallaşmayı güçlendirmek.				
Hedef (5.1)	Öğrenci ve mezunların kurumsal aidiyet duygusunu güçlendirecek etkinlik sayısı en az %20 arttırılacaktır.				
Sorumlu Birim	Eğitimden Sorumlu Rektör Yardımcılığı				
İş Birliği Yapılacak Birim(ler)	Akademik Birimler, Kalite Komisyonu, Kariyer Planlama Uygulama ve Araştırma Merkezi, Bilgi İşlem Daire Başkanlığı, Kütüphane ve Dokümantasyon Daire Başkanlığı, Öğrenci İşleri Daire Başkanlığı, Sağlık, Kültür ve Spor Daire Başkanlığı				
Performans Göstergeleri	Hedefe Etkisi (%)	Plan Başlangıç Değeri (2020)	2021 Hedef Değer	2022 Hedef Değer	2023 Hedef Değer
PG.5.1.1. Öğrencilere ve mezunlara yönelik kariyer etkinliği sayısı	20	15	16	17	18
PG.5.1.2. Öğrenci memnuniyet düzeyi	20	63	69	74	80
PG.5.1.3. Üniversitede kurumsal aidiyet duygusunu güçlendirecek etkinlik sayısı	20	20	21	23	24
PG.5.1.4. Üniversitenin sağladığı eğitim burslarından faydalanan öğrenci oranı	20	0,14	0,15	0,16	0,17
PG.5.1.5. Öğrenci başına düşen sosyal alan büyüklüğü (Öğrenci başına düşen sosyal alan büyüklüğü (öğrenci kulüpleri, kantin, okuma salonları, kafeterya ve benzeri nitelikteki binaların öğrenci başına düşen brüt kapalı ve açık alan (m2) büyüklüğü	20	0,61	0,63	0,65	0,67

Hedef (5.1) Faaliyetler	Sorumlu Birim	İş Birliği Yapılacak Birim(ler)	Yapılan Çalışmalar
F.5.1.1. Üniversitenin sağladığı eğitim burslarından faydalanan öğrenci sayısının artırılması amacıyla Öğrencilere burs imkanları ile ilgili tanıtımların yapılması	Sosyal İşler ve Toplumsal Katkı Koordinatörlüğü	Akademik Birimler Sağlık, Kültür ve Spor Daire Başkanlığı	
F.5.1.2. Cumhurbaşkanlığı İnsan Kaynakları Ofisi tarafından Kariyer Kapısı üzerinden yürütülen staj uygulamasının yaygınlaştırılması. (KİP LYK 2022/49 TİF 2021/5)	Kariyer Planlama Uygulama ve Araştırma Merkezi	Akademik Birimler	
F.5.1.3. Kampüsten uzakta kurulan bazı yerleşkeler için çevre düzenlemesi konusuna ağırlık verilmesi, öğrenci şikayetlerini gidermeye yönelik konaklama/ yurt binaları, sportif faaliyetler için sahalar, öğrenciyi motive hissettirecek kafeterya vb. alanların açılması. (KİP EİF 2022/12)	Yerleşkeler Kurum Koordinatörlüğü	Sağlık, Kültür ve Spor Daire Başkanlığı Yapı İşleri ve Teknik Daire Başkanlığı	

Amaç (5)	Ulusal ve uluslararası normlar çerçevesinde kurumsallaşmayı güçlendirmek.				
Hedef (5.2)	Kaynakların etkili ve verimli kullanımı ilkesi çerçevesinde kurumsallaşmayı güçlendirecek bilgi teknolojileri ve fiziki altyapıyı geliştirmeye yönelik bütçe %10 artırılabacaktır.				
Sorumlu Birim	Genel Sekreterlik				
İş Birliği Yapılacak Birim(ler)	Akademik Birimler, Eğitim-Öğretim ve Dış İlişkiler Koordinatörlüğü, Yerleşkeler Kurum Koordinatörlüğü, Basın ve Halkla İlişkiler Müdürlüğü, Bilgi İşlem Daire Başkanlığı, İdari ve Mali İşler Daire Başkanlığı, Sağlık, Kültür ve Spor Daire Başkanlığı, Yapı İşleri ve Teknik Daire Başkanlığı				
Performans Göstergeleri	Hedef Etkisi (%)	Plan Başlangıç Değeri (2020)	2021 Hedef Değer	2022 Hedef Değer	2023 Hedef Değer
PG.5.2.1. Üniversite yerleşkelerinde Engelsiz Üniversite çalışmaları için yapılan yatırımın toplam bütçe içerisindeki oranı	25	0,003	0,003	0,003	0,003
PG.5.2.2. Uluslararasılaşmaya ayrılan finansal kaynak tutarı (Değişim programları, uluslararası üyelikler, tanıtım etkinliklerinin harcamaları vb. toplamı)	25	1.268.154,91	1.352.698,57	1.352.698,57	1.394.970,40
PG.5.2.3. Yazılım güncelleme, yeni yazılım ve yeni donanım için yapılan harcamaların toplam bütçeye oranı	25	0,006	0,006	0,006	0,007
PG.5.2.4. Yenileme bakım-onarım harcamalarının toplam bütçeye oranı	25	0,059	0,063	0,063	0,065

Hedef (5.2) Faaliyetler	Sorumlu Birim	İş Birliği Yapılacak Birim(ler)	Yapılan Çalışmalar
F.5.2.1. Üniversite yerleşkelerinde Engelsiz Üniversite çalışmalarına ayrılan bütçenin artırılması amacıyla hizmet binalarındaki eksiklerin tespit edilerek, engelli ihtiyaç karşılamaya yönelik envanterinin çıkarılarak eksiklerin tamamlanmasına yönelik çalışma planı (zaman, bütçe) hazırlanması	Yapı İşleri ve Teknik Daire Başkanlığı	Akademik Birimler İdari ve Mali İşler Daire Başkanlığı	
F.5.2.2. Sosyal alanlarda verimli ve kesintisiz internet erişimi (kablolu-kablosuz) için gereken iyileştirmelerin yapılması.	Bilgi İşlem Daire Başkanlığı	Tüm Birimler	

Amaç (5)	Ulusal ve uluslararası normlar çerçevesinde kurumsallaşmayı güçlendirmek.				
Hedef (5.3)	Akademik ve idari personelin kurumsallaşmaya katkısının artırılması amacıyla etkinlik sayısı %15 artırılabacaktır.				
Sorumlu Birim	Genel Sekreterlik				
İş Birliği Yapılacak Birim(ler)	Akademik ve İdari Birimler, Araştırma ve Uygulama Merkezleri, Uzaktan Eğitim Uygulama ve Araştırma Merkezi (GUZEM), Kalite Komisyonu, Personel Daire Başkanlığı				
Performans Göstergeleri	Hedefe Etkisi (%)	Plan Başlangıç Değeri (2020)	2021 Hedef Değer	2022 Hedef Değer	2023 Hedef Değer
PG.5.3.1. Akademik personel memnuniyet düzeyi	20	62	68	74	80
PG.5.3.2. İdari personel memnuniyet düzeyi	20	62	68,1	74,1	80
PG.5.3.3. Düzenlenen eğitimcilerin eğitimi (örgün ve çevrim içi) programlarından yararlanan personel sayısı	20	2.266	2.379	2.493	2.606
PG.5.3.4. Düzenlenen hizmet içi eğitim (örgün ve çevrim içi) programlarından yararlanan personel sayısı	20	241	253	265	277
PG.5.3.5. Düzenlenen eğitimcilerin eğitimi ve hizmet içi eğitim etkinliği sayısı	20	58	61	64	67

Hedef (5.3) Faaliyetler	Sorumlu Birim	İş Birliği Yapılacak Birim(ler)	Yapılan Çalışmalar
F.5.3.1. Akademik ve idari personel memnuniyet düzeyinin hedef düzeyin altında olmasının gerekçelerinin analiz edilebilmesi için Birim (veya bölüm) düzeyinde odak grup toplantılarının Birimlerde planlanarak PUKÖ döngüsünün kapatılması	Akademik Birimler	İstatistik Danışmanlık, Eğitim, Uygulama ve Araştırma Merkezi	Akademik ve idari personel memnuniyet anketleri yapılmakta ve raporları yayınlanmaktadır.

Amaç (5)	Ulusal ve uluslararası normlar çerçevesinde kurumsallaşmayı güçlendirmek.				
Hedef (5.4)	Üniversitemizin eğitim, araştırma, girişimcilik, kurumsal kapasitenin geliştirilmesi ve toplumsal katkı alanlarındaki hedeflerine ulaşmak üzere kalite güvencesi sistemi süreçlerinin sürekli izlenmesi, ölçülmesi ve iyileştirilmesinin sağlanarak iç ve dış paydaşların katılımı %20 artırılabacaktır.				
Sorumlu Birim	Genel Sekreterlik				
İş Birliği Yapılacak Birim(ler)	Akademik ve İdari Birimler, Danışma Kurulu, Kurul ve Komisyonlar, İç Kontrol Koordinasyon Grubu, Kalite Komisyonu, Risk İzleme ve Yönlendirme Komisyonu, Strateji Geliştirme Kurulu, İş Sağlığı ve Güvenliği Koordinatörlüğü, Kariyer Planlama Uygulama ve Araştırma Merkezi				
Performans Göstergeleri	Hedefe Etkisi (%)	Plan Başlangıç Değeri (2020)	2021 Hedef Değer	2022 Hedef Değer	2023 Hedef Değer
PG.5.4.1. Kalite Yönetimi Standardı belgesine sahip birim sayısı	20	4	5	6	7
PG.5.4.2. Stratejik Planın gerçekleştirme sonuçlarının değerlendirilmesi için hazırlanan rapor oranı (Stratejik Planın izleme ve değerlendirmesi için hazırlanan rapor sayısı / Birim stratejik planı sayısı)	20	0,53	0,69	0,84	1,00
PG.5.4.3. Kalite kültürünü yaygınlaştırma ve sürekli iyileştirme faaliyetlerine yönelik farkındalığın artırılması amacıyla düzenlenen etkinlik sayısı	20	34	36	39	41
PG.5.4.4. İç paydaşların karar alma ve yönetim süreçlerine katılımlarına yönelik etkinlik sayısı (toplantı, tanıtım, bilgilendirme, grup odak toplantıları, anket vb.)	20	15	16	17	18
PG.5.4.5. Dış paydaşların karar alma ve yönetim süreçlerine katılımlarına yönelik etkinlik sayısı (toplantı, tanıtım, bilgilendirme, grup odak toplantıları, anket vb.)	20	8	9	9	10

Hedef (5.4) Faaliyetler	Sorumlu Birim	İş Birliği Yapılacak Birim(ler)	Yapılan Çalışmalar
F.5.4.1. Kalite Yönetimi Standardı belgesine sahip birim sayısının artırılması amacıyla TS EN KYS Belgesi çalışmalarının tamamlanması. (LYK 2022/40)	Kalite Yönetim Sistemi Belgesi Çalışma Ekibi	Akademik Birimler İdari Birimler	
F.5.4.2. Dış paydaşların karar alma ve yönetim süreçlerine katılımlarına yönelik etkinlik (toplantı, tanıtım, bilgilendirme, grup odak toplantıları, anket vb.) sayısının artırılması amacıyla tüm programların endüstri temsilcileri ve mezunların da bulunduğu danışma kurulları oluşturularak en az yılda bir kez toplantı yapılarak görüşlerin raporlanması	Akademik Birimler		Birim Danışma Kurulumuz 2023 yılında 2 kez toplanmıştır.
F.5.4.3. Kalite kültürünü yaygınlaştırma ve sürekli iyileştirme faaliyetlerine yönelik farkındalığın artırılması amacıyla birim Kalite Ekiplerine yönelik hazırlanan Kalite Eğitimlerinin tüm personelin erişimine açılması. (KİP LYK 2022/3)	Kalite Komisyonu	Genel Sekreterlik Uzaktan Eğitim Uygulama ve Araştırma Merkezi Personel Daire Başkanlığı	
F.5.4.4. Şeffaflık ve hesap verebilirlik ilkesi çerçevesinde Gazi Üniversitesi Senatosu, Danışma Kurulu ve Kalite Komisyonu ortak bilgilendirme toplantılarının altı ayda bir sistematik olarak gerçekleştirilmesi.	Genel Sekreterlik	Kalite Komisyonu	
F.5.4.5. Kalite, Eğitim ve Öğretim, Araştırma ve Geliştirme ile Toplumsal Katkı alanlarına yönelik temel bilgilendirme amaçlı tematik el kitaplarının hazırlanması (LYK 2022/2)	Kurum Koordinatörlükleri	Kalite Komisyonu	

Amaç (5)	Ulusal ve uluslararası normlar çerçevesinde kurumsallaşmayı güçlendirmek.				
Hedef (5.5)	Yönetim kadrosunun yapıcı liderliğinde, yetkin idari kadroların desteğiyle stratejik hedeflere ulaşmayı nitelik ve nicelik olarak güvence altına alan yönetsel ve idari yapılanmanın kurulması amacıyla Kurumsal Veri Yönetim Sistemi geliştirilecek, İç Kontrol Standartlarına Uyum Eylem Planında öngörülen eylemlerin gerçekleşme oranı %20 artırılabacaktır.				
Sorumlu Birim	Genel Sekreterlik				
İş Birliği Yapılacak Birim(ler)	Risk İzleme ve Yönlendirme Komisyonu, İç Kontrol Koordinasyon Grubu, İdari Yönetim Sistemi Koordinatörlüğü, Kurumsal Veri Yönetim Sistemi Koordinatörlüğü, Bilgi İşlem Daire Başkanlığı, İdari Yönetim Sistemi Koordinatörlüğü, İdari ve Mali İşler Daire Başkanlığı, Kütüphane ve Dokümantasyon Daire Başkanlığı, Strateji Geliştirme Daire Başkanlığı				
Performans Göstergeleri	Hedefe Etkisi (%)	Plan Başlangıç Değeri (2020)	2021 Hedef Değer	2022 Hedef Değer	2023 Hedef Değer
PG.5.5.1. Kurumsal Veri Yönetim Sistemine entegre birim sayısı	25	0	21	42	63
PG.5.5.2. Kurumsal Veri Yönetim Sisteminden üretilen rapor çeşit sayısı	25	0	7	13	20
PG.5.5.3. Kurumsal Veri Yönetim Sistemine yönelik yapılan toplantı ve uygulama eğitim sayısı	10	0	4	8	12
PG.5.5.4. İç kontrol eylem planında öngörülen eylemlerin gerçekleşme oranı (Gerçekleşen eylem sayısı/ Öngörülen eylem sayısı)	20	0,33	0,35	0,37	0,39
PG.5.5.5. Üniversite genelinde risklerin belirlenmesi ve kontrolüne yönelik oluşturulan eylem planı sayısı	20	0	1	2	3

Hedef (5.5) Faaliyetler	Sorumlu Birim	İş Birliği Yapılacak Birim(ler)	Yapılan Çalışmalar
F.5.5.1. Kurumsal Veri Yönetim Sistemine entegre birim sayısının artırılması amacıyla Kurumsal Veri Yönetim Sisteminde tüm akademik ve idari birimlerin alt birim düzeyinde sisteme entegre edilmesi (Mevcut durumda bir fakülte için dekanlık ve bölüm başkanlıkları sisteme entegre iken, alt birim özelliği ile fakültenin idari tüm alt birimleri de sisteme dahil olacaktır. Konu ile ilgili yazılımsal süreçler tamamlanmakta olup, test aşamasından sonra tüm birimlere eğitimler verilecektir.	Kurumsal Veri Yönetimi Koordinatörlüğü	Tüm Birimler	
F.5.5.2. Kurumsal Veri Yönetim Sisteminden üretilen rapor çeşit sayısının artırılması amacıyla Kurumsal Veri Yönetim Sistemi ile ilgili birimlere yönelik periyodik bilgilendirme toplantıları ile farkındalığının artmasına paralel olarak özellikle Rektörlüğe bağlı idari birimler tarafından yürütülen faaliyetlerin sistem üzerinden gerçekleştirilerek rapor çeşidi ve sayısının artırılması	Kurumsal Veri Yönetimi Koordinatörlüğü	Tüm Birimler	
F.5.5.3. Kurumsal Veri Yönetim Sistemine yönelik yapılan toplantı ve uygulama eğitim sayısının artırılması amacıyla Kurumsal Veri Yönetim Sistemine kazandırılan yeni özelliklere müteakip idari birimlere, akademik birimlere ve uygulama/araştırma merkezlerine ayrı ayrı güncelleme eğitimlerinin periyodik olarak verilmesi	Kurumsal Veri Yönetimi Koordinatörlüğü	Tüm Birimler	

<p>F.5.5.4. Kurumsal Veri Yönetim Sistemine yönelik yapılan toplantı ve uygulama eğitim sayısının artırılması amacıyla üniversitemiz raporlarında analiz edilen, stratejik yönetim ve kalite iyileştirme çalışmalarına kaynaklık eden bilgi yönetim sisteminin iç kalite güvencesi mekanizmalarını destekleyecek ve mevcut bilgi sistemlerini entegre edecek şekilde geliştirilmesi; veri derleme ve işleme sürecinin iyileştirilmesi amacıyla periyodik olarak “Kurumsal Veri İşleme Süreçleri İyileştirilmesi Toplantıları”nın düzenlenmesi. (KİP LYK 2022/53)</p>	<p>Kurumsal Veri Yönetimi Koordinatörlüğü</p>	<p>Kalite Komisyonu Kurum Koordinatörlükleri İdari Birimler</p>	
<p>F.5.5.5. İç kontrol eylem planında öngörülen eylemlerin gerçekleşme oranının yükseltilmesi amacıyla İç Kontrol Koordinasyon Grubu tarafından eylem planı gerçekleşme sonuçları tablosunun oluşturularak takibinin hassasiyetle yapılması</p>	<p>İç Kontrol Koordinasyon Grubu</p>	<p>Tüm Birimler</p>	
<p>F.5.5.6. Risk Strateji Belgesinin hazırlanabilmesi için gerekli olan Risk Kütüğünün İç Denetim Birimi Başkanlığı tarafından ortak bir standarda kavuşturulması ve Risk Strateji Belgesinin yayınlanması. (KİP LYK 2022/44)</p>	<p>Risk İzleme ve Yönlendirme Komisyonu</p>	<p>Tüm Birimler</p>	
<p>F.5.5.7. 2021 Kamu İç Kontrol Standartlarına Uyum Eylem Planı Değerlendirme Raporu çalışmalarının tamamlanması. (KİP LYK 2022/36)</p>	<p>İç Kontrol İzleme ve Yönlendirme Kurulu</p>	<p>İç Kontrol Koordinasyon Grubu Strateji Geliştirme Daire Başkanlığı</p>	
<p>F.5.5.8. Kurul/Komisyonların çalışmaları doğrultusunda Yönerge, Çalışma Usul ve Esaslarının bütün olarak ele alınarak uyumlaştırılması; tespit edilen bulgular doğrultusunda görev çakışmalarının engellenmesi.</p>	<p>İç Kontrol İzleme ve Yönlendirme Kurulu</p>	<p>Kurul ve Komisyonlar</p>	
<p>F.5.5.9. Stratejik Plan İzleme ve Değerlendirme süreçlerinde veri temin ve teyidinde yaşanan gecikmelerin tekrarlanmaması adına kurumsal verilerin sistematik olarak derlenmesi ve arşivlenmesi çalışmalarının tüm birimlerde hassasiyetle yürütülmesi amacıyla Kurumsal Veri Yönetim Sistemine veri girişinden ve veri kontrolünden sorumlu kişilerin bu görevlerine ilişkin tanımlarının görev tanım formlarına aktarılması, tüm birim amirlerinin KVYS sistemine girilen verilerin doğruluk, güvenilirlik ve tutarlılığına ilişkin gerekli kontrollerinin yapılmasından sorumlu olacak şekilde personel ve yönetici görev, yetki ve sorumluluklarının tanımlanması, kurumsal verilerin derlenmesine ve orta ve üst düzey yönetici tarafından teyit edilerek birim yöneticisine onaylanmasını gösterir de iş akış şemalarının birimlerde hazırlanmasının sağlanması.</p>	<p>İç Kontrol Koordinasyon Grubu</p>	<p>Tüm Birimler</p>	<p>Kurumsal Veri Yönetim Sistemine veri girişinden ve veri kontrolünden sorumlu kişiler belirlenmiş ve bu görevlerine ilişkin tanımları görev tanım formlarına aktarılmıştır.</p>