

**T.C.
GAZİ ÜNİVERSİTESİ**

FEN FAKÜLTESİ

2024 YILI FAALİYET RAPORU

Ocak 2025

İçindekiler

BİRİM/ÜST YÖNETİCİ SUNUŞU	3
I. GENEL BİLGİLER	5
1.1. MİSYON VE VİZYON	5
1.2. YETKİ, GÖREV VE SORUMLULUKLAR	5
1.3. BİRİME İLİŞKİN BİLGİLER	6
1.3.1. Fiziki Yapı.....	6
1.3.2. Teşkilat Yapısı	8
1.3.3. Teknoloji ve Bilişim Altyapısı	8
1.3.4. İnsan Kaynakları	9
1.3.5. Sunulan Hizmetler.....	12
1.3.6. Yönetim ve İç Kontrol Sistemi.....	16
II. AMAÇ ve HEDEFLER	16
2.1. TEMEL POLİTİKA VE ÖNCELİKLER	16
2.2. BİRİM STRATEJİK AMAÇ VE HEDEFLER	16
2.3. DİĞER HUSUSLAR	21
III. FAALİYETLERE İLİŞKİN BİLGİ VE DEĞERLENDİRMELER	22
3.1. MALİ BİLGİLER	22
3.1.1. Bütçe Uygulama Sonuçları.....	22
3.1.2. Mali Denetim Sonuçları	22
3.1.3. Diğer Hususlar	22
3.2. PERFORMANS BİLGİLERİ.....	23
3.2.1. Faaliyet ve Proje Bilgileri	23
3.2.2. Performans Programı Sonuçlarının Değerlendirilmesi.....	Error! Bookmark not defined.
3.2.3. Birim Stratejik Plan Değerlendirme Tabloları	25
3.2.5. Performans Bilgi Sisteminin Değerlendirilmesi	41
3.2.6. Diğer Hususlar	41
IV. KURUMSAL KABİLİYET ve KAPASİTENİN DEĞERLENDİRİLMESİ	41
4.1. ÜSTÜNLÜKLER	41
4.2. ZAYIFLIKLAR.....	42
4.3. DEĞERLENDİRME	43
V. ÖNERİ VE TEDBİRLER	43

BİRİM ÜST YÖNETİCİ SUNUŞU

Gazi Üniversitesi Türkiye'nin yüz yıla yaklaşan köklü bir yükseköğretim kurumu olarak ülkemizin yetişmiş insan kaynakları açısından yükseköğretimde önemli bir paya sahiptir.

Günümüzde bilgi üretimi, küreselleşme ve rekabetle beraber, hızlı bir değişim yaşanmaktadır. Bu durum, yükseköğretimin bulunduğu yapıyı değiştirdiğinden, üniversite kavramına farklı bir bakış açısını zorunlu kılmıştır.

Dünya ve bölgemiz kaotik bir süreçten geçmektedir. Kaostan kozmosa geçerken en önemli koşul, doğru bilgi üretmek ve paylaşmaktır. Bu çerçevede, Fen Fakültemize önemli görevler düşmektedir. Bunun bilincinde ve sorumluluğunda olarak, kurum kültürünü oluşturmak amacıyla, yönetim ve planlamada yararlı uygulamalar ile ortak yönetim anlayışının hakim kılındığı Gazi Üniversitesi Fen Fakültesi hedefiyle çalışıyoruz.

Gazi Üniversitesi Fen Fakültesi ise ilk öncelikle Ankara İktisadi ve Ticari İlimler Akademisine (AİTİA) bağlı olarak 1978-1979 Eğitim-Öğretim yılında İstatistik ve Temel Bilimler Fakültesi olarak kurulmuş, 1982 yılında 2809 sayılı Yükseköğretim Kurumları Teşkilatı hakkında 41 sayılı Kanun Hükmünde Kararname'nin değiştirilerek kabulüne dair kanununla, Gazi Üniversitesi Fen-Edebiyat Fakültesi olarak, 11 Şubat 2011 tarih ve 2010/1371 sayılı Bakanlar Kurulu Kararı ile Fakültenin adı Fen Fakültesi olarak değiştirilmiştir.

Fakültemizde Biyoloji, Fizik, İstatistik, Kimya ve Matematik (ve Matematik Uzaktan Eğitim programı) bölümlerinde eğitim-öğretim ve araştırma faaliyetleri 240 öğretim elemanı ile sürdürülmektedir.

Fen Fakültesi ailesi olarak 240 öğretim üye/elemanı ve 28 idari personelimiz ile kampüsümüz içinde 2298 lisans, 447 yüksek lisans ve 192 doktora öğrencimize kaliteli bir eğitim veriyoruz. Aynı zamanda Üniversitemizin akademik performansı en yüksek fakültelerinden biri olmamız hasebiyle de mutluyuz.

23 Temmuz 2015 tarihli ve 29423 sayılı Resmi Gazetede yayımlanarak yürürlüğe giren Yükseköğretim Kalite Güvencesi Yönetmeliği kapsamında, Fakültemizin, Kalite Güvencesi, Eğitim-Öğretim, Araştırma-Geliştirme ve Yönetim Sistemi başlıkları altında bir değerlendirilmesi yapılmış ve bu bağlamda birim iç değerlendirme raporu hazırlanmıştır.

Fakültemiz üst düzeyde bilimsel çalışma ve araştırma yapmak, bilgi ve teknoloji üretmek bilimsel verileri yaymak, yapay zeka yaklaşımını kullanarak ülkemizin gelişme kalkınmaya destek olmak, yurt içi ve yurt dışı kurumlarla işbirliği yapmak suretiyle bilim dünyasının seçkin bir üyesi haline gelmek, evrensel ve çağdaş gelişmeye katkıda bulunmak üzere çalışmalarını hızla sürdürmektedir. Bunun yanında kamu kaynaklarının, kalkınma planları ve programlarda yer alan politika ve hedefler doğrultusunda etkili, ekonomik, verimli bir şekilde elde edilmesini ve kullanılmasını, hesap verilebilirliği ve mali saydamlığı sağlayacak şekilde çalışmalarına devam etmektedir.

Yukarıda vurgulanan bu bilgiler ışığında hazırlanan birim iç değerlendirme raporunun, özverili ve gayretli çalışmalarını arttırarak devam ettiren Fakültemizin güçlü, yenilikçi ve uluslararasılaşmaya açık yönlerini ortaya koyabilmesine ve bir yol haritası çizilebilmesine imkan sağlayacağına inancımız tamdır.

Ülkemizin Yirmi Birinci Yüzyıl vizyonuna uygun bir Fen Fakültesini birlikte oluşturmak için Dekan olarak, adil ve yenilikçi bakış açısını önde tutmayı önemseytiğimizi bildirirken, Fakültemizin gerek eğitim-öğretim, gerekse akademik faaliyetler ve toplumsal katkısının öğretim elemanları ve tüm çalışanları ile öğrencilerimizin katkılarıyla her geçen gün artmakta olup, daha ileri taşımanın gayreti içinde olacağımızı ifade ederken, bu raporun hazırlanmasında emeği geçen tüm akademik ve idari personelimize teşekkür ediyor ve çalışmanın Fakültemize yeni açılımlar sağlamasını diliyorum.

Prof. Dr. Reşat KASAP

DEKAN

I. GENEL BİLGİLER

1.1. MİSYON VE VİZYON

Misyon

Bilimsel yaklaşımı benimsemiş, eleştirel düşünme ve analiz etme becerisine sahip, çağın gereklerini bilen, üretken, çok yönlü düşünebilen, topluma karşı sorumluluk bilinci taşıyan, insani değerlere saygılı ve paylaşımcı öğrenciler yetiştiren, ürettiği bilgi ve teknolojilerle ulusal kalkınmaya katkıda bulunan bir fakülte olmaktır.

Vizyon

Fakültemizin vizyonu temel bilimler alanında uluslararası düzeyde nitelikli bilgi üreten, rasyonel düşünebilen, yeniliklere açık bilim insanları yetiştiren, özgün araştırmalar yapan, uluslararası tanınırlığı olan, ülkemizin geleceğine yön verebilecek öncü ve örnek bir kurum olmaktır.

1.2. YETKİ, GÖREV VE SORUMLULUKLAR

Fakültemiz bünyesindeki akademik, idari ve mali yetki ve sorumluluklar, 2547 Sayılı “Yükseköğretim Kanunu”, 5018 sayılı “Kamu Mali Yönetimi ve Kontrol Kanunu” ile diğer ilgili yasa ve mevzuat ile düzenlenmektedir. Üniversitenin akademik ve idari teşkilatlanması, birimlerin faaliyet ve sorumluluk alanları, yönetici ve kurulların yetki ve sorumlulukları ilgili yasa, yönetmelik ve diğer mevzuatla belirlenmiştir.

Görev:

Yükseköğretimde amaç ve ilkeleri belirleyen ve bütün yükseköğretim kurumlarının ve üst kuruluşlarının teşkilatlanma, işleyiş, görev, yetki ve sorumlulukları ile eğitim-öğretim, araştırma, yayım, öğretim elemanları, öğrenciler ve diğer personel ile ilgili esasları düzenleyen 2547 Sayılı Yükseköğretim Kanunu’nda Fakültemizin görevleri aşağıdaki şekilde belirlenmiş bulunmaktadır.

- Çağdaş uygarlık ve eğitim-öğretim esaslarına dayanan bir düzen içinde, toplumun ihtiyaçları ve kalkınma planları ilke ve hedeflerine uygun çeşitli düzeylerde eğitim-öğretim, bilimsel araştırma, yayım ve danışmanlık yapmak.
- Maddi kaynaklarını rasyonel, verimli ve ekonomik şekilde kullanarak, milli eğitim politikası ve kalkınma planları ilke ve hedefleri ile Yükseköğretim Kurulu tarafından yapılan plan ve programlar doğrultusunda, ülkenin ihtiyacı olan dallarda ve sayıda insan gücü yetiştirmek.
- Ülkenin bilimsel, kültürel, sosyal ve ekonomik yönlerde ilerlemesini ve gelişmesini ilgilendiren sorunlarını, diğer kuruluşlarla işbirliği yaparak, kamu kuruluşlarına önerilerde bulunmak suretiyle öğretim ve araştırma konusu yapmak, sonuçlarını toplumun yararına sunmak ve kamu kuruluşlarınca istenecek inceleme ve araştırmaları sonuçlandırarak düşüncelerini ve önerilerini bildirmek.
- Eğitim teknolojilerini üretmek, geliştirmek, kullanmak, yaygınlaştırmak

Sorumluluklar

- Yükseköğretim üst kuruluşlarının kararlarını uygulamak, üniversite kurullarının önerilerini inceleyerek karara bağlamak ve üniversiteye bağlı kuruluşlar arasında düzenli çalışmayı sağlamak,
- Her Eğitim-Öğretim yılı sonunda ve gerektiğinde Fakültenin eğitim öğretim, bilimsel araştırma ve yayım faaliyetleri ile yatırım programlarını, bütçesini ve kadro ihtiyaçlarını belirleyerek Üst Kurullara bilgi vermek.
- Fakültenin birimleri ve her düzeydeki personeli üzerinde genel gözetim ve denetim görevini yapmak.
- Fakültenin ve bağlı birimlerinin öğretim kapasitesinin rasyonel bir şekilde kullanılması, geliştirilmesi, öğrencilere gerekli sosyal hizmetlerin sağlanması, gerektiği zaman güvenlik önlemlerinin alınması, eğitim-öğretim, bilimsel araştırma ve yayım faaliyetlerinin devlet kalkınma plan, ilke ve hedefleri doğrultusunda planlanıp yürütülmesi, bilimsel ve idari gözetim ile denetimin yapılması ve bu görevlerin alt birimlere aktarılması.
- Fakülte bütçesinin, bütçe ilke ve esaslarına, kanun, tüzük ve yönetmelikler ile diğer mevzuata uygun olmasından, ödeneklerin etkili, ekonomik ve verimli kullanılmasından ve 5018 Sayılı Kanun çerçevesinde yapılması gereken işlemler ile İdari ve mali karar ve işlemlere ilişkin olarak iç kontrolün işleyişinin denetlenmesi.

1.3. BİRİME İLİŞKİN BİLGİLER

1.3.1. Fiziki Yapı

1.3.1.1. Eğitim Alanları

Eğitim Alanı*	Kapasitesi 0-50	Kapasitesi 51-75	Kapasitesi 76-100	Kapasitesi 101-150	Kapasitesi 151-250	Kapasitesi 251-Üzeri
Amfi			3		1	
Sınıf	1	21	14			
Bilgisayar Lab.	4					
Diğer Lab.	51					
TOPLAM	56	21	17		1	

* Adet olarak belirtilecektir.

Toplam Amfi Kapasitesi: 444 Kişi
Toplam Amfi Alanı: 429,86 m²
Toplam Sınıf Kapasitesi: 2652 Kişi
Toplam Sınıf Alanı: 2856,84 m²
Toplam Bilgisayar Laboratuvarı Kapasitesi: 155 Kişi
Toplam Bilgisayar Laboratuvar Alanı: 339,18 m²
Toplam Diğer Laboratuvar Kapasitesi: 510 Kişi
Toplam Diğer Laboratuvar Alanı: 3863,77 m²

1.3.1.2. Sosyal Alanlar

Kantinler ve Kafeteryalar

Kantin Sayısı: 2 Adet

Kantin Alanı: 73,67 m²

Toplantı – Konferans Salonları

Toplantı Salonu*				Konferans Salonu*			
Kapasite (Kişi)		Kapasite (Kişi)	Alan (m ²)	Kapasite (Kişi)		Kapasite (Kişi)	Alan (m ²)
0-50	51-Üzeri			0-50	51-Üzeri		
6	2	353	561,05	-	1	124	141,86

*Adet olarak belirtilecektir.

Öğrenci Kulüpleri

Birim	Topluluk Sayısı (Adet)	Üye Sayısı (Kişi)	Öğrenci Kulüpleri Alan (m ²)
Fen Fakültesi	10	-	10,2

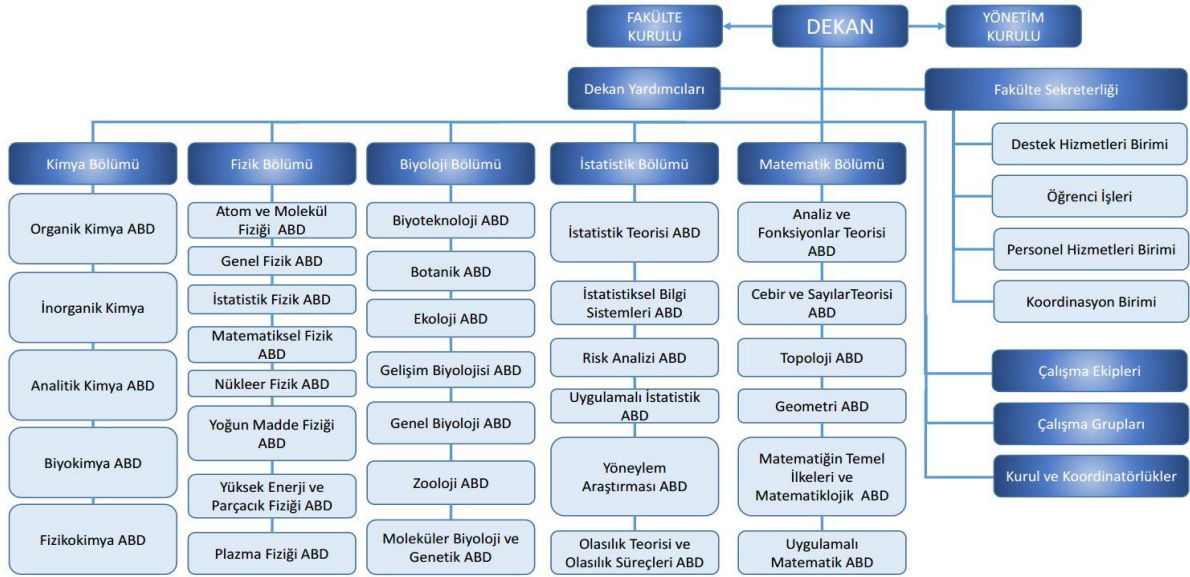
1.3.1.3. Hizmet Alanları

Akademik Personel Hizmet Alanı			İdari Personel Hizmet Alanı					
Çalışma Odası			Çalışma Odası			Servis		
Toplam Sayı	Toplam m ²	Toplam Kullanan Kişi Sayısı	Toplam Sayı	Toplam m ²	Toplam Kullanan Kişi Sayısı	Toplam Sayı	Toplam m ²	Toplam Kullanan Kişi Sayısı
200	3908,49	240	12	299,75	28	-	-	-

1.3.1.4. Ambar, Arşiv ve Atölye Alanları

Ambar Alanları		Arşiv Alanları		Atölye	
Sayı (Adet)	Alan (m ²)	Sayı (Adet)	Alan (m ²)	Sayı (Adet)	Alan (m ²)
2	28,62	2	93,37	2	33,36

1.3.2. Teşkilat Yapısı



1.3.3. Teknoloji ve Bilişim Altyapısı

Yazılımlar ve Bilgi Sistemleri

Üniversitemiz Bilgi İşlem Daire Başkanlığınca sunulan yazılımlar kullanılmaktadır. Ayrıca özel yazılıma gereksinim duyan personelimiz projelerinden yazılımı temin etmektedir. Personelimiz masaüstü ve taşınabilir bilgisayarlar kullanmaktadır.

Bilgisayarlar

Masa Üstü Bilgisayar Sayısı: 433 Adet

Dizüstü/Taşınabilir Bilgisayar Sayısı: 103 Adet

87 adet dizüstü, 16 adet tablet

Diğer Bilgi ve Teknolojik Kaynaklar

Cinsi	İdari Amaçlı (Adet)	Eğitim Amaçlı (Adet)	Araştırma Amaçlı (Adet)
Barkot yazıcı, okuyucu, optik okuyucu	2	-	2
Baskı makinesi	-	2	-
Episkop	-	-	-
Faks	-	-	-
Fotoğraf makinesi	3	3	6
Fotokopi makinesi	2	3	-
Kamera	3	33+32 (yeni)	5
Mikroskop	-	85	48
Projeksiyon	-	68	3
Slayt makinesi	-	-	-
Tarayıcı	21	-	4
Televizyon	2	3	-
Tepegöz	-	-	-

Cinsi	İdari Amaçlı (Adet)	Eğitim Amaçlı (Adet)	Araştırma Amaçlı (Adet)
Yazıcı	27	65	14
3D Yazıcı	-	-	-
Slayt Perdesi	-	2	-
Objektif	-	1	2
Yangın söndürme Cihazı	10	21	-
Klima	7	10	4
Kesintisiz-Güç Kaynağı	1	15	12
Switchler-Anahtarlar (Yönetilebilir)	12	49	1
Axcess PointKablosuz Erişim Cihazı	3	8	-
Modemler	-	22	-
Modem Erişim Noktası	2	2	-
Switch Kabinleri	-	4	3

1.3.4. İnsan Kaynakları

1.3.4.1. Akademik Personel

Unvan	Kadroların Doluluk Oranına Göre			Kadroların İstihdam Şekline Göre	
	Dolu	Boş	Toplam	Tam Zamanlı	Yarı Zamanlı
Profesör	127	-	127	Tam Zamanlı	-
Doçent	31	-	31	Tam Zamanlı	-
Dr. Öğretim Üyesi	29	-	29	Tam Zamanlı	-
Öğretim Görevlisi	6	-	6	Tam Zamanlı	-
Araştırma Görevlisi	47	-	47	Tam Zamanlı	-
TOPLAM	240	-	240		

Diğer Üniversitelerde Görevlendirilen Akademik Personel

Unvan	Bağlı Olduğu Bölüm	Görevlendirildiği Üniversite	Görevlendirildiği Tarih Aralığı
Öğretim Görevlisi	İstatistik	Kayseri Üniversitesi	05.08.2024 – 05.08.2025
TOPLAM			

Diğer Üniversitelerde Görevlendirilen Akademik Personel				
Unvan	Sayı	Bağlı Olduğu Bölüm	Görevlendirildiği Dönem	Görevlendirildiği Üniversite
Profesör	1	İstatistik	2023-2024 Bahar	Ankara Medipol Üniversitesi
Profesör	2	İstatistik	2023-2024 Bahar	TOBB Ekonomi ve Teknoloji Üniversitesi
Profesör	1	Fizik	2023-2024 Bahar	Ankara Medipol Üniversitesi
Profesör	3	Kimya	2023-2024 Bahar	Ankara Medipol Üniversitesi
Profesör	1	Matematik	2023-2024 Bahar	Ostim Teknik Üniversitesi
Profesör	2	Matematik	2023-2024 Bahar	TED Üniversitesi
Profesör	1	Matematik	2023-2024 Bahar	Hakkari Üniversitesi (uzaktan eğitim)
Profesör	2	İstatistik	2023-2024 Yaz	TOBB Ekonomi ve Teknoloji Üniversitesi
Profesör	2	Kimya	2024-2025 Güz	Ankara Medipol Üniversitesi
Profesör	2	Fizik	2024-2025 Güz	Lokman Hekim Üniversitesi
Profesör	2	İstatistik	2024-2025 Güz	Ankara Medipol Üniversitesi
Profesör	3	Fizik	2024-2025 Güz	Ankara Medipol Üniversitesi
Dr. Öğr. Üyesi	1	Matematik	2024-2025 Güz	Ankara Medipol Üniversitesi
Profesör	1	Matematik	2024-2025 Güz	Yüksek İhtisas Üniversitesi
Profesör	1	Matematik	2024-2025 Güz	Ankara Medipol Üniversitesi
Profesör	2	İstatistik	2024-2025 Güz	TOBB Ekonomi ve Teknoloji Üniversitesi
TOPLAM	27			

Başka Üniversitelerden Kurumda Görevlendirilen Akademik Personel

Başka Üniversitelerden Üniversitemizde Görevlendirilen Akademik Personel				
Unvan	Sayı	Görevlendirildiği Bölüm	Görevlendirildiği Dönem	Geldiği Üniversite
Dr. Öğr. Üyesi	1	İstatistik	2023-2024 Bahar	Ankara Yıldırım Beyazıt Üniversitesi
Dr. Öğr. Üyesi	1	İstatistik	2024-2025 Güz	Ankara Yıldırım Beyazıt Üniversitesi

Akademik Personelin Yaş İtibarıyla Dağılımı

	24-30 Yaş	31-35 Yaş	36-40 Yaş	41-50 Yaş	51-Üzeri
Kişi Sayısı	12	33	46	50	99
Yüzde (%)	5	13,8	19,2	20,8	41,2

1.3.4.2. İdari Personel

	Kadroların Doluluk Oranına Göre		
	Dolu	Boş	Toplam
Genel İdari Hizmetler	20	-	20
Teknik Hizmetleri Sınıfı	6	-	6
Yardımcı Hizmetler Sınıfı	2	-	2
TOPLAM	28	-	28

İdari Personelin Eğitim Durumu

	İlköğretim	Lise	Ön Lisans	Lisans	Yüksek Lisans	Doktora
Kişi Sayısı	2	4	6	12	4	-
Yüzde (%)	7,1	14,3	21,4	42,9	14,3	-

İdari Personelin Hizmet Süreleri

	1-3 Yıl	4-6 Yıl	7-10 Yıl	11-15 Yıl	16-20 Yıl	21-Üzeri
Kişi Sayısı	1	-	-	6	3	18
Yüzde (%)	3,6	-	-	21,4	10,7	64,3

İdari Personelin Yaş İtibarıyla Dağılımı

	21-25 Yaş	26-30 Yaş	31-35 Yaş	36-40 Yaş	41-50 Yaş	51-Üzeri
Kişi Sayısı	-	-	-	-	16	12
Yüzde (%)	-	-	-	-	57,1	42,9

1.3.5. Sunulan Hizmetler

1.3.5.1. Eğitim Hizmetleri

Ön Lisans ve Lisans Öğrenci Sayıları

Akademik Birim	Kadın	Erkek	Toplam
Fen Fakültesi	1342	956	2298
TOPLAM	1342	956	2298

Ön Lisans ve Lisans Yabancı Uyruklu Öğrenci Sayıları

Akademik Birim	Kadın	Erkek	Toplam
Fen Fakültesi	33	27	60
TOPLAM	33	27	60

Ön Lisans ve Lisans Mezun Öğrenci Sayısı

Akademik Birim	Kadın	Erkek	Toplam
Fen Fakültesi	189	67	256
TOPLAM	189	67	256

Yabancı Uyruklu Mezun Öğrenci Sayısı

Akademik Birim	Kadın	Erkek	Toplam
Fen Fakültesi	3	-	3
TOPLAM	3	-	3

Öğrenci Kontenjanları ve Kaydolan Öğrenci Sayıları (2023-2024)

Akademik Birim	Genel Kontenjan	Kayıt Yaptıran Öğrenci Sayısı
Fen Fakültesi	305	308
TOPLAM	305	308

Yatay Geçiş Yapan Öğrenci Sayısı

Akademik Birim	Gelen	Giden
Fen Fakültesi	47	6
TOPLAM	47	6

Dikey Geçiş Yapan Öğrenci Sayısı

Akademik Birim	2024 Yılı Kayıt Yaptıran Öğrenci Sayısı
Fen Fakültesi	11
TOPLAM	11

Disiplin Cezası Alan Öğrenci Sayısı

Akademik Birim	Uyarma	Kınama	Uzaklaştırma	Toplam
Fen Fakültesi	-	5	-	5
TOPLAM	-	5	-	5

Ayrılan Öğrenci Sayısı (Mezunlar Dahil)

Akademik Birim	Öğrenci Sayısı
Fen Fakültesi	259
TOPLAM	259

1.3.5.3. İdari Hizmetler

Fakültemizde eğitim-öğretim hizmetlerinin aksatılmadan yürütülebilmesi için Akademik hizmetlerin dışında kalan konular, idari personel tarafından yürütülmektedir. Bu alandaki hizmetler aşağıdaki bürolar tarafından yürütülmektedir.

- Mali İşler (Muhasebe)
- Mali İşler (Satın alma)
- Mali İşler (Depo)
- Öğrenci İşleri
- Personel İşleri
- Taşınır Kayıt Kontrol
- Haberleşme
- Teknik servis
- Destek Hizmetleri
- Bölüm Sekreterlikleri

Söz konusu birimlerde çalışan elemanlar ve bunların kısa görev tanımları aşağıda yer almaktadır:

Mali İşler Birimi (Muhasebe):

1. Birime gelen her türlü evrakın incelenmesi, gerekli üst yazının yazılması,
2. Fakülte personelinin aylık, ek ders yüklerinin hesaplanma işlemlerinin yapılması,
3. Yurtiçi-Yurtdışı, geçici-sürekli görev yollukları işlemlerinin yapılması,
4. Akademik - İdari Personelin fazla mesai işlemlerini yapmak,
5. Fakülte personeline ait her türlü özlük (terfi, kademe v.s.) – yolluk ödemelerinin yapılması,
6. Ön mali kontrol işlemi gerektiren evraklarının hazırlanması takibinin yapılması, ödeme belgesinin hazırlanması,
7. Bağlı olduğu üst yönetici/yöneticileri tarafından verilen diğer işlerin ve işlemlerin yapılması.

Satın alma Birimi

1. Mal ve Hizmet alım işlemlerinin bütçe ödeneklerine göre yapılması ve takibi,
2. Piyasa araştırması yaparak, tekliflerin alınması ve satın alma onay belgesinin hazırlanması,
3. Taşınır işlem fişinin muayene raporunun hazırlanması, satın alınan ürünün ilgili birime teslim işlemlerinin sağlanması,

4. Çalışma Esasları ile ilgili plan ve programların yapılması,
5. Birim yazışma işlemlerinin yürütülmesi,
6. Bağlı olduğu üst yönetici/yöneticileri tarafından verilen diğer işleri ve işlemleri yapmak.

Öğrenci İşleri Birimi

1. Öğrenci (ÖSYM, LYS) sonucu kazanan öğrencilerin kaydı,
2. Öğrenci belgesi verme.
3. Öğrenci not döküm (transkript) belgesi verme.
4. Öğrenci askerlik durum belgesi hazırlama, verme ve askerlik şubesine gönderme.
5. Öğrenci ders intibakı için uyum komisyonunu bilgilendirme.
6. Öğrencilere sunulan burs, harç ve yardımlar için burs komisyonunu bilgilendirme,
7. Yönetim ve disiplin kurulu kararlarına istinaden işlemleri yürütme, gerekli yazışmaları yapma.
8. Öğrencilerin ders devam takip işlemleri ile harç ödemeleri kontrolü yapma.
9. Öğrencilerin ders sınav sonuçlarının takibi ve sınav evraklarının saklama.
10. Öğrencilerle ilgili resmi yazışmaların yapılması ve duyuruların asılması.
11. Öğrenci ders seçmelerinde danışman öğretim elemanını bilgilendirme.
12. Öğrencilerle ilgili istatistiklerin oluşturulması ilgili birimlerle yazışmalarının yapılması.
13. Staj hizmetlerinde öğrencilere duyurma ile Staj komisyonunu bilgilendirme.
14. Mezunların belirlenmesi ve mezuniyet belgesi düzenleme.
15. Mezun olan öğrencilerin diploma föylerini hazırlama ve gerekli evrakları düzenleme.
16. Öğrencilerin kayıt silme işlemlerini gerçekleştirme.
17. Öğrenci temsilcilerinin seçiminde öğrencilere kolaylık sağlama, yazışmalarını yapma.
18. Öğrenci faaliyetleri ile ilgili öğrencilere ve öğretim elemanlarına duyuru yapma.
19. Öğrencilerin her türlü akademik ve özlük işlemlerinin yönetmelikler çerçevesinde yapılması,
19. Bağlı olduğu üst yönetici/yöneticileri tarafından verilen diğer işleri ve işlemleri yapmak.

Personel İşleri Birimi

1. Akademik ve İdari personelin atama, görev uzatma işlemlerinin yapılması,
2. Akademik ve İdari personelin yurtiçi ve yurtdışı görevlendirmelerinin yapılması
3. Akademik ve İdari personelin emeklilik, nakil ve terfi işlemlerinin yapılması,
4. Akademik ve İdari personel dosyalarının tutulması, özlük işlemlerinin yapılması ve takip edilmesi,
5. Fakültemiz öğretim elemanlarının görev sürelerinin takibi, görevlendirme işlemlerinin takibi,
6. Fakülte Kurulu, Fakülte Yönetim Kurulu, Disiplin Kurulu Kararlarının yazımı, dağıtımı
7. Personelin göreve başlama ve ilişik kesme işlemleri,
8. Personel izin ve rapor işlemlerinin takibinin yapılması,
9. Öğretim Elemanları ve idari personel ile ilgili kurum içi kurum dışı yazışmalarda diğer birimler ile koordineli çalışmak, yazışmaları yapılması,
10. Öğretim Elemanlarının kongre ve sempozyumlara katılım talepleri ile ilgili bilgi ve belgelerinin yönetim kurulu için hazırlanması ve alınan kararların yazışmalarının mevzuatta belirlenen süreler içinde yapılmasını sağlanması,
11. Bölüm Başkanlığı Seçimi İşlemleri, Bölüm Başkanlığı görev süreleri sona eren öğretim elemanlarının sürelerinin takip edilerek atama işlemleri için gereken yazışmaların yapılarak sonuçlandırılması.
12. 2547 sayılı Kanununun 31., 40/a ve 40/d maddelerine göre fakültelerden görevlendirilen öğretim üyelerinin ders görevlendirmelerini takip etmek, Yönetim Kuruluna bildirmek ve alınan kararları Rektörlüğe sunulması,

13. Akademik ve İdari personelin doğum, evlenme, ölüm vb. özlük haklarını takip etmek
14. Akademik Yükseltme ve Atama Kriterleri İşlemleri ve Organizasyonu sağlamak
15. Bağlı olduğu **üst yönetici/yöneticileri** tarafından verilen diğer işlerin ve işlemlerin yapılması.

Taşınır Mal Kayıt – Kontrol İşlemleri Birimi

1. Her türlü malzemenin giriş çıkış işlemlerinin talimatlara uygun olarak yapılması,
2. Kuruma kazandırılan demirbaş ve sarf malzemelerinin işlemlerinin talimatlara göre yürütülmesi,
3. Dayanıklı Taşınır Zimmet İşlemlerinin yürütülmesi,
4. Çalışma Esasları ile ilgili plan ve programların yapılması,
5. Birimlerin talep ettiği ihtiyaç listeleri ile depo mevcutlarının incelenmesi,
6. Malzeme Sayım İşlemlerinin yönetmeliklerde belirtilen sürelerde talimatlar doğrultusunda yapılması,
7. Mali yılsonunda sayım cetvellerinin hazırlanması,
8. Bağlı olduğu üst **yönetici/yöneticileri** tarafından verilen diğer işlerin ve işlemlerin yapılması.

Haberleşme Birimi (Evrak kayıt)

Fakültemiz Akademik ve idari işlemleri ile ilgili olarak kurum içi ve kurum dışı evrak kayıtlarının yapılması, posta ile gönderilecek evrakların gönderilmesi, evrakların dosyalama ve teslim işlemlerinin takibi, kurum içi ve kurum dışı iletişimin sağlanması,

Teknik Servis

Fakültemizdeki küçük çapta bakım onarım, tadilatlarının yaptırılması, bahçe bakımının, binaların temizliğinin yapılması, teknik aletlerin ve laboratuvar malzemelerin küçük bakım onarımlarının yaptırılması gibi işler teknik servisimiz ile iç hizmetler servisinde yürütülmektedir.

Bölüm Sekreterlikleri

1. Gelen yazıların Bölüm Başkanına iletilmesi,
2. Gelen evrakların kayıt edilmesi ve sevk edilen birimlere yönlendirilmesi,
3. Bölüm Kurulu Kararlarının ve üst yazıların Bölüm Başkanı gözetiminde yazılması,
4. Giden evrakların kayıt edilmesi ve suretlerinin dosyalanması,
5. Evrakların ilgili kişi veya birime teslim edilmesi,
6. Sınav ve ders programlarının ilan edilmesi,
7. Ders planları, ders yükleri, açık ders görevlendirmeleri, haftalık ders planları, yarıyılık ders planları, Görevlendirme değişikliği, ders değişikliği, yarıyıl ders değişikliği, öğretim türü değişikliği, dersin gruplara ayrılması işlemlerinin yapılması,
8. Vize, final, mazeret, tek ders ve ek sınav İşlemlerinin yürütülmesi,
9. Final sınav sonuçlarının sınav tarihinden itibaren 1 hafta içinde ders veren Öğretim Elemanlarından toplanması ve Dekanlığa sunulması,
10. Derse yazılma işlemleri sonucunda belgelerin toplanması ve Dekanlık Makamına gönderilmesi,
11. Yeni kayıt veya yatay geçiş ile gelen öğrencilerin daha önceki öğrenimlerinde görmüş oldukları dersler ile ilgili muafiyet işlemleri ve Üniversite tarafından yapılan muafiyet sınavı sonucu başarılı olan öğrencilerin muafiyet işlemlerinin yapılması,

12. Ders değerlendirme ile ilgili faaliyetler takip edilir.
13. Öğretim elemanlarının yurt içi ve dışı bilimsel toplantılara katılması, inceleme, araştırma ve uygulama yapmak üzere görevlendirmesi işlemlerinin yapılması,
14. Yatay geçiş yolu ile gelen öğrencilerin işlemlerinin yapılması,
15. Bölümün yazı işlerinin yürütülmesi,
16. Birim dosyalama işlemlerinin yapılması,
17. Bağlı olduğu **üst yönetici/yöneticileri** tarafından verilen diğer işlerin ve işlemlerin yapılması.

1.3.5.4. Diğer Hizmetler

Birim tarafından ilgili yılda görev alanına giren faaliyetler dışında yapmış olduğu çalışmalar ve yukarıda tanımlanamayan faaliyetler bu bölümde yer almalıdır.

1.3.6. Yönetim ve İç Kontrol Sistemi

Birimin iç kontrol, risk, stratejik planlama ve kalite güvencesi süreçlerine yönelik yürütülen çalışmalar; atama, satın alma, ihale gibi karar alma süreçleri, yetki ve sorumluluk yapısı, mali yönetim, harcama öncesi kontrol sistemine ilişkin yer alan tespit ve değerlendirmeler yer almalıdır.

II. AMAÇ ve HEDEFLER

“Bünyesinde Fen bilimleri alanlarından çeşitli bölüm ve anabilim dallarını barındıran bir fakülte olarak; ATATÜRK ilke ve devrimlerine saygılı, Ülkesine ve Milletine sahip çıkan, insani, manevi, milli ve kültürel değerlerini koruyan, toplum yararını kişisel çıkarının üstünde tutan, hür ve bilimsel düşünce gücüne sahip, geniş bir dünya görüşü olan, insan haklarına saygılı, bilgi ve yetenekleriyle bölgesi, ülkesi ve dünya biliminin gelişmesi için çabalayan, bilimsel özerkliğe sahip ve sorgulayan bilim insanları yetiştirmektedir.”

Bu amaçla, sahip olduğumuz misyonla belirlediğimiz vizyonumuza ulaşmak, Gazi Üniversitesi'nin vizyonuna ulaşmasına katkıda bulunmak ve zayıf yönlerimizi güçlendirmek amacıyla belirlediğimiz stratejik amaçlarımız ve bu amaçlara ulaşmadaki hedeflerimiz aşağıda özet olarak yer almaktadır.

2.1. TEMEL POLİTİKA VE ÖNCELİKLER

Temel Politikalar

Temel politikamız, eğitim ve öğretim faaliyetlerini uluslararası standartlara uygun hale getirmek ve yüksek nitelikte elemanlar yetiştirmektedir. Toplam kalite yönetimi ve sürekli iyileştirme prensibini benimsemek kurumumuzun önceliğidir.

Fakültemiz 5227 Sayılı Kamu Yönetiminin Kuruluş ve İşleyişinin Temel İlkeleri Kanununun 5. Maddesi gereğince Kamu yönetiminin kuruluş ve işleyişinde, idarenin bütünlüğünü esas almaktadır. Kamu hizmetlerinin yerine getirilmesinde;

* İnsan odaklı bir gelişme ve yönetim anlayışı esastır.

* Kamusal hizmet sunumunda; şeffaflık, hesap verebilirlik, katılımcılık, verimlilik, güvenilirlik ve vatandaş memnuniyeti esastır.

* Hizmetten yararlananların ihtiyacına ve hizmetlerin sonucuna odaklılık esas alınır.

* Başarılı öğrenci ve personeli teşvik etmek,

* Eğitim öğretim kalitesini geliştirmek,

* Dış paydaşlarla ilişkileri geliştirmek,

* Bilimsel çalışmalarını teşvik etmek,

* İç paydaşların memnuniyetini sağlamaktır.

Öncelikler

* Eğitimde yeni teknolojilerin kullanılmasını sağlamak ve bilimsel gelişmeleri eğitim programlarına yansıtma.

* Fakülte başarısının sürekliliğini sağlayabilmek için organizasyon, insan kaynağı, eğitim programlarını ve süreçleri sürekli gözden geçirmek.

2.2. BİRİM STRATEJİK AMAÇ VE HEDEFLER

Birim stratejik planında yer alan amaç ve hedeflere yer verilmelidir.

Stratejik Amaçlar	İlgili Olduğu GÜ Stratejik Amacı	Stratejik Hedefler	İlgili Olduğu GÜ Stratejik Hedefi
Stratejik Amaç-1 : Eğitim- öğretim kalitesini artırmak, uluslararasılaşmayı ve akreditasyonun sürdürülebilirliğini sağlamak	Eğitim- öğretim kalitesini artırmak, uluslararasılaşmayı ve akreditasyonun sürdürülebilirliğini sağlamak	Hedef (H.1.1) : Fakülte programlarının kalite ve standartlarını yükseltmek ve memnuniyet düzeyini artırmak amacıyla, izleme çalışmaları ve öğretim kalitesini yükseltecek uygulamaların sayısı ve memnuniyet düzeyini artırmak	Kişisel ve toplumsal gelişimi destekleyen eğitim ve öğretim ortamı oluşturmak üzere öğrenme ortamları ve kaynakları ile öğretim elemanlarının yetkinliği geliştirilecektir.
		Hedef (H.1.2) : Üniversitemizin Uluslararasılaşma	Üniversitemizin Uluslararasılaşma Politikası doğrultusunda

		<p>Politikası doğrultusunda Fakültemizin yurt dışındaki üniversite, enstitü, araştırma merkezi ve alana yönelik diğer kuruluşlarla öğrenci ve öğretim elemanı dolaşım ve bilimsel iş birliği artırılacaktır.</p>	<p>yurt dışındaki üniversite, enstitü, araştırma merkezi ve alana yönelik diğer kuruluşlarla öğrenci ve öğretim elemanı dolaşım ve bilimsel iş birliği %10 artırılacaktır.</p>
		<p>Hedef (H.1.3) : Fakülte Bölümlerinin program amaçlarına ulaşması ve verilen eğitimin toplum ve işveren ihtiyaçlarını karşılama güvence altına alınması için izleme çalışmaları yapmak ve akredite edilmiş bölümlerde akreditasyonun sürdürülebilirliğini sağlamak.</p>	<p>Programların amaçlarına ulaştığının, öğrencilerin ve toplumun eğitim-öğretim ihtiyaçlarına cevap verdiğinin güvencesi olarak mezunlar düzenli aralıklarla izlenecek ve programların belli zamanlarda gözden geçirilip güncellemesine yönelik faaliyetler geliştirilerek Üniversitedeki akredite edilmiş programların oranı en az %10 artırılacaktır.</p>
		<p>Hedef (H.1.4) : Disiplinlerarası ve farklı disiplinlerle çalışabilecek mezun bireylerin sayısını artırılması için, kültürel derinlik, farkındalık ve farklı disiplin alanlarında eğitime katkı sunacak olan derslerin sayısını artırmak.</p>	<p>Kültürel derinlik ve farklı disiplinleri tanıma imkânı sağlayan eğitim-öğretim programları hayata geçirilecek ve disiplinlerarası program sayıları en az %10 artırılacaktır.</p>
		<p>Hedef (H.1.5) : Fakülte programlarının kalite ve standartlarını yükseltmek ve memnuniyet düzeyini artırmak amacıyla, izleme çalışmaları ve öğretim kalitesini yükseltecek uygulamaların sayısı ve memnuniyet düzeyini artırmak.</p>	<p>Programların amaçlarına ulaştığının, öğrencilerin ve toplumun eğitim-öğretim ihtiyaçlarına cevap verdiğinin güvencesi olarak mezunlar düzenli aralıklarla izlenecek ve programların belli zamanlarda gözden geçirilip güncellemesine yönelik faaliyetler geliştirilerek Üniversitedeki akredite edilmiş programların oranı en az %10 artırılacaktır.</p>

<p>Stratejik Amaç-2 : Araştırma Üniversitesi Fakültesi vizyonunu güçlendirecek nitelikli ve iş birlikli araştırma-geliştirme faaliyetleri yürütmek</p>	<p>Araştırma Üniversitesi vizyonunu güçlendirecek, nitelikli ve iş birlikli araştırma-geliştirme çalışmaları yürütmek.</p>	<p>Hedef (H.2.1) : Araştırma ve geliştirme faaliyetlerini periyodik olarak ölçmek, performansın artırılmasına yönelik süreçleri geliştirmek, uluslararası ve ulusal indeksli bilimsel yayın organlarında yer alan yayın ve atıf sayılarını artırmak.</p>	<p>Araştırma Üniversitesi misyonu doğrultusunda araştırma kapasitesini geliştirmek ve araştırma altyapısını güçlendirmek üzere yatırımlar ve faaliyetler artırılabacaktır.</p>
		<p>Hedef (H.2.2) : Ar-Ge projeleri, patent ve faydalı model başvuru ve sayısını artırmak</p>	<p>Ar-Ge projeleri, patent, faydalı model ve endüstriyel tasarım başvuru ve tescil sayısı artırılabacaktır.</p>
		<p>Hedef (H.2.3) : Öğrencilere araştırma yetkinliği kazandırılmasına ve proje başvurusu yapmalarına yönelik proje temelli uygulamalar yaygınlaştırılarak araştırmacı öğrenci sayısı artırılabacaktır.</p>	<p>Öğrencilere araştırma yetkinliği kazandırılmasına yönelik proje temelli uygulamalar yaygınlaştırılarak araştırmacı öğrenci sayısı artırılabacaktır.</p>
		<p>Hedef (H.2.4) : Lisans ve Lisansüstü öğrencilerimizi TÜBİTAK projeleri ve TEKNOFEST yarışmalarına yönlendirmek bu konuda bilgilendirmeler ve eğitimler gerçekleştirmek.</p>	<p>Öğrencilere araştırma yetkinliği kazandırılmasına yönelik proje temelli uygulamalar yaygınlaştırılarak araştırmacı öğrenci sayısı artırılabacaktır.</p>
<p>Stratejik Amaç-3 : Girişimcilik faaliyetlerini teşvik etmek ve yaygınlaştırmak.</p>	<p>Girişimcilik kültürünü yaygınlaştırmak ve girişimcilik faaliyetlerini geliştirmek</p>	<p>Hedef (H.3.1) : Öğretim elemanları, öğrenci ve mezunların girişimcilik, araştırma geliştirme ve inovasyon faaliyetlerini artırmak amacıyla üniversitemiz Teknoloji Transfer ve Kariyer Planlama ofisleri ile ortak çalışmalar ve eğitimler gerçekleştirmek.</p>	<p>Girişimcilik kültürünün yaygınlaştırılması ve girişimcilik faaliyetleri ile bilgi ve teknolojinin toplumsal katkıya dönüştürülebilmesi amacıyla Üniversite farkındalık ve eylem faaliyetleri artırılabacaktır.</p>
		<p>Hedef (H.3.2) : Girişimcilik ve yenilikçilik kültürünün</p>	<p>Üniversitenin girişimcilik ve</p>

		yaygınlaştırılması amacıyla farkındalık ve eylem faaliyetlerini artırmak ve Fakülte-Sanayi iş birliği çalışmaları için politikalar geliştirmek.	yenilikçilik ekosistemi güçlendirilecektir.
Stratejik Amaç-4 : Sosyal sorumluluk bilincini ve hizmet kalitesini artırarak topluma katkı sağlamak.	Sosyal sorumluluk bilinci, hizmet kalitesi ve paydaşlarla iş birliğini artırarak topluma katkı sağlamak	Hedef (H.4.1) : Toplumsal Katkı Politikası doğrultusunda yürütülen faaliyetleri teşvik etmek, periyodik olarak izlemek, hedefler ile uyumlu bir şekilde yürüterek topluma katkı sağlayacak etkinlik sayısını artırmak.	Toplumsal Katkı Öncelikli Alanları doğrultusunda faaliyetler yerel, bölgesel ve ulusal kalkınma hedefleriyle uyumlu bir şekilde yürütülerek topluma katkı sağlayacak etkinlik sayısı artırılacaktır.
		Hedef (H.4.2) : Dezavantajlı bireylere yönelik uygulamaları ve farkındalıkları artırıcı faaliyetlerin sayısını artırmak.	Dezavantajlı öğrencilerimize ve bireylere yönelik kapsayıcı uygulama sayısı artırılacaktır
		Hedef (H.4.3) : Çevre sorunlarına çözüm geliştirecek önlemler almak, öneriler sunmak ve farkındalık oluşturmak üzere sağlıklı çevre bilincinin oluşturulmasına ilişkin faaliyetleri artırmak.	Çevre sorunlarına çözüm geliştirici önlemler almak, öneriler sunmak ve farkındalık oluşturmak üzere sağlıklı çevre bilincinin oluşturulmasına ilişkin faaliyetler % 10 artırılacaktır
Stratejik Amaç-5 : Kültürel ve etik değerlerine sahip çıkarak ulusal ve uluslararası normlar çerçevesinde kurumsallaşma ve tanınırlığın güçlendirilmesi.	Ulusal ve uluslararası normlar çerçevesinde kurumsal dönüşümü güçlendirmek	Hedef (H.5.1) : Öğrenci ve mezunların kurumsal aidiyet duygusunu güçlendirecek faaliyetlerin sayısını artırmak ve memnuniyet düzeyini yükseltmek.	Öğrenci, mezun, akademik ve idari personelin kurumsal aidiyet duygusunu güçlendirecek etkinlik ve uygulama sayısı artırılacaktır.
		Hedef (H.5.2) : Kalite güvencesi sistemi süreçlerinin sürekli izlenmesi, ölçülmesi ve iyileştirilmesinin sağlanarak iç ve dış paydaşların katılımını artırmak.	Kalite güvencesi sistemi süreçlerinin sürekli izlenmesi, ölçülmesi ve iyileştirilmesi sağlanarak iç ve dış paydaşların katılımı %20 artırılacaktır.

2.3. DİĞER HUSUSLAR

Yukarıdaki başlıklarda yer almayan ancak birimin açıklanmasını gerekli gördüğü diğer konular bu başlık altında özet olarak belirtilmelidir.

III. FAALİYETLERE İLİŞKİN BİLGİ VE DEĞERLENDİRMELER

Kamu İdarelerince Hazırlanacak Stratejik Planlar ve Performans Programları ile Faaliyet Raporlarına İlişkin Usul ve Esaslar Hakkında Yönetmeliğin 26 ncı maddesi gereği Faaliyetlere İlişkin Bilgi ve Değerlendirmeler bölümünde, aşağıda belirtildiği şekilde malî bilgiler ile performans bilgilerine detaylı olarak yer verilmelidir.

3.1. MALİ BİLGİLER

Kullanılan kaynaklara, bütçe hedef ve gerçekleştirmeleri ile meydana gelen sapmaların nedenlerine, varlık ve yükümlülükler ile yardım yapılan birlik, kurum ve kuruluşların faaliyetlerine ilişkin bilgilere, temel malî tablolara ve bu tablolara ilişkin açıklamalara yer verilir. Ayrıca iç ve dış malî denetim sonuçları hakkındaki özet bilgiler de bu başlık altında yer alır.

3.1.1. Bütçe Uygulama Sonuçları

Bütçe hedef ve gerçekleştirmeleri ile meydana gelen sapmaların nedenleri bu kısımda açıklanmalıdır.

Bütçe Giderleri

	2024 Bütçe Başlangıç Ödeneği (TL)	2024 Gerçekleşme Toplamı (TL)	Gerçekleşme Oranı (%)
Bütçe Giderleri Toplamı	254.213.000,00	253.944.250,00	99
01 - Personel Giderleri	224.964.000,00	224.964.000,00	100
02 - Sosyal Güvenlik Kurumlarına Devlet Primi Giderleri	26.974.000,00	26.958.650,00	98,35
s03 - Mal ve Hizmet Alım Giderleri	2.275.000,00	2.021.600,00	89
05 - Cari Transferler			
06 - Sermaye Giderleri			

Bütçe Gelirleri

	2024 Bütçe Tahmini (TL)	2024 Gerçekleşme Toplamı (TL)	Gerçekleşme Oranı (%)
Bütçe Gelirleri Toplamı	-	-	-
02 - Vergi Dışı Gelirler	-	-	-
03 - Sermaye Gelirleri	-	-	-
04 - Alınan Bağış ve Yardımlar	-	-	-

3.1.2. Mali Denetim Sonuçları

Birim iç ve dış mali denetim raporlarında yapılan tespit ve değerlendirmeler ile bunlara karşı alınan veya alınacak önlemler ve yapılacak işlemlere bu başlık altında yer verilmelidir.

3.1.3. Diğer Hususlar

Bu başlık altında, yukarıdaki başlıklarda yer almayan ancak birimin mali durumu hakkında gerekli görülen diğer konulara yer verilmelidir.

3.2. PERFORMANS BİLGİLERİ

Birim stratejik plan değerlendirme sonuçları ile performans programında yer alan ve birimin sorumlu olduğu performans göstergelerinin gerçekleşme durumu ile yapılan faaliyetlere ilişkin bilgi ve değerlendirmelere yer verilmelidir.

3.2.1. Faaliyet ve Proje Bilgileri

İlgili yılda yürütülen faaliyet ve projeler ile bunların sonuçlarına ilişkin detaylı açıklamalara yer verilmelidir.

3.2.1.1. Faaliyet Bilgileri

Düzenlenen Bilimsel Toplantılar, Etkinlikler

Bölüm Adı	Sempozyum		Kongre		Konferans		Panel		Seminer		Diğer*		Genel Toplam
	A	B	A	B	A	B	A	B	A	B	A	B	
Biyoloji					1		1		4				6
Fizik						2			2		1	1	6
İstatistik													
Kimya									5		6		11
Matematik													
TOPLAM					1	2	1		11		7	1	23

A: Ulusal, B: Uluslararası

*Diğer etkinlikler aşağıda belirtilecektir.

Diğer Etkinlikler	Sayı
Açık Oturum	1
Söyleşi	1
Tiyatro	
Konser	
Sergi	
Turnuva	
Teknik Gezi	4
Eğitim Semineri	3
Hizmet İçi Eğitim Programı	
.....	

Düzenlenen Bilimsel Toplantılara ve Etkinliklere Katılan Personel Sayısı

BÖLÜM ADI	Sempozyum		Kongre		Konferans		Panel		Seminer	
	A	B	A	B	A	B	A	B	A	B
Biyoloji		1	6	9	1	2	1			
Fizik										70
İstatistik	1	5		5		5			10	
Kimya			9	18						
Matematik	6	7		1		4				1
TOPLAM	7	13	15	33	1	11	1		10	71

A: Ulusal, B: Uluslararası

Bilimsel Yayın Sayıları

Bölüm Adı	Makale*		Bildiri*		Kitap
	A	B	A	B	
Biyoloji	19	61	8	19	14
Fizik	6	91	3	29	1
İstatistik	2	17	1	11	2
Kimya	5	47	6	11	1
Matematik	2	50	-	3	2
TOPLAM	34	266	18	73	20

A: Ulusal, B: Uluslararası

* İndekslere Giren Hakemli Dergilerde

Üniversiteler Arasında Yapılan İkili Anlaşmalar

Üniversite Adı	Anlaşmanın İçeriği
Natural History Museum Giancarlo Lagabue, Venice ve Museo Di Storia Naturale Del Solento (İtalya)	Gazi Üniversitesi Prof. Dr. Metin Aktaş Müzesi ile Bilimsel İşbirliği
Universidad De Vigo (İspanya)	Erasmus Değişim Programı (Biyoloji Bölümü)
Universita Della Calabria (İtalya)	Erasmus Değişim Programı (Biyoloji Bölümü)
Universita Di Pisa Calabria (İtalya)	Erasmus Değişim Programı (Biyoloji Bölümü)
Daugavpils Universitate (Letonya)	Erasmus Değişim Programı (Biyoloji Bölümü)
Uniwersytet Technologiczno Przyrodniczy Im Jana I Jdrzeja Sniadeckich W Bydgoszczy (Polonya)	Erasmus Değişim Programı (Biyoloji Bölümü)

Universitatea Din Oradea (Romanya)	Erasmus Değişim Programı (Biyoloji Bölümü)
Universidade Federal do Cariri	Misafir öğretim üyesi (Fizik Bölümü)
University of Salerno	Erasmus Doktora Staj Hareketliliği (Fizik Bölümü)
D. A. Tsenov Academy of Economics, Bulgaristan, Svishtov	Öğrenim hareketliliği, Yüksek Lisans (İstatistik Bölümü)
Università Degli Studi di Milano-Bicocca, İtalya, Milano	Öğrenim hareketliliği, Lisans (İstatistik Bölümü)
Universidad de Salamaca, İspanya, Salamanca	Öğrenim hareketliliği, Lisans (İstatistik Bölümü)
Maria Curie-Skłodowska University, Polonya, Lublin	Öğrenim hareketliliği, Lisans (İstatistik Bölümü)
Vali-e-Asr University of Rafsanjan, İran, Rafsanjan	Öğrenim hareketliliği, Doktora (İstatistik Bölümü)

3.2.1.2. Proje Bilgileri

Bilimsel Araştırma Proje Sayısı						
Projeler	2024					
	Önceki Yılandan Devreden Proje	Yıl İçinde Eklene n Proje	Toplam	Yıl İçinde Tamamlanan Proje	Toplam Ödenek (TL)	Toplam Harcama (TL)
SBB						
TÜBİTAK	26	7	33	7	16.156.737	1.741.309,44
AB	1					
Bilimsel Araştırma Projeleri	64	18	82	16	9.154.011,37	7.961.976,38
Diğer	3	3	6	1	4.097.265,32	3.323.195,32
TOPLAM	94	28	121	24	29.408.013,70	13.026.481,10

3.2.2. Birim Stratejik Plan Değerlendirme Tabloları

Amaç (A.1)	Eğitim- öğretim kalitesini artırmak, uluslararasılaşmayı ve akreditasyonun sürdürülebilirliğini sağlamak
Hedef (H.1.1)	Fakülte programlarının kalite ve standartlarını yükseltmek ve memnuniyet düzeyini artırmak amacıyla, izleme çalışmaları ve öğretim kalitesini yükseltecek uygulamaların sayısı ve memnuniyet düzeyini artırmak
Amacın İlgili Olduğu GÜ Stratejik Plan Amacı	Eğitim- öğretim kalitesini artırmak, uluslararasılaşmayı ve akreditasyonun sürdürülebilirliğini sağlamak
Hedefin İlgili Olduğu GÜ Stratejik Plan Hedefi	Kişisel ve toplumsal gelişimi destekleyen eğitim ve öğretim ortamı oluşturmak üzere öğrenme ortamları ve kaynakları ile öğretim elemanlarının yetkinliği geliştirilecektir.
H1.1 Performansı	(PG1.1.1 Performansı X Hedef Etkisi) + (PG1.1.2 Performansı X Hedef Etkisi)

Performans Göstergesi	Hedefe Etkisi (%)	Plan Dönemi Başlangıç Değeri (A)	Değerlendirme Dönemindeki Yıllık Hedeflenen Değer (B)	Değerlendirme Dönemindeki Gerçekleşme Değeri (C)	Performans (%) (C-A)/(B-A)
PG1.1.1: Ders veren öğretim elemanı başına düşen öğrenci sayısı	30	12,45	12,45	12,09	97,11
PG1.1.2: Öğrenci başına düşen eğitim alanları toplamı (derslik, laboratuvar vb.) (m ²)	20	3,31	3,31	3,26	98,49
PG1.1.3. Öğrenci anketleri % memnuniyet oranı	25	80	82	81,85	92,5
PG1.1.4. Eğitim ve öğretime katkı sağlayacak faaliyet sayısı	25	31	32	39	100

Hedefe İlişkin Değerlendirmeler

İlgililik	Planın başlangıç döneminden itibaren iç ve dış çevrede ciddi değişiklikler meydana gelmedi.
Etkililik	Performans göstergesi değerlerine ulaşıldı.
Etkinlik	Performans gösterge değerlerine ulaşılırken öngörülemez maliyetler ortaya çıkmadı.
Sürdürülebilirlik	Öğrenci anketlerine katılım gönüllülük esası uygulaması nedeniyle azalmaktadır. Bu bir risk teşkil etmektedir.

Amaç (A.1)	Eğitim- öğretim kalitesini artırmak, uluslararasılaşmayı ve akreditasyonun sürdürülebilirliğini sağlamak
Hedef (H.1.2)	Üniversitemizin Uluslararasılaşma Politikası doğrultusunda Fakültemizin yurt dışındaki üniversite, enstitü, araştırma merkezi ve alana yönelik diğer kuruluşlarla öğrenci ve öğretim elemanı dolaşım ve bilimsel iş birliği artırılacaktır.
Amacın İlgili Olduğu GÜ Stratejik Plan Amacı	Eğitim- öğretim kalitesini artırmak, uluslararasılaşmayı ve akreditasyonun sürdürülebilirliğini sağlamak
Hedefin İlgili Olduğu GÜ Stratejik Plan Hedefi	Üniversitemizin Uluslararasılaşma Politikası doğrultusunda yurt dışındaki üniversite, enstitü, araştırma merkezi ve alana yönelik diğer kuruluşlarla öğrenci ve öğretim elemanı dolaşım ve bilimsel iş birliği %10 artırılacaktır.
H1.1 Performansı	(PG1.1.1 Performansı X Hedefe Etkisi) + (PG1.1.2 Performansı X Hedefe Etkisi)

Performans Göstergesi	Hedefe Etkisi (%)	Plan Dönemi Başlangıç Değeri (A)	Değerlendirme Dönemindeki Yılsonu Hedeflenen Değer (B)	Değerlendirme Dönemindeki Gerçekleşme Değeri (C)	Performans (%) (C-A)/(B-A)
PG1.2.1: Yabancı uyruklu lisans öğrenci sayısı	10	43	43	60	100
PG1.2.2: Yabancı uyruklu lisansüstü öğrenci sayısı	10	83	83	80	96,40
PG1.2.3. Uluslararası üniversiteler ve kuruluşlarla iş birliği yapılarak değişim programlarından yararlanan öğrenci sayısı	25	12	12	5	41,7
PG1.2.4. Uluslararası üniversiteler ve kuruluşlarla iş birliği yapılarak değişim programlarından yararlanan öğretim elemanı sayısı	30	10	10	13	100
PG1.2.5 Değişim programlarından yararlanan öğrencilerin deneyim paylaşımı için ilgili yılda yapılan etkinlik sayısı	25	1	2	2	100
Hedefe İlişkin Değerlendirmeler					
İlgililik	Planın başlangıç döneminden itibaren iç ve dış çevrede ciddi değişiklikler meydana gelmedi.				
Etkililik	Performans göstergesi değerlerine büyük oranda ulaşıldı.				
Etkinlik	Performans gösterge değerlerine ulaşılırken PG 1.2.3. göstergesinde ekonomik kriz amaçlanan değere ulaşılmasını engellemiştir.				
Sürdürülebilirlik	Ekonomik kriz gerçekleşen bir risktir ve hedeflere ulaşılmasına neden olmuştur.				

Amaç (A.1)	Eğitim-öğretim kalitesini artırmak, uluslararasılaşmayı ve akreditasyonun sürdürülebilirliğini sağlamak				
Hedef (H.1.3)	Fakülte Bölümlerinin program amaçlarına ulaşması ve verilen eğitimin toplum ve işveren ihtiyaçlarını karşılamasının güvence altına alınması için izleme çalışmaları yapmak ve akredite edilmiş bölümlerde akreditasyonun sürdürülebilirliğini sağlamak.				
Amacın İlgili Olduğu GÜ Stratejik Plan Amacı	Eğitim-öğretim kalitesini artırmak, uluslararasılaşmayı ve akreditasyonun sürdürülebilirliğini sağlamak				
Hedefin İlgili Olduğu GÜ Stratejik Plan Hedefi	Programların amaçlarına ulaştığının, öğrencilerin ve toplumun eğitim-öğretim ihtiyaçlarına cevap verdiğinin güvencesi olarak mezunlar düzenli aralıklarla izlenecek ve programların belli zamanlarda gözden geçirilip güncellemesine yönelik faaliyetler geliştirilerek Üniversitedeki akredite edilmiş programların oranı en az % 10 artırılabilecektir				
H1.1 Performansı	(PG1.1.1 Performansı X Hedefe Etkisi) + (PG1.1.2 Performansı X Hedefe Etkisi)				
Performans Göstergesi	Hedefe Etkisi (%)	Plan Dönemi Başlangıç Değeri (A)	Değerlendirme Dönemindeki Yılsonu Hedeflenen Değer (B)	Değerlendirme Dönemindeki Gerçekleşme Değeri (C)	Performans (%) (C-A)/(B-A)
PG1.3.1: Akredite olmuş lisans program sayısının akreditasyon devamlılığı alan lisans program sayısına oranı	40	1	1	1	100
PG1.3.2: Mezunların mezun oldukları programa yönelik memnuniyet düzeyi	30	75	76	88,68	100
PG1.3.3: İş dünyasının mezunların yeterlilikleri ile ilgili memnuniyetlerinin ölçülmesine yönelik uygulanan işveren görüş anketi memnuniyet düzeyi	30	-	70	Süreç devam ediyor	Süreç devam ettiğinden hesaplama yapılamadı
Hedefe İlişkin Değerlendirmeler					
İlgililik	Planın başlangıç döneminden itibaren iç ve dış çevrede ciddi değişiklikler meydana gelmedi.				
Etkililik	Performans göstergesi değerlerine büyük oranda ulaşıldı.				
Etkinlik	Performans gösterge değerlerine ulaşılırken PG 1.3.3. göstergesinde yeterli katılıma ulaşamadığı için süreç devam ettirilmektedir.				
Sürdürülebilirlik	Hedef bazında belirlenen risklerde bir değişiklik olmamıştır.				

Amaç (A.1)	Eğitim-öğretim kalitesini artırmak, uluslararasılaşmayı ve akreditasyonun sürdürülebilirliğini sağlamak				
Hedef (H.1.4)	Disiplinlerarası ve farklı disiplinlerle çalışabilecek mezun bireylerin sayısını artırılması için, kültürel derinlik, farkındalık ve farklı disiplin alanlarında eğitime katkı sunacak olan derslerin sayısını artırmak.				
Amacın İlgili Olduğu GÜ Stratejik Plan Amacı	Eğitim-öğretim kalitesini artırmak, uluslararasılaşmayı ve akreditasyonun sürdürülebilirliğini sağlamak				
Hedefin İlgili Olduğu GÜ Stratejik Plan Hedefi	Kültürel derinlik ve farklı disiplinleri tanıma imkânı sağlayan eğitim-öğretim programları hayata geçirilecek ve disiplinlerarası program sayıları en az %10 artırılabilecektir.				
H1.1 Performansı	(PG1.1.1 Performansı X Hedef Etkisi) + (PG1.1.2 Performansı X Hedef Etkisi)				
Performans Göstergesi	Hedef Etkisi (%)	Plan Dönemi Başlangıç Değeri (A)	Değerlendirme Dönemindeki Yılsonu Hedeflenen Değer (B)	Değerlendirme Dönemindeki Gerçekleşme Değeri (C)	Performans (%) (C-A)/(B-A)
PG1.4.1: Öğretim programlarındaki açılan seçmeli ders oranı (Öğretim programındaki [müfredat] toplam seçmeli ders sayısı / zorunlu ders sayısı)	10	1,73	1,73	1,66	95,95
PG1.4.2: Öğretim programlarındaki açılan alan dışı seçmeli ders oranı (Öğretim programındaki [müfredat] toplam alan dışı seçmeli ders sayısı / zorunlu ders sayısı)	40	0,72	0,72	1,34	100
PG1.4.3: Çift ana dal ve yan dal kayıtlı öğrenci sayısı	20	25	26	30	100
PG1.4.4: Kültürel derinlik ve farkındalık yaratacak derslerin sayısı	30	24	24	24	100
Hedefe İlişkin Değerlendirmeler					
İlgililik	Planın başlangıç döneminden itibaren iç ve dış çevrede ciddi değişiklikler meydana gelmedi.				
Etkililik	Performans göstergesi değerlerine büyük oranda ulaşıldı.				
Etkinlik	Performans göstergesi değerlerine ulaşılırken öngörülemeyen maliyetler ortaya çıkmamıştır.				

Sürdürülebilirlik	Hedef bazında belirlenen risklerde bir değişiklik olmamıştır.
--------------------------	---

Amaç (A.1)	Eğitim- öğretim kalitesini artırmak, uluslararasılaşmayı ve akreditasyonun sürdürülebilirliğini sağlamak				
Hedef (H.1.5)	Fakülte programlarının kalite ve standartlarını yükseltmek ve memnuniyet düzeyini artırmak amacıyla, izleme çalışmaları ve öğretim kalitesini yükseltecek uygulamaların sayısı ve memnuniyet düzeyini artırmak.				
Amacın İlgili Olduğu GÜ Stratejik Plan Amacı	Eğitim- öğretim kalitesini artırmak, uluslararasılaşmayı ve akreditasyonun sürdürülebilirliğini sağlamak				
Hedefin İlgili Olduğu GÜ Stratejik Plan Hedefi	Programların amaçlarına ulaştığının, öğrencilerin ve toplumun eğitim- öğretim ihtiyaçlarına cevap verdiğinin güvencesi olarak mezunlar düzenli aralıklarla izlenecek ve programların belli zamanlarda gözden geçirilip güncellemesine yönelik faaliyetler geliştirilerek Üniversitedeki akredite edilmiş programların oranı en az % 10 artırılabacaktır				
H1.1 Performansı	(PG1.1.1 Performansı X Hedefe Etkisi) + (PG1.1.2 Performansı X Hedefe Etkisi)				
Performans Göstergesi	Hedefe Etkisi (%)	Plan Dönemi Başlangıç Değeri (A)	Değerlendirme Dönemindeki Yılsonu Hedeflenen Değer (B)	Değerlendirme Dönemindeki Gerçekleşme Değeri (C)	Performans (%) (C-A)/(B-A)
PG.1.5.1: Öğretim elemanlarına uygulanan anket sayısı	20	1	1	1	100
PG.1.5.2: Öğrenci rehberlik, kariyer planlama ve sosyal desteğe yönelik faaliyet sayısı	40	17	18	19	100
PG.1.5.3: Öğrenci akademik danışmanlık hizmeti sayısı	40	103	104	118	100
Hedefe İlişkin Değerlendirmeler					
İlgililik	Planın başlangıç döneminden itibaren iç ve dış çevrede ciddi değişiklikler meydana gelmedi.				
Etkililik	Performans göstergesi değerlerine büyük oranda ulaşıldı.				
Etkinlik	Performans gösterge değerlerine ulaşılırken öngörülemez maliyetler ortaya çıkmamıştır.				
Sürdürülebilirlik	Hedef bazında belirlenen risklerde bir değişiklik olmamıştır.				

Amaç (A.2)	Araştırma Üniversitesi Fakültesi vizyonunu güçlendirecek nitelikli ve iş birlikli araştırma-geliştirme faaliyetleri yürütmek
-------------------	---

Hedef (H.2.1)		Araştırma ve geliştirme faaliyetlerini periyodik olarak ölçmek, performansın artırılmasına yönelik süreçleri geliştirmek, uluslararası ve ulusal indeksli bilimsel yayın organlarında yer alan yayın ve atıf sayılarını artırmak.			
Amacın İlgili Olduğu GÜ Stratejik Plan Amacı		Araştırma Üniversitesi vizyonunu güçlendirecek, nitelikli ve iş birlikli araştırma-geliştirme çalışmaları yürütmek.			
Hedefin İlgili Olduğu GÜ Stratejik Plan Hedefi		Araştırma Üniversitesi misyonu doğrultusunda araştırma kapasitesini geliştirmek ve araştırma altyapısını güçlendirmek üzere yatırımlar ve faaliyetler artırılacaktır.			
H1.1 Performansı		(PG1.1.1 Performansı X Hedefe Etkisi) + (PG1.1.2 Performansı X Hedefe Etkisi)			
Performans Göstergesi	Hedefe Etkisi (%)	Plan Dönemi Başlangıç Değeri (A)	Değerlendirme Dönemindeki Yılsonu Hedeflenen Değer (B)	Değerlendirme Dönemindeki Gerçekleşme Değeri (C)	Performans (%) (C-A)/(B-A)
PG.2.1.1: SCI-E, SSCI, A&HCI endeksli dergilerde öğretim üyesi başına düşen makale/derleme sayısı (1 Ocak-31 Aralık tarihleri arasında SCI-E, SSCI, A&HCI endeksli dergilerde basılmış /yayımlanmış vb. kamuoyu ile paylaşılmış sadece makale ve derleme sayısının kadrolu öğretim üyesi sayısına oranı)	20	0,97	0,97	0,98	100
PG.2.1.2: Öğretim üyesi başına düşen Incites Dergi Etki Değerinde ilk %50'lik dilime giren bilimsel yayın sayısı (Incites Dergi Etki Değerinde ilk %50'lik dilime giren (Q1-Q2) makale ve eleştiri türlerindeki yayınların sayısı (1000 yazar üstü yayınlar hariç))	20	0,74	0,74	0,75	100
PG.2.1.3: Toplam yayın sayısı	20	551	551	568	100
PG.2.1.4: Toplam atıf sayısı Scopus/WoS	20	5375/2489	5375/2489	7271/4976	100
PG.2.1.4: Araştırma ve geliştirme faaliyetleri performansını artırmak için verilen ödül sayısı (teşekkür,	20	37	37	33	0

plaket vb.)					
Hedefe İlişkin Değerlendirmeler					
İlgililik	Planın başlangıç döneminden itibaren iç ve dış çevrede ciddi değişiklikler meydana gelmedi.				
Etkililik	Performans göstergesi değerlerine büyük oranda ulaşıldı.				
Etkinlik	Performans gösterge değerlerine ulaşılırken öngörülemeyen maliyetler ortaya çıkmamıştır.				
Sürdürülebilirlik	Hedef bazında belirlenen risklerde bir değişiklik olmamıştır.				

Amaç (A.2)	Araştırma Üniversitesi Fakültesi vizyonunu güçlendirecek nitelikli ve iş birlikli araştırma- geliştirme faaliyetleri yürütmek
Hedef (H.2.2)	Ar-Ge projeleri, patent ve faydalı model başvuru ve sayısını artırmak
Amacın İlgili Olduğu GÜ Stratejik Plan Amacı	Araştırma Üniversitesi vizyonunu güçlendirecek, nitelikli ve iş birlikli araştırma-geliştirme çalışmaları yürütmek.
Hedefin İlgili Olduğu GÜ Stratejik Plan Hedefi	Ar-Ge projeleri, patent, faydalı model ve endüstriyel tasarım başvuru ve tescil sayısı artırılabacaktır.
H1.1 Performansı	(PG1.1.1 Performansı X Hedefe Etkisi) + (PG1.1.2 Performansı X Hedefe Etkisi)

Performans Göstergesi	Hedefe Etkisi (%)	Plan Dönemi Başlangıç Değeri (A)	Değerlendirme Dönemindeki Yılsonu Hedeflenen Değer (B)	Değerlendirme Dönemindeki Gerçekleşme Değeri (C)	Performans (%) (C-A)/(B-A)
PG.2.2.1: Fakülte adresli toplam ulusal ve uluslararası patent sayısı	30	-	1	3	100
PG.2.2.2. Fakülte adresli toplam faydalı model başvuru sayısı	30	1	1	0	0
PG.2.2.3. Fakülte adresli ulusal ve uluslararası patent başvuru sayısı	40	1	1	1	100

Hedefe İlişkin Değerlendirmeler	
İlgililik	Planın başlangıç döneminden itibaren iç ve dış çevrede ciddi değişiklikler meydana gelmedi.
Etkililik	Performans göstergesi değerlerine büyük oranda ulaşıldı.
Etkinlik	Performans gösterge değerlerine ulaşılırken öngörülemeyen maliyetler ortaya çıkmamıştır.

Sürdürülebilirlik	Hedef bazında belirlenen risklerde bir değişiklik olmamıştır.
--------------------------	---

Amaç (A.2)	Araştırma Üniversitesi Fakültesi vizyonunu güçlendirecek nitelikli ve iş birlikli araştırma- geliştirme faaliyetleri yürütmek
Hedef (H.2.3)	Öğrencilere araştırma yetkinliği kazandırılmasına ve proje başvurusu yapmalarına yönelik proje temelli uygulamalar yaygınlaştırılarak araştırmacı öğrenci sayısı artırılabacaktır.
Amacın İlgili Olduğu GÜ Stratejik Plan Amacı	Araştırma Üniversitesi vizyonunu güçlendirecek, nitelikli ve iş birlikli araştırma-geliştirme çalışmaları yürütmek.
Hedefin İlgili Olduğu GÜ Stratejik Plan Hedefi	Öğrencilere araştırma yetkinliği kazandırılmasına yönelik proje temelli uygulamalar yaygınlaştırılarak araştırmacı öğrenci sayısı artırılabacaktır.
H1.1 Performansı	(PG1.1.1 Performansı X Hedefe Etkisi) + (PG1.1.2 Performansı X Hedefe Etkisi)

Performans Göstergesi	Hedefe Etkisi (%)	Plan Dönemi Başlangıç Değeri (A)	Değerlendirme Dönemindeki Yılsonu Hedeflenen Değer (B)	Değerlendirme Dönemindeki Gerçekleşme Değeri (C)	Performans (%) (C-A)/(B-A)
PG.2.3.1: Öğrenciler tarafından alınan bilimsel ödül sayısı	20	1	1	2	100
PG.2.3.2: Öğrencilere araştırma yetkinliği kazandırılmasına yönelik yapılan etkinlik sayısı	30	4	4	5	100
PG.2.3.3: Ulusal ve uluslararası araştırma projelerinde yer alan lisans öğrenci sayısı	30	19	19	22	100
PG.2.3.4: Ulusal ve uluslararası araştırma projelerinde yer alan lisansüstü öğrenci sayısı	20	18	18	24	100

Hedefe İlişkin Değerlendirmeler	
İlgililik	Planın başlangıç döneminden itibaren iç ve dış çevrede ciddi değişiklikler meydana gelmedi.
Etkililik	Performans göstergesi değerlerine tamamen ulaşılmıştır.
Etkinlik	Performans gösterge değerlerine ulaşılırken öngörülemeyen maliyetler ortaya çıkmamıştır.

Sürdürülebilirlik	Hedef bazında belirlenen risklerde bir değişiklik olmamıştır.
--------------------------	---

Amaç (A.2)	Araştırma Üniversitesi Fakültesi vizyonunu güçlendirecek nitelikli ve iş birlikli araştırma- geliştirme faaliyetleri yürütmek				
Hedef (H.2.4)	Lisans ve Lisansüstü öğrencilerimizi TÜBİTAK projeleri ve TEKNOFEST yarışmalarına yönlendirmek bu konuda bilgilendirmeler ve eğitimler gerçekleştirmek.				
Amacın İlgili Olduğu GÜ Stratejik Plan Amacı	Araştırma Üniversitesi vizyonunu güçlendirecek, nitelikli ve iş birlikli araştırma-geliştirme çalışmaları yürütmek.				
Hedefin İlgili Olduğu GÜ Stratejik Plan Hedefi	Öğrencilere araştırma yetkinliği kazandırılmasına yönelik proje temelli uygulamalar yaygınlaştırılarak araştırmacı öğrenci sayısı artırılabacaktır.				
H1.1 Performansı	(PG1.1.1 Performansı X Hedef Etkisi) + (PG1.1.2 Performansı X Hedef Etkisi)				
Performans Göstergesi	Hedef Etkisi (%)	Plan Dönemi Başlangıç Değeri (A)	Değerlendirme Dönemindeki Yılsonu Hedeflenen Değer (B)	Değerlendirme Dönemindeki Gerçekleşme Değeri (C)	Performans (%) (C-A)/(B-A)
PG.2.4.1: TTO desteği ile yapılan bilgilendirme seminer ve uygulamalı proje yazımı çalışmaları sayısı	20	1	2	2	100
PG.2.4.2: TUBİTAK projesi yapmış ve teknofest yarışmalarına kabul almış ya da başvuru yapmış kişilerle tecrübe paylaşımı etkinlikleri	20	1	2	2	100
PG.2.4.3: TUBİTAK 2209 proje başvuru sayısı	30	33	35	40	100
PG.2.4.4: Teknofest yarışmaları başvuru sayısı	30	1	5	18	100
Hedefe İlişkin Değerlendirmeler					
İlgililik	Planın başlangıç döneminden itibaren iç ve dış çevrede ciddi değişiklikler meydana gelmedi.				
Etkililik	Performans göstergesi değerlerine tamamen ulaşılmıştır.				

Etkinlik	Performans gösterge değerlerine ulaşılırken öngörülemeyen maliyetler ortaya çıkmamıştır.
Sürdürülebilirlik	Hedef bazında belirlenen risklerde bir değişiklik olmamıştır.

Amaç (A.3)	Girişimcilik faaliyetlerini teşvik etmek ve yaygınlaştırmak.				
Hedef (H.3.1)	Öğretim elemanları, öğrenci ve mezunların girişimcilik, araştırma geliştirme ve inovasyon faaliyetlerini artırmak amacıyla üniversitemiz Teknoloji Transfer ve Kariyer Planlama ofisleri ile ortak çalışmalar ve eğitimler gerçekleştirmek.				
Amacın İlgili Olduğu GÜ Stratejik Plan Amacı	Girişimcilik kültürünü yaygınlaştırmak ve girişimcilik faaliyetlerini geliştirmek				
Hedefin İlgili Olduğu GÜ Stratejik Plan Hedefi	Girişimcilik kültürünün yaygınlaştırılması ve girişimcilik faaliyetleri ile bilgi ve teknolojinin toplumsal katkıya dönüştürülebilmesi amacıyla Üniversite farkındalık ve eylem faaliyetleri artırılabacaktır.				
H1.1 Performansı	(PG1.1.1 Performansı X Hedefe Etkisi) + (PG1.1.2 Performansı X Hedefe Etkisi)				
Performans Göstergesi	Hedefe Etkisi (%)	Plan Dönemi Başlangıç Değeri (A)	Değerlendirme Dönemindeki Yıllık Hedeflenen Değer (B)	Değerlendirme Dönemindeki Gerçekleşme Değeri (C)	Performans (%) (C-A)/(B-A)
PG.3.1.1: Girişimcilik ile ilgili düzenlenen eğitim ve etkinlik sayısı	20	3	3	3	100
PG.3.1.2: Eğitim müfredatında yürütülen girişimciliği destekleyen ders sayısı	40	2	2	2	100
PG.3.1.3: Eğitim müfredatında yürütülen girişimciliği destekleyen derslere katılan öğrenci sayısı	40	131	135	113	83,7
Hedefe İlişkin Değerlendirmeler					
İlgililik	Planın başlangıç döneminden itibaren iç ve dış çevrede ciddi değişiklikler meydana gelmedi.				
Etkililik	Performans göstergesi değerlerine büyük oranda ulaşılmıştır.				
Etkinlik	Performans gösterge değerlerine ulaşılırken öngörülemeyen maliyetler ortaya çıkmamıştır.				

Sürdürülebilirlik	Hedef bazında belirlenen risklerde bir değişiklik olmamıştır.
--------------------------	---

Amaç (A.3)		Girişimcilik faaliyetlerini teşvik etmek ve yaygınlaştırmak.			
Hedef (H.3.2)		Girişimcilik ve yenilikçilik kültürünün yaygınlaştırılması amacıyla farkındalık ve eylem faaliyetlerini artırmak ve Fakülte- Sanayi iş birliği çalışmalarını için politikalar geliştirmek.			
Amacın İlgili Olduğu GÜ Stratejik Plan Amacı		Girişimcilik kültürünü yaygınlaştırmak ve girişimcilik faaliyetlerini geliştirmek			
Hedefin İlgili Olduğu GÜ Stratejik Plan Hedefi		Üniversitenin girişimcilik ve yenilikçilik ekosistemi güçlendirilecektir.			
H1.1 Performansı		(PG1.1.1 Performansı X Hedefe Etkisi) + (PG1.1.2 Performansı X Hedefe Etkisi)			
Performans Göstergesi	Hedefe Etkisi (%)	Plan Dönemi Başlangıç Değeri (A)	Değerlendirme Dönemindeki Yıllık Hedeflenen Değer (B)	Değerlendirme Dönemindeki Gerçekleşme Değeri (C)	Performans (%) (C-A)/(B-A)
PG.3.2.1: Üniversite Teknoloji Transfer Ofisinden talep edilen faaliyet sayısı	40	2	2	1	50
PG.3.2.2: Diğer fakültelerle ortak sanayi iş birliği projeleri yapılmasına yönelik yapılan toplantı sayısı	60	5	6	6	100
Hedefe İlişkin Değerlendirmeler					
İlgililik	Planın başlangıç döneminden itibaren iç ve dış çevrede ciddi değişiklikler meydana gelmedi.				
Etkililik	Performans göstergesi değerlerine büyük oranda ulaşılmıştır.				
Etkinlik	Performans gösterge değerlerine ulaşılırken öngörülemeyen maliyetler ortaya çıkmamıştır.				
Sürdürülebilirlik	Hedef bazında belirlenen risklerde bir değişiklik olmamıştır.				

Amaç (A.4)	Sosyal sorumluluk bilincini ve hizmet kalitesini artırarak topluma katkı sağlamak.
Hedef (H.4.1)	Toplumsal Katkı Politikası doğrultusunda yürütülen faaliyetleri teşvik etmek, periyodik olarak izlemek, hedefler ile uyumlu bir şekilde yürüterek topluma katkı sağlayacak etkinlik sayısını artırmak.
Amacın İlgili Olduğu GÜ Stratejik Plan Amacı	Sosyal sorumluluk bilinci, hizmet kalitesi ve paydaşlarla iş birliğini artırarak topluma katkı sağlamak
Hedefin İlgili Olduğu GÜ Stratejik Plan Hedefi	Toplumsal Katkı Öncelikli Alanları doğrultusunda faaliyetler yerel, bölgesel ve ulusal kalkınma hedefleriyle uyumlu bir şekilde yürütülerek topluma katkı sağlayacak etkinlik sayısı artırılacaktır.
H1.1 Performansı	(PG1.1.1 Performansı X Hedefe Etkisi) + (PG1.1.2 Performansı X Hedefe Etkisi)

Performans Göstergesi	Hedefe Etkisi (%)	Plan Dönemi Başlangıç Değeri (A)	Değerlendirme Dönemindeki Yıllık Hedeflenen Değer (B)	Değerlendirme Dönemindeki Gerçekleşme Değeri (C)	Performans (%) (C-A)/(B-A)
PG.4.1.1: Toplumsal katkı amaçlı eğitsel, sanatsal ve kültürel faaliyetlere ilişkin etkinlik sayısı	20	11	12	13	100
PG.4.1.2: Sosyal sorumluluk etkinlik sayısı	30	15	15	21	100
PG.4.1.3: Sosyal transkripte başvuran öğrenci sayısı	40	10	12	20	100
PG 4.1.4: Sivil toplum örgütleri faaliyetlerinde görev alan öğretim elemanı sayısı	10	1	2	2	100

Hedefe İlişkin Değerlendirmeler

İlgililik	Planın başlangıç döneminden itibaren iç ve dış çevrede ciddi değişiklikler meydana gelmedi.
Etkililik	Performans göstergesi değerlerine tamamen ulaşılmıştır.
Etkinlik	Performans gösterge değerlerine ulaşılırken öngörülemeyen maliyetler ortaya çıkmamıştır.
Sürdürülebilirlik	Hedef bazında belirlenen risklerde bir değişiklik olmamıştır.

Amaç (A.4)	Sosyal sorumluluk bilincini ve hizmet kalitesini artırarak topluma katkı sağlamak.
Hedef (H.4.2)	Dezavantajlı bireylere yönelik uygulamaları ve farkındalıkları artırıcı faaliyetlerin sayısını artırmak.
Amacın İlgili Olduğu GÜ Stratejik Plan Amacı	Sosyal sorumluluk bilinci, hizmet kalitesi ve paydaşlarla iş birliğini artırarak topluma katkı sağlamak
Hedefin İlgili Olduğu GÜ Stratejik Plan Hedefi	Dezavantajlı öğrencilerimize ve bireylere yönelik kapsayıcı uygulama sayısı artırılabacaktır
H1.1 Performansı	(PG1.1.1 Performansı X Hedefe Etkisi) + (PG1.1.2 Performansı X Hedefe Etkisi)

Performans Göstergesi	Hedefe Etkisi (%)	Plan Dönemi Başlangıç Değeri (A)	Değerlendirme Dönemindeki Yılsonu Hedeflenen Değer (B)	Değerlendirme Dönemindeki Gerçekleşme Değeri (C)	Performans (%) (C-A)/(B-A)
PG.4.2.1: Dezavantajlı gruplara yönelik etkinlik (kongre, toplantı, sosyal faaliyet vb.) sayısı	50	15	15	11	73,3
PG.4.1.2: Dezavantajlı gruplara yönelik Fakülte bünyesindeki birim sayısı	50	2	2	2	100

Hedefe İlişkin Değerlendirmeler

İlgililik	Planın başlangıç döneminden itibaren iç ve dış çevrede ciddi değişiklikler meydana gelmedi.
Etkililik	Performans göstergesi değerlerine büyük oranda ulaşılmıştır.
Etkinlik	Performans gösterge değerlerine ulaşılırken öngörülemeyen maliyetler ortaya çıkmamıştır.
Sürdürülebilirlik	Hedef bazında belirlenen risklerde bir değişiklik olmamıştır.

Amaç (A.4)	Sosyal sorumluluk bilincini ve hizmet kalitesini artırarak topluma katkı sağlamak.
Hedef (H.4.3)	Çevre sorunlarına çözüm geliştirecek önlemler almak, öneriler sunmak ve farkındalık oluşturmak üzere sağlıklı çevre bilincinin oluşturulmasına ilişkin faaliyetleri artırmak.
Amacın İlgili Olduğu GÜ Stratejik Plan Amacı	Sosyal sorumluluk bilinci, hizmet kalitesi ve paydaşlarla iş birliğini artırarak topluma katkı sağlamak
Hedefin İlgili Olduğu GÜ Stratejik Plan Hedefi	Çevre sorunlarına çözüm geliştirici önlemler almak, öneriler sunmak ve farkındalık oluşturmak üzere sağlıklı çevre bilincinin oluşturulmasına ilişkin faaliyetler %10 artırılabacaktır
H1.1 Performansı	(PG1.1.1 Performansı X Hedefe Etkisi) + (PG1.1.2 Performansı X Hedefe Etkisi)

Performans Göstergesi	Hedef Etkisi (%)	Plan Dönemi Başlangıç Değeri (A)	Değerlendirme Dönemindeki Yıllık Hedeflenen Değer (B)	Değerlendirme Dönemindeki Gerçekleşme Değeri (C)	Performans (%) (C-A)/(B-A)
PG.4.3.1: Çevre bilincini artırmaya yönelik ders sayısı	60	10	10	10	100
PG.4.3.2: Çevre bilincini artırmaya yönelik yapılan faaliyet sayısı (konferans, eğitim, seminer, söyleşi vb.)	40	3	4	4	100
Hedefe İlişkin Değerlendirmeler					
İlgilik	Planın başlangıç döneminden itibaren iç ve dış çevrede ciddi değişiklikler meydana gelmedi.				
Etkililik	Performans göstergesi değerlerine tamamen ulaşılmıştır.				
Etkinlik	Performans gösterge değerlerine ulaşılırken öngörülemez maliyetler ortaya çıkmamıştır.				
Sürdürülebilirlik	Hedef bazında belirlenen risklerde bir değişiklik olmamıştır.				

Amaç (A.5)	Kültürel ve etik değerlerine sahip çıkarak ulusal ve uluslararası normlar çerçevesinde kurumsallaşma ve tanınırlığın güçlendirilmesi.				
Hedef (H.1.1)	Öğrenci ve mezunların kurumsal aidiyet duygusunu güçlendirecek faaliyetlerin sayısını artırmak ve memnuniyet düzeyini yükseltmek.				
Amacın İlgili Olduğu GÜ Stratejik Plan Amacı	Ulusal ve uluslararası normlar çerçevesinde kurumsal dönüşümü güçlendirmek				
Hedefin İlgili Olduğu GÜ Stratejik Plan Hedefi	Öğrenci, mezun, akademik ve idari personelin kurumsal aidiyet duygusunu güçlendirecek etkinlik ve uygulama sayısı artırılacaktır.				
H1.1 Performansı	(PG1.1.1 Performansı X Hedef Etkisi) + (PG1.1.2 Performansı X Hedef Etkisi)				
Performans Göstergesi	Hedef Etkisi (%)	Plan Dönemi Başlangıç Değeri (A)	Değerlendirme Dönemindeki Yıllık Hedeflenen Değer (B)	Değerlendirme Dönemindeki Gerçekleşme Değeri (C)	Performans (%) (C-A)/(B-A)
PG5.1.1: Öğrenci, akademik personel ve idari personelin ortalama memnuniyet düzeyi	50	60	65	74,62	100
PG5.1.2:	50	8	8	12	100

Üniversitede kurumsal aidiyet duygusunu güçlendirecek (öğrenci /mezun /akademik /idari personele yönelik her türlü kariyer-bilimsel-sosyal) etkinlik sayısı (hizmet içi ve eğitimcilerin eğitimi dahil)					
Hedefe İlişkin Değerlendirmeler					
İlgililik	Planın başlangıç döneminden itibaren iç ve dış çevrede ciddi değişiklikler meydana gelmedi.				
Etkililik	Performans göstergesi değerlerine tamamen ulaşılmıştır.				
Etkinlik	Performans gösterge değerlerine ulaşılırken öngörülemeyen maliyetler ortaya çıkmamıştır.				
Sürdürülebilirlik	Hedef bazında belirlenen risklerde bir değişiklik olmamıştır.				

Amaç (A.5)	Kültürel ve etik değerlerine sahip çıkarak ulusal ve uluslararası normlar çerçevesinde kurumsallaşma ve tanınırlığın güçlendirilmesi.				
Hedef (H.5.2)	Kalite güvencesi sistemi süreçlerinin sürekli izlenmesi, ölçülmesi ve iyileştirilmesinin sağlanarak iç ve dış paydaşların katılımını artırmak.				
Amacın İlgili Olduğu GÜ Stratejik Plan Amacı	Ulusal ve uluslararası normlar çerçevesinde kurumsal dönüşümü güçlendirmek				
Hedefin İlgili Olduğu GÜ Stratejik Plan Hedefi	Kalite güvencesi sistemi süreçlerinin sürekli izlenmesi, ölçülmesi ve iyileştirilmesi sağlanarak iç ve dış paydaşların katılımı %20 artırılabacaktır				
H1.1 Performansı	(PG1.1.1 Performansı X Hedefe Etkisi) + (PG1.1.2 Performansı X Hedefe Etkisi)				
Performans Göstergesi	Hedefe Etkisi (%)	Plan Dönemi Başlangıç Değeri (A)	Değerlendirme Dönemindeki Yıllık Hedeflenen Değer (B)	Değerlendirme Dönemindeki Gerçekleşme Değeri (C)	Performans (%) (C-A)/(B-A)
PG.5.2.1: Kalite kültürünü yaygınlaştırma ve sürekli iyileştirme faaliyetlerine yönelik farkındalığın artırılması amacıyla düzenlenen faaliyet sayısı (etkinlik, toplantı, eğitim vb.)	60	4	4	6	100
PG.5.2.2:	20	15	15	15	100

İç paydaşların karar alma ve yönetim süreçlerine katılımlarına yönelik etkinlik sayısı (toplantı, tanıtım, bilgilendirme, anket vb.)					
PG.5.2.3: Dış paydaşların karar alma ve yönetim süreçlerine katılımlarına yönelik etkinlik sayısı (toplantı, tanıtım, bilgilendirme, anket vb.)	20	6	6	7	100
Hedefe İlişkin Değerlendirmeler					
İlgililik	Planın başlangıç döneminden itibaren iç ve dış çevrede ciddi değişiklikler meydana gelmedi.				
Etkililik	Performans göstergesi değerlerine tamamen ulaşılmıştır.				
Etkinlik	Performans gösterge değerlerine ulaşılırken öngörülemeyen maliyetler ortaya çıkmamıştır.				
Sürdürülebilirlik	Hedef bazında belirlenen risklerde bir değişiklik olmamıştır.				

3.2.3. Performans Bilgi Sisteminin Değerlendirilmesi

.....

3.2.4. Diğer Hususlar

.....

IV. KURUMSAL KABİLİYET ve KAPASİTENİN DEĞERLENDİRİLMESİ

Bu bölümde, orta ve uzun vadeli amaç ve hedeflere ulaşılabilirliği sürecinde teşkilat yapısı, organizasyon yeteneği, teknolojik kapasite gibi unsurlar açısından bir mevcut durum değerlendirmesi yapılarak birimin üstün ve zayıf yönlerine yer verilmelidir.

4.1. ÜSTÜNLÜKLER

1. Görev ve sorumluluklarının bilincinde, eğitim-öğretimi modern düzeyde yürütebilecek, disiplinli ve kendi alanlarında uzman akademik kadroya sahip olması,

2. Akademik kadronun online eğitim verme kapasitesi,
3. Bilimsel faaliyetlerinin niceliği ve niteliği,
4. Araştırma üniversitesi olarak seçilmeye sağladığı katkı düzeyi,
5. Tüm Bölümlerinin akreditasyon belgesine sahip olması,
6. Bölümlerin ders müfredatlarının kamu ve özel sektörün aradığı niteliklere sahip ve farkındalık yaratacak dersleri bulundurması,
7. Mesleki seçmeli ve alan dışı ders sayısının fazla olması,
8. Ulusal ve Uluslararası kurum ve kuruluşlarla disiplinler arası çalışmalar yapılabilmesi,
9. Mezunlarının iş/eğitim sınavlarındaki başarı durumu,
10. Toplumsal, kültürel ve bilimsel faaliyetlerin yapılması
11. Nitelikli eğitim-öğretim hizmeti,
12. Öğretim elemanlarının yaptıkları çalışmaları uluslararası kabul edilen indekslerce taranan yüksek etki değerli dergilerde yayınlıyor olmaları,
13. Öğretim üyeleri/elemanlarının ulusal/uluslararası konferans, kongre, sempozyum gibi akademik etkinliklere katılım sayısının yüksek olması,
14. Yerleşkenin, eğitimin gelişmiş olduğu ve devlet kurumlarının yönetim birimlerinin konuşlandığı başkent Ankara'nın merkezinde olması bu nedenle sosyal imkanların ve ulaşımın her türlü seçenikle çok kolay olması,
15. Akademik ve idari personel için uyumlu bir çalışma ortamının varlığı,
16. Bölüm dersliklerinin öğrenci sayısı açısından yeterli olması,
17. Bölüm akademik topluluklarının düzenli olarak kariyer etkinlikleri yapılması
18. Öğrenci topluluklarının sayısı, niteliği ve aktif çalışması,
19. Laboratuvarlarında sürekli olarak kısmi zamanlı öğrencilerin çalışıyor olması,
20. Seminer odası ve toplantı salonlarının bilimsel toplantılar için yeterli olması
21. Öğrencilerin staj yapma veya yarı zamanlı çalışma imkanının olması

4.2. ZAYIFLIKLAR

1. Akademik personel sayısına göre öğrenci sayısının fazla olması,
2. Mali imkanlar,
3. Uluslararası işbirliği projelerinin istenilen düzeyde olmaması,
4. Dış paydaşlarla iletişimin henüz istenilen seviyede olmaması
5. Uluslararası değişim programlarında yeterli anlaşma olmaması
6. Değişim programları kapsamında, öğretim elemanı ve öğrencilerin uluslararası dolaşım hareketliliğinin yetersizliği
7. Ulusal ve uluslararası bilimsel çalışmalara verilen finansal desteğin yeterli olmaması
8. Öğretim üyeleri/elemanlarının fiziki mekan yetersizliği
9. Mevcut çeşitliliğe rağmen disiplinlerarası çalışmaların ve programların azlığı
10. Mezunlarımızla etkin bir iletişim ağımızın bulunmaması
11. Sanayi-Fakülte iletişiminin yeterli düzeyde olmaması, girişimcilik faaliyetlerinin yetersizliği
12. Veri takip sisteminin eksikliği ve/veya yetersizliği
13. Teknik alt yapının ve teknik personel sayısının yetersizliği
14. Fiziki mekan yetersizliği
15. Öğrencilerin fakülteyi tercih sıralamalarının düşük olması

4.3. DEĞERLENDİRME

.....

V. ÖNERİ VE TEDBİRLER

Faaliyet yılı sonuçları ile genel ekonomik koşullar, bütçe imkânları ve beklentiler göz önüne alınarak idarenin gelecek yıllarda faaliyetlerinde yapmayı planladığı değişiklik önerilerine, amaç ve hedeflerinde meydana gelecek değişiklikler ile karşılaşabileceği risklere ve bunlara yönelik alınması gereken tedbirlere bu bölümde yer verilmelidir.

İÇ KONTROL GÜVENCE BEYANI¹

Harcama Yetkilisi olarak görev ve yetkilerim çerçevesinde;

Harcama birimimizce gerçekleştirilen iş ve işlemlerin idarenin amaç ve hedeflerine, iyi malî yönetim ilkelerine, kontrol düzenlemelerine ve mevzuata uygun bir şekilde gerçekleştirildiğini, birimimize bütçe ile tahsis edilmiş kaynakların planlanmış amaçlar doğrultusunda etkili, ekonomik ve verimli bir şekilde kullanıldığını, birimimizde iç kontrol sisteminin yeterli ve makul güvenceyi sağladığını bildiririm.

Bu güvence, harcama yetkilisi olarak sahip olduğum bilgi ve değerlendirmeler, yönetim bilgi sistemleri, iç kontrol sistemi değerlendirme raporları, izleme ve değerlendirme raporları ile denetim raporlarına dayanmaktadır².

Bu raporda yer alan bilgilerin güvenilir, tam ve doğru olduğunu beyan ederim³. (ANKARA – 21/01/2025)

Prof. Dr. Reşat KASAP
DEKAN

¹ Harcama yetkilileri tarafından imzalanan iç kontrol güvence beyanı birim faaliyet raporlarına eklenir.

² Yıl içerisinde harcama yetkilisi değişmişse “benden önceki harcama yetkilisi/yetkililerinden almış olduğum bilgiler” ibaresi de eklenir.

³ Harcama yetkilisinin herhangi bir çekincesi varsa bunlar liste olarak bu beyana eklenir ve beyanın bu çekincelerle birlikte dikkate alınması gerektiği belirtilir.