



GAZİ ÜNİVERSİTESİ  
FEN FAKÜLTESİ

2021  
YILI FAALİYET RAPORU

## İçindekiler

<b>BİRİM / ÜST YÖNETİCİ SUNUŞU .....</b>	<b>3</b>
<b>I. GENEL BİLGİLER .....</b>	<b>4</b>
A. Misyon ve Vizyon .....	4
B. Yetki, Görev ve Sorumluluklar .....	4
C. İdareye İlişkin Bilgiler.....	5
1. Fiziksel Yapı.....	5
2. Teşkilat Yapısı.....	11
3. Teknoloji ve Bilişim Altyapısı .....	11
4. İnsan Kaynakları.....	13
5. Sunulan Hizmetler .....	18
6. Yönetim ve İç Kontrol Sistemi.....	25
D. Diğer Hususlar.....	25
<b>II. AMAÇ ve HEDEFLER.....</b>	<b>26</b>
A. Temel Politika ve Öncelikler.....	26
B. Birimin Stratejik Planında Yer Alan Amaç ve Hedefler .....	27
C. Diğer Hususlar.....	28
<b>III. FAALİYETLERE İLİŞKİN BİLGİ VE DEĞERLENDİRMELER.....</b>	<b>29</b>
A. Mali Bilgiler .....	29
1. Bütçe Uygulama Sonuçları.....	29
2. Mali Denetim Sonuçları .....	30
3. Diğer Hususlar.....	30
B. Performans Bilgileri .....	30
1. Faaliyet ve Proje Bilgileri.....	30
2. Performans Programı Sonuçlarının Değerlendirilmesi .....	35
3. Stratejik Plan Değerlendirme Tabloları.....	40
4. Performans Bilgi Sisteminin Değerlendirilmesi.....	51
5. Diğer Hususlar.....	51
<b>IV. KURUMSAL KABİLİYET ve KAPASİTENİN DEĞERLENDİRİLMESİ .....</b>	<b>52</b>
A. Üstünlükler .....	52
B. Zayıflıklar .....	52
C. Değerlendirme .....	53
<b>V. ÖNERİ VE TEDBİRLER.....</b>	<b>53</b>

## **BİRİM / ÜST YÖNETİCİ SUNUŞU**

23 Temmuz 2015 tarihli ve 29423 sayılı Resmi Gazetede yayımlanarak yürürlüğe giren Yükseköğretim Kalite Güvencesi Yönetmeliği kapsamında, Fakültemizin, Kalite Güvencesi, Eğitim-Öğretim, Araştırma-Geliştirme ve Yönetim Sistemi başlıkları altında bir değerlendirilmesi yapılmış ve bu bağlamda birim içi değerlendirme raporu hazırlanmıştır.

Fakültemiz üst düzeyde bilimsel çalışma ve araştırma yapmak, bilgi ve teknoloji üretmek, bilimsel verileri yaymak, ulusal alanda gelişme ve kalkınmaya destek olmak, yurt içi ve yurt dışı kurumlarla işbirliği yapmak suretiyle bilim dünyasının seçkin bir üyesi haline gelmek, evrensel ve çağdaş gelişmeye katkıda bulunmak üzere çalışmalarını hızla sürdürmekte olup kamu kaynaklarının, kalkınma planları ve programlarda yer alan politika ve hedefler doğrultusunda etkili, ekonomik, verimli bir şekilde elde edilmesini ve kullanılmasını, hesap verilebilirliği ve mali saydamlığı sağlayacak şekilde çalışmalarına devam etmektedir.

Fakültemiz eğitim-öğretim ve araştırma faaliyetleriyle yaşam kalitesinin yükseltilmesini sağlayabilecek nitelikli bireyler yetiştirmek, bilgiyi üretmek ve toplumun kullanımına sunmak suretiyle bölgesine ve ülkesine katkı vermeyi kendisine misyon edinmiştir.

Yukarıda vurgulanan bu bilgiler ışığında hazırlanan birim içi değerlendirme raporunun, özverili ve gayretli çalışmalarını arttırarak devam ettiren Fakültemizin güçlü ve iyileşmeye açık yönlerini ortaya koyabilmesine ve bir yol haritası çizilebilmesine imkan sağlayacağına inancımız sonsuzdur.

Bu raporun hazırlanmasında emeği geçen tüm akademik ve idari personelimize teşekkür ediyor ve bu çalışmanın Fakültemize yeni ufuklar açmasını diliyorum.

**Prof. Dr. Suat KIYAK**  
**DEKAN**

# I. GENEL BİLGİLER

## A. Misyon ve Vizyon

### Misyon

Bilimsel yaklaşımı benimsemiş, eleştirel düşünme ve analiz etme becerisine sahip, çağın gereklerini bilen, üretken, çok yönlü düşünebilen, topluma karşı sorumluluk bilinci taşıyan, insani değerlere saygılı ve paylaşımcı bilim insanları yetiştirmektir.

### Vizyon

Fakültemizin vizyonu temel bilimler alanında uluslararası düzeyde nitelikli bilgi üreten, rasyonel düşünebilen, yeniliklere açık bilim insanları yetiştiren, özgün araştırmalar yapan, uluslararası tanınırlığı olan, ülkemizin geleceğine yön verebilecek öncü ve örnek bir kurum olmaktır.

## B. Yetki, Görev ve Sorumluluklar

Fakültemiz bünyesindeki akademik, idari ve mali yetki ve sorumluluklar, 2547 Sayılı “Yükseköğretim Kanunu”, 5018 sayılı “Kamu Mali Yönetimi ve Kontrol Kanunu” ile diğer ilgili yasa ve mevzuat ile düzenlenmektedir. Üniversitenin akademik ve idari teşkilatlanması, birimlerin faaliyet ve sorumluluk alanları, yönetici ve kurulların yetki ve sorumlulukları ilgili yasa, yönetmelik ve diğer mevzuatla belirlenmiştir.

### Görev:

Yükseköğretimde amaç ve ilkeleri belirleyen ve bütün yükseköğretim kurumlarının ve üst kuruluşlarının teşkilatlanma, işleyiş, görev, yetki ve sorumlulukları ile eğitim-öğretim, araştırma, yayım, öğretim elemanları, öğrenciler ve diğer personel ile ilgili esasları düzenleyen 2547 Sayılı Yükseköğretim Kanunu’nda Fakültemizin görevleri aşağıdaki şekilde belirlenmiş bulunmaktadır.

- Çağdaş uygarlık ve eğitim-öğretim esaslarına dayanan bir düzen içinde, toplumun ihtiyaçları ve kalkınma planları ilke ve hedeflerine uygun çeşitli düzeylerde eğitim-öğretim, bilimsel araştırma, yayım ve danışmanlık yapmak.
- Maddi kaynaklarını rasyonel, verimli ve ekonomik şekilde kullanarak, milli eğitim politikası ve kalkınma planları ilke ve hedefleri ile Yükseköğretim Kurulu tarafından yapılan plan ve programlar doğrultusunda, ülkenin ihtiyacı olan dallarda ve sayıda insan gücü yetiştirmek.
- Ülkenin bilimsel, kültürel, sosyal ve ekonomik yönlerde ilerlemesini ve gelişmesini ilgilendiren sorunlarını, diğer kuruluşlarla işbirliği yaparak, kamu kuruluşlarına önerilerde bulunmak suretiyle öğretim ve araştırma konusu yapmak, sonuçlarını toplumun yararına sunmak ve kamu kuruluşlarınca istenecek inceleme ve araştırmaları sonuçlandırarak düşüncelerini ve önerilerini bildirmek.
- Eğitim teknolojisini üretmek, geliştirmek, kullanmak, yaygınlaştırmak

## Sorumluluklar

-Yükseköğretim üst kuruluşlarının kararlarını uygulamak, üniversite kurullarının önerilerini inceleyerek karara bağlamak ve üniversiteye bağlı kuruluşlar arasında düzenli çalışmayı sağlamak,

- Her Eğitim - Öğretim yılı sonunda ve gerektiğinde Fakültenin eğitim öğretim, bilimsel araştırma ve yayım faaliyetleri ile yatırım programlarını, bütçesini ve kadro ihtiyaçlarını belirleyerek Üst Kurullara bilgi vermek.

- Fakültenin birimleri ve her düzeydeki personeli üzerinde genel gözetim ve denetim görevini yapmak.

- Fakültenin ve bağlı birimlerinin öğretim kapasitesinin rasyonel bir şekilde kullanılması, geliştirilmesi, öğrencilere gerekli sosyal hizmetlerin sağlanması, gerektiği zaman güvenlik önlemlerinin alınması, eğitim-öğretim, bilimsel araştırma ve yayım faaliyetlerinin devlet kalkınma plan, ilke ve hedefleri doğrultusunda planlanıp yürütülmesi, bilimsel ve idari gözetim ile denetimin yapılması ve bu görevlerin alt birimlere aktarılması.

- Fakülte bütçesinin, bütçe ilke ve esaslarına, kanun, tüzük ve yönetmelikler ile diğer mevzuata uygun olmasından, ödeneklerin etkili, ekonomik ve verimli kullanılmasından ve 5018 Sayılı Kanun çerçevesinde yapılması gereken işlemler ile İdari ve mali karar ve işlemlere ilişkin olarak iç kontrolün işleyişinin denetlenmesi.

## C. İdareye İlişkin Bilgiler

### 1. Fiziksel Yapı

#### 1.1. *Eğitim Alanları Derslikler\**

Eğitim Alanı	Kapasitesi 0-50	Kapasitesi 51-75	Kapasitesi 76-100	Kapasitesi 101-150	Kapasitesi 151-250	Kapasitesi 251-Üzeri
Anfi			3		1	
Sınıf	1	21	14			
Bilgisayar Lab.	3	1				
Diğer Lab.	51					
<b>Toplam</b>	<b>56</b>	<b>22</b>	<b>17</b>		<b>1</b>	

\* Sayı olarak belirtilecektir.

**Amfi Kapasitesi:** 432 Kiři  
**Amfi Alanı:** 429,86 m<sup>2</sup>  
**Sınıf Kapasitesi:** 2652 Kiři  
**Sınıf Alanı:** 2856,86 m<sup>2</sup>  
**Bilgisayar Lab. Kapasitesi:** 171 Kiři  
**Bilgisayar Lab. Alanı:** 339,18 m<sup>2</sup>  
**Diğ. Lab. Kapasitesi:** 545 Kiři  
**Diğ. Lab. Alanı:** 3341,03 m<sup>2</sup>

## *1.2. Sosyal Alanlar*

### **1.2.1.Kantinler ve Kafeteryalar**

**Kantin Sayısı:** 2 Adet  
**Kantin Alanı:** ... m<sup>2</sup>  
**Kafeterya Sayısı:** ... Adet  
**Kafeterya Alanı:** ... m<sup>2</sup>  
**Toplam Kapasite:** ..... Kiři

### **1.2.2.Yemekhaneler**

**Öğrenci yemekhane Sayısı:** ... Adet  
**Öğrenci yemekhane Alanı:** ... m<sup>2</sup>  
**Öğrenci yemekhane Kapasitesi:** ... Kiři  
**Personel yemekhane Sayısı:** ... Adet  
**Personel yemekhane Alanı:** ... m<sup>2</sup>  
**Personel yemekhane Kapasitesi:** ... Kiři

### **1.2.3.Misafirhaneler**

**Misafirhane Sayısı:** ... Adet  
**Misafirhane Kapasitesi:** ... Kiři

#### 1.2.4.Öğrenci Yurtları

	Yatak Sayısı 1	Yatak Sayısı 2	Yatak Sayısı 3 – 4	Yatak Sayısı 5 - Üzeri
Oda Sayısı				
Alanı m2				

#### 1.2.5.Lojmanlar

Lojman Sayısı: ... Adet

Lojman Brüt Alanı: ... m<sup>2</sup>

Dolu Lojman Sayısı: ... Adet

Boş Lojman Sayısı: ... Adet

#### 1.2.6.Spor Tesisleri

Kapalı Spor Tesisleri Sayısı: ... Adet

Kapalı Spor Tesisleri Alanı: ... m<sup>2</sup>

Açık Spor Tesisleri Sayısı: ... Adet

Açık Spor Tesisleri Alanı: ... m<sup>2</sup>

#### 1.2.7.Toplantı – Konferans Salonları\*

	Kapasitesi 0–50	Kapasitesi 51–75	Kapasitesi 76–100	Kapasitesi 101–150	Kapasitesi 151–250	Kapasitesi 251–Üzeri
Toplantı Salonu	6	2				
Konferans Salonu				1		
Toplam	6	2		1		

\*Adet olarak belirtilecektir.

Toplantı Salonu Kapasitesi: 354 Kişi

Toplantı Salonu Alanı: 494,05 m<sup>2</sup>

Konferans Salonu Kapasitesi: 124 Kişi

Konferans Salonu Alanı: 141,86 m<sup>2</sup>

### 1.2.8.Sinema Salonu

**Sinema Salonu Sayısı:** ... Adet

**Sinema Salonu Alanı:** ... m<sup>2</sup>

**Sinema Salonu Kapasitesi:** ... Kişi

### 1.2.9.Eđitim ve Dinlenme Tesisleri

**Eđitim ve Dinlenme Tesisleri Sayısı:** ... Adet

**Eđitim ve Dinlenme Tesisleri Kapasitesi:** ... Kişi

### 1.2.10.Öđrenci Kulüpleri

**Öđrenci Kulüpleri Sayısı:** 7 Adet

**Öđrenci Kulüpleri Alanı:** 10,02 m<sup>2</sup>

### 1.2.11.Mezun Öđrenciler Derneđi

**Mezun Öđrenciler Derneđi Sayısı:** ... Adet

**Mezun Öđrenciler Derneđi Alanı:** ... m<sup>2</sup>

### 1.2.12.Okul Öncesi ve İlköđretim Okulu Alanları

**Anaokulu Sayısı:** ... Adet

**Anaokulu Alanı:** ... m<sup>2</sup>

**Anaokulu Kapasitesi:** ... Kişi

**İlköđretim okulu Sayısı:** ... Adet

**İlköđretim okulu Alanı:** ... m<sup>2</sup>

**İlköđretim okulu Kapasitesi:** ... Kişi

## 1.3. Hizmet Alanları

### 1.3.1. Akademik Personel Hizmet Alanları

	<b>Sayısı (Adet)</b>	<b>Alanı (m2)</b>	<b>Kullanan Sayısı (Kişi)</b>
<b>Çalışma Odası</b>	<b>190</b>	<b>3782,05</b>	<b>246</b>
<b>Toplam</b>	<b>190</b>	<b>3782,05</b>	<b>246</b>

### 1.3.2. İdari Personel Hizmet Alanları

	Sayısı (Adet)	Alanı (m2)	Kullanan Sayısı
Servis	-	-	-
Çalışma Odası	14	345,13	29
Toplam	14	345,13	29

### 1.4. Ambar Alanları

Ambar Sayısı: 2 Adet

Ambar Alanı: 42,39 m<sup>2</sup>

### 1.5. Arşiv Alanları

Arşiv Sayısı: 2 Adet

Arşiv Alanı: 93,37 m<sup>2</sup>

### 1.6. Atölyeler

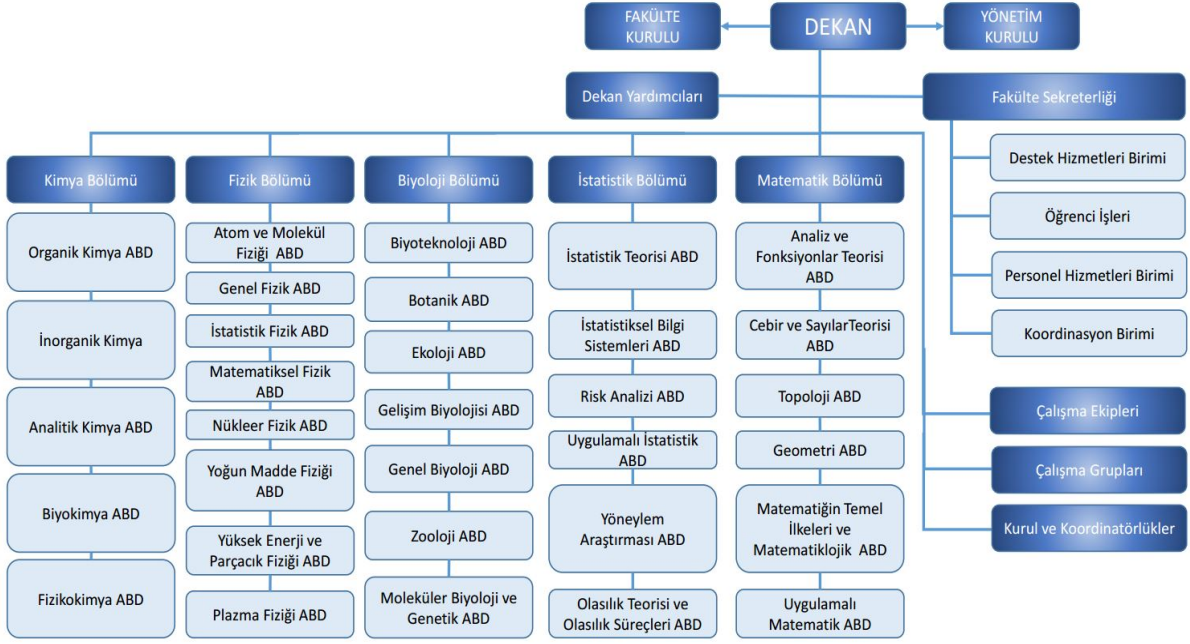
Atölye Sayısı: ... Adet

Atölye Alanı: ... m<sup>2</sup>

1.7. Hastane Alanları

<b>Birim</b>	<b>Sayı (Adet)</b>	<b>Alan (m2)</b>
Acil Servis		
Yoğun Bakım		
Ameliyathane		
Klinik		
Laboratuvar		
Eczane		
Radyoloji Alanı		
Nükleer Tıp Alanı		
Sterilizasyon Alanı		
Mutfak		
Çamaşırhane		
Teknik Servis		
.....		
.....		
.....		
.....		
<b>Hastane Toplam Kapalı Alanı</b>		

## 2. Teşkilat Yapısı



## 3. Teknoloji ve Bilişim Altyapısı

### 3.1. *Yazılımlar ve Bilgi Sistemleri*

### 3.2. *Bilgisayarlar*

**Masa üstü bilgisayar Sayısı:** 430 Adet

**Taşınabilir bilgisayar Sayısı:** 111 Adet

### 3.3. *Kütüphane Kaynakları*

**Kitap Sayısı:** ... Adet

**Basılı Periyodik Yayın Sayısı:** ... Adet

**Elektronik Yayın Sayısı:** ... Adet

**Abone Olunan Veri Tabanı Sayısı:** ... Adet

### 3.4. *Diğer Bilgi ve Teknolojik Kaynaklar*

<b>Cinsi</b>	<b>İdari Amaçlı (Adet)</b>	<b>Eğitim Amaçlı (Adet)</b>	<b>Araştırma Amaçlı (Adet)</b>
Projeksiyon	-	64	2
Yazıcı	20	66	16
Slayt makinesi	-	-	-
Faks	-	-	-
Episkop	-	-	-
Barkot Okuyucu	1	-	4
Baskı makinesi	2	-	-
Fotokopi makinesi	5	-	-
Tepegöz	-	-	-
Fotoğraf makinesi	5	2	4
Kameralar	2	33	5
Televizyonlar	2	3	-
Tarayıcılar	20	-	5
Mikroskoplar	-	85	35
3D Yazıcı	-	-	-

#### 4. İnsan Kaynakları

(Biriminin faaliyet dönemi sonunda mevcut insan kaynakları, istihdam şekli, hizmet sınıfları, kadro unvanları, bilgilerine yer verilir.)

##### 4.1. *Akademik Personel*

<b>Akademik Personel</b>					
	Kadroların Doluluk Oranına Göre			Kadroların İstihdam Şekline Göre	
	Dolu	Boş	Toplam	Tam Zamanlı	Yarı Zamanlı
Profesör	107	-	-	Tam Zamanlı	
Doçent	48	-	-	Tam Zamanlı	
Dr. Öğr. Üyesi	11	-	-	Tam Zamanlı	
Öğretim Görevlisi	17	-	-	Tam Zamanlı	
Araştırma Görevlisi	63	-	-	Tam Zamanlı	
<b>Toplam</b>	246	-	-	Tam Zamanlı	

##### 4.2. *Yabancı Uyruklu Akademik Personel*

<b>Yabancı Uyruklu Öğretim Elemanları</b>		
Unvan	Geldiği Ülke	Çalıştığı Bölüm
Profesör		
Doçent		
Dr. Öğr. Üyesi		
Öğretim Görevlisi		
Araştırma Görevlisi		
<b>Toplam</b>		

#### 4.3. Diğer Üniversitelerde Görevlendirilen Akademik Personel

Diğer Üniversitelerde Görevlendirilen Akademik Personel				
Unvan	Sayı	Bağlı Olduğu Bölüm	Görevlendirildiği Dönem	Görevlendirildiği Üniversite
Profesör	2	Fizik	2020-2021 Bahar	Milli Savunma Bakanlığı Milli Savunma Üniversitesi
Profesör	1	Fizik	2020-2021 Bahar	Ankara Yıldırım Beyazıt Üniversitesi
Profesör	1	İstatistik	2020-2021 Bahar	Ankara Medipol Üniversitesi
Profesör	1	Kimya	2020-2021 Bahar	Ankara Medipol Üniversitesi
Doçent	2	Fizik	2020-2021 Bahar	Ankara Yıldırım Beyazıt Üniversitesi
Dr. Öğr. Üyesi	1	İstatistik	2020-2021 Bahar	Ankara Hacı Bayram Veli Üniversitesi
Öğr. Gör. Dr.	1	Fizik	2020-2021 Bahar	Milli Savunma Bakanlığı Milli Savunma Üniversitesi
Profesör	2	Fizik	2021-2022 Güz	Milli Savunma Bakanlığı Milli Savunma Üniversitesi
Profesör	1	İstatistik	2021-2022 Güz	Ankara Medipol Üniversitesi
Profesör	1	İstatistik	2021-2022 Güz	TOBB Ekonomi ve Teknoloji Üniversitesi
Profesör	1	Kimya	2021-2022 Güz	Ankara Medipol Üniversitesi
Profesör	1	Matematik	2021-2022 Güz	Ankara Medipol Üniversitesi
Doçent	1	Fizik	2021-2022 Güz	Lokman Hekim Üniversitesi
Doçent	1	Fizik	2021-2022 Güz	Ankara Yıldırım Beyazıt Üniversitesi
Öğr. Gör. Dr.	1	Fizik	2021-2022 Güz	Milli Savunma Bakanlığı Milli Savunma Üniversitesi
<b>Toplam</b>	18			

#### 4.4. Başka Üniversitelerden Kurumda Görevlendirilen Akademik Personel

Başka Üniversitelerden Üniversitemizde Görevlendirilen Akademik Personel		
Unvan	Çalıştığı Bölüm	Geldiği Üniversite
Profesör		
Doçent		
Dr. Öğr. Üyesi		
Öğretim Görevlisi		
Araştırma Görevlisi		
<b>Toplam</b>		

#### 4.5. Sözleşmeli Akademik Personel

Sözleşmeli Akademik Personel Sayısı	
Profesör	
Doçent	
Dr. Öğr. Üyesi	
Öğretim Görevlisi	
Araştırma Görevlisi	
<b>Toplam</b>	

#### 4.6. Akademik Personelin Yaş İtibarıyla Dağılımı

Akademik Personelin Yaş İtibarıyla Dağılımı						
	21-25 Yaş	26-30 Yaş	31-35 Yaş	36-40 Yaş	41-50 Yaş	51- Üzeri
Kişi Sayısı	5	29	35	34	58	85
Yüzde	2	12	14	14	23	35

#### 4.7. İdari Personel

İdari Personel (Kadroların Doluluk Oranına Göre)			
	Dolu	Boş	Toplam
Genel İdari Hizmetler	24	-	24
Sağlık Hizmetleri Sınıfı			
Teknik Hizmetleri Sınıfı	3	-	3
Eğitim ve Öğretim Hizmetleri sınıfı			
Avukatlık Hizmetleri Sınıfı			
Din Hizmetleri Sınıfı			
Yardımcı Hizmetli	3	-	3
<b>Toplam</b>			

#### 4.8. İdari Personelin Eğitim Durumu

İdari Personelin Eğitim Durumu						
	İlköğretim	Lise	Ön Lisans	Lisans	Yüksek Lisans	Doktora
Kişi Sayısı	2	7	7	10	4	-
Yüzde	7	23	23	34	13	-

#### 4.9. İdari Personelin Hizmet Süreleri

İdari Personelin Hizmet Süresi						
	1 – 3 Yıl	4 – 6 Yıl	7 – 10 Yıl	11 – 15 Yıl	16 – 20 Yıl	21 - Üzeri
Kişi Sayısı	1	-	4	4	3	18
Yüzde	4	-	13	13	10	60

#### 4.10. İdari Personelin Yaş İtibariyle Dağılımı

İdari Personelin Yaş İtibariyle Dağılımı						
	21-25 Yaş	26-30 Yaş	31-35 Yaş	36-40 Yaş	41-50 Yaş	51- Üzeri
Kişi Sayısı	1	-	-	7	12	10
Yüzde	4	-	-	23	40	33

#### 4.11. İşçiler

İşçiler (Çalıştıkları Pozisyonlara Göre)			
	Dolu	Boş	Toplam
Sürekli İşçiler	12	-	12
Vizeli Geçici İşçiler (adam/ay)			
Vizesiz işçiler (3 Aylık)			
<b>Toplam</b>			

#### 4.12. Sürekli İşçilerin Hizmet Süreleri

Sürekli İşçilerin Hizmet Süresi						
	1 – 3 Yıl	4 – 6 Yıl	7 – 10 Yıl	11 – 15 Yıl	16 – 20 Yıl	21 - Üzeri
Kişi Sayısı	-	-	1	3	3	5
Yüzde	-	-	8	25	25	42

#### 4.13. Sürekli İşçilerin Yaş İtibariyle Dağılımı

Sürekli İşçilerin Yaş İtibariyle Dağılımı						
	21-25 Yaş	26-30 Yaş	31-35 Yaş	36-40 Yaş	41-50 Yaş	51- Üzeri
Kişi Sayısı	-	-	-	2	8	2
Yüzde	-	-	-	17	6	17

## 5. Sunulan Hizmetler

### 5.1. Eđitim Hizmetleri

#### 5.1.1. Ön Lisans ve Lisans Öğrenci Sayıları

Öğrenci Sayıları												
Birim Adı	I. Öğretim			II. Öğretim			Uzaktan Eğitim			Toplam		Genel Toplam
	E	K	Top.	E	K	Top.	E	K	Top.	Kız	Erkek	
Fakülteler	890	1269	2159	142	100	242	66	34	100			2501
Yüksekokullar												
Meslek Yüksekokulları												
<b>Toplam</b>												

#### 5.1.2. Yabancı Dil Hazırlık Sınıfı Öğrenci Sayıları

Yabancı Dil Eğitimi Gören Hazırlık Sınıfı Öğrenci Sayıları ve Toplam Öğrenci Sayısına Oranı								
Birim Adı	I. Öğretim			II. Öğretim			I. ve II. Öğretim Toplamı (a)	Yüzde*
	E	K	Top.	E	K	Top.	Sayı	
Fakülteler								
Yüksekokullar								

\*Yabancı dil eğitimi gören öğrenci sayısının toplam öğrenci sayısına oranı (Yabancı dil eğitimi gören öğrenci sayısı/Toplam öğrenci sayısı\*100)

### 5.1.3. Ön Lisans ve Lisans Mezun Öğrenci Sayısı

Mezun Öğrenci Sayıları												
Birim Adı	I. Öğretim			II. Öğretim			Uzaktan Eğitim			Toplam		Genel Toplam
	E	K	Top.	E	K	Top.	E	K	Top.	Kız	Erkek	
Fakülteler	71	221	292	17	13	30						644
Yüksekokullar												
Meslek Yüksekokulları												
<b>Toplam</b>												

### 5.1.4. Ön Lisans ve Lisans Öğrenci Kontenjanları (2021-2022)

Öğrenci Kontenjanları ve Doluluk Oranı				
Birim Adı	YGS Kontenjanı	YGS Sonucu Yerleşen	Boş Kalan	Doluluk Oranı
Fakülteler	389	385	4	%98.71
Yüksekokullar				
Meslek Yüksekokulları				
<b>Toplam</b>				

### 5.1.5. Lisansüstü Öğrenci Sayıları

Öğrencilerin Programlara Göre Dağılımı							
Birim Adı	Programı	Yüksek Lisans Öğrenci Sayısı			Doktora Öğrenci Sayısı	Sanatta Yeterlilik Öğrenci Sayısı	Toplam
		Tezli	Tezsiz	Uzaktan			
<b>Toplam</b>							

### 5.1.6. Lisansüstü Mezun Sayısı

Mezunların Programlara Göre Dağılımı							
Birim Adı	Programı	Yüksek Lisans Mezun Sayısı			Doktora Mezun Sayısı	Sanatta Yeterlilik Mezun Sayısı	Toplam
		Tezli	Tezsiz	Uzaktan			
<b>Toplam</b>							

### 5.1.7. Yabancı Uyruklu Lisansüstü Öğrenciler

Yabancı Uyruklu Lisansüstü Öğrencilerin Sayısı ve Programları				
Birimin Adı	Programı	Kadın	Erkek	Toplam
<b>Toplam</b>				

### 5.2. Sağlık Hizmetleri

	YATAK SAYISI	HASTA SAYISI	TETKİK SAYISI
ACİL SERVİS HİZMETLERİ			
YOĞUN BAKIM			
KLİNİK			
AMELİYAT SAYISI			
POLİKLİNİK HASTASI SAYISI			
LABORATUAR HİZMETLERİ			
RADYOLOJİ ÜNİTESİ HİZMETLERİ			
NÜKLEER TIP BÖLÜMÜNDE VERİLEN HİZMETLER			
MEDİKO SOSYAL POLİKLİNİK HASTA SAYISI			

### 5.3. İdari Hizmetler

Fakültemizde eğitim-öğretim hizmetlerinin aksatılmadan yürütülebilmesi için Akademik hizmetlerin dışında kalan konular, idari personel tarafından yürütülmektedir. Bu alandaki hizmetler aşağıdaki bürolar tarafından yürütülmektedir.

- Mali İşler (Muhasebe)
- Mali İşler (Satın alma)
- Mali İşler (Depo)
- Öğrenci İşleri
- Personel İşleri
- Taşınır Kayıt Kontrol
- Haberleşme
- Teknik servis
- Destek Hizmetleri
- Bölüm Sekreterlikleri

Söz konusu birimlerde çalışan elemanlar ve bunların kısa görev tanımları aşağıda yer almaktadır:

#### **Mali İşler Birimi (Muhasebe):**

1. Birime gelen her türlü evrakın incelenmesi, gerekli üst yazının yazılması,
2. Fakülte personelinin aylık, ek ders yüklerinin hesaplanma işlemlerinin yapılması,
3. Yurtiçi-Yurtdışı, geçici-sürekli görev yollukları işlemlerinin yapılması,
4. Akademik - İdari Personelin fazla mesai işlemlerini yapmak,
5. Fakülte personeline ait her türlü özlük (terfi, kademe v.s.) – yolluk ödemelerinin yapılması,
6. Ön mali kontrol işlemi gerektiren evraklarının hazırlanması takibinin yapılması, ödeme belgesinin hazırlanması,
7. Bağlı olduğu üst yönetici/yöneticileri tarafından verilen diğer işlerin ve işlemlerin yapılması.

#### **Satın alma Birimi**

1. Mal ve Hizmet alım işlemlerinin bütçe ödeneklerine göre yapılması ve takibi,
2. Piyasa araştırması yaparak, tekliflerin alınması ve satın alma onay belgesinin hazırlanması,
3. Taşınır işlem fişinin muayene raporunun hazırlanması, satın alınan ürünün ilgili birime teslim işlemlerinin sağlanması,
4. Çalışma Esasları ile ilgili plan ve programların yapılması,
5. Birim yazışma işlemlerinin yürütülmesi,
6. Bağlı olduğu üst yönetici/yöneticileri tarafından verilen diğer işleri ve işlemleri yapmak.

## **Öğrenci İşleri Birimi**

1. Öğrenci (ÖSYM, LYS) sonucu kazanan öğrencilerin kaydı,
2. Öğrenci belgesi verme.
3. Öğrenci not döküm (transkript) belgesi verme.
4. Öğrenci askerlik durum belgesi hazırlama, verme ve askerlik şubesine gönderme.
5. Öğrenci ders intibakı için uyum komisyonunu bilgilendirme.
6. Öğrencilere sunulan burs, harç ve yardımlar için burs komisyonunu bilgilendirme,
7. Yönetim ve disiplin kurulu kararlarına istinaden işlemleri yürütme, gerekli yazışmaları yapma.
8. Öğrencilerin ders devam takip işlemleri ile harç ödemeleri kontrolü yapma.
9. Öğrencilerin ders sınav sonuçlarının takibi ve sınav evraklarının saklama.
10. Öğrencilerle ilgili resmi yazışmaların yapılması ve duyuruların asılması.
11. Öğrenci ders seçmelerinde danışman öğretim elemanını bilgilendirme.
12. Öğrencilerle ilgili istatistiklerin oluşturulması ilgili birimlerle yazışmalarının yapılması.
13. Staj hizmetlerinde öğrencilere duyurma ile Staj komisyonunu bilgilendirme.
14. Mezunların belirlenmesi ve mezuniyet belgesi düzenleme.
15. Mezun olan öğrencilerin diploma föylerini hazırlama ve gerekli evrakları düzenleme.
16. Öğrencilerin kayıt silme işlemlerini gerçekleştirme.
17. Öğrenci temsilcilerinin seçiminde öğrencilere kolaylık sağlama, yazışmalarını yapma.
18. Öğrenci faaliyetleri ile ilgili öğrencilere ve öğretim elemanlarına duyuru yapma.
19. Öğrencilerin her türlü akademik ve özlük işlemlerinin yönetmelikler çerçevesinde yapılması,
19. Bağlı olduğu üst yönetici/yöneticileri tarafından verilen diğer işleri ve işlemleri yapmak.

## **Personel İşleri Birimi**

1. Akademik ve İdari personelin atama, görev uzatma işlemlerinin yapılması,
2. Akademik ve İdari personelin yurtiçi ve yurtdışı görevlendirmelerinin yapılması
3. Akademik ve İdari personelin emeklilik, nakil ve terfi işlemlerinin yapılması,
4. Akademik ve İdari personel dosyalarının tutulması, özlük işlemlerinin yapılması ve takip edilmesi,
5. Fakültemiz öğretim elemanlarının görev sürelerinin takibi, görevlendirme işlemlerinin takibi,
6. Fakülte Kurulu, Fakülte Yönetim Kurulu, Disiplin Kurulu Kararlarının yazımı, dağıtımı
7. Personelin göreve başlama ve ilişik kesme işlemleri,
8. Personel izin ve rapor işlemlerinin takibinin yapılması,
9. Öğretim Elemanları ve idari personel ile ilgili kurum içi kurum dışı yazışmalarda diğer birimler ile koordineli çalışmak, yazışmaları yapılması,
10. Öğretim Elemanlarının kongre ve sempozyumlara katılım talepleri ile ilgili bilgi ve belgelerinin yönetim kurulu için hazırlanması ve alınan kararların yazışmalarının mevzuatta belirlenen süreler içinde yapılmasını sağlanması,
11. Bölüm Başkanlığı Seçimi İşlemleri, Bölüm Başkanlığı görev süreleri sona eren öğretim elemanlarının sürelerinin takip edilerek atama işlemleri için gereken yazışmaların yapılarak sonuçlandırılması.
12. 2547 sayılı Kanununun 31., 40/a ve 40/d maddelerine göre fakültelerden görevlendirilen öğretim üyelerinin ders görevlendirmelerini takip etmek, Yönetim Kuruluna bildirmek ve alınan kararları Rektörlüğe sunulması,
13. Akademik ve İdari personelin doğum, evlenme, ölüm vb. özlük haklarını takip etmek
14. Akademik Yükseltme ve Atama Kriterleri İşlemleri ve Organizasyonu sağlamak
15. Bağlı olduğu üst yönetici/yöneticileri tarafından verilen diğer işlerin ve işlemlerin yapılması.

### **Taşınır Mal Kayıt – Kontrol İşlemleri Birimi**

1. Her türlü malzemenin giriş çıkış işlemlerinin talimatlara uygun olarak yapılması,
2. Kuruma kazandırılan demirbaş ve sarf malzemelerinin işlemlerinin talimatlara göre yürütülmesi,
3. Dayanıklı Taşınır Zimmet İşlemlerinin yürütülmesi,
4. Çalışma Esasları ile ilgili plan ve programların yapılması,
5. Birimlerin talep ettiği ihtiyaç listeleri ile depo mevcutlarının incelenmesi,
6. Malzeme Sayım İşlemlerinin yönetmeliklerde belirtilen sürelerde talimatlar doğrultusunda yapılması,
7. Mali yılsonunda sayım cetvellerinin hazırlanması,
8. Bağlı olduğu üst **yönetici/yöneticileri** tarafından verilen diğer işlerin ve işlemlerin yapılması.

### **Haberleşme Birimi (Evrak kayıt)**

Fakültemiz Akademik ve idari işlemleri ile ilgili olarak kurum içi ve kurum dışı evrak kayıtlarının yapılması, posta ile gönderilecek evrakların gönderilmesi, evrakların dosyalama ve teslim işlemlerinin takibi, kurum içi ve kurum dışı iletişimin sağlanması,

### **Teknik Servis**

Fakültemizdeki küçük çapta bakım onarım, tadilatlarının yaptırılması, bahçe bakımının, binaların temizliğinin yapılması, teknik aletlerin ve laboratuvar malzemelerin küçük bakım onarımlarının yaptırılması gibi işler teknik servisimiz ile iç hizmetler servisince yürütülmektedir.

### **Bölüm Sekreterlikleri**

1. Gelen yazıların Bölüm Başkanına iletilmesi,
2. Gelen evrakların kayıt edilmesi ve sevk edilen birimlere yönlendirilmesi,
3. Bölüm Kurulu Kararlarının ve üst yazıların Bölüm Başkanı gözetiminde yazılması,
4. Giden evrakların kayıt edilmesi ve suretlerinin dosyalanması,
5. Evrakların ilgili kişi veya birime teslim edilmesi,
6. Sınav ve ders programlarının ilan edilmesi,
7. Ders planları, ders yükleri, açık ders görevlendirmeleri, haftalık ders planları, yarıyılık ders planları, Görevlendirme değişikliği, ders değişikliği, yarıyıl ders değişikliği, öğretim türü değişikliği, dersin gruplara ayrılması işlemlerinin yapılması,
8. Vize, final, mazeret, tek ders ve ek sınav İşlemlerinin yürütülmesi,
9. Final sınav sonuçlarının sınav tarihinden itibaren 1 hafta içinde ders veren Öğretim Elemanlarından toplanması ve Dekanlığa sunulması,
10. Derse yazılma işlemleri sonucunda belgelerin toplanması ve Dekanlık Makamına gönderilmesi,
11. Yeni kayıt veya yatay geçiş ile gelen öğrencilerin daha önceki öğrenimlerinde görmüş oldukları dersler ile ilgili muafiyet işlemleri ve Üniversite tarafından yapılan muafiyet sınavı sonucu başarılı olan öğrencilerin muafiyet işlemlerinin yapılması,
12. Ders değerlendirme ile ilgili faaliyetler takip edilir.
13. Öğretim elemanlarının yurt içi ve dışı bilimsel toplantılara katılması, inceleme, araştırma ve uygulama yapmak üzere görevlendirmesi işlemlerinin yapılması,
14. Yatay geçiş yolu ile gelen öğrencilerin işlemlerinin yapılması,
15. Bölümün yazı işlerinin yürütülmesi,
16. Birim dosyalama işlemlerinin yapılması,

17. Bađlı olduđu **üst ynetici/yneticileri** tarafından verilen diđer iřlerin ve iřlemlerin yapılması.

#### **5.4. Diđer Hizmetler**

(Birim tarafından ilgili yılda grev alanına giren faaliyetler dıřında yapmıř olduđu alıřmalar ve yukarda tanımlanamayan faaliyetler bu blmde yer alır.)

### **6. Ynetim ve İ Kontrol Sistemi**

5018 sayılı Kamu Mali Ynetimi ve Kontrol Kanunu 01/01/2006 tarihinde tm hkmleri ile yrrlđe girdiđinden, ynetim ve i kontrol sistemi ilgili Kanun erevesinde yrtlmektedir. Harcama ncesi, ilgili birimin talebi zerine harcama yetkilisinin talimatıyla Bte Őubesince deneđin olup olmadıđına ve Maliye Bakanlıđınca yayınlanan ayrıntılı harcama programının uygunluđuna bakılır. İhtiyalar, ilgili birimin talebi zerine harcama yetkilisi (Dekan) talimatı (havalesi) ile Satınalma birimine gnderilir. İlgili kanun ve ynetmeliklere (4734 Sayılı Kamu İhale Kanunu, 4735 Sayılı Kamu İhale Szleřme Kanunu, 5018 Sayılı Kamu Mali Ynetim ve Kontrol Kanunu ve 2886 Sayılı Devlet İhale Kanunu) uygun olan mal ve hizmetin temini ařamasındaki tm iřlemler gerekleřtirme grevlileri tarafından kontrol edilerek harcama yetkilisi onayına sunulur. Onaylanan evraklar denmesi iin Strateji Geliřtirme Daire Bařkanlıđına gnderilir.

Mali iřlemler srecinde harcama evraklarının n mali kontrolleri Strateji Daire Bařkanlıđınca yapılmaktadır. Aynı Őekilde bte iřlemleri sırasında Strateji Geliřtirme Dairesi Bařkanlıđı tarafından da tahakkuk evrakları gerekli n mali kontrollere tabi tutulmaktadır

### **D. Diđer Hususlar**

Fakltemizde akademik ve idari iřlerin yanı sıra; blmlerin dzenlediđi bilimsel kongreler, bilim syleřileri, alıřtaylar, arařtırma ve kltr gezileri, poster sunumları, akademik-idari personel ile đrenciler arasında spor turnuvaları gibi etkinlik dzenlenmektedir.

## II. AMAÇ ve HEDEFLER

“Bünyesinde Fen bilimleri alanlarından çeşitli bölüm ve anabilim dallarını barındıran bir fakülte olarak; ATATÜRK ilke ve devrimlerine saygılı, Ülkesine ve Milletine sahip çıkan, insani, manevi, milli ve kültürel değerlerini koruyan, toplum yararını kişisel çıkarının üstünde tutan, hür ve bilimsel düşünce gücüne sahip, geniş bir dünya görüşü olan, insan haklarına saygılı, bilgi ve yetenekleriyle bölgesi, ülkesi ve dünya biliminin gelişmesi için çabalayan, bilimsel özerkliğe sahip ve sorgulayan bilim insanları yetiştirmektir.”

Bu amaçla, sahip olduğumuz misyonla belirlediğimiz vizyonumuza ulaşmak, Gazi Üniversitesi'nin vizyonuna ulaşmasına katkıda bulunmak ve zayıf yönlerimizi güçlendirmek amacıyla belirlediğimiz stratejik amaçlarımız ve bu amaçlara ulaşmadaki hedeflerimiz aşağıda özet olarak yer almaktadır.

### A. Temel Politika ve Öncelikler

#### Temel Politikalar

Temel politikamız, eğitim ve öğretim faaliyetlerini uluslararası standartlara uygun hale getirmek ve yüksek nitelikte elemanlar yetiştirmektir. Toplam kalite yönetimi ve sürekli iyileştirme prensibini benimsemek kurumumuzun önceliğidir.

Fakültemiz 5227 Sayılı Kamu Yönetiminin Kuruluş ve İşleyişinin Temel İlkeleri Kanununun 5. Maddesi gereğince Kamu yönetiminin kuruluş ve işleyişinde, idarenin bütünlüğünü esas almaktadır. Kamu hizmetlerinin yerine getirilmesinde;

- \* İnsan odaklı bir gelişme ve yönetim anlayışı esastır.
- \* Kamusal hizmet sunumunda; şeffaflık, hesap verebilirlik, katılımcılık, verimlilik, güvenilirlik ve vatandaş memnuniyeti esastır.
- \* Hizmetten yararlananların ihtiyacına ve hizmetlerin sonucuna odaklılık esas alınır.
- \* Başarılı öğrenci ve personeli teşvik etmek,
- \* Eğitim öğretim kalitesini geliştirmek,
- \* Dış paydaşlarla ilişkileri geliştirmek,
- \* Bilimsel çalışmalarını teşvik etmek,
- \* İç paydaşların memnuniyetini sağlamaktır.

#### Öncelikler

- \* Eğitimde yeni teknolojilerin kullanılmasını sağlamak ve bilimsel gelişmeleri eğitim programlarına yansıtma.

\* Fakülte başarısının sürekliliğini sağlayabilmek için organizasyon, insan kaynağı, eğitim programlarını ve süreçleri sürekli gözden geçirmek.

## **B. Birimin Stratejik Planında Yer Alan Amaç ve Hedefler**

<b>Stratejik Amaçlar</b>	<b>Stratejik Hedefler</b>
<b>Stratejik Amaç-1</b> Eğitim ve öğretim kalitesini korumak ve geliştirmek	<b>Hedef-1</b> Uluslararası eşdeğerlik ölçütlerini karşılayan yüksek nitelikli eğitim vermek ve eğitim/öğretim alanında etkin bir üye olmak
	<b>Hedef-2</b> Akreditasyon ve kalite denetim işlemlerini başlatmak
	<b>Hedef-3</b> Öğrencilerin ilgi alanlarına göre, sorun çözme, ekip çalışması yapabilme, proje hazırlama becerilerini kazandırmak, özgüvenlerinin gelişmesine katkı sağlamak, güncel ve çağdaş gelişmelere uyum sağlamak ve takım ruhu yaratmak
	<b>Hedef-4</b> Ders programlarını kalite ve standartlarının yükseltilmesi amacıyla sürekli izlemek, gerekli durumlarda güncellemek
<b>Stratejik Amaç-2</b> Araştırma Üniversitesi vizyonunu güçlendirecek nitelikli ve katma değeri yüksek bilimsel araştırma faaliyetlerinin sayısını ve kalitesini artırmak	<b>Hedef-1</b> Uluslararası indekslerde taranan dergilerdeki yayın ve atıf sayısını artırmak
	<b>Hedef-2</b> Ulusal ve uluslararası kurumlarca desteklenen proje sayısını artırmak
<b>Stratejik Amaç-3</b> Gazi Üniversitesinin kültürel ve etik değerlerine sahip çıkarak Ulusal ve uluslararası normlar çerçevesinde kurumsallaşma ve tanınırlığının	<b>Hedef-1</b> Mezun ve öğrencilerimizin kurumsal aidiyet duygusunun artırılması
	<b>Hedef-2</b> Kurumsallaşmayı güçlendirecek fiziki altyapı

güçlendirmesi	yatırımlarının toplam bütçeye oranının artırılması
	<b>Hedef-3</b> Akademik ve idari personelin kurumsallaşmaya katkısının artırılması amacıyla memnuniyet ve hizmet içi eğitimin en az %15 oranında artırılması
<b>Stratejik Amaç-4</b> Fakültemiz öğretim elemanlarının kamu kurum ve kuruluşları ile sanayi işbirliğinin oluşturulması	<b>Hedef-1</b> Kamu-Üniversite-Sanayi iş birliğini güçlendirecek projelerin artırılması
	<b>Hedef-2</b> Yurtiçi/yurtdışı eğitim ve araştırma kuruluşları ile akademik bağlantı protokollerini yapmak, ortak bilimsel projeleri ve öğretim elemanlarının değişimini desteklemek

### **C. Diğer Hususlar**

Fakültemizin amaç ve hedeflerine ulaşması için gerekli olan fiziki alanların oluşturulması ve Devletçe verilen ekonomik kaynakların artırılması büyük önem taşımaktadır.

### III. FAALİYETLERE İLİŞKİN BİLGİ VE DEĞERLENDİRMELER

#### A. Mali Bilgiler

##### 1. Bütçe Uygulama Sonuçları

###### 1.1. Bütçe Giderleri

	2021 BÜTÇE BAŞLANGIÇ ÖDENEĞİ	2021 GERÇEKLEŞME TOPLAMI	GERÇEK. ORANI
	TL	TL	%
<b>BÜTÇE GİDERLERİ TOPLAMI</b>	<b>42.831.730,00</b>	<b>42.755.483,39</b>	<b>100</b>
<b>01 - PERSONEL GİDERLERİ</b>	<b>36.910.365,00</b>	<b>36.910.365,00</b>	<b>100</b>
<b>02 - SOSYAL GÜVENLİK KURUMLARINA DEVLET PRİMİ GİDERLERİ</b>	<b>5.565.365,00</b>	<b>5.565.365,00</b>	<b>100</b>
<b>03 - MAL VE HİZMET ALIM GİDERLERİ</b>	<b>356.000,00</b>	<b>279.753,39</b>	<b>78</b>
<b>05 - CARİ TRANSFERLER</b>	-	-	-
<b>06 - SERMAYE GİDERLERİ</b>	-	-	-

###### 1.2. Bütçe Gelirleri

	2021 BÜTÇE TAHMİNİ	2021 GERÇEKLEŞME TOPLAMI	GERÇEK. ORANI
	TL	TL	%
<b>BÜTÇE GELİRLERİ TOPLAMI</b>	-	-	-
<b>02 – VERGİ DIŞI GELİRLER</b>	-	-	-
<b>03 – SERMAYE GELİRLERİ</b>	-	-	-
<b>04 – ALINAN BAĞIŞ VE YARDIMLAR</b>	-	-	-

## 2. Mali Denetim Sonuçları

Denetim sonunda bir İç Denetim Raporu hazırlanarak Dekanlığımıza iletilmiştir. Denetim sonucunda, ek gösterge, kıdem aylığı, idari görev ödeneği, aile yardımı, asgari geçim indirimi ve engellilik indirimi gibi ödemelerde hatalı hesaplamalardan kaynaklı fazla ve noksan ödemeler tespit edilmiştir. Fakültemizde aile yardımı ve asgari geçim indirimi belgelerinin yenilenmesi resmi yazı ile tüm personelden talep edilmiştir. Ayrıca ödemelerde yapılan yanlışlıklar ilgili personele bildirilerek düzeltilmesi (fazla ödemelerin geri alınması ya da eksik ödemelerin yapılması) gerçekleştirilmiştir. Ayrıca izin, rapor ve benzeri durumların sürekli Personel Hizmetleri Birimi ile koordineli bir şekilde takibinin sağlanarak gerekli iş ve işlemlerin yapılması sağlanmaktadır.

## 3. Diğer Hususlar

### B. Performans Bilgileri

#### 1. Faaliyet ve Proje Bilgileri

##### 1.1. Faaliyet Bilgileri

##### 1.1.1. Düzenlenen Bilimsel Toplantılar, Etkinlikler

BÖLÜM ADI	Sempozyum		Kongre		Konferans		Panel		Seminer		Diğer* Etkinlikler		Genel Toplam
	A	B	A	B	A	B	A	B	A	B	A	B	
Biyoloji			2										2
Fizik			1	1							4		6
İstatistik									2		2		4
Kimya													
Matematik				1									1

A: Ulusal, B: Uluslararası

\* Diğer etkinlikler aşağıda belirtilecektir.

<b>Diğer Etkinlikler</b>	<b>Sayısı</b>
Açık Oturum	
Söyleşi	17
Tiyatro	
Konser	
Sergi	
Turnuva	
Teknik Gezi	1
Eğitim Semineri	
Hizmet İçi Eğitim Programı	

2021 yılında Dekanlığımızca 17 Bilim Söyleşisi, Üniversitemizin kuruluşunun 95. Yılı münasebetiyle 7, sosyal, kültürel, sanatsal, spora yönelik, eğitim ve kariyer içerikli diğer etkinlikler kapsamında 30 olmak üzere toplam 54 etkinlik düzenlenmiştir.

#### 1.1.2. Düzenlenen Bilimsel Toplantılara ve Etkinliklere Katılan Personel Sayısı

<b>BÖLÜM ADI</b>	<b>Sempozyum</b>		<b>Kongre</b>		<b>Konferans</b>		<b>Panel</b>		<b>Seminer</b>	
	<b>A</b>	<b>B</b>	<b>A</b>	<b>B</b>	<b>A</b>	<b>B</b>	<b>A</b>	<b>B</b>	<b>A</b>	<b>B</b>
<b>Biyoloji</b>			20							
<b>Fizik</b>			1	19						
<b>İstatistik</b>									5	
<b>Kimya</b>										
<b>Matematik</b>										

A: Ulusal, B: Uluslararası

### 1.1.3. Bilimsel Yayın Sayıları

BÖLÜM ADI	Makale*		Bildiri*		Kitap
	A	B	A	B	
<b>Biyoloji</b>	<b>20</b>	<b>119</b>	<b>8</b>	<b>33</b>	<b>12</b>
<b>Fizik</b>	<b>3</b>	<b>112</b>	<b>1</b>	<b>35</b>	<b>6</b>
<b>İstatistik</b>	<b>4</b>	<b>41</b>	<b>4</b>	<b>7</b>	<b>3</b>
<b>Kimya</b>	<b>-</b>	<b>58</b>	<b>6</b>	<b>15</b>	<b>3</b>
<b>Matematik</b>	<b>2</b>	<b>46</b>	<b>1</b>	<b>13</b>	<b>7</b>

A: Ulusal, B: Uluslararası

\* İndekslere Giren Hakemli Dergilerde

### 1.1.4. Üniversiteler Arasında Yapılan İkili Anlaşmalar

ÜNİVERSİTE ADI	ANLAŞMANIN İÇERİĞİ
University of Technology and Life Sciences in Bydgoszcz /Polonya	Erasmus Değişim Programı (Biyoloji Bölümü)
Universidad de Vigo/İspanya	Erasmus Değişim Programı (Biyoloji Bölümü)
University of Pisa/İtalya	Erasmus Değişim Programı (Biyoloji Bölümü)
University of Calabria/İtalya	Erasmus Değişim Programı (Biyoloji Bölümü)
Universitatea din Oradea/Romanya	Erasmus Değişim Programı (Biyoloji Bölümü)
University of Lodz / Polonya	Erasmus Değişim Programı (Fizik Bölümü)
Universidad de Zaragoza / İspanya	Erasmus Değişim Programı (Fizik Bölümü)
Vilnius University / Litvanya	Erasmus Değişim Programı (Fizik Bölümü)
Universitatea din Oradea / Romanya Universidade de Aveiro	Erasmus Değişim Programı (Fizik Bölümü)
Universitatea din Craiova (University of Craiova)	Erasmus Değişim Programı (Fizik Bölümü)
Universität zu Köln	Erasmus Değişim Programı (Fizik Bölümü)
Universidad de Oveido / İspanya	Erasmus Değişim Programı (Matematik Bölümü)
Universidad de La Laguna / İspanya	Erasmus Değişim Programı (Matematik Bölümü)

University of SS. Cyril and Methodius in Trnava / Slovakya	Erasmus Değişim Programı (Matematik Bölümü)
Universita Degli Studi di Milano /İtalya	Erasmus Değişim Programı (Matematik Bölümü)
Universite de Haute -Alsace/Fransa	Erasmus Değişim Programı (Matematik Bölümü)
Technical University of Civil Engineering Bucharest / Romanya	Erasmus Değişim Programı (Matematik Bölümü)
Universite de Strasbourg / Fransa	Erasmus Değişim Programı (Matematik Bölümü)
Angel Kanchev University of Ruse / Bulgaristan	Erasmus Değişim Programı (Matematik Bölümü)
Liepaja University / Letonya	Erasmus Değişim Programı (Matematik Bölümü)
Tomas Bata University in Zlín/ Çek Cum.	Erasmus Değişim Programı (Matematik Bölümü)
University of Presov / Slovakya	Erasmus Değişim Programı (Matematik Bölümü)
Universität zu Köln/ Almanya	Erasmus Değişim Programı (Matematik Bölümü)
Université de Cergy-Pontoise/ Fransa	Erasmus Değişim Programı (Matematik Bölümü)
Technical University "Georghe Asachi" of Iasi / Romanya	Erasmus Değişim Programı (Matematik Bölümü)
University of Eastern Finland / Finlandiya	Erasmus Değişim Programı (Matematik Bölümü)
University of Ioannina / Yunanistan	Erasmus Değişim Programı (Matematik Bölümü)
VSB-Technicka Univerzita Ostrava/ Çek Cum.	Erasmus Değişim Programı (Matematik Bölümü)
Universitatea din Oradea / Romanya	Erasmus Değişim Programı (Matematik Bölümü)
Stockholm University /İsveç	Erasmus Değişim Programı (Matematik Bölümü)
Universitatea "Vasile Alecsnadi" din Bacau / Romanya	Erasmus Değişim Programı (Matematik Bölümü)
Universita Degli Studi di Ferrara / İtalya	Erasmus Değişim Programı (Matematik Bölümü)
Seconda Universita degli Studi di Napoli / İtalya	Erasmus Değişim Programı (Matematik Bölümü)
Karlsruher Institut für Technologie / Almanya	Erasmus Değişim Programı (Matematik Bölümü)
Universitatea Politehnica din Bucuresti/ Romanya	Erasmus Değişim Programı (Matematik Bölümü)
University of Craiova / Romanya	Erasmus Değişim Programı (Matematik Bölümü)
Cardinal Stefan Wyszynski University in Warsaw / Polonya	Erasmus Değişim Programı (Matematik Bölümü)
Freie Universität Berlin / Almanya	Erasmus Değişim Programı (Matematik Bölümü)
Technological Educational Institute (TEI) of Crete / Yunanistan	Erasmus Değişim Programı (Matematik Bölümü)

Instituto Politecnico do Cavado E Do Ave / Portekiz	Erasmus Değişim Programı (Matematik Bölümü)
Universidade de Aveiro / Portekiz	Erasmus Değişim Programı (Matematik Bölümü)
Université de Caen Basse-Normandie / Fransa	Erasmus Değişim Programı (Matematik Bölümü)
Klaipeda University/Litvanya	Erasmus Değişim Programı (Matematik Bölümü)
Università Degli Studi di Milano-Bicocca /İtalya	Erasmus Değişim Programı (İstatistik Bölümü)
The D. A. Tsenov Academy of Economics /Bulgaristan	Erasmus Değişim Programı (İstatistik Bölümü)
Universidad de Salamanca / İspanya	Erasmus Değişim Programı (İstatistik Bölümü)
Universität Siegen /Almanya	Erasmus Değişim Programı (Kimya Bölümü)
University of Warsaw /Polanya	Erasmus Değişim Programı (Kimya Bölümü)
Universitatea din Oradea/ Romanya	Erasmus Değişim Programı (Kimya Bölümü)
Vilnius University /Litvanya	Erasmus Değişim Programı (Kimya Bölümü)

### 1.2. Proje Bilgileri

Bilimsel Araştırma Proje Sayısı						
PROJELER	2021					
	Önceki Yılda Devreden Proje	Yıl İçinde Eklenen Proje	Toplam	Yıl İçinde Tamamlanan Proje	Toplam Ödenek TL	Toplam Harcama TL
TC CSBB						
TÜBİTAK	13	8	21	8	1.145.417	
AB						
<b>BİLİMSEL ARAŞTIRMA PROJELERİ</b>	60	17	77	23	2.579.924	1.758.124
<b>DİĞER</b>						
<b>TOPLAM</b>	<b>73</b>	<b>25</b>	<b>98</b>	<b>31</b>	<b>3.725.341</b>	<b>1.758.124</b>

## 2. Performans Programı Sonuçlarının Değerlendirilmesi

(Üniversitemiz 2021 Yılı Performans Programında yer alan ve Birimin sorumlu olduğu Performans Göstergelerinin [aşağıda tablo olarak sunulmuştur] gerçekleştirmelerine ilişkin değerlendirmelere yer verilir. Üniversitemizin performans sonuçlarının değerlendirilebilmesi amacıyla verilerin sorumlu birimlerce üniversitemiz geneli için doldurulması gerekmektedir. Verilerin yıllık olarak kurumsal alt yapıda takibi amacıyla Kurumsal Veri Yönetimi Sistemine girilmesi de ayrıca resmi yazı ile talep edilecektir.)

Performans Göstergesi	Ölçü Birimi	2021 Yılı Sonu İtibariyle Gerçekleşme	Göstergelerden Sorumlu Birimler
<b>Araştırma altyapısı projesi tamamlanma oranı</b>			
Cumhurbaşkanlığı Strateji ve Bütçe Başkanlığı Destekli projelerin harcama tutarı (TL)	TL		Araştırma Geliştirme Kurum Koordinatörlüğü
Cumhurbaşkanlığı Strateji ve Bütçe Başkanlığı Destekli projelerin 2021 Yılı ödenek tutarı.	TL		Strateji Geliştirme Daire Başkanlığı
<b>Ar-ge'ye harcanan bütçenin toplam bütçeye oranı</b>			
Ar-Ge projeleri toplam tutarı (TL)	TL		Araştırma Geliştirme Kurum Koordinatörlüğü
Toplam Bütçe Gideri (TL)	TL		Strateji Geliştirme Daire Başkanlığı
Döner Sermaye Gideri (TL)	TL		Döner Sermaye İşletme Müdürlüğü
<b>Ar-ge sonucu ortaya çıkan ürünlere ilişkin alınan patent sayısı</b>	Sayı		Araştırma Geliştirme Kurum Koordinatörlüğü
<b>Ar-ge sonucu ticarileştirilen ürün sayısı</b>	Sayı		Araştırma Geliştirme Kurum Koordinatörlüğü
<b>Araştırma merkezleri gelir miktarı</b>	TL		Araştırma Geliştirme Kurum Koordinatörlüğü
<b>Araştırma merkezlerinin sanayi ile yaptığı proje sayısı</b>	Sayı		Araştırma Geliştirme Kurum

			Koordinatörlüğü
<b>BAP kapsamında desteklenen araştırma projeleri sayısı</b>	Sayı		Araştırma Geliştirme Kurum Koordinatörlüğü
<b>Öğretim elemanı başına düşen ar-ge proje sayısı</b>			
Toplam Ar-Ge projesi sayısı	Sayı		Araştırma Geliştirme Kurum Koordinatörlüğü
Toplam Öğretim Elemanı Sayısı	Sayı		Personel Daire Başkanlığı
<b>Patent, faydalı model ve endüstriyel tasarım başvuru sayısı</b>	Sayı		Araştırma Geliştirme Kurum Koordinatörlüğü
<b>Ulusal ve uluslararası kuruluşlar tarafından desteklenen ar-ge projesi sayısı</b>	Sayı		Araştırma Geliştirme Kurum Koordinatörlüğü
<b>Uluslararası endekslerde yer alan bilimsel yayın sayısı</b>	Sayı		Araştırma Geliştirme Kurum Koordinatörlüğü
<b>Dezavantajlı gruplara yönelik sosyal entegrasyon ve kapsayıcılığa ilişkin yapılan faaliyet sayısı</b>	Sayı		Sosyal İşler Kurum Koordinatörlüğü
<b>Eğitim programlarına başvuran kişi sayısı</b>	Sayı		Beltek, GAZİSEM, TÖMER, Personel Daire Başkanlığı
<b>Mezunlara yönelik gerçekleştirilen faaliyet sayısı</b>	Sayı	14	Sosyal İşler Kurum Koordinatörlüğü, Tüm Akademik Birimler
<b>Sürekli Eğitim Merkezi (SEM) ve Dil Merkezi (DİLMER) tarafından mesleki eğitime yönelik verilen sertifika sayısı</b>	Sayı		GAZİSEM, TÖMER
<b>Tamamlanan sosyal sorumluluk projeleri sayısı</b>	Sayı		Sosyal İşler Kurum Koordinatörlüğü
<b>Üniversitenin çevrecilik alanlarında aldığı ödül sayısı</b>	Sayı		Sosyal İşler Kurum Koordinatörlüğü

<b>Ameliyat sayısı</b>	Sayı		Gazi Üniversitesi Sağlık Uygulama ve Araştırma Hastanesi (Gazi Hastanesi), Diş Hekimliği Fakültesi
<b>Üniversite hastaneleri nitelikli yatak oranı</b>	Oran		Gazi Üniversitesi Sağlık Uygulama ve Araştırma Hastanesi (Gazi Hastanesi), Diş Hekimliği Fakültesi
<b>Üniversite hastaneleri yatak doluluk oranı</b>	Oran		Gazi Üniversitesi Sağlık Uygulama ve Araştırma Hastanesi (Gazi Hastanesi)
<b>Yatan hasta sayısı</b>	Sayı		Gazi Üniversitesi Sağlık Uygulama ve Araştırma Hastanesi (Gazi Hastanesi), Diş Hekimliği Fakültesi
<b>SCI, SCI-Expanded, SSCI ve AHCI kapsamındaki dergilerde öğretim elemanı başına düşen yayın sayısı</b>			
SCI, SCI-Expanded, SSCI ve AHCI Kapsamındaki Dergilerde Yayınlanan Tam Metin Yayın Sayısı	Sayı		Kütüphane ve Dokümantasyon Daire Başkanlığı
Toplam Öğretim Elemanı Sayısı	Sayı		Personel Daire Başkanlığı
<b>Araştırma bursundan yararlanan öğrenci sayısı</b>	Sayı		Eğitim-Öğretim ve Dış İlişkiler Kurum Koordinatörlüğü
<b>YÖK tarafından öncelikli alanlarında sağlanan burslardan yararlanan doktora öğrenci sayısı</b>	Sayı		Eğitim-Öğretim ve Dış İlişkiler Kurum Koordinatörlüğü
<b>YÖK tarafından sağlanan yurt dışında yabancı dil yeterliliklerinin artırılmasına yönelik burslardan yararlanan sayısı</b>	Sayı		Eğitim-Öğretim ve Dış İlişkiler Kurum Koordinatörlüğü
<b>Yükseköğretim Kurulu, Türkiye Bilimler Akademisi ve TÜBİTAK bilim, teşvik ve sanat ödülleri sayısı</b>	Sayı	0	Genel Sekreterlik Tüm Akademik Birimler

<b>Doktora eğitimini tamamlayanların sayısı</b>	Sayı		Öğrenci İşleri Daire Başkanlığı
<b>Eğitim bilimleri kontenjan doluluk oranı</b>	Oran		Öğrenci İşleri Daire Başkanlığı
<b>Eğitimin program süresinde bitirilme oranı</b>	Oran		Öğrenci İşleri Daire Başkanlığı
<b>Fen bilimleri kontenjan doluluk oranı</b>	Oran		Öğrenci İşleri Daire Başkanlığı
<b>Kütüphanede bulunan basılı ve elektronik kaynak sayısı</b>	Sayı		Kütüphane ve Dokümantasyon Daire Başkanlığı
<b>Kütüphanede bulunan öğrenci başına düşen basılı ve elektronik kaynak sayısı</b>	Sayı		Kütüphane ve Dokümantasyon Daire Başkanlığı
<b>Kütüphaneden yararlanan kişi sayısı</b>	Sayı		Kütüphane ve Dokümantasyon Daire Başkanlığı
<b>Lisansüstü öğrencilerin toplam öğrenciler içindeki payı</b>	Oran		Öğrenci İşleri Daire Başkanlığı
<b>Öğrenci başına düşen eğitim alanı</b>			
Toplam Eğitim Alanı	Metrekare		Yapı İşleri ve Teknik Daire Başkanlığı
Toplam Öğrenci Sayısı	Sayı		Öğrenci İşleri Daire Başkanlığı
<b>Öğrenci başına düşen kapalı alan</b>			
Toplam Kapalı Alan	Metrekare		Yapı İşleri ve Teknik Daire Başkanlığı
Toplam Öğrenci Sayısı	Sayı		Öğrenci İşleri Daire Başkanlığı
<b>Öğrenci değişim programlarından yararlanan öğrencilerin oranı</b>	Oran		
Değişim Programlarından Yararlanan Toplam Öğrenci Sayısı	Sayı		Eğitim-Öğretim ve Dış İlişkiler Kurum Koordinatörlüğü
Toplam Öğrenci Sayısı	Sayı		Öğrenci İşleri Daire Başkanlığı
<b>Öğretim üyesi başına düşen öğrenci sayısı</b>	Sayı		
Toplam Öğretim Elemanı Sayısı	Sayı		Personel Daire Başkanlığı
Toplam Öğrenci Sayısı	Sayı		Öğrenci İşleri Daire Başkanlığı
<b>Sağlık bilimleri kontenjan doluluk oranı</b>	Oran		Öğrenci İşleri Daire Başkanlığı

<b>Sosyal bilimler kontenjan doluluk oranı</b>	Oran		Öğrenci İşleri Daire Başkanlığı
<b>Teknokent veya Teknoloji Transfer Ofisi (TTO) projelerine katılan öğrenci sayısı</b>	Sayı		Araştırma Geliştirme Kurum Koordinatörlüğü
<b>Uluslararası kuruluşlarla ortak uygulanan eğitim programı sayısı</b>	Sayı		Öğrenci İşleri Daire Başkanlığı
<b>Yabancı dilde eğitim veren program sayısı</b>	Sayı		Öğrenci İşleri Daire Başkanlığı
<b>Yabancı uyruklu akademisyen sayısı</b>	Sayı		Personel Daire Başkanlığı
<b>Yabancı uyruklu öğrenci sayısı</b>	Sayı		Öğrenci İşleri Daire Başkanlığı
<b>Yan dal ve çift ana dal programından mezun olanların toplam mezun sayısına oranı</b>	Oran		Öğrenci İşleri Daire Başkanlığı
<b>Barınma hizmetlerinden yararlanan öğrenci sayısı</b>	Sayı		Sağlık, Kültür ve Spor Daire Başkanlığı
<b>Beslenme hizmetlerinden yararlanan öğrenci sayısı</b>	Sayı		Sağlık, Kültür ve Spor Daire Başkanlığı
<b>Öğrenci başına düşen sosyal donatı alanı</b>			
Toplam Sosyal Donatı Alanı			Yapı İşleri ve Teknik Daire Başkanlığı
Toplam Öğrenci Sayısı			Öğrenci İşleri Daire Başkanlığı
<b>Öğrenci kulüp ve topluluk sayısı</b>	Sayı		Sağlık, Kültür ve Spor Daire Başkanlığı
<b>Sosyal, kültürel ve sportif faaliyet sayısı</b>	Sayı		Sağlık, Kültür ve Spor Daire Başkanlığı
<b>Yükseköğretimde öğrenci başına barınma harcaması</b>	TL		Sağlık, Kültür ve Spor Daire Başkanlığı
<b>Yükseköğretimde öğrenci başına beslenme harcaması</b>	TL		Strateji Geliştirme Daire Başkanlığı
<b>Yükseköğretimde öğrenci yaşamından memnuniyet oranı</b>	Oran		Strateji Geliştirme Daire Başkanlığı
<b>Yükseköğretimde öğrencilere sunulan sağlık hizmetinden yararlanan öğrenci sayısının toplam öğrenci sayısına oranı</b>	Oran		Sağlık, Kültür ve Spor Daire Başkanlığı

### 3. Stratejik Plan Değerlendirme Tabloları

A1	Eğitim ve Öğretim kalitesini korumak ve geliştirmek				
H1.1	Uluslararası eşdeğerlik ölçütlerini karşılayan yüksek nitelikli eğitim vermek ve eğitim/öğretim alanında etkin bir üye olmak.				
Amacın İlgili Olduğu Üniversite Stratejik Plan Amacı					
H1.1 Performansı	(PG1.1.1 Performansı X Hedefe Etkisi) + (PG1.1.2 Performansı X Hedefe Etkisi)				
Performans Göstergesi	Hedefe Etkisi (%)	Plan Dönemi Başlangıç Değeri* (A)	Değerlendirme Dönemindeki Yılsonu Hedeflenen Değer (B)	Değerlendirme Dönemindeki Gerçekleşme Değeri (C)	Performans (%) (C-A)/(B-A)
<b>PG1.1.1:</b> Öğretim üyesi ve ders veren öğretim görevlisi başına düşen öğrenci sayısı	40	13,5	13,0	15,41	-382
<b>PG1.1.2:</b> Öğrenci başına düşen laboratuvar ve derslik alanı (m <sup>2</sup> )	40	3,1	3,4	2,64	-153
<b>PG1.1.3:</b> Öğrenci başına düşen sosyal alan (m <sup>2</sup> )	20	0,07	0,1	0,06	-33
<b>Hedefe İlişkin Değerlendirmeler**</b>					

A1		Eđitim ve Öğretim kalitesini korumak ve geliřtirmek			
H1.2		Akreditasyon ve kalite denetim iřlemlerini bařlatmak			
Amacın İlgili Olduđu Üniversite Stratejik Plan Amacı					
H1.2 Performansı		(PG1.1.1 Performansı X Hedefe Etkisi) + (PG1.1.2 Performansı X Hedefe Etkisi)			
Performans Göstergesi	Hedefe Etkisi (%)	Plan Dönemi Bařlangıç Deđeri* (A)	Deđerlendirme Dönemindeki Yılsunu Hedeflenen Deđer (B)	Deđerlendirme Dönemindeki Gerçekleřme Deđer (C)	Performans (%) (C-A)/(B-A)
<b>PG1.2.1:</b> Öğretim üyesi ve ders veren öğretim görevlisi başına düşen öğrenci sayısı	20	13,5	13,0	15,41	-382
<b>PG1.2.2:</b> Web tabanlı yeni uygulamaları kullanan öğrenci sayısının toplam öğrenci sayısına oranı	10	-	-	0,9	
<b>PG1.2.3:</b> Öğrenci başına düşen laboratuvar ve derslik alanı (m <sup>2</sup> )	50	3,1	3,4	2,85	-153
<b>PG1.2.4:</b> Öğrenci başına düşen sosyal alan (m <sup>2</sup> )	20	0,07	0,1	0,06	-33
<b>Hedefe İliřkin Deđerlendirmeler**</b>					

A1		Eđitim ve Öğretim kalitesini korumak ve geliřtirmek			
H1.3		Öđrencilerin ilgi alanlarına göre, sorun çözme, ekip çalıřması yapabilme, proje hazırlama becerilerini kazandırmak, özgüvenlerinin geliřmesine katkı sađlamak, güncel ve çağdař geliřmelere uyum sađlamak ve takım ruhu yaratmak			
Amacın İlgili Olduđu Üniversite Stratejik Plan Amacı					
H1.3 Performansı		(PG1.1.1 Performansı X Hedefe Etkisi) + (PG1.1.2 Performansı X Hedefe Etkisi)			
Performans Göstergesi	Hedefe Etkisi (%)	Plan Dönemi Bařlangıç Deđeri* (A)	Deđerlendirme Dönemindeki Yılsonu Hedeflenen Deđer (B)	Deđerlendirme Dönemindeki Gerçekleřme Deđer (C)	Performans (%) (C-A)/(B-A)
<b>PG1.3.1:</b> Öđrenci Topluluklarının sayısı	20	7	10	7	0
<b>PG1.3.2:</b> Öđrenci Toplulukları tarafından düzenlenen ders dıřı etkinlik sayısı	20	10	16	37	450
<b>PG1.3.3:</b> Ders dıřı sosyal faaliyetlere katılan öđrenci sayısı ortalaması	30	70	120	150	160
<b>PG1.3.4:</b> Alan dıřı ders sayısı / katılan öđrenci sayısı	30	69/339	69/360	137/476	
<b>Hedefe İliřkin Deđerlendirmeler**</b>					

<b>A1</b>		Eđitim ve Öğretim kalitesini korumak ve geliřtirmek			
<b>H1.4</b>		Ders programlarını kalite ve standartlarının yükseltilmesi amacıyla sürekli izlemek, gerekli durumlarda güncellemek			
<b>Amacın İlgili Olduđu Üniversite Stratejik Plan Amacı</b>					
<b>H1.4 Performansı</b>		(PG1.1.1 Performansı X Hedefe Etkisi) + (PG1.1.2 Performansı X Hedefe Etkisi)			
<b>Performans Göstergesi</b>	<b>Hedefe Etkisi (%)</b>	<b>Plan Dönemi Bařlangıç Deđeri* (A)</b>	<b>Deđerlendirme Dönemindeki Yılsonu Hedeflenen Deđer (B)</b>	<b>Deđerlendirme Dönemindeki Gerçekleřme Deđer (C)</b>	<b>Performans (%) (C-A)/(B-A)</b>
<b>PG1.4.1:</b> Programlarla İlgili Akademik Personele Uygulanan Anket Sayısı	25	-	2	2	100
<b>PG1.4.2:</b> Programlarla ilgili Öğrencilere Uygulanan Anket Sayısı	25	-	2	3	150
<b>PG1.4.1:</b> Ders dıřı sosyal faaliyetlere katılan öğrenci sayısı ortalaması	20	10	25	150	930
<b>PG1.4.2:</b> Alan dıřı ders sayısı / katılan öğrenci sayısı	30	339	360	476	
<b>Hedefe İliřkin Deđerlendirmeler**</b>					

A2		Araştırma Üniversitesi vizyonunu güçlendirecek nitelikli ve katma değeri yüksek bilimsel araştırma faaliyetlerinin sayısını ve kalitesini artırmak			
H2.1		Uluslararası indekslerde taranan dergilerdeki yayın ve atıf sayısını artırmak			
Amacın İlgili Olduğu Üniversite Stratejik Plan Amacı					
H2.1 Performansı		(PG1.1.1 Performansı X Hedefe Etkisi) + (PG1.1.2 Performansı X Hedefe Etkisi)			
Performans Göstergesi	Hedefe Etkisi (%)	Plan Dönemi Başlangıç Değeri* (A)	Değerlendirme Dönemindeki Yıllık Hedeflenen Değer (B)	Değerlendirme Dönemindeki Gerçekleşme Değeri (C)	Performans (%) (C-A)/(B-A)
<b>PG2.1.1:</b> SCI, SCI-Exp., SSCI, AHCI endekslerine giren yayın sayısını %10 arttırmak	50	239	250	278	354
<b>PG2.1.2:</b> SCI, SCI-Exp., SSCI, AHCI endekslerine giren dergilerde yapılan yayınlardan alınan atıf sayısını arttırmak	50	6192	7000	8302	261
<b>Hedefe İlişkin Değerlendirmeler**</b>					

A2		Araştırma Üniversitesi vizyonunu güçlendirecek nitelikli ve katma değeri yüksek bilimsel araştırma faaliyetlerinin sayısını ve kalitesini arttırmak			
H2.2		Ulusal ve uluslararası kurumlarca desteklenen proje sayısını arttırmak			
Amacın İlgili Olduğu Üniversite Stratejik Plan Amacı					
H2.2 Performansı		(PG1.1.1 Performansı X Hedefe Etkisi) + (PG1.1.2 Performansı X Hedefe Etkisi)			
Performans Göstergesi	Hedefe Etkisi (%)	Plan Dönemi Başlangıç Değeri* (A)	Değerlendirme Dönemindeki Yılsonu Hedeflenen Değer (B)	Değerlendirme Dönemindeki Gerçekleşme Değeri (C)	Performans (%) (C-A)/(B-A)
<b>PG2.2.1:</b> Dış kaynaklı projede yer alan akademik personel sayısını arttırmak	30	45	62	39	-35
<b>PG2.2.2:</b> Üniversite tarafından desteklenen BAP projelerini arttırmak	20	8	11	17	300
<b>PG2.2.3:</b> Dış kaynaklı proje sayısını arttırmak	50	15	19	15	0
<b>Hedefe İlişkin Değerlendirmeler**</b>					

<b>A3</b>		Gazi Üniversitesinin kültürel ve etik değerlerine sahip çıkarak Ulusal ve uluslararası normlar çerçevesinde kurumsallaşma ve tanınırlığının güçlendirmesi			
<b>H3.1</b>		Mezun ve öğrencilerimizin kurumsal aidiyet duygusunun artırılması			
<b>Amacın İlgili Olduğu Üniversite Stratejik Plan Amacı</b>					
<b>H3.1 Performansı</b>		(PG1.1.1 Performansı X Hedefe Etkisi) + (PG1.1.2 Performansı X Hedefe Etkisi)			
<b>Performans Göstergesi</b>	<b>Hedefe Etkisi (%)</b>	<b>Plan Dönemi Başlangıç Değeri* (A)</b>	<b>Değerlendirme Dönemindeki Yıllık Hedeflenen Değer (B)</b>	<b>Değerlendirme Dönemindeki Gerçekleşme Değeri (C)</b>	<b>Performans (%) (C-A)/(B-A)</b>
<b>PG3.1.1:</b> Mezun bilgi sistemine kayıtlı öğrenci sayısının toplam mezun öğrenci sayısına oranı (%)	20	10	17	0,26	-139
<b>PG3.1.2:</b> Mezunlara yönelik yapılan faaliyet sayısı	20	4	7	14	333
<b>PG3.1.3:</b> Mezunların memnuniyet düzeyi (%)	20	75	78	76,6	53,6
<b>PG3.1.4:</b> Öğrenci Memnuniyet Düzeyi(%)	20	70	73	74,5	50
<b>PG3.1.5:</b> Öğrenci kurumsal aidiyet duygusunu güçlendirecek etkinlik sayısı	20	10	12	23	650
<b>Hedefe İlişkin Değerlendirmeler**</b>					

A3		Gazi Üniversitesinin kültürel ve etik değerlerine sahip çıkarak Ulusal ve uluslararası normlar çerçevesinde kurumsallaşma ve tanınırlığının güçlendirmesi			
H3.2		Kurumsallaşmayı güçlendirecek fiziki altyapı yatırımlarının toplam bütçeye oranının artırılması			
Amacın İlgili Olduğu Üniversite Stratejik Plan Amacı					
H3.2 Performansı		(PG1.1.1 Performansı X Hedefe Etkisi) + (PG1.1.2 Performansı X Hedefe Etkisi)			
Performans Göstergesi	Hedefe Etkisi (%)	Plan Dönemi Başlangıç Değeri* (A)	Değerlendirme Dönemindeki Yılsonu Hedeflenen Değer (B)	Değerlendirme Dönemindeki Gerçekleşme Değeri (C)	Performans (%) (C-A)/(B-A)
<b>PG3.2.1:</b> Ulusal Akreditasyonun Sürdürülebilmesi için yatırımın toplam bütçe içerisindeki oranı (%)	25	0,5	0,8		
<b>PG3.2.2:</b> Ulusal ve Uluslararası tanınırlık için yapılan harcamaların toplam bütçeye oranı(%)	25	0,2	0,4		
<b>PG3.2.3:</b> Yeni donanım, yazılım güncelleme ve yeni yazılım için yapılan harcamaların toplam bütçeye oranı (%)	25	1,0	1,75		
<b>PG3.2.4:</b> Yenileme bakım-onarım harcamaların toplam bütçeye oranı (%)	25	5	8		
<b>Hedefe İlişkin Değerlendirmeler**</b>					

A3		Gazi Üniversitesinin kültürel ve etik değerlerine sahip çıkarak Ulusal ve uluslararası normlar çerçevesinde kurumsallaşma ve tanınırlığı güçlendirmesi			
H3.3		Akademik ve idari personelin kurumsallaşmaya katkısının artırılması amacıyla memnuniyet ve hizmet içi eğitimin en az %15 oranında artırılması			
Amacın İlgili Olduğu Üniversite Stratejik Plan Amacı					
H3.3 Performansı		(PG1.1.1 Performansı X Hedef Etkisi) + (PG1.1.2 Performansı X Hedef Etkisi)			
Performans Göstergesi	Hedef Etkisi (%)	Plan Dönemi Başlangıç Değeri* (A)	Değerlendirme Dönemindeki Yıllık Hedeflenen Değer (B)	Değerlendirme Dönemindeki Gerçekleşme Değeri (C)	Performans (%) (C-A)/(B-A)
<b>PG3.3.1:</b> Akademik Personel Memnuniyet düzeyi (%)	25	80	86	67,4	-210
<b>PG3.3.2:</b> İdari Personel Memnuniyet Düzeyi (%)	25	85	88	53,3	-1057
<b>PG3.3.3:</b> Düzenlenen hizmet içi eğitim programı sayısı	25	4	5	39	3500
<b>PG3.3.4:</b> Üniversitenin tanınırlığını artıracak etkinliklere katılan akademik personel sayısı	25	192	225	33	-482
<b>Hedefe İlişkin Değerlendirmeler**</b>					

<b>A4</b>		Fakültemiz öğretim elemanlarının kamu kurum ve kuruluşları ile sanayi işbirliğinin oluşturulması.			
<b>H4.1</b>		Kamu-Üniversite-Sanayi iş birliğini güçlendirecek projelerin artırılması.			
<b>Amacın İlgili Olduğu Üniversite Stratejik Plan Amacı</b>					
<b>H4.1 Performansı</b>		(PG1.1.1 Performansı X Hedefe Etkisi) + (PG1.1.2 Performansı X Hedefe Etkisi)			
<b>Performans Göstergesi</b>	<b>Hedefe Etkisi (%)</b>	<b>Plan Dönemi Başlangıç Değeri* (A)</b>	<b>Değerlendirme Dönemindeki Yılsonu Hedeflenen Değer (B)</b>	<b>Değerlendirme Dönemindeki Gerçekleşme Değeri (C)</b>	<b>Performans (%) (C-A)/(B-A)</b>
<b>PG4.1.1:</b> Ürün çıktısı olan proje sayısı	30	23	26	-	-767
<b>PG4.1.2:</b> Aktif durumdaki öğretim üyesi teknoloji şirketi sayısı	20	4	5	1	-300
<b>PG4.1.3:</b> Projelere destek olan dış paydaş sayısı	30	5	5	4	
<b>PG4.1.4:</b> Ticarileşen patent sayısı	20	1	4	-	-25
<b>Hedefe İlişkin Değerlendirmeler**</b>					

A4		Fakültemiz öğretim elemanlarının kamu kurum ve kuruluşları ile sanayi işbirliğinin oluşturulması.			
H4.2		Yurtiçi/yurtdışı eğitim ve araştırma kuruluşları ile akademik bağlantı protokollerini yapmak, ortak bilimsel projeleri ve öğretim elemanlarının değişimini desteklemek.			
Amacın İlgili Olduğu Üniversite Stratejik Plan Amacı					
H4.2 Performansı		(PG1.1.1 Performansı X Hedef Etkisi) + (PG1.1.2 Performansı X Hedef Etkisi)			
Performans Göstergesi	Hedef Etkisi (%)	Plan Dönemi Başlangıç Değeri* (A)	Değerlendirme Dönemindeki Yılsonu Hedeflenen Değer (B)	Değerlendirme Dönemindeki Gerçekleşme Değeri (C)	Performans (%) (C-A)/(B-A)
<b>PG4.2.1:</b> Kısa süreli yurtiçi ve yurtdışı seminerlere katılan öğretim elemanı sayısı	50	198	260		
<b>PG4.2.2:</b> Yurtdışı eğitim ve araştırma kuruluşlarına giden öğretim elemanı sayısı	25	5	9		
<b>PG4.2.3:</b> Kuruluşlardan, eğitim vermek ve ortak araştırmalar yapmak üzere gelen akademik Personel Sayısı	25	4	9		
<b>Hedefe İlişkin Değerlendirmeler**</b>					

**ÖNEMLİ NOT 1:** Bu raporun 2021 yılı faaliyet raporu olması nedeniyle, önceki yıllardaki performans göstergeleri dikkate alınmış olup, Fakültemiz revize stratejik planı bu raporda dikkate alınmamıştır.

**ÖNEMLİ NOT 2:** Hedef kartlarındaki veriler AVESİS kayıtlarına göre güncellenmiştir.

4. *Performans Bilgi Sisteminin Değerlendirilmesi*

5. *Diğer Hususlar*

## IV. KURUMSAL KABİLİYET ve KAPASİTENİN DEĞERLENDİRİLMESİ

### A-. Üstünlükler

1. Görev ve sorumluluklarının bilincinde, disiplinli ve kendi alanlarında uzman akademik kadroya sahip olması,
2. Bilimsel Faaliyetlerinin Niceliği ve Niteliği,
3. Araştırma üniversitesi olarak seçilmeye katkısı
4. Ulusal ve Uluslararası kurum ve kuruluşlarla disiplinler arası çalışmalar yapılabilmesi,
5. Mezunlarının iş/eğitim sınavlarındaki başarı durumu,
6. Nitelikli eğitim-öğretim hizmeti,
7. Öğretim elemanlarının yaptıkları çalışmaları uluslararası kabul edilen indekslerce taranan yüksek etki değerli dergilerde yayınlıyor olmaları,
8. Öğretim üyeleri/elemanlarının ulusal/uluslararası konferans, kongre, sempozyum gibi akademik etkinliklere katılım sayısının yüksek olması,
9. Yerleşkenin, eğitimin gelişmiş olduğu ve devlet kurumlarının yönetim birimlerinin konuşlandığı başkent Ankara'nın merkezinde olması bu nedenle sosyal imkanların ve ulaşımın her türlü seçenikle çok kolay olması,
10. Akademik ve idari personel için uyumlu bir çalışma ortamının varlığı,
11. Bölüm dersliklerinin öğrenci sayısı açısından yeterli olması,
12. Bölüm akademik topluluklarının aktif çalışması ve düzenli olarak kariyer etkinlikleri yapılması
13. Laboratuvarlarında sürekli olarak kısmi zamanlı öğrencilerin çalışıyor olması,
14. Seminer odası ve toplantı salonlarının bilimsel toplantılar için yeterli olması,

### B- Zayıflıklar

1. Akademik personel sayısına göre öğrenci sayısının fazla olması,
2. Mali imkanlar,
3. Uluslararası işbirliği projelerinin istenilen düzeyde olmaması,
4. Dış paydaşlarla iletişimin henüz istenilen seviyede olmaması
5. Uluslararası değişim programlarında yeterli anlaşma olmaması,
6. Ulusal ve uluslararası bilimsel çalışmalara verilen finansal desteğin yeterli olmaması,
7. Öğretim üyeleri/elemanlarının fiziki mekan yetersizliği,
8. Mezunlarımızla etkin bir iletişim ağımızın bulunmaması
9. Sanayi ile etkili bir iletişimin olmaması
10. Öğrenci, akademisyen ve mezunlara yönelik sosyal faaliyetlerin ve sosyal alanların yetersizliği,
11. Öğrencilerin fakülteyi tercih sıralamalarının düşük olması

## **C- Deęerlendirme**

Deęerlendirmede her akademik birim, lisans eęitimi, lisansüstü eęitimi, arařtırma/geliřtirme alıřmaları hakkında her akademik dnem toplanarak stratejik hedeflerine ulařıp ulařmadıęını inceleyecek ve gerekli deęerlendirmeyi yapacaktır

## **V- NERİ VE TEDBİRLER**

G.Ü. Fen Fakóltesi 2021 yılı ayrıntılı faaliyet raporu, akademik ve idari birimlerinin misyon, vizyon, ama ve hedeflerinin yanı sıra faaliyetlerine iliřkin bilgi ve deęerlendirmelerini, performans bilgilerini, kurumsal kabiliyet ve kapasitesinin bir deęerlendirmesini iermektedir. Raporda ayrıca, Fakóltemizin temel politikaları ve öncelikleri, üstün ve zayıf yönleri, ama ve hedefleri ortaya konularak bu hedeflere ulařılması doęrultusunda uygulanması gereken stratejiler de belirtilmiřtir.

Fakóltemizin; gerek eęitim-ğretim, gerekse arařtırma-geliřtirme faaliyetleri bakımından aęın gerektirdięi evrensel kalite düzeyine ulařabilmesi; arařtırma ve geliřtirme faaliyetlerimizin maddi olarak daha fazla desteklenmesi, laboratuvar malzemesi bařta olmak üzere ara-gere ihtiyacımızın giderilmesi, fiziki altyapı ile makine-tehizat aıęımızın kapatılması, teknolojik kaynaklarımızın son geliřmelere uyumlu hale getirilmesi ile doęrudan ilgilidir.

## **İÇ KONTROL GÜVENCE BEYANI**

Harcama Yetkilisi olarak görev ve yetkilerim çerçevesinde;

Harcama birimimizce gerçekleştirilen iş ve işlemlerin idarenin amaç ve hedeflerine, iyi malî yönetim ilkelerine, kontrol düzenlemelerine ve mevzuata uygun bir şekilde gerçekleştirildiğini, birimimize bütçe ile tahsis edilmiş kaynakların planlanmış amaçlar doğrultusunda etkili, ekonomik ve verimli bir şekilde kullanıldığını, birimimizde iç kontrol sisteminin yeterli ve makul güvenceyi sağladığını bildiririm.

Bu güvence, harcama yetkilisi olarak sahip olduğum bilgi ve değerlendirmeler, yönetim bilgi sistemleri, iç kontrol sistemi değerlendirme raporları, izleme ve değerlendirme raporları ile denetim raporlarına dayanmaktadır.

Bu raporda yer alan bilgilerin güvenilir, tam ve doğru olduğunu beyan ederim. (ANKARA – 24/01/2022 )

Prof. Dr. Suat KIYAK

Dekan