



GAZİ ÜNİVERSİTESİ
FEN FAKÜLTESİ

2022
YILI FAALİYET RAPORU

İçindekiler

YÖNETİCİ SUNUŞU	3
I. GENEL BİLGİLER	1
A. Misyon ve Vizyon	1
B. Yetki, Görev ve Sorumluluklar	1
C. İdareye İlişkin Bilgiler.....	4
1. Fiziksel Yapı.....	4
2. Teşkilat Yapısı.....	7
3. Teknoloji ve Bilişim Altyapısı	8
4. İnsan Kaynakları.....	9
5. Sunulan Hizmetler	12
6. Yönetim ve İç Kontrol Sistemi.....	17
II. AMAÇ ve HEDEFLER	18
A. Temel Politika ve Öncelikler.....	18
B. Stratejik Amaçlar ve Hedefler	19
III. FAALİYETLERE İLİŞKİN BİLGİ VE DEĞERLENDİRMELER	22
A. Mali Bilgiler	22
1. Bütçe Uygulama Sonuçları.....	22
B. Performans Bilgileri	23
1. Faaliyet ve Proje Bilgileri.....	23
2. Performans Sonuçlarının Değerlendirilmesi	27
3. Stratejik Plan Değerlendirme Tabloları.....	28
IV. KURUMSAL KABİLİYET ve KAPASİTENİN DEĞERLENDİRİLMESİ	51
A. Üstünlükler	51
B. Zayıflıklar	51

YÖNETİCİ SUNUŞU

23 Temmuz 2015 tarihli ve 29423 sayılı Resmi Gazetede yayımlanarak yürürlüğe giren Yükseköğretim Kalite Güvencesi Yönetmeliği kapsamında, Fakültemizin, Kalite Güvencesi, Eğitim-Öğretim, Araştırma-Geliştirme ve Yönetim Sistemi başlıkları altında bir değerlendirilmesi yapılmış ve bu bağlamda birim içi değerlendirme raporu hazırlanmıştır.

Fakültemiz üst düzeyde bilimsel çalışma ve araştırma yapmak, bilgi ve teknoloji üretmek, bilimsel verileri yaymak, ulusal alanda gelişme ve kalkınmaya destek olmak, yurt içi ve yurt dışı kurumlarla işbirliği yapmak suretiyle bilim dünyasının seçkin bir üyesi haline gelmek, evrensel ve çağdaş gelişmeye katkıda bulunmak üzere çalışmalarını hızla sürdürmekte olup kamu kaynaklarının, kalkınma planları ve programlarda yer alan politika ve hedefler doğrultusunda etkili, ekonomik, verimli bir şekilde elde edilmesini ve kullanılmasını, hesap verilebilirliği ve mali saydamlığı sağlayacak şekilde çalışmalarına devam etmektedir.

Fakültemiz eğitim-öğretim ve araştırma faaliyetleriyle yaşam kalitesinin yükseltilmesini sağlayabilecek nitelikli bireyler yetiştirmek, bilgiyi üretmek ve toplumun kullanımına sunmak suretiyle bölgesine ve ülkesine katkı vermeyi kendisine misyon edinmiştir.

Yukarıda vurgulanan bu bilgiler ışığında hazırlanan birim içi değerlendirme raporunun, özverili ve gayretli çalışmalarını arttırarak devam ettiren Fakültemizin güçlü ve iyileşmeye açık yönlerini ortaya koyabilmesine ve bir yol haritası çizilebilmesine imkan sağlayacağına inancımız sonsuzdur.

Bu raporun hazırlanmasında emeği geçen tüm akademik ve idari personelimize teşekkür ediyor ve bu çalışmanın Fakültemize yeni ufuklar açmasını diliyorum.

Prof. Dr. Suat KIYAK
DEKAN

I. GENEL BİLGİLER

A. Misyon ve Vizyon

Misyon

Bilimsel yaklaşımı benimsemiş, eleştirel düşünme ve analiz etme becerisine sahip, çağın gereklerini bilen, üretken, çok yönlü düşünebilen, topluma karşı sorumluluk bilinci taşıyan, insani değerlere saygılı ve paylaşımcı öğrenciler yetiştiren, ürettiği bilgi ve teknolojilerle ulusal kalkınmaya katkıda bulunan bir fakülte olmaktır.

Vizyon

Fakültemizin vizyonu temel bilimler alanında uluslararası düzeyde nitelikli bilgi üreten, rasyonel düşünebilen, yeniliklere açık bilim insanları yetiştiren, özgün araştırmalar yapan, uluslararası tanınırlığı olan, ülkemizin geleceğine yön verebilecek öncü ve örnek bir kurum olmaktır.

Tarihçe

Gazi Üniversitesi Fen Fakültesi; ilk önce İktisadi ve Ticari İlimler Akademisine bağlı olarak 1978-1979 Eğitim-Öğretim yılında İstatistik ve Temel Bilimler Fakültesi olarak açılmış, 1982 yılında 2809 sayılı Yükseköğretim Kurumları Teşkilatı hakkında 41 sayılı Kanun Hükmünde Kararname'nin değiştirilerek kabulüne dair kanununla, Gazi Üniversitesi Fen-Edebiyat Fakültesi olarak kurulmuştur.

11 Şubat 2011 tarih ve 2010/1371 sayılı Bakanlar Kurulu Kararı ile Fakültenin adı Fen Fakültesi olarak değiştirilmiştir. Fen Fakültesinde halen Biyoloji, Fizik, İstatistik, Kimya ve Matematik bölümleri faaliyetini sürdürmektedir.

Fakültenin eğitim süresi 4 yıl olup, eğitim dili Türkçe'dir. Eğitim kalitesini daha ileri götürmek için, fakülte bölümlerinde öğrenci değişim programları ve çift dal-yan dal çalışmaları sürdürülmektedir.

B. Yetki, Görev ve Sorumluluk

Fakültemiz bünyesindeki akademik, idari ve mali yetki ve sorumluluklar, 2547 Sayılı "Yükseköğretim Kanunu", 5018 sayılı "Kamu Mali Yönetimi ve Kontrol Kanunu" ile diğer ilgili yasa ve mevzuat ile düzenlenmektedir. Üniversitenin akademik ve idari teşkilatlanması, birimlerin faaliyet ve sorumluluk alanları, yönetici ve kurulların yetki ve sorumlulukları ilgili yasa, yönetmelik ve diğer mevzuatla belirlenmiştir.

Görev:

Yükseköğretimde amaç ve ilkeleri belirleyen ve bütün yükseköğretim kurumlarının ve üst kuruluşlarının teşkilatlanma, işleyiş, görev, yetki ve sorumlulukları ile eğitim-öğretim, araştırma, yayım, öğretim elemanları, öğrenciler ve diğer personel ile ilgili esasları düzenleyen 2547 Sayılı Yükseköğretim Kanunu'nda Fakültemizin görevleri aşağıdaki şekilde belirlenmiş bulunmaktadır.

- Çağdaş uygarlık ve eğitim-öğretim esaslarına dayanan bir düzen içinde, toplumun ihtiyaçları ve kalkınma planları ilke ve hedeflerine uygun çeşitli düzeylerde eğitim-öğretim, bilimsel araştırma, yayım ve danışmanlık yapmak.
- Maddi kaynaklarını rasyonel, verimli ve ekonomik şekilde kullanarak, milli eğitim politikası ve kalkınma planları ilke ve hedefleri ile Yükseköğretim Kurulu tarafından yapılan plan ve programlar doğrultusunda, ülkenin ihtiyacı olan dallarda ve sayıda insan gücü yetiştirmek.
- Ülkenin bilimsel, kültürel, sosyal ve ekonomik yönlerde ilerlemesini ve gelişmesini ilgilendiren sorunlarını, diğer kuruluşlarla işbirliği yaparak, kamu kuruluşlarına önerilerde bulunmak suretiyle öğretim ve araştırma konusu yapmak, sonuçlarını toplumun yararına sunmak ve kamu kuruluşlarınca istenecek inceleme ve araştırmaları sonuçlandırarak düşüncelerini ve önerilerini bildirmek.
- Eğitim teknolojisini üretmek, geliştirmek, kullanmak, yaygınlaştırmak

Sorumluluklar:

- Yükseköğretim üst kuruluşlarının kararlarını uygulamak, üniversite kurullarının önerilerini inceleyerek karara bağlamak ve üniversiteye bağlı kuruluşlar arasında düzenli çalışmayı sağlamak.
- Her Eğitim - Öğretim yılı sonunda ve gerektiğinde Fakültenin eğitim öğretim, bilimsel araştırma ve yayım faaliyetleri ile yatırım programlarını, bütçesini ve kadro ihtiyaçlarını belirleyerek Üst Kurullara bilgi vermek.
- Fakültenin birimleri ve her düzeydeki personeli üzerinde genel gözetim ve denetim görevini yapmak.
- Fakültenin ve bağlı birimlerinin öğretim kapasitesinin rasyonel bir şekilde kullanılması, geliştirilmesi, öğrencilere gerekli sosyal hizmetlerin sağlanması, gerektiği zaman güvenlik önlemlerinin alınması, eğitim-öğretim, bilimsel araştırma ve yayım

faaliyetlerinin devlet kalkınma plan, ilke ve hedefleri doğrultusunda planlanıp yürütülmesi, bilimsel ve idari gözetim ile denetimin yapılması ve bu görevlerin alt birimlere aktarılması.

- Fakülte bütçesinin, bütçe ilke ve esaslarına, kanun, tüzük ve yönetmelikler ile diğer mevzuata uygun olmasından, ödeneklerin etkili, ekonomik ve verimli kullanılmasından ve 5018 Sayılı Kanun çerçevesinde yapılması gereken işlemler ile İdari ve mali karar ve işlemlere ilişkin olarak iç kontrolün işleyişinin denetlenmesi.

C. İdareye İlişkin Bilgiler

1. Fiziksel Yapı

1.1. Eğitim Alanları ve Derslikler

Eğitim Alanı	Kapasitesi 0-50	Kapasitesi 51-75	Kapasitesi 76-100	Kapasitesi 101-150	Kapasitesi 151-250	Kapasitesi 251-Üzeri
Anfi			3		1	
Sınıf	1	21	14			
Bilgisayar Lab.	4					
Diğer Lab.	52					
Toplam	57	21	17		1	

Anfi Kapasitesi	: 432 Kişi
Anfi Alanı	: 429,86 m ²
Sınıf Kapasitesi	: 2652 Kişi
Sınıf Alanı	: 2856,86 m ²
Bilgisayar Lab. Kapasitesi	: 171 Kişi
Bilgisayar Lab. Alanı	: 339,18 m ²
Diğ. Lab. Kapasitesi	: 545 Kişi
Diğ. Lab. Alanı	: 3341,03 m ²

1.2. Sosyal Alanlar

1.2.1. Kantinler ve Kafeteryalar

Kantin Sayısı : 2 Adet

1.2.2. Toplantı – Konferans Salonlarının Sayıları

Salonlar	Kapasitesi 0-50	Kapasitesi 51-75	Kapasitesi 76-100	Kapasitesi 101-150	Kapasitesi 151-250	Kapasitesi 251-Üzeri
Toplantı	6	2				
Konferans				1		
Toplam	6	2		1		

Toplantı Salonu Kapasitesi	: 353 Kişi
Toplantı Salonu Alanı	: 494,05 m ²
Konferans Salonu Kapasitesi	: 124 Kişi
Konferans Salonu Alanı	: 141,86 m ²

1.2.3. Eğitim ve Dinlenme Tesisleri

Fakültemizin derslik ve laboratuvar binalarında yer alan koridorlarda kitap sebilleri ve çalışma masaları yerleştirilmiş olup, öğrencilerimiz boş zamanlarında buraları hem eğitim hem de dinlenme amaçlı kullanmaktadır. Ayrıca Fakültemiz önünde bulunan bahçeye 37 adet bank ve masa yine öğrencilerin dinlenmesi için yerleştirilmiştir.

1.2.4. Öğrenci Kulüpleri

Öğrenci Kulüpleri Sayısı : 11 Adet

Öğrenci Kulüpleri Alanı : 10,02 m²

1.3. Hizmet Alanları

1.3.1. Akademik Personel Hizmet Alanları

Hizmet alanı	Sayısı	Alanı (m ²)	Kullanan Sayısı
Çalışma odası	190	372,05	243
Emekli öğretim üyesi odası	1		
Toplam	190	3782,05	243

1.3.2. İdari Personel Hizmet Alanları

Hizmet alanı	Sayısı	Alanı (m ²)	Kullanan Sayısı
Çalışma Odası	14	345,13	27
Toplam	14	345,13	27

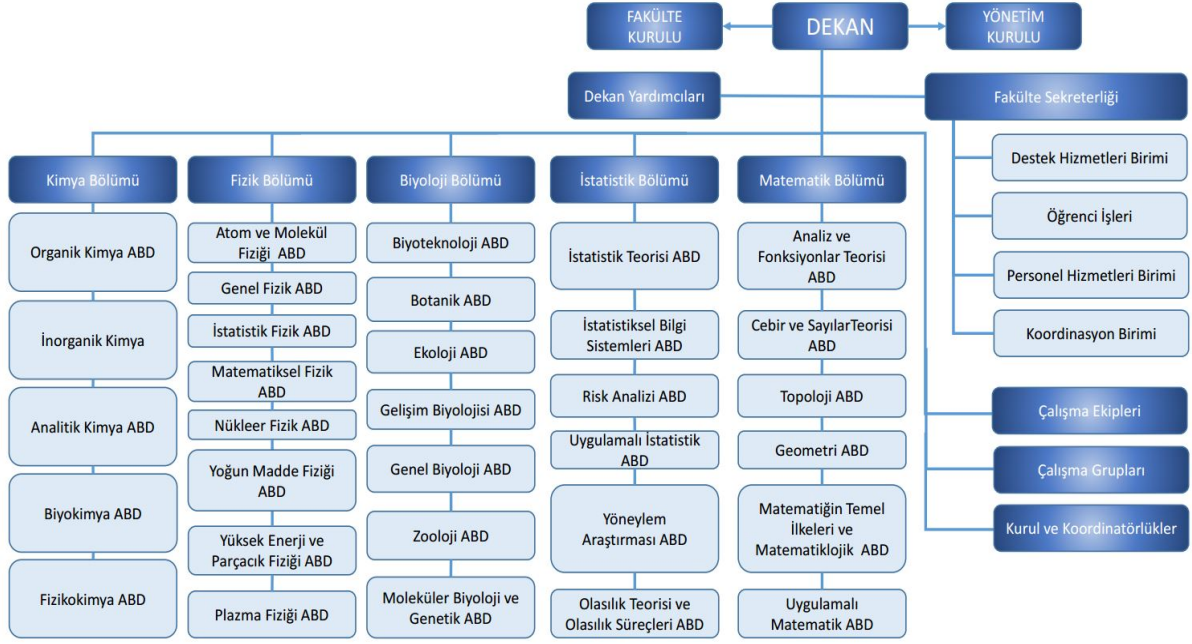
1.4. Ambar Alanları

Ambar Sayısı : 2 Adet
Ambar Alanı : 42,39 m²

1.5. Arşiv Alanları

Arşiv Sayısı : 2 Adet
Arşiv Alanı : 93,37 m²

2. Organizasyon Şeması



3. Teknoloji ve Bilişim Altyapısı

Üniversitemiz Bilgi İşlem Daire Başkanlığınca sunulan yazılımlar kullanılmaktadır. Ayrıca özel yazılıma gereksinim duyan personelimiz projelerinden yazılımı temin etmektedirler. Dersliklerde projeksiyon ve kablolu sistemleri mevcuttur. Üniversitemiz Uzaktan Eğitim Merkezi (GUZEM)'nin sağladığı imkanlarda öğretim elemanlarına pek çok konuda kolaylık sağlamaktadır. Personelimiz masaüstü ve taşınabilir bilgisayarlar kullanmaktadır.

Masa üstü bilgisayar Sayısı : 449 Adet

Taşınabilir bilgisayar Sayısı : 115 Adet

Ayrıca aşağıda tabloda gösterildiği gibi diğer teknolojik araçlar da bulunmaktadır.*

Cinsi	İdari Amaçlı (Adet)	Eğitim Amaçlı (Adet)	Araştırma Amaçlı (Adet)
Projeksiyon		71	2
Yazıcı	26	66	13
Slayt makinesi			
Faks			
Episkop			
Barkot Okuyucu			1
Baskı makinesi		2	
Fotokopi makinesi	3	2	
Tepegöz			
Fotoğraf makinesi	2	3	6
Kameralar	2	33	5
Televizyonlar	2	3	
Tarayıcılar	22		4
Mikroskoplar		85	47
3D Yazıcı			
Slayt Perdeleri			1
Barkod Yazıcı	3		1
Barkod Sistemi			1
Objektif		3	2

* Hurda için düşülenler ve depoda bulunan iadeler dahildir.

4. İnsan Kaynakları

4.1. Akademik Personel

Akademik Personel	Kadroların Doluluk Oranına Göre			Kadroların İstihdam Şekline Göre	
	Dolu	Boş	Toplam	Tam Zamanlı	Yarı Zamanlı
Profesör	124		124	Tam Zamanlı	
Doçent	29		29	Tam Zamanlı	
Dr. Öğr. Üyesi	25		25	Tam Zamanlı	
Öğretim Görevlisi	14		14	Tam Zamanlı	
Araştırma Görevlisi	52		52	Tam Zamanlı	
Toplam	244		244	Tam Zamanlı	

4.2. Diğer Üniversitelere Görevlendirilen Akademik Personel

Diğer Üniversitelerde Görevlendirilen Akademik Personel				
Unvan	Sayı	Bölümü	Dönem	Görevlendirildiği Üniversite
Doçent	3	Fizik	2021-2022 Bahar	Ankara Yıldırım Beyazıt Üniversitesi
Profesör	1	Fizik	2021-2022 Bahar	Ankara Yıldırım Beyazıt Üniversitesi
Dr. Öğr. Üyesi	1	İstatistik	2021-2022 Bahar	Ankara Hacı Bayram Veli Üniversitesi
Doç. Dr.	1	Biyoloji	2021-2022 Bahar	Ankara Hacı Bayram Veli Üniversitesi
Profesör	1	Kimya	2021-2022 Bahar	Ankara Medipol Üniversitesi
Profesör	1	Fizik	2021-2022 Bahar	Ankara Medipol Üniversitesi
Profesör	1	İstatistik	2021-2022 Bahar	Ankara Medipol Üniversitesi
Profesör	1	Matematik	2021-2022 Bahar	Atılım Üniversitesi
Profesör	1	İstatistik	2021-2022 Yaz	TOBB Ekonomi ve Teknoloji Üniversitesi
Profesör	1	Fizik	2022-2023 Güz	Ankara Medipol Üniversitesi
Profesör	1	İstatistik	2022-2023 Güz	Ankara Medipol Üniversitesi
Profesör	1	Matematik	2022-2023 Güz	Ankara Medipol Üniversitesi
Profesör	1	Kimya	2022-2023 Güz	Ankara Medipol Üniversitesi
Profesör	2	Matematik	2022-2023 Güz	Atılım Üniversitesi
Profesör	1	Fizik	2022-2023 Güz	Atılım Üniversitesi
Doçent	1	Fizik	2022-2023 Güz	Lokman Hekim Üniversitesi
Profesör	1	İstatistik	2022-2023 Güz	TOBB Ekonomi ve Teknoloji Üniversitesi
Doçent	1	İstatistik	2022-2023 Güz	TOBB Ekonomi ve Teknoloji Üniversitesi
Profesör	1	Fizik	2022-2023 Güz	Ankara Yıldırım Beyazıt Üniversitesi
Profesör	1	Matematik	2022-2023 Güz	Yüksek İhtisas Üniversitesi
Toplam	23			

4.3. Başka Üniversitelerden Kurumda Görevlendirilen Akademik Personel

Başka Üniversitelerden Üniversitemizde Görevlendirilen Akademik Personel				
Unvan	Sayı	Görevlendirildiği		Geldiği Üniversite
		Bölüm	Dönem	
Dr. Öğr. Üyesi	1	İstatistik	2021-2022 Bahar	Ankara Hacı Bayram Veli Üniversitesi
Dr. Öğr. Üyesi	1	İstatistik	2022-2023 Güz	Ankara Hacı Bayram Veli Üniversitesi

4.4. Akademik Personelin Yaş İtibarıyla Dağılımı

Akademik Personelin Yaş İtibarıyla Dağılımı						
Yaş grupları	21-25	26-30	31-35	36-40	41-50	51 ve üzeri
Sayı	2	25	34	35	54	93
Yüzde	0,8	10,3	14	14,4	22,2	38,3

4.5. İdari Personel

İdari Personel (Kadroların Doluluk Oranına Göre)			
	Dolu	Boş	Toplam
Genel İdari Hizmetler	20		20
Sağlık Hizmetleri Sınıfı			
Teknik Hizmetleri Sınıfı	4		4
Eğitim ve Öğretim Hizmetleri sınıfı			
Avukatlık Hizmetleri Sınıfı			
Din Hizmetleri Sınıfı			
Yardımcı Hizmetli	3		3
Toplam	27		27

4.6. İdari Personelin Eğitim Durumu

İdari Personelin Eğitim Durumu						
Eğitim durumu	İlköğretim	Lise	Ön Lisans	Lisans	Yüksek Lisans	Doktora
Sayı	3	4	6	10	4	
Yüzde	11,1	14,8	22,2	37,1	14,8	

4.7. İdari Personelin Hizmet Süreleri

İdari Personelin Hizmet Süresi (Yıl)						
Süre	1 – 3	4 – 6	7 – 10	11 – 15	16 – 20	21 ve üzeri
Sayı			1	6	1	19
Yüzde			3,7	22,2	3,7	70,4

4.8. İdari Personelin Yaş Gruplarına Göre Dağılımı

İdari Personelin Yaş İtibariyle Dağılımı						
Yaş grupları	21-25	26-30	31-35	36-40	41-50	51 ve üzeri
Sayı				5	12	10
Yüzde				18,5	44,4	37,1

5. Sunulan Hizmetler

5.1. Eğitim Hizmetleri

5.1.1. Önlisans ve Lisans Öğrenci Sayıları

Öğrenci Sayıları												
Birim Adı	I. Öğretim			II. Öğretim			Uzaktan Eğitim			Toplam		Genel Toplam
	E	K	Top.	E	K	Top.	E	K	Top.	Kız	Erkek	
Fen Fakültesi	834	1234	2068	10	12	22	100	53	153	1299	944	2243
Toplam	834	1234	2068	10	12	22	100	53	153	1299	944	2243

5.1.2. Önlisans ve Lisans Mezun Öğrenci Sayısı

Mezun Öğrenci Sayıları												
Birim Adı	I. Öğretim			II. Öğretim			Uzaktan Eğitim			Toplam		Genel Toplam
	E	K	Top.	E	K	Top.	E	K	Top.	Kız	Erkek	
Fen Fakültesi	74	172	246		2	2				174	74	248
Toplam	74	172	246		2	2				174	74	248

5.1.3. Ön Lisans ve Lisans Öğrenci Kontenjanları (2022-2023)

Öğrenci Kontenjanları ve Doluluk Oranı				
Birim Adı	YGS Kontenjanı	YGS Sonucu Yerleşen	Boş Kalan	Doluluk Oranı
Fen Fakültesi	380	374	6	% 98
Toplam				

5.2. İdari Hizmetler

Fakültemizde eğitim-öğretim hizmetlerinin aksatılmadan yürütülebilmesi için Akademik hizmetlerin dışında kalan konular, idari personel tarafından yürütülmektedir. Bu alandaki hizmetler aşağıdaki bürolar tarafından verilmektedir.

- Mali İşler (Muhasebe)
- Mali İşler (Satın alma)
- Mali İşler (Depo)
- Öğrenci İşleri
- Personel İşleri
- Taşınır Kayıt Kontrol
- Haberleşme
- Teknik servis
- Destek Hizmetleri
- Bölüm Sekreterlikleri

Söz konusu birimlerde çalışan elemanlar ve bunların kısa görev tanımları aşağıda yer almaktadır:

Mali İşler Birimi (Muhasebe):

1. Birime gelen her türlü evrakın incelenmesi, gerekli üst yazının yazılması,
2. Fakülte personelinin aylık, ek ders yüklerinin hesaplanma işlemlerinin yapılması,
3. Yurtiçi-Yurtdışı, geçici-sürekli görev yollukları işlemlerinin yapılması,
4. Akademik - İdari Personelin fazla mesai işlemlerini yapmak,
5. Fakülte personeline ait her türlü özlük (terfi, kademe v.s.) – yolluk ödemelerinin yapılması,
6. Ön mali kontrol işlemi gerektiren evraklarının hazırlanması takibinin yapılması, ödeme belgesinin hazırlanması,
7. Bağlı olduğu üst yönetici/yöneticileri tarafından verilen diğer işlerin ve işlemlerin yapılması.

Satın alma Birimi

1. Mal ve Hizmet alım işlemlerinin bütçe ödeneklerine göre yapılması ve takibi,
2. Piyasa araştırması yaparak, tekliflerin alınması ve satın alma onay belgesinin hazırlanması,
3. Taşınır işlem fişinin muayene raporunun hazırlanması, satın alınan ürünün ilgili birime teslim işlemlerinin sağlanması,

4. Çalışma Esasları ile ilgili plan ve programların yapılması,
5. Birim yazışma işlemlerinin yürütülmesi,
6. Bağlı olduğu üst yönetici/yöneticileri tarafından verilen diğer işleri ve işlemleri yapmak.

Öğrenci İşleri Birimi

1. Öğrenci (ÖSYM, LYS) sonucu kazanan öğrencilerin kaydı,
2. Öğrenci belgesi verme.
3. Öğrenci not döküm (transkript) belgesi verme.
4. Öğrenci askerlik durum belgesi hazırlama, verme ve askerlik şubesine gönderme.
5. Öğrenci ders intibakı için uyum komisyonunu bilgilendirme.
6. Öğrencilere sunulan burs, harç ve yardımlar için burs komisyonunu bilgilendirme,
7. Yönetim ve disiplin kurulu kararlarına istinaden işlemleri yürütme, gerekli yazışmaları yapma.
8. Öğrencilerin ders devam takip işlemleri ile harç ödemeleri kontrolü yapma.
9. Öğrencilerin ders sınav sonuçlarının takibi ve sınav evraklarının saklama.
10. Öğrencilerle ilgili resmi yazışmaların yapılması ve duyuruların asılması.
11. Öğrenci ders seçmelerinde danışman öğretim elemanını bilgilendirme.
12. Öğrencilerle ilgili istatistiklerin oluşturulması ilgili birimlerle yazışmalarının yapılması.
13. Staj hizmetlerinde öğrencilere duyurma ile Staj komisyonunu bilgilendirme.
14. Mezunların belirlenmesi ve mezuniyet belgesi düzenleme.
15. Mezun olan öğrencilerin diploma föylerini hazırlama ve gerekli evrakları düzenleme.
16. Öğrencilerin kayıt silme işlemlerini gerçekleştirme.
17. Öğrenci temsilcilerinin seçiminde öğrencilere kolaylık sağlama, yazışmalarını yapma.
18. Öğrenci faaliyetleri ile ilgili öğrencilere ve öğretim elemanlarına duyuru yapma.
19. Öğrencilerin her türlü akademik ve özlük işlemlerinin yönetmelikler çerçevesinde yapılması,
20. Bağlı olduğu üst yönetici/yöneticileri tarafından verilen diğer işleri ve işlemleri yapmak.

Personel İşleri Birimi

1. Akademik ve İdari personelin atama, görev uzatma işlemlerinin yapılması,
2. Akademik ve İdari personelin yurtiçi ve yurtdışı görevlendirmelerinin yapılması
3. Akademik ve İdari personelin emeklilik, nakil ve terfi işlemlerinin yapılması,
4. Akademik ve İdari personel dosyalarının tutulması, özlük işlemlerinin yapılması ve takip edilmesi,
5. Fakültemiz öğretim elemanlarının görev sürelerinin takibi, görevlendirme işlemlerinin takibi,

6. Fakülte Kurulu, Fakülte Yönetim Kurulu, Disiplin Kurulu Kararlarının yazımı, dağıtımı
7. Personelin göreve başlama ve ilişik kesme işlemleri,
8. Personel izin ve rapor işlemlerinin takibinin yapılması,
9. Öğretim Elemanları ve idari personel ile ilgili kurum içi kurum dışı yazışmalarda diğer birimler ile koordineli çalışmak, yazışmaları yapılması,
10. Öğretim Elemanlarının kongre ve sempozyumlara katılım talepleri ile ilgili bilgi ve belgelerinin yönetim kurulu için hazırlanması ve alınan kararların yazışmalarının mevzuatta belirlenen süreler içinde yapılmasını sağlanması,
11. Bölüm Başkanlığı Seçimi İşlemleri, Bölüm Başkanlığı görev süreleri sona eren öğretim elemanlarının sürelerinin takip edilerek atama işlemleri için gereken yazışmaların yapılarak sonuçlandırılması.
12. 2547 sayılı Kanununun 31., 40/a ve 40/d maddelerine göre fakültelerden görevlendirilen öğretim üyelerinin ders görevlendirmelerini takip etmek, Yönetim Kuruluna bildirmek ve alınan kararları Rektörlüğe sunulması,
13. Akademik ve İdari personelin doğum, evlenme, ölüm vb. özlük haklarını takip etmek
14. Akademik Yükseltme ve Atama Kriterleri İşlemleri ve Organizasyonu sağlamak
15. Bağlı olduğu **üst yönetici/yöneticileri** tarafından verilen diğer işlerin ve işlemlerin yapılması.

Taşınır Mal Kayıt – Kontrol İşlemleri Birimi

1. Her türlü malzemenin giriş çıkış işlemlerinin talimatlara uygun olarak yapılması,
2. Kuruma kazandırılan demirbaş ve sarf malzemelerinin işlemlerinin talimatlara göre yürütülmesi,
3. Dayanıklı Taşınır Zimmet İşlemlerinin yürütülmesi,
4. Çalışma Esasları ile ilgili plan ve programların yapılması,
5. Birimlerin talep ettiği ihtiyaç listeleri ile depo mevcutlarının incelenmesi,
6. Malzeme Sayım İşlemlerinin yönetmeliklerde belirtilen sürelerde talimatlar doğrultusunda yapılması,
7. Mali yılsonunda sayım cetvellerinin hazırlanması,
8. Bağlı olduğu **üst yönetici/yöneticileri** tarafından verilen diğer işlerin ve işlemlerin yapılması.

Haberleşme Birimi (Evrak kayıt)

1. Fakültemiz Akademik ve idari işlemleri ile ilgili olarak kurum içi ve kurum dışı evrak kayıtlarının yapılması,
2. Posta ile gönderilecek evrakların gönderilmesi,
3. Evrakların dosyalama ve teslim işlemlerinin takibi,
4. Kurum içi ve kurum dışı iletişimin sağlanması,

Teknik Servis

Fakültemizdeki küçük çapta bakım onarım, tadilatlarının yaptırılması, bahçe bakımının, binaların temizliğinin yapılması, teknik aletlerin ve laboratuvar malzemelerin küçük bakım onarımlarının yaptırılması gibi işler teknik servisimiz ile iç hizmetler servisinde yürütülmektedir.

Bölüm Sekreterlikleri

1. Gelen yazıların Bölüm Başkanına iletilmesi,
2. Gelen evrakların kayıt edilmesi ve sevk edilen birimlere yönlendirilmesi,
3. Bölüm Kurulu Kararlarının ve üst yazıların Bölüm Başkanı gözetiminde yazılması,
4. Giden evrakların kayıt edilmesi ve suretlerinin dosyalanması,
5. Evrakların ilgili kişi veya birime teslim edilmesi,
6. Sınav ve ders programlarının ilan edilmesi,
7. Ders planları, ders yükleri, açık ders görevlendirmeleri, haftalık ders planları, yarıyılık ders planları, Görevlendirme değişikliği, ders değişikliği, yarıyıl ders değişikliği, öğretim türü değişikliği, dersin gruplara ayrılması işlemlerinin yapılması,
8. Vize, final, mazeret, tek ders ve ek sınav İşlemlerinin yürütülmesi,
9. Final sınav sonuçlarının sınav tarihinden itibaren 1 hafta içinde ders veren Öğretim Elemanlarından toplanması ve Dekanlığa sunulması,
10. Derse yazılma işlemleri sonucunda belgelerin toplanması ve Dekanlık Makamına gönderilmesi,
11. Yeni kayıt veya yatay geçiş ile gelen öğrencilerin daha önceki öğrenimlerinde görmüş oldukları dersler ile ilgili muafiyet işlemleri ve Üniversite tarafından yapılan muafiyet sınavı sonucu başarılı olan öğrencilerin muafiyet işlemlerinin yapılması,
12. Ders değerlendirme ile ilgili faaliyetler takip edilir.
13. Öğretim elemanlarının yurt içi ve dışı bilimsel toplantılara katılması, inceleme, araştırma ve uygulama yapmak üzere görevlendirmesi işlemlerinin yapılması,
14. Yatay geçiş yolu ile gelen öğrencilerin işlemlerinin yapılması,
15. Bölümün yazı işlerinin yürütülmesi,
16. Birim dosyalama işlemlerinin yapılması,
17. Bağlı olduğu üst yönetici/yöneticileri tarafından verilen diğer işlerin ve işlemlerin yapılması.

6. Yönetim ve İç Kontrol Sistemi

Fen Fakültesi Risk Çalışma Ekibi 2022 yılında periyodik olarak ve 10 Ocak 2023 tarihinde de 2022 yılı genel değerlendirmesi için toplanmış, Gazi Üniversitesi Risk Yönetim Sistemine aktarılan iş süreçlerine ait bilgileri Süreç Şeması, Risk Belirleme/Değerlendirme, Süreç Değerlendirme ve Süreç Risk Sorumluları başlıklarında ele almıştır.

Risk Yönetim Sisteminde orta riskli olarak görülen “Maaş Ödemeleri”, “Ek Ders İşlemleri”, “Döner Sermaye Ek Ödeme İşlemleri”, “Sınav Sonuçlarının Öğrenci Otomasyon Sistemine Girişi ve Sınav Kâğıtlarının Muhafazası”, “Hurdaya Ayırma İşlemleri”, “Taşınır Yıl Sonu İşlemleri”, “Taşınırın Muhafazası ve Takibi İşlemleri”, “Tehlikeli Atık Muhafaza, İmha ve Nakliye” ve “Muayene ve Kabul İşlemleri” süreçleri ile ilgili değerlendirmeler yapılmış olup, riskleri azaltmaya yönelik kontrol tedbirleri alınmıştır.

İç Kontrol çalışmaları kapsamında Rektörlük İç Kontrol Koordinasyon Grubundan alınan prosedür ve işlemlerin yürütülmesine ilişkin çalışmalar yapılmaktadır.



II. AMAÇ ve HEDEFLER

A. TEMEL POLİTİKA VE ÖNCELİKLER

Temel Politikalar

Temel politikamız, eğitim ve öğretim faaliyetlerini uluslararası standartlara uygun hale getirmek ve yüksek nitelikte elemanlar yetiştirmektir. Toplam kalite yönetimi ve sürekli iyileştirme prensibini benimsemek kurumumuzun önceliğidir.

Fakültemiz 5227 Sayılı Kamu Yönetiminin Kuruluş ve İşleyişinin Temel İlkeleri Kanununun 5. Maddesi gereğince Kamu yönetiminin kuruluş ve işleyişinde, idarenin bütünlüğünü esas almaktadır. Kamu hizmetlerinin yerine getirilmesinde;

- İnsan odaklı bir gelişme ve yönetim anlayışı esastır.
- Kamusal hizmet sunumunda; şeffaflık, hesap verebilirlik, katılımcılık, verimlilik, güvenilirlik ve vatandaş memnuniyeti esastır.
- Hizmetten yararlananların ihtiyacına ve hizmetlerin sonucuna odaklılık esas alınır.
- Başarılı öğrenci ve personeli teşvik etmek,
- Eğitim öğretim kalitesini geliştirmek,
- Dış paydaşlarla ilişkileri geliştirmek,
- Bilimsel çalışmalarını teşvik etmek,
- İç paydaşların memnuniyetini sağlamaktır.

Öncelikler

- Eğitimde yeni teknolojilerin kullanılmasını sağlamak ve bilimsel gelişmeleri eğitim programlarına yansıtma.
- Fakülte başarısının sürekliliğini sağlayabilmek için organizasyon, insan kaynağı, eğitim programlarını ve süreçleri sürekli gözden geçirmek.

B. STRATEJİK AMAÇLAR ve HEDEFLER

Stratejik Amaç 1: Eğitim ve öğretim kalitesini korumak ve geliştirmek.

Stratejik Hedef 1.1: Nitelikli eğitim verecek alt yapının oluşturulması ve eğitim kalitesi için öğretim elemanı başına düşen öğrenci sayısının %10 oranında azaltılması ve öğrenci memnuniyetinin %5 oranında artırılması.

Stratejik Hedef 1.2: Uluslararası eşdeğerlik ölçütlerini taşıyan yüksek nitelikli eğitim vermek, öğretim elemanının uluslararası dolaşım ve bilimsel işbirliğini %10 oranında artırmak.

Stratejik Hedef 1.3: Uluslararası eşdeğerlik ölçütlerini taşıyan yüksek nitelikli eğitim vermek, öğretim elemanının uluslararası dolaşım ve bilimsel işbirliğini %10 oranında artırmak.

Stratejik Hedef 1.4: Fakülte Bölümlerinin program amaçlarına ulaşması ve verilen eğitimin toplum ve işveren ihtiyaçlarını karşılamasının güvence altına alınması için izleme çalışmaları yapmak, Fakülte bölümlerinde akreditasyon işlemlerini başlatmak ve devamlılığını sağlamak, akreditasyon başvurusu yapan ve akredite edilmiş birimlerin sayısını ve mezun bilgi sistemine dahil mezun sayısını az %10 artırmak.

Stratejik Hedef 1.5: Disiplinler arası ve farklı disiplinlerle çalışabilecek mezun bireylerin sayısını artırması için, kültürel derinlik, farkındalık ve farklı disiplin alanlarında eğitime katkı sunacak olan program ve derslerin sayısını en az %5 oranında artırmak.

Stratejik Hedef 1.6: Fakülte programlarının kalite ve standartlarını yükseltmek ve memnuniyet düzeyini artırmak amacıyla, izleme çalışmaları ve öğretim kalitesini yükseltecek uygulamaların sayısı ve memnuniyet düzeyini %10 oranında artırmak.

Stratejik Amaç 2: Araştırma Üniversitesi vizyonunu güçlendirecek nitelikli ve katma değeri yüksek bilimsel araştırma faaliyetlerinin sayısını ve kalitesini artırmak

Stratejik Hedef 2.1: Araştırma ve geliştirme faaliyetlerini periyodik olarak ölçmek, performansın artırılmasına yönelik süreçleri geliştirmek, uluslararası ve ulusal indeksli bilimsel yayın organlarında yer alan yayın ve atıf sayılarını en az %20 oranında artırmak

Stratejik Hedef 2.2: Araştırma ve geliştirme faaliyetlerinin yürütülmesi amacıyla araştırma projesi ve araştırma mali kaynaklarını en az %5 oranında artırmak

Stratejik Hedef 2.3: Eğitim programlarında bilimsel zenginliği artırmak, araştırma geliştirme kavramını lisans ve lisansüstü eğitiminde öne çıkaracak faaliyet sayılarını en az %10 oranında artırmak.

Stratejik Amaç 3: Girişimcilik faaliyetlerini teşvik etmek ve yaygınlaştırmak

Stratejik Hedef 3.1: Öğretim elemanları, öğrenci ve mezunların girişimcilik, araştırma geliştirme ve inovasyon faaliyetlerini en az %10 oranında artırmak

Stratejik Hedef 3.2: Politikalarımızla uyumlu şekilde yönlendirilen üst düzey bilimsel araştırmaların çıktılarını ekonomik değere dönüştürülerek girişimcilik ve yenilikçiliği sürdürülebilir kılan bir anlayışla Fakülte-sanayi-kamu işbirliklerini %10 oranında artırmak

Stratejik Hedef 3.3: Patent, faydalı model ve endüstriyel tasarım başvuru tescil sayısını en az %10 oranında artırmak

Stratejik Amaç 4: Sosyal sorumluluk bilincini ve hizmet kalitesini artırarak topluma katkı sağlamak

Stratejik Hedef 4.1: Toplumsal Katkı Politikası doğrultusunda yürütülen faaliyetleri teşvik etmek, periyodik olarak izlemek, hedefler ile uyumlu bir şekilde yürütülerek topluma katkı sağlayacak etkinlik sayısını en az %2 oranında artırmak

Stratejik Hedef 4.2: Dezavantajlı bireylere yönelik kapsayıcı uygulamaları ve farkındalıkları artırıcı faaliyetlerin sayısını en az %20 oranında artırmak

Stratejik Hedef 4.3: Çevre sorunlarına çözüm geliştirecek önlemler almak, öneriler sunmak ve farkındalık oluşturmak üzere sağlıklı çevre bilincinin oluşturulmasına ilişkin faaliyetleri en az %5 oranında artırmak

Stratejik Amaç 5: Kültürel ve etik değerlerine sahip çıkarak ulusal ve uluslararası normlar çerçevesinde kurumsallaşma ve tanınırlığının güçlendirilmesi

Stratejik Hedef 5.1: Öğrenci ve mezunların kurumsal aidiyet duygusunu güçlendirecek faaliyetlerin ve memnuniyetin sayısını en az %5 oranında artırmak

Stratejik Hedef 5.2: Akademik ve idari personelin kurumsallaşmaya katkısının artırılması amacıyla yapılan etkinlik sayısını en az %5 oranında artırmak

Stratejik Hedef 5.3: Kalite güvencesi sistemi süreçlerinin sürekli izlenmesi, ölçülmesi ve iyileştirilmesinin sağlanarak iç ve dış paydaşların katılımını en az %10 oranında artırmak

Stratejik Hedef 5.4: İ Kontrol Eylem Planında ngrlen eylemlerin gerekleŒme oranını en az %5 oranında artırmak

III. FAALİYETLERE İLİŞKİN BİLGİ VE DEĞERLENDİRMELER

A. MALİ BİLGİLER

1. Bütçe Uygulama Sonuçları

1.1. Bütçe Giderleri

Gider Türü	Bütçe Başlangıç Ödeneği (TL)	Gerçekleşme Toplamı (TL)	Gerçekleşme Oranı (%)
Personel Giderleri	61.831.195,00	61.929.645,00	100,16
Sos. Güv. Devlet Primi Giderleri	9.310.200,00	9.087.758,00	97,61
Mal ve Hizmet Alım Giderleri	350.000,00	565.266,00	161,50
Cari Transferler			
Sermaye Giderleri			
TOPLAM	71.491.395,00	71.582.669,00	100,13

B. PERFORMANS BİLGİLERİ

1. Faaliyet ve Proje Bilgileri

1.1. Düzenlenen Bilimsel Toplantılar, Etkinlikler

BÖLÜM ADI	Sempozyum		Kongre		Konferans		Panel		Seminer		Diğer* Etkinlikler		Genel Toplam
	A	B	A	B	A	B	A	B	A	B	A	B	
Biyoloji											20		20
Fizik				1	5	16			2		16		40
İstatistik											5		5
Kimya					4	18					23		45
Matematik					5	7					1		13
TOPLAM				1	14	41			2		65		123

A: Ulusal, B: Uluslararası

Diğer Etkinlikler	Sayısı
Söyleşi	19
Teknik Gezi	13
Eğitim Semineri	8
Hizmet İçi Eğitim Programı	16
Sosyal ve Kültürel Etkinlikler	9

1.2. Düzenlenen Bilimsel Toplantılara ve Etkinliklere Katılan Personel Sayısı

BÖLÜM ADI	Sempozyum		Kongre		Konferans		Panel		Seminer	
	A	B	A	B	A	B	A	B	A	B
Biyoloji	2	1	2	34	1	1			6	
Fizik				200						
İstatistik									20	
Kimya			11	7	5	13				
Matematik			5	7						
TOPLAM	2	1	18	248	6	14			26	

A: Ulusal, B: Uluslararası

1.3. Bilimsel Yayın Sayıları

BÖLÜM ADI	Makale*		Bildiri*		Kitap
	A	B	A	B	
Biyoloji	41	149		53	10
Fizik	12	95	5	55	8
İstatistik	3	26	2	7	
Kimya	4	57	17	25	1
Matematik	9	58			1
TOPLAM	69	385	24	140	20

A: Ulusal, B: Uluslararası

1.4. Üniversiteler Arasında Yapılan İkili Anlaşmalar

ÜNİVERSİTE ADI	ANLAŞMANIN İÇERİĞİ
Uni. of Tech. and Life Sciences in Bydgoszcz /Polonya	Erasmus Değişim Programı (Biyoloji Bölümü)
Universidad de Vigo/İspanya	Erasmus Değişim Programı (Biyoloji Bölümü)
University of Pisa/İtalya	Erasmus Değişim Programı (Biyoloji Bölümü)
University of Calabriaİtalya/İtalya	Erasmus Değişim Programı (Biyoloji Bölümü)
Universitatea din Oradea/Romanya	Erasmus Değişim Programı (Biyoloji Bölümü)
University of Lodz / Polonya	Erasmus Değişim Programı (Fizik Bölümü)
Universidad de Zaragoza / İspanya	Erasmus Değişim Programı (Fizik Bölümü)
Vilnius University / Litvanya	Erasmus Değişim Programı (Fizik Bölümü)
Universitatea din Oradea / Romanya	Erasmus Değişim Programı (Fizik Bölümü)
Universitatea din Craiova (University of Craiova	Erasmus Değişim Programı (Fizik Bölümü)
Universität zu Köln	Erasmus Değişim Programı (Fizik Bölümü)
Universidad de Oviedo / İspanya	Erasmus Değişim Programı (Matematik Bölümü)
Universidad de La Laguna / İspanya	Erasmus Değişim Programı (Matematik Bölümü)
Uni. of SS. Cyril and Methodius in Trnava / Slovakya	Erasmus Değişim Programı (Matematik Bölümü)
Università Degli Studi di Milano /İtalya	Erasmus Değişim Programı (Matematik Bölümü)
Université de Haute -Alsace/Fransa	Erasmus Değişim Programı (Matematik Bölümü)
Technical Uni. of Civil Engineering Bucharest / Romanya	Erasmus Değişim Programı (Matematik Bölümü)
Université de Strasbourg / Fransa	Erasmus Değişim Programı (Matematik Bölümü)
Angel Kanchev University of Ruse / Bulgaristan	Erasmus Değişim Programı (Matematik Bölümü)
Liepaja University / Letonya	Erasmus Değişim Programı (Matematik Bölümü)
Tomas Bata University in Zlín/ Çek Cum.	Erasmus Değişim Programı (Matematik Bölümü)
University of Presov / Slovakya	Erasmus Değişim Programı (Matematik Bölümü)
Universität zu Köln/ Almanya	Erasmus Değişim Programı (Matematik Bölümü)
Université de Cergy-Pontoise/ Fransa	Erasmus Değişim Programı (Matematik Bölümü)
Technical Uni. "Georghe Asachi" of Iasi / Romanya	Erasmus Değişim Programı (Matematik Bölümü)
University of Eastern Finland / Finlandiya	Erasmus Değişim Programı (Matematik Bölümü)
University of Ioannina / Yunanistan	Erasmus Değişim Programı (Matematik Bölümü)
VSB-Technická Univerzita Ostrava/ Çek Cum.	Erasmus Değişim Programı (Matematik Bölümü)
Universitatea din Oradea / Romanya	Erasmus Değişim Programı (Matematik Bölümü)
Stockholm University /İsveç	Erasmus Değişim Programı (Matematik Bölümü)
Universitatea "Vasile Alecsandri" din Bacau / Romanya	Erasmus Değişim Programı (Matematik Bölümü)
Università Degli Studi di Ferrara / İtalya	Erasmus Değişim Programı (Matematik Bölümü)
Seconda Università degli Studi di Napoli / İtalya	Erasmus Değişim Programı (Matematik Bölümü)
Karlsruher Institut für Technologie / Almanya	Erasmus Değişim Programı (Matematik Bölümü)
Universitatea Politehnica din Bucuresti/ Romanya	Erasmus Değişim Programı (Matematik Bölümü)
University of Craiova / Romanya	Erasmus Değişim Programı (Matematik Bölümü)
Cardinal Stefan Wyszyński Uni. in Warsaw/Polonya	Erasmus Değişim Programı (Matematik Bölümü)
Freie Universität Berlin / Almanya	Erasmus Değişim Programı (Matematik Bölümü)
Tech. Educational Institute (TEI) of Crete / Yunanistan	Erasmus Değişim Programı (Matematik Bölümü)
Instituto Politecnico do Cavado E Do Ave / Portekiz	Erasmus Değişim Programı (Matematik Bölümü)
Universidade de Aveiro / Portekiz	Erasmus Değişim Programı (Matematik Bölümü)
Université de Caen Basse-Normandie / Fransa	Erasmus Değişim Programı (Matematik Bölümü)
Klaipeda University/Litvanya	Erasmus Değişim Programı (Matematik Bölümü)
Università Degli Studi di Milano-Bicocca /İtalya	Erasmus Değişim Programı (İstatistik Bölümü)
The D. A. Tsenov Academy of Economics /Bulgaristan	Erasmus Değişim Programı (İstatistik Bölümü)
Universidad de Salamanca / İspanya	Erasmus Değişim Programı (İstatistik Bölümü)
Universität Siegen /Almanya	Erasmus Değişim Programı (Kimya Bölümü)
University of Warsaw /Polonya	Erasmus Değişim Programı (Kimya Bölümü)
Universitatea din Oradea/ Romanya	Erasmus Değişim Programı (Kimya Bölümü)
Vilnius University /Litvanya	Erasmus Değişim Programı (Kimya Bölümü)

1.5. Proje Bilgileri

Bilimsel Araştırma Proje Sayısı						
PROJELER	2022					
	Önceki Yılda Devreden Proje	Yıl İçinde Eklenen Proje	Toplam	Yıl İçinde Tamamlanan Proje	Toplam Ödenek TL	Toplam Harcama TL
SBB	1				15.000	
TÜBİTAK	8	21	28	6	5.577.570,00	1.190.880,00
AB		2	2		3 milyon Euro	
BİLİMSEL ARAŞTIRMA PROJELERİ	19	25	39	20	10.692.106,55	3.149.689,76
DİĞER	1	3	4	2	626.306,68	
TOPLAM	29	51	73	28	16.910.983,2 ve 3 milyon euro	4.340.569,76

2. Performans Sonuçlarının Değerlendirilmesi

Performans Göstergesi	Ölçü Birimi	2022 Yılı Sonu İtibariyle Gerçekleşme	Göstergelerden Sorumlu Birimler
Mezunlara yönelik gerçekleştirilen faaliyet sayısı	Sayı	9	Sosyal İşler ve Toplumsal Katkı Kurum Koordinatörlüğü, Tüm Akademik Birimler
Yükseköğretim Kurulu, Türkiye Bilimler Akademisi ve TÜBİTAK bilim, teşvik ve sanat ödülleri sayısı	Sayı	-	Genel Sekreterlik Tüm Akademik Birimler

3. Stratejik Plan Deęerlendirme Tabloları

A1	Eđitim ve öğretim kalitesini korumak ve geliřtirmek				
H1.1	Nitelikli eđitim verecek alt yapının oluřturulması ve eđitim kalitesi için öğretim elemanı başına düşen öğrenci sayısının %10 oranında azaltılması ve öğrenci memnuniyetinin %5 oranında artırılması				
Amacın İlgili Olduđu Üniversite Stratejik Plan Amacı	Eđitim-öđretim kalitesini artırmak, uluslararasılaşmayı ve akreditasyonu yaygınlařtırmak				
H1.1 Performansı	105,9				
Performans Göstergesi	Hedefe Etkisi (%)	Plan Dönemi Başlangıç Deęeri* (A)	Deęerlendirme Dönemindeki Yılsonu Hedeflenen Deęer (B)	Deęerlendirme Dönemindeki Gerçekleşme Deęeri (C)	Performans (%) (C-A)/(B-A)
PG1.1.1: Ders veren öğretim elemanı başına düşen öğrenci sayısı	30	15,41	15,00	12,39	82,6
PG1.1.2: Öğrenci başına düşen eđitim alanları toplamı (derslik, laboratuvar vb.) (m ²)	30	2,85	2,85	3,33	116,8
PG1.1.3: Öğrenci anketleri % memnuniyet oranı	20	74,49	81	75	92,6
PG1.1.4: Eđitim ve öğretime katkı sağlayacak faaliyet sayısı	20	28	29	40	137,9

A1	Eđitim ve đretim kalitesini korumak ve geliřtirmek				
H1.2	Uluslararası eřdeęerlik lutlerini taşıyan yksek nitelikli eđitim vermek, đrenci ve uluslararası dolařımını ve Fakltemizin yabancı uyruklu đrenciler tarafından tercih edilebilirliđini %5 oranında artırmak				
Amacın İlgili Olduđu niversite Stratejik Plan Amacı	Eđitim-đretim kalitesini artırmak, uluslararasılařmayı ve akreditasyonu yaygınlařtırmak				
H1.2 Performansı	120,21				
Performans Gstergesi	Hedefe Etkisi (%)	Plan Dnemi Bařlangıç Deđerini* (A)	Deđerlendirme Dnemindeki Yılsonu Hedeflenen Deđer (B)	Deđerlendirme Dnemindeki Gerekleřme Deđerini (C)	Performans (%) (C-A)/(B-A)
PG1.2.1: Yabancı uyruklu lisans đrenci sayısı	30	35	36	35	97,2
PG1.2.2: Yabancı uyruklu lisansst đrenci sayısı	30	37	38	67	176,3
PG1.2.3: Uluslararası niversiteler ve kuruluřlarla iřbirliđi yapılarak deđiřim programlarından yararlanan đrenci sayısı	20	5	6	5	83,3
PG1.2.4: Yurtdiři anlařma yapılan niversite sayısı	20	50	53	57	107,5

A1	Eđitim ve öğretim kalitesini korumak ve geliřtirmek				
H1.3	Uluslararası eřdeęerlik ölçütlerini taşıyan yüksek nitelikli eğitim vermek, öğretim elemanının uluslararası dolařım ve bilimsel iřbirlięini %10 oranında artırmak				
Amacın İlgili Olduęu Üniversite Stratejik Plan Amacı	Eđitim-öğretim kalitesini artırmak, uluslararasılařmayı ve akreditasyonu yaygınlařtırmak				
H1.3 Performansı	251,6				
Performans Göstergesi	Hedefe Etkisi (%)	Plan Dönemi Bařlangıç Deęeri* (A)	Deęerlendirme Dönemindeki Yılsonu Hedeflenen Deęer (B)	Deęerlendirme Dönemindeki Gerçekleřme Deęeri (C)	Performans (%) (C-A)/(B-A)
PG1.3.1: Öğretim elemanlarının uluslararası üniversite iřbirlięi/ uluslararası üniversitelerdeki arařtırmacılar ile yaptıkları yayın sayısı	25	15	17	45	264,7
PG1.3.2: Öğretim elemanlarının tamamlanan veya devam eden uluslararası iř birlięi ile yapılan proje sayısı (Arařtırmacı / Yürütücü / Danıřman)	25	3	4	5	125,0
PG1.3.3: Yurtdıřına arařtırma yapmak için giden öğretim elemanı sayısı	25	1	3	11	366,7
PG1.3.4: Arařtırma yapmak için gelen doktorasını tamamlamıř yabancı öğretim üyesi sayısı	25	2	2	5	250,0

A1	Eđitim ve öğretim kalitesini korumak ve geliřtirmek				
H1.4	Fakülte Bölümlerinin program amaçlarına ulaşması ve verilen eğitimin toplum ve işveren ihtiyaçlarını karşılamasının güvence altına alınması için izleme çalışmaları yapmak, Fakülte bölümlerinde akreditasyon işlemlerini başlatmak ve devamlılıđını sağlamak, akreditasyon başvurusu yapan ve akredite edilmiş birimlerin sayısını ve mezun bilgi sistemine dahil mezun sayısını az %10 artırmak				
Amacın İlgili Olduđu Üniversite Stratejik Plan Amacı	Eđitim-öđretim kalitesini artırmak, uluslararasılaşmayı ve akreditasyonu yaygınlařtırmak				
H1.4 Performansı	105,95				
Performans Göstergesi	Hedefe Etkisi (%)	Plan Dönemi Bařlangıç Deđeri* (A)	Deđerlendirme Dönemindeki Yılsonu Hedeflenen Deđer (B)	Deđerlendirme Dönemindeki Gerçekleşme Deđer (C)	Performans (%) (C-A)/(B-A)
PG1.4.1: Akreditasyon başvurusu yapan lisans program sayısının toplam lisans program sayısına oranı	25	0,6	0,7	0,4**	57,1
PG1.4.2: Akredite olan lisans program sayısının toplam lisans program sayısına oranı	25	0	0,6	0,6**	100,0
PG1.4.3: Kurumun internet sayfasından izlenebilen Program Bilgi Paketi tamamlanmış programların yüzde oranı (Kurumun internet sayfasından izlenebilen Program Bilgi Paketi tamamlanmış program sayısı / Toplam program sayısı)	25	100	100	100	100,0

<p>PG1.4.4: Mezun Bilgi Sistemine kayıtlı aktif mezun oranı (önceki yıl eğitim ve öğretim yılı sonunda mezun olup mezun takip sistemine kayıt olanların sayısının önceki yıl toplam mezun sayısına oranı)</p>	25	0,26	0,3	0,5	166,7
Hedefe İlişkin Değerlendirmeler**					
<p>** FEDEK Değerlendirme Ölçütlerine göre Fakültemiz Biyoloji, Fizik ve Matematik Bölümleri 19 Kasım 2022 – 30 Eylül 2025 tarihlerini kapsayacak şekilde 3 yıllığına akreditasyon sürecini başarıyla tamamlamış ve akredite olmuştur. İstatistik ve Kimya Bölümlerinin akreditasyon süreçleri devam etmekte olup 12-14 Mart 2023 tarihleri arasında değerlendirme yapılacaktır.</p>					

A1	Eđitim ve đretim kalitesini korumak ve geliřtirmek				
H1.5	Disiplinler arası ve farklı disiplinlerle alıřabilecek mezun bireylerin sayısını artırması iin, kltrel derinlik, farkındalık ve farklı disiplin alanlarında eđitime katkı sunacak olan program ve derslerin sayısını en az %5 oranında artırmak				
Amacın İlgili Olduđu niversite Stratejik Plan Amacı	Eđitim-đretim kalitesini artırmak, uluslararasılařmayı ve akreditasyonu yaygınlařtırmak				
H1.5 Performansı	143,3				
Performans Gstergesi	Hedef Etkisi (%)	Plan Dnemi Bařlangı Deęeri* (A)	Deęerlendirme Dnemindeki Yılsonu Hedeflenen Deęer (B)	Deęerlendirme Dnemindeki Gerekleřme Deęeri (C)	Performans (%) (C-A)/(B-A)
PG1.5.1: ift ana dal ve yan dal program/ kayıtlı đrenci sayısı	25	5/8	5/8	5/20	250,0
PG1.5.2: đretim programlarındaki semeli ders oranı (đretim programındaki [mfredat] toplam semeli ders sayısı /zorunlu ders sayısı)	25	1,76	1,8	1,61	89,4
PG1.5.3: đretim programlarındaki alan dıřı semeli ders oranı (đretim programındaki [mfredat] toplam alan dıřı semeli ders sayısı /zorunlu ders sayısı)	25	0,62	0,63	0,91	133,8
PG1.5.4: Kltrel derinlik ve farkındalık yaratacak derslerin sayısı	25	26	27	27	100,0

A1	Eđitim ve đretim kalitesini korumak ve geliřtirmek				
H1.6	Fakülte programlarının kalite ve standartlarını yükseltmek ve memnuniyet düzeyini artırmak amacıyla, izleme alıřmaları ve đretim kalitesini yükseltecek uygulamaların sayısı ve memnuniyet düzeyini %10 oranında artırmak				
Amacın İlgili Olduđu Üniversite Stratejik Plan Amacı	Eđitim-đretim kalitesini artırmak, uluslararasılařmayı ve akreditasyonu yaygınlařtırmak				
H1.6 Performansı	115,3				
Performans Göstergesi	Hedefe Etkisi (%)	Plan Dönemi Bařlangı Deđeri* (A)	Deđerlendirme Dönemindeki Yılsonu Hedeflenen Deđer (B)	Deđerlendirme Dönemindeki Gerekleřme Deđer (C)	Performans (%) (C-A)/(B-A)
PG1.6.1: Öđretim Elemanlarına Uygulanan Anket Sayısı/ memnuniyet düzeyi (% oran)	30	5/%67,42	5/%72,5	5/%71,7	98,9
PG1.6.2: İř dünyasının mezunların yeterlilikleri ile ilgili memnuniyetlerinin ölçülmesine yönelik uygulanan işveren görüş anketi memnuniyet düzeyi (% oran)	30	%76,2	%80	%71,8	89,8
PG1.6.3: Öđrenci rehberlik, kariyer planlama ve sosyal desteđe yönelik faaliyet sayısı	20	12	12	17	141,7
PG1.6.4: Öđrenci akademik danıřmanlık hizmeti sayısı/Memnuniyet % oranı	20	123/%50	123/%53	97/%80,4	151,7

A2	Araştırma Üniversitesi vizyonunu güçlendirecek nitelikli ve katma değeri yüksek bilimsel araştırma faaliyetlerinin sayısını ve kalitesini artırmak				
H2.1	Araştırma ve geliştirme faaliyetlerini periyodik olarak ölçmek, performansın artırılmasına yönelik süreçleri geliştirmek, uluslararası ve ulusal indeksli bilimsel yayın organlarında yer alan yayın ve atıf sayılarını en az %20 oranında artırmak				
Amacın İlgili Olduğu Üniversite Stratejik Plan Amacı	Araştırma Üniversitesi vizyonunu güçlendirecek nitelikli ve katma değeri yüksek araştırma-geliştirme çalışmaları yürütmek				
H2.1 Performansı	85,8				
Performans Göstergesi	Hedefe Etkisi (%)	Plan Dönemi Başlangıç Değeri* (A)	Değerlendirme Dönemindeki Yılsonu Hedeflenen Değer (B)	Değerlendirme Dönemindeki Gerçekleşme Değeri (C)	Performans (%) (C-A)/(B-A)
PG2.1.1: SCI-E, SSCI, A&HCI endeksli dergilerde öğretim üyesi başına düşen makale/derleme sayısı (1 Ocak-31 Aralık tarihleri arasında SCI-E, SSCI, A&HCI endeksli dergilerde basılmış / yayımlanmış vb. kamuoyu ile paylaşılmış sadece makale ve derleme sayısının kadrolu öğretim üyesi sayısına oranı)	40	1,66	1,8	1,51	83,9
PG2.1.2: Öğretim üyesi başına düşen Incites Dergi Etki Değerinde ilk %50'lik dilime giren bilimsel yayın sayısı (Incites Dergi Etki Değerinde ilk %50'lik dilime giren (Q1-Q2) makale ve eleştiri türlerindeki yayınların sayısı (1000 yazar üstü yayınlar hariç))	20	0,83	0,9	0,77	85,6
PG2.1.3: Toplam	20	405	620	454	73,2

makale sayısı					
PG2.1.4: Araştırma ve geliştirme faaliyetleri performansını artırmak için verilen ödül sayısı (teşekkür, plaket vb.)	20	18	20	21	105,0

A2	Araştırma Üniversitesi vizyonunu güçlendirecek nitelikli ve katma değeri yüksek bilimsel araştırma faaliyetlerinin sayısını ve kalitesini arttırmak				
H2.2	Araştırma ve geliştirme faaliyetlerinin yürütülmesi amacıyla araştırma projesi ve araştırma mali kaynaklarını en az %5 oranında arttırmak				
Amacın İlgili Olduğu Üniversite Stratejik Plan Amacı	Araştırma Üniversitesi vizyonunu güçlendirecek nitelikli ve katma değeri yüksek araştırma-geliştirme çalışmaları yürütmek				
H2.2 Performansı	198,1				
Performans Göstergesi	Hedefe Etkisi (%)	Plan Dönemi Başlangıç Değeri* (A)	Değerlendirme Dönemindeki Yılsonu Hedeflenen Değer (B)	Değerlendirme Dönemindeki Gerçekleşme Değeri (C)	Performans (%) (C-A)/(B-A)
PG2.2.1: Devam eden iç destekli proje sayısı (Fakültemiz öğretim elemanlarının yürütücü olduğu projeler)	25	23	24	61	254,2
PG2.2.2: Devam eden dış destekli proje sayısı (Fakültemiz öğretim üyelerinin yürütücü olduğu projeler)	25	7	5	9	180,0
PG2.2.3: O yıl içinde tamamlanan dış destekli projelerin toplam bütçesi (TL)	25	1.504.210	1.550.000	2.124.107,04	137,0
PG2.2.4: O yıl içinde tamamlanan iç destekli projelerin bütçesi	25	821.364	845.000	1.868.292,34	221,1

A2	Araştırma Üniversitesi vizyonunu güçlendirecek nitelikli ve katma değeri yüksek bilimsel araştırma faaliyetlerinin sayısını ve kalitesini arttırmak				
H.3	Eğitim programlarında bilimsel zenginliği artırmak, araştırma geliştirme kavramını lisans ve lisansüstü eğitiminde öne çıkaracak faaliyet sayılarını en az %10 oranında arttırmak				
Amacın İlgili Olduğu Üniversite Stratejik Plan Amacı	Araştırma Üniversitesi vizyonunu güçlendirecek nitelikli ve katma değeri yüksek araştırma-geliştirme çalışmaları yürütmek				
H2.3 Performansı	102,8				
Performans Göstergesi	Hedefe Etkisi (%)	Plan Dönemi Başlangıç Değeri* (A)	Değerlendirme Dönemindeki Yılsonu Hedeflenen Değer (B)	Değerlendirme Dönemindeki Gerçekleşme Değeri (C)	Performans (%) (C-A)/(B-A)
PG2.3.1: Öğretim üyesi başına düşen tezli yüksek lisans öğrenci sayısı	30	3,54	3,7	4,4	118,9
PG2.3.2: Öğretim üyesi başına düşen doktora veya uzmanlık öğrenci sayısı	30	1,40	1,5	1,43	95,3
PG2.3.3: Araştırma ve geliştirme projelerinde burs alan lisansüstü öğrenci sayısı	20	14	15	14	93,3
PG2.3.4: YÖK 100/2000, YÖK-YUDAB ve TÜBİTAK bursu olan lisansüstü öğrenci sayısı	15	49	52	69	132,7

A3		Girişimcilik faaliyetlerini teşvik etmek ve yaygınlaştırmak			
H3.1		Öğretim elemanları, öğrenci ve mezunların girişimcilik, araştırma geliştirme ve inovasyon faaliyetlerini en az %10 oranında artırmak			
Amacın İlgili Olduğu Üniversite Stratejik Plan Amacı		Girişimcilik faaliyetlerini teşvik etmek ve yaygınlaştırmak			
H3.1 Performansı		58,0			
Performans Göstergesi	Hedef Etkisi (%)	Plan Dönemi Başlangıç Değeri* (A)	Değerlendirme Dönemindeki Yılsonu Hedeflenen Değer (B)	Değerlendirme Dönemindeki Gerçekleşme Değeri (C)	Performans (%) (C-A)/(B-A)
PG3.1.1: Üniversite Teknoloji Geliştirme Bölgeleri tarafından girişimcilik projelerine yapılan yürütücülük, araştırmacılık veya danışmalık yapan öğretim elemanı sayısı	20	4	5	2	40,0
PG3.1.2: Üniversite Teknoloji Geliştirme Bölgelerinden faydalanan Fakültemiz öğrenci sayısı (proje, staj vb. görevlerde yer alan)	30	2	3	-	-
PG3.1.3: Üniversite Teknoloji Geliştirme Bölgelerinde son 5 yılda Fakültemiz mezunlarının ortak veya sahibi olduğu faal firma sayısı	25	2	2	2	100,0
PG3.1.4: Üniversite	25	2	2	2	100,0

Teknoloji Geliştirme Bölgelerinde Fakülte öğretim elemanlarının sahip olduğu faal firma sayısı					
--	--	--	--	--	--

A3	Girişimcilik faaliyetlerini teşvik etmek ve yaygınlaştırmak				
H3.2	Politikalarımızla uyumlu şekilde yönlendirilen üst düzey bilimsel araştırmaların çıktılarını ekonomik değere dönüştürülerek girişimcilik ve yenilikçiliği sürdürülebilir kılan bir anlayışla Fakülte-sanayi-kamu işbirliklerini %10 oranında artırmak				
Amacın İlgili Olduğu Üniversite Stratejik Plan Amacı	Girişimcilik faaliyetlerini teşvik etmek ve yaygınlaştırmak				
H3.2 Performansı	63,2				
Performans Göstergesi	Hedef Etkisi (%)	Plan Dönemi Başlangıç Değeri* (A)	Değerlendirme Dönemindeki Yılsonu Hedeflenen Değer (B)	Değerlendirme Dönemindeki Gerçekleşme Değeri (C)	Performans (%) (C-A)/(B-A)
PG3.2.1: Kamu kurum ve kuruluşları ile yürütülen proje sayısı	25	16	17	10	58,8
PG3.2.2: Kamu kurum ve kuruluşları ile yürütülen proje görev alan öğretim üyesi (Yürütücü, araştırmacı, koordinatör veya danışman) sayısı	25	39	41	18	43,9
PG3.2.3: Üniversite-sanayi işbirliği kapsamında yürütülen projelerde yer alan öğretim elemanı sayısı	25	3	3	3	100,0
PG3.2.4: Üniversite-sanayi işbirliği kapsamında yürütülen projelerde yer alan öğrenci sayısı	25	2	2	1	50,0

A3	Giriřimcilik faaliyetlerini teřvik etmek ve yaygınlařtırmak				
H3.3	Patent, faydalı model ve endüstriyel tasarım bařvuru tescil sayısını en az %10 oranında arttırmak				
Amacın İlgili Olduđu Üniversite Stratejik Plan Amacı	Giriřimcilik faaliyetlerini teřvik etmek ve yaygınlařtırmak				
H3.3 Performansı	125,0				
Performans Göstergesi	Hedefe Etkisi (%)	Plan Dönemi Bařlangıç Deđeri* (A)	Deđerlendirme Dönemindeki Yılsonu Hedeflenen Deđer (B)	Deđerlendirme Dönemindeki Gerçekleřme Deđer (C)	Performans (%) (C-A)/(B-A)
PG3.3.1: Fakülte adresli toplam ulusal ve uluslararası patent sayısı	35	-	-	2	100,0
PG3.3.2: Fakülte adresli toplam faydalı model sayısı	35	-	-	-	-
PG3.3.3: Fakülte adresli bařvurulan ulusal ve uluslararası patent sayısı	30	1	1	3	300,0

A4	Sosyal sorumluluk bilincini ve hizmet kalitesini artırarak topluma katkı sağlamak				
H4.1	Toplumsal Katkı Politikası doğrultusunda yürütülen faaliyetleri teşvik etmek, periyodik olarak izlemek, hedefler ile uyumlu bir şekilde yürütülerek topluma katkı sağlayacak etkinlik sayısını en az %2 oranında artırmak				
Amacın İlgili Olduğu Üniversite Stratejik Plan Amacı	Sosyal sorumluluk bilincini ve hizmet kalitesini artırarak topluma katkı sağlamak				
H4.1 Performansı	112,8				
Performans Göstergesi	Hedef Etkisi (%)	Plan Dönemi Başlangıç Değeri* (A)	Değerlendirme Dönemindeki Yılsonu Hedeflenen Değer (B)	Değerlendirme Dönemindeki Gerçekleşme Değeri (C)	Performans (%) (C-A)/(B-A)
PG4.1.1: Toplumsal katkı amaçlı eğitsel, sanatsal ve kültürel faaliyetlere ilişkin etkinlik sayısı	20	9	9	23	255,6
PG4.1.2: Sosyal sorumluluk proje sayısı (Başlangıç yılı dikkate alınmaksızın, çevrim içi de dahil olmak üzere, belirli bir bütçesi, hedefi ve çıktıları olan en az iki ay süreli projeler)	20	10	10	11	110,0
PG4.1.3: Sivil toplum örgütleri faaliyetlerinde görev alan öğretim elemanı sayısı	20	64	65	64	98,5
PG4.1.4: Sivil toplum örgütleri faaliyetlerinde görev alan öğrenci sayısı	20	15	15	15	100,0

A4	Sosyal sorumluluk bilincini ve hizmet kalitesini artırarak topluma katkı sağlamak				
H4.2	Dezavantajlı bireylere yönelik kapsayıcı uygulamaları ve farkındalıkları artırıcı faaliyetlerin sayısını en az %20 oranında artırmak				
Amacın İlgili Olduğu Üniversite Stratejik Plan Amacı	Sosyal sorumluluk bilincini ve hizmet kalitesini artırarak topluma katkı sağlamak				
H4.2 Performansı	120,0				
Performans Göstergesi	Hedefe Etkisi (%)	Plan Dönemi Başlangıç Değeri* (A)	Değerlendirme Dönemindeki Yılsonu Hedeflenen Değer (B)	Değerlendirme Dönemindeki Gerçekleşme Değeri (C)	Performans (%) (C-A)/(B-A)
PG4.2.1: Dezavantajlı gruplara yönelik etkinlik (kongre, toplantı, sosyal faaliyet vb.) sayısı	40	3	4	7	175,0
PG4.2.2: Dezavantajlı gruplara yönelik proje yapan ve sivil toplum örgütlerinde görev alan öğrenci sayısı	30	3	4	4	100,0
PG4.2.3: Dezavantajlı gruplara yönelik Fakülte bünyesinde kurulan birim sayısı	30	2	2	2	100,0

A4	Sosyal sorumluluk bilincini ve hizmet kalitesini artırarak topluma katkı sağlamak				
H4.3	Çevre sorunlarına çözüm geliştirecek önlemler almak, öneriler sunmak ve farkındalık oluşturmak üzere sağlıklı çevre bilincinin oluşturulmasına ilişkin faaliyetleri en az %5 oranında artırmak				
Amacın İlgili Olduğu Üniversite Stratejik Plan Amacı	Sosyal sorumluluk bilincini ve hizmet kalitesini artırarak topluma katkı sağlamak				
H4.3 Performansı	198,1				
Performans Göstergesi	Hedefe Etkisi (%)	Plan Dönemi Başlangıç Değeri* (A)	Değerlendirme Dönemindeki Yılsonu Hedeflenen Değer (B)	Değerlendirme Dönemindeki Gerçekleşme Değeri (C)	Performans (%) (C-A)/(B-A)
PG4.3.1: Çevre bilincini artırmaya yönelik ders ve yapılan faaliyet sayısı (konferans, eğitim, seminer, söyleşi vb.)	40	6	6	18	300,0
PG4.3.2: Çevre ile ilgili fakülte öğretim elemanlarının dahil (yürütücü, araştırmacı, danışman) olduğu proje sayısı	30	17	17	14	82,4
PG4.3.3: Çevre sorunlarına çözüm geliştirici proje ve faaliyetlerde görev alan öğretim elemanı sayısı	30	9	9	16	177,8

A5	Kültürel ve etik değerlerine sahip çıkarak ulusal ve uluslararası normlar çerçevesinde kurumsallaşma ve tanınırlığının güçlendirilmesi				
H5.1	Öğrenci ve mezunların kurumsal aidiyet duygusunu güçlendirecek faaliyetlerin ve memnuniyetin sayısını en az %5 oranında artırmak				
Amacın İlgili Olduğu Üniversite Stratejik Plan Amacı	Ulusal ve uluslararası normlar çerçevesinde kurumsallaşmayı güçlendirmek				
H5.1 Performansı	149,2				
Performans Göstergesi	Hedefe Etkisi (%)	Plan Dönemi Başlangıç Değeri* (A)	Değerlendirme Dönemindeki Yılsonu Hedeflenen Değer (B)	Değerlendirme Dönemindeki Gerçekleşme Değeri (C)	Performans (%) (C-A)/(B-A)
PG5.1.1: Öğrencilere ve mezunlara yönelik etkinlik sayısı	25	20	20	47	235,0
PG5.1.2: Mezun memnuniyet düzeyi	25	76,6	78	74,1	95,0
PG5.1.3: Fakültenin / Bölümlerin sağladığı eğitim burslarından faydalanan öğrenci sayısının toplam öğrenci sayısına oranı	25	0,012	0,012	0,032	266,7

A5	Kültürel ve etik değerlerine sahip çıkarak ulusal ve uluslararası normlar çerçevesinde kurumsallaşma ve tanınırlığının güçlendirilmesi				
H5.2	Akademik ve idari personelin kurumsallaşmaya katkısının artırılması amacıyla yapılan etkinlik sayısını en az %5 oranında artırmak				
Amacın İlgili Olduğu Üniversite Stratejik Plan Amacı	Ulusal ve uluslararası normlar çerçevesinde kurumsallaşmayı güçlendirmek				
H5.2 Performansı	179,2				
Performans Göstergesi	Hedefe Etkisi (%)	Plan Dönemi Başlangıç Değeri* (A)	Değerlendirme Dönemindeki Yılsonu Hedeflenen Değer (B)	Değerlendirme Dönemindeki Gerçekleşme Değeri (C)	Performans (%) (C-A)/(B-A)
PG5.2.1: Akademik personel memnuniyet düzeyi	25	67,4	70	71,7	102,4
PG5.2.2: İdari personel memnuniyet düzeyi	25	53,3	55	50	90,9
PG5.2.3: Akademik personele yönelik düzenlenen eğitim programı (örgün ve çevrim içi) sayısı	25	37	38	121	318,4
PG5.2.4: İdari personele yönelik düzenlenen eğitim programı (örgün ve çevrim içi)	25	39	40	82	205,0

A5	Kültürel ve etik değerlerine sahip çıkarak ulusal ve uluslararası normlar çerçevesinde kurumsallaşma ve tanınırlığının güçlendirilmesi				
H5.3	Kalite güvencesi sistemi süreçlerinin sürekli izlenmesi, ölçülmesi ve iyileştirilmesinin sağlanarak iç ve dış paydaşların katılımını en az %10 oranında artırmak				
Amacın İlgili Olduğu Üniversite Stratejik Plan Amacı	Ulusal ve uluslararası normlar çerçevesinde kurumsallaşmayı güçlendirmek				
H5.3 Performansı	(PG1.1.1 Performansı X Hedefe Etkisi) + (PG1.1.2 Performansı X Hedefe Etkisi)				
Performans Göstergesi	Hedefe Etkisi (%)	Plan Dönemi Başlangıç Değeri* (A)	Değerlendirme Dönemindeki Yılsonu Hedeflenen Değer (B)	Değerlendirme Dönemindeki Gerçekleşme Değeri (C)	Performans (%) (C-A)/(B-A)
PG5.3.1: Kalite kültürünü yaygınlaştırma ve sürekli iyileştirme faaliyetlerine yönelik farkındalığın artırılması amacıyla düzenlenen faaliyet sayısı (etkinlik, toplantı, eğitim vb.)	25	24	26	35	134,6
PG5.3.2: İç paydaşların karar alma ve yönetim süreçlerine katılımlarına yönelik etkinlik sayısı (toplantı, tanıtım, bilgilendirme, anket vb.)	25	16	17	25	147,1
PG5.3.3: Dış paydaşların karar alma ve yönetim süreçlerine katılımlarına yönelik etkinlik sayısı (toplantı, tanıtım, bilgilendirme, anket vb.)	25	6	12	18	150,0

PG5.3.4: Kalite güvence sistemi süreçleri kapsamında oluşturulan eylem sayısı/gerçekleşme oranları (%)	25	30 /%70	30/%77	40/%70	133,3
---	----	---------	--------	--------	-------

A5	Kültürel ve etik değerlerine sahip çıkarak ulusal ve uluslararası normlar çerçevesinde kurumsallaşma ve tanınırlığının güçlendirilmesi				
H5.4	İç Kontrol Eylem Planında öngörülen eylemlerin gerçekleşme oranını en az %5 oranında artırmak				
Amacın İlgili Olduğu Üniversite Stratejik Plan Amacı	Ulusal ve uluslararası normlar çerçevesinde kurumsallaşmayı güçlendirmek				
H5.4 Performansı	131,3				
Performans Göstergesi	Hedef Etkisi (%)	Plan Dönemi Başlangıç Değeri* (A)	Değerlendirme Dönemindeki Yıllık Hedeflenen Değer (B)	Değerlendirme Dönemindeki Gerçekleşme Değeri (C)	Performans (%) (C-A)/(B-A)
PG5.4.1: İç Kontrol Eylemlerinin belirlenmesine yönelik faaliyet sayısı (toplantı, eğitim vb.)	25	31	32	25	78,1
PG5.4.2: İç Kontrol Eylem Planında öngörülen eylemlerin gerçekleşme oranı (Gerçekleşen eylem sayısı / Öngörülen eylem sayısı)	25	79,16	82,5	80	96,9
PG5.4.3: Risklerin belirlenmesi ve kontrolüne yönelik oluşturulan eylem planı sayısı	25	1	1	1	100,0
PG5.4.4: Risklerin belirlenmesi ve yönetimine yönelik faaliyet sayısı (toplantı, eğitim vb.)	25	4	4	10	250,0

IV. KURUMSAL KABİLİYET ve KAPASİTENİN DEĞERLENDİRİLMESİ

A. Üstünlükler

1. Görev ve sorumluluklarının bilincinde, disiplinli ve kendi alanlarında uzman akademik kadroya sahip olması,
2. Bilimsel Faaliyetlerinin Niceliği ve Niteliği,
3. Araştırma üniversitesi olarak seçilmeye katkısı
4. Ulusal ve Uluslararası kurum ve kuruluşlarla disiplinler arası çalışmalar yapılabilmesi,
5. Mezunlarının iş/eğitim sınavlarındaki başarı durumu,
6. Nitelikli eğitim-öğretim hizmeti,
7. Öğretim elemanlarının yaptıkları çalışmaları uluslararası kabul edilen indekslerce taranan yüksek etki değerli dergilerde yayınlıyor olmaları,
8. Öğretim üyeleri/elemanlarının ulusal/uluslararası konferans, kongre, sempozyum gibi akademik etkinliklere katılım sayısının yüksek olması,
9. Yerleşkenin, eğitimin gelişmiş olduğu ve devlet kurumlarının yönetim birimlerinin konuşlandığı başkent Ankara'nın merkezinde olması bu nedenle sosyal imkanların ve ulaşımın her türlü seçenikle çok kolay olması,
10. Akademik ve idari personel için uyumlu bir çalışma ortamının varlığı,
11. Bölüm dersliklerinin öğrenci sayısı açısından yeterli olması,
12. Bölüm akademik topluluklarının aktif çalışması ve düzenli olarak kariyer etkinlikleri yapılması
13. Laboratuvarlarında sürekli olarak kısmi zamanlı öğrencilerin çalışıyor olması,
14. Seminer odası ve toplantı salonlarının bilimsel toplantılar için yeterli olması

Zayıflıklar

1. Akademik personel sayısına göre öğrenci sayısının fazla olması,
2. Mali imkanlar,
3. Uluslararası işbirliği projelerinin istenilen düzeyde olmaması,
4. Dış paydaşlarla iletişimin henüz istenilen seviyede olmaması
5. Uluslararası değişim programlarında yeterli anlaşma olmaması
6. Ulusal ve uluslararası bilimsel çalışmalara verilen finansal desteğin yeterli olmaması
7. Öğretim üyeleri/elemanlarının fiziki mekan yetersizliği
8. Mezunlarımızla etkin bir iletişim ağımızın bulunmaması
9. Sanayi ile etkili bir iletişimin olmaması
10. Öğrenci, akademisyen ve mezunlara yönelik sosyal faaliyetlerin ve sosyal alanların yetersizliği
11. Öğrencilerin fakülteyi tercih sıralamalarının düşük olması

İÇ KONTROL GÜVENCE BEYANI¹

Harcama Yetkilisi olarak görev ve yetkilerim çerçevesinde;

Harcama birimimizce gerçekleştirilen iş ve işlemlerin idarenin amaç ve hedeflerine, iyi malî yönetim ilkelerine, kontrol düzenlemelerine ve mevzuata uygun bir şekilde gerçekleştirildiğini, birimimize bütçe ile tahsis edilmiş kaynakların planlanmış amaçlar doğrultusunda etkili, ekonomik ve verimli bir şekilde kullanıldığını, birimimizde iç kontrol sisteminin yeterli ve makul güvenceyi sağladığını bildiririm.

Bu güvence, harcama yetkilisi olarak sahip olduğum bilgi ve değerlendirmeler, yönetim bilgi sistemleri, iç kontrol sistemi değerlendirme raporları, izleme ve değerlendirme raporları ile denetim raporlarına dayanmaktadır².

Bu raporda yer alan bilgilerin güvenilir, tam ve doğru olduğunu beyan ederim³. (ANKARA – 20/01/2023)

Prof. Dr. Suat KIYAK
DEKAN

¹ Harcama yetkilileri tarafından imzalanan iç kontrol güvence beyanı birim faaliyet raporlarına eklenir.

² Yıl içerisinde harcama yetkilisi değişmişse “benden önceki harcama yetkilisi/yetkililerinden almış olduğum bilgiler” ibaresi de eklenir.

³ Harcama yetkilisinin herhangi bir çekincesi varsa bunlar liste olarak bu beyana eklenir ve beyanın bu çekincelerle birlikte dikkate alınması gerektiği belirtilir.