

**T.C.  
GAZİ ÜNİVERSİTESİ**

**FEN FAKÜLTESİ**

**2025 YILI FAALİYET RAPORU**

**Ocak 2026**

## İçindekiler

|  |           |
|--|-----------|
| <b>BİRİM/ÜST YÖNETİCİ SUNUŞU</b> .....                               | <b>1</b>  |
| <b>I. GENEL BİLGİLER</b> .....                                       | <b>5</b>  |
| 1.1. MİSYON VE VİZYON .....  | 5         |
| 1.2. YETKİ, GÖREV VE SORUMLULUKLAR .....                             | 5         |
| 1.3. BİRİME İLİŞKİN BİLGİLER .....                                   | 6         |
| 1.3.1. Fiziki Yapı .....   | 6         |
| 1.3.2. Teşkilat Yapısı .....   | 8         |
| 1.3.3. Teknoloji ve Bilişim Altyapısı .....                          | 8         |
| 1.3.4. İnsan Kaynakları .....  | 9         |
| 1.3.5. Sunulan Hizmetler .....                                       | 12        |
| 1.3.6. Yönetim ve İç Kontrol Sistemi .....                           | 16        |
| <b>II. AMAÇ ve HEDEFLER</b> .....                                    | <b>17</b> |
| 2.1. TEMEL POLİTİKA VE ÖNCELİKLER .....                              | 17        |
| 2.2. BİRİM STRATEJİK AMAÇ VE HEDEFLER .....                          | 18        |
| 2.3. DİĞER HUSUSLAR .....  | 21        |
| <b>III. FAALİYETLERE İLİŞKİN BİLGİ VE DEĞERLENDİRMELER</b> .....     | <b>22</b> |
| 3.1. MALİ BİLGİLER .....   | 22        |
| 3.1.1. Bütçe Uygulama Sonuçları .....                                | 22        |
| 3.1.2. Mali Denetim Sonuçları .....                                  | 22        |
| 3.1.3. Diğer Hususlar .....  | 23        |
| 3.2. PERFORMANS BİLGİLERİ .....                                      | 23        |
| 3.2.1. Faaliyet ve Proje Bilgileri .....                             | 23        |
| 3.2.2. Performans Programı Sonuçlarının Değerlendirilmesi .....      | 25        |
| 3.2.3. Birim Stratejik Plan Değerlendirme Tabloları .....            | 26        |
| 3.2.5. Performans Bilgi Sisteminin Değerlendirilmesi .....           | 42        |
| 3.2.6. Diğer Hususlar .....  | 42        |
| <b>IV. KURUMSAL KABİLİYET ve KAPASİTENİN DEĞERLENDİRİLMESİ</b> ..... | <b>42</b> |
| 4.1. ÜSTÜNLÜKLER .....   | 42        |
| 4.2. ZAYIFLIKLAR .....   | 43        |
| 4.3. DEĞERLENDİRME .....   | 43        |
| <b>V. ÖNERİ VE TEDBİRLER</b> .....                                   | <b>43</b> |

## BİRİM ÜST YÖNETİCİ SUNUŞU

Gazi Üniversitesi Türkiye'nin 2026 yılında yüzüncü yılını kutlayan köklü bir yükseköğretim kurumu olarak ülkemizin yetişmiş insan kaynakları açısından yükseköğretimde önemli bir paya sahiptir.

Günümüzde bilgi üretimi, küreselleşme ve rekabetle beraber, hızlı bir değişim yaşanmaktadır. Bu durum, yükseköğretimin bulunduğu yapıyı değiştirdiğinden, üniversite kavramına farklı bir bakış açısını zorunlu kılmıştır.

Dünya ve bölgemiz kaotik bir süreçten geçmektedir. Kaostan kozmosa geçerken en önemli koşul, doğru bilgi üretmek ve paylaşmaktır. Bu çerçevede, Fen Fakültemize önemli görevler düşmektedir. Bunun bilincinde ve sorumluluğunda olarak, kurum kültürünü oluşturmak amacıyla, yönetim ve planlamada yararlı uygulamalar ile ortak yönetim anlayışının hakim kılındığı Gazi Üniversitesi Fen Fakültesi hedefiyle çalışıyoruz.

Gazi Üniversitesi Fen Fakültesi ise ilk öncelikle Ankara İktisadi ve Ticari İlimler Akademisine (AİTİA) bağlı olarak 1978-1979 Eğitim-Öğretim yılında İstatistik ve Temel Bilimler Fakültesi olarak kurulmuş, 1982 yılında 2809 sayılı Yükseköğretim Kurumları Teşkilatı hakkında 41 sayılı Kanun Hükmünde Kararname'nin değiştirilerek kabulüne dair kanununla, Gazi Üniversitesi Fen-Edebiyat Fakültesi olarak, 11 Şubat 2011 tarih ve 2010/1371 sayılı Bakanlar Kurulu Kararı ile Fakültenin adı Fen Fakültesi olarak değiştirilmiştir.

Fakültemizde Biyoloji, Fizik, İstatistik, Kimya ve Matematik (ve Matematik Uzaktan Eğitim programı) bölümlerinde eğitim-öğretim ve araştırma faaliyetleri 238 öğretim elemanı ile sürdürülmektedir.

Fen Fakültesi ailesi olarak 238 öğretim üye/elemanı ve 28 idari personelimiz ile kampüsümüz içinde 2221 lisans, 457 yüksek lisans ve 176 doktora öğrencimize kaliteli bir eğitim veriyoruz. Aynı zamanda Üniversitemizin akademik performansı en yüksek fakültelerinden biri olmamız hasebiyle de mutluyuz.

23 Temmuz 2015 tarihli ve 29423 sayılı Resmi Gazetede yayımlanarak yürürlüğe giren Yükseköğretim Kalite Güvencesi Yönetmeliği kapsamında, Fakültemizin, Kalite Güvencesi, Eğitim-Öğretim, Araştırma-Geliştirme ve Yönetim Sistemi başlıkları altında bir değerlendirilmesi yapılmış ve bu bağlamda birim iç değerlendirme raporu hazırlanmıştır.

Fakültemiz üst düzeyde bilimsel çalışma ve araştırma yapmak, bilgi ve teknoloji üretmek bilimsel verileri yaymak, yapay zeka yaklaşımını kullanarak ülkemizin gelişme kalkınmaya destek olmak, yurt içi ve yurt dışı kurumlarla işbirliği yapmak suretiyle bilim dünyasının seçkin bir üyesi haline gelmek, evrensel ve çağdaş gelişmeye katkıda bulunmak üzere çalışmalarını hızla sürdürmektedir. Bunun yanında kamu kaynaklarının, kalkınma planları ve programlarda yer alan politika ve hedefler doğrultusunda etkili, ekonomik, verimli bir şekilde elde edilmesini ve kullanılmasını, hesap verilebilirliği ve mali saydamlığı sağlayacak şekilde çalışmalarına devam etmektedir.

Yukarıda vurgulanan bu bilgiler ışığında hazırlanan birim iç değerlendirme raporunun, özverili ve gayretli çalışmalarını arttırarak devam ettiren Fakültemizin güçlü, yenilikçi ve uluslararasılaşmaya açık yönlerini ortaya koyabilmesine ve bir yol haritası çizilebilmesine imkan sağlayacağına inancımız tamdır.

Ülkemizin Yirmi Birinci Yüzyıl vizyonuna uygun bir Fen Fakültesini birlikte oluşturmak için Dekan olarak, adil ve yenilikçi bakış açısını önde tutmayı önemseyeceğimizi bildirirken, Fakültemizin gerek eğitim-öğretim, gerekse akademik faaliyetler ve toplumsal katkısının öğretim elemanları ve tüm çalışanları ile öğrencilerimizin katkılarıyla her geçen gün artmakta olup, daha ileri taşımanın gayreti içinde olacağımızı ifade ederken, bu raporun hazırlanmasında emeği geçen tüm akademik ve idari personelimize teşekkür ediyor ve çalışmanın Fakültemize yeni açılımlar sağlamasını diliyorum.

**Prof. Dr. Reşat KASAP**

**DEKAN**

## **I. GENEL BİLGİLER**

### **1.1. MİSYON VE VİZYON**

#### **Misyon**

Bilimsel yaklaşımı benimsemiş, eleştirel düşünme ve analiz etme becerisine sahip, çağın gereklerini bilen, üretken, çok yönlü düşünebilen, topluma karşı sorumluluk bilinci taşıyan, insani değerlere saygılı ve paylaşımcı öğrenciler yetiştiren, ürettiği bilgi ve teknolojilerle ulusal kalkınmaya katkıda bulunan bir fakülte olmaktır.

#### **Vizyon**

Fakültemizin vizyonu temel bilimler alanında uluslararası düzeyde nitelikli bilgi üreten, rasyonel düşünebilen, yeniliklere açık bilim insanları yetiştiren, özgün araştırmalar yapan, uluslararası tanınırlığı olan, ülkemizin geleceğine yön verebilecek öncü ve örnek bir kurum olmaktır.

### **1.2. YETKİ, GÖREV VE SORUMLULUKLAR**

Fakültemiz bünyesindeki akademik, idari ve mali yetki ve sorumluluklar, 2547 Sayılı “Yükseköğretim Kanunu”, 5018 sayılı “Kamu Mali Yönetimi ve Kontrol Kanunu” ile diğer ilgili yasa ve mevzuat ile düzenlenmektedir. Üniversitenin akademik ve idari teşkilatlanması, birimlerin faaliyet ve sorumluluk alanları, yönetici ve kurulların yetki ve sorumlulukları ilgili yasa, yönetmelik ve diğer mevzuatla belirlenmiştir.

#### **Görev:**

Yükseköğretimde amaç ve ilkeleri belirleyen ve bütün yükseköğretim kurumlarının ve üst kuruluşlarının teşkilatlanma, işleyiş, görev, yetki ve sorumlulukları ile eğitim-öğretim, araştırma, yayım, öğretim elemanları, öğrenciler ve diğer personel ile ilgili esasları düzenleyen 2547 Sayılı Yükseköğretim Kanunu’nda Fakültemizin görevleri aşağıdaki şekilde belirlenmiş bulunmaktadır.

- Çağdaş uygarlık ve eğitim-öğretim esaslarına dayanan bir düzen içinde, toplumun ihtiyaçları ve kalkınma planları ilke ve hedeflerine uygun çeşitli düzeylerde eğitim-öğretim, bilimsel araştırma, yayım ve danışmanlık yapmak.
- Maddi kaynaklarını rasyonel, verimli ve ekonomik şekilde kullanarak, milli eğitim politikası ve kalkınma planları ilke ve hedefleri ile Yükseköğretim Kurulu tarafından yapılan plan ve programlar doğrultusunda, ülkenin ihtiyacı olan dallarda ve sayıda insan gücü yetiştirmek.
- Ülkenin bilimsel, kültürel, sosyal ve ekonomik yönlerde ilerlemesini ve gelişmesini ilgilendiren sorunlarını, diğer kuruluşlarla işbirliği yaparak, kamu kuruluşlarına önerilerde bulunmak suretiyle öğretim ve araştırma konusu yapmak, sonuçlarını toplumun yararına sunmak ve kamu kuruluşlarınca istenecek inceleme ve araştırmaları sonuçlandırarak düşüncelerini ve önerilerini bildirmek.
- Eğitim teknolojisini üretmek, geliştirmek, kullanmak, yaygınlaştırmak

## Sorumluluklar

-Yükseköğretim üst kuruluşlarının kararlarını uygulamak, üniversite kurullarının önerilerini inceleyerek karara bağlamak ve üniversiteye bağlı kuruluşlar arasında düzenli çalışmayı sağlamak,

- Her Eğitim-Öğretim yılı sonunda ve gerektiğinde Fakültenin eğitim öğretim, bilimsel araştırma ve yayım faaliyetleri ile yatırım programlarını, bütçesini ve kadro ihtiyaçlarını belirleyerek Üst Kurullara bilgi vermek.

- Fakültenin birimleri ve her düzeydeki personeli üzerinde genel gözetim ve denetim görevini yapmak.

- Fakültenin ve bağlı birimlerinin öğretim kapasitesinin rasyonel bir şekilde kullanılması, geliştirilmesi, öğrencilere gerekli sosyal hizmetlerin sağlanması, gerektiği zaman güvenlik önlemlerinin alınması, eğitim-öğretim, bilimsel araştırma ve yayım faaliyetlerinin devlet kalkınma plan, ilke ve hedefleri doğrultusunda planlanıp yürütülmesi, bilimsel ve idari gözetim ile denetimin yapılması ve bu görevlerin alt birimlere aktarılması.

- Fakülte bütçesinin, bütçe ilke ve esaslarına, kanun, tüzük ve yönetmelikler ile diğer mevzuata uygun olmasından, ödeneklerin etkili, ekonomik ve verimli kullanılmasından ve 5018 Sayılı Kanun çerçevesinde yapılması gereken işlemler ile İdari ve mali karar ve işlemlere ilişkin olarak iç kontrolün işleyişinin denetlenmesi.

### 1.3. BİRİME İLİŞKİN BİLGİLER

#### 1.3.1. Fiziki Yapı

##### 1.3.1.1. Eğitim Alanları

| Eğitim Alanı*   | Kapasitesi<br>0-50 | Kapasitesi<br>51-75 | Kapasitesi<br>76-100 | Kapasitesi<br>101-150 | Kapasitesi<br>151-250 | Kapasitesi<br>251-Üzeri |
|-----------------|--------------------|---------------------|----------------------|-----------------------|-----------------------|-------------------------|
| Amfi            |                    |                     | 3                    |                       | 1                     |                         |
| Sınıf           | 1                  | 21                  | 14                   |                       |                       |                         |
| Bilgisayar Lab. | 4                  |                     |                      |                       |                       |                         |
| Diğer Lab.      | 51                 |                     |                      |                       |                       |                         |
| <b>TOPLAM</b>   | 56                 | 21                  | 17                   |                       | 1                     |                         |

\* Adet olarak belirtilecektir.

Toplam Amfi Kapasitesi: 444 Kişi

Toplam Amfi Alanı: 429,86 m<sup>2</sup>

Toplam Sınıf Kapasitesi: 2652 Kişi

Toplam Sınıf Alanı: 2856,84 m<sup>2</sup>

Toplam Bilgisayar Laboratuvarı Kapasitesi: 155 Kişi

Toplam Bilgisayar Laboratuvar Alanı: 339,18 m<sup>2</sup>

Toplam Diğer Laboratuvar Kapasitesi: 510 Kişi

Toplam Diğer Laboratuvar Alanı: 3863,77 m<sup>2</sup>

### 1.3.1.2. Sosyal Alanlar

#### Kantinler ve Kafeteryalar

Kantin Sayısı: 2 Adet

Kantin Alanı: 73,67 m<sup>2</sup>

#### Toplantı – Konferans Salonları

| Toplantı Salonu* |          |                 |                        | Konferans Salonu* |          |                 |                        |
|------------------|----------|-----------------|------------------------|-------------------|----------|-----------------|------------------------|
| Kapasite (Kişi)  |          | Kapasite (Kişi) | Alan (m <sup>2</sup> ) | Kapasite (Kişi)   |          | Kapasite (Kişi) | Alan (m <sup>2</sup> ) |
| 0-50             | 51-Üzeri |                 |                        | 0-50              | 51-Üzeri |                 |                        |
| 6                | 2        | 353             | 561,05                 | -                 | 1        | 124             | 141,86                 |

\*Adet olarak belirtilecektir.

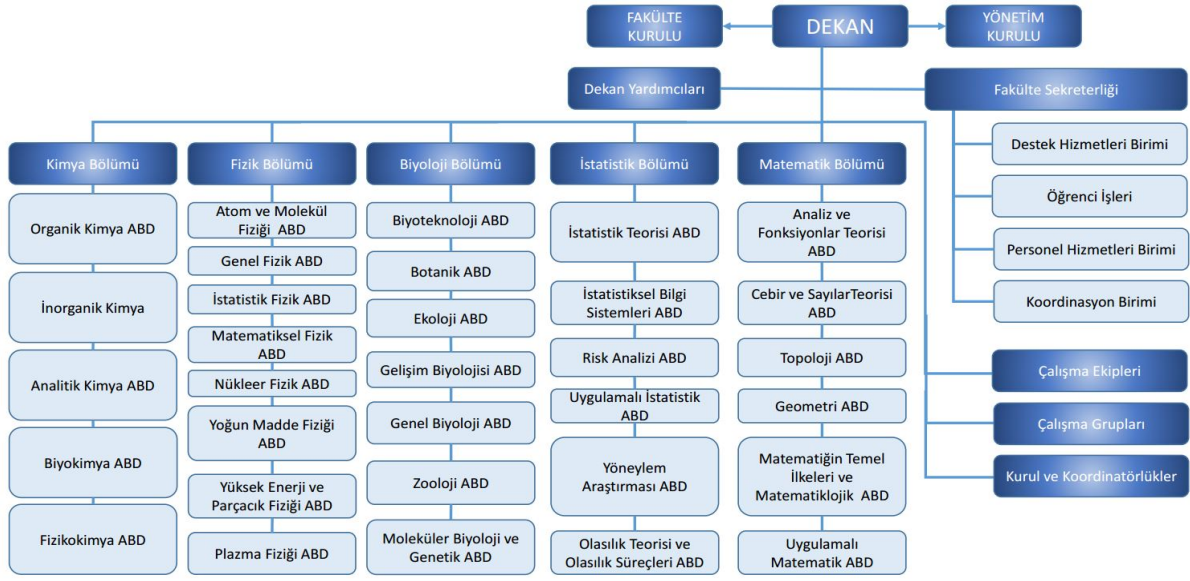
### 1.3.1.3. Hizmet Alanları

| Akademik Personel Hizmet Alanı |                       |                             | İdari Personel Hizmet Alanı |                       |                             |             |                       |                             |
|--------------------------------|-----------------------|-----------------------------|-----------------------------|-----------------------|-----------------------------|-------------|-----------------------|-----------------------------|
| Çalışma Odası                  |                       |                             | Çalışma Odası               |                       |                             | Servis      |                       |                             |
| Toplam Sayı                    | Toplam m <sup>2</sup> | Toplam Kullanan Kişi Sayısı | Toplam Sayı                 | Toplam m <sup>2</sup> | Toplam Kullanan Kişi Sayısı | Toplam Sayı | Toplam m <sup>2</sup> | Toplam Kullanan Kişi Sayısı |
| 200                            | 3908,49               | 240                         | 12                          | 299,75                | 28                          | -           | -                     | -                           |

### 1.3.1.4. Ambar, Arşiv ve Atölye Alanları

| Ambar Alanları |                        | Arşiv Alanları |                        | Atölye      |                        |
|----------------|------------------------|----------------|------------------------|-------------|------------------------|
| Sayı (Adet)    | Alan (m <sup>2</sup> ) | Sayı (Adet)    | Alan (m <sup>2</sup> ) | Sayı (Adet) | Alan (m <sup>2</sup> ) |
| 2              | 28,62                  | 2              | 93,37                  | 2           | 33,36                  |

### 1.3.2. Teşkilat Yapısı



### 1.3.3. Teknoloji ve Bilişim Altyapısı

#### Yazılımlar ve Bilgi Sistemleri

Üniversitemiz Bilgi İşlem Daire Başkanlığınca sunulan yazılımlar kullanılmaktadır. Ayrıca özel yazılıma gereksinim duyan personelimiz projelerinden yazılımı temin etmektedir. Personelimiz masaüstü ve taşınabilir bilgisayarlar kullanılmaktadır.

#### Bilgisayarlar

Masa Üstü Bilgisayar Sayısı: 433 Adet  
Dizüstü/Taşınabilir Bilgisayar Sayısı: 103 Adet  
87 adet dizüstü, 16 adet tablet

#### Diğer Bilgi ve Teknolojik Kaynaklar

| Cinsi                                 | İdari Amaçlı (Adet) | Eğitim Amaçlı (Adet) | Araştırma Amaçlı (Adet) |
|---------------------------------------|---------------------|----------------------|-------------------------|
| Barkot yazıcı, okuyucu, optik okuyucu | 2                   | -                    | 2                       |
| Baskı makinesi                        | -                   | 2                    | -                       |
| Episkop                               | -                   | -                    | -                       |
| Faks                                  | -                   | -                    | -                       |
| Fotoğraf makinesi                     | 3                   | 3                    | 6                       |
| Fotokopi makinesi                     | 2                   | 3                    | -                       |
| Kamera                                | 3                   | 33+32 (yeni)         | 5                       |
| Mikroskop                             | -                   | 85                   | 48                      |
| Projeksiyon                           | -                   | 68                   | 3                       |

| Cinsi                                | İdari Amaçlı (Adet) | Eğitim Amaçlı (Adet) | Araştırma Amaçlı (Adet) |
|--------------------------------------|---------------------|----------------------|-------------------------|
| Slayt makinesi                       | -                   | -                    | -                       |
| Tarayıcı                             | 21                  | -                    | 4                       |
| Televizyon                           | 2                   | 3                    | -                       |
| Tepegöz                              | -                   | -                    | -                       |
| Yazıcı                               | 27                  | 65                   | 14                      |
| 3D Yazıcı                            | -                   | -                    | -                       |
| Slayt Perdesi                        | -                   | 2                    | -                       |
| Objektif                             | -                   | 1                    | 2                       |
| Yangın söndürme Cihazı               | 10                  | 21                   | -                       |
| Klima                                | 7                   | 10                   | 4                       |
| Kesintisiz-Güç Kaynağı               | 1                   | 15                   | 12                      |
| Switchler-Anahtarlar (Yönetilebilir) | 12                  | 49                   | 1                       |
| Axcess PointKablosuz Erişim Cihazı   | 3                   | 8                    | -                       |
| Modemler                             | -                   | 22                   | -                       |
| Modem Erişim Noktası                 | 2                   | 2                    | -                       |
| Switch Kabinleri                     | -                   | 4                    | 3                       |

### 1.3.4. İnsan Kaynakları

#### 1.3.4.1. Akademik Personel

| Unvan               | Kadroların Doluluk Oranına Göre |          |            | Kadroların İstihdam Şekline Göre |              |
|---------------------|---------------------------------|----------|------------|----------------------------------|--------------|
|                     | Dolu                            | Boş      | Toplam     | Tam Zamanlı                      | Yarı Zamanlı |
| Profesör            | 127                             | -        | 127        | 127                              | -            |
| Doçent              | 31                              | -        | 31         | 31                               | -            |
| Dr. Öğretim Üyesi   | 31                              | -        | 31         | 31                               | -            |
| Öğretim Görevlisi   | 4                               | -        | 4          | 4                                | -            |
| Araştırma Görevlisi | 45                              | -        | 45         | 45                               | -            |
| <b>TOPLAM</b>       | <b>238</b>                      | <b>-</b> | <b>238</b> | <b>238</b>                       | <b>-</b>     |

#### Diğer Üniversitelerde Görevlendirilen Akademik Personel

| Unvan               | Bağlı Olduğu Bölüm | Görevlendirildiği Üniversite         | Görevlendirildiği Tarih Aralığı |
|---------------------|--------------------|--------------------------------------|---------------------------------|
| Öğretim Görevlisi   | İstatistik         | Kayseri Üniversitesi                 | 05.08.2024 – 05.08.2025         |
| Araştırma Görevlisi | Kimya              | Zonguldak Bülent Ecevit Üniversitesi | 15.01.2025 – 15.01.2026         |
| <b>TOPLAM</b>       |                    |                                      |                                 |

| <b>Diğer Üniversitelerde Görevlendirilen Akademik Personel</b> |             |                           |                                |  |
|--|-------------|---------------------------|--------------------------------|--|
| <b>Unvan</b>   | <b>Sayı</b> | <b>Bağlı Olduğu Bölüm</b> | <b>Görevlendirildiği Dönem</b> | <b>Görevlendirildiği Üniversite</b>    |
| Profesör   | 2           | İstatistik                | 2024-2025 Bahar                | TOBB Ekonomi ve Teknoloji Üniversitesi |
| Profesör   | 2           | Kimya                     | 2024-2025 Bahar                | Ankara Medipol Üniversitesi            |
| Profesör   | 3           | İstatistik                | 2024-2025 Bahar                | Ankara Medipol Üniversitesi            |
| Dr. Öğr. Üyesi   | 6           | Biyoloji                  | 2024-2025 Bahar                | Hitit Üniversitesi                     |
| Profesör   | 3           | İstatistik                | 2024-2025 Yaz                  | TOBB Ekonomi ve Teknoloji Üniversitesi |
| Profesör   | 1           | Biyoloji                  | 2025-2026 Güz                  | Ankara Üniversitesi                    |
| Profesör   | 2           | Fizik                     | 2025-2026 Güz                  | Lokman Hekim Üniversitesi              |
| Profesör   | 3           | Fizik                     | 2025-2026 Güz                  | Ankara Medipol Üniversitesi            |
| Dr. Öğr. Üyesi   | 1           | Matematik                 | 2025-2026 Güz                  | Çankaya Üniversitesi                   |
| Profesör   | 2           | Kimya                     | 2025-2026 Güz                  | Ankara Medipol Üniversitesi            |
| Profesör   | 3           | İstatistik                | 2025-2026 Güz                  | Ankara Medipol Üniversitesi            |
| Profesör   | 1           | Matematik                 | 2025-2026 Güz                  | TED Üniversitesi                       |
| Profesör   | 1           | İstatistik                | 2025-2026 Güz                  | Milli Savunma Üniversitesi             |
| Profesör   | 2           | İstatistik                | 2025-2026 Güz                  | TOBB Ekonomi ve Teknoloji Üniversitesi |
| Profesör   | 1           | İstatistik                | 2025-2026 Güz                  | Bartın Üniversitesi                    |
| Dr. Öğr. Üyesi   | 6           | Biyoloji                  | 2025-2026 Güz                  | Hitit Üniversitesi                     |
|  |             |                           |                                |  |
| <b>TOPLAM</b>  | <b>39</b>   |                           |                                |  |

## Başka Üniversitelerden Kurumda Görevlendirilen Akademik Personel

| Başka Üniversitelerden Üniversitemizde Görevlendirilen Akademik Personel |      |                         |                         |                                      |
|--|------|-------------------------|-------------------------|--------------------------------------|
| Unvan  | Sayı | Görevlendirildiği Bölüm | Görevlendirildiği Dönem | Geldiği Üniversite                   |
| Doçent   | 1    | İstatistik              | 2024-2025 Bahar         | Ankara Hacı Bayram Veli Üniversitesi |
| Doçent   | 1    | İstatistik              | 2025-2026 Güz           | Ankara Hacı Bayram Veli Üniversitesi |

## Akademik Personelin Yaş İtibarıyla Dağılımı

|             | 24-30 Yaş | 31-35 Yaş | 36-40 Yaş | 41-50 Yaş | 51-Üzeri |
|-------------|-----------|-----------|-----------|-----------|----------|
| Kişi Sayısı | 13        | 32        | 42        | 52        | 99       |
| Yüzde (%)   | 5,5       | 13,4      | 17,6      | 21,9      | 41,6     |

## 1.3.4.2. İdari Personel

|                           | Kadroların Doluluk Oranına Göre |          |           |
|---------------------------|---------------------------------|----------|-----------|
|                           | Dolu                            | Boş      | Toplam    |
| Genel İdari Hizmetler     | 22                              | -        | 22        |
| Teknik Hizmetleri Sınıfı  | 4                               | -        | 4         |
| Yardımcı Hizmetler Sınıfı | 2                               | -        | 2         |
| <b>TOPLAM</b>             | <b>28</b>                       | <b>-</b> | <b>28</b> |

## İdari Personelin Eğitim Durumu

|             | İlköğretim | Lise | Ön Lisans | Lisans | Yüksek Lisans | Doktora |
|-------------|------------|------|-----------|--------|---------------|---------|
| Kişi Sayısı | 2          | 4    | 6         | 11     | 5             | -       |
| Yüzde (%)   | 7,1        | 14,2 | 21,4      | 39,4   | 17,9          | -       |

## İdari Personelin Hizmet Süreleri

|             | 1-3 Yıl | 4-6 Yıl | 7-10 Yıl | 11-15 Yıl | 16-20 Yıl | 21-Üzeri |
|-------------|---------|---------|----------|-----------|-----------|----------|
| Kişi Sayısı | 1       | -       | -        | 6         | 4         | 17       |
| Yüzde (%)   | 3,6     | -       | -        | 21,4      | 14,2      | 60,8     |

### İdari Personelin Yaş İtibarıyla Dağılımı

|             | 21-25 Yaş | 26-30 Yaş | 31-35 Yaş | 36-40 Yaş | 41-50 Yaş | 51-Üzeri |
|-------------|-----------|-----------|-----------|-----------|-----------|----------|
| Kişi Sayısı | -         | -         | -         | -         | 14        | 14       |
| Yüzde (%)   | -         | -         | -         | -         | 50        | 50       |

### 1.3.4.3. Sözleşmeli Personel ve İşçiler

#### Sürekli İşçilerin Hizmet Süreleri

|             | 1-3 Yıl | 4-6 Yıl | 7-10 Yıl | 11-15 Yıl | 16-20 Yıl | 21-Üzeri |
|-------------|---------|---------|----------|-----------|-----------|----------|
| Kişi Sayısı | -       | 1       | -        | 2         | 2         | 8        |
| Yüzde (%)   | -       | 7,7     | -        | 15,4      | 15,4      | 61,5     |

#### Sürekli İşçilerin Yaş Gruplarına Göre Dağılımı

|             | 20-25 Yaş | 26-30 Yaş | 31-35 Yaş | 36-40 Yaş | 41-50 Yaş | 51- Üzeri |
|-------------|-----------|-----------|-----------|-----------|-----------|-----------|
| Kişi Sayısı | -         | -         | -         | 1         | 8         | 4         |
| Yüzde (%)   | -         | -         | -         | 7,7       | 61,5      | 30,8      |

### 1.3.5. Sunulan Hizmetler

#### 1.3.5.1. Eğitim Hizmetleri

##### Ön Lisans ve Lisans Öğrenci Sayıları

| Akademik Birim | Kadın       | Erkek      | Toplam      |
|----------------|-------------|------------|-------------|
| Fen Fakültesi  | 1288        | 933        | 2221        |
| <b>TOPLAM</b>  | <b>1288</b> | <b>933</b> | <b>2221</b> |

##### Ön Lisans ve Lisans Yabancı Uyruklu Öğrenci Sayıları

| Akademik Birim | Kadın     | Erkek     | Toplam    |
|----------------|-----------|-----------|-----------|
| Fen Fakültesi  | 29        | 20        | 49        |
| <b>TOPLAM</b>  | <b>29</b> | <b>20</b> | <b>49</b> |

##### Ön Lisans ve Lisans Mezun Öğrenci Sayısı (2025)

| Akademik Birim | Kadın      | Erkek     | Toplam     |
|----------------|------------|-----------|------------|
| Fen Fakültesi  | 200        | 77        | 277        |
| <b>TOPLAM</b>  | <b>200</b> | <b>77</b> | <b>277</b> |

### Yabancı Uyruklu Mezun Öğrenci Sayısı (2025)

| Akademik Birim | Kadın    | Erkek    | Toplam   |
|----------------|----------|----------|----------|
| Fen Fakültesi  | 2        | -        | 2        |
| <b>TOPLAM</b>  | <b>2</b> | <b>-</b> | <b>2</b> |

### Öğrenci Kontenjanları ve Kaydolan Öğrenci Sayıları (2024-2025)

| Akademik Birim | Genel Kontenjan | Kayıt Yaptıran Öğrenci Sayısı |
|----------------|-----------------|-------------------------------|
| Fen Fakültesi  | 305             | 308                           |
| <b>TOPLAM</b>  | <b>305</b>      | <b>308</b>                    |

### Yatay Geçiş Yapan Öğrenci Sayısı

| Akademik Birim | Gelen     | Giden     |
|----------------|-----------|-----------|
| Fen Fakültesi  | 43        | 25        |
| <b>TOPLAM</b>  | <b>43</b> | <b>25</b> |

### Dikey Geçiş Yapan Öğrenci Sayısı

| Akademik Birim | 2025 Yılı Kayıt Yaptıran Öğrenci Sayısı |
|----------------|---|
| Fen Fakültesi  | 7                                       |
| <b>TOPLAM</b>  | <b>7</b>                                |

### Disiplin Cezası Alan Öğrenci Sayısı

| Akademik Birim | Uyarma   | Kınama   | Uzaklaştırma | Toplam   |
|----------------|----------|----------|--------------|----------|
| Fen Fakültesi  | -        | 3        | -            | 3        |
| <b>TOPLAM</b>  | <b>-</b> | <b>3</b> | <b>-</b>     | <b>3</b> |

### Ayrılan Öğrenci Sayısı (Mezunlar Dahil)

| Akademik Birim | Öğrenci Sayısı |
|----------------|----------------|
| Fen Fakültesi  | 427            |
| <b>TOPLAM</b>  | <b>427</b>     |

### 1.3.5.3. İdari Hizmetler

Fakültemizde eğitim-öğretim hizmetlerinin aksatılmadan yürütülebilmesi için Akademik hizmetlerin dışında kalan konular, idari personel tarafından yürütülmektedir. Bu alandaki hizmetler aşağıdaki bürolar tarafından yürütülmektedir.

- Mali İşler (Muhasebe)
- Mali İşler (Satın alma)
- Mali İşler (Depo)

- Öğrenci İşleri
- Personel İşleri
- Taşınır Kayıt Kontrol
- Haberleşme
- Teknik servis
- Destek Hizmetleri
- Bölüm Sekreterlikleri

Söz konusu birimlerde çalışan elemanlar ve bunların kısa görev tanımları aşağıda yer almaktadır:

### **Mali İşler Birimi (Muhasebe):**

1. Birime gelen her türlü evrakın incelenmesi, gerekli üst yazının yazılması,
2. Fakülte personelinin aylık, ek ders yüklerinin hesaplanma işlemlerinin yapılması,
3. Yurtiçi-Yurtdışı, geçici-sürekli görev yollukları işlemlerinin yapılması,
4. Akademik - İdari Personelin fazla mesai işlemlerini yapmak,
5. Fakülte personeline ait her türlü özlük (terfi, kademe v.s.) – yolluk ödemelerinin yapılması,
6. Ön mali kontrol işlemi gerektiren evraklarının hazırlanması takibinin yapılması, ödeme belgesinin hazırlanması,
7. Bağlı olduğu üst yönetici/yöneticileri tarafından verilen diğer işlerin ve işlemlerin yapılması.

### **Satın Alma Birimi**

1. Mal ve Hizmet alım işlemlerinin bütçe ödeneklerine göre yapılması ve takibi,
2. Piyasa araştırması yaparak, tekliflerin alınması ve satın alma onay belgesinin hazırlanması,
3. Taşınır işlem fişinin muayene raporunun hazırlanması, satın alınan ürünün ilgili birime teslim işlemlerinin sağlanması,
4. Çalışma Esasları ile ilgili plan ve programların yapılması,
5. Birim yazışma işlemlerinin yürütülmesi,
6. Bağlı olduğu üst yönetici/yöneticileri tarafından verilen diğer işleri ve işlemleri yapmak.

### **Öğrenci İşleri Birimi**

1. Öğrenci (ÖSYM, LYS) sonucu kazanan öğrencilerin kaydı,
2. Öğrenci belgesi verme.
3. Öğrenci not döküm (transkript) belgesi verme.
4. Öğrenci askerlik durum belgesi hazırlama, verme ve askerlik şubesine gönderme.
5. Öğrenci ders intibakı için uyum komisyonunu bilgilendirme.
6. Öğrencilere sunulan burs, harç ve yardımlar için burs komisyonunu bilgilendirme,
7. Yönetim ve disiplin kurulu kararlarına istinaden işlemleri yürütme, gerekli yazışmaları yapma.
8. Öğrencilerin ders devam takip işlemleri ile harç ödemeleri kontrolü yapma.
9. Öğrencilerin ders sınav sonuçlarının takibi ve sınav evraklarının saklama.
10. Öğrencilerle ilgili resmi yazışmaların yapılması ve duyuruların asılması.
11. Öğrenci ders seçmelerinde danışman öğretim elemanını bilgilendirme.

- 12.Öğrencilerle ilgili istatistiklerin oluşturulması ilgili birimlerle yazışmalarının yapılması.
- 13.Staj hizmetlerinde öğrencilere duyurma ile Staj komisyonunu bilgilendirme.
- 14.Mezunların belirlenmesi ve mezuniyet belgesi düzenleme.
15. Mezun olan öğrencilerin diploma föylerini hazırlama ve gerekli evrakları düzenleme.
- 16.Öğrencilerin kayıt silme işlemlerini gerçekleştirme.
- 17.Öğrenci temsilcilerinin seçiminde öğrencilere kolaylık sağlama, yazışmalarını yapma.
- 18.Öğrenci faaliyetleri ile ilgili öğrencilere ve öğretim elemanlarına duyuru yapma.
- 19.Öğrencilerin her türlü akademik ve özlük işlemlerinin yönetmelikler çerçevesinde yapılması,
19. Bağlı olduğu üst yönetici/yöneticileri tarafından verilen diğer işleri ve işlemleri yapmak.

### **Personel İşleri Birimi**

1. Akademik ve İdari personelin atama, görev uzatma işlemlerinin yapılması,
2. Akademik ve İdari personelin yurtiçi ve yurtdışı görevlendirmelerinin yapılması
3. Akademik ve İdari personelin emeklilik, nakil ve terfi işlemlerinin yapılması,
4. Akademik ve İdari personel dosyalarının tutulması, özlük işlemlerinin yapılması ve takip edilmesi,
5. Fakültemiz öğretim elemanlarının görev sürelerinin takibi, görevlendirme işlemlerinin takibi,
6. Fakülte Kurulu, Fakülte Yönetim Kurulu, Disiplin Kurulu Kararlarının yazımı, dağıtımı
7. Personelin göreve başlama ve ilişik kesme işlemleri,
8. Personel izin ve rapor işlemlerinin takibinin yapılması,
- 9.Öğretim Elemanları ve idari personel ile ilgili kurum içi kurum dışı yazışmalarda diğer birimler ile koordineli çalışmak, yazışmaları yapılması,
- 10.Öğretim Elemanlarının kongre ve sempozyumlara katılım talepleri ile ilgili bilgi ve belgelerinin yönetim kurulu için hazırlanması ve alınan kararların yazışmalarının mevzuatta belirlenen süreler içinde yapılmasını sağlanması,
- 11.Bölüm Başkanlığı Seçimi İşlemleri, Bölüm Başkanlığı görev süreleri sona eren öğretim elemanlarının sürelerinin takip edilerek atama işlemleri için gereken yazışmaların yapılarak sonuçlandırılması.
12. 2547 sayılı Kanununun 31., 40/a ve 40/d maddelerine göre fakültelerden görevlendirilen öğretim üyelerinin ders görevlendirmelerini takip etmek, Yönetim Kuruluna bildirmek ve alınan kararları Rektörlüğe sunulması,
13. Akademik ve İdari personelin doğum, evlenme, ölüm vb. özlük haklarını takip etmek
14. Akademik Yükseltme ve Atama Kriterleri İşlemleri ve Organizasyonu sağlamak
15. Bağlı olduğu **üst yönetici/yöneticileri** tarafından verilen diğer işlerin ve işlemlerin yapılması.

### **Taşınır Mal Kayıt – Kontrol İşlemleri Birimi**

1. Her türlü malzemenin giriş çıkış işlemlerinin talimatlara uygun olarak yapılması,
2. Kuruma kazandırılan demirbaş ve sarf malzemelerinin işlemlerinin talimatlara göre yürütülmesi,
3. Dayanıklı Taşınır Zimmet İşlemlerinin yürütülmesi,
4. Çalışma Esasları ile ilgili plan ve programların yapılması,
5. Birimlerin talep ettiği ihtiyaç listeleri ile depo mevcutlarının incelenmesi,
6. Malzeme Sayım İşlemlerinin yönetmeliklerde belirtilen sürelerde talimatlar doğrultusunda yapılması,
7. Mali yılsonunda sayım cetvellerinin hazırlanması,
8. Bağlı olduğu üst **yönetici/yöneticileri** tarafından verilen diğer işlerin ve işlemlerin yapılması.

## **Haberleşme Birimi (Evrak kayıt)**

Fakültemiz Akademik ve idari işlemleri ile ilgili olarak kurum içi ve kurum dışı evrak kayıtlarının yapılması, posta ile gönderilecek evrakların gönderilmesi, evrakların dosyalama ve teslim işlemlerinin takibi, kurum içi ve kurum dışı iletişimin sağlanması,

## **Teknik Servis**

Fakültemizdeki küçük çapta bakım onarım, tadilatlarının yaptırılması, bahçe bakımının, binaların temizliğinin yapılması, teknik aletlerin ve laboratuvar malzemelerin küçük bakım onarımlarının yaptırılması gibi işler teknik servisimiz ile iç hizmetler servisince yürütülmektedir.

## **Bölüm Sekreterlikleri**

1. Gelen yazıların Bölüm Başkanına iletilmesi,
2. Gelen evrakların kayıt edilmesi ve sevk edilen birimlere yönlendirilmesi,
3. Bölüm Kurulu Kararlarının ve üst yazıların Bölüm Başkanı gözetiminde yazılması,
4. Giden evrakların kayıt edilmesi ve suretlerinin dosyalanması,
5. Evrakların ilgili kişi veya birime teslim edilmesi,
6. Sınav ve ders programlarının ilan edilmesi,
7. Ders planları, ders yükleri, açık ders görevlendirmeleri, haftalık ders planları, yarıyılık ders planları, Görevlendirme değişikliği, ders değişikliği, yarıyıl ders değişikliği, öğretim türü değişikliği, dersin gruplara ayrılması işlemlerinin yapılması,
8. Vize, final, mazeret, tek ders ve ek sınav İşlemlerinin yürütülmesi,
9. Final sınav sonuçlarının sınav tarihinden itibaren 1 hafta içinde ders veren Öğretim Elemanlarından toplanması ve Dekanlığa sunulması,
10. Derse yazılma işlemleri sonucunda belgelerin toplanması ve Dekanlık Makamına gönderilmesi,
11. Yeni kayıt veya yatay geçiş ile gelen öğrencilerin daha önceki öğrenimlerinde görmüş oldukları dersler ile ilgili muafiyet işlemleri ve Üniversite tarafından yapılan muafiyet sınavı sonucu başarılı olan öğrencilerin muafiyet işlemlerinin yapılması,
12. Ders değerlendirme ile ilgili faaliyetler takip edilir.
13. Öğretim elemanlarının yurt içi ve dışı bilimsel toplantılara katılması, inceleme, araştırma ve uygulama yapmak üzere görevlendirmesi işlemlerinin yapılması,
14. Yatay geçiş yolu ile gelen öğrencilerin işlemlerinin yapılması,
15. Bölümün yazı işlerinin yürütülmesi,
16. Birim dosyalama işlemlerinin yapılması,
17. Bağlı olduğu **üst yönetici/yöneticileri** tarafından verilen diğer işlerin ve işlemlerin yapılması.

### **1.3.5.4. Diğer Hizmetler**

*Birim tarafından ilgili yılda görev alanına giren faaliyetler dışında yapmış olduğu çalışmalar ve yukarıda tanımlanamayan faaliyetler bu bölümde yer almalıdır.*

### **1.3.6. Yönetim ve İç Kontrol Sistemi**

*Birimin iç kontrol, risk, stratejik planlama ve kalite güvencesi süreçlerine yönelik yürütülen çalışmalar; atama, satın alma, ihale gibi karar alma süreçleri, yetki ve sorumluluk yapısı, mali yönetim, harcama öncesi kontrol sistemine ilişkin yer alan tespit ve değerlendirmeler yer almalıdır.*

## II. AMAÇ ve HEDEFLER

“Bünyesinde Fen bilimleri alanlarından çeşitli bölüm ve anabilim dallarını barındıran bir fakülte olarak; ATATÜRK ilke ve devrimlerine saygılı, Ülkesine ve Milletine sahip çıkan, insani, manevi, milli ve kültürel değerlerini koruyan, toplum yararını kişisel çıkarının üstünde tutan, hür ve bilimsel düşünce gücüne sahip, geniş bir dünya görüşü olan, insan haklarına saygılı, bilgi ve yetenekleriyle bölgesi, ülkesi ve dünya biliminin gelişmesi için çabalayan, bilimsel özerkliğe sahip ve sorgulayan bilim insanları yetiştirmektir.”

Bu amaçla, sahip olduğumuz misyonla belirlediğimiz vizyonumuza ulaşmak, Gazi Üniversitesi'nin vizyonuna ulaşmasına katkıda bulunmak ve zayıf yönlerimizi güçlendirmek amacıyla belirlediğimiz stratejik amaçlarımız ve bu amaçlara ulaşmadaki hedeflerimiz aşağıda özet olarak yer almaktadır.

### 2.1. TEMEL POLİTİKA VE ÖNCELİKLER

#### Temel Politikalar

Temel politikamız, eğitim ve öğretim faaliyetlerini uluslararası standartlara uygun hale getirmek ve yüksek nitelikte elemanlar yetiştirmektir. Toplam kalite yönetimi ve sürekli iyileştirme prensibini benimsemek kurumumuzun önceliğidir.

Fakültemiz 5227 Sayılı Kamu Yönetiminin Kuruluş ve İşleyişinin Temel İlkeleri Kanununun 5. Maddesi gereğince Kamu yönetiminin kuruluş ve işleyişinde, idarenin bütünlüğünü esas almaktadır. Kamu hizmetlerinin yerine getirilmesinde;

- \* İnsan odaklı bir gelişme ve yönetim anlayışı esastır.
- \* Kamusal hizmet sunumunda; şeffaflık, hesap verebilirlik, katılımcılık, verimlilik, güvenilirlik ve vatandaş memnuniyeti esastır.
- \* Hizmetten yararlananların ihtiyacına ve hizmetlerin sonucuna odaklılık esas alınır.
- \* Başarılı öğrenci ve personeli teşvik etmek,
- \* Eğitim öğretim kalitesini geliştirmek,
- \* Dış paydaşlarla ilişkileri geliştirmek,
- \* Bilimsel çalışmalarını teşvik etmek,
- \* İç paydaşların memnuniyetini sağlamaktır.

#### Öncelikler

- \* Eğitimde yeni teknolojilerin kullanılmasını sağlamak ve bilimsel gelişmeleri eğitim programlarına yansıtma.

\* Fakülte başarısının sürekliliğini sağlayabilmek için organizasyon, insan kaynağı, eğitim programlarını ve süreçleri sürekli gözden geçirmek.

## 2.2. BİRİM STRATEJİK AMAÇ VE HEDEFLER

*Birim stratejik planında yer alan amaç ve hedeflere yer verilmelidir.*

| Stratejik Amaçlar  | İlgili Olduğu GÜ Stratejik Amacı  | Stratejik Hedefler  | İlgili Olduğu GÜ Stratejik Hedefi   |
|--|---|---|---|
| <b>Stratejik Amaç-1 :</b><br>Eğitim- öğretim kalitesini artırmak,<br>uluslararasılaşmayı ve akreditasyonun sürdürülebilirliğini sağlamak | Eğitim- öğretim kalitesini artırmak,<br>uluslararasılaşmayı ve akreditasyonun sürdürülebilirliğini sağlamak | <b>Hedef (H.1.1) :</b> Fakülte programlarının kalite ve standartlarını yükseltmek ve memnuniyet düzeyini artırmak amacıyla, izleme çalışmaları ve öğretim kalitesini yükseltecek uygulamaların sayısı ve memnuniyet düzeyini artırmak   | Kişisel ve toplumsal gelişimi destekleyen eğitim ve öğretim ortamı oluşturmak üzere öğrenme ortamları ve kaynakları ile öğretim elemanlarının yetkinliği geliştirilecektir.   |
|  |   | <b>Hedef (H.1.2) :</b> Üniversitemizin Uluslararasılaşma Politikası doğrultusunda Fakültemizin yurt dışındaki üniversite, enstitü, araştırma merkezi ve alana yönelik diğer kuruluşlarla öğrenci ve öğretim elemanı dolaşım ve bilimsel iş birliği artırılacaktır.            | Üniversitemizin Uluslararasılaşma Politikası doğrultusunda yurt dışındaki üniversite, enstitü, araştırma merkezi ve alana yönelik diğer kuruluşlarla öğrenci ve öğretim elemanı dolaşım ve bilimsel iş birliği %10 artırılacaktır.  |
|  |   | <b>Hedef (H.1.3) :</b> Fakülte Bölümlerinin program amaçlarına ulaşması ve verilen eğitimin toplum ve işveren ihtiyaçlarını karşılamaının güvence altına alınması için izleme çalışmaları yapmak ve akredite edilmiş bölümlerde akreditasyonun sürdürülebilirliğini sağlamak. | Programların amaçlarına ulaştığının, öğrencilerin ve toplumun eğitim- öğretim ihtiyaçlarına cevap verdiğinin güvencesi olarak mezunlar düzenli aralıklarla izlenecek ve programların belli zamanlarda gözden geçirilip güncellemesine yönelik faaliyetler geliştirilerek Üniversitedeki akredite edilmiş programların oranı en az %10 artırılacaktır. |

|   |  |   |  |
|---|--|---|--|
|   |  | <p><b>Hedef (H.1.4) :</b><br/>Disiplinlerarası ve farklı disiplinlerle çalışabilecek mezun bireylerin sayısını artırılması için, kültürel derinlik, farkındalık ve farklı disiplin alanlarında eğitime katkı sunacak olan derslerin sayısını artırmak.</p>          | <p>Kültürel derinlik ve farklı disiplinleri tanıma imkânı sağlayan eğitim-öğretim programları hayata geçirilecek ve disiplinlerarası program sayıları en az %10 arttırılacaktır.</p>   |
|   |  | <p><b>Hedef (H.1.5) :</b> Fakülte programlarının kalite ve standartlarını yükseltmek ve memnuniyet düzeyini artırmak amacıyla, izleme çalışmaları ve öğretim kalitesini yükseltecek uygulamaların sayısı ve memnuniyet düzeyini artırmak.</p>                       | <p>Programların amaçlarına ulaştığının, öğrencilerin ve toplumun eğitim-öğretim ihtiyaçlarına cevap verdiğinin güvencesi olarak mezunlar düzenli aralıklarla izlenecek ve programların belli zamanlarda gözden geçirilip güncellemesine yönelik faaliyetler geliştirilerek Üniversitedeki akredite edilmiş programların oranı en az %10 arttırılacaktır.</p> |
| <p><b>Stratejik Amaç-2 :</b><br/>Araştırma Üniversitesi Fakültesi vizyonunu güçlendirecek nitelikli ve iş birlikli araştırma-geliştirme faaliyetleri yürütmek</p> | <p>Araştırma Üniversitesi vizyonunu güçlendirecek, nitelikli ve iş birlikli araştırma-geliştirme çalışmaları yürütmek.</p> | <p><b>Hedef (H.2.1) :</b><br/>Araştırma ve geliştirme faaliyetlerini periyodik olarak ölçmek, performansın artırılmasına yönelik süreçleri geliştirmek, uluslararası ve ulusal indeksli bilimsel yayın organlarında yer alan yayın ve atıf sayılarını artırmak.</p> | <p>Araştırma Üniversitesi misyonu doğrultusunda araştırma kapasitesini geliştirmek ve araştırma altyapısını güçlendirmek üzere yatırımlar ve faaliyetler arttırılacaktır.</p>  |
|   |  | <p><b>Hedef (H.2.2) :</b> Ar-Ge projeleri, patent ve faydalı model başvuru ve sayısını artırmak</p>   | <p>Ar-Ge projeleri, patent, faydalı model ve endüstriyel tasarım başvuru ve tescil sayısı arttırılacaktır.</p>   |
|   |  | <p><b>Hedef (H.2.3) :</b><br/>Öğrencilere araştırma yetkinliği kazandırılmasına ve proje başvurusu yapmalarına yönelik proje temelli uygulamalar yaygınlaştırılarak araştırmacı öğrenci sayısı arttırılacaktır.</p>   | <p>Öğrencilere araştırma yetkinliği kazandırılmasına yönelik proje temelli uygulamalar yaygınlaştırılarak araştırmacı öğrenci sayısı arttırılacaktır.</p>  |

|   |   |  |  |
|---|---|--|--|
|   |   | <b>Hedef (H.2.4) :</b> Lisans ve Lisansüstü öğrencilerimizi TÜBİTAK projeleri ve TEKNOFEST yarışmalarına yönlendirmek bu konuda bilgilendirmeler ve eğitimler gerçekleştirmek.   | Öğrencilere araştırma yetkinliği kazandırılmasına yönelik proje temelli uygulamalar yaygınlaştırılarak araştırmacı öğrenci sayısı artırılabacaktır.  |
| <b>Stratejik Amaç-3 :</b><br>Girişimcilik faaliyetlerini teşvik etmek ve yaygınlaştırmak.                       | Girişimcilik kültürünü yaygınlaştırmak ve girişimcilik faaliyetlerini geliştirmek                       | <b>Hedef (H.3.1) :</b> Öğretim elemanları, öğrenci ve mezunların girişimcilik, araştırma geliştirme ve inovasyon faaliyetlerini artırmak amacıyla üniversitemiz Teknoloji Transfer ve Kariyer Planlama ofisleri ile ortak çalışmalar ve eğitimler gerçekleştirmek. | Girişimcilik kültürünün yaygınlaştırılması ve girişimcilik faaliyetleri ile bilgi ve teknolojinin toplumsal katkıya dönüştürülebilmesi amacıyla Üniversite farkındalık ve eylem faaliyetleri artırılabacaktır. |
|   |   | <b>Hedef (H.3.2) :</b> Girişimcilik ve yenilikçilik kültürünün yaygınlaştırılması amacıyla farkındalık ve eylem faaliyetlerini artırmak ve Fakülte-Sanayi iş birliği çalışmaları için politikalar geliştirmek.   | Üniversitenin girişimcilik ve yenilikçilik ekosistemi güçlendirilecektir.  |
| <b>Stratejik Amaç-4 :</b><br>Sosyal sorumluluk bilincini ve hizmet kalitesini artırarak topluma katkı sağlamak. | Sosyal sorumluluk bilinci, hizmet kalitesi ve paydaşlarla iş birliğini artırarak topluma katkı sağlamak | <b>Hedef (H.4.1) :</b> Toplumsal Katkı Politikası doğrultusunda yürütülen faaliyetleri teşvik etmek, periyodik olarak izlemek, hedefler ile uyumlu bir şekilde yürütülerek topluma katkı sağlayacak etkinlik sayısını artırmak.                                    | Toplumsal Katkı Öncelikli Alanları doğrultusunda faaliyetler yerel, bölgesel ve ulusal kalkınma hedefleriyle uyumlu bir şekilde yürütülerek topluma katkı sağlayacak etkinlik sayısı artırılabacaktır.         |
|   |   | <b>Hedef (H.4.2) :</b> Dezavantajlı bireylere yönelik uygulamaları ve farkındalıkları artırıcı faaliyetlerin sayısını artırmak.  | Dezavantajlı öğrencilerimize ve bireylere yönelik kapsayıcı uygulama sayısı artırılabacaktır   |
|   |   | <b>Hedef (H.4.3) :</b> Çevre sorunlarına çözüm geliştirecek önlemler almak, öneriler sunmak ve farkındalık oluşturmak üzere sağlıklı çevre bilincinin  | Çevre sorunlarına çözüm geliştirici önlemler almak, öneriler sunmak ve farkındalık oluşturmak üzere sağlıklı çevre bilincinin  |

|  |  |  |   |
|--|--|--|---|
|  |  | çevre bilincinin oluşturulmasına ilişkin faaliyetleri artırmak.  | oluşturulmasına ilişkin faaliyetler %10 artırılabacaktır  |
| <b>Stratejik Amaç-5 :</b><br>Kültürel ve etik değerlerine sahip çıkarak ulusal ve uluslararası normlar çerçevesinde kurumsallaşma ve tanınırlığın güçlendirilmesi. | Ulusal ve uluslararası normlar çerçevesinde kurumsal dönüşümü güçlendirmek | <b>Hedef (H.5.1) :</b> Öğrenci ve mezunların kurumsal aidiyet duygusunu güçlendirecek faaliyetlerin sayısını artırmak ve memnuniyet düzeyini yükseltmek.                   | Öğrenci, mezun, akademik ve idari personelin kurumsal aidiyet duygusunu güçlendirecek etkinlik ve uygulama sayısı artırılabacaktır.                   |
|  |  | <b>Hedef (H.5.2) :</b> Kalite güvencesi sistemi süreçlerinin sürekli izlenmesi, ölçülmesi ve iyileştirilmesinin sağlanması için iç ve dış paydaşların katılımını artırmak. | Kalite güvencesi sistemi süreçlerinin sürekli izlenmesi, ölçülmesi ve iyileştirilmesi sağlanarak iç ve dış paydaşların katılımı %20 artırılabacaktır. |

### 2.3. DİĞER HUSUSLAR

*Yukarıdaki başlıklarda yer almayan ancak birimin açıklanmasını gerekli gördüğü diğer konular bu başlık altında özet olarak belirtilmelidir.*

### III. FAALİYETLERE İLİŞKİN BİLGİ VE DEĞERLENDİRMELER

Kamu İdarelerince Hazırlanacak Stratejik Planlar ve Performans Programları ile Faaliyet Raporlarına İlişkin Usul ve Esaslar Hakkında Yönetmeliğin 26 ncı maddesi gereği Faaliyetlere İlişkin Bilgi ve Değerlendirmeler bölümünde, aşağıda belirtildiği şekilde malî bilgiler ile performans bilgilerine detaylı olarak yer verilmelidir.

#### 3.1. MALİ BİLGİLER

Kullanılan kaynaklara, bütçe hedef ve gerçekleştirmeleri ile meydana gelen sapmaların nedenlerine, varlık ve yükümlülükler ile yardım yapılan birlik, kurum ve kuruluşların faaliyetlerine ilişkin bilgilere, temel malî tablolara ve bu tablolara ilişkin açıklamalara yer verilir. Ayrıca iç ve dış malî denetim sonuçları hakkındaki özet bilgiler de bu başlık altında yer alır.

##### 3.1.1. Bütçe Uygulama Sonuçları

Bütçe hedef ve gerçekleştirmeleri ile meydana gelen sapmaların nedenleri bu kısımda açıklanmalıdır.

##### Bütçe Giderleri

|   | 2025<br>Bütçe<br>Başlangıç<br>Ödeneği<br>(TL) | 2025<br>Gerçekleşme<br>Toplamı<br>(TL) | Gerçekleşme<br>Oranı<br>(%) |
|---|---|--|-----------------------------|
| Bütçe Giderleri Toplamı                                 | 338.657.000,00                                | 332.381.734,00                         | 98,15                       |
| 01 - Personel Giderleri                                 | 296.899.000,00                                | 291.689.047,00                         | 98,25                       |
| 02 - Sosyal Güvenlik Kurumlarına Devlet Primi Giderleri | 35.942.000,00                                 | 35.047.378,00                          | 97,51                       |
| 03 - Mal ve Hizmet Alım Giderleri                       | 5.816.000,00                                  | 5.645.309,00                           | 97,06                       |
| 05 - Cari Transferler                                   | -   | -                                      | -                           |
| 06 - Sermaye Giderleri                                  | -   | -                                      | -                           |

##### Bütçe Gelirleri

|                                | 2025<br>Bütçe<br>Tahmini<br>(TL) | 2025<br>Gerçekleşme<br>Toplamı<br>(TL) | Gerçekleşme<br>Oranı<br>(%) |
|--------------------------------|----------------------------------|--|-----------------------------|
| Bütçe Gelirleri Toplamı        | -                                | -                                      | -                           |
| 02 - Vergi Dışı Gelirler       | -                                | -                                      | -                           |
| 03 - Sermaye Gelirleri         | -                                | -                                      | -                           |
| 04 - Alınan Bağış ve Yardımlar | -                                | -                                      | -                           |

##### 3.1.2. Mali Denetim Sonuçları

Birim iç ve dış mali denetim raporlarında yapılan tespit ve değerlendirmeler ile bunlara karşı alınan veya alınacak önlemler ve yapılacak işlemlere bu başlık altında yer verilmelidir.

### 3.1.3. Diğer Hususlar

Bu başlık altında, yukarıdaki başlıklarda yer almayan ancak birimin mali durumu hakkında gerekli görülen diğer konulara yer verilmelidir.

## 3.2. PERFORMANS BİLGİLERİ

Birim stratejik plan değerlendirme sonuçları ile performans programında yer alan ve birimin sorumlu olduğu performans göstergelerinin gerçekleşme durumu ile yapılan faaliyetlere ilişkin bilgi ve değerlendirmelere yer verilmelidir.

### 3.2.1. Faaliyet ve Proje Bilgileri

İlgili yılda yürütülen faaliyet ve projeler ile bunların sonuçlarına ilişkin detaylı açıklamalara yer verilmelidir.

#### 3.2.1.1. Faaliyet Bilgileri

##### Düzenlenen Bilimsel Toplantılar, Etkinlikler

| Bölüm Adı     | Sempozyum |   | Kongre |   | Konferans |   | Panel    |   | Seminer   |   | Diğer*   |   | Genel Toplam |
|---------------|-----------|---|--------|---|-----------|---|----------|---|-----------|---|----------|---|--------------|
|               | A         | B | A      | B | A         | B | A        | B | A         | B | A        | B |              |
| Biyoloji      |           |   |        |   |           |   | 1        |   | 6         |   |          |   | 7            |
| Fizik         |           |   |        |   |           |   |          |   |           |   |          |   |              |
| İstatistik    |           |   |        |   |           |   |          |   | 5         |   |          |   | 5            |
| Kimya         |           |   |        |   |           |   | 2        |   | 16        |   | 1        |   | 19           |
| Matematik     |           |   |        |   |           |   |          |   | 2         |   | 2        |   | 4            |
|               |           |   |        |   |           |   |          |   |           |   |          |   |              |
| <b>TOPLAM</b> |           |   |        |   |           |   | <b>3</b> |   | <b>29</b> |   | <b>3</b> |   | <b>35</b>    |

A: Ulusal, B: Uluslararası

\*Diğer etkinlikler aşağıda belirtilecektir.

| Diğer Etkinlikler | Sayı |
|-------------------|------|
| Açık Oturum       |      |
| Söyleşi           | 4    |
| Tiyatro           |      |
| Konser            |      |
| Sergi             |      |
| Turnuva           |      |
| Teknik Gezi       | 3    |

|                            |   |
|----------------------------|---|
| Eđitim Semineri            | 1 |
| Hizmet İi Eđitim Programı | 1 |
| .....                      |   |

### Düzenlenen Bilimsel Toplantılara ve Etkinliklere Katılan Personel Sayısı

| BÖLÜM ADI     | Sempozyum |          | Kongre    |          | Konferans |           | Panel    |   | Seminer |   |
|---------------|-----------|----------|-----------|----------|-----------|-----------|----------|---|---------|---|
|               | A         | B        | A         | B        | A         | B         | A        | B | A       | B |
| Biyoloji      | 1         |          | 5         | 8        |           |           |          |   |         |   |
| Fizik         |           |          |           |          |           |           |          |   |         |   |
| İstatistik    |           |          |           |          | 1         | 12        |          |   |         |   |
| Kimya         | 1         | 2        | 19        |          |           |           | 3        |   |         |   |
| Matematik     | 5         | 7        |           |          |           |           |          |   |         |   |
|               |           |          |           |          |           |           |          |   |         |   |
| <b>TOPLAM</b> | <b>7</b>  | <b>9</b> | <b>24</b> | <b>8</b> | <b>1</b>  | <b>12</b> | <b>3</b> |   |         |   |

A: Ulusal, B: Uluslararası

### Bilimsel Yayın Sayıları

| Bölüm Adı     | Makale*   |            | Bildiri*  |           | Kitap     |
|---------------|-----------|------------|-----------|-----------|-----------|
|               | A         | B          | A         | B         |           |
| Biyoloji      | 8         | 109        | 10        | 15        | 5         |
| Fizik         | 3         | 27         | 0         | 22        | 4         |
| İstatistik    | 10        | 26         |           |           |           |
| Kimya         | 8         | 60         | 22        |           |           |
| Matematik     |           | 74         | 3         | 9         | 3         |
|               |           |            |           |           |           |
| <b>TOPLAM</b> | <b>29</b> | <b>296</b> | <b>35</b> | <b>46</b> | <b>12</b> |

A: Ulusal, B: Uluslararası

\* İndekslere Giren Hakemli Dergilerde

### Üniversiteler Arasında Yapılan İkili Anlaşmalar

| Üniversite Adı                                      | Anlaşmanın İçeriđi  |
|---|---|
| Oviedo Üniversitesi Fen Fakültesi İstatistik Bölümü | Lisans, yüksek lisans veya doktora öğrencilerimiz bir veya iki dönem Oviedo Üniversitesinde öğrenim görebilirler. |
| VSB-Technicka Univerzita Ostrava                    | Erasmus   |
| Universitatea din Oradea                            | Erasmus   |
| Stockholm University                                | Erasmus   |
| Universita Degli Studi di Ferrara                   | Erasmus   |

|  |         |
|--|---------|
| Università degli Studi della Campania "Luigi Vanvitelli" | Erasmus |
| CY Cergy Paris Universite (Université de Cergy-Pontoise) | Erasmus |
| University of Ioannina                                   | Erasmus |
| University of Craiova                                    | Erasmus |
| Cardinal Stefana Wyszynski University in Warsaw          | Erasmus |
| Universidade de Coimbra                                  | Erasmus |
| Universitatea Aurel Vlaicu Din Arad                      | Erasmus |
| Universidad Complutense de Madrid                        | Erasmus |
| Lublin University of Technology                          | Erasmus |

### 3.2.1.2. Proje Bilgileri

| Bilimsel Araştırma Proje Sayısı |                              |                           |           |                             |                     |                     |
|---------------------------------|------------------------------|---------------------------|-----------|-----------------------------|---------------------|---------------------|
| Projeler                        | 2025                         |                           |           |                             |                     |                     |
|                                 | Önceki Yıldan Devreden Proje | Yıl İçinde Eklene n Proje | Toplam    | Yıl İçinde Tamamlanan Proje | Toplam Ödenek (TL)  | Toplam Harcama (TL) |
| SBB                             |                              |                           |           |                             |                     |                     |
| TÜBİTAK                         | 10                           | 18                        | 27        | 8                           | 9.749.945           | 4.255.498,48        |
| AB                              |                              |                           |           |                             |                     |                     |
| Bilimsel Araştırma Projeleri    | 37                           | 25                        | 62        | 35                          | 15.161.779,3        | 9.089.193,61        |
| Diğer                           | 2                            | 5                         | 7         | 1                           | 596.500             | 181.000             |
| <b>TOPLAM</b>                   | <b>49</b>                    | <b>48</b>                 | <b>96</b> | <b>44</b>                   | <b>25.508.224,3</b> | <b>13.525.692,1</b> |

### 3.2.2. Performans Programı Sonuçlarının Değerlendirilmesi

Üniversitemiz 2025 Yılı Performans Programında yer alan ve Birimin sorumlu olduğu Performans Göstergelerinin (aşağıda tablo olarak sunulmuştur) gerçekleştirmelerine ilişkin değerlendirmelere yer verilmelidir. Üniversitemizin performans sonuçlarının değerlendirilebilmesi amacıyla verilerin sorumlu birimlerce Üniversitemiz geneli için doldurulması gerekmektedir. Verilerin yıllık olarak kurumsal alt yapıda takibi amacıyla Kurumsal Veri Yönetimi Sistemine girilmesi de ayrıca resmi yazı ile talep edilecektir.

| Performans Göstergesi                     | Ölçü Birimi | 2025 Yılsonu İtibarıyla Gerçekleşme | Sorumlu Birim                          |
|---|-------------|-------------------------------------|--|
| Ar-Ge sonucu ticarileştirilen ürün sayısı | Sayı        | 0                                   | Akademik Birimler<br>Gazi Teknopark AŞ |

|   |      |   |  |
|---|------|---|--|
|   |      |   | Gazi Teknoloji Transfer Ofisi AŞ                                     |
| <b>Mezunlara yönelik gerçekleştirilen faaliyet sayısı</b> | Sayı | 1 | Akademik Birimler<br>Sosyal İşler ve Toplumsal Katkı Koordinatörlüğü |

### 3.2.3. Birim Stratejik Plan Değerlendirme Tabloları

|  |  |   |  |   |                                   |
|--|--|---|--|---|-----------------------------------|
| <b>Amaç (A.1)</b>  | <b>Eğitim- öğretim kalitesini artırmak, uluslararasılaşmayı ve akreditasyonun sürdürülebilirliğini sağlamak</b>  |   |  |   |                                   |
| <b>Hedef (H.1.1)</b>   | Fakülte programlarının kalite ve standartlarını yükseltmek ve memnuniyet düzeyini artırmak amacıyla, izleme çalışmaları ve öğretim kalitesini yükseltecek uygulamaların sayısı ve memnuniyet düzeyini artırmak |   |  |   |                                   |
| <b>Amacın İlgili Olduğu GÜ Stratejik Plan Amacı</b>  | Eğitim- öğretim kalitesini artırmak, uluslararasılaşmayı ve akreditasyonun sürdürülebilirliğini sağlamak   |   |  |   |                                   |
| <b>Hedefin İlgili Olduğu GÜ Stratejik Plan Hedefi</b>  | Kişisel ve toplumsal gelişimi destekleyen eğitim ve öğretim ortamı oluşturmak üzere öğrenme ortamları ve kaynakları ile öğretim elemanlarının yetkinliği geliştirilecektir.                                    |   |  |   |                                   |
| <b>H1.1 Performansı</b>  | 86,9   |   |  |   |                                   |
| <b>Performans Göstergesi</b>   | <b>Hedef Etkisi (%)</b>  | <b>Plan Dönemi Başlangıç Değeri (A)</b> | <b>Değerlendirme Dönemindeki Yıllık Hedeflenen Değer (B)</b> | <b>Değerlendirme Dönemindeki Gerçekleşme Değeri (C)</b> | <b>Performans (%) (C-A)/(B-A)</b> |
| <b>PG1.1.1:</b><br>Ders veren öğretim elemanı başına düşen öğrenci sayısı                                    | 30   | 12,45                                   | 12,45  | 11,16   | 89,6                              |
| <b>PG1.1.2:</b><br>Öğrenci başına düşen eğitim alanları toplamı (derslik, laboratuvar vb.) (m <sup>2</sup> ) | 20   | 3,31                                    | 3,31   | 3,24  | 97,9                              |
| <b>PG1.1.3.</b><br>Öğrenci anketleri % memnuniyet oranı  | 25   | 80                                      | 84   | 64,3  | 76,5                              |
| <b>PG1.1.4.</b><br>Eğitim ve öğretime katkı sağlayacak faaliyet sayısı                                       | 25   | 31                                      | 34   | 29  | 85,3                              |
| <b>Hedefe İlişkin Değerlendirmeler</b>   |  |   |  |   |                                   |
| <b>İlgililik</b>   | Planın başlangıç döneminden itibaren iç ve dış çevrede ciddi değişiklikler meydana gelmedi.  |   |  |   |                                   |

|                          |   |
|--------------------------|---|
| <b>Etkililik</b>         | Performans göstergesi değerlerine ulaşıldı.   |
| <b>Etkinlik</b>          | Performans gösterge değerlerine ulaşılırken öngörülemeyen maliyetler ortaya çıkmadı.                            |
| <b>Sürdürülebilirlik</b> | Öğrenci anketlerine katılım gönüllülük esaslı uygulaması nedeniyle azalmaktadır. Bu bir risk teşkil etmektedir. |

|  |   |   |   |   |                                   |
|--|---|---|---|---|-----------------------------------|
| <b>Amaç (A.1)</b>  | <b>Eğitim- öğretim kalitesini artırmak, uluslararasılaşmayı ve akreditasyonun sürdürülebilirliğini sağlamak</b>   |   |   |   |                                   |
| <b>Hedef (H.1.2)</b>   | Üniversitemizin Uluslararasılaşma Politikası doğrultusunda Fakültemizin yurt dışındaki üniversite, enstitü, araştırma merkezi ve alana yönelik diğer kuruluşlarla öğrenci ve öğretim elemanı dolaşım ve bilimsel iş birliği artırılacaktır. |   |   |   |                                   |
| <b>Amacın İlgili Olduğu GÜ Stratejik Plan Amacı</b>  | Eğitim- öğretim kalitesini artırmak, uluslararasılaşmayı ve akreditasyonun sürdürülebilirliğini sağlamak  |   |   |   |                                   |
| <b>Hedefin İlgili Olduğu GÜ Stratejik Plan Hedefi</b>  | Üniversitemizin Uluslararasılaşma Politikası doğrultusunda yurt dışındaki üniversite, enstitü, araştırma merkezi ve alana yönelik diğer kuruluşlarla öğrenci ve öğretim elemanı dolaşım ve bilimsel iş birliği %10 artırılacaktır.          |   |   |   |                                   |
| <b>H1.1 Performansı</b>  | 34,7  |   |   |   |                                   |
| <b>Performans Göstergesi</b>   | <b>Hedefe Etkisi (%)</b>  | <b>Plan Dönemi Başlangıç Değeri (A)</b> | <b>Değerlendirme Dönemindeki Yılsonu Hedeflenen Değer (B)</b> | <b>Değerlendirme Dönemindeki Gerçekleşme Değeri (C)</b> | <b>Performans (%) (C-A)/(B-A)</b> |
| <b>PG1.2.1:</b><br>Yabancı uyruklu lisans öğrenci sayısı   | 10  | 43                                      | 44  | 60  | 100                               |
| <b>PG1.2.2:</b><br>Yabancı uyruklu lisansüstü öğrenci sayısı   | 10  | 83                                      | 84  | 57  | 67,9                              |
| <b>PG1.2.3.</b><br>Uluslararası üniversiteler ve kuruluşlarla iş birliği yapılarak değişim programlarından yararlanan öğrenci sayısı         | 25  | 12                                      | 13  | 5   | 38,5                              |
| <b>PG1.2.4.</b><br>Uluslararası üniversiteler ve kuruluşlarla iş birliği yapılarak değişim programlarından yararlanan öğretim elemanı sayısı | 30  | 10                                      | 10  | 0   | 0                                 |
| <b>PG1.2.5</b>   | 25  | 1                                       | 3   | 1   | 33,3                              |

| Değişim programlarından yararlanan öğrencilerin deneyim paylaşımı için ilgili yılda yapılan etkinlik sayısı |  |  |  |  |  |
|---|--|--|--|--|--|
| Hedefe İlişkin Değerlendirmeler   |  |  |  |  |  |
| <b>İlgililik</b>  | Planın başlangıç döneminden itibaren iç ve dış çevrede ciddi değişiklikler meydana gelmedi.                                    |  |  |  |  |
| <b>Etkililik</b>  | Performans göstergesi değerlerine büyük oranda ulaşıldı.   |  |  |  |  |
| <b>Etkinlik</b>   | Performans gösterge değerlerine ulaşılırken PG 1.2.3. göstergesinde ekonomik kriz amaçlanan değere ulaşılmasını engellemiştir. |  |  |  |  |
| <b>Sürdürülebilirlik</b>  | Ekonomik kriz gerçekleşen bir risktir ve hedeflere ulaşılmasına neden olmuştur.  |  |  |  |  |

|  |  |   |  |   |                                   |
|--|--|---|--|---|-----------------------------------|
| <b>Amaç (A.1)</b>  | <b>Eğitim-öğretim kalitesini artırmak, uluslararasılaşmayı ve akreditasyonun sürdürülebilirliğini sağlamak</b>   |   |  |   |                                   |
| <b>Hedef (H.1.3)</b>   | Fakülte Bölümlerinin program amaçlarına ulaşması ve verilen eğitimin toplum ve işveren ihtiyaçlarını karşılama güvencesi altına alınması için izleme çalışmaları yapmak ve akredite edilmiş bölümlerde akreditasyonun sürdürülebilirliğini sağlamak.   |   |  |   |                                   |
| <b>Amacın İlgili Olduğu GÜ Stratejik Plan Amacı</b>  | Eğitim-öğretim kalitesini artırmak, uluslararasılaşmayı ve akreditasyonun sürdürülebilirliğini sağlamak  |   |  |   |                                   |
| <b>Hedefin İlgili Olduğu GÜ Stratejik Plan Hedefi</b>  | Programların amaçlarına ulaştığının, öğrencilerin ve toplumun eğitim-öğretim ihtiyaçlarına cevap verdiğinin güvencesi olarak mezunlar düzenli aralıklarla izlenecek ve programların belli zamanlarda gözden geçirilip güncellenmesine yönelik faaliyetler geliştirilerek Üniversitedeki akredite edilmiş programların oranı en az %10 artırılabilecektir |   |  |   |                                   |
| <b>H1.1 Performansı</b>  | 96,9   |   |  |   |                                   |
| <b>Performans Göstergesi</b>   | <b>Hedefe Etkisi (%)</b>   | <b>Plan Dönemi Başlangıç Değeri (A)</b> | <b>Değerlendirme Dönemindeki Yıllık Hedeflenen Değer (B)</b> | <b>Değerlendirme Dönemindeki Gerçekleşme Değeri (C)</b> | <b>Performans (%) (C-A)/(B-A)</b> |
| <b>PG1.3.1:</b><br>Akredite olmuş lisans program sayısının akreditasyon devamlılığı alan lisans program sayısına oranı | 40   | 1                                       | 1  | 1   | 100                               |
| <b>PG1.3.2:</b><br>Mezunların mezun oldukları programa yönelik memnuniyet  | 30   | 75                                      | 77   | 69,1  | 89,7                              |

|  |  |   |    |    |     |
|--|--|---|----|----|-----|
| düzezi   |  |   |    |    |     |
| <b>PG1.3.3:</b><br>İş dünyasının mezunların yeterlilikleri ile ilgili memnuniyetlerinin ölçülmesine yönelik uygulanan işveren görüş anketi memnuniyet düzeyi | 30   | - | 70 | 90 | 100 |
| <b>Hedefe İlişkin Değerlendirmeler</b>   |  |   |    |    |     |
| <b>İlgililik</b>   | Planın başlangıç döneminden itibaren iç ve dış çevrede ciddi değişiklikler meydana gelmedi.  |   |    |    |     |
| <b>Etkililik</b>   | Performans göstergesi değerlerine büyük oranda ulaşıldı.   |   |    |    |     |
| <b>Etkinlik</b>  | Performans gösterge değerlerine ulaşılırken PG 1.3.3. göstergesinde yeterli katılıma ulaşamadığı için süreç devam ettirilmektedir. |   |    |    |     |
| <b>Sürdürülebilirlik</b>   | Hedef bazında belirlenen risklerde bir değişiklik olmamıştır.  |   |    |    |     |

|   |  |   |   |   |                                   |
|---|--|---|---|---|-----------------------------------|
| <b>Amaç (A.1)</b>   | <b>Eğitim-öğretim kalitesini artırmak, uluslararasılaşmayı ve akreditasyonun sürdürülebilirliğini sağlamak</b>   |   |   |   |                                   |
| <b>Hedef (H.1.4)</b>  | Disiplinlerarası ve farklı disiplinlerle çalışabilecek mezun bireylerin sayısını artırılması için, kültürel derinlik, farkındalık ve farklı disiplin alanlarında eğitime katkı sunacak olan derslerin sayısını artırmak. |   |   |   |                                   |
| <b>Amacın İlgili Olduğu GÜ Stratejik Plan Amacı</b>   | Eğitim-öğretim kalitesini artırmak, uluslararasılaşmayı ve akreditasyonun sürdürülebilirliğini sağlamak  |   |   |   |                                   |
| <b>Hedefin İlgili Olduğu GÜ Stratejik Plan Hedefi</b>   | Kültürel derinlik ve farklı disiplinleri tanıma imkânı sağlayan eğitim-öğretim programları hayata geçirilecek ve disiplinlerarası program sayıları en az %10 artırılabacaktır.   |   |   |   |                                   |
| <b>H1.1 Performansı</b>   | 99,7   |   |   |   |                                   |
| <b>Performans Göstergesi</b>  | <b>Hedefe Etkisi (%)</b>   | <b>Plan Dönemi Başlangıç Değeri (A)</b> | <b>Değerlendirme Dönemindeki Yılsonu Hedeflenen Değer (B)</b> | <b>Değerlendirme Dönemindeki Gerçekleşme Değeri (C)</b> | <b>Performans (%) (C-A)/(B-A)</b> |
| <b>PG1.4.1:</b><br>Öğretim programlarındaki açılan seçmeli ders oranı (Öğretim programındaki [müfredat] toplam seçmeli ders sayısı / zorunlu ders sayısı) | 10   | 1,73                                    | 1,73  | 1,67  | 96,5                              |
| <b>PG1.4.2:</b><br>Öğretim programlarındaki açılan alan dışı seçmeli ders oranı   | 40   | 0,72                                    | 0,72  | 0,96  | 100                               |

|   |   |    |    |    |     |
|---|---|----|----|----|-----|
| (Öğretim programındaki [müfredat] toplam alan dışı seçmeli ders sayısı/zorunlu ders sayısı) |   |    |    |    |     |
| <b>PG1.4.3:</b><br>Çift ana dal ve yan dal kayıtlı öğrenci sayısı                           | 20  | 25 | 27 | 44 | 100 |
| <b>PG1.4.4:</b><br>Kültürel derinlik ve farkındalık yaratacak derslerin sayısı              | 30  | 24 | 24 | 27 | 100 |
| <b>Hedefe İlişkin Değerlendirmeler</b>  |   |    |    |    |     |
| <b>İlgililik</b>  | Planın başlangıç döneminden itibaren iç ve dış çevrede ciddi değişiklikler meydana gelmedi. |    |    |    |     |
| <b>Etkililik</b>  | Performans göstergesi değerlerine büyük oranda ulaşıldı.                                    |    |    |    |     |
| <b>Etkinlik</b>   | Performans gösterge değerlerine ulaşılırken öngörülemeyen maliyetler ortaya çıkmamıştır.    |    |    |    |     |
| <b>Sürdürülebilirlik</b>  | Hedef bazında belirlenen risklerde bir değişiklik olmamıştır.                               |    |    |    |     |

|   |  |   |   |   |                                   |
|---|--|---|---|---|-----------------------------------|
| <b>Amaç (A.1)</b>   | <b>Eğitim- öğretim kalitesini artırmak, uluslararasılaşmayı ve akreditasyonun sürdürülebilirliğini sağlamak</b>  |   |   |   |                                   |
| <b>Hedef (H.1.5)</b>  | Fakülte programlarının kalite ve standartlarını yükseltmek ve memnuniyet düzeyini artırmak amacıyla, izleme çalışmaları ve öğretim kalitesini yükseltecek uygulamaların sayısı ve memnuniyet düzeyini artırmak.  |   |   |   |                                   |
| <b>Amacın İlgili Olduğu GÜ Stratejik Plan Amacı</b>                       | Eğitim- öğretim kalitesini artırmak, uluslararasılaşmayı ve akreditasyonun sürdürülebilirliğini sağlamak   |   |   |   |                                   |
| <b>Hedefin İlgili Olduğu GÜ Stratejik Plan Hedefi</b>                     | Programların amaçlarına ulaştığının, öğrencilerin ve toplumun eğitim- öğretim ihtiyaçlarına cevap verdiğinin güvencesi olarak mezunlar düzenli aralıklarla izlenecek ve programların belli zamanlarda gözden geçirilip güncellemesine yönelik faaliyetler geliştirilerek Üniversitedeki akredite edilmiş programların oranı en az %10 artırılabacaktır |   |   |   |                                   |
| <b>H1.1 Performansı</b>   | 100  |   |   |   |                                   |
| <b>Performans Göstergesi</b>  | <b>Hedefe Etkisi (%)</b>   | <b>Plan Dönemi Başlangıç Değeri (A)</b> | <b>Değerlendirme Dönemindeki Yılsonu Hedeflenen Değer (B)</b> | <b>Değerlendirme Dönemindeki Gerçekleşme Değeri (C)</b> | <b>Performans (%) (C-A)/(B-A)</b> |
| <b>PG.1.5.1:</b><br>Öğretim elemanlarına uygulanan anket sayısı           | 20   | 1                                       | 1   | 1   | 100                               |
| <b>PG.1.5.2:</b><br>Öğrenci rehberlik, kariyer planlama ve sosyal desteğe | 40   | 17                                      | 19  | 27  | 100                               |

|   |   |     |     |     |     |
|---|---|-----|-----|-----|-----|
| yönelik faaliyet sayısı   |   |     |     |     |     |
| <b>PG.1.5.3:</b><br>Öğrenci akademik danışmanlık hizmeti sayısı | 40  | 103 | 105 | 122 | 100 |
| <b>Hedefe İlişkin Değerlendirmeler</b>                          |   |     |     |     |     |
| <b>İlgilik</b>  | Planın başlangıç döneminden itibaren iç ve dış çevrede ciddi değişiklikler meydana gelmedi. |     |     |     |     |
| <b>Etkililik</b>  | Performans göstergesi değerlerine büyük oranda ulaşıldı.                                    |     |     |     |     |
| <b>Etkinlik</b>   | Performans gösterge değerlerine ulaşılırken öngörülemeyen maliyetler ortaya çıkmamıştır.    |     |     |     |     |
| <b>Sürdürülebilirlik</b>  | Hedef bazında belirlenen risklerde bir değişiklik olmamıştır.                               |     |     |     |     |

|  |   |   |   |   |                                   |
|--|---|---|---|---|-----------------------------------|
| <b>Amaç (A.2)</b>  | <b>Araştırma Üniversitesi Fakültesi vizyonunu güçlendirecek nitelikli ve iş birlikli araştırma-geliştirme faaliyetleri yürütmek</b>   |   |   |   |                                   |
| <b>Hedef (H.2.1)</b>   | Araştırma ve geliştirme faaliyetlerini periyodik olarak ölçmek, performansın artırılmasına yönelik süreçleri geliştirmek, uluslararası ve ulusal indeksli bilimsel yayın organlarında yer alan yayın ve atıf sayılarını artırmak. |   |   |   |                                   |
| <b>Amacın İlgili Olduğu GÜ Stratejik Plan Amacı</b>  | Araştırma Üniversitesi vizyonunu güçlendirecek, nitelikli ve iş birlikli araştırma-geliştirme çalışmaları yürütmek.   |   |   |   |                                   |
| <b>Hedefin İlgili Olduğu GÜ Stratejik Plan Hedefi</b>  | Araştırma Üniversitesi misyonu doğrultusunda araştırma kapasitesini geliştirmek ve araştırma altyapısını güçlendirmek üzere yatırımlar ve faaliyetler artırılacaktır.   |   |   |   |                                   |
| <b>H1.1 Performansı</b>  | 98,4  |   |   |   |                                   |
| <b>Performans Göstergesi</b>   | <b>Hedefe Etkisi (%)</b>  | <b>Plan Dönemi Başlangıç Değeri (A)</b> | <b>Değerlendirme Dönemindeki Yılsonu Hedeflenen Değer (B)</b> | <b>Değerlendirme Dönemindeki Gerçekleşme Değeri (C)</b> | <b>Performans (%) (C-A)/(B-A)</b> |
| <b>PG.2.1.1:</b><br>SCI-E, SSCI, A&HCI endeksli dergilerde öğretim üyesi başına düşen makale/derleme sayısı (1 Ocak-31 Aralık tarihleri arasında SCI-E, SSCI, A&HCI endeksli dergilerde basılmış /yayımlanmış vb. kamuoyu ile paylaşılmış sadece makale ve derleme sayısının kadrolu öğretim üyesi sayısına oranı) | 20  | 0,97                                    | 0,97  | 2,63  | 100                               |
| <b>PG.2.1.2:</b>   | 20  | 0,74                                    | 0,74  | 1,26  | 100                               |

|   |   |           |           |           |      |
|---|---|-----------|-----------|-----------|------|
| Öğretim üyesi başına düşen Incites Dergi Etki Değerinde ilk %50'lik dilime giren bilimsel yayın sayısı (Incites Dergi Etki Değerinde ilk %50'lik dilime giren (Q1-Q2) makale ve eleştiri türlerindeki yayınların sayısı (1000 yazar üstü yayınlar hariç)) |   |           |           |           |      |
| <b>PG.2.1.3:</b><br>Toplam yayın sayısı   | 20  | 551       | 551       | 596       | 100  |
| <b>PG.2.1.4:</b><br>Toplam atıf sayısı Scopus/WoS   | 20  | 5375/2489 | 5375/2489 | 6724/5844 | 100  |
| <b>PG.2.1.4:</b><br>Araştırma ve geliştirme faaliyetleri performansını artırmak için verilen ödül sayısı (teşekkür, plaket vb.)   | 20  | 37        | 37        | 34        | 91,9 |
| <b>Hedefe İlişkin Değerlendirmeler</b>  |   |           |           |           |      |
| <b>İlgililik</b>  | Planın başlangıç döneminden itibaren iç ve dış çevrede ciddi değişiklikler meydana gelmedi. |           |           |           |      |
| <b>Etkililik</b>  | Performans göstergesi değerlerine büyük oranda ulaşıldı.                                    |           |           |           |      |
| <b>Etkinlik</b>   | Performans gösterge değerlerine ulaşılırken öngörülemeyen maliyetler ortaya çıkmamıştır.    |           |           |           |      |
| <b>Sürdürülebilirlik</b>  | Hedef bazında belirlenen risklerde bir değişiklik olmamıştır.                               |           |           |           |      |

|   |  |   |   |   |                                   |
|---|--|---|---|---|-----------------------------------|
| <b>Amaç (A.2)</b>   | <b>Araştırma Üniversitesi Fakültesi vizyonunu güçlendirecek nitelikli ve iş birlikli araştırma- geliştirme faaliyetleri yürütmek</b> |   |   |   |                                   |
| <b>Hedef (H.2.2)</b>  | Ar-Ge projeleri, patent ve faydalı model başvuru ve sayısını artırmak  |   |   |   |                                   |
| <b>Amacın İlgili Olduğu GÜ Stratejik Plan Amacı</b>               | Araştırma Üniversitesi vizyonunu güçlendirecek, nitelikli ve iş birlikli araştırma-geliştirme çalışmaları yürütmek.                  |   |   |   |                                   |
| <b>Hedefin İlgili Olduğu GÜ Stratejik Plan Hedefi</b>             | Ar-Ge projeleri, patent, faydalı model ve endüstriyel tasarım başvuru ve tescil sayısı artırılacaktır.                               |   |   |   |                                   |
| <b>H1.1 Performansı</b>   | 70   |   |   |   |                                   |
| <b>Performans Göstergesi</b>                                      | <b>Hedefe Etkisi (%)</b>   | <b>Plan Dönemi Başlangıç Değeri (A)</b> | <b>Değerlendirme Dönemindeki Yılsonu Hedeflenen Değer (B)</b> | <b>Değerlendirme Dönemindeki Gerçekleşme Değeri (C)</b> | <b>Performans (%) (C-A)/(B-A)</b> |
| <b>PG.2.2.1:</b><br>Fakülte adresli toplam ulusal ve uluslararası | 30   | -                                       | 1   | 3   | 100                               |

|  |   |   |   |   |     |
|--|---|---|---|---|-----|
| patent sayısı  |   |   |   |   |     |
| <b>PG.2.2.2.</b><br>Fakülte adresli toplam faydalı model başvuru sayısı          | 30  | 1 | 1 | 0 | 0   |
| <b>PG.2.2.3.</b><br>Fakülte adresli ulusal ve uluslararası patent başvuru sayısı | 40  | 1 | 1 | 1 | 100 |
| <b>Hedefe İlişkin Değerlendirmeler</b>   |   |   |   |   |     |
| <b>İlgililik</b>   | Planın başlangıç döneminden itibaren iç ve dış çevrede ciddi değişiklikler meydana gelmedi. |   |   |   |     |
| <b>Etkililik</b>   | Performans göstergesi değerlerine büyük oranda ulaşıldı.                                    |   |   |   |     |
| <b>Etkinlik</b>  | Performans gösterge değerlerine ulaşılırken öngörülemeyen maliyetler ortaya çıkmamıştır.    |   |   |   |     |
| <b>Sürdürülebilirlik</b>   | Hedef bazında belirlenen risklerde bir değişiklik olmamıştır.                               |   |   |   |     |

|   |  |   |   |   |                                   |
|---|--|---|---|---|-----------------------------------|
| <b>Amaç (A.2)</b>   | <b>Araştırma Üniversitesi Fakültesi vizyonunu güçlendirecek nitelikli ve iş birlikli araştırma- geliştirme faaliyetleri yürütmek</b>   |   |   |   |                                   |
| <b>Hedef (H.2.3)</b>  | Öğrencilere araştırma yetkinliği kazandırılmasına ve proje başvurusu yapmalarına yönelik proje temelli uygulamalar yaygınlaştırılarak araştırmacı öğrenci sayısı artırılabacaktır. |   |   |   |                                   |
| <b>Amacın İlgili Olduğu GÜ Stratejik Plan Amacı</b>   | Araştırma Üniversitesi vizyonunu güçlendirecek, nitelikli ve iş birlikli araştırma-geliştirme çalışmaları yürütmek.  |   |   |   |                                   |
| <b>Hedefin İlgili Olduğu GÜ Stratejik Plan Hedefi</b>   | Öğrencilere araştırma yetkinliği kazandırılmasına yönelik proje temelli uygulamalar yaygınlaştırılarak araştırmacı öğrenci sayısı artırılabacaktır.                                |   |   |   |                                   |
| <b>H1.1 Performansı</b>   | 100  |   |   |   |                                   |
| <b>Performans Göstergesi</b>  | <b>Hedef Etkisi (%)</b>  | <b>Plan Dönemi Başlangıç Değeri (A)</b> | <b>Değerlendirme Dönemindeki Yılsonu Hedeflenen Değer (B)</b> | <b>Değerlendirme Dönemindeki Gerçekleşme Değeri (C)</b> | <b>Performans (%) (C-A)/(B-A)</b> |
| <b>PG.2.3.1:</b><br>Öğrenciler tarafından alınan bilimsel ödül sayısı                                 | 20   | 1                                       | 1   | 10  | 100                               |
| <b>PG.2.3.2:</b><br>Öğrencilere araştırma yetkinliği kazandırılmasına yönelik yapılan etkinlik sayısı | 30   | 4                                       | 5   | 10  | 100                               |
| <b>PG.2.3.3:</b><br>Ulusal ve uluslararası  | 30   | 19                                      | 20  | 44  | 100                               |

|  |   |    |    |    |     |
|--|---|----|----|----|-----|
| araştırma projelerinde yer alan lisans öğrenci sayısı  |   |    |    |    |     |
| <b>PG.2.3.4:</b><br>Ulusal ve uluslararası araştırma projelerinde yer alan lisansüstü öğrenci sayısı | 20  | 18 | 19 | 20 | 100 |
| <b>Hedefe İlişkin Değerlendirmeler</b>   |   |    |    |    |     |
| <b>İlgililik</b>   | Planın başlangıç döneminden itibaren iç ve dış çevrede ciddi değişiklikler meydana gelmedi. |    |    |    |     |
| <b>Etkililik</b>   | Performans göstergesi değerlerine tamamen ulaşılmıştır.                                     |    |    |    |     |
| <b>Etkinlik</b>  | Performans gösterge değerlerine ulaşılırken öngörülemeyen maliyetler ortaya çıkmamıştır.    |    |    |    |     |
| <b>Sürdürülebilirlik</b>   | Hedef bazında belirlenen risklerde bir değişiklik olmamıştır.                               |    |    |    |     |

|   |   |   |   |   |                                   |
|---|---|---|---|---|-----------------------------------|
| <b>Amaç (A.2)</b>   | <b>Araştırma Üniversitesi Fakültesi vizyonunu güçlendirecek nitelikli ve iş birlikli araştırma- geliştirme faaliyetleri yürütmek</b>                    |   |   |   |                                   |
| <b>Hedef (H.2.4)</b>  | Lisans ve Lisansüstü öğrencilerimizi TÜBİTAK projeleri ve TEKNOFEST yarışmalarına yönlendirmek bu konuda bilgilendirmeler ve eğitimler gerçekleştirmek. |   |   |   |                                   |
| <b>Amacın İlgili Olduğu GÜ Stratejik Plan Amacı</b>   | Araştırma Üniversitesi vizyonunu güçlendirecek, nitelikli ve iş birlikli araştırma-geliştirme çalışmaları yürütmek.                                     |   |   |   |                                   |
| <b>Hedefin İlgili Olduğu GÜ Stratejik Plan Hedefi</b>   | Öğrencilere araştırma yetkinliği kazandırılmasına yönelik proje temelli uygulamalar yaygınlaştırılarak araştırmacı öğrenci sayısı artırılabacaktır.     |   |   |   |                                   |
| <b>H1.1 Performansı</b>   | 81,7  |   |   |   |                                   |
| <b>Performans Göstergesi</b>  | <b>Hedefe Etkisi (%)</b>  | <b>Plan Dönemi Başlangıç Değeri (A)</b> | <b>Değerlendirme Dönemindeki Yılsonu Hedeflenen Değer (B)</b> | <b>Değerlendirme Dönemindeki Gerçekleşme Değeri (C)</b> | <b>Performans (%) (C-A)/(B-A)</b> |
| <b>PG.2.4.1:</b><br>TTO desteği ile yapılan bilgilendirme seminer ve uygulamalı proje yazımı çalışmaları sayısı | 20  | 1                                       | 3   | 2   | 66,7                              |
| <b>PG.2.4.2:</b><br>TUBİTAK projesi yapmış ve teknofest yarışmalarına kabul almış ya da başvuru yapmış          | 20  | 1                                       | 3   | 2   | 66,7                              |

|  |   |    |    |    |      |
|--|---|----|----|----|------|
| kişilerle tecrübe paylaşımı etkinlikleri                 |   |    |    |    |      |
| <b>PG.2.4.3:</b><br>TUBİTAK 2209 proje başvuru sayısı    | 30  | 33 | 36 | 44 | 100  |
| <b>PG.2.4.4:</b><br>Teknofest yarışmaları başvuru sayısı | 30  | 1  | 5  | 5  | 83,3 |
| <b>Hedefe İlişkin Değerlendirmeler</b>                   |   |    |    |    |      |
| <b>İlgililik</b>   | Planın başlangıç döneminden itibaren iç ve dış çevrede ciddi değişiklikler meydana gelmedi. |    |    |    |      |
| <b>Etkililik</b>   | Performans göstergesi değerlerine tamamen ulaşılmıştır.                                     |    |    |    |      |
| <b>Etkinlik</b>  | Performans gösterge değerlerine ulaşılırken öngörülemeyen maliyetler ortaya çıkmamıştır.    |    |    |    |      |
| <b>Sürdürülebilirlik</b>                                 | Hedef bazında belirlenen risklerde bir değişiklik olmamıştır.                               |    |    |    |      |

|   |   |   |   |   |                                   |
|---|---|---|---|---|-----------------------------------|
| <b>Amaç (A.3)</b>   | <b>Girişimcilik faaliyetlerini teşvik etmek ve yaygınlaştırmak.</b>   |   |   |   |                                   |
| <b>Hedef (H.3.1)</b>  | Öğretim elemanları, öğrenci ve mezunların girişimcilik, araştırma geliştirme ve inovasyon faaliyetlerini artırmak amacıyla üniversitemiz Teknoloji Transfer ve Kariyer Planlama ofisleri ile ortak çalışmalar ve eğitimler gerçekleştirmek. |   |   |   |                                   |
| <b>Amacın İlgili Olduğu GÜ Stratejik Plan Amacı</b>                                     | Girişimcilik kültürünü yaygınlaştırmak ve girişimcilik faaliyetlerini geliştirmek   |   |   |   |                                   |
| <b>Hedefin İlgili Olduğu GÜ Stratejik Plan Hedefi</b>                                   | Girişimcilik kültürünün yaygınlaştırılması ve girişimcilik faaliyetleri ile bilgi ve teknolojinin toplumsal katkıya dönüştürülebilmesi amacıyla Üniversite farkındalık ve eylem faaliyetleri artırılabilecektir.                            |   |   |   |                                   |
| <b>H1.1 Performansı</b>   | 63,5  |   |   |   |                                   |
| <b>Performans Göstergesi</b>  | <b>Hedefe Etkisi (%)</b>  | <b>Plan Dönemi Başlangıç Değeri (A)</b> | <b>Değerlendirme Dönemindeki Yılsonu Hedeflenen Değer (B)</b> | <b>Değerlendirme Dönemindeki Gerçekleşme Değeri (C)</b> | <b>Performans (%) (C-A)/(B-A)</b> |
| <b>PG.3.1.1:</b><br>Girişimcilik ile ilgili düzenlenen eğitim ve etkinlik sayısı        | 20  | 3                                       | 3   | 7   | 100                               |
| <b>PG.3.1.2:</b><br>Eğitim müfredatında yürütülen girişimciliği destekleyen ders sayısı | 40  | 2                                       | 4   | 2   | 50                                |
| <b>PG.3.1.3:</b>  | 40  | 131                                     | 138   | 81  | 58,7                              |

| Eđitim m¼fredatında y¼r¼t¼len giriřimcilięi destekleyen derslere katılan ¼ęrenci sayısı |   |  |  |  |  |
|---|---|--|--|--|--|
| Hedefe İliřkin Deęerlendirmeler   |   |  |  |  |  |
| <b>İlgililik</b>  | Planın bařlangıç döneminden itibaren i ve dıř evrede ciddi deęiřiklikler meydana gelmedi. |  |  |  |  |
| <b>Etkililik</b>  | Performans g¼stergesi deęerlerine b¼y¼k oranda ulařılmıřtır.                                |  |  |  |  |
| <b>Etkinlik</b>   | Performans g¼sterge deęerlerine ulařılırken ¼ng¼r¼lemeyen maliyetler ortaya ıkmamıřtır.    |  |  |  |  |
| <b>S¼rd¼r¼lebilirlik</b>  | Hedef bazında belirlenen risklerde bir deęiřiklik olmamıřtır.                               |  |  |  |  |

| <b>Ama (A.3)</b>  | <b>Giriřimcilik faaliyetlerini teřvik etmek ve yaygınlařtırmak.</b>  |                                  |  |  |                            |
|--|--|----------------------------------|--|--|----------------------------|
| <b>Hedef (H.3.2)</b>   | Giriřimcilik ve yenilikilik k¼lt¼r¼n¼n yaygınlařtırılması amacıyla farkındalık ve eylem faaliyetlerini artırmak ve Fak¼lte- Sanayi iř birlięi alıřmaları iin politikalar geliřtirmek. |                                  |  |  |                            |
| <b>Amacın İlgili Olduęu G¼ Stratejik Plan Amacı</b>  | Giriřimcilik k¼lt¼r¼n¼ yaygınlařtırmak ve giriřimcilik faaliyetlerini geliřtirmek  |                                  |  |  |                            |
| <b>Hedefin İlgili Olduęu G¼ Stratejik Plan Hedefi</b>  | ¼niversitenin giriřimcilik ve yenilikilik ekosistemi g¼lendirilecektir.  |                                  |  |  |                            |
| <b>H1.1 Performansı</b>  | 69,5   |                                  |  |  |                            |
| Performans G¼stergesi  | Hedefe Etkisi (%)  | Plan D¼nemi Bařlangı Deęeri (A) | Deęerlendirme D¼nemindeki Yılsonu Hedeflenen Deęer (B) | Deęerlendirme D¼nemindeki Gerekleřme Deęeri (C) | Performans (%) (C-A)/(B-A) |
| <b>PG.3.2.1:</b><br>¼niversite Teknoloji Transfer Ofisinden talep edilen faaliyet sayısı                             | 40   | 2                                | 3  | 2  | 66,7                       |
| <b>PG.3.2.2:</b><br>Dięer fak¼ltelerle ortak sanayi iř birlięi projeleri yapılmasına y¼nelik yapılan toplantı sayısı | 60   | 5                                | 7  | 5  | 71,4                       |
| Hedefe İliřkin Deęerlendirmeler  |  |                                  |  |  |                            |
| <b>İlgililik</b>   | Planın bařlangı döneminden itibaren i ve dıř evrede ciddi deęiřiklikler meydana gelmedi.  |                                  |  |  |                            |

|                          |  |
|--------------------------|--|
| <b>Etkililik</b>         | Performans göstergesi değerlerine büyük oranda ulaşılmıştır.                             |
| <b>Etkinlik</b>          | Performans gösterge değerlerine ulaşılırken öngörülemeyen maliyetler ortaya çıkmamıştır. |
| <b>Sürdürülebilirlik</b> | Hedef bazında belirlenen risklerde bir değişiklik olmamıştır.                            |

| <b>Amaç (A.4)</b>   |                          | <b>Sosyal sorumluluk bilincini ve hizmet kalitesini artırarak topluma katkı sağlamak.</b>  |   |   |                                   |
|---|--------------------------|--|---|---|-----------------------------------|
| <b>Hedef (H.4.1)</b>  |                          | Toplumsal Katkı Politikası doğrultusunda yürütülen faaliyetleri teşvik etmek, periyodik olarak izlemek, hedefler ile uyumlu bir şekilde yürüterek topluma katkı sağlayacak etkinlik sayısını artırmak. |   |   |                                   |
| <b>Amacın İlgili Olduğu GÜ Stratejik Plan Amacı</b>   |                          | Sosyal sorumluluk bilinci, hizmet kalitesi ve paydaşlarla iş birliğini artırarak topluma katkı sağlamak  |   |   |                                   |
| <b>Hedefin İlgili Olduğu GÜ Stratejik Plan Hedefi</b>   |                          | Toplumsal Katkı Öncelikli Alanları doğrultusunda faaliyetler yerel, bölgesel ve ulusal kalkınma hedefleriyle uyumlu bir şekilde yürütülerek topluma katkı sağlayacak etkinlik sayısı artırılacaktır.   |   |   |                                   |
| <b>H1.1 Performansı</b>   |                          | 94   |   |   |                                   |
| <b>Performans Göstergesi</b>  | <b>Hedefe Etkisi (%)</b> | <b>Plan Dönemi Başlangıç Değeri (A)</b>  | <b>Değerlendirme Dönemindeki Yılsonu Hedeflenen Değer (B)</b> | <b>Değerlendirme Dönemindeki Gerçekleşme Değeri (C)</b> | <b>Performans (%) (C-A)/(B-A)</b> |
| <b>PG.4.1.1:</b><br>Toplumsal katkı amaçlı eğitsel, sanatsal ve kültürel faaliyetlere ilişkin etkinlik sayısı | 20                       | 11   | 12  | 20  | 100                               |
| <b>PG.4.1.2:</b><br>Sosyal sorumluluk etkinlik sayısı   | 30                       | 15   | 15  | 12  | 80                                |
| <b>PG.4.1.3:</b><br>Sosyal transkripte başvuran öğrenci sayısı  | 40                       | 10   | 15  | 21  | 100                               |
| <b>PG 4.1.4:</b><br>Sivil toplum örgütleri faaliyetlerinde görev alan öğretim elemanı sayısı                  | 10                       | 1  | 3   | 3   | 100                               |
| <b>Hedefe İlişkin Değerlendirmeler</b>  |                          |  |   |   |                                   |

|                          |   |
|--------------------------|---|
| <b>İlgililik</b>         | Planın başlangıç döneminden itibaren iç ve dış çevrede ciddi değişiklikler meydana gelmedi. |
| <b>Etkililik</b>         | Performans göstergesi değerlerine tamamen ulaşılmıştır.                                     |
| <b>Etkinlik</b>          | Performans gösterge değerlerine ulaşılırken öngörülemeyen maliyetler ortaya çıkmamıştır.    |
| <b>Sürdürülebilirlik</b> | Hedef bazında belirlenen risklerde bir değişiklik olmamıştır.                               |

|   |  |   |   |   |                                   |
|---|--|---|---|---|-----------------------------------|
| <b>Amaç (A.4)</b>   | <b>Sosyal sorumluluk bilincini ve hizmet kalitesini artırarak topluma katkı sağlamak.</b>                |   |   |   |                                   |
| <b>Hedef (H.4.2)</b>  | Dezavantajlı bireylere yönelik uygulamaları ve farkındalıkları artırıcı faaliyetlerin sayısını artırmak. |   |   |   |                                   |
| <b>Amacın İlgili Olduğu GÜ Stratejik Plan Amacı</b>   | Sosyal sorumluluk bilinci, hizmet kalitesi ve paydaşlarla iş birliğini artırarak topluma katkı sağlamak  |   |   |   |                                   |
| <b>Hedefin İlgili Olduğu GÜ Stratejik Plan Hedefi</b>   | Dezavantajlı öğrencilerimize ve bireylere yönelik kapsayıcı uygulama sayısı artırılabacaktır             |   |   |   |                                   |
| <b>H1.1 Performansı</b>   | 93,8   |   |   |   |                                   |
| <b>Performans Göstergesi</b>  | <b>Hedef Etkisi (%)</b>  | <b>Plan Dönemi Başlangıç Değeri (A)</b> | <b>Değerlendirme Dönemindeki Yılsonu Hedeflenen Değer (B)</b> | <b>Değerlendirme Dönemindeki Gerçekleşme Değeri (C)</b> | <b>Performans (%) (C-A)/(B-A)</b> |
| <b>PG.4.2.1:</b><br>Dezavantajlı gruplara yönelik etkinlik (kongre, toplantı, sosyal faaliyet vb.) sayısı | 50   | 15                                      | 16  | 14  | 87,5                              |
| <b>PG.4.1.2:</b><br>Dezavantajlı gruplara yönelik Fakülte bünyesindeki birim sayısı                       | 50   | 2                                       | 2   | 2   | 100                               |
| <b>Hedefe İlişkin Değerlendirmeler</b>  |  |   |   |   |                                   |
| <b>İlgililik</b>  | Planın başlangıç döneminden itibaren iç ve dış çevrede ciddi değişiklikler meydana gelmedi.              |   |   |   |                                   |
| <b>Etkililik</b>  | Performans göstergesi değerlerine büyük oranda ulaşılmıştır.   |   |   |   |                                   |
| <b>Etkinlik</b>   | Performans gösterge değerlerine ulaşılırken öngörülemeyen maliyetler ortaya çıkmamıştır.                 |   |   |   |                                   |
| <b>Sürdürülebilirlik</b>  | Hedef bazında belirlenen risklerde bir değişiklik olmamıştır.  |   |   |   |                                   |

|   |  |   |   |   |                                   |
|---|--|---|---|---|-----------------------------------|
| <b>Amaç (A.4)</b>   | <b>Sosyal sorumluluk bilincini ve hizmet kalitesini artırarak topluma katkı sağlamak.</b>  |   |   |   |                                   |
| <b>Hedef (H.4.3)</b>  | Çevre sorunlarına çözüm geliştirecek önlemler almak, öneriler sunmak ve farkındalık oluşturmak üzere sağlıklı çevre bilincinin oluşturulmasına ilişkin faaliyetleri artırmak.          |   |   |   |                                   |
| <b>Amacın İlgili Olduğu GÜ Stratejik Plan Amacı</b>   | Sosyal sorumluluk bilinci, hizmet kalitesi ve paydaşlarla iş birliğini artırarak topluma katkı sağlamak  |   |   |   |                                   |
| <b>Hedefin İlgili Olduğu GÜ Stratejik Plan Hedefi</b>   | Çevre sorunlarına çözüm geliştirici önlemler almak, öneriler sunmak ve farkındalık oluşturmak üzere sağlıklı çevre bilincinin oluşturulmasına ilişkin faaliyetler %10 artırılabacaktır |   |   |   |                                   |
| <b>H1.1 Performansı</b>   | 84   |   |   |   |                                   |
| <b>Performans Göstergesi</b>  | <b>Hedef Etkisi (%)</b>  | <b>Plan Dönemi Başlangıç Değeri (A)</b> | <b>Değerlendirme Dönemindeki Yılsonu Hedeflenen Değer (B)</b> | <b>Değerlendirme Dönemindeki Gerçekleşme Değeri (C)</b> | <b>Performans (%) (C-A)/(B-A)</b> |
| <b>PG.4.3.1:</b><br>Çevre bilincini artırmaya yönelik ders sayısı   | 60   | 10                                      | 10  | 26  | 100                               |
| <b>PG.4.3.2:</b><br>Çevre bilincini artırmaya yönelik yapılan faaliyet sayısı (konferans, eğitim, seminer, söyleşi vb.) | 40   | 3                                       | 5   | 3   | 60                                |
| <b>Hedefe İlişkin Değerlendirmeler</b>  |  |   |   |   |                                   |
| <b>İlgililik</b>  | Planın başlangıç döneminden itibaren iç ve dış çevrede ciddi değişiklikler meydana gelmedi.  |   |   |   |                                   |
| <b>Etkililik</b>  | Performans göstergesi değerlerine tamamen ulaşılmıştır.  |   |   |   |                                   |
| <b>Etkinlik</b>   | Performans gösterge değerlerine ulaşılırken öngörülemez maliyetler ortaya çıkmamıştır.   |   |   |   |                                   |
| <b>Sürdürülebilirlik</b>  | Hedef bazında belirlenen risklerde bir değişiklik olmamıştır.  |   |   |   |                                   |

|   |  |
|---|--|
| <b>Amaç (A.5)</b>                                     | <b>Kültürel ve etik değerlerine sahip çıkarak ulusal ve uluslararası normlar çerçevesinde kurumsallaşma ve tanınırlığın güçlendirilmesi.</b> |
| <b>Hedef (H.1.1)</b>                                  | Öğrenci ve mezunların kurumsal aidiyet duygusunu güçlendirecek faaliyetlerin sayısını artırmak ve memnuniyet düzeyini yükseltmek.            |
| <b>Amacın İlgili Olduğu GÜ Stratejik Plan Amacı</b>   | Ulusal ve uluslararası normlar çerçevesinde kurumsal dönüşümü güçlendirmek   |
| <b>Hedefin İlgili Olduğu GÜ Stratejik Plan Hedefi</b> | Öğrenci, mezun, akademik ve idari personelin kurumsal aidiyet duygusunu güçlendirecek etkinlik ve uygulama sayısı artırılabacaktır.          |
| <b>H1.1 Performansı</b>                               | (PG1.1.1 Performansı X Hedef Etkisi) + (PG1.1.2 Performansı X Hedef Etkisi)  |

| Performans Göstergesi   | Hedef Etkisi (%)  | Plan Dönemi Başlangıç Değeri (A) | Değerlendirme Dönemindeki Yılsonu Hedeflenen Değer (B) | Değerlendirme Dönemindeki Gerçekleşme Değeri (C) | Performans (%) (C-A)/(B-A)                  |
|---|---|----------------------------------|--|--|---|
| <b>PG5.1.1:</b><br>Öğrenci, akademik personel ve idari personelin ortalama memnuniyet düzeyi  | 50  | 60                               | 65   | Süreç devam ediyor                               | Süreç devam ettiğinden hesaplama yapılamadı |
| <b>PG5.1.2:</b><br>Üniversitede kurumsal aidiyet duygusunu güçlendirecek (öğrenci /mezun /akademik /idari personele yönelik her türlü kariyer-bilimsel-sosyal) etkinlik sayısı (hizmet içi ve eğiticilerin eğitimi dahil) | 50  | 8                                | 9  | 50   | 100   |
| <b>Hedefe İlişkin Değerlendirmeler</b>  |   |                                  |  |  |   |
| <b>İlgililik</b>  | Planın başlangıç döneminden itibaren iç ve dış çevrede ciddi değişiklikler meydana gelmedi. |                                  |  |  |   |
| <b>Etkililik</b>  | Performans göstergesi değerlerine tamamen ulaşılmıştır.                                     |                                  |  |  |   |
| <b>Etkinlik</b>   | Performans gösterge değerlerine ulaşılırken öngörülemeyen maliyetler ortaya çıkmamıştır.    |                                  |  |  |   |
| <b>Sürdürülebilirlik</b>  | Hedef bazında belirlenen risklerde bir değişiklik olmamıştır.                               |                                  |  |  |   |

| <b>Amaç (A.5)</b>                                     | <b>Kültürel ve etik değerlerine sahip çıkarak ulusal ve uluslararası normlar çerçevesinde kurumsallaşma ve tanınırlığın güçlendirilmesi.</b>         |                                  |  |  |                            |
|---|--|----------------------------------|--|--|----------------------------|
| <b>Hedef (H.5.2)</b>                                  | Kalite güvencesi sistemi süreçlerinin sürekli izlenmesi, ölçülmesi ve iyileştirilmesinin sağlanarak iç ve dış paydaşların katılımını artırmak.       |                                  |  |  |                            |
| <b>Amacın İlgili Olduğu GÜ Stratejik Plan Amacı</b>   | Ulusal ve uluslararası normlar çerçevesinde kurumsal dönüşümü güçlendirmek   |                                  |  |  |                            |
| <b>Hedefin İlgili Olduğu GÜ Stratejik Plan Hedefi</b> | Kalite güvencesi sistemi süreçlerinin sürekli izlenmesi, ölçülmesi ve iyileştirilmesi sağlanarak iç ve dış paydaşların katılımı %20 artırılabacaktır |                                  |  |  |                            |
| <b>H1.1 Performansı</b>                               | 92,5   |                                  |  |  |                            |
| Performans Göstergesi                                 | Hedef Etkisi (%)   | Plan Dönemi Başlangıç Değeri (A) | Değerlendirme Dönemindeki Yılsonu Hedeflenen Değer (B) | Değerlendirme Dönemindeki Gerçekleşme Değeri (C) | Performans (%) (C-A)/(B-A) |
| <b>PG.5.2.1:</b>                                      | 60   | 4                                | 4  | 8  | 100                        |

|  |   |    |    |    |      |
|--|---|----|----|----|------|
| Kalite kültürünü yaygınlaştırma ve sürekli iyileştirme faaliyetlerine yönelik farkındalığın artırılması amacıyla düzenlenen faaliyet sayısı (etkinlik, toplantı, eğitim vb.) |   |    |    |    |      |
| <b>PG.5.2.2:</b><br>İç paydaşların karar alma ve yönetim süreçlerine katılımlarına yönelik etkinlik sayısı (toplantı, tanıtım, bilgilendirme, anket vb.)                     | 20  | 15 | 22 | 24 | 100  |
| <b>PG.5.2.3:</b><br>Dış paydaşların karar alma ve yönetim süreçlerine katılımlarına yönelik etkinlik sayısı (toplantı, tanıtım, bilgilendirme, anket vb.)                    | 20  | 6  | 8  | 5  | 62,5 |
| <b>Hedefe İlişkin Değerlendirmeler</b>   |   |    |    |    |      |
| <b>İlgililik</b>   | Planın başlangıç döneminden itibaren iç ve dış çevrede ciddi değişiklikler meydana gelmedi. |    |    |    |      |
| <b>Etkililik</b>   | Performans göstergesi değerlerine tamamen ulaşılmıştır.                                     |    |    |    |      |
| <b>Etkinlik</b>  | Performans gösterge değerlerine ulaşılırken öngörülemeyen maliyetler ortaya çıkmamıştır.    |    |    |    |      |
| <b>Sürdürülebilirlik</b>   | Hedef bazında belirlenen risklerde bir değişiklik olmamıştır.                               |    |    |    |      |

### 3.2.5. Performans Bilgi Sisteminin Değerlendirilmesi

.....

### 3.2.6. Diğer Hususlar

.....

## IV. KURUMSAL KABİLİYET ve KAPASİTENİN DEĞERLENDİRİLMESİ

*Bu bölümde, orta ve uzun vadeli amaç ve hedeflere ulaşılabilmesi sürecinde teşkilat yapısı, organizasyon yeteneği, teknolojik kapasite gibi unsurlar açısından bir mevcut durum değerlendirmesi yapılarak birimin üstün ve zayıf yönlerine yer verilmelidir.*

### 4.1. ÜSTÜNLÜKLER

1. Görev ve sorumluluklarının bilincinde, eğitim-öğretimi modern düzeyde yürütebilecek, disiplinli ve kendi alanlarında uzman akademik kadroya sahip olması,
2. Akademik kadronun online eğitim verme kapasitesi,
3. Bilimsel faaliyetlerinin niceliği ve niteliği,
4. Araştırma üniversitesi olarak seçilmeye sağladığı katkı düzeyi,
5. Tüm Bölümlerinin akreditasyon belgesine sahip olması,
6. Bölümlerin ders müfredatlarının kamu ve özel sektörün aradığı niteliklere sahip ve farkındalık yaratacak dersleri bulundurması,
7. Mesleki seçmeli ve alan dışı ders sayısının fazla olması,
8. Ulusal ve Uluslararası kurum ve kuruluşlarla disiplinler arası çalışmalar yapılabilmesi,
9. Mezunlarının iş/eğitim sınavlarındaki başarı durumu,
10. Toplumsal, kültürel ve bilimsel faaliyetlerin yapılması
11. Nitelikli eğitim-öğretim hizmeti,
12. Öğretim elemanlarının yaptıkları çalışmaları uluslararası kabul edilen indekslerce taranan yüksek etki değerli dergilerde yayınlıyor olmaları,
13. Öğretim üyeleri/elemanlarının ulusal/uluslararası konferans, kongre, sempozyum gibi akademik etkinliklere katılım sayısının yüksek olması,
14. Yerleşkenin, eğitimin gelişmiş olduğu ve devlet kurumlarının yönetim birimlerinin konuşlandığı başkent Ankara'nın merkezinde olması bu nedenle sosyal imkanların ve ulaşımın her türlü seçenikle çok kolay olması,
15. Akademik ve idari personel için uyumlu bir çalışma ortamının varlığı,
16. Bölüm dersliklerinin öğrenci sayısı açısından yeterli olması,
17. Bölüm akademik topluluklarının düzenli olarak kariyer etkinlikleri yapılması
18. Öğrenci topluluklarının sayısı, niteliği ve aktif çalışması,
19. Laboratuvarlarında sürekli olarak kısmi zamanlı öğrencilerin çalışıyor olması,
20. Seminer odası ve toplantı salonlarının bilimsel toplantılar için yeterli olması
21. Öğrencilerin staj yapma veya yarı zamanlı çalışma imkanının olması

## 4.2. ZAYIFLIKLAR

1. Akademik personel sayısına göre öğrenci sayısının fazla olması,
2. Mali imkanlar,
3. Uluslararası işbirliği projelerinin istenilen düzeyde olmaması,
4. Dış paydaşlarla iletişimin henüz istenilen seviyede olmaması
5. Uluslararası değişim programlarında yeterli anlaşma olmaması
6. Değişim programları kapsamında, öğretim elemanı ve öğrencilerin uluslararası dolaşım hareketliliğinin yetersizliği
7. Ulusal ve uluslararası bilimsel çalışmalara verilen finansal desteğin yeterli olmaması
8. Öğretim üyeleri/elemanlarının fiziki mekan yetersizliği
9. Mevcut çeşitliliğe rağmen disiplinlerarası çalışmaların ve programların azlığı
10. Mezunlarımızla etkin bir iletişim ağımızın bulunmaması
11. Sanayi-Fakülte iletişiminin yeterli düzeyde olmaması, girişimcilik faaliyetlerinin yetersizliği
12. Veri takip sisteminin eksikliği ve/veya yetersizliği
13. Teknik alt yapının ve teknik personel sayısının yetersizliği
14. Fiziki mekan yetersizliği
15. Öğrencilerin fakülteyi tercih sıralamalarının düşük olması

## 4.3. DEĞERLENDİRME

.....

## V. ÖNERİ VE TEDBİRLER

*Faaliyet yılı sonuçları ile genel ekonomik koşullar, bütçe imkânları ve beklentiler göz önüne alınarak idarenin gelecek yıllarda faaliyetlerinde yapmayı planladığı değişiklik önerilerine, amaç ve hedeflerinde meydana gelecek değişiklikler ile karşılaşabileceği risklere ve bunlara yönelik alınması gereken tedbirlere bu bölümde yer verilmelidir.*

## İÇ KONTROL GÜVENCE BEYANI<sup>1</sup>

Harcama Yetkilisi olarak görev ve yetkilerim çerçevesinde;

Harcama birimimizce gerçekleştirilen iş ve işlemlerin idarenin amaç ve hedeflerine, iyi malî yönetim ilkelerine, kontrol düzenlemelerine ve mevzuata uygun bir şekilde gerçekleştirildiğini, birimimize bütçe ile tahsis edilmiş kaynakların planlanmış amaçlar doğrultusunda etkili, ekonomik ve verimli bir şekilde kullanıldığını, birimimizde iç kontrol sisteminin yeterli ve makul güvenceyi sağladığını bildiririm.

Bu güvence, harcama yetkilisi olarak sahip olduğum bilgi ve değerlendirmeler, yönetim bilgi sistemleri, iç kontrol sistemi değerlendirme raporları, izleme ve değerlendirme raporları ile denetim raporlarına dayanmaktadır<sup>2</sup>.

Bu raporda yer alan bilgilerin güvenilir, tam ve doğru olduğunu beyan ederim<sup>3</sup>. (ANKARA – 16/01/2026)

**Prof. Dr. Reşat KASAP**  
**DEKAN**

---

<sup>1</sup> Harcama yetkilileri tarafından imzalanan iç kontrol güvence beyanı birim faaliyet raporlarına eklenir.

<sup>2</sup> Yıl içerisinde harcama yetkilisi değişmişse “benden önceki harcama yetkilisi/yetkililerinden almış olduğum bilgiler” ibaresi de eklenir.

<sup>3</sup> Harcama yetkilisinin herhangi bir çekincesi varsa bunlar liste olarak bu beyana eklenir ve beyanın bu çekincelerle birlikte dikkate alınması gerektiği belirtilir.