

**T.C.**

**GAZİ ÜNİVERSİTESİ**

**GAZİ EĞİTİM FAKÜLTESİ**

**2021 YILI FAALİYET RAPORU**

## İçindekiler

<b>SUNUŞ .....</b>	<b>3</b>
<b>I- GENEL BİLGİLER.....</b>	<b>4</b>
A. Misyon ve Vizyon.....	4
Misson .....	4
Vizyon .....	4
B. Yetki, Görev ve Sorumluluklar .....	4
B. İdareye İlişkin Bilgiler .....	4
1. Fiziksel Yapı.....	4
3- Bilgi ve Teknolojik Kaynaklar.....	9
4- İnsan Kaynakları .....	9
5- Sunulan Hizmetler.....	13
6- Yönetim ve İç Kontrol Sistemi .....	16
<b>II- AMAÇ ve HEDEFLER.....</b>	<b>17</b>
Vizyon .....	17
Misson.....	17
Değerler.....	18
Misson Boyutları .....	18
Misson 1: Öğretmen Yetiştirme:.....	18
Misson 2: Araştırmacı / Akademisyen Yetiştirme .....	18
Misson 3: Hizmet İçi Eğitim.....	18
Misson 4: Bilgi Üretme ve Yayma .....	19
Misson 5: Yaşam Boyu Öğrenme, Kurumsallaşma ve Kurum Kültürü Geliştirme..	19
<b>III- FAALİYETLERE İLİŞKİN BİLGİ VE DEĞERLENDİRMELER.....</b>	<b>23</b>
A. Mali Bilgiler.....	23
1-Bütçe Uygulama Sonuçları .....	23
2- Temel Mali Tablolara İlişkin Açıklamalar.....	23
3- Mali Denetim Sonuçları .....	23
4- Diğer Hususlar .....	24
B- Performans Bilgileri .....	24
1- Faaliyet ve Proje Bilgileri .....	24
2- Performans Programı Sonuçlarının Değerlendirilmesi .....	27
3- Stratejik Plan Değerlendirme Tabloları .....	31
4- Performans Bilgi Sisteminin Değerlendirilmesi .....	40
5- Diğer Hususlar .....	40
<b>IV- KURUMSAL KABİLİYET ve KAPASİTENİN DEĞERLENDİRİLMESİ.....</b>	<b>40</b>
A- <i>Üstünlükler</i> .....	40
B- <i>Zayıflıklar</i> .....	40
C- <i>Değerlendirme</i> .....	41
<b>V- ÖNERİ VE TEDBİRLER.....</b>	<b>41</b>

## SUNUŞ

Gazi Eğitim Fakültesi 1926 yılında Mustafa Kemal Atatürk'ün önderliğinde, Gazi Orta Muallim Mektebi adıyla kurulmuştur. 1982 yılında Gazi Üniversitesi'nin kurulmasıyla Gazi Eğitim Fakültesi olarak faaliyetlerine devam etmektedir.

Gazi Eğitim Fakültesi, eğitim-öğretim faaliyetlerinde modern bilgi teknolojileri araçlarını öğrenci ve öğretim elemanlarının kullanımına sunmuştur. Merkez yerleşkenin tüm binalarında kablosuz internet erişimi, teknolojik donanımlı sınıf, araştırma laboratuvarları ve iletişim teknolojileri derslerinin yapılması için ileri teknoloji ile donatılmış bilgisayar laboratuvarları mevcuttur. Fakülte mevcut fiziki kapasite ve imkânlarla eğitim ve öğretim faaliyetlerini çağın gereklerine uygun biçimde yürütmeye devam etmektedir. Gazi Eğitim Fakültesi bünyesinde 8 Bölüm ve 28 Ana Bilim Dalı bulunmaktadır. Fakültede 2022 yılı itibarıyla 458 öğretim elemanı, 48 idari personel ve 34 sürekli işçi görev yapmakta ve 6.620 öğrenci öğrenim görmektedir.

Gazi Eğitim Fakültesi öğretim elemanları eğitim ve öğretim faaliyetlerinin yanı sıra araştırma ve geliştirme faaliyetlerinde de aktif olarak görev almaktadır. Fakülte bünyesinde 2021 yılı içinde devam eden 33, ilave edilen 22 ve tamamlanan 16 proje bulunmaktadır. Bu projeler kurum içi ve kurum dışından sağlanan toplamda 2.662.668 € ve 1.342.545,12 TL'lik ödenek ile yürütülmektedir. Fakültemiz öğretim elemanları 2021 yılı içinde 392 uluslararası, 232 ulusal makale; 206 uluslararası, 91 ulusal konferans bildirisi ve 388 kitap ve kitap bölümü hazırlamışlardır. Bununla birlikte 2021 yılı içerisinde, fakültemizde 345 bilimsel etkinlik (kongre, sempozyum, panel vb.), 269 sosyal etkinlik (söyleşi, konser, gezi, sergi, turnuva vs.) düzenlenmiştir.

Gazi Eğitim Fakültesi'nin gelecek yıllar için hedefleri arasında; öğretim üyesi başına düşen öğrenci sayısının azaltılarak istenilen düzeye getirilmesi, öğretim elemanlarının bilimsel araştırma ve geliştirme faaliyetleri için daha fazla zaman ayırması, öğretim elemanı başına düşen akademik yayın oranının arttırılması, kamu ve özel kurumlar ile var olan işbirliği imkânlarının daha üst seviyelere taşınması, araştırma desteği temin edilerek Fakültenin sadece Türkiye'de değil, tüm dünyada eğitim de markalaşma çabalarının sürdürülmesi gösterilebilir.

Prof. Dr. Mahmut SELVİ  
*Dekan*

# I- GENEL BİLGİLER

## A. Misyon ve Vizyon

### Misyon

Gazi Eğitim Fakültesi'nin Misyonu; Cumhuriyetin temel değerlerine bağlı, öğrenmeyi ve öğretmeyi, insan gelişimini temel alarak kendisini yenileyen, geliştiren, eleştirel düşünebilen, yeniliklere açık, topluma rehberlik edebilen, kendisi ile barışık, gelecek kaygısından uzak, öğretmen, uzman ve akademisyenler yetiştirmek; ulusal ve uluslararası düzeyde kurulan işbirlikleri sayesinde yüksek nitelikli bilimsel araştırma/geliştirme faaliyetleri ile eğitim kuramlarını ve uygulamalarını ilerleten eğitim hizmetleri sunmaktır.

### Vizyon

Gazi Eğitim Fakültesi'nin Vizyonu; Türk eğitim sisteminin değişim ve dönüşümüne rehberlik ederek, geleceğe yön veren araştırma/geliştirme çalışmaları ile ulusal ve küresel ölçekte öncü, öğretmen yetiştiren bir araştırma ve eğitim kurumu olmaktır.

## B. Yetki, Görev ve Sorumluluklar

Fakültemizdeki yetki, görev ve sorumluluklar T.C. Anayasası, 2547 Sayılı Yükseköğretim Kanunu, 657 Sayılı Devlet Memurları Kanunu, 4734 Sayılı Kamu İhale Kanunu, 5018 Sayılı Kamu Mali Yönetim ve Kontrol Kanunu ve diğer mevzuat hükümleri çerçevesinde yürütülmektedir.

## B. İdareye İlişkin Bilgiler

### 1. Fiziksel Yapı

#### 1.1- Eğitim Alanları Derslikler\*

Eğitim Alanı	Kapasitesi 0-50	Kapasitesi 51-75	Kapasitesi 76-100	Kapasitesi 101-150	Kapasitesi 151-250	Kapasitesi 251-Üzeri
Anfi					1	
Sınıf	29	41	9	1		
Bilgisayar Lab.	8					
Diğer Lab.	14					
<b>Toplam</b>	<b>51</b>	<b>41</b>	<b>9</b>	<b>1</b>	<b>1</b>	

\* Sayı olarak belirtilecektir.

Anfi Kapasitesi	: 176 Kişi
Anfi Alanı	: 138.06 m <sup>2</sup>
Sınıf Kapasitesi	: 3,876 Kişi
Sınıf Alanı	: 5,108,31 m <sup>2</sup>
Bilgisayar Lab. Kapasitesi	: 173 Kişi
Bilgisayar Lab. Alanı	: 574,07 m <sup>2</sup>
Diğ. Lab. Kapasitesi	: 336 Kişi
Diğ. Lab. Alanı	: 1,316,51 m <sup>2</sup>

## 1.2- Sosyal Alanlar\*

### 1.2.1.Kantinler ve Kafeteryalar

Kantin Sayısı	: 5 Adet
Kantin Alanı	: 158.48 m <sup>2</sup>
Kafeterya Sayısı	: 6 Adet
Kafeterya Alanı	: 747.85 m <sup>2</sup>
Toplam Kapasite	: 621 kişi

### 1.2.2. Yemekhaneler

Yemekhane Sayısı	: 2 Adet
Yemekhane Kapasitesi	: 300 kişi
Yemekhane Alanı	: 964,52 m <sup>2</sup>

### 1.2.3. Misafirhaneler

Fakültemiz bünyesinde kullanılan misafirhane bulunmamaktadır.

### 1.2.4. Öğrenci Yurtları

Fakültemiz bünyesinde kullanılan öğrenci yurdu bulunmamaktadır.

### 1.2.5. Lojmanlar

Fakültemiz bünyesinde kullanılan lojman bulunmamaktadır.

### 1.2.6. Spor Tesisleri

Fakültemiz bünyesinde kullanılan spor tesisi bulunmamaktadır.

### 1.2.7. Toplantı – Konferans Salonları\*

	Kapasitesi 0–50	Kapasitesi 51–75	Kapasitesi 76–100	Kapasitesi 101–150	Kapasitesi 151–250	Kapasitesi 251–Üzeri
Toplantı Salonu	1	1	3	-	-	-
Konferans Salonu	-	-		-	2	1
Seminer Salonu	3	-		-		
Toplam	4	1	3		2	1

Toplantı Salonu Kapasitesi : 170 Kişi  
Toplantı Salonu Alanı : 366.92 m<sup>2</sup>  
Sergi Salonu : 301.90 m<sup>2</sup>  
Konferans Salonu Kapasitesi : 720 Kişi  
Konferans Salonu Alanı : 822.74 m<sup>2</sup>

### 1.2.8.Sinema Salonu

Fakültemiz bünyesinde sinema salonu bulunmamaktadır.

### 1.2.9.Eğitim ve Dinlenme Tesisleri

Fakültemiz bünyesinde eğitim ve dinlenme tesisi bulunmamaktadır.

### 1.2.10.Öğrenci Toplulukları

Öğrenci Topuluk Sayısı: 17 Adet  
Öğrenci topluluk alanı bulunmamaktadır.

### 1.2.11.Mezun Öğrenciler Derneği

Mezun öğrenci dernek sayısı ve dernek alanı bulunmamaktadır.

### 1.2.12.Okul Öncesi ve İlköğretim Okulu Alanları

Okul öncesi ve ilköğretim alanı bulunmamaktadır.

## 1.3- Hizmet Alanları

### 1.3.1. Akademik Personel Hizmet Alanları

	Sayısı (Adet)	Alanı (m <sup>2</sup> )	Kullanan Sayısı (Kişi)
Çalışma Odası	448	7667,145	536
<b>Toplam</b>	<b>448</b>	<b>7667,145</b>	<b>536</b>

### 1.3.2. İdari Personel Hizmet Alanları

	Sayısı (Adet)	Alanı (m <sup>2</sup> )	Kullanan Sayısı
Servis	-	-	-
Çalışma Odası	23	799,21	44
<b>Toplam</b>	<b>23</b>	<b>799,21</b>	<b>44</b>

## 1.4- Ambar Alanları

Ambar Sayısı : 9 Adet  
Ambar Alanı : 796.18 m<sup>2</sup>

## 1.5- Arşiv Alanları

Arşiv Sayısı : 1 Adet  
Arşiv Alanı : 81 m<sup>2</sup>

## **1.6- Atölyeler**

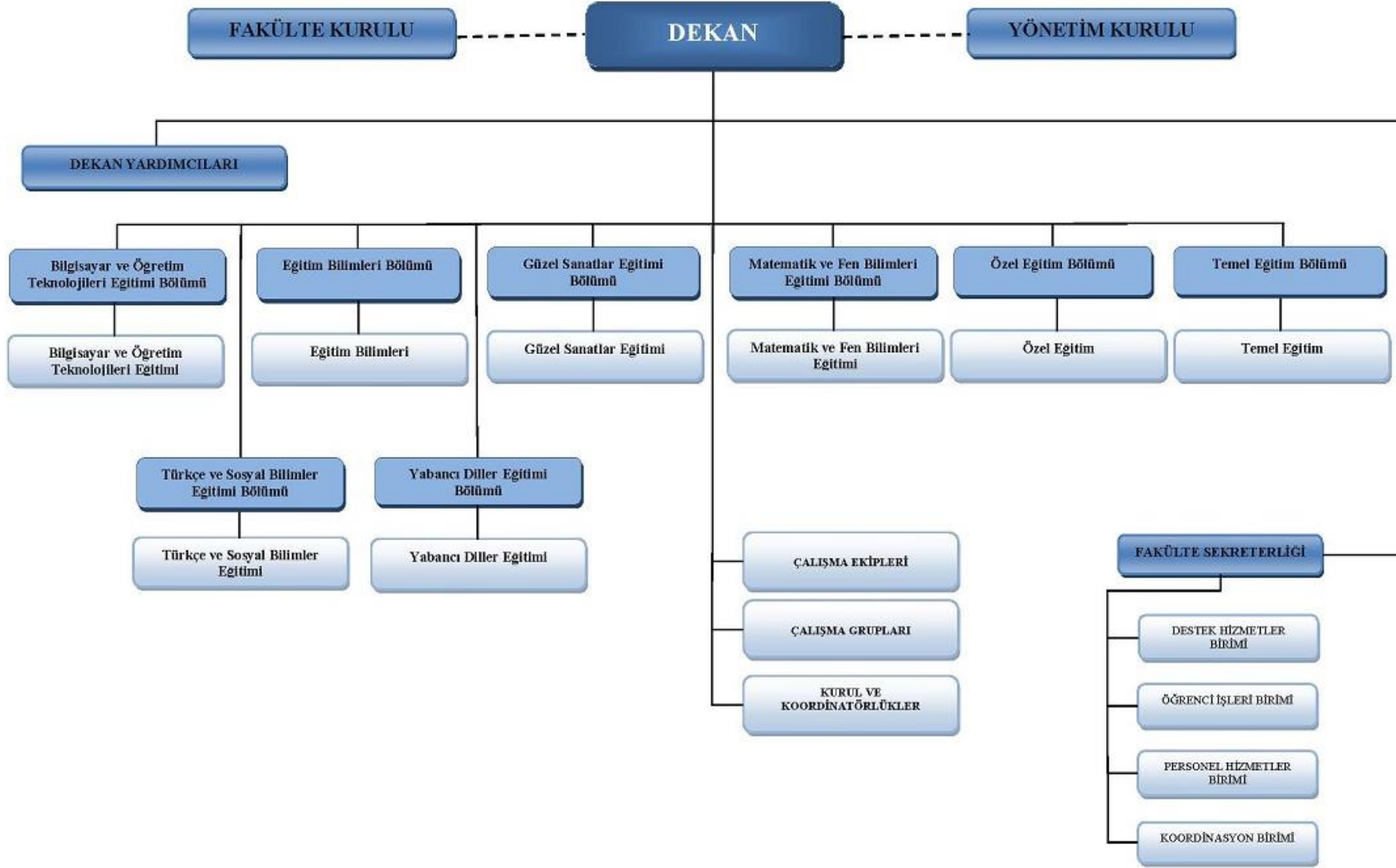
Atölye Sayısı : 31 Adet  
Atölye Alanı : 2.666 m<sup>2</sup>

## **1.7-Hastane Alanları**

Fakültemiz bünyesinde kullanılan hastane alanı bulunmamaktadır.

## 2- Örgüt Yapısı

(Fakültemizin örgüt yapısı aşağıda belirtilmiştir)





### 3- Bilgi ve Teknolojik Kaynaklar

#### 3.1- Yazılımlar

#### 3.2- Bilgisayarlar

Masaüstü bilgisayar Sayısı: 986 Adet

Taşınabilir bilgisayar Sayısı: 253 Adet

#### 3.3- Kütüphane Kaynakları

Kitap Sayısı: 33 Adet

#### 3.4- Diğer Bilgi ve Teknolojik Kaynaklar

Cinsi	İdari Amaçlı (Adet)	Eğitim Amaçlı (Adet)	Araştırma Amaçlı (Adet)
Projeksiyon		197	
Yazıcı	219		
Slayt makinesi			
Faks	2		
Episkop			
Barkot Okuyucu			
Baskı makinesi	3		
Fotokopi makinesi	7		
Tepegöz		4	
Fotoğraf makinesi		17	
Kameralar		38	
Televizyonlar	10		
Tarayıcılar	39		
Müzik Setleri			
Mikroskoplar		100	
DVD'ler			

### 4- İnsan Kaynakları

(Biriminin faaliyet dönemi sonunda mevcut insan kaynakları, istihdam şekli, hizmet sınıfları, kadro unvanları, bilgilerine yer verilir.)

#### 4.1- Akademik Personel

Akademik Personel					
	Kadroların Doluluk Oranına Göre			Kadroların İstihdam Şekline Göre	
	Dolu	Boş	Toplam	Tam Zamanlı	Yarı Zamanlı
Profesör	199	-	199	199	-
Doçent	107	-	107	107	-
Dr. Öğr. Üyesi	33	-	33	33	-
Öğretim Görevlisi	23	-	23	23	-
Araştırma Görevlisi	96	-	96	96	-
<b>Toplam</b>	<b>458</b>	<b>-</b>	<b>458</b>	<b>458</b>	<b>-</b>

#### 4.2- Yabancı Uyruklu Akademik Personel

Birimimizde kadrolu yabancı uyruklu akademik personel bulunmamaktadır.

#### 4.3- Diğer Üniv. Görevlendirilen Akademik Personel

Diğer Üniversitelerde Görevlendirilen Akademik Personel		
Unvan	Bağlı Olduğu Bölüm	Görevlendirildiği Üniversite
Profesör	Eğitim Bilimleri Bölümü Eğitim Yönetimi Ana Bilim Dalı	Yozgat Bozok Üniversitesi
	Güzel Sanatlar Eğitimi Bölümü Resim-İş Eğitimi Ana Bilim Dalı	Kırgızistan-Türkiye Manas Üniversitesi
	Temel Eğitim Bölümü Sınıf Eğitimi Ana Bilim Dalı	Kırgızistan-Türkiye Manas Üniversitesi
Doçent		-
Yrd. Doçent	-	-
Öğretim Görevlisi	-	-
Okutman	-	-
Çevirici	-	-
Eğitim Öğretim Planlamacısı	-	-
Araştırma Görevlisi	-	-
Uzman	-	-
<b>Toplam</b>	<b>3</b>	<b>3</b>

#### 4.4- Başka Üniv. Kurumda Görevlendirilen Akademik Personel

Başka Üniversitelerden Görevlendirilen Akademik Personel		
Unvan	Çalıştığı Bölüm	Geldiği Üniversite
Profesör	Türkçe ve Sosyal Bilimler Eğitimi Bölümü Tarih Eğitimi Ana Bilim Dalı	Mersin Üniversitesi
Doçent	-	-
Dr. Öğr. Üyesi	-	-
Öğretim Görevlisi	-	-
Okutman	-	-
Çevirici	-	-
Eğitim Öğretim Planlamacısı	-	-
Araştırma Görevlisi	-	-
Uzman	-	-
<b>Toplam</b>	<b>1</b>	<b>1</b>

#### .5- Sözleşmeli Akademik Personel

Sözleşmeli Akademik Personel Sayısı	
Profesör	-
Doçent	-
Yrd. Doçent	-
Öğretim Görevlisi	-
Uzman	-
Okutman	-
Sanatçı Öğrt. Elm.	-
Sahne Uygulamacısı	-
<b>Toplam</b>	-

#### 4.6- Akademik Personelin Yaş İtibariyle Dağılımı

Akademik Personelin Yaş İtibariyle Dağılımı						
	21-25 Yaş	26-30 Yaş	31-35 Yaş	36-40 Yaş	41-50 Yaş	51- Üzeri
Kişi Sayısı	6	26	40	55	143	188
Yüzde	1,31	5,68	8,73	12,01	31,22	41,05

#### 4.7- İdari Personel

<b>İdari Personel (Kadroların Doluluk Oranına Göre)</b>			
	Dolu	Boş	Toplam
Genel İdari Hizmetler	40	-	40
Sağlık Hizmetleri Sınıfı	-	-	-
Teknik Hizmetleri Sınıfı	6	-	6
Eğitim ve Öğretim Hizmetleri sınıfı	1	-	1
Avukatlık Hizmetleri Sınıfı.	-	-	-
Din Hizmetleri Sınıfı	-	-	-
Yardımcı Hizmetli	1	-	1
<b>Toplam</b>	<b>48</b>	<b>-</b>	<b>48</b>

#### 4.8- İdari Personelin Eğitim Durumu

<b>İdari Personelin Eğitim Durumu</b>					
	İlköğretim	Lise	Ön Lisans	Lisans	Y.L. ve Dokt.
Kişi Sayısı	1	7	9	23	8
Yüzde	2,08	14,58	18,75	47,92	16,67

#### 4.9- İdari Personelin Hizmet Süreleri

<b>İdari Personelin Hizmet Süresi</b>						
	1 – 3 Yıl	4 – 6 Yıl	7 – 10 Yıl	11 – 15 Yıl	16 – 20 Yıl	21 - Üzeri
Kişi Sayısı	1	1	1	11	1	33
Yüzde	2,08	2,08	2,08	22,92	2,08	68,75

#### 4.10- İdari Personelin Yaş İtibariyle Dağılımı

<b>İdari Personelin Yaş İtibariyle Dağılımı</b>						
	21-25 Yaş	26-30 Yaş	31-35 Yaş	36-40 Yaş	41-50 Yaş	51- Üzeri
Kişi Sayısı	-	1	5	9	17	16
Yüzde	0,00	2,08	10,42	18,75	35,42	33,33

#### 4.11- İşçiler

İşçiler (Çalıştıkları Pozisyonlara Göre)			
	Dolu	Boş	Toplam
Sürekli İşçiler	34	-	34
Vizeli Geçici İşçiler (adam/ay)	-	-	-
Vizesiz işçiler (3 Aylık)	-	-	-
<b>Toplam</b>	<b>34</b>	<b>-</b>	<b>34</b>

#### 4.12- Sürekli İşçilerin Hizmet Süreleri

Sürekli İşçilerin Hizmet Süresi						
	1 – 3 Yıl	4 – 6 Yıl	7 – 10 Yıl	11 – 15 Yıl	16 – 20 Yıl	21 - Üzeri
Kişi Sayısı	34					
Yüzde	100,00					

#### 4.13- Sürekli İşçilerin Yaş İtibariyle Dağılımı

Sürekli İşçilerin Yaş İtibariyle Dağılımı						
	21-25 Yaş	26-30 Yaş	31-35 Yaş	36-40 Yaş	41-50 Yaş	51- Üzeri
Kişi Sayısı	-	-	4	5	14	11
Yüzde	-	-	11,76	14,71	41,18	32,35

### 5- Sunulan Hizmetler

#### 5.1- Eğitim Hizmetleri

(31.12.2021 itibariyle verileri dikkate alınacaktır.)

##### 5.1.1- Öğrenci Sayıları

Öğrenci Sayıları									
Birim Adı	I. Öğretim			II. Öğretim			Toplam		Genel Toplam
	E	K	Top.	E	K	Top.	Kız	Erkek	
Fakülteler	2100	4434	6534	35	51	86	4485	2135	6620
Yüksekokullar	-	-	-	-	-	-	-	-	-
Enstitüler	-	-	-	-	-	-	-	-	-
Meslek Yüksekokulları	-	-	-	-	-	-	-	-	-
<b>Toplam</b>	<b>2100</b>	<b>4434</b>	<b>6534</b>	<b>35</b>	<b>51</b>	<b>86</b>	<b>4485</b>	<b>2135</b>	<b>6620</b>

### 5.1.2- Yabancı Dil Hazırlık Sınıfı Öğrenci Sayıları

Yabancı Dil Eğitimi Gören Hazırlık Sınıfı Öğrenci Sayıları ve Toplam Öğrenci Sayısına Oranı								
Birim Adı	I. Öğretim			II. Öğretim			I. ve II. Öğretim Toplamı(a)	Yüzde*
	E	K	Top.	E	K	Top.	Sayı	
Fakülteler	98	143	241	-	-	-	241	-
Yüksekokullar	-	-	-	-	-	-	-	-

\*Yabancı dil eğitimi gören öğrenci sayısının toplam öğrenci sayısına oranı (Yabancı dil eğitimi gören öğrenci sayısı/Toplam öğrenci sayısı\*100)

### 5.1.3- Ön Lisans ve Lisans Programları Mezun Öğrenci Sayısı

Öğrenci Sayıları									
Birim Adı	I. Öğretim			II. Öğretim			Toplam		Genel Toplam
	E	K	Top.	E	K	Top.	Kız	Erkek	
Fakülteler	292	902	1194	-	2	2	904	292	1196
Yüksekokullar	-	-	-	-	-	-	-	-	-
Enstitüler	-	-	-	-	-	-	-	-	-
Meslek Yüksekokulları	-	-	-	-	-	-	-	-	-
<b>Toplam</b>	<b>292</b>	<b>902</b>	<b>1194</b>		<b>2</b>	<b>2</b>	<b>904</b>	<b>292</b>	<b>1196</b>

### 5.1.4- Öğrenci Kontenjanları (2021-2022)

Öğrenci Kontenjanları ve Doluluk Oranı				
Birim Adı	YGS Kontenjanı	YGS Sonucu Yerleşen	Boş Kalan	Doluluk Oranı
Fakülteler	1115	1097	18	
Enstitüler	-	-	-	-
Yüksekokullar	-	-	-	-
Meslek Yüksekokulları	-	-	-	-
<b>Toplam</b>	<b>1115</b>	<b>1097</b>	<b>18</b>	

### 5.1.5- Yüksek Lisans ve Doktora Programları

Fakültemizi kapsamamaktadır.

### 5.1.6- Yüksek Lisans ve Doktora Programları Mezun Öğrenci Sayısı

Fakültemizi kapsamamaktadır.

### 5.1.7- Yabancı Uyruklu Öğrenciler

	Yabancı Uyruklu Öğrencilerin Sayısı ve Bölümleri		
	Bölümü		
	Kadın	Erkek	Toplam
Gazi Eğitim Fakültesi	146	84	230
Toplam	<b>146</b>	<b>84</b>	<b>230</b>

### 5.3-İdari Hizmetler

**Gazi Eğitim Fakültesi'nin gösterdiği geniş faaliyet alanı içerisinde;**

1. Toplumsal çevreye eğitim, kültürel etkinlikler, danışmanlık vb. hizmetler,
2. Bünyesinde yer alan akademik ve idari personel ile öğrenci kesimine kültür ve sosyal hizmetler sunmaktadır.

Kültür ve sanat faaliyetleri içerisinde Gazi Üniversitesi Akademik Orkestra ve Akademik Korosu önemli yer tutmaktadır. Resim İş Eğitimi Anabilim Dalında (Neşe Yağız Konferans Salonu) 100 kişilik bir konferans salonu bulunmaktadır. Bu salonda periyodik olarak konferans ve seminerler düzenlenmektedir. Ayrıca, Anabilim Dalında bulunan Malik Aksel Sanat Galerisinde yılda ortalama 20 sergi düzenlenmekte ayrıca, başka üniversitelerin değişik kurum ve kuruluşların sergileri de düzenlenmektedir. Müzik Eğitimi Anabilim Dalı bünyesinde bulunan Gazi Konser Salonu'nda çeşitli orkestralar ve gruplar tarafından konserler verilmekte, anabilim dalı öğrenci orkestra ve koroları, öğrenci ve öğretim elemanları tarafından konserler düzenlenmektedir. Gazi Üniversitesi Merkez Kütüphanesi Rektörlük yerleşkesi içindeki 10.000 m<sup>2</sup>'lik binasında hizmetlerini sürdürmeye devam etmektedir.

Gelişen teknolojik cihazlar ve yaygın kullanımlar öğrencilerimizin bu teknolojileri eğitim-öğretim amaçlı olarak kullanmalarını da arttırmıştır. Fakülte çapındaki bilgisayar sınıfları çağın gereklerine uygun bilgisayar donanımları ve yazılımları ile donatılmış, yenilenen F-Blok sınıfları ve yeni yapılan Bosna Hersek Binaları akıllı tahtalar, teknolojik donanımlı sınıflar oluşturulmuş ve projektörsüz sınıf kalmamıştır. 2013 yılı sonu itibarıyla tüm kampüs kablosuz internet ağı ile internete erişim imkanına kavuşmuştur. Böylelikle öğrenciler internete sadece laboratuvar, kütüphane veya sınıflardan değil kampüsün her yerinden erişebilmektedirler.

## **6- Yönetim ve İç Kontrol Sistemi**

### **Dekan Tarafından Yürütülecek İşler İle İmzalanacak Yazılar ve Onaylar:**

1. Kanunen bizzat Dekan tarafından başkanlık edilmesi gereken toplantı ve kurullar,
2. Kanunlar ve yönetmeliklerde öngörülen ve mutlaka Dekan tarafından yapılması gereken öneriler, kararlar ve işlemler,
3. Gerekli durumlarda basın ve yayın organlarına demeç verme,
4. Dekan Yardımcıları, Dekanlığa bağlı Bölüm Başkanları, Anabilim Dalı Başkanları, Akademik ve İdari Personel, Fakülte Sekreteri, yıllık, mazeret ve sağlık izin onayları,
5. Personelin aylıksız izin onayları,
6. Dekanlık emrine atanan tüm personelin görev yerlerinin belirlenmesi, Fakülte içinde yer değiştirme ve asalet tasdik onayları,
7. Fakülte içinde yer değişikliğine ilişkin geçici görevlendirme ile boş bulunan yönetici durumundaki idari kadrolara vekalet ve tedvir yazıları ve onayları,
8. İlgili personeli görevden uzaklaştırma ve göreve iade onayları,
9. Bakanlar ve Müsteşarların imzasıyla gelen yazı cevapları ile Başbakanlık ve Bakanlıklara sunulan (YÖK. Kanalıyla) Rektörlük görüş ve tekliflerini içeren yazılar,
10. Diğer Üniversitelerden Rektör imzasıyla gelen önemli nitelikteki yazışmalara verilecek cevaplar,
11. Asayiş ve güvenlik ile ilgili önemli yazışmalar,
12. Atama ile ilgili kadro talep yazıları,
13. Üniversite birimleri ile Üniversite dışındaki kurum ve kişilerden gelen önemli teklif ve yazılara verilecek cevaplar,
14. Üniversite yatırım teklifleri ve yıllık programların uygulanması ile ilgili yazılar,
15. Yasa ve yönetmeliklerle Dekana bırakılmış ve bu yönergede yetki devri yapılmamış konulardaki yazılar ile Dekanın imzalamayı uygun gördüğü diğer onay ve yazılar,

### **Dekan Yardımcıları Tarafından Yürütülecek İşler İle İmzalanacak Yazılar ve Onaylar:**

1. Görev bölümüne uygun olarak Dekanın imzalayacağı yazılar dışında kalan onay ve yazılar,
2. Dekanın, çeşitli nedenlerle Makamında bulunmadığı zamanlarda Dekan tarafından imzalanması gereken, ancak özellik ve ivediliği nedeniyle gecikmesinde sakınca bulunan yazılar,
3. Dekana gelen evrakın ilgili birime havalesi,
4. Dekanın imzasına sunulacak bütün yazıların parafı,



5. Özlük işlerinin bildirilmesine ve hazırlanmasına, hizmet içi eğitim çalışmalarına yönelik yazıların personele duyurulmasına ilişkin yazılar,
6. Dekanlık mekânlarında kullanılan su ve elektrik tüketimlerinin ilgililere bildiri mi, kira, yakıt ve santral aracılığı ile yapılan özel telefon görüşme ücreti bildiri mi gibi rutin yazılar,
7. Dekan tarafından verilen diğer görevler.

#### **Fakülte Sekreteri Tarafından Yürütülecek İşler İle İmzalanacak Yazılar ve Onaylar:**

1. Fakülte Kurulu ve Yönetim Kurulunda Raportörlük görevinin yürütülmesi,
2. Dekan ve Dekan Yardımcısı havalesine gerek görülmeyen yazıların ilgili birimlere havalesi,
3. Dekan ve Dekan Yardımcılarının imzalayacakları yazıların parafı,
4. Dekanlık birimlerinde bulunan idari personelin (Dekan tarafından onaylanacaklara teklifte bulunmak ) yıllık, mazeret ve sağlık izin onayları,
5. Konusuna göre idari birimlerden Dekanlık Makamına hitaben yazılması gereken yazılar,
6. Fakülte Kurulu, Yönetim Kurulu, Yayın Kurulu, Bilimsel Araştırma Projeleri BAP kararlarının ilgili akademik ve idari birimlere gönderilmesine ilişkin üst yazılar,
7. İcra Müdürlüklerinden gelen personel borçları konusundaki yazılar ile çeşitli afiş, broşür, duyuru ve ilanların ilgili akademik ve idari birimlere gönderilmesine dair yazılar.
8. Dekan tarafından verilen diğer görevler.

## **II- AMAÇ ve HEDEFLER**

### **Vizyon**

Türk eğitim sisteminin değişim ve dönüşümüne rehberlik ederek geleceğe yön veren araştırma/geliştirme çalışmaları ile ulusal ve uluslararası ölçekte öncü, öğretmen yetiştiren bir eğitim ve araştırma kurumu olmak.

### **Misyon**

Fakültemizin bir önceki stratejik raporda ortaya konan misyonu mevcut rapor için yeniden gözden geçirilmiş ve değişen dünya şartlarına göre şekillendirilmiştir.

Cumhuriyet'in temel değerlerine bağlı, öğrenmeyi, öğretmeyi ve insan gelişimini temel olarak kendisini yenileyen, geliştiren, eleştirel düşünebilen, yeniliklere açık, topluma rehberlik edebilen, kendisi ile barışık, gelecek kaygısından uzak, öğretmen, uzman ve akademisyenler yetiştirmek; ulusal ve küresel düzeyde kurulan işbirlikleri sayesinde yüksek nitelikli bilimsel araştırma/geliştirme faaliyetleri ile eğitim kuramlarını ve uygulamalarını ilerleten eğitim hizmetleri sunmaktır.

## **Değerler**

Fakültemiz misyonunu ve vizyonunu gerçekleştirmek için her türlü etkinliğinde aşağıdaki değerleri ilke edinir;

1. Bilimin evrenselliği çerçevesinde toplumsal ve ulusal değerleri korumak ve geliştirmek,
2. Bilimsel özgürlük, yaratıcılık ve özgün düşünceyi yüceltmek,
3. Etik değerlere bağlı olmak,
4. Mükemmelliğe ulaşmaya çalışmak,
5. Eğitim yoluyla toplumsal ve bireysel gelişmeye öncülük etmek,
6. Alanında yetkin öğretmen ve akademisyen yetiştirmek,
7. Ulusal ve uluslararası kurum ve kuruluşlarla işbirliği yapmak,
8. Güncel teknolojinin tüm imkânlarını eğitim/öğretim sürecine katmak,
9. Akademik tutarlılık ve dürüstlüğü görev edinmek,
10. Yapılan iş ve etkinliklerde şeffaf ve hesap verebilir olmak,

## **Misyon Boyutları**

Fakültemizin tanımlanan misyonu çerçevesinde stratejik hedeflerini belirleyen ve çerçeveleyen beş adet misyon boyutu tanımlanmıştır. Bunlar şu şekilde ifade edilmektedir:

### **Misyon 1: Öğretmen Yetiştirme:**

Türk Milli Eğitim Sistemine bağlı olarak Cumhuriyet'in temel değerlerine bağlı ve onun felsefesini özümseyen, alan ve genel kültür bilgisine sahip, eğitim ve öğretim ile ilgili yöntem ve teknikleri çok iyi bilen, etik ve estetik değerlere sahip, toplumsal değerlere saygılı, sorgulayıcı, araştırmacı, iletişim yeteneği güçlü, Türkçeyi doğru ve yaygın kullanan, yurt içi ve yurt dışı yayınları takip eden ve bu yeteneklerini yetiştireceği öğrencilere de aktarabilecek sorumlu, üretken, etkin ve geleceğin ihtiyaçlarını karşılayacak öğretmen adaylarını yetiştirmek ve Gazi Eğitim Fakültesi bünyesinde öğretmen yetiştirmenin niteliğinin geliştirilmesini sağlamak.

### **Misyon 2: Araştırmacı / Akademisyen Yetiştirme**

Yükseköğretimde giderek artan öğrenci kapasitesine paralel olarak, öğretim elemanı açığının kapatılmasına katkı sağlamak üzere üniversitelerin ilgili bölümlerine öğretim elemanı yetiştirmek ve öğretim elemanlarına gerekli desteği sağlamak.

### **Misyon 3: Hizmet İçi Eğitim**

Türkiye'de eğitim sürecine katkı sağlamak amacıyla eğitiminin gelişmesi için Milli Eğitim Bakanlığı ve diğer kamu kurum ve kuruluşları ile özel sektör ve eğitim alanında faaliyet gösteren sivil toplum örgütlerinde çalışan yönetici, denetici, uzman ve öğretmenlerin mesleki yeterliklerinin geliştirilmesi çabalarına katkı sağlamaktır.

#### **Misyon 4: Bilgi Üretme ve Yayma**

Türk eğitiminin geliştirilmesinde ulusal çıkar ve değerler doğrultusunda politika ve uygulamalara yön verecek araştırma ve geliştirme çalışmaları yürütmek ve paydaşlarla üretilen bilginin politika ve uygulamalara yön vermesini temin edecek işbirliği ve ilişkiler geliştirmek. Yurt içi ve yurt dışındaki üniversiteler, özel sektör, sivil toplum örgütleri, üniversitenin diğer bölümleri ve mezunlarla sürekli iletişim ve işbirliği içinde olmak; ortak projeler yürütmek.

#### **Misyon 5: Yaşam Boyu Öğrenme, Kurumsallaşma ve Kurum Kültürü Geliştirme**

Yaşam boyu öğrenme felsefesine dayalı olarak, akademik kadrosunun çalışmalarında işbirliğini, şeffaflığı, bilimsel düşüncenin özgürlüğünü, yaratıcılığını ve özgünlüğünü geliştirmek. Tüm bu süreç içerisinde paydaşların memnuniyetini arttırmak.

#### **Stratejik Plan Misyon Boyutu ve Stratejik Hedefler**

<b>Amaçlar</b>	<b>Stratejik</b>	<b>Stratejik Hedefler</b>	
<b>1. Öğretmen Yetiştirme:</b> Türk Milli Eğitim Sisteminin bir parçası olarak Cumhuriyet'in temel değerlerine bağlı ve onun felsefesini özümseyen, alan ve genel kültür bilgisine sahip, eğitim ve öğretim ile ilgili yöntem ve teknikleri çok iyi bilen, etik ve estetik değerlere sahip, toplumsal değerlere saygılı, sorgulayıcı, araştırmacı, iletişim yeteneği güçlü, Türkçeyi doğru ve yaygın kullanan, yurt içi ve yurt dışı yayınları takip eden ve bu yeteneklerini yetiştireceği öğrencilere de aktarabilecek sorumlu, üretken, etkin ve geleceğin ihtiyaçlarını karşılayacak öğretmen adaylarını yetiştirmek ve öğretmen yetiştirmenin niteliğinin geliştirilmesini sağlamak.		<b>Hedef 1.</b> Gazi Eğitim Fakültesinin yetiştirdiği öğretmenlerin niteliği ve istihdam oranları ile ilgili araştırmalar gerçekleştirmek	
			<b>Hedef 2.</b> Aynı dersi veren öğretim üyeleri arasında işbirliği oluşturarak içerik, yöntem ve ölçme-değerlendirmede niteliğin geliştirilmesini ve birlikteliğini sağlamak.
			<b>Hedef 3.</b> Öğretim elemanı başına düşen öğrenci sayısının azaltılmasını sağlamak.
			<b>Hedef 4.</b> Anabilim dalları arasında öğrenci iletişimini arttırmaya yönelik toplantı, seminer, konferans, sergi faaliyetlerini arttırmak.
			<b>Hedef 5.</b> Üniversiteye yeni başlayan öğrencilerin adaptasyonlarına yönelik olarak Fakültenin alanın, işbirliği yapılan birimlerin, iş olanaklarının, eğitim olanaklarının tanıtımına yönelik toplantılar düzenlenmek.
			<b>Hedef 6.</b> Öğrencilerin üniversite ve üniversite dışındaki etkinliklere katılımlarının artırılmasına yönelik çalışmalar yapmak.
			<b>Hedef 7.</b> Öğrencilerin bilimsel etkinlik düzenleme faaliyetlerini arttırmak.
			<b>Hedef 8.</b> Öğrencilerin alan bilgisi, meslek bilgisi ve genel kültür dersleri kapsamında edindikleri bilgi ve becerilerin ve öğretmenlik sınavlarında ki başarı durumlarıyla karşılaştırarak değerlendirmelerde bulunmak.

	<p><b>Hedef 9.</b> Öğrenci başarı durumlarının öğretim elemanlarına düzenli olarak duyurulması ve gerekli önlemlerin alınmasını sağlamak.</p>
	<p><b>Hedef 10.</b> Çağdaş eğitimin gerektirdiği uzaktan eğitim ve e-öğrenme teknolojilerine yönelik çalışmalar yapmak.</p>
	<p><b>Hedef 11.</b> “Öğretim Teknolojileri” alanında ülkemizde yapılan araştırmaların kalitelerini ve sayılarını artırmak.</p>
	<p><b>Hedef-12.</b> Anabilim Dallarının eğitim ve öğretim programlarını geliştirmek. Her alanın gereklerini içeren anabilim dalında teknoloji donanımlı sınıflar oluşturmak.</p>
	<p><b>Hedef 13.</b> Anabilim dallarında gerçekleştirilen her türlü eğitim-öğretim faaliyetlerini ve sunulan hizmetleri bilişim teknolojileri aracılığıyla öğrencilere ulaştırmak.</p>
<p><b>2. Araştırmacı/ Akademisyen Yetiştirme:</b> Ülkemizin gelişmesi için belirlenen akademik önceliklerle uyumlu araştırmalar yapabilen, değer üretebilen ve bunları toplumsal faydaya dönüştürebilen araştırmacılar yetiştirmek. Ayrıca yükseköğretimde giderek artan öğrenci kapasitesine paralel olarak öğretim elemanı açığının kapatılmasına katkı sağlamak üzere üniversitelerin ilgili bölümlerine öğretim elemanı yetiştirmek ve öğretim elemanlarına gerekli desteği sağlamak.</p>	<p><b>Hedef 1.</b> Bölümler/Anabilim Dalları içinde akademisyen yetiştirmeye yönelik olarak, araştırma görevlileri ve doktora öğrencileri için etkili bir rehberlik sistemi oluşturmak.</p>
	<p><b>Hedef 2.</b> Öğretim elemanlarının sayısının artırılmasına ve gelişimlerine katkı sağlamaya yönelik çalışmalar yapmak.</p>
	<p><b>Hedef 3.</b> Birimlerin ihtiyaç duyduğu alanlarda üstün nitelikli öğretim elemanlarının yetiştirilmesine ve teminine yönelik planlama yapmak.</p>
	<p><b>Hedef 4.</b> Fakülte bünyesinde Akademik Personel Geliştirme biriminin kurulması yönünde çalışmaların başlatılması, bu merkezde akademik kadronun eğitim-öğretim, araştırma-yayın, yabancı dil konularındaki ihtiyaçlarının karşılanması için gerekli çalışmaların başlatılması.</p>
<p><b>3. Hizmet İçi Eğitim Hizmetleri:</b> Türkiye’de eğitim sürecine katkı sağlamak amacıyla eğitiminin gelişmesi için Milli Eğitim</p>	<p><b>Hedef 1.</b> Eğitim sektörünün yetiştirme ve geliştirme beklenti ve ihtiyaçlarını belirlemek.</p>
	<p><b>Hedef 2.</b> Belirlenen beklenti ve ihtiyaçlar doğrultusunda eğitim içerikleri ve paket programlar oluşturmak.</p>

<p>Bakanlığı ve diğer kamu kurum ve kuruluşları ile özel sektör ve eğitim alanında faaliyet gösteren sivil toplum örgütlerinde çalışan yönetici, denetici, uzman ve öğretmenlerin mesleki yeterliklerinin geliştirilmesi çabalarına katkı sağlamaktır. Bu hizmetiçi eğitim faaliyetleri sırasında süreç ve sonuca yönelik araştırmalar yaparak bilime katkı sağlamak.</p>	<p><b>Hedef 3.</b> Sürekli Eğitim Merkezi aracılığıyla hizmet içi eğitimler vermek.</p>
<p><b>4. Bilgi Üretme ve Yayma:</b> Türk eğitiminin geliştirilmesinde ulusal çıkar ve değerler doğrultusunda politika ve uygulamalara yön verecek araştırma ve geliştirme çalışmaları yürütmek ve paydaşlarla üretilen bilginin politika ve uygulamalara yön vermesini temin edecek işbirliği ve ilişkiler geliştirmek. Yurt içi ve yurt dışındaki üniversiteler, özel sektör, sivil toplum örgütleri, üniversitenin diğer bölümleri ve mezunlarla sürekli iletişim ve işbirliği içinde olmak; ortak projeler yürütmek.</p>	<p><b>Hedef 1.</b> Mezunları izleme çalışmalarını gerçekleştirmek ve mezunlar arasında iletişim ve işbirliğinin sürekliliğini sağlayacak bir ağ oluşturmak. Bunun için bir web sayfası veya tartışma platformunun oluşturulması</p> <p><b>Hedef 2.</b> Bölümler düzeyinde, eğitim sektörünün araştırma ve geliştirme ihtiyaçlarını belirlemek.</p> <p><b>Hedef 3.</b> Tez çalışmalarında ve öğretim elemanlarının araştırma çalışmalarında ihtiyaçlar doğrultusunda yönlendirme yapmak.</p> <p><b>Hedef 4.</b> Araştırma raporlarının sonuçlarını paydaşlarla paylaşmak için toplantılar düzenlemek ve basın-yayın organları aracılığıyla kamuoyuna duyurulmasını sağlamak.</p> <p><b>Hedef 5.</b> Öğretim elemanı başına düşen yayın sayısında 2016-2020 döneminde yıllık %10 artış sağlamak.</p> <p><b>Hedef 6.</b> Bütün anabilim dallarınca ulusal ve uluslararası düzeyde sempozyum-kongre yapmak ve bunlara katılımı arttırmak.</p> <p><b>Hedef 7.</b> Öğretim elemanlarına, öğrencilere MEB'e bağlı okullarda görev yapan öğretmenlere ve anne-babalara yönelik panel, konferans, sergi ve konser etkinlikleri arttırmak.</p>

	<p><b>Hedef 8.</b> 2023 yılına kadar Lisans ve lisansüstü eğitim dâhilinde Erasmus programlarına yönelik olarak protokol imzalanan üniversite sayısını artırmak ve öğrenci kontenjanlarında minimum %5'lik bir artış sağlamak.</p>
	<p><b>Hedef 9.</b> Mezun öğrencilerin meslekî sorunlarını paylaşmak ve giderme yönünde onlara önerilerde bulunmak.</p>
	<p><b>Hedef 10.</b> Bilimsel saygınlığı ve yaratıcı faaliyetleri ile bilim, sanat ve spor alanında ulusal ve uluslararası düzeyde tanınmak.</p>
<p><b>5.Yaşam Boyu Öğrenme, Kurumsallaşma ve Kurum Kültürü Geliştirme:</b> Yaşam boyu öğrenme felsefesine dayalı olarak, akademik kadrosunun çalışmalarında işbirliğini, şeffaflığı, bilimsel düşüncenin özgürlüğünü, yaratıcılığını ve özgünlüğünü geliştirmek. Tüm bu süreç içerisinde paydaşların memnuniyetini arttırmak.</p>	<p><b>Hedef 1.</b> Bilimsel araştırma düşüncelerinin ve planlarının paylaşılması ve yeni düşünceler oluşturulması için bölüm düzeyinde periyodik olarak toplantılar yapmak.</p>
	<p><b>Hedef 2.</b> Bilimsel araştırmaların niteliğini geliştirmek amacıyla bölüm içinde destek ve işbirliği mekanizmaları oluşturmak.</p>
	<p><b>Hedef 3.</b> Anabilim dallarının sanatsal etkinliklerini tanıtacak nitelikli ve kapsamlı öğrenci sergi ve konser gibi etkinliklerin kurum içinde ve dışında gerçekleştirilmesi.</p>
	<p><b>Hedef 4.</b> Sanatın sevdirmesi ve boş zamanların değerlendirilmesi amacıyla, öncelikli olarak, üniversitenin diğer birimlerindeki öğretim elemanlarına yönelik olmak üzere yetişkinlerin katılabileceği resim, heykel, seramik, grafik, çalgı, koro vb. alanlarda hobi kurslarının açılması.</p>
	<p><b>Hedef 5.</b> Fakültemizin paydaşlarının memnuniyetini arttırmak.</p>

### III- FAALİYETLERE İLİŞKİN BİLGİ VE DEĞERLENDİRMELER

#### A. Mali Bilgiler

##### 1-Bütçe Uygulama Sonuçları

##### 1.1-Bütçe Giderleri

	2021 BÜTÇE BAŞLANGIÇ ÖDENEĞİ	2021 GERÇEKLEŞME TOPLAMI	GERÇEK. ORANI
	TL	TL	%
<b>BÜTÇE GİDERLERİ TOPLAMI</b>			
<b>01 - PERSONEL GİDERLERİ</b>	69.189.444,20	69.133.055,35	99,9
<b>02 - SOSYAL GÜVENLİK KURUMLARINA DEVLET PRİMİ GİDERLERİ</b>	10.983.316,00	10.978.305,17	99,9
<b>03 - MAL VE HİZMET ALIM GİDERLERİ</b>	2.015.000,00	1.772.426,89	87,9
<b>05 - CARİ TRANSFERLER</b>	-	-	-
<b>06 - SERMAYE GİDERLERİ</b>	-	-	-

##### 1.2-Bütçe Gelirleri

	2021 BÜTÇE TAHMİNİ	2021 GERÇEKLEŞME TOPLAMI	GERÇEK. ORANI
	TL	TL	%
<b>BÜTÇE GELİRLERİ TOPLAMI</b>	-	-	-
<b>02 – VERGİ DIŞI GELİRLER</b>	-	-	-
<b>03 – SERMAYE GELİRLERİ</b>	-	-	-
<b>04 – ALINAN BAĞIŞ VE YARDIMLAR</b>	-	-	-

Bütçe hedef ve gerçekleştirmeleri ile meydana gelen sapmaların nedenleri;

#### 2- Temel Mali Tablolara İlişkin Açıklamalar

##### 3- Mali Denetim Sonuçları

Rektörlüğümüz İç Denetim uzmanları tarafından Fakültemiz mali konuda denetlenmiş olup, kayda değer herhangi bir yanlışlık olmadığı rapor edilmiş ve teşekkür edilmiştir.

## 4- Diğer Hususlar

(Bu başlık altında, yukarıdaki başlıklarda yer almayan ancak birimin mali durumu hakkında gerekli görülen diğer konulara yer verilir.)

## B- Performans Bilgileri

Kamu İdarelerince Hazırlanacak Faaliyet Raporları Hakkında Yönetmeliğin 18/c maddesi gereğince Performans bilgileri başlığı altında,

—İdarenin stratejik plan ve performans programı uyarınca yürütülen faaliyet ve projelerine,

—Performans programında yer alan performans hedef ve göstergelerinin gerçekleşme durumu ile meydana gelen sapmaların nedenlerine,

—Diğer performans bilgilerine ve bunlara ilişkin değerlendirmelere yer verilir.

### 1- Faaliyet ve Proje Bilgileri

#### 1.1. Faaliyet Bilgileri

##### 1.1.1. Düzenlenen Bilimsel Toplantılar, Etkinlikler

BÖLÜM ADI	Sempozyum		Kongre		Konferans		Panel		Seminer		Diğer* Etkinlikler		Genel Toplam
	A	B	A	B	A	B	A	B	A	B	A	B	
Bilgisayar ve Öğretim Teknolojileri Eğitimi	3	5	2	3	1	-	1	-	7	2	11	-	35
Eğitim Bilimleri Bölümü	-	2	-	24	-	5	-	2	3	5	12	1	54
Güzel Sanatlar Eğitimi	-	-	-	-	-	-	1	-	25	-	46	-	72
Matematik ve Fen Bilimleri Eğitimi	-	-	6	14	2	1	-	-	17	-	26	-	66
Temel Eğitim	-	1	-	-	1	2	-	-	3	-	66	2	75
Türkçe ve Sosyal Bilimler Eğitimi	3	1	-	-	7	-	3	-	5	-	-	-	19
Özel Eğitim	1	-	-	-	-	-	-	-	-	-	-	-	1
Yabancı Diller Eğitimi	-	3	-	-	-	2	-	2	12	-	4	-	23

A: Ulusal, B: Uluslararası

\* Diğer Etkinlikler aşağıda belirtilecektir.



<b>Diğer Etkinlikler</b>	<b>SAYISI</b>
Açık Oturum	-
Söyleşi	18
Konser	37
Sergi	10
Turnuva	2
Teknik Gezi	15
Eğitim Semineri	96
Hizmetiçi Eğitim Programı	78
Yarışma	1
Gazete Röportajı	1
18 Aralık UNESCO Dünya Arapça Günü (Tiyatro, Müzik ve Şiir Dinletisi)	1
Topluma Hizmet Uygulamaları Sosyal Sorumluluk Projesi	4
Çalıştay	1
Öğrenci Bilimsel Proje Yarışması Jüri Üyeliği (Özel Okul)	1
Tübitak Lise Öğrencileri Araştırma Projeleri Final Yarışması Jüri Üyeliği	1
Bilimsel Tanıtım	1
Gazi Eğitim Fakültesi Bilim Konferansları-8	1
Ulusal Gazetede Makale	1

### 1.1.2. Düzenlenen Bilimsel Toplantılara ve Etkinliklere Katılan Personel Sayısı

<b>BÖLÜM ADI</b>	<b>Sempozyum</b>		<b>Kongre</b>		<b>Konferans</b>		<b>Panel</b>		<b>Seminer</b>	
	<b>A</b>	<b>B</b>	<b>A</b>	<b>B</b>	<b>A</b>	<b>B</b>	<b>A</b>	<b>B</b>	<b>A</b>	<b>B</b>
Bilgisayar ve Öğretim Teknolojileri Eğitimi	-	9	1	4	4	2	2	-	17	1
Eğitim Bilimleri Bölümü	1	1	6	36	1	4	3	3	68	9
Güzel Sanatlar Eğitimi	1	21	-	6	14	2	3	-	9	-
Matematik ve Fen Bilimleri Eğitimi	3	10	14	23	2	1	1	-	19	1
Temel Eğitim	-	1	7	13	10	7	-	1	11	-
Türkçe ve Sosyal Bilimler Eğitimi	35	64	3	9	31	4	12	5	427	1
Özel Eğitim	-	-	-	-	-	-	-	-	-	-
Yabancı Diller Eğitimi	1	25	-	9	2	7	1	1	1	3

### 1.1.3. Bilimsel Yayın Sayıları

BÖLÜM ADI	Makale*		Bildiri*		Kitap	Kitap Bölümü
	A	B	A	B		
Bilgisayar ve Öğretim Teknolojileri Eğitimi	23	25	5	8	26	
Eğitim Bilimleri Bölümü	49	72	20	33	60	
Güzel Sanatlar Eğitimi	8	49	-	15	14	
Matematik ve Fen Bilimleri Eğitimi	36	71	24	37	19	12
Temel Eğitim	43	59	10	31	19	57
Türkçe ve Sosyal Bilimler Eğitimi	57	71	32	43	120	26
Özel Eğitim	9	19	-	12	15	
Yabancı Diller Eğitimi	7	26	-	27	4	16

A: Ulusal, B: Uluslararası

\* İndekslere Giren Hakemli Dergilerde

### 1.1.4. Üniversiteler Arasında Yapılan İkili Anlaşmalar

ÜNİVERSİTE ADI	ANLAŞMANIN İÇERİĞİ
BAYBURT ÜNİVERSİTESİ	Eğitim alanında işbirliği

### 1.2 Proje Bilgileri

Bilimsel Araştırma Proje Sayısı						
PROJELER	2021					
	Önceki Yılda Devreden Proje	Yıl İçinde Eklenen Proje	Toplam	Yıl İçinde Tamamlanan Proje	Toplam Ödenek TL	Toplam Harcama TL
KALKINMA BAKANLIĞI						
TÜBİTAK	7	12	23	8	531.000,00 TL	100.000,00 TL
AB	13	1	16	6	2.662.668 € + 12.500,00 TL	
BİLİMSEL ARAŞTIRMA PROJELERİ	9	4	13	4	420.790,12 TL	250.739,64 TL
DİĞER	4	5	9		200.000,00 TL	200.000,00 TL
TOPLAM	33	22	61	16	1.342.545,12 TL + 2.662.668 €	584.489,64 TL

## 2- Performans Programı Sonuçlarının Değerlendirilmesi

Performans Göstergesi	Ölçü Birimi	2021 Yılı Sonu İtibariyle Gerçekleşme	Göstergelerden Sorumlu Birimler
<b>Araştırma altyapısı projesi tamamlanma oranı</b>			
Cumhurbaşkanlığı Strateji ve Bütçe Başkanlığı Destekli projelerin harcama tutarı (TL)	TL	-	Araştırma Geliştirme Kurum Koordinatörlüğü
Cumhurbaşkanlığı Strateji ve Bütçe Başkanlığı Destekli projelerin 2021 Yılı ödenek tutarı.	TL	-	Strateji Geliştirme Daire Başkanlığı
<b>Ar-ge'ye harcanan bütçenin toplam bütçeye oranı</b>			
Ar-Ge projeleri toplam tutarı (TL)	TL	-	Araştırma Geliştirme Kurum Koordinatörlüğü
Toplam Bütçe Gideri (TL)	TL	-	Strateji Geliştirme Daire Başkanlığı
Döner Sermaye Gideri (TL)	TL	-	Döner Sermaye İşletme Müdürlüğü
<b>Ar-ge sonucu ortaya çıkan ürünlere ilişkin alınan patent sayısı</b>	Sayı	-	Araştırma Geliştirme Kurum Koordinatörlüğü
<b>Ar-ge sonucu ticarileştirilen ürün sayısı</b>	Sayı	-	Araştırma Geliştirme Kurum Koordinatörlüğü
<b>Araştırma merkezleri gelir miktarı</b>	TL	-	Araştırma Geliştirme Kurum Koordinatörlüğü
<b>Araştırma merkezlerinin sanayi ile yaptığı proje sayısı</b>	Sayı	-	Araştırma Geliştirme Kurum Koordinatörlüğü
<b>BAP kapsamında desteklenen araştırma projeleri sayısı</b>	Sayı	-	Araştırma Geliştirme Kurum Koordinatörlüğü
<b>Öğretim elemanı başına düşen ar-ge proje sayısı</b>			
Toplam Ar-Ge projesi sayısı	Sayı	-	Araştırma Geliştirme Kurum Koordinatörlüğü
Toplam Öğretim Elemanı Sayısı	Sayı	-	Personel Daire Başkanlığı
<b>Patent, faydalı model ve endüstriyel tasarım başvuru sayısı</b>	Sayı	-	Araştırma Geliştirme Kurum Koordinatörlüğü
<b>Ulusal ve uluslararası kuruluşlar tarafından desteklenen ar-ge projesi sayısı</b>	Sayı	-	Araştırma Geliştirme Kurum Koordinatörlüğü

<b>Uluslararası endekslerde yer alan bilimsel yayın sayısı</b>	Sayı	-	Araştırma Geliştirme Kurum Koordinatörlüğü
<b>Dezavantajlı gruplara yönelik sosyal entegrasyon ve kapsayıcılığa ilişkin yapılan faaliyet sayısı</b>	Sayı	-	Sosyal İşler Kurum Koordinatörlüğü
<b>Eğitim programlarına başvuran kişi sayısı</b>	Sayı	-	Beltek, GAZİSEM, TÖMER, Personel Daire Başkanlığı
<b>Mezunlara yönelik gerçekleştirilen faaliyet sayısı</b>	Sayı	-	Sosyal İşler Kurum Koordinatörlüğü, Tüm Akademik Birimler
<b>Sürekli Eğitim Merkezi (SEM) ve Dil Merkezi (DİLMER) tarafından mesleki eğitime yönelik verilen sertifika sayısı</b>	Sayı	-	GAZİSEM, TÖMER
<b>Tamamlanan sosyal sorumluluk projeleri sayısı</b>	Sayı	-	Sosyal İşler Kurum Koordinatörlüğü
<b>Üniversitenin çevrecilik alanlarında aldığı ödül sayısı</b>	Sayı	-	Sosyal İşler Kurum Koordinatörlüğü
<b>Ameliyat sayısı</b>	Sayı	-	Gazi Üniversitesi Sağlık Uygulama ve Araştırma Hastanesi (Gazi Hastanesi), Diş Hekimliği Fakültesi
<b>Üniversite hastaneleri nitelikli yatak oranı</b>	Oran	-	Gazi Üniversitesi Sağlık Uygulama ve Araştırma Hastanesi (Gazi Hastanesi), Diş Hekimliği Fakültesi
<b>Üniversite hastaneleri yatak doluluk oranı</b>	Oran	-	Gazi Üniversitesi Sağlık Uygulama ve Araştırma Hastanesi (Gazi Hastanesi)
<b>Yatan hasta sayısı</b>	Sayı	-	Gazi Üniversitesi Sağlık Uygulama ve Araştırma Hastanesi (Gazi Hastanesi), Diş Hekimliği Fakültesi
<b>SCI, SCI-Expanded, SSCI ve AHCI kapsamındaki dergilerde öğretim elemanı başına düşen yayın sayısı</b>			
SCI, SCI-Expanded, SSCI ve AHCI Kapsamındaki Dergilerde Yayımlanan Tam Metin Yayın Sayısı	Sayı	-	Kütüphane ve Dokümantasyon Daire Başkanlığı
Toplam Öğretim Elemanı Sayısı	Sayı	-	Personel Daire Başkanlığı
<b>Araştırma bursundan yararlanan öğrenci sayısı</b>	Sayı	-	Eğitim-Öğretim ve Dış İlişkiler Kurum Koordinatörlüğü
<b>YÖK tarafından öncelikli alanlarında sağlanan burslardan yararlanan doktora öğrenci sayısı</b>	Sayı	-	Eğitim-Öğretim ve Dış İlişkiler Kurum Koordinatörlüğü
<b>YÖK tarafından sağlanan yurt dışında yabancı dil yeterliliklerinin artırılmasına yönelik burslardan yararlanan sayısı</b>	Sayı	-	Eğitim-Öğretim ve Dış İlişkiler Kurum Koordinatörlüğü

<b>Yükseköğretim Kurulu, Türkiye Bilimler Akademisi ve TÜBİTAK bilim, teşvik ve sanat ödülleri sayısı</b>	Sayı	0	Genel Sekreterlik Tüm Akademik Birimler
<b>Doktora eğitimini tamamlayanların sayısı</b>	Sayı	-	Öğrenci İşleri Daire Başkanlığı
<b>Eğitim bilimleri kontenjan doluluk oranı</b>	Oran	-	Öğrenci İşleri Daire Başkanlığı
<b>Eğitimin program süresinde bitirilme oranı</b>	Oran	-	Öğrenci İşleri Daire Başkanlığı
<b>Fen bilimleri kontenjan doluluk oranı</b>	Oran	-	Öğrenci İşleri Daire Başkanlığı
<b>Kütüphanede bulunan basılı ve elektronik kaynak sayısı</b>	Sayı	-	Kütüphane ve Dokümantasyon Daire Başkanlığı
<b>Kütüphanede bulunan öğrenci başına düşen basılı ve elektronik kaynak sayısı</b>	Sayı	-	Kütüphane ve Dokümantasyon Daire Başkanlığı
<b>Kütüphaneden yararlanan kişi sayısı</b>	Sayı	-	Kütüphane ve Dokümantasyon Daire Başkanlığı
<b>Lisansüstü öğrencilerin toplam öğrenciler içindeki payı</b>	Oran	-	Öğrenci İşleri Daire Başkanlığı
<b>Öğrenci başına düşen eğitim alanı</b>			
Toplam Eğitim Alanı	Metrekare	-	Yapı İşleri ve Teknik Daire Başkanlığı
Toplam Öğrenci Sayısı	Sayı	-	Öğrenci İşleri Daire Başkanlığı
<b>Öğrenci başına düşen kapalı alan</b>			
Toplam Kapalı Alan	Metrekare	-	Yapı İşleri ve Teknik Daire Başkanlığı
Toplam Öğrenci Sayısı	Sayı	-	Öğrenci İşleri Daire Başkanlığı
<b>Öğrenci değişim programlarından yararlanan öğrencilerin oranı</b>			
Değişim Programlarından Yararlanan Toplam Öğrenci Sayısı	Sayı	-	Eğitim-Öğretim ve Dış İlişkiler Kurum Koordinatörlüğü
Toplam Öğrenci Sayısı	Sayı	-	Öğrenci İşleri Daire Başkanlığı
<b>Öğretim üyesi başına düşen öğrenci sayısı</b>			
Toplam Öğretim Elemanı Sayısı	Sayı	-	Personel Daire Başkanlığı
Toplam Öğrenci Sayısı	Sayı	-	Öğrenci İşleri Daire Başkanlığı
<b>Sağlık bilimleri kontenjan doluluk oranı</b>	Oran	-	Öğrenci İşleri Daire Başkanlığı
<b>Sosyal bilimler kontenjan doluluk oranı</b>	Oran	-	Öğrenci İşleri Daire Başkanlığı

<b>Teknokent veya Teknoloji Transfer Ofisi (TTO) projelerine katılan öğrenci sayısı</b>	Sayı	-	Araştırma Geliştirme Kurum Koordinatörlüğü
<b>Uluslararası kuruluşlarla ortak uygulanan eğitim programı sayısı</b>	Sayı	-	Öğrenci İşleri Daire Başkanlığı
<b>Yabancı dilde eğitim veren program sayısı</b>	Sayı	-	Öğrenci İşleri Daire Başkanlığı
<b>Yabancı uyruklu akademisyen sayısı</b>	Sayı	-	Personel Daire Başkanlığı
<b>Yabancı uyruklu öğrenci sayısı</b>	Sayı	-	Öğrenci İşleri Daire Başkanlığı
<b>Yan dal ve çift ana dal programından mezun olanların toplam mezun sayısına oranı</b>	Oran	-	Öğrenci İşleri Daire Başkanlığı
<b>Barınma hizmetlerinden yararlanan öğrenci sayısı</b>	Sayı	-	Sağlık, Kültür ve Spor Daire Başkanlığı
<b>Beslenme hizmetlerinden yararlanan öğrenci sayısı</b>	Sayı	-	Sağlık, Kültür ve Spor Daire Başkanlığı
<b>Öğrenci başına düşen sosyal donatı alanı</b>			
Toplam Sosyal Donatı Alanı		-	Yapı İşleri ve Teknik Daire Başkanlığı
Toplam Öğrenci Sayısı		-	Öğrenci İşleri Daire Başkanlığı
<b>Öğrenci kulüp ve topluluk sayısı</b>	Sayı	-	Sağlık, Kültür ve Spor Daire Başkanlığı
<b>Sosyal, kültürel ve sportif faaliyet sayısı</b>	Sayı	-	Sağlık, Kültür ve Spor Daire Başkanlığı
<b>Yükseköğretimde öğrenci başına barınma harcaması</b>	TL	-	Sağlık, Kültür ve Spor Daire Başkanlığı
<b>Yükseköğretimde öğrenci başına beslenme harcaması</b>	TL	-	Strateji Geliştirme Daire Başkanlığı
<b>Yükseköğretimde öğrenci yaşamından memnuniyet oranı</b>	Oran	-	Strateji Geliştirme Daire Başkanlığı
<b>Yükseköğretimde öğrencilere sunulan sağlık hizmetinden yararlanan öğrenci sayısının toplam öğrenci sayısına oranı</b>	Oran	-	Sağlık, Kültür ve Spor Daire Başkanlığı

### 3- Stratejik Plan Değerlendirme Tabloları

Birim 2019-2023 Stratejik Planında yer alan performans göstergeleri gerçekleştirmelerine ilişkin değerlendirmelere yer verilecektir.

<b>A1</b>	Eğitim-öğretim kalitesini artırmak, uluslararasılaşmayı ve akreditasyonu yaygınlaştırmak.				
<b>H1.1</b>	Kişisel ve toplumsal gelişimi destekleyen eğitim ve öğretim ortamı oluşturmak üzere öğrenme ortamları ve kaynakları ile öğretim elemanlarının yetkinliği geliştirilerek öğretim elemanı başına düşen öğrenci sayısı en az %15 azaltılacaktır.				
<b>Amacın İlgili Olduğu Üniversite Stratejik Plan Amacı</b>	Eğitim-öğretim kalitesini artırmak, uluslararasılaşmayı ve akreditasyonu yaygınlaştırmak.				
<b>H1.1 Performansı</b>	$(PG1.1.1 \text{ Performansı} \times \text{Hedef Etkisi}) + (PG1.1.2 \text{ Performansı} \times \text{Hedef Etkisi}) + (PG1.1.3 \text{ Performansı} \times \text{Hedef Etkisi}) + (PG1.1.4 \text{ Performansı} \times \text{Hedef Etkisi}) = \% 100$				
<b>Performans Göstergesi</b>	<b>Hedef Etkisi (%)</b>	<b>Plan Dönemi Başlangıç Değeri* (A)</b>	<b>Değerlendirme Dönemindeki Yıllık Hedeflenen Değer (B)</b>	<b>Değerlendirme Dönemindeki Gerçekleşme Değeri (C)</b>	<b>Performans (%) (C-A)/(B-A)</b>
PG1.1.1: Ders veren öğretim elemanı başına düşen öğrenci sayısı	25	32,05	28,35	14,45	100
PG1.1.2: Web tabanlı yeni uygulamaları kullanan öğrenci sayısının toplam öğrenci sayısına oranı	25	30,51	48,33	Veri bulunmamaktadır.	-
PG.1.1.3. Öğrenci başına düşen laboratuvar ve derslik alanı (m2)	25	2,52	1,61	2,52	0
PG.1.1.4. Öğrenci başına düşen sosyal alan (m2)	25	6,55	7,37	6,55	0
<b>Hedefe İlişkin Değerlendirmeler**</b>					
PG1.1.1 (Ders veren öğretim elemanı başına düşen öğrenci sayısı) göstergesinde kontenjanlar azaltılarak rahatlatma planlarının da üzerinde sağlanmıştır; ancak diğer göstergelerde, mekânların sınırlı oluşu ve mali kısıtlılıklar nedeniyle gerekli iyileşmeler sağlanamamıştır.					

<b>A1</b>		Eđitim-öđretim kalitesini artırmak, uluslararasılaşmayı ve akreditasyonu yaygınlařtırmak.			
<b>H1.2</b>		Uluslararası öđrencilerin tercih ettiđi üniversiteler sıralamasında ölkemizdeki ilk beř üniversite, uluslararası üniversiteler sıralamalarında ilk beř yüz üniversite arasında yer alınması.			
<b>Amacın İlgili Olduđu Üniversite Stratejik Plan Amacı</b>					
<b>H1.2 Performansı</b>		(PG1.1.1 Performansı X Hedefe Etkisi) + (PG1.1.2 Performansı X Hedefe Etkisi) + (PG1.1.3 Performansı X Hedefe Etkisi) + (PG1.1.4 Performansı X Hedefe Etkisi)			
<b>Performans Göstergesi</b>	<b>Hedefe Etkisi (%)</b>	<b>Plan Dönemi Başlangıç Deđeri* (A)</b>	<b>Deđerlendirme Dönemindeki Yılsonu Hedeflenen Deđer (B)</b>	<b>Deđerlendirme Dönemindeki Gerçekleşme Deđer (C)</b>	<b>Performans (%) (C-A)/(B-A)</b>
PG.1.2.1. Yabancı uyruklu öđrenci sayısının toplam öđrenci sayısına oranı	25	0,02	0,03	0,034	100
PG.1.2.2. Deđişim Programından yararlanan öđretim elemanı sayısının toplam öđretim elemanı sayısına oranı	20	0,016	0,021	Veri bulunmamaktadır.	-
PG.1.2.3. Deđişim programından veya uluslararası ortak lisans programından (UOLP) yararlanan öđrenci sayısının toplam öđrenci sayısına oranı	20	0,0037	0,0045	Veri bulunmamaktadır.	-
PG.1.2.4. Öđretim üyesi başına tamamlanan ortalama yıllık uluslararası işbirlikli proje sayısı	20	0,019	0,031	0,013	-
PG.1.2.5. Öđretim üyesi başına devam eden uluslararası işbirlikli proje sayısı	15	0,025	0,044	0,039	-
<b>Hedefe İlişkin Deđerlendirmeler**</b>					
<p>PG.1.2.1 (Yabancı uyruklu öđrenci sayısının toplam öđrenci sayısına oranı) göstergesinde hedeflenen artış sağlanmıştır. Yabancı uyruklu öđrenci sayısını artırmak için ařađıdaki konularda çalışmalar yapılmakta ve planlanmaktadır:</p> <ul style="list-style-type: none"> <li>• Uluslararası paydařlara iki anlaşma teklifi yapılması</li> <li>• Uluslararası paydařlara proje teklifi yapılması ve onlardan gelen tekliflerin deđerlendirilmesi</li> <li>• Lisans programına alınacak yabancı uyruklu öđrenci kontenjanlarının artırılması</li> <li>• Deđişim programından veya uluslararası ortak lisans programı (UOLP) hakkında lisans öđrencilerine bilgilendirme toplantıları/ seminer yapılması</li> <li>• Fakóltemizin ulusal ve uluslararası tanınırlıđını arttıracak etkinliklerin sayısının artırılması</li> <li>• Fakóltemiz öđretim üyelerinin ulusal ve uluslararası proje hazırlama konusunda bilgilendirilmesi</li> </ul>					



ve özendirici imkânlar sağlanması

- Fakültemiz öğretim üyelerinin uluslararası işbirlikli projeler konusunda bilgilendirilmesi
- Değişim programlarından yararlanan öğretim elemanı sayısını artırmak amacıyla değişim programlarının tanıtılmasına yönelik seminer ve toplantılar düzenlenmesi.
- Öğretim üyelerinin uluslararası işbirlikli proje sayısını artırmak amacıyla yurtdışı paydaşlarla etkileşimin nasıl artırılacağına yönelik seminer ve toplantılar düzenlenmesi
- Yabancı uyruklu öğrenci sayısının artırılması amacıyla Sınıf Eğitimi programının ERASMUS programı kapsamında protokollerinin artırılması için gerekli toplantılar düzenlenmesi
- Öğretim üyelerinin uluslararası işbirlikli proje sayısını arttırmak için teşvik edici çalışmalar yapılması

<b>A1</b>	Eğitim-öğretim kalitesini artırmak, uluslararasılaşmayı ve akreditasyonu yaygınlaştırmak.				
<b>H1.3</b>	Üniversitedeki akredite edilmiş programların oranının en az %20 artırılması.				
<b>Amacın İlgili Olduğu Üniversite Stratejik Plan Amacı</b>					
<b>H1.2 Performansı</b>	(PG1.1.1 Performansı X Hedefe Etkisi) + (PG1.1.2 Performansı X Hedefe Etkisi) + (PG1.1.3 Performansı X Hedefe Etkisi) + (PG1.1.4 Performansı X Hedefe Etkisi)				
<b>Performans Göstergesi</b>	<b>Hedef e Etkisi (%)</b>	<b>Plan Dönemi Başlangıç Değeri* (A)</b>	<b>Değerlendirme Dönemindeki Yıllık Hedeflenen Değer (B)</b>	<b>Değerlendirme Dönemindeki Gerçekleşme Değeri (C)</b>	<b>Performans (%) (C-A)/(B-A)</b>
PG.1.3.1. Akredite olan lisans program sayısının toplam lisans program sayısına oranı	20	0	0,0982	4 lisans programı için süreç devam ediyor.	
<b>Hedefe İlişkin Değerlendirmeler**</b>					
4 lisans programımız için akreditasyon süreçleri devam etmekte olup tüm lisans programlarımızın önümüzdeki 4 yıl içinde akredite olması için bir takvim belirlenmiştir.					

<b>A2</b>		Araştırma Üniversitesi vizyonunu güçlendirecek nitelikli ve katma değeri yüksek araştırmageliştirme çalışmalarını yürütmek.			
<b>H2.2</b>		Üniversitemizde uluslararası nitelikli ve disiplinlerarası çalışma yapabilen araştırma potansiyeli yüksek akademik personel ve araştırmacı istihdamının en az %10 oranında artırılması.			
<b>Amacın İlgili Olduğu Üniversite Stratejik Plan Amacı</b>					
<b>H2.2 Performansı</b>		(PG1.1.1 Performansı X Hedefe Etkisi) + (PG1.1.2 Performansı X Hedefe Etkisi) + (PG1.1.3 Performansı X Hedefe Etkisi) + (PG1.1.4 Performansı X Hedefe Etkisi)			
<b>Performans Göstergesi</b>	<b>Hedef e Etkisi (%)</b>	<b>Plan Dönemi Başlangı ç Değeri* (A)</b>	<b>Değerlendirme Dönemindeki Yılsonu Hedeflenen Değer (B)</b>	<b>Değerlendirme Dönemindeki Gerçekleşme Değeri (C)</b>	<b>Performans (%) (C-A)/(B-A)</b>
PG.2.2.1. Dış kaynaklı projede yer alan akademik personel sayısı	40	165	180	Veri bulunmamaktadır.	
PG.2.2.2. Yurtdışı yüksek lisans ve/veya doktora derecesine sahip öğretim elemanı sayısı	30	185	200	Veri bulunmamaktadır.	-
PG.2.2.3. Kütüphanede erişim sağlanan uluslararası veri tabanı sayısı	30	106	117	Veri bulunmamaktadır.	
<b>Hedefe İlişkin Değerlendirmeler**</b>					
Birimimizde belirli aralıklarla Proje Koordinasyon Ofisinin katkılarıyla proje hazırlama ve geliştirme seminerleri düzenlenmektedir. Ayrıca Fakültemiz öğretim üyelerinin uluslararası işbirlikli projeler konusunda bilgilendirilmesi sağlanmaktadır; ancak henüz yeterli seviyeye gelinebemiştir.					

A2		Araştırma Üniversitesi vizyonunu güçlendirecek nitelikli ve katma değeri yüksek araştırmageliştirme çalışmalarını yürütmek.			
H2.3		Üniversite birimlerinde gerçekleştirilen nitelikli ulusal, uluslararası ve kurumsal bilimsel araştırma projeleri, patent ve stratejik araştırma sayılarının en az %15 oranında artırılması.			
Amacın İlgili Olduğu Üniversite Stratejik Plan Amacı					
H2.3 Performansı		(PG1.1.1 Performansı X Hedefe Etkisi) + (PG1.1.2 Performansı X Hedefe Etkisi) + (PG1.1.3 Performansı X Hedefe Etkisi) + (PG1.1.4 Performansı X Hedefe Etkisi)			
Performans Göstergesi	Hedefe Etkisi (%)	Plan Dönemi Başlangıç Değeri* (A)	Değerlendirme Dönemindeki Yılsonu Hedeflenen Değer (B)	Değerlendirme Dönemindeki Gerçekleşme Değeri (C)	Performans (%) (C-A)/(B-A)
PG.2.3.1. Öğretim üyesi başına düşen ortalama yıllık ulusal patent belge sayısı	20	0,006	0,009	0,00436	-
PG.2.3.2. Öğretim üyesi başına düşen tamamlanan ortalama yıllık dış destekli proje sayısı	30	0,034	0,037	-	-
PG.2.3.3. Öğretim üyesi başına düşen devam eden dış destekli proje sayısı	40	0,075	0,095	0,013	
PG.2.3.4. Öğretim üyesi başına düşen ortalama yıllık uluslararası patent belge sayısı	10	0,001	0,005	0,00436	
<b>Hedefe İlişkin Değerlendirmeler**</b>					
Birimimizde belirli aralıklarla Proje Koordinasyon Ofisinin katkılarıyla proje hazırlama ve geliştirme seminerleri düzenlenmektedir. Ayrıca Fakültemiz öğretim üyelerinin uluslararası işbirlikli projeler konusunda bilgilendirilmesi sağlanmaktadır; ancak henüz yeterli seviyeye gelinebilmiştir.					

A2		Araştırma Üniversitesi vizyonunu güçlendirecek nitelikli ve katma değeri yüksek araştırmageliştirme çalışmalarını yürütmek.			
H2.4		Uluslararası ve ulusal indeksli bilimsel yayın organlarında (kitap, dergi, audio/video vb.) yer alan Gazi Üniversitesi adresli nitelikli yayın ve atıf sayılarının en az %20 oranında artırılması.			
Amacın İlgili Olduğu Üniversite Stratejik Plan Amacı					
H2.4 Performansı		(PG1.1.1 Performansı X Hedefe Etkisi) + (PG1.1.2 Performansı X Hedefe Etkisi) + (PG1.1.3 Performansı X Hedefe Etkisi) + (PG1.1.4 Performansı X Hedefe Etkisi)			
Performans Göstergesi	Hedefe Etkisi (%)	Plan Dönemi Başlangıç Değeri* (A)	Değerlendirme Dönemindeki Yılsonu Hedeflenen Değer (B)	Değerlendirme Dönemindeki Gerçekleşme Değeri (C)	Performans (%) (C-A)/(B-A)
PG.2.4.1. Öğretim üyesi başına düşen SCI, SSCI, A&HCI endeksli dergilerde ortalama yıllık makale/derleme sayısı	30	1,2	1,4	1,4	100
PG.2.4.2. Öğretim üyesi başına düşen Incites Dergi Etki Değerinde ilk %50'lik Dilime Giren Bilimsel Yayın Sayısı (Incites Dergi Etki Değerinde ilk %50'lik dilime giren (Q1-Q2) makale ve eleştiri türlerindeki yayınların sayısı (1000 yazar üstü yayınlar hariç))	35	0,37	0,42	Veri bulunmamaktadır.	-
PG.2.4.3. Atıf puanı (Öğretim üyesi başına düşen üniversite adresli yayınlara SCI, SSCI, A&HCI endeksli dergilerde yapılan ortalama yıllık atıf sayısı)	35	2,0	2,4	24	100
<b>Hedefe İlişkin Değerlendirmeler**</b>					
Akademik yayın ve atıf sayılarında belirlenen hedeflere ulaşılmıştır.					

A3		Girişimcilik faaliyetlerini teşvik etmek ve yaygınlaştırmak.			
H3.1		Kamu-Üniversite-Sanayi iş birliğini güçlendirecek, çıktısı ekonomik değere dönüştürülebilir ve/veya Ar-Ge tabanlı girişimcilik projeleri sayısının en az %20 oranında artırılması.			
Amacın İlgili Olduğu Üniversite Stratejik Plan Amacı					
H3.1 Performansı		(PG1.1.1 Performansı X Hedefe Etkisi) + (PG1.1.2 Performansı X Hedefe Etkisi) + (PG1.1.3 Performansı X Hedefe Etkisi) + (PG1.1.4 Performansı X Hedefe Etkisi)			
Performans Göstergesi	Hedefe Etkisi (%)	Plan Dönemi Başlangıç Değeri* (A)	Değerlendirme Dönemindeki Yıllık Hedeflenen Değer (B)	Değerlendirme Dönemindeki Gerçekleşme Değeri (C)	Performans (%) (C-A)/(B-A)
PG.3.1.1.Çıktısı ürün olan girişimcilik proje sayısı	25	18	22	Veri bulunmamaktadır.	
PG.3.1.2.Girişimcilik projelerine sağlanan maddi destek tutarının toplam TTO bütçesine oranı (%)	20	20	23	Veri bulunmamaktadır.	-
PG.3.1.3.Projelere destek olan dış paydaş sayısı	20	11	14	2	
PG.3.1.4.Faal olan öğretim üyesi teknoloji şirketi sayısı	15	24	42	1	
PG.3.1.5.Ticarileşen patent sayısı	20	0	2	1	
<b>Hedefe İlişkin Değerlendirmeler**</b>					

A4		Sosyal sorumluluk bilincini ve hizmet kalitesini artırarak topluma katkı sağlamak.			
H4.1		Farkındalık oluşturacak toplumsal etkinlik sayısının en az %15 oranında artırılması			
Amacın İlgili Olduğu Üniversite Stratejik Plan Amacı					
H4.1 Performansı		(PG1.1.1 Performansı X Hedefe Etkisi) + (PG1.1.2 Performansı X Hedefe Etkisi) + (PG1.1.3 Performansı X Hedefe Etkisi) + (PG1.1.4 Performansı X Hedefe Etkisi)			
Performans Göstergesi	Hedefe Etkisi (%)	Plan Dönemi Başlangıç Değeri* (A)	Değerlendirme Dönemindeki Yılsonu Hedeflenen Değer (B)	Değerlendirme Dönemindeki Gerçekleşme Değeri (C)	Performans (%) (C-A)/(B-A)
PG.4.1.1.Topluma yönelik Düzenlenen etkinlik sayısı	25	63	72	-	
PG.4.1.2. Gerçekleştirilen Sosyal sorumluluk proje/ etkinlik sayısı	25	161	230	Veriler Sosyal ve Kültürel Faaliyetler Kurum Koordinatörlüğünden alınabilir.	-
PG.4.1.3.Meslek edindirme ve mesleki gelişim etkinliklerine katılan kişi sayısı	50	6245	6.815	-	
<b>Hedefe İlişkin Değerlendirmeler**</b>					
Birimimizde sosyala sorumluluk projelerine önem verilmektedir. Bu kapsamda Sıfır atık, enerji tasarrufu, giysi bankası vb. projeler hayata geçirilmiştir.					

<b>A5</b>	Ulusal ve uluslararası normlar çerçevesinde kurumsallaşmayı güçlendirmek.				
<b>H5.1</b>	Mezun/öğrencilerin kurumsal aidiyet duygusunu güçlendirecek etkinlik sayısının en az %20 oranında artırılması				
<b>Amacın İlgili Olduğu Üniversite Stratejik Plan Amacı</b>					
<b>H5.1 Performansı</b>	(PG1.1.1 Performansı X Hedef Etkisi) + (PG1.1.2 Performansı X Hedef Etkisi) + (PG1.1.3 Performansı X Hedef Etkisi) + (PG1.1.4 Performansı X Hedef Etkisi)				
<b>Performans Göstergesi</b>	<b>Hedef Etkisi (%)</b>	<b>Plan Dönemi Başlangıç Değeri* (A)</b>	<b>Değerlendirme Dönemindeki Yılsonu Hedeflenen Değer (B)</b>	<b>Değerlendirme Dönemindeki Gerçekleşme Değeri (C)</b>	<b>Performans (%) (C-A)/(B-A)</b>
PG.5.1.1.Mezunlara yönelik yapılan faaliyet sayısı	25	6	20		
PG.5.1.2.Öğrenci Memnuniyet Düzeyi*	25	-	75	-	-
PG.5.1.3.Mezun bilgi sistemine kayıtlı öğrenci sayısının toplam öğrenci sayısına oranı (%)	25	1,9	15		
PG.5.1.4.Öğrenci kurumsal aidiyet duygusunu güçlendirecek etkinlik sayısı	25	528	588		
<b>Hedefe İlişkin Değerlendirmeler**</b>					
<p>Mezun/öğrencilerin kurumsal aidiyet duygusunu güçlendirecek etkinliklerin sayılarının artırılması hususunda çeşitli girişimlerde bulunmaktadır. Bunlar arasında;</p> <ul style="list-style-type: none"> <li>• Öğrencilerle sadece akademik çalışmalar değil sosyal kültürel etkinlikler de düzenleyerek aidiyet duygusunun güçlendirilmesi,</li> <li>• Mezunlarla Ana Bilim Dalı web sayfası üzerinden mezun ağı oluşturulması,</li> <li>• Programların eğitim-öğretim yılı başında yüz yüze ve on-line ortamlarda tanıtımlarının yapılması,</li> <li>• Öğrenci memnuniyet anketleri sonuçları dikkate alınarak öğrencilerin memnuniyet düzeylerini artırıcı düzenlemelerin yapılması ve öğrencilere geri dönütler sağlanması</li> <li>• Her dönem sonunda öğrencilerin memnuniyet düzeyinin belirlenebilmesi amacıyla memnuniyet anketleri uygulanarak elde edilen bulgular birim akademik kurulunda öğretim üyeleri ile paylaşılması,</li> <li>• Öğrencilerin kurumsal aidiyet duygusunu geliştirmek amacıyla öğrenci ve birim öğretim üyelerinin bir araya gelebileceği seminer ve toplantılar düzenlenmesi,</li> <li>• Öğrenci Danışma Merkezinin çalışma alanlarını tanıtıcı çalışmalar yapılması ve destek ihtiyacı olan öğrencilerin bu merkeze yönlendirilmelerinin sağlanması,</li> <li>• Öğrenciler için yıl sonu şenlikleri düzenlenmesi,</li> <li>• Mezunlara yönelik bilgi sistemi oluşturmak ve faaliyetler düzenlemek</li> <li>• Sosyal, kültürel ve sportif faaliyetlere destek sağlanması sayılabilir.</li> </ul>					

#### 4- Performans Bilgi Sisteminin Değerlendirilmesi

#### 5- Diğer Hususlar

### IV- KURUMSAL KABİLİYET ve KAPASİTENİN DEĞERLENDİRİLMESİ

#### A- Üstünlükler

Fakültemizin zayıf ve güçlü yanları 2017 tarihinde Fakülte bünyesinde yer alan bölümlerden gelen ve Fakültemizce yapılan ve SWOT uygulaması sonucunda, güçlü ve zayıf yönler aşağıda belirtilmektedir.

No	Güçlü Yönler
1	Eğitim adına güçlü bir geçmişe ve etki alanına sahip olunması
2	Öğretim elemanlarının akademik yeterlilikleri
3	Öğretim elemanları ile öğrenciler arasında olumlu iletişimin varlığı ve öğrencilere çeşitli alanlarda destek sağlanması
4	Birçok öğretim elemanın eğitim programlarına ait ders kitaplarının devlet ve özel yayınevlerindeki yazarları ve editörleri olması
5	Öğretim elemanlarının MEB ve özel eğitim kurumlarıyla işbirliği içinde olması,
6	ERASMUS ve COMENIUS kapsamında öğrenci ve öğretim elemanı değişimi olanağı
7	Araştırmalara destek verilmesi
8	Yabancı Diller Eğitimi Bölümü ile yabancı ülkelerin büyükelçilikleri ve eğitim ataşeliklerinin ortak çalışmalar yapabilmesi
9	Tüm akademik alanlarda yoğun talep edilen ve ilgi duyulan lisansüstü eğitim olanaklarının bulunması
10	Bazı alanlarda öğretmen atama sınavlarında ön sıralarda yer alma
11	Modern bir kütüphanenin bulunması
12	Kampus içinde kablosuz internete erişilebilmesi
13	Ders kayıtlarının internetten yapılması

#### B- Zayıflıklar

Yapılan analiz sonucunda Fakültenin aşağıdaki zayıf yönleri tespit edilmiştir.

No	Zayıf Yönler
1	Uluslararası bilimsel çalışmalara katılım için mali destek yetersizliği
2	Mezunlara yönelik izleme, iletişim ve işbirliği çalışmalarının yeterli olmaması
3	Bazı bölümlerde öğretim elemanlarının ders yüklerinin fazla olması
4	Akademik etkinlik alanlarından topluma hizmet-katkı boyutunun değer ve öneminin yeterince anlaşılammış olması ve akademik değerlendirmelerde yeterince önemsenmemesi
5	Yurt içi ve uluslararası düzeyde sempozyum, konferans gibi etkinliklerin yeterli sıklıkta düzenlenmemesi
6	Eğitim amaçlı sosyal ve sportif etkinliklere yeterince destek verilmemesi



## ***C- Değerlendirme***

1. Gazi Eğitim Fakültesi köklü geçmişi ve güçlü akademik kadrosu ile eğitim, öğretim, araştırma çalışmaları ve danışmanlık hizmetlerine devam etmektedir.
2. Kurumda görev yapan akademisyenler lisans ve lisansüstü dersler vermenin yanı sıra projeler yürütmekte, bilimsel yayınlar yapmakta, uzmanlık alanlarıyla ilgili diğer üniversite ve kamu kurumlarında eğitim-öğretim faaliyetlerine katkıda bulunmaktadırlar.
3. Gerek kendi bünyesinde bulunan gerekse diğer üniversitelerin kadrosunda bulunup Fakültemizde görevlendirilen Araştırma Görevlileri, Cumhuriyetimizin en köklü eğitim kurumu olan Gazi Eğitim Fakültesi'nde Öğretim Üyesi Yetiştirme Programı çerçevesinde uzman öğretim üyelerinin danışmanlığında lisansüstü eğitimlerini sürdürmektedirler.
4. Öğretim elemanlarının bilimsel araştırmalara daha fazla zaman ayırabilmesi için ders yüklerinin azaltılması gerekmektedir. Fakülte içindeki derslikler yenilenmiş, teknolojik olarak donatılmış ve özel amaçlı /çok amaçlı sınıflar oluşturulmuştur. Fakülte'deki dersliklerin fiziksel altyapısı yenilenerek çağın gerektirdiği ileri teknolojik eğitim ekipmanlarıyla donatılmıştır.

## **V- ÖNERİ VE TEDBİRLER**

Fakültemiz mevcut ekonomik koşulları ve beklentilerden hareketle aşağıdaki önerilerde bulunulabilir:

1. Öğretim elemanlarının ders yüklerinin fazla olduğu bölümlerde Öğretim Üyesi sayısı artırılarak öğretim elemanı başına düşen öğrenci sayısı düşürülmelidir.
2. Mezunlarımızın bilgi sistemine girişlerinin çıkış işlemleri esnasında yapılması, bundan sonraki süreçlerde veri kaybını önleyecektir.
3. Binalarımızın tamirat ve tadilat işleri kapsamında 2022 yılı için talep ve beklentilerimiz;
  - F Bloğun her katında; hizmetli peronelimizin kıyafetlerini değiştirip dinlenebilecekleri (zemin kattaki Güvenlik Görevlilerinin kullandığı şekilde, aynı iz düşümde) kabinler yapılması.
  - Kapalı otoparkın giriş kısmında araçların üzerine damlayan kimyasal maddenin berataraf edilmesine yönelik bir tedbir alınması.
  - Hersek Binası giriş katında yer oluşturduğumuz "Anadolu Yaban Hayatı" Sergisinin bir proje kapsamında periyodik bakımlarının yapılması hususunda destek olunması.

## İÇ KONTROL GÜVENCE BEYANI

Harcama Yetkilisi olarak yetkim dâhilinde;

Bu raporda yer alan bilgilerin güvenilir, tam ve doğru olduğunu beyan ederim.

Bu raporda açıklanan faaliyetler için bütçe ile tahsis edilmiş kaynakların, planlanmış amaçlar doğrultusunda ve iyi mali yönetim ilkelerine uygun olarak kullanıldığını ve iç kontrol sisteminin işlemlerin yasallık ve düzenliliğine ilişkin yeterli güvenceyi sağladığını bildiririm.

Bu güvence, üst yönetici olarak sahip olduğum bilgi ve değerlendirmeler, iç kontroller, iç denetçi raporları ile Sayıştay raporları gibi bilgim dâhilindeki hususlara dayanmaktadır.

Burada raporlanmayan, idarenin menfaatlerine zarar veren herhangi bir husus hakkında bilgim olmadığını beyan ederim.

ANKARA -21/01/2022



İmza

Prof. Dr. Mahmut SELVİ

*Dekan*