

T.C.

GAZİ ÜNİVERSİTESİ

GAZİ EĞİTİM FAKÜLTESİ

2022 YILI FAALİYET RAPORU

İçindekiler

I. SUNUŞ	3
I. GENEL BİLGİLER	4
A. Misyon ve Vizyon.....	4
B. Yetki, Görev ve Sorumluluklar.....	4
C. İdareye İlişkin Bilgiler.....	5
1. Fiziksel Yapı.....	5
3-Teknoloji ve Bilişim Altyapısı.....	9
4. İnsan Kaynakları.....	10
5. Sunulan Hizmetler.....	15
6. Yönetim ve İç Kontrol Sistemi.....	18
II. AMAÇ ve HEDEFLER	20
Vizyon.....	20
Misson.....	20
Değerler	20
Misson Boyutları	21
Misson 1: Öğretmen Yetiştirme:	21
Misson 2: Araştırmacı / Akademisyen Yetiştirme	21
Misson 3: Hizmet İçi Eğitim	21
Misson 4: Bilgi Üretme ve Yayma.....	21
Misson 5: Yaşam Boyu Öğrenme, Kurumsallaşma ve Kurum Kültürü Geliştirme.....	22
A. Temel Politika ve Öncelikler.....	22
B. Birimin Stratejik Planında Yer Alan Amaç ve Hedefler.....	23
III. FAALİYETLERE İLİŞKİN BİLGİ VE DEĞERLENDİRMELER	26
A. Mali Bilgiler.....	26
1. Bütçe Uygulama Sonuçları.....	26
2. Mali Denetim Sonuçları.....	27
B. Performans Bilgileri.....	28
1. Faaliyet ve Proje Bilgileri.....	28
2. Performans Programı Sonuçlarının Değerlendirilmesi.....	33
3. Stratejik Plan Değerlendirme Tabloları.....	38
IV. KURUMSAL KABİLİYET ve KAPASİTENİN DEĞERLENDİRİLMESİ	47
A. Üstünlükler.....	47
B. Zayıflıklar.....	47
C. Değerlendirme.....	48
V. ÖNERİ VE TEDBİRLER	49

I. SUNUŞ

Gazi Eğitim Fakültesi 1926 yılında Mustafa Kemal Atatürk'ün önderliğinde, Gazi Orta Muallim Mektebi adıyla kurulmuştur. 1982 yılında Gazi Üniversitesi'nin kurulmasıyla Gazi Eğitim Fakültesi olarak faaliyetlerine devam etmektedir.

Gazi Eğitim Fakültesi, eğitim-öğretim faaliyetlerinde modern bilgi teknolojileri araçlarını öğrenci ve öğretim elemanlarının kullanımına sunmuştur. Merkez yerleşkenin tüm binalarında kablosuz internet erişimi, teknolojik donanımlı sınıf, araştırma laboratuvarları ve iletişim teknolojileri derslerinin yapılması için ileri teknoloji ile donatılmış bilgisayar laboratuvarları mevcuttur. Fakülte mevcut fiziki kapasite ve imkânlarla eğitim ve öğretim faaliyetlerini çağın gereklerine uygun biçimde yürütmeye devam etmektedir. Gazi Eğitim Fakültesi bünyesinde 8 Bölüm ve 28 Ana Bilim Dalı bulunmaktadır. Fakültede 2023 yılı itibarıyla 458 öğretim elemanı, 48 idari personel ve 34 sürekli işçi görev yapmakta ve 6146 öğrenci öğrenim görmektedir.

Gazi Eğitim Fakültesi öğretim elemanları eğitim ve öğretim faaliyetlerinin yanı sıra araştırma ve geliştirme faaliyetlerinde de aktif olarak görev almaktadır. Fakülte bünyesinde 2022 yılı içinde devam eden 53 ilave edilen 76 ve tamamlanan 31 proje bulunmaktadır. Bu projeler kurum içi ve kurum dışından sağlanan toplamda 1.976.420 € ve 27.158.806,4 TL'lik ödenek ile yürütülmektedir. Fakültemiz öğretim elemanları 2022 yılı içinde 456 uluslararası, 239 ulusal makale; 275 uluslararası, 165 ulusal konferans bildirisi ve 419 kitap ve kitap bölümü hazırlamışlardır. Bununla birlikte 2022 yılı içerisinde, fakültemizde 430 bilimsel etkinlik (kongre, sempozyum, panel vb.), 239 sosyal etkinlik (söyleşi, konser, gezi, sergi, turnuva vs.) düzenlenmiştir.

Gazi Eğitim Fakültesi'nin gelecek yıllar için hedefleri arasında; öğretim üyesi başına düşen öğrenci sayısının azaltılarak istenilen düzeye getirilmesi, öğretim elemanlarının bilimsel araştırma ve geliştirme faaliyetleri için daha fazla zaman ayırması, öğretim elemanı başına düşen akademik yayın oranının artırılması, kamu ve özel kurumlar ile var olan işbirliği imkânlarının daha üst seviyelere taşınması, araştırma desteği temin edilerek Fakültenin sadece Türkiye'de değil, tüm dünyada eğitimde markalaşma çabalarının sürdürülmesi gösterilebilir.

Prof. Dr. Mahmut SELVİ
Dekan

I. GENEL BİLGİLER

A. Misyon ve Vizyon

Misyon

Gazi Eğitim Fakültesi'nin Misyonu; Cumhuriyetin temel değerlerine bağlı, öğrenmeyi ve öğretmeyi, insan gelişimini temel alarak kendisini yenileyen, geliştiren, eleştirel düşünebilen, yeniliklere açık, topluma rehberlik edebilen, kendisi ile barışık, gelecek kaygısından uzak, öğretmen, uzman ve akademisyenler yetiştirmek; ulusal ve uluslararası düzeyde kurulan işbirlikleri sayesinde yüksek nitelikli bilimsel araştırma/geliştirme faaliyetleri ile eğitim kuramlarını ve uygulamalarını ilerleten eğitim hizmetleri sunmaktır.

Vizyon

Gazi Eğitim Fakültesi'nin Vizyonu; Türk eğitim sisteminin değişim ve dönüşümüne rehberlik ederek, geleceğe yön veren araştırma/geliştirme çalışmaları ile ulusal ve küresel ölçekte öncü, öğretmen yetiştiren bir araştırma ve eğitim kurumu olmaktır.

B. Yetki, Görev ve Sorumluluklar

Fakültemizdeki yetki, görev ve sorumluluklar T.C. Anayasası, 2547 Sayılı Yükseköğretim Kanunu, 657 Sayılı Devlet Memurları Kanunu, 4734 Sayılı Kamu İhale Kanunu, 5018 Sayılı Kamu Mali Yönetim ve Kontrol Kanunu ve diğer mevzuat hükümleri çerçevesinde yürütülmektedir.

C. İdareye İlişkin Bilgiler

1. Fiziksel Yapı

1.1. Eğitim Alanları Derslikler*

Eğitim Alanı	Kapasitesi 0-50	Kapasitesi 51-75	Kapasitesi 76-100	Kapasitesi 101-150	Kapasitesi 151-250	Kapasitesi 251-Üzeri
Anfi	-	-	-	-	-	1
Sınıf	33	45	8	1	1	
Bilgisayar Lab.	5	-	-	-	-	-
Diğer Lab.	-	10	-	-	-	-
Toplam	38	55	8	1	1	1

Anfi Kapasitesi	: 318 Kişi
Anfi Alanı	: 265,2 m ²
Sınıf Kapasitesi	: 5146 Kişi
Sınıf Alanı	: 6460,81 m ²
Bilgisayar Lab. Kapasitesi	: 147 Kişi
Bilgisayar Lab. Alanı	: 440 m ²
Diğ. Lab. Kapasitesi	: 448 Kişi
Diğ. Lab. Alanı	: 1597 m ²

2- Sosyal Alanlar*

1.2.1.Kantinler ve Kafeteryalar

Kantin Sayısı	: 5 Adet
Kantin Alanı	: 158.48 m ²
Kafeterya Sayısı	: 6 Adet
Kafeterya Alanı	: 747.85 m ²
Toplam Kapasite	: 621 kişi

1.2.2. Yemekhaneler

Yemekhane Sayısı	: 2 Adet
Yemekhane Kapasitesi	: 300 kişi
Yemekhane Alanı	: 964,52 m ²

1.2.3. Misafirhaneler

Fakültemiz bünyesinde kullanılan misafirhane bulunmamaktadır.

1.2.4. Öğrenci Yurtları

Fakültemiz bünyesinde kullanılan öğrenci yurdu bulunmamaktadır.

1.2.5. Lojmanlar

Fakültemiz bünyesinde kullanılan lojman bulunmamaktadır.

1.2.6. Spor Tesisleri

Fakültemiz bünyesinde kullanılan spor tesisi bulunmamaktadır.

1.2.7. Toplantı – Konferans Salonları*

	Kapasitesi 0–50	Kapasitesi 51–75	Kapasitesi 76–100	Kapasitesi 101–150	Kapasitesi 151–250	Kapasitesi 251–Üzeri
Toplantı Salonu	6	-	-	-	-	-
Konferans Salonu	-	-	1	-	1	1
Seminer Salonu	-	-	-	-	-	-
Toplam	6	-	1	-	1	1

Toplantı Salonu Kapasitesi : 235 Kişi
Toplantı Salonu Alanı : 618,87 m²
Sergi Salonu : 301,90 m²
Konferans Salonu Kapasitesi : 720 Kişi
Konferans Salonu Alanı : 858 m²

1.2.8. Sinema Salonu

Fakültemiz bünyesinde sinema salonu bulunmamaktadır.

1.2.9. Eğitim ve Dinlenme Tesisleri

Fakültemiz bünyesinde eğitim ve dinlenme tesisi bulunmamaktadır.

1.2.10. Öğrenci Toplulukları

Öğrenci Topuluk Sayısı: 17 Adet
Öğrenci topluluk alanı bulunmamaktadır.

1.2.11. Mezun Öğrenciler Derneği

Mezun öğrenci dernek sayısı ve dernek alanı bulunmamaktadır.

1.2.12. Okul Öncesi ve İlköğretim Okulu Alanları

Okul öncesi ve ilköğretim alanı bulunmamaktadır

1.3.Hizmet Alanları

1.3.1. Akademik Personel Hizmet Alanları

	Sayısı (Adet)	Alanı (m2)	Kullanan Sayısı (Kişi)
Çalışma Odası	1	44,37 m2	-
Toplam	1	44,37 m2	-

1.3.2. İdari Personel Hizmet Alanları

	Sayısı (Adet)	Alanı (m2)	Kullanan Sayısı
Servis	-	-	-
Çalışma Odası	-	-	-
Toplam	-	-	-

1.4.Ambar Alanları

Ambar Sayısı: 5 Adet

Ambar Alanı: 578.18 m²

1.5.Arşiv Alanları

Arşiv Sayısı: 1 Adet

Arşiv Alanı: 81 m²

1.6.Atölyeler

Atölye Sayısı: 1 Adet

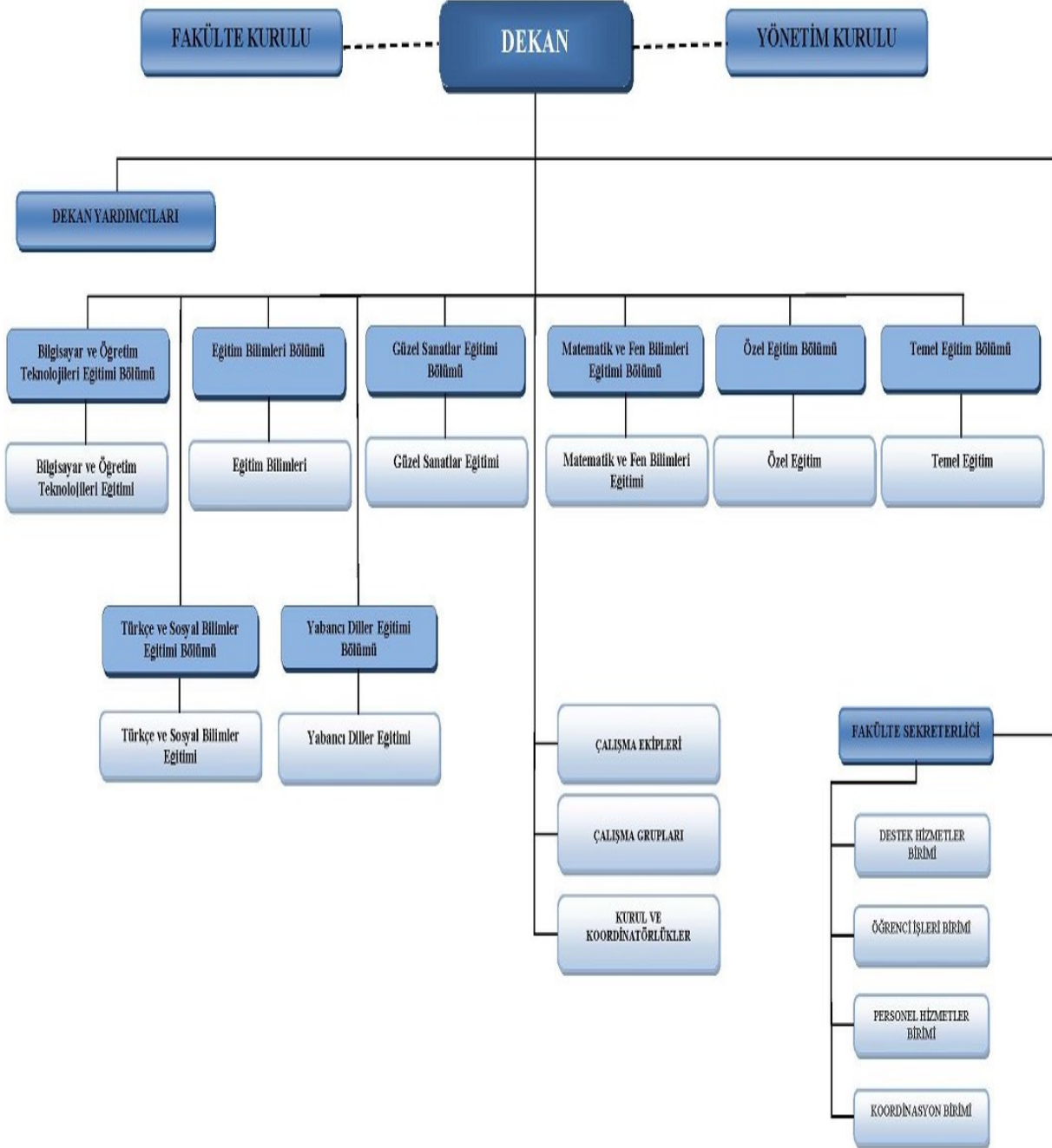
Atölye Alanı: 65 m²

1.7.Hastane Alanları

Fakültemiz bünyesinde kullanılan hastane alanı bulunmamaktadır.

2- Teşkilat Yapısı

(Fakültemizin örgüt yapısı aşağıda belirtilmiştir)



3-Teknoloji ve Bilişim Altyapısı

3.1. Yazılımlar ve Bilgi Sistemleri

3.2. Bilgisayarlar

Masa üstü bilgisayar Sayısı: 960 Adet

Taşınabilir bilgisayar Sayısı: 274 Adet

3.3. Kütüphane Kaynakları

Kitap Sayısı: 33 Adet

3.4. Diğer Bilgi ve Teknolojik Kaynaklar

Cinsi	İdari Amaçlı (Adet)	Eğitim Amaçlı (Adet)	Araştırma Amaçlı (Adet)
Projeksiyon	-	230	-
Yazıcı	232	-	-
Slayt makinesi	-	-	-
Faks	2	-	-
Episkop	-	-	-
Barkot Okuyucu	-	-	-
Baskı makinesi	3	-	-
Fotokopi makinesi	7	-	-
Tepegöz	-	4	-
Fotoğraf makinesi	-	17	-
Kameralar	-	42	-
Televizyonlar	10	-	-
Tarayıcılar	44	-	-
Mikroskoplar	-	100	-
3D Yazıcı	-	-	-

4. İnsan Kaynakları

Biriminin faaliyet dönemi sonunda mevcut insan kaynakları, istihdam şekli, hizmet sınıfları, kadro unvanları, bilgilerine yer verilmiştir.

4.1. Akademik Personel

Akademik Personel					
	Kadroların Doluluk Oranına Göre			Kadroların İstihdam Şekline Göre	
	Dolu	Boş	Toplam	Tam Zamanlı	Yarı Zamanlı
Profesör	206	-	206	206	-
Doçent	114	-	114	114	-
Dr. Öğr. Üyesi	71	-	71	71	-
Öğretim Görevlisi	16	-	16	16	-
Araştırma Görevlisi	60	-	60	60	-
Toplam	467	-	467	467	-

4.2. Yabancı Uyruklu Akademik Personel

Yabancı Uyruklu Öğretim Elemanları		
Unvan	Geldiği Ülke	Çalıştığı Bölüm
Profesör	-	-
Doçent	-	-
Dr. Öğr. Üyesi	-	-
Öğretim Görevlisi	-	-
Araştırma Görevlisi	-	-
Toplam	-	-

4.3. Diğer Üniversitelerde Görevlendirilen Akademik Personel

Diğer Üniversitelerde Görevlendirilen Akademik Personel		
Unvan	Bağlı Olduğu Bölüm	Görevlendirildiği Üniversite
Profesör	Güzel Sanatlar Eğitimi Bölümü/Resim-İş Eğitimi Ana Bilim Dalı	Kırgızistan-Türkiye Manas Üniversitesi
	Temel Eğitim Bölümü/Sınıf Eğitimi Ana Bilim Dalı	Kırgızistan-Türkiye Manas Üniversitesi
Doçent		
Dr. Öğr. Üyesi		
Öğretim Görevlisi		
Araştırma Görevlisi		
Toplam	2	2

4.4. Başka Üniversitelerden Kurumda Görevlendirilen Akademik Personel

Başka Üniversitelerden Üniversitemizde Görevlendirilen Akademik Personel		
Unvan	Çalıştığı Bölüm	Geldiği Üniversite
Profesör		
Doçent	Güzel Sanatlar Eğitimi Bölümü/Resim-İş Eğitimi Ana Bilim Dalı	Bartın Üniversitesi
Dr. Öğr. Üyesi	Güzel Sanatlar Eğitimi Bölümü/Müzik Eğitimi Ana Bilim Dalı	Bartın Üniversitesi
Öğretim Görevlisi	Güzel Sanatlar Eğitimi Bölümü/Müzik Eğitimi Ana Bilim Dalı	Giresun Üniversitesi
Araştırma Görevlisi	-	-
Toplam	3	3

4.5. Sözleşmeli Akademik Personel

Sözleşmeli Akademik Personel Sayısı	
Profesör	-
Doçent	-
Dr. Öğr. Üyesi	-
Öğretim Görevlisi	-
Araştırma Görevlisi	-
Toplam	-

4.6. Akademik Personelin Yaş İtibarıyla Dağılımı

Akademik Personelin Yaş İtibarıyla Dağılımı						
	21-25 Yaş	26-30 Yaş	31-35 Yaş	36-40 Yaş	41-50 Yaş	51- Üzeri
Kişi Sayısı	2	25	42	51	206	193
Yüzde	0,42	5,35	8,99	10,92	44,11	41,32

4.7. İdari Personel

İdari Personel (Kadroların Doluluk Oranına Göre)			
	Dolu	Boş	Toplam
Genel İdari Hizmetler	37	-	37
Teknik Hizmetleri Sınıfı	5	-	5
Eğitim ve Öğretim Hizmetleri sınıfı	1	-	1
Yardımcı Hizmetli	2	-	2
Toplam	45	-	45

4.8. İdari Personelin Eğitim Durumu

İdari Personelin Eğitim Durumu						
	İlköğretim	Lise	Ön Lisans	Lisans	Yüksek Lisans	Doktora
Kişi Sayısı	1	7	10	22	5	-
Yüzde	2,22	15,55	22,22	48,88	11,11	-

4.9. İdari Personelin Hizmet Süreleri

İdari Personelin Hizmet Süresi						
	1 – 3 Yıl	4 – 6 Yıl	7 – 10 Yıl	11 – 15 Yıl	16 – 20 Yıl	21 - Üzeri
Kişi Sayısı	1	-	1	10	1	32
Yüzde	2,22	-	2,22	22,22	2,22	71,11

4.10.İdari Personelin Yaş İtibariyle Dağılımı

İdari Personelin Yaş İtibariyle Dağılımı						
	21-25 Yaş	26-30 Yaş	31-35 Yaş	36-40 Yaş	41-50 Yaş	51- Üzeri
Kişi Sayısı	-	1	4	4	19	17
Yüzde	-	2,22	8,88	8,88	42,22	37,77

4.11.İşçiler

İşçiler (Çalıştıkları Pozisyonlara Göre)			
	Dolu	Boş	Toplam
Sürekli İşçiler	28	-	28
Vizeli Geçici İşçiler (adam/ay)	-	-	-
Vizesiz işçiler (3 Aylık)	-	-	-
Toplam	28	-	28

4.12.Sürekli İşçilerin Hizmet Süreleri

Sürekli İşçilerin Hizmet Süresi						
	1 – 3 Yıl	4 – 6 Yıl	7 – 10 Yıl	11 – 15 Yıl	16 – 20 Yıl	21 - Üzeri
Kişi Sayısı	-	1	3	10	7	7
Yüzde	-	3,57	10,71	35,71	24,99	24,99

4.13.Sürekli İşçilerin Yaş İtibarıyla Dağılımı

Sürekli İşçilerin Yaş İtibarıyla Dağılımı						
	21-25 Yaş	26-30 Yaş	31-35 Yaş	36-40 Yaş	41-50 Yaş	51- Üzeri
Kişi Sayısı	-	-	3	3	14	8
Yüzde	-	-	10,71	10,71	49,99	28,57

5. Sunulan Hizmetler

5.1.Eđitim Hizmetleri

31.12.2022 tarihindeki veriler dikkate alınmıřtır.

5.1.1.Ön Lisans ve Lisans Öđrenci Sayıları

Öđrenci Sayıları												
Birim Adı	I. Öđretim			II. Öđretim			Uzaktan Eğitim			Toplam		Genel Toplam
	E	K	Top.	E	K	Top.	E	K	Top.	Kız	Erkek	
Fakülteler	1928	4212	6140	1	5	6	-	-	-	4217	1929	6146
Yüksekokullar												
Meslek Yüksekokulları												
Toplam	1928	4212	6140	1	5	6	-	-	-	4217	1929	6146

5.1.2.Yabancı Dil Hazırlık Sınıfı Öđrenci Sayıları

Yabancı Dil Eğitimi Gören Hazırlık Sınıfı Öđrenci Sayıları ve Toplam Öđrenci Sayısına Oranı								
Birim Adı	I. Öđretim			II. Öđretim			I. ve II. Öđretim Toplamı (a)	Yüzde*
	E	K	Top.	E	K	Top.	Sayı	
Fakülteler	134	216	350	-	-	-	350	5,7
Yüksekokullar	-	-	-	-	-	-	-	-

*Yabancı dil eğitimi gören öđrenci sayısının toplam öđrenci sayısına oranı (Yabancı dil eğitimi gören öđrenci sayısı/Toplam öđrenci sayısı*100)

5.1.3.Ön Lisans ve Lisans Mezun Öğrenci Sayısı

Mezun Öğrenci Sayıları												
Birim Adı	I. Öğretim			II. Öğretim			Uzaktan Eğitim			Toplam		Genel Toplam
	E	K	Top.	E	K	Top.	E	K	Top.	Kız	Erkek	
Fakülteler	294	903	1197	-	-	-	-	-	-	903	294	1197
Yüksekokullar												
Meslek Yüksekokulları												
Toplam	294	903	1197	-	-	-	-	-	-	903	294	1197

5.1.4.Ön Lisans ve Lisans Öğrenci Kontenjanları (2022-2023)

Öğrenci Kontenjanları ve Doluluk Oranı				
Birim Adı	YGS Kontenjanı	YGS Sonucu Yerleşen	Boş Kalan	Doluluk Oranı
Fakülteler	1148	1120	28	97,56
Yüksekokullar	-	-	-	-
Meslek Yüksekokulları	-	-	-	-
Toplam	1148	1120	28	97,56

5.1.5.Lisansüstü Öğrenci Sayıları

Fakültemizi kapsamamaktadır.

5.1.6.Lisansüstü Mezun Sayısı

Fakültemizi kapsamamaktadır.

5.1.7.Yabancı Uyruklu Lisansüstü Öğrenciler

Fakültemizi kapsamamaktadır.

5.2. Sağlık Hizmetleri

Fakültemizi kapsamamaktadır.

5.3.İdari Hizmetler

Gazi Eğitim Fakültesi'nin gösterdiği geniş faaliyet alanı içerisinde;

1. Toplumsal çevreye eğitim, kültürel etkinlikler, danışmanlık vb. hizmetler,
2. Bünyesinde yer alan akademik ve idari personel ile öğrenci kesimine kültür ve sosyal hizmetler sunmaktadır.

Kültür ve sanat faaliyetleri içerisinde Gazi Üniversitesi Akademik Orkestra ve Akademik Korusu önemli yer tutmaktadır. Resim İş Eğitimi Anabilim Dalında (Neşe Yağız Konferans Salonu) 100 kişilik bir konferans salonu bulunmaktadır. Bu salonda periyodik olarak konferans ve seminerler düzenlenmektedir. Ayrıca, Anabilim Dalında bulunan Malik Aksel Sanat Galerisinde yılda ortalama 20 sergi düzenlenmekte ayrıca, başka üniversitelerin değişik kurum ve kuruluşların sergileri de düzenlenmektedir. Müzik Eğitimi Anabilim Dalı bünyesinde bulunan Gazi Konser Salonu'nda çeşitli orkestralar ve gruplar tarafından konserler verilmekte, anabilim dalı öğrenci orkestra ve koroları, öğrenci ve öğretim elemanları tarafından konserler düzenlenmektedir. Gazi Üniversitesi Merkez Kütüphanesi Rektörlük yerleşkesi içindeki 10.000 m²'lik binasında hizmetlerini sürdürmeye devam etmektedir.

Gelişen teknolojik cihazlar ve yaygın kullanımlar öğrencilerimizin bu teknolojileri eğitim-öğretim amaçlı olarak kullanmalarını da arttırmıştır. Fakülte çapındaki bilgisayar sınıfları çağın gereklerine uygun bilgisayar donanımları ve yazılımları ile donatılmış, yenilenen F-Blok sınıfları ve yeni yapılan Bosna Hersek Binaları akıllı tahtalar, teknolojik donanımlı sınıflar oluşturulmuş ve projektörsüz sınıf kalmamıştır. 2013 yılı sonu itibarıyla tüm kampüs kablosuz internet ağı ile internete erişim imkanına kavuşmuştur. Böylelikle öğrenciler internete sadece laboratuvar, kütüphane veya sınıflardan değil kampüsün her yerinden erişebilmektedirler.

6. Yönetim ve İç Kontrol Sistemi

Dekan Tarafından Yürütülecek İşler İle İmzalanacak Yazılar ve Onaylar:

1. Kanunen bizzat Dekan tarafından başkanlık edilmesi gereken toplantı ve kurullar,
2. Kanunlar ve yönetmeliklerde öngörülen ve mutlaka Dekan tarafından yapılması gereken öneriler, kararlar ve işlemler,
3. Gerekli durumlarda basın ve yayın organlarına demeç verme,
4. Dekan Yardımcıları, Dekanlığa bağlı Bölüm Başkanları, Anabilim Dalı Başkanları, Akademik ve İdari Personel, Fakülte Sekreteri, yıllık, mazeret ve sağlık izin onayları,
5. Personelin aylıksız izin onayları,
6. Dekanlık emrine atanan tüm personelin görev yerlerinin belirlenmesi, Fakülte içinde yer değiştirme ve asalet tasdik onayları,
7. Fakülte içinde yer değişikliğine ilişkin geçici görevlendirme ile boş bulunan yönetici durumundaki idari kadrolara vekalet ve tedvir yazıları ve onayları,
8. İlgili personeli görevden uzaklaştırma ve göreve iade onayları,
9. Bakanlar ve Müsteşarların imzasıyla gelen yazı cevapları ile Başbakanlık ve Bakanlıklara sunulan (YÖK. Kanalıyla) Rektörlük görüş ve tekliflerini içeren yazılar,
10. Diğer Üniversitelerden Rektör imzasıyla gelen önemli nitelikteki yazışmalara verilecek cevaplar,
11. Asayiş ve güvenlik ile ilgili önemli yazışmalar,
12. Atama ile ilgili kadro talep yazıları,
13. Üniversite birimleri ile Üniversite dışındaki kurum ve kişilerden gelen önemli teklif ve yazılara verilecek cevaplar,
14. Üniversite yatırım teklifleri ve yıllık programların uygulanması ile ilgili yazılar,
15. Yasa ve yönetmeliklerle Dekana bırakılmış ve bu yönergede yetki devri yapılmamış konulardaki yazılar ile Dekanın imzalamayı uygun gördüğü diğer onay ve yazılar,

Dekan Yardımcıları Tarafından Yürütülecek İşler İle İmzalanacak Yazılar ve Onaylar:

1. Görev bölümüne uygun olarak Dekanın imzalayacağı yazılar dışında kalan onay ve yazılar,
2. Dekanın, çeşitli nedenlerle Makamında bulunmadığı zamanlarda Dekan tarafından imzalanması gereken, ancak özellik ve ivediliği nedeniyle gecikmesinde sakınca bulunan yazılar,
3. Dekana gelen evrakın ilgili birime havalesi,
4. Dekanın imzasına sunulacak bütün yazıların parafı,
5. Özlük işlerinin bildirilmesine ve hazırlanmasına, hizmet içi eğitim çalışmalarına yönelik yazıların personele duyurulmasına ilişkin yazılar,
6. Dekanlık mekânlarında kullanılan su ve elektrik tüketimlerinin ilgililere bildirim, kira, yakıt ve santral aracılığı ile yapılan özel telefon görüşme ücreti bildirim gibi rutin yazılar,
7. Dekan tarafından verilen diğer görevler.

Fakülte Sekreteri Tarafından Yürütülecek İşler İle İmzalanacak Yazılar ve Onaylar:

1. Fakülte Kurulu ve Yönetim Kurulunda Raportörlük görevinin yürütülmesi,
2. Dekan ve Dekan Yardımcısı havalesine gerek görülmeyen yazıların ilgili birimlere havalesi,
3. Dekan ve Dekan Yardımcılarının imzalayacakları yazıların parafı,
4. Dekanlık birimlerinde bulunan idari personelin (Dekan tarafından onaylanacaklara teklifte bulunmak) yıllık, mazeret ve sağlık izin onayları,
5. Konusuna göre idari birimlerden Dekanlık Makamına hitaben yazılması gereken yazılar,
6. Fakülte Kurulu, Yönetim Kurulu, Yayın Kurulu, Bilimsel Araştırma Projeleri BAP kararlarının ilgili akademik ve idari birimlere gönderilmesine ilişkin üst yazılar,
7. İcra Müdürlüklerinden gelen personel borçları konusundaki yazılar ile çeşitli afiş, broşür, duyuru ve ilanların ilgili akademik ve idari birimlere gönderilmesine dair yazılar.
8. Dekan tarafından verilen diğer görevler.

II. AMAÇ ve HEDEFLER

Vizyon

Türk eğitim sisteminin deęişim ve dönüşümüne rehberlik ederek geleceęe yön veren araştırma/geliştirme çalışmalarını ile ulusal ve uluslararası ölçekte öncü, öğretmen yetiştiren bir eğitim ve araştırma kurumu olmak.

Misyon

Fakültemizin bir önceki stratejik raporda ortaya konan misyonu mevcut rapor için yeniden gözden geçirilmiş ve deęişen dünya şartlarına göre şekillendirilmiştir.

Cumhuriyet'in temel deęerlerine baęlı, öğrenmeyi, öğretmeyi ve insan gelişimini temel alarak kendisini yenileyen, geliştiren, eleştirel düşünebilen, yeniliklere açık, topluma rehberlik edebilen, kendisi ile barışık, gelecek kaygısından uzak, öğretmen, uzman ve akademisyenler yetiştirmek; ulusal ve küresel düzeyde kurulan işbirlikleri sayesinde yüksek nitelikli bilimsel araştırma/geliştirme faaliyetleri ile eğitim kuramlarını ve uygulamalarını ilerleten eğitim hizmetleri sunmaktır.

Deęerler

Fakültemiz misyonunu ve vizyonunu gerçekleştirmek için her türlü etkinliğinde aşağıdaki deęerleri ilke edinir;

1. Bilimin evrensellięi çerçevesinde toplumsal ve ulusal deęerleri korumak ve geliştirmek,
2. Bilimsel özgürlük, yaratıcılık ve özgün düşünceyi yüceltmek,
3. Etik deęerlere baęlı olmak,
4. Mükemmellięe ulaşmaya çalışmak,
5. Eğitim yoluyla toplumsal ve bireysel gelişmeye öncülük etmek,
6. Alanında yetkin öğretmen ve akademisyen yetiştirmek,
7. Ulusal ve uluslararası kurum ve kuruluşlarla işbirliği yapmak,
8. Güncel teknolojinin tüm imkânlarını eğitim/öğretim sürecine katmak,
9. Akademik tutarlılık ve dürüstlüğü görev edinmek,
10. Yapılan iş ve etkinliklerde şeffaf ve hesap verebilir olmak,

Misyon Boyutları

Fakültemizin tanımlanan misyonu çerçevesinde stratejik hedeflerini belirleyen ve çerçeveleyen beş adet misyon boyutu tanımlanmıştır. Bunlar şu şekilde ifade edilmektedir:

Misyon 1: Öğretmen Yetiştirme:

Türk Milli Eğitim Sistemine bağlı olarak Cumhuriyet'in temel değerlerine bağlı ve onun felsefesini özümseyen, alan ve genel kültür bilgisine sahip, eğitim ve öğretim ile ilgili yöntem ve teknikleri çok iyi bilen, etik ve estetik değerlere sahip, toplumsal değerlere saygılı, sorgulayıcı, araştırmacı, iletişim yeteneği güçlü, Türkçeyi doğru ve yaygın kullanan, yurt içi ve yurt dışı yayınları takip eden ve bu yeteneklerini yetiştireceği öğrencilere de aktarabilecek sorumlu, üretken, etkin ve geleceğin ihtiyaçlarını karşılayacak öğretmen adaylarını yetiştirmek ve Gazi Eğitim Fakültesi bünyesinde öğretmen yetiştirmenin niteliğinin geliştirilmesini sağlamak.

Misyon 2: Araştırmacı / Akademisyen Yetiştirme

Yükseköğretimde giderek artan öğrenci kapasitesine paralel olarak, öğretim elemanı açığının kapatılmasına katkı sağlamak üzere üniversitelerin ilgili bölümlerine öğretim elemanı yetiştirmek ve öğretim elemanlarına gerekli desteği sağlamak.

Misyon 3: Hizmet İçi Eğitim

Türkiye'de eğitim sürecine katkı sağlamak amacıyla eğitiminin gelişmesi için Milli Eğitim Bakanlığı ve diğer kamu kurum ve kuruluşları ile özel sektör ve eğitim alanında faaliyet gösteren sivil toplum örgütlerinde çalışan yönetici, denetici, uzman ve öğretmenlerin mesleki yeterliklerinin geliştirilmesi çabalarına katkı sağlamaktır.

Misyon 4: Bilgi Üretme ve Yayma

Türk eğitiminin geliştirilmesinde ulusal çıkar ve değerler doğrultusunda politika ve uygulamalara yön verecek araştırma ve geliştirme çalışmaları yürütmek ve paydaşlarla üretilen bilginin politika ve uygulamalara yön vermesini temin edecek işbirliği ve ilişkiler geliştirmek. Yurt içi ve yurt dışındaki üniversiteler, özel sektör, sivil toplum örgütleri, üniversitenin diğer bölümleri ve mezunlarla sürekli iletişim ve işbirliği içinde olmak; ortak projeler yürütmek.

Misyon 5: Yaşam Boyu Öğrenme, Kurumsallaşma ve Kurum Kültürü Geliştirme

Yaşam boyu öğrenme felsefesine dayalı olarak, akademik kadrosunun çalışmalarında işbirliğini, şeffaflığı, bilimsel düşüncenin özgürlüğünü, yaratıcılığını ve özgünlüğünü geliştirmek. Tüm bu süreç içerisinde paydaşların memnuniyetini arttırmak.

A. Temel Politika ve Öncelikler

Türkiye Cumhuriyeti Cumhurbaşkanlığı Strateji ve Bütçe Başkanlığı 2022 Yılı Cumhurbaşkanlığı Yıllık Programı, On Birinci Kalkınma Planı (2019-2023), Türkiye Cumhuriyeti Hazine ve Maliye Bakanlığı Yeni Ekonomi Programı (Orta Vadeli Program), Türkiye Cumhuriyeti Yükseköğretim Kurulu Başkanlığı tarafından hazırlanan “Türkiye’nin Yükseköğretim Stratejisi”, Üniversitemizin “Gazi Üniversitesi Politikaları” ve güncellenen “2019-2023 Dönemi Gazi Üniversitesi Stratejik Planı” belgelerinin birim faaliyetleri ile ilgili kısımları esas alınmıştır.

B. Birimin Stratejik Planında Yer Alan Amaç ve Hedefler

Stratejik Amaçlar	Stratejik Hedefler
<p>1. Öğretmen Yetiştirme: Türk Milli Eğitim Sisteminin bir parçası olarak Cumhuriyet'in temel değerlerine bağlı ve onun felsefesini özümseyen, alan ve genel kültür bilgisine sahip, eğitim ve öğretim ile ilgili yöntem ve teknikleri çok iyi bilen, etik ve estetik değerlere sahip, toplumsal değerlere saygılı, sorgulayıcı, araştırmacı, iletişim yeteneği güçlü, Türkçeyi doğru ve yaygın kullanan, yurt içi ve yurt dışı yayınları takip eden ve bu yeteneklerini yetiştireceği öğrencilere de aktarabilecek sorumlu, üretken, etkin ve geleceğin ihtiyaçlarını karşılayacak öğretmen adaylarını yetiştirmek ve öğretmen yetiştirme niteliğinin geliştirilmesini sağlamak.</p>	<p>Hedef1. Gazi Eğitim Fakültesinin yetiştirdiği öğretmenlerin niteliği ve istihdam oranları ile ilgili araştırmalar gerçekleştirmek</p>
	<p>Hedef2. Aynı dersi veren öğretim üyeleri arasında işbirliği oluşturarak içerik, yöntem ve ölçme-değerlendirmede niteliğin geliştirilmesini ve birlikteliğini sağlamak.</p>
	<p>Hedef3. Öğretim elemanı başına düşen öğrenci sayısının azaltılmasını sağlamak.</p>
	<p>Hedef4. Anabilim dalları arasında öğrenci iletişimini arttırmaya yönelik toplantı, seminer, konferans, sergi faaliyetlerini arttırmak.</p>
	<p>Hedef 5. Üniversiteye yeni başlayan öğrencilerin adaptasyonlarına yönelik olarak Fakültenin alanın, işbirliği yapılan birimlerin, iş olanaklarının, eğitim olanaklarının tanıtımına yönelik toplantılar düzenlenmek.</p>
	<p>Hedef 6. Öğrencilerin üniversite ve üniversite dışındaki etkinliklere katılımlarının arttırılmasına yönelik çalışmalar yapmak.</p>
	<p>Hedef 7. Öğrencilerin bilimsel etkinlik düzenleme faaliyetlerini arttırmak.</p>
	<p>Hedef 8. Öğrencilerin alan bilgisi, meslek bilgisi ve genel kültür dersleri kapsamında edindikleri bilgi ve becerilerin ve öğretmenlik sınavlarında ki başarı durumlarıyla karşılaştırarak değerlendirmelerde bulunmak.</p>
	<p>Hedef9. Öğrenci başarı durumlarının öğretim elemanlarına düzenli olarak duyurulması ve gerekli önlemlerin alınmasını sağlamak.</p>
	<p>Hedef10. Çağdaş eğitimin gerektirdiği uzaktan eğitim ve e-öğrenme teknolojilerine yönelik çalışmalar yapmak.</p>
	<p>Hedef11. "Öğretim Teknolojileri" alanında ülkemizde yapılan araştırmaların kalitelerini ve sayılarını arttırmak.</p>
	<p>Hedef-12. Anabilim Dallarının eğitim ve öğretim programlarını geliştirmek. Her alanın gereklerini içeren anabilim dalında teknoloji donanımlı sınıflar oluşturmak.</p>
	<p>Hedef 13. Anabilim dallarında gerçekleştirilen her türlü eğitim-öğretim faaliyetlerini ve sunulan hizmetleri bilişim teknolojileri aracılığıyla öğrencilere ulaştırmak.</p>

<p>2.Araştırmacı/Akademisyen Yetiştirme: Ülkemizin gelişmesi için belirlenen akademik önceliklerle uyumlu araştırmalar yapabilen, değer üretebilen ve bunları toplumsal faydaya dönüştürebilen araştırmacılar yetiştirmek. Ayrıca yükseköğretimde giderek artan öğrenci kapasitesine paralel olarak öğretim elemanı açığının kapatılmasına katkı sağlamak üzere üniversitelerin ilgili bölümlerine öğretim elemanı yetiştirmek ve öğretim elemanlarına gerekli desteği sağlamak.</p>	<p>Hedef1.Bölümler/Anabilim Dalları içinde akademisyen yetiştirmeye yönelik olarak, araştırma görevlileri ve doktora öğrencileri için etkili bir rehberlik sistemi oluşturmak.</p>
	<p>Hedef 2. Öğretim elemanlarının sayısının artırılmasına ve gelişimlerine katkı sağlamaya yönelik çalışmalar yapmak.</p>
	<p>Hedef 3. Birimlerin ihtiyaç duyduğu alanlarda üstün nitelikli öğretim elemanlarının yetiştirilmesine ve teminine yönelik planlama yapmak.</p>
	<p>Hedef4.Fakülte bünyesinde Akademik Personel Geliştirme biriminin kurulması yönünde çalışmaların başlatılması, bu merkezde akademik kadronun eğitim-öğretim, araştırma-yayın, yabancı dil konularındaki ihtiyaçlarının karşılanması için gerekli çalışmaların başlatılması.</p>
<p>3. Hizmet İçi Eğitim Hizmetleri: Türkiye’de eğitim sürecine katkı sağlamak amacıyla eğitiminin gelişmesi için Milli Eğitim Bakanlığı ve diğer kamu kurum ve kuruluşları ile özel sektör ve eğitim alanında faaliyet gösteren sivil toplum örgütlerinde çalışan yönetici, denetici, uzman ve öğretmenlerin mesleki yeterliklerinin geliştirilmesi çabalarına katkı sağlamaktır. Bu hizmetiçi eğitim faaliyetleri sırasında süreç ve sonuca yönelik araştırmalar yaparak bilime katkı sağlamak.</p>	<p>Hedef 1. Eğitim sektörünün yetiştirme ve geliştirme beklenti ve ihtiyaçlarını belirlemek.</p>
	<p>Hedef 2.Belirlenen beklenti ve ihtiyaçlar doğrultusunda eğitim içerikleri ve paket programlar oluşturmak.</p>
	<p>Hedef 3. Sürekli Eğitim Merkezi aracılığıyla hizmet içi eğitimler vermek.</p>

<p>4. Bilgi Üretme ve Yayma: Türk eğitiminin geliştirilmesinde ulusal çıkar ve değerler doğrultusunda politika ve uygulamalara yön verecek araştırma ve geliştirme çalışmaları yürütmek ve paydaşlarla üretilen bilginin politika ve uygulamalara yön vermesini temin edecek işbirliği ve ilişkiler geliştirmek. Yurt içi ve yurt dışındaki üniversiteler, özel sektör, sivil toplum örgütleri, üniversitenin diğer bölümleri ve mezunlarla sürekli iletişim ve işbirliği içinde olmak; ortak projeler yürütmek.</p>	<p>Hedef1. Mezunları izleme çalışmalarını gerçekleştirmek ve mezunlar arasında iletişim ve işbirliğinin sürekliliğini sağlayacak bir ağ oluşturmak. Bunun için bir web sayfası veya tartışma platformunun oluşturulması</p>
	<p>Hedef2. Bölümler düzeyinde, eğitim sektörünün araştırma ve geliştirme ihtiyaçlarını belirlemek.</p>
	<p>Hedef3. Tez çalışmalarında ve öğretim elemanlarının araştırma çalışmalarında ihtiyaçlar doğrultusunda yönlendirme yapmak.</p>
	<p>Hedef4. Araştırma raporlarının sonuçlarını paydaşlarla paylaşmak için toplantılar düzenlemek ve basın-yayın organları aracılığıyla kamuoyuna duyurulmasını sağlamak.</p>
	<p>Hedef 5. Öğretim elemanı başına düşen yayın sayısında 2016-2020 döneminde yıllık %10 artış sağlamak.</p>
	<p>Hedef6. Bütün anabilim dallarınca ulusal ve uluslararası düzeyde sempozyum-kongre yapmak ve bunlara katılımı arttırmak.</p>
	<p>Hedef7. Öğretim elemanlarına, öğrencilere MEB'e bağlı okullarda görev yapan öğretmenlere ve anne-babalara yönelik panel, konferans, sergi ve konser etkinlikleri arttırmak.</p>
	<p>Hedef8. 2023 yılına kadar Lisans ve lisansüstü eğitim dâhilinde Erasmus programlarına yönelik olarak protokol imzalanan üniversite sayısını arttırmak ve öğrenci kontenjanlarında minimum %5'lik bir artış sağlamak.</p>
	<p>Hedef9. Mezun öğrencilerin meslekî sorunlarını paylaşmak ve giderme yönünde onlara önerilerde bulunmak.</p>
	<p>Hedef10. Bilimsel saygınlığı ve yaratıcı faaliyetleri ile bilim, sanat ve spor alanında ulusal ve uluslararası düzeyde tanınmak.</p>
<p>5.Yaşam Boyu Öğrenme, Kurumsallaşma ve Kurum Kültürü Geliştirme: Yaşam boyu öğrenme felsefesine dayalı olarak, akademik kadrosunun çalışmalarında işbirliğini, şeffaflığı, bilimsel düşüncenin özgürlüğünü, yaratıcılığını ve özgünlüğünü geliştirmek. Tüm bu süreç içerisinde paydaşların memnuniyetini arttırmak.</p>	<p>Hedef1. Bilimsel araştırma düşüncelerinin ve planlarının paylaşılması ve yeni düşünceler oluşturulması için bölüm düzeyinde periyodik olarak toplantılar yapmak.</p>
	<p>Hedef2. Bilimsel araştırmaların niteliğini geliştirmek amacıyla bölüm içinde destek ve işbirliği mekanizmaları oluşturmak.</p>
	<p>Hedef3. Anabilim dallarının sanatsal etkinliklerini tanıttacak nitelikli ve kapsamlı öğrenci sergi ve konser gibi etkinliklerin kurum içinde ve dışında gerçekleştirilmesi.</p>
	<p>Hedef4. Sanatın sevdirmesi ve boş zamanların değerlendirilmesi amacıyla, öncelikli olarak, üniversitenin diğer birimlerindeki öğretim elemanlarına yönelik olmak üzere yetişkinlerin katılabileceği resim, heykel, seramik, grafik, çalgı, koro vb. alanlarda hobi kurslarının açılması.</p>
	<p>Hedef5. Fakültemizin paydaşlarının memnuniyetini arttırmak.</p>

III. FAALİYETLERE İLİŞKİN BİLGİ VE DEĞERLENDİRMELER

Kamu İdarelerince Hazırlanacak Stratejik Planlar ve Performans Programları ile Faaliyet Raporlarına İlişkin Usul ve Esaslar Hakkında Yönetmeliğin 26. Maddesi gereği Faaliyetlere İlişkin Bilgi ve Değerlendirmeler bölümünde, aşağıda belirtildiği şekilde malî bilgiler ile performans bilgilerine yer verilmiştir.

A. Mali Bilgiler

Kamu İdarelerince Hazırlanacak Stratejik Planlar ve Performans Programları ile Faaliyet Raporlarına İlişkin Usul ve Esaslar Hakkında Yönetmeliğin 26/c Maddesi uyarınca Mali bilgiler başlığı altında; kullanılan kaynaklara, bütçe hedef ve gerçekleştirmeleri ile meydana gelen sapmaların nedenlerine, varlık ve yükümlülükler ile yardım yapılan birlik, kurum ve kuruluşların faaliyetlerine ilişkin bilgilere, temel malî tablolara ve bu tablolara ilişkin açıklamalara yer almaktadır.. Ayrıca iç ve dış malî denetim sonuçları hakkındaki özet bilgiler de bu başlık altında yer almaktadır.

1. Bütçe Uygulama Sonuçları

1.1. Bütçe Giderleri

	2022 BÜTÇE BAŞLANGIÇ ÖDENEĞİ	2022 GERÇEKLEŞME TOPLAMI	GERÇEK. ORANI
	TL	TL	%
BÜTÇE GİDERLERİ TOPLAMI	106.855.000,00	136.980.972,54	128,00
01 - PERSONEL GİDERLERİ	88.842.000,00	115.627.929,37	130,15
02 - SOSYAL GÜVENLİK KURUMLARINA DEVLET PRİMİ GİDERLERİ	15.225.000,00	17.940.568,39	117,84
03 - MAL VE HİZMET ALIM GİDERLERİ	2.788.000,00	3.412.474,78	122,40
05 - CARİ TRANSFERLER	-	-	-
06 - SERMAYE GİDERLERİ	-	-	-

1.2. Bütçe Gelirleri

	2022 BÜTÇE TAHMINİ	2022 GERÇEKLEŞME TOPLAMI	GERÇEK. ORANI
	TL	TL	%
BÜTÇE GELİRLERİ TOPLAMI	-	-	-
02 – VERGİ DIŞI GELİRLER	-	-	-
03 – SERMAYE GELİRLERİ	-	-	-
04 – ALINAN BAĞIŞ VE YARDIMLAR	-	-	-

(Bütçe hedef ve gerçekleştirmeleri ile meydana gelen sapmaların nedenleri bu kısımda açıklanır.)

2. Mali Denetim Sonuçları

Rektörlüğümüz İç Denetim uzmanları tarafından Fakültemiz mali konuda denetlenmiş olup, kayda değer herhangi bir yanlışlık olmadığı rapor edilmiş ve teşekkür edilmiştir.

B. Performans Bilgileri

Kamu İdarelerince Hazırlanacak Faaliyet Raporları Hakkında Yönetmeliğin 18/c maddesi gereğince Performans bilgileri başlığı altında,

—İdarenin stratejik plan ve performans programı uyarınca yürütülen faaliyet ve projelerine,

—Performans programında yer alan performans hedef ve göstergelerinin gerçekleşme durumu ile meydana gelen sapmaların nedenlerine,

—Diğer performans bilgilerine ve bunlara ilişkin değerlendirmelere yer verilir.

1. Faaliyet ve Proje Bilgileri

1.1. Faaliyet Bilgileri

1.2. 1. Düzenlenen Bilimsel Toplantılar, Etkinlikler

BÖLÜM ADI	Sempozyum		Kongre		Konferans		Panel		Seminer		Diğer* Etkinlikler		Genel Toplam
	A	B	A	B	A	B	A	B	A	B	A	B	
Bilgisayar ve Öğretim Teknolojileri Eğitimi	-	-	-	-	-	-	-	-	2	2	5	-	9
Eğitim Bilimleri	-	-	9	28	3	1	2	3	6	-	17	3	72
Güzel Sanatlar Eğitimi	-	-	-	-	3	3	-	-	30	2	46	20	104
Matematik ve Fen Bilimleri Eğitimi	2	-	4	9	1	2	-	-	4	2	37	-	61
Özel Eğitim	-	-	1	-	-	-	-	-	-	-	-	-	1
Temel Eğitim				7		7		1	4	1	23	2	45
Türkçe ve Sosyal Bilimler Eğitimi	8	29	-	3	35	13	20	-	25	-	-	-	133
Yabancı Diller Eğitimi	-	-	-	-	-	2	-	-	1	-	2	-	5

A: Ulusal, B: Uluslararası

* Diğer etkinlikler aşağıda belirtilecektir.

Diğer Etkinlikler	Sayısı
Açık Oturum	5
Söyleşi	10
Tiyatro	4
Konser	46
Sergi	22
Turnuva	-
Teknik Gezi	19
Eğitim Semineri	37
Hizmet İçi Eğitim Programı	74
Müze Gezisi	1
AFAD Gezisi	1
Ankara Gezisi	1
Oryantasyon Programı	1
RPD401 ve PDR402 Okullarda RPD Uygulamaları 1 ve 2 dersleri Uygulama Öğretim Elemanı, Uygulama Öğretmeni ve Uygulama Kurum Koordinatörleri Toplantısı	1
Eğitim Forumu	1
Mezunlar Çalıştayı	2
Eğlenceli Bilim Etkinlikleri	4
Bilim Kampı	1
Festival (EKOFEST)	1
Jüri (TÜBİTAK-TEKNOFEST Yarışma)	3
Gösteri	4
Çalıştay	1

1.2.2. Düzenlenen Bilimsel Toplantılara ve Etkinliklere Katılan Personel Sayısı

BÖLÜM ADI	Sempozyum		Kongre		Konferans		Panel		Seminer	
	A	B	A	B	A	B	A	B	A	B
Bilgisayar ve Öğretim Teknolojileri Eğitimi	-	2	3	-	-	8	1	-	20	2
Eğitim Bilimleri	1	-	14	23	2	1	1	2	22	-
Güzel Sanatlar Eğitimi	5	20	-	5	5	6	3	-	7	-
Matematik ve Fen Bilimleri Eğitimi	1	2	21	33	4	11	1	1	7	1
Özel Eğitim	-	-	37	-	-	-	-	-	-	-
Temel Eğitim	-	14	3	9	1	-	1	-	4	-
Türkçe ve Sosyal Bilimler Eğitimi	18	49	3	7	14	4	12	3	32	-
Yabancı Diller Eğitimi	-	4	-	6	1	8	1	-	8	-

A: Ulusal, B: Uluslararası

1.2.5 Proje Bilgileri

Bilimsel Araştırma Proje Sayısı						
PROJELER	2022					
	Önceki Yıdan Devreden Proje	Yıl İçinde Eklenen Proje	Toplam	Yıl İçinde Tamamlanan Proje	Toplam Ödenek TL	Toplam Harcama TL
SBB	-	-	-	-	-	-
TÜBİTAK	9	53	62	7	3.111.278,00 TL	789.000 TL
AB	8	6	14	5	1.976.420 € 18.000.000 TL	35.000 €
BİLİMSEL ARAŞTIRMA PROJELERİ	16	13	29	10	5.027.528,4 TL	453.875,59 TL
DİĞER	20	4	24	9	1.020.000 TL	45.000 TL
TOPLAM	53	76	129	31	27.158.806,4 TL + 1.976.420 €	1.287.875,59 TL + 35.000 €

2. Performans Programı Sonuçlarının Değerlendirilmesi

Performans Göstergesi	Ölçü Birimi	2022 Yılı Sonu İtibariyle Gerçekleşme	Göstergelerden Sorumlu Birimler
Araştırma altyapısı projesi tamamlanma oranı			
Cumhurbaşkanlığı Strateji ve Bütçe Başkanlığı Destekli projelerin harcama tutarı (TL)	TL	-	Araştırma Geliştirme Kurum Koordinatörlüğü
Cumhurbaşkanlığı Strateji ve Bütçe Başkanlığı Destekli projelerin 2022 Yılı ödenek tutarı.	TL	-	Strateji Geliştirme Daire Başkanlığı
Ar-ge'ye harcanan bütçenin toplam bütçeye oranı			
Ar-Ge projeleri toplam tutarı (TL)	TL	-	Araştırma Geliştirme Kurum Koordinatörlüğü
Toplam Bütçe Gideri (TL)	TL	-	Strateji Geliştirme Daire Başkanlığı
Döner Sermaye Gideri (TL)	TL	-	Döner Sermaye İşletme Müdürlüğü
Ar-ge sonucu ortaya çıkan ürünlere ilişkin alınan patent sayısı	Sayı	-	Araştırma Geliştirme Kurum Koordinatörlüğü
Ar-ge sonucu ticarileştirilen ürün sayısı	Sayı	-	Araştırma Geliştirme Kurum Koordinatörlüğü
Araştırma merkezleri gelir miktarı	TL	-	Araştırma Geliştirme Kurum Koordinatörlüğü
Araştırma merkezlerinin sanayi ile yaptığı proje sayısı	Sayı	-	Araştırma Geliştirme Kurum Koordinatörlüğü
BAP kapsamında desteklenen araştırma projeleri sayısı	Sayı	-	Araştırma Geliştirme Kurum Koordinatörlüğü

Öğretim elemanı başına düşen ar-ge proje sayısı			
Toplam Ar-Ge projesi sayısı	Sayı	-	Araştırma Geliştirme Kurum Koordinatörlüğü
Toplam Öğretim Elemanı Sayısı	Sayı	-	Personel Daire Başkanlığı
Patent, faydalı model ve endüstriyel tasarım başvuru sayısı	Sayı	-	Araştırma Geliştirme Kurum Koordinatörlüğü
Ulusal ve uluslararası kuruluşlar tarafından desteklenen ar-ge projesi sayısı	Sayı	-	Araştırma Geliştirme Kurum Koordinatörlüğü
Uluslararası endekslerde yer alan bilimsel yayın sayısı	Sayı	-	Araştırma Geliştirme Kurum Koordinatörlüğü
Dezavantajlı gruplara yönelik sosyal entegrasyon ve kapsayıcılığa ilişkin yapılan faaliyet sayısı	Sayı	-	Sosyal İşler ve Toplumsal Katkı Kurum Koordinatörlüğü
Eğitim programlarına başvuran kişi sayısı	Sayı	-	BELTEK, GAZİSEM, TÖMER, Personel Daire Başkanlığı
Mezunlara yönelik gerçekleştirilen faaliyet sayısı	Sayı	-	Sosyal İşler ve Toplumsal Katkı Kurum Koordinatörlüğü, Tüm Akademik Birimler
Sürekli Eğitim Merkezi (SEM) ve Dil Merkezi (DİLMER) tarafından mesleki eğitime yönelik verilen sertifika sayısı	Sayı	-	GAZİSEM, TÖMER
Tamamlanan sosyal sorumluluk projeleri sayısı	Sayı	-	Sosyal İşler ve Toplumsal Katkı Kurum Koordinatörlüğü
Üniversitenin çevrecilik alanlarında aldığı ödül sayısı	Sayı	-	Sosyal İşler ve Toplumsal Katkı Kurum Koordinatörlüğü
Ameliyat sayısı	Sayı	-	Gazi Üniversitesi Sağlık Uygulama ve Araştırma Hastanesi (Gazi

			Hastanesi), Diş Hekimliği Fakültesi
Üniversite hastaneleri nitelikli yatak oranı	Oran	-	Gazi Üniversitesi Sağlık Uygulama ve Araştırma Hastanesi (Gazi Hastanesi), Diş Hekimliği Fakültesi
Üniversite hastaneleri yatak doluluk oranı	Oran	-	Gazi Üniversitesi Sağlık Uygulama ve Araştırma Hastanesi (Gazi Hastanesi)
Yatan hasta sayısı	Sayı	-	Gazi Üniversitesi Sağlık Uygulama ve Araştırma Hastanesi (Gazi Hastanesi), Diş Hekimliği Fakültesi
SCI, SCI-Expanded, SSCI ve AHCI kapsamındaki dergilerde öğretim elemanı başına düşen yayın sayısı			
SCI, SCI-Expanded, SSCI ve AHCI Kapsamındaki Dergilerde Yayımlanan Tam Metin Yayın Sayısı	Sayı	-	Kütüphane ve Dokümantasyon Daire Başkanlığı
Toplam Öğretim Elemanı Sayısı	Sayı	-	Personel Daire Başkanlığı
Araştırma bursundan yararlanan öğrenci sayısı	Sayı	-	Eğitim-Öğretim Kurum Koordinatörlüğü
YÖK tarafından öncelikli alanlarında sağlanan burslardan yararlanan doktora öğrenci sayısı	Sayı	-	Eğitim-Öğretim Kurum Koordinatörlüğü
YÖK tarafından sağlanan yurt dışında yabancı dil yeterliliklerinin artırılmasına yönelik burslardan yararlanan sayısı	Sayı	-	Eğitim-Öğretim Kurum Koordinatörlüğü
Yükseköğretim Kurulu, Türkiye Bilimler Akademisi ve TÜBİTAK bilim, teşvik ve sanat ödülleri sayısı	Sayı	0	Genel Sekreterlik Tüm Akademik Birimler
Doktora eğitimini tamamlayanların sayısı	Sayı	-	Öğrenci İşleri Daire Başkanlığı
Eğitim bilimleri kontenjan doluluk oranı	Oran	-	Öğrenci İşleri Daire Başkanlığı
Eğitimin program süresinde bitirilme oranı	Oran	-	Öğrenci İşleri Daire Başkanlığı

Fen bilimleri kontenjan doluluk oranı	Oran	-	Öğrenci İşleri Daire Başkanlığı
Kütüphanede bulunan basılı ve elektronik kaynak sayısı	Sayı	-	Kütüphane ve Dokümantasyon Daire Başkanlığı
Kütüphanede bulunan öğrenci başına düşen basılı ve elektronik kaynak sayısı	Sayı	-	Kütüphane ve Dokümantasyon Daire Başkanlığı
Kütüphaneden yararlanan kişi sayısı	Sayı	-	Kütüphane ve Dokümantasyon Daire Başkanlığı
Lisansüstü öğrencilerin toplam öğrenciler içindeki payı	Oran	-	Öğrenci İşleri Daire Başkanlığı
Öğrenci başına düşen eğitim alanı			
Toplam Eğitim Alanı	Metrekare	-	Yapı İşleri ve Teknik Daire Başkanlığı
Toplam Öğrenci Sayısı	Sayı	-	Öğrenci İşleri Daire Başkanlığı
Öğrenci başına düşen kapalı alan			
Toplam Kapalı Alan	Metrekare	-	Yapı İşleri ve Teknik Daire Başkanlığı
Toplam Öğrenci Sayısı	Sayı	-	Öğrenci İşleri Daire Başkanlığı
Öğrenci değişim programlarından yararlanan öğrencilerin oranı			
Değişim Programlarından Yararlanan Toplam Öğrenci Sayısı	Sayı	-	Uluslararası İlişkiler Kurum Koordinatörlüğü
Toplam Öğrenci Sayısı	Sayı	-	Öğrenci İşleri Daire Başkanlığı
Öğretim üyesi başına düşen öğrenci sayısı			
Toplam Öğretim Elemanı Sayısı	Sayı	-	Personel Daire Başkanlığı
Toplam Öğrenci Sayısı	Sayı	-	Öğrenci İşleri Daire Başkanlığı
Sağlık bilimleri kontenjan doluluk oranı	Oran	-	Öğrenci İşleri Daire Başkanlığı
Sosyal bilimler kontenjan doluluk oranı	Oran	-	Öğrenci İşleri Daire Başkanlığı
Teknokent veya Teknoloji Transfer Ofisi (TTO) projelerine katılan öğrenci sayısı	Sayı	-	Araştırma Geliştirme Kurum Koordinatörlüğü

Uluslararası kuruluşlarla ortak uygulanan eğitim programı sayısı	Sayı	-	Öğrenci İşleri Daire Başkanlığı
Yabancı dilde eğitim veren program sayısı	Sayı	-	Öğrenci İşleri Daire Başkanlığı
Yabancı uyruklu akademisyen sayısı	Sayı	-	Personel Daire Başkanlığı
Yabancı uyruklu öğrenci sayısı	Sayı	-	Öğrenci İşleri Daire Başkanlığı
Yan dal ve çift ana dal programından mezun olanların toplam mezun sayısına oranı	Oran	-	Öğrenci İşleri Daire Başkanlığı
Barınma hizmetlerinden yararlanan öğrenci sayısı	Sayı	-	Sağlık, Kültür ve Spor Daire Başkanlığı
Beslenme hizmetlerinden yararlanan öğrenci sayısı	Sayı	-	Sağlık, Kültür ve Spor Daire Başkanlığı
Öğrenci başına düşen sosyal donatı alanı			
Toplam Sosyal Donatı Alanı		-	Yapı İşleri ve Teknik Daire Başkanlığı
Toplam Öğrenci Sayısı		-	Öğrenci İşleri Daire Başkanlığı
Öğrenci kulüp ve topluluk sayısı	Sayı	-	Sağlık, Kültür ve Spor Daire Başkanlığı
Sosyal, kültürel ve sportif faaliyet sayısı	Sayı	-	Sağlık, Kültür ve Spor Daire Başkanlığı
Yükseköğretimde öğrenci başına barınma harcaması	TL	-	Sağlık, Kültür ve Spor Daire Başkanlığı
Yükseköğretimde öğrenci başına beslenme harcaması	TL	-	Strateji Geliştirme Daire Başkanlığı
Yükseköğretimde öğrenci yaşamından memnuniyet oranı	Oran	-	Strateji Geliştirme Daire Başkanlığı
Yükseköğretimde öğrencilere sunulan sağlık hizmetinden yararlanan öğrenci sayısının toplam öğrenci sayısına oranı	Oran	-	Sağlık, Kültür ve Spor Daire Başkanlığı

3. Stratejik Plan Değerlendirme Tabloları

Birim 2019-2023 Dönemi Stratejik Planında yer alan birim performans göstergelerinin gerçekleşmelerine ilişkin verilere yer verilmiştir.

A1	Eğitim-öğretim kalitesini artırmak, uluslararasılaşmayı ve akreditasyonu yaygınlaştırmak.				
H1.1	Kişisel ve toplumsal gelişimi destekleyen eğitim ve öğretim ortamı oluşturmak üzere öğrenme ortamları ve kaynakları ile öğretim elemanlarının yetkinliği geliştirilerek öğretim elemanı başına düşen öğrenci sayısı en az %15 azaltılacaktır.				
Amacın İlgili Olduğu Üniversite Stratejik Plan Amacı	Eğitim-öğretim kalitesini artırmak, uluslararasılaşmayı ve akreditasyonu yaygınlaştırmak.				
H1.1 Performansı	$(PG1.1.1 \text{ Performansı} \times \text{Hedef Etkisi}) + (PG1.1.2 \text{ Performansı} \times \text{Hedef Etkisi}) + (PG1.1.3 \text{ Performansı} \times \text{Hedef Etkisi}) + (PG1.1.4 \text{ Performansı} \times \text{Hedef Etkisi}) = \%100$				
Performans Göstergesi	Hedef Etkisi (%)	Plan Dönemi Başlangıç Değeri* (A)	Değerlendirme Dönemindeki Yılsonu Hedeflenen Değer (B)	Değerlendirme Dönemindeki Gerçekleşme Değeri (C)	Performans (%) (C-A)/(B-A)
PG1.1.1: Ders veren öğretim elemanı başına düşen öğrenci sayısı	25	32,05	28,35	14,45	100
PG1.1.2: Web tabanlı yeni uygulamaları kullanan öğrenci sayısının toplam öğrenci sayısına oranı	25	30,51	48,33	Veri bulunmamaktadır.	-
PG.1.1.3. Öğrenci başına düşen laboratuvar ve derslik alanı (m2)	25	2,52	1,61	2,52	0
PG.1.1.4. Öğrenci başına düşen sosyal alan (m2)	25	6,55	7,37	6,55	0
Hedefe İlişkin Değerlendirmeler**					
PG1.1.1 (Ders veren öğretim elemanı başına düşen öğrenci sayısı) göstergesinde kontenjanlar azaltılarak rahatlatma planlarının da üzerinde sağlanmıştır; ancak diğer göstergelerde, mekânların sınırlı oluşu ve mali kısıtlılıklar nedeniyle gerekli iyileşmeler sağlanamıştır.					

A1		Eđitim-öđretim kalitesini artırmak, uluslararasılaşmayı ve akreditasyonu yaygınlařtırmak.			
H1.2		Uluslararası öđrencilerin tercih ettiđi üniversiteler sıralamasında ülkemizdeki ilk beř üniversite, uluslararası üniversiteler sıralamalarında ilk beř yüz üniversite arasında yer alınması.			
Amacın İlgili Olduđu Üniversite Stratejik Plan Amacı					
H1.2 Performansı		(PG1.1.1 Performansı X Hedefe Etkisi) + (PG1.1.2 Performansı X Hedefe Etkisi) + (PG1.1.3 Performansı X Hedefe Etkisi) + (PG1.1.4 Performansı X Hedefe Etkisi)			
Performans Göstergesi	Hedefe Etkisi (%)	Plan Dönemi Bařlangıç Deđeri* (A)	Deđerlendirme Dönemindeki Yıllık Hedeflenen Deđer (B)	Deđerlendirme Dönemindeki Gerçekleřme Deđer (C)	Performans (%) (C-A)/(B-A)
PG.1.2.1. Yabancı uyruklu öđrenci sayısının toplam öđrenci sayısına oranı	25	0,02	0,03	0,034	100
PG.1.2.2. Deđişim Programından yararlanan öđretim elemanı sayısının toplam öđretim elemanı sayısına oranı	20	0,016	0,021	Veri bulunmamaktadır	-
PG.1.2.3. Deđişim programından veya uluslararası ortak lisans programından (UOLP) yararlanan öđrenci sayısının toplam öđrenci sayısına oranı	20	0,0037	0,0045	Veri bulunmamaktadır	-
PG.1.2.4. Öđretim üyesi başına tamamlanan ortalama yıllık uluslararası işbirlikli proje sayısı	20	0,019	0,031	0,013	-
PG.1.2.5. Öđretim üyesi başına devam eden uluslararası işbirlikli proje sayısı	15	0,025	0,044	0,039	-
Hedefe İliřkin Deđerlendirmeler**					
<p>PG.1.2.1 (Yabancı uyruklu öđrenci sayısının toplam öđrenci sayısına oranı) göstergesinde hedeflen artış sağlanmıştır. Yabancı uyruklu öđrenci sayısını artırmak için ařađıdaki konularda çalışmalar yapılmakta ve planlanmaktadır:</p> <ul style="list-style-type: none"> • Uluslararası paydařlara iki anlaşma teklifi yapılması • Uluslararası paydařlara proje teklifi yapılması ve onlardan gelen tekliflerin deđerlendirilmesi • Lisans programına alınacak yabancı uyruklu öđrenci kontenjanlarının arttırılması • Deđişim programından veya uluslararası ortak lisans programı (UOLP) hakkında lisans öđrencilerine bilgilendirme toplantıları/ seminer yapılması • Fakültemizin ulusal ve uluslararası tanınırlıđını arttıracak etkinliklerin sayısının arttırılması 					

<ul style="list-style-type: none"> Fakültemiz öğretim üyelerinin ulusal ve uluslararası proje hazırlama konusunda bilgilendirilmesi ve özendirici imkânlar sağlanması Fakültemiz öğretim üyelerinin uluslararası işbirlikli projeler konusunda bilgilendirilmesi Değişim programlarından yararlanan öğretim elemanı sayısını artırmak amacıyla değişim programlarının tanıtılmasına yönelik seminer ve toplantılar düzenlenmesi. Öğretim üyelerinin uluslararası işbirlikli proje sayısını artırmak amacıyla yurtdışı paydaşlarla etkileşimin nasıl artırılacağına yönelik seminer ve toplantılar düzenlenmesi Yabancı uyruklu öğrenci sayısının artırılması amacıyla Sınıf Eğitimi programının ERASMUS programı kapsamında protokollerinin artırılması için gerekli toplantılar düzenlenmesi Öğretim üyelerinin uluslararası işbirlikli proje sayısını arttırmak için teşvik edici çalışmalar yapılması 					
A1		Eğitim-öğretim kalitesini artırmak, uluslararasılaşmayı ve akreditasyonu yaygınlaştırmak.			
H1.3		Üniversitedeki akredite edilmiş programların oranının en az %20 artırılması.			
Amacın İlgili Olduğu Üniversite Stratejik Plan Amacı					
H1.2 Performansı		(PG1.1.1 Performansı X Hedefe Etkisi) + (PG1.1.2 Performansı X Hedefe Etkisi) + (PG1.1.3 Performansı X Hedefe Etkisi) + (PG1.1.4 Performansı X Hedefe Etkisi)			
Performans Göstergesi	Hedef e Etkisi (%)	Plan Dönemi Başlangıç Değeri* (A)	Değerlendirme Dönemindeki Yılsonu Hedeflenen Değer (B)	Değerlendirme Dönemindeki Gerçekleşme Değeri (C)	Performans (%) (C-A)/(B-A)
PG.1.3.1. Akredite olan lisans program sayısının toplam lisans program sayısına oranı	20	0	0,0982	4 lisans programı için süreç devam ediyor.	
Hedefe İlişkin Değerlendirmeler**					
4 lisans programımız için akreditasyon süreçleri devam etmekte olup tüm lisans programlarımızın önümüzdeki 4 yıl içinde akredite olması için bir takvim belirlenmiştir.					

A2		Araştırma Üniversitesi vizyonunu güçlendirecek nitelikli ve katma değeri yüksek araştırmageliştirme çalışmalarını yürütmek.			
H2.2		Üniversitemizde uluslararası nitelikli ve disiplinlerarası çalışma yapabilen araştırma potansiyeli yüksek akademik personel ve araştırmacı istihdamının en az %10 oranında artırılması.			
Amacın İlgili Olduğu Üniversite Stratejik Plan Amacı					
H2.2 Performansı		(PG1.1.1 Performansı X Hedefe Etkisi) + (PG1.1.2 Performansı X Hedefe Etkisi) + (PG1.1.3 Performansı X Hedefe Etkisi) + (PG1.1.4 Performansı X Hedefe Etkisi)			
Performans Göstergesi	Hedef Etkisi (%)	Plan Dönemi Başlangıç Değeri* (A)	Değerlendirme Dönemindeki Yılsonu Hedeflenen Değer (B)	Değerlendirme Dönemindeki Gerçekleşme Değeri (C)	Performans (%) (C-A)/(B-A)
PG.2.2.1. Dış kaynaklı projede yer alan akademik personel sayısı	40	165	180	Veri bulunmamaktadır.	
PG.2.2.2. Yurtdışı yüksek lisans ve/veya doktora derecesine sahip öğretim elemanı sayısı	30	185	200	Veri bulunmamaktadır.	-
PG.2.2.3. Kütüphanede erişim sağlanan uluslararası veri tabanı sayısı	30	106	117	Veri bulunmamaktadır.	
Hedefe İlişkin Değerlendirmeler**					
Birimimizde belirli aralıklarla Proje Koordinasyon Ofisinin katkılarıyla proje hazırlama ve geliştirme seminerleri düzenlenmektedir. Ayrıca Fakültemiz öğretim üyelerinin uluslararası işbirlikli projeler konusunda bilgilendirilmesi sağlanmaktadır; ancak henüz yeterli seviyeye gelinememiştir.					

A2		Araştırma Üniversitesi vizyonunu güçlendirecek nitelikli ve katma değeri yüksek araştırmageliştirme çalışmalarını yürütmek.			
H2.3		Üniversite birimlerinde gerçekleştirilen nitelikli ulusal, uluslararası ve kurumsal bilimsel araştırma projeleri, patent ve stratejik araştırma sayılarının en az %15 oranında artırılması.			
Amacın İlgili Olduğu Üniversite Stratejik Plan Amacı					
H2.3 Performansı		(PG1.1.1 Performansı X Hedefe Etkisi) + (PG1.1.2 Performansı X Hedefe Etkisi) + (PG1.1.3 Performansı X Hedefe Etkisi) + (PG1.1.4 Performansı X Hedefe Etkisi)			
Performans Göstergesi	Hedefe Etkisi (%)	Plan Dönemi Başlangıç Değeri* (A)	Değerlendirme Dönemindeki Yılsonu Hedeflenen Değer (B)	Değerlendirme Dönemindeki Gerçekleşme Değeri (C)	Performans (%) (C-A)/(B-A)
PG.2.3.1. Öğretim üyesi başına düşen ortalama yıllık ulusal patent belge sayısı	20	0,006	0,009	0,00436	-
PG.2.3.2. Öğretim üyesi başına düşen tamamlanan ortalama yıllık dış destekli proje sayısı	30	0,034	0,037	-	-
PG.2.3.3. Öğretim üyesi başına düşen devam eden dış destekli proje sayısı	40	0,075	0,095	0,013	
PG.2.3.4. Öğretim üyesi başına düşen ortalama yıllık uluslararası patent belge sayısı	10	0,001	0,005	0,00436	
Hedefe İlişkin Değerlendirmeler**					
Birimimizde belirli aralıklarla Proje Koordinasyon Ofisinin katkılarıyla proje hazırlama ve geliştirme seminerleri düzenlenmektedir. Ayrıca Fakültemiz öğretim üyelerinin uluslararası işbirlikli projeler konusunda bilgilendirilmesi sağlanmaktadır; ancak henüz yeterli seviyeye gelinmemiştir.					

A2 H2.4 Amacın İlgili Olduğu Üniversite Stratejik Plan Amacı H2.4 Performansı	Araştırma Üniversitesi vizyonunu güçlendirecek nitelikli ve katma değeri yüksek araştırmageliştirme çalışmalarını yürütmek.				
	Uluslararası ve ulusal indeksli bilimsel yayın organlarında (kitap, dergi, audio/video vb.) yer alan Gazi Üniversitesi adresli nitelikli yayın ve atıf sayılarının en az %20 oranında artırılması.				
	(PG1.1.1 Performansı X Hedefe Etkisi) + (PG1.1.2 Performansı X Hedefe Etkisi) + (PG1.1.3 Performansı X Hedefe Etkisi) + (PG1.1.4 Performansı X Hedefe Etkisi)				
Performans Göstergesi	Hedefe Etkisi (%)	Plan Dönemi Başlangıç Değeri* (A)	Değerlendirme Dönemindeki Yılsonu Hedeflenen Değer (B)	Değerlendirme Dönemindeki Gerçekleşme Değeri (C)	Performans (%) (C-A)/(B-A)
PG.2.4.1. Öğretim üyesi başına düşen SCI, SSCI, A&HCI endeksli dergilerde ortalama yıllık makale/derleme sayısı	30	1,2	1,4	1,4	100
PG.2.4.2. Öğretim üyesi başına düşen Incites Dergi Etki Değerinde ilk %50'lik Dilime Giren Bilimsel Yayın Sayısı (Incites Dergi Etki Değerinde ilk %50'lik dilime giren (Q1-Q2) makale ve eleştiri türlerindeki yayınların sayısı (1000 yazar üstü yayınlar hariç))	35	0,37	0,42	Veri bulunmamaktadır.	-
PG.2.4.3. Atıf puanı (Öğretim üyesi başına düşen üniversite adresli yayınlara SCI, SSCI, A&HCI endeksli dergilerde yapılan ortalama yıllık atıf sayısı)	35	2,0	2,4	24	100
Hedefe İlişkin Değerlendirmeler**					
Akademik yayın ve atıf sayılarında belirlenen hedeflere ulaşılmıştır.					

A3		Giriřimcilik faaliyetlerini teşvik etmek ve yaygınlařtırmak.			
H3.1		Kamu-Üniversite-Sanayi iř birlięini güçlendirecek, çıktısı ekonomik değere dönüřtürülebilir ve/veya Ar-Ge tabanlı giriřimcilik projeleri sayısının en az %20 oranında artırılması.			
Amacın İlgili Olduęu Üniversite Stratejik Plan Amacı					
H3.1 Performansı		(PG1.1.1 Performansı X Hedefe Etkisi) + (PG1.1.2 Performansı X Hedefe Etkisi) + (PG1.1.3 Performansı X Hedefe Etkisi) + (PG1.1.4 Performansı X Hedefe Etkisi)			
Performans Göstergesi	Hedefe Etkisi (%)	Plan Dönemi Bařlangıç Deęeri* (A)	Deęerlendirme Dönemindeki Yılsonu Hedeflenen Deęer (B)	Deęerlendirme Dönemindeki Gerçekleřme Deęeri (C)	Performans (%) (C-A)/(B-A)
PG.3.1.1.Çıktısı ürün olan giriřimcilik proje sayısı	25	18	22	Veri bulunmamaktadır.	
PG.3.1.2.Giriřimcilik projelerine saęlanan maddi destek tutarının toplam TTO bütçesine oranı (%)	20	20	23	Veri bulunmamaktadır.	-
PG.3.1.3.Projelere destek olan dıř paydař sayısı	20	11	14	2	
PG.3.1.4.Faal olan öğretim üyesi teknoloji řirketi sayısı	15	24	42	1	
PG.3.1.5.Ticarileřen patent sayısı	20	0	2	1	
Hedefe İliřkin Deęerlendirmeler**					

A4		Sosyal sorumluluk bilincini ve hizmet kalitesini artırarak topluma katkı sağlamak.			
H4.1		Farkındalık oluşturacak toplumsal etkinlik sayısının en az %15 oranında artırılması			
Amacın İlgili Olduğu Üniversite Stratejik Plan Amacı					
H4.1 Performansı		(PG1.1.1 Performansı X Hedefe Etkisi) + (PG1.1.2 Performansı X Hedefe Etkisi) + (PG1.1.3 Performansı X Hedefe Etkisi) + (PG1.1.4 Performansı X Hedefe Etkisi)			
Performans Göstergesi	Hedefe Etkisi (%)	Plan Dönemi Başlangıç Değeri* (A)	Değerlendirme Dönemindeki Yılsonu Hedeflenen Değer (B)	Değerlendirme Dönemindeki Gerçekleşme Değeri (C)	Performans (%) (C-A)/(B-A)
PG.4.1.1.Topluma yönelik Düzenlenen etkinlik sayısı	25	63	72	-	
PG.4.1.2. Gerçekleştirilen Sosyal sorumluluk proje/ etkinlik sayısı	25	161	230	Veriler Sosyal ve Kültürel Faaliyetler Kurum Koordinatörlüğünden alınabilir.	-
PG.4.1.3.Meslek edindirme ve mesleki gelişim etkinliklerine katılan kişi sayısı	50	6245	6.815	-	
Hedefe İlişkin Değerlendirmeler**					
Birimimizde sosyala sorumluluk projelerine önem verilmektedir. Bu kapsamda Sıfır atık, enerji tasarrufu, giysi bankası vb. projeler hayata geçirilmiştir.					

A5		Ulusal ve uluslararası normlar çerçevesinde kurumsallaşmayı güçlendirmek.			
H5.1		Mezun/öğrencilerin kurumsal aidiyet duygusunu güçlendirecek etkinlik sayısının en az %20 oranında artırılması			
Amacın İlgili Olduğu Üniversite Stratejik Plan Amacı					
H5.1 Performansı		(PG1.1.1 Performansı X Hedefe Etkisi) + (PG1.1.2 Performansı X Hedefe Etkisi) + (PG1.1.3 Performansı X Hedefe Etkisi) + (PG1.1.4 Performansı X Hedefe Etkisi)			
Performans Göstergesi	Hedefe Etkisi (%)	Plan Dönemi Başlangıç Değeri* (A)	Değerlendirme Dönemindeki Yılsonu Hedeflenen Değer (B)	Değerlendirme Dönemindeki Gerçekleşme Değeri (C)	Performans (%) (C-A)/(B-A)
PG.5.1.1.Mezunlara yönelik yapılan faaliyet sayısı	25	6	20		
PG.5.1.2.Öğrenci Memnuniyet Düzeyi*	25	-	75	-	-
PG.5.1.3.Mezun bilgi sistemine kayıtlı öğrenci sayısının toplam öğrenci sayısına oranı (%)	25	1,9	15		
PG.5.1.4.Öğrenci kurumsal aidiyet duygusunu güçlendirecek etkinlik sayısı	25	528	588		
Hedefe İlişkin Değerlendirmeler**					
<p>Mezun/öğrencilerin kurumsal aidiyet duygusunu güçlendirecek etkinliklerin sayılarının artırılması hususunda çeşitli girişimlerde bulunmaktadır. Bunlar arasında;</p> <ul style="list-style-type: none"> • Öğrencilerle sadece akademik çalışmalar değil sosyal kültürel etkinlikler de düzenleyerek aidiyet duygusunun güçlendirilmesi, • Mezunlarla Ana Bilim Dalı web sayfası üzerinden mezun ağı oluşturulması, • Programların eğitim-öğretim yılı başında yüz yüze ve on-line ortamlarda tanıtımlarının yapılması, • Öğrenci memnuniyet anketleri sonuçları dikkate alınarak öğrencilerin memnuniyet düzeylerini artırıcı düzenlemelerin yapılması ve öğrencilere geri dönütler sağlanması • Her dönem sonunda öğrencilerin memnuniyet düzeyinin belirlenebilmesi amacıyla memnuniyet anketleri uygulanarak elde edilen bulgular birim akademik kurulunda öğretim üyeleri ile paylaşılması, • Öğrencilerin kurumsal aidiyet duygusunu geliştirmek amacıyla öğrenci ve birim öğretim üyelerinin bir araya gelebileceği seminer ve toplantılar düzenlenmesi, • Öğrenci Danışma Merkezinin çalışma alanlarını tanıtıcı çalışmalar yapılması ve destek ihtiyacı olan öğrencilerin bu merkeze yönlendirilmelerinin sağlanması, • Öğrenciler için yılsonu şenlikleri düzenlenmesi, • Mezunlara yönelik bilgi sistemi oluşturmak ve faaliyetler düzenlemek • Sosyal, kültürel ve sportif faaliyetlere destek sağlanması sayılabilir. 					

IV. KURUMSAL KABİLİYET ve KAPASİTENİN DEĞERLENDİRİLMESİ

(Bu bölümde, orta ve uzun vadeli amaç ve hedeflere ulaşılabilirliği sürecinde teşkilat yapısı, organizasyon yeteneği, teknolojik kapasite gibi unsurlar açısından bir mevcut durum değerlendirmesi yapılarak idarenin üstün ve zayıf yönlerine yer verilir.)

A. Üstünlükler

Fakültemizin zayıf ve güçlü yanları 2017 tarihinde Fakülte bünyesinde yer alan bölümlerden gelen ve Fakültemizce yapılan ve SWOT uygulaması sonucunda, güçlü ve zayıf yönler aşağıda belirtilmektedir.

No	Güçlü Yönler
1	Eğitim adına güçlü bir geçmişe ve etki alanına sahip olunması
2	Öğretim elemanlarının akademik yeterlilikleri
3	Öğretim elemanları ile öğrenciler arasında olumlu iletişimin varlığı ve öğrencilere çeşitli alanlarda destek sağlanması
4	Birçok öğretim elemanın eğitim programlarına ait ders kitaplarının devlet ve özel yayınevlerindeki yazarları ve editörleri olması
5	Öğretim elemanlarının MEB ve özel eğitim kurumlarıyla işbirliği içinde olması,
6	ERASMUS ve COMENIUS kapsamında öğrenci ve öğretim elemanı değişimi olanağı
7	Araştırmalara destek verilmesi
8	Yabancı Diller Eğitimi Bölümü ile yabancı ülkelerin büyükelçilikleri ve eğitim ataşeliklerinin ortak çalışmalar yapabilmesi
9	Tüm akademik alanlarda yoğun talep edilen ve ilgi duyulan lisansüstü eğitim olanaklarının bulunması
10	Bazı alanlarda öğretmen atama sınavlarında ön sıralarda yer alma
11	Modern bir kütüphanenin bulunması
12	Kampus içinde kablosuz internete erişilebilmesi
13	Ders kayıtlarının internetten yapılması

B. Zayıflıklar

Yapılan analiz sonucunda Fakültenin aşağıdaki zayıf yönleri tespit edilmiştir.

No	Zayıf Yönler
1	Uluslararası bilimsel çalışmalara katılım için mali destek yetersizliği
2	Mezunlara yönelik izleme, iletişim ve işbirliği çalışmalarının yeterli olmaması
3	Bazı bölümlerde öğretim elemanlarının ders yüklerinin fazla olması
4	Akademik etkinlik alanlarından topluma hizmet-katkı boyutunun değer ve öneminin yeterince anlaşılammış olması ve akademik değerlendirmelerde yeterince önemsenmemesi
5	Yurt içi ve uluslararası düzeyde sempozyum, konferans gibi etkinliklerin yeterli sıklıkta düzenlenmemesi
6	Eğitim amaçlı sosyal ve sportif etkinliklere yeterince destek verilmemesi

C. Deęerlendirme

1. Gazi Eęitim Fakóltesi köklü geęmiři ve güçlü akademik kadrosu ile eęitim, öęretim, araştırma çalıřmaları ve danışmanlık hizmetlerine devam etmektedir.
2. Kurumda görev yapan akademisyenler lisans ve lisansüstü dersler vermenin yanı sıra projeler yürütmekte, bilimsel yayınlar yapmakta, uzmanlık alanlarıyla ilgili dięer üniversite ve kamu kurumlarında eęitim-öęretim faaliyetlerine katkıda bulunmaktadırlar.
3. Gerek kendi bünyesinde bulunan gerekse dięer üniversitelerin kadrosunda bulunup Fakóltemizde görevlendirilen Arařtırma Görevlileri, Cumhuriyetimizin en köklü eęitim kurumu olan Gazi Eęitim Fakóltesi'nde Öęretim Üyesi Yetiřtirme Programı çerçevesinde uzman öęretim üyelerinin danışmanlığında lisansüstü eęitimlerini sürdürmektedirler.
4. Öęretim elemanlarının bilimsel arařtırmalara daha fazla zaman ayırabilmesi için ders yüklerinin azaltılması gerekmektedir. Fakólte içindeki derslikler yenilenmiř, teknolojik olarak donatılmıř ve özel amaçlı /çok amaçlı sınıflar oluşturulmuřtur. Fakóltedeki dersliklerin fiziksel altyapısı yenilenerek çağın gerektirdięi ileri teknolojik eęitim ekipmanları ile donatılmıřtır.

V. ÖNERİ VE TEDBİRLER

Fakültemiz mevcut ekonomik koşulları ve beklentilerden hareketle aşağıdaki önerilerde bulunulabilir:

1. Öğretim elemanlarının ders yüklerinin fazla olduğu bölümlerde Öğretim Üyesi sayısı arttırılarak öğretim elemanı başına düşen öğrenci sayısı düşürülmelidir.
2. Mezunlarımızın bilgi sistemine girişlerinin çıkış işlemleri esnasında yapılması, bundan sonraki süreçlerde veri kaybını önleyecektir.
3. Binalarımızın tamirat ve tadilat işleri kapsamında 2022 yılı için talep ve beklentilerimiz;
 - F Bloğun her katında; hizmetli personelimizin kıyafetlerini değiştirip dinlenebilecekleri (zemin kattaki Güvenlik Görevlilerinin kullandığı şekilde, aynı iz düşümde) kabinler yapılması.
 - Kapalı otoparkın giriş kısmında araçların üzerine damlayan kimyasal maddenin bertaraf edilmesine yönelik bir tedbir alınması.
 - Hersek Binası giriş katında yer oluşturduğumuz "Anadolu Yaban Hayatı" Sergisinin bir proje kapsamında periyodik bakımlarının yapılması hususunda destek olunması.

İÇ KONTROL GÜVENCE BEYANI

Harcama Yetkilisi olarak görev ve yetkilerim çerçevesinde;

Bu raporda yer alan bilgilerin güvenilir, tam ve doğru olduğunu beyan ederim.

Bu raporda açıklanan faaliyetler için bütçe ile tahsis edilmiş kaynakların, planlanmış amaçlar doğrultusunda ve iyi mali yönetim ilkelerine uygun olarak kullanıldığını ve iç kontrol sisteminin işlemlerin yasallık ve düzenliliğine ilişkin yeterli güvenceyi sağladığını bildiririm.

Bu güvence, üst yönetici olarak sahip olduğum bilgi ve değerlendirmeler, iç kontroller, iç denetçi raporları ile Sayıştay raporları gibi bilgim dahilindeki hususlara dayanmaktadır.

Burada raporlanmayan, idarenin menfaatlerine zarar veren herhangi bir husus hakkında bilgim olmadığını beyan ederim.

ANKARA-26/01/2023

Prof. Dr. Mahmut SELVİ
Dekan