



**T.C.**

**GAZİ ÜNİVERSİTESİ**

**GAZİ EĞİTİM FAKÜLTESİ**

**2023 YILI FAALİYET RAPORU**

## İçindekiler

<b>BİRİM/ÜST YÖNETİCİ SUNUŞU .....</b>	<b>3</b>
<b>I. GENEL BİLGİLER.....</b>	<b>4</b>
1.1. MİSYON ve VİZYON .....	4
1.2. YETKİ, GÖREV ve SORUMLULUKLAR.....	4
1.3. BİRİME İLİŞKİN BİLGİLER .....	4
1.3.1. Fiziki Yapı.....	5
1.3.2. Teşkilat Yapısı.....	7
1.3.3. Teknoloji ve Bilişim Altyapısı .....	8
1.3.4. İnsan Kaynakları.....	9
1.3.5. Sunulan Hizmetler.....	124
1.3.6. Yönetim ve İç Kontrol Sistemi.....	15
<b>II. AMAÇ ve HEDEFLER.....</b>	<b>18</b>
2.1. TEMEL POLİTİKA ve ÖNCELİKLER .....	20
2.2. BİRİM STRATEJİK AMAÇ ve HEDEFLER .....	20
<b>III. FAALİYETLERE İLİŞKİN BİLGİ ve DEĞERLENDİRMELER .....</b>	<b>23</b>
3.1. MALİ BİLGİLER.....	23
3.1.1. Bütçe Uygulama Sonuçları.....	23
3.1.2. Mali Denetim Sonuçları .....	24
3.2. PERFORMANS BİLGİLERİ.....	24
3.2.1. Faaliyet ve Proje Bilgileri.....	25
3.2.2. Performans Programı Sonuçlarının Değerlendirilmesi .....	31
3.2.3. Birim Stratejik Plan Değerlendirme Tabloları .....	36
<b>IV. KURUMSAL KABİLİYET ve KAPASİTENİN DEĞERLENDİRİLMESİ.....</b>	<b>45</b>
4.1. ÜSTÜNLÜKLER.....	45
4.2. ZAYIFLIKLAR.....	45
4.3. DEĞERLENDİRME.....	46
<b>V. ÖNERİ VE TEDBİRLER.....</b>	<b>46</b>

## SUNUŞ

Gazi Eğitim Fakóltesi 1926 yılında Mustafa Kemal Atatürk'ün önderliğinde, Gazi Orta Muallim Mektebi adıyla kurulmuştur. 1982 yılında Gazi Üniversitesi'nin kurulmasıyla Gazi Eğitim Fakóltesi olarak faaliyetlerine devam etmektedir.

Gazi Eğitim Fakóltesi, eğitim-öğretim faaliyetlerinde modern bilgi teknolojileri araçlarını öğrenci ve öğretim elemanlarının kullanımına sunmuştur. Merkez yerleşkenin tüm binalarında kablosuz internet erişimi, teknolojik donanımlı sınıf, araştırma laboratuvarları ve iletişim teknolojileri derslerinin yapılması için ileri teknoloji ile donatılmış bilgisayar laboratuvarları mevcuttur. Fakólte mevcut fiziki kapasite ve imkânlarla eğitim ve öğretim faaliyetlerini çağın gereklerine uygun biçimde yürütmeye devam etmektedir. Gazi Eğitim Fakóltesi bünyesinde 8 Bölüm ve 28 Ana Bilim Dalı bulunmaktadır. Fakóltede 2024 yılı itibarıyla 491 öğretim elemanı, 47 idari personel ve 27 sürekli işçi görev yapmakta ve 6418 öğrenci öğrenim görmektedir.

Gazi Eğitim Fakóltesi öğretim elemanları eğitim ve öğretim faaliyetlerinin yanı sıra araştırma ve geliştirme faaliyetlerinde de aktif olarak görev almaktadır. Fakólte bünyesinde 2024 yılı içinde devam eden 60 ilave edilen 78 ve tamamlanan 28 proje bulunmaktadır. Bu projeler kurum içi ve kurum dışından sağlanan toplamda 1.911.066 €, 609.435 \$ ve 19.028.972 TL'lik ödenek ile yürütölmektedir. Fakóltemiz öğretim elemanları 2023 yılı içinde 546 uluslararası, 170 ulusal makale; 364 uluslararası, 119 ulusal konferans bildirisi ve 309 kitap ve kitap bölümü hazırlamışlardır. Bununla birlikte 2023 yılı içerisinde, fakóltemizde 284 bilimsel etkinlik (kongre, sempozyum, panel vb.), 321 sosyal etkinlik (söyleşi, konser, gezi, sergi, turnuva vs.) düzenlenmiştir.

Gazi Eğitim Fakóltesi'nin gelecek yıllar için hedefleri arasında; öğretim üyesi başına düşen öğrenci sayısının azaltılarak istenilen düzeye getirilmesi, öğretim elemanlarının bilimsel araştırma ve geliştirme faaliyetleri için daha fazla zaman ayırması, öğretim elemanı başına düşen akademik yayın oranının artırılması, kamu ve özel kurumlar ile var olan işbirliği imkânlarının daha üst seviyelere taşınması, araştırma desteği temin edilerek Fakóltenin sadece Türkiye'de değil, tüm dünyada eğitimde markalaşma çabalarının sürdürölmesi gösterilebilir.

Prof. Dr. Mahmut SELVİ  
Dekan

# I. GENEL BİLGİLER

## 1.1. MİSYON VE VİZYON

### Misyon

Gazi Eğitim Fakültesi'nin Misyonu; Cumhuriyetin temel değerlerine bağlı, öğrenmeyi ve öğretmeyi, insan gelişimini temel alarak kendisini yenileyen, geliştiren, eleştirel düşünebilen, yeniliklere açık, topluma rehberlik edebilen, kendisi ile barışık, gelecek kaygısından uzak, öğretmen, uzman ve akademisyenler yetiştirmek; ulusal ve uluslararası düzeyde kurulan işbirlikleri sayesinde yüksek nitelikli bilimsel araştırma/geliştirme faaliyetleri ile eğitim kuramlarını ve uygulamalarını ilerleten eğitim hizmetleri sunmaktır.

### Vizyon

Gazi Eğitim Fakültesi'nin Vizyonu; Türk eğitim sisteminin değişim ve dönüşümüne rehberlik ederek, geleceğe yön veren araştırma/geliştirme çalışmaları ile ulusal ve küresel ölçekte öncü, öğretmen yetiştiren bir araştırma ve eğitim kurumu olmaktır.

## 1.2. YETKİ, GÖREV VE SORUMLULUKLAR

Fakültemizdeki yetki, görev ve sorumluluklar T.C. Anayasası, 2547 Sayılı Yükseköğretim Kanunu, 657 Sayılı Devlet Memurları Kanunu, 4734 Sayılı Kamu İhale Kanunu, 5018 Sayılı Kamu Mali Yönetim ve Kontrol Kanunu ve diğer mevzuat hükümleri çerçevesinde yürütülmektedir.

## 1.3. BİRİME İLİŞKİN BİLGİLER

### 1.3.1.1. Eğitim Alanları

Eğitim Alanı*	Kapasitesi 0-50	Kapasitesi 51-75	Kapasitesi 76-100	Kapasitesi 101-150	Kapasitesi 151-250	Kapasitesi 251-Üzeri
Amfi	-	-	-	-	1	-
Sınıf	41	41	9	1	-	-
Bilgisayar Lab.	4	-	-	-	-	-
Diğer Lab.	16	-	-	-	-	-
<b>TOPLAM</b>	<b>61</b>	<b>41</b>	<b>9</b>	<b>1</b>	<b>1</b>	<b>-</b>

Anfi Kapasitesi : 318 Kişi  
Anfi Alanı : 265,2 m<sup>2</sup>  
Sınıf Kapasitesi : 5146 Kişi  
Sınıf Alanı : 6460,81 m<sup>2</sup>  
Bilgisayar Lab. Kapasitesi : 147 Kişi  
Bilgisayar Lab. Alanı : 440 m<sup>2</sup>  
Diğ. Lab. Kapasitesi : 448 Kişi  
Diğ. Lab. Alanı : 1597 m<sup>2</sup>

### **Toplantı – Konferans Salonları**

	Kapasitesi 0–50	Kapasitesi 51–75	Kapasitesi 76–100	Kapasitesi 101–150	Kapasitesi 151–250	Kapasitesi 251–Üzeri
Toplantı Salonu	6	-	-	-	-	-
Konferans salonu	-	-	1	-	1	1
Seminer salonu	-	-	-	-	-	-
Toplam	6		1	-	1	1

Toplantı Salonu Kapasitesi : 235 Kişi  
Toplantı Salonu Alanı : 618,87 m<sup>2</sup>  
Sergi Salonu : 301.90 m<sup>2</sup>  
Konferans Salonu Kapasitesi : 720 Kişi  
Konferans Salonu Alanı : 858 m<sup>2</sup>

### **Spor Tesisleri**

Fakültemiz bünyesinde kullanılan spor tesisi bulunmamaktadır.

### **Misafirhaneler**

Fakültemiz bünyesinde kullanılan misafirhane bulunmamaktadır.

### **Eğitim ve Dinlenme Tesisleri**

Fakültemiz bünyesinde eğitim ve dinlenme tesisi bulunmamaktadır.

### **Sosyal Alanlar**

#### **a) Kantinler ve Kafeteryalar**

Kantin Sayısı : 5 Adet  
Kantin Alanı : 158.48 m<sup>2</sup>  
Kafeterya Sayısı : 6 Adet  
Kafeterya Alanı : 747.85 m<sup>2</sup>  
Toplam Kapasite : 621 kişi

## b) Yemekhaneler

Yemekhane Sayısı : 2 Adet  
Yemekhane Kapasitesi : 300 kişi  
Yemekhane Alanı : 964,52 m<sup>2</sup>

## Lojmanlar

Fakültemiz bünyesinde kullanılan lojman bulunmamaktadır.

## Sinema Salonları

Fakültemiz bünyesinde sinema salonu bulunmamaktadır.

## Mezun Öğrenciler Derneği

Mezun öğrenci dernek sayısı ve dernek alanı bulunmamaktadır.

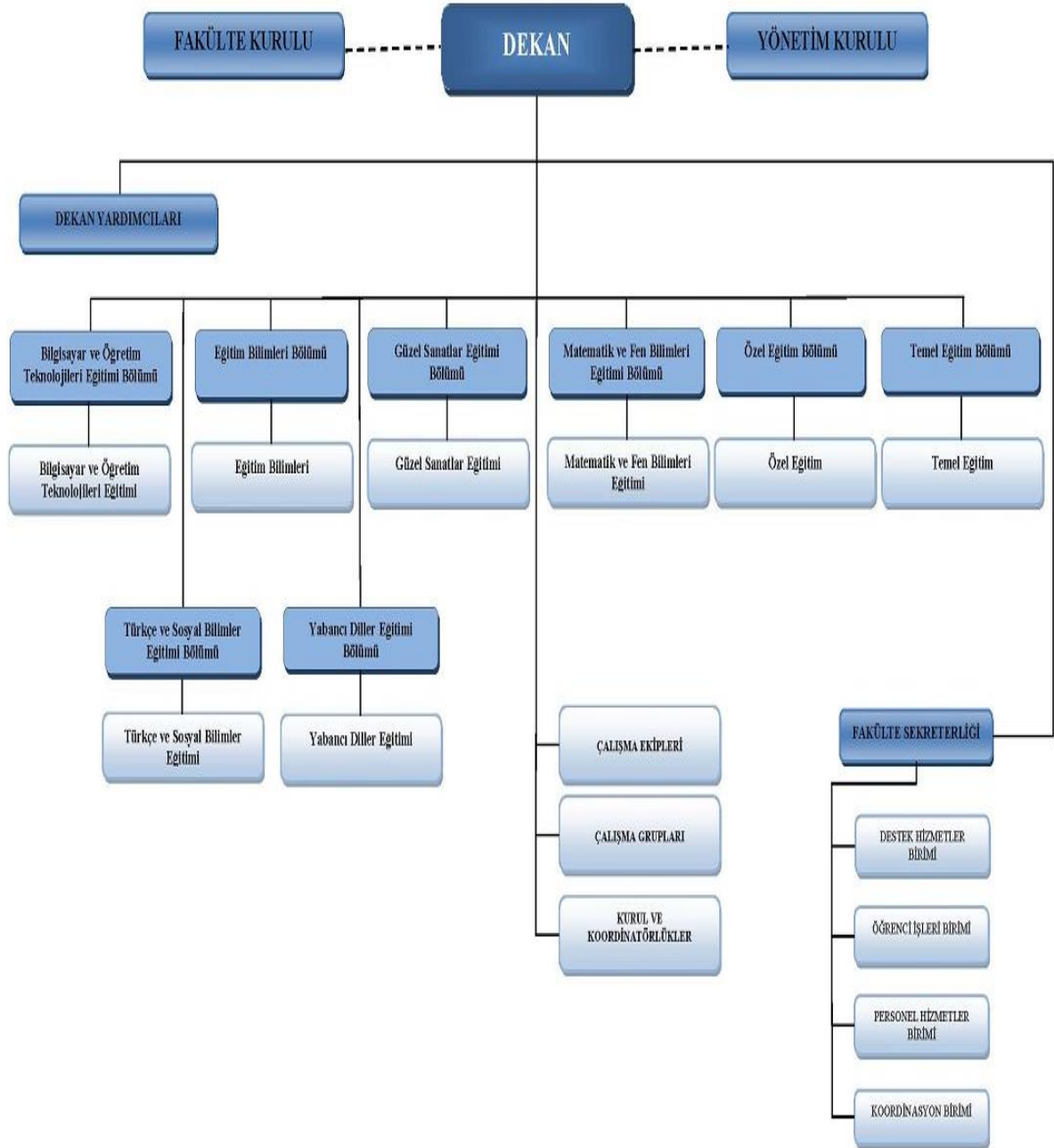
### 1.3.1.3. Hizmet Alanları

Akademik Personel Hizmet Alanı			İdari Personel Hizmet Alanı					
Çalışma Odası			Çalışma Odası			Servis		
Toplam Sayı	Toplam m <sup>2</sup>	Toplam Kullanan Kişi Sayısı	Toplam Sayı	Toplam m <sup>2</sup>	Toplam Kullanan Kişi Sayısı	Toplam Sayı	Toplam m <sup>2</sup>	Toplam Kullanan Kişi Sayısı
473	8522,88		37	848,61				

### 1.3.1.4. Ambar, Arşiv ve Atölye Alanları

Ambar Alanları		Arşiv Alanları		Atölye	
Sayı (Adet)	Alan (m <sup>2</sup> )	Sayı (Adet)	Alan (m <sup>2</sup> )	Sayı (Adet)	Alan (m <sup>2</sup> )
5	578,18	2	647,35	31	2846,83

### 1.3.2. Teşkilat Yapısı



### 1.3.3. Teknoloji ve Bilişim Altyapısı

#### Yazılımlar ve Bilgi Sistemleri

#### Bilgisayarlar

Masa Üstü Bilgisayar Sayısı: 985 Adet

Dizüstü/Taşınabilir Bilgisayar Sayısı: 291 Adet

#### Kütüphane Kaynakları

Kitap Sayısı: 33 Adet

#### Diğer Bilgi ve Teknolojik Kaynaklar

Cinsi	İdari Amaçlı (Adet)	Eğitim Amaçlı (Adet)	Araştırma Amaçlı (Adet)
Barkot yazıcı, okuyucu, optik okuyucu	1	-	-
Baskı makinesi	3	-	-
Episkop	-	-	-
Faks	2	-	-
Fotoğraf makinesi	-	17	-
Fotokopi makinesi	7	-	-
Kamera	73	38	-
Mikroskop	-	101	-
Projeksiyon	-	231	-
Slayt makinesi	-	-	-
Tarayıcı	40	-	-
Televizyon	11	-	-
Tepegöz	-	4	-
Yazıcı	240	-	-
3D Yazıcı	-	-	-
.....	-	-	-



### 1.3.4. İnsan Kaynakları

#### 1.3.4.1. Akademik Personel

Unvan	Kadroların Doluluk Oranına Göre			Kadroların İstihdam Şekline Göre	
	Dolu	Boş	Toplam	Tam Zamanlı	Yarı Zamanlı
Profesör	239		239		
Doçent	101		101		
Dr. Öğretim Üyesi	69		69		
Öğretim Görevlisi	18		18		
Araştırma Görevlisi	65		65		
<b>TOPLAM</b>	<b>491</b>		<b>491</b>		

#### Yabancı Uyruklu Akademik Personel

Unvan	Geldiği Ülke	Çalıştığı Bölüm
Profesör	-	-
Doçent	-	-
Dr. Öğretim Üyesi	-	-
Öğretim Görevlisi	-	-
Araştırma Görevlisi	-	-
<b>TOPLAM</b>	<b>-</b>	<b>-</b>

#### Diğer Üniversitelerde Görevlendirilen Akademik Personel

Unvan	Bağlı Olduğu Bölüm	Görevlendirildiği Üniversite
Profesör	Temel Eğitim Bölümü/Sınıf Eğitimi Ana Bilim Dalı	Kırgızistan-Türkiye Manas Üniversitesi
Profesör	Güzel Sanatlar Eğitimi Bölümü/Resim-İş Eğitimi Ana Bilim Dalı	Kırgızistan-Türkiye Manas Üniversitesi
Profesör	Güzel Sanatlar Eğitimi Bölümü/Müzik Eğitimi Ana Bilim Dalı	Ankara Güzel Sanatlar Üniversitesi
<b>TOPLAM</b>	<b>3</b>	<b>3</b>

## Başka Üniversitelerden Kurumda Görevlendirilen Akademik Personel

Unvan	Çalıştığı Bölüm	Geldiği Üniversite
Doçent	Güzel Sanatlar Eğitimi Bölümü/Resim-İş Eğitimi Ana Bilim Dalı	Bartın Üniversitesi
Dr. Öğretim Üyesi	Temel Eğitim Bölümü/Okul Öncesi Eğitimi Ana Bilim Dalı	Adıyaman Üniversitesi
Dr. Öğretim Üyesi	Güzel Sanatlar Eğitimi Bölümü/Müzik Eğitimi Ana Bilim Dalı	Bartın Üniversitesi
Öğretim Görevlisi	Dekanlık	Adıyaman Adnan Menderes Üniversitesi
<b>TOPLAM</b>	4	4

## Sözleşmeli Akademik Personel

Unvan	Sayı
Profesör	-
Doçent	-
Dr. Öğretim Üyesi	-
Öğretim Görevlisi	-
Araştırma Görevlisi	-
<b>TOPLAM</b>	-

## Akademik Personelin Yaş İtibarıyla Dağılımı

	24-30 Yaş	31-35 Yaş	36-40 Yaş	41-50 Yaş	51-Üzeri
Kişi Sayısı	31	38	58	158	206
Yüzde (%)	6,31	8	12	32,17	42

## İdari Personelin Eğitim Durumu

	İlköğretim	Lise	Ön Lisans	Lisans	Yüksek Lisans	Doktora
Kişi Sayısı	1	9	9	25	3	-
Yüzde (%)	2,12	19,14	19,14	54	6,38	-

### İdari Personelin Hizmet Süreleri

	1-3 Yıl	4-6 Yıl	7-10 Yıl	11-15 Yıl	16-20 Yıl	21-Üzeri
Kişi Sayısı	2	1	1	9	1	33
Yüzde (%)	4,25	2,12	2,12	19,14	2,12	70,21

### İdari Personelin Yaş İtibarıyla Dağılımı

	21-25 Yaş	26-30 Yaş	31-35 Yaş	36-40 Yaş	41-50 Yaş	51-Üzeri
Kişi Sayısı	1	-	2	5	16	22
Yüzde (%)	2,17	-	4,34	11	35	48

### 1.3.4.3. Sözleşmeli Personel ve İşçiler

#### Sözleşmeli İdari Personelin Hizmet Süreleri

	1-3 Yıl	4-6 Yıl	7-10 Yıl	11-15 Yıl	16-20 Yıl	21-Üzeri
Kişi Sayısı	-	-	-	-	-	-
Yüzde (%)	-	-	-	-	-	-

#### Sözleşmeli İdari Personelin Yaş Gruplarına Göre Dağılımı

	21-25 Yaş	26-30 Yaş	31-35 Yaş	36-40 Yaş	41-50 Yaş	51- Üzeri
Kişi Sayısı	-	-	-	-	-	-
Yüzde (%)	-	-	-	-	-	-

#### Sürekli İşçilerin Hizmet Süreleri

	1-3 Yıl	4-6 Yıl	7-10 Yıl	11-15 Yıl	16-20 Yıl	21-Üzeri
Kişi Sayısı	-	-	4	1	7	6
Yüzde (%)	-	-	15	37,03	26	22,22

#### Sürekli İşçilerin Yaş Gruplarına Göre Dağılımı

	20-25 Yaş	26-30 Yaş	31-35 Yaş	36-40 Yaş	41-50 Yaş	51- Üzeri
Kişi Sayısı	-	-	2	5	13	8
Yüzde (%)	-	-	7,14	18	46,42	29

**1.3.5. Sunulan Hizmetler**  
**1.3.5.1. Eğitim Hizmetleri**

**Lisans Öğrenci Sayıları**

<b>Akademik Birim</b>	<b>Kadın</b>	<b>Erkek</b>	<b>Toplam</b>
Gazi Eğitim Fakültesi	4372	2046	6418
<b>TOPLAM</b>	4372	2046	6418

**Yabancı Dil Hazırlık Sınıfında Öğrenim Gören Öğrenci Sayıları**

<b>Akademik Birim</b>	<b>Kadın</b>	<b>Erkek</b>	<b>Toplam</b>
Gazi Eğitim Fakültesi	260	151	411
<b>TOPLAM</b>	260	151	411

**Lisans Yabancı Uyruklu Öğrenci Sayıları**

<b>Akademik Birim</b>	<b>Kadın</b>	<b>Erkek</b>	<b>Toplam</b>
Gazi Eğitim Fakültesi	218	64	282
<b>TOPLAM</b>	218	64	282

**Lisans Mezun Öğrenci Sayısı**

<b>Akademik Birim</b>	<b>Kadın</b>	<b>Erkek</b>	<b>Toplam</b>
Gazi Eğitim Fakültesi	857	255	1112
<b>TOPLAM</b>	857	255	1112

**Yabancı Uyruklu Mezun Öğrenci Sayısı**

<b>Akademik Birim</b>	<b>Kadın</b>	<b>Erkek</b>	<b>Toplam</b>
Gazi Eğitim Fakültesi	12	4	16
<b>TOPLAM</b>	12	4	16

**Öğrenci Kontenjanları ve Kaydolan Öğrenci Sayıları (2023-2024)**

<b>Akademik Birim</b>	<b>Genel Kontenjan</b>	<b>Kayıt Yaptıran Öğrenci Sayısı</b>
Gazi Eğitim Fakültesi	1222	1204
<b>TOPLAM</b>	1222	1204

### Özel Yetenek Sınavı Kontenjan ve Yerleřtirmeleri

Akademik Birim	Program	Genel Kontenjan	KKTC Uyruklu	Yabancı Uyruklu	Toplam Kontenjan	Yerleřtirilen Öđrenci
Gazi Eđitim Fakóltesi	Resim-İř Eđitimi	70	-	-	70	70
Gazi Eđitim Fakóltesi	Müzik Eđitimi	55	-	-	55	55

### Yatay Geçiř Yapan Öđrenci Sayısı

Akademik Birim	Gelen	Giden
Gazi Eđitim Fakóltesi	96	34
<b>TOPLAM</b>	<b>96</b>	<b>34</b>

### Dikey Geçiř Yapan Öđrenci Sayısı

Akademik Birim	2023 Yılı Kayıt Yaptıran Öđrenci Sayısı
Gazi Eđitim Fakóltesi	7
<b>TOPLAM</b>	<b>7</b>

### Disiplin Cezası Alan Öđrenci Sayısı

Akademik Birim	Uyarma	Kınama	Uzaklařtırma	Toplam
Gazi Eđitim Fakóltesi		1	3	4
<b>TOPLAM</b>		<b>1</b>	<b>3</b>	<b>4</b>

### Ayrılan Öđrenci Sayısı (Mezunlar Dâhil)

Akademik Birim	Öđrenci Sayısı
Gazi Eđitim Fakóltesi	1257
<b>TOPLAM</b>	<b>1257</b>

### Lisansüstü Öđrenci Sayıları

Fakóltemizi kapsamamaktadır.

### Yabancı Uyruklu Lisansüstü Öđrenci Sayısı

Fakóltemizi kapsamamaktadır.

### Lisansüstü Mezun Sayısı

Fakóltemizi kapsamamaktadır.

### **1.3.5.3. İdari Hizmetler**

#### **Gazi Eğitim Fakültesi'nin gösterdiği geniş faaliyet alanı içerisinde;**

1. Toplumsal çevreye eğitim, kültürel etkinlikler, danışmanlık vb. hizmetler,
2. Bünyesinde yer alan akademik ve idari personel ile öğrenci kesimine kültür ve sosyal hizmetler sunmaktadır.

Kültür ve sanat faaliyetleri içerisinde Gazi Üniversitesi Akademik Orkestra ve Akademik Korosu önemli yer tutmaktadır. Resim İş Eğitimi Anabilim Dalında (Neşe Yağız Konferans Salonu) 100 kişilik bir konferans salonu bulunmaktadır. Bu salonda periyodik olarak konferans ve seminerler düzenlenmektedir. Ayrıca, Ana Bilim Dalında bulunan Malik Aksel Sanat Galerisinde yılda ortalama 10 sergi düzenlenmekte ayrıca, başka üniversitelerin değişik kurum ve kuruluşların sergileri de düzenlenmektedir. Müzik Eğitimi Anabilim Dalı bünyesinde bulunan Gazi Konser Salonu'nda çeşitli orkestralar ve gruplar tarafından konserler verilmekte, anabilim dalı öğrenci orkestra ve koroları, öğrenci ve öğretim elemanları tarafından konserler düzenlenmektedir. Gazi Üniversitesi Merkez Kütüphanesi Rektörlük yerleşkesi içindeki 10.000 m<sup>2</sup>'lik binasında hizmetlerini sürdürmeye devam etmektedir.

Gelişen teknolojik cihazlar ve yaygın kullanımlar öğrencilerimizin bu teknolojileri eğitim-öğretim amaçlı olarak kullanmalarını da artırmıştır. Fakülte çapındaki bilgisayar sınıfları çağın gereklerine uygun bilgisayar donanımları ve yazılımları ile donatılmış, yenilenen F-Blok sınıfları ve yeni yapılan Bosna Hersek Binaları akıllı tahtalar, teknolojik donanımlı sınıflar oluşturulmuş ve projektör cihazı olmayan sınıf kalmamıştır. 2013 yılı sonu itibarıyla tüm kampüs kablosuz internet ağı ile internete erişim imkânına kavuşmuştur. Böylelikle öğrenciler internete sadece laboratuvar, kütüphane veya sınıflardan değil kampüsün her yerinden erişebilmektedirler.

### **1.3.6. Yönetim ve İç Kontrol Sistemi**

#### **Dekan Tarafından Yürütülecek İşler İle İmzalanacak Yazılar ve Onaylar:**

1. Kanunen bizzat Dekan tarafından başkanlık edilmesi gereken toplantı ve kurullar,
2. Kanunlar ve yönetmeliklerde öngörülen ve mutlaka Dekan tarafından yapılması gereken öneriler, kararlar ve işlemler,
3. Gerekli durumlarda basın ve yayın organlarına demeç verme,
4. Dekan Yardımcıları, Dekanlığa bağlı Bölüm Başkanları, Anabilim Dalı Başkanları, Akademik ve İdari Personel, Fakülte Sekreteri, yıllık, mazeret ve sağlık izin onayları,
5. Personelin aylıksız izin onayları,
6. Dekanlık emrine atanan tüm personelin görev yerlerinin belirlenmesi, Fakülte içinde yer değiştirme ve asalet tasdik onayları,
7. Fakülte içinde yer değişikliğine ilişkin geçici görevlendirme ile boş bulunan yönetici durumundaki idari kadrolara vekâlet ve tedvir yazıları ve onayları,
8. İlgili personeli görevden uzaklaştırma ve göreve iade onayları,
9. Bakanlar ve Müsteşarların imzasıyla gelen yazı cevapları ile Başbakanlık ve Bakanlıklara sunulan (YÖK. Kanalıyla) Rektörlük görüş ve tekliflerini içeren yazılar,
10. Diğer Üniversitelerden Rektör imzasıyla gelen önemli nitelikteki yazışmalara verilecek cevaplar,
11. Asayiş ve güvenlik ile ilgili önemli yazışmalar,
12. Atama ile ilgili kadro talep yazıları,
13. Üniversite birimleri ile Üniversite dışındaki kurum ve kişilerden gelen önemli teklif ve yazılara verilecek cevaplar,
14. Üniversite yatırım teklifleri ve yıllık programların uygulanması ile ilgili yazılar,
15. Yasa ve yönetmeliklerle Dekana bırakılmış ve bu yönergede yetki devri yapılmamış konulardaki yazılar ile Dekanın imzalamayı uygun gördüğü diğer onay ve yazılar,

## **Dekan Yardımcıları Tarafından Yürütülecek İşler İle İmzalanacak Yazılar ve Onaylar:**

1. Görev bölümüne uygun olarak Dekanın imzalayacağı yazılar dışında kalan onay ve yazılar,
2. Dekanın, çeşitli nedenlerle Makamında bulunmadığı zamanlarda Dekan tarafından imzalanması gereken, ancak özellik ve ivediliği nedeniyle gecikmesinde sakınca bulunan yazılar,
3. Dekana gelen evrakın ilgili birime havalesi,
4. Dekanın imzasına sunulacak bütün yazıların parafı,
5. Özlük işlerinin bildirilmesine ve hazırlanmasına, hizmet içi eğitim çalışmalarına yönelik yazıların personele duyurulmasına ilişkin yazılar,
6. Dekanlık mekânlarında kullanılan su ve elektrik tüketimlerinin ilgililere bildirim, kira, yakıt ve santral aracılığı ile yapılan özel telefon görüşme ücreti bildirim gibi rutin yazılar,
7. Dekan tarafından verilen diğer görevler.



## **Fakülte Sekreteri Tarafından Yürütülecek İşler İle İmzalanacak Yazılar ve Onaylar:**

1. Fakülte Kurulu ve Yönetim Kurulunda Raportörlük görevinin yürütülmesi,
2. Dekan ve Dekan Yardımcısı havalesine gerek görülmeyen yazıların ilgili birimlere havalesi,
3. Dekan ve Dekan Yardımcılarının imzalayacakları yazıların parafı,
4. Dekanlık birimlerinde bulunan idari personelin (Dekan tarafından onaylanacaklara teklifte bulunmak ) yıllık, mazeret ve sağlık izin onayları,
5. Konusuna göre idari birimlerden Dekanlık Makamına hitaben yazılması gereken yazılar,
6. Fakülte Kurulu, Yönetim Kurulu, Yayın Kurulu, Bilimsel Araştırma Projeleri BAP kararlarının ilgili akademik ve idari birimlere gönderilmesine ilişkin üst yazılar,
7. İcra Müdürlüklerinden gelen personel borçları konusundaki yazılar ile çeşitli afiş, broşür, duyuru ve ilanların ilgili akademik ve idari birimlere gönderilmesine dair yazılar.
8. Dekan tarafından verilen diğer görevler.

## II. AMAÇ ve HEDEFLER

### *Vizyon*

Türk eğitim sisteminin deęişim ve dönüşümüne rehberlik ederek geleceęe yön veren araştırma/geliştirme çalışmaları ile ulusal ve uluslararası ölçekte öncü, öğretmen yetiştiren bir eğitim ve araştırma kurumu olmak.

### *Misyon*

Fakültemizin bir önceki stratejik raporda ortaya konan misyonu mevcut rapor için yeniden gözden geçirilmiş ve deęişen dünya şartlarına göre şekillendirilmiştir.

Cumhuriyet'in temel deęerlerine baęlı, öğrenmeyi, öğretmeyi ve insan gelişimini temel alarak kendisini yenileyen, geliştiren, eleştirel düşünebilen, yeniliklere açık, topluma rehberlik edebilen, kendisi ile barışık, gelecek kaygısından uzak, öğretmen, uzman ve akademisyenler yetiştirmek; ulusal ve küresel düzeyde kurulan işbirlikleri sayesinde yüksek nitelikli bilimsel araştırma/geliştirme faaliyetleri ile eğitim kuramlarını ve uygulamalarını ilerleten eğitim hizmetleri sunmaktır.

### **Deęerler**

Fakültemiz misyonunu ve vizyonunu gerçekleştirmek için her türlü etkinliğinde aşağıdaki deęerleri ilke edinir;

1. Bilimin evrensellięi çerçevesinde toplumsal ve ulusal deęerleri korumak ve geliştirmek,
2. Bilimsel özgürlük, yaratıcılık ve özgün düşünceyi yüceltmek,
3. Etik deęerlere baęlı olmak,
4. Mükemmellięe ulaşmaya çalışmak,
5. Eğitim yoluyla toplumsal ve bireysel gelişmeye öncülük etmek,
6. Alanında yetkin öğretmen ve akademisyen yetiştirmek,
7. Ulusal ve uluslararası kurum ve kuruluşlarla işbirliği yapmak,
8. Güncel teknolojinin tüm imkânlarını eğitim/öğretim sürecine katmak,
9. Akademik tutarlılık ve dürüstlüğü görev edinmek,
10. Yapılan iş ve etkinliklerde şeffaf ve hesap verebilir olmak,

## **Misyon Boyutları**

Fakültemizin tanımlanan misyonu çerçevesinde stratejik hedeflerini belirleyen ve çerçeveleyen beş adet misyon boyutu tanımlanmıştır. Bunlar şu şekilde ifade edilmektedir:

### **Misyon 1: Öğretmen Yetiştirme:**

Türk Milli Eğitim Sistemine bağlı olarak Cumhuriyet'in temel değerlerine bağlı ve onun felsefesini özümseyen, alan ve genel kültür bilgisine sahip, eğitim ve öğretim ile ilgili yöntem ve teknikleri çok iyi bilen, etik ve estetik değerlere sahip, toplumsal değerlere saygılı, sorgulayıcı, araştırmacı, iletişim yeteneği güçlü, Türkçeyi doğru ve yaygın kullanan, yurt içi ve yurt dışı yayınları takip eden ve bu yeteneklerini yetiştireceği öğrencilere de aktarabilecek sorumlu, üretken, etkin ve geleceğin ihtiyaçlarını karşılayacak öğretmen adaylarını yetiştirmek ve Gazi Eğitim Fakültesi bünyesinde öğretmen yetiştirmenin niteliğinin geliştirilmesini sağlamak.

### **Misyon 2: Araştırmacı / Akademisyen Yetiştirme**

Yükseköğretimde giderek artan öğrenci kapasitesine paralel olarak, öğretim elemanı açığının kapatılmasına katkı sağlamak üzere üniversitelerin ilgili bölümlerine öğretim elemanı yetiştirmek ve öğretim elemanlarına gerekli desteği sağlamak.

### **Misyon 3: Hizmet İçi Eğitim**

Türkiye'de eğitim sürecine katkı sağlamak amacıyla eğitiminin gelişmesi için Milli Eğitim Bakanlığı ve diğer kamu kurum ve kuruluşları ile özel sektör ve eğitim alanında faaliyet gösteren sivil toplum örgütlerinde çalışan yönetici, denetici, uzman ve öğretmenlerin mesleki yeterliklerinin geliştirilmesi çabalarına katkı sağlamaktır.

### **Misyon 4: Bilgi Üretme ve Yayma**

Türk eğitiminin geliştirilmesinde ulusal çıkar ve değerler doğrultusunda politika ve uygulamalara yön verecek araştırma ve geliştirme çalışmaları yürütmek ve paydaşlarla üretilen bilginin politika ve uygulamalara yön vermesini temin edecek işbirliği ve ilişkiler geliştirmek. Yurt içi ve yurt dışındaki üniversiteler, özel sektör, sivil toplum örgütleri, üniversitenin diğer bölümleri ve mezunlarla sürekli iletişim ve işbirliği içinde olmak; ortak projeler yürütmek.

## Misyon 5: Yaşam Boyu Öğrenme, Kurumsallaşma ve Kurum Kültürü Geliştirme

Yaşam boyu öğrenme felsefesine dayalı olarak, akademik kadrosunun çalışmalarında işbirliğini, şeffaflığı, bilimsel düşüncenin özgürlüğünü, yaratıcılığını ve özgünlüğünü geliştirmek. Tüm bu süreç içerisinde paydaşların memnuniyetini arttırmak.

### 2.1. TEMEL POLİTİKA VE ÖNCELİKLER

Türkiye Cumhuriyeti Cumhurbaşkanlığı Strateji ve Bütçe Başkanlığı 2024 Yılı Yatırım Programı, On İkinci Kalkınma Planı, Türkiye Cumhuriyeti Hazine ve Maliye Bakanlığı Yeni Ekonomi Programı (Orta Vadeli Program), Türkiye Cumhuriyeti Yükseköğretim Kurulu Başkanlığı tarafından hazırlanan “Türkiye’nin Yükseköğretim Stratejisi”, Üniversitemizin “Gazi Üniversitesi Politikaları” ve güncellenen “2024-2028 Dönemi Gazi Üniversitesi Stratejik Planı” belgelerinin birim faaliyetleri ile ilgili kısımları esas alınmıştır.

### 2.2. BİRİM STRATEJİK AMAÇ VE HEDEFLER

Stratejik Amaçlar	Stratejik Hedefler
<b>1. Öğretmen Yetiştirme:</b> Türk Millî Eğitim Sisteminin bir parçası olarak Cumhuriyet’in temel değerlerine bağlı ve onun felsefesini özümseyen, alan ve genel kültür bilgisine sahip, eğitim ve öğretim ile ilgili yöntem ve teknikleri çok iyi bilen, etik ve estetik değerlere sahip, toplumsal değerlere saygılı, sorgulayıcı, araştırmacı, iletişim yeteneği güçlü, Türkçeyi doğru ve yaygın kullanan, yurt içi ve yurt dışı yayınları takip eden ve bu yeteneklerini yetiştireceği öğrencilere de aktarabilecek sorumlu, üretken, etkin ve geleceğin ihtiyaçlarını karşılayacak öğretmen adaylarını yetiştirmek ve öğretmen yetiştirme niteliğinin geliştirilmesini sağlamak.	<b>Hedef1.</b> Gazi Eğitim Fakültesinin yetiştirdiği öğretmenlerin niteliği ve istihdam oranları ile ilgili araştırmalar gerçekleştirmek
	<b>Hedef2.</b> Aynı dersi veren öğretim üyeleri arasında işbirliği oluşturarak içerik, yöntem ve ölçme-değerlendirmede niteliğin geliştirilmesini ve birlikteliğini sağlamak.
	<b>Hedef3.</b> Öğretim elemanı başına düşen öğrenci sayısının azaltılmasını sağlamak.
	<b>Hedef4.</b> Anabilim dalları arasında öğrenci iletişimini arttırmaya yönelik toplantı, seminer, konferans, sergi faaliyetlerini arttırmak.
	<b>Hedef 5.</b> Üniversiteye yeni başlayan öğrencilerin adaptasyonlarına yönelik olarak Fakültenin alanın, işbirliği yapılan birimlerin, iş olanaklarının, eğitim olanaklarının tanıtımına yönelik toplantılar düzenlenmek.
	<b>Hedef 6.</b> Öğrencilerin üniversite ve üniversite dışındaki etkinliklere katılımlarının artırılmasına yönelik çalışmalar yapmak.
	<b>Hedef 7.</b> Öğrencilerin bilimsel etkinlik düzenleme faaliyetlerini arttırmak.
	<b>Hedef 8.</b> Öğrencilerin alan bilgisi, meslek bilgisi ve genel kültür dersleri kapsamında edindikleri bilgi ve becerilerin ve öğretmenlik sınavlarında ki başarı durumlarıyla karşılaştırarak değerlendirmelerde bulunmak.
	<b>Hedef9.</b> Öğrenci başarı durumlarının öğretim elemanlarına düzenli olarak duyurulması ve gerekli önlemlerin alınmasını sağlamak.
	<b>Hedef10.</b> Çağdaş eğitimin gerektirdiği uzaktan eğitim ve e-öğrenme teknolojilerine yönelik çalışmalar yapmak.
	<b>Hedef11.</b> “Öğretim Teknolojileri” alanında ülkemizde yapılan araştırmaların kalitelerini ve sayılarını arttırmak.

	<p><b>Hedef-12.</b> Anabilim Dallarının eğitim ve öğretim programlarını geliştirmek. Her alanın gereklerini içeren anabilim dalında teknoloji donanımlı sınıflar oluşturmak.</p> <p><b>Hedef 13.</b> Anabilim dallarında gerçekleştirilen her türlü eğitim-öğretim faaliyetlerini ve sunulan hizmetleri bilişim teknolojileri aracılığıyla öğrencilere ulaştırmak.</p>
<p><b>2.Araştırmacı/Akademisyen Yetiştirme:</b> Ülkemizin gelişmesi için belirlenen akademik önceliklerle uyumlu araştırmalar yapabilen, değer üretebilen ve bunları toplumsal faydaya dönüştürebilen araştırmacılar yetiştirmek. Ayrıca yükseköğretimde giderek artan öğrenci kapasitesine paralel olarak öğretim elemanı açığının kapatılmasına katkı sağlamak üzere üniversitelerin ilgili bölümlerine öğretim elemanı yetiştirmek ve öğretim elemanlarına gerekli desteği sağlamak.</p>	<p><b>Hedef1.</b>Bölümler/Anabilim Dalları içinde akademisyen yetiştirmeye yönelik olarak, araştırma görevlileri ve doktora öğrencileri için etkili bir rehberlik sistemi oluşturmak.</p> <p><b>Hedef 2.</b> Öğretim elemanlarının sayısının artırılmasına ve gelişimlerine katkı sağlamaya yönelik çalışmalar yapmak.</p> <p><b>Hedef 3.</b> Birimlerin ihtiyaç duyduğu alanlarda üstün nitelikli öğretim elemanlarının yetiştirilmesine ve teminine yönelik planlama yapmak.</p> <p><b>Hedef4.</b>Fakülte bünyesinde Akademik Personel Geliştirme biriminin kurulması yönünde çalışmaların başlatılması, bu merkezde akademik kadronun eğitim-öğretim, araştırma-yayın, yabancı dil konularındaki ihtiyaçlarının karşılanması için gerekli çalışmaların başlatılması.</p>
<p><b>3. Hizmet İçi Eğitim Hizmetleri:</b> Türkiye’de eğitim sürecine katkı sağlamak amacıyla eğitiminin gelişmesi için Milli Eğitim Bakanlığı ve diğer kamu kurum ve kuruluşları ile özel sektör ve eğitim alanında faaliyet gösteren sivil toplum örgütlerinde çalışan yönetici, denetici, uzman ve öğretmenlerin mesleki yeterliklerinin geliştirilmesi çabalarına katkı sağlamaktır. Bu hizmetiçi eğitim faaliyetleri sırasında süreç ve sonuca yönelik araştırmalar yaparak bilime katkı sağlamak.</p>	<p><b>Hedef 1.</b> Eğitim sektörünün yetiştirme ve geliştirme beklenti ve ihtiyaçlarını belirlemek.</p> <p><b>Hedef 2.</b>Belirlenen beklenti ve ihtiyaçlar doğrultusunda eğitim içerikleri ve paket programlar oluşturmak.</p> <p><b>Hedef 3.</b> Sürekli Eğitim Merkezi aracılığıyla hizmet içi eğitimler vermek.</p>
<p><b>4. Bilgi Üretme ve Yayma:</b> Türk eğitiminin geliştirilmesinde ulusal çıkar ve değerler doğrultusunda politika ve uygulamalara yön verecek araştırma ve geliştirme çalışmaları yürütmek ve paydaşlarla</p>	<p><b>Hedef 1.</b> Mezunları izleme çalışmalarını gerçekleştirmek ve mezunlar arasında iletişim ve işbirliğinin sürekliliğini sağlayacak bir ağ oluşturmak. Bunun için bir web sayfası veya tartışma platformunun oluşturulması</p> <p><b>Hedef 2.</b> Bölümler düzeyinde, eğitim sektörünün araştırma ve geliştirme ihtiyaçlarını belirlemek.</p> <p><b>Hedef 3.</b> Tez çalışmalarında ve öğretim elemanlarının araştırma çalışmalarında ihtiyaçlar doğrultusunda yönlendirme yapmak.</p>

<p>üretilen bilginin politika ve uygulamalara yön vermesini temin edecek işbirliği ve ilişkiler geliştirmek. Yurt içi ve yurt dışındaki üniversiteler, özel sektör, sivil toplum örgütleri, üniversitenin diğer bölümleri ve mezunlarla sürekli iletişim ve işbirliği içinde olmak; ortak projeler yürütmek.</p>	<p><b>Hedef 4.</b> Araştırma raporlarının sonuçlarını paydaşlarla paylaşmak için toplantılar düzenlemek ve basın-yayın organları aracılığıyla kamuoyuna duyurulmasını sağlamak.</p>
	<p><b>Hedef 5.</b> Öğretim elemanı başına düşen yayın sayısında 2016-2020 döneminde yıllık %10 artış sağlamak.</p>
	<p><b>Hedef 6.</b> Bütün anabilim dallarınca ulusal ve uluslararası düzeyde sempozyum-kongre yapmak ve bunlara katılımı arttırmak.</p>
	<p><b>Hedef 7.</b> Öğretim elemanlarına, öğrencilere MEB'e bağlı okullarda görev yapan öğretmenlere ve anne-babalara yönelik panel, konferans, sergi ve konser etkinlikleri arttırmak.</p>
	<p><b>Hedef 8.</b> 2023 yılına kadar Lisans ve lisansüstü eğitim dâhilinde Erasmus programlarına yönelik olarak protokol imzalanan üniversite sayısını arttırmak ve öğrenci kontenjanlarında minimum %5'lik bir artış sağlamak.</p>
	<p><b>Hedef 9.</b> Mezun öğrencilerin meslekî sorunlarını paylaşmak ve giderme yönünde onlara önerilerde bulunmak.</p>
	<p><b>Hedef 10.</b> Bilimsel saygınlığı ve yaratıcı faaliyetleri ile bilim, sanat ve spor alanında ulusal ve uluslararası düzeyde tanınmak.</p>
	<p><b>Hedef 1.</b> Bilimsel araştırma düşüncelerinin ve planlarının paylaşılması ve yeni düşünceler oluşturulması için bölüm düzeyinde periyodik olarak toplantılar yapmak.</p>
	<p><b>Hedef 2.</b> Bilimsel araştırmaların niteliğini geliştirmek amacıyla bölüm içinde destek ve işbirliği mekanizmaları oluşturmak.</p>
	<p><b>Hedef 3.</b> Anabilim dallarının sanatsal etkinliklerini tanıtacak nitelikli ve kapsamlı öğrenci sergi ve konser gibi etkinliklerin kurum içinde ve dışında gerçekleştirilmesi.</p>
<p><b>Hedef 4.</b> Sanatın sevdirmesi ve boş zamanların değerlendirilmesi amacıyla, öncelikli olarak, üniversitenin diğer birimlerindeki öğretim elemanlarına yönelik olmak üzere yetişkinlerin katılabileceği resim, heykel, seramik, grafik, çalgı, koro vb. alanlarda hobi kurslarının açılması.</p>	
<p><b>Hedef 5.</b> Fakültemizin paydaşlarının memnuniyetini arttırmak.</p>	
<p><b>5.Yaşam Boyu Öğrenme, Kurumsallaşma ve Kurum Kültürü Geliştirme:</b> Yaşam boyu öğrenme felsefesine dayalı olarak, akademik kadrosunun çalışmalarında işbirliğini, şeffaflığı, bilimsel düşüncenin özgürlüğünü, yaratıcılığını ve özgünlüğünü geliştirmek. Tüm bu süreç içerisinde paydaşların memnuniyetini arttırmak.</p>	

### III. FAALİYETLERE İLİŞKİN BİLGİ VE DEĞERLENDİRMELER

Kamu İdarelerince Hazırlanacak Stratejik Planlar ve Performans Programları ile Faaliyet Raporlarına İlişkin Usul ve Esaslar Hakkında Yönetmeliğin 26. Maddesi gereği Faaliyetlere İlişkin Bilgi ve Değerlendirmeler bölümünde, aşağıda belirtildiği şekilde malî bilgiler ile performans bilgilerine yer verilmiştir.

#### 3.1. MALİ BİLGİLER

Kamu İdarelerince Hazırlanacak Stratejik Planlar ve Performans Programları ile Faaliyet Raporlarına İlişkin Usul ve Esaslar Hakkında Yönetmeliğin 26/c Maddesi uyarınca Mali bilgiler başlığı altında; kullanılan kaynaklara, bütçe hedef ve gerçekleştirmeleri ile meydana gelen sapmaların nedenlerine, varlık ve yükümlülükler ile yardım yapılan birlik, kurum ve kuruluşların faaliyetlerine ilişkin bilgilere, temel malî tablolara ve bu tablolara ilişkin açıklamalara yer almaktadır. Ayrıca iç ve dış malî denetim sonuçları hakkındaki özet bilgiler de bu başlık altında yer almaktadır.

##### 3.1.1. Bütçe Uygulama Sonuçları

###### Bütçe Giderleri

	2023 Bütçe Başlangıç Ödeneği (TL)	2023 Gerçekleşme Toplamı (TL)	Gerçekleşme Oranı (%)
Bütçe Giderleri Toplamı	236.785.000,00	265.278.145,63	112,03
01 - Personel Giderleri	193.382.000,00	227.442.500,00	117,61
02 - Sosyal Güvenlik Kurumlarına Devlet Primi Giderleri	31.457.000,00	32.024.645,63	101,80
03 - Mal ve Hizmet Alım Giderleri	11.946.000,00	5.811.000,00	48,64
05 - Cari Transferler			
06 - Sermaye Giderleri			

## Bütçe Gelirleri

	2022 Bütçe Tahmini (TL)	2022 Gerçekleşme Toplamı (TL)	Gerçekleşme Oranı (%)
Bütçe Gelirleri Toplamı	-	-	-
02 - Vergi Dışı Gelirler	-	-	-
03 - Sermaye Gelirleri	-	-	-
04 - Alınan Bağış ve Yardımlar	-	-	-

### 3.1.2. Mali Denetim Sonuçları

Rektörlüğümüz İç Denetim uzmanları tarafından Fakültemiz mali konuda denetlenmiş olup, kayda değer herhangi bir yanlışlık olmadığı rapor edilmiş ve teşekkür edilmiştir.

## 3.2. PERFORMANS BİLGİLERİ

Kamu İdarelerince Hazırlanacak Faaliyet Raporları Hakkında Yönetmeliğin 18/c maddesi gereğince Performans bilgileri başlığı altında,

- İdarenin stratejik plan ve performans programı uyarınca yürütülen faaliyet ve projelerine,
- Performans programında yer alan performans hedef ve göstergelerinin gerçekleşme durumu ile meydana gelen sapmaların nedenlerine,
- Diğer performans bilgilerine ve bunlara ilişkin değerlendirmelere yer verilir.



### 3.2.1. Faaliyet ve Proje Bilgileri

#### 3.2.1.1. Faaliyet Bilgileri

##### Düzenlenen Bilimsel Toplantılar, Etkinlikler

BÖLÜM ADI	Sempozyum		Kongre		Konferans		Panel		Seminer		Diğer* Etkinlikler		Genel Toplam
	A	B	A	B	A	B	A	B	A	B	A	B	
Bilgisayar ve Öğretim Teknolojileri Eğitimi	1	3	1	1	0	0	2	0	8	5	3	1	25
Eğitim Bilimleri	4	0	9	24	0	1	0	0	19	2	40	5	104
Güzel Sanatlar Eğitimi	2	-	-	1	-	-	-	-	-	-	-	-	3
Matematik ve Fen Bilimleri Eğitimi	1	-	4	6	2	2	1		1	4	33	4	58
Özel Eğitim	-	-	1	-	-	2	2	1	18	-	-	-	24
Temel Eğitim	-	1	-	6	-	-	-	-	1	-	15	-	23
Türkçe ve Sosyal Bilimler Eğitimi	2	3	-	5	1	-	5	1	8	-	1		26
Yabancı Diller Eğitimi	-	1	-	6	1	6	-	-	4	2	-	1	21

A: Ulusal, B: Uluslararası

<b>Diğer Etkinlikler</b>	<b>Sayısı</b>
Açık Oturum	1
Söyleşi	72
Tiyatro	7
Konser	54
Sergi	7
Turnuva	
Teknik Gezi	9
Eğitim Semineri	82
Hizmet İçi Eğitim Programı	37
Jüri (TÜBİTAK-TEKNOFEST Yarışma)	4
Gösteri	
Çalıştay	2
MEB Öğretmen Yetiştirme Genel Müdürlüğü Formasyon Kursu	36 ders saati
Gözlem Etkinliği	1
TEKNOFEST Stant Etkinlikleri	3
Projede Eğitim Verme	3
Panel	1
Akademik Ziyaret	2

**Düzenlenen Bilimsel Toplantılara ve Etkinliklere Katılan Personel Sayısı**

<b>BÖLÜM ADI</b>	<b>Sempozyum</b>		<b>Kongre</b>		<b>Konferans</b>		<b>Panel</b>		<b>Seminer</b>	
	<b>A</b>	<b>B</b>	<b>A</b>	<b>B</b>	<b>A</b>	<b>B</b>	<b>A</b>	<b>B</b>	<b>A</b>	<b>B</b>
<b>Bilgisayar ve Öğretim Teknolojileri Eğitimi</b>	2	3	1	12	0	3	0	2	12	5
<b>Eğitim Bilimleri</b>	2	0	5	22	15	1	1	0	6	1
<b>Güzel Sanatlar Eğitimi</b>	18	7	2	2	4	-	2	-	-	4
<b>Matematik ve Fen Bilimleri Eğitimi</b>	3	5	10	29	156	303	5	-	5	1
<b>Özel Eğitim</b>	-	-	16	-	-	16	22	-	28	-
<b>Temel Eğitim</b>	2	7	9	18	1	3	-	2	1	-
<b>Türkçe ve Sosyal Bilimler Eğitimi</b>	18	28	3	21	17	4	15	2	6	23
<b>Yabancı Diller Eğitimi</b>	2	3		12		6				2

A: Ulusal, B: Uluslararası

## Bilimsel Yayın Sayıları

BÖLÜM ADI	Makale*		Bildiri*		Kitap
	A	B	A	B	
<b>Bilgisayar ve Öğretim Teknolojileri Eğitimi</b>	16	23	10	16	7
<b>Eğitim Bilimleri</b>	20	126	12	86	38 kitap + 17 kitap bölümü
<b>Güzel Sanatlar Eğitimi</b>	11	57	6	19	8
<b>Matematik ve Fen Bilimleri Eğitimi</b>	52	94	32	53	20 kitap + 30 kitap bölümü + 4 editörlük + 2 bildiri kitabı
<b>Özel Eğitim</b>	9	7	19	17	3 kitap + 20 kitap bölümü
<b>Temel Eğitim</b>	26	61	25	43	15 kitap + 26 kitap bölümü + 4 editörlük
<b>Türkçe ve Sosyal Bilimler Eğitimi</b>	28	128	13	102	83 kitap + 19 kitap bölümü + 3 editörlük
<b>Yabancı Diller Eğitimi</b>	8	50	2	28	17 kitap + 14 kitap bölümü

A: Ulusal, B: Uluslararası

## Üniversiteler Arasında Yapılan İkili Anlaşmalar

ÜNİVERSİTE ADI	ANLAŞMANIN İÇERİĞİ
Azerbaycan Devlet İktisat Üniv.	Eğitim İşbirliği
Alberta Üniversitesi Post-doc (Misafir Öğretim Üyesi)	Alberta Üniversitesi Post-doc (Misafir Öğretim Üyesi)
Polonya/Toruń Nicolaus Copernicus Üniversitesi	Erasmus Öğrenci Değişim Programı
Polonya/Poznań Adam Mickiewicz Üniversitesi	Erasmus Öğrenci Değişim Programı
University of Lodz, Lodz-Polonya	Erasmus + Öğrenci Değişim Programı
University of Silesia, Katowice-Polonya	Erasmus + Öğrenci Değişim Programı
University of Tuscia (Universita degli Studi della Tuscia), Viterbo İtaly	Erasmus + Öğrenci Değişim Programı
University of Reims Champagne-Ardenne, Reims-Fransa (imza aşamasında)	Erasmus + Öğrenci Değişim Programı
Kazak Milli Kızlar Pedagoji Üniversitesi	Öğrenci değişimi
Güney Kazakistan Devlet Pedagoji Üniversitesi	Öğrenci değişimi
Azerbaycan Devlet Pedagoji Üniversitesi	Öğrenci değişimi
University of Sheffield, British Council UK	MEB Ortaokul İngilizce ders müfredatına paralel web tabanlı ve iletişimsel etkinliklerin hazırlanması
Gottfried Wilhelm Leibniz	Tandemprogramm

### 3.2.1.2. Proje Bilgileri

<b>Bilimsel Araştırma Proje Sayısı</b>						
<b>PROJELER</b>	<b>2023</b>					
	<b>Önceki Yılda Devreden Proje</b>	<b>Yıl İçinde Eklenen Proje</b>	<b>Toplam</b>	<b>Yıl İçinde Tamamlanan Proje</b>	<b>Toplam Ödenek TL</b>	<b>Toplam Harcama TL</b>
<b>SBB</b>		1	1			
<b>TÜBİTAK</b>	32	50	82	13	4.241.694 TL	1.269.082 TL
<b>AB</b>	15	10	25	6	1.911.066 Avro + 11.754.000 TL	881.008 Avro
<b>BİLİMSEL ARAŞTIRMA PROJELERİ</b>	8	9	17	4	1.283.478 TL	1.116.308 TL
<b>DİĞER</b>	5	8	13	5	1.749.800 TL + 609.435 Dolar	
<b>TOPLAM</b>	60	78	138	28	19.028.972 TL + 1.911.066 Avro + 609.435 Dolar	2.385.390 TL + 881.008 Avro

### 3.2.2. Performans Programı Sonuçlarının Değerlendirilmesi

Performans Göstergesi	Ölçü Birimi	2023 Yılı Sonu İtibarıyla Gerçekleşme	Sorumlu Birim
<b>Araştırma Altyapısı Projesi Tamamlanma Oranı</b>			
Cumhurbaşkanlığı Strateji ve Bütçe Başkanlığı Destekli projelerin harcama tutarı	TL	-	Bilimsel Araştırma Projeleri Koordinasyon Birimi
Cumhurbaşkanlığı Strateji ve Bütçe Başkanlığı Destekli projelerin ödenek tutarı	TL	-	Strateji Geliştirme Daire Başkanlığı
<b>Ar-Ge'ye Harcanan Bütçenin Toplam Bütçeye Oranı</b>			
Ar-Ge projeleri toplam tutarı	TL	-	Proje Koordinasyon Uygulama ve Araştırma Merkezi Müdürlüğü Döner Sermaye İşletme Müdürlüğü Gazi Teknoloji Transfer Ofisi AŞ Bilimsel Araştırma Projeleri Koordinasyon Birimi
Toplam Bütçe Gideri	TL	-	Strateji Geliştirme Daire Başkanlığı
Döner Sermaye Gideri	TL	-	Döner Sermaye İşletme Müdürlüğü
Performans Göstergesi	Ölçü Birimi	2023 Yılı Sonu İtibarıyla Gerçekleşme	Sorumlu Birim
<b>Ar-Ge sonucu ortaya çıkan ürünlere ilişkin alınan patent sayısı</b>	Sayı	-	Teknoloji Transfer Ofisi
<b>Ar-Ge sonucu ticarileştirilen ürün sayısı</b>	Sayı	-	Akademik Birimler Gazi Teknopark AŞ Gazi Teknoloji Transfer Ofisi AŞ
<b>Araştırma merkezleri gelir miktarı</b>	TL	-	Döner Sermaye İşletme Müdürlüğü
<b>Araştırma merkezlerinin sanayi ile yaptığı proje sayısı</b>	Sayı	-	Döner Sermaye İşletme Müdürlüğü
<b>BAP kapsamında desteklenen araştırma projeleri sayısı</b>	Sayı	-	Bilimsel Araştırma Projeleri Birimi
<b>Öğretim Elemanı Başına Düşen Ar-Ge Proje Sayısı</b>			

Toplam Ar-Ge projesi sayısı	Sayı	-	-Proje Koordinasyon Uygulama ve Araştırma Merkezi Müdürlüğü - Döner Sermaye İşletme Müdürlüğü - Teknoloji Transfer Ofisi - Bilimsel Araştırma Projeleri Birimi
Toplam öğretim elemanı sayısı	Sayı	-	Personel Daire Başkanlığı
<b>Patent, faydalı model ve endüstriyel tasarım başvuru sayısı</b>	Sayı	-	Gazi Teknoloji Transfer Ofisi AŞ
<b>Ulusal ve uluslararası kuruluşlar tarafından desteklenen Ar-Ge projesi sayısı</b>	Sayı	-	Proje Koordinasyon Uygulama ve Araştırma Merkezi Müdürlüğü Döner Sermaye İşletme Müdürlüğü Gazi Teknoloji Transfer Ofisi AŞ Bilimsel Araştırma Projeleri Koordinasyon Birimi
<b>Uluslararası endekslerde yer alan bilimsel yayın sayısı</b>	Sayı	-	Kütüphane ve Dokümantasyon Daire Başkanlığı
<b>Performans Göstergesi</b>	<b>Ölçü Birimi</b>	<b>2023 Yılı Sonu İtibarıyla Gerçekleşme</b>	<b>Sorumlu Birim</b>
<b>Dezavantajlı gruplara yönelik sosyal entegrasyon ve kapsayıcılığa ilişkin yapılan faaliyet sayısı</b>	Sayı	-	Sosyal İşler ve Toplumsal Katkı Kurum Koordinatörlüğü
<b>Eğitim programlarına başvuran kişi sayısı</b>	Sayı	-	BELTEK GAZİSEM TÖMER Personel Daire Başkanlığı
<b>Mezunlara yönelik gerçekleştirilen faaliyet sayısı</b>	Sayı	-	Akademik Birimler Sosyal İşler ve Toplumsal Katkı Koordinatörlüğü



<b>Sürekli Eğitim Merkezi (SEM) ve Dil Merkezi (DİLMER) tarafından mesleki eğitime yönelik verilen sertifika sayısı</b>	Sayı	-	GAZİSEM TÖMER
<b>Tamamlanan sosyal sorumluluk projeleri sayısı</b>	Sayı	-	Sosyal İşler ve Toplumsal Katkı Kurum Koordinatörlüğü
<b>Üniversitenin çevrecilik alanlarında aldığı ödül sayısı</b>	Sayı	-	Sosyal İşler ve Toplumsal Katkı Kurum Koordinatörlüğü
<b>Ameliyat sayısı</b>	Sayı	-	Gazi Üniversitesi Sağlık Uygulama ve Araştırma Hastanesi (Gazi Hastanesi) Dış Hekimliği Fakültesi
<b>Üniversite hastaneleri nitelikli yatak oranı</b>	Oran	-	Gazi Üniversitesi Sağlık Uygulama ve Araştırma Hastanesi (Gazi Hastanesi) Dış Hekimliği Fakültesi
<b>Üniversite hastaneleri yatak doluluk oranı</b>	Oran	-	Gazi Üniversitesi Sağlık Uygulama ve Araştırma Hastanesi (Gazi Hastanesi)
<b>Yatan hasta sayısı</b>	Sayı	-	Gazi Üniversitesi Sağlık Uygulama ve Araştırma Hastanesi (Gazi Hastanesi) Dış Hekimliği Fakültesi
<b>Performans Göstergesi</b>	<b>Ölçü Birimi</b>	<b>2023 Yılı Sonu İtibarıyla Gerçekleşme</b>	<b>Sorumlu Birim</b>
<b>SCI, SCI-Expanded, SSCI ve AHCI Kapsamındaki Dergilerde Öğretim Elemanı Başına Düşen Yayın Sayısı</b>			
SCI, SCI-Expanded, SSCI ve AHCI kapsamındaki dergilerde yayınlanan tam metin yayın sayısı	Sayı	-	Kütüphane ve Dokümantasyon Daire Başkanlığı
Toplam öğretim elemanı sayısı	Sayı	-	Personel Daire Başkanlığı
<b>Araştırma bursundan yararlanan öğrenci sayısı</b>	Sayı	-	Eğitim-Öğretim Kurum Koordinatörlüğü
<b>YÖK tarafından öncelikli alanlarında sağlanan burslardan yararlanan doktora öğrenci sayısı</b>	Sayı	-	Eğitim-Öğretim Kurum Koordinatörlüğü

<b>YÖK tarafından sağlanan yurt dışında yabancı dil yeterliliklerinin artırılmasına yönelik burslardan yararlanan sayısı</b>	Sayı	-	Eğitim-Öğretim Kurum Koordinatörlüğü
<b>Yükseköğretim Kurulu, Türkiye Bilimler Akademisi ve TÜBİTAK bilim, teşvik ve sanat ödülleri sayısı</b>	Sayı	-	Kurumsal Veri Yönetimi Koordinatörlüğü
<b>Doktora eğitimini tamamlayanların sayısı</b>	Sayı	-	Öğrenci İşleri Daire Başkanlığı
<b>Eğitim bilimleri kontenjan doluluk oranı</b>	Oran	-	Öğrenci İşleri Daire Başkanlığı
<b>Eğitimin program süresinde bitirilme oranı</b>	Oran	-	Öğrenci İşleri Daire Başkanlığı
<b>Fen bilimleri kontenjan doluluk oranı</b>	Oran	-	Öğrenci İşleri Daire Başkanlığı
<b>Kütüphanede bulunan basılı ve elektronik kaynak sayısı</b>	Sayı	-	Kütüphane ve Dokümantasyon Daire Başkanlığı
<b>Kütüphanede bulunan öğrenci başına düşen basılı ve elektronik kaynak sayısı</b>	Sayı	-	Kütüphane ve Dokümantasyon Daire Başkanlığı
<b>Kütüphaneden yararlanan kişi sayısı</b>	Sayı	-	Kütüphane ve Dokümantasyon Daire Başkanlığı
<b>Lisansüstü öğrencilerin toplam öğrenciler içindeki payı</b>	Oran	-	Öğrenci İşleri Daire Başkanlığı
<b>Öğrenci başına düşen eğitim alanı</b>			
Toplam eğitim alanı	m <sup>2</sup>	-	Yapı İşleri ve Teknik Daire Başkanlığı
Toplam öğrenci sayısı	Sayı	-	Öğrenci İşleri Daire Başkanlığı
<b>Öğrenci başına düşen kapalı alan</b>			
Toplam kapalı alan	m <sup>2</sup>	-	Yapı İşleri ve Teknik Daire Başkanlığı
Toplam öğrenci sayısı	Sayı	-	Öğrenci İşleri Daire Başkanlığı
<b>Performans Göstergesi</b>	<b>Ölçü Birimi</b>	<b>2023 Yılı Sonu İtibarıyla Gerçekleşme</b>	<b>Sorumlu Birim</b>
<b>Öğrenci değişim programlarından yararlanan öğrencilerin oranı</b>			
Değişim programlarından yararlanan toplam öğrenci sayısı	Sayı	-	Uluslararası İlişkiler Kurum Koordinatörlüğü
Toplam öğrenci sayısı	Sayı	-	Öğrenci İşleri Daire Başkanlığı
<b>Öğretim üyesi başına düşen öğrenci sayısı</b>			
Toplam öğretim elemanı sayısı	Sayı	-	Personel Daire Başkanlığı
Toplam öğrenci sayısı	Sayı	-	Öğrenci İşleri Daire Başkanlığı

<b>Sağlık bilimleri kontenjan doluluk oranı</b>	Oran	-	Öğrenci İşleri Daire Başkanlığı
<b>Sosyal bilimler kontenjan doluluk oranı</b>	Oran	-	Öğrenci İşleri Daire Başkanlığı
<b>Teknokent veya Teknoloji Transfer Ofisi (TTO) projelerine katılan öğrenci sayısı</b>	Sayı	-	Gazi Teknopark AŞ Gazi Teknoloji Transfer Ofisi AŞ
<b>Uluslararası kuruluşlarla ortak uygulanan eğitim programı sayısı</b>	Sayı	-	Öğrenci İşleri Daire Başkanlığı
<b>Yabancı dilde eğitim veren program sayısı</b>	Sayı	-	Öğrenci İşleri Daire Başkanlığı
<b>Yabancı uyruklu akademisyen sayısı</b>	Sayı	-	Personel Daire Başkanlığı
<b>Yabancı uyruklu öğrenci sayısı</b>	Sayı	-	Öğrenci İşleri Daire Başkanlığı
<b>Yan dal ve çift ana dal programından mezun olanların toplam mezun sayısına oranı</b>	Oran	-	Öğrenci İşleri Daire Başkanlığı
<b>Barınma hizmetlerinden yararlanan öğrenci sayısı</b>	Sayı	-	Sağlık, Kültür ve Spor Daire Başkanlığı
<b>Beslenme hizmetlerinden yararlanan öğrenci sayısı</b>	Sayı	-	Sağlık, Kültür ve Spor Daire Başkanlığı
<b>Öğrenci başına düşen sosyal donatı alanı</b>			
Toplam sosyal donatı alanı	m <sup>2</sup>	-	Yapı İşleri ve Teknik Daire Başkanlığı
Toplam öğrenci sayısı	Sayı	-	Öğrenci İşleri Daire Başkanlığı
<b>Öğrenci kulüp ve topluluk sayısı</b>	Sayı	-	Sağlık, Kültür ve Spor Daire Başkanlığı
<b>Sosyal, kültürel ve sportif faaliyet sayısı</b>	Sayı	-	Sağlık, Kültür ve Spor Daire Başkanlığı
<b>Yükseköğretimde öğrenci başına barınma harcaması</b>	TL	-	Sağlık, Kültür ve Spor Daire Başkanlığı
<b>Yükseköğretimde öğrenci başına beslenme harcaması</b>	TL	-	Strateji Geliştirme Daire Başkanlığı
<b>Yükseköğretimde öğrenci yaşamından memnuniyet oranı</b>	Oran	-	Kalite Komisyonu

### 3.2.3. Birim Stratejik Plan Değerlendirme Tabloları

Birim 2019-2023 Dönemi Stratejik Planında yer alan birim performans göstergelerinin gerçekleşmelerine ilişkin verilere yer verilmiştir.

<b>A1</b>	Eğitim-öğretim kalitesini artırmak, uluslararasılaşmayı ve akreditasyonu yaygınlaştırmak.				
<b>H.1.1.</b>	Kişisel ve toplumsal gelişimi destekleyen eğitim ve öğretim ortamı oluşturmak üzere öğrenme ortamları ve kaynakları ile öğretim elemanlarının yetkinliği geliştirilerek öğretim elemanı başına düşen öğrenci sayısı en az %15 azaltılacaktır.				
<b>Amacın İlgili Olduğu Üniversite Stratejik Plan Amacı</b>	Eğitim-öğretim kalitesini artırmak, uluslararasılaşmayı ve akreditasyonu yaygınlaştırmak.				
<b>H1.1 Performansı</b>	PG1.1.1 Performansı X Hedefe Etkisi) + (PG1.1.2 Performansı X Hedefe Etkisi				
<b>Performans Göstergesi</b>	<b>Hedefe Etkisi (%)</b>	<b>Plan Dönemi Başlangıç Değeri (A)</b>	<b>Değerlendirme Dönemindeki Yılsonu Hedeflenen Değer (B)</b>	<b>Değerlendirme Dönemindeki Gerçekleşme Değeri (C)</b>	<b>Performans (%) (C-A)/(B-A)</b>
PG1.1.1: Ders veren öğretim elemanı başına düşen öğrenci sayısı	20	14,45	12,29	15,066	-8,36
PG1.1.2: Web tabanlı yeni uygulamaları kullanan öğrenci sayısının toplam öğrenci sayısına oranı	20	Veri bulunmamaktadır.	-	Veri bulunmamaktadır.	-
PG.1.1.3. Öğrenci başına düşen laboratuvar ve derslik alanı (m2)	20	1,43	-	1,37	-
PG.1.1.4. Öğrenci başına düşen sosyal alan (m2)	20	0,30	-	0,291	-
<b>Hedefe İlişkin Değerlendirmeler</b>					
2022 yılsonu itibariyle toplam lisans öğrenci sayısı 6146 iken, YÖK tarafından 2023 yılında kontenjan artışına gidildiği için lisans öğrenci sayımız 6418'e ulaştığından hedeflerde sapmalar olmuştur.					

<b>A1</b>	Eđitim-öđretim kalitesini artırmak, uluslararasılaşmayı ve akreditasyonu yaygınlařtırmak.				
<b>H1.2</b>	Uluslararası öđrencilerin tercih ettiđi üniversiteler sıralamasında ölkemizdeki ilk beř üniversite, uluslararası üniversiteler sıralamalarında ilk beř yüz üniversite arasında yer alınması.				
<b>Amacın İlgili Olduđu Üniversite Stratejik Plan Amacı</b>	Eđitim-öđretim kalitesini artırmak, uluslararasılaşmayı ve akreditasyonu yaygınlařtırmak.				
<b>H1.2 Performansı</b>	(PG1.1.1 Performansı X Hedefe Etkisi) + (PG1.1.2 Performansı X Hedefe Etkisi) + (PG1.1.3 Performansı X Hedefe Etkisi) + (PG1.1.4 Performansı X Hedefe Etkisi)				
<b>Performans Göstergesi</b>	<b>Hedefe Etkisi (%)</b>	<b>Plan Dönemi Başlangıç Deđeri* (A)</b>	<b>Deđerlendirme Dönemindeki Yılsonu Hedeflenen Deđer (B)</b>	<b>Deđerlendirme Dönemindeki Gerçekleşme Deđeri (C)</b>	<b>Performans (%) (C-A)/(B-A)</b>
PG.1.2.1. Yabancı uyruklu öđrenci sayısının toplam öđrenci sayısına oranı	25	0,02	0,03	0,034	100
PG.1.2.2. Deđişim Programından yararlanan öđretim elemanı sayısının toplam öđretim elemanı sayısına oranı	20	0,016	0,021	Veri bulunmamaktadır.	-
PG.1.2.3. Deđişim programından veya uluslararası ortak lisans programından (UOLP) yararlanan öđrenci sayısının toplam öđrenci sayısına oranı	20	0,0037	0,0045	Veri bulunmamaktadır.	-
PG.1.2.4. Öđretim üyesi başına tamamlanan ortalama yıllık uluslararası işbirlikli proje sayısı	20	0,019	0,031	0,013	-
PG.1.2.5. Öđretim üyesi başına devam eden uluslararası işbirlikli proje sayısı	15	0,025	0,044	0,039	-
<b>Hedefe İlişkin Deđerlendirmeler**</b>					
<p>PG.1.2.1 (Yabancı uyruklu öđrenci sayısının toplam öđrenci sayısına oranı) göstergesinde hedeflenen artış sağlanmıştır. Yabancı uyruklu öđrenci sayısını artırmak için ařađıdaki konularda çalışmalar yapılmakta ve planlanmaktadır:</p> <ul style="list-style-type: none"> <li>• Uluslararası paydařlara iki anlaşma teklifi yapılması</li> <li>• Uluslararası paydařlara proje teklifi yapılması ve onlardan gelen tekliflerin deđerlendirilmesi</li> <li>• Lisans programına alınacak yabancı uyruklu öđrenci kontenjanlarının artırılması</li> <li>• Deđişim programından veya uluslararası ortak lisans programı (UOLP) hakkında lisans öđrencilerine bilgilendirme toplantıları/ seminer yapılması</li> </ul>					

<ul style="list-style-type: none"> <li>Fakültemizin ulusal ve uluslararası tanınırlığını arttıracak etkinliklerin sayısının artırılması</li> <li>Fakültemiz öğretim üyelerinin ulusal ve uluslararası proje hazırlama konusunda bilgilendirilmesi ve özendirici imkânlar sağlanması</li> <li>Fakültemiz öğretim üyelerinin uluslararası işbirlikli projeler konusunda bilgilendirilmesi</li> <li>Değişim programlarından yararlanan öğretim elemanı sayısını artırmak amacıyla değişim programlarının tanıtılmasına yönelik seminer ve toplantılar düzenlenmesi.</li> <li>Öğretim üyelerinin uluslararası işbirlikli proje sayısını artırmak amacıyla yurtdışı paydaşlarla etkileşimin nasıl artırılacağına yönelik seminer ve toplantılar düzenlenmesi</li> <li>Yabancı uyruklu öğrenci sayısının artırılması amacıyla Sınıf Eğitimi programının ERASMUS programı kapsamında protokollerinin artırılması için gerekli toplantılar düzenlenmesi</li> <li>Öğretim üyelerinin uluslararası işbirlikli proje sayısını arttırmak için teşvik edici çalışmalar yapılması</li> </ul>					
<b>A1</b>		Eğitim-öğretim kalitesini artırmak, uluslararasılaşmayı ve akreditasyonu yaygınlaştırmak.			
<b>H1.3</b>		Üniversitedeki akredite edilmiş programların oranının en az %20 artırılması.			
<b>Amacın İlgili Olduğu Üniversite Stratejik Plan Amacı</b>		Eğitim-öğretim kalitesini artırmak, uluslararasılaşmayı ve akreditasyonu yaygınlaştırmak.			
<b>H1.2 Performansı</b>		(PG1.1.1 Performansı X Hedefe Etkisi) + (PG1.1.2 Performansı X Hedefe Etkisi) + (PG1.1.3 Performansı X Hedefe Etkisi) + (PG1.1.4 Performansı X Hedefe Etkisi)			
<b>Performans Göstergesi</b>	<b>Hedefe Etkisi (%)</b>	<b>Plan Dönemi Başlangıç Değeri* (A)</b>	<b>Değerlendirme Dönemindeki Yılsonu Hedeflenen Değer (B)</b>	<b>Değerlendirme Dönemindeki Gerçekleşme Değeri (C)</b>	<b>Performans (%) (C-A)/(B-A)</b>
PG.1.3.1. Akredite olan lisans program sayısının toplam lisans program sayısına oranı	20	0	0,0982	4 lisans programı için süreç devam ediyor.	-
<b>Hedefe İlişkin Değerlendirmeler**</b>					
4 lisans programımız için akreditasyon süreçleri devam etmekte olup tüm lisans programlarımızın önümüzdeki 4 yıl içinde akredite olması için bir takvim belirlenmiştir.					

<b>A2</b>	Araştırma Üniversitesi vizyonunu güçlendirecek nitelikli ve katma değeri yüksek araştırmageliştirme çalışmalarını yürütmek.				
<b>H2.2</b>	Üniversitemizde uluslararası nitelikli ve disiplinlerarası çalışma yapabilen araştırma potansiyeli yüksek akademik personel ve araştırmacı istihdamının en az %10 oranında artırılması.				
<b>Amacın İlgili Olduğu Üniversite Stratejik Plan Amacı</b>	Araştırma Üniversitesi vizyonunu güçlendirecek nitelikli ve katma değeri yüksek araştırma-geliştirme çalışmaları yürütmek.				
<b>H2.2 Performansı</b>	(PG1.1.1 Performansı X Hedefe Etkisi) + (PG1.1.2 Performansı X Hedefe Etkisi) + (PG1.1.3 Performansı X Hedefe Etkisi) + (PG1.1.4 Performansı X Hedefe Etkisi)				
<b>Performans Göstergesi</b>	Hedefe Etkisi (%)	Plan Dönemi Başlangıç Değeri* (A)	Değerlendirme Dönemindeki Yılsonu Hedeflenen Değer (B)	Değerlendirme Dönemindeki Gerçekleşme Değeri (C)	Performans (%) (C-A)/(B-A)
PG.2.2.1. Dış kaynaklı projede yer alan akademik personel sayısı	40	165	180	Veri bulunmamaktadır.	
PG.2.2.2. Yurtdışı yüksek lisans ve/veya doktora derecesine sahip öğretim elemanı sayısı	30	185	200	Veri bulunmamaktadır.	-
PG.2.2.3. Kütüphanede erişim sağlanan uluslararası veri tabanı sayısı	30	106	117	Veri bulunmamaktadır.	
<b>Hedefe İlişkin Değerlendirmeler**</b>					
Birimimizde belirli aralıklarla Proje Koordinasyon Ofisinin katkılarıyla proje hazırlama ve geliştirme seminerleri düzenlenmektedir. Ayrıca Fakültemiz öğretim üyelerinin uluslararası işbirlikli projeler konusunda bilgilendirilmesi sağlanmaktadır; ancak henüz yeterli seviyeye gelinememiştir.					

<b>A2</b>	Araştırma Üniversitesi vizyonunu güçlendirecek nitelikli ve katma değeri yüksek araştırma geliştirme çalışmalarını yürütmek.				
<b>H2.3</b>	Üniversite birimlerinde gerçekleştirilen nitelikli ulusal, uluslararası ve kurumsal bilimsel araştırma projeleri, patent ve stratejik araştırma sayılarının en az %15 oranında artırılması.				
<b>Amacın İlgili Olduğu Üniversite Stratejik Plan Amacı</b>	Araştırma Üniversitesi vizyonunu güçlendirecek nitelikli ve katma değeri yüksek araştırma-geliştirme çalışmaları yürütmek.				
<b>H2.3 Performansı</b>	(PG1.1.1 Performansı X Hedefe Etkisi) + (PG1.1.2 Performansı X Hedefe Etkisi) + (PG1.1.3 Performansı X Hedefe Etkisi) + (PG1.1.4 Performansı X Hedefe Etkisi)				
<b>Performans Göstergesi</b>	Hedefe Etkisi (%)	Plan Dönemi Başlangıç Değeri* (A)	Değerlendirme Dönemindeki Yılsonu Hedeflenen Değer (B)	Değerlendirme Dönemindeki Gerçekleşme Değeri (C)	Performans (%) (C-A)/(B-A)
PG.2.3.1. Öğretim üyesi başına düşen ortalama yıllık ulusal patent belge sayısı	20	0,006	0,009	0,00436	-
PG.2.3.2. Öğretim üyesi başına düşen tamamlanan ortalama yıllık dış destekli proje sayısı	30	0,034	0,037	-	-
PG.2.3.3. Öğretim üyesi başına düşen devam eden dış destekli proje sayısı	40	0,075	0,095	0,013	
PG.2.3.4. Öğretim üyesi başına düşen ortalama yıllık uluslararası patent belge sayısı	10	0,001	0,005	0,00436	
<b>Hedefe İlişkin Değerlendirmeler**</b>					
Biririmizde belirli aralıklarla Proje Koordinasyon Ofisinin katkılarıyla proje hazırlama ve geliştirme seminerleri düzenlenmektedir. Ayrıca Fakültemiz öğretim üyelerinin uluslararası işbirlikli projeler konusunda bilgilendirilmesi sağlanmaktadır; ancak henüz yeterli seviyeye gelinememiştir.					



<b>A2</b>	Araştırma Üniversitesi vizyonunu güçlendirecek nitelikli ve katma değeri yüksek araştırma geliştirme çalışmalarını yürütmek.				
<b>H2.4</b>	Uluslararası ve ulusal indeksli bilimsel yayın organlarında (kitap, dergi, audio/video vb.) yer alan Gazi Üniversitesi adresli nitelikli yayın ve atıf sayılarının en az %20 oranında artırılması.				
<b>Amacın İlgili Olduğu Üniversite Stratejik Plan Amacı</b>	Araştırma Üniversitesi vizyonunu güçlendirecek nitelikli ve katma değeri yüksek araştırma geliştirme çalışmalarını yürütmek.				
<b>H2.4 Performansı</b>	(PG1.1.1 Performansı X Hedefe Etkisi) + (PG1.1.2 Performansı X Hedefe Etkisi) + (PG1.1.3 Performansı X Hedefe Etkisi) + (PG1.1.4 Performansı X Hedefe Etkisi)				
<b>Performans Göstergesi</b>	<b>Hedefe Etkisi (%)</b>	<b>Plan Dönemi Başlangıç Değeri* (A)</b>	<b>Değerlendirme Dönemindeki Yılsonu Hedeflenen Değer (B)</b>	<b>Değerlendirme Dönemindeki Gerçekleşme Değeri (C)</b>	<b>Performans (%) (C-A)/(B-A)</b>
PG.2.4.1. Öğretim üyesi başına düşen SCI, SSCI, A&HCI endeksli dergilerde ortalama yıllık makale/derleme sayısı	30	1,2	1,4	1,4	100
PG.2.4.2. Öğretim üyesi başına düşen Incites Dergi Etki Değerinde ilk %50'lik Dilime Giren Bilimsel Yayın Sayısı (Incites Dergi Etki Değerinde ilk %50'lik dilime giren (Q1-Q2) makale ve eleştiri türlerindeki yayınların sayısı (1000 yazar üstü yayınlar hariç))	35	0,37	0,42	Veri bulunmamaktadır.	-
PG.2.4.3. Atıf puanı (Öğretim üyesi başına düşen üniversite adresli yayınlara SCI, SSCI, A&HCI endeksli dergilerde yapılan ortalama yıllık atıf sayısı)	35	2,0	2,4	24	100
<b>Hedefe İlişkin Değerlendirmeler**</b>					
Akademik yayın ve atıf sayılarında belirlenen hedeflere ulaşılmıştır.					
<b>A3</b>	Girişimcilik faaliyetlerini teşvik etmek ve yaygınlaştırmak.				
<b>H3.1</b>	Kamu-Üniversite-Sanayi iş birliğini güçlendirecek, çıktısı ekonomik değere dönüştürülebilir ve/veya Ar-Ge tabanlı girişimcilik projeleri sayısının en az %20 oranında artırılması.				

<b>Amacın İlgili Olduğu Üniversite Stratejik Plan Amacı</b>		Girişimcilik faaliyetlerini teşvik etmek ve yaygınlaştırmak.			
<b>H3.1 Performansı</b>		(PG1.1.1 Performansı X Hedefe Etkisi) + (PG1.1.2 Performansı X Hedefe Etkisi) + (PG1.1.3 Performansı X Hedefe Etkisi) + (PG1.1.4 Performansı X Hedefe Etkisi)			
<b>Performans Göstergesi</b>	<b>Hedef e Etkisi (%)</b>	<b>Plan Dönemi Başlangıç Değeri* (A)</b>	<b>Değerlendirme Dönemindeki Yılsonu Hedeflenen Değer (B)</b>	<b>Değerlendirme Dönemindeki Gerçekleşme Değeri (C)</b>	<b>Performans (%) (C-A)/(B-A)</b>
PG.3.1.1.Çıktısı ürün olan girişimcilik proje sayısı	25	18	22	Veri bulunmamaktadır.	
PG.3.1.2.Girişimcilik projelerine sağlanan maddi destek tutarının toplam TTO bütçesine oranı (%)	20	20	23	Veri bulunmamaktadır.	-
PG.3.1.3.Projelere destek olan dış paydaş sayısı	20	11	14	2	
PG.3.1.4.Faal olan öğretim üyesi teknoloji şirketi sayısı	15	24	42	1	
PG.3.1.5.Ticarileşen patent sayısı	20	0	2	1	
<b>Hedefe İlişkin Değerlendirmeler**</b>					
Girişimcilik proje sayısı ve öğretim üyelerinin teknoloji şirketi kurmalarına yönelik çabalar devam ettirilmektedir.					

<b>A4</b>		Sosyal sorumluluk bilincini ve hizmet kalitesini artırarak topluma katkı sağlamak.			
<b>H4.1</b>		Farkındalık oluşturacak toplumsal etkinlik sayısının en az %15 oranında artırılması			
<b>Amacın İlgili Olduğu Üniversite Stratejik Plan Amacı</b>		Sosyal sorumluluk bilincini ve hizmet kalitesini artırarak topluma katkı sağlamak.			
<b>H4.1 Performansı</b>		(PG1.1.1 Performansı X Hedefe Etkisi) + (PG1.1.2 Performansı X Hedefe Etkisi) + (PG1.1.3 Performansı X Hedefe Etkisi) + (PG1.1.4 Performansı X Hedefe Etkisi)			
<b>Performans Göstergesi</b>	<b>Hedef e Etkisi (%)</b>	<b>Plan Dönemi Başlangıç Değeri* (A)</b>	<b>Değerlendirme Dönemindeki Yılsonu Hedeflenen Değer (B)</b>	<b>Değerlendirme Dönemindeki Gerçekleşme Değeri (C)</b>	<b>Performans (%) (C-A)/(B-A)</b>
PG.4.1.1.Topluma yönelik Düzenlenen etkinlik sayısı	25	63	72	-	
PG.4.1.2. Gerçekleştirilen Sosyal sorumluluk proje/ etkinlik sayısı	25	161	230	Veriler Sosyal ve Kültürel Faaliyetler Kurum Koordinatörlüğünden alınabilir.	-
PG.4.1.3.Meslek edindirme ve mesleki gelişim etkinliklerine katılan kişi sayısı	50	6245	6.815	-	
<b>Hedefe İlişkin Değerlendirmeler**</b>					
Birimimizde sosyala sorumluluk projelerine önem verilmektedir. Bu kapsamda Sıfır atık, enerji tasarrufu, giysi bankası vb. projeler hayata geçirilmiştir.					

<b>A5</b>		Ulusal ve uluslararası normlar çerçevesinde kurumsallaşmayı güçlendirmek.			
<b>H5.1</b>		Mezun/öğrencilerin kurumsal aidiyet duygusunu güçlendirecek etkinlik sayısının en az %20 oranında artırılması			
<b>Amacın İlgili Olduğu Üniversite Stratejik Plan Amacı</b>					
<b>H5.1 Performansı</b>		(PG1.1.1 Performansı X Hedefe Etkisi) + (PG1.1.2 Performansı X Hedefe Etkisi) + (PG1.1.3 Performansı X Hedefe Etkisi) + (PG1.1.4 Performansı X Hedefe Etkisi)			
<b>Performans Göstergesi</b>	<b>Hedefe Etkisi (%)</b>	<b>Plan Dönemi Başlangıç Değeri* (A)</b>	<b>Değerlendirme Dönemindeki Yılsonu Hedeflenen Değer (B)</b>	<b>Değerlendirme Dönemindeki Gerçekleşme Değeri (C)</b>	<b>Performans (%) (C-A)/(B-A)</b>
PG.5.1.1.Mezunlara yönelik yapılan faaliyet sayısı	25	6	20		
PG.5.1.2.Öğrenci Memnuniyet Düzeyi*	25	-	75	-	-
PG.5.1.3.Mezun bilgi sistemine kayıtlı öğrenci sayısının toplam öğrenci sayısına oranı (%)	25	1,9	15		
PG.5.1.4.Öğrenci kurumsal aidiyet duygusunu güçlendirecek etkinlik sayısı	25	528	588		
<b>Hedefe İlişkin Değerlendirmeler**</b>					
<p>Mezun/öğrencilerin kurumsal aidiyet duygusunu güçlendirecek etkinliklerin sayılarının artırılması hususunda çeşitli girişimlerde bulunmaktadır. Bunlar arasında;</p> <ul style="list-style-type: none"> <li>• Öğrencilerle sadece akademik çalışmalar değil sosyal kültürel etkinlikler de düzenleyerek aidiyet duygusunun güçlendirilmesi,</li> <li>• Mezunlarla Ana Bilim Dalı web sayfası üzerinden mezun ağı oluşturulması,</li> <li>• Programların eğitim-öğretim yılı başında yüz yüze ve on-line ortamlarda tanıtımlarının yapılması,</li> <li>• Öğrenci memnuniyet anketleri sonuçları dikkate alınarak öğrencilerin memnuniyet düzeylerini artırıcı düzenlemelerin yapılması ve öğrencilere geri dönütler sağlanması</li> <li>• Her dönem sonunda öğrencilerin memnuniyet düzeyinin belirlenebilmesi amacıyla memnuniyet anketleri uygulanarak elde edilen bulgular birim akademik kurulunda öğretim üyeleri ile paylaşılması,</li> <li>• Öğrencilerin kurumsal aidiyet duygusunu geliştirmek amacıyla öğrenci ve birim öğretim üyelerinin bir araya gelebileceği seminer ve toplantılar düzenlenmesi,</li> <li>• Öğrenci Danışma Merkezinin çalışma alanlarını tanıtıcı çalışmalar yapılması ve destek ihtiyacı olan öğrencilerin bu merkeze yönlendirilmelerinin sağlanması,</li> <li>• Öğrenciler için yılsonu şenlikleri düzenlenmesi,</li> <li>• Mezunlara yönelik bilgi sistemi oluşturmak ve faaliyetler düzenlemek</li> <li>• Sosyal, kültürel ve sportif faaliyetlere destek sağlanması sayılabilir.</li> </ul>					

# KURUMSAL KABİLİYET ve KAPASİTENİN DEĞERLENDİRİLMESİ

## 4.1. ÜSTÜNLÜKLER

Fakültemizin zayıf ve güçlü yönleri 2017 tarihinde Fakülte bünyesinde yer alan bölümlerden gelen ve Fakültemizde yapılan ve SWOT uygulaması sonucunda, güçlü ve zayıf yönler aşağıda belirtilmektedir.

No	Güçlü Yönler
1	Eğitim adına güçlü bir geçmişe ve etki alanına sahip olunması
2	Öğretim elemanlarının akademik yeterlilikleri
3	Öğretim elemanları ile öğrenciler arasında olumlu iletişimin varlığı ve öğrencilere çeşitli alanlarda destek sağlanması
4	Birçok öğretim elemanın eğitim programlarına ait ders kitaplarının devlet ve özel yayınevlerindeki yazarları ve editörleri olması
5	Öğretim elemanlarının MEB ve özel eğitim kurumlarıyla işbirliği içinde olması,
6	ERASMUS ve COMENIUS kapsamında öğrenci ve öğretim elemanı değişimi olanağı
7	Araştırmalara destek verilmesi
8	Yabancı Diller Eğitimi Bölümü ile yabancı ülkelerin büyükelçilikleri ve eğitim ataşeliklerinin ortak çalışmalar yapabilmemesi
9	Tüm akademik alanlarda yoğun talep edilen ve ilgi duyulan lisansüstü eğitim olanaklarının bulunması
10	Bazı alanlarda öğretmen atama sınavlarında ön sıralarda yer alma
11	Modern bir kütüphanenin bulunması
12	Kampus içinde kablosuz internete erişilebilmesi
13	Ders kayıtlarının internette yapılması

## 4.2. ZAYIFLIKLAR

Yapılan analiz sonucunda Fakültenin aşağıdaki zayıf yönleri tespit edilmiştir.

No	Zayıf Yönler
1	Uluslararası bilimsel çalışmalara katılım için mali destek yetersizliği
2	Mezunlara yönelik izleme, iletişim ve işbirliği çalışmalarının yeterli olmaması
3	Bazı bölümlerde öğretim elemanlarının ders yüklerinin fazla olması
4	Akademik etkinlik alanlarından topluma hizmet-katkı boyutunun değer ve öneminin yeterince anlaşılammış olması ve akademik değerlendirmelerde yeterince önemsenmemesi
5	Yurt içi ve uluslararası düzeyde sempozyum, konferans gibi etkinliklerin yeterli sıklıkta düzenlenmemesi
6	Eğitim amaçlı sosyal ve sportif etkinliklere yeterince destek verilmemesi

### **4.3. DEĞERLENDİRME**

1. Gazi Eğitim Fakültesi köklü geçmişi ve güçlü akademik kadrosu ile eğitim, öğretim, araştırma çalışmaları ve danışmanlık hizmetlerine devam etmektedir.
2. Kurumda görev yapan akademisyenler lisans ve lisansüstü dersler vermenin yanı sıra projeler yürütmekte, bilimsel yayınlar yapmakta, uzmanlık alanlarıyla ilgili diğer üniversite ve kamu kurumlarında eğitim-öğretim faaliyetlerine katkıda bulunmaktadırlar.
3. Gerek kendi bünyesinde bulunan gerekse diğer üniversitelerin kadrosunda bulunup Fakültemizde görevlendirilen Araştırma Görevlileri, Cumhuriyetimizin en köklü eğitim kurumu olan Gazi Eğitim Fakültesi'nde Öğretim Üyesi Yetiştirme Programı çerçevesinde uzman öğretim üyelerinin danışmanlığında lisansüstü eğitimlerini sürdürmektedirler.
4. Öğretim elemanlarının bilimsel araştırmalara daha fazla zaman ayırabilmesi için ders yüklerinin azaltılması gerekmektedir. Fakülte içindeki derslikler yenilenmiş, teknolojik olarak donatılmış ve özel amaçlı /çok amaçlı sınıflar oluşturulmuştur. Fakülte'deki dersliklerin fiziksel altyapısı yenilenecek çağın gerektirdiği ileri teknolojik eğitim ekipmanları ile donatılmıştır.

## **IV. ÖNERİ VE TEDBİRLER**

Fakültemiz mevcut ekonomik koşulları ve beklentilerden hareketle aşağıdaki önerilerde bulunulabilir:

1. Öğretim elemanlarının ders yüklerinin fazla olduğu bölümlerde Öğretim Üyesi sayısı artırılarak öğretim elemanı başına düşen öğrenci sayısı düşürülmelidir.
2. Mezunlarımızın bilgi sistemine girişlerinin çıkış işlemleri esnasında yapılması, bundan sonraki süreçlerde veri kaybını önleyecektir.
3. Binalarımızın tamirat ve tadilat işleri kapsamında 2024 yılı için talep ve beklentilerimiz;
  - F Bloğun her katında; hizmetli personelimizin kıyafetlerini değiştirip dinlenebilecekleri (zemin kattaki Güvenlik Görevlilerinin kullandığı şekilde, aynı iz düşümde) kabinler yapılması.
  - Kapalı otoparkın giriş kısmında araçların üzerine damlayan kimyasal maddenin bertaraf edilmesine yönelik bir tedbir alınması.
  - Hersek Binası giriş katında yer oluşturduğumuz "Anadolu Yaban Hayatı" Sergisinin bir proje kapsamında periyodik bakımlarının yapılması hususunda destek olunması.