

2019 YILI

GAZİ ÜNİVERSİTESİ
MÜHENDİSLİK
FAKÜLTESİ

FAALİYET RAPORU

İÇİNDEKİLER

ÜST YÖNETİCİ SUNUŞU	3
I- GENEL BİLGİLER	4
A- Misyon ve Vizyon	4
B- Yetki, Görev ve Sorumluluklar	4
C- İdareye İlişkin Bilgiler	5
1- Fiziksel Yapı	5
2- Örgüt Yapısı	8
3- Bilgi ve Teknolojik Kaynaklar	8
4- İnsan Kaynakları	9
5- Sunulan Hizmetler	13
6- Yönetim ve İç Kontrol Sistemi	15
D- Diğer Hususlar	15
II- AMAÇ ve HEDEFLER	15
A- İdarenin Amaç ve Hedefleri	15
B- Temel Politikalar ve Öncelikler	15
C- Diğer Hususlar	15
III- FAALİYETLERE İLİŞKİN BİLGİ VE DEĞERLENDİRMELER	15
A- Mali Bilgiler	16
1- Bütçe Uygulama Sonuçları	16
2- Temel Mali Tablolara İlişkin Açıklamalar	17
3- Mali Denetim Sonuçları	17
4- Diğer Hususlar	17
B- Performans Bilgileri	17
1- Faaliyet ve Proje Bilgileri	18
2- Performans Sonuçları Tablosu	19
3- Performans Sonuçlarının Değerlendirilmesi	20
4- Performans Bilgi Sisteminin Değerlendirilmesi	20
5- Diğer Hususlar	20
IV- KURUMSAL KABİLİYET ve KAPASİTENİN DEĞERLENDİRİLMESİ	21
A- Üstünlükler	21
B- Zayıflıklar	21
C- Değerlendirme	21
V- ÖNERİ VE TEDBİRLER	21

BİRİM / ÜST YÖNETİCİ SUNUŞU

2019 yılı bütçe harcama programı doğrultusunda harcama yapılarak Eğitim-Öğretim faaliyetlerinin günün şartlarına göre yürütülmesi sağlanmıştır.

Prof. Dr. Ömer KELEŞ
DEKAN

I- GENEL BİLGİLER

A. Misyon ve Vizyon

Misyon

Öğrenmeyi öğrenen, temel bilimlere ve ileri teknolojilere hakim, araştırma, geliştirme ve tasarım yetenekleri gelişmiş, sosyal ilişkiler ve iletişimde güçlü, ülkesine ve insanlığa yararlı, mesleki eğitime sahip, toplumsal değerlere duyarlı, liderlik becerisi kazanmış, etkin ve düzenli çalışan, mesleğinde gelişmeleri takip eden, modern gereçleri kullanabilen, çevreye saygılı, ekip çalışmasına yatkın, bağımsız karar verebilen, verimlilik ve kalite üzerine çalışan, dinamik, katılımcı, uluslararası nitelikler ile hukuka uygun, mali saydamlığı ve hesap verilebilirliğini bilen mühendisler yetiştirmek.

Vizyon

Yükseköğretimde yer alan politika ve hedefler doğrultusunda görevini başarıyla yerine getiren, ulusal ve uluslararası değerlendirmelerde ilk sıralarda yer alan, tanınan ve referans gösterilen bir Fakülte olmak.

B. Yetki, Görev ve Sorumluluklar

Yükseköğretim Kanununda belirlenen amaç, hedef ve ilkeler için eğitim-öğretim faaliyetlerinin gerçekleştirilmesi için mühendis yetiştirilmesi amacıyla Bölüm Kurulları ve Fakülte Kurulunun toplanmasını sağlayarak kısa ve uzun vadeli planlar hazırlamak, Fakülteye tahsis edilen kaynakları kalkınma planlarının ilke ve hedefleri doğrultusunda, Kanun, Kanun Hükmünde Kararname, Yönetmelik, Tüzük ve Üniversite Senato Kararları ile verilen diğer görevleri yapmaktır.

C. İdareye İlişkin Bilgiler

1- Fiziksel Yapı

1.1- Eğitim Alanları Derslikler*

Eğitim Alanı	Kapasitesi 0-50	Kapasitesi 51-75	Kapasitesi 76-100	Kapasitesi 101-150	Kapasitesi 151-250	Kapasitesi 251-Üzeri
Anfi			6		3	
Sınıf	5	15	10	12		
Bilgisayar Lab.	14	5				
Diğer Lab.	49					
Toplam	68	20	16	12	3	

* Sayı olarak belirtilecektir. (Ektedir.)

1.2- Sosyal Alanlar

1.2.1.Kantinler ve Kafeteryalar

Kantin Sayısı: ... Adet

Kantin Alanı: ... m²

Kafeterya Sayısı: 3 Adet

Kafeterya Alanı: 1500 m²

Toplam Kapasite: 250 kişi

1.2.2.Yemekhaneler

Personel Yemekhane Sayısı: 1 Adet

Personel Yemekhane Alanı: 400 m²

Personel Yemekhane Kapasitesi: 150 Kişi

1.2.3.Misafirhaneler

Misafirhane bulunmamaktadır.

1.2.4.Öğrenci Yurtları

Öğrenci yurdu bulunmamaktadır.

1.2.5.Lojmanlar

Lojman bulunmamaktadır.

1.2.6.Spor Tesisleri

Spor tesisi bulunmamaktadır.

1.2.7.Toplantı – Konferans Salonları*

	Kapasitesi 0–50	Kapasitesi 51–75	Kapasitesi 76–100	Kapasitesi 101–150	Kapasitesi 151–250	Kapasitesi 251–Üzeri
Toplantı Salonu	1					
Konferans Salonu		1				1
Toplam	1	1				1

*Adet olarak belirtilecektir.

Toplantı Salonu Kapasitesi: 68 Kişi

Toplantı Salonu Alanı: 80 m²

Konferans Salonu Kapasitesi: 265 Kişi

Konferans Salonu Alanı: 1000 m²

1.2.8.Sinema Salonu

Sinema salonu bulunmamaktadır.

1.2.9.Eğitim ve Dinlenme Tesisleri

Eğitim ve dinlenme tesisi bulunmamaktadır.

1.2.10.Öğrenci Kulüpleri

Öğrenci Kulüpleri Sayısı: 18 Adet

Öğrenci Kulüpleri Alanı: 70 m²

1.2.11.Mezun Öğrenciler Derneği

Mezun öğrenci derneği bulunmamaktadır.

1.2.12.Okul Öncesi ve İlköğretim Okulu Alanları

Okul öncesi ve ilköğretim okulu alanları bulunmamaktadır.

1.3- Hizmet Alanları

1.3.1. Akademik Personel Hizmet Alanları

Çalışma Odası	Sayısı (Adet)	Alanı (m ²)	Kullanan Sayısı (Kişi)
Bilgisayar Müh.	26	11,61x26=301,86	25
İnşaat Müh.	46	12,5x45=562,5 22x1=22	49
Elek.-Elekt. Müh.	41	12x41=492	46
Makine Müh.	55	10x55=550	52
Kimya Müh.	44	12,5x42=525 9x2=18	46
Endüstri Müh.	43	10,5x43=451,5	40
Ortak Dersler	2	30x2=60	24
Toplam	257	2982,86	261

1.3.2. İdari Personel Hizmet Alanları

	Sayısı (Adet)	Alanı (m ²)	Kullanan Sayısı
Servis	1	300	7
Çalışma Odası	20	15x20=300	35
Toplam	21	600	42

1.4- Ambar Alanları

Ambar Sayısı: 3 Adet

Ambar Alanı: 330m²

1.5- Arşiv Alanları

Arşiv Sayısı: 10 Adet

Arşiv Alanı: 475m²

1.6- Atölyeler

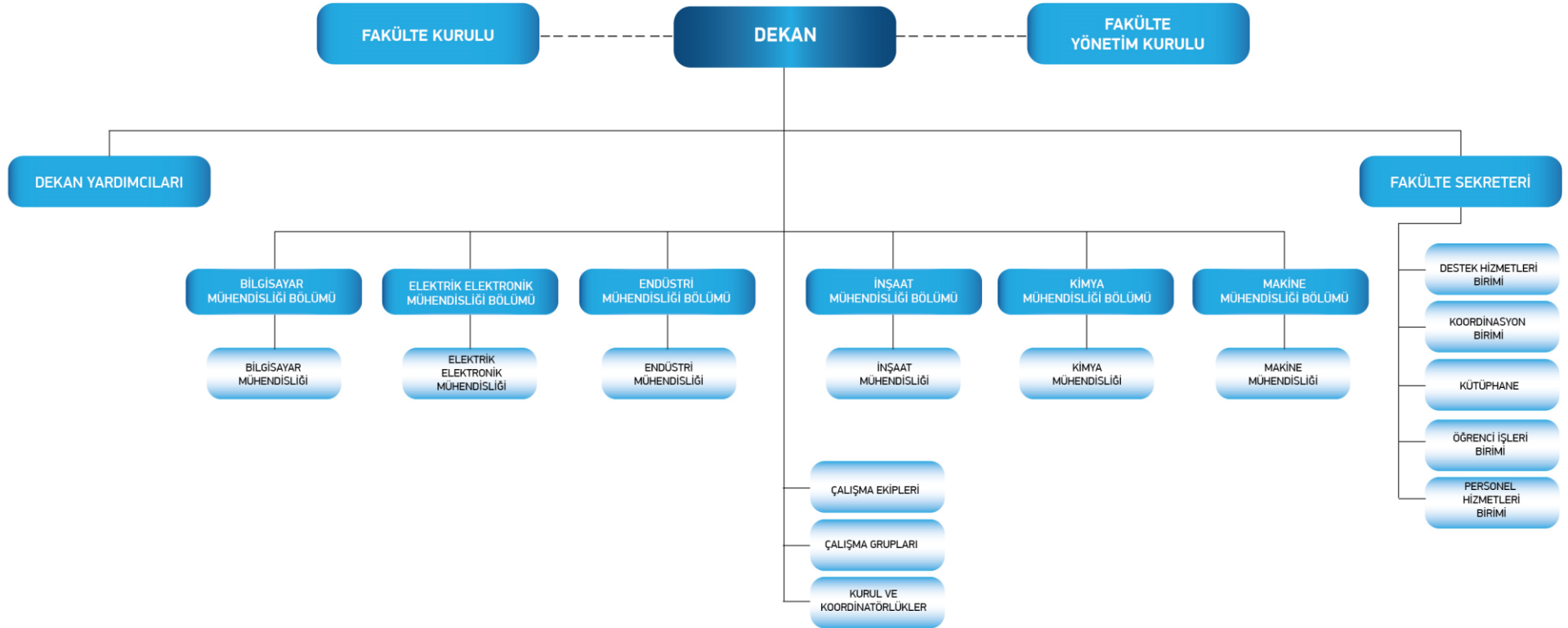
Atölye Sayısı: 1 Adet

Atölye Alanı: 300 m²

1.7- Hastane Alanları

Hastane alanları bulunmamaktadır.

2.1 örgüt şeması



3- Bilgi ve Teknolojik Kaynaklar

3.1- Yazılımlar

3.2- Bilgisayarlar

Masa Üstü Bilgisayar Sayısı: 484 Adet
Taşınabilir Bilgisayar Sayısı: 210 Adet

3.3- Kütüphane Kaynakları

Kitap Sayısı: 17.378 Adet
Basılı Periyodik Yayın Sayısı: 1542 (ciltli) Adet
Elektronik Yayın Sayısı
Elektronik Kitaplar: 261.953
Elektronik Dergiler: 66.606
Elektronik Veri Tabanı: 106
Elektronik Yabancı Tez: 3.852,721
Elektronik Gazi Üniv. Tezi: 16.451

3.4- Diğer Bilgi ve Teknolojik Kaynaklar

Cinsi	İdari Amaçlı (Adet)	Eğitim Amaçlı (Adet)	Araştırma Amaçlı (Adet)
Projeksiyon	-	56	-
Yazıcı	50	90	-
Slayt makinesi	-	-	-
Faks	-	-	-
Episkop	-	-	-
Barkot Okuyucu	5	-	-
Baskı makinesi	1	-	-
Fotokopi makinesi	4	1	-
Tepegöz	-	-	-
Fotoğraf makinesi	-	8	-
Kameralar	148	11	-
Televizyonlar	5	-	-
Tarayıcılar	11	-	-
Müzik Setleri	-	-	-
Mikroskoplar	-	1	-
DVD ler	3	-	-

4- İnsan Kaynakları

(Biriminin faaliyet dönemi sonunda mevcut insan kaynakları, istihdam şekli, hizmet sınıfları, kadro unvanları, bilgilerine yer verilir.)

4.1- Akademik Personel

Akademik Personel					
	Kadroların Doluluk Oranına Göre			Kadroların İstihdam Şekline Göre	
	Dolu	Boş	Toplam	Tam Zamanlı	Yarı Zamanlı
Profesör	69	-	69	-	-
Doçent	35	-	35	-	-
Dr. Öğr. Üyesi	26	-	26	-	-
Öğretim Görevlisi	8	-	8	-	-
Okutman	-	-	-	-	-
Çevirici	-	-	-	-	-
Eğitim- Öğretim Planlamacısı	-	-	-	-	-
Araştırma Görevlisi	51	-	51	-	-
Uzman	17	-	17	-	-
Toplam	206	-	206	-	-

4.2- Yabancı Uyruklu Akademik Personel

Yabancı uyruklu akademik personel bulunmamaktadır

4.3- Diğer Ün. Görevlendirilen Akademik Personel

Diğer Üniversitelerde Görevlendirilen Akademik Personel (2019)		
Unvan	Bağlı Olduğu Bölüm	Görevlendirildiği Üniversite
Profesör (10 Kişi)	Bilgisayar Müh. İnşaat Müh. Elek.-Elekt. Müh. Makine Müh. Endüstri Müh.	Milli Savunma Üniv. Başkent Üniv. İçişleri Bakanlığı Jandarma ve Sahil Güvenlik Akademisi Başk. Çankaya Üniv. Ankara Hacı Bayram Veli Üniv. TOBB Ekonomi ve Tek. Üniv. Ankara Üniv.
Doçent (7 Kişi)	Bilgisayar Müh. İnşaat Müh. Elek.-Elekt. Müh. Makine Müh. Endüstri Müh.	Milli Savunma Üniv. Çankaya Üniv. Ankara Hacı Bayram Veli Üniv. Ankara Üniv. Eskişehir Osmangazi Üniv.
Dr. Öğr. Üyesi (1 Kişi)	Endüstri Müh.	Milli Savunma Üniv.
Öğr. Gör. Dr. (1 Kişi)	Bilgisayar Müh.	Milli Savunma Üniv.
Toplam		19

4.4- Başka Ün. Kurumda Görevlendirilen Akademik Personel

Başka Üniversitelerden Üniversitemizde Görevlendirilen Akademik Personel		
Unvan	Çalıştığı Bölüm	Geldiği Üniversite-Kurum
Profesör	Bilgisayar Müh.	Hacı Bayram Veli Üniversitesi
	Makine Müh	Emekli
	Kimya Müh	Emekli (3+3 Kişi)
	Kimya Müh	Hacettepe Üniversitesi
	Endüstri Müh	Hacı Bayram Veli Üniversitesi
	Endüstri Müh	Atılım Üniversitesi
	İnşaat Mühendisliği	Emekli
Doçent	Endüstri Müh	Hacı Bayram Veli Üniversitesi

	Kimya Müh.	TOBB ETU
	Kimya Müh.	Hacettepe Üniversitesi
	Elektrik-Elektornik Müh	Milli Savunma Üniversitesi
	Elektrik-Elektornik Müh	TUBİTAK
Dr. Öğr. Üyesi	Bilgisayar Müh.	Eskişehir Osmangazi Üniversitesi
	Bilgisayar Müh.	AHI EVRAN ÜNİVERSİTESİ
Dr.	Bilgisayar Müh.	ROKETSAN
	Elektrik-Elektornik Müh	Serbest
	Elektrik-Elektornik Müh	TUBİTAK
	Elektrik-Elektornik Müh	ROKETSAN
	Endüstri Müh	Serbest
	Kimya Müh	Soyut Enerji Aş.
	Kimya Müh	KOSGEB
	Makine Müh	Elektrik Üretim A.Ş (EÜAŞ)
	Makine Müh	TÜRKSAT AŞ.
Toplam		23

4.5- Sözleşmeli Akademik Personel

Sözleşmeli akademik personel bulunmamaktadır

4.6- Akademik Personelin Yaş İtibariyle Dağılımı

Akademik Personelin Yaş İtibariyle Dağılımı						
	21-25 Yaş	26-30 Yaş	31-35 Yaş	36-40 Yaş	41-50 Yaş	51- Üzeri
Kişi Sayısı	4	30	26	24	53	69
Yüzde	1,94	14,56	12,62	11,65	25,73	33,50

4.7- İdari Personel

İdari Personel (Kadroların Doluluk Oranına Göre)			
	Dolu	Boş	Toplam
Genel İdari Hizmetler	35		35
Sağlık Hizmetleri Sınıfı			
Teknik Hizmetleri Sınıfı	13		13
Eğitim ve Öğretim Hizmetleri sınıfı			
Avukatlık Hizmetleri Sınıfı			
Din Hizmetleri Sınıfı			
Yardımcı Hizmetli	3		3
Toplam	51		51

4.8- İdari Personelin Eğitim Durumu

İdari Personelin Eğitim Durumu					
	İlköğretim	Lise	Ön Lisans	Lisans	Y.L. ve Dokt.
Kişi Sayısı	1	16	13	20	2
Yüzde	1,92	30,77	25,00	38,46	3,85

4.9- İdari Personelin Hizmet Süreleri

İdari Personelin Hizmet Süresi						
	1 – 3 Yıl	4 – 6 Yıl	7 – 10 Yıl	11 – 15 Yıl	16 – 20 Yıl	21 - Üzeri
Kişi Sayısı	2	-	8	5	9	27
Yüzde	3,92	-	15,69	9,80	17,64	52,94

4.10- İdari Personelin Yaş İtibariyle Dağılımı

İdari Personelin Yaş İtibariyle Dağılımı						
	21-25 Yaş	26-30 Yaş	31-35 Yaş	36-40 Yaş	41-50 Yaş	51- Üzeri
Kişi Sayısı	-	-	5	11	26	9
Yüzde	-	-	9,80	21,57	50,98	17,65

4.11- İşçiler

İşçiler (Çalıştıkları Pozisyonlara Göre)			
	Dolu	Boş	Toplam
Sürekli İşçiler	15		15
Vizeli Geçici İşçiler (adam/ay)			
Vizesiz işçiler (3 Aylık)			
Toplam	15		15

4.12- Sürekli İşçilerin Hizmet Süreleri

Sürekli İşçilerin Hizmet Süresi						
	1 – 3 Yıl	4 – 6 Yıl	7 – 10 Yıl	11 – 15 Yıl	16 – 20 Yıl	21 - Üzeri
Kişi Sayısı						15
Yüzde						100

4.13- Sürekli İşçilerin Yaş İtibariyle Dağılımı

Sürekli İşçilerin Yaş İtibariyle Dağılımı						
	21-25 Yaş	26-30 Yaş	31-35 Yaş	36-40 Yaş	41-50 Yaş	51- Üzeri
Kişi Sayısı					5	10
Yüzde					33,33	66,66

5- Sunulan Hizmetler

5.1- Eğitim Hizmetleri

5.1.1- Öğrenci Sayıları

Öğrenci Sayıları									
Birim Adı	I. Öğretim			II. Öğretim			Toplam		Genel Toplam
	Erkek	Kız	Top.	Erkek	Kız	Top.	Kız	Erkek	
Fakülteler	3178	1521	4699	139	55	194	1576	3317	4893
Toplam	3178	1521	4699	139	55	194	1576	3317	4893

5.1.2- Yabancı Dil Hazırlık Sınıfı Öğrenci Sayıları

Yabancı Dil Eğitimi Gören Hazırlık Sınıfı Öğrenci Sayıları ve Toplam Öğrenci Sayısına Oranı								
Birim Adı	I. Öğretim			II. Öğretim			I. ve II. Öğretim Toplamı(a)	Yüzde*
	E	K	Top.	E	K	Top.	Sayı	
Fakülteler	603	317	920	-	-	-	920	18,80

*Yabancı dil eğitimi gören öğrenci sayısının toplam öğrenci sayısına oranı (Yabancı dil eğitimi gören öğrenci sayısı/Toplam öğrenci sayısı*100)

5.1.3- Öğrenci Kontenjanları (2019-2020)

Öğrenci Kontenjanları ve Doluluk Oranı				
Birim Adı	YKS Kontenjanı	YKS Sonucu Yerleşen	Boş Kalan	Doluluk Oranı
Fakülteler	774	774	-	% 100
Toplam	774	774		

5.1.5- Yabancı Uyruklu Öğrenciler

Yabancı Uyruklu Öğrencilerin Sayısı ve Bölümleri			
	Kadın	Erkek	Toplam
Toplam	26	128	154

5.2- Sağlık Hizmetleri

Sağlık hizmetleri sunulmamaktadır.

5.3-İdari Hizmetler

Bu kısımda idarenin veya harcama biriminin görev, yetki ve sorumlulukları çerçevesinde faaliyet dönemi içerisinde yerine getirdiği hizmetlere özet olarak yer verilecektir.

Faaliyet dönemi gerçekleştirmelerine ilişkin bilgiler ise raporun III. B-1 bölümündeki "Faaliyet ve Proje Bilgileri" başlığı altında yer alacaktır.

5.4-Diğer Hizmetler

Birim tarafından 2019 yılında görev alanına giren faaliyetler dışında yapmış olduğu çalışmalar ve yukarıda tanımlanamayan faaliyetler bu bölümde yer alacaktır.

6- Yönetim ve İç Kontrol Sistemi

D- Diğer Hususlar

II- AMAÇ ve HEDEFLER

A. İdarenin Amaç ve Hedefleri

Stratejik Amaçlar	Stratejik Hedefler
Stratejik Amaç Fakülteyi aktif olan mühendislik bölümleri açısından bilimin merkezi haline getirmektedir. Fakültemiz öğrenci sayısı bakımından Üniversitenin önde gelen fakültelerindedir. Hedef olarak; mezun olan öğrencilerimizin kamu ve özel sektör sınavlarında başarıları artarak devam etmektedir.	Fakültemizin sürekli olarak iyileşmesini, kaynakların daha verimli kullanılmasını, şeffaf, akademik dünyada tanınan ve rekabet edebilir bir konuma gelmesini sağlayacak kalite ve akreditasyon çalışmaları ile temel politikalar ve öncelikler belirlemektedir. Bu amaca uygun olarak Türkiye genelinde mühendislik fakülteleri içerisinde akredite olmuş bir Fakülte'dir. YKS'de Fakültemizi birinci sıralarda tercih eden öğrencilerin sayısı her dönem artarak devam etmektedir.

B. Temel Politikalar ve Öncelikler

Esas alınacak politika belgeleri kamu idaresinin faaliyet alanı ve içinde bulunduğu sektöre göre değişmektedir. Ancak örnek olması açısından aşağıdaki politika belgeleri sayılabilir.

—Yükseköğretim Kurulu Başkanlığı Tarafından Hazırlanan “Türkiye'nin Yükseköğretim Stratejisi”

—Kalkınma Planları ve Yılı Programı,

—Orta Vadeli Program,

—Orta Vadeli Mali Plan,

—Bilgi Toplumu Stratejisi ve Eki Eylem Planı,

C. Diğer Hususlar

(Bu başlık altında, yukarıdaki başlıklarda yer almayan ancak birimin açıklanmasını gerekli gördüğü diğer konular özet olarak belirtilir.)

III- FAALİYETLERE İLİŞKİN BİLGİ VE DEĞERLENDİRMELER

(Kamu İdarelerince Hazırlanacak Faaliyet Raporları Hakkında Yönetmeliğin 18 inci maddesi “.....

c) Faaliyetlere ilişkin bilgi ve değerlendirmeler: Bu bölümde, mali bilgiler ile performans bilgilerine detaylı olarak yer verilir.)

A- Mali Bilgiler

(Kamu İdarelerince Hazırlanacak Faaliyet Raporları Hakkında Yönetmeliğin 18/c maddesi gereğince Mali bilgiler başlığı altında,

- Kullanılan kaynaklara,
 - Bütçe hedef ve gerçekleştirmeleri ile meydana gelen sapmaların nedenlerine,
 - Varlık ve yükümlülükler ile yardım yapılan birlik, kurum ve kuruluşların faaliyetlerine ilişkin bilgilere,
 - Temel mali tablolara ve bu tablolara ilişkin açıklamalara yer verilir.
- Ayrıca, iç ve dış mali denetim sonuçları hakkındaki özet bilgiler de bu başlık altında yer alır.

1- Bütçe Uygulama Sonuçları

1.1-Bütçe Giderleri

	2019 BÜTÇE BAŞLANGIÇ ÖDENEĞİ	2019 GERÇEKLEŞME TOPLAMI	GERÇEK. ORANI
	TL	TL	%
BÜTÇE GİDERLERİ TOPLAMI	35.416.500,00	33.632.987,00	94,97
01 - PERSONEL GİDERLERİ	27.662.000,00	26.159.812,00	94,57
02 - SOSYAL GÜVENLİK KURUMLARINA DEVLET PRİMİ GİDERLERİ	4.497.000,00	4.255.152,00	94,62
03 - MAL VE HİZMET ALIM GİDERLERİ	3.257.500,00	3.218.023,00	98,79
05 - CARİ TRANSFERLER	-	-	-
06 - SERMAYE GİDERLERİ	-	-	-

— Bütçe hedef ve gerçekleştirmeleri ile meydana gelen sapmaların nedenler

1.2-Bütçe Gelirleri

	2019 BÜTÇE TAHMİNİ	2019 GERÇEKLEŞME TOPLAMI	GERÇEK. ORANI
	TL	TL	%
BÜTÇE GELİRLERİ TOPLAMI	-	-	-
02 – VERGİ DIŞI GELİRLER	-	-	-
03 – SERMAYE GELİRLERİ	-	-	-
04 – ALINAN BAĞIŞ VE YARDIMLAR	-	-	-

— Bütçe hedef ve gerçekleştirmeleri ile meydana gelen sapmaların nedenleri;

2- Temel Mali Tablolara İlişkin Açıklamalar

(Birim bilanço, faaliyet sonuçları tablosu, bütçe uygulama sonuçları tablosu, nakit akım tablosu ve gerekli görülen diğer tablolara bu başlık altında yer verir ve tabloların önemli kalemlerine ilişkin değişimler ile bunlara ilişkin analiz, açıklama ve yorumlara yer verilir.)

3- Mali Denetim Sonuçları

(Birim iç ve dış mali denetim raporlarında yapılan tespit ve değerlendirmeler ile bunlara karşı alınan veya alınacak önlemler ve yapılacak işlemlere bu başlık altında yer verilir.)

4- Diğer Hususlar

(Bu başlık altında, yukarıdaki başlıklarda yer almayan ancak birimin mali durumu hakkında gerekli görülen diğer konulara yer verilir.)

B- Performans Bilgileri

Kamu İdarelerince Hazırlanacak Faaliyet Raporları Hakkında Yönetmeliğin 18/c maddesi gereğince Performans bilgileri başlığı altında,

—idarenin stratejik plan ve performans programı uyarınca yürütülen faaliyet ve projelerine,

—performans programında yer alan performans hedef ve göstergelerinin gerçekleşme durumu ile meydana gelen sapmaların nedenlerine,

—diğer performans bilgilerine ve bunlara ilişkin değerlendirmelere yer verilir.

Performans bilgileri

GEÇİCİ MADDE 2 – (1) Kamu idareleri ilk performans programlarını hazırladıkları yıla kadar, faaliyet raporlarının performans bilgileri bölümünde sadece faaliyet ve projelere ilişkin bilgilere yer verirler.

1- Faaliyet ve Proje Bilgileri

Bu başlık altında, faaliyet raporunun ilişkin olduğu yıl içerisinde yürütülen faaliyet ve projeler ile bunların sonuçlarına ilişkin detaylı açıklamalara yer verilecektir.

1.1. Faaliyet Bilgileri

Diğer Etkinlikler	Sayısı
Açık Oturum	4
Söyleşi	4
Tiyatro	-
Konser	-
Sergi	-
Turnuva	3
Teknik Gezi	15
Eğitim Semineri	9

1.1.2. Düzenlenen Bilimsel Toplantılara ve Etkinliklere Katılan Personel Sayısı

BÖLÜM ADI	Sempozyum		Kongre		Konferans		Panel		Seminer		Diğer	
	A	B	A	B	A	B	A	B	A	B	A	B
İnşaat Müh.	4	9	2	3	-	7	-	-	-	-	3	-
Elek.-Elekt. Müh.	-	2	-	1	5	25	-	-	-	-	-	-
Makine Müh.	1	11	-	16	-	13	3	-	-	-	-	-
Kimya Müh.	-	16	4	25	-	24	-	-	-	-	-	5
Endüstri Müh.	1	8	13	37	6	21	-	-	-	-	-	-
Toplam	6	46	19	82	9	90	3	-	-	-	3	6

A: Ulusal, B: Uluslararası

1.1.3. Bilimsel Yayın Sayıları

BÖLÜM ADI	Makale*		Bildiri*		Kitap
	A	B	A	B	
Bilgisayar Mühendisliği	-	8		29	16
İnşaat Mühendisliği	5	13	9	29	1
Elektrik Elektronik Mühendisliği	2	26	1	35	-
Makine Mühendisliği	8	44	1	35	3
Kimya Mühendisliği	4	23	3	81	
Endüstri Mühendisliği	15	47	-	35	-

A: Ulusal, B: Uluslararası

* İndekslere Giren Hakemli Dergilerde

1.1.4. Üniversiteler Arasında Yapılan İkili Anlaşmalar

ÜNİVERSİTE ADI	ANLAŞMANIN İÇERİĞİ
Montana (ABD) State Üniv.	İnşaat Mühendisliği Uluslararası Ortak Lisans Programı (U.O.L.P)

1.2. Proje Bilgileri

Bilimsel Araştırma Proje Sayısı						
PROJELER	2019					
	Önceki Yılda Devreden Proje	Yıl İçinde Eklenen Proje	Toplam	Yıl İçinde Tamamlanan Proje	Toplam Ödenek TL	Toplam Harcama TL
KALKINMA BAKANLIĞI	-	-	-	-	-	-
TÜBİTAK	7	4	11	1	1.019,538	962.699,52
A.B.	-	-	-	-	-	-
BİLİMSEL ARAŞTIRMA PROJELERİ	22	23	45	1	1.038.442	347.693
BİLİMSEL TANINIRLIK	5	5	10	-	36.500	30.180
DİĞER (AFAD)	-	1	1	-	367.462	37.248
TOPLAM	34	33	67	2	2.461,942	96.685.073

2- Performans Sonuçları Tablosu

3- Performans Sonuçlarının Değerlendirilmesi

IV- KURUMSAL KABİLİYET ve KAPASİTENİN DEĞERLENDİRİLMESİ

Bu bölümde idarelerin, teşkilat yapısı, organizasyon yeteneği, teknolojik kapasite unsurları açısından içsel durum değerlendirmesi sonuçlarına ve yıl içinde tespit edilen üstün ve zayıf yönlere yer verilir.

Stratejik planı olan idareler, stratejik plan çalışmalarında kuruluş içi analiz çerçevesinde tespit ettikleri güçlü- zayıf yönleri hakkında faaliyet yılı içerisinde kaydedilen ilerlemelere ve alınan önlemlere yer verirler.

A- Üstünlükler

Fakültemizde yer alan bölümlerin çoğu zengin bir öğretim üyesi kadrosuna sahip olup, bu durum fakültemizin en önemli üstünlüğü olarak değerlendirilmektedir. Fakültemizde yer alan mühendislik dallarının tüm alanlarında konusunda uzman öğretim üyeleri bulunmaktadır.

B- Zayıflıklar

Fakültemizin en zayıf tarafı, araştırma faaliyetlerini destekleyecek nitelikte bir laboratuvar alt yapısına sahip olmamasıdır. Bu durum Rektörlük Makamı ile görüşülmüş olup çözüme yönelik alternatifler üzerinde çalışılmaktadır.

C- Değerlendirme

V- ÖNERİ VE TEDBİRLER

(Bu başlık altında, faaliyet yılı sonuçlarından, genel ekonomik koşullar ve beklentilerden hareketle, birimin yapmayı planladığı değişiklik önerilerine, karşılaşılabileceği risklere ve bunlara karşı alınması gereken tedbirlere ilişkin genel değerlendirmelere yer verilir.)

İÇ KONTROL GÜVENCE BEYANI

Harcama Yetkilisi olarak yetkim dahilinde;

Bu raporda yer alan bilgilerin güvenilir, tam ve doğru olduğunu beyan ederim.

Bu raporda açıklanan faaliyetler için bütçe ile tahsis edilmiş kaynakların, planlanmış amaçlar doğrultusunda ve iyi mali yönetim ilkelerine uygun olarak kullanıldığını ve iç kontrol sisteminin işlemlerin yasallık ve düzenliliğine ilişkin yeterli güvenceyi sağladığını bildiririm.

Bu güvence, üst yönetici olarak sahip olduğum bilgi ve değerlendirmeler, iç kontroller, iç denetçi raporları ile Sayıştay raporları gibi bilgim dahilindeki hususlara dayanmaktadır.

Burada raporlanmayan, idarenin menfaatlerine zarar veren herhangi bir husus hakkında bilgim olmadığını beyan ederim. (ANKARA –...../...../2019)

Prof. Dr. Ömer KELEŞ
DEKAN