

2017 YILI

GAZİ ÜNİVERSİTESİ
MÜHENDİSLİK
FAKÜLTESİ

FAALİYET RAPORU

İÇİNDEKİLER

ÜST YÖNETİCİ SUNUŞU	3
I- GENEL BİLGİLER	4
A- Misyon ve Vizyon	4
B- Yetki, Görev ve Sorumluluklar	4
C- İdareye İlişkin Bilgiler	5
1- Fiziksel Yapı	5
2- Örgüt Yapısı	8
3- Bilgi ve Teknolojik Kaynaklar	9
4- İnsan Kaynakları	10
5- Sunulan Hizmetler	15
6- Yönetim ve İç Kontrol Sistemi	15
D- Diğer Hususlar	15
II- AMAÇ ve HEDEFLER	15
A- İdarenin Amaç ve Hedefleri	15
B- Temel Politikalar ve Öncelikler	15
C- Diğer Hususlar	15
III- FAALİYETLERE İLİŞKİN BİLGİ VE DEĞERLENDİRMELER	16
A- Mali Bilgiler	16
1- Bütçe Uygulama Sonuçları	16
2- Temel Mali Tablolara İlişkin Açıklamalar	17
3- Mali Denetim Sonuçları	17
4- Diğer Hususlar	17
B- Performans Bilgileri	17
1- Faaliyet ve Proje Bilgileri	18
2- Performans Sonuçları Tablosu	19
3- Performans Sonuçlarının Değerlendirilmesi	20
4- Performans Bilgi Sisteminin Değerlendirilmesi	20
5- Diğer Hususlar	20
IV- KURUMSAL KABİLİYET ve KAPASİTENİN DEĞERLENDİRİLMESİ	22
A- Üstünlükler	22
B- Zayıflıklar	22
C- Değerlendirme	22
V- ÖNERİ VE TEDBİRLER	22

BİRİM / ÜST YÖNETİCİ SUNUŞU

2017 yılı bütçe harcama programı doğrultusunda harcama yapılarak Eğitim-Öğretim faaliyetlerinin günün şartlarına göre yürütülmesi sağlanmıştır.

Prof. Dr. Ömer KELEŞ
DEKAN

I- GENEL BİLGİLER

(Kamu İdarelerince Hazırlanacak Faaliyet Raporları Hakkında Yönetmeliğin 19 uncu maddesi “a) Genel bilgiler: Bu bölümde, idarenin misyon ve vizyonuna, teşkilat yapısına ve mevzuatına ilişkin bilgilere, sunulan hizmetlere, insan kaynakları ve fiziki kaynakları ile ilgili bilgilere, iç ve dış denetim raporlarında yer alan tespit ve değerlendirmelere kısaca yer verilir.

A. Misyon ve Vizyon

Misyon

Öğrenmeyi öğrenen, temel bilimlere ve ileri teknolojilere hakim, araştırma, geliştirme ve tasarım yetenekleri gelişmiş, sosyal ilişkiler ve iletişimde güçlü, ülkesine ve insanlığa yararlı, mesleki eğitime sahip, toplumsal değerlere duyarlı, liderlik becerisi kazanmış, etkin ve düzenli çalışan, mesleğinde gelişmeleri takip eden, modern gereçleri kullanabilen, çevreye saygılı, ekip çalışmasına yatkın, bağımsız karar verebilen, verimlilik ve kalite üzerine çalışan, dinamik, katılımcı, uluslararası nitelikler ile hukuka uygun, mali saydamlığı ve hesap verilebilirliğini bilen mühendisler yetiştirmek.

Vizyon

Yükseköğretimde yer alan politika ve hedefler doğrultusunda görevini başarıyla yerine getiren, ulusal ve uluslararası değerlendirmelerde ilk sıralarda yer alan, tanınan ve referans gösterilen bir Fakülte olmak.

B. Yetki, Görev ve Sorumluluklar

Yükseköğretim Kanununda belirlenen amaç, hedef ve ilkeler için eğitim-öğretim faaliyetlerinin gerçekleştirilmesi için mühendis yetiştirilmesi amacıyla Bölüm Kurulları ve Fakülte Kurulunun toplanmasını sağlayarak kısa ve uzun vadeli planlar hazırlamak, Fakülteye tahsis edilen kaynakları kalkınma planlarının ilke ve hedefleri doğrultusunda, Kanun, Kanun Hükmünde Kararname, Yönetmelik, Tüzük ve Üniversite Senato Kararları ile verilen diğer görevleri yapmaktır.

C. İdareye İlişkin Bilgiler

1- Fiziksel Yapı

1.1- Eğitim Alanları Derslikler*

Eğitim Alanı	Kapasitesi 0-50	Kapasitesi 51-75	Kapasitesi 76-100	Kapasitesi 101-150	Kapasitesi 151-250	Kapasitesi 251-Üzeri
Anfi			6		3	
Sınıf	5	15	10	12		
Bilgisayar Lab.	14	5				
Diğer Lab.	49					
Toplam	68	20	16	12	3	

* Sayı olarak belirtilecektir.

1.2- Sosyal Alanlar

1.2.1.Kantinler ve Kafeteryalar

Kantin Sayısı: ... Adet

Kantin Alanı: ... m²

Kafeterya Sayısı: 3 Adet

Kafeterya Alanı: 1500 m²

Toplam Kapasite: 250 kişi

1.2.2.Yemekhaneler

Personel Yemekhane Sayısı: 1 Adet

Personel Yemekhane Alanı: 400 m²

Personel Yemekhane Kapasitesi: 150 Kişi

1.2.3.Misafirhaneler

Misafirhane Sayısı: ... Adet

Misafirhane Kapasitesi: ... Kişi

1.2.4.Öğrenci Yurtları

	Yatak Sayısı 1	Yatak Sayısı 2	Yatak Sayısı 3 - 4	Yatak Sayısı 5 - Üzeri
Oda Sayısı				
Alanı m ²				

1.2.5.Lojmanlar

Lojman Sayısı: ... Adet

Lojman Brüt Alanı: ... m²

Dolu Lojman Sayısı: ... Adet

Boş Lojman Sayısı: ... Adet

1.2.6.Spor Tesisleri

Kapalı Spor Tesisleri Sayısı: ... Adet

Kapalı Spor Tesisleri Alanı: ... m²

Açık Spor Tesisleri Sayısı: ... Adet

Açık Spor Tesisleri Alanı: ... m²

1.2.7.Toplantı – Konferans Salonları*

	Kapasitesi 0–50	Kapasitesi 51–75	Kapasitesi 76–100	Kapasitesi 101–150	Kapasitesi 151–250	Kapasitesi 251–Üzeri
Toplantı Salonu	1					
Konferans Salonu		1				1
Toplam	1	1				1

*Adet olarak belirtilecektir.

Toplantı Salonu Kapasitesi: 68 Kişi

Toplantı Salonu Alanı: 80 m²

Konferans Salonu Kapasitesi: 275 Kişi

Konferans Salonu Alanı: 1000 m²

1.2.8.Sinema Salonu

Sinema Salonu Sayısı: ... Adet

Sinema Salonu Alanı: ... m²

Sinema Salonu Kapasitesi: ... Kişi

1.2.9.Eğitim ve Dinlenme Tesisleri

Eğitim ve Dinlenme Tesisleri Sayısı: ... Adet

Eğitim ve Dinlenme Tesisleri Kapasitesi: ... Kişi

1.2.10.Öğrenci Kulüpleri

Öğrenci Kulüpleri Sayısı: 12 Adet

Öğrenci Kulüpleri Alanı: 50 m²

1.2.11.Mezun Öğrenciler Derneği

Mezun Öğrenciler Derneği Sayısı: ... Adet

Mezun Öğrenciler Derneği Alanı: ... m²

1.2.12.Okul Öncesi ve İlköğretim Okulu Alanları

Anaokulu Sayısı: ... Adet

Anaokulu Alanı: ... m²

Anaokulu Kapasitesi: ... Kişi

İlköğretim okulu Sayısı: ... Adet

İlköğretim okulu Alanı: ... m²

İlköğretim okulu Kapasitesi: ... Kişi

1.3- Hizmet Alanları

1.3.1. Akademik Personel Hizmet Alanları

	Sayısı (Adet)	Alanı (m ²)	Kullanan Sayısı (Kişi)
Çalışma Odası	290	15	268
Toplam	290	4350	268

1.3.2. İdari Personel Hizmet Alanları

	Sayısı (Adet)	Alanı (m ²)	Kullanan Sayısı
Servis	1	300	7
Çalışma Odası	20	15	35
Toplam	21	600	42

1.4- Ambar Alanları

Ambar Sayısı: 2 Adet

Ambar Alanı: 80m²

1.5- Arşiv Alanları

Arşiv Sayısı: 9 Adet

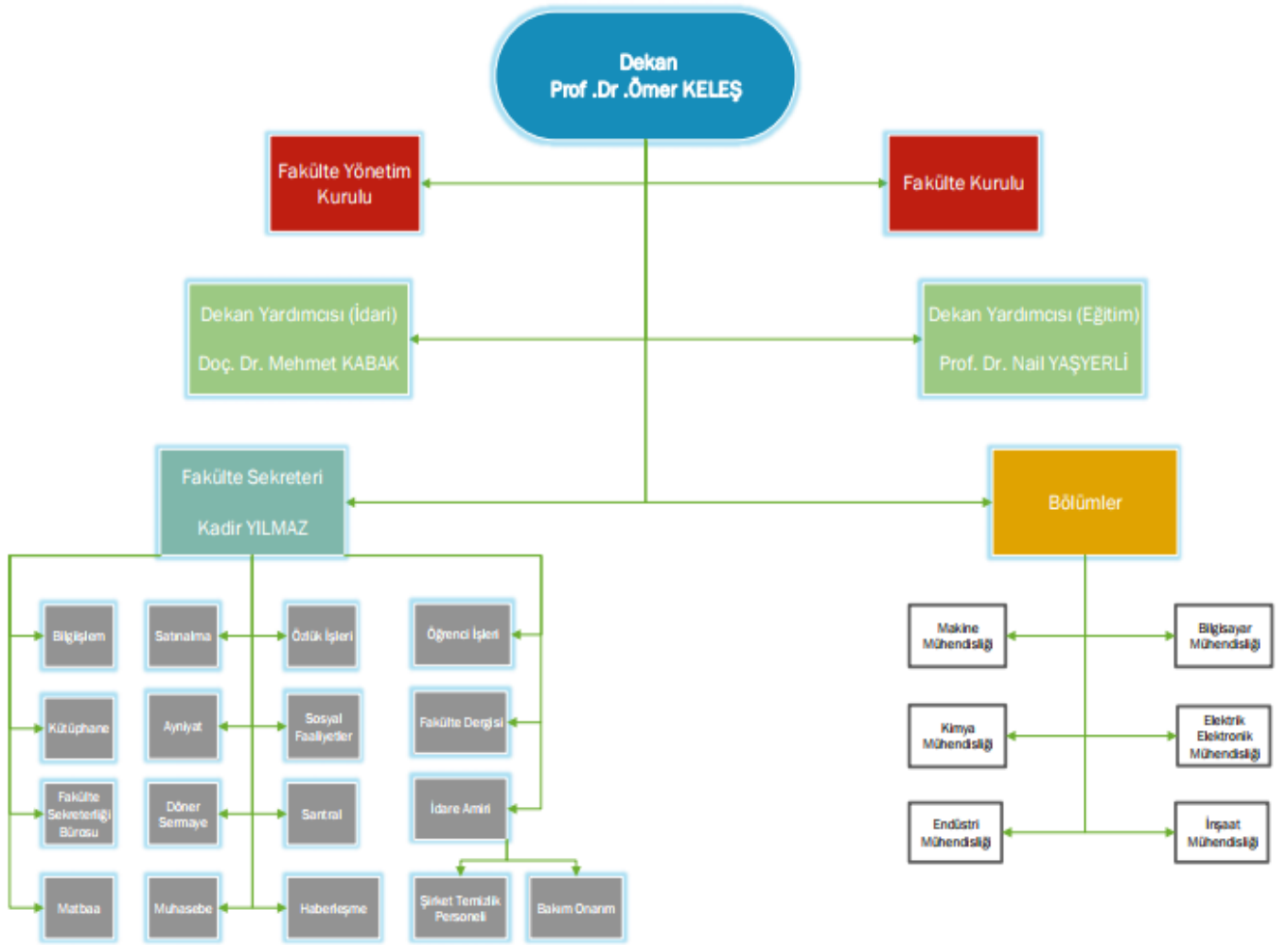
Arşiv Alanı: 500m²

1.6- Atölyeler

Atölye Sayısı: 1 Adet

Atölye Alanı: 300 m²

2.1 örgüt şeması



3- Bilgi ve Teknolojik Kaynaklar

3.1- Yazılımlar

3.2- Bilgisayarlar

Masa Üstü Bilgisayar Sayısı: 548 Adet

Taşınabilir Bilgisayar Sayısı: 173 Adet

3.3- Kütüphane Kaynakları

Elektronik Kitap Sayısı: 243.836 Adet

Elektronik Dergi : 61.257 Adet

Elektronik Tez (Yabancı): 2.198.582 Adet

Elektronik Tez (Gazi Ü.):14.897

Açık Erişim Elektronik Tez : 15.892 Adet

Ayrıca 98 adet elektronik veritabanı mevcuttur.

3.4- Diğer Bilgi ve Teknolojik Kaynaklar

Cinsi	İdari Amaçlı (Adet)	Eğitim Amaçlı (Adet)	Araştırma Amaçlı (Adet)
Projeksiyon		42	
Yazıcı	68	67	
Slayt makinesi			
Faks	1		
Episkop			
Barkot Okuyucu	3		
Baskı makinesi	1		
Fotokopi makinesi	4	1	
Tepegöz			
Fotoğraf makinesi	6		
Kameralar	5	9	
Televizyonlar	4		
Tarayıcılar	13	2	
Müzik Setleri			
Mikroskoplar			
DVD ler			

4- İnsan Kaynakları

(Biriminin faaliyet dönemi sonunda mevcut insan kaynakları, istihdam şekli, hizmet sınıfları, kadro unvanları, bilgilerine yer verilir.)

4.1- Akademik Personel

Akademik Personel					
	Kadroların Doluluk Oranına Göre			Kadroların İstihdam Şekline Göre	
	Dolu	Boş	Toplam	Tam Zamanlı	Yarı Zamanlı
Profesör	64		64	64	
Doçent	51		51	51	
Yrd. Doçent	19		19	19	
Öğretim Görevlisi	9		9	9	
Okutman					
Çevirici					
Eğitim- Öğretim Planlamacısı					
Araştırma Görevlisi	48		48	48	
Uzman	9		9	9	

4.2- Yabancı Uyruklu Akademik Personel

Yabancı Uyruklu Öğretim Elemanları		
Unvan	Geldiği Ülke	Çalıştığı Bölüm
Profesör		
Doçent		
Yrd. Doçent		
Öğretim Görevlisi		
Okutman		
Çevirici		
Eğitim-Öğretim Planlamacısı		
Araştırma Görevlisi		
Uzman		
Toplam		

4.3- Diğer Ün. Görevlendirilen Akademik Personel

Diğer Üniversitelerde Görevlendirilen Akademik Personel		
Unvan	Bağlı Olduğu Bölüm	Görevlendirildiği Üniversite
Profesör	İnşaat Müh., Endüstri Müh., Makine Müh., Bilgisayar Müh.	Başkent Ün., Çankaya Ün., Milli Savuma Ün.
Doçent	Bilgisayar Müh., İnşaat Müh.	Milli Savunma Ün., Karabük Ün.
Yrd. Doçent	İnşaat Müh.	KHO
Öğretim Görevlisi	İnşaat Müh.	Çankaya Ün.
Okutman		
Çevirici		
Eğitim Öğretim Planlamacısı		
Araştırma Görevlisi		
Uzman		
Toplam		

4.4- Başka Ün. Kurumda Görevlendirilen Akademik Personel

Başka Üniversitelerden Üniversitemizde Görevlendirilen Akademik Personel		
Unvan	Çalıştığı Bölüm	Geldiği Üniversite
Profesör	Endüstri Müh.	Yıldırım Beyazıt Ün.
Doçent	Endüstri Müh.	Milli Savunma Ün.
Yrd. Doçent	Endüstri Müh.	Yıldırım Beyazıt Ün.
Öğretim Görevlisi	-	-
Okutman	-	-
Çevirici	-	-
Eğitim Öğretim Planlamacısı	-	-
Araştırma Görevlisi	-	-
Uzman	-	-
Toplam	-	-

4.5- Sözleşmeli Akademik Personel

Sözleşmeli Akademik Personel Sayısı	
Profesör	
Doçent	
Yrd. Doçent	
Öğretim Görevlisi	

Uzman	
Okutman	
Sanatçı Öğrt. Elm.	
Sahne Uygulaticısı	
Toplam	

4.6- Akademik Personelin Yaş İtibariyle Dağılımı

Akademik Personelin Yaş İtibariyle Dağılımı						
	21-25 Yaş	26-30 Yaş	31-35 Yaş	36-40 Yaş	41-50 Yaş	51- Üzeri
Kişi Sayısı	8	19	24	34	53	62
Yüzde	28,28	11	8,25	5,82	3,73	3,19

4.7- İdari Personel

İdari Personel (Kadroların Doluluk Oranına Göre)			
	Dolu	Boş	Toplam
Genel İdari Hizmetler	33		33
Sağlık Hizmetleri Sınıfı			
Teknik Hizmetleri Sınıfı	12		12
Eğitim ve Öğretim Hizmetleri sınıfı			
Avukatlık Hizmetleri Sınıfı			
Din Hizmetleri Sınıfı			
Yardımcı Hizmetli	3		3
Toplam	48		48

4.8- İdari Personelin Eğitim Durumu

İdari Personelin Eğitim Durumu					
	İlköğretim	Lise	Ön Lisans	Lisans	Y.L. ve Dokt.
Kişi Sayısı	2	16	11	17	2
Yüzde	0,96	7,68	5,28	8,16	0,96

4.9- İdari Personelin Hizmet Süreleri

İdari Personelin Hizmet Süresi						
	1 – 3 Yıl	4 – 6 Yıl	7 – 10 Yıl	11 – 15 Yıl	16 – 20 Yıl	21 - Üzeri
Kişi Sayısı	2	4	2	5	12	23
Yüzde	0,96	1,92	1,92	2,4	5,76	11,04

4.10- İdari Personelin Yaş İtibariyle Dağılımı

İdari Personelin Yaş İtibariyle Dağılımı						
	21-25 Yaş	26-30 Yaş	31-35 Yaş	36-40 Yaş	41-50 Yaş	51- Üzeri
Kişi Sayısı	-	3	3	6	12	24
Yüzde	-	1,44	1,44	2,88	5,76	11,52

4.11- İşçiler

İşçiler (Çalıştıkları Pozisyonlara Göre)			
	Dolu	Boş	Toplam
Sürekli İşçiler	17		17
Vizeli Geçici İşçiler (adam/ay)			
Vizesiz işçiler (3 Aylık)			
Toplam	17		17

4.12- Sürekli İşçilerin Hizmet Süreleri

Sürekli İşçilerin Hizmet Süresi						
	1 – 3 Yıl	4 – 6 Yıl	7 – 10 Yıl	11 – 15 Yıl	16 – 20 Yıl	21 - Üzeri
Kişi Sayısı						23
Yüzde						1

4.13- Sürekli İşçilerin Yaş İtibariyle Dağılımı

Sürekli İşçilerin Yaş İtibariyle Dağılımı						
	21-25 Yaş	26-30 Yaş	31-35 Yaş	36-40 Yaş	41-50 Yaş	51- Üzeri
Kişi Sayısı					20	3
Yüzde					1,3	0,130

5- Sunulan Hizmetler

5.1- Eğitim Hizmetleri

5.1.1- Öğrenci Sayıları

Öğrenci Sayıları									
Birim Adı	I. Öğretim			II. Öğretim			Toplam		Genel Toplam
	Erkek	Kız	Top.	Erkek	Kız	Top.	Erkek	Kız	
Fakülteler	2742	1297	4039	342	197	539	1494	3084	4578
Toplam	2742	1297	4039	342	197	539	1494	3084	4578

5.1.2- Yabancı Dil Hazırlık Sınıfı Öğrenci Sayıları

Yabancı Dil Eğitimi Gören Hazırlık Sınıfı Öğrenci Sayıları ve Toplam Öğrenci Sayısına Oranı								
Birim Adı	I. Öğretim			II. Öğretim			I. ve II. Öğretim Toplamı(a)	Yüzde*
	E	K	Top.	E	K	Top.	Sayı	
Fakülteler	528	298	826	-	-	-	826	17,95

*Yabancı dil eğitimi gören öğrenci sayısının toplam öğrenci sayısına oranı (Yabancı dil eğitimi gören öğrenci sayısı/Toplam öğrenci sayısı*100)

5.1.3- Öğrenci Kontenjanları

Öğrenci Kontenjanları ve Doluluk Oranı				
Birim Adı	ÖSS Kontenjanı	ÖSS sonucu Yerleşen	Boş Kalan	Doluluk Oranı
Fakülteler	734	734	-	%100
Toplam	734	734	-	%100

5.1.5- Yabancı Uyruklu Öğrenciler

Yabancı Uyruklu Öğrencilerin Sayısı ve Bölümleri			
	Kadın	Erkek	Toplam
Bilgisayar Mühendisliği	-	8	8
İnşaat Mühendisliği	1	12	13
Elek.-Elekt.Mühendisliği-	1	6	7
Makine Mühendisliği	-	1	1
Kimya Mühendisliği	1	2	3
Endüstri Mühendisliği	-	3	3
Toplam	3	32	35

5.3-İdari Hizmetler

5.4-Diğer Hizmetler

6- Yönetim ve İç Kontrol Sistemi

D- Diğer Hususlar

II- AMAÇ ve HEDEFLER

A. İdarenin Amaç ve Hedefleri

Stratejik Amaçlar	Stratejik Hedefler
Stratejik Amaç Fakülteyi aktif olan mühendislik bölümleri açısından bilimin merkezi haline getirmektedir. Fakültemiz öğrenci sayısı bakımından üniversitenin önde gelen fakültelerindedir. Hedef olarak; mezun olan öğrencilerimizin kamu ve özel sektör sınavlarında başarıları artarak devam etmektedir.	Fakültemizin sürekli olarak iyileşmesini, kaynakların daha verimli kullanılmasını, şeffaf, akademik dünyada tanınan ve rekabet edebilir bir konuma gelmesini sağlayacak kalite ve akreditasyon çalışmaları ile temel politikalar ve öncelikler belirlemektedir. Bu amaca uygun olarak Türkiye genelinde mühendislik fakülteleri içerisinde akredite olmuş bir fakültedir. ÖSYS’de Fakültemizi birinci sıralarda tercih eden öğrencilerin sayısı her dönem artarak devam etmektedir.

B. Temel Politikalar ve Öncelikler

Esas alınacak politika belgeleri kamu idaresinin faaliyet alanı ve içinde bulunduğu sektöre göre değişmektedir. Ancak örnek olması açısından aşağıdaki politika belgeleri sayılabilir.

- Yükseköğretim Kurulu Başkanlığı Tarafından Hazırlanan “Türkiye’nin Yükseköğretim Stratejisi”
- Kalkınma Planları ve Yılı Programı,
- Orta Vadeli Program,
- Orta Vadeli Mali Plan,
- Bilgi Toplumu Stratejisi ve Eki Eylem Planı,

C. Diğer Hususlar

(Bu başlık altında, yukarıdaki başlıklarda yer almayan ancak birimin açıklanmasını gerekli gördüğü diğer konular özet olarak belirtilir.)

III- FAALİYETLERE İLİŞKİN BİLGİ VE DEĞERLENDİRMELER

(Kamu İdarelerince Hazırlanacak Faaliyet Raporları Hakkında Yönetmeliğin 18 inci maddesi “.....

c) Faaliyetlere ilişkin bilgi ve değerlendirmeler: Bu bölümde, mali bilgiler ile performans bilgilerine detaylı olarak yer verilir.)

A- Mali Bilgiler

(Kamu İdarelerince Hazırlanacak Faaliyet Raporları Hakkında Yönetmeliğin 18/c maddesi gereğince Mali bilgiler başlığı altında,

- Kullanılan kaynaklara,
- Bütçe hedef ve gerçekleştirmeleri ile meydana gelen sapmaların nedenlerine,
- Varlık ve yükümlülükler ile yardım yapılan birlik, kurum ve kuruluşların faaliyetlerine ilişkin bilgilere,
- Temel mali tablolara ve bu tablolara ilişkin açıklamalara yer verilir.

Ayrıca, iç ve dış mali denetim sonuçları hakkındaki özet bilgiler de bu başlık altında yer alır.

1- Bütçe Uygulama Sonuçları

1.1-Bütçe Giderleri

	2017 BÜTÇE BAŞLANGIÇ ÖDENEĞİ	2017 GERÇEKLEŞME TOPLAMI	GERÇEK. ORANI
	TL	TL	%
BÜTÇE GİDERLERİ TOPLAMI	24.535.900,68	24.009.232,99	97,85
01 - PERSONEL GİDERLERİ	20.941.170,68	20.434.780,48	97,58
02 - SOSYAL GÜVENLİK KURUMLARINA DEVLET PRİMİ GİDERLERİ	3.234.070,00	3.224.909,42	99,72
03 - MAL VE HİZMET ALIM GİDERLERİ	360.660,00	349.543,09	96,92
05 - CARİ TRANSFERLER	-	-	-
06 - SERMAYE GİDERLERİ	-	-	-

— Bütçe hedef ve gerçekleştirmeleri ile meydana gelen sapmaların nedenleri;

1.2-Bütçe Gelirleri

	2017 BÜTÇE TAHMİNİ	2017 GERÇEKLEŞME TOPLAMI	GERÇEK. ORANI
	TL	TL	%
BÜTÇE GELİRLERİ TOPLAMI	-	-	-
02 – VERGİ DIŞI GELİRLER	-	-	-
03 – SERMAYE GELİRLERİ	-	-	-
04 – ALINAN BAĞIŞ VE YARDIMLAR	-	-	-

— Bütçe hedef ve gerçekleştirmeleri ile meydana gelen sapmaların nedenleri;

2- Temel Mali Tablolara İlişkin Açıklamalar

(Birim bilanço, faaliyet sonuçları tablosu, bütçe uygulama sonuçları tablosu, nakit akım tablosu ve gerekli görülen diğer tablolara bu başlık altında yer verir ve tabloların önemli kalemlerine ilişkin değişimler ile bunlara ilişkin analiz, açıklama ve yorumlara yer verilir.)

3- Mali Denetim Sonuçları

(Birim iç ve dış mali denetim raporlarında yapılan tespit ve değerlendirmeler ile bunlara karşı alınan veya alınacak önlemler ve yapılacak işlemlere bu başlık altında yer verilir.)

4- Diğer Hususlar

(Bu başlık altında, yukarıdaki başlıklarda yer almayan ancak birimin mali durumu hakkında gerekli görülen diğer konulara yer verilir.)

B- Performans Bilgileri

Kamu İdarelerince Hazırlanacak Faaliyet Raporları Hakkında Yönetmeliğin 18/c maddesi gereğince Performans bilgileri başlığı altında,

—idarenin stratejik plan ve performans programı uyarınca yürütülen faaliyet ve projelerine,

—performans programında yer alan performans hedef ve göstergelerinin gerçekleştirme durumu ile meydana gelen sapmaların nedenlerine,

—diğer performans bilgilerine ve bunlara ilişkin değerlendirmelere yer verilir.

Performans bilgileri

GEÇİCİ MADDE 2 – (1) Kamu idareleri ilk performans programlarını hazırladıkları yıla kadar, faaliyet raporlarının performans bilgileri bölümünde sadece faaliyet ve projelere ilişkin bilgilere yer verirler.

1- Faaliyet ve Proje Bilgileri

Bu başlık altında, faaliyet raporunun ilişkin olduğu yıl içerisinde yürütülen faaliyet ve projeler ile bunların sonuçlarına ilişkin detaylı açıklamalara yer verilecektir.

1.1. Faaliyet Bilgileri

Diğer Etkinlikler	Sayısı
Açık Oturum	-
Söyleşi	9
Tiyatro	-
Konser	-
Sergi	1
Turnuva	-
Teknik Gezi	8
Eğitim Semineri	4

1.1.2. Düzenlenen Bilimsel Toplantılara ve Etkinliklere Katılan Personel Sayısı

BÖLÜM ADI	Sempozyum		Kongre		Konferans		Panel		Seminer		Diğer	
	A	B	A	B	A	B	A	B	A	B	A	B
Bilgisayar Müh.		1			4	1						
İnşaat Müh.	1		1		1	4						
Elek.-Elekt. Müh.	3	5	1		4	5						
Makine Müh.	6		11	4		16						
Kimya Müh.	7		5		1	1						
Endüstri Müh.	6	1	4		2	5						

A: Ulusal, B: Uluslararası

1.1.3. Bilimsel Yayın Sayıları

BÖLÜM ADI	Makale*		Bildiri*		Kitap
	A	B	A	B	
Bilgisayar Mühendisliği		22		11	
İnşaat Mühendisliği		20		5	
Elektrik Elektronik Mühendisliği		31		13	
Makine Mühendisliği		44			
Kimya Mühendisliği		33			
Endüstri Mühendisliği		24			

A: Ulusal, B: Uluslararası

* İndekslere Giren Hakemli Dergilerde

1.1.4. Üniversiteler Arasında Yapılan İkili Anlaşmalar

ÜNİVERSİTE ADI	ANLAŞMANIN İÇERİĞİ
Michigan State University (ABD)	Mevlana Programı kapsamında öğrenci değişimi ve öğretim üyesi ders verme
Wright State University (ABD)	Mevlana Programı kapsamında öğrenci değişimi ve öğretim üyesi ders verme

1.2. Proje Bilgileri

Bilimsel Araştırma Proje Sayısı					
PROJELER	2017				
	Önceki Yılda Devreden Proje	Yıl İçinde Eklenen Proje	Toplam	Yıl İçinde Tamamlanan Proje	Toplam Ödenek TL
DPT	-	-	-	-	-
TÜBİTAK	18	1	19	14	5.009.644TL
A.B.	-	-	-	-	-
BİLİMSEL ARAŞTIRMA PROJELERİ	10	19	29	16	336.636TL
DİĞER	-	-	-	-	-
TOPLAM	28	20	48	30	5.346.280TL

2- Performans Sonuçları Tablosu

“Performans bilgileri

GEÇİCİ MADDE 2 – (1) Kamu idareleri ilk performans programlarını hazırladıkları yıla kadar, faaliyet raporlarının performans bilgileri bölümünde sadece faaliyet ve projelere ilişkin bilgilere yer verirler.”
Hükmü nedeniyle bu alan doldurulmayacaktır.

3- Performans Sonuçlarının Değerlendirilmesi

“Performans bilgileri

GEÇİCİ MADDE 2 – (1) Kamu idareleri ilk performans programlarını hazırladıkları yıla kadar, faaliyet raporlarının performans bilgileri bölümünde sadece faaliyet ve projelere ilişkin bilgilere yer verirler.”
Hükmü nedeniyle bu alan doldurulmayacaktır.

4- Performans Bilgi Sisteminin Değerlendirilmesi

“Performans bilgileri

GEÇİCİ MADDE 2 – (1) Kamu idareleri ilk performans programlarını hazırladıkları yıla kadar, faaliyet raporlarının performans bilgileri bölümünde sadece faaliyet ve projelere ilişkin bilgilere yer verirler.”
Hükmü nedeniyle bu alan doldurulmayacaktır.

5- Diğer Hususlar

“Performans bilgileri

GEÇİCİ MADDE 2 – (1) Kamu idareleri ilk performans programlarını hazırladıkları yıla kadar, faaliyet raporlarının performans bilgileri bölümünde sadece faaliyet ve projelere ilişkin bilgilere yer verirler.”
Hükmü nedeniyle bu alan doldurulmayacaktır.

3- Performans Sonuçlarının Değerlendirilmesi

S.NO	PERFORMANS GÖSTERGESİ	ÖLÇÜ BİRİMİ	2017 GERÇEKLEŞME	SORUMLU BİRİMLER
1	Öğrencilere yönelik olarak düzenlenen sosyal, kültürel, sportif ve sanatsal faaliyet sayısı	Sayı	12	Sağlık Kültür ve Spor Dairesi Başkanlığı Fakülte/Yüksekökol/M.Y.O./Enstitüler
2	Yemek bursu verilen öğrenci sayısı	Sayı		Sağlık Kültür ve Spor Dairesi Başkanlığı
3	Kısmi zamanlı olarak çalışan öğrencilere ödenen maaş sayısı	Sayı		Sağlık Kültür ve Spor Dairesi Başkanlığı
4	İnşaat, Bakım-Onarım ve Donanım Giderleri	Tutar		Yapı İşleri ve Teknik Daire Başkanlığı
5	İnşaat Tamamlama Oranı* * Derslik ve Merkezi Birimler Projesi kapsamında yapılan inşaatları kapsamaktadır.	Yüzde		Yapı İşleri ve Teknik Daire Başkanlığı
6	Yeni Hizmete Açılacak Kapalı Alan	Metrekare		Yapı İşleri ve Teknik Daire Başkanlığı
7	Elektronik veri tabanı sayısı	Sayı		Kütüphane ve Dokümantasyon Daire Başkanlığı
8	Öğrenci başına düşen basılı kitap sayısı	Oran		Kütüphane ve Dokümantasyon Daire Başkanlığı
9	Koleksiyona eklenen materyal sayısı	Sayı		Kütüphane ve Dokümantasyon Daire Başkanlığı
10	Kadrolu öğretim üyelerine ISI İndekslerinde yer alan ve başka yazarlar tarafından yapılan atıf sayısı	Sayı		Kalite Güvencesi ve Derecelendirme Ofisi
11	WOS indeksli dergilerde yayınlanan tam metin yayın sayısı	Sayı		Kalite Güvencesi ve Derecelendirme Ofisi
12	Yayın ödülü alan akademik personel sayısı	Sayı		Akademik Ölçütler ve Ödül Bürosu
13	Kurum tarafından desteklenen proje sayısı	Sayı		Bilimsel Araştırma Projeleri Birimi
14	Diğer kurum-kuruluşlar tarafından desteklenen proje sayısı (AB hariç)	Sayı		Bilimsel Araştırma Projeleri Birimi
15	AB destekli proje sayısı (KA1-KA2-KA3 vb.)	Sayı		Proje Koordinasyon Uygulama ve Araştırma Merkezi
16	Teknoparkta yürütülen proje sayısı	Sayı		Gazi Teknopark
17	Teknoparkta faaliyet gösteren şirket sayısı	Sayı		Gazi Teknopark
18	Teknoparkta düzenlenen etkinlik sayısı	Sayı		Gazi Teknopark
19	Uluslararası değişim programları kapsamında giden öğrenci sayısı	Sayı		Mevlana Değişim Ppogramı Koordinatörlüğü Erasmus Kurum Koordinatörlüğü
20	Uluslararası değişim programlarıyla giden akademisyen sayısı	Sayı		Erasmus Kurum Koordinatörlüğü
21	Ulusal değişim programlarıyla gelen öğrenci sayısı	Sayı		Farabi Değişim Ppogramı Koordinatörlüğü Mevlana Değişim Ppogramı Koordinatörlüğü
22	Yurtdışı üniversiteler ile ortak yürütülen programlara katılan öğrenci sayısı	Sayı		Öğrenci İşleri Daire Başkanlığı
23	Bakım-onarım giderleri	Tutar		Yapı İşleri ve Teknik Daire Başkanlığı
24	Acil Servis ve Onkoloji Hastanesi inşaatının tamamlanma oranı	Yüzde		Yapı İşleri ve Teknik Daire Başkanlığı
25	Tıbbi cihaz alım ve bakım onarım gideri	Tutar		Uygulama ve Araştırma Hastanesi Başhekimliği

IV- KURUMSAL KABİLİYET ve KAPASİTENİN DEĞERLENDİRİLMESİ

Bu bölümde idarelerin, teşkilat yapısı, organizasyon yeteneği, teknolojik kapasite unsurları açısından içsel durum değerlendirmesi sonuçlarına ve yıl içinde tespit edilen üstün ve zayıf yönlere yer verilir.

Stratejik planı olan idareler, stratejik plan çalışmalarında kuruluş içi analiz çerçevesinde tespit ettikleri güçlü- zayıf yönleri hakkında faaliyet yılı içerisinde kaydedilen ilerlemelere ve alınan önlemlere yer verirler.

A- Üstünlükler

Fakültemizde yer alan bölümlerin çoğu zengin bir öğretim üyesi kadrosuna sahip olup, bu durum fakültemizin en önemli üstünlüğü olarak değerlendirilmektedir. Fakültemizde yer alan mühendislik dallarının tüm alanlarında konusunda uzman öğretim üyeleri bulunmaktadır.

B- Zayıflıklar

Fakültemizin en zayıf tarafı araştırma faaliyetlerini destekleyecek nitelikte bir laboratuvar alt yapısına sahip olmamasıdır. Bu durum Rektörlük makamı ile görüşülmüş olup çözümüne yönelik alternatifler üzerinde çalışılmaktadır.

C- Değerlendirme

V- ÖNERİ VE TEDBİRLER

(Bu başlık altında, faaliyet yılı sonuçlarından, genel ekonomik koşullar ve beklentilerden hareketle, birimin yapmayı planladığı değişiklik önerilerine, karşılaşılabileceği risklere ve bunlara karşı alınması gereken tedbirlere ilişkin genel değerlendirmelere yer verilir.)

İÇ KONTROL GÜVENCE BEYANI

Harcama Yetkilisi olarak yetkim dahilinde;

Bu raporda yer alan bilgilerin güvenilir, tam ve doğru olduğunu beyan ederim.

Bu raporda açıklanan faaliyetler için bütçe ile tahsis edilmiş kaynakların, planlanmış amaçlar doğrultusunda ve iyi mali yönetim ilkelerine uygun olarak kullanıldığını ve iç kontrol sisteminin işlemlerin yasallık ve düzenliliğine ilişkin yeterli güvenceyi sağladığını bildiririm.

Bu güvence, üst yönetici olarak sahip olduğum bilgi ve değerlendirmeler, iç kontroller, iç denetçi raporları ile Sayıştay raporları gibi bilgim dahilindeki hususlara dayanmaktadır.

Burada raporlanmayan, idarenin menfaatlerine zarar veren herhangi bir husus hakkında bilgim olmadığını beyan ederim. (ANKARA –...../...../2018)

Prof. Dr. Ömer KELEŞ
DEKAN