



## **BİRİM İÇ DEĞERLENDİRME RAPORU**

**Mühendislik Fakültesi  
Elektrik-Elektronik Mühendisliği Bölümü  
(EEMB)**

**[Eti Mh. Yükseliş Sk. No: 5, 06570 Maltepe / Ankara]**

**[18.01.2024]**

## İçindekiler

	<b>BİRİM İÇ DEĞERLENDİRME RAPORU (BİDR)</b>	<b>3</b>
	<b>BİRİM HAKKINDA BİLGİLER</b>	<b>3</b>
1	İletişim Bilgileri	<b>3</b>
2	Tarihsel Gelişimi	<b>3</b>
3	Misyonu, Vizyonu, Değerleri ve Hedefleri	<b>3</b>
<b>A</b>	<b>LİDERLİK, YÖNETİŞİM VE KALİTE</b>	<b>5</b>
A.1.	Liderlik ve Kalite	<b>5</b>
A.5.	Uluslararasılaşma	<b>7</b>
<b>B</b>	<b>EĞİTİM VE ÖĞRETİM</b>	<b>8</b>
B.1.	Program Tasarımı, Değerlendirilmesi ve Güncellenmesi	<b>8</b>
B.2.	Programların Yürütülmesi (Öğrenci Merkezli Öğrenme, Öğretme ve Değerlendirme)	<b>10</b>
B.3.	Öğrenme Kaynakları ve Akademik Destek Hizmetleri	<b>11</b>
B.4.	Öğretim Kadrosu	<b>13</b>
<b>C</b>	<b>ARAŞTIRMA VE GELİŞTİRME</b>	<b>15</b>
C.1.	Araştırma Stratejisi	<b>15</b>
C.2.	Araştırma Yetkinliği, İşbirlikleri ve Destekler	<b>17</b>
C.3.	Araştırma Performansı	<b>18</b>
<b>D</b>	<b>TOPLUMSAL KATKI</b>	<b>19</b>
D.1.	Toplumsal Katkı Süreçlerinin Yönetimi ve Toplumsal Katkı Kaynakları	<b>19</b>

## BİRİM İÇ DEĞERLENDİRME RAPORU (BİDR)

### BİRİM HAKKINDA BİLGİLER

#### 1. İletişim Bilgileri

Birim kalite koordinatörü: Prof.Dr.Ali KARA  
Gazi Üniversitesi Mühendislik Fakültesi, Elektrik-Elektronik Mühendisliği Bölümü  
Eti Mh. Yükseliş Sk. No: 5, 06570 Maltepe / Ankara  
Telefon: 0312 582 3320  
e-posta: akara@gazi.edu.tr

#### 2. Tarihsel Gelişimi

1982 yılından önce Ankara Devlet Mühendislik Mimarlık Akademisi'ne bağlı olarak hizmet veren Bölümümüz bu tarihte Gazi Üniversitesi'ne bağlanarak Gazi Üniversitesi Elektrik-Elektronik Mühendisliği Bölümü (EEMB) adını almıştır. Bölümümüzde lisans, yüksek lisans ve doktora programları yürütülmektedir. Aselsan akademi programı ile birlikte yüksek lisans ve doktora öğrenci sayılarında son yıllarda artışlar kaydedilmiştir.

Lisans programımızın öğretim dili 1993 yılında %30 İngilizce olarak değiştirilmiştir. 2013 yılında bölümümüzde ayrıca %100 İngilizce lisans programı açılmıştır. Her iki program mezunlarına da "Elektrik-Elektronik Mühendisliğinde Lisans" derecesi verilir. Mevcut durumda %30 İngilizce programındaki alan derslerinin tümü İngilizce dilinde verilmektedir. %30 İngilizce programımız 2004 yılından beri MÜDEK tarafından akreditasyonuna sahiptir. Son olarak 2021 yılı içinde 5 yıllık akreditasyon almıştır.

Türkçe dilinde yürütülmekte olan yüksek lisans ve doktora programları 1992 yılında başlamıştır. Bölümümüzde 2015 yılından itibaren İngilizce yüksek lisans ve doktora programları da yürütülmekte olup, bu programlara son iki yıldır yeni öğrenci alınmamaktaydı. 2020 yılı Bahar Döneminde yeniden öğrenci alınmaya başlanmıştır.

EEMB'de 2024 başı itibariyle 41 akademik personel (13 Profesör, 6 Doçent, 8 Dr. Öğretim Üyesi, 8 Araştırma Görevlisi ve 3 öğretim görevlisi) ve 3 idari personel görev almaktadır. Yine EEMB'de akademik hizmet alanı olarak 41 çalışma odası, idari hizmet alanı olarak 2 çalışma odası ve 1 servis odası ve 1 adet arşiv odası yer almaktadır. Birimde eğitim-öğretim faaliyetlerine ve araştırma gruplarına tahsis edilmiş toplam 1430 m<sup>2</sup> kapalı alana sahip 14 laboratuvar bulunmaktadır

#### 3. Misyonu, Vizyonu, Değerleri ve Hedefleri

Bölümümüz lisans programlarının **misyonu**

Elektrik Elektronik Mühendisi, Elektrik-Elektronik mühendisliği disiplininde eleman ve sistem tasarımı yapabilen, bu tasarımları gerçekleştirebilen, geliştirebilen, işletim sorunlarını çözümlayebilen, kendi alanında yeni gelişmeleri takip edebilen, bilgi birikimini ve deneyimlerini toplum yararına kullanabilen bireylerdir. EEMB, öğrencilerine bu nitelikleri kazandırabilecek, onları hem profesyonel iş yaşamına hem de lisansüstü çalışmalara hazırlayacak bir lisans programı sağlamayı görev olarak bilmektedir.

EEMB'nin **yüksek lisans** programlarının **misyonu**

Elektrik-Elektronik Mühendisliği'nin ilgi duydukları belirli bir alanında bilgi derinliği olan, alanındaki

güncel gelişmeleri izleyebilen ve yorumlayabilen, alanlarında temel araştırma projelerini gerçekleştirebilmeleri için gerekli matematik ve disiplin bilgisiyle donatılmış mezunlar yetiştirmektedir.

#### EEMB'nin **doktora** programlarının **misyonu**

Elektrik-Elektronik Mühendisliği'nin ilgi duydukları belirli bir alanında bilgi derinliği olan, karmaşık mühendislik problemlerini modelleyebilme ve çözebilme yeteneğine sahip, disiplinindeki güncel sorunlara özgün çözümler üretebilme ve katkıda bulunabilme becerisi kazanmış mezunlar yetiştirmektedir.

#### Bölümümüz **vizyonu**

EEMB, Türkiye'nin ve dünyanın çeşitli bölgelerinden gelen üstün nitelikli öğrenciler tarafından tercih edilen, araştırmayı seven, bilgi derinliğine sahip, hem içinde yaşadığı toplumun hem de tüm insanlığın sorunlarına duyarlı öğrenciler yetiştiren, bu doğrultuda yaşama geçirilebilir araştırma çalışmalarının yapıldığı, mezunları hem akademik hem de sanayi çevrelerinde talep edilen bir kurum olmaktadır.

EEMB lisansüstü programları Türkiye'nin çeşitli üniversitelerinden mezun olmuş üstün nitelikli öğrenciler tarafından tercih edilen, araştırmayı seven, bilgi derinliğine sahip, hem içinde yaşadığı toplumun hem de tüm insanlığın sorunlarına duyarlı öğrenciler yetiştiren, bu doğrultuda yaşama geçirilebilir araştırma çalışmalarının yapıldığı, mezunları hem akademik hem de sanayi çevrelerinde talep edilen bir kurum olacaktır.

Bu özgörev ifadesiyle uyum içinde tanımlanan **Eğitim Amaçları** da şu biçimde ifade edilmektedir: EEMB lisans programı, mezunlarına, küreselleşen dünyada hızla değişen çalışma ortamlarına uyum sağlayabilmelerine yardım edecek ve üzerine başarılı bir kariyer kurabilecekleri sağlam bir altyapı kazandıracak biçimde yapılandırılmıştır. EEMB lisans programının amacı, hem bireysel çalışmaya hem de grup çalışmasına yatkın mezunlar yetiştirerek onları aşağıda sıralanan aktivitelerde bulunmaya hazırlamaktır:

- Edindikleri bilgi ve becerileri kullanarak ulusal veya uluslararası sanayi kuruluşlarında, kamu kuruluşlarında ve akademide, elektrik, elektronik ve bilgisayar sistem yazılımı gibi alanlarda araştırma, geliştirme, üretim, eğitim-öğretim, kalite kontrol, projelendirme, teknik pazarlama birimlerinde çalışmak ve zamanla birimlerinde lider veya yönetici konumuna gelmek.
- Lisansüstü çalışmalar yaparak ve kendi çalışmaları ile veya kısa kurslar, atölye çalışmaları, uzaktan eğitim kursları gibi yaşam boyu öğrenme etkinliklerinde bulunarak değişen koşullara kendilerini uyarlamak ve geliştirmek.
- Kendi işletmelerini kurmak veya bir ortaklığın içinde yer almak veya bu doğrultuda girişimlerde bulunmak.

## A. LİDERLİK, YÖNETİŞİM VE KALİTE

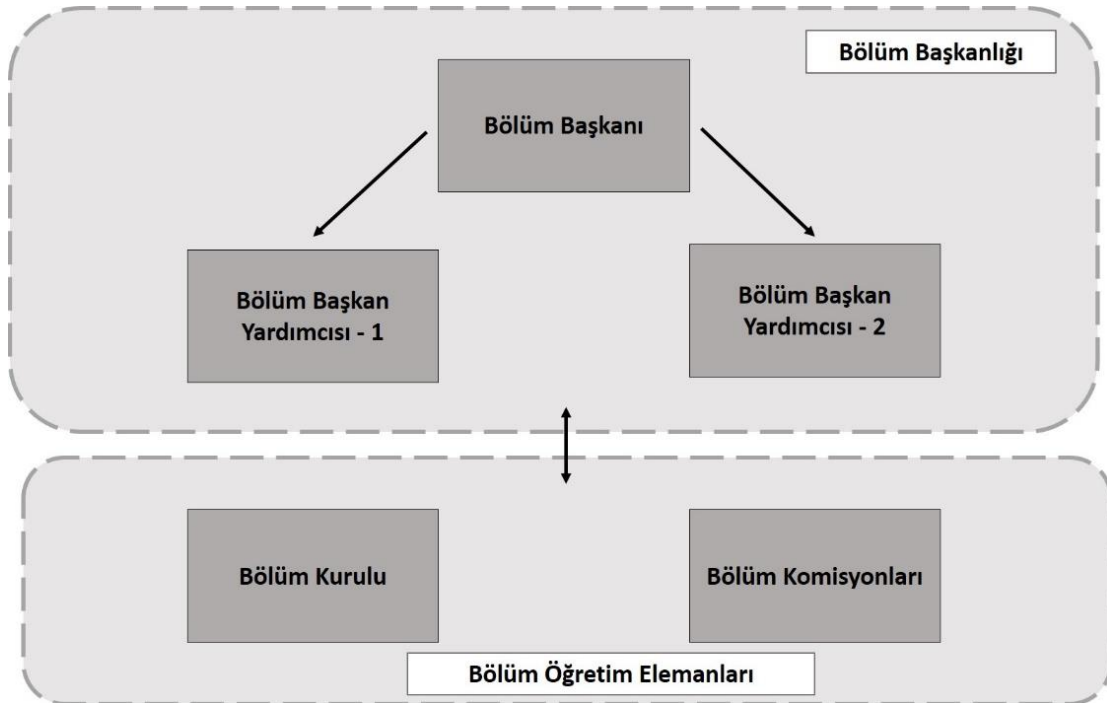
Elektrik-Elektronik Mühendisliği bölümü yönetim yapısı, Yükseköğretim Kurulu “Üniversitelerde Akademik Teşkilat Yönetmeliği” doğrultusunda oluşturulmuş ve işletilmektedir. Buna göre bölüm başkanı bölüm öğretim üyelerinin yazılı görüşleri dikkate alınarak Mühendislik Fakültesi dekanı tarafından atanmaktadır. Bölüm başkanı bölümün her düzeydeki eğitim-öğretim ve araştırmalarından ve bölümle ilgili her türlü faaliyetin düzenli ve verimli olarak yürütülmesinden, kaynakların etkili bir biçimde kullanılmasını sağlamaktan sorumludur. Aynı mevzuata uygun olarak Bölüm başkanı, iki adet bölüm başkan yardımcısı atamaktadır.

### A.1. Liderlik ve Kalite

#### A.1.1. Yönetişim modeli ve idari yapı

Bölümümüzde halihazırda çoklu bilim dalı/anabilim dalı yapılanması olmadığı için Bölüm Kurulu, bölümdeki tüm öğretim üyeleri ve görevlilerinden oluşmaktadır. Bölüm Kurulu, Bölüm başkanının belirlediği gündemdeki konuları konuşmak üzere, ilgili mevzuata göre toplanmakta; eğitim-öğretim uygulama ve araştırma faaliyetlerinin programlarının, araç, gereç ve fiziksel imkanlarından en etkin biçimde yararlanmak için gerekli planların ve işbirliği esaslarının hazırlanmasına yönelik kararlar alarak görüş bildirmektedir. Bölüm kurulu önerileri bölüm başkanının onayından sonra uygulanmaktadır.

Buna göre Elektrik-Elektronik Mühendisliği akademik yönetim yapısı ve karar süreçleri akışı Tablo A1’de sunulmaktadır.



Tablo A.1. EEMB akademik yönetim yapısı ve karar süreçleri akışı

Tüm bölüm öğretim elemanları çeşitli komisyonlarda görev almaktadır. Bölüm komisyonları, görev dağılımında denge ve temsiliyet gözetilerek oluşturulmakta ve gereksinimlere bağlı olarak güncellenmektedir ((2) (3) A.1.1.1, (Hedef 5.5, F.5.5.8, KİP: LYK 2022/37, LYK 2022/62, LYK 2022/64). Ayrıca, bölüm kurulu kararlarının daha hızlı bir şekilde alınabilmesi için anabilim dalları belirlenmiş ve bu

konu ile ilgili bölüm kurulu kararı alınmıştır ((2) (3) A.1.1.2).

#### *Olgunluk Düzeyi*

Birimin misyon ve stratejik hedeflerine ulaşmasını güvence altına alan ve süreçleriyle uyumlu yönetim modeli ve idari yapılanması belirlenmiştir (3).

#### *Kanıtlar*

(2) (3) A.1.1.1 Bölüm Komisyonları

(2) (3) A.1.1.2 Anabilim Dalları için Bölüm Kurulu Kararı

#### A.1.2. Liderlik

Bölümümüzde liderlik anlayışı ve koordinasyon kültürü yerleşmiştir. Bölüm yönetimi birimin değerleri ve hedefleri doğrultusunda stratejilerinin yanı sıra; yetki paylaşımını, ilişkileri, zamanı, kurumsal motivasyon ve stresi de etkin ve dengeli biçimde yönetmektedir. Bölümümüzde bu amaçla, bir danışma kurulu belirlenmiş, faaliyetlerine başlamıştır. (LYK 2021/3-a (KYİF. 3/a), (2) (3) A1.2.1, (2) (3) A.1.2.2).

Bölüm akademik, idari personeline ve öğrencilere yönelik bilgilendirme ve farkındalığı artırmak amacı ile G.Ü.Elektrik-Elektronik Mühendisliği Bölümü Kalite Komisyonu Birim Üyesi Öğr. Gör. Mehmet Akif ÖZDEMİR tarafından Kurumsal Akreditasyon Programı Bilgilendirme toplantısı yapılmıştır ((2) (3) A.1.2.3, LYK 2021/12).

#### *Olgunluk Düzeyi*

Birimin geneline yayılmış, kalite güvencesi sistemi ve kültürünün gelişimini destekleyen etkin liderlik uygulamaları bulunmaktadır (3).

#### *Kanıtlar*

(2) (3) A.1.2.1 Danisma\_Kurulu\_Listesi

(2) (3) A.1.2.2 Gazi EEM Danisma Kurulu Tutanak

(2) (3) A.1.2.3 Gazi EEM Kalite öğrenci toplantı katılım listesi

#### A.1.3. Kurumsal Dönüşüm Kapasitesi

Bölümümüzde %30 ve %100 İngilizce olmak üzere iki lisans programı vardır. %30 İngilizce programımız 2006 dan beri MÜDEK tarafından akreditedir ve 2026 Eylül ayına kadar akreditasyonu devam etmektedir. %100 İngilizce programı için 2023 Temmuz ayında akreditasyona başvurulmuştur. Akreditasyon çalışmaları ve paydaşlarımızla yapılan toplantılarla bölümümüzü geliştirmeye bütün öğretim elemanlarımızın özverili çalışmalarıyla devam edilmektedir. İç ve dış paydaşlardan oluşan Bölüm Danışma Kurulu ve dış paydaş olan MÜDEK görüşleri doğrultusunda değerlendirmeler yapılmakta ve Bölüm Kurulunda iyileştirmeye yönelik kararlar alınmaktadır ((2) (3) A.1.3.1, (2) (3) A.1.3.2, (2) (4) A.1.3.3, LYK 2021/3-a, LYK 2021/3-b, LYK 2021/55-a, EİF 2021/4). Bu amaçla, ders tanımlama formları güncellenmesi için bölüm kurulu kararı alınmıştır ((2) (4) A.1.3.3).

#### *Olgunluk Düzeyi*

Birimde değişim yönetimi yaklaşımı kurumun geneline yayılmış ve bütüncül olarak yürütülmektedir. (4).

#### *Kanıtlar*

(2) (3) A.1.3.1 Danisma\_Kurulu\_Listesi

(2) (3) A.1.3.2 Gazi EEM Danisma Kurulu Tutanak

(2) (4) A.1.3.3 Ders Tanımlama Formu-Bölüm kurulu Kararı

#### A.1.4. İç kalite güvencesi mekanizmaları

Bölüm başkanı, başta kalite olmak üzere, eğitim-öğretim, araştırma, dış ilişkiler, paydaşlar ile ilişkiler, akreditasyon ve ölçme, eğitim iyileştirme gibi teknik konulara yönelik sınırlı süreli ya da belli aralıklar ile güncellenen sınırsız süreli komisyonlar oluşturmakta ve bunların yönetim ve faaliyetlerini kendisi veya bölüm başkanları eliyle takip etmektedir. Temelde teknik süreçlerin büyük kısmı bu komisyonlar eliyle bölüm başkanlığı yönetiminde yürütülmektedir.

Bölümümüzde “bütünsel anlamda kalite çalışmaları” 2022 yılı itibarıyla başlamış olup, kalitede en büyük ve kritik bileşen olan lisans eğitim süreçleri akreditasyon sürecinin uzun zamandır devam etmesi büyük avantajdır. Bu sayede program bazlı MÜDEK akreditasyonu, lisans eğitim sürecindeki kaliteyi sürdürülebilir hale getirmiştir. Bunun lisansüstü eğitim süreçleri ile idari yapıya yaygınlaştırılması hedeflenmektedir.

Bölümümüzün ana işlevi olan lisans eğitiminde kalite güvencesini sürdürülebilir hale getiren PUKÖ çevrimi MÜDEK akreditasyon süreci planlanmış olup, uygulanmaktadır. Çevrimin çalıştırılması kısaca şu şekilde özetlenebilir: ilk döngü yıllık olarak kapatılır. Bu döngüde veriler toplanır, yıllık (dönemsel) değerlendirme raporu hazırlanır ve aksayan noktalar tespit edilerek bir sonraki yıl bu aksaklıkların belirlenmesi için izlenecek yollar belirlenir. Her beş yılda bir, yapılan tüm çalışmalar gözden geçirilir. Öğrenciler, mezunlar ve danışma kurulu üyeleriyle kapsamlı toplantılar gerçekleştirilir ve özgörev tanımı ile eğitim amaçlarında gerekiyorsa kapsamlı değişiklik yapılır. Ders planında gerçekleştirilebilecek kapsamlı değişiklikler gözden geçirilir. Alınan kararlar doğrultusunda eylemler gerçekleştirilerek döngü yeniden başlatılır.

- Bölümün iç kalitesini sürekli daha iyi hale getirmek için akreditasyon komisyonunca her dönem program çıktılarının ve ders kazanımlarının kontrol edildiği veriler toplanmaktadır. [EİF 2021/2:] [KİP-1]
- Bölüm akreditasyon komisyonu tarafından değerlendirme dosyalarının kolay ve hızlı bir şekilde girilebileceği bir formatta gerekli dosyalar oluşturulmuş ve bu dosyalara ilişkin klavuzlar yayınlanmıştır ((2) (4) A.1.4.1, (2) (4) A.1.4.2).
- 2022 Bölüm İç Değerlendirme Raporu (BİDR) Kalite komisyonu tarafından hazırlanmış olup paydaşlarla paylaşılmıştır ((2) (4) A.1.4.3).

#### *Olgunluk Düzeyi*

Birimin iç kalite güvencesi süreç ve mekanizmaları tanımlanmıştır (3).

#### *Kanıtlar*

- (2) (4) A.1.4.1 Gazi\_EEM\_bireyselpchesaplama\_ve\_degerlendirme
- (2) (4) A.1.4.2 Program\_kullanım\_kilavuzu
- (2) (4) A.1.4.3 2022 BİDR Raporu

#### A.1.5. Kamuoyunu Bilgilendirme ve Hesap Verebilirlik

Kamuoyunu bilgilendirme ilkesel olarak benimsenmiştir. Bu kapsamda Birim İç Değerlendirme Raporları, EEM Stratejik Planı bölüm web sayfasıyla kamuoyu ile paylaşılmıştır. Ayrıca bölüm sayfası sürekli olarak güncellenmektedir. Bu sayede öğrenciler kendilerini ilgilendiren duyurulara erişim konusunda sorun yaşamamaktadır. Ayrıca Bölümün sosyal medya hesapları aktif olarak kullanılmaktadır.

- 2022 Yılı Birim İç Değerlendirme Raporu Bölüm Sayfasından paylaşılmıştır. Bölüm internet sayfası doğru, güncel, ilgili ve kolayca erişilebilir bilgiyi vermektedir; bunun sağlanması için gerekli mekanizma mevcuttur ((2) (4) A.1.5.1, (2) (4) A.1.5.2, LYK 2021/43b, LYK 2022/55, LYK 2022/60).
- Bölümün sosyal medya hesapları aracılığıyla kamuoyu bilgilendirmeleri yapılmaktadır ((2) (4) A.1.5.3).

### *Olgunluk Düzeyi*

Birim tanımlı süreçleri doğrultusunda kamuoyunu bilgilendirme ve hesap verebilirlik mekanizmalarını işletmektedir (3).

#### *Kanıtlar*

- (2) (4) A.1.5.1 2022 BIDR raporu Bölüm Paylaşımı
- (2) (4) A.1.5.2 Duyurular
- (2) (4) A.1.5.3 Gazi EEM linkedin sayfası

## **A.2. Misyon ve Stratejik Amaçlar**

### A.2.1. Misyon, Vizyon ve Politikalar

Bölümümüzün Misyon ve vizyon ifadesi tanımlanmış ve kamuoyuna web sayfasıyla paylaşılmıştır ((2) A.2.1.1). Misyon ve vizyonların belirlenmesi sürecinde paydaşlarla istişareler edilmektedir.

### *Olgunluk Düzeyi*

Misyon, vizyon ve politikalar doğrultusunda gerçekleştirilen uygulamalar izlenmekte ve paydaşlarla birlikte değerlendirilerek önlemler alınmaktadır (2).

#### *Kanıtlar*

- (2) A.2.1.1 Elektrik Elektronik Mühendisliği Misyon ve Vizyonu

### A.2.2. Stratejik amaç ve hedefler

Birimimizin, stratejik yönetiminin bir parçası olarak kalite güvencesi politikaları ve bu politikaları hayata geçirmek üzere stratejik planda (KYİF.16, (2) A.2.2.1) yer alan amaçları ve hedefleri aşağıda sıralanmaktadır:

1. Eğitim-öğretim kalitesini artırmak, uluslararasılaşmayı ve akreditasyonu yaygınlaştırmak.
  - Yüksek Lisans Programlarının akredite edilmesi
  - Disiplinlerarası alanlar ile çift ana dal-yan dal yapılan program sayılarının en az 5 artırılması.
  - “Araştırmacı öğrenci” kavramının geliştirilerek bu kapsamdaki öğrencilerin kaynak destekli ya da desteksiz araştırma projelerine katılımının %10 düzeyinde artırılması.
  - Öğretim üyesi başına düşen öğrenci sayısının en az %50 azaltılması
  - Bölüm lisansüstü laboratuvar olanaklarının %20 arttırılması
  - Uluslararası öğrenci sayısının %10 arttırılması
2. Araştırma Üniversitesi vizyonunu güçlendirecek nitelikli ve katma değeri yüksek araştırma-geliştirme çalışmaları yürütmek.
  - Bölümümüzdeki araştırma laboratuvarlarındaki bilgisayarların kapasitelerinin ve performanslarının en az %20 oranında artırılması, güncel araştırmalarda kullanılmak üzere elektrik ve elektronik deney düzeneklerinin en az %40 oranında yenilenmesi.
  - Bölümümüzde uluslararası nitelikli ve disiplinlerarası çalışma yapabilen araştırma potansiyeli yüksek akademik personel ve araştırmacı istihdamının en az %10 oranında artırılması.
  - Bölümümüzde gerçekleştirilen nitelikli ulusal, uluslararası ve kurum içi bilimsel araştırma projelerinin en az %10 oranında artırılması.
  - Uluslararası ve ulusal indeksli bilimsel dergilerde ve konferanslarda yer alan Gazi Üniversitesi adresli nitelikli yayın sayılarının en az %40 oranında artırılması.



### 3. Kurumsallaşmayı güçlendirmek.

- Mezun/öğrencilerin kurumsal aidiyet duygusunu güçlendirecek etkinlik sayısının en az %20 oranında artırılması.
- Akademik ve idari personelin kurumsallaşmaya katkısının artırılması amacıyla hizmet içi eğitim ve etkinlik sayısının artırılması.

#### *Olgunluk Düzeyi*

Birimin uyguladığı stratejik planı izlemekte ve ilgili paydaşlarla birlikte değerlendirerek gelecek planlarına yansıtılmaktadır (4).

#### *Kanıtlar*

(2) A.2.2.1 EEMB Stratejik Plan

## **A.3. Yönetim Sistemleri**

### A.3.1. Bilgi Yönetim Sistemi

Birimizde Öğrenci Bilgi Sistemi (OBS), Uzaktan eğitim sürecini yönettiğimiz GUZEM (LMS sitesi) ve öğretim elemanlarının web sayfalarını içeren AVESİS sistemi Bilgi Yönetim Sistemleri mevcuttur. Düzenli olarak akademik personel AVESİS hesaplarının güncellenmeleri yapılmaktadır.

#### *Olgunluk Düzeyi*

Birim genelinde temel süreçleri (eğitim ve öğretim, araştırma ve geliştirme, toplumsal katkı, kalite güvencesi) destekleyen bütünleşmiş bilgi yönetim sistemi işletilmektedir (3).

#### *Kanıtlar*

(2) (3) A.3.1.1 Avesis güncelleme

## **A.4. Paydaş Katılımı**

### A.4.1. İç ve Dış Paydaş Katılımı

İç ve dış paydaşların karar alma, yönetim ve iyileştirme süreçlerine katılım mekanizmaları tanımlanmıştır. Gerçekleşen katılımın etkinliği, kurumsallığı ve sürekliliği irdelenmektedir. Uygulama örnekleri, iç kalite güvencesi sisteminde özellikle öğrenci ve dış paydaş katılımı ve etkinliği mevcuttur. Sonuçlar değerlendirilmekte ve bağlı iyileştirmeler gerçekleştirilmektedir.

- Bölüm mezunları ile anketler yapılmış hem anket katılımcılarına yönelik istatistikler hemde görüş ve geri bildirimler toplanmıştır. [LYK 2021/28-c (KYİF.28/c)] [KİP-28]
- Bitirme sergisi mezun buluşması ile birlikte gerçekleştirilmiş mezun ve öğrenci arasında tecrübe akışı sağlanmıştır.
- Danışma kurulu belirlenmiş, faaliyetlerine başlamıştır. [LYK 2021/3-a (KYİF. 3/a)]

#### *Olgunluk Düzeyi*

Paydaş katılım mekanizmalarının işleyişi izlenmekte ve bağlı iyileştirmeler gerçekleştirilmektedir (4).

#### *Kanıtlar*

(2) (3) A.4.1.1 Bölüm Mezun Anketleri

(2) (3) A.4.1.2 Mezun buluşması ve bitirme sergi raporu

(2) (3) A.4.1.3 Danışma\_Kurulu\_Listesi

(2) (3) A.4.1.4 Mezun Anketi Raporu-2023

- (2) (3) A.4.1.5 Gazi\_EEM\_İşveren\_Görüşmeleri\_Rapor\_2023  
 (2) (3) A.4.1.6 EEM 2023 MEZUN ANKET DEĞERLENDİRMESİ  
 (2) (4) A.4.1.7 Phyton Dersi Bölüm Kurulu Kararı

#### A.4.2. Öğrenci Geri Bildirimleri

Öğrenci geri bildirimleri, Bölüm Öğrenci Anketi, ÖBS Öğrenci Anketi, Bölüm Mezun Anketi ve Bölüm İşveren Anketi verileriyle hesaplanan program çıktılarında ulaşma başarı düzeyleri birleştirilerek programın her bir program çıktısı için başarı düzeyi hesaplanmaktadır.

#### *Olgunluk Düzeyi*

Programların genelinde öğrenci geri bildirimleri (her yarıyıl ya da her akademik yılsonunda) alınmaktadır (3).

#### *Kanıtlar*

- (2) (3) A.4.2.1 Öğrenci anketi (Türkçe -İngilizce) Bahar  
 (2) (3) A.4.2.2 Öğrenci anketi (Türkçe -İngilizce) Güz

#### A.4.3. Mezun İlişkileri Yönetimi

Mezunların işe yerleşme, eğitime devam, gelir düzeyi, işveren/ mezun memnuniyeti gibi istihdam bilgileri sistematik ve kapsamlı olarak toplanmakta, değerlendirilmekte, birim gelişme stratejilerinde kullanılmaktadır. Bölüm mezunları ile anketler yapılmış hem anket katılımcılarına yönelik istatistikler hemde görüş ve geri bildirimler toplanmıştır. [LYK 2021/28-c (KYİF.28/c)] [KİP-28]

#### *Olgunluk Düzeyi*

Birimdeki programların genelinde mezun izleme sistemi uygulamaları vardır (3).

#### *Kanıtlar*

- (2) (3) A.4.3.1 Bölüm Mezun Anketleri  
 (2) (3) A.4.3.2 Mezun Anketi Raporu-2023

### **A.5. Uluslararasılaşma**

#### A.5.1. Uluslararasılaşma süreçlerinin yönetimi

Üniversitemizin uluslararasılaştırma politikası doğrultusunda bölümümüz öğretim üyelerinin diğer üniversitelerle eğitim ve araştırma faaliyetlerini teşvik edilmektedir (Hedef (1.2), EİF.3). Erasmus anlaşması kapsamında değişim öğrencileri kabul edilmiştir ((2) A.5.1.2).

#### *Olgunluk Düzeyi*

Kurumun uluslararasılaşma süreçlerinin yönetim ve organizasyonel yapısına ilişkin planlamalar bulunmaktadır (2).

#### *Kanıtlar*

- (2) A.5.1.1 Erasmus\_dokumanlar.pdf

## B. EĞİTİM VE ÖĞRETİM

### B.1. Programların Tasarımı, Değerlendirilmesi ve Güncellenmesi

#### B.1.1. Programların Tasarımı ve Onayı

Müfredatın oluşturulması, geliştirilmesi ve değiştirilmesi aşamasında, iç ve dış paydaşların görüşlerini almak için düzenli olarak (güz dönemi ve bahar dönemi) anketler yapılmaktadır. Anket sonuçları, bölüm lisans eğitim komisyonu ve bölüm kurulu tarafından değerlendirilmektedir (Hedef (1.3), PG.1.3.5, EİF 2021/4, (2) (3) B.1.1.1, (2) (3) B.1.1.2, (2) (3) B.1.1.3, (2) (3) B.1.1.4, (2) (4) B.1.1.5, (2) (4) B.1.1.6). Programların amaçlarına ulaştığının, eğitim-öğretimde uluslararası standartlar doğrultusunda, sürdürülebilir, yenilikçi ve teknolojiyi takip eden eğitim programlarını uygulama ilkesinden hareketle Lisans %100 İngilizce Programı için de başvuru süreci başlatılmıştır (Hedef (1.3), PG.1.3.1., EİF 2021/KYİF.2021/31, (2) (4) B.1.1.7).

Lisans %30 İngilizce Programının akreditasyon aşamasında görev almış öğretim elemanı tarafından akreditasyona yönelik bilgilendirme semineri düzenlenmiştir (Hedef (1.3), EİF 2021/KYİF.2021/30, (2) (3) B.1.1.8)

Elektrik Elektronik Mühendisliği alanında gerçekleşen yeniliklere uzak kalmamak için EEE223 Devre Teorisi Laboratuvar deneyleri güncellenmiştir. İç ve dış paydaşlara yapılan anketler sonucunda phyton dersi açılması için bölüm kurulu kararı alınmıştır. (EİF 2022/2., KİP-40, (3) (4) B.1.1.9, (3) (4) B.1.1.10)

#### *Olgunluk Düzeyi*

Programların tasarım ve onay süreçleri sistematik olarak izlenmekte ve ilgili paydaşlarla birlikte değerlendirilerek iyileştirilmektedir (4).

#### *Kanıtlar*

- (2) (3) B.1.1.1 Öğrenci anketi (Türkçe -İngilizce) Bahar
- (2) (3) B.1.1.2 Öğrenci anketi (Türkçe -İngilizce) Güz
- (2) (3) B.1.1.3 Bölüm Mezun Anketleri
- (2) (3) B.1.1.4 Mezun Anketi Raporu-2023
- (2) (4) B.1.1.5 EEM 2023 MEZUN ANKET DEĞERLENDİRMESİ
- (2) (4) B.1.1.6 Gazi EEM İşveren Görüşmeleri Rapor 2023
- (2) (4) B.1.1.7 Gazi EEM Danisma Kurulu Tutanak
- (2) (3) B.1.1.8 MUDEK Program Değerlendirme Basvuru Formu \_5.5-2023
- (3) (4) B.1.1.9 EEE223 22\_23 Guz %100 Foy Degisimi Raporu
- (3) (4) B.1.1.10 Phyton Dersi Bölüm Kurulu Kararı

#### B.1.2. Programın Ders Dağılım Dengesi

Bölüm tarafından gerçekleştirilen öğrenci anketleri değerlendirmesi sonucunda kültürel derinlik ve farklı disiplinleri tanıma imkanı sağlamak için alan dışı seçmeli ders (%30 İngilizce ve %100 İngilizce programlarının seçebileceği) sayısı Gazi Üniversitesi Eğitim-Öğretim Kurum Koordinatörlüğü tarafından artırılmıştır (Hedef (1.4), PG.1.4.5, (3) B.1.2.1, (4) B.1.2.2).

#### *Olgunluk Düzeyi*

Programlarda ders dağılım dengesi izlenmekte ve iyileştirilmektedir (4).

#### *Kanıtlar*

- (3) (4) B.1.2.1 ADS303 Elestirel Düşünme Ders Tanımlama Form

(3) (4) B.1.2.2 felsefede ask ve etik ders tanımlama form

### B.1.3. Ders Kazanımlarının Program Çıktıları ile Uyumu

Derslerin öğrenme kazanımları (karma ve uzaktan eğitim de dahil) tanımlanmış ve program çıktıları ile ders kazanımları eşleştirmesi oluşturulmuş ve ilan edilmiştir. Kazanımların ifade şekli öngörülen bilişsel, duyuşsal ve devinimsel seviyeyi açıkça belirtmektedir. ((2) B.1.3.1)

Ders öğrenme kazanımlarının gerçekleştiğinin nasıl izleneceğine dair planlama yapılmıştır, özellikle alana özgü olmayan (genel) kazanımların irdelenme yöntem ve süreci ayrıntılı belirtilmektedir.

Program çıktısı değerlendirme raporları hazırlanmıştır. [EİF 2021/15-b] [EİF 2022/1-a] (SEP F.1.3.3) [UİF 2021/3]( (2) (3) B.1.3.2, (2) (3) B.1.3.3)

Bazı derslerin ders tanımlama formları, ders kazanımlarının program çıktıları ile uyumunu arttırmak amacıyla güncellenmesi için bölüm kurulu kararı alınmıştır. ((3) (4) B.1.3.4)

### *Olgunluk Düzeyi*

Ders kazanımları programların genelinde program çıktılarıyla uyumlandırılmıştır ve ders bilgi paketleri ile paylaşılmaktadır (3).

### *Kanıtlar*

(2) B.1.3.1 2023 pc\_degerlendime\_v7

(2) (3) B.1.3.2 Gazi\_EEM\_bireyselpchesaplama\_ve\_degerlendirme

(2) (3) B.1.3.3 Program\_kullanım\_kilavuzu

(3) (4) B.1.3.4 Ders tanımlama formlarının güncellenmesi için bölüm kurulu kararı

### B.1.4. Öğrenci İş Yüküne Dayalı Ders Tasarımı

Tüm bölümlerde dersin sorumlu öğretim üyesi tarafından belirli dönemlerde ders bilgi paketleri güncellenmektedir.

### *Olgunluk Düzeyi*

Dersler öğrenci iş yüküne uygun olarak tasarlanmış, ilan edilmiş ve uygulamaya konulmuştur (3).

### *Kanıtlar*

(2) (3) B.1.4.1 Ders tanımlama formlarının güncellenmesi için bölüm kurulu kararı

### B.1.5. Programların İzlenmesi ve Güncellenmesi

Bölümün iç kalitesini sürekli daha iyi hale getirmek için akreditasyon komisyonunca her dönem program çıktılarının ve ders kazanımlarının kontrol edildiği veriler toplanmaktadır. [EİF 2021/2:] [KİP-1] ((2) (3) B.1.5.1, (2) (3) B.1.5.2, (2) (3) B.1.5.3)

Programın amaçlarına ulaştığının, öğrencilerin ve toplumun eğitim-öğretim ihtiyaçlarına cevap verdiğinin güvencesi olarak öğrenciler, mezunlar ve işverenler düzenli olarak izlenerek programın belli aralıklarla gözden geçirilmesi sağlanmıştır. Örneğin, işveren anketlerinin değerlendirilmesi sonucunda bölüm öğrencilerine Analog Elektronik, Nümerik Analiz vb. derslerde proje ödevleri verilmektedir ve öğrencilerden yaptıkları projeleri dönem sonlarında sunmaları istenmektedir (Hedef (1.3), PG.1.3.5, EİF 2021/16, EİF 2022/2, (2) (3) B.1.5.4), (2) (3) B.1.5.5, (2) (3) B.1.5.6, (2) (3) B.1.5.7, (2) (3) B.1.5.8)

Elektrik Elektronik Mühendisliği alanında gerçekleşen yeniliklere uzak kalmamak için EEE223 Devre Teorisi Laboratuvar deneyleri güncellenmiştir. [EİF 2022/2:] [KİP-40]((3) (4) B.1.5.9)

İç ve dış paydaşlara yapılan anketler sonucunda phyton dersi açılması için bölüm kurulu kararı alınmıştır. ((3) (4) B.1.5.10)

#### *Olgunluk Düzeyi*

Programlarda öğrenci iş yükü izlenmekte ve buna göre ders tasarımı güncellenmektedir (4).

#### *Kanıtlar*

- (2) (3) B.1.5.1 EEE105\_2022\_23\_güz-tr\_ders degerlendirme formu örneği
- (2) (3) B.1.5.2 Gazi\_EEM\_bireyselpchesaplama\_ve\_degerlendirme
- (2) (3) B.1.5.3 EE492\_ornek\_rapor
- (2) (3) B.1.5.4 Öğrenci anketi (Türkçe -İngilizce) Bahar
- (2) (3) B.1.5.5 Öğrenci anketi (Türkçe -İngilizce) Güz
- (2) (3) B.1.5.6 Bölüm Mezun Anketleri
- (2) (3) B.1.5.7 Mezun Anketi Raporu-2023
- (2) (3) B.1.5.8 Gazi\_EEM\_İşveren\_Görüşmeleri\_Rapor\_2023
- (3) (4) B.1.5.9 EEE223 22\_23 Guz %100 Foy Degisimi Raporu
- (3) (4) B.1.5.10 Phyton Dersi Bölüm Kurulu Kararı

#### B.1.6. Eğitim ve Öğretim Süreçlerinin Yönetimi

Birim, eğitim ve öğretim süreçlerini bütüncül olarak yönetmek üzere; organizasyonel yapılanma (üniversite eğitim ve öğretim komisyonu, öğrenme ve öğretme merkezi, vb.), bilgi yönetim sistemi ve uzman insan kaynağına sahiptir. Eğitim ve öğretim süreçleri üst yönetimin koordinasyonunda yürütülmekte olup; bu süreçlere ilişkin görev ve sorumluluklar tanımlanmıştır.

Eğitim ve öğretim programlarının tasarlanması, yürütülmesi, değerlendirilmesi ve güncellenmesi faaliyetlerine ilişkin kurum genelinde ilke, esaslar ile takvim belirlidir.

Programlarda öğrenme kazanımı, öğretim programı (müfredat), eğitim hizmetinin verilme biçimi (örgün, uzaktan, karma, açıktan), öğretim yöntemi ve ölçme-değerlendirme uyumu ve tüm bu süreçlerin koordinasyonu üst yönetim tarafından takip edilmektedir.

#### *Olgunluk Düzeyi*

Kurumda eğitim ve öğretim yönetim sistemine ilişkin uygulamalar izlenmekte ve izlem sonuçlarına göre iyileştirme yapılmaktadır (4).

#### *Kanıtlar*

- (2) (3) B.1.6.1 Bölüm Komisyonları
- (2) (3) B.1.6.2 Gazi EEM Danisma Kurulu Tutanak
- (3) (4) B.1.6.3 Python dersi için alınan bölüm kurulu kararı

## **B.2. Programların Yürütülmesi (Öğrenci Merkezli Öğrenme, Öğretme ve Değerlendirme)**

### B.2.1. Öğretim Yöntem ve Teknikleri

Bazı bölüm derslerinde proje temelli öğrenme yaklaşımı kullanılarak, öğrencilerin araştırma süreçlerine katılımı sağlanmıştır. Proje uygulamaları öğrencilere; yaşam boyu öğrenmenin gerekliliği bilinci, bilgiye erişebilme, bilim ve teknolojideki gelişmeleri izleme ve kendini sürekli yenileme becerisi kazandırmıştır. Dönem sonunda yaptıkları proje sunumları, öğrencilere hem takımlarda etkin biçimde çalışabilme becerisi hem de bireysel çalışma becerisi kazandırmıştır (Hedef (1.3), EİF 2021/15-b, (2) (3) B.2.1.1).

Öğrencilere, derslerinde ve kariyer planlamalarında yardımcı olacak seminerler verilmektedir (Hedef (1.5), PG.1.5.3., (2) (3) B.2.1.2, (2) (3) B.2.1.3).

Son yıllarda popülerliği artan bilgisayar programlama ile ilgili uygulamaların yapılabilmesi için son sınıf bitirme projeleri daha çok bu konularda verilmektedir. Bu şekilde yeni mezun öğrenciler iş hayatına daha tecrübeli atılmaları amaçlanmaktadır. [EİF 2023/9 (SEP F.1.5.1.):] [KİP-78]

### *Olgunluk Düzeyi*

Öğrenme-öğretme süreçlerinde öğrenci merkezli yaklaşımın uygulanmasına yönelik ilke, kural ve planlamalar bulunmaktadır (3).

### *Kanıtlar*

- (2) (3) B.2.1.1 EE492\_ornek\_rapor
- (2) (3) B.2.1.2 Seminer\_busbar\_enerji\_afiş
- (2) (3) B.2.1.3 Elektronik-Harp\_MilSOFT semineri

## B.2.2. Ölçme ve Değerlendirme

Öğrenci merkezli ölçme ve değerlendirme, yetkinlik ve performans temelinde yürütülmekte ve öğrencilerin kendini ifade etme olanakları mümkün olduğunca çeşitlendirilmektedir.

Ölçme ve değerlendirmenin sürekliliği çoklu sınav olanakları ve bazıları süreç odaklı (formatif) ödev, proje, portfolyo gibi yöntemlerle sağlanmaktadır. Ders kazanımlarına ve eğitim türlerine (örgün, uzaktan, karma) uygun sınav yöntemleri planlamakta ve uygulanmaktadır. Sınav uygulama ve güvenliği (örgün/çevrimiçi sınavlar, dezavantajlı gruplara yönelik sınavlar) mekanizmaları bulunmaktadır.

Ölçme ve değerlendirme uygulamalarının zaman ve kişiler arasında tutarlılığı ve güvenilirliği sağlanmaktadır. Birim, ölçme değerlendirme yaklaşım ve olanaklarını öğrenci-öğretim elemanı geri bildirimine dayalı biçimde iyileştirmektedir. Bu iyileştirmelerin duyurulması, uygulanması, kontrolü, hedeflerle uyumu ve alınan önlemler irdelenmektedir.

Öğrencilere iş hayatında araştırma yapma, proje hazırlama ve bu projeleri raporlamaları ile ilgili gerekli tecrübeleri kazandırabilmek için 3. sınıfın 2. döneminde “Proje Yönetimi” adlı ders verilmektedir ((2) (3) B.2.2.1).

Son sınıfta verilen ve geniş bir konu yelpazesine sahip bitirme ödevlerinin doğru ve tarafsız bir şekilde hazırlanması ve değerlendirilebilmesi için rapor şablonu oluşturulmuştur. ((3) (4) B.2.2-2)

Özdeğerlendirmenin sağlanabilmesi, ders kazanımları ve program çıktılarının ulaşılabildiği ve ulaşılmadığının ölçülebilmesi için ders değerlendirme formları her ders döneminin sonunda doldurulmaktadır. [EİF 2021/15-b:] [KİP-15] ((2) (3) B.2.2.3)

### *Olgunluk Düzeyi*

Öğrenci merkezli ölçme ve değerlendirme uygulamaları izlenmekte ve ilgili iç paydaşların katılımıyla iyileştirilmektedir (4).

### *Kanıtlar*

- (2) (3) B.2.2.1 EE392 ornek\_rapor

(3) (4) B.2.2.2 EEE492\_Uretim\_Raporu\_Formati

(2) (3) B.2.2.3 dsddf\_EEE221\_2021\_22\_guz

### B.2.3. Öğrenci Kabulü, Önceki Öğrenmenin Tanınması ve Kredilendirilmesi

Öğrenci kabulünde bölümün tanınırlığını artırmak için, 2023 yaz döneminde bölüm tanıtım broşürü hazırlanmış ve dağıtılmıştır. Ayrıca, bölüm tanıtımlarında mezunlar ile bölüme yeni başvuracak olan adaylar bir araya getirilerek bilgi alışverişinde bulunmaları sağlanmıştır. Bu çalışmalar ışığında 2023 yılında Bölüm YKS başarı sıralamasına etkisi incelenmiştir. (EİF 2021/16), ((2) (3) B.2.3.1, (2) (3) B.2.3.2)

#### *Olgunluk Düzeyi*

Kurumun genelinde planlar dahilinde uygulamalar bulunmaktadır (3).

#### *Kanıtlar*

(2) (3) B.2.3.1 EEM Tanıtım Afisleri

(2) (3) B.2.3.2 EEM Bölüm Tanıtım Afisi

### B.2.4. Yeterliliklerin Sertifikalandırılması ve Diploma

%100 İngilizce programı için MÜDEK akreditasyonuna 2023 Temmuz ayı içerisinde başvurulmuştur.

#### *Olgunluk Düzeyi*

Kurumun genelinde diploma onayı ve diğer yeterliliklerin sertifikalandırılmasına ilişkin uygulamalar bulunmaktadır (3).

#### *Kanıtlar*

(2) (3) B.2.4.1 MUDEK Program Değerlendirme Basvuru Formu \_5.5-2023

## **B.3. Öğrenme Kaynakları ve Akademik Destek Hizmetleri**

### B.3.1. Öğrenme Ortam ve Kaynakları

Öğrencilere, derslerinde ve kariyer planlamalarında yardımcı olacak seminerler verilmektedir (Hedef (1.5), PG.1.5.3., B.3.1.6, B.3.1.7, B.3.1.8).

#### *Olgunluk Düzeyi*

Kurumun genelinde öğrenme kaynaklarının yönetimi alana özgü koşullar, erişilebilirlik ve birimler arası denge gözetilerek gerçekleştirilmektedir (3).

#### *Kanıtlar*

(2) (3) B.3.1.1 EE492\_ornek\_rapor

(2) (3) B.3.1.2 Seminer\_busbar\_enerji\_afiş

(2) (3) B.3.1.3 Elektronik-Harp\_MilSOFT semineri

### B.3.2. Akademik Destek Hizmetleri

Bölüm Öğretim üyeleri, öğrencilere akademik destek vermek amacıyla her dönem haftalık danışmanlık saati belirleyip ilan ederler. Ayrıca, bölüm öğretim üyeleri çevrimiçi danışmanlık için de Öğrenci Bilgi Sisteminde e-danışmanlık saati tanımlarlar (Hedef (1.5), PG.1.5.4, EİF 2021/18-a).

Öğrencilere sürekli iyileştirme ilkesine dayalı Mezun buluşması yapılmıştır. Böylece; şirket temsilcileri, Gazi Üniversitesi mezunları, öğrenci ve akademisyenlerin buluşmaları sağlanmıştır (Hedef (1.5), PG.1.5.4,

EİF 2021/TİF.2021/34-ç, EİF 2021/KYİF.2021/24, (2) (3) B.3.2.3)

*Olgunluk Düzeyi*

Kurumda öğrencilerin akademik gelişim ve kariyer planlamasına yönelik destek hizmetleri tanımlı ilke ve kurallar dahilinde yürütülmektedir (3).

*Kanıtlar*

(2) (3) B.3.2.3 Mezun bulusması ve bitirme sergi raporu

B.3.3 Tesis ve Altyapılar

Tesis ve altyapılar (yemekhane, yurt, teknoloji donanımlı çalışma alanları; sağlık, ulaşım, bilişim hizmetleri, uzaktan eğitim altyapısı) ihtiyaca uygun nitelik ve niceliktedir, erişilebilirdir ve öğrencilerin bilgisine/kullanımına sunulmuştur. Tesis ve altyapıların kullanımı irdelenmektedir. Bilgisayar Laboratuvarının altyapısının güçlendirilmesi için dekanlığa başvuru yapılmıştır. [LYK 2023/7 (SEP F.2.1.1.):] [KİP-133] ((2) (3) B.3.3.1)

*Olgunluk Düzeyi*

Kurumun genelinde tesis ve altyapı erişilebilirdir ve bunlardan fırsat eşitliğine dayalı olarak yararlanılmaktadır (3).

*Kanıtlar*

B.3.3.1 2023\_06\_22 Bilgisayar Laboratuvari Altyapısının Güçlendirilmesi Hk

B.3.3.2 Yenilenen sınıflar\_230727

B.3.3.3 Laboratuvarlarda yapılan iyileştirme çalışmaları

B.3.4. Dezavantajlı Gruplar

Şubat ayında yaşamış olduğumuz Deprem sonrasında depremzede öğrencilerimize maddi/manevi destek verilmiştir.

*Olgunluk Düzeyi*

Dezavantajlı grupların eğitim olanaklarına erişimine ilişkin uygulamalar yürütülmektedir (3).

*Kanıtlar*

(2) (3) B.3.4.1 Dekont Örneği

(2) (3) B.3.4.2 Burs Verilen Öğrenciler\_Nisan

B.3.5. Sosyal, Kültürel, Sportif Faaliyetler

IEEE topluluğu tarafından öğrenci ve akademisyenlere yönelik etkinlikler düzenlenmektedir. ((2) (3) B.3.5.1)

*Olgunluk Düzeyi*

Kurumun genelinde sosyal, kültürel ve sportif faaliyetler erişilebilirdir ve bunlardan fırsat eşitliğine dayalı olarak yararlanılmaktadır (3).



*Kanıtlar*

(2) (3) B.3.5.1 IEEE TOPLULUĞU 2023 ETKİNLİK DOSYASI\_240113\_190158

**B.4. Öğretim Kadrosu****B.4.1 Atama, Yükseltme ve Görevlendirme Kriterleri**

Ders veren öğretim elemanı başına düşen öğrenci sayısını azaltmak amacıyla Elektrik-Elektronik Mühendisliği Bölümü kadro talebinde bulunmuştur (Hedef (1.1), PG.1.1.1, B.4.1.3, B.4.1.4). Bölüm öğretim üyelerinin yetkinliğini arttırmak amacıyla teknolojinin eğitim öğretiminde kullanımına yönelik hizmet içi eğitimler verilmektedir (Hedef (1.1), B.4.2.2).

*Olgunluk Düzeyi*

Kurumun tüm alanlar için tanımlı ve paydaşlarca bilinen atama, yükseltme ve görevlendirme kriterleri uygulanmakta ve karar almalarında (eğitim-öğretim kadrosunun işe alınması, atanması, yükseltilmesi ve ders görevlendirmeleri vb.) kullanılmaktadır (3).

*Kanıtlar*

B.4.1.1 Akademik kadro talebi için alınan bölüm kurulu kararı

**B.4.2 Öğretim Yetkinlikleri ve Gelişimi**

Öğretim üyelerinin yetkinliğini geliştirmek amacıyla teknolojinin eğitim öğretiminde kullanımına yönelik öğretim elemanlarına hizmet içi eğitimler verilmektedir (Hedef (1.1), (2) B.4.2.1)

*Olgunluk Düzeyi*

Kurumun öğretim elemanlarının; öğrenci merkezli öğrenme, uzaktan eğitim, ölçme değerlendirme, materyal geliştirme ve kalite güvencesi sistemi gibi alanlardaki yetkinliklerinin geliştirilmesine ilişkin planlar bulunmaktadır (2).

*Kanıtlar*

(2) B.4.2.1 Egiticilerin Eğitimi Sertifika

**B.4.3. Eğitim Faaliyetlerine Yönelik Teşvik ve Ödüllendirme**

Öğretim elemanları için yaratıcı/yenilikçi eğitim uygulamalarını ve bu alanda rekabeti arttırmak üzere “iyi eğitim ödülü” gibi teşvik ve ödüllendirme süreçleri vardır. Eğitim ve öğretimi önceliklendirmek üzere atama ve yükseltme kriterlerinde yaratıcı eğitim faaliyetlerine yer verilir.

*Olgunluk Düzeyi*

Teşvik ve ödüllendirme uygulamaları kurum geneline yayılmıştır (3).

*Kanıtlar***C. ARAŞTIRMA VE GELİŞTİRME**

Bölümümüz 2019-2023 Stratejik Planındaki amaçlardan biri “Araştırma Üniversitesi vizyonunu güçlendirecek nitelikli ve katma değeri yüksek araştırma-geliştirme çalışmaları yürütmek” olarak

belirlenmiştir. Bu amaca ulaşmak amacı ile aşağıdaki hedefler belirlenmiştir:

- Bölümümüzdeki araştırma laboratuvarlarındaki bilgisayarların kapasitelerinin ve performanslarının en az %20 oranında artırılması, güncel araştırmalarda kullanılmak üzere elektrik ve elektronik deney düzeneklerinin en az %40 oranında yenilenmesi.
- Bölümümüzde uluslararası nitelikli ve disiplinlerarası çalışma yapabilen araştırma potansiyeli yüksek akademik personel ve araştırmacı istihdamının en az %10 oranında artırılması.
- Bölümümüzde gerçekleştirilen nitelikli ulusal, uluslararası ve kurum içi bilimsel araştırma projelerinin en az %10 oranında artırılması.
- Uluslararası ve ulusal indeksli bilimsel dergilerde ve konferanslarda yer alan Gazi Üniversitesi adresli nitelikli yayın sayılarının en az %40 oranında artırılması.

Bölümümüzde yürütülen araştırma faaliyetleri Tablo C.1.'de özetlenmiştir.

Tablo C.1. EEMB 2022 Ve 2023 Yılı Araştırma Faaliyetleri

Yayın Tipi	2022	2023
Ulusal Sempozyum-Kongre-Bildiri-Konferans yayın sayısı		
Uluslararası Sempozyum-Kongre-Bildiri-Konferans yayın sayısı	1	
Ulusal Patent Başvuru Sayısı		1
Uluslararası indeklere giren Hakemli Dergilerde yayın sayısı	56	57
Lisans sanayi işbirliği kapsamında yapılan projeler	4	9
Araştırma projesi sayısı (Tübitak, BAP, Aselsan ve diğerleri)	14	27

## C.1. Araştırma Stratejisi

### C.1.1. Araştırma Süreçlerinin Yönetimi

Araştırma süreçlerinin yönetimi ve organizasyonel yapıları Bölüm tarafından oluşturulan Komisyonlar tarafından yürütülmektedir (AİF 2021/4, (2) (3) C.1.1.1). Kalite komisyonu tarafından bölüm komisyonlarıyla iş birliği ile her yıl Birim İç Değerlendirme Raporu (BİDR) hazırlanmaktadır ((2) (3) C.1.1.2). Bölüm komisyonlarından BİDR raporunun incelenerek Gazi Üniversitesi Stratejik Planlarına uyumlu olacak şekilde iyileştirme planlarının yapılması beklenilmektedir. İlgili iyileştirmelerin izlenilme takviminin belirlenmesi ve sonuçların değerlendirilmesiyle iş akışı devam etmelidir.

#### *Olgunluk Düzeyi*

Kurumun genelinde araştırma süreçlerin yönetimi ve organizasyonel yapısı kurumsal tercihler yönünde uygulanmaktadır (3).

#### *Kanıtlar*

(2) (3) C.1.1.1 Bölüm Komisyonları

(2) (3) MF\_EEEM\_BIDR\_2022-21.01.2023

### C.1.2. İç ve Dış Kaynaklar

Birimde yürütülen proje kaynakları ile temin edilen ar-ge amaçlı teçhizat dışında kurulmuş bir araştırma laboratuvarı bulunmamaktadır. Birimin bağımsız bir mali kaynağı yoktur. Projelerden elde edilen gelirler değerlendirilmektedir. Öğretim elemanları Ulusal ve uluslararası dış kaynaklı projeler yürütülmesi konusunda teşvik edilmektedir.

Üniversite iç kaynağı olan Bilimsel Araştırma Projeleri (BAP) yönetmelik, yönerge ve uygulamalardaki değişiklikler ve/veya bilgilendirmeler zamanında etkin bir şekilde ilgili öğretim görevlileri bilgilendirilmektedir. Dış kaynakların ilgili öğretim görevlilerine bilgilendirmesi yapılmaktadır (Hedef.2.5, KİP AİF 2022/35). Dış kaynakların çeşitlendirilmesi kapsamında istişareler ve olası işbirlikleri yapılmaktadır. Ayrıca Lisans öğrencilerimizin Ulusal ve Uluslararası yarışmalara katılımı teşvik edilmiştir. Bu kapsamda 2022 Güz döneminde başlayan 5 LIFT-UP projesi 2023 Haziran ayında başarıyla tamamlanmıştır (AİF 2021/15-a, (2) C.1.2.1).

#### *Olgunluk Düzeyi*

Kurumun araştırma ve geliştirme faaliyetlerini sürdürebilmek için uygun nitelik ve nicelikte fiziki, teknik ve mali kaynakların oluşturulmasına yönelik planları bulunmaktadır (2).

#### *Kanıtlar*

(2) C.1.2.1 Lift-up projeler

### C.1.3. Doktora Programları ve Doktora Sonrası İmkanlar

Bölüm bünyesinde Türkçe/İngilizce yüksek lisans ve doktora programları vardır. Ayrıca Sanayi-Üniversite kapsamında ASELSAN Akademiyle ortak lisansüstü çalışmalar yapılmaktadır. Bunlara ilave olarak Bölümümüzde doktora sonrası araştırmalar için 'Gazi Üniversitesi Doktora Sonrası Araştırma Programı (DOSAP) Uygulama Yönergesine göre hareket edilmektedir

Bölümümüzde gerçekleştirilen lisansüstü çalışmalar, elde edilen çıktılar ve mezunlar düzenli olarak izlenmekte ve raporlanmaktadır. 2023 yılı içerisinde bölümümüze doktora sonrası araştırmacı gelmemiştir. Bu durumun ilgili komisyonlarca incelenip iyileştirme planlarının yapılması gerekmektedir.

#### *Olgunluk Düzeyi*

Kurumda araştırma politikası, hedefleri ve stratejileri ile uyumlu ve destekleyen doktora programları ve doktora sonrası imkanlar yürütülmektedir (2).

#### *Kanıtlar*

## **C.2. Araştırma Yetkinliği, İş Birlikleri ve Destekler**

Öğretim elemanları atanma ve yükseltme kriterlerinde araştırma yetkinliğini de ölçen kriterler bulunmaktadır. Öğretim üyelerinin proje yetkinliğini artırmak için düzenlenen TÜBİTAK/ Avrupa Birliği proje eğitimleri hakkında Öğretim üyeleri bilgilendirilmiş ve katılımları teşvik edilmiştir.

### C.2.1. Araştırma Yetkinlikleri ve Gelişimi

Bölümümüzde yürütülen araştırma ve geliştirme çalışmalarının artırılması için lisans programlarındaki öğrenci sayısının azaltılması, lisansüstü öğrenci sayısının ve öğretim üyesi sayısının artırılması çalışmaları yapılmaktadır. Lisans öğrenci sayısının azaltılması ile ilgili 2019 yılında hazırlanan bir rapor üst makamlara sunulmuştur. Ayrıca atanma ve yükseltme kriterleri 2022 yılı içerisinde güncellenerek öğretim elemanlarının araştırma yetkinliğinin artırılması amaçlanmıştır (AİF 2021/2). 2023 yılı içerisinde akademik

yükselme kapsamında iki Doç. Dr. öğretim üyesi Prof. Dr. kadrosuna ve bir Arş. Gör. Dr. öğretim görevlisi Dr. Öğr. Üyesi kadrosuna yükseltilmiştir.

ASELSAN Akademi programıyla Ulusal kalkınma hedefleriyle ilişkili Ar-Ge çalışmaları yapılmaktadır. (Hedef.3.3, KİP AİF 2022/14).

#### *Olgunluk Düzeyi*

Kurumun genelinde öğretim elemanlarının araştırma yetkinliğinin geliştirilmesine yönelik uygulamalar yürütülmektedir (2).

#### *Kanıtlar*

### C.2.2. Ulusal ve Uluslararası Ortak Programlar ve Ortak Araştırma Birimleri

Hem öğretim görevlilerin hem de Lisans ve Lisans üstü öğrencilerin ulusal ve uluslararası ortak programlara ve Ortak Araştırma birimlere katılımı teşvik edilmektedir. Disiplinler arası veya çok disiplinli programlar ve araştırmalar teşvik edilmektedir. Ayrıca disiplinler arası çalışmalar kapsamında 20 adet yayın yapılmıştır ((2) (3) C.2.2.1). Uluslararasılaşma kapsamında orta ve batı Avrupa ülkeleri başta olmak üzere uluslararası niteliği olan ortak çalışmaların artırılmasına yönelik olarak uluslararası ortak yazarlı yayınlar yapılmaya devam etmektedir ((Hedef 1.2, PG.1.2.4), (Hedef.2.4, PG.2.4.2).

#### *Olgunluk Düzeyi*

Kurumun genelinde ulusal ve uluslararası düzeyde ortak programlar ve ortak araştırma faaliyetleri yürütülmektedir (3).

#### *Kanıtlar*

(2) (3) C.2.2.1 2023 Eylül-Aralık Elektrik Elektronik Mühendisliği Hedef Tablosu

### **C.3. Araştırma Performansı**

Birimin araştırma faaliyetleri her yıl raporlaştırılmaktadır.

#### C.3.1. Araştırma Performansının İzlenmesi ve Değerlendirilmesi

Birimde yapılan çalışmalar her yıl izlenilmektedir. Birimde görevli akademisyenlerin verilerinin güncel olması için AVESİS üzerinde düzenli aralıklarla güncellemeleri istenilmektedir. Araştırmacıların uluslararası tanınırlığını artırmak için ORCID ID edinmeleri zorunlu hale getirilmiştir. Ayrıca araştırmacıların diğer Web of Science, Scopus vb. sistemlerdeki ID'lerinin de AVESIS hesaplarında paylaşılması tavsiye edilmektedir (AİF 2022/9). Birimin araştırma faaliyetleri her yıl listelenmektedir ((2) (3) C.3.1.1).

#### *Olgunluk Düzeyi*

Kurumun genelinde araştırma performansını izlemek ve değerlendirmek üzere oluşturulan mekanizmalar kullanılmaktadır (3).

#### *Kanıtlar*

(2) (3) C.3.1.1 2023 Eylül-Aralık Elektrik Elektronik Mühendisliği Hedef Tablosu

#### C.3.2. Öğretim Elemanı/Araştırmacı Performansının Değerlendirilmesi

Birimin öğretim elemanı/araştırmacıların faaliyetleri her yıl raporlaştırılmaktadır. Birimde her yılın sonunda

akademik performans raporu oluşturulur ve akademik personele ile paylaşılır (AİF 2022/32, (2) (3) C.3.2.1).

*Olgunluk Düzeyi*

Kurumun genelinde öğretim elemanlarının araştırma-geliştirme performansını izlemek ve değerlendirmek üzere oluşturulan mekanizmalar kullanılmaktadır (3).

*Kanıtlar*

(2) (3) C.3.2.1 Akademik Performans Değerlendirme Süreci

## D. TOPLUMSAL KATKI

EEMB 2024-2028 Stratejik Planında; Paydaş Görüş Anketinde paydaşlarımızın toplumsal katkı başlığında önemli buldukları hedefler şu şekilde sıralanmıştır:

1. Üniversitenin toplumsal katkı süreçlerinin, Toplumsal Katkı Politikası ve Öncelikli Alanlar çerçevesinde yönetilmesi
2. Sosyal sorumluluk projelerinin nitelik ve niceliğinin artırılması
3. Yerel, bölgesel, ulusal ve uluslararası hedefler doğrultusunda toplumsal katkı hizmetlerinin geliştirilmesi
4. Topluma sunulan yaşam boyu eğitim faaliyetlerinin kapsam, nitelik ve niceliğinin artırılması
5. Üniversitenin toplumsal katkı performansının izlenmesi ve değerlendirilmesi
6. Toplumsal katkı çalışmaları kapsamında kamu, özel kurum ve kuruluşlarla iş birliği yapılması

Bu hedefler doğrultusunda toplumsal katkı alanında çalışmalar yapılmaktadır.

### D.1. Toplumsal Katkı Süreçlerinin Yönetimi ve Toplumsal Katkı Kaynakları

#### D.1.1. Toplumsal Katkı Süreçlerinin Yönetimi

EEMB 2024-2028 Stratejik Planında belirtilen hedefler kapsamında çalışmalar yapılmaktadır.

#### *Olgunlu Düzeyi*

Kurumun toplumsal katkı süreçlerinin yönetimi ve organizasyonel yapısına ilişkin planlamaları bulunmaktadır (2).

#### *Kanıtlar*

(2) D.1.1.1 EEMB Stratejik Plan