



T.C.  
GAZİ ÜNİVERSİTESİ

# BİRİM FAALİYET RAPORU HAZIRLAMA REHBERİ

Strateji Geliştirme Daire Başkanlığı  
Aralık 2023

## Giriş

5018 sayılı Kamu Mali Yönetimi ve Kontrol Kanunu uyarınca üst yöneticiler ve bütçeye ödenek tahsis edilen harcama yetkililerince, hesap verme sorumluluğu çerçevesinde, her yıl faaliyet raporu hazırlanmaktadır. Kanunu'nun 9 uncu maddesinde kamu idarelerince, bütçeleri ile stratejik plan ve performans programlarının izlenmesi ve değerlendirilmesi amacıyla; nesnel, sistematik ve düzenli olarak verilerin toplanarak analiz edileceği, izleme ve değerlendirme sonuçlarının idare faaliyet raporlarında gösterileceği, 41 inci maddesinde ise anılan raporların idarelerin üst yöneticileri tarafından düzenlenerek kamuoyuna açıklanacağı hüküm altına alınmıştır.

İdare faaliyet raporu, Üniversite hakkındaki genel bilgilerle birlikte; kullanılan kaynakları, bütçe hedef ve gerçekleştirmeleri ile meydana gelen sapmaların nedenlerini, varlık ve yükümlülükleri ile yardım yapılan birlik, kurum ve kuruluşların faaliyetlerine ilişkin bilgileri de kapsayan malî bilgileri; stratejik plan ve performans programı uyarınca yürütülen faaliyetleri ve performans bilgilerini içerecek şekilde düzenlenmektedir.

Bu kapsamda idare faaliyet raporuna esas teşkil etmek üzere harcama yetkilileri tarafından birimlerin faaliyet sonuçlarını gösteren **2023 Yılı Birim Faaliyet Raporu** hazırlanması gerekmektedir. Birim raporlarında yer alacak hususlar ve raporların hazırlanmasına ilişkin esaslar 22/4/2021 tarihli ve 31462 sayılı Resmi Gazete'de yayımlanarak yürürlüğe giren "Kamu İdarelerince Hazırlanacak Stratejik Planlar ve Performans Programları ile Faaliyet Raporlarına İlişkin Usul ve Esaslar Hakkında Yönetmelik" çerçevesinde Başkanlığımız tarafından hazırlanan **Birim Faaliyet Raporu Hazırlama Rehberi** ile düzenlenmiştir.

İlgili Yönetmelik gereği Birim Stratejik Planı Yıllık Değerlendirme Raporları birimler tarafından ayrıca hazırlanmamakta olup birimin kendi stratejik planında yer alan her bir hedef kartına ilişkin 2023 yılı değerlendirmeleri, T.C. Cumhurbaşkanlığı Strateji ve Bütçe Başkanlığı tarafından yayınlanan Üniversiteler İçin Stratejik Planlama Rehberi uyarınca hazırlanmış olan ve "3.2.3. *Stratejik Plan Değerlendirme Tabloları*" başlığında yer alan şablona göre birim faaliyet raporlarında yer almalıdır. Birimin kendi stratejik planını değerlendirmesinin akabinde kurumsal düzeyde bir değerlendirmenin yapılabilmesi için ise GÜ 2019-2023 Dönemi Güncellenmiş Stratejik Planında yer alan hedef gerçekleştirme oranlarının yükseltilebilmesi amacıyla hazırlanan GÜ Strateji Eylem Planına yönelik, 2023 yılında birimde yürütülen çalışmalar Ek-1'de yer alan tablolara aktarılmalıdır. Bahsi geçen GÜ Strateji Eylem Planı Tablolarında belirtilen faaliyetlere ilişkin kanıtların talep edildiğinde gönderilmek üzere biriminizde hazır bulunması gerekmektedir.

Birimin faaliyet alanı gereği bilgi ve veri sağlanamayan başlıklar rapordan çıkartılabilir.

Birimlerde yürütülen iş ve işlemlerin idarenin amaç ve hedeflerine, iyi malî yönetim ilkelerine, kontrol düzenlemelerine ve mevzuata uygun bir şekilde gerçekleştirildiğini gösterir "İç Kontrol Güvence Beyanı"nın ıslak imzalı olarak birim faaliyet raporu ekinde bulunması gerekmektedir.

Birim Faaliyet Raporu Hazırlama Rehberi'ne uygun olarak hazırlanacak 2023 Yılı Birim Faaliyet Raporlarının, resmi yazıda belirtilen sürelerle uyularak Başkanlığımıza iletilmesi ve birim internet sayfasından kamuoyuna duyurulması ilgili mevzuatlarla hüküm altına alınmıştır.

**T.C.  
GAZİ ÜNİVERSİTESİ**

**ATATÜRK İLKELERİ VE İNKILAP TARİHİ  
ARAŞTIRMA VE UYGULAMA MERKEZİ  
2023 YILI FAALİYET RAPORU**

**Ocak 2024**

## İçindekiler

<b>BİRİM/ÜST YÖNETİCİ SUNUŞU .....</b>	<b>3</b>
<b>I. GENEL BİLGİLER.....</b>	<b>4</b>
1.1. MİSYON ve VİZYON .....	4
1.2. YETKİ, GÖREV ve SORUMLULUKLAR.....	4
1.3. BİRİME İLİŞKİN BİLGİLER .....	10
1.3.1. Fiziki Yapı.....	10
1.3.2. Teşkilat Yapısı.....	13
1.3.3. Teknoloji ve Bilişim Altyapısı .....	13
1.3.4. İnsan Kaynakları.....	14
1.3.5. Sunulan Hizmetler.....	16
1.3.6. Yönetim ve İç Kontrol Sistemi.....	20
<b>II. AMAÇ ve HEDEFLER.....</b>	<b>21</b>
2.1. TEMEL POLİTİKA ve ÖNCELİKLER .....	21
2.2. BİRİM STRATEJİK AMAÇ ve HEDEFLER .....	21
2.3. DİĞER HUSUSLAR.....	21
<b>III. FAALİYETLERE İLİŞKİN BİLGİ ve DEĞERLENDİRMELER .....</b>	<b>22</b>
3.1. MALİ BİLGİLER.....	22
3.1.1. Bütçe Uygulama Sonuçları.....	22
3.1.2. Mali Denetim Sonuçları .....	22
3.1.3. Diğer Hususlar.....	22
3.2. PERFORMANS BİLGİLERİ.....	23
3.2.1. Faaliyet ve Proje Bilgileri.....	23
3.2.2. Performans Programı Sonuçlarının Değerlendirilmesi .....	27
3.2.3. Birim Stratejik Plan Değerlendirme Tabloları .....	31
3.2.4. Gazi Üniversitesi Strateji Eylem Planı Faaliyetleri.....	34
3.2.5. Performans Bilgi Sisteminin Değerlendirilmesi.....	34
3.2.6. Diğer Hususlar.....	35
<b>IV. KURUMSAL KABİLİYET ve KAPASİTENİN DEĞERLENDİRİLMESİ.....</b>	<b>36</b>
4.1. ÜSTÜNLÜKLER.....	36
4.2. ZAYIFLIKLAR.....	36
4.3. DEĞERLENDİRME.....	37
<b>V. ÖNERİ VE TEDBİRLER.....</b>	<b>38</b>

## BİRİM/ÜST YÖNETİCİ SUNUŞU

**Atatürk İlkeleri ve İnkılap Tarihi Araştırma ve Uygulama Merkezi (ATAUM)**, Gazi Üniversitesi bünyesinde 1987 yılında senato kararıyla kurulmuş bulunan merkezimiz, bugüne kadar geçen 37 yılda önemli faaliyetler gerçekleştirmiştir. Merkezin, özellikle 2000’li yıllardan itibaren yapılan faaliyetleri çok etkili olmuş, ses getirmiş, Dışişleri Bakanlığı gibi devletin çeşitli kurumlarından ödül ve takdir belgeleri alan faaliyetleri olmuştur.

Merkez yönetimimiz, daha önceki eğitim-öğretim yıllarında olduğu gibi, eğitim-öğretim yılının başlangıcında Danışma Kurulu üyeleriyle istişare ederek 2022 ve 2023 eğitim-öğretim yılı içinde gerçekleştireceği faaliyetlere ilişkin bir plan hazırlamıştır. Bu plan doğrultusunda kendi bünyesindeki akademik kadrodan da destek alarak gerek üniversite içinde gerekse üniversite dışında pek çok panel, sempozyum, söyleşi, konferans ve etkinlikler düzenlemiştir. Bunların bir kısmı medyada yer almış ve üniversitemizin adının duyurulmasına katkı sağlamıştır.

Merkezimiz bu faaliyetleriyle; amaç ve hedeflerimiz doğrultusunda gençlerimizde, yakın tarihimizin anlamlı günleri hakkında farkındalık oluşturmayı planlamıştır. Özellikle 2023 yılının Cumhuriyetimizin 100. Sene-i devriyesi olması göz önünde bulundurularak bu farkındalığın anlamlı kılınması için yapılan faaliyetlerde 100. Yıl vurgusu ve muhasebesine önem verilmiştir. Mesela “**100. Yılında Türkiye Cumhuriyeti Devleti’nin Öğretmen Yetiştirme Politikaları ve Gazi Eğitim Fakültesi**” adlı panelimiz, “**100. Yılında Cumhuriyet ve Atatürk**” adlı konferansımız ve yine Azerbaycan Mingeçevir Üniversitesi işbirliği ile gerçekleştirdiğimiz “**Türkiye Cumhuriyeti Devleti’nin 100. Yıl Dönümünde Azerbaycan-Türkiye Kardeşliği Paneli**” gibi etkinliklerimiz, amaçlarımız doğrultusunda gerçekleştirdiğimiz önemli faaliyetlerimizdir. Merkezimizin koordinasyonunda merkez bünyesinde görev yapan akademisyenlerimiz, sadece üniversitemiz bünyesinde değil üniversite dışında da bilimsel toplantı, sempozyum, panel, söyleşi, konferans gibi etkinliklere katılarak üniversitemizi ve merkezimizi en iyi şekilde temsil etmeye çalışmışlardır. Ayrıca yaptıkları akademik yayınlarla uzmanlık alanlarıyla ilgili birikimlerini bilim çevreleriyle paylaşma gayreti içinde olmuşlardır. Merkezimizin asli işlerinden biri ve en önemlisi üniversitemiz genelinde 1. Sınıf seviyesinde tüm fakülte ve yüksekokullarda okutulmakta olan Atatürk İlkeleri ve İnkılap Tarihi derslerinin koordinasyonunu sağlamaktır. Bu konuda da süreç başarılı bir şekilde koordine edilmiştir.

Yapılan tüm bu faaliyetlerin bütçesi çoğu zaman dışarıdan sponsorlarla karşılanmış, üniversiteye mümkün olduğu kadar az yük getirilmeye çalışılmıştır. Merkezimizin ayrı bir bütçesi bulunmamaktadır. Bu nedenle online düzenlenen etkinliklerde Gazi Üniversitesi Uzaktan Eğitim Uygulama ve Araştırma Merkezi’nden destek alınmıştır. Düzenlenecek etkinliklere ilişkin görsellerin oluşturulması ve kamuoyunun haberdar edilmesinde ise Gazi Üniversitesi Basın ve Halkla İlişkiler birimiyle işbirliği yapılmıştır. Ayrıca yapılan faaliyetler az sayıda bir personelle ve özverili bir çalışmayla gerçekleştirilmiştir.

**Prof. Dr. Mehmet Ali ÇAKMAK**  
**Atatürk İlkeleri ve İnkılap Tarihi**  
**Araştırma ve Uygulama**  
**Merkezi Müdürü**

## **I.GENEL BİLGİLER**

### **1.1. MİSYON VE VİZYON**

#### **Misyon**

Üniversitemizin bütün fakültelerinde ve yüksekokullarında okutulmakta olan Atatürk İlkeleri ve İnkılap Tarihi Dersi kapsamında; Atatürk'ün fikir ve düşüncelerini, Türkiye Cumhuriyeti Devleti'nin kuruluş felsefesini, yakın Türkiye tarihini, değişen ve gelişen dünya konjonktürünü doğru anlamak ve anlatmaktır. Ayrıca üniversitemiz genelinde bu dersin koordinasyonunu sağlayarak aksaklığa mahal vermemektir. Bu çerçevede bilimsel toplantılar yapmak, yurt içi ve yurt dışı kurumlarla ortak projeler geliştirerek katkı sağlamaktır.

#### **Vizyon**

Atatürk'ün düşünceleri, Cumhuriyetin kuruluş felsefesi, yakın Türkiye tarihi ve kültür coğrafyası konularında bilimsel çalışma ve araştırmalarla, üniversite ve topluma 21 yy' da gerekli olan farkındalığı kazandırmaktır.

### **1.2. YETKİ, GÖREV VE SORUMLULUKLAR**

## **BİRİNCİ BÖLÜM**

### **Amaç, Kapsam, Dayanak ve Tanımlar**

#### **Amaç**

**MADDE 1** – Bu esaslarını düzenlemektedir.

#### **Kapsam**

**MADDE 2** – Bu Yönetmelik, Gazi Üniversitesi **Atatürk İlkeleri ve İnkılap Tarihi Araştırma ve Uygulama Merkezi (ATAUM)**'un faaliyet alanları, yönetim organları, yönetim organlarının görevleri ve çalışma usul ve esaslarını kapsar.

#### **Dayanak**

**MADDE 3** – Bu Yönetmelik, 4 Kasım 1981 tarihli ve 2547 sayılı Yükseköğretim Kanununun 7. maddesinin 1. fıkrasının (d) bendinin (2) numaralı alt bendi ile 14. maddesine dayanılarak hazırlanmıştır.

## **Tanımlar**

**MADDE 4** – Bu Yönetmelikte geçen;

a) ATAUM: Gazi Üniversitesi **Atatürk İlkeleri ve İnkılap Tarihi Araştırma ve Uygulama Merkezini**

b) Merkez: ATAUM’u,

c) Müdür: Merkezin Müdürünü,

ç) Müdür Yardımcıları: Merkezin Müdür Yardımcılarını,

d) Yönetim Kurulu: Merkezin Yönetim Kurulunu,

e) Danışma Kurulu: Merkezin Danışma Kurulunu,

f) Rektör: Gazi Üniversitesi Rektörünü,

g) Senato: Gazi Üniversitesi Senatosunu,

h) Üniversite: Gazi Üniversitesini

ifade eder.

## **İKİNCİ BÖLÜM**

### **Merkezin Amaçları ve Faaliyet Alanları**

#### **Merkezin Amaçları**

**MADDE 5** – Merkezin amacı;

a) Atatürk’ün düşünceleri, Milli Mücadele, Türkiye Cumhuriyeti Tarihi ve Yakın Türkiye Tarihi konularında araştırma ve yayın faaliyetinde bulunmak,

b) Türk Milleti ve Türkiye Cumhuriyeti Devleti’ni ilgilendiren konularda milli birlik ve beraberliği sağlayacak araştırma ve yayın faaliyetlerinde bulunmak,

c) (a) ve (b) bentlerinde belirtilen konularda yurtiçi ve yurtdışındaki eğitim-öğretim kurumları, kamu tüzel kişileri ve gerçek kişiler tarafından yapılan çalışmalarını takip ve teşvik etmek, ortak bilimsel çalışmalar yapmak,

d) Kamuoyunu, Atatürk’ün düşünceleri, Türkiye Cumhuriyeti Tarihi ve Yakın Türkiye Tarihi ve içinde bulunulan yüzyıl hakkında bilgilendirmek amacıyla konferans, seminer, bilgi şöleni, panel vb. etkinlikler düzenlemek ve gerektiğinde yayımlamak,

e) Yakın Türkiye Tarihi hakkında Türkiye Cumhuriyeti Devleti'nin vizyon ve misyonuna uygun araştırma ve çalışmalar yapmaktır.

### **Faaliyet Alanları**

**MADDE 6** – Merkez, bu Yönetmeliğin 5. maddesinde gösterilen amaçları gerçekleştirmek üzere aşağıdaki faaliyetlerde bulunur;

a) Gazi Mustafa Kemal Atatürk ve Türkiye tarihine katkı sağlayan önemli şahsiyetler hakkında araştırmalar yapmak,

b) Kurs, sergi, seminer, konferans, panel ve sempozyum gibi bilimsel etkinlikler düzenlemek,

c) Milli bayramlar, kurtuluş günleri gibi tarihi günlerde toplantılar düzenlemek,

ç) Amaçlar doğrultusunda yurtiçi ve yurtdışındaki bilim ve araştırma kurumlarıyla işbirliği yapmak, ortak projeler geliştirmek ve yürütmek,

d) Türkiye Cumhuriyeti'nin iç ve dış sorunları hakkında bilimsel çalışmalar ve yayınlar yapmak,

e) Milli Mücadele ve Cumhuriyet Dönemine ilişkin alan araştırmalar ve yayınlar ile kamuoyunu aydınlatmak,

g) Türk tarihi, tarihi şahsiyetler ve Mustafa Kemal Atatürk ile ilgili özel gün ve haftalarda anma programları yapmak, sempozyum, panel, konferans düzenlemek.

ğ) Merkez bünyesinde Atatürk İlke ve İnkılapları dersinin yürütücülüğünü üstlenmek,

h) Atatürk İlke ve İnkılapları dersinin yürütücüsü olan öğretim üyesi/görevlilerine yönelik hizmet içi eğitim kursları düzenlemek.

## **ÜÇÜNCÜ BÖLÜM**

### **Merkezin Yönetim Organları ve Görevleri**

#### **Merkezin Yönetim Organları**

**MADDE 7** – Merkezin yönetim organları şunlardır:

a) Merkez Müdürü

b) Merkez Müdür Yardımcısı/ları



c) Merkez Yönetim Kurulu

d) Merkez Danışma Kurulu

### **Merkez Müdürü**

**MADDE 8** – Merkez Müdürü, Rektör tarafından Üniversitenin Cumhuriyet tarihi alanında doçent/prof olan tam zamanlı öğretim üyeleri arasından üç yıllık süreyle görevlendirilir. Süresi sona eren Merkez Müdürü, Rektörün onayı ile yeniden görevlendirilebilir. Merkez Müdürünün kesintisiz altı aydan fazla görevinin başında bulunmaması durumunda görevi sona erer. Müdür, Rektöre karşı Merkezin tüm faaliyetlerinden sorumludur.

### **Merkez Müdürünün Görevleri**

#### **MADDE 9 –**

a) Bu Yönetmelikle Merkeze verilmiş olan görevleri yerine getirmek, Merkezi temsil etmek ve Yönetim Kuruluna başkanlık etmek,

b) Yönetim Kurulunu ve Danışma Kurulunu toplantıya çağırmak, gündemi hazırlamak ve toplantıları yönetmek,

c) Yönetim Kurulu kararlarını uygulamak ve çalışma programlarını yürütmek,

ç) Merkezin idarî işlerini yürütmek, gerekli koordinasyon ve denetimi sağlamak,

d) Her yılsonunda Merkezin yıllık faaliyet raporu ile gelecek yıla ait çalışma programını hazırlamak ve ilgili Yönetim Kurulunun görüşünü de alarak Rektörün onayına sunmak,

e) Merkezin amaçları doğrultusunda Rektör tarafından verilecek görevleri yerine getirmek.

### **Merkez Müdür Yardımcısı/ları**

**MADDE 10** - Merkez Müdürünün önerisi ve Rektörün onayıyla üç yıllığına Cumhuriyet tarihi alanından en çok iki Müdür Yardımcısı atanır. Merkez Müdürünün görev süresinin bitişi ile Müdür yardımcısı/larının da görevi kendiliğinden sona erer.

## **Merkez Müdür Yardımcısı/larının Görevleri**

### **MADDE 11 -**

- a) Merkez Müdürünün bulunmadığı zamanlarda, Merkez Müdürüne vekâlet etmek,
- b) Merkez Müdürünün görevlerini yerine getirmesinde yardımcı olmak,
- c) Merkez Müdürünün verdiği yetki çerçevesinde; Merkezi yönetmek, temsil etmek ve Merkezle ilgili işlemleri yapmak.

## **Merkez Yönetim Kurulu**

**MADDE 12** – Yönetim Kurulu, merkezin çalışma alanı ile ilgili öğretim üyeleri arasından Merkez Müdürünün teklifi ve Rektörün onayı ile en fazla dört öğretim üyesi üç yıllığına atanır. Merkez Müdürü kurulun başkanıdır. Süresi sona eren üyeler yeniden görevlendirilebilir. Yönetim Kurulu, üye tam sayısının yarısından bir fazlası ile toplanır. Hazır bulunanların oy çokluğu ile karar verilir. Oyların eşitliği halinde Müdürün katıldığı tarafın görüşü kabul edilmiş sayılır. Yönetim Kurulunun kararı haline getirilen ve Rektörlüğe gönderilen tutanaklar, üyelerin incelemesine her zaman açıktır.

## **Yönetim Kurulunun Görevleri**

### **MADDE 13 –**

- a) Merkezin faaliyeti ve yönetimi ile ilgili konularda kararlar almak üzere en az yılda iki kez toplanmak,
- b) Merkezin, bilimsel çalışmalarda görevlendireceği elemanların tespiti ile ilgili durumlarda Müdürün tekliflerini incelemek ve Rektörlük makamına önerilmesine karar vermek,
- c) Müdürün her yılın sonunda hazırlayacağı faaliyet raporunun hazırlanmasına ilişkin esasları belirlemek ve bir sonraki yıla ait çalışma programını hazırlamak,
- ç) Merkezin çalışmalarında Merkez Müdürüne yardımcı olmak.

## **Merkez Danışma Kurulu**

**MADDE 14** – Merkez Danışma Kurulu; merkezin çalışma alanı ile ilgili üniversite öğretim üyelerinden ve Merkezin faaliyet alanlarında çalışmalarda bulunan ilgili kurum ve

kuruluş temsilcilerinden oluşur. Danışma Kurulu üyelerinin görev süresi üç yıldır. Danışma Kuruluna seçilme ve üyeliğe son verme, Yönetim Kurulunun salt çoğunluğunun kararı ve Rektörün onayı ile olur. Danışma Kurulu en az 15 üyeden oluşur. Danışma Kurulu; Müdürün yazılı daveti üzerine yılda en az bir defa toplanır ve salt çoğunluk aranmaksızın tavsiye niteliğinde kararlar alarak Müdüre yazılı olarak bildirir.

### **Danışma Kurulunun Görevleri**

#### **MADDE 15 –**

- a) Merkezin yıllık çalışma programını oluşturmaya yardımcı olmak,
- b) Merkezin etkinlikleri doğrultusunda dış paydaşlarla işbirliğinin geliştirilmesini sağlamak üzere Yönetim Kuruluna önerilerde bulunmak,
- c) Merkezin yürüttüğü Üniversite içi ve dışı faaliyetlere katkı sağlamak.

### **Yürürlük**

**MADDE 16 –** Bu Yönetmelik yayımlandığı tarihte yürürlüğe girer.

### **Yürütme**

**MADDE 17 –** Bu Yönetmelik hükümlerini Gazi Üniversitesi Rektörü yürütür.

### **1.3. BİRİME İLİŞKİN BİLGİLER**

#### **1.3.1. Fiziki Yapı**

Merkezimiz Gazi Eğitim Fakültesi C Blok zemin katta 2 oda ve 1 holden oluşmaktadır.

##### **1.3.1.1. Eğitim Alanları**

Toplam Amfi Kapasitesi: ..... Kişi

Toplam Amfi Alanı: ..... m<sup>2</sup>

Toplam Sınıf Kapasitesi: ..... Kişi

Toplam Sınıf Alanı: ..... m<sup>2</sup>

Toplam Bilgisayar Laboratuvarı Kapasitesi: ..... Kişi

Toplam Bilgisayar Laboratuvar Alanı: ..... m<sup>2</sup>

Toplam Diğer Laboratuvar Kapasitesi: ..... Kişi

Toplam Diğer Laboratuvar Alanı: ..... m<sup>2</sup>

##### **1.3.1.2. Sosyal Alanlar**

###### **Kantinler ve Kafeteryalar**

Kantin Sayısı: ... Adet

Kantin Alanı: ... m<sup>2</sup>

Kafeterya Sayısı: ... Adet

Kafeterya Alanı: ... m<sup>2</sup>

Toplam Kapasite: ..... Kişi

**Spor Tesisleri**

Kapalı Spor Tesisleri Sayısı: ... Adet

Kapalı Spor Tesisleri Alanı: ... m<sup>2</sup>

Açık Spor Tesisleri Sayısı: ... Adet

Açık Spor Tesisleri Alanı: ... m<sup>2</sup>

**Misafirhaneler**

Misafirhane Sayısı: ... Adet

Misafirhane Kapasitesi: ... Kişi

**Eğitim ve Dinlenme Tesisleri**

Eğitim ve Dinlenme Tesisleri Sayısı: .... Adet

Eğitim ve Dinlenme Tesisleri Kapasitesi: ..... Kişi

### 1.3.1.3. Hizmet Alanları

Akademik Personel Hizmet Alanı			İdari Personel Hizmet Alanı					
Çalışma Odası			Çalışma Odası			Servis		
Toplam Sayı	Toplam m <sup>2</sup>	Toplam Kullanan Kişi Sayısı	Toplam Sayı	Toplam m <sup>2</sup>	Toplam Kullanan Kişi Sayısı	Toplam Sayı	Toplam m <sup>2</sup>	Toplam Kullanan Kişi Sayısı
2		15	1		1	1		1

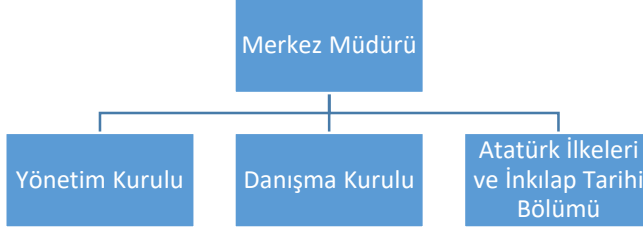
### 1.3.1.4. Ambar, Arşiv ve Atölye Alanları

Ambar Alanları		Arşiv Alanları		Atölye	
Sayı (Adet)	Alan (m <sup>2</sup> )	Sayı (Adet)	Alan (m <sup>2</sup> )	Sayı (Adet)	Alan (m <sup>2</sup> )

### 1.3.1.5. Hastane Alanları

	Sayı (Adet)	Alan (m <sup>2</sup> )
Acil Servis		
Yoğun Bakım		
Ameliyathane		
Klinik		
Laboratuvar		
Eczane		
Radyoloji Alanı		
Nükleer Tıp Alanı		
Mutfak		
Çamaşırhane		
Teknik Servis		
Hastane Toplam Kapalı Alanı		

### 1.3.2. Teşkilat Yapısı



### 1.3.3. Teknoloji ve Bilişim Altyapısı

#### Yazılımlar ve Bilgi Sistemleri

*Kullanılan yazılım ve bilgi sistemlerinin listesi ile bilgi sistemlerine ilişkin açıklamalara yer verilmelidir.*

## Bilgisayarlar

Masa Üstü Bilgisayar Sayısı: 6 Adet  
Dizüstü/Taşınabilir Bilgisayar Sayısı: 1 Adet

## Kütüphane Kaynakları

Kitap Sayısı: 3626 Adet  
Basılı Periyodik Yayın Sayısı: ... Adet  
Elektronik Yayın Sayısı: ... Adet  
Abone Olunan Veri Tabanı Sayısı: ... Adet

## Diğer Bilgi ve Teknolojik Kaynaklar

Cinsi	İdari Amaçlı (Adet)	Eğitim Amaçlı (Adet)	Araştırma Amaçlı (Adet)
Barkot yazıcı, okuyucu, optik okuyucu			
Baskı makinesi			
Episkop			
Faks			
Fotoğraf makinesi			
Fotokopi makinesi	1	1	
Kamera			
Mikroskop			
Projeksiyon			
Slayt makinesi			
Tarayıcı	1		
Televizyon			
Tepegöz			
Yazıcı	2		
3D Yazıcı			
.....			

### 1.3.4. İnsan Kaynakları

*Biriminin faaliyet dönemi sonunda mevcut insan kaynakları, istihdam şekli, hizmet sınıfları, kadro unvanları, bilgilerine yer verilmelidir. Personel Daire Başkanlığı aşağıdaki tabloları Üniversite geneli için ayrıca doldurmalıdır.*

#### 1.3.4.1. Akademik Personel

Unvan	Kadroların Doluluk Oranına Göre			Kadroların İstihdam Şekline Göre	
	Dolu	Boş	Toplam	Tam Zamanlı	Yarı Zamanlı
Profesör	1			1	
Doçent	1			1	
Dr. Öğretim Üyesi	4			4	
Öğretim Görevlisi	4			4	
Araştırma Görevlisi					
<b>TOPLAM</b>	<b>10</b>			<b>10</b>	



**Sözleşmeli (31. Madde) Akademik Personel**

Unvan	Sayı
Profesör	
Doçent	
Dr. Öğretim Üyesi	
Öğretim Görevlisi (31 Madde)	5
Araştırma Görevlisi	
<b>TOPLAM</b>	

**Akademik Personelin Yaş İtibarıyla Dağılımı**

	24-30 Yaş	31-35 Yaş	36-40 Yaş	41-50 Yaş	51-Üzeri
Kişi Sayısı			2	5	3
Yüzde (%)					

**1.3.4.2. İdari Personel**

	Kadroların Doluluk Oranına Göre		
	Dolu	Boş	Toplam
Genel İdari Hizmetler	1		1
Sağlık Hizmetleri Sınıfı			
Teknik Hizmetleri Sınıfı			
Eğitim ve Öğretim Hizmetleri sınıfı			
Avukatlık Hizmetleri Sınıfı			
Din Hizmetleri Sınıfı			
Yardımcı Hizmetli			
<b>TOPLAM</b>			

**İdari Personelin Eğitim Durumu**

	İlköğretim	Lise	Ön Lisans	Lisans	Yüksek Lisans	Doktora
Kişi Sayısı				1		
Yüzde (%)						

**İdari Personelin Hizmet Süreleri**

	1-3 Yıl	4-6 Yıl	7-10 Yıl	11-15 Yıl	16-20 Yıl	21-Üzeri
Kişi Sayısı			1			
Yüzde (%)						

**İdari Personelin Yaş İtibarıyla Dağılımı**

	21-25 Yaş	26-30 Yaş	31-35 Yaş	36-40 Yaş	41-50 Yaş	51-Üzeri
Kişi Sayısı			1			
Yüzde (%)						

**1.3.4.3. Sözleşmeli Personel ve İşçiler****Sözleşmeli İdari Personelin Hizmet Süreleri**

	1-3 Yıl	4-6 Yıl	7-10 Yıl	11-15 Yıl	16-20 Yıl	21-Üzeri
--	---------	---------	----------	-----------	-----------	----------

Kişi Sayısı						
Yüzde (%)						

### Sözleşmeli İdari Personelin Yaş Gruplarına Göre Dağılımı

	21-25 Yaş	26-30 Yaş	31-35 Yaş	36-40 Yaş	41-50 Yaş	51- Üzeri
Kişi Sayısı						
Yüzde (%)						

### Sürekli İşçilerin Hizmet Süreleri

	1-3 Yıl	4-6 Yıl	7-10 Yıl	11-15 Yıl	16-20 Yıl	21-Üzeri
Kişi Sayısı						
Yüzde (%)						

### Sürekli İşçilerin Yaş Gruplarına Göre Dağılımı

	20-25 Yaş	26-30 Yaş	31-35 Yaş	36-40 Yaş	41-50 Yaş	51- Üzeri
Kişi Sayısı						
Yüzde (%)						

### 1.3.5. Sunulan Hizmetler

#### 1.3.5.1. Eğitim Hizmetleri

31.12.2023 tarihindeki veriler dikkate alınacaktır. Öğrenci İşleri Daire Başkanlığı aşağıdaki tabloları Üniversite geneli için doldurmalıdır.

#### Ön Lisans ve Lisans Öğrenci Sayıları

Akademik Birim	Kadın	Erkek	Toplam
<b>TOPLAM</b>			

#### Yabancı Dil Hazırlık Sınıfında Öğrenim Gören Öğrenci Sayıları

Akademik Birim	Kadın	Erkek	Toplam
<b>TOPLAM</b>			

#### Ön Lisans ve Lisans Yabancı Uyruklu Öğrenci Sayıları

Akademik Birim	Kadın	Erkek	Toplam
<b>TOPLAM</b>			

#### Ön Lisans ve Lisans Mezun Öğrenci Sayısı

Akademik Birim	Kadın	Erkek	Toplam
<b>TOPLAM</b>			

#### Yabancı Uyruklu Mezun Öğrenci Sayısı

Akademik Birim	Kadın	Erkek	Toplam
----------------	-------	-------	--------

<b>TOPLAM</b>			

**Öğrenci Kontenjanları ve Kaydolan Öğrenci Sayıları (2022-2023)**

<b>Akademik Birim</b>	<b>Genel Kontenjan</b>	<b>Kayıt Yaptıran Öğrenci Sayısı</b>
<b>TOPLAM</b>		

**Özel Yetenek Sınavı Kontenjan ve Yerleřtirmeleri**

<b>Akademik Birim</b>	<b>Program</b>	<b>Genel Kontenjan</b>	<b>KKTC Uyruklu</b>	<b>Yabancı Uyruklu</b>	<b>Toplam Kontenjan</b>	<b>Yerleřtirilen Öğrenci</b>

**Yatay Geçiř Yapan Öğrenci Sayısı**

Akademik Birim	Gelen	Giden
<b>TOPLAM</b>		

**Dikey Geçiř Yapan Öğrenci Sayısı**

Akademik Birim	2023 Yılı Kayıt Yaptıran Öğrenci Sayısı
<b>TOPLAM</b>	

**Disiplin Cezası Alan Öğrenci Sayısı**

Akademik Birim	Uyarma	Kınama	Uzaklaştırma	Toplam
<b>TOPLAM</b>				

**Ayrılan Öğrenci Sayısı (Mezunlar Dahil)**

Akademik Birim	Öğrenci Sayısı
<b>TOPLAM</b>	

**Lisansüstü Öğrenci Sayıları**

Akademik Birim	Programı	Yüksek Lisans			Doktora	Sanatta Yeterlilik	Toplam
		Tezli	Tezsiz	Uzaktan			
<b>TOPLAM</b>							

**Yabancı Uyruklu Lisansüstü Öğrenci Sayısı**

Akademik Birim	Programı	Yüksek Lisans			Doktora	Sanatta Yeterlilik	Toplam
		Tezli	Tezsiz	Uzaktan			
<b>TOPLAM</b>							

**Lisansüstü Mezun Sayısı**

Akademik Birim	Programı	Yüksek Lisans			Doktora	Sanatta Yeterlilik	Toplam
		Tezli	Tezsiz	Uzaktan			
<b>TOPLAM</b>							

### 1.3.5.2. Sağlık Hizmetleri

	Yatak Sayısı	Hasta Sayısı	Tetkik Sayısı
Acil Servis Hizmetleri			
Yoğun Bakım			
Klinik			
Ameliyat Sayısı			
Poliklinik Hastası Sayısı			
Laboratuvar Hizmetleri			
Radyoloji Ünitesi Hizmetleri			
Nükleer Tıp Bölümünde Verilen Hizmetler			
Mediko Sosyal Poliklinik Hasta Sayısı			

### 1.3.5.3. İdari Hizmetler

*Bu kısımda harcama biriminin görev, yetki ve sorumlulukları çerçevesinde faaliyet dönemi içerisinde yerine getirdiği hizmetlere özet olarak yer verilmelidir. Ayrıca faaliyet dönemi gerçekleştirmelerine ilişkin bilgiler de bu başlık altında yer alır.*

#### 2023 Yılı Faaliyetleri

16 Mart 2023	Konferans	“İstiklal Marşı'nın Kabulü ve Mehmet Akif Ersoy'u Anma”	Öğr. Gör. Dr. Eren Eroğlu
17 Mart 2023	Söyleşi	“Cumhuriyetin Kuruluşuna Giden Yol Çanakkale Zaferi”	Prof. Dr. Mehmet Ali Çakmak
18 Mart 2023	Söyleşi	18 Mart Çanakkale Zaferi'nin 108. Yıldönümü	Öğr. Gör. Dr. Ayşegül Altınova Şahin
18 Mayıs 2023	Ziyaret	19 Mayıs Atatürk'ü Anma, Gençlik ve Spor Bayramı münasebetiyle Anıtkabir'i ziyaret	Gazi Üniversitesi Öğrenci Toplulukları Atatürk İlkeleri ve İnkılap Tarihi Araştırma ve Uygulama Merkezi
19 Mayıs 2023	Söyleşi	“19 Mayıs 1919'un Öncesinde ve sonrasında Yaşananlar”	Öğr. Gör. Dr. Ayşegül Altınova Şahin
01 Eylül 2023	Söyleşi	30 Ağustos Zafer Bayramı ve 1 Eylül Dünya Barış Günü'nde Atatürk'ün “Yurtta Sulh Cihanda Sulh” Sözü Çerçevesinde Barışçıl Yönü)	Öğr. Gör. Dr. Ayşegül Altınova Şahin
23 Ekim 2023	Konferans	“Cumhuriyetin Kazanımları”	Prof. Dr. Mehmet Ali Çakmak

27 Ekim 2023	Panel	“100. Yılında Cumhuriyet ve Atatürk”	Prof. Dr. Cengiz Dönmez Doç. Dr. Nasrullah Uzman
29 Ekim 2023	Panel	“Türkiye Cumhuriyeti’nin 100. Yıldönümünde Azerbaycan-Türkiye Kardeşliği”	Doç. Dr. Esmira Cafarove Doç. Dr. Asim Mammadov Dr. Öğr. Gör. Ayşegül Altınova Şahin Öğr. Gör. Mehmet Akif Bal
10 Kasım 2023	Panel	“Atatürk’ü Anma Günü”	Prof. Dr. Cemalettin Taşkıran
27 Kasım 2023	Panel	“100. Yılında Türkiye Cumhuriyeti Devleti'nin Öğretmen Yetiştirme Politikası ve Gazi Eğitim Fakültesi”	Prof. Dr. Mustafa Kuru Prof. Dr. Yahya Akyüz Prof. Dr. İlhan Sezgin Prof. Dr. Servet Özdemir Dr. Niyazi Altunya Prof. Dr. Bilal Güneş Prof. Dr. Paşa Tevfik Cephe
23 Aralık 2023	Söyleşi	“Harzemşah Devleti Moğol Hanlığı ile İlişkileri	Prof. Dr. Mehmet Ali Çakmak

#### 1.3.5.4. Diğer Hizmetler

Bir önceki başlıkta belirtilen faaliyetlerimizin dışında birimizde üniversitede okutulmakta olan YÖK 5(i) dersi Atatürk İlkeleri ve İnkılap Tarihi 1-2 derslerinin koordinasyonu gerçekleştirilmektedir

#### 1.3.6. Yönetim ve İç Kontrol Sistemi

Kurumsal veri yönetim sistemi incelenmektedir. Üniversitemiz tarafından düzenlenen iç kontrol, risk, stratejik planlama ve kalite güvencesi toplantılarına katılım sağlanmaktadır. Risk, strateji ve kalite ekibi oluşturulmuştur. Oluşturulan ekiplerle iş birliği içerisinde planlar yapılmaktadır. Birim kalite ekibi sorumlusunun gerçekleştirmiş olduğu ziyaretler sonucu verdiği geri bildirimlere göre düzenlemeler yapılmıştır. Kalite süreçlerine ilişkin paydaşlarımızdan biri olan öğrencilerimize yönelik geri bildirim anketleri uygulanmaktadır. Ayrıca merkezimizde görev alan öğretim elemanlarının, akademik kurul toplantılarında görüşlerine başvurulmaktadır.

Risk İzleme ve Yönlendirme Komisyonu’nca risk izleme ve yönlendirme çalışmalarının etkin bir şekilde yürütülmesini teminen Merkezimizin risk yönetim sisteminde güncellemeler yapılmıştır. Üniversitemiz TS EN ISO 9001:2015 Kalite Yönetim Sistemi çalışmaları kapsamında, ikincisi planlanan ISO 9001:2015 Kalite Yönetim Sistemi Eğitimleri Üniversitemiz Personeline Türk Standartları Enstitüsü tarafından Eğitim 18-19-20-21-22.09.2023 tarihlerinde Teknoloji Fakültesi Taşkent Konferans Salonu'nda 10.00-16.30 saatleri arasında yüz yüze gerçekleştirilmiştir.

Fakültemiz Kalite Çalışma Grubu ve ekipleri tarafından hazırlanmış olan stratejik hedefler, görev tanımları, iş süreçleri, paydaş analizi, riskler, izleme kriterleri ve iş akış şemaları, eğitimlerde belirtilen esaslara göre oluşturulmuş ve mevcutların güncellenmesi çalışmaları tamamlanarak İş Sağlığı ve Güvenliği Koordinatörlüğü’ne gönderilmiştir

## II. AMAÇ ve HEDEFLER

*Bu bölümde birimin stratejik planında yer alan amaç ve hedeflerine, faaliyet yılı önceliklerine, izlenen temel ilke ve politikalarına yer verilmelidir.*

### 2.1. TEMEL POLİTİKA VE ÖNCELİKLER

Merkezin yürüttüğü faaliyetleri üniversite bünyesinde yürütülen Atatürk İlkeleri ve İnkılap Tarihi 1-2 derslerinin koordine edilmesi ve Atatürk'ün fikir ve düşüncelerinin, belirli günlerin anlam ve öneminin irdelenmesine yönelik gerçekleştirilen bilimsel etkinlikler oluşturmaktadır. Birim tarafından şimdiye kadar yaptığı faaliyetlerde kaliteli ve etkili olmasına, ses getirmesine, seviyeli olmasına, güncel ve güvenilir olmasına, tarafsız ve şeffaf olmasına dikkat edilmiş ve bu temel değerlere büyük ölçüde ulaşılmıştır. Merkez tarafından gerçekleştirilecek etkinliklerde Cumhurbaşkanlığı yıllık programları, Yükseköğretim Kurulu Başkanlığı Tarafından Hazırlanan "Türkiye'nin Yükseköğretim Stratejisi", Üniversitemiz Politikaları ve Üniversitemiz Stratejik Planı dikkate alınmaktadır. Bu çerçevede ilgili birimlerin belirlediği faaliyet yılı öncelikleri de göz önüne alınmıştır. Buna göre bu yıl Cumhuriyetimizin 100. yılı dolayısıyla bir dizi etkinlikler düzenlenmiştir.

### 2.2. BİRİM STRATEJİK AMAÇ VE HEDEFLER

*Birim stratejik planında yer alan amaç ve hedeflere yer verilmelidir.*

Stratejik Amaçlar	Stratejik Hedefler
<b>Stratejik Amaç-1</b> Araştırma Üniversitesi vizyonunu güçlendirecek nitelikli ve katma değeri yüksek araştırma geliştirme çalışmaları yürütmek.	<b>Hedef-1</b> Uluslararası ve ulusal indeksli bilimsel yayın organlarında yer alan Gazi Üniversitesi adresli nitelikli yayın atıf sayılarının en az %20 oranında artırılması.
<b>Stratejik Amaç-2</b> Eğitim öğretim kalitesini arttırmak uluslararası nitelik kazanmak, akreditasyonu yaygınlaştırmak	<b>Hedef-1</b> Fakülte ve meslek yüksekokullarında yürüttüğümüz, derslerin güncelliğini koruyacak araştırmaları yapmak, öğretim elemanı başına düşen öğrenci oranının azaltılarak akademik çalışmaların %10 oranında artırılması
<b>Stratejik Amaç-3</b> Sosyal Sorumluluk Bilincini ve Hizmet Kalitesini Artırarak Topluma Katkı Sağlamak	<b>Hedef-1</b> Merkezimizce çevre il ve ilçelerle, buralara bağlı resmi kuruluşlarla ortaklık yaparak farkındalık yaratacak etkinliklerin sayısının en az %10 oranında artırılması

### 2.3. DİĞER HUSUSLAR

*Yukarıdaki başlıklarda yer almayan ancak birimin açıklanmasını gerekli gördüğü diğer konular bu başlık altında özet olarak belirtilmelidir.*

### III. FAALİYETLERE İLİŞKİN BİLGİ VE DEĞERLENDİRMELER

Kamu İdarelerince Hazırlanacak Stratejik Planlar ve Performans Programları ile Faaliyet Raporlarına İlişkin Usul ve Esaslar Hakkında Yönetmeliğin 26 ncı maddesi gereği Faaliyetlere İlişkin Bilgi ve Değerlendirmeler bölümünde, aşağıda belirtildiği şekilde malî bilgiler ile performans bilgilerine detaylı olarak yer verilmelidir.

#### 3.1. MALİ BİLGİLER

Kullanılan kaynaklara, bütçe hedef ve gerçekleştirmeleri ile meydana gelen sapmaların nedenlerine, varlık ve yükümlülükler ile yardım yapılan birlik, kurum ve kuruluşların faaliyetlerine ilişkin bilgilere, temel malî tablolara ve bu tablolara ilişkin açıklamalara yer verilir. Ayrıca iç ve dış malî denetim sonuçları hakkındaki özet bilgiler de bu başlık altında yer alır.

Merkezimizin bütçesi yoktur.

##### 3.1.1. Bütçe Uygulama Sonuçları

Bütçe hedef ve gerçekleştirmeleri ile meydana gelen sapmaların nedenleri bu kısımda açıklanmalıdır.

#### Bütçe Giderleri

	2022 Bütçe Başlangıç Ödeneği (TL)	2022 Gerçekleşme Toplamı (TL)	Gerçekleşme Oranı (%)
Bütçe Giderleri Toplamı			
01 - Personel Giderleri			
02 - Sosyal Güvenlik Kurumlarına Devlet Primi Giderleri			
03 - Mal ve Hizmet Alım Giderleri			
05 - Cari Transferler			
06 - Sermaye Giderleri			

#### Bütçe Gelirleri

	2022 Bütçe Tahmini (TL)	2022 Gerçekleşme Toplamı (TL)	Gerçekleşme Oranı (%)
Bütçe Gelirleri Toplamı			
02 - Vergi Dışı Gelirler			
03 - Sermaye Gelirleri			
04 - Alınan Bağış ve Yardımlar			

##### 3.1.2. Mali Denetim Sonuçları

Birim iç ve dış mali denetim raporlarında yapılan tespit ve değerlendirmeler ile bunlara karşı alınan veya alınacak önlemler ve yapılacak işlemlere bu başlık altında yer verilmelidir.

##### 3.1.3. Diğer Hususlar

Bu başlık altında, yukarıdaki başlıklarda yer almayan ancak birimin mali durumu hakkında gerekli görülen diğer konulara yer verilmelidir.



### 3.2. PERFORMANS BİLGİLERİ

Birim stratejik plan değerlendirme sonuçları ile performans programında yer alan ve birimin sorumlu olduğu performans göstergelerinin gerçekleşme durumu ile yapılan faaliyetlere ilişkin bilgi ve değerlendirmelere yer verilmelidir.

#### 3.2.1. Faaliyet ve Proje Bilgileri

İlgili yılda yürütülen faaliyet ve projeler ile bunların sonuçlarına ilişkin detaylı açıklamalara yer verilmelidir.

##### 3.2.1.1. Faaliyet Bilgileri

###### Düzenlenen Bilimsel Toplantılar, Etkinlikler

Bölüm Adı	Sempozyum		Kongre		Konferans		Panel		Seminer		Diğer*		Genel Toplam
	A	B	A	B	A	B	A	B	A	B	A	B	
ATAUM					2		4				1		

A: Ulusal, B: Uluslararası

\*Diğer etkinlikler aşağıda belirtilecektir.

Diğer Etkinlikler	Sayı
Açık Oturum	
Söyleşi	5
Tiyatro	
Konser	
Sergi	
Turnuva	
Teknik Gezi	
Eğitim Semineri	
Hizmet İçi Eğitim Programı	
.....	

**Düzenlenen Bilimsel Toplantılara ve Etkinliklere Katılan Personel Sayısı**

BÖLÜM ADI	Sempozyum		Kongre		Konferans		Panel		Diğer	
	A	B	A	B	A	B	A	B	A	B
“İstiklal Marşı'nın Kabulü ve Mehmet Akif Ersoy’u Anma”					250					
“Cumhuriyetin Kuruluşuna Giden Yol Çanakkale Zaferi”									900	
18 Mart 2023 Söyleşi 18 Mart Çanakkale Zaferi’nin 108. Yıldönümü									1500	
19 Mayıs Atatürk’ü Anma, Gençlik ve Spor Bayramı münasebetiyle Anıtkabir’i ziyaret									500	
“19 Mayıs 1919’un Öncesinde ve sonrasında Yaşananlar ”									1500	
30 Ağustos Zafer Bayramı ve 1 Eylül Dünya Barış Günü’nde Atatürk’ün “Yurtta Sulh Cihanda Sulh” Sözü Çerçevesinde Barışçıl Yönü)									1690	
“Cumhuriyetin Kazanımları”					750					
“100. Yılında Cumhuriyet ve Atatürk”							550			
“Türkiye Cumhuriyeti’nin 100. Yıldönümünde Azerbaycan-Türkiye Kardeşliği”							300			
“Atatürk’ü Anma Günü”							750			
“100. Yılında Türkiye Cumhuriyeti Devleti'nin Öğretmen Yetiştirme Politikası ve Gazi Eğitim Fakültesi”							500			
“Harzemşah Devleti Moğol Hanlığı ile İlişkileri									1500	

A: Ulusal, B: Uluslararası

**Bilimsel Yayın Sayıları**

Bölüm Adı	Makale*		Bildiri*		Kitap
	A	B	A	B	
Ayşegül Altınova Şahin, "Osmanlı Döneminde Bafra Kaymakamları"					1
Ayşegül Altınova Şahin, "Nafi Atuf Kansu (1890-1949)", Atatürk Ansiklopedisi.					
Ayşegül Altınova Şahin, "Mehmet Fatih Gökmen", Türk Dünyası Ansiklopedisi.	1				
Ayşegül Altınova Şahin, "Fatma Makbule Leman", Türk Dünyası Ansiklopedisi.	1				
F. Eroğlu, "Yeni Turan: Türkçü Bir Ütopya Mı?,"					1
Ferhat EROĞLU100.Yılında Cumhuriyet'in Kadınları/ Kadınların Cumhuriyeti Sempozyumu (1923-2023)			1		
100.Yılında Cumhuriyet'in Kadınları/ Kadınların Cumhuriyeti (1923-2023) , İstanbul, Türkiye, ss.460-461, 2023	1				
Sosyal Bilgiler Öğretmenlerine Yönelik Teknoloji Okuryazarlık Ölçeğinin Geliştirilmesi: Geçerlik ve Güvenirlik Çalışması KASTALMIŞ F., SABANCI O.	1				
Sosyal Bilgiler Öğretmen Adaylarının Kültürel Okuryazarlığa Dair Görüşleri Dombaycı Ş., SABANCI O.			1		
Öğretmen Adaylarının Atatürkçülük İlgili Görüşleri DÖNMEZ C., SABANCI O.					
Tarih Eğitiminde Bir Ekol: Prof. Dr. Mustafa Safran'a Armağan, Hayta, Necdet; Ata, Bahri; Köksal, Hüseyin; Belenli, Tuğba; Yakar, Selen, Editör, Berikan Yayınevi, Ankara, ss.197-214, 2023					1
2. Bölüm Kültür ve Miras Öğrenme Alanı ALTIKULAÇ A., SABANCI O.Etkinlik Temelli Sosyal Bilgiler Öğretimi I, Yeşilbursa, Cemil Cahit, Editör, Nobel Akademik Yayıncılık, Ankara, ss.237-265, 2023					1
15. Bölüm-Sosyal Bilgilerde Kavram Öğretimi(Etkinlik Örneğiyle)SABANCI O.Sosyal Bilgiler Öğrenme ve Öğretim Yaklaşımları, Yalçınkaya, Elvan; Şan, Selda, Editör, Nobel Bilimsel, Ankara, ss.210-238, 2023					1
6. Bölüm Etkin Vatandaşlık Öğrenme Alanı SABANCI O., ALTIKULAÇ A. Etkinlik Temelli Sosyal Bilgiler Öğretimi II, Yeşilbursa, Cemil Cahit, Editör, Nobel Akademik Yayıncılık, Ankara, ss.393-415, 2023					1
Öğretmen Adaylarının Atatürkçülük İlgili Görüşleri DÖNMEZ C., SABANCI O.Tarih Eğitiminde Bir Ekol: Prof Dr Mustafa SAFRAN, Hayta Necdet, Ata Bahri, Köksal Hüseyin, Belenli Tuğba, Yakar Selen, Editör, Berikan, Ankara, ss.197-214, 2023					1
Türkiye Cumhuriyeti Posta Pullarında Uluslararası İlişkiler (2000-2022 Yılları Arası) Dönmez A.	1				

Journal Of Anglo-Turkish Relations , Cilt.4, Sa.1, Ss.37-54, 2023					
Atatürk ve Tarih Öğretimi/Eğitimi DÖNMEZ A. Tarih Eğitiminde Bir Ekol: Prof Dr Mustafa SAFRAN, Hayta Necdet, Ata Bahri, Köksal Hüseyin, Belenli Tuğba, Yakar Selen, Editör, Berikan, Ankara, ss.117-134, 2023					1
Kore Savaşı'nda Türk Tugayı: "Bafralı Cemal Genç" Karataş E. M., Yel S.Tarihi, Sosyal ve Kültürel Yönleriyle BAFRA, Prof. Dr. Osman KÖSE, Editör, Berikan Elektronik Basım Yayın, Ankara, ss.163-214, 2023					1
Birinci Dünya Savaşı Yıllarında Ermeni Çetecilerinin Yomra Müslümanlarına Yaptığı Büyük Zulüm: Kalafka Katliamı Bal M. A. Karadenizde Sonnokta Gazetesi , cilt.1, sa.1, ss.1-2, 2023 (Hakemsiz Dergi)	1				
Trabzon Savunmasında İz Bırakan Müderris Ve Milis Kumandanı: Yağmurdere İncesulu Hacı Mecid Efendi Bal M. A.Aktif Yayınevi, İstanbul, 2023					1
Anılara Yolculuk (Erdal Yurdakul'un Anıları) Bal M. A.Akademi Yayınları (Akademi Basın Yayın Org) (Yayıncı Sertifika No: 47610), İstanbul, 2023					1
Geçmişten Günümüze Zengin Kitaplıklara Sahip Trabzonlular ve Kitaplıkların Durumu Bal M. A. TARİHİ-KÜLTÜRÜ VE SANATIYLA TRABZON, Temel Öztürk, Editör, Trabzon Belediyesi Yayınları, İstanbul, ss.711-776, 2023					1

A: Ulusal, B: Uluslararası

\* İndekslere Giren Hakemli Dergilerde

### Üniversiteler Arasında Yapılan İkili Anlaşmalar

Üniversite Adı	Anlaşmanın İçeriği

### 3.2.1.2. Proje Bilgileri

Bilimsel Araştırma Proje Sayısı	
Projeler	2023

	Önceki Yıllardan Devreden Proje	Yıl İçinde Eklenen Proje	Toplam	Yıl İçinde Tamamlanan Proje	Toplam Ödenek (TL)	Toplam Harcama (TL)
SBB						
TÜBİTAK						
AB						
Bilimsel Araştırma Projeleri						
Diğer						
<b>TOPLAM</b>						

### 3.2.2. Performans Programı Sonuçlarının Değerlendirilmesi

Üniversitemiz 2023 Yılı Performans Programında yer alan ve Birimin sorumlu olduğu Performans Göstergelerinin (aşağıda tablo olarak sunulmuştur) gerçekleştirmelerine ilişkin değerlendirmelere yer verilmelidir. Üniversitemizin performans sonuçlarının değerlendirilebilmesi amacıyla verilerin sorumlu birimlerce Üniversitemiz geneli için doldurulması gerekmektedir. Verilerin yıllık olarak kurumsal alt yapıda takibi amacıyla Kurumsal Veri Yönetimi Sistemine girilmesi de ayrıca resmi yazı ile talep edilecektir.

Performans Göstergesi	Ölçü Birimi	2023 Yılı Sonu İtibarıyla Gerçekleşme	Sorumlu Birim
<b>Araştırma Altyapısı Projesi Tamamlanma Oranı</b>			
Cumhurbaşkanlığı Strateji ve Bütçe Başkanlığı Destekli projelerin harcama tutarı	TL		Bilimsel Araştırma Projeleri Koordinasyon Birimi
Cumhurbaşkanlığı Strateji ve Bütçe Başkanlığı Destekli projelerin ödenek tutarı	TL		Strateji Geliştirme Daire Başkanlığı
<b>Ar-Ge'ye Harcanan Bütçenin Toplam Bütçeye Oranı</b>			
Ar-Ge projeleri toplam tutarı	TL		Proje Koordinasyon Uygulama ve Araştırma Merkezi Müdürlüğü Döner Sermaye İşletme Müdürlüğü Gazi Teknoloji Transfer Ofisi AŞ Bilimsel Araştırma Projeleri Koordinasyon Birimi
Toplam Bütçe Gideri	TL		Strateji Geliştirme Daire Başkanlığı
Döner Sermaye Gideri	TL		Döner Sermaye İşletme Müdürlüğü
Performans Göstergesi	Ölçü Birimi	2023 Yılı Sonu İtibarıyla Gerçekleşme	Sorumlu Birim

<b>Ar-Ge sonucu ortaya çıkan ürünlere ilişkin alınan patent sayısı</b>	Sayı		Teknoloji Transfer Ofisi
<b>Ar-Ge sonucu ticarileştirilen ürün sayısı</b>	Sayı		Akademik Birimler Gazi Teknopark AŞ Gazi Teknoloji Transfer Ofisi AŞ
<b>Araştırma merkezleri gelir miktarı</b>	TL		Döner Sermaye İşletme Müdürlüğü
<b>Araştırma merkezlerinin sanayi ile yaptığı proje sayısı</b>	Sayı		Döner Sermaye İşletme Müdürlüğü
<b>BAP kapsamında desteklenen araştırma projeleri sayısı</b>	Sayı		Bilimsel Araştırma Projeleri Birimi
<b>Öğretim Elemanı Başına Düşen Ar-Ge Proje Sayısı</b>			
<b>Toplam Ar-Ge projesi sayısı</b>	Sayı		-Proje Koordinasyon Uygulama ve Araştırma Merkezi Müdürlüğü - Döner Sermaye İşletme Müdürlüğü - Teknoloji Transfer Ofisi - Bilimsel Araştırma Projeleri Birimi
<b>Toplam öğretim elemanı sayısı</b>	Sayı		Personel Daire Başkanlığı
<b>Patent, faydalı model ve endüstriyel tasarım başvuru sayısı</b>	Sayı		Gazi Teknoloji Transfer Ofisi AŞ
<b>Ulusal ve uluslararası kuruluşlar tarafından desteklenen Ar-Ge projesi sayısı</b>	Sayı		Proje Koordinasyon Uygulama ve Araştırma Merkezi Müdürlüğü Döner Sermaye İşletme Müdürlüğü Gazi Teknoloji Transfer Ofisi AŞ Bilimsel Araştırma Projeleri Koordinasyon Birimi
<b>Uluslararası endekslerde yer alan bilimsel yayın sayısı</b>	Sayı		Kütüphane ve Dokümantasyon Daire Başkanlığı
<b>Performans Göstergesi</b>	<b>Ölçü Birimi</b>	<b>2023 Yılı Sonu İtibarıyla Gerçekleşme</b>	<b>Sorumlu Birim</b>

<b>Dezavantajlı gruplara yönelik sosyal entegrasyon ve kapsayıcılığa ilişkin yapılan faaliyet sayısı</b>	Sayı		Sosyal İşler ve Toplumsal Katkı Kurum Koordinatörlüğü
<b>Eğitim programlarına başvuran kişi sayısı</b>	Sayı		BELTEK GAZİSEM TÖMER Personel Daire Başkanlığı
<b>Mezunlara yönelik gerçekleştirilen faaliyet sayısı</b>	Sayı		Akademik Birimler Sosyal İşler ve Toplumsal Katkı Koordinatörlüğü
<b>Sürekli Eğitim Merkezi (SEM) ve Dil Merkezi (DİLMER) tarafından mesleki eğitime yönelik verilen sertifika sayısı</b>	Sayı		GAZİSEM TÖMER
<b>Tamamlanan sosyal sorumluluk projeleri sayısı</b>	Sayı		Sosyal İşler ve Toplumsal Katkı Kurum Koordinatörlüğü
<b>Üniversitenin çevrecilik alanlarında aldığı ödül sayısı</b>	Sayı		Sosyal İşler ve Toplumsal Katkı Kurum Koordinatörlüğü
<b>Ameliyat sayısı</b>	Sayı		Gazi Üniversitesi Sağlık Uygulama ve Araştırma Hastanesi (Gazi Hastanesi) Diş Hekimliği Fakültesi
<b>Üniversite hastaneleri nitelikli yatak oranı</b>	Oran		Gazi Üniversitesi Sağlık Uygulama ve Araştırma Hastanesi (Gazi Hastanesi) Diş Hekimliği Fakültesi
<b>Üniversite hastaneleri yatak doluluk oranı</b>	Oran		Gazi Üniversitesi Sağlık Uygulama ve Araştırma Hastanesi (Gazi Hastanesi)
<b>Yatan hasta sayısı</b>	Sayı		Gazi Üniversitesi Sağlık Uygulama ve Araştırma Hastanesi (Gazi Hastanesi) Diş Hekimliği Fakültesi
<b>Performans Göstergesi</b>	<b>Ölçü Birimi</b>	<b>2023 Yılı Sonu İtibarıyla Gerçekleşme</b>	<b>Sorumlu Birim</b>

<b>SCI, SCI-Expanded, SSCI ve AHCI Kapsamındaki Dergilerde Öğretim Elemanı Başına Düşen Yayın Sayısı</b>			
SCI, SCI-Expanded, SSCI ve AHCI kapsamındaki dergilerde yayınlanan tam metin yayın sayısı	Sayı		Kütüphane ve Dokümantasyon Daire Başkanlığı
Toplam öğretim elemanı sayısı	Sayı		Personel Daire Başkanlığı
<b>Araştırma bursundan yararlanan öğrenci sayısı</b>	Sayı		Eğitim-Öğretim Kurum Koordinatörlüğü
<b>YÖK tarafından öncelikli alanlarında sağlanan burslardan yararlanan doktora öğrenci sayısı</b>	Sayı		Eğitim-Öğretim Kurum Koordinatörlüğü
<b>YÖK tarafından sağlanan yurt dışında yabancı dil yeterliliklerinin artırılmasına yönelik burslardan yararlanan sayısı</b>	Sayı		Eğitim-Öğretim Kurum Koordinatörlüğü
<b>Yükseköğretim Kurulu, Türkiye Bilimler Akademisi ve TÜBİTAK bilim, teşvik ve sanat ödülleri sayısı</b>	Sayı		Kurumsal Veri Yönetimi Koordinatörlüğü
<b>Doktora eğitimini tamamlayanların sayısı</b>	Sayı		Öğrenci İşleri Daire Başkanlığı
<b>Eğitim bilimleri kontenjan doluluk oranı</b>	Oran		Öğrenci İşleri Daire Başkanlığı
<b>Eğitimin program süresinde bitirilme oranı</b>	Oran		Öğrenci İşleri Daire Başkanlığı
<b>Fen bilimleri kontenjan doluluk oranı</b>	Oran		Öğrenci İşleri Daire Başkanlığı
<b>Kütüphanede bulunan basılı ve elektronik kaynak sayısı</b>	Sayı		Kütüphane ve Dokümantasyon Daire Başkanlığı
<b>Kütüphanede bulunan öğrenci başına düşen basılı ve elektronik kaynak sayısı</b>	Sayı		Kütüphane ve Dokümantasyon Daire Başkanlığı
<b>Kütüphaneden yararlanan kişi sayısı</b>	Sayı		Kütüphane ve Dokümantasyon Daire Başkanlığı
<b>Lisansüstü öğrencilerin toplam öğrenciler içindeki payı</b>	Oran		Öğrenci İşleri Daire Başkanlığı
<b>Öğrenci başına düşen eğitim alanı</b>			
Toplam eğitim alanı	m <sup>2</sup>		Yapı İşleri ve Teknik Daire Başkanlığı
Toplam öğrenci sayısı	Sayı		Öğrenci İşleri Daire Başkanlığı
<b>Öğrenci başına düşen kapalı alan</b>			
Toplam kapalı alan	m <sup>2</sup>		Yapı İşleri ve Teknik Daire Başkanlığı
Toplam öğrenci sayısı	Sayı		Öğrenci İşleri Daire Başkanlığı
<b>Performans Göstergesi</b>	<b>Ölçü Birimi</b>	<b>2023 Yılı Sonu İtibarıyla Gerçekleşme</b>	<b>Sorumlu Birim</b>



<b>Öğrenci değişim programlarından yararlanan öğrencilerin oranı</b>			
Değişim programlarından yararlanan toplam öğrenci sayısı	Sayı		Uluslararası İlişkiler Kurum Koordinatörlüğü
Toplam öğrenci sayısı	Sayı		Öğrenci İşleri Daire Başkanlığı
<b>Öğretim üyesi başına düşen öğrenci sayısı</b>			
Toplam öğretim elemanı sayısı	Sayı		Personel Daire Başkanlığı
Toplam öğrenci sayısı	Sayı		Öğrenci İşleri Daire Başkanlığı
<b>Sağlık bilimleri kontenjan doluluk oranı</b>	Oran		Öğrenci İşleri Daire Başkanlığı
<b>Sosyal bilimler kontenjan doluluk oranı</b>	Oran		Öğrenci İşleri Daire Başkanlığı
<b>Teknokent veya Teknoloji Transfer Ofisi (TTO) projelerine katılan öğrenci sayısı</b>	Sayı		Gazi Teknopark AŞ Gazi Teknoloji Transfer Ofisi AŞ
<b>Uluslararası kuruluşlarla ortak uygulanan eğitim programı sayısı</b>	Sayı		Öğrenci İşleri Daire Başkanlığı
<b>Yabancı dilde eğitim veren program sayısı</b>	Sayı		Öğrenci İşleri Daire Başkanlığı
<b>Yabancı uyruklu akademisyen sayısı</b>	Sayı		Personel Daire Başkanlığı
<b>Yabancı uyruklu öğrenci sayısı</b>	Sayı		Öğrenci İşleri Daire Başkanlığı
<b>Yan dal ve çift ana dal programından mezun olanların toplam mezun sayısına oranı</b>	Oran		Öğrenci İşleri Daire Başkanlığı
<b>Barınma hizmetlerinden yararlanan öğrenci sayısı</b>	Sayı		Sağlık, Kültür ve Spor Daire Başkanlığı
<b>Beslenme hizmetlerinden yararlanan öğrenci sayısı</b>	Sayı		Sağlık, Kültür ve Spor Daire Başkanlığı
<b>Öğrenci başına düşen sosyal donatı alanı</b>			
Toplam sosyal donatı alanı	m <sup>2</sup>		Yapı İşleri ve Teknik Daire Başkanlığı
Toplam öğrenci sayısı	Sayı		Öğrenci İşleri Daire Başkanlığı
<b>Öğrenci kulüp ve topluluk sayısı</b>	Sayı		Sağlık, Kültür ve Spor Daire Başkanlığı
<b>Sosyal, kültürel ve sportif faaliyet sayısı</b>	Sayı		Sağlık, Kültür ve Spor Daire Başkanlığı
<b>Yükseköğretimde öğrenci başına barınma harcaması</b>	TL		Sağlık, Kültür ve Spor Daire Başkanlığı
<b>Yükseköğretimde öğrenci başına beslenme harcaması</b>	TL		Strateji Geliştirme Daire Başkanlığı
<b>Yükseköğretimde öğrenci yaşamından memnuniyet oranı</b>	Oran		Kalite Komisyonu

### 3.2.3. Birim Stratejik Plan Değerlendirme Tabloları

## 2023 Yılına Stratejik Plan Değerlendirme Tablosu Örneği

<b>A1</b>	Araştırma Üniversitesi vizyonunu güçlendirecek nitelikli ve katma değeri yüksek araştırma geliştirme çalışmaları yürütmek.				
<b>H1.1</b>	Uluslararası ve ulusal indeksli bilimsel yayın organlarında yer alan Gazi Üniversitesi adresli nitelikli yayın atıf sayılarının en az %20 oranında artırılması.				
<b>Amacın İlgili Olduğu Üniversite Stratejik Plan Amacı</b>	Amaç 1: Araştırma Üniversitesi vizyonunu güçlendirecek, nitelikli ve iş birlikli araştırma-geliştirme çalışmaları yürütmek.				
<b>H1.1 Performansı</b>	PG1.1.1 Performansı X Hedefe Etkisi) + (PG1.1.2 Performansı X Hedefe Etkisi				
<b>Performans Göstergesi</b>	<b>Hedefe Etkisi (%)</b>	<b>Plan Dönemi Başlangıç Değeri (A)</b>	<b>Değerlendirme Dönemindeki Yılına Hedeflenen Değer (B)</b>	<b>Değerlendirme Dönemindeki Gerçekleşme Değeri (C)</b>	<b>Performans (%) (C-A)/(B-A)</b>
<b>PG. 1.1.1:</b>	-	120	100	434	$(434-120)/(100-120) \times 100 = 0$
<b>PG. 1.1.2:</b>	-	2	2	1	$(1-2)/(2-2) \times 100 = 0$
<b>PG. 1.1.3:</b>	-	2	12	2	$(2-2)/(12-2) \times 100 = 0$
<b>PG. 1.1.4:</b>	100	2	2	2	$(2-2)/(2-2) \times 100 = 100$
<b>PG. 1.1.5:</b>	-	-	-	-	-
<b>PG. 1.1.6:</b>	100	12	12	12	$(12-12)/(12-12) \times 100 = 100$
<b>PG. 1.1.7:</b>	100	4	4	12	$(12-4)/(4-4) \times 100 = 100$
<b>PG. 1.1.8:</b>	-	2	3	2	$(2-2)/(3-2) \times 100 = 0$
<b>PG. 1.1.9:</b>	100	1	1	2	$(2-1)/(1-1) \times 100 = 100$
<b>Hedefe İlişkin Değerlendirmeler</b>					
<p>Söz konusu hedefe ilişkin performans göstergeleri dikkate alındığında sonuçların istenen düzeyde gerçekleşmediği gözlemlenmemiştir. Derse ilişkin verilere ulaşmadaki yaşanan sınırlılıkta derslerin online bir şekilde verilmesi ve çevrim içi derslere öğrenci katılım sayısının dikkate alındığı belirtilmiştir, bu durum istenilen hedefe ulaşılmasında kısıtlayıcı bir faktör olduğu belirlenmiştir. Öğretim elemanları ders yükü nedeniyle proje yapmak istemelerine rağmen bunu hayata geçirememişlerdir. Bu nedenle planda belirlenen hedefe ulaşamamıştır. Ülkemizde yaşanan deprem felaketi dolayısıyla dış kaynaklı projede yer alan etkinlik sayısı hedefine ulaşamamıştır. Bu hedef kartında 1.1.4 numaralı Öğretim üyesi başına düşen bilimsel yayın sayısı hedefine ulaşılmıştır. Bu hedefe ulaşılmasında merkezde görev yapan öğretim elemanlarına akademik toplantılarda telkinlerin etkili olmasıdır. Hedef</p>					

1.1.1. numaralı Öğretim üyesi ve ders veren öğretim görevlisi başına düşen öğrenci sayısı hedefine ulaşamamıştır. Bu hedefe ulaşamamasında online eğitimde öğrenci sayısının sayılmaması, yaşanan elektrik kesintisiyle öğrencilerin derslere çok aktif katılmaması ve öğretim görevlisinin derse ilişkin materyalini kullanamaması dersin işlenişine ilişkin yeterlilikleri kısıtlaması sebebiyle teknik aksaklıklar oluşturmaktadır.

<b>A2</b>		Eğitim öğretim kalitesini arttırmak uluslararası nitelik kazanmak, akreditasyonu yaygınlaştırmak			
<b>H2.1</b>		Fakülte ve meslek yüksekokullarında yürüttüğümüz, derslerin güncelliğini koruyacak araştırmaları yapmak, öğretim elemanı başına düşen öğrenci oranının azaltılarak akademik çalışmaların %10 oranında artırılması			
<b>Amacın İlgili Olduğu Üniversite Stratejik Plan Amacı</b>		Amaç 2- Eğitim-öğretim kalitesini arttırmak, uluslararasılaşmayı ve akreditasyonu yaygınlaştırarak sürdürülebilirliğini sağlamak.			
<b>H2.1 Performansı</b>		PG1.1.1 Performansı X Hedefe Etkisi) + (PG1.1.2 Performansı X Hedefe Etkisi			
<b>Performans Göstergesi</b>	<b>Hedefe Etkisi (%)</b>	<b>Plan Dönemi Başlangıç Değeri (A)</b>	<b>Değerlendirme Dönemindeki Yıllık Hedeflenen Değer (B)</b>	<b>Değerlendirme Dönemindeki Gerçekleşme Değeri (C)</b>	<b>Performans (%) (C-A)/(B-A)</b>
<b>PG2.1.1:</b>	-	110	100	434	$(434-110)/(100-110) \times 100=0$
<b>PG2.1.2:</b>	-	-	-	-	-
<b>PG2.1.3:</b>	-	-	-	-	-
<b>PG2.1.4:</b>	-	-	-	-	-
<b>Hedefe İlişkin Değerlendirmeler</b>					
Söz konusu hedefe ilişkin performans göstergelerine dikkat edildiğinde sonuçlar istenen düzeyde gerçekleşmediği gözlemlenmemiştir. Derse ilişkin verilere ulaşmadaki yaşanan sınırlılıklar derslerin çevrimiçi bir şekilde verilmesi ve çevrim içi derslere öğrenci katılım sayısının dikkate alındığı belirtilmiştir, bu durum istenilen hedefe ulaşılmasında kısıtlayıcı bir faktör olduğu belirlenmiştir. PG. 2. 1. 3. Öğrenci başına düşen derslik ve laboratuvar oranı Uzaktan eğitim yapıldığı için istenilen veriler sağlanamamıştır. PG. 2. 1. 4. Öğrenci başına düşen sosyal alan oranı uzaktan eğitim yapıldığı için istenilen veriler sağlanamamıştır.					

<b>A3</b>	Sosyal Sorumluluk Bilincini ve Hizmet Kalitesini Artırarak Topluma Katkı Sağlamak				
<b>H3.1</b>	Merkezimizce çevre il ve ilçelerle, buralara bağlı resmi kuruluşlarla ortaklık yaparak farkındalık yaratacak etkinliklerin sayısının en az %10 oranında artırılması				
<b>Amacın İlgili Olduğu Üniversite Stratejik Plan Amacı</b>	Amaç 4-Sosyal sorumluluk bilinci, hizmet kalitesi ve paydaşlarla iş birliğini artırarak topluma katkı sağlamak.				
<b>H3.1 Performansı</b>	PG1.1.1 Performansı X Hedefe Etkisi) + (PG1.1.2 Performansı X Hedefe Etkisi				
<b>Performans Göstergesi</b>	<b>Hedefe Etkisi (%)</b>	<b>Plan Dönemi Başlangıç Değeri (A)</b>	<b>Değerlendirme Dönemindeki Yılsonu Hedeflenen Değer (B)</b>	<b>Değerlendirme Dönemindeki Gerçekleşme Değeri (C)</b>	<b>Performans (%) (C-A)/(B-A)</b>
<b>PG3.1.1:</b>	100	2	10	12	$(12-2)/(10-2) \times 100 = 100$
<b>PG3.1.2:</b>	-	12	12	12	$(12-12)/(12-12) \times 100 = 0$
<b>Hedefe İlişkin Değerlendirmeler</b>					
Hedefe ilişkin performans göstergelerine ulaşılmıştır. Bu hedef ulaşılmasında merkezin bünyesinde gerçekleştirdiği akademik kurullar, yönetim kuruluyla birlikte gerçekleştirilen faaliyet planlama toplantıları, danışma kurulunun görüşlerinin alınması ve üniversitemizin sosyal işler kurum koordinatörlüğü işbirliği etkili olmuştur. Üniversitemizin mesleki gelişimine yönelik faaliyetler gerçekleştirilmiştir.					

### 3.2.4. Gazi Üniversitesi Strateji Eylem Planı Faaliyetleri

*Hedef gerçekleştirme oranlarının yükseltilebilmesi amacıyla hazırlanan GÜ Strateji Eylem Planına yönelik çalışmaların izlenebilmesi amacıyla, GÜ 2019-2023 Dönemi Güncellenmiş Stratejik Planı kapsamında birimlerde 2023 yılında yürütülen çalışmalar Ek-1'de yer alan tablolara aktarılmalıdır.*

### 3.2.5. Performans Bilgi Sisteminin Değerlendirilmesi

Önümüzdeki yıllarda da bu zorluklardan çıkardığımız kazanımlarla ileriye dönük planlamalar yapılmaya devam edilmektedir. Merkez tarafından yürütülen etkinliklerde niceliğin değil niteliğin ön plana çıkartılmasının gerekliliği düşünülmektedir. Bu çerçevede merkezin öncelikli konulara ve etkinlik gündemine ilişkin iş birliklerinin artırılması istenmektedir. Ayrıca bilimsel etkinliklerin yanı sıra sosyal sorumluluk projesinin fikri alt yapısının oluşturularak küresel salgının alacağı duruma göre gerçekleştirilmesi planlanmaktadır.

### **3.2.6. Diğer Hususlar**

.....

#### **IV. KURUMSAL KABİLİYET ve KAPASİTENİN DEĞERLENDİRİLMESİ**

*Bu bölümde, orta ve uzun vadeli amaç ve hedeflere ulaşılabilmesi sürecinde teşkilat yapısı, organizasyon yeteneği, teknolojik kapasite gibi unsurlar açısından bir mevcut durum değerlendirmesi yapılarak birimin üstün ve zayıf yönlerine yer verilmelidir.*

##### **4.1. ÜSTÜNLÜKLER**

Atatürk İlkeleri ve İnkılap tarihi Araştırma ve Uygulama Merkezi teşkilat yapısı, organizasyon yeteneği ile sosyal alanlar çalışma kabiliyetine sahip üniversitemizdeki az sayıdaki kurumdan birisidir. Merkezimiz öncelik olarak sosyal alanlarda her türlü faaliyeti ve planlama ve yürütmekle yükümlüdür. Ayrıca vizyonu ve misyonu dahilinde belirtilmiş olan tüm alanlarda çeşitli etkinlikler planlamakla yükümlüdür.

Gazi Üniversitesi, 1926 yılında Cumhuriyetimizin kurucusu Gazi Mustafa Kemal Atatürk tarafından Ankara'da kurulmuştur. Cumhuriyetimizin 100. yılında da bu önemi göz önünde bulundurarak 100. yılımıza yakışır şekilde programlarımız gerçekleştirilmiştir.

Atatürk İlkeleri ve İnkılap Tarihi Araştırma ve Uygulama Merkezi olarak ünlü ansiklopedist, yazar, siyasetçi, Doktor Fethi Tevetoğlu'nun evinde bulunan kütüphane Araştırma merkezimize taşınmıştır, çalışmalarımız devam etmektedir.

2024 yılı içerisinde, sosyal sorumluluk projesi kapsamında bir okula üniversitemiz öğretim elemanlarından ve gönüllülerden temin edilecek kitaplar götürülecektir ve okulda bir kitaplık oluşturulacaktır. Ayrıca G.Ü. Atatürk İlkeleri ve İnkılap Tarihi Araştırma ve Uygulama Merkezi bünyesinde merhum Fethi Tevetoğlu'nun ailesinin bağışıyla temin edilen kitaplarla bir kütüphane oluşturulmuştur. Merkez bünyesinde bulunan bu hocamızın anısına oluşturulan bu kütüphane sosyal bilim araştırmaları yapan öğretim elamanı kadromuzun, ilgili öğretim elemanlarının ve öğrencilerin kullanımına açılmıştır. Bilimsel araştırma yapan akademisyenler için bu kütüphanenin faydalı olacağı düşünülmektedir.

Uzaktan eğitim ve yüz yüze sınavlar esnasında dezavantajlı öğrenciler için gerekli planlamalar yapılmakta ve bu öğrencilerin mağdur olmaması için gereken önlemler alınmaktadır.

##### **4.2. ZAYIFLIKLAR**

Merkezimiz sosyal alanlarda Tarih, coğrafya, felsefe, sosyal bilimler ve eğitim alanlarındaki etkinlikler planlamaktadır. Merkezimizin en büyük eksikliği kendine ait bir mali bütçeye sahip olmamasıdır. Bu sebeplerle kısıtlı imkânlarla çalışmaktadır. Verilen desteklerin artırılması merkezimiz ve üniversitemiz için faydalı olacaktır. Ayrıca akademik personelin kullanabilmesi için yeterli teknik imkân mevcut değildir.

Görme engelli öğrencilerimize yeterli ve gereken ders ortamının sunulmaması dezavantajlarımız arasındadır.

Eğitimin uzaktan yapıyor oluşu teknik ve donanımsal eksiklikleri olan öğrencilerimizi olumsuz etkilemektedir.

Kadrolu öğretim elamanı eksikliği sebebiyle, dışardan görevlendirme yapılmak zorunda kalınması

Uzaktan eğitimde yaşanması muhtemel teknik sıkıntılar ve öğrencilerin internet erişiminde sorun yaşama olasılıkları yüksektir.

Kurumda belli aralıklarla meydana gelen elektrik kesintileri çalışmalarımızı olumsuz etkiliyor.

Kurumumuzda optik okuyucu olmadığından dolayı yaşanan teknik aksaklıklar not değerlendirme aşamasında gecikmelere sebebiyet verir.

Akademik dönemde yapılan etkinliklerde davetli konuşmacılara takdim edilecek plaket, sertifika, tabak vb. hediyelerin sınırlı olması, temini konusunda sıkıntılar yaşanması

Akademisyenlerimizin ders yükünün fazla olması sebebiyle fazla yayın çıkartamaması.

BAP projesi için gerekli bütçenin merkezimize ayrılmaması bu nedenle hedeflenen proje sayısına ulaşılamaması

Okulumuzda YÖK'ün kontenjan sayısındaki artışı sebebiyle norm kadronun yetersiz kalması, verimliliğin düşmesi, hedeflenen kaliteli eğitime ulaşılamaması.

Birimimiz tarafından belirlenen bir okula kitap gönderme projesi yürütmekteyiz. Öğretim elemanlarından ve gönüllülerden hedeflenen ve beklenen kitap sayısının temin edilememesi.

Birimin araştırma ve geliştirme faaliyetlerini sürdürebilmesi için yeterli kaynağı bulunmamaktadır. Merkezin mali durumu mevcudiyetini korumaktadır.

Merkezimizde eğitim faaliyetlerine yönelik teşvik ve ödüllendirme uygulaması bulunmamaktadır.

### **4.3. DEĞERLENDİRME**

H3.1 Sosyal Sorumluluk Bilincini ve Hizmet Kalitesini Artırarak Topluma Katkı Sağlamak konulu hedef kartına ilişkin performans göstergelerine göre gerçekleştirdiğimiz faaliyetlerden birkaç tanesi aşağıda sıralanmaktadır.

Atatürk İlkeleri ve İnkılap Tarihi Araştırma ve Uygulama Merkezi olarak ve Üniversitemiz Öğrenci Topluluklarıyla birlikte 19 Mayıs Atatürk'ü Anma Gençlik ve Spor Bayramı münasebetiyle Anıtkabir ziyaret edilmiştir.

27 Ekim 2023 tarihinde Atatürk İlke ve İnkılapları Araştırma ve Uygulama Merkezi olarak yaptığımız '100. Yılında Cumhuriyet ve Atatürk konulu panel Prof. Dr. Cengiz Dönmez ve Doç. Dr. Nasrullah Uzman hocalarımız tarafından yapılmış olup 550 öğrencimizin katılımıyla yoğun bir ilgi görmüştür.

Cumhuriyetimin kurucusu Ulu Önder Atatürk'ün aramızdan ayrılışının 86. Yıl dönümünde Atatürk İlkeleri ve İnkılap Tarihi Araştırma ve Uygulama Merkezi olarak yaptığımız 'Atatürk'ü Anma Günü' adlı programımız Gazi Üniversitesi Rektörlük binamız önünde yapılan 1 dakikalık saygı duruşu ve ardından İstiklal Marşının okunmasıyla başlamış olup Mimar Kemaleddin Konferans Salonunda Prof. Dr. Cemaleddin Taşkıran hocamız katılımıyla tamamlanmıştır.

Cumhuriyetimizin 100. Yılına özel olarak hazırlanan Atatürk İlke ve İnkılapları Araştırma ve Uygulama Merkezi olarak yaptığımız '100 Yılında Türkiye Cumhuriyeti Devletinin Öğretmen Yetiştirme Politikası ve Gazi Eğitim Fakültesi' adlı panel 27 Kasım 2023 tarihinde Gazi Eğitim Fakültesi mezunu, Eski Milli Eğitim Bakanı Prof. Dr. Ziya Selçuk'un açılış konuşmasıyla başlamış olup Prof. Dr. Mustafa Kuru, Prof. Dr. Yahya Akyüz, Prof. Dr. İlhan Sezgin, Dr. Niyazi Altunya ve Prof. Dr. Bilal Güneş Prof. Dr. Paşa Tefvik Cephe hocalarımızın katılımlarıyla sabah ve öğlen olmak üzere 2 oturum şeklinde gerçekleşmiştir.

H1.1 hedefine ilişkin performans göstergeleri dikkate alındığında sonuçların istenen düzeyde gerçekleşmediği gözlemlenmemiştir. Derslerin online olarak öğrencilere sunulması derse ilişkin verilere ulaşmadaki yaşanan sınırlılıkta ve çevrim içi derslere öğrenci katılım sayısının dikkate alındığı belirtilmiştir, bu durum istenilen hedefe ulaşılmasında kısıtlayıcı bir faktör olduğu belirlenmiştir. Öğretim görevlilerimiz yayın ve proje yapmak istemelerine rağmen verilen ders yükünün fazlalığı akademisyenlerimizin projelerini hayata gerçekleştirmelerinin

önünde bir engel oluşturmaktadır. Ve aynı zamanda vizyonumuzu güçlendirecek çalışmalarımızın da önüne geçmektedir. Ülkemizde yaşanan deprem felaketi sebebiyle çalışmalarımız dış kaynaklı projede yer alan etkinlik sayısı hedefine ulaşamamıştır.

Bu hedef kartında 1.1.4 numaralı Öğretim üyesi başına düşen bilimsel yayın sayısı hedefine ulaşılmıştır. Bu hedefe ulaşılmasında merkezde görev yapan öğretim elemanlarına akademik toplantılarda telkinlerin etkili olmasıdır.

Hedef 1.1.1. numaralı Öğretim üyesi ve ders veren öğretim görevlisi başına düşen öğrenci sayısı hedefine ulaşamamıştır. Bu hedefe ulaşamamasında online eğitimde öğrenci sayısının sayılamaması, yaşanan elektrik kesintisiyle öğrencilerin derslere çok aktif katılamaması ve öğretim görevlisinin derse ilişkin materyalini kullanamaması dersin işlenişine ilişkin yeterlilikleri kısıtlaması sebebiyle teknik aksaklıklar oluşturmaktadır.

H2.1 hedefine ilişkin performans göstergelerine dikkat edildiğinde sonuçlar istenen düzeyde gerçekleşmediği gözlemlenmiştir. Derse ilişkin verilere ulaşmadaki yaşanan sınırlılıklar derslerin çevrim içi bir şekilde verilmesi ve çevrim içi derslere öğrenci katılım sayısının dikkate alındığı belirtilmiştir, bu durum istenilen hedefe ulaşmada kısıtlayıcı bir faktör olarak belirlenmiştir. Değerlendirme döneminde belirlene yılsonu hedeflerine ulaşamamıştır. Amacımız doğrultusunda Eğitim-Öğretim kalitesini artırmak, uluslararasılaşmayı ve akreditasyonu yaygınlaştırarak sürdürülebilirliği sağlamak hedeflenmiştir. Eğitim Öğretim de kontenjanlar ÖSYM tarafından belirlendiği için öğretim elemanı başına düşen öğrenci sayısını azaltma hedefimiz gerçekleştirilememiştir. Bu konuda merkezimizin doğrudan bir etkisi bulunmamaktadır. Buna ek olarak birimimiz öğretim elemanlarının içinde yer aldığı akademik çalışmalar ve atif sayılarını geliştirmeye yönelik çalışmalarımız sürmektedir. Ayrıca merkezimizin Yenimahalle ilçesinde bir ortaokulda iş birliği içerisinde yürüttüğü sosyal sorumluluk projesi devam etmektedir.

## **V. ÖNERİ VE TEDBİRLER**

Öğretim elemanları kendi kişisel çabalarıyla farklı enstitülerin doktora programlarını tamamlamakta, akademik başarılarını kanıtladıkları halde buldukları merkez bünyesinde kadro almaları mümkün olamamaktadır. Benzer bir durum öğretim elemanlarının araştırma yetkinliğinin geliştirilmesine yönelik süreçler için de geçerlidir. Merkezin, genel akademik teşvik süreci dışında öğretim elemanlarının araştırma performansını izleme ve değerlendirmeye yönelik mekanizmaları bulunmamaktadır. Üniversite tarafından kullanılan Avesis ,Bapsis, Apsis, Aösis veri tabanları kullanılmaktadır.

Görme engelli öğrencilerimize görme seviyelerine göre sınavların A3, A2 boyutunda sınav çıktılarının alınması ve böyle sınava tabi tutmaları daha iyi bir ortamı sağlamış olacaktır.

Elektrik kesintisiyle ilgili sorunlarımızda cihazlarımızın zarar görmemesi adına üniversitemiz ilgili birimi ile iletişime geçilmiştir.

Yapılan akademik toplantılarda öğretim elemanlarının yayın ve atif sayısının artırılmasına yönelik telkinlerde bulunmak.

Öğrenci öğreti elemanı etkileşimini artırmaya yönelik derslerin yüz yüze yapılmasına yönelik girişimlerde bulunmak



Dış kaynaklı toplumsal katkı faaliyetlerinin artırılmasına yönelik iç ve dış paydaşlarla görüşmeler devam etmektedir.

## İÇ KONTROL GÜVENCE BEYANI<sup>1</sup>

Harcama Yetkilisi olarak görev ve yetkilerim çerçevesinde;

Harcama birimimizce gerçekleştirilen iş ve işlemlerin idarenin amaç ve hedeflerine, iyi malî yönetim ilkelerine, kontrol düzenlemelerine ve mevzuata uygun bir şekilde gerçekleştirildiğini, birimimize bütçe ile tahsis edilmiş kaynakların planlanmış amaçlar doğrultusunda etkili, ekonomik ve verimli bir şekilde kullanıldığını, birimimizde iç kontrol sisteminin yeterli ve makul güvenceyi sağladığını bildiririm.

Bu güvence, harcama yetkilisi olarak sahip olduğum bilgi ve değerlendirmeler, yönetim bilgi sistemleri, iç kontrol sistemi değerlendirme raporları, izleme ve değerlendirme raporları ile denetim raporlarına dayanmaktadır<sup>2</sup>.

Bu raporda yer alan bilgilerin güvenilir, tam ve doğru olduğunu beyan ederim<sup>3</sup>. (ANKARA – 16/01/2024)

Prof. Dr. Mehmet Ali ÇAKMAK

<sup>1</sup> Harcama yetkilileri tarafından imzalanan iç kontrol güvence beyanı birim faaliyet raporlarına eklenir.

<sup>2</sup> Yıl içerisinde harcama yetkilisi değişmişse “benden önceki harcama yetkilisi/yetkililerinden almış olduğum bilgiler” ibaresi de eklenir.

<sup>3</sup> Harcama yetkilisinin herhangi bir çekincesi varsa bunlar liste olarak bu beyana eklenir ve beyanın bu çekincelerle birlikte dikkate alınması gerektiği belirtilir.

**Ek-1**

<b>Amaç (1)</b>	Araştırma Üniversitesi vizyonunu güçlendirecek nitelikli ve katma değeri yüksek araştırma geliştirme çalışmaları				
<b>Hedef (1.1)</b>	Uluslararası ve ulusal indeksli bilimsel yayın organlarında yer alan Gazi Üniversitesi adresli nitelikli yayın atıf sayılarının en az %20 oranında artırılması.				
<b>Sorumlu Birim</b>	Atatürk İlkeleri ve İnkılap Tarihi Araştırma ve Uygulama Merkezi Müdürlüğü , Eğitimden Sorumlu Rektör Yardımcılığı				
<b>İş Birliği Yapılacak Birim(ler)</b>	Akademik Birimler, Araştırma-Geliştirme Kurum Koordinatörlüğü, Araştırmadan Sorumlu Rektör Yardımcılığı.				
<b>Performans Göstergeleri</b>	<b>Hedef Etkisi (%)</b>	<b>Plan Başlangıç Değeri (2020)</b>	<b>2021 Hedef Değer</b>	<b>2022 Hedef Değer</b>	<b>2023 Hedef Değer</b>
PG. 1. 1. 1. Öğretim üyesi ve ders veren öğretim görevlisi başına düşen öğrenci sayısı.	95	120	110	120	100
PG. 1. 1. 2. İç kaynaklı projede yer alan ortalama akademik personel sayısı (BAP vb)	100	2	2	2	2
PG. 1. 1. 3. Dış kaynaklı projede yer alan ortalama akademik personel sayısı (Erasmus, Kalkınma Ajansı, Türk Tarih Kurumu, Atatürk Araştırma Merkezi, Atatürk Kültür, Dil ve Tarih Yüksek Kurumu, Yerel Yönetimler vb.)	100	2	2	12	12
PG. 1. 1. 4. Öğretim üyesi başına düşen bilimsel yayın sayısı	50	2	2	2	2
PG. 1. 1. 5. Atıf Puanı (Öğretim üyesi başına düşen üniversite adresli yayınlara SCI, SSCI, A&HCI endeksli dergilerde yapılan ortalama yıllık atıf sayısı)	-	-	-	-	-
PG. 1. 1. 6. Üniversitenin tanınırlığını arttıracak etkinliklere katılan akademik personel sayısı	100	12	12	12	12
PG. 1. 1 7. Merkezin tanınırlığını arttıracak etkinlik sayısı	100	4	10	10	4
PG. 1. 1. 8. Kalite yönetimi ile ilgili yapılan etkinlik/toplantı/ bilgilendirme sayısı	100	2	3	3	3
PG. 1. 1. 9. İç değerlendirme anketi (Ders süreci, etkinliklere yönelik)sonuçların değerlendirilmesi	100	1	1	1	1

<b>Amaç (2)</b>	Eđitim öđretim kalitesini arttırmak uluslararası nitelik kazanmak, akreditasyonu yaygınlařtırmak				
<b>Hedef (2.1)</b>	Fakülte ve meslek yüksekokullarında yürüttüğümüz, derslerin güncelliđini koruyacak arařtırmaları yapmak, öđretim elemanı başına düşen öđrenci oranının azaltılarak akademik çalışmaların %10 oranında artırılması				
<b>Sorumlu Birim</b>	Eđitimden Sorumlu Rektör Yardımcısı, Merkez Müdürlüğü				
<b>İř Birliđi Yapılacak Birim(ler)</b>	Akademik Birimler, Eđitim-Öđretim Kurum Koordinatörlüğü, Arařtırma-Geliřtirme Kurum Koordinatörlüğü				
<b>Performans Göstergeleri</b>	<b>Hedefe Etkisi (%)</b>	<b>Plan Bařlangıç Deđeri (2020)</b>	<b>2021 Hedef Deđer</b>	<b>2022 Hedef Deđer</b>	<b>2023 Hedef Deđer</b>
<b>PG. 2. 1. 1. Öđretim üyesi ve ders veren öđretim görevlisi başına düşen öđrenci sayısı.</b>	95	110	120	110	100
<b>PG. 2. 1. 2. Web tabanlı yeni uygulamaları kullanan öđrenci sayısının toplam sayıya oranı</b>	-	-	-	-	-
<b>PG. 2. 1. 3. Öđrenci başına düşen derslik ve laboratuvar oranı</b>	-	-	-	-	-
<b>PG. 2. 1. 4. Öđrenci başına düşen sosyal alan oranı</b>	-	-	-	-	-

<b>Amaç (3)</b>	Sosyal Sorumluluk Bilincini ve Hizmet Kalitesini Artırarak Topluma Katkı Sağlamak				
<b>Hedef (3.1)</b>	Merkezimizce çevre il ve ilçelerle, buralara bağlı resmi kuruluşlarla ortaklık yaparak farkındalık yaratacak etkinliklerin sayısının en az %10 oranında artırılması				
<b>Sorumlu Birim</b>	Basın Yayın Halkla İlişkiler Koordinatörlüğü, Eğitimden Sorumlu Rektör Yardımcısı, Merkez Müdürlüğü				
<b>İş Birliği Yapılacak Birim(ler)</b>	Akademik Birimler, Sosyal İşler ve Toplumsal Katkı Koordinatörlüğü				
<b>Performans Göstergeleri</b>	<b>Hedefe Etkisi (%)</b>	<b>Plan Başlangıç Değeri (2020)</b>	<b>2021 Hedef Değer</b>	<b>2022 Hedef Değer</b>	<b>2023 Hedef Değer</b>
<b>PG. 3. 1. 1. Topluma Yönelik Düzenlenen Etkinlik Sayısı</b>	-	2	27	10	4
<b>PG. 3. 1. 2. Meslek edindirme ve mesleki gelişim etkinliklerine katılan kişi sayısı</b>	-	12	12	12	12