



Ek-1

BİRİM İÇ DEĞERLENDİRME RAPORU

[Deprem Mühendisliği Uygulama ve Araştırma Merkezi]

**[Gazi Üniversitesi Mühendislik Fakültesi Deprem Mühendisliği Uygulama ve Araştırma Merkezi, Eti
Mah. Yükseliş Sokak No: 5, Maltepe/Ankara]**

[Şubat, 2022]

BİRİM İÇ DEĞERLENDİRME RAPORU

ÖZET

Deprem Mühendisliği Uygulama ve Araştırma Merkezi'nin yıllık iç değerlendirme süreçlerini izlemek ve Üniversitemizin İç Değerlendirme Raporuna temel oluşturmak üzere birim tarafından rapor hazırlanmıştır. Bu raporda merkezimize ait iç kalite güvence sisteminin olgunluk düzeyi incelenmektedir. Buna göre rapor, kalite güvencesi sistemi, eğitim ve öğretim, araştırma ve geliştirme, toplumsal katkı ve yönetim sistemi ölçütlerine göre hazırlanmıştır.

BİRİM HAKKINDA BİLGİLER

1. İletişim Bilgileri

Kalite Koordinatörlüğü	Unvan, Adı, Soyadı	e-posta	Telefon
Merkez Müdürü	Prof.Dr. Abdussamet ARSLAN	aarslan@gazi.edu.tr	0312 5823112
Sorumlu Personel	Doç.Dr. Bülent ÖZMEN	bulentozmen@gazi.edu.tr	0312 5823103

2. Tarihsel Gelişimi

Gazi Üniversitesi Deprem Mühendisliği Uygulama ve Araştırma Merkezi (DEMAR) 2547 sayılı Yükseköğretim Kanununun 7/d-2 maddesi uyarınca hazırlanmış ve 22 Nisan 2005 tarih ve 25794 sayılı Resmi Gazetede yayımlanarak yürürlüğe giren yönetmelik ile Gazi Üniversitesi Rektörlüğüne bağlı bir merkez olarak kurulmuştur.

Deprem Mühendisliği Uygulama ve Araştırma Merkezi Üniversitemizin Mühendislik Fakültesinin Maltepe'de yer alan yerleşkesinde bulunmakta olup, merkezimiz öğretim üyeleri bloğunun birinci katında hizmet vermektedir. Merkezimizin Ankara ili ve çevresinde konumlandırılmış 27 adet zayıf ve kuvvetli yer hareketi ölçüm istasyonu bulunmaktadır. Bu istasyonların kurulması çalışmalarına 2007 yılında Gazi Üniversitesi, Bilimsel Araştırma Projesi çerçevesinde yapılmış olan Ankara Yöresi Zayıf ve Kuvvetli Yer hareketi Kayıt Ağının Kurulması (ANKARA-NET) projesi ile başlamıştır. 2007 yılından 10 istasyon ile başlanan çalışmalar, istasyonların etki alanı bölgesel olarak kuvvetlendirilip genişletilerek bugüne kadar getirilmiştir. Bu istasyonlardan "Veri-İşlem" merkezimize 7/24 veriler aktarılmakta olup, depremler ile ilgili bu veriler merkezimizde bulunan bilgisayar alt yapısı ile format dönüşümü, değerlendirme, arşivleme ve veri dağıtımları yapılmaktadır. Bu sayede deprem sırasında oluşan dinamik yer ivmesini zeminler üzerindeki etkileri ölçülerek, buradan elde edilen veriler ışığında her tür yapıya depremlerle gelen ve hasar yapabilen kuvvetleri belirlenerek depreme dayanıklı yapı tasarımı tekniklerinin geliştirilmesine katkı sağlamaya çalışılmaktadır. Ayrıca, Ankara ve çevresindeki deprem aktivitesi yakından izlenerek depremin yeri, büyüklüğü, derinliği gibi deprem parametreleri belirlenmekte ve Ankara'nın deprem tehlikesi ve riski çalışmalarına önemli bir katkı sağlanmaktadır. Ayrıca, Ankara ve yakın civarında yer alan aktif fayların tür, uzunluk, derinlik, tekrarlanma süresi,

geçmişte yarattığı ve ileride yaratabileceği en büyük deprem büyüklüğü ve diri fayların deprem oluşturma potansiyelleri belirlenmeye çalışılmaktadır.

Merkezimizin mühendislik fakültesinde yer almasının avantajlarını kullanarak yürütmekte olduğu araştırma ve uygulamalı çalışmalarda Mühendislik Fakültesinde bulunan İnşaat Mühendisliği Bölümünün ve Dekanlığımızın bütün imkânlarından, toplantı salonlarından, laboratuvar ve dersliklerinden gerektiği durumlarda faydalanabilmektedir.

Merkezimiz diğer tüm araştırma ve uygulama merkezlerinde olduğu gibi direkt olarak Rektörümüze bağlı olarak çalışmalarını ve faaliyetlerini sürdürmektedir. Yapılacak olan araştırma ve uygulama çalışmaları ile ilgili olarak Rektörlüğümüzün olurları alınarak uygun görülmesi durumunda çalışmalara başlanılmakta ve gerekli olan mali harcamalar yine Rektörlüğümüzden onay alındıktan sonra yapılmaktadır. Merkezimizde yürütülen faaliyetler merkez müdürümüzün başkanlığında, personeli ile birlikte yapılmaktadır. Merkez yönetim kurulu yardımıyla çalışma ve araştırma programları yapılmakta, faaliyet alanlarıyla ilgili çalışma esasları belirlenmektedir. İhtiyaç duyuldukça da Danışma Kurulu üyelerinden destek alınmaktadır. Ayrıca merkez müdür yardımcısı da her türlü çalışmada merkez müdürüne destek olmaktadır.

Araştırma merkezimizin mevcut durumu itibarıyla öğrencisi bulunmamaktadır. Mühendislik fakültesindeki hocalarımızdan müteşekkil bir Yönetim Kurulu, bir Danışma kurulu ve üniversitemiz tarafından görevlendirme ile çalışmakta olan personeli ile araştırma faaliyetlerini ve çalışmalarını sürdürmektedir. Ayrıca sekreteryaya işlerine bakmakta olan bir görevlisi bulunmaktadır.

3. Misyonu, Vizyonu, Değerleri ve Hedefleri

Misyon

Deprem, afet yönetim ve kentsel güvenlik sürecinin temel unsurları olan, zarar azaltma, hazırlık, müdahale ve iyileştirme konularında üniversiteler, ilgili kurum ve kuruluşlar ile gerekli çalışmaları yürütmek, sonuçlarını uygulamaya dönüştürerek, güncel bilgi birikimini toplumun hizmetine sunmak.

Vizyon

Ulusal düzeyde en verimli ve en kaliteli Deprem Mühendisliği Uygulama ve Araştırma Merkezi haline gelmek, Uluslararası düzeyde ise saygın, iyi tanınan ve aranan, işbirliği yapma olanakları sürekli gelişen ve öğrenen bir merkez olmak.

Değerleri

1. Özverili: Çalışkan, gönüllü ve istekli, sorumlu, bencil olmayan ve yardımsever
2. İnsan Odaklı: Saygı ve sevgiyle yaklaşan, şefkatli, yardımsever, empati kuran, insana değer veren, toplum odaklı
3. Güvenilir: Öngörülebilir, iş birliğine açık, tutarlı, yetkin ve deneyimli, kararlı
4. Duyarlı: Çevreye, teknoloji ve ARGE'ye, sosyal ve ekonomik konulara, çalışanlarına, çözüm ortaklarına ve paydaşlarına duyarlı
5. Sorgulayıcı ve Yenilikçi: Bilimde özgünlüğü arayan; araştırma, eğitim, teknoloji konularındaki gelişmelerde sorgulayıcı, eleştirel, toplumun ve insanlığın gereksinimlerine hizmet edecek yenilikçi yapılanmayı temel değerler olarak alır.

Amaç ve Hedefleri

Amaç 1. Deprem tehlikesi ve riskini yeni yöntemlerle belirlemek, deprem bilgi alt yapısını oluşturmak ve deprem senaryoları geliştirilmek.

Hedef 1.1. Deprem öncesi, anı ve sonrasında fay zonlarındaki yerkabuğu deformasyonlarını ulusal ve yerel ağlarla sürekli olarak izlemek ve modelleme çalışmaları yürütmek.

Hedef 1.2. Depremlerin çok disiplinli ve sistematik araştırmalarla izlenmelerine devam etmek ve bu çalışmaları akademik yayınlara dönüştürmek.

Hedef 1.3. Bölgesel ve yerel deprem tehlike haritaları için altlık oluşturmaya yönelik çalışmalar yapmak.

Hedef 1.4. Ankara ve yakın civarında zayıf ve kuvvetli yer hareketini ölçen deprem istasyonlarının kesintisiz çalışma performansını artırmak.

Hedef 1.5. Ankara ve yakın civarında deprem bilgilerini güvenilir ve hızlı bir şekilde veren bir merkez olmak.

Hedef 1.6. Ankara ve yakın civarı deprem aktivitelerini sürekli izlemek, kaydedilen deprem verilerini arşivlemek, analiz etmek, elde edilecek bilgileri ve verileri yayınlamak ve paylaşımını sağlamak.

Amaç 2. Risk odaklı afet yönetiminin benimsenmesini sağlamak.

Hedef 2.1 Afet risklerini azaltma konusunda etkinlikler düzenlemek, çalışmalar yürütmek.

Hedef 2.2 Bölgesel ve yerel afet risklerine belirlemek.

Hedef 2.3.Yerleşime açılması düşünülen boş alanlardaki tüm afet tehlikelerini, yapılaşmış alanlarda ise tüm afet risklerini büyük ölçekli haritalar üzerinde belirleyen mikrobölgeleme çalışmaları ve bu çalışmalardan elde edilen sonuçların mekânsal planlama çalışmalarında etkin kullanımı için yerel yönetimlerle birlikte pilot mikrobölgeleme yapmak.

Amaç 3. Toplumsal farkındalığı artırarak afet ve acil durumlara sürekli hazırlıklı olmak.

Hedef 3.1 Afet ve acil durumlara ilişkin eğitim ve uygulama kapasitesini artırmak.

Hedef 3.2. Afet yönetimi konusunda eğitim çalışmalarına devam ederek bu konuda sürekli aranan bir merkez olmak ve işbirliği olanaklarını sürekli geliştirmek.

Hedef 3.3 Afet ve acil durumlarda kamuoyunu doğru şekilde bilgilendirmek ve bilgi kirliliğini önlemek.

Amaç 4. Güvenli yerleşme ve dayanıklı yapılaşmayı sağlamak.

Hedef 4.1. Başta okul ve hastaneler olmak üzere, mevcut binaların hasar görebilirliklerini belirlemek ve bunlarla ilgili metodolojiler geliştirmek.

Amaç 5. Merkezimizi Enstitü haline getirerek üniversitemizde var olan potansiyeli çok daha etkin bir şekilde kullanmak, deprem ve afet yönetimi ile ilgili konularda eğitim çalışmalarında bulunmak.

Merkezimizin strateji planına <https://deprem.gazi.edu.tr/view/page/191614> den ulaşılabilmektedir.

LİDERLİK, YÖNETİM VE KALİTE

A.1. Liderlik ve Kalite

Merkezimiz merkez müdürümüzün liderliğinde, iç kalite güvence mekanizmaları ve kalite güvence kültürünü içselleştirerek çalışmalarını sürdürmektedir.

Merkezimizin amaçları şunlardır;

- a) Depremlerin nedenleri, oluşumu, mühendislik yapıları ve insanlar üzerindeki etkileri ve deprem risklerinin azaltılması konularında, temel ve uygulamalı araştırmalar yapmak, teşvik ve koordine etmek, danışmanlık hizmeti vermek, bilimsel toplantı, kurs ve seminerler düzenlemek,
- b) Deprem tehlikesinin belirlenmesine temel olacak şekilde, merkeze bağlı (zayıf ve kuvvetli) deprem istasyon ağlarını işletmek ve geliştirmek, deprem aktivitelerini sürekli izlemek, kaydedilen deprem verilerini arşivlemek, analiz etmek elde edilecek bilgileri ve verileri yayınlamak ve paylaşımını sağlamak,
- c) Afet ve acil durum konularına yönelik inceleme çalışmaları ve uygulamalar ile bilimsel bilgi üretmek, araştırma ve sosyal sorumluluk projeleri hazırlamak, üretilen bilgi ve projelerin hayata geçirilmesini sağlamak, çeşitli proje programlarından faydalanarak yeni tasarım, ürün ve yazılımlar geliştirmek, ihtiyaç durumunda danışmanlık hizmetleri vermek ve bu suretle kamu, yerel yönetim ve özel sektöre hizmet sunmak,
- d) Afet ve acil durum yönetimi konusunda bilgi birikimi oluşturmak, bu bilgi birikimini çeşitli iletişim kaynaklarını kullanarak yaymak, toplumda farkındalık ve afet bilinci oluşturmak,
- e) Yurtiçi ve yurtdışındaki benzer merkezlerle iletişim kurmak, işbirliği yapmak, lisansüstü eğitimde kurs ve programlar geliştirilmesine yardımcı olmak, bilgi birikimi sağlamak ve yaymak

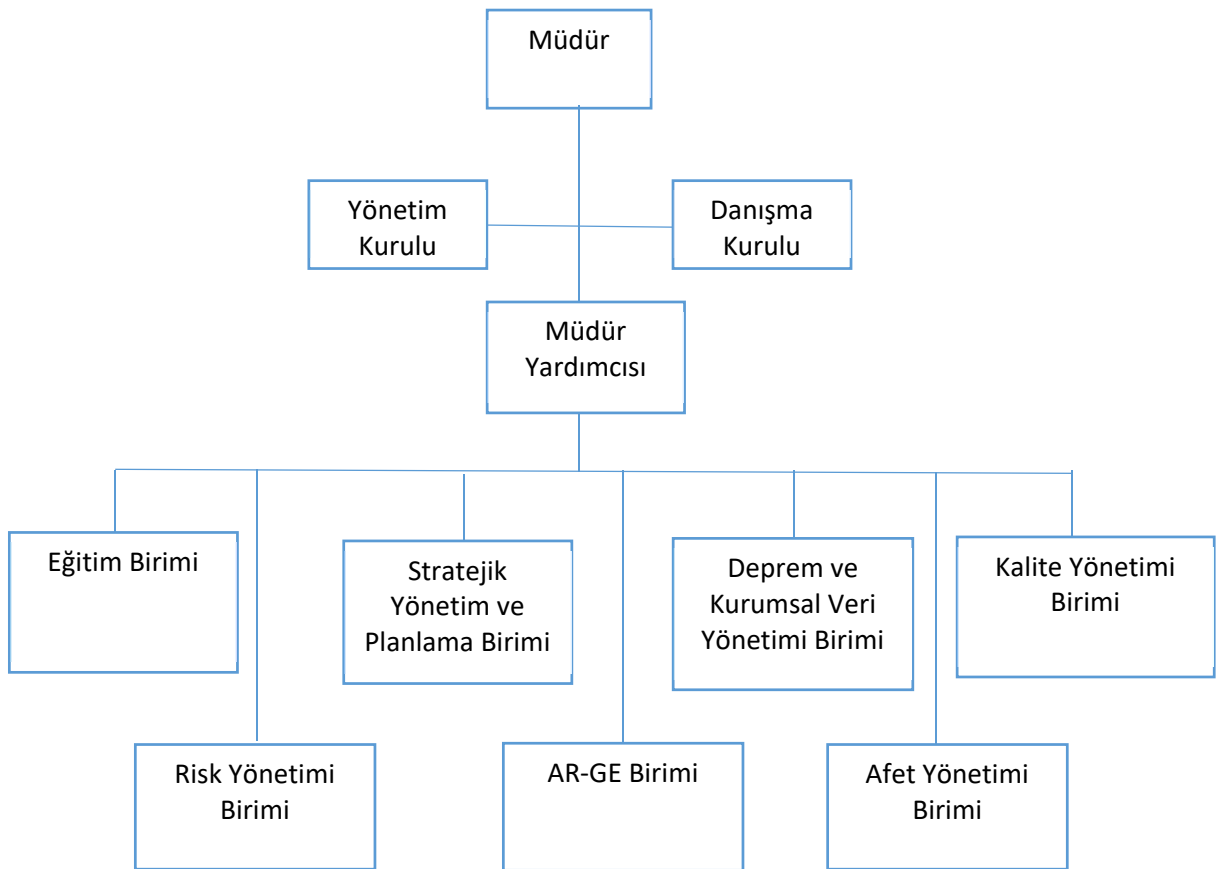
Merkezimizin ana faaliyet alanları şunlardır;

- a) Depremler ve diğer afet ve acil durumlar öncesinde alınacak önlemler konusunda yerel yönetimler ve halkın bilgilendirilmesi ve bilinçlendirilmesi amacıyla çalışmalar yapmak,
- b) Deprem ve diğer afet ve acil durumlar sonrasında yapılacak acil yardım ve kurtarma çalışmalarının planlanmasına ve yürütülmesine yönelik çalışmalar yapmak,
- c) Ülkemizde deprem riski yüksek bölgelerde olabilecek hasar ve alınabilecek önlemler konusunda planlar geliştirmek,
- d) Depremler meydana gelmeden önce yetersiz mühendislik hizmeti almış problemlili yapıların güçlendirilmesi ve depremden sonra hasar gören yapıların onarılmasına yönelik uygulamalı araştırmalar yapmak,
- e) Merkez tarafından desteklenerek yürütülen çalışmalar sonucunda geliştirilen güçlendirme ve onarım yöntemlerinin uygulanmasında danışmanlık hizmeti vermek,

- f) Merkezin desteklediği çalışma ve araştırmalar sonucunda deprem ve deprem mühendisliği konusunda elde edilen bilgileri bilimsel toplantı, kurs ve seminerler düzenleyerek bilgi paylaşımını sağlamak,
- g) Üniversitenin İnşaat Mühendisliği Bölümü lisans ve lisansüstü eğitiminde kurs ve programlar düzenlenmesine yardımcı olmak, öğrencilerin bilgilendirilmesine katkı sağlamak.

Merkezimizin yönetmeliğine <https://deprem.gazi.edu.tr/view/page/43228> den ulaşılabilmektedir.

A.1.1. Yönetim Modeli ve İdari Yapı



Merkezin yönetim organları

Merkezin yönetim organları şunlardır:

- Müdür,
- Yönetim Kurulu,
- Danışma Kurulu.

Müdür

Merkez Müdürü; inşaat mühendisliği ve/veya mimarlık alanından, doçentlik veya profesörlük unvanına sahip Üniversitenin Mühendislik ve/veya Mimarlık Fakültelerinin tam zamanlı öğretim üyeleri arasından, Rektör tarafından üç yıl için görevlendirilir. Süresi sona eren Merkez Müdürü yeniden görevlendirilebilir. Merkez Müdürü, görevi başında bulunmadığı hallerde yerine Merkez Müdür Yardımcısını vekil olarak bırakır. Vekalet süresi altı ayı geçemez. Müdür, Merkez Yönetim Kurulu üyeleri arasından bir kişiyi Müdür Yardımcısı olarak görevlendirilmek üzere Rektörün önerir.

Müdürün görevleri

Müdürün görev ve yetkileri şunlardır.

- a) Merkezi temsil etmek,
- b) Merkez Yönetim Kuruluna başkanlık etmek,
- c) Merkez Yönetim Kuruluna ve Merkezin birimlerine üye seçimi için Rektöre öneride bulunmak,
- d) Merkez Yönetim Kurulunun gündemini hazırlamak,
- e) Merkez Yönetim Kurulu kararlarını uygulamak,
- f) Merkez Yönetim Kurulunca hazırlanan ve uygulamaya konulan etkinlikler hakkında Rektöre bilgi vermek,
- g) Merkezin personel ihtiyacını tespit etmek, Merkez Yönetim Kurulunun görüşünü alarak Rektöre sunmak,
- h) Merkezin birimleri arasında koordinasyonu ve işbirliğini sağlamak,
- i) Merkezin etik ve bilimsel kurallar ile Üniversite ilkeleri doğrultusunda faaliyet göstermesini temin etmek,
- j) Merkezin bünyesinde çalışan personelin görev ve sorumluluklarını belirlemek ve personelin görevlerini; bu yönetmelik ve diğer ilgili mevzuat hükümlerine göre sürdürüp, sürdürmediğini denetlemek.

Deprem Mühendisliği Uygulama ve Araştırma Merkezi bazında karar alma süreçleri, göz önünde bulundurulacak konunun merkez müdürümüzün başkanlığında yapılan toplantıda sözlü ya da yazılı olarak gündeme getirilmesiyle başlamaktadır. Konu hakkında gerekli bilgilendirmenin yapılmasının ardından, gerekli görüldüğü durumlarda konuyla ilgili detaylı çalışma yapılmaktadır. İhtiyaç halinde Dış Paydaşların da önerileri dikkate alınmaktadır. Detaylı çalışmadan sonra gerek görülmesi durumunda merkez müdürümüzün onayı ile çalışmaya başlanmakta ve uygulanması kararlaştırılan kararlar Rektörlüğe iletilmekte ve onay alınmaktadır.

Merkez müdürümüzün takdirine göre, önemli görülen konular Merkez Yönetim Kurulunun gündemine alınır. Merkez Yönetim Kurulu, Merkez Yönetim Kurulu; Merkez Müdürü, Merkez Müdür Yardımcısı ve Merkez Müdürünün önerisi ile Rektör tarafından görevlendirilen Üniversite içinden, inşaat mühendisliği ve/veya mimarlık dalında yüksek lisans veya doktora programını bitirmiş dört öğretim elemanı ve Üniversite içinden, yer bilimleri alanında çalışmaları bulunan bir öğretim elemanı olmak üzere toplam yedi kişiden oluşur. Yönetim Kurulunda alınmış bir karar, doğrudan yürürlüğe girer.

Planlama Faaliyetleri Araştırma ve Geliştirme süreçleri için yeni komisyonların oluşturulması planlanmaktadır.

Uygulama Faaliyetleri

Kontrol Etme ve Önlem Alma (İyileştirme) Faaliyetleri

Örnek Gösterilen Uygulamalar

Yönetim Kurul Toplantıları

Olgunluk Düzeyi (Rubrik) Dereceli Derecelendirme Puanı) İyileştirilmiş, sistematik, sürdürülebilir ve örnek gösterilebilir uygulamalar bulunmaktadır (5).

Kanıtlar

Merkezimizin yönetmeliğine <https://depem.gazi.edu.tr/view/page/43228> den ulaşılabilmektedir.

A.1.2. Liderlik

Merkezimizin merkez müdürümüzün önderliğinde kalite güvencesi sistemi ve kültürü oluşturma konusunda sahipliği ve motivasyonu yüksektir. Merkezimizde liderlik anlayışı ve koordinasyon kültürü yerleşmiştir. Merkez müdürü ve merkez personeli arasında etkin bir iletişim ağı oluşturulmuştur.

Planlama Faaliyetleri

Bilgilendirme toplantıları yapılacaktır.

Uygulama Faaliyetleri

Kontrol Etme ve Önlem Alma (İyileştirme) Faaliyetleri

Örnek Gösterilen Uygulamalar

Olgunluk Düzeyi (Rubrik Dereceli Derecelendirme Puanı) Kurumun geneline yayılmış, kalite güvencesi sistemi ve kültürünün gelişimini destekleyen etkin liderlik uygulamaları bulunmaktadır (3).

Kanıtlar

Personele yönelik yapılan toplantılar.

A.1.3. Kurumsal Dönüşüm Kapasitesi

Ulusal ve uluslararası alandaki gelişmeler ve paydaş beklentileri dikkate alınarak merkezimizin geleceğe hazır olması doğrultusunda çalışmalara devam edilmektedir.

Planlama Faaliyetleri

Uygulama Faaliyetleri

Kontrol Etme ve Önlem Alma (İyileştirme) Faaliyetleri

Örnek Gösterilen Uygulamalar

Olgunluk Düzeyi (Rubrik Dereceli Derecelendirme Puanı) Amaç, misyon ve hedefler doğrultusunda gerçekleştirilen değişim yönetimi uygulamaları izlenmekte ve önlemler alınmaktadır (4).

Kanıtlar

Merkezimizin strateji planına <https://deprem.gazi.edu.tr/view/page/191614> den ulaşılabilmektedir.

A.1.4. İç Kalite Güvencesi Mekanizmaları

Merkezimizde sorumluluk ve yetkiler tanımlanmış ve akış şemaları belirlenmiştir.

Planlama Faaliyetleri

Uygulama Faaliyetleri

Merkezimizin Stratejileri ve Hedefleri, bölüm internet sayfasında yayınlanmaktadır.

Kontrol Etme ve Önlem Alma (İyileştirme) Faaliyetleri

Örnek Gösterilen Uygulamalar

Olgunluk Düzeyi (Rubrik Dereceli Derecelendirme Puanı) iç kalite güvencesi sistemi birimin geneline yayılmış, şeffaf ve bütüncül olarak yürütülmektedir. (3).

Kanıtlar:

A.1.5. Kamuoyunu Bilgilendirme ve Hesap Verebilirlik

Kamuoyunu bilgilendirme merkezimiz internet sayfası aracılığı ile ve zaman zaman yazılı, görsel ve sosyal medya kullanılarak yapılmaktadır. Merkezimizin internet sayfası doğru, güncel, ilgili ve kolayca erişilebilir bilgiyi vermektedir ve bunun sürekliliğinin sağlanması için gerekli mekanizma kurulmuştur.

Planlama Faaliyetleri

Uygulama Faaliyetleri Her yıl düzenlenen birim faaliyet raporları birim üst yöneticisi tarafından onaylandıktan sonra merkezimiz web sayfasında yayınlanmakta ve her yıl yenilenmektedir

Kontrol Etme ve Önlem Alma (İyileştirme) Faaliyetleri

Örnek Gösterilen Uygulamalar

Olgunluk Düzeyi (Rubrik Dereceli Derecelendirme Puanı) Kurumun kamuoyunu bilgilendirme ve hesap verebilirlik mekanizmaları izlenmekte ve paydaş görüşleri doğrultusunda iyileştirilmektedir [4].

Kanıtlar:

Merkezimizin birim faaliyet raporuna ve diğer kamuoyu bilgilendirme faaliyetlerine merkezimizin web sayfasından (<https://deprem.gazi.edu.tr/>) ulaşılabilir.

A.2. Misyon ve Stratejik Amaçlar

Merkezimiz; misyon, vizyon ve amacını gerçekleştirmek üzere üniversitemizin politikaları doğrultusunda oluşturduğu stratejik amaç ve hedeflerini planlayarak uygulamakta ve sonuçlarını internet sayfası aracılığı ile kamuoyu ile paylaşmaktadır.

A.2.1. Misyon, Vizyon ve Politikalar

Merkezimizin misyon ve vizyon ifadeleri aşağıdaki gibi tanımlanmıştır ve birim çalışanlarınca bilinmekte ve paylaşılmaktadır.

Misyon

Deprem, afet yönetim ve kentsel güvenlik sürecinin temel unsurları olan, zarar azaltma, hazırlık, müdahale ve iyileştirme konularında üniversiteler, ilgili kurum ve kuruluşlar ile gerekli çalışmaları yürütmek, sonuçlarını uygulamaya dönüştürerek, güncel bilgi birikimini toplumun hizmetine sunmak.

Vizyon

Ulusal düzeyde en verimli ve en kaliteli Deprem Mühendisliği Uygulama ve Araştırma Merkezi haline gelmek, uluslararası düzeyde ise saygın, iyi tanınan ve aranan, işbirliği yapma olanakları sürekli gelişen ve öğrenen bir merkez olmak.

A.2.2. Stratejik Amaç ve Hedefler

Merkezimizde stratejik plan kültürü ve geleneği vardır, mevcut dönemi kapsayan, kısa/orta uzun vadeli amaçlar, hedefler, eylemler bulunmaktadır. Merkezimizin amaç ve hedefleri 2019-2023 strateji planında aşağıdaki gibi belirlenmiştir.

Amaç 1. Deprem tehlikesi ve riskini yeni yöntemlerle belirlemek, deprem bilgi alt yapısını oluşturmak ve deprem senaryoları geliştirilmek.

Hedef 1.1. Deprem öncesi, anı ve sonrasında fay zonlarındaki yerkabuğu deformasyonlarını ulusal ve yerel ağlarla sürekli olarak izlemek ve modelleme çalışmaları yürütmek.

Hedef 1.2. Depremlerin çok disiplinli ve sistematik araştırmalarla izlenmelerine devam etmek ve bu çalışmaları akademik yayınlara dönüştürmek.

Hedef 1.3. Bölgesel ve yerel deprem tehlike haritaları için altlık oluşturmaya yönelik çalışmalar yapmak.

Hedef 1.4. Ankara ve yakın civarında zayıf ve kuvvetli yer hareketini ölçen deprem istasyonlarının kesintisiz çalışma performansını artırmak.

Hedef 1.5. Ankara ve yakın civarında deprem bilgilerini güvenilir ve hızlı bir şekilde veren bir merkez olmak.

Hedef 1.6. Ankara ve yakın civarı deprem aktivitelerini sürekli izlemek, kaydedilen deprem verilerini arşivlemek, analiz etmek, elde edilecek bilgileri ve verileri yayınlamak ve paylaşımını sağlamak.

Amaç 2. Risk odaklı afet yönetiminin benimsenmesini sağlamak.

Hedef 2.1 Afet risklerini azaltma konusunda etkinlikler düzenlemek, çalışmalar yürütmek.

Hedef 2.2 Bölgesel ve yerel afet risklerine belirlemek.

Hedef 2.3. Yerleşime açılması düşünülen boş alanlardaki tüm afet tehlikelerini, yapılaşmış alanlarda ise tüm afet risklerini büyük ölçekli haritalar üzerinde belirleyen mikrobölgeleme çalışmaları ve bu çalışmalardan elde edilen sonuçların mekânsal planlama çalışmalarında etkin kullanımı için yerel yönetimlerle birlikte pilot mikrobölgeleme yapmak.

Amaç 3. Toplumsal farkındalığı artırarak afet ve acil durumlara sürekli hazırlıklı olmak.

Hedef 3.1 Afet ve acil durumlara ilişkin eğitim ve uygulama kapasitesini artırmak.

Hedef 3.2. Afet yönetimi konusunda eğitim çalışmalarına devam ederek bu konuda sürekli aranan bir merkez olmak ve işbirliği olanaklarını sürekli geliştirmek.

Hedef 3.3 Afet ve acil durumlarda kamuoyunu doğru şekilde bilgilendirmek ve bilgi kirliliğini önlemek.

Amaç 4. Güvenli yerleşme ve dayanıklı yapılaşmayı sağlamak.

Hedef 4.1. Başta okul ve hastaneler olmak üzere, mevcut binaların hasar görebilirliklerini belirlemek ve bunlarla ilgili metodolojiler geliştirmek.

Amaç 5. Merkezimizi Enstitü haline getirerek üniversitemizde var olan potansiyeli çok daha etkin bir şekilde kullanmak, deprem ve afet yönetimi ile ilgili konularda eğitim çalışmalarında bulunmak.

Deprem Mühendisliği Uygulama ve Araştırma Merkezi'nin stratejik yönetim sürecinin bir parçası olarak kalite güvencesi politikalarını ve bu politikaları hayata geçirmek üzere yapmakta olduğu stratejileri mevcuttur.

Bu amaçlara yönelik olarak;

Birimin amaç ve hedefleri ile vizyon ve misyonuna yönelik olarak, depremlerin nedenleri, oluşumu, mühendislik yapıları ve insanlar üzerindeki etkileri ve deprem risklerinin azaltılması ve afet yönetimi konularında, temel ve uygulamalı araştırmalar yapmakta, bunların koordineli bir şekilde yapılmasını sağlamakta ve bu konularda danışmanlık hizmeti verilmesinin yanı sıra bilimsel toplantılar ve seminerler düzenlemektedir.

- Araştırma Merkezi bünyesinde kurulmuş olan 27 adet zayıf ve kuvvetli yer hareketi istasyonundan Ankara ve civarında meydana gelen depremler online olarak "Veri-İşlem" merkezimize aktarılmakta ve bu veriler üzerinde Format Dönüşümü, Değerlendirme, Arşivleme ve Veri Dağıtımları yapılmaktadır. Bunlardan, zayıf yer hareketi istasyonlarından gelen veriler ile Ankara ve civarında oluşan depremlerin yeri, büyüklüğü, derinliği ve odak mekanizması çözümü gibi birtakım sismolojik parametrelerinin uygun yazılım programları (örneğin, ZSACWIN; Kandilli-UDİM, 2010) ile hesaplanması ve yorumlanması yapılmaktadır. Kuvvetli yer hareketi istasyonlarından gelen ivme-kayıt verilerinin ise uygun yazılım programları (örneğin, SCREAM ve ART ivme analiz yazılımları; GÜRALP) ile değerlendirilmeleri yapıp depolanmaktadır. ANKARA-Net olarak adlandırılan bu network ağı Merkezimizin vizyonu ve misyonunda belirtilen ilkelere uygun bir şekilde İçişleri Bakanlığı Afet ve Acil Durum Yönetimi Başkanlığı (AFAD) Türkiye Ulusal Kuvvetli Yer hareketi veri tabanı (TR-KYH), AFAD Türkiye Deprem Veri Merkezi ve Ulusal Zayıf Yer hareketi istasyon ağına bağlı olarak ve katkı vererek çalışmakta ve Türkiye'deki istasyon ağları üzerinden 7/24 izlenebilmektedir. Aşağıdaki linklerden bu amaç doğrultusunda yapılan çalışmalara ulaşabilirsiniz.

<https://tadas.afad.gov.tr/login>

<https://deprem.afad.gov.tr/istasyonlar>

- DEMAR, ANKARA-NET istasyonları; 2008 yılından beri dünyadaki en etkin network ağı izleme federasyonu olan “The International Federation of Digital Seismograph Networks (FDSN-Uluslararası Dijital Sismograf Ağları Federasyonu)” üyesidir. Bahsedilen bu kuruluşun Türkiye’deki az sayıda üyesinden biri olan Merkezimiz, uluslararası kuvvetli yer hareketi network ağı olarak takip edilmektedir. Bu network ağına aşağıdaki linkten ulaşılabilir.

<http://www.fdsn.org/networks/detail/GZ/>

Bahsedilen bu ulusal ve uluslararası iş birliktelikler birimizin kalite güvencesinin sürekli olarak en üst seviyede tutulmasına ve sürekli gelişmesine olanak sağlamaktadır. Bu sayede merkezimiz misyon ve hedeflerine ulaştığına emin olmasını sağlayacak bir ölçme değerlendirmesi sağlayabilmektedir.

- Merkezimiz ulusal birlikler ve iş birliktelikler çerçevesinde AFAD’ın temel ve uygulamalı araştırmalarının yapılması ve finanse edilmesi için kurulmuş olan Ulusal Deprem Araştırma Programını (UDAP) koordine eden Türkiye Ulusal Sismoloji ve Arziçi Fiziği Komisyonunun (TUSAK) etkin bir üyesidir. Bu komisyon AFAD’ın deprem/afet yönetimi ile ilgili tehlike ve risklerin belirlenmesi ve zararlarının azaltılması konularında çok disiplinli araştırma-geliştirme (AR-GE) çalışmalarını yürütmek için ilgili araştırma konularına ve ulusal stratejisine yön vermektedir.
- Araştırma Merkezimiz, Afet ve Acil Durum Yönetimi Başkanlığı (AFAD), Çevre, Şehircilik ve İklim Değişikliği Bakanlığı ve ilgili diğer bakanlık ve kurumlar, yerel yönetimler ile proje birliktelikleri ve buna bağlı olarak prototip çalışmalar yapmakta, danışmanlık hizmeti sunmakta, panel, kongre, sempozyum ve çalıştaylar düzenlemekte ve ayrıca deprem ve afet yönetimi ile mevzuat hazırlığı çalışmalarına ve il afet risk azaltma planı gibi hazırlanması yasal olarak zorunlu olan afet yönetimi ile ilgili planlarının hazırlanmasına destek olmaktadır. Ayrıca talep eden birimlere deprem ve afet yönetimi konularında eğitim vermekte, seminerler düzenlemekte ve işbirlikleri yapmaktadır.
- Merkezimizin amaç ve hedefleri doğrultusunda, bünyesindeki öğretim üyeleri, uzmanlar, mühendisler ile merkez içinde, mühendislik fakültesindeki diğer öğretim üyeleriyle ve diğer üniversitelerdeki bilim insanlarıyla birlikte akademik iş birlikleri yaparak farklı disiplinleri de içerisine alacak şekilde Bilimsel Araştırma Projeleri yapmış ve yapmaya devam etmektedir. Bu sayede merkezimizin misyon, vizyon ve hedeflerinin gerçekleştirilmesine ve sürekli gelişmesine önemli bir katkıda bulunmaktadır. Bu projelerden 2007 yılında Gazi Üniversitesi, Bilimsel Araştırma Projesi çerçevesinde yapılmış olan Ankara Yöresi Zayıf ve Kuvvetli Yer hareketi Kayıt Ağının Kurulması (ANKARA-NET) projesi, araştırma merkezimizin yer hareketi kayıt ağıımızın kurulması için yapılan başlangıç projesidir. Bu sayede Ankara ve çevresinde özellikle yeni yerleşim alanlarındaki zemin yapı etkileşiminin belirlenmesi ve Ankara ve çevresindeki deprem aktivitesinin yakından izlenmesi ve güncelleştirilmesi konularında İç Anadolu Bölgesi ve ülkemiz için önemli bir adım olan deprem izleme network ağı kurulmuştur. Aşağıda sadece Araştırma Merkezimiz bünyesinde yapılan bilimsel projeler verilmiştir.
 - Türkiye Deprem Bölgeleri Haritaları ve Deprem Yönetmeliklerinin gelişimi, G.Ü. Bilimsel Araştırma Projesi (2006-2008).

- Ankara'nın Deprem Tehlikesinin Belirlenmesi, G.Ü Bilimsel Araştırma Projesi (2010-2012).
- Ankara ve Çevresindeki Plio-Kuvaterner Zeminlerde Mikrobölgeleme Çalışmaları, G.Ü Bilimsel Araştırma Projesi (2010-2013).
- Ankara ve Civarında Gazi Üniversitesi DEMAR Tarafından Kurulan Zayıf ve Kuvvetli Yer Hareketi Kayıt İstasyonlarındaki Zeminlerin Karakterizasyonlarının Yapılması ve Yer Etkilerinin Belirlenmesi, G.Ü Bilimsel Araştırma Projesi (2011-2013).
- Merkezimiz, amaç ve hedefleri doğrultusunda bilimsel toplantılar ve paneller düzenlemektedirler. Bu sayede hem konu ile ilgili bilim insanlarını hem de kamuoyunu bilgilendirme faaliyetlerinde bulunularak üniversitemiz en iyi şekilde temsil edilmekte ve üniversitemizin tanınırlığına önemli katkılar sağlanmaktadır. Bu amaçla Gazi Üniversitesi bünyesinde Araştırma Merkezimiz tarafından 2008 yılında Ankara'nın Deprem Tehlikesi ve Riski Çalıştayı ve 2010 yılında Türkiye'nin Deprem Gerçeği Paneli düzenlenmiş, bu çalıştay ve panellerde sunulan çalışmalar ve sonuçlar derlenerek kitaplaştırılmıştır. Ayrıca Araştırma Merkezimizin çalışanları depremle ilgili konularda ulusal ve uluslararası ölçekte yapılan birçok konferansın düzenleme ve bilim kurullarında görev almışlardır. Aşağıda bunlarla bazı örnek çalışma sunulmuştur.
 - Ankara'nın Deprem Tehlikesi ve Riski Çalıştayı, 19 Mart 2008, Gazi Üniversitesi, Mimar Kemalettin Salonu, Ankara (Bildiri Kitabı, 172 sayfa).
 - Türkiye'nin Deprem Gerçeği paneli, Ocak 2010, Gazi Üniversitesi, Mühendislik ve Mimarlık Fak., Akademi Salonu, Ankara (Panel Kitabı, 136 sayfa).
 - Yeni Deprem Tehlike Haritası ve Bina Deprem Yönetmeliği ile ilgili olarak başta Ankara, İstanbul, Eskişehir, Bursa, Aydın, Denizli gibi birçok ilde konferanslar verilmiştir. Çanakkale'de yapılan bir panele de panelist olarak katkı verilmiştir.
 - Üniversitemiz 95. Yıl etkinlikleri kapsamında 1-7 Mart Deprem Haftasında Emniyet Genel Müdürlüğü Polis Arama ve Kurtarma personelinin bilgi birikimini arttırmak, alanında uzmanlaşmasını sağlamak, Acil Durum ve Afet Yönetimi alanında ihtiyaç duyulacak bilgi ve becerilere sahip personel yetiştirmek amacıyla 375 personele "Afetlere Hazırlık ve Afet Yönetimi" konularında eğitim verilmiştir.
 - Ankara İl Afet ve Acil Durum Müdürlüğü tarafından organize edilen 8 Nisan 2021 tarihinde düzenlenen il afet risk azaltma planı 1.calıstayına katılmış ve bir bildiri sunulmuştur.
 - 10 Mart 2021 tarihinde Türkiye Odalar ve Borsalar Birliği üyeleri için "İşletmeler, Yerel Odalar ve Borsalar İçin Deprem Mevzuatı" eğitimi verilmiştir.
 - Afet Araştırmaları Derneği tarafından organize edilen ve 31 Mayıs 2021 tarihinde saat 20:00 – 21:30 arasından yapılan on-line panele moderatör olarak ve panelist olarak katkı verilmiştir.
 - 5-7 Ekim 2021 tarihleri arasında İçişleri Bakanlığı Afet ve Acil Durum Yönetimi Başkanlığının ev sahipliğinde yapılan 3. Uluslararası Afet ve Dirençlilik Kongresine Düzenleme Kurulu ve Bilim Kurulu Üyesi olarak, panelist olarak ve bildiri sunarak destek verilmiştir.
 - 27-28 Aralık 2021 tarihleri arasında Afet ve Acil Durum Yönetimi Başkanlığı tarafından organize edilen Türkiye Afet Risk Azaltma Planı Çalıştayına moderatör olarak ve raporun hazırlamasına akademik danışman olarak katkı verilmiştir.

- o Çok sayıda televizyon programına katılarak Türkiye'nin deprem gerçeđi, yapılması gereken çalışmalar vb. birçok konuda yorumlarda bulunarak depremlerle baş edebilmek konusunda halkın bilgi düzeyinin artırılmasına katkılarda bulunmuştur.

Planlama Faaliyetleri

Uygulama Faaliyetleri

Kontrol Etme ve Önlem Alma (İyileştirme) Faaliyetleri

Örnek Gösterilen Uygulamalar

2019-2023 Strateji Planı

Olgunluk Düzeyi (Rubrik Dereceli Derecelendirme Puanı): Birimin genelinde misyon, vizyon ve politikalarla uyumlu uygulamalar bulunmaktadır (3).

Kanıtlar

Merkezimizin 2019-2023 Strateji planı
(https://webupload.gazi.edu.tr/upload/377/2022/1/27/ede87bec-42d1-4423-ae0d-7f31bbc4f65d-stratejik-plan-demar_2019_2023_yeni_version.pdf)

A.2.3. Performans Yönetimi

Merkezimizde performans yönetim sistemleri bütünsel bir yaklaşımla ele alınmaya çalışılmaktadır. Merkezimizin stratejik bakış açısını yansıtan performans yönetimi süreç odaklı ve paydaş katılımı ile sürdürülmeye çalışılmaktadır.

A.3. Yönetim Sistemleri

Merkezimiz stratejik hedeflerine ulaşmayı nitelik ve nicelik olarak güvence altına almak amacıyla Merkez müdürü, müdür yardımcısı, yönetim ve danışma kurulu üyeleri ve personeli ile çalışmalarını yürütmektedir.

A.3.1. Bilgi Yönetim Sistemi

Merkezimiz Ankara ve yakın civarındaki deprem kayıt istasyonları ile deprem aktivitesini gözlemekte verileri toplamakta, analiz etmekte ve raporlamaktadır. Ayrıca merkezimizin önemli etkinlikleri ve süreçlerine ilişkin veriler toplanmakta, analiz edilmekte, raporlanmakta ve stratejik yönetim için kullanılmakta ve kalite yönetim süreçlerini beslemektedir. Merkezimiz Üniversite çapında kullanılan bilgi sistemlerini kullanmaktadır. Her türlü faaliyet ve sürece ilişkin verileri toplamak, analiz etmek ve

raporlamak üzere bir bilgi yönetim sistemi kullanılmaktadır. Bu bilgi sisteminin kontrolü rektörlüğümüz tarafından yapılmaktadır.

Planlama Faaliyetleri

Uygulama Faaliyetleri

Kontrol Etme ve Önlem Alma (İyileştirme) Faaliyetleri

Örnek Gösterilen Uygulamalar

Olgunluk Düzeyi (Rubrik Dereceli Derecelendirme Puanı): İyileştirilmiş, sistematik, sürdürülebilir ve örnek gösterilebilir uygulamalar bulunmaktadır (5).

Kanıtlar

İnternet: Bilgi Yönetim Sistemleri: Kurumsal Veri Yönetim Sistemi, Elektronik Belge Yönetim Sistemi (EBYS), GaziNet Bilgi Sistemleri, Döner Sermaye Bilgi Sistemi, Personel Bilgi Sistemi,

A.3.2. İnsan Kaynakları Yönetimi

Merkezimizin insan kaynağı ihtiyacı belirlenerek talepler Rektörlüğe iletilmektedir. Rektörlük onayını takiben ilgili kanun maddeleri kapsamında işe alınma, atanma ve yükseltme ile ilgili süreçler yürütülmektedir. İnsan kaynakları yönetimine ilişkin kurallar ve süreçler bulunmaktadır. Şeffaf bir şekilde yürütülen bu süreçler merkezimizde herkes tarafından bilinmektedir. Eğitim ve liyakat öncelikli kriter olup yetkinliklerin artırılması temel hedefimizdir.

Çalışanların (akademik-idari) memnuniyet, şikayet ve önerilerini belirlemek ve izlemek amacıyla geliştirilmiş olan yöntem ve mekanizmalar uygulanmakta ve sonuçları değerlendirilerek iyileştirilmektedir.

Planlama Faaliyetleri

Uygulama Faaliyetleri

Kontrol Etme ve Önlem Alma (İyileştirme) Faaliyetleri

Örnek Gösterilen Uygulamalar

Olgunluk Düzeyi (Rubrik Dereceli Derecelendirme Puanı): Kurumda insan kaynakları yönetimi uygulamaları izlenmekte ve ilgili iç paydaşlarla değerlendirilerek iyileştirilmektedir (4).

A.3.3. Finansal Yönetim

Merkezimizin bir bütçesi bulunmamaktadır. Bu nedenle temel gelir ve gider kalemleri tanımlanmamıştır.

A.3.4. Süreç Yönetimi

Tüm etkinliklere ait süreçler ve alt süreçler tanımlıdır. Süreçlerdeki sorumlular, iş akışı, yönetim, sahiplenme yazılı hale getirilmiş ve birim personeline içselleştirilmiştir. Ayrıca sürekli iyileştirme yönünde de çalışmalar yapılmaktadır.

A.4. Paydaş Katılımı

Merkezimiz, iç ve dış paydaşlarının stratejik kararlara ve süreçlere katılımını sağlamak üzere geri bildirimlerini almak ve kararlarında kullanmak üzere sistem oluşturmuştur.

A.4.1. İç ve Dış Paydaş Katılımı

İç ve dış paydaşların karar alma, yönetim ve iyileştirme süreçlerine katılım mekanizmaları tanımlanmıştır. Gerçekleşen katılımın etkinliği, kurumsallığı ve sürekliliği irdelenmektedir. Uygulama örnekleri, iç kalite güvencesi sisteminde iç ve dış paydaş katılımı ve etkinliği mevcuttur. Sonuçlar değerlendirilmekte ve bağlı iyileştirmeler gerçekleştirilmektedir.

A.4.2. Öğrenci Geri Bildirimleri

Merkezimizde öğrenci bulunmamaktadır.

A.4.3. Mezun İlişkileri Yönetimi

Merkezimizde öğrenci olmadığı için mezun ilişkileri yönetimi için herhangi bir çalışma yapılmamıştır.

A.5. Uluslararasılaşma

Merkezimizin uluslararasılaşma yönünde gayret ve çabaları devam etmektedir.

A.5.1. Uluslararasılaşma Süreçlerinin Yönetimi

Merkezimiz, uluslararasılaşma süreçlerinin yönetimi ve organizasyonel yapısını kurumsallaştırma yönünde çabaları üniversitemizin uluslararasılaştırma politikası ile uyumlu olacak şekilde devam etmektedir.

A.5.2. Uluslararasılaşma Kaynakları

Uluslararasılaşma çalışmalarında henüz istenilen seviyeye gelineemediği için herhangi bir kaynak belirlemesi yapılamamıştır.

A.5.3. Uluslararasılaşma Performansı

Uluslararasılaşma çalışmalarında henüz istenilen seviyeye gelineemediği için herhangi bir performans izlemesi yapılamamıştır.

EĞİTİM VE ÖĞRETİM

B.1. Program Tasarımı, Değerlendirmesi ve Güncellenmesi

Merkezimizde öğrenci olmadığı için program tasarımı, değerlendirilmesi ve güncellenmesine yönelik herhangi bir çalışma yapılmamıştır.

B.1.1. Programların Tasarımı ve Onayı

Merkezimizde öğrenci olmadığı için programların tasarımı ve onayına yönelik herhangi bir çalışma yapılmamıştır.

B.1.2. Programın Ders Dağılım Dengesi

Merkezimizde öğrenci olmadığı için programın ders dağılım dengesine yönelik herhangi bir çalışma yapılmamıştır.

B.1.3. Ders Kazanımlarının Program Çıktılarıyla Uyumu

Merkezimizde öğrenci olmadığı için ders kazanımlarının program çıktılarıyla uyumuna yönelik herhangi bir çalışma yapılmamıştır.

B.1.4. Öğrenci İş Yüküne Dayalı Ders Tasarımı

Merkezimizde öğrenci olmadığı için öğrenci iş yüküne dayalı ders tasarımına yönelik herhangi bir çalışma yapılmamıştır.

B.1.5. Programların İzlenmesi ve Güncellenmesi

Merkezimizde öğrenci olmadığı için programların izlenmesi ve güncellenmesine yönelik herhangi bir çalışma yapılmamıştır.

B.1.6. Eğitim ve Öğretim Süreçlerinin Yönetimi

Merkezimizde öğrenci olmadığı için eğitim ve öğretim süreçlerinin yönetimine yönelik herhangi bir çalışma yapılmamıştır.

B.2. Programların Yürütülmesi (Öğrenci Merkezli Öğrenme Öğretme ve Değerlendirme)

Merkezimizde öğrenci olmadığı için programların yürütülmesine yönelik herhangi bir çalışma yapılmamıştır.

B.2.1. Öğretim Yöntem ve Teknikleri

Merkezimizde öğrenci olmadığı için öğretim yöntem ve tekniklerine yönelik herhangi bir çalışma yapılmamıştır.

B.2.2. Ölçme ve Değerlendirme

Merkezimizde öğrenci olmadığı için ölçme ve değerlendirmeye yönelik herhangi bir çalışma yapılmamıştır.

B.2.3. Öğrenci Kabulü, Önceki Öğrenmenin Tanınması ve Kredilendirilmesi

Merkezimizde öğrenci olmadığı için öğrenci kabulü, önceki öğrenmenin tanınması ve kredilendirilmesine yönelik herhangi bir çalışma yapılmamıştır.

B.2.4. Yeterliliklerin Sertifikalandırılması ve Diploma

Merkezimizde öğrenci olmadığı için yeterliliklerin sertifikalandırılması ve diplomaya yönelik herhangi bir çalışma yapılmamıştır.

B.3. Öğrenme Kaynakları ve Akademik Destek Hizmetleri

Merkezimizde öğrenci olmadığı için öğrenme kaynakları ve akademik destek hizmetlerine yönelik herhangi bir çalışma yapılmamıştır.

B.3.1. Öğrenme Ortam ve Kaynakları

Merkezimizde öğrenci olmadığı için öğrenme ortam ve kaynaklarına yönelik herhangi bir çalışma yapılmamıştır.

B.3.2. Akademik Destek Hizmetleri

Merkezimizde öğrenci olmadığı için akademik destek hizmetlerine yönelik herhangi bir çalışma yapılmamıştır.

B.3.3. Tesis ve Altyapılar

Merkezimizde öğrenci olmadığı için tesis ve altyapılara yönelik herhangi bir çalışma yapılmamıştır.

B.3.4. Dezavantajlı Gruplar

Merkezimizde öğrenci olmadığı için dezavantajlı gruplara yönelik herhangi bir çalışma yapılmamıştır.

B.3.5. Sosyal, Kültürel, Sportif Faaliyetler

Merkezimizde öğrenci olmadığı için sosyal, kültürel, sportif faaliyetlere yönelik herhangi bir çalışma yapılmamıştır.

B.4. Öğretim Kadrosu

Merkezimizde öğrenci olmadığı için öğretim kadrosuna yönelik herhangi bir çalışma yapılmamıştır.

B.4.1. Atama, Yükseltme ve Görevlendirme Kriterleri

Merkezimizde öğrenci olmadığı için atama, yükseltme ve görevlendirme kriterlerine yönelik herhangi bir çalışma yapılmamıştır.

B.4.2. Öğretim Yetkinlikleri ve Gelişimi

Merkezimizde öğrenci olmadığı için öğretim yetkinlikleri ve gelişimine yönelik herhangi bir çalışma yapılmamıştır.

B.4.3. Eğitim Faaliyetlerine Yönelik Teşvik ve Ödüllendirme

Merkezimizde öğrenci olmadığı için eğitim faaliyetlerine yönelik teşvik ve ödüllendirmeye yönelik herhangi bir çalışma yapılmamıştır.

ARAŞTIRMA VE GELİŞTİRME

C.1. Araştırma Süreçlerinin Yönetimi ve Araştırma Kaynakları

Merkezimiz, araştırma faaliyetlerini stratejik planı çerçevesinde belirlenen akademik öncelikleri ile yerel, bölgesel ve ulusal kalkınma hedefleriyle uyumlu, değer üretebilen ve toplumsal faydaya dönüştürülebilen biçimde yürütmeye çalışmaktadır. Bu faaliyetler için uygun fiziki altyapı ve mali kaynaklar oluşturma ve bunları etkin bir şekilde kullanma yönünde araştırmalar sürdürmektedir.

Merkezimiz öğretim üyeleri ve personeli çalışma ve araştırma alanlarını, gelişen teknolojiye ve ulusal kalkınma hedeflerine uygun olarak ve dışa bağımlılığı azaltmak amacıyla belirlemektedir. Öğretim Üyeleri, araştırmaları için gerekli maddi destek için TÜBİTAK, AFAD-UDAP, Kalkınma Ajansları gibi kamu kuruluşları ve AB destekli projelerin yanı sıra Üniversitenin BAP birimini de başvuruda bulunabilirler. Ayrıca, her yıl Haziran ayında yapılan törenle, Fen Bilimleri ve Sosyal Bilimler Atıf İndeksinde (SSCI ve SCI) yer alan dergilerde yayın yapan akademik personele parasal ödül verilmektedir. Deprem mühendisliği ve afet yönetiminin her türlü alanı ile ilgili çalışmalar yürütülmektedir. Araştırma faaliyetlerinin çıktısı olarak yapılan yayınlar, sunulan bildirimler ve projeler sürekli olarak yıllık faaliyet raporlarında analiz edilmektedir.

C.1.1. Araştırma Süreçlerinin Yönetimi

Araştırma süreçlerin yönetimine ilişkin yaklaşımlar, motivasyon ve yönlendirme işlevi, kısa ve uzun vadeli hedefler, araştırma yönetimi ekibi ve görev tanımları belirlenmiştir; uygulamalar bu kurumsal tercihler yönünde gelişmektedir. Bilimsel araştırma süreçlerin yönetiminin etkinliği ve başarısı izlenmekte ve iyileştirilmektedir.

Eğitim-öğretim sürecini etkin şekilde yürütebilmek üzere nitelikli personele ihtiyaç bulunmaktadır. Rektörlük onayını takiben ilgili kanun maddeleri kapsamında işe alınma, atanma ve yükseltme ile ilgili süreçler yürütülmektedir.

Araştırma kadrosunun yetkinliğini ve tecrübesini geliştirmesi için gerekli altyapı ve gereçler, ilgili personelin yaptıkları bilimsel araştırma projeleri kapsamında Gazi Üniversitesi Bilimsel Araştırma Projeleri Birimi tarafından karşılanmaktadır. Ulusal ve uluslararası kongre ve etkinliklere katılımı teşvik amacıyla Rektörlük bütçesinden her dönem için belirli destekler sağlanabilmektedir.

Bölümümüzde yıllık hazırlanan birim faaliyet raporları web sayfamızda yayınlanmakta ve her yıl yenilenmektedir.

Planlama Faaliyetleri

Uygulama Faaliyetleri

Araştırma projeleri kapsamına ve içinde bulundukları paydaşlara göre ayrı süreç yönetimi ve organizasyon yapısına göre yönetilmektedir.

Kontrol Etme ve Önlem Alma (İyileştirme) Faaliyetleri

Örnek Gösterilen Uygulamalar

Olgunluk Düzeyi (Rubrik Dereceli Derecelendirme Puanı): Birimde tüm alanları kapsayıcı şekilde araştırma-geliştirme süreçlerinin yönetimi ve organizasyonel yapısı kurumsal tercihler yönünde uygulamaya konularak bazı sonuçlar elde edilmiştir. Ancak bu sonuçlar izlenmemektedir **(3)**.

Kanıtlar

Merkezimizin internet sayfası (<https://deprem.gazi.edu.tr/>).

C.1.2. İç ve Dış Kaynaklar

Merkezimizin fiziki, teknik ve mali araştırma kaynakları misyon, hedef ve stratejileriyle yeterince uyumlu ve yeterli değildir. Kaynaklar çeşitlendirilmeye ve iyileştirilmeye çalışılmaktadır.

Misyon ve hedeflerle uyumlu olarak üniversite dışı kaynaklara yönelme desteklenmekte ve bu yöndeki çabalar devam etmektedir.

Merkezimiz Mühendislik Fakültesi binası içerisinde yer alan konferans salonu gibi imkanlardan yararlanabilmektedir.

Döner Sermaye veya Bilimsel Araştırma Projeleri (BAP) gibi Projelerden elde edilen gelirlerin bir kısmı merkezin demirbaş ve sarf malzemelerinin temininde kullanılmaktadır. Döner sermaye gelirlerinin %15'lik bölümü Merkez fonunda toplanarak merkezimizin ihtiyaçlarını karşılamak amacı ile merkez müdürümüzün talebi doğrultusunda bütçe elverdiği ölçüde kullanılmaktadır.

Planlama Faaliyetleri

Uygulama Faaliyetleri

Kontrol Etme ve Önlem Alma (İyileştirme) Faaliyetleri

Örnek Gösterilen Uygulamalar

Olgunluk Düzeyi (Rubrik Dereceli Derecelendirme Puanı): Birimin araştırma ve geliştirme faaliyetlerini sürdürebilmek için uygun nitelik ve nicelikte fiziki, teknik ve mali kaynaklar programlar arası denge gözetilerek sağlanmaktadır. Ancak bu kaynakların kullanımına yönelik sonuçlar izlenmemektedir (3).

Kanıtlar

C.1.3. Doktora Programları ve Doktora Sonrası İmkanlar

Merkezimizde öğrenci olmadığı için doktora programları ve doktora sonrası imkanlara yönelik herhangi bir çalışma yapılmamıştır.

C.2. Araştırma Yetkinliği, İş Birlikleri ve Destekler

Merkezimiz, personelinin bilimsel araştırma yetkinliğini sürdürmek, geliştirmek ve iyileştirmek için olanaklar (eğitim, iş birlikleri, destekler vb.) yaratmaya çalışmaktadır.

Akademik personelin bilimsel çalışmalarına destek sağlamak üzere kurulan Bilimsel Araştırma Proje (BAP) birimi tarafından, Altyapı Projesi, Bağımsız Bilimsel Araştırma Projesi, Bilimsel Tanınırlığı Arttırma Projesi, Çağrılı Proje, Çok Disiplinli Araştırma Projesi, Destek Projesi, Kariyere Başlangıç Projesi, Lisansüstü Tez Projesi, Öncelikli Alan Araştırma Projesi, Patent Destek Projesi, Üniversite-Sanayi İşbirliği Projesi gibi farklı kategorilerdeki birçok araştırma projesine destek verilmektedir. BAP Proje desteğinin amacı, Üniversitenin akademik birimlerinde araştırmayı teşvik etmek, yaygınlaştırmak; yeni ve öncelikli alanlarda araştırmalara olanak tanımaktır. Bu çerçevede BAP bütçesinin harcanmasında temel ilke, bütçenin çok sayıda araştırmacıya proje bazında destek sağlayacak şekilde kullanılmasıdır. Desteklenecek projelerden beklenen hedefler, yayın, patent, faydalı model gibi ürünlerin geliştirilmesi, üniversite içinde ve dışında bilimsel araştırmanın özendirilmesidir. Bilimsel araştırma projeleri, Gazi Üniversitesinin uzman elemanı bulunan her dal ile ilgili, ulusal bilim ve teknoloji politikalarına, ülkenin kalkınma planı hedeflerine, Bilim ve Teknoloji Yüksek Kurulu kararlarına ve Gazi Üniversitesi yönetim kurulunun belirlediği bilim politikalarına uygun konulara öncelik verilerek değerlendirilir ve seçilir. Bilimsel araştırma projelerinin bilime, ülkenin teknolojik, ekonomik, sosyal, sanatsal, kültürel gelişimine ve kalkınmasına katkı sağlaması esastır. Bilimsel araştırma projelerinin seçimi ve desteklenmesinde; temel bilimler içerikli, sonuçları uygulamaya dönük, kaynakları ve faaliyetleri bakımından çok katılımlı, çok merkezli, kurumlar arası, uluslararası ve disiplinler arası nitelikteki projelere öncelik verilir.

Öğretim Üyeleri, araştırmaları için gerekli maddi destek için Üniversitenin BAP birimi yanında TÜBİTAK, Kalkınma Ajansları, AFAD-UDAP gibi kamu kuruluşları ve AB destekli projelere de başvuruda bulunma imkanı vardır.

C.2.1. Araştırma Yetkinlikleri ve Gelişimi

Akademik ve idari personelin araştırma ve geliştirme yetkinliğini geliştirmek üzere eğitim, çalıştay, proje pazarları vb. gibi sistematik faaliyetler gerçekleştirilmeye gayret gösterilmektedir.

Öğretim Üyelerimiz ve personelimiz tarafından, yayınlar yapılmakta bunlar internet sayfamıza konulmaktadır.

Planlama Faaliyetleri

Uygulama Faaliyetleri

Kontrol Etme ve Önlem Alma (İyileştirme) Faaliyetleri

Öğretim üyelerinin, öğretim elemanlarının ve personelin araştırma faaliyetlerini iyileştirmek adına üniversite tarafından sağlanan eğitimler.

Örnek Gösterilen Uygulamalar

Olgunluk Düzeyi (Rubrik Dereceli Derecelendirme Puanı): Birimde, öğretim elemanlarının araştırma yetkinliğinin değerlendirilmesine ve geliştirilmesine yönelik uygulamalar düzenli olarak izlenmekte ve izlem sonuçları paydaşlarla birlikte değerlendirilerek önlemler alınmaktadır (4).

Kanıtlar

C.2.2. Ulusal ve Uluslararası Ortak Programlar ve Ortak Araştırma Birimleri

Kurumlararası işbirliklerini, disiplinlerarası girişimleri, sinerji yaratacak ortak girişimleri özendirecek mekanizmalar oluşturulmaya çalışılmaktadır.

C.3. Araştırma Performansı

Merkezimizde, araştırma faaliyetlerini verilere dayalı ve periyodik olarak ölçmeye, çalışılmakta ve yapmış olduğu yayınlar ve diğer çalışmalar internet sayfasında yayımlamaktadır. Elde edilen bulgular, birimin araştırma ve geliştirme performansının periyodik olarak gözden geçirilmesi ve sürekli iyileştirilmesi için kullanılmaktadır.

C.3.1. Araştırma Performansının İzlenmesi ve Değerlendirilmesi

Merkezimizdeki araştırma faaliyetleri yıllık bazda izlenir, değerlendirilir, hedeflerle karşılaştırılır ve sapmaların nedenleri irdelenir. Birimin odak alanlarının üniversite içi bilinirliği, üniversite dışı bilinirliği; uluslararası görünürlük, uzmanlık iddiası konularının analizi, hedeflerle uyumu sistematik olarak analiz edilmeye çalışılmaktadır. Performans temelinde teşvik ve takdir mekanizmaları henüz oluşturulamamıştır.

C.3.2. Öğretim Elemanı/Araştırmacı Performansının Değerlendirilmesi

Öğretim elemanlarının araştırma performansını paylaşması beklenmekte ve bunlar ilgili paydaşlarca bilinmektedir. Araştırma performansı yıl bazında izlenir, değerlendirilir ve kurumsal politikalar doğrultusunda ve faaliyet raporlarında kullanılmaktadır.

TOPLUMSAL KATKI

D.1. Toplumsal Katkı Süreçlerinin Yönetimi ve Toplumsal Katkı Kaynakları

Merkezimiz, toplumsal katkı faaliyetlerini stratejik amaçları ve hedefleri doğrultusunda yönetmektedir. Bu faaliyetler için uygun fiziki altyapı ve mali kaynaklar henüz istenilen düzeyde oluşturulamamıştır.

D.1.1. Toplumsal Katkı Süreçlerinin Yönetimi

Merkezimizin toplumsal katkı politikası, toplumsal katkı süreçlerinin yönetimi ve organizasyonel yapısı kurumsallaşmıştır. Toplumsal katkı süreçlerinin yönetim ve organizasyonel yapısı kurumun toplumsal katkı politikası ile uyumludur, görev tanımları belirlenmiştir. Yapının işlerliği izlenmekte ve bağlı iyileştirmeler gerçekleştirilmektedir.

D.1.2. Kaynaklar

Merkezimizin bir bütçesi olmadığı için toplumsal katkı etkinliklerine ayrılan kaynağı da yoktur. Kısıtlı imkanlar içinde bu tür faaliyetler sürdürülmeye çalışılmaktadır.

D.2. Toplumsal Katkı Performansı

Merkezimiz, toplumsal katkı stratejisi ve hedefleri doğrultusunda ve çok kısıtlı imkanlarla yürüttüğü faaliyetleri periyodik olarak izlemekte ve sürekli iyileştirmeye çalışmaktadır.

D.2.1. Toplumsal Katkı Performansının İzlenmesi ve Değerlendirilmesi

Merkezimiz, Sürdürülebilir Kalkınma Amaçları ile uyumlu, dezavantajlı gruplar dahil toplumun ve çevrenin ihtiyaçlarına cevap verebilen ve değer yaratan toplumsal katkı faaliyetlerinde bulunmaya çalışmaktadır. Ulusal ve uluslararası düzeyde kurumsal iş birlikleri, çeşitli kamu kurum ve kuruluşlarına yapılan görevlendirmeler ile kurumun bünyesinde yer alan birimler aracılığıyla yürütülen eğitim, hizmet, araştırma, danışmanlık vb. toplumsal katkı faaliyetleri izlenmektedir.

SONUÇ VE DEĞERLENDİRME

Merkezimiz depremlerin nedenleri, oluşumu, mühendislik yapıları ve insanlar üzerindeki etkileri ve deprem risklerinin azaltılması ve afet yönetimi konularında, temel ve uygulamalı araştırmalar yapmak, teşvik ve koordine etmek, danışmanlık hizmeti vermek, bilimsel toplantı, kurs ve seminerler düzenlemek, yurtiçi ve yurtdışındaki benzer merkezlerle iletişim kurmak, lisansüstü eğitimde kurs ve programlar geliştirilmesine yardımcı olmak, bilgi birikimi sağlamak ve yaymak amacıyla kurulmuştur.

Merkezimiz; Ülkenin deprem risklerinin azaltılması ve afet yönetimi ile ilgili çalışmalarına olan büyük ihtiyaç ve ilgi olması, bu alanda toplumun bilgi ve bilinç düzeyinin gelişmesi ve güvenlik talebinin artma eğilimlerinin olması, yeni çıkan yasalarda yerel yönetimlere, deprem, afet yönetimi ve zarar azaltma planlaması konularında yeni görevlerin verilmiş olması gibi nedenlere bağlı olarak toplumdan gelen bu talepler doğrultusunda hızla gelişmekte olan bir merkezdir.

Birimin amaç ve hedefleri ile vizyon ve misyonuna yönelik olarak, depremlerin nedenleri, oluşumu, mühendislik yapıları ve insanlar üzerindeki etkileri ve deprem risklerinin azaltılması ve afet yönetimi konularında, temel ve uygulamalı araştırmalar yapmakta, bunların koordineli bir şekilde yapılmasını

sağlamakta ve bu konularda danışmanlık hizmeti verilmesinin yanı sıra bilimsel toplantılar ve seminerler düzenlemektedir.

Merkezimizin ana faaliyet alanları; Depremler öncesinde alınacak önlemler konusunda halkı bilinçlendirme ve deprem risklerini azaltmak amacıyla çalışmalar yapmak, Deprem sonrasında yapılacak acil yardım ve kurtarma çalışmalarının planlanmasına ve yürütülmesine yönelik çalışmalar yapmak, afet yönetimi konusunda bilgili, bilinçli ve sorumlu bireyler, yöneticiler, personeller yetiştirebilmek için eğitim çalışmaları yapmak, Ülkemizde deprem riski yüksek bölgelerde olabilecek hasar ve alınabilecek önlemler konusunda planlar geliştirmek, Depremler meydana gelmeden önce yetersiz mühendislik hizmeti almış problemlı yapıların güçlendirilmesi ve depremden sonra hasar gören yapıların onarılmasına yönelik uygulamalı araştırmalar yapmak, Merkez tarafından desteklenerek yürütülen çalışmalar sonucunda geliştirilen güçlendirme ve onarım yöntemlerinin uygulanmasında danışmanlık hizmeti vermek, Merkezin desteklediği çalışma ve araştırmalar sonucunda deprem ve deprem mühendisliği konusunda elde edilen bilgileri bilimsel toplantı, kurs ve seminerler düzenleyerek bilgi paylaşımını sağlamak ve Üniversitenin İnşaat Mühendisliği Bölümü lisans ve lisansüstü eğitiminde kurs ve programlar düzenlenmesine yardımcı olmak, öğrencilerin bilgilendirilmesine katkı sağlamaktır.

Merkezimiz yukarıda bahsedilen amaç ve ana faaliyetleri doğrultusunda çalışmalarına devam etmektedir.

Merkezimizde iyileştirilmesi hedeflenen alanları; Araştırmacı personel istihdamının sağlanması, Nitelikli araştırmacı yetiştirilmesine katkı düzeyinin artırılması, Deprem Mühendisliği konularında iç ve dış paydaş işbirlikleri düzeyinin artırılması, eğitim, çalıştay ve seminer faaliyetlerinin artırılması, Merkez altyapısının stratejik hedeflere yönelik geliştirilmesi ve Akademik kurumsal sürekliliğinin planlanması-geliştirilmesi şeklinde sıralanabilir.