



GAZİ ÜNİVERSİTESİ  
KALİTE KOMİSYONU

T.C.  
GAZİ ÜNİVERSİTESİ  
KALİTE KOMİSYONU

ÖĞRENME GELİŞİM EĞİTİM  
UYGULAMA VE ARAŞTIRMA  
MERKEZİ (ÖGEM)  
İÇ DEĞERLENDİRME RAPORU

(YÖKAK KİDR Sürüm 3.2'den uyarlanmıştır.)

Ankara, Ocak 2024



## İçindekiler

<b>ÖĞRENME GELİŞİM EĞİTİM UYGULAMA VE ARAŞTIRMA MERKEZİ (ÖGEM)</b> .....	5
<b>İÇ DEĞERLENDİRME RAPORU</b> .....	5
<b>ÖZET</b> .....	5
<b>BİRİM HAKKINDA BİLGİLER</b> .....	5
<b>1. İletişim Bilgileri</b> .....	5
<b>2. Tarihsel Gelişimi</b> .....	5
<b>3. Misyonu, Vizyonu, Değerleri ve Hedefleri</b> .....	6
<b>A. LİDERLİK, YÖNETİŞİM ve KALİTE</b> .....	8
<b>A.1. Liderlik ve Kalite</b> .....	8
<b>A.1.1. Yönetişim Modeli ve İdari Yapı</b> .....	8
<b>A.1.2. Liderlik</b> .....	8
<b>A.1.3. Kurumsal Dönüşüm Kapasitesi</b> .....	9
<b>A.1.4. İç Kalite Güvencesi Mekanizmaları</b> .....	9
<b>A.1.5. Kamuoyunu Bilgilendirme ve Hesap Verebilirlik</b> .....	10
<b>A.2. Misyon ve Stratejik Amaçlar</b> .....	11
<b>A.2.1. Misyon, Vizyon ve Politikalar</b> .....	11
<b>A.2.2. Stratejik Amaç ve Hedefler</b> .....	12
<b>A.2.3. Performans Yönetimi</b> .....	13
<b>A.3. Yönetim Sistemleri</b> .....	13
<b>A.3.1. Bilgi Yönetim Sistemi</b> .....	13
<b>A.3.2. İnsan Kaynakları Yönetimi</b> .....	14
<b>A.3.3. Finansal Yönetim</b> .....	14
<b>A.3.4. Süreç Yönetimi</b> .....	15
<b>A.4. Paydaş Katılımı</b> .....	15
<b>A.4.1. İç ve Dış Paydaş Katılımı</b> .....	15
<b>A.4.2. Öğrenci Geri Bildirimleri</b> .....	16
<b>A.4.3. Mezun İlişkileri Yönetimi</b> .....	16
<b>A.5. Uluslararasılaşma</b> .....	17
<b>A.5.1. Uluslararasılaşma Süreçlerinin Yönetimi</b> .....	17
<b>A.5.2. Uluslararasılaşma Kaynakları</b> .....	17
<b>A.5.3. Uluslararasılaşma Performansı</b> .....	18
<b>B. EĞİTİM VE ÖĞRETİM</b> .....	19
<b>B.1. Program Tasarımı, Değerlendirmesi ve Güncellenmesi</b> .....	19



B.1.1. Programların Tasarımı ve Onayı .....	19
B.1.2. Programın Ders Dağılım Dengesi .....	19
B.1.3. Ders Kazanımlarının Program Çıktılarıyla Uyumu .....	20
B.1.4. Öğrenci İş Yüküne Dayalı Ders Tasarımı .....	20
B.1.5. Programların İzlenmesi ve Güncellenmesi .....	21
B.1.6. Eğitim ve Öğretim Süreçlerinin Yönetimi .....	21
B.2. Programların Yürütülmesi (Öğrenci Merkezli Öğrenme Öğretme ve Değerlendirme) ...	22
B.2.1. Öğretim Yöntem ve Teknikleri .....	22
B.2.2. Ölçme ve değerlendirme .....	23
B.2.3. Öğrenci Kabulü, Önceki Öğrenmenin Tanınması ve Kredilendirilmesi .....	23
B.2.4. Yeterliliklerin Sertifikalandırılması ve Diploma .....	24
B.3. Öğrenme Kaynakları ve Akademik Destek Hizmetleri .....	24
B.3.1. Öğrenme Ortam ve Kaynakları .....	24
B.3.2. Akademik Destek Hizmetleri .....	25
B.3.3. Tesis ve Altyapılar .....	25
B.3.4. Dezavantajlı Gruplar .....	26
B.3.5. Sosyal, Kültürel, Sportif Faaliyetler .....	26
B.4. Öğretim Kadrosu .....	27
B.4.1. Atama, Yükseltme ve Görevlendirme Kriterleri .....	27
B.4.2. Öğretim Yetkinlikleri ve Gelişimi .....	28
B.4.3. Eğitim Faaliyetlerine Yönelik Teşvik ve Ödüllendirme .....	28
C. ARAŞTIRMA VE GELİŞTİRME .....	29
C.1. Araştırma Süreçlerinin Yönetimi ve Araştırma Kaynakları .....	29
C.1.1. Araştırma Süreçlerinin Yönetimi .....	29
C.1.2. İç ve Dış Kaynaklar .....	29
C.1.3. Doktora Programları ve Doktora Sonrası İmkanlar .....	30
C.2. Araştırma Yetkinliği, İş Birlikleri ve Destekler .....	30
C.2.1. Araştırma Yetkinlikleri ve Gelişimi .....	31
C.2.2. Ulusal ve Uluslararası Ortak Programlar ve Ortak Araştırma Birimleri .....	31
C.3. Araştırma Performansı .....	31
C.3.1. Araştırma Performansının İzlenmesi ve Değerlendirilmesi .....	32
C.3.2. Öğretim Elemanı/Araştırmacı Performansının Değerlendirilmesi .....	32
D. TOPLUMSAL KATKI .....	33
D.1. Toplumsal Katkı Süreçlerinin Yönetimi ve Toplumsal Katkı Kaynakları .....	33
D.1.1. Toplumsal Katkı Süreçlerinin Yönetimi .....	33
D.1.2. Kaynaklar .....	33



<b>D.2. Toplumsal Katkı Performansı</b> .....	34
<b>D.2.1. Toplumsal Katkı Performansının İzlenmesi ve Değerlendirilmesi</b> .....	34
<b>SONUÇ VE DEĞERLENDİRME</b> .....	36
<b>EK.3 YÖKAK DERECELİ DEĞERLENDİRME ANAHTARI</b> .....	37
<b>A. LİDERLİK, YÖNETİŞİM ve KALİTE</b> .....	38
<b>B. EĞİTİM ve ÖĞRETİM</b> .....	56
<b>C.ARAŞTIRMA VE GELİŞTİRME</b> .....	74
<b>D. TOPLUMSAL KATKI</b> .....	81



**ÖĞRENME GELİŞİM EĞİTİM UYGULAMA VE ARAŞTIRMA MERKEZİ**  
**(ÖGEM)**

**İÇ DEĞERLENDİRME RAPORU**

**ÖZET**

Hazırlanan BİDR'nin amacı, Öğrenme Gelişim Eğitim Uygulama ve Araştırma Merkezi'nin (ÖGEM) kendi güçlü ve gelişmeye açık yönlerini tanımaya ve iyileştirme süreçlerine katkı sağlamak ve merkezin öz değerlendirme çalışmalarını ortaya koymaktır. Ayrıca BİDR, paydaşlarla iletişim ve iş birliği, öz değerlendirme çalışmaları ve kalite güvencesi kültürünün yaygınlaştırılması ve içselleştirilmesi amacıyla kullanılacaktır.

**BİRİM HAKKINDA BİLGİLER**

Bu bölümde, Gazi Üniversitesi Öğrenme Gelişim Eğitim Uygulama ve Araştırma Merkezi (ÖGEM) tarihsel gelişimi, misyonu, vizyonu, değerleri ile hedefleri, organizasyon yapısı ve iyileştirme alanları hakkında bilgiler verilmiştir.

**1. İletişim Bilgileri**

Gazi Üniversitesi Öğrenme Gelişim Eğitim Uygulama ve Araştırma Merkezi (ÖGEM) Gazi Eğitim Fakültesi Yerleşkesi içinde bulunmaktadır. Gerekli iletişim bilgileri aşağıdaki tabloda sunulmuştur.

<b>Gazi Üniversitesi Öğrenme Gelişim Eğitim Uygulama ve Araştırma Merkezi (ÖGEM)</b>			
	Unvanı, Adı, Soyadı	Telefon	E-posta
Müdür	Prof. Dr. E. Rüya ÖZMEN	0533 410 42 92	<a href="mailto:eruya@gazi.edu.tr">eruya@gazi.edu.tr</a>
Müdür Yardımcısı	Doç. Dr. Arzu DOĞANAY BİLGİ	0532 516 40 31	<a href="mailto:arzudb@gazi.edu.tr">arzudb@gazi.edu.tr</a>
Birim Kalite Ekibi Başkanı	Prof. Dr. E. Rüya ÖZMEN	0533 410 42 92	<a href="mailto:eruya@gazi.edu.tr">eruya@gazi.edu.tr</a>

**Birim Adresi:** Emniyet Mahallesi, Bandırma Caddesi, No:6/31 Bosna Binası Zemin Kat  
06560 Yenimahalle/ANKARA  
**Birim Tel:** 0(312) 202 19 60  
**Mail adresi:** gaziogem@gmail.com

**2. Tarihsel Gelişimi**

Merkezimiz 2005 tarihinde Gazi Üniversitesi bünyesinde kurulmuştur. Görme ve Öğrenme Yetersizliği Olan Çocukları Araştırma ve Uygulama Merkezi (GÖYÇEM) olarak kuruluşu 29 Nisan 2005 tarih ve 25800 sayılı resmî gazetede yayınlanan merkezimizin ismi, 26.10.2015 tarih ve 29514 sayılı resmî gazetede yayınlan yönetmelikle Öğrenme Gelişim Eğitim Uygulama ve Araştırma Merkezi (ÖGEM) olarak değişmiştir. Gazi Üniversitesi Rektörlüğü bünyesinde faaliyet gösteren ÖGEM çocukların gelişim ve öğrenme performanslarının desteklenmesinde, önemli bilimsel ve toplumsal katkılar sunmak amacıyla araştırma ve uygulama merkezi olarak kurulmuştur. Merkez yönetmeliği, 29514 sayılı ve 26.10.2015 tarihli Resmî Gazete'de yayınlanmıştır.

ÖGEM kurulduğu tarihten itibaren bünyesinde bulunan iki birimiyle (Ebeveryn ve Çocuk Destek Birimi ve Araştırma Birimi) giderek artan bir hızla faaliyetlerine devam etmektedir. Bu çerçevede merkezde; erken çocukluk dönemi (0-3 yaş), okul öncesi dönem (3-6 yaş), ilköğretim birinci kademe, ikinci kademe ve lise düzeyinde birlikte ve ayrı eğitim kurumlarına devam eden, gelişimsel ve akademik alanlarda akranlarına göre eğitsel, davranışsal ve sosyal gereksinimleri olan ve eğitsel desteğe ihtiyaç duyan bireylere yönelik öğrenme ve gelişim değerlendirmesi yapılmakta, aile ve eğitimci danışmanlığı hizmetleri yürütmekte, eğitsel ve gelişimsel düzenlenmelerin yapılmasına destek verilmekte, akademik ve gelişimsel müdahale programı hazırlanmakta ve uygulanmaktadır. Ayrıca merkezin çalışmaları kapsamında geliştirilen programların öğretmenlerin mesleki gelişimlerine katkı sağlayacak sertifikalı ve sertifikasız eğitim programlarını düzenlenmekte ve yürütmektedir. Ayrıca özel eğitim öğretmenlerine, özel eğitim öğretmen adaylarına ve diğer öğretmenlik alanlarına yönelik mesleki gelişimlerini destekleyecek bilimsel toplantılar düzenlenmektedir.

Merkezde bir müdür yönetiminde, bir müdür yardımcısı ve 2 akademik personel ve bir idari personel bulunmaktadır. Bunun yanı sıra özel eğitim bölümünde görev yapan tüm öğretim elemanları gönüllük esasında uzmanlık alanları dahilinde aile danışmanlığı ve öğrenci takibi yapmaktadırlar.

### 3. Misyonu, Vizyonu, Değerleri ve Hedefleri

**Misyon:** ÖGEM'in misyonu, yetersizlikten etkilenmiş veya gelişimleri risk altında olan çocukların ve ilişkili herkesin hayatını geliştirmek için araştırma, uygulama ve politika geliştiren lider bir merkez olmaktır.

**Vizyon:** ÖGEM'in vizyonu yetersizlikten etkilenmiş veya gelişimleri risk altında olan çocukların gelişim ve öğrenmelerini desteklemede mükemmeliyete ulaşmaktır.

#### Değerler:

ÖGEM aşağıda sıralanan değerleri benimsemiştir:

##### *Eğitim ve Araştırmada Öncü*

Yetersizlikten etkilenmiş veya gelişimleri risk altında olan bireylerinde dahil olduğu, toplumsal ortak bir kültürün oluşmasına katkı sağlayan öğrenme ve araştırma isteğini teşvik etmeyi,

##### *Sorgulayıcı ve Yenilikçi*

Alanında özgünlüğü arayan; araştırma ve eğitimde gelişmeleri sorgulan ve toplumun gereksinimlerine hizmet edecek yenilikçi yapılanmayı desteklemeyi,

##### *İnsana Saygılı*

Millî değerleri sahip çıkarak her türlü görüş ve düşüncenin barış ve hoşgörü içinde dile getirilebildiği; din, dil, ırk, milliyet, cinsiyet ve düşünce farklılıklarını zenginlik olarak gören, her türlü ayrımcılığa karşı çıkan evrensel yaklaşımın yanında olmayı,

##### *Topluma Sorumlu*

Sahip olduğu bilgiyi iç ve dış paydaşlar aracılığı ile topluma aktarmayı,

##### *Etik Değerlere Bağlı*

Eğitim, araştırma ve uygulama ortamında güvenilir, uyumlu ve paylaşımcı anlayış ile bilimsel ahlaka önem vermeyi ve akademik değerlere sahip olmayı,

##### *Liyakat Esaslı*

Başarıyı, yeteneği, çalışmayı ve çabayı yücelten; seçim ve değerlendirmelerini yetkinlikler temelinde ve nesnellığı gözeterek gerçekleştirmeyi,

##### *Aidiyeti Gelişmiş*

Mensubu olmakla gurur duyulan ve bunun sorumluluğunu taşıyabilen bir kurum olmayı,

*Özgüveni Olan*

Özel eğitimde, eğitim, araştırma ve topluma hizmet sorumluluklarının yerine getirilmesinde ve karşılaşılan sorunların çözümünde cesaret ve kararlılıkla hareket etmeyi,

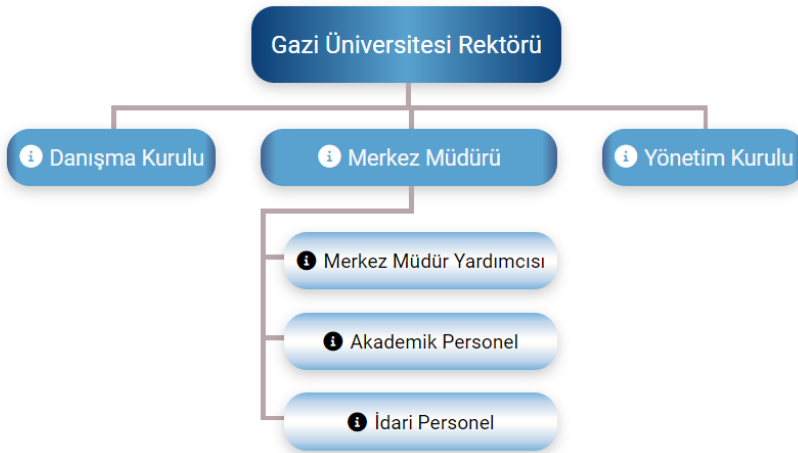
*Coğrafi Sorumluluklarının Farkında olmayı*

Sahip olduğu birim ve insan kaynaklarıyla bulunduğu bölgenin ve ülkenin özel eğitimle ilgili sorunlarına hızlı çözüm üretebilecek kurumsal donanımına sahip olmayı temel değerler olarak alır.

ÖGEM'in hedefleri, merkez yönetmeliğinin 5. Maddesinde aşağıdaki gibi sıralanmıştır:

- Erken çocukluk dönemi (0-3 yaş), okul öncesi dönem (3-6 yaş), ilköğretim birinci kademe, ikinci kademe ve lise düzeyinde birlikte ve ayrı eğitim kurumlarına devam eden, gelişimsel ve akademik disiplin alanlarında yaşıtlarına göre ek gereksinimlere ihtiyaç duyan bireylere yönelik değerlendirme ve danışmanlık hizmetlerini gerçekleştirmek,
- Uygun eğitsel ve gelişimsel önlemleri belirleyecek kararlar almak ve bu kararlar doğrultusunda, eğitim programı ve bu programa ilişkin eğitim materyalleri geliştirerek, gerekli görülen bireyleri eğitime almak, aile ve öğretmen rehberliği yapmak ve uygun eğitim ortamlarına çocukların yönlendirilip uygun eğitsel ve gelişimsel düzenlemelerin yapılmasını desteklemek ve izlemek,
- Kamu ve özel kurum ve kuruluşları, şirketler, vakıf ve derneklerle birlikte veya bağımsız olarak program, proje ve eğitimler geliştirmek ve uygulamak,
- Eğitimci, yönetici, uzman ve ailelere danışmanlık hizmeti vermek,
- Eğitim ve öğretim faaliyetlerinde bulunmak ve bu şekilde nitelikli insan gücü yetiştirilmesine yardımcı olmak,
- İlgili bakanlık ve kamu kuruluşları ile iş birliği yaparak, hizmet içi eğitim programları, kurslar ve seminerler düzenlemek,
- Ulusal ve uluslararası kongre, konferans ve bilimsel toplantılar düzenlemek,
- Ailelerin, eğitimci ve uzmanların gereksinimlerini karşılayacak her türlü yayın ve bilimsel faaliyetlerde bulunmak.

Gazi Üniversitesi Öğrenme Gelişim Eğitim Uygulama ve Araştırma Merkezi'ne (ÖGEM) ait organizasyon şeması aşağıdaki şekildedir:





## **A. LİDERLİK, YÖNETİŞİM ve KALİTE**

### **A.1. Liderlik ve Kalite**

**Gereklilikler** Birim, kurumsal dönüşümünü sağlayacak yönetim modeline sahip olmalı, liderlik yaklaşımları uygulamalı, iç kalite güvence mekanizmalarını oluşturmalı ve kalite güvence kültürünü içselleştirmelidir.

#### **A.1.1. Yönetişim Modeli ve İdari Yapı**

**Gereklilikler** Birimdeki yönetim modeli ve idari yapı (yasal düzenlemeler çerçevesinde kurumsal yaklaşım, gelenekler, tercihler); karar verme mekanizmaları, kontrol ve denge unsurları; kurulların çok sesliliği ve bağımsız hareket kabiliyeti, paydaşların temsil edilmesi; öngörülen yönetim modeli ile gerçekleşmenin karşılaştırılması, modelin kurumsallığı ve sürekliliği yerleşmiş ve benimsenmiştir. Organizasyon şeması ve bağlı olma/rapor verme ilişkileri; görev tanımları, iş akış süreçleri vardır ve gerçeği yansıtmaktadır; ayrıca bunlar yayımlanmış ve işleyişin paydaşlarca bilinirliği sağlanmıştır.

#### **Planlama Faaliyetleri**

Birimin misyon ve stratejik hedeflerine ulaşmasını güvence altına alan ve süreçleriyle uyumlu yönetim modeli ve idari yapılanması belirlenerek iş akış süreçlerine yansıtılmıştır.

#### **Uygulama Faaliyetleri**

Birimin yönetim modeli ve organizasyonel yapılanması birim ve alanların genelini kapsayacak şekilde faaliyet göstermekte olup, uygulamalar ÖGEM stratejik planı ile Birim Faaliyet Raporu'nda anlatıldığı gibi çevrimiçi seminerler ve farkındalık etkinlikleri çerçevesinde hayata geçirilmektedir.

#### **Kontrol Etme ve Önlem Alma (İvileştirme) Faaliyetleri**

Birimin yönetim ve organizasyonel yapılanmasına ilişkin uygulamaları birim tarafından takip edilmemektedir.

#### **Örnek Gösterilen Uygulamalar**

Bulunmamaktadır.

#### **Olgunluk Düzeyi (Rubrik Dereceli Derecelendirme Puanı)**

3

#### **Kanıtlar**

**A.1.1.1. Yönetişim modeli ve organizasyon şeması (görev tanımları, iş akış süreçleri ve organizasyon şeması)**

**Linkler;** [görev tanımları](#) - [iş akış süreçleri](#) - [organizasyon şeması](#)),

**A.1.1.2. Birimin yönetim ve idari alanlarla ilgili politikasını ve stratejik amaçlarını uyguladığına dair uygulamalar/kanıtlar**

**Linkler;** [ÖGEM stratejik plan](#), [Birim Faaliyet Raporu](#), [Stratejik Amaçlar Çerçevesindeki Uygulamalar](#), [Çevrimiçi seminerler](#), [Etkinlikler](#)

### **A.1.2. Liderlik**

**Gereklilikler** Birimde rektörün ve süreç liderlerinin yükseköğretim ekosistemindeki değişim, belirsizlik ve karmaşıklığı dikkate alan bir kalite güvencesi sistemi ve kültürü oluşturma konusunda sahipliği ve motivasyonu yüksektir. Bu süreçler çevik bir liderlik yaklaşımıyla yönetilmektedir.

Birimlerde liderlik anlayışı ve koordinasyon kültürü yerleşmiştir. Liderler birimin değerleri ve hedefleri doğrultusunda stratejilerinin yanı sıra; yetki paylaşımını, ilişkileri, zamanı, kurumsal motivasyon ve stresi de etkin ve dengeli biçimde yönetmektedir.

#### **Planlama Faaliyetleri**





Birim müdürünün kalite güvencesi sisteminin yönetimi ve kültürünün içselleştirilmesi konusunda sahipliği ve motivasyonu bulunmakta olup bunu kalite güvence politikası ile ortaya koymaktadır.

### **Uygulama Faaliyetleri**

Birimin geneline yayılmış, kalite güvencesi sistemi ve kültürünün gelişimini destekleyen etkin liderlik uygulamaları bulunmamaktadır.

### **Kontrol Etme ve Önlem Alma (İyileştirme) Faaliyetleri**

Liderlik uygulamaları ve bu uygulamaların kalite güvencesi sistemi ve kültürünün gelişimine katkısı birim tarafından takip edilmemektedir.

### **Örnek Gösterilen Uygulamalar**

Bulunmamaktadır.

### **Olgunluk Düzeyi (Rubrik Dereceli Derecelendirme Puanı)**

2

### **Kanıtlar**

#### **A.1.2.1. Kalite güvence politikası**

- [Kalite Güvencesi Politikası](#)

#### **A.1.3. Kurumsal Dönüşüm Kapasitesi**

**Gereklilikler** Yükseköğretim ekosistemi içerisindeki değişimleri, küresel eğilimleri, ulusal hedefleri ve paydaş beklentilerini dikkate alarak birimin geleceğe hazır olmasını sağlayan çevik yönetim yetkinliği vardır. Geleceğe uyum için amaç, misyon ve hedefler doğrultusunda birimi dönüştürmek üzere değişim yönetimi, kıyaslama, yenilik yönetimi gibi yaklaşımları kullanır ve kurumsal özgünlüğü güçlendirir.

### **Planlama Faaliyetleri**

Birimde değişim yönetimi bulunmamaktadır.

### **Uygulama Faaliyetleri**

Bulunmamaktadır.

### **Kontrol Etme ve Önlem Alma (İyileştirme) Faaliyetleri**

Bulunmamaktadır.

### **Örnek Gösterilen Uygulamalar**

Bulunmamaktadır.

### **Olgunluk Düzeyi (Rubrik Dereceli Derecelendirme Puanı)**

1

### **Kanıtlar**

-

#### **A.1.4. İç Kalite Güvencesi Mekanizmaları**

**Gereklilikler** PUKÖ çevrimleri itibarı ile takvim yılı temelinde hangi işlem, süreç, mekanizmaların devreye gireceği planlanmış, akış şemaları belirlidir. Sorumluluklar ve yetkiler tanımlanmıştır. Gerçekleşen uygulamalar değerlendirilmektedir.



Takvim yılı temelinde tasarlanmayan diğer kalite döngülerinin ise tüm katmanları içerdiği kanıtları ile belirtilmiştir, gerçekleşen uygulamalar değerlendirilmektedir.

Birime ait kalite güvencesi rehberi gibi, politika ayrıntılarının yer aldığı erişilebilir ve güncellenen bir doküman bulunmaktadır.

Birim Kalite Ekiplerinin süreç ve uygulamaları tanımlıdır, kurum çalışanlarınca bilinir. Ekip, iç kalite güvencesi sisteminin oluşturulması ve geliştirilmesinde etkin rol alır, program akreditasyonu süreçlerine destek verir. Ekip gerçekleştirilen etkinliklerin sonuçlarını değerlendirir. Bu değerlendirmeler karar alma mekanizmalarını etkiler.

### **Planlama Faaliyetleri**

Birimin tanımlanmış bir iç kalite güvencesi sistemi bulunmamaktadır.

### **Uygulama Faaliyetleri**

Bulunmamaktadır.

### **Kontrol Etme ve Önlem Alma (İyileştirme) Faaliyetleri**

Bulunmamaktadır.

### **Örnek Gösterilen Uygulamalar**

Bulunmamaktadır.

### **Olgunluk Düzeyi (Rubrik Dereceli Derecelendirme Puanı)**

1

### **Kanıtlar**

-

### **A.1.5. Kamuoyunu Bilgilendirme ve Hesap Verebilirlik**

**Gereklilikler** Kamuoyunu bilgilendirme ilkesel olarak benimsenmiştir, hangi kanalların nasıl kullanılacağı tasarlanmıştır, erişilebilir olarak ilan edilmiştir ve tüm bilgilendirme adımları sistematik olarak atılmaktadır. Birimin internet sayfası doğru, güncel, ilgili ve kolayca erişilebilir bilgiyi vermektedir; bunun sağlanması için gerekli mekanizma mevcuttur. Kurumsal özerklik ile hesap verebilirlik kavramlarının birbirini tamamladığına ilişkin bulgular mevcuttur.

İç ve dışa hesap verme yöntemleri kurgulanmıştır ve uygulanmaktadır. Sistemattir, ilan edilen takvim çerçevesinde gerçekleştirilir, sorumluları nettir. Alınan geri beslemeler ile etkinliği değerlendirilmektedir. Birimin bölgesindeki dış paydaşları, ilişkili olduğu yerel yönetimler, diğer üniversiteler, kamu kurumu kuruluşları, sivil toplum kuruluşları, sanayi ve yerel halk ile ilişkileri değerlendirilmektedir.

### **Planlama Faaliyetleri**

Birimde şeffaflık ve hesap verebilirlik ilkeleri doğrultusunda kamuoyunu bilgilendirmek üzere tanımlı süreçler bulunmaktadır.

### **Uygulama Faaliyetleri**

Birim tanımlı süreçleri doğrultusunda kamuoyunu bilgilendirme ve hesap verebilirlik mekanizmalarını işletmektedir. Bu kapsamda ÖGEM Stratejik Plan'ı ve Birim Faaliyet Raporu hazırlanarak üniversiteye sunulmuştur. Ayrıca, birim bünyesinde gerçekleştirilen faaliyetler düzenli olarak birimin internet sayfası aracılığıyla kamuoyuna duyurulmaktadır.

### **Kontrol Etme ve Önlem Alma (İyileştirme) Faaliyetleri**

Birimin kamuoyunu bilgilendirme ve hesap verebilirlik mekanizmaları hazırlanan stratejik plan, birim faaliyet raporları ve birim içi değerlendirme raporları ile birim ve üniversite tarafından takip edilmekte, özellikle üniversite tarafından sağlanan paydaş görüşleri doğrultusunda iyileştirilmektedir.

### **Örnek Gösterilen Uygulamalar**

Bulunmamaktadır.

### **Olgunluk Düzeyi (Rubrik Dereceli Derecelendirme Puanı)**

4

#### **Kanıtlar**

**A.1.5.1.** Birim internet sayfası: <https://ogem.gazi.edu.tr/>

**A.1.5.2.** [ÖGEM Stratejik Plan](#)

**A.1.5.3.** [Birim Faaliyet Raporu 2023](#)

**A.1.5.4.** Birim İçi Değerlendirme Raporu (BIDR)-2023

## **A.2. Misyon ve Stratejik Amaçlar**

**Gereklilikler** Birim; misyon, vizyon ve amacını gerçekleştirmek üzere kurumun politikaları doğrultusunda oluşturduğu stratejik amaçlarını ve hedeflerini planlayarak uygulamalı, performans yönetimi kapsamında sonuçlarını izleyerek değerlendirmeli ve kamuoyuyla paylaşmalıdır.

### **A.2.1. Misyon, Vizyon ve Politikalar**

**Gereklilikler** Misyon ve vizyon ifadesi tanımlanmıştır, birim çalışanlarınca bilinir ve paylaşılır. Birime özeldir, sürdürülebilir bir gelecek yaratmak için yol göstericidir.

Kalite güvencesi politikası vardır, paydaşların görüşü alınarak hazırlanmıştır. Politika kurum çalışanlarınca bilinir ve paylaşılır. Politika belgesi yalın, somut, gerçekçidir. Sürdürülebilir kalite güvencesi sistemini ana hatlarıyla tarif etmektedir. Kalite güvencesinin yönetim şekli, yapılanması, temel mekanizmaları, merkezi kurgu ve birimlere erişimi açıklanmıştır.

Aynı şekilde eğitim ve öğretim (uzaktan eğitimi de kapsayacak şekilde), araştırma ve geliştirme, toplumsal katkı, yönetim sistemi ve uluslararasılaşma politikaları vardır ve kalite güvencesi politikası için sayılan özellikleri taşır. Bu politika ifadelerinin somut sonuçları, uygulamalara yansıyan etkileri vardır; örnekleri sunulabilir.

#### **Planlama Faaliyetleri**

Birimde şeffaflık ve hesap verebilirlik ilkeleri doğrultusunda kamuoyunu bilgilendirmek üzere tanımlı süreçler bulunmaktadır.

#### **Uygulama Faaliyetleri**

Birimin tanımlanmış ve birime özgü misyon, vizyon ve politikaları bulunmaktadır.

#### **Uygulama Faaliyetleri**

Birim misyon, vizyon ve politikalarına uygun olarak çocuk değerlendirme ve aile görüşmeleri gibi faaliyetlerin yanı sıra, çevrimiçi seminerler düzenlemekte, ulusal düzeyde gerçekleştirilen eğitim çalışmalarına katılmaktadır.

#### **Kontrol Etme ve Önlem Alma (İyileştirme) Faaliyetleri**

Misyon, vizyon ve politikalar doğrultusunda gerçekleştirilen uygulamalar izlenerek yönetim kurulu toplantılarında iç paydaşlarla değerlendirilmekte, yıllık faaliyet raporları vasıtasıyla değerlendirme sonuçları ve bir sonraki dönem için atılacak adımlar paylaşılmaktadır.

### **Örnek Gösterilen Uygulamalar**



Bulunmamaktadır.

**Olgunluk Düzeyi (Rubrik Dereceli Derecelendirme Puanı)**

3

**Kanıtlar**

A.2.1.1. [Misyona ve Vizyona](#)

A.2.1.2. [Çevrimiçi seminerler](#)

A.2.1.3. [Birim Faaliyet Raporu- 2023](#)

A.2.1.4. [Birim Faaliyet Raporu- 2023 \(Bölüm 3.B.3 Stratejik Plan Değerlendirme Tabloları\)](#)

A.2.1.5. [E-Bültenler](#)

A.2.1.6. Birim internet sayfası: <https://ogem.gazi.edu.tr/>

A.2.1.7. Birim sosyal medya sayfaları: [Gazi ÖGEM - YouTube](#)  
<https://www.instagram.com/gaziogem2020/>

**A.2.2. Stratejik Amaç ve Hedefler**

**Gereklilikler** Stratejik Plan kültürü ve geleneği vardır, mevcut dönemi kapsayan, kısa/orta uzun vadeli amaçlar, hedefler, alt hedefler, eylemler ve bunların zamanlaması, önceliklendirilmesi, sorumluları, mali kaynakları bulunmaktadır, tüm paydaşların görüşü alınarak (özellikle stratejik paydaşlar) hazırlanmıştır. Mevcut stratejik plan hazırlanırken bir öncekinin ayrıntılı değerlendirilmesi yapılmış ve kullanılmıştır; yıllık gerçekleşme takip edilerek ilgili kurullarda tartışılmakta ve gerekli önlemler alınmaktadır.

**Planlama Faaliyetleri**

Birimin ilan edilmiş bir stratejik planı bulunmaktadır.

**Uygulama Faaliyetleri**

Birimin bütünsel, tüm birimleri tarafından benimsenmiş ve paydaşlarınca bilinen stratejik planı ve bu planıyla uyumlu olarak çevrimiçi seminerler düzenlenmekte, çocuk değerlendirme ve aile görüşmeleri gibi faaliyetleri gerçekleştirilmektedir.

**Kontrol Etme ve Önlem Alma (İyileştirme) Faaliyetleri**

Birimin uyguladığı stratejik plan yönetim kurulu toplantıları ve yıllık faaliyet raporları üzerinden takip edilerek ilgili paydaşlarla birlikte değerlendirilmektedir. Değerlendirmeler bir sonraki stratejik plana yansıtılacaktır. Henüz uygulamaya dair kanıt bulunmamaktadır.

**Örnek Gösterilen Uygulamalar**

Bulunmamaktadır.

**Olgunluk Düzeyi (Rubrik Dereceli Derecelendirme Puanı)**

3

**Kanıtlar**

A.2.2.1. [ÖGEM Stratejik plan](#)

A.2.2.2. [Stratejik plan çerçevesinde gerçekleştirilmiş çevrimiçi seminerler](#)

A.2.2.3. [Stratejik plan çerçevesinde gerçekleştirilmiş faaliyetlerin değerlendirmeleri - Birim Faaliyet Raporu-2023 \(Bölüm 3.B.3 Stratejik Plan Değerlendirme Tabloları\)](#)

A.2.2.4. [Stratejik plan çerçevesinde gerçekleştirilmiş diğer uygulamalar \(E-Bültenler\)](#)



### **A.2.3. Performans Yönetimi**

**Gereklilikler** Birimde performans yönetim sistemleri bütünsel bir yaklaşımla ele alınmaktadır. Bu sistemler birimin stratejik amaçları doğrultusunda sürekli iyileşmesine ve geleceğe hazırlanmasına yardımcı olur. Bilişim sistemleriyle desteklenerek performans yönetiminin doğru ve güvenilir olması sağlanmaktadır. Birimin stratejik bakış açısını yansıtan performans yönetimi süreç odaklı ve paydaş katılımıyla sürdürülmektedir.

Tüm temel etkinlikleri kapsayan kurumsal (genel, anahtar, uzaktan eğitim vb.) performans göstergeleri tanımlanmış ve paylaşılmıştır.

Performans göstergelerinin iç kalite güvencesi sistemi ile nasıl ilişkilendirildiği tanımlanmış ve yazılıdır. Kararlara yansımaları örnekleri mevcuttur.

Yıllar içinde nasıl değiştiği takip edilmektedir, bu izlemenin sonuçları yazılıdır ve gerektiği şekilde kullanıldığına dair kanıtlar mevcuttur.

#### **Planlama Faaliyetleri**

Birimde performans yönetimi bulunmamaktadır.

#### **Uygulama Faaliyetleri**

Bulunmamaktadır.

#### **Kontrol Etme ve Önlem Alma (İyileştirme) Faaliyetleri**

Bulunmamaktadır.

#### **Örnek Gösterilen Uygulamalar**

Bulunmamaktadır.

#### **Olgunluk Düzeyi (Rubrik Dereceli Derecelendirme Puanı)**

1

#### **Kanıtlar**

-

### **A.3. Yönetim Sistemleri**

**Gereklilikler** Birim, stratejik hedeflerine ulaşmayı nitelik ve nicelik olarak güvence altına almak amacıyla mali, beşerî ve bilgi kaynakları ile süreçlerini yönetmek üzere geliştirilen sistemleri kullanmaktadır.

#### **A.3.1. Bilgi Yönetim Sistemi**

**Gereklilikler** Birimin önemli etkinlikleri ve süreçlerine ilişkin veriler toplanmakta, analiz edilmekte, raporlanmakta ve stratejik yönetim için kullanılmaktadır. Akademik ve idari birimlerin kullandıkları Bilgi Yönetim Sistemi kalite yönetim süreçlerini beslemektedir. Bilgi Yönetim Sistemi güvenliği, gizliliği ve güvenilirliği sağlanmıştır.

#### **Planlama Faaliyetleri**

Birimde bilgi yönetim sistemi bulunmamaktadır.

#### **Uygulama Faaliyetleri**

Bulunmamaktadır.

#### **Kontrol Etme ve Önlem Alma (İyileştirme) Faaliyetleri**



Bulunmamaktadır.

**Örnek Gösterilen Uygulamalar**

Bulunmamaktadır.

**Olgunluk Düzeyi (Rubrik Dereceli Derecelendirme Puanı)**

1

**Kanıtlar**

-

**A.3.2. İnsan Kaynakları Yönetimi**

**Gereklilikler** İnsan kaynakları yönetimine ilişkin kurallar ve süreçler bulunmaktadır. Şeffaf şekilde yürütülen bu süreçler birimde herkes tarafından bilinmektedir. Eğitim ve liyakat öncelikli kriter olup yetkinliklerin artırılması temel hedefdir.

Çalışan (akademik-idari) memnuniyet, şikayet ve önerilerini belirlemek ve izlemek amacıyla geliştirilmiş olan yöntem ve mekanizmalar uygulanmakta ve sonuçları değerlendirilerek iyileştirilmektedir.

**Planlama Faaliyetleri**

Birim bünyesinde 2 öğretim üyesi, iki araştırma görevlisi ve bir idari personel olduğundan insan kaynakları yönetimine ilişkin tanımlı süreçler bulunmamaktadır.

**Uygulama Faaliyetleri**

Bulunmamaktadır.

**Kontrol Etme ve Önlem Alma (İyileştirme) Faaliyetleri**

Bulunmamaktadır.

**Örnek Gösterilen Uygulamalar**

Bulunmamaktadır.

**Olgunluk Düzeyi (Rubrik Dereceli Derecelendirme Puanı)**

1

**Kanıtlar**

**A.3.3. Finansal Yönetim**

**Gereklilikler** Temel gelir ve gider kalemleri tanımlanmıştır ve yıllar içinde izlenmektedir.

**Planlama Faaliyetleri**

Birimde finansal kaynakların yönetimine ilişkin olarak stratejik hedefler ile uyumlu tanımlı süreçler bulunmaktadır.

**Uygulama Faaliyetleri**

Birimin genelinde finansal kaynakların yönetime ilişkin uygulamalar tanımlı süreçlere uygun biçimde yürütülmektedir.

**Kontrol Etme ve Önlem Alma (İyileştirme) Faaliyetleri**

Birimde finansal kaynakların yönetim süreçleri takip edilerek yıllık faaliyet raporları vasıtasıyla üniversitenin ilgili birimleriyle paylaşılmaktadır.



### **Örnek Gösterilen Uygulamalar**

Bulunmamaktadır.

### **Olgunluk Düzeyi (Rubrik Dereceli Derecelendirme Puanı)**

4

### **Kanıtlar**

**A.3.3.1.** Yönetim Kurulu Kararları

**A.3.3.2.** [Birim Faaliyet Raporu-2023 \(Bölüm 3.A.1 Bütçe Uygulama Sonuçları\)](#)

### **A.3.4. Süreç Yönetimi**

**Gereklilikler** Tüm etkinliklere ait süreçler ve alt süreçler (uzaktan eğitim dahil) tanımlıdır. Süreçlerdeki sorumlular, iş akışı, yönetim, sahiplenme yazılıdır ve birimce içselleştirilmiştir. Süreç yönetiminin başarılı olduğunun kanıtları vardır. Sürekli süreç iyileştirme döngüsü kurulmuştur.

### **Planlama Faaliyetleri**

Birimde eğitim ve öğretim, araştırma ve geliştirme, toplumsal katkı ve yönetim sistemine ilişkin süreçler tanımlanmamıştır.

### **Uygulama Faaliyetleri**

Bulunmamaktadır.

### **Kontrol Etme ve Önlem Alma (İyileştirme) Faaliyetleri**

Bulunmamaktadır.

### **Örnek Gösterilen Uygulamalar**

Bulunmamaktadır.

### **Olgunluk Düzeyi (Rubrik Dereceli Derecelendirme Puanı)**

1

### **Kanıtlar**

### **A.4. Paydaş Katılımı**

**Gereklilikler** Birim, iç ve dış paydaşlarının stratejik kararlara ve süreçlere katılımını sağlamak üzere geri bildirimlerini almak, yanıtlamak ve kararlarında kullanmak için gerekli sistemleri oluşturmalı ve yönetmelidir.

### **A.4.1. İç ve Dış Paydaş Katılımı**

**Gereklilikler** İç ve dış paydaşların karar alma, yönetişim ve iyileştirme süreçlerine katılım mekanizmaları tanımlanmıştır.

Gerçekleşen katılımın etkinliği, kurumsallığı ve sürekliliği irdelenmektedir. Uygulama örnekleri, iç kalite güvencesi sisteminde özellikle öğrenci ve dış paydaş katılımı ve etkinliği mevcuttur. Sonuçlar değerlendirilmekte ve bağlı iyileştirmeler gerçekleştirilmektedir.

### **Planlama Faaliyetleri**

Birimin iç kalite güvence sistemi bulunmadığından paydaş katılımını sağlayacak mekanizmalar da bulunmamaktadır.



**Uygulama Faaliyetleri**

Bulunmamaktadır.

**Kontrol Etme ve Önlem Alma (İyileştirme) Faaliyetleri**

Bulunmamaktadır.

**Örnek Gösterilen Uygulamalar**

Bulunmamaktadır.

**Olgunluk Düzeyi (Rubrik Dereceli Derecelendirme Puanı)**

1

**Kanıtlar**

-

**A.4.2. Öğrenci Geri Bildirimleri**

**Gereklilikler** Öğrenci görüşü (ders, dersin öğretim elemanı, diploma programı, hizmet ve genel memnuniyet seviyesi, vb) sistematik olarak ve çeşitli yollarla alınmakta, etkin kullanılmakta ve sonuçları paylaşılmaktadır. Kullanılan yöntemlerin geçerli ve güvenilir olması, verilerin tutarlı ve temsil eder olması sağlanmıştır. Öğrenci şikayetleri ve/veya önerileri için muhtelif kanallar vardır, öğrencilerce bilinir, bunların adil ve etkin çalıştığı denetlenmektedir.

**Planlama Faaliyetleri**

Merkezimizde herhangi bir eğitim-öğretim faaliyeti bulunmadığından öğrenci geri bildirimlerinin alınmasına yönelik bir mekanizma bulunmamaktadır.

**Uygulama Faaliyetleri**

Uygulanabilir değildir.

**Kontrol Etme ve Önlem Alma (İyileştirme) Faaliyetleri**

Uygulanabilir değildir.

**Örnek Gösterilen Uygulamalar**

Uygulanabilir değildir.

**Olgunluk Düzeyi (Rubrik Dereceli Derecelendirme Puanı)**

1

**Kanıtlar**

-

**A.4.3. Mezun İlişkileri Yönetimi**

**Gereklilikler** Mezunların işe yerleşme, eğitime devam, gelir düzeyi, işveren/ mezun memnuniyeti gibi istihdam bilgileri sistematik ve kapsamlı olarak toplanmakta, değerlendirilmekte, birim gelişme stratejilerinde kullanılmaktadır.

**Planlama Faaliyetleri**

Merkezimizde herhangi bir eğitim-öğretim faaliyeti bulunmadığından bir mezun izleme sistemi bulunmamaktadır.





### **Uygulama Faaliyetleri**

Uygulanabilir değildir..

### **Kontrol Etme ve Önlem Alma (İyileştirme) Faaliyetleri**

Uygulanabilir değildir..

### **Örnek Gösterilen Uygulamalar**

Uygulanabilir değildir..

### **Olgunluk Düzeyi (Rubrik Dereceli Derecelendirme Puanı)**

1

### **Kanıtlar**

-

## **A.5. Uluslararasılaşma**

**Gereklilikler** Birim, uluslararasılaşma stratejisi ve hedefleri doğrultusunda süreçlerini yönetmeli, organizasyonel yapılanmasını oluşturmalı ve sonuçlarını periyodik olarak izleyerek değerlendirmelidir.

### **A.5.1. Uluslararasılaşma Süreçlerinin Yönetimi**

**Gereklilikler** Uluslararasılaşma süreçlerinin yönetimi ve organizasyonel yapısı kurumsallaşmıştır. Birimin uluslararasılaşma politikası ile uyumludur. Yönetim ve organizasyonel yapının işleyişi ve etkinliği irdelenmektedir.

### **Faaliyetler**

- *Her bir süreç için planlama, uygulama, kontrol etme ve önlem alma faaliyetleri özlüce açıklanmalıdır.*
- *Stratejik Plan Hedefleri, Strateji Eylem Planı (SEP), Kalite İyileştirme Planı (KİP) ve GÜ Kurumsal Akreditasyon Raporu (KAR) kapsamında gerçekleştirilen iyileştirmeler Sorumlu/İş Birliği Yapılacak Birim olarak belirlenen birimler tarafından mutlaka ilgili SP Hedefi/KİP/SEP Koduna referans vererek açıklanmalıdır.*

### **Olgunluk Düzeyi (Rubrik Dereceli Derecelendirme Puanı)**

### **Kanıtlar**

## **A.5.2. Uluslararasılaşma Kaynakları**

**Gereklilikler** Uluslararasılaşmaya ayrılan kaynaklar (mali, fiziksel, insan gücü) belirlenmiş, paylaşılmış, kurumsallaşmıştır. Bu kaynaklar nicelik ve nitelik bağlamında izlenmekte ve değerlendirilmektedir.

### **Planlama Faaliyetleri**

Birimin uluslararasılaşma süreçlerine ilişkin yönetsel ve organizasyonel yapılanması bulunmamaktadır.

### **Uygulama Faaliyetleri**

Bulunmamaktadır.

### **Kontrol Etme ve Önlem Alma (İyileştirme) Faaliyetleri**

Bulunmamaktadır.

### **Örnek Gösterilen Uygulamalar**



Bulunmamaktadır.

**Olgunluk Düzeyi (Rubrik Dereceli Derecelendirme Puanı)**

1

**Kanıtlar**

-

**A.5.3. Uluslararasılaşma Performansı**

**Gereklilikler** Uluslararasılaşma performansı izlenmektedir. İzlenme mekanizma ve süreçleri yerleşiktir, sürdürülebilirdir, iyileştirme adımlarının kanıtları vardır.

**Planlama Faaliyetleri**

Birimin uluslararasılaşma süreçlerine ilişkin yönetsel ve organizasyonel yapılanması bulunmamakta olduğu için bu konuda herhangi bir kaynak ataması da yapılmamıştır.

**Uygulama Faaliyetleri**

Bulunmamaktadır.

**Kontrol Etme ve Önlem Alma (İyileştirme) Faaliyetleri**

Bulunmamaktadır.

**Örnek Gösterilen Uygulamalar**

Bulunmamaktadır.

**Olgunluk Düzeyi (Rubrik Dereceli Derecelendirme Puanı)**

1

**Kanıtlar**

-



## **B. EĞİTİM VE ÖĞRETİM**

### **B.1. Program Tasarımı, Değerlendirmesi ve Güncellenmesi**

**Gereklilikler** Birim, öğretim programlarını Türkiye Yükseköğretim Yeterlilikleri Çerçevesi ile uyumlu; öğretim amaçlarına ve öğrenme çıktılarına uygun olarak tasarlamalı, öğrencilerin ve toplumun ihtiyaçlarına cevap verdiğiinden emin olmak için periyodik olarak değerlendirmeli ve güncellemelidir.

#### **B.1.1. Programların Tasarımı ve Onayı**

**Gereklilikler** Programların amaçları ve öğrenme çıktıları (kazanımları) oluşturulmuş, TYYÇ ile uyumu belirtilmiş, kamuoyuna ilan edilmiştir. Program yeterlilikleri belirlenirken kurumun misyon-vizyonu göz önünde bulundurulmuştur. Ders bilgi paketleri varsa ulusal çekirdek programı, varsa ölçütler (örneğin akreditasyon ölçütleri vb.) dikkate alınarak hazırlanmıştır. Kazanımların ifade şekli öngörülen bilişsel, duyuşsal ve devinimsel seviyeyi açıkça belirtmektedir. Program çıktılarının gerçekleştiğinin nasıl izleneceğine dair planlama yapılmıştır, özellikle birimin ortak (generic) çıktılarının irdelenme yöntem ve süreci ayrıntılı belirtilmektedir. Öğrenme çıktılarının ve gerekli öğretim süreçlerinin yapılandırılmasında bölüm bazında ilke ve kurallar bulunmaktadır. Program düzeyinde yeterliliklerin hangi eylemlerle kazandırılabilceği (yeterlilik-ders-öğretim yöntemi matrisleri) belirlenmiştir. Alan farklılıklarına göre yeterliliklerin hangi eğitim türlerinde (örgün, karma, uzaktan) kazandırılabilceği tanımlıdır. Programların tasarımında, fiziksel ve teknolojik olanaklar dikkate alınmaktadır (erişim, sosyal mesafe vb.)

#### **Planlama Faaliyetleri**

Merkezimizde eğitim ve öğretim faaliyeti bulunmadığından bu işlem maddesi uygulanabilir değildir.

#### **Uygulama Faaliyetleri**

Uygulanabilir değildir.

#### **Kontrol Etme ve Önlem Alma (İyileştirme) Faaliyetleri**

Uygulanabilir değildir.

#### **Örnek Gösterilen Uygulamalar**

Uygulanabilir değildir.

#### **Olgunluk Düzeyi (Rubrik Dereceli Derecelendirme Puanı)**

Uygulanabilir değildir.

#### **Kanıtlar**

-

#### **B.1.2. Programın Ders Dağılım Dengesi**

**Gereklilikler** Programın ders dağılımına ilişkin ilke, kural ve yöntemler tanımlıdır. Ders dağılımında öğretim elemanlarının uzmanlık alanları ve iş yükleri gözetilir ve ders dağılımı katılımcı bir şekilde belirlenir. Öğretim programı (müfredat) yapısı zorunlu-seçmeli ders, alan-alan dışı ders dengesini gözetmekte, kültürel derinlik ve farklı disiplinleri tanıma imkânı vermektedir. Ders sayısı ve haftalık ders saati öğrencinin akademik olmayan etkinliklere de zaman ayırabileceği şekilde düzenlenmiştir. Bu kapsamda geliştirilen ders bilgi paketlerinin amaca uygunluğu ve işlerliği izlenmekte ve bağlı iyileştirmeler yapılmaktadır.

#### **Planlama Faaliyetleri**

Merkezimizde eğitim ve öğretim faaliyeti bulunmadığından bu işlem maddesi uygulanabilir değildir.



### **Uygulama Faaliyetleri**

Uygulanabilir değildir.

### **Kontrol Etme ve Önlem Alma (İyileştirme) Faaliyetleri**

Uygulanabilir değildir.

### **Örnek Gösterilen Uygulamalar**

Uygulanabilir değildir.

### **Olgunluk Düzeyi (Rubrik Dereceli Derecelendirme Puanı)**

Uygulanabilir değildir.

### **Kanıtlar**

-

## **B.1.3. Ders Kazanımlarının Program Çıktılarıyla Uyumu**

**Gereklilikler** Derslerin öğrenme kazanımları (karma ve uzaktan eğitim de dahil) tanımlanmış ve program çıktıları ile ders kazanımları eşleştirmesi oluşturulmuş ve ilan edilmiştir. Kazanımların ifade şekli öngörülen bilişsel, duyuşsal ve devinimsel seviyeyi açıkça belirtmektedir.

Ders öğrenme kazanımlarının gerçekleştiğinin nasıl izleneceğine dair planlama yapılmıştır, özellikle alana özgü olmayan (genel) kazanımların irdelenme yöntem ve süreci ayrıntılı belirtilmektedir.

### **Planlama Faaliyetleri**

Merkezimizde eğitim ve öğretim faaliyeti bulunmadığından bu işlem maddesi uygulanabilir değildir.

### **Uygulama Faaliyetleri**

Uygulanabilir değildir.

### **Kontrol Etme ve Önlem Alma (İyileştirme) Faaliyetleri**

Uygulanabilir değildir.

### **Örnek Gösterilen Uygulamalar**

Uygulanabilir değildir.

### **Olgunluk Düzeyi (Rubrik Dereceli Derecelendirme Puanı)**

Uygulanabilir değildir.

### **Kanıtlar**

-

## **B.1.4. Öğrenci İş Yüküne Dayalı Ders Tasarımı**

**Gereklilikler** Tüm derslerin AKTS değeri web sayfası üzerinden paylaşılmakta, öğrenci iş yükü takibi ile doğrulanmaktadır. Staj ve mesleğe ait uygulamalı öğrenme fırsatları mevcuttur ve yeterince öğrenci iş yükü ve kredi çerçevesinde değerlendirilmektedir. Gerçekleşen uygulamanın niteliği irdelenmektedir. Öğrenci iş yüküne dayalı tasarımda uzaktan eğitimle ortaya çıkan çeşitlilikler de göz önünde bulundurulmaktadır.

### **Planlama Faaliyetleri**

Merkezimizde eğitim ve öğretim faaliyeti bulunmadığından bu işlem maddesi uygulanabilir değildir.



### **Uygulama Faaliyetleri**

Uygulanabilir değildir.

### **Kontrol Etme ve Önlem Alma (İyileştirme) Faaliyetleri**

Uygulanabilir değildir.

### **Örnek Gösterilen Uygulamalar**

Uygulanabilir değildir.

### **Olgunluk Düzeyi (Rubrik Dereceli Derecelendirme Puanı)**

Uygulanabilir değildir.

### **Kanıtlar**

-

## **B.1.5. Programların İzlenmesi ve Güncellenmesi**

**Gereklilikler** Her program ve ders için (örgün, uzaktan, karma, açıktan) program amaçlarının ve öğrenme çıktılarının izlenmesi planlandığı şekilde gerçekleştirilmektedir. Bu sürecin isleyişi ve sonuçları paydaşlarla birlikte değerlendirilmektedir. Eğitim ve öğretim ile ilgili istatistiki göstergeler (her yarıyıl açılan dersler, öğrenci sayıları, başarı durumları, geri besleme sonuçları, ders çeşitliliği, lab uygulama, lisans/lisansüstü dengeleri, ilişki kesme sayıları/nedenleri, vb) periyodik ve sistematik şekilde izlenmekte, tartışılmakta, değerlendirilmekte, karşılaştırılmakta ve kaliteli eğitim yönündeki gelişim sürdürülmektedir. Program akreditasyonu planlaması, teşviki ve uygulaması vardır; birimin akreditasyon stratejisi belirtilmiş ve sonuçları tartışılmıştır. Akreditasyonun getirileri, iç kalite güvence sistemine katkısı değerlendirilmektedir.

### **Planlama Faaliyetleri**

Merkezimizde eğitim ve öğretim faaliyeti bulunmadığından bu işlem maddesi uygulanabilir değildir.

### **Uygulama Faaliyetleri**

Uygulanabilir değildir.

### **Kontrol Etme ve Önlem Alma (İyileştirme) Faaliyetleri**

Uygulanabilir değildir.

### **Örnek Gösterilen Uygulamalar**

Uygulanabilir değildir.

### **Olgunluk Düzeyi (Rubrik Dereceli Derecelendirme Puanı)**

Uygulanabilir değildir.

### **Kanıtlar**

-

## **B.1.6. Eğitim ve Öğretim Süreçlerinin Yönetimi**

**Gereklilikler** Birim, eğitim ve öğretim süreçlerini bütüncül olarak yönetmek üzere; organizasyonel yapılanma (üniversite eğitim ve öğretim komisyonu, öğrenme ve öğretme merkezi, vb.), bilgi yönetim sistemi ve uzman insan kaynağına sahiptir. Eğitim ve öğretim süreçleri üst yönetimin koordinasyonunda yürütülmekte olup; bu süreçlere ilişkin görev ve sorumluluklar tanımlanmıştır.

Eğitim ve öğretim programlarının tasarlanması, yürütülmesi, değerlendirilmesi ve güncellenmesi faaliyetlerine ilişkin kurum genelinde ilke, esaslar ile takvim belirlidir.



Programlarda öğrenme kazanımı, öğretim programı (müfredat), eğitim hizmetinin verilme biçimi (örgün, uzaktan, karma, açıktan), öğretim yöntemi ve ölçme-değerlendirme uyumu ve tüm bu süreçlerin koordinasyonu üst yönetim tarafından takip edilmektedir.

#### **Planlama Faaliyetleri**

Merkezimizde eğitim ve öğretim faaliyeti bulunmadığından bu işlem maddesi uygulanabilir değildir.

#### **Uygulama Faaliyetleri**

Uygulanabilir değildir.

#### **Kontrol Etme ve Önlem Alma (İyileştirme) Faaliyetleri**

Uygulanabilir değildir.

#### **Örnek Gösterilen Uygulamalar**

Uygulanabilir değildir.

#### **Olgunluk Düzeyi (Rubrik Dereceli Derecelendirme Puanı)**

Uygulanabilir değildir.

#### **Kanıtlar**

-

### **B.2. Programların Yürütülmesi (Öğrenci Merkezli Öğrenme Öğretme ve Değerlendirme)**

#### **Gereklilikler** (Öğrenci Merkezli Öğrenme, Öğretme ve Değerlendirme)

Birim, hedeflediği nitelikli mezun yeterliliklerine ulaşmak amacıyla öğrenci merkezli ve yetkinlik temelli öğretim, ölçme ve değerlendirme yöntemlerini uygulamalıdır. Birim, öğrenci kabulleri, diploma, derece ve diğer yeterliliklerin tanınması ve sertifikalandırılmasına yönelik açık kriterler belirlemeli; önceden tanımlanmış ve ilan edilmiş kuralları tutarlı şekilde uygulamalıdır.

#### **B.2.1. Öğretim Yöntem ve Teknikleri**

**Gereklilikler** Öğretim yöntemi öğrenciyi aktif hale getiren ve etkileşimli öğrenme odaklıdır. Tüm eğitim türleri içerisinde (örgün, uzaktan, karma) o eğitim türünün doğasına uygun; öğrenci merkezli, yetkinlik temelli, süreç ve performans odaklı disiplinlerarası, bütüncü, vaka/uygulama temelinde öğrenmeyi öncelleyen yaklaşımlara yer verilir. Bilgi aktarımından çok derin öğrenmeye, öğrenci ilgi, motivasyon ve bağlılığına odaklanılmıştır.

Örgün eğitim süreçleri ön lisans, lisans ve lisansüstü öğrencilerini kapsayan; teknolojinin sunduğu olanaklar ve ters yüz öğrenme, proje temelli öğrenme gibi yaklaşımlarla zenginleştirilmektedir. Öğrencilerinin araştırma süreçlerine katılımı müfredat, yöntem ve yaklaşımlarla desteklenmektedir. Tüm bu süreçlerin uygulanması, kontrol edilmesi ve gereken önlemlerin alınması sistematik olarak değerlendirilmektedir.

#### **Planlama Faaliyetleri**

Merkezimizde eğitim ve öğretim faaliyeti bulunmadığından bu işlem maddesi uygulanabilir değildir.

#### **Uygulama Faaliyetleri**

Uygulanabilir değildir.

#### **Kontrol Etme ve Önlem Alma (İyileştirme) Faaliyetleri**

Uygulanabilir değildir.

#### **Örnek Gösterilen Uygulamalar**

Uygulanabilir değildir.



### **Olgunluk Düzeyi (Rubrik Dereceli Derecelendirme Puanı)**

Uygulanabilir değildir.

#### **Kanıtlar**

-

### **B.2.2. Ölçme ve değerlendirme**

**Gereklilikler** Öğrenci merkezli ölçme ve değerlendirme, yetkinlik ve performans temelinde yürütülmekte ve öğrencilerin kendini ifade etme olanakları mümkün olduğunca çeşitlendirilmektedir.

Ölçme ve değerlendirmenin sürekliliği çoklu sınav olanakları ve bazıları süreç odaklı (formatif) ödev, proje, portfolyo gibi yöntemlerle sağlanmaktadır. Ders kazanımlarına ve eğitim türlerine (örgün, uzaktan, karma) uygun sınav yöntemleri planlamakta ve uygulanmaktadır. Sınav uygulama ve güvenliği (örgün/çevrimiçi sınavlar, dezavantajlı gruplara yönelik sınavlar) mekanizmaları bulunmaktadır.

Ölçme ve değerlendirme uygulamalarının zaman ve kişiler arasında tutarlılığı ve güvenilirliği sağlanmaktadır. Birim, ölçme değerlendirme yaklaşım ve olanaklarını öğrenci-öğretim elemanı geri bildirimine dayalı biçimde iyileştirmektedir. Bu iyileştirmelerin duyurulması, uygulanması, kontrolü, hedeflerle uyumu ve alınan önlemler irdelenmektedir.

#### **Planlama Faaliyetleri**

Merkezimizde eğitim ve öğretim faaliyeti bulunmadığından bu işlem maddesi uygulanabilir değildir.

#### **Uygulama Faaliyetleri**

Uygulanabilir değildir.

#### **Kontrol Etme ve Önlem Alma (İyileştirme) Faaliyetleri**

Uygulanabilir değildir.

#### **Örnek Gösterilen Uygulamalar**

Uygulanabilir değildir.

### **Olgunluk Düzeyi (Rubrik Dereceli Derecelendirme Puanı)**

Uygulanabilir değildir.

#### **Kanıtlar**

-

### **B.2.3. Öğrenci Kabulü, Önceki Öğrenmenin Tanınması ve Kredilendirilmesi**

**Gereklilikler** Öğrenci kabulüne (merkezi yerleştirmeye gelen öğrenci grupları dışında kalan öğrenciler dahil) ilişkin ilke ve kuralları tanımlanmış ve ilan edilmiştir. Bu ilke ve kurallar birbiri ile tutarlı olup, uygulamalar şeffaftır. Diploma, sertifika gibi belge talepleri titizlikle takip edilmektedir.

Önceki öğrenmenin (örgün, yaygın, uzaktan/karma eğitim ve serbest öğrenme yoluyla edinilen bilgi ve becerilerin) tanınması ve kredilendirilmesi yapılmaktadır.

Uluslararasılaşma politikasına paralel hareketlilik destekleri, öğrenciyi teşvik, kolaylaştırıcı önlemler bulunmaktadır ve hareketlilikte kredi kaybı olmaması yönünde uygulamalar vardır.

#### **Planlama Faaliyetleri**

Merkezimizde eğitim ve öğretim faaliyeti bulunmadığından bu işlem maddesi uygulanabilir değildir.

#### **Uygulama Faaliyetleri**



Uygulanabilir değildir.

**Kontrol Etme ve Önlem Alma (İyileştirme) Faaliyetleri**

Uygulanabilir değildir.

**Örnek Gösterilen Uygulamalar**

Uygulanabilir değildir.

**Olgunluk Düzeyi (Rubrik Dereceli Derecelendirme Puanı)**

Uygulanabilir değildir.

**Kanıtlar**

-

**B.2.4. Yeterliliklerin Sertifikalandırılması ve Diploma**

**Gereklilikler** Yeterliliklerin onayı, mezuniyet koşulları, mezuniyet karar süreçleri açık, anlaşılır, kapsamlı ve tutarlı şekilde tanımlanmış ve kamuoyu ile paylaşılmıştır. Sertifikalandırma ve diploma işlemleri bu tanımlı sürece uygun olarak yürütülmekte, izlenmekte ve gerekli önlemler alınmaktadır.

**Planlama Faaliyetleri**

Merkezimizde eğitim ve öğretim faaliyeti bulunmadığından bu işlem maddesi uygulanabilir değildir.

**Uygulama Faaliyetleri**

Uygulanabilir değildir.

**Kontrol Etme ve Önlem Alma (İyileştirme) Faaliyetleri**

Uygulanabilir değildir.

**Örnek Gösterilen Uygulamalar**

Uygulanabilir değildir.

**Olgunluk Düzeyi (Rubrik Dereceli Derecelendirme Puanı)**

Uygulanabilir değildir.

**Kanıtlar**

-

**B.3. Öğrenme Kaynakları ve Akademik Destek Hizmetleri**

**Gereklilikler** Birim, hedeflediği nitelikli mezun yeterliliklerine ulaşmak ve eğitim- öğretim faaliyetlerini yürütmek için uygun altyapıya, kaynaklara ve ortamlara sahip olmalı ve öğrenme olanaklarının tüm öğrenciler için yeterli ve erişilebilir olmasını güvence altına almalıdır. Birim öğrencilerin akademik gelişimi ve kariyer planlamasına yönelik destek hizmetleri sağlamalıdır.

**B.3.1. Öğrenme Ortam ve Kaynakları**

**Gereklilikler** Sınıf, laboratuvar, kütüphane, stüdyo; ders kitapları, çevrim içi (online) kitaplar/belgeler/videolar vb. kaynaklar uygun nitelik ve niceliktedir, erişilebilirdir ve öğrencilerin bilgisine/kullanımına sunulmuştur. Öğrenme ortamı ve kaynaklarının kullanımı izlenmekte ve iyileştirilmektedir. Birimde eğitim-öğretim ihtiyaçlarına tümüyle cevap verebilen, kullanıcı dostu, ergonomik, eş zamanlı ve eş zamansız öğrenme, zenginleştirilmiş içerik geliştirme ayrıca ölçme ve değerlendirme ve hizmet içi eğitim olanaklarına sahip bir öğrenme yönetim sistemi bulunmaktadır.





Öğrenme ortamı ve kaynakları öğrenci-öğrenci, öğrenci-öğretim elemanı ve öğrenci-materyal etkileşimini geliştirmeye yönelmektedir.

**Planlama Faaliyetleri**

Merkezimizde eğitim ve öğretim faaliyeti bulunmadığından bu işlem maddesi uygulanabilir değildir.

**Uygulama Faaliyetleri**

Uygulanabilir değildir.

**Kontrol Etme ve Önlem Alma (İyileştirme) Faaliyetleri**

Uygulanabilir değildir.

**Örnek Gösterilen Uygulamalar**

Uygulanabilir değildir.

**Olgunluk Düzeyi (Rubrik Dereceli Derecelendirme Puanı)**

Uygulanabilir değildir.

**Kanıtlar**

-

**B.3.2. Akademik Destek Hizmetleri**

**Gereklilikler** Öğrencinin akademik gelişimini takip eden, yön gösteren, akademik sorunlarına ve kariyer planlamasına destek olan bir danışman öğretim üyesi bulunmaktadır. Danışmanlık sistemi öğrenci portfolyosu gibi yöntemlerle takip edilmekte ve iyileştirilmektedir. Öğrencilerin danışmanlarına erişimi kolaydır ve çeşitli erişimi olanakları (yüz yüze, çevrimiçi) bulunmaktadır. Psikolojik danışmanlık ve kariyer merkezi hizmetleri vardır, erişilebilirdir (yüz yüze ve çevrimiçi) ve öğrencilerin bilgisine sunulmuştur. Hizmetlerin yeterliliği takip edilmektedir.

**Planlama Faaliyetleri**

Merkezimizde eğitim ve öğretim faaliyeti bulunmadığından bu işlem maddesi uygulanabilir değildir.

**Uygulama Faaliyetleri**

Uygulanabilir değildir.

**Kontrol Etme ve Önlem Alma (İyileştirme) Faaliyetleri**

Uygulanabilir değildir.

**Örnek Gösterilen Uygulamalar**

Uygulanabilir değildir.

**Olgunluk Düzeyi (Rubrik Dereceli Derecelendirme Puanı)**

Uygulanabilir değildir.

**Kanıtlar**

-

**B.3.3. Tesis ve Altyapılar**

**Gereklilikler** Tesis ve altyapılar (yemekhane, yurt, teknoloji donanımlı çalışma alanları; sağlık, ulaşım, bilişim hizmetleri, uzaktan eğitim altyapısı) ihtiyaca uygun nitelik ve niceliktedir, erişilebilirdir ve öğrencilerin bilgisine/kullanımına sunulmuştur. Tesis ve altyapıların kullanımı irdelenmektedir.



### **Planlama Faaliyetleri**

Merkezimizde eğitim ve öğretim faaliyeti bulunmadığından bu işlem maddesi uygulanabilir değildir.

### **Uygulama Faaliyetleri**

Uygulanabilir değildir.

### **Kontrol Etme ve Önlem Alma (İyileştirme) Faaliyetleri**

Uygulanabilir değildir.

### **Örnek Gösterilen Uygulamalar**

Uygulanabilir değildir.

### **Olgunluk Düzeyi (Rubrik Dereceli Derecelendirme Puanı)**

Uygulanabilir değildir.

### **Kanıtlar**

-

## **B.3.4. Dezavantajlı Gruplar**

**Gereklikler** Dezavantajlı, kırılğan ve az temsil edilen grupların (engelli, yoksul, azınlık, göçmen vb.) eğitim olanaklarına erişimi eşitlik, hakkaniyet, çeşitlilik ve kapsayıcılık gözetilerek sağlanmaktadır. Uzaktan eğitim alt yapısı bu grupların ihtiyacı dikkate alınarak oluşturulmuştur. Üniversite yerleşkelerinde ihtiyaçlar doğrultusunda engelsiz üniversite uygulamaları bulunmaktadır. Bu grupların eğitim olanaklarına erişimi izlenmekte ve geri bildirimleri doğrultusunda iyileştirilmektedir.

### **Planlama Faaliyetleri**

Merkezimizde eğitim ve öğretim faaliyeti bulunmadığından bu işlem maddesi uygulanabilir değildir.

### **Uygulama Faaliyetleri**

Uygulanabilir değildir.

### **Kontrol Etme ve Önlem Alma (İyileştirme) Faaliyetleri**

Uygulanabilir değildir.

### **Örnek Gösterilen Uygulamalar**

Uygulanabilir değildir.

### **Olgunluk Düzeyi (Rubrik Dereceli Derecelendirme Puanı)**

Uygulanabilir değildir.

### **Kanıtlar**

-

## **B.3.5. Sosyal, Kültürel, Sportif Faaliyetler**

**Gereklikler** Öğrenci toplulukları ve bu toplulukların etkinlikleri, sosyal, kültürel ve sportif faaliyetlerine yönelik mekân, bütçe ve rehberlik desteği vardır. Ayrıca sosyal, kültürel, sportif faaliyetleri yürüten ve yöneten idari örgütlenme mevcuttur. Gerçekleştirilen faaliyetler izlenmekte, ihtiyaçlar doğrultusunda iyileştirilmektedir.

### **Planlama Faaliyetleri**



Merkezimizde eğitim ve öğretim faaliyeti bulunmadığından bu işlem maddesi uygulanabilir değildir.

**Uygulama Faaliyetleri**

Uygulanabilir değildir.

**Kontrol Etme ve Önlem Alma (İyileştirme) Faaliyetleri**

Uygulanabilir değildir.

**Örnek Gösterilen Uygulamalar**

Uygulanabilir değildir.

**Olgunluk Düzeyi (Rubrik Dereceli Derecelendirme Puanı)**

Uygulanabilir değildir.

**Kanıtlar**

-

**B.4. Öğretim Kadrosu**

**Gereklilikler** Birim, öğretim elemanlarının ders görevlendirmesi ile ilgili tüm süreçlerinde adil ve açık olmalıdır. Hedeflenen nitelikli mezun yeterliliklerine ulaşmak amacıyla, öğretim elemanlarının eğitim-öğretim yetkinliklerini sürekli geliştirmek için olanaklar sunmalıdır.

**B.4.1. Atama, Yükseltme ve Görevlendirme Kriterleri**

**Gereklilikler** Öğretim elemanı (uluslararası öğretim elemanları dahil) ders yükü ve dağılım dengesi şeffaf olarak paylaşılır. Birimin öğretim üyesinden beklentisi bireylerce bilinir. Kurum dışından ders vermek üzere görevlendirilenlerin seçiminde liyakate dikkat edilir ve yarıyıl sonunda performanslarının değerlendirilmesi şeffaf ve etkindir. Birimde eğitim-öğretim ilkelerine ve kültürüne uyum gözetilmektedir.

**Planlama Faaliyetleri**

Merkezimizde eğitim ve öğretim faaliyeti bulunmadığından bu işlem maddesi uygulanabilir değildir.

**Uygulama Faaliyetleri**

Uygulanabilir değildir.

**Kontrol Etme ve Önlem Alma (İyileştirme) Faaliyetleri**

Uygulanabilir değildir.

**Örnek Gösterilen Uygulamalar**

Uygulanabilir değildir.

**Olgunluk Düzeyi (Rubrik Dereceli Derecelendirme Puanı)**

Uygulanabilir değildir.

**Kanıtlar**

-



#### **B.4.2. Öğretim Yetkinlikleri ve Gelişimi**

**Gereklilikler** Öğretim yetkinliği geliştirme süreçleri ihtiyaç analizleri temelinde planlanır, yaygın biçimde yürütülür ve etkililiği düzenli olarak izlenir. Tüm öğretim elemanlarının etkileşimli-aktif ders verme yöntemlerini ve uzaktan eğitim süreçlerini öğrenmeleri ve kullanmaları için sistematik eğitimcilerin eğitimi etkinlikleri (kurs, çalıştay, ders, seminer vb.) ve bunu üstlenecek/ gerçekleştirecek öğretim-öğrenme merkezi yapılanması vardır. Öğretim elemanlarının pedagojik ve teknolojik yeterlilikleri artırılmaktadır. Birimin öğretim yetkinliği geliştirme performansı değerlendirilmektedir.

##### **Planlama Faaliyetleri**

Merkezimizde eğitim ve öğretim faaliyeti bulunmadığından bu işlem maddesi uygulanabilir değildir.

##### **Uygulama Faaliyetleri**

Uygulanabilir değildir.

##### **Kontrol Etme ve Önlem Alma (İyileştirme) Faaliyetleri**

Uygulanabilir değildir.

##### **Örnek Gösterilen Uygulamalar**

Uygulanabilir değildir.

##### **Olgunluk Düzeyi (Rubrik Dereceli Derecelendirme Puanı)**

Uygulanabilir değildir.

##### **Kanıtlar**

-

#### **B.4.3. Eğitim Faaliyetlerine Yönelik Teşvik ve Ödüllendirme**

**Gereklilikler** Öğretim elemanları için yaratıcı/yenilikçi eğitim uygulamalarını ve bu alanda rekabeti arttırmak üzere “iyi eğitim ödülü” gibi teşvik ve ödüllendirme süreçleri vardır. Eğitim ve öğretimi önceliklendirmek üzere atama ve yükseltme kriterlerinde yaratıcı eğitim faaliyetlerine yer verilir.

##### **Planlama Faaliyetleri**

Merkezimizde eğitim ve öğretim faaliyeti bulunmadığından bu işlem maddesi uygulanabilir değildir.

##### **Uygulama Faaliyetleri**

Uygulanabilir değildir.

##### **Kontrol Etme ve Önlem Alma (İyileştirme) Faaliyetleri**

Uygulanabilir değildir.

##### **Örnek Gösterilen Uygulamalar**

Uygulanabilir değildir.

##### **Olgunluk Düzeyi (Rubrik Dereceli Derecelendirme Puanı)**

Uygulanabilir değildir.

##### **Kanıtlar**

-

## C. ARAŞTIRMA VE GELİŞTİRME

Sanat alanlarında faaliyet gösteren birimler sanat faaliyetlerini Araştırma ve Geliştirme başlığı altında değerlendirmelidir.

### C.1. Araştırma Süreçlerinin Yönetimi ve Araştırma Kaynakları

**Gereklilikler** Birim, araştırma faaliyetlerini stratejik planı çerçevesinde belirlenen akademik öncelikleri ile yerel, bölgesel ve ulusal kalkınma hedefleriyle uyumlu, değer üretebilen ve toplumsal faydaya dönüştürülebilen biçimde yönetmelidir. Bu faaliyetler için uygun fiziki altyapı ve mali kaynaklar oluşturmalı ve bunların etkin şekilde kullanımını sağlamalıdır.

#### C.1.1. Araştırma Süreçlerinin Yönetimi

**Gereklilikler** Araştırma süreçlerin yönetimine ilişkin benimsenen yaklaşımlar, motivasyon ve yönlendirme işlevinin nasıl tasarlandığı, kısa ve uzun vadeli hedeflerin net ve kesin nasıl tanımlandığı, araştırma yönetimi ekibi ve görev tanımları belirlenmiştir; uygulamalar bu kurumsal tercihler yönünde gelişmektedir. Bilimsel araştırma ve sanatsal süreçlerin yönetiminin etkinliği ve başarısı izlenmekte ve iyileştirilmektedir.

#### **Planlama Faaliyetleri**

Birimde araştırma süreçlerinin yönetimi ve organizasyonel yapısına ilişkin bir planlama bulunmamaktadır.

#### **Uygulama Faaliyetleri**

Bulunmamaktadır.

#### **Kontrol Etme ve Önlem Alma (İyileştirme) Faaliyetleri**

Bulunmamaktadır.

#### **Örnek Gösterilen Uygulamalar**

Bulunmamaktadır.

#### **Olgunluk Düzeyi (Rubrik Dereceli Derecelendirme Puanı)**

1

#### **Kanıtlar**

-

#### C.1.2. İç ve Dış Kaynaklar

**Gereklilikler** Birimin fiziki, teknik ve mali araştırma kaynakları misyon, hedef ve stratejileriyle uyumlu ve yeterlidir. Kaynakların çeşitliliği ve yeterliliği izlenmekte ve iyileştirilmektedir.

Araştırmaya yeni başlayanlar için üniversite içi çekirdek fonlar vardır ve erişimi kolaydır. Araştırma potansiyelini geliştirmek üzere proje, konferans katılımı, seyahat, uzman daveti destekleri, kişisel fonlar, motivasyonu arttırmak üzere ödül ve rekabetçi yükseltme kriterleri vardır. Üniversite içi kaynakların yıllar içindeki değişimi; bu imkanların etkinliği, yeterliliği, gelişime açık yanları, beklentileri karşılama düzeyi değerlendirilmektedir.

Misyon ve hedeflerle uyumlu olarak üniversite dışı kaynaklara yönelme desteklenmektedir. Bu amaçla çalışan destek birimleri ve yöntemleri tanımlıdır ve araştırmacılarca iyi bilinir.

#### **Planlama Faaliyetleri**



Birimde araştırma süreçlerinin yönetimi ve organizasyonel yapısına ilişkin bir planlama bulunmadığından bu işlem maddesi uygulanabilir değildir.

**Uygulama Faaliyetleri**

Bulunmamaktadır.

**Kontrol Etme ve Önlem Alma (İyileştirme) Faaliyetleri**

Bulunmamaktadır.

**Örnek Gösterilen Uygulamalar**

Bulunmamaktadır.

**Olgunluk Düzeyi (Rubrik Dereceli Derecelendirme Puanı)**

1

**Kanıtlar**

-

**C.1.3. Doktora Programları ve Doktora Sonrası İmkanlar**

**Gereklilikler** Doktora programlarının başvuru süreçleri, kayıtlı öğrencileri ve mezun sayıları ile gelişme eğilimleri izlenmektedir. Birimde doktora sonrası (post-doc) imkanları bulunmaktadır ve birimin kendi mezunlarını işe alma (inbreeding) politikası açıktır.

**Planlama Faaliyetleri**

Merkezimizde eğitim ve öğretim faaliyeti bulunmadığından bu işlem maddesi uygulanabilir değildir.

**Uygulama Faaliyetleri**

Uygulanabilir değildir..

**Kontrol Etme ve Önlem Alma (İyileştirme) Faaliyetleri**

Uygulanabilir değildir..

**Örnek Gösterilen Uygulamalar**

Uygulanabilir değildir..

**Olgunluk Düzeyi (Rubrik Dereceli Derecelendirme Puanı)**

Uygulanabilir değildir.

**Kanıtlar**

-

**C.2. Araştırma Yetkinliği, İş Birlikleri ve Destekler**

**Gereklilikler** Birim, öğretim elemanları ve araştırmacıların bilimsel araştırma ve sanat yetkinliğini sürdürmek ve iyileştirmek için olanaklar (eğitim, iş birlikleri, destekler vb.) sunmalıdır.

### **C.2.1. Araştırma Yetkinlikleri ve Gelişimi**

**Gereklilikler** Doktora derecesine sahip araştırmacı oranı, doktora derecesinin alındığı kurumların dağılımı; kümelenme/ uzmanlık birikimi, araştırma hedefleri ile örtüşme konularının analizi, hedeflerle uyumu irdelenmektedir. Akademik personelin araştırma ve geliştirme yetkinliğini geliştirmek üzere eğitim, çalıştay, proje pazarları vb. gibi sistematik faaliyetler gerçekleştirilmektedir.

#### **Planlama Faaliyetleri**

Birimde, öğretim elemanlarının araştırma yetkinliğinin geliştirilmesine yönelik planlar bulunmaktadır.

#### **Uygulama Faaliyetleri**

Birimin genelinde öğretim elemanlarının araştırma yetkinliğinin geliştirilmesine yönelik olarak birimde görev alan öğretim elemanları gerek birim tarafından düzenlenen çevrimiçi konferanslara gerekse Gazi Üniversitesi'nin hizmet içi programlarına katılım sağlamaktadırlar.

#### **Kontrol Etme ve Önlem Alma (İyileştirme) Faaliyetleri**

Bulunmamaktadır.

#### **Örnek Gösterilen Uygulamalar**

Bulunmamaktadır.

#### **Olgunluk Düzeyi (Rubrik Dereceli Derecelendirme Puanı)**

3

#### **Kanıtlar**

C.2.1.1. [Birim Faaliyet Raporu \(Bölüm 3.B.1. Faaliyet ve Proje Bilgileri\)](#)

C.2.1.2. [Birim tarafından düzenlenen seminerler](#)

C.2.1.3. [E-Bültenler](#)

### **C.2.2. Ulusal ve Uluslararası Ortak Programlar ve Ortak Araştırma Birimleri**

**Gereklilikler** Kurumlararası iş birliklerini, disiplinlerarası girişimleri, sinerji yaratacak ortak girişimleri özendirecek mekanizmalar mevcuttur ve etkindir. Ortak araştırma veya lisansüstü programları, araştırma ağlarına katılım, ortak araştırma birimleri varlığı, ulusal ve uluslararası işbirlikleri gibi çoklu araştırma faaliyetleri tanımlanmıştır, desteklenmektedir ve sistematik olarak izlenerek birimin hedefleriyle uyumlu iyileştirmeler gerçekleştirilmektedir.

#### **Faaliyetler**

- *Her bir süreç için planlama, uygulama, kontrol etme ve önlem alma faaliyetleri özlüce açıklanmalıdır.*
- *Stratejik Plan Hedefleri, Strateji Eylem Planı (SEP), Kalite İyileştirme Planı (KİP) ve GÜ Kurumsal Akreditasyon Raporu (KAR) kapsamında gerçekleştirilen iyileştirmeler Sorumlu/İş Birliği Yapılacak Birim olarak belirlenen birimler tarafından mutlaka ilgili SP Hedefi/KİP/SEP Koduna referans vererek açıklamalıdır.*

#### **Olgunluk Düzeyi (Rubrik Dereceli Derecelendirme Puanı)**

#### **Kanıtlar**

### **C.3. Araştırma Performansı**

**Gereklilikler** Birim, araştırma faaliyetlerini verilere dayalı ve periyodik olarak ölçmeli, değerlendirmeli ve sonuçlarını yayımlamalıdır. Elde edilen bulgular, birimin araştırma ve geliştirme performansının periyodik olarak gözden geçirilmesi ve sürekli iyileştirilmesi için kullanılmalıdır.



### **C.3.1. Araştırma Performansının İzlenmesi ve Değerlendirilmesi**

**Gereklilikler** Birim araştırma faaliyetleri yıllık bazda izlenir, değerlendirilir, hedeflerle karşılaştırılır ve sapmaların nedenleri irdelenir. Birimin odak alanlarının üniversite içi bilinirliği, üniversite dışı bilinirliği; uluslararası görünürlük, uzmanlık iddiası konularının analizi, hedeflerle uyumu sistematik olarak analiz edilir. Performans temelinde teşvik ve takdir mekanizmaları kullanılır. Rakiplerle rekabet, seçilmiş kurumlarla kıyaslama (benchmarking) takip edilir. Performans değerlendirmelerinin sistematik ve kalıcı olması sağlanmaktadır.

#### **Planlama Faaliyetleri**

Birimde ulusal ve uluslararası düzeyde ortak programlar ve ortak araştırma birimleri oluşturma yönünde mekanizmalar bulunmamaktadır.

#### **Uygulama Faaliyetleri**

Bulunmamaktadır.

#### **Kontrol Etme ve Önlem Alma (İyileştirme) Faaliyetleri**

Bulunmamaktadır.

#### **Örnek Gösterilen Uygulamalar**

Bulunmamaktadır.

#### **Olgunluk Düzeyi (Rubrik Dereceli Derecelendirme Puanı)**

1

#### **Kanıtlar**

-

### **C.3.2. Öğretim Elemanı/Araştırmacı Performansının Değerlendirilmesi**

**Gereklilikler** Öğretim elemanlarının araştırma performansını paylaşması beklenir; bunu düzenleyen tanımlı süreçler vardır ve bunlar ilgili paydaşlarca bilinir. Araştırma performansı yıl bazında izlenir, değerlendirilir ve kurumsal politikalar doğrultusunda kullanılır. Çıktılar, grubun ortalama değerleri ve saçılım şeffaf olarak paylaşılır. Performans değerlendirmelerinin sistematik ve kalıcı olması sağlanmıştır.

#### **Planlama Faaliyetleri**

Birimde öğretim elemanlarının araştırma performansının izlenmesine ve değerlendirmesine yönelik ilke, kural ve göstergeler bulunmaktadır.

#### **Uygulama Faaliyetleri**

Birimin genelinde öğretim elemanlarının araştırma geliştirme performansını izlemek ve değerlendirmek üzere Gazi Üniversitesi bünyesinde oluşturulan mekanizmalar kullanılmaktadır.

#### **Kontrol Etme ve Önlem Alma (İyileştirme) Faaliyetleri**

Bulunmamaktadır.

#### **Örnek Gösterilen Uygulamalar**

Bulunmamaktadır.

#### **Olgunluk Düzeyi (Rubrik Dereceli Derecelendirme Puanı)**

3





### **Kanıtlar**

C.3.2.1. <https://avesis.gazi.edu.tr>, <http://avesis.gazi.edu.tr>

C.3.2.2. <https://atosis.gazi.edu.tr>

## **D. TOPLUMSAL KATKI**

### **D.1. Toplumsal Katkı Süreçlerinin Yönetimi ve Toplumsal Katkı Kaynakları**

**Gereklilikler** Birim, toplumsal katkı faaliyetlerini stratejik amaçları ve hedefleri doğrultusunda yönetmelidir. Bu faaliyetler için uygun fiziki altyapı ve mali kaynaklar oluşturmalı ve bunların etkin şekilde kullanımını sağlamalıdır.

#### **D.1.1. Toplumsal Katkı Süreçlerinin Yönetimi**

**Gereklilikler** Birimin toplumsal katkı politikası birimin toplumsal katkı süreçlerinin yönetimi ve organizasyonel yapısı kurumsallaşmıştır. Toplumsal katkı süreçlerinin yönetim ve organizasyonel yapısı kurumun toplumsal katkı politikası ile uyumludur, görev tanımları belirlenmiştir. Yapının işlerliği izlenmekte ve bağlı iyileştirmeler gerçekleştirilmektedir.

#### **Planlama Faaliyetleri**

Birimin toplumsal katkı süreçlerinin yönetimi ve organizasyonel yapısına ilişkin planlamaları bulunmakta olup bunlar ÖGEM Stratejik Plan’da verilmektedir.

#### **Uygulama Faaliyetleri**

Birimin genelinde toplumsal katkı süreçlerinin yönetimi ve organizasyonel yapısı kurumsal tercihler yönünde uygulanmakta olup, uygulamalar Birim Faaliyet Raporu’nda verilmektedir.

#### **Kontrol Etme ve Önlem Alma (İyileştirme) Faaliyetleri**

Bulunmamaktadır.

#### **Örnek Gösterilen Uygulamalar**

Bulunmamaktadır.

#### **Olgunluk Düzeyi (Rubrik Dereceli Derecelendirme Puanı)**

3

### **Kanıtlar**

D.1.1.1. [ÖGEM Stratejik Plan](#)

D.1.1.2. [Birim Faaliyet Raporu-2023 \(Bölüm 2. Amaç ve Hedefler\)](#)

#### **D.1.2. Kaynaklar**

**Gereklilikler** Toplumsal katkı etkinliklerine ayrılan kaynaklar (mali, fiziksel, insan gücü) belirlenmiş, paylaşılmış ve kurumsallaşmış olup, bunlar izlenmekte ve değerlendirilmektedir.

#### **Planlama Faaliyetleri**

Birimin toplumsal katkı faaliyetlerini sürdürebilmek için uygun nitelik ve nicelikte fiziki, teknik ve mali kaynakların oluşturulmasına yönelik planları bulunmakta olup bunlar ÖGEM Stratejik Plan’ı ile Birim Faaliyet Raporu’nda verilmektedir.

#### **Uygulama Faaliyetleri**

Birim toplumsal katkı kaynaklarını toplumsal katkı stratejisini gözeterek ÖGEM Stratejik Planı’na uygun olarak yönetmektedir.

### **Kontrol Etme ve Önlem Alma (İyileştirme) Faaliyetleri**

Birim toplumsal katkı kaynaklarının yeterliliği ve çeşitliliği Gazi Üniversitesi Stratejik Planı'nda belirlenen performans göstergeleri referans alınarak birim faaliyet raporları vasıtasıyla takip edilmekte, raporlaştırılmakta ve bir sonraki senenin faaliyet planlarının oluşturulmasında temel alınmaktadır.

### **Örnek Gösterilen Uygulamalar**

Bulunmamaktadır.

### **Olgunluk Düzeyi (Rubrik Dereceli Derecelendirme Puanı)**

4

### **Kanıtlar**

**D.1.2.1.** [ÖGEM Stratejik Plan](#)

**D.1.2.2.** [Birim Faaliyet Raporu-2023 \(Bölüm 3.B.3 Stratejik Plan Değerlendirme Tabloları\)](#)

**D.1.2.3.** *Yönetim Kurulu kararları*

## **D.2. Toplumsal Katkı Performansı**

**Gereklilikler** Birim, toplumsal katkı stratejisi ve hedefleri doğrultusunda yürüttüğü faaliyetleri periyodik olarak izlemeli ve sürekli iyileştirmelidir.

### **D.2.1. Toplumsal Katkı Performansının İzlenmesi ve Değerlendirilmesi**

**Gereklilikler** Birim, BM Sürdürülebilir Kalkınma Amaçları ile uyumlu, dezavantajlı gruplar dahil toplumun ve çevrenin ihtiyaçlarına cevap verebilen ve değer yaratan toplumsal katkı faaliyetlerinde bulunmaktadır. Ulusal ve uluslararası düzeyde kurumsal iş birlikleri, çeşitli kamu kurum ve kuruluşlarına yapılan görevlendirmeler ile kurumun bünyesinde yer alan birimler aracılığıyla yürütülen eğitim, hizmet, araştırma, danışmanlık vb. toplumsal katkı faaliyetleri izlenmektedir. İzleme mekanizma ve süreçleri yerleşik ve sürdürülebilirdir. İyileştirme adımlarının kanıtları vardır.

### **Planlama Faaliyetleri**

Birimde toplumsal katkı performansının izlenmesine ve değerlendirmesine yönelik ilke, kural ve göstergeler bulunmaktadır.

### **Uygulama Faaliyetleri**

Birimin genelinde toplumsal katkı performansını izlemek ve değerlendirmek üzere gerçekleştirilen aktiviteler ile ilgili olarak paydaş geri bildirimleri toplanmaktadır.

### **Kontrol Etme ve Önlem Alma (İyileştirme) Faaliyetleri**

Bulunmamaktadır.

### **Örnek Gösterilen Uygulamalar**

Bulunmamaktadır.

### **Olgunluk Düzeyi (Rubrik Dereceli Derecelendirme Puanı)**

3



**Kanıtlar**

**D.2.1.1.** Kurumun hedefleriyle uyumlu toplumsal katkı faaliyetleri

**Linkler;** [ÖGEM stratejik plan](#), [Birim Faaliyet Raporu](#), [Stratejik Amaçlar Çerçevesindeki Uygulamalar](#), [Çevrimiçi seminerler](#), [Etkinlikler](#)

**D.2.1.2.** Birim sosyal medya sayfaları: [Gazi ÖGEM - YouTube](#),  
<https://www.instagram.com/gaziogem2020/>

## SONUÇ VE DEĞERLENDİRME

Gazi Üniversitesi Öğrenme Gelişim Eğitim Uygulama ve Araştırma Merkezi (ÖGEM), 2005'ten bu yana "Özel gereksinimli bireylerin eğitimleri" alanında ilgili paydaşlar olan özel gereksinimli bebeklerden yetişkinlere ve ailelerine, alanda görev yapan ilgili tüm öğretmenlere ve Gazi Eğitim Fakültesi bünyesinde başta özel eğitim öğretmenliği lisans programında öğrenimine devam eden lisans öğrencileri olmak üzere tüm öğretmen adaylarıyla çeşitli çalışmalar yürütmektedir. ÖGEM kurulduğu tarihten itibaren bünyesinde bulunan iki birimiyle (Ebeveryn ve Çocuk Destek Birimi ve Araştırma Birimi) giderek artan bir hızla faaliyetlerine devam etmektedir. Bu çerçevede merkezde; erken çocukluk dönemi (0-3 yaş), okul öncesi dönem (3-6 yaş), ilköğretim birinci kademe, ikinci kademe ve lise düzeyinde birlikte ve ayrı eğitim kurumlarına devam eden, gelişimsel ve akademik alanlarda akranlarına göre eğitsel, davranışsal ve sosyal gereksinimleri olan ve eğitsel desteğe ihtiyaç duyan bireylere yönelik öğrenme ve gelişim değerlendirmesi yapılmakta, aile ve eğitimci danışmanlığı hizmetleri yürütülmekte, eğitsel ve gelişimsel düzenlenmelerin yapılmasına destek verilmekte, akademik ve gelişimsel müdahale programı hazırlanmakta ve uygulanmaktadır. Ayrıca merkezin çalışmaları kapsamında geliştirilen programların öğretmenlerin mesleki gelişimlerine katkı sağlayacak sertifikalı ve sertifikasız eğitim programlarını düzenlenmekte ve yürütmektedir. Bu bağlamda merkezimizin güçlü yönlerinden biri toplumsal katkıdır. ÖGEM yapmış olduğu tüm faaliyetleri ile özel gereksinimli bireylerin eğitsel ihtiyaçlarına dair toplumda farkındalık oluşturulmasına katkı sağlamakta ve özel gereksinimli bireylerin başta eğitsel sorunlar olmak üzere yaşamlarında karşılaştıkları sorunlara çözüm önerileri sunmaktadır.

Merkezimiz bünyesinde *Liderlik, Yönetim ve Kalite, Eğitim ve Öğretim, Araştırma ve Geliştirme ve Toplumsal Katkı başlıkları altında* başlıkları altında hazırlanan birim iç değerlendirme raporunda her alt ölçütü ilgili olgunluk düzeyi ve bu düzeyler için kanıtlar ortaya konulmuştur. İç değerlendirme raporu hazırlama sürecinde karşılaşılan eksiklikler 2019-2023 Dönemi ÖGEM Stratejik Planı'nda ortaya konulan hedefler doğrultusunda tamamlanmaya çalışılacaktır.

Merkezimiz misyonu, vizyonu ve stratejik planı doğrultusunda; katma değer yaratan tüm faaliyetlerin etkin ve verimli yönetimini sağlamak, stratejiler üzerinde etkili ve kritik başarı faktörleri ile doğrudan ilişkili kilit süreçleri belirlemek, süreçlerin sistematik yönetilmesi, gözden geçirilmesi ve iyileştirilmesini sağlamak amacıyla *Süreç Yönetim Modelini* benimsemiştir. Bu model doğrultusunda, merkezimiz koordinasyonunda yürütülecek bütün faaliyetlerde planlama aşamasından değerlendirmeye kadar bütün süreçler bilimsel yaklaşımlar ışığında gerçekleştirilmektedir.

Gerçekleştirilen iç değerlendirme sonucunda merkezimizin güçlü yönleri şu şekilde ortaya konulmuştur:

- Özel gereksinimli bireylerin eğitsel ihtiyaçlarına dair toplumda farkındalık oluşturulmasına katkı sağlamakta ve özel gereksinimli bireylerin başta eğitsel sorunlar olmak üzere yaşamlarında karşılaştıkları sorunlara çözüm önerileri sunması,
- Yaptığı iş birliği protokolleri, öğretmen ve öğretmen adayları için düzenlenen eğitim seminerleri ile özel eğitim bölümü öğretmen adaylarının ve alanda çalışan özel eğitim öğretmenlerinin mesleki becerilerinin gelişimine katkı sağlaması,
- Özel gereksinimli birey ve ailelerine sunulan danışmanlığının üst düzey bir nitelik ve niceliğe sahip olması,
- Araştırma geliştirme faaliyetlerini planlayıp yürütebilecek ve profesyonel gelişime katkı sunabilecek alanında güçlü akademisyenlerle hizmetlerin sunulması,
- Birimde yapılan tüm faaliyetlerin toplumsal katkı düzeyinin yüksek olması,

Diğer taraftan, ortaya konulan iyileştirmeye açık yönlerse şunlar olmuştur:

- Merkezimizde kalite güvencesi süreçlerinin tüm aşamaları ile işletilememesi,
- Araştırma ve geliştirme faaliyetlerinde beklenen gelişmelerin sağlanmamış olmasıdır.

EK.3 YÖKAK DERECELİ DEĞERLENDİRME  
ANAHTARI

**A.1. Liderlik ve Kalite**

Birim, kurumsal dönüşümünü sağlayacak yönetim modeline sahip olmalı, liderlik yaklaşımları uygulamalı, iç kalite güvence mekanizmalarını oluşturmalı ve kalite güvence kültürünü içselleştirmelidir.

	1	2	3	4	5
<p><b><u>A.1.1. Yönetişim modeli ve idari yapı</u></b></p> <p>Birimdeki yönetim modeli ve idari yapı (yasal düzenlemeler çerçevesinde kurumsal yaklaşım, gelenekler, tercihler); karar verme mekanizmaları, kontrol ve denge unsurları; kurulların çok sesliliği ve bağımsız hareket kabiliyeti, paydaşların temsil edilmesi; öngörülen yönetim modeli ile gerçekleşmenin karşılaştırılması, modelin kurumsallığı ve sürekliliği yerleşmiş ve benimsenmiştir. Vakıf yükseköğretim kurumlarında mütevelli heyet, devlet yükseköğretim kurumlarında rektör yardımcıları ve danışmanlarının (üst yönetimin) çalışma tarzı, yetki ve sorumlulukları, birimin akademik camiasıyla iletişimi; üst yönetim tarzının hedeflenen kurum kimliği ile uyumu yerleşmiş ve benimsenmiştir. Organizasyon şeması ve bağlı olma/rapor verme ilişkileri; görev tanımları, iş akış süreçleri vardır ve gerçeği yansıtmaktadır; ayrıca bunlar yayımlanmış ve işleyişin paydaşlarca bilinirliği sağlanmıştır.</p>	<p>Birimin misyonu ile uyumlu ve stratejik hedeflerini gerçekleştirmeyi sağlayacak bir yönetim modeli ve organizasyonel yapılanması bulunmamaktadır.</p>	<p>Birimin misyon ve stratejik hedeflerine ulaşmasını güvence altına alan ve süreçleriyle uyumlu yönetim modeli ve idari yapılanması belirlenmiştir.</p>	<p>Birimin yönetim modeli ve organizasyonel yapılanması birim ve alanların genelini kapsayacak şekilde faaliyet göstermektedir.</p>	<p>Birimin yönetim ve organizasyonel yapılanmasına ilişkin uygulamaları izlenmekte ve iyileştirilmektedir.</p>	<p>İçselleştirilmiş, sistematik, sürdürülebilir ve örnek gösterilebilir uygulamalar bulunmaktadır.</p>
<p><b>Olgunluk Düzeyi: 3</b></p> <p><b>Kanıtlar</b></p> <p><b>A.1.1.1.</b> <i>Yönetişim modeli ve organizasyon şeması (görev tanımları, iş akış süreçleri ve organizasyon şeması)</i>  Linkler; <a href="#">görev tanımları</a> - <a href="#">iş akış süreçleri</a> - <a href="#">organizasyon şeması</a>),</p> <p><b>A.1.1.2.</b> <i>Birimin yönetim ve idari alanlarla ilgili politikasını ve stratejik amaçlarını uyguladığına dair uygulamalar/kanıtlar</i>  Linkler; <a href="#">ÖGEM stratejik plan</a>, <a href="#">Birim Faaliyet Raporu</a>, <a href="#">Stratejik Amaçlar Çerçevesindeki Uygulamalar</a>, <a href="#">Çevrimiçi seminerler</a>, <a href="#">Etkinlikler</a></p>					

## A.1. Liderlik ve Kalite

	1	2	3	4	5
<p><b><u>A.1.2. Liderlik</u></b></p> <p>Birimde rektörün ve süreç liderlerinin yükseköğretim ekosistemindeki değişim, belirsizlik ve karmaşıklıkla dikkate alan bir kalite güvencesi sistemi ve kültürü oluşturma konusunda sahipliği ve motivasyonu yüksektir. Bu süreçler çevik bir liderlik yaklaşımıyla yönetilmektedir.</p> <p>Birimlerde liderlik anlayışı ve koordinasyon kültürü yerleşmiştir. Liderler birimin değerleri ve hedefleri doğrultusunda stratejilerinin yanı sıra; yetki paylaşımını, ilişkileri, zamanı, kurumsal motivasyon ve stresi de etkin ve dengeli biçimde yönetmektedir.</p> <p>Akademik ve idari birimler ile yönetim arasında etkin bir iletişim ağı oluşturulmuştur.</p> <p>Liderlik süreçleri ve kalite güvencesi kültürünün içselleştirilmesi sürekli değerlendirilmektedir.</p>	<p>Birimde kalite güvencesi sisteminin yönetilmesi ve kalite kültürünün içselleştirilmesini destekleyen etkin bir liderlik yaklaşımı bulunmamaktadır.</p>	<p>Birimde liderlerin kalite güvencesi sisteminin yönetimi ve kültürünün içselleştirilmesi konusunda sahipliği ve motivasyonu bulunmaktadır.</p>	<p>Birimin geneline yayılmış, kalite güvencesi sistemi ve kültürünün gelişimini destekleyen etkin liderlik uygulamaları bulunmaktadır.</p>	<p>Liderlik uygulamaları ve bu uygulamaların kalite güvencesi sistemi ve kültürünün gelişimine katkısı izlenmekte ve bağlı iyileştirmeler gerçekleştirilmektedir.</p>	<p>İçselleştirilmiş, sistematik, sürdürülebilir ve örnek gösterilebilir uygulamalar bulunmaktadır.</p>
<p><b>Olgunluk Düzeyi: 2</b></p> <p><b>Kanıtlar</b></p> <p><b><u>A.1.2.1. Kalite Güvencesi Politikası</u></b></p>					

## A.1. Liderlik ve Kalite

	1	2	3	4	5
<p><b><u>A.1.3. Kurumsal dönüşüm kapasitesi</u></b></p> <p>Yükseköğretim ekosistemi içerisindeki değişimleri, küresel eğilimleri, ulusal hedefleri ve paydaş beklentilerini dikkate alarak birimin geleceğe hazır olmasını sağlayan çevik yönetim yetkinliği vardır. Geleceğe uyum için amaç, misyon ve hedefler doğrultusunda birimi dönüştürmek üzere değişim yönetimi, kıyaslama, yenilik yönetimi gibi yaklaşımları kullanır ve kurumsal özgünlüğü güçlendirir.</p>	Birimde değişim yönetimi bulunmamaktadır.	Birimde değişim ihtiyacı olgunluk seviyesinde belirlenmiştir.	Birimde değişim yönetimi yaklaşımı birimin geneline yayılmış ve bütüncül olarak yürütülmektedir.	Amaç, misyon ve hedefler doğrultusunda gerçekleştirilen değişim yönetimi uygulamaları izlenmekte ve önlemler alınmaktadır.	İçselleştirilmiş, sistematik, sürdürülebilir ve örnek gösterilebilir uygulamalar bulunmaktadır.
<p><b>Olgunluk Düzeyi: 1</b></p> <p>- Birimde değişim yönetimi bulunmamaktadır.</p>					



## A.1. Liderlik ve Kalite

**A.1.4. İç kalite güvencesi mekanizmaları**

PUKÖ çevrimleri itibarı ile takvim yılı temelinde hangi işlem, süreç, mekanizmaların devreye gireceği planlanmış, akış şemaları belirlidir. Sorumluluklar ve yetkiler tanımlanmıştır. Gerçekleşen uygulamalar değerlendirilmektedir.

Takvim yılı temelinde tasarlanmayan diğer kalite döngülerinin ise tüm katmanları içerdiği kanıtları ile belirtilmiştir, gerçekleşen uygulamalar değerlendirilmektedir.

Birime ait kalite güvencesi rehberi gibi, politika ayrıntılarının yer aldığı erişilebilen ve güncellenen bir doküman bulunmaktadır.

Birimin Kalite Komisyonunun süreç ve uygulamaları tanımlıdır, kurum çalışanlarınca bilinir. Komisyon iç kalite güvencesi sisteminin oluşturulması ve geliştirilmesinde etkin rol alır, program akreditasyonu süreçlerine destek verir. Komisyon gerçekleştirilen etkinliklerin sonuçlarını değerlendirir. Bu değerlendirmeler karar alma mekanizmalarını etkiler.

	1	2	3	4	5
	Birimin tanımlanmış bir iç kalite güvencesi sistemi bulunmamaktadır.	Birimin iç kalite güvencesi süreç ve mekanizmaları tanımlanmıştır.	İç kalite güvencesi sistemi birimin geneline yayılmış, şeffaf ve bütüncül olarak yürütülmektedir.	İç kalite güvencesi sistemi mekanizmaları izlenmekte ve ilgili paydaşlarla birlikte iyileştirilmektedir.	İçselleştirilmiş, sistematik, sürdürülebilir ve örnek gösterilebilir uygulamalar bulunmaktadır.

**Olgunluk Düzeyi: 1**

- Birimin tanımlanmış bir iç kalite güvencesi sistemi bulunmamaktadır.

## A.1. Liderlik ve Kalite

	1	2	3	4	5
<p><b><u>A.1.5. Kamuoyunu bilgilendirme ve hesap verebilirlik</u></b></p> <p>Kamuoyunu bilgilendirme ilkesel olarak benimsenmiştir, hangi kanalların nasıl kullanılacağı tasarlanmıştır, erişilebilir olarak ilan edilmiştir ve tüm bilgilendirme adımları sistematik olarak atılmaktadır. Birim web sayfası doğru, güncel, ilgili ve kolayca erişilebilir bilgiyi vermektedir; bunun sağlanması için gerekli mekanizma mevcuttur. Kurumsal özerklik ile hesap verebilirlik kavramlarının birbirini tamamladığına ilişkin bulgular mevcuttur. İçe ve dışa hesap verme yöntemleri kurgulanmıştır ve uygulanmaktadır. Sistematiktir, ilan edilen takvim çerçevesinde gerçekleştirilir, sorumluları nettir. Alınan geri beslemeler ile etkinliği değerlendirilmektedir. Birimin bölgesindeki dış paydaşları, ilişkili olduğu yerel yönetimler, diğer üniversiteler, kamu kurumu kuruluşları, sivil toplum kuruluşları, sanayi ve yerel halk ile ilişkileri değerlendirilmektedir.</p>	<p>Birimde kamuoyunu bilgilendirmek ve hesap verebilirliği gerçekleştirmek üzere mekanizmalar bulunmamaktadır.</p>	<p>Birimde şeffaflık ve hesap verebilirlik ilkeleri doğrultusunda kamuoyunu bilgilendirmek üzere tanımlı süreçler bulunmaktadır.</p>	<p>Birim tanımlı süreçleri doğrultusunda kamuoyunu bilgilendirme ve hesap verebilirlik mekanizmalarını işletmektedir.</p>	<p>Birimin kamuoyunu bilgilendirme ve hesap verebilirlik mekanizmaları izlenmekte ve paydaş görüşleri doğrultusunda iyileştirilmektedir.</p>	<p>İçselleştirilmiş, sistematik, sürdürülebilir ve örnek gösterilebilir uygulamalar bulunmaktadır.</p>
<p><b>Olgunluk Düzeyi: 4</b></p> <p><b>Kanıtlar</b></p> <p><b><u>A.1.5.1.</u></b> Birim internet sayfası: <a href="https://ogem.gazi.edu.tr/">https://ogem.gazi.edu.tr/</a></p> <p><b><u>A.1.5.2.</u></b> <b>ÖGEM Stratejik Plan</b></p> <p><b><u>A.1.2.3.</u></b> <b>Birim Faaliyet Raporu-2023</b></p> <p><b><u>A.1.2.4.</u></b> Bölüm İçi Değerlendirme Raporu (BIDR) 2023</p>					

**A.2. Misyon ve Stratejik Amaçlar**

Birim; vizyon, misyon ve amacını gerçekleştirmek üzere politikaları doğrultusunda oluşturduğu stratejik amaçlarını ve hedeflerini planlayarak uygulamalı, performans yönetimi kapsamında sonuçlarını izleyerek değerlendirmeli ve kamuoyuyla paylaşmalıdır.

	1	2	3	4	5
<p><b><u>A.2.1. Misyon, vizyon ve politikalar</u></b></p> <p>Misyon ve vizyon ifadesi tanımlanmıştır, kurum çalışanlarınca bilinir ve paylaşılır. Birime özeldir, sürdürülebilir bir gelecek yaratmak için yol göstericidir.</p> <p>Kalite güvencesi politikası vardır, paydaşların görüşü alınarak hazırlanmıştır. Politika kurum çalışanlarınca bilinir ve paylaşılır. Politika belgesi yalın, somut, gerçekçidir. Sürdürülebilir kalite güvencesi sistemini ana hatlarıyla tarif etmektedir. Kalite güvencesinin yönetim şekli, yapılanması, temel mekanizmaları, merkezi kurgu ve birimlere erişimi açıklanmıştır.</p> <p>Aynı şekilde eğitim ve öğretim (uzaktan eğitimi de kapsayacak şekilde), araştırma ve geliştirme, toplumsal katkı, yönetim sistemi ve uluslararasılaşma politikaları vardır ve kalite güvencesi politikası için sayılan özellikleri taşır. Bu politika ifadelerinin somut sonuçları, uygulamalara yansıyan etkileri vardır; örnekleri sunulabilir.</p>	<p>Birimde tanımlanmış misyon, vizyon ve politikalar bulunmamaktadır.</p>	<p>Birimin tanımlanmış ve kuruma özgü misyon, vizyon ve politikaları bulunmaktadır.</p>	<p>Birimin genelinde misyon, vizyon ve politikalarla uyumlu uygulamalar bulunmaktadır.</p>	<p>Misyon, vizyon ve politikalar doğrultusunda gerçekleştirilen uygulamalar izlenmekte ve paydaşlarla birlikte değerlendirilerek önlemler alınmaktadır.</p>	<p>İçselleştirilmiş, sistematik, sürdürülebilir ve örnek gösterilebilir uygulamalar bulunmaktadır.</p>
<p><b>Olgunluk Düzeyi: 4</b></p> <p><b>Kanıtlar</b></p> <p><b><u>A.2.1.1. Misyon ve Vizyon</u></b></p> <p><b><u>A.2.1.2. Çevrimiçi seminerler</u></b></p> <p><b><u>A.2.1.3. E-Bültenler</u></b></p> <p><b><u>A.2.1.4. Birim internet sayfası: <a href="https://ogem.gazi.edu.tr/">https://ogem.gazi.edu.tr/</a></u></b></p> <p><b><u>A.2.1.5. Birim sosyal medya sayfaları: <a href="https://www.instagram.com/gaziogem2020/">Gazi ÖGEM - YouTube</a>, <a href="https://www.instagram.com/gaziogem2020/">https://www.instagram.com/gaziogem2020/</a></u></b></p> <p><b><u>Birim Faaliyet Raporu- 2023 (Bölüm 3.B.3 Stratejik Plan Değerlendirme Tabloları)</u></b></p>					

## A.2. Misyon ve Stratejik Amaçlar

	1	2	3	4	5
<p><b><u>A.2.2. Stratejik amaç ve hedefler</u></b></p> <p>Stratejik Plan* kültürü ve geleneği vardır, mevcut dönemi kapsayan, kısa/orta uzun vadeli amaçlar, hedefler, alt hedefler, eylemler ve bunların zamanlaması, önceliklendirilmesi, sorumluları, mali kaynakları bulunmaktadır, tüm paydaşların görüşü alınarak (özellikle stratejik paydaşlar) hazırlanmıştır. Mevcut stratejik plan hazırlanırken bir öncekinin ayrıntılı değerlendirilmesi yapılmış ve kullanılmıştır; yıllık gerçekleşme takip edilerek ilgili kurullarda tartışılmakta ve gerekli önlemler alınmaktadır.</p> <p>* Vakıf yükseköğretim kurumları için stratejik amaç ve hedefleri ile performans göstergelerinin tanımlandığı dökümandır.</p>	Birimin stratejik planı bulunmamaktadır.	Birimin ilan edilmiş bir stratejik planı bulunmaktadır.	Birimin bütünsel, tüm birimleri tarafından benimsenmiş ve paydaşlarınca bilinen stratejik planı ve bu planıyla uyumlu uygulamaları vardır.	Birim uyguladığı stratejik planı izlemekte ve ilgili paydaşlarla birlikte değerlendirerek gelecek planlarına yansıtılmaktadır.	İçselleştirilmiş, sistematik, sürdürülebilir ve örnek gösterilebilir uygulamalar bulunmaktadır.
<p><b>Olgunluk Düzeyi: 3</b></p> <p><b>Kanıtlar</b></p> <p><b><u>A.2.2.1. Stratejik plan</u></b></p> <p><b><u>A.2.2.2. Stratejik plan çerçevesinde gerçekleştirilmiş Çevrimiçi seminerler</u></b></p> <p><b><u>A.2.2.3. Stratejik plan çerçevesinde gerçekleştirilmiş faaliyetlerin değerlendirmeleri (Birim Faaliyet Raporu-2023 (Bölüm 3.B.3 Stratejik Plan Değerlendirme Tabloları) )</u></b></p> <p><b><u>A.2.2.4. Stratejik plan çerçevesinde gerçekleştirilmiş diğer uygulamalar (E-Bültenler)</u></b></p>					

## A.2. Misyon ve Stratejik Amaçlar

	1	2	3	4	5
<p><b><u>A.2.3. Performans yönetimi</u></b></p> <p>Birimde performans yönetim mekanizmaları bütünsel bir yaklaşımla ele alınmaktadır. Bu mekanizmalar birimin stratejik amaçları doğrultusunda sürekli iyileşmesine ve geleceğe hazırlanmasına yardımcı olur. Bilişim sistemleriyle desteklenerek performans yönetiminin doğru ve güvenilir olması sağlanmaktadır. Birimin stratejik bakış açısını yansıtan performans yönetimi süreç odaklı ve paydaş katılımıyla sürdürülmektedir.</p> <p>Tüm temel etkinlikleri kapsayan kurumsal (genel, anahtar, uzaktan eğitim vb.) performans göstergeleri tanımlanmış ve paylaşılmıştır.</p> <p>Performans göstergelerinin iç kalite güvencesi sistemi ile nasıl ilişkilendirildiği tanımlanmış ve yazılıdır. Kararlara yansımaları örnekleri mevcuttur.</p> <p>Yıllar içinde nasıl değiştiği takip edilmektedir, bu izlemenin sonuçları yazılıdır ve gerektiği şekilde kullanıldığına dair kanıtlar mevcuttur.</p>	Birimde performans yönetimi bulunmamaktadır.	Birimde performans göstergeleri ve performans yönetimi mekanizmaları tanımlanmıştır.	Birimin geneline yayılmış performans yönetimi uygulamaları bulunmaktadır.	Birimde performans göstergelerinin işlerliği ve performans yönetimi mekanizmaları izlenmekte ve izlem sonuçlarına göre iyileştirmeler gerçekleştirilmektedir.	İçselleştirilmiş, sistematik, sürdürülebilir ve örnek gösterilebilir uygulamalar bulunmaktadır.
	<p><b>Olgunluk Düzeyi: 1</b></p> <p>- Birimde performans yönetimi bulunmamaktadır.</p>				

**A.3. Yönetim Sistemleri**

Birim, stratejik hedeflerine ulaşmayı nitelik ve nicelik olarak güvence altına almak amacıyla mali, beşerî ve bilgi kaynakları ile süreçlerini yönetmek üzere bir sisteme sahip olmalıdır.

	1	2	3	4	5
<p><b><u>A.3.1. Bilgi yönetim sistemi</u></b></p> <p>Birimin önemli etkinlikleri ve süreçlerine ilişkin veriler toplanmakta, analiz edilmekte, raporlanmakta ve stratejik yönetim için kullanılmaktadır. Akademik ve idari birimlerin kullandıkları Bilgi Yönetim Sistemi entegredir ve kalite yönetim süreçlerini beslemektedir. Bilgi Yönetim Sistemi güvenliği, gizliliği ve güvenilirliği sağlanmıştır.</p>	Birimde bilgi yönetim sistemi bulunmamaktadır.	Birimde kurumsal bilginin edinimi, saklanması, kullanılması, işlenmesi ve değerlendirilmesine destek olacak bilgi yönetim sistemleri oluşturulmuştur.	Birim genelinde temel süreçleri (eğitim ve öğretim, araştırma ve geliştirme, toplumsal katkı, kalite güvencesi) destekleyen entegre bilgi yönetim sistemi işletilmektedir.	Birimde entegre bilgi yönetim sistemi izlenmekte ve iyileştirilmektedir.	İçselleştirilmiş, sistematik, sürdürülebilir ve örnek gösterilebilir uygulamalar bulunmaktadır.
	<p><b>Olgunluk Düzeyi: 1</b></p> <p>- Birimde performans yönetimi bulunmamaktadır.</p>				

## A.3. Yönetim Sistemleri

	1	2	3	4	5
<p><b><u>A.3.2. İnsan kaynakları yönetimi</u></b> İnsan kaynakları yönetimine ilişkin kurallar ve süreçler bulunmaktadır. Şeffaf şekilde yürütülen bu süreçler birimde herkes tarafından bilinmektedir. Eğitim ve liyakat öncelikli kriter olup, yetkinliklerin artırılması temel hedefdir. Çalışan (akademik-idari) memnuniyet, şikayet ve önerilerini belirlemek ve izlemek amacıyla geliştirilmiş olan yöntem ve mekanizmalar uygulanmakta ve sonuçları değerlendirilerek iyileştirilmektedir.</p>	Birimde insan kaynakları yönetimine ilişkin tanımlı süreçler bulunmamaktadır.	Birimde stratejik hedefleriyle uyumlu insan kaynakları yönetimine ilişkin tanımlı süreçler bulunmaktadır.	Birimin genelinde insan kaynakları yönetimi doğrultusunda uygulamalar tanımlı süreçlere uygun bir biçimde yürütülmektedir.	Birimde insan kaynakları yönetimi uygulamaları izlenmekte ve ilgili iç paydaşlarla değerlendirilerek iyileştirilmektedir.	İçselleştirilmiş, sistematik, sürdürülebilir ve örnek gösterilebilir uygulamalar bulunmaktadır.
	<p><b>Olgunluk Düzeyi: 1</b></p> <ul style="list-style-type: none"> <li>- Birim bünyesinde 2 öğretim üyesi, iki araştırma görevlisi ve bir idari personel olduğundan insan kaynakları yönetimine ilişkin tanımlı süreçler bulunmamaktadır.</li> </ul>				

## A.3. Yönetim Sistemleri

	1	2	3	4	5
<p><b><u>A.3.3. Finansal yönetim</u></b> Temel gelir ve gider kalemleri tanımlanmıştır ve yıllar içinde izlenmektedir.</p> <p>Toplam Cari Bütçe (gelir) = Devlet eğitim katkısı (merkezi bütçeden gelen ve araştırma-geliştirme kategorisindeki faaliyetlere ait olmayan tüm gelirler) + öğrenci gelirleri (kaynağı öğrenci olan tüm gelirler: 1. ve 2. öğretim, tezsiz yüksek lisans, yaz okulu, hizmetler/harçlar, yemek-barınma ücreti vb.) + araştırma gelirleri (devletten merkezi bütçe içinde gelen + ulusal tahsis -yarışmasız projeler-) + ulusal yarışmacı araştırma destekleri + uluslararası araştırma destekleri [özel hesap, döner sermaye, vakıftan gelen veya başkaca muhasebeleştirilen] + toplumsal katkı gelirleri (tıp, dişçilik vb.) fakültelerin sağlık hizmeti geliri [döner sermaye veya başkaca muhasebeleştirilen] + mühendislik, mimarlık vb fakültelerinin bilgi ve teknoloji transferi/projeler/uygulamalar geliri [döner sermaye veya başkaca muhasebeleştirilen] + erişkin eğitimi/yaşam boyu eğitim gelirleri + kira gelirleri + laboratuvar/deney/ölçüm vb gelirler [özel hesap, döner sermaye, vakıftan gelen veya başkaca muhasebeleştirilen] + bağışlar (devlet dışı, şartlı veya şartsız olarak üniversiteye aktarılan kaynak) ayrıntısında izlenmektedir ve kurum profiliyle ilişkilendirilmektedir.</p>	<p>Birimde finansal kaynakların yönetimine ilişkin tanımlı süreçler bulunmamaktadır.</p>	<p>Birimde finansal kaynakların yönetimine ilişkin olarak stratejik hedefler ile uyumlu tanımlı süreçler bulunmaktadır.</p>	<p>Birimin genelinde finansal kaynakların yönetimine ilişkin uygulamalar tanımlı süreçlere uygun biçimde yürütülmektedir.</p>	<p>Birimde finansal kaynakların yönetim süreçleri izlenmekte ve iyileştirilmektedir.</p>	<p>İçselleştirilmiş, sistematik, sürdürülebilir ve örnek gösterilebilir uygulamalar bulunmaktadır.</p>
<p><b>Olgunluk Düzeyi: 4</b></p> <ul style="list-style-type: none"> <li>- Birimde finansal kaynakların yönetim süreçleri takip edilerek yıllık faaliyet raporları vasıtasıyla üniversitenin ilgili birimleriyle paylaşılmaktadır.</li> </ul> <p><b>Kanıtlar</b></p> <p><b><u>A.3.3.1. Finansal kaynakların yönetimine ilişkin tanımlı süreçler ve uygulamalar (Yönetim Kurulu Kararları)</u></b></p> <p><b><u>A.3.3.2. Birim Faaliyet Raporu-2023 (Bölüm 3.A.1 Bütçe Uygulama Sonuçları)</u></b></p>					



## A.3. Yönetim Sistemleri

	1	2	3	4	5
<p><b><u>A.3.4. Süreç yönetimi</u></b> Tüm etkinliklere ait süreçler ve alt süreçler (uzaktan eğitim dahil) tanımlıdır. Süreçlerdeki sorumlular, iş akışı, yönetim, sahiplenme yazılıdır ve kurumca içselleştirilmiştir. Süreç yönetiminin başarılı olduğunun kanıtları vardır. Sürekli süreç iyileştirme döngüsü kurulmuştur.</p>	Birimde eğitim ve öğretim, araştırma ve geliştirme, toplumsal katkı ve yönetim sistemine ilişkin süreçler tanımlanmamıştır.	Birimde eğitim ve öğretim, araştırma ve geliştirme, toplumsal katkı ve yönetim sistemi süreç ve alt süreçleri tanımlanmıştır.	Birimin genelinde tanımlı süreçler yönetilmektedir.	Birimde süreç yönetimi mekanizmaları izlenmekte ve ilgili paydaşlarla değerlendirilerek iyileştirilmektedir.	İçselleştirilmiş, sistematik, sürdürülebilir ve örnek gösterilebilir uygulamalar bulunmaktadır.
<p><b>Olgunluk Düzeyi: 1</b></p> <ul style="list-style-type: none"> <li>- Birimde eğitim ve öğretim, araştırma ve geliştirme, toplumsal katkı ve yönetim sistemine ilişkin süreçler tanımlanmamıştır.</li> </ul>					

**A.4. Paydaş Katılımı**

Birim, iç ve dış paydaşlarının stratejik kararlara ve süreçlere katılımını sağlamak üzere geri bildirimlerini almak, yanıtlamak ve kararlarında kullanmak için gerekli sistemleri oluşturmalı ve yönetmelidir.

	1	2	3	4	5
<p><b><u>A.4.1. İç ve dış paydaş katılımı</u></b></p> <p>İç ve dış paydaşların karar alma, yönetim ve iyileştirme süreçlerine katılım mekanizmaları tanımlanmıştır.</p> <p>Gerçekleşen katılımın etkinliği, kurumsallığı ve sürekliliği irdelenmektedir. Uygulama örnekleri, iç kalite güvencesi sisteminde özellikle öğrenci ve dış paydaş katılımı ve etkinliği mevcuttur. Sonuçlar değerlendirilmekte ve bağlı iyileştirmeler gerçekleştirilmektedir.</p>	<p>Birimin iç kalite güvencesi sistemine paydaş katılımını sağlayacak mekanizmalar bulunmamaktadır.</p>	<p>Birimde kalite güvencesi, eğitim ve öğretim, araştırma ve geliştirme, toplumsal katkı, yönetim sistemi ve uluslararasılaşma süreçlerinin PUKÖ katmanlarına paydaş katılımını sağlamak için planlamalar bulunmaktadır.</p>	<p>Tüm süreçlerdeki PUKÖ katmanlarına paydaş katılımını sağlamak üzere Birimin geneline yayılmış mekanizmalar bulunmaktadır.</p>	<p>Paydaş katılım mekanizmalarının işleyişi izlenmekte ve bağlı iyileştirmeler gerçekleştirilmektedir.</p>	<p>İçselleştirilmiş, sistematik, sürdürülebilir ve örnek gösterilebilir uygulamalar bulunmaktadır.</p>
<p><b>Olgunluk Düzeyi: 1</b></p> <p>- Birimin iç kalite güvence sistemi bulunmadığından paydaş katılımını sağlayacak mekanizmalar da bulunmamaktadır.</p>					

## A.4. Paydaş Katılımı

	1	2	3	4	5
<p><b><u>A.4.2. Öğrenci geri bildirimleri</u></b></p> <p>Öğrenci görüşü (ders, dersin öğretim elemanı, diploma programı, hizmet ve genel memnuniyet seviyesi, vb.) sistematik olarak ve çeşitli yollarla alınmakta, etkin kullanılmakta ve sonuçları paylaşılmaktadır. Kullanılan yöntemlerin geçerli ve güvenilir olması, verilerin tutarlı ve temsil eder olması sağlanmıştır. Öğrenci şikayetleri ve/veya önerileri için muhtelif kanallar vardır, öğrencilerce bilinir, bunların adil ve etkin çalıştığı denetlenmektedir.</p>	<p>Birimde öğrenci geri bildirimlerinin alınmasına yönelik mekanizmalar bulunmamaktadır.</p>	<p>Birimde öğretim süreçlerine ilişkin olarak öğrencilerin geri bildirimlerinin (ders, dersin öğretim elemanı, program, öğrenci iş yükü vb.) alınmasına ilişkin ilke ve kurallar oluşturulmuştur.</p>	<p>Programların genelinde öğrenci geri bildirimleri (her yarıyıl ya da her akademik yıl sonunda) alınmaktadır.</p>	<p>Tüm programlarda öğrenci geri bildirimlerinin alınmasına ilişkin uygulamalar izlenmekte ve öğrenci katılımına dayalı biçimde iyileştirilmektedir. Geri bildirim sonuçları karar alma süreçlerine yansıtılmaktadır.</p>	<p>İçselleştirilmiş, sistematik, sürdürülebilir ve örnek gösterilebilir uygulamalar bulunmaktadır.</p>
<p><b>Olgunluk Düzeyi: 1</b></p> <ul style="list-style-type: none"> <li>- Merkezimizde herhangi bir eğitim-öğretim faaliyeti bulunmadığından öğrenci geri bildirimlerinin alınmasına yönelik bir mekanizma bulunmamaktadır.</li> </ul>					

## A.4. Paydaş Katılımı

	1	2	3	4	5
<p><b><u>A.4.3. Mezun ilişkileri yönetimi</u></b></p> <p>Mezunların işe yerleşme, eğitime devam, gelir düzeyi, işveren/ mezun memnuniyeti gibi istihdam bilgileri sistematik ve kapsamlı olarak toplanmakta, değerlendirilmekte, kurum gelişme stratejilerinde kullanılmaktadır.</p>	Birimde mezun izleme sistemi bulunmamaktadır.	Programların amaç ve hedeflerine ulaşıp ulaşılmadığının irdelenmesi amacıyla bir mezun izleme sistemine ilişkin planlama bulunmaktadır.	Birimdeki programların genelinde mezun izleme sistemi uygulamaları vardır.	Mezun izleme sistemi uygulamaları izlenmekte ve ihtiyaçlar doğrultusunda programlarda güncellemeler yapılmaktadır.	İçselleştirilmiş, sistematik, sürdürülebilir ve örnek gösterilebilir uygulamalar bulunmaktadır.
<p><b>Olgunluk Düzeyi: 1</b></p> <ul style="list-style-type: none"> <li>- Merkezimizde herhangi bir eğitim-öğretim faaliyeti bulunmadığından bir mezun izleme sistemi bulunmamaktadır.</li> </ul>					

**A.5. Uluslararasılaşma**

Birim, uluslararasılaşma stratejisi ve hedefleri doğrultusunda süreçlerini yönetmeli, organizasyonel yapılanmasını oluşturmalı ve sonuçlarını periyodik olarak izleyerek değerlendirmelidir.

	1	2	3	4	5
<p><b><u>A.5.1. Uluslararasılaşma süreçlerinin yönetimi</u></b></p> <p>Uluslararasılaşma süreçlerinin yönetimi ve organizasyonel yapısı kurumsallaşmıştır. Birimin uluslararasılaşma politikası ile uyumludur. Yönetim ve organizasyonel yapının işleyişi ve etkinliği irdelenmektedir.</p>	<p>Birimin uluslararasılaşma süreçlerine ilişkin yönetsel ve organizasyonel yapılanması bulunmamaktadır.</p>	<p>Birimin uluslararasılaşma süreçlerinin yönetim ve organizasyonel yapısına ilişkin planlamalar bulunmaktadır.</p>	<p>Birimde uluslararasılaşma süreçlerinin yönetimine ilişkin organizasyonel yapılanma tamamlanmış olup; şeffaf, kapsayıcı ve katılımcı biçimde işlemektedir.</p>	<p>Uluslararasılaşma süreçlerinin yönetsel ve organizasyonel yapılanması izlenmekte ve iyileştirilmektedir.</p>	<p>İçselleştirilmiş, sistematik, sürdürülebilir ve örnek gösterilebilir uygulamalar bulunmaktadır.</p>
<p><b>Olgunluk Düzeyi: 1</b></p> <p>- Birimin uluslararasılaşma süreçlerine ilişkin yönetsel ve organizasyonel yapılanması bulunmamaktadır.</p>					

## A.5. Uluslararasılaşma

	1	2	3	4	5
<p><b><u>A.5.2. Uluslararasılaşma kaynakları</u></b></p> <p>Uluslararasılaşmaya ayrılan kaynaklar (mali, fiziksel, insan gücü) belirlenmiş, paylaşılmış, kurumsallaşmıştır. Bu kaynaklar nicelik ve nitelik bağlamında izlenmekte ve değerlendirilmektedir.</p>	<p>Birimin uluslararasılaşma faaliyetlerini sürdürebilmesi için yeterli kaynak bulunmamaktadır.</p>	<p>Birimin uluslararasılaşma faaliyetlerini sürdürebilmek için uygun nitelik ve nicelikte fiziki, teknik ve mali kaynakların oluşturulmasına yönelik planları bulunmaktadır.</p>	<p>Birimin uluslararasılaşma kaynakları birimler arası denge gözetilerek yönetilmektedir.</p>	<p>Birimde uluslararasılaşma kaynaklarının dağılımı izlenmekte ve iyileştirilmektedir.</p>	<p>İçselleştirilmiş, sistematik, sürdürülebilir ve örnek gösterilebilir uygulamalar bulunmaktadır.</p>
	<p><b>Olgunluk Düzeyi: 1</b></p> <ul style="list-style-type: none"> <li>- Birimin uluslararasılaşma süreçlerine ilişkin yönetsel ve organizasyonel yapılanması bulunmamakta olduğu için bu konuda herhangi bir kaynak ataması da yapılmamıştır.</li> </ul>				

## A.5. Uluslararasılaşma

	1	2	3	4	5
<p><b><u>A.5.3. Uluslararasılaşma performansı</u></b></p> <p>Uluslararasılaşma performansı izlenmektedir. İzlenme mekanizma ve süreçleri yerleşiktir, sürdürülebilirdir, iyileştirme adımlarının kanıtları vardır.</p>	<p>Birimde uluslararasılaşma faaliyeti bulunmamaktadır.</p>	<p>Birimde uluslararasılaşma politikasıyla uyumlu faaliyetlere yönelik planlamalar bulunmaktadır.</p>	<p>Birimin geneline yayılmış uluslararasılaşma faaliyetleri bulunmaktadır.</p>	<p>Birimde uluslararasılaşma faaliyetleri izlenmekte ve iyileştirilmektedir.</p>	<p>İçselleştirilmiş, sistematik, sürdürülebilir ve örnek gösterilebilir uygulamalar bulunmaktadır.</p>
	<p><b>Olgunluk Düzeyi: 1</b></p> <ul style="list-style-type: none"> <li>- Birimde uluslararasılaşma faaliyeti bulunmamaktadır.</li> </ul>				

**B.1. Program Tasarımı, Değerlendirmesi ve Güncellenmesi**

Birim, öğretim programlarını Türkiye Yükseköğretim Yeterlilikleri Çerçevesi ile uyumlu; öğretim amaçlarına ve öğrenme çıktılarına uygun olarak tasarlamalı, öğrencilerin ve toplumun ihtiyaçlarına cevap verdiğiinden emin olmak için periyodik olarak değerlendirmeli ve güncellemelidir.

	1	2	3	4	5
<p><b><u>B.1.1. Programların tasarımı ve onayı</u></b></p> <p>Programların amaçları ve öğrenme çıktıları (kazanımları) oluşturulmuş, TYÇ ile uyumu belirtilmiş, kamuoyuna ilan edilmiştir. Program yeterlilikleri belirlenirken birimin misyon-vizyonu göz önünde bulundurulmuştur. Ders bilgi paketleri varsa ulusal çekirdek programı, varsa ölçütler (örneğin akreditasyon ölçütleri vb.) dikkate alınarak hazırlanmıştır. Kazanımların ifade şekli öngörülen bilişsel, duyuşsal ve devinimsel seviyeyi açıkça belirtmektedir. Program çıktılarının gerçekleştiğinin nasıl izleneceğine dair planlama yapılmıştır, özellikle birimin ortak (generic) çıktıların irdelenme yöntem ve süreci ayrıntılı belirtilmektedir. Öğrenme çıktılarının ve gerekli öğretim süreçlerinin yapılandırılmasında bölüm bazında ilke ve kurallar bulunmaktadır. Program düzeyinde yeterliliklerin hangi eylemlerle kazandırılacağı (yeterlilik-ders-öğretim yöntemi matrisleri) belirlenmiştir. Alan farklılıklarına göre yeterliliklerin hangi eğitim türlerinde (örgün, karma, uzaktan) kazandırılacağı tanımlıdır. Programların tasarımında, fiziksel ve teknolojik olanaklar dikkate alınmaktadır (erişim, sosyal mesafe vb.).</p>	<p>Birimde programların tasarımı ve onayına ilişkin süreçler tanımlanmamıştır.</p>	<p>Birimde programların tasarımı ve onayına ilişkin ilke, yöntem, TYÇ ile uyum ve paydaş katılımını içeren tanımlı süreçler bulunmaktadır.</p>	<p>Tanımlı süreçler doğrultusunda; Birimin genelinde, tasarımı ve onayı gerçekleşen programlar, programların amaç ve öğrenme çıktılarına uygun olarak yürütülmektedir.</p>	<p>Programların tasarım ve onay süreçleri sistematik olarak izlenmekte ve ilgili paydaşlarla birlikte değerlendirilerek iyileştirilmektedir.</p>	<p>İçselleştirilmiş, sistematik, sürdürülebilir ve örnek gösterilebilir uygulamalar bulunmaktadır.</p>
<p><b>Olgunluk Düzeyi: Uygulanabilir değildir.</b></p> <p>- Merkezimizde eğitim ve öğretim faaliyeti bulunmadığından bu işlem maddesi uygulanabilir değildir.</p>					



## B.1. Program Tasarımı, Değerlendirmesi ve Güncellenmesi

	1	2	3	4	5
<p><b><u>B.1.2. Programın ders dağılım dengesi</u></b></p> <p>Programın ders dağılımına ilişkin ilke, kural ve yöntemler tanımlıdır. Ders dağılımında öğretim elemanlarının uzmanlık alanları ve iş yükleri gözetilir ve ders dağılımı katılımcı bir şekilde belirlenir. Öğretim programı (müfredat) yapısı zorunlu-seçmeli ders, alan-alan dışı ders dengesini gözetmekte, kültürel derinlik ve farklı disiplinleri tanıma imkânı vermektedir. Ders sayısı ve haftalık ders saati öğrencinin akademik olmayan etkinliklere de zaman ayırabileceği şekilde düzenlenmiştir. Bu kapsamda geliştirilen ders bilgi paketlerinin amaca uygunluğu ve işlerliği izlenmekte ve bağlı iyileştirmeler yapılmaktadır.</p>	Ders dağılımına ilişkin, ilke ve yöntemler tanımlanmamıştır.	Ders dağılımına ilişkin olarak; öğretim elemanlarının uzmanlık alanına, alan/meslek bilgisi/genel kültür, zorunlu- seçmeli ders dengesine, kültürel derinlik kazanma, farklı disiplinleri tanıma imkânları gibi boyutlara yönelik ilke ve yöntemleri içeren tanımlı süreçler bulunmaktadır.	Ders dağılımı dengesine ilişkin tanımlı süreçlere uygun olarak kurum genelinde uygulamalar bulunmaktadır.	Programlarda ders dağılım dengesi izlenmekte ve iyileştirilmektedir.	İçselleştirilmiş, sistematik, sürdürülebilir ve örnek gösterilebilir uygulamalar bulunmaktadır.
<p><b>Olgunluk Düzeyi: Uygulanabilir değildir.</b></p> <p>- Merkezimizde eğitim ve öğretim faaliyeti bulunmadığından bu işlem maddesi uygulanabilir değildir.</p>					

**B. EĞİTİM ve ÖĞRETİM****B.1. Program Tasarımı, Değerlendirmesi ve Güncellenmesi**

	1	2	3	4	5
<p><b><u>B.1.3. Ders kazanımlarının program çıktılarıyla uyumu</u></b></p> <p>Derslerin öğrenme kazanımları (karma ve uzaktan eğitim de dahil) tanımlanmış ve program çıktıları ile ders kazanımları eşleştirmesi oluşturulmuş ve ilan edilmiştir. Kazanımların ifade şekli öngörülen bilişsel, duyuşsal ve devinimsel seviyeyi açıkça belirtmektedir. Ders öğrenme kazanımlarının gerçekleştiğinin nasıl izleneceğine dair planlama yapılmıştır, özellikle alana özgü olmayan (genel) kazanımların irdelenme yöntem ve süreci ayrıntılı belirtilmektedir.</p>	Ders kazanımları program çıktıları ile eşleştirilmemiştir.	Ders kazanımlarının oluşturulması ve program çıktılarıyla uyumlu hale getirilmesine ilişkin ilke, yöntem ve sınıflamaları içeren tanımlı süreçler bulunmaktadır.	Ders kazanımları programların genelinde program çıktılarıyla uyumlandırılmıştır ve ders bilgi paketleri ile paylaşılmaktadır.	Ders kazanımlarının program çıktılarıyla uyumu izlenmekte ve iyileştirilmektedir.	İçselleştirilmiş, sistematik, sürdürülebilir ve örnek gösterilebilir uygulamalar bulunmaktadır.
<p><b>Olgunluk Düzeyi: Uygulanabilir değildir.</b></p> <ul style="list-style-type: none"><li>- Merkezimizde eğitim ve öğretim faaliyeti bulunmadığından bu işlem maddesi uygulanabilir değildir.</li></ul>					

## B.1. Program Tasarımı, Değerlendirmesi ve Güncellenmesi

	1	2	3	4	5
<p><b><u>B.1.4. Öğrenci iş yüküne dayalı ders tasarımı</u></b></p> <p>Tüm derslerin AKTS değeri web sayfası üzerinden paylaşılmakta, öğrenci iş yükü takibi ile doğrulanmaktadır. Staj ve mesleğe ait uygulamalı öğrenme fırsatları mevcuttur ve yeterince öğrenci iş yükü ve kredi çerçevesinde değerlendirilmektedir. Gerçekleşen uygulamanın niteliği irdelenmektedir. Öğrenci iş yüküne dayalı tasarımda uzaktan eğitimle ortaya çıkan çeşitlilikler de göz önünde bulundurulmaktadır.</p>	Dersler öğrenci iş yüküne dayalı olarak tasarlanmamıştır.	Öğrenci iş yükünün nasıl hesaplanacağına ilişkin staj, mesleki uygulama hareketlilik gibi boyutları içeren ilke ve yöntemlerin yer aldığı tanımlı süreçler* bulunmaktadır.	Dersler öğrenci iş yüküne uygun olarak tasarlanmış, ilan edilmiş ve uygulamaya konulmuştur.	Programlarda öğrenci iş yükü izlenmekte ve buna göre ders tasarımı güncellenmektedir.	İçselleştirilmiş, sistematik, sürdürülebilir ve örnek gösterilebilir uygulamalar bulunmaktadır.
<p><b>Olgunluk Düzeyi: Uygulanabilir değildir.</b></p> <p>- Merkezimizde eğitim ve öğretim faaliyeti bulunmadığından bu işlem maddesi uygulanabilir değildir.</p>					

## B.1. Program Tasarımı, Değerlendirmesi ve Güncellenmesi

	1	2	3	4	5
<p><b><u>B.1.5. Programların izlenmesi ve güncellenmesi</u></b></p> <p>Her program ve ders için (örgün, uzaktan, karma, açıktan) program amaçlarının ve öğrenme çıktılarının izlenmesi planlandığı şekilde gerçekleşmektedir. Bu sürecin isleyişi ve sonuçları paydaşlarla birlikte değerlendirilmektedir. Eğitim ve öğretim ile ilgili istatistiki göstergeler (her yarıyıl açılan dersler, öğrenci sayıları, başarı durumları, geri besleme sonuçları, ders çeşitliliği, lab uygulama, lisans/lisansüstü dengeleri, ilişki kesme sayıları/nedenleri,vb.) periyodik ve sistematik şekilde izlenmekte, tartışılmakta, değerlendirilmekte, karşılaştırılmakta ve kaliteli eğitim yönündeki gelişim sürdürülmektedir. Program akreditasyonu planlaması, teşviki ve uygulaması vardır; birimin akreditasyon stratejisi belirtilmiş ve sonuçları tartışılmıştır. Akreditasyonun getirileri, iç kalite güvence sistemine katkısı değerlendirilmektedir.</p>	Program çıktılarının izlenmesine ve güncellenmesine ilişkin mekanizma bulunmamaktadır.	Program çıktılarının izlenmesine ve güncellenmesine ilişkin periyot, ilke, kural ve göstergeler oluşturulmuştur.	Programların genelinde program çıktılarının izlenmesine ve güncellenmesine ilişkin mekanizmalar işletilmektedir.	Program çıktıları bu mekanizmalar ile izlenmekte ve ilgili paydaşların görüşleri de alınarak güncellenmektedir.	İçselleştirilmiş, sistematik, sürdürülebilir ve örnek gösterilebilir uygulamalar bulunmaktadır.
<p><b>Olgunluk Düzeyi: Uygulanabilir değildir.</b></p> <ul style="list-style-type: none"> <li>- Merkezimizde eğitim ve öğretim faaliyeti bulunmadığından bu işlem maddesi uygulanabilir değildir.</li> </ul>					

## B.1. Program Tasarımı, Değerlendirmesi ve Güncellenmesi

	1	2	3	4	5
<p><b><u>B.1.6. Eğitim ve öğretim süreçlerinin yönetimi</u></b></p> <p>Birim, eğitim ve öğretim süreçlerini bütüncül olarak yönetmek üzere; organizasyonel yapılanma (üniversite eğitim ve öğretim komisyonu, öğrenme ve öğretme merkezi, vb.), bilgi yönetim sistemi ve uzman insan kaynağına sahiptir. Eğitim ve öğretim süreçleri üst yönetimin koordinasyonunda yürütülmekte olup; bu süreçlere ilişkin görev ve sorumluluklar tanımlanmıştır.</p> <p>Eğitim ve öğretim programlarının tasarlanması, yürütülmesi, değerlendirilmesi ve güncellenmesi faaliyetlerine ilişkin kurum genelinde ilke, esaslar ile takvim belirlidir.</p> <p>Programlarda öğrenme kazanımı, öğretim programı (müfredat), eğitim hizmetinin verilme biçimi (örgün, uzaktan, karma, açıktan), öğretim yöntemi ve ölçme-değerlendirme uyumu ve tüm bu süreçlerin koordinasyonu üst yönetim tarafından takip edilmektedir.</p>	<p>Birimde eğitim ve öğretim süreçlerini bütüncül olarak yönetmek üzere bir sistem bulunmamaktadır.</p>	<p>Birimde eğitim ve öğretim süreçlerini bütüncül olarak yönetmek üzere sistem, ilke ve kurallar bulunmaktadır.</p>	<p>Birimin genelinde eğitim ve öğretim süreçleri belirlenmiş ilke ve kuralara uygun yönetilmektedir.</p>	<p>Birimde eğitim ve öğretim yönetim sistemine ilişkin uygulamalar izlenmekte ve izlem sonuçlarına göre iyileştirme yapılmaktadır.</p>	<p>İçselleştirilmiş, sistematik, sürdürülebilir ve örnek gösterilebilir uygulamalar bulunmaktadır.</p>
<p><b>Olgunluk Düzeyi: Uygulanabilir değildir.</b></p> <p>- Merkezimizde eğitim ve öğretim faaliyeti bulunmadığından bu işlem maddesi uygulanabilir değildir.</p>					

**B.2. Programların Yürütülmesi** (Öğrenci Merkezli Öğrenme, Öğretme ve Değerlendirme)

Birim, hedeflediği nitelikli mezun yeterliliklerine ulaşmak amacıyla öğrenci merkezli ve yetkinlik temelli öğretim, ölçme ve değerlendirme yöntemlerini uygulamalıdır. Birim, öğrenci kabulleri, diploma, derece ve diğer yeterliliklerin tanınması ve sertifikalandırılmasına yönelik açık kriterler belirlemeli; önceden tanımlanmış ve ilan edilmiş kuralları tutarlı şekilde uygulamalıdır.

	1	2	3	4	5
<p><b><u>B.2.1. Öğretim yöntem ve teknikleri</u></b></p> <p>Öğretim yöntemi öğrenciyi aktif hale getiren ve etkileşimli öğrenme odaklıdır. Tüm eğitim türleri içerisinde (örgün, uzaktan, karma) o eğitim türünün doğasına uygun; öğrenci merkezli, yetkinlik temelli, süreç ve performans odaklı disiplinlerarası, bütüncü, vaka/uygulama temelinde öğrenmeyi önceleyen yaklaşımlara yer verilir. Bilgi aktarımından çok derin öğrenmeye, öğrenci ilgi, motivasyon ve bağlılığına odaklanılmıştır.</p> <p>Örgün eğitim süreçleri ön lisans, lisans ve lisansüstü öğrencilerini kapsayan; teknolojinin sunduğu olanaklar ve ters yüz öğrenme, proje temelli öğrenme gibi yaklaşımlarla zenginleştirilmektedir. Öğrencilerinin araştırma süreçlerine katılımı müfredat, yöntem ve yaklaşımlarla desteklenmektedir. Tüm bu süreçlerin uygulanması, kontrol edilmesi ve gereken önlemlerin alınması sistematik olarak değerlendirilmektedir.</p>	Öğrenme-öğretme süreçlerinde öğrenci merkezli yaklaşımlar bulunmamaktadır.	Öğrenme-öğretme süreçlerinde öğrenci merkezli yaklaşımın uygulanmasına yönelik ilke, kural ve planlamalar bulunmaktadır.	Programların genelinde öğrenci merkezli öğretim yöntem teknikleri tanımlı süreçler doğrultusunda uygulanmaktadır.	Öğrenci merkezli uygulamalar izlenmekte ve ilgili iç paydaşların katılımıyla iyileştirilmektedir.	İçselleştirilmiş, sistematik, sürdürülebilir ve örnek gösterilebilir uygulamalar bulunmaktadır.
<p><b>Olgunluk Düzeyi: Uygulanabilir değildir.</b></p> <ul style="list-style-type: none"> <li>- Merkezimizde eğitim ve öğretim faaliyeti bulunmadığından bu işlem maddesi uygulanabilir değildir.</li> </ul>					

## B.2. Programların Yürütülmesi (Öğrenci Merkezli Öğrenme Öğretme ve Değerlendirme)

	1	2	3	4	5
<p><b><u>B.2.2. Ölçme ve değerlendirme</u></b></p> <p>Öğrenci merkezli ölçme ve değerlendirme, yetkinlik ve performans temelinde yürütülmekte ve öğrencilerin kendini ifade etme olanakları mümkün olduğunca çeşitlendirilmektedir.</p> <p>Ölçme ve değerlendirmenin sürekliliği çoklu sınav olanakları ve bazıları süreç odaklı (formatif) ödev, proje, portfolyo gibi yöntemlerle sağlanmaktadır. Ders kazanımlarına ve eğitim türlerine (örgün, uzaktan, karma) uygun sınav yöntemleri planlamakta ve uygulanmaktadır. Sınav uygulama ve güvenliği (örgün/çevrimiçi sınavlar, dezavantajlı gruplara yönelik sınavlar) mekanizmaları bulunmaktadır.</p> <p>Ölçme ve değerlendirme uygulamalarının zaman ve kişiler arasında tutarlılığı ve güvenilirliği sağlanmaktadır. Birim, ölçme-değerlendirme yaklaşım ve olanaklarını öğrenci-öğretim elemanı geri bildirimine dayalı biçimde iyileştirmektedir. Bu iyileştirmelerin duyurulması, uygulanması, kontrolü, hedeflerle uyumu ve alınan önlemler irdelenmektedir.</p>	<p>Programlarda öğrenci merkezli ölçme ve değerlendirme yaklaşımları bulunmamaktadır.</p>	<p>Öğrenci merkezli ölçme ve değerlendirmeye ilişkin ilke, kural ve planlamalar bulunmaktadır.</p>	<p>Programların genelinde öğrenci merkezli ve çeşitlendirilmiş ölçme ve değerlendirme uygulamaları bulunmaktadır.</p>	<p>Öğrenci merkezli ölçme ve değerlendirme uygulamaları izlenmekte ve ilgili iç paydaşların katılımıyla iyileştirilmektedir.</p>	<p>İçselleştirilmiş, sistematik, sürdürülebilir ve örnek gösterilebilir uygulamalar bulunmaktadır.</p>
<p><b>Olgunluk Düzeyi: Uygulanabilir değildir.</b></p> <ul style="list-style-type: none"> <li>- Merkezimizde eğitim ve öğretim faaliyeti bulunmadığından bu işlem maddesi uygulanabilir değildir.</li> </ul>					

## B.2. Programların Yürütülmesi (Öğrenci Merkezli Öğrenme Öğretme ve Değerlendirme)

	1	2	3	4	5
<p><b><u>B.2.3. Öğrenci kabulü, önceki öğrenmenin tanınması ve kredilendirilmesi*</u></b></p> <p>Öğrenci kabulüne (merkezi yerleştirmeye gelen öğrenci grupları dışında kalan öğrenciler dahil) ilişkin ilke ve kuralları tanımlanmış ve ilan edilmiştir. Bu ilke ve kurallar birbiri ile tutarlı olup, uygulamalar şeffaftır. Diploma, sertifika gibi belge talepleri titizlikle takip edilmektedir.</p> <p>Önceki öğrenmenin (örgün, yaygın, uzaktan/karma eğitim ve serbest öğrenme yoluyla edinilen bilgi ve becerilerin) tanınması ve kredilendirilmesi yapılmaktadır. Uluslararasılaşma politikasına paralel hareketlilik destekleri, öğrenciyi teşvik, kolaylaştırıcı önlemler bulunmaktadır ve hareketlilikte kredi kaybı olmaması yönünde uygulamalar vardır.</p>	<p>Birimde öğrenci kabulü, önceki öğrenmenin tanınması ve kredilendirilmesine ilişkin süreçler tanımlanmamıştır.</p>	<p>Birimde öğrenci kabulü, önceki öğrenmenin tanınması ve kredilendirilmesine ilişkin ilke, kural ve bağlı planlar bulunmaktadır.</p>	<p>Birimin genelinde öğrenci kabulü, önceki öğrenmenin tanınması ve kredilendirilmesine ilişkin planlar dahilinde uygulamalar bulunmaktadır.</p>	<p>Öğrenci kabulü, önceki öğrenmenin tanınması ve kredilendirilmesine ilişkin süreçler izlenmekte, iyileştirilmekte ve güncellemeler ilan edilmektedir.</p>	<p>İçselleştirilmiş, sistematik, sürdürülebilir ve örnek gösterilebilir uygulamalar bulunmaktadır.</p>
<p><b>Olgunluk Düzeyi: Uygulanabilir değildir.</b></p> <ul style="list-style-type: none"> <li>- Merkezimizde eğitim ve öğretim faaliyeti bulunmadığından bu işlem maddesi uygulanabilir değildir.</li> </ul>					



## B.2. Programların Yürütülmesi (Öğrenci Merkezli Öğrenme Öğretme ve Değerlendirme)

	1	2	3	4	5
<p><b><u>B.2.4. Yeterliliklerin sertifikalandırılması ve diploma</u></b></p> <p>Yeterliliklerin onayı, mezuniyet koşulları, mezuniyet karar süreçleri açık, anlaşılır, kapsamlı ve tutarlı şekilde tanımlanmış ve kamuoyu ile paylaşılmıştır. Sertifikalandırma ve diploma işlemleri bu tanımlı sürece uygun olarak yürütülmekte, izlenmekte ve gerekli önlemler alınmaktadır.</p>	Birimde diploma onayı ve diğer yeterliliklerin sertifikalandırılmasına ilişkin süreçler tanımlanmamıştır.	Birimde diploma onayı ve diğer yeterliliklerin sertifikalandırılmasına ilişkin kapsamlı, tutarlı ve ilan edilmiş ilke, kural ve süreçler bulunmaktadır.	Birimin genelinde diploma onayı ve diğer yeterliliklerin sertifikalandırılmasına ilişkin uygulamalar bulunmaktadır.	Uygulamalar izlenmekte ve tanımlı süreçler iyileştirilmektedir.	İçselleştirilmiş, sistematik, sürdürülebilir ve örnek gösterilebilir uygulamalar bulunmaktadır.
<p><b>Olgunluk Düzeyi: Uygulanabilir değildir.</b></p> <p>- Merkezimizde eğitim ve öğretim faaliyeti bulunmadığından bu işlem maddesi uygulanabilir değildir.</p>					

**B.3. Öğrenme Kaynakları ve Akademik Destek Hizmetleri**

Birim, hedeflediği nitelikli mezun yeterliliklerine ulaşmak ve eğitim- öğretim faaliyetlerini yürütmek için uygun altyapıya, kaynaklara ve ortamlara sahip olmalı ve öğrenme olanaklarının tüm öğrenciler için yeterli ve erişilebilir olmasını güvence altına almalıdır. Birim öğrencilerin akademik gelişimi ve kariyer planlamasına yönelik destek hizmetleri sağlamalıdır.

	1	2	3	4	5
<p><b><u>B.3.1. Öğrenme ortam ve kaynakları</u></b></p> <p>Sınıf, laboratuvar, kütüphane, stüdyo; ders kitapları, çevrimiçi (online) kitaplar/belgeler/videolar vb. kaynaklar uygun nitelik ve niceliktedir, erişilebilirdir ve öğrencilerin bilgisine/kullanımına sunulmuştur. Öğrenme ortamı ve kaynaklarının kullanımı izlenmekte ve iyileştirilmektedir.</p> <p>Birimde eğitim-öğretim ihtiyaçlarına tümüyle cevap verebilen, kullanıcı dostu, ergonomik, eş zamanlı ve eş zamansız öğrenme, zenginleştirilmiş içerik geliştirme ayrıca ölçme ve değerlendirme ve hizmetiçi eğitim olanaklarına sahip bir öğrenme yönetim sistemi bulunmaktadır.</p> <p>Öğrenme ortamı ve kaynakları öğrenci-öğrenci, öğrenci-öğretim elemanı ve öğrenci-materyal etkileşimini geliştirmeye yönelmektedir.</p>	<p>Birimin eğitim-öğretim faaliyetlerini sürdürebilmek için yeterli kaynağı bulunmamaktadır.</p>	<p>Birimin eğitim-öğretim faaliyetlerini sürdürebilmek için uygun nitelik ve nicelikte öğrenme kaynaklarının (sınıf, laboratuvar, stüdyo, öğrenme yönetim sistemi, basılı/e-kaynak ve materyal, insan kaynakları vb.) oluşturulmasına yönelik planları vardır.</p>	<p>Birimin genelinde öğrenme kaynaklarının yönetimi alana özgü koşullar, erişilebilirlik ve birimler arası denge gözetilerek gerçekleştirilmektedir.</p>	<p>Öğrenme kaynaklarının geliştirilmesine ve kullanımına yönelik izleme ve iyileştirilme yapılmaktadır.</p>	<p>İçselleştirilmiş, sistematik, sürdürülebilir ve örnek gösterilebilir uygulamalar bulunmaktadır.</p>
<p><b>Olgunluk Düzeyi: Uygulanabilir değildir.</b></p> <p>- Merkezimizde eğitim ve öğretim faaliyeti bulunmadığından bu işlem maddesi uygulanabilir değildir.</p>					

## B.3. Öğrenme Kaynakları ve Akademik Destek Hizmetleri

	1	2	3	4	5
<p><b><u>B.3.2. Akademik destek hizmetleri</u></b></p> <p>Öğrencinin akademik gelişimini takip eden, yön gösteren, akademik sorunlarına ve kariyer planlamasına destek olan bir danışman öğretim üyesi bulunmaktadır. Danışmanlık sistemi öğrenci portfolyosu gibi yöntemlerle takip edilmekte ve iyileştirilmektedir. Öğrencilerin danışmanlarına erişimi kolaydır ve çeşitli erişimi olanakları (yüz yüze, çevrimiçi) bulunmaktadır.</p> <p>Psikolojik danışmanlık ve kariyer merkezi hizmetleri vardır, erişilebilirdir (yüz yüze ve çevrimiçi) ve öğrencilerin bilgisine sunulmuştur. Hizmetlerin yeterliliği takip edilmektedir.</p>	<p>Birimde öğrencilerin akademik gelişimi ve kariyer planlamasına yönelik destek hizmetleri bulunmamaktadır.</p>	<p>Birimde öğrencilerin akademik gelişimi ve kariyer planlaması süreçlerine ilişkin tanımlı ilke ve kurallar bulunmaktadır.</p>	<p>Birimde öğrencilerin akademik gelişim ve kariyer planlamasına yönelik destek hizmetleri tanımlı ilke ve kurallar dahilinde yürütülmektedir.</p>	<p>Birimde öğrencilerin akademik gelişimi ve kariyer planlamasına ilişkin uygulamalar izlenmekte ve öğrencilerin katılımıyla iyileştirilmektedir.</p>	<p>İçselleştirilmiş, sistematik, sürdürülebilir ve örnek gösterilebilir uygulamalar bulunmaktadır.</p>
<p><b>Olgunluk Düzeyi: Uygulanabilir değildir.</b></p> <ul style="list-style-type: none"> <li>- Merkezimizde eğitim ve öğretim faaliyeti bulunmadığından bu işlem maddesi uygulanabilir değildir.</li> </ul>					

## B.3. Öğrenme Kaynakları ve Akademik Destek Hizmetleri

	1	2	3	4	5
<p><b><u>B.3.3. Tesis ve altyapılar</u></b></p> <p>Tesis ve altyapılar (yemekhane, yurt, teknoloji donanımlı çalışma alanları; sağlık, ulaşım, bilişim hizmetleri, uzaktan eğitim altyapısı) ihtiyaca uygun nitelik ve niceliktedir, erişilebilirdir ve öğrencilerin bilgisine/kullanımına sunulmuştur. Tesis ve altyapıların kullanımı irdelenmektedir.</p>	Birimde uygun nitelik ve nicelikte tesisler ve altyapı bulunmamaktadır.	Birimde uygun nitelik ve nicelikte tesis ve altyapının (yemekhane, yurt, sağlık, kütüphane, ulaşım, bilgi ve iletişim altyapısı, uzaktan eğitim altyapısı vb.) kurulmasına ve kullanımına ilişkin planlamalar bulunmaktadır.	Birimin genelinde tesis ve altyapı erişilebilirdir ve bunlardan fırsat eşitliğine dayalı olarak yararlanılmaktadır.	Tesis ve altyapının kullanımı izlenmekte ve ihtiyaçlar doğrultusunda iyileştirilmektedir.	İçselleştirilmiş, sistematik, sürdürülebilir ve örnek gösterilebilir uygulamalar bulunmaktadır.
<p><b>Olgunluk Düzeyi: Uygulanabilir değildir.</b></p> <p>- Merkezimizde eğitim ve öğretim faaliyeti bulunmadığından bu işlem maddesi uygulanabilir değildir.</p>					

## B.3. Öğrenme Kaynakları ve Akademik Destek Hizmetleri

	1	2	3	4	5
<p><b>B.3.4. Dezavantajlı gruplar</b></p> <p>Dezavantajlı, kırılğan ve az temsil edilen grupların (engelli, yoksul, azınlık, göçmen vb.) eğitim olanaklarına erişimi eşitlik, hakkaniyet, çeşitlilik ve kapsayıcılık gözetilerek sağlanmaktadır. Uzaktan eğitim alt yapısı bu grupların ihtiyacı dikkate alınarak oluşturulmuştur. Üniversite yerleşkelerinde ihtiyaçlar doğrultusunda engelsiz üniversite uygulamaları bulunmaktadır. Bu grupların eğitim olanaklarına erişimi izlenmekte ve geri bildirimleri doğrultusunda iyileştirilmektedir.</p>	Birimde dezavantajlı grupların eğitim olanaklarına erişimine ilişkin planlamalar bulunmamaktadır.	Dezavantajlı grupların eğitim olanaklarına nitelikli ve adil erişimine ilişkin planlamalar bulunmaktadır.	Dezavantajlı grupların eğitim olanaklarına erişimine ilişkin uygulamalar yürütülmektedir.	Dezavantajlı grupların eğitim olanaklarına erişimine yönelik uygulamalar izlenmekte ve dezavantajlı grupların görüşleri de alınarak iyileştirilmektedir.	İçselleştirilmiş, sistematik, sürdürülebilir ve örnek gösterilebilir uygulamalar bulunmaktadır.
<p><b>Olgunluk Düzeyi: Uygulanabilir değildir.</b></p> <p>- Merkezimizde eğitim ve öğretim faaliyeti bulunmadığından bu işlem maddesi uygulanabilir değildir.</p>					

## B.3. Öğrenme Kaynakları ve Akademik Destek Hizmetleri

	1	2	3	4	5
<p><b><u>B.3.5. Sosyal, kültürel, sportif faaliyetler</u></b></p> <p>Öğrenci toplulukları ve bu toplulukların etkinlikleri, sosyal, kültürel ve sportif faaliyetlerine yönelik mekân, bütçe ve rehberlik desteği vardır.</p> <p>Ayrıca sosyal, kültürel, sportif faaliyetleri yürüten ve yöneten idari örgütlenme mevcuttur. Gerçekleştirilen faaliyetler izlenmekte, ihtiyaçlar doğrultusunda iyileştirilmektedir.</p>	<p>Birimde uygun nitelik ve nicelikte sosyal, kültürel ve sportif faaliyet olanakları bulunmamaktadır.</p>	<p>Sosyal, kültürel ve sportif faaliyet olanaklarının yaratılmasına ilişkin planlamalar bulunmaktadır.</p>	<p>Birimin genelinde sosyal, kültürel ve sportif faaliyetler erişilebilirdir ve bunlardan fırsat eşitliğine dayalı olarak yararlanılmaktadır.</p>	<p>Sosyal, kültürel ve sportif faaliyet mekanizmaları izlenmekte, ihtiyaçlar/talepler doğrultusunda faaliyetler çeşitlendirilmekte ve iyileştirilmektedir.</p>	<p>İçselleştirilmiş, sistematik, sürdürülebilir ve örnek gösterilebilir uygulamalar bulunmaktadır.</p>
<p><b>Olgunluk Düzeyi: Uygulanabilir değildir.</b></p> <p>- Merkezimizde eğitim ve öğretim faaliyeti bulunmadığından bu işlem maddesi uygulanabilir değildir.</p>					

**B.4. Öğretim Kadrosu**

Birim, öğretim elemanlarının işe alınması, atanması, yükseltilmesi ve ders görevlendirmesi ile ilgili tüm süreçlerde adil ve açık olmalıdır. Hedeflenen nitelikli mezun yeterliliklerine ulaşmak amacıyla, öğretim elemanlarının eğitim-öğretim yetkinliklerini sürekli geliştirmek için olanaklar sunulmalıdır.

	1	2	3	4	5
<p><b><u>B.4.1. Atama, yükseltme ve görevlendirme kriterleri</u></b></p> <p>Öğretim elemanı (uluslararası öğretim elemanları dahil) atama, yükseltme ve görevlendirme süreç ve kriterleri belirlenmiş ve kamuoyuna açıktır. İlgili süreç ve kriterler akademik liyakati gözetip, fırsat eşitliğini sağlayacak niteliktedir. Uygulamanın kriterlere uygun olduğu kanıtlanmaktadır. Öğretim elemanı ders yükü ve dağılım dengesi şeffaf olarak paylaşılır. Birimin öğretim üyesinden beklentisi bireylerce bilinir. Birim dışından ders vermek üzere görevlendirilenlerin seçiminde liyakate dikkat edilir ve yarıyıl sonunda performanslarının değerlendirilmesi şeffaf ve etkindir. Birimde eğitim-öğretim ilkelerine ve kültürüne uyum gözetilmektedir.</p>	<p>Birimin atama, yükseltme ve görevlendirme süreçleri tanımlanmamıştır.</p>	<p>Birimin atama, yükseltme ve görevlendirme kriterleri tanımlanmış; ancak planlamada alana özgü ihtiyaçlar irdelenmemiştir.</p>	<p>Birimin tüm alanlar için tanımlı ve paydaşlarca bilinen atama, yükseltme ve görevlendirme kriterleri uygulanmakta ve karar almalarda (eğitim-öğretim kadrosunun işe alınması, atanması, yükseltilmesi ve ders görevlendirmeleri vb.) kullanılmaktadır.</p>	<p>Atama, yükseltme ve görevlendirme uygulamalarının sonuçları izlenmekte ve izlem sonuçları değerlendirilerek önlemler alınmaktadır.</p>	<p>İçselleştirilmiş, sistematik, sürdürülebilir ve örnek gösterilebilir uygulamalar bulunmaktadır.</p>
<p><b>Olgunluk Düzeyi: Uygulanabilir değildir.</b></p> <ul style="list-style-type: none"> <li>- Merkezimizde eğitim ve öğretim faaliyeti bulunmadığından bu işlem maddesi uygulanabilir değildir.</li> </ul>					

## B.4. Öğretim Kadrosu

	1	2	3	4	5
<p><b><u>B.4.2. Öğretim yetkinlikleri ve gelişimi</u></b></p> <p>Öğretim yetkinliği geliştirme süreçleri ihtiyaç analizleri temelinde planlanır, yaygın biçimde yürütülür ve etkililiği düzenli olarak izlenir. Tüm öğretim elemanlarının etkileşimli-aktif ders verme yöntemlerini ve uzaktan eğitim süreçlerini öğrenmeleri ve kullanmaları için sistematik eğitimcilerin eğitimi etkinlikleri (kurs, çalıştay, ders, seminer vb.) ve bunu üstlenecek/gerçekleştirecek öğretme-öğrenme merkezi yapılanması vardır. Öğretim elemanlarının pedagojik ve teknolojik yeterlilikleri artırılmaktadır. Birimin öğretim yetkinliği geliştirme performansı değerlendirilmektedir.</p>	<p>Birimde öğretim elemanlarının öğretim yetkinliğini geliştirmek üzere planlamalar bulunmamaktadır.</p>	<p>Birimin öğretim elemanlarının; öğrenci merkezli öğrenme, uzaktan eğitim, ölçme değerlendirme, materyal geliştirme ve kalite güvencesi sistemi gibi alanlardaki yetkinliklerinin geliştirilmesine ilişkin planlar bulunmaktadır.</p>	<p>Birimin genelinde öğretim elemanlarının öğretim yetkinliğini geliştirmek üzere uygulamalar vardır.</p>	<p>Öğretim yetkinliğini geliştirme uygulamalarından elde edilen bulgular izlenmekte ve izlem sonuçları öğretim elemanları ile birlikte irdelenerek önlemler alınmaktadır.</p>	<p>İçselleştirilmiş, sistematik, sürdürülebilir ve örnek gösterilebilir uygulamalar bulunmaktadır.</p>
<p><b>Olgunluk Düzeyi: Uygulanabilir değildir.</b></p> <p>- Merkezimizde eğitim ve öğretim faaliyeti bulunmadığından bu işlem maddesi uygulanabilir değildir.</p>					



## B.4. Öğretim Kadrosu

	1	2	3	4	5
<p><b><u>B.4.3. Eğitim faaliyetlerine yönelik teşvik ve ödüllendirme</u></b></p> <p>Öğretim elemanları için yaratıcı/yenilikçi eğitimi uygulamalarını ve bu alanda rekabeti arttırmak üzere “iyi eğitim ödülü” gibi teşvik ve ödüllendirme süreçleri vardır. Eğitim ve öğretimi önceliklendirmek üzere atama ve yükseltme kriterlerinde yaratıcı eğitim faaliyetlerine yer verilir.</p>	Öğretim kadrosuna yönelik teşvik ve ödüllendirilme mekanizmaları bulunmamaktadır.	Teşvik ve ödüllendirme mekanizmalarının; yetkinlik temelli, adil ve şeffaf biçimde oluşturulmasına yönelik planlar bulunmaktadır.	Teşvik ve ödüllendirme uygulamaları kurum geneline yayılmıştır.	Teşvik ve ödül uygulamaları izlenmekte ve iyileştirilmektedir.	İçselleştirilmiş, sistematik, sürdürülebilir ve örnek gösterilebilir uygulamalar bulunmaktadır.
<p><b>Olgunluk Düzeyi: Uygulanabilir değildir.</b></p> <p>- Merkezimizde eğitim ve öğretim faaliyeti bulunmadığından bu işlem maddesi uygulanabilir değildir.</p>					

**Sanat alanları bulunan yükseköğretim kurumlarında Araştırma ve Geliştirme başlığı altında sanat faaliyetleri de bu kapsamda değerlendirilmelidir.**

### C.1. Araştırma Süreçlerinin Yönetimi ve Araştırma Kaynakları

Birim, araştırma faaliyetlerini stratejik planı çerçevesinde belirlenen akademik öncelikleri ile yerel, bölgesel ve ulusal kalkınma hedefleriyle uyumlu, değer üretebilen ve toplumsal faydaya dönüştürülebilir biçimde yönetmelidir. Bu faaliyetler için uygun fiziki altyapı ve mali kaynaklar oluşturmalı ve bunların etkin şekilde kullanımını sağlamalıdır.

	1	2	3	4	5
<p><b>C.1.1. Araştırma süreçlerinin yönetimi</b></p> <p>Araştırma süreçlerinin yönetimine ilişkin benimsenen yaklaşımlar, motivasyon ve yönlendirme işlevinin nasıl tasarlandığı, kısa ve uzun vadeli hedeflerin net ve kesin nasıl tanımlandığı, araştırma yönetimi ekibi ve görev tanımları belirlenmiştir; uygulamalar bu kurumsal tercihler yönünde gelişmektedir. Bilimsel araştırma ve sanatsal süreçlerin yönetiminin etkinliği ve başarısı izlenmekte ve iyileştirilmektedir.</p>	<p>Birimde araştırma süreçlerinin yönetimi ve organizasyonel yapısına ilişkin bir planlama bulunmamaktadır.</p>	<p>Birimin araştırma süreçlerinin yönetimi ve organizasyonel yapısına ilişkin yönlendirme ve motive etme gibi hususları dikkate alan planlamaları bulunmaktadır.</p>	<p>Birimin genelinde araştırma süreçlerinin yönetimi ve organizasyonel yapısı kurumsal tercihler yönünde uygulanmaktadır.</p>	<p>Birimde araştırma süreçlerinin yönetimi ve organizasyonel yapısının işlerliği ile ilişkili sonuçlar izlenmekte ve önlemler alınmaktadır.</p>	<p>İçselleştirilmiş, sistematik, sürdürülebilir ve örnek gösterilebilir uygulamalar bulunmaktadır.</p>
	<p><b>Olgunluk Düzeyi: 1</b></p> <p>- Birimde araştırma süreçlerinin yönetimi ve organizasyonel yapısına ilişkin bir planlama bulunmamaktadır.</p>				

## C.1. Araştırma Süreçlerinin Yönetimi ve Araştırma Kaynakları

	1	2	3	4	5
<p><b>C.1.2. İç ve dış kaynaklar</b></p> <p>Birimin fiziki, teknik ve mali araştırma kaynakları misyon, hedef ve stratejileriyle uyumlu ve yeterlidir. Kaynakların çeşitliliği ve yeterliliği izlenmekte ve iyileştirilmektedir.</p> <p>Araştırmaya yeni başlayanlar için üniversite içi çekirdek fonlar vardır ve erişimi kolaydır. Araştırma potansiyelini geliştirmek üzere proje, konferans katılımı, seyahat, uzman daveti destekleri, kişisel fonlar, motivasyonu arttırmak üzere ödül ve rekabetçi yükseltme kriterleri vardır. Üniversite içi kaynakların yıllar içindeki değişimi; bu imkanların etkinliği, yeterliliği, gelişime açık yanları, beklentileri karşılama düzeyi değerlendirilmektedir. Misyon ve hedeflerle uyumlu olarak üniversite dışı kaynaklara yönelme desteklenmektedir. Bu amaçla çalışan destek birimleri ve yöntemleri tanımlıdır ve araştırmacılarca iyi bilinir.</p>	<p>Birimin araştırma ve geliştirme faaliyetlerini sürdürebilmesi için yeterli kaynağı bulunmamaktadır.</p>	<p>Birimin araştırma ve geliştirme faaliyetlerini sürdürebilmek için uygun nitelik ve nicelikte fiziki, teknik ve mali kaynakların oluşturulmasına yönelik planları bulunmaktadır.</p>	<p>Birim araştırma ve geliştirme kaynaklarını araştırma stratejisi ve birimler arası dengeyi gözeterek yönetmektedir.</p>	<p>Birimde araştırma kaynaklarının yeterliliği ve çeşitliliği izlenmekte ve iyileştirilmektedir.</p>	<p>İçselleştirilmiş, sistematik, sürdürülebilir ve örnek gösterilebilir uygulamalar bulunmaktadır.</p>
<p><b>Olgunluk Düzeyi: Uygulanabilir değildir.</b></p> <ul style="list-style-type: none"> <li>- Birimde araştırma süreçlerinin yönetimi ve organizasyonel yapısına ilişkin bir planlama bulunmadığından bu işlem maddesi uygulanabilir değildir.</li> </ul>					

## C.1. Araştırma Süreçlerinin Yönetimi ve Araştırma Kaynakları

	1	2	3	4	5
<p><b><u>C.1.3. Doktora programları ve doktora sonrası imkanlar</u></b></p> <p>Doktora programlarının başvuru süreçleri, kayıtlı öğrencileri ve mezun sayıları ile gelişme eğilimleri izlenmektedir. Birimde doktora sonrası (post-doc) imkanları bulunmaktadır ve birimin kendi mezunlarını işe alma (inbreeding) politikası açıktır.</p>	Birimin doktora programı ve doktora sonrası imkanları bulunmamaktadır.	Birimin araştırma politikası, hedefleri ve stratejileri ile uyumlu doktora programı ve doktora sonrası imkanlarına ilişkin planlamalar bulunmaktadır.	Birimde araştırma politikası, hedefleri ve stratejileri ile uyumlu ve destekleyen doktora programları ve doktora sonrası imkanlar yürütülmektedir.	Birimde doktora programları ve doktora sonrası imkanlarının çıktılarını düzenli olarak izlenmekte ve iyileştirilmektedir.	İçselleştirilmiş, sistematik, sürdürülebilir ve örnek gösterilebilir uygulamalar bulunmaktadır.
<p><b>Olgunluk Düzeyi: Uygulanabilir değildir.</b></p> <p>- Birimde eğitim ve öğretim faaliyeti bulunmadığından bu işlem maddesi uygulanabilir değildir.</p>					

**C. ARAŞTIRMA VE GELİŞTİRME****C.2. Araştırma Yetkinliği, İş birlikleri ve Destekler**

Birim, öğretim elemanları ve araştırmacıların bilimsel araştırma ve sanat yetkinliğini sürdürmek ve iyileştirmek için olanaklar (eğitim, iş birlikleri, destekler vb.) sunmalıdır.

	1	2	3	4	5
<b><u>C.2.1. Araştırma yetkinlikleri ve gelişimi</u></b>  Doktora derecesine sahip araştırmacı oranı, doktora derecesinin alındığı kurumların dağılımı; kümelenme/ uzmanlık birikimi, araştırma hedefleri ile örtüşme konularının analizi, hedeflerle uyumu irdelenmektedir. Akademik personelin araştırma ve geliştirme yetkinliğini geliştirmek üzere eğitim, çalıştay, proje pazarları vb. gibi sistematik faaliyetler gerçekleştirilmektedir.	Birimde, öğretim elemanlarının araştırma yetkinliğinin geliştirilmesine yönelik mekanizmalar bulunmamaktadır.	Birimde, öğretim elemanlarının araştırma yetkinliğinin geliştirilmesine yönelik planlar bulunmaktadır.	Birimin genelinde öğretim elemanlarının araştırma yetkinliğinin geliştirilmesine yönelik uygulamalar yürütülmektedir.	Birimde, öğretim elemanlarının araştırma yetkinliğinin geliştirilmesine yönelik uygulamalar izlenmekte ve izlem sonuçları öğretim elemanları ile birlikte değerlendirilerek önlemler alınmaktadır.	İçselleştirilmiş, sistematik, sürdürülebilir ve örnek gösterilebilir uygulamalar bulunmaktadır.
	<b>Olgunluk Düzeyi: 3</b>  <b>Kanıtlar;</b> Birimin genelinde öğretim elemanlarının araştırma yetkinliğinin geliştirilmesine yönelik uygulamalar yürütülmektedir. <ul style="list-style-type: none"><li>• <a href="#">Birim Faaliyet Raporu (Bölüm 3.B.1. Faaliyet ve Proje Bilgileri)</a></li><li>• <a href="#">Birim tarafından düzenlenen seminerler</a></li><li>• <a href="#">E-Bültenler</a></li></ul>				

## C.2. Araştırma Yetkinliği, İş birlikleri ve Destekler

	1	2	3	4	5
<p><b><u>C.2.2. Ulusal ve uluslararası ortak programlar ve ortak araştırma birimleri</u></b></p> <p>Kurumlararası işbirliklerini, disiplinlerarası girişimleri, sinerji yaratacak ortak girişimleri özendirecek mekanizmalar mevcuttur ve etkindir. Ortak araştırma veya lisansüstü programları, araştırma ağlarına katılım, ortak araştırma birimleri varlığı, ulusal ve uluslararası işbirlikleri gibi çoklu araştırma faaliyetleri tanımlanmıştır, desteklenmektedir ve sistematik olarak izlenerek birimin hedefleriyle uyumlu iyileştirmeler gerçekleştirilmektedir.</p>	<p>Birimde ulusal ve uluslararası düzeyde ortak programlar ve ortak araştırma birimleri oluşturma yönünde mekanizmalar bulunmamaktadır.</p>	<p>Birimde ulusal ve uluslararası düzeyde ortak programlar ve ortak araştırma birimleri ile araştırma ağlarına katılım ve iş birlikleri kurma gibi çoklu araştırma faaliyetlerine yönelik planlamalar ve mekanizmalar bulunmaktadır.</p>	<p>Birimin genelinde ulusal ve uluslararası düzeyde ortak programlar ve ortak araştırma faaliyetleri yürütülmektedir.</p>	<p>Birimde ulusal ve uluslararası düzeyde kurum içi ve kurumlar arası ortak programlar ve ortak araştırma faaliyetleri izlenmekte ve ilgili paydaşlarla değerlendirilerek iyileştirilmektedir.</p>	<p>İçselleştirilmiş, sistematik, sürdürülebilir ve örnek gösterilebilir uygulamalar bulunmaktadır.</p>
	<p><b>Olgunluk Düzeyi: 1</b></p> <ul style="list-style-type: none"> <li>- Birimde ulusal ve uluslararası düzeyde ortak programlar ve ortak araştırma birimleri oluşturma yönünde mekanizmalar bulunmamaktadır.</li> </ul>				

**C.3. Araştırma Performansı**

Birim, araştırma faaliyetlerini verilere dayalı ve periyodik olarak ölçmeli, değerlendirmeli ve sonuçlarını yayımlamalıdır. Elde edilen bulgular, birimin araştırma ve geliştirme performansının periyodik olarak gözden geçirilmesi ve sürekli iyileştirilmesi için kullanılmalıdır.

	1	2	3	4	5
<p><b><u>C.3.1. Araştırma performansının izlenmesi ve değerlendirilmesi</u></b></p> <p>Birim araştırma faaliyetleri yıllık bazda izlenir, değerlendirilir, hedeflerle karşılaştırılır ve sapmaların nedenleri irdelenir. Birimin odak alanlarının üniversite içi bilinirliği, üniversite dışı bilinirliği; uluslararası görünürlük, uzmanlık iddiası konularının analizi, hedeflerle uyumu sistematik olarak analiz edilir. Performans temelinde teşvik ve takdir mekanizmaları kullanılır. Rakiplerle rekabet, seçilmiş kurumlarla kıyaslama (benchmarking) takip edilir. Performans değerlendirmelerinin sistematik ve kalıcı olması sağlanmaktadır.</p>	<p>Birimde araştırma performansının izlenmesine ve değerlendirmesine yönelik mekanizmalar bulunmamaktadır.</p>	<p>Birimde araştırma performansının izlenmesine ve değerlendirmesine yönelik ilke, kural ve göstergeler bulunmaktadır.</p>	<p>Birimin genelinde araştırma performansını izlemek ve değerlendirmek üzere oluşturulan mekanizmalar kullanılmaktadır.</p>	<p>Birimde araştırma performansı izlenmekte ve ilgili paydaşlarla değerlendirilerek iyileştirilmektedir.</p>	<p>İçselleştirilmiş, sistematik, sürdürülebilir ve örnek gösterilebilir uygulamalar bulunmaktadır.</p>
	<p><b>Olgunluk Düzeyi: 1</b></p> <p>- Birimde araştırma performansının izlenmesine ve değerlendirmesine yönelik mekanizmalar bulunmamaktadır.</p>				

## C.3. Araştırma Performansı

	1	2	3	4	5
<p><b><u>C.3.2. Öğretim elemanı/araştırmacı performansının değerlendirilmesi</u></b></p> <p>Öğretim elemanlarının araştırma performansını paylaşması beklenir; bunu düzenleyen tanımlı süreçler vardır ve bunlar ilgili paydaşlarca bilinir. Araştırma performansı yıl bazında izlenir, değerlendirilir ve kurumsal politikalar doğrultusunda kullanılır. Çıktılar, grubun ortalama değerleri ve saçılım şeffaf olarak paylaşılır. Performans değerlendirmelerinin sistematik ve kalıcı olması sağlanmıştır.</p>	Birimde öğretim elemanlarının araştırma performansının izlenmesine ve değerlendirmesine yönelik mekanizmalar bulunmamaktadır.	Birimde öğretim elemanlarının araştırma performansının izlenmesine ve değerlendirmesine yönelik ilke, kural ve göstergeler bulunmaktadır.	Birimin genelinde öğretim elemanlarının araştırma-geliştirme performansını izlemek ve değerlendirmek üzere oluşturulan mekanizmalar kullanılmaktadır.	Öğretim elemanlarının araştırma-geliştirme performansı izlenmekte ve öğretim elemanları ile birlikte değerlendirilerek iyileştirilmektedir.	İçselleştirilmiş, sistematik, sürdürülebilir ve örnek gösterilebilir uygulamalar bulunmaktadır.
<p><b>Olgunluk Düzeyi: 3</b></p> <p><b>Kanıtlar</b></p> <ul style="list-style-type: none"> <li>Birimin genelinde öğretim elemanlarının araştırma geliştirme performansını izlemek ve değerlendirmek üzere Gazi Üniversitesi bünyesinde oluşturulan (<a href="https://avesis.gazi.edu.tr/">https://avesis.gazi.edu.tr/</a> - <a href="https://atosis.gazi.edu.tr">https://atosis.gazi.edu.tr</a> ) mekanizmaları kullanılmaktadır.</li> </ul>					



**D.1. Toplumsal Katkı Süreçlerinin Yönetimi ve Toplumsal Katkı Kaynakları**

Birim, toplumsal katkı faaliyetlerini stratejik amaçları ve hedefleri doğrultusunda yönetmelidir. Bu faaliyetler için uygun fiziki altyapı ve mali kaynaklar oluşturmalı ve bunların etkin şekilde kullanımını sağlamalıdır.

	1	2	3	4	5
<p><b><u>D.1.1. Toplumsal katkı süreçlerinin yönetimi</u></b></p> <p>Birimin toplumsal katkı politikası birimin toplumsal katkı süreçlerinin yönetimi ve organizasyonel yapısı kurumsallaşmıştır. Toplumsal katkı süreçlerinin yönetim ve organizasyonel yapısı birimin toplumsal katkı politikası ile uyumludur, görev tanımları belirlenmiştir. Yapının işlerliği izlenmekte ve bağlı iyileştirmeler gerçekleştirilmektedir.</p>	<p>Birimde toplumsal katkı süreçlerinin yönetimi ve organizasyonel yapısına ilişkin bir planlama bulunmamaktadır.</p>	<p>Birimin toplumsal katkı süreçlerinin yönetimi ve organizasyonel yapısına ilişkin planlamaları bulunmaktadır.</p>	<p>Birimin genelinde toplumsal katkı süreçlerinin yönetimi ve organizasyonel yapısı kurumsal tercihler yönünde uygulanmaktadır.</p>	<p>Birimde toplumsal katkı süreçlerinin yönetimi ve organizasyonel yapısının işlerliği ile ilişkili sonuçlar izlenmekte ve önlemler alınmaktadır.</p>	<p>İçselleştirilmiş, sistematik, sürdürülebilir ve örnek gösterilebilir uygulamalar bulunmaktadır.</p>
<p><b>Olgunluk Düzeyi: 3</b></p> <p><b>Kanıtlar</b></p> <ul style="list-style-type: none"> <li>- <a href="#">ÖGEM Stratejik Plan</a></li> <li>- <a href="#">Birim Faaliyet Raporu-2022 (Bölüm 2. Amaç ve Hedefler)</a></li> </ul>					

## D.1. Toplumsal Katkı Süreçlerinin Yönetimi ve Toplumsal Katkı Kaynakları

	1	2	3	4	5
<p><b><u>D.1.2. Kaynaklar</u></b></p> <p>Toplumsal katkı etkinliklerine ayrılan kaynaklar (mali, fiziksel, insan gücü) belirlenmiş, paylaşılmış ve kurumsallaşmış olup, bunlar izlenmekte ve değerlendirilmektedir.</p>	<p>Birimin toplumsal katkı faaliyetlerini sürdürebilmesi için yeterli kaynağı bulunmamaktadır.</p>	<p>Birimin toplumsal katkı faaliyetlerini sürdürebilmek için uygun nitelik ve nicelikte fiziki, teknik ve mali kaynakların oluşturulmasına yönelik planları bulunmaktadır.</p>	<p>Birim toplumsal katkı kaynaklarını toplumsal katkı stratejisi ve birimler arası dengeyi gözeterek yönetmektedir.</p>	<p>Birimde toplumsal katkı kaynaklarının yeterliliği ve çeşitliliği izlenmekte ve iyileştirilmektedir.</p>	<p>İçselleştirilmiş, sistematik, sürdürülebilir ve örnek gösterilebilir uygulamalar bulunmaktadır.</p>
<p><b>Olgunluk Düzeyi: 4</b></p> <p><b>Kanıtlar</b></p> <ul style="list-style-type: none"> <li>- <a href="#">ÖGEM Stratejik Plan</a></li> <li>- <a href="#">Birim Faaliyet Raporu-2023 (Bölüm 3.B.3 Stratejik Plan Değerlendirme Tabloları)</a></li> <li>- <i>Yönetim Kurulu kararları</i></li> </ul>					

**D.2. Toplumsal Katkı Performansı**

Birim, toplumsal katkı stratejisi ve hedefleri doğrultusunda yürüttüğü faaliyetleri periyodik olarak izlemeli ve sürekli iyileştirmelidir.

	1	2	3	4	5
<p><b><u>D.2.1. Toplumsal katkı performansının izlenmesi ve değerlendirilmesi</u></b></p> <p>Birim, BM Sürdürülebilir Kalkınma Amaçları ile uyumlu, dezavantajlı gruplar dahil toplumun ve çevrenin ihtiyaçlarına cevap verebilen ve değer yaratan toplumsal katkı faaliyetlerinde bulunmaktadır. Ulusal ve uluslararası düzeyde kurumsal iş birlikleri, çeşitli kamu kurum ve kuruluşlarına yapılan görevlendirmeler ile birimin bünyesinde yer alan birimler aracılığıyla yürütülen eğitim, hizmet, araştırma, danışmanlık vb. toplumsal katkı faaliyetleri izlenmektedir. İzleme mekanizma ve süreçleri yerleşik ve sürdürülebilirdir. İyileştirme adımlarının kanıtları vardır.</p>	<p>Birimde toplumsal katkı performansının izlenmesine ve değerlendirmesine yönelik mekanizmalar bulunmamaktadır.</p>	<p>Birimde toplumsal katkı performansının izlenmesine ve değerlendirmesine yönelik ilke, kural ve göstergeler bulunmaktadır.</p>	<p>Birimin genelinde toplumsal katkı performansını izlemek ve değerlendirmek üzere oluşturulan mekanizmalar kullanılmaktadır.</p>	<p>Birimde toplumsal katkı performansı izlenmekte ve ilgili paydaşlarla değerlendirilerek iyileştirilmektedir.</p>	<p>İçselleştirilmiş, sistematik, sürdürülebilir ve örnek gösterilebilir uygulamalar bulunmaktadır.</p>
<p><b>Olgunluk Düzeyi: 3</b></p> <p><b>Kanıtlar</b></p> <ul style="list-style-type: none"> <li>- Kurumun hedefleriyle uyumlu toplumsal katkı faaliyetleri</li> </ul> <p><b>Linkler;</b> <a href="#">ÖGEM stratejik plan</a>, <a href="#">Birim Faaliyet Raporu</a>, <a href="#">Stratejik Amaçlar Çerçevesindeki Uygulamalar</a>, <a href="#">Çevrimiçi seminerler</a>, <a href="#">Etkinlikler</a></p> <ul style="list-style-type: none"> <li>- Birim sosyal medya sayfaları: <a href="#">Gazi ÖGEM - YouTube</a>, <a href="https://www.instagram.com/gaziogem2020/">https://www.instagram.com/gaziogem2020/</a></li> </ul>					