

GAZİ ÜNİVERSİTESİ

**İYONLAŞTIRICI OLMAYAN RADYASYONDAN
KORUNMA UYGULAMA VE ARAŞTIRMA
MERKEZİ**

2022 YILI FAALİYET RAPORU

BİRİM / ÜST YÖNETİCİ SUNUŞU

Gazi Üniversitesi İyonlaştırıcı Olmayan Radyasyondan Korunma, Uygulama ve Araştırma Merkezi (GİRKUM)'da kuruluşundan bugüne kadar Elektromanyetik alanların ölçümü, ölçüm sonuçlarının değerlendirilmesi ve olası sağlık etkilerini değerlendirilmesi üzerine çalışmalar ve araştırmalar yapılmaktadır. Birçok kişi, kurum ve kuruluşlara Elektromanyetik Spektrumun Oldukça Düşük Frekans ve Radyo Frekans bandında elektromanyetik alan ölçüm, danışmanlık ve bilirkişilik hizmetleri sunan GİRKUM, kuruluşundan bugüne kadar 318 ölçüm, danışmanlık ve Bilirkişilik hizmeti gerçekleştirmiş olup, ölçüm raporlarını talep sahiplerine iletmiştir. Bu kapsamda 2022 yılına ait GİRKUM Merkezi faaliyet bilgileri ile Merkeze ait bilgiler devam eden bölümlerde rapor edilmiştir.



Prof. Dr. Haluk KORALAY

Merkez Müdürü

I. GENEL BİLGİLER

Misyon

GİRKUM, evrensel değerler ışığında, bilim ve teknoloji birikiminden faydalanarak Elektromanyetik Alanların ölçümü için tüm yurt genelinde, kişisel ya da kurumsal talepleri karşılamak, ölçüm değerlerini sağlık ve biyolojik etkileri açısından yorumlamak, bu güvenilir yorumları; danışmanlık, bilirkişilik, eğitim ve araştırma hizmetleri ile toplum yararına sunmayı hedeflemektedir.

Vizyon

GİRKUM, ulusal ve ulurlararası alanda oluşturduğu değerler ile büyüyerek, insan sağlığını korumayı birincil amaç olarak benimsemiş yapısıyla ilk tercih edilen, elektromanyetik kirliliğe maruziyet konusunda; etkin çalışmalar yapan, ihtiyati tedbirler belirleyen, sağlık/biyolojik etkileri araştıran ve bu bilgileri halkla paylaşan, güvenilir, tarafsız, saygın bir marka oluşturmayı hedeflemektedir.

A. Yetki, Görev ve Sorumluluklar

GİRKUM kuruluşundan bugüne kadar 0-60 GHz frekans aralığında kişisel ve kurumsal istekleri değerlendirerek Elektromanyetik (EM) spektrumun Oldukça Düşük Frekans (ELF) ve Radyo Frekans (RF) bandında evlerde ve işyerlerinde, okullarda, hastanelerde, havaalanlarında; radarlar, trafolar, alıcı-verici antenler, sinyal karıştırıcılar, TV ve Radyo vericileri, Yüksek Gerilim Hatları yakınlarında, baz istasyonları ve cep telefonları bulunan ortamlarda, günlük yaşamda kullanılan tüm cihazların yaydığı **elektromanyetik alanların ölçümünü yapmakta, bilirkişilik ve danışmanlık hizmeti vermekte, ölçüm sonuçlarını ulusal ve uluslararası standartlara uygunluk ve sağlık etkileri açısından raporlandırmaktadır.**

B. İdareye İlişkin Bilgiler

1. Fiziksel Yapı

1.1. Eğitim Alanları Derslikler

Merkez bünyesinde Anfi, Sınıf, Bilgisayar Lab, Kantin, Kafeterya, Yemekhane, Misafirhane, Öğrenci Yurdu, Lojman, Spor Tesisi, Toplantı ve Konferans Salonu, Sinema Salonu, Eğitim ve Dinlenme Tesisi, Öğrenci Kulüpleri, Okul Öncesi ve İlköğretim Okulu Alanları gibi mekanlar bulunmamaktadır.

1.2. Hizmet Alanları

1.3.1. Akademik Personel Hizmet Alanları

	Sayısı (Adet)	Alanı (m2)	Kullanan Sayısı (Kişi)
Çalışma Odası	1	30	2
Müdür Odası	1	30	1
Toplam	2	60	3

1.3.2. İdari Personel Hizmet Alanları

Merkezde görevli idari personel bulunmamaktadır.

1.3. Ambar Alanları

Merkezde ambar alanı bulunmamaktadır.

1.4. Arşiv Alanları

Merkezde arşiv alanı bulunmamaktadır.

1.5. Atölyeler

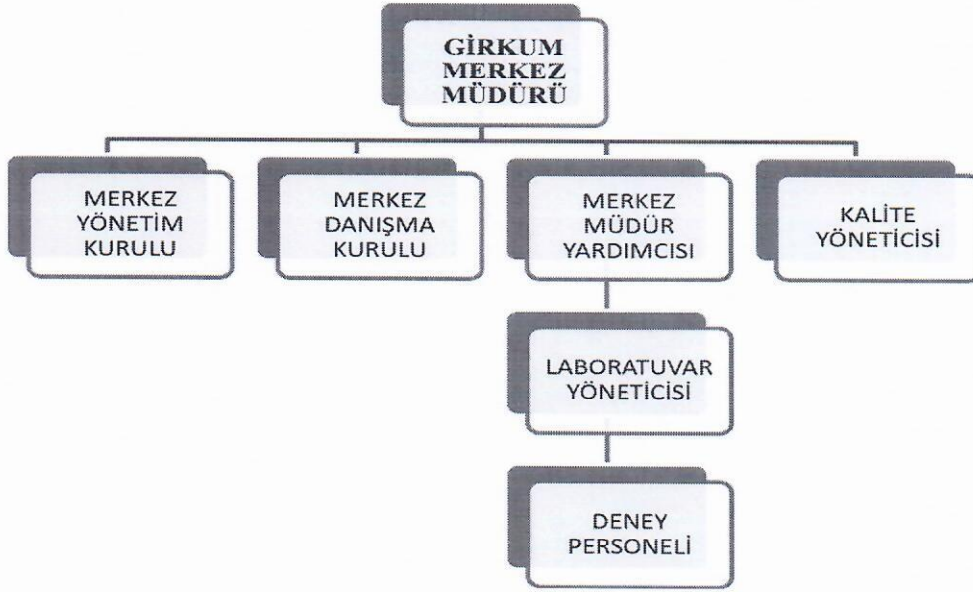
Merkezde atölye bulunmamaktadır.

1.6. Hastane Alanları

Merkezde bünyesinde bulunmamaktadır.

2. Teşkilat Yapısı

(Birim Teşkilat şeması oluşturulacak ve örgütsel yapı hakkında bilgi verilir.)



Merkez Müdürü: Prof. Dr. Haluk KORALAY

Merkez Müdür Yardımcısı: Öğr. Gör. Gaye UMURHAN

Kalite Yöneticisi: Öğr. Gör. Gül Bayramiye ÖZMEN

Laboratuvar Yöneticisi: Öğr. Gör. Gaye UMURHAN

Merkez Yönetim Kurulu Üyeleri: Prof. Dr. Haluk KORALAY

Prof. Dr. Şükrü ÇAVDAR

Prof. Dr. Erdal IRMAK

Prof. Dr. Özlem GÜZEL TUNÇCAN

Öğr. Gör. Gaye UMURHAN

Merkez Danışma Kurulu Üyeleri: Prof. Dr. Ziya MERDAN

Prof. Dr. Ali BOZBEY

Doç. Dr. Erhan AKSU

Dr. Binnur TUĞLUOĞLU

Nezaket ÖZGÜR

Deney Personeli: Öğr. Gör. Gaye UMURHAN

Öğr. Gör. Gül Bayramiye ÖZMEN

3. Teknoloji ve Bilişim Altyapısı

3.1. Yazılımlar ve Bilgi Sistemleri

GİRKUM'da kullanılmakta olan özel yazılım ve bilgi sistemi bulunmamaktadır.

3.2. Bilgisayarlar

Masa üstü bilgisayar Sayısı: 5 Adet

Taşınabilir bilgisayar Sayısı: 0 Adet

3.3. Kütüphane Kaynakları

Merkezde bünyesinde kütüphane kaynakları bulunmamaktadır.

3.4. Diğer Bilgi ve Teknolojik Kaynaklar

Cinsi	İdari Amaçlı (Adet)	Eğitim Amaçlı (Adet)	Araştırma Amaçlı (Adet)
Projeksiyon	-	-	1
Yazıcı	-	-	3
Faks	-	-	1
Fotokopi makinesi	-	-	1
Fotoğraf makinesi	-	-	1
Tarayıcılar	-	-	1

4. İnsan Kaynakları

(Biriminin faaliyet dönemi sonunda mevcut insan kaynakları, istihdam şekli, hizmet sınıfları, kadro unvanları, bilgilerine yer verilir.)

4.1. Akademik Personel

Akademik Personel					
	Kadroların Doluluk Oranına Göre			Kadroların İstihdam Şekline Göre	
	Dolu	Boş	Toplam	Tam Zamanlı	Yarı Zamanlı
Profesör	1	-	1	1	-
Öğretim Görevlisi	2	-	2	2	-
Toplam	3	-	3	3	-

4.2. Yabancı Uyruklu Akademik Personel

Merkezde yabancı uyruklu Akademik Personel bulunmamaktadır.

4.3. Diğer Üniversitelerde Görevlendirilen Akademik Personel

Merkezde diğer üniversitelerde görevlendirilen Akademik Personel bulunmamaktadır.

4.4. Başka Üniversitelerden Kurumda Görevlendirilen Akademik Personel

Merkezde başka üniversitelerden kurumda görevlendirilen Akademik Personel bulunmamaktadır.

4.5. Sözleşmeli Akademik Personel

Merkezde Sözleşmeli Akademik Personel bulunmamaktadır.

4.6. Akademik Personelin Yaş İtibarıyla Dağılımı

Akademik Personelin Yaş İtibarıyla Dağılımı						
	21-25 Yaş	26-30 Yaş	31-35 Yaş	36-40 Yaş	41-50 Yaş	51- Üzeri
Kişi Sayısı	-	-	-	2	-	1
Yüzde	-	-	-	66.6	-	33.3

4.7. İdari Personel

Merkezde İdari Personel bulunmamaktadır.

4.8. İdari Personelin Eğitim Durumu

Merkezde İdari Personel bulunmamaktadır.

4.9. İdari Personelin Hizmet Süreleri

Merkezde İdari Personel bulunmamaktadır.

4.10. İdari Personelin Yaş İtibarıyla Dağılımı

Merkezde İdari Personel bulunmamaktadır.

4.11. İşçiler

Merkezde İşçi kadrosu bulunmamaktadır.

4.12. Sürekli İşçilerin Hizmet Süreleri

Merkezde Sürekli İşçi bulunmamaktadır.

4.13. Sürekli İşçilerin Yaş İtibarıyla Dağılımı

Merkezde Sürekli İşçi bulunmamaktadır.

5. Sunulan Hizmetler

5.1. Eğitim Hizmetleri

Merkezde Ön Lisans, Lisans ve Yüksek Lisans Eğitim Programı bulunmamaktadır.

5.2. Sağlık Hizmetleri

Merkezde Sağlık Hizmetleri bulunmamaktadır.

5.3. İdari Hizmetler

Gazi Üniversitesi İyonlaştırıcı Olmayan Radyasyondan Korunma, Uygulama ve Araştırma Merkezi (GİRKUM) tarafından 01.01.2021 – 31.12.2022 tarihleri aralığında;

Elektromanyetik Ölçüm, Danışmanlık ve Bilirkişilik hizmeti gerçekleştirilmiş ve ilgili raporlar hazırlanarak talep sahiplerine iletilmiştir.

5.4. Diğer Hizmetler

Merkezde Diğer Hizmetler başlığı altında bir faaliyet bulunmamaktadır.

6. Yönetim ve İç Kontrol Sistemi

Merkezde gerçekleştirilen faaliyetlerin gelir ve giderleri, gerçekleştirilen Elektromanyetik Alan Ölçüm ve Danışmanlık hizmetleri gelirlerinden karşılanmaktadır. Bu amaçla Döner Sermaye İşletme Müdürlüğüne Merkez hesabına ait bütçe tanımlanır. Tanımlanan bütçede Gelir Gider kalemleri ayrıntılı olarak yer almaktadır. Araştırma Merkezlerinde yürütülen projelerin ihtiyaçları, proje gerçekleştirme takvimi ve bu takvime bağlı olarak proje metinlerinde belirlenmiş bütçe kalemlerinden satın alınmaktadır. Satın alma işlemleri projenin

niteliğine göre, proje yürütücüsünün gerekçeli talebine göre Döner Sermaye İşletme Müdürlüğü, BAP Birimi ve İdari Mali İşler Daire Başkanlığı'na gerçekleştirilmektedir.

C. Diğer Hususlar

Merkezde Diğer Hususlar başlığı altında bir açıklama bulunmamaktadır.

II. AMAÇ ve HEDEFLER

A. Temel Politika ve Öncelikler

Merkez hizmetleri Gazi Üniversitesi ve Merkez Stratejik Planlarına yönelik olarak sürdürülmektedir. Belirli dönemlerde güncellenen Stratejik planlarda; Stratejik amaçlar ve stratejik hedefler açıkça belirlenir, gerekli güncellemelerle birlikte uygulanmak üzere dikkate alınır.

B. Birimin Stratejik Planında Yer Alan Amaç ve Hedefler

Stratejik Amaçlar	Stratejik Hedefler
TÜRKAK Akreditasyonu	Kalite ve ölçüm sisteminin standartlara uygun olarak yeniden düzenlenmesi
	Personelin kalite eğitimlerini alması
	Cihaz ve laboratuvar şartlarının yeniden düzenlenmesi
	Ölçüm belirsizliği ve Metot validasyonları
	Cihaz kalibrasyonları
Tanıtım yapılması ve Ölçüm Sayısının Arttırılması	Merkezin yeniden yapılanması nedeniyle tanıtım broşürlerinin yeniden hazırlanması, web sitesinin güncellenmesi ve iletişim bilgilerinin duyurulması
	web sitesinin yenilenmesi
	broşürlerin hazırlanması
	Canlı yayınlar, seminer, konferans aracılığı ile tanıtım
	Ölçüm sayısının artması

C. Diğer Hususlar

Merkezde Diğer Hususlar başlığı altında bir açıklama bulunmamaktadır.

III. FAALİYETLERE İLİŞKİN BİLGİ VE DEĞERLENDİRMELER

A. Mali Bilgiler

1. Bütçe Uygulama Sonuçları

1.1. Bütçe Giderleri

	2022 BÜTÇE BAŞLANGIÇ ÖDENEĞİ	2022 GERÇEKLEŞME TOPLAMI	GERÇEK. ORANI
	TL	TL	%
BÜTÇE GİDERLERİ TOPLAMI	550.000,00	105.024,01	19,09
01 - PERSONEL GİDERLERİ	142.872,00	-	0
02 - SOSYAL GÜVENLİK KURUMLARINA DEVLET PRİMİ GİDERLERİ	11,00	-	0
03 - MAL VE HİZMET ALIM GİDERLERİ	277.095,00	28.300,00	10,21
05 - CARİ TRANSFERLER	58.002,00	7.757,01	13,37
06 - SERMAYE GİDERLERİ	72.020,00	68.967,00	95,76

— Bütçe hedef ve gerçekleştirmeleri ile meydana gelen sapmaların nedenleri;

2022 yılında Merkez hizmetlerinden Elektromanyetik Alan Ölçüm, Danışmanlık ve bilirkişilik hizmetleri kapsamında toplam 105.024,01 TL tutarında bir harcama gerçekleştirilmiştir. Söz konusu miktar, merkez bünyesinde kullanılan cihazların kalibrasyonu ve merkez çalışmalarında ihtiyaç olan sıcaklık, nem ve basınçölçer cihazının alımı için kullanılmıştır.

1.2. Bütçe Gelirleri

	2022 BÜTÇE TAHMİNİ	2022 GERÇEKLEŞME TOPLAMI	GERÇEK. ORANI
	TL	TL	%
BÜTÇE GELİRLERİ TOPLAMI	550.000,00	103.925,12	18,90
02 – VERGİ DIŞI GELİRLER	-	-	-
03 – SERMAYE GELİRLERİ	550.000,00	103.925,12	-
04 – ALINAN BAĞIŞ VE YARDIMLAR	-	-	-

— Bütçe hedef ve gerçekleştirmeleri ile meydana gelen sapmaların nedenleri;

2022 Yılında Merkez'e gelen Elektromanyetik Alan Ölçüm, Danışmanlık ve Bilirkişilik hizmetlerine yönelik olarak merkezin Döner Sermaye hesabına 103.925,12 TL (KDV Dahil) giriş olmuştur. Merkeze gelen taleplerle orantılı olarak Bütçeye giren para miktarı orantılı olarak değişmektedir. Kurum ve /veya kuruluşlarda Merkez tanıtımının sağlanmasının, Merkez'e gelen hizmet taleplerindeki artışa katkı sağlayacağı düşünülmektedir.

2. Mali Denetim Sonuçları

Merkezin tüm mali işlemleri Gazi Üniversitesi Döner Sermayesi tarafından kayıt altındadır. Mali denetimler Döner Sermaye üzerinden gerçekleştirilmektedir.

3. Diğer Hususlar

Merkezde Diğer Hususlar başlığı altında bir açıklama bulunmamaktadır.

B. Performans Bilgileri

1. Faaliyet ve Proje Bilgileri

1.1. Faaliyet Bilgileri

1.1.1. Düzenlenen Bilimsel Toplantılar, Etkinlikler

BÖLÜM ADI	Sempozyum		Kongre		Konferans		Panel		Seminer		Diğer* Etkinlikler		Genel Toplam
	A	B	A	B	A	B	A	B	A	B	A	B	
-	-	-	-	-	-	-	-	-	-	-	-	-	-
-	-	-	-	-	-	-	-	-	-	-	-	-	-

A: Ulusal, B: Uluslararası

* Diğer etkinlikler aşağıda belirtilecektir.

Diğer Etkinlikler	Sayısı
SÖYLEŞİ (Söyleşinin Adı: “5G VE 6G İLE ELEKTROMANYETİK ALANLARIN BİYOFİZİKSEL ETKİLERİNİN GELECEĞİ”)	1
EĞİTİM SEMİNERİ Ankara Büyükşehir Belediyesi Muhtarlık İşleri Daire Başkanlığı işbirliği ile “Çevresel Elektromanyetik Alanların Farkındalığı” hakkında Ankaralı muhtarlara bilgilendirme toplantısı yapıldı.	1
TEKNİK DESTEK Merkezin “Elektromanyetik Alan Ölçüm Desteği” verdiği, Özel Bahçeşehir Koleji, Dr Burhan Kara Ortaokulu 5 ve 7. Sınıf öğrencilerinin katıldığı yarışma birincilik kazanmıştır.	1

1.1.2. Düzenlenen Bilimsel Toplantılara ve Etkinliklere Katılan Personel Sayısı

BÖLÜM ADI	Sempozyum		Kongre		Konferans		Panel		Seminer	
	A	B	A	B	A	B	A	B	A	B
-	-	-	-	-	-	-	-	-	-	-
-	-	-	-	-	-	-	-	-	-	-

A: Ulusal, B: Uluslararası

1.1.3. Bilimsel Yayın Sayıları

BÖLÜM ADI	Makale*		Bildiri*		Kitap
	A	B	A	B	
-	-	-	-	-	-
-	-	-	-	-	-

A: Ulusal, B: Uluslararası

* İndekslere Giren Hakemli Dergilerde

1.1.4. Üniversiteler Arasında Yapılan İkili Anlaşmalar

Merkez Bünyesinde Üniversiteler Arası Yapılan bir anlaşma bulunmamaktadır.

1.2. Proje Bilgileri

Bilimsel Araştırma Proje Sayısı						
PROJELER	2022					
	Önceki Yılda Devredilen Proje	Yıl İçinde Eklenen Proje	Toplam	Yıl İçinde Tamamlanan Proje	Toplam Ödenek TL	Toplam Harcama TL
SBB	-	-	-	-	-	-
TÜBİTAK	-	-	-	-	-	-
AB	-	-	-	-	-	-
BİLİMSEL ARAŞTIRMA PROJELERİ	-	-	-	-	-	-
DİĞER	-	-	-	-	-	-
TOPLAM	-	-	-	-	-	-

2. Performans Programı Sonuçlarının Değerlendirilmesi

Performans Göstergesi	Ölçü Birimi	2022 Yılı Sonu İtibariyle Gerçekleşme	Göstergelerden Sorumlu Birimler
Araştırma altyapısı projesi tamamlanma oranı			
Cumhurbaşkanlığı Strateji ve Bütçe Başkanlığı Destekli projelerin harcama tutarı (TL)	TL	-	Araştırma Geliştirme Kurum Koordinatörlüğü
Cumhurbaşkanlığı Strateji ve Bütçe Başkanlığı Destekli projelerin 2022 Yılı ödenek tutarı.	TL	-	Strateji Geliştirme Daire Başkanlığı
Ar-ge'ye harcanan bütçenin toplam bütçeye oranı			
Ar-Ge projeleri toplam tutarı (TL)	TL	-	Araştırma Geliştirme Kurum Koordinatörlüğü
Toplam Bütçe Gideri (TL)	TL	-	Strateji Geliştirme Daire Başkanlığı
Döner Sermaye Gideri (TL)	TL	-	Döner Sermaye İşletme Müdürlüğü
Ar-ge sonucu ortaya çıkan ürünlere ilişkin alınan patent sayısı	Sayı	-	Araştırma Geliştirme Kurum Koordinatörlüğü
Ar-ge sonucu ticarileştirilen ürün sayısı	Sayı	-	Araştırma Geliştirme Kurum Koordinatörlüğü
Araştırma merkezleri gelir miktarı	TL	105.024,01	Araştırma Geliştirme Kurum Koordinatörlüğü
Araştırma merkezlerinin sanayi ile yaptığı proje sayısı	Sayı	-	Araştırma Geliştirme Kurum Koordinatörlüğü
BAP kapsamında desteklenen araştırma projeleri sayısı	Sayı	-	Araştırma Geliştirme Kurum

			Koordinatörlüğü
Öğretim elemanı başına düşen ar-ge proje sayısı			
Toplam Ar-Ge projesi sayısı	Sayı	-	Araştırma Geliştirme Kurum Koordinatörlüğü
Toplam Öğretim Elemanı Sayısı	Sayı	-	Personel Daire Başkanlığı
Patent, faydalı model ve endüstriyel tasarım başvuru sayısı	Sayı	-	Araştırma Geliştirme Kurum Koordinatörlüğü
Ulusal ve uluslararası kuruluşlar tarafından desteklenen ar-ge projesi sayısı	Sayı	-	Araştırma Geliştirme Kurum Koordinatörlüğü
Uluslararası endekslerde yer alan bilimsel yayım sayısı	Sayı	-	Araştırma Geliştirme Kurum Koordinatörlüğü
Dezavantajlı gruplara yönelik sosyal entegrasyon ve kapsayıcılığa ilişkin yapılan faaliyet sayısı	Sayı	-	Sosyal İşler ve Toplumsal Katkı Kurum Koordinatörlüğü
Eğitim programlarına başvuran kişi sayısı	Sayı	-	BELTEK, GAZİSEM, TÖMER, Personel Daire Başkanlığı
Mezunlara yönelik gerçekleştirilen faaliyet sayısı	Sayı	-	Sosyal İşler ve Toplumsal Katkı Kurum Koordinatörlüğü, Tüm Akademik Birimler
Sürekli Eğitim Merkezi (SEM) ve Dil Merkezi (DİLMER) tarafından mesleki eğitime yönelik verilen sertifika sayısı	Sayı	-	GAZİSEM, TÖMER
Tamamlanan sosyal sorumluluk projeleri sayısı	Sayı		Sosyal İşler ve Toplumsal Katkı Kurum Koordinatörlüğü
Üniversitenin çevrecilik alanlarında aldığı ödül sayısı	Sayı	-	Sosyal İşler ve Toplumsal Katkı Kurum Koordinatörlüğü

Ameliyat sayısı	Sayı	-	Gazi Üniversitesi Sağlık Uygulama ve Araştırma Hastanesi (Gazi Hastanesi), Diş Hekimliği Fakültesi
Üniversite hastaneleri nitelikli yatak oranı	Oran	-	Gazi Üniversitesi Sağlık Uygulama ve Araştırma Hastanesi (Gazi Hastanesi), Diş Hekimliği Fakültesi
Üniversite hastaneleri yatak doluluk oranı	Oran	-	Gazi Üniversitesi Sağlık Uygulama ve Araştırma Hastanesi (Gazi Hastanesi)
Yatan hasta sayısı	Sayı	-	Gazi Üniversitesi Sağlık Uygulama ve Araştırma Hastanesi (Gazi Hastanesi), Diş Hekimliği Fakültesi
SCI, SCI-Expanded, SSCI ve AHCI kapsamındaki dergilerde öğretim elemanı başına düşen yayın sayısı			
SCI, SCI-Expanded, SSCI ve AHCI Kapsamındaki Dergilerde Yayınlanan Tam Metin Yayın Sayısı	Sayı	-	Kütüphane ve Dokümantasyon Daire Başkanlığı
Toplam Öğretim Elemanı Sayısı	Sayı	-	Personel Daire Başkanlığı
Araştırma bursundan yararlanan öğrenci sayısı	Sayı	-	Eğitim-Öğretim Kurum Koordinatörlüğü
YÖK tarafından öncelikli alanlarında sağlanan burslardan yararlanan doktora öğrenci sayısı	Sayı	-	Eğitim-Öğretim Kurum Koordinatörlüğü
YÖK tarafından sağlanan yurt dışında yabancı dil yeterliliklerinin artırılmasına yönelik burslardan yararlanan sayısı	Sayı	-	Eğitim-Öğretim Kurum Koordinatörlüğü
Yükseköğretim Kurulu, Türkiye Bilimler Akademisi ve TÜBİTAK bilim, teşvik ve sanat ödülleri sayısı	Sayı	-	Genel Sekreterlik Tüm Akademik Birimler
Doktora eğitimini tamamlayanların sayısı	Sayı	-	Öğrenci İşleri Daire Başkanlığı

Eđitim bilimleri kontenjan doluluk oranı	Oran	-	Öđrenci İşleri Daire Başkanlığı
Eđitimin program süresinde bitirilme oranı	Oran	-	Öđrenci İşleri Daire Başkanlığı
Fen bilimleri kontenjan doluluk oranı	Oran	-	Öđrenci İşleri Daire Başkanlığı
Kütüphanede bulunan basılı ve elektronik kaynak sayısı	Sayı	-	Kütüphane ve Dokümantasyon Daire Başkanlığı
Kütüphanede bulunan öğrenci başına düşen basılı ve elektronik kaynak sayısı	Sayı	-	Kütüphane ve Dokümantasyon Daire Başkanlığı
Kütüphaneden yararlanan kişi sayısı	Sayı	-	Kütüphane ve Dokümantasyon Daire Başkanlığı
Lisansüstü öğrencilerin toplam öğrenciler içindeki payı	Oran	-	Öđrenci İşleri Daire Başkanlığı
Öđrenci başına düşen eğitim alanı			
Toplam Eğitim Alanı	Metrekare	-	Yapı İşleri ve Teknik Daire Başkanlığı
Toplam Öğrenci Sayısı	Sayı	-	Öđrenci İşleri Daire Başkanlığı
Öđrenci başına düşen kapalı alan			
Toplam Kapalı Alan	Metrekare	-	Yapı İşleri ve Teknik Daire Başkanlığı
Toplam Öğrenci Sayısı	Sayı	-	Öđrenci İşleri Daire Başkanlığı
Öđrenci deđişim programlarından yararlanan öğrencilerin oranı	Oran		
Deđişim Programlarından Yararlanan Toplam Öğrenci Sayısı	Sayı	-	Uluslararası İlişkiler Kurum Koordinatörlüğü
Toplam Öğrenci Sayısı	Sayı	-	Öđrenci İşleri Daire Başkanlığı
Öđretim üyesi başına düşen öğrenci sayısı	Sayı		
Toplam Öđretim Elemanı Sayısı	Sayı	-	Personel Daire Başkanlığı
Toplam Öğrenci Sayısı	Sayı	-	Öđrenci İşleri Daire Başkanlığı
Sađlık bilimleri kontenjan doluluk oranı	Oran	-	Öđrenci İşleri Daire Başkanlığı
Sosyal bilimler kontenjan doluluk oranı	Oran	-	Öđrenci İşleri Daire Başkanlığı

Teknokent veya Teknoloji Transfer Ofisi (TTO) projelerine katılan öğrenci sayısı	Sayı	-	Araştırma Geliştirme Kurum Koordinatörlüğü
Uluslararası kuruluşlarla ortak uygulanan eğitim programı sayısı	Sayı	-	Öğrenci İşleri Daire Başkanlığı
Yabancı dilde eğitim veren program sayısı	Sayı	-	Öğrenci İşleri Daire Başkanlığı
Yabancı uyruklu akademisyen sayısı	Sayı	-	Personel Daire Başkanlığı
Yabancı uyruklu öğrenci sayısı	Sayı	-	Öğrenci İşleri Daire Başkanlığı
Yan dal ve çift ana dal programından mezun olanların toplam mezun sayısına oranı	Oran	-	Öğrenci İşleri Daire Başkanlığı
Barınma hizmetlerinden yararlanan öğrenci sayısı	Sayı	-	Sağlık, Kültür ve Spor Daire Başkanlığı
Beslenme hizmetlerinden yararlanan öğrenci sayısı	Sayı	-	Sağlık, Kültür ve Spor Daire Başkanlığı
Öğrenci başına düşen sosyal donatı alanı			
Toplam Sosyal Donatı Alanı		-	Yapı İşleri ve Teknik Daire Başkanlığı
Toplam Öğrenci Sayısı		-	Öğrenci İşleri Daire Başkanlığı
Öğrenci kulüp ve topluluk sayısı	Sayı	-	Sağlık, Kültür ve Spor Daire Başkanlığı
Sosyal, kültürel ve sportif faaliyet sayısı	Sayı	-	Sağlık, Kültür ve Spor Daire Başkanlığı
Yükseköğretimde öğrenci başına barınma harcaması	TL	-	Sağlık, Kültür ve Spor Daire Başkanlığı
Yükseköğretimde öğrenci başına beslenme harcaması	TL	-	Strateji Geliştirme Daire Başkanlığı
Yükseköğretimde öğrenci yaşamından memnuniyet oranı	Oran	-	Strateji Geliştirme Daire Başkanlığı
Yükseköğretimde öğrencilere sunulan sağlık hizmetinden yararlanan öğrenci sayısının toplam öğrenci sayısına oranı	Oran	-	Sağlık, Kültür ve Spor Daire Başkanlığı

3. Stratejik Plan Değerlendirme Tabloları

2022 Yılı Sonu Stratejik Plan Değerlendirme Tablosu

A1	TÜRKAK Akreditasyonu				
H1.1	Kalite ve ölçüm sisteminin standartlara uygun olarak yeniden düzenlenmesi				
Amacın İlgili Olduğu Üniversite Stratejik Plan Amacı	Amaç 1: Eğitim-öğretim kalitesini artırmak, uluslararasılaşmayı ve akreditasyonu yaygınlaştırmak.				
H1.1 Performansı	(PG1.1.1 Performansı X Hedefe Etkisi) + (PG1.1.2 Performansı X Hedefe Etkisi)				
Performans Göstergesi	Hedefe Etkisi (%)	Plan Dönemi Başlangıç Değeri* (A)	Değerlendirme Dönemindeki Yılsonu Hedeflenen Değer (B)	Değerlendirme Dönemindeki Gerçekleşme Değeri (C)	Performans (%) (C-A)/(B-A)
PG1.1.1: Personelin kalite eğitimlerini alması	25	0	100	100	%100/100
PG1.1.2: cihaz ve laboratuvar şartlarının yeniden düzenlenmesi	25	0	100	100	%100/100
PG.1.1.3. Ölçüm belirsizliği ve Metot validasyonları	25	0	100	75	%75/100
PG.1.1.4. Cihaz kalibrasyonları	25	0	100	75	%75/100
Hedefe İlişkin Değerlendirmeler**					

Merkezde gerçekleştirilmesi planlanan TÜRKAK Akreditasyonu 2019-2013 stratejik planı içerisinde, 2022 yılı içerisinde tamamlamayı planladığımız faaliyetlerimizde PG1.1.1 ve PG 1.1.2 tamamen gerçekleştirilmiş, PG1.1.3 ve PG 1.1.4 göstergeleri %75 oranında tamamlanmıştır. Merkez bünyesindeki cihazların periyodik olarak Tübitak-UME’de yapılan kalibrasyonları dahilinde, UME’de meydana gelen teknik aksaklıklar nedeniyle bir ölçüm probunun kalibrasyonu tamamlanamamıştır. Bu nedenle;
S3. Ölçüm personelinin tekrarlanabilirlik ve tekrar üretilebilirlik çalışmalarının yapılması
S4. Ölçüm belirsizliği hesaplarının yapılması adımları ötelenmek durumunda kalmıştır.

A2		Tanıtım yapılması ve Ölçüm Sayısının Arttırılması			
H2.1		Merkezin yeniden yapılanması nedeniyle tanıtım broşürlerinin yeniden hazırlanması, web sitesinin güncellenmesi ve iletişim bilgilerinin duyurulması			
Amacın İlgili Olduğu Üniversite Stratejik Plan Amacı		Amaç 4: Sosyal sorumluluk bilincini ve hizmet kalitesini artırarak topluma katkı sağlamak.			
H2.1 Performansı		(PG1.2.1 Performansı X Hedefe Etkisi) + (PG1.2.2 Performansı X Hedefe Etkisi)			
Performans Göstergesi	Hedefe Etkisi (%)	Plan Dönemi Başlangıç Değeri* (A)	Değerlendirme Dönemindeki Yılsonu Hedeflenen Değer (B)	Değerlendirme Dönemindeki Gerçekleşme Değeri (C)	Performans (%) (C-A)/(B-A)
PG.1.2.1. web sitesinin yenilenmesi	25	0	100	100	%100/100
PG.1.2.2. broşürlerin hazırlanması	25	0	100	100	%100/100
PG.1.2.3. Canlı yayınlar, seminer, konferans aracılığı ile tanıtım	25	20	80	80	% 60/60
PG.1.2.4. Ölçüm sayısının artması	25	20	100	60	% 40/80

Hedefe İlişkin Değerlendirmeler**

Merkezimizde gerçekleştirilmesi planlanan 2022 yılı içerisinde Merkezin yeniden yapılanması nedeniyle tanıtım broşürlerinin yeniden hazırlanması, web sitesinin güncellenmesi ve iletişim bilgilerinin duyurulması hedeflenmişti. Merkezimiz bu hedefleri gerçekleştirmiştir. Merkez tanıtımı yardımıyla ölçüm sayısı ile orantılı olarak elde edilen gelir miktarında da artış gerçekleşmiştir. Daha fazla tanınırlık ve merkez faaliyetlerinin farkındalığı ile söz konusu hizmet ve mali gelir miktarında artış olacağı öngörülmektedir.

4. Performans Bilgi Sisteminin Değerlendirilmesi

Gazi Üniversitesi İyonlaştırıcı Olmayan Radyasyondan Korunma, Uygulama ve Araştırma Merkezi (GİRKUM) 2019-2023 yılları arasındaki Stratejik Hedeflerini gerçekleştirmek üzere çalışmalarına devam etmektedir. Bazı hedefler doğrultusunda, merkez cihazlarının kalibrasyonları için Tübitak UME kaynaklı yaşanan aksaklık nedeniyle 1 (bir) Elektromanyetik Alan ölçüm probunun kalibrasyonu hala devam etmektedir. Uzun vadeli hedefler için araştırma ve uygulama çalışmaları devam etmektedir. Merkez faaliyeti kapsamında İyonlaştırıcı Olmayan Elektromanyetik alan farkındalığının artırılması ve kurum/kuruluşlarca Merkezin tanınırlığının artması ile Merkeze talep edilecek Elektromanyetik Alan Ölçüm, Danışmanlık ve Bilirkişilik hizmetlerinin de artışı söz konusu olacaktır. Buna bağlı olarak Merkez bütçesine katılan gelir miktarı da artacaktır.

5. Diğer Hususlar

Merkezde Diğer Hususlar başlığı altında bir açıklama bulunmamaktadır.

IV. KURUMSAL KABİLİYET ve KAPASİTENİN DEĞERLENDİRİLMESİ

A. Üstünlükler

- Yetkin personele sahip olması,
- Uluslararası kurumlarca (WHO, ICEMS, NATO-STO) tanınmış olması,
- Elektromanyetik alan maruziyetini sağlık ve biyolojik etkileri açısından değerlendiren Türkiye'deki tek merkez olması,
- Teknolojiyi kullanma düzeyi yüksek personele sahip olması,
- 5 Hz – 32 kHz ve 3 kHz – 60 GHz frekans aralığında ölçüm yapabiliyor olmak.

B. Zayıflıklar

- Merkez duyuru ve tanıtım planlamasının yetersiz olması, bu nedenle kurum ve kuruluşlarca tanınabilirliğinin az olması,

V. ÖNERİ VE TEDBİRLER

Gazi Üniversitesi İyonlaştırıcı Olmayan Radyasyondan Korunma, Uygulama ve Araştırma Merkezi, Elektromanyetik alanlara farkındalığı artırmak için Ölçüm, Danışmanlık ve Birliklik hizmetlerini artırmayı planlamaktadır. Bu farkındalığın oluşabilmesi için tüm Kurum ve Kuruluşlarca Merkezin tanınabilirliği önemlidir. Merkezin tanınırlığının artması ile Merkeze gelen Ölçüm, Danışmanlık ve Birliklik sayıları da artış gösterecek ve Merkez tarafından sağlanan gelir Üniversite bütçesine daha da katkı sağlayacaktır.

İÇ KONTROL GÜVENCE BEYANI¹

Harcama Yetkilisi olarak görev ve yetkilerim çerçevesinde;

Harcama birimimizce gerçekleştirilen iş ve işlemlerin idarenin amaç ve hedeflerine, iyi malî yönetim ilkelerine, kontrol düzenlemelerine ve mevzuata uygun bir şekilde gerçekleştirildiğini, birimimize bütçe ile tahsis edilmiş kaynakların planlanmış amaçlar doğrultusunda etkili, ekonomik ve verimli bir şekilde kullanıldığını, birimimizde iç kontrol sisteminin yeterli ve makul güvenceyi sağladığını bildiririm.

Bu güvence, harcama yetkilisi olarak sahip olduğum bilgi ve değerlendirmeler, yönetim bilgi sistemleri, iç kontrol sistemi değerlendirme raporları, izleme ve değerlendirme raporları ile denetim raporlarına dayanmaktadır².

Bu raporda yer alan bilgilerin güvenilir, tam ve doğru olduğunu beyan ederim³. (ANKARA – 16/01/2023)

Prof. Dr. Haluk KORALAY
Merkez Müdürü

¹ Harcama yetkilileri tarafından imzalanan iç kontrol güvence beyanı birim faaliyet raporlarına eklenir.

² Yıl içerisinde harcama yetkilisi değişmişse “benden önceki harcama yetkilisi/yetkililerinden almış olduğum bilgiler” ibaresi de eklenir.

³ Harcama yetkilisinin herhangi bir çekincesi varsa bunlar liste olarak bu beyana eklenir ve beyanın bu çekincelerle birlikte dikkate alınması gerektiği belirtilir.