



GAZİ ÜNİVERSİTESİ
İYONLAŞTIRICI
OLMAYAN
RADYASYONDAN
KORUNMA,
UYGULAMA VE
ARAŞTIRMA
MERKEZİ (GİRKUM)

2024-2028 DÖNEMİ STRATEJİK PLANI

Ocak, 2024

İÇİNDEKİLER	
SUNUŞ	5
KISALTMALAR	7
I. BİR BAKIŞTA STRATEJİK PLAN	8
II. TEMEL PERFORMANS GÖSTERGELERİ	9
III. STRATEJİK PLAN HAZIRLIK SÜRECİ	9
IV. DURUM ANALİZİ	10
4.1. Kurumsal Tarihçe.....	10
4.2. 2019-2023 Dönemi Stratejik Planının Değerlendirilmesi.....	10
4.3. Mevzuat Analizi.....	11
4.4. Üst Politika Belgelerinin Analizi	13
4.5. Program - Alt Program Analizi.....	13
4.6. Faaliyet Alanları İle Ürün Ve Hizmetlerin Belirlenmesi	13
4.7. Paydaş Analizi	14
4.8. Kuruluş İçi Analiz.....	16
4.8.1. Organizasyon Şeması.....	16
4.8.2. İnsan Kaynakları Yetkinlik Analizi	17
4.8.3. Kurum Kültürü Analizi	17
4.8.4. Fiziki Kaynak Analizi	18
4.8.5. Teknoloji Ve Bilişim Altyapısı Analizi	18
4.8.6. Mali Kaynak Analizi.....	18
4.9. Akademik Faaliyetler Analizi	18
4.10. Yükseköğretim Sektörü Analizi.....	20
4.11. Güçlü Ve Zayıf Yönler/Fırsatlar Ve Tehditler (GZFT) Analizi	21
4.13. Tespitler Ve İhtiyaçlar	22
V. GELECEĞE BAKIŞ	24
5.1. Misyon	24
5.2. Vizyon.....	24
5.3. Temel Değerler	24
VI. FARKLILAŞMA STRATEJİLERİ	24
6.1. Konum Tercihi	25
6.2. Başarı Bölgesi Tercihi.....	25
6.3. Değer Sunumu Tercihi.....	26
6.4. Temel Yetkinlik Tercihi.....	26
VII. STRATEJİ GELİŞTİRME	27
7.1. Hedeflerden Sorumlu Ve İş Birliği Yapılacak Birimler	27
7.2. Hedef Kartları	28
7.3. Hedef Riskleri Ve Kontrol Faaliyetleri.....	37
7.4. Maliyetlendirme	38
VIII. İZLEME VE DEĞERLENDİRME	40
EKLER	41
EK-1	41

TABLULAR

Tablo 1 Temel Performans Göstergeleri Tablosu	9
Tablo 2 Hedeflerin Gerçekleşme Yüzdeleri	10
Tablo 3 Mevzuat Analizi Tespit Tablosu.....	11
Tablo 4 Üst Politika Belgelerinin Analizi.....	13
Tablo 5 Faaliyet Alanı-Ürün/Hizmet Listesi	13
Tablo 6 Paydaş Etki/Önem Matrisi.....	15
Tablo 7 Paydaş Önceliklendirme Tablosu	15
Tablo 8. Memnuniyet Anketleri Değerlendirme Tablosu.....	15
Tablo 9 Unvan Bazında Akademik Personel Sayıları 2018-2022	17
Tablo 10 Akademik Personelin Yaş İtibarıyla Dağılımı.....	17
Tablo 11 YÖK Temel Alanlarına Göre Akademik Personel Sayıları.....	17
Tablo 12 Güçlü ve Zayıf Yönler	21
Tablo 13 Fırsat ve Tehditler.....	22
Tablo 14 Tespitler ve İhtiyaçlar Tablosu	22
Tablo 15 Değer Sunumu Belirleme Tablosu	26
Tablo 16 Hedeflerden Sorumlu ve İş Birliği Yapılacak Birimler Tablosu	27
Tablo 17 Hedef Kartı 1.1	28
Tablo 18 Hedef Kartı 1.2	29
Tablo 19 Hedef Kartı 2.1	30
Tablo 20 Hedef Kartı 2.2	31
Tablo 21 Hedef Kartı 2.3	32
Tablo 22 Hedef Kartı 3.1	33
Tablo 23 Hedef Kartı 3.2	34
Tablo 24 Hedef Kartı 4.1	35
Tablo 25 Hedef Kartı 4.2	36
Tablo 45 Hedef Riskleri ve Kontrol Faaliyetleri	37
Tablo 27 Tahmini Maliyet Tablosu	38

Tablo 28 Paydaş-Ürün/Hizmet Matrisi (Eğitim, Araştırma ve Geliştirme, Toplumsal Katkı)	41
Tablo 29 Paydaş-Ürün/Hizmet Matrisi (Kurumsal Dönüşüm)	42

ŞEKİLLER

Şekil 1 Organizasyon Şeması.....	16
----------------------------------	----

SUNUŞ

Gazi Üniversitesi İyonlaştırıcı Olmayan Radyasyondan Korunma, Uygulama Ve Araştırma Merkezi (GİRKUM) Türkiye'de ilk defa elektromanyetik alanları ölçmek, sonuçları değerlendirmek, olası sağlık ve biyolojik etkilerini raporlandırmak üzere 25 Ocak 2005 tarihli Yüksek Öğretim Kurulu (YÖK) onayı ve 22 Temmuz 2005 tarihli Resmi Gazetede yayımlanan yönetmelik ile kurulmuştur. Bir çok kişi, kurum ve kuruluşlara Elektromanyetik Spektrumun Oldukça Düşük Frekans ve Radyo Frekans bandında elektromanyetik alan ölçüm, danışmanlık ve birlikişilik hizmetleri vermektedir.

Merkez planında araştırma kapasitesi ve kalitesi, girişimcilik, toplumsal katkı ve kurumsal dönüşüm gibi konularda yeni hedef ve performans göstergelerine yer verilmiştir.

Merkezimize ait 2024-2028 yıllarına ait stratejik plan hazırlanmış ve aşağıda sunulmaktadır.

2024-2028 dönemine ilişkin stratejik planın hazırlanmasında emeği geçen Merkez personeline teşekkürlerimi sunarım.

Saygılarımla,

Prof. Dr. Haluk KORALAY
Merkez Müdürü



KISALTMALAR

APSİS	: Akademik Performans Değerlendirme Süreç Yönetimi Sistemi
Ar-Ge	: Araştırma-Geliştirme
AVESİS	: Akademik Veri Yönetim Sistemi
BAP	: Bilimsel Araştırma Projeleri
BAPSİS	: Bilimsel Araştırma Projeleri Süreç Yönetim Sistemi
EBYS	: Elektronik Belge Yönetim Sistemi
EM	: Elektromanyetik
GİRKUM	: Gazi Üniversitesi İyonlaştırıcı Olmayan Radyasyondan Korunma, Uygulama Ve Araştırma Merkezi
GÜ	: Gazi Üniversitesi
GZFT	: Güçlü ve Zayıf Yönler/Fırsat ve Tehditler
İYS	: İçerik Yönetim Sistemi
KVYS	: Kurumsal Veri Yönetim Sistemi
LAK	: Laboratuvarlar Arası Karşılaştırma
MERLAB	: Merkezi Laboratuvar Yönetim Sistemi
MYK	: Mesleki yeterlilik Kurumu
ÖBS	: Öğrenci Bilgi Sistemi
ÖYS	: Öğrenme Yönetim Sistemi
PESTLE	: Political, Economic, Social, Technological, Legal, and Environmental Analysis
PUKÖ	: Planlama, Uygulama, Kontrol Et, Önlem Al
STK	: Sivil Toplum Kuruluşları
TEYDEB	: Teknoloji ve Yenilik Destek Programları Başkanlığı
TRT	: Türkiye Radyo ve Televizyon Kurumu
TSE	: Türk Standardları Enstitüsü
TÜBİTAK UME	: Türkiye Bilimsel ve Teknolojik Araştırma Kurumu – Ulusal Metroloji Enstitüsü
TÜRKAK	: Türk Akreditasyon Kurumu
UAM	: Uygulama Araştırma Merkezleri
WHO	: World Health Organization
YÖK	: Yükseköğretim Kurulu
YÖKAK	: Yükseköğretim Kalite Kurulu

I. BİR BAKIŞTA STRATEJİK PLAN

MİSYON

GİRKUM, evrensel değerler ışığında, bilim ve teknoloji birikiminden faydalanarak Elektromanyetik Alanların ölçümü için tüm yurt genelinde, kişisel ya da kurumsal talepleri karşılamak, ölçüm değerlerini sağlık ve biyolojik etkileri açısından yorumlamak, bu güvenilir yorumları; danışmanlık, bilirkişilik, eğitim ve araştırma hizmetleri ile toplum yararına sunmayı hedeflemektedir.

VİZYON

GİRKUM, ulusal ve uluslararası alanda oluşturduğu değerler ile büyüyerek, insan sağlığını korumayı birincil amaç olarak benimsemiş yapısıyla ilk tercih edilen, elektromanyetik kirliliğe maruziyet konusunda; etkin çalışmalar yapan, ihtiyati tedbirler belirleyen, sağlık/biyolojik etkileri araştıran ve bu bilgileri halkla paylaşan, güvenilir, tarafsız, saygın bir marka oluşturmayı hedeflemektedir.

AMAÇ VE HEDEFLER

Stratejik Amaç 1: Merkez içi verilen eğitimlerin (personele yönelik yetkinlik artırma ve kalite eğitimleri) kalitesini artırmak, merkez akreditasyonunun (TS EN ISO/IEC 17025:2017) sürdürülebilirliğini sağlamak.

Stratejik Hedef 1.1: Personel yetkinliğinin izlenmesi geliştirilecektir.

Stratejik Hedef 1.2: Akreditasyonun sürdürülebilirliğini sağlamak

Stratejik Amaç 2: Merkez vizyonunu güçlendirecek, nitelikli ve iş birlikli araştırma-geliştirme çalışmaları yürütmek.

Stratejik Hedef 2.1: Merkez faaliyetleri kapsamında yürütülen Elektromanyetik (EM) alan ölçüm sayısının bir önceki döneme göre %10 artırılması sağlanacaktır.

Stratejik Hedef 2.2: Öğrencilere araştırma yetkinliği kazandırılmasına yönelik proje temelli uygulamalara verilecek Ölçüm sayısının %10 artırılması sağlanacaktır.

Stratejik Hedef 2.3: Araştırma-geliştirme süreçlerinde EM Alanlar konusunda Ülkemizde eksik olan Laboratuvarlar arası karşılaştırma (LAK) deneylerinde sağlayıcı olmak.

Stratejik Amaç 3: Sosyal sorumluluk bilinci, hizmet kalitesi ve paydaşlarla iş birliğini artırarak topluma katkı sağlamak.

Stratejik Hedef 3.1: Toplumsal Katkı amacıyla, sağlıklı yaşam için EM Alanların farkındalığı faaliyetleri sayısının %10 artırılması sağlanacaktır.

Stratejik Hedef 3.2: Toplumsal katkı amacıyla kurulacak işbirliği için paydaş sayısı artırılabilecektir.

Stratejik Amaç 4: Ulusal ve uluslararası normlar çerçevesinde kurumsal dönüşümü güçlendirmek.

Stratejik Hedef 4.1: Kalite güvencesi sistemi süreçlerinin sürekli izlenmesi, ölçülmesi ve iyileştirilmesi sağlanarak iç ve dış paydaşların katılımı %100 artırılabilecektir.

Stratejik Hedef 4.2: Merkezi Laboratuvar Yönetim Sisteminin (MERLAB) Merkez kullanımına alınması sağlanacaktır.

TEMEL DEĞERLER

GİRKUM, kuruluş amacını devam ettirebilme için aşağıdaki değerleri;

- Alanında öncü olmayı hedefleyen,
- Toplumun Elektromanyetik Alanlar konusunda bilinçlenmesini hedefleyen,
- Elektromanyetik Alanların olası sağlık/ biyolojik etkilerinin araştırılmasını destekleyen,
- Disiplinlerarası düzeyde araştırmaları destekleyen,
- ISO EN IEC 17025:2017 Akreditasyonunun sürekli iyileştirilmesini sürdürmeyi hedeflemeyi,
- Akademik ve Etik değerlere sahip olmayı,

kendine temel değerler olarak benimser.

II. TEMEL PERFORMANS GÖSTERGELERİ

Tablo 1 Temel Performans Göstergeleri Tablosu

Plan Dönemi Başlangıç Değeri	Temel Performans Göstergeleri	Plan Dönemi Sonu Hedeflenen Değeri
1	Personel Yetkinlik İzleme	6
1	TÜRKAK denetimleri	6
2	İç Tetkik	7
2	Yönetimin Gözden Geçirilmesi toplantıları	7
4	Memnuniyet anket bildirim sayısının artırılması	14
2	Cihaz kalibrasyonlarının yaptırılması	27
5	Merkez Danışma ve Yönetim Kurulu toplantıları	15
25	Merkez tanıtımı için faaliyetlerin artırılmasını sağlamak (toplumsal katkı seminerleri, sempozyumlar,...)	35

III. STRATEJİK PLAN HAZIRLIK SÜRECİ

GİRKUM, 2024-2028 dönemine ilişkin ikinci stratejik planı hazırlık süreci belirli bir çerçevede yürütülmüştür. Gazi Üniversitesinin düzenlediği Stratejik Plan Yönetim Süreci Eğitimi ile başlayan süreç, Hazırlık Dönemi Çalışmaları, Durum Analizi ve geleceğe dair strateji geliştirme ile devam ederek tamamlanmıştır.

Stratejik Plan Yönetim Süreci Eğitimi 11.12.2023 tarihinde Merkez personelince alınmıştır. Hazırlık Dönemi Çalışmaları ise bu tarihten itibaren hız kazanmıştır. Merkez Stratejik Yönetim Ekibi (Prof. Dr. Haluk KORALAY, Öğr. Gör. Gaye UMURHAN, Öğr. Gör. Gül ÖZMEN) kendi içinde yaptığı toplantılarla Durum analizi ve geleceğe dair stratejileri değerlendirmiş ve fikir paylaşımlarında bulunulmuştur.

Gerçekleştirilen toplantıda; Eğitim ve Öğretim, Araştırma ve Geliştirme, Girişimcilik, Toplumsal Katkı ve Kurumsal Dönüşüme yönelik stratejik amaçlar belirlenmiştir. Bu

amaçlar doğrultusunda hedefler oluşturulmuş olup her bir hedefe yönelik performans göstergeleri belirlenmiştir. Stratejik Yönetim ekibi tarafından toplamda 4 stratejik amaç, 9 stratejik hedef bu hedeflere yönelik 19 Adet performans göstergesi belirlenmiştir.

Hazırlık çalışmaları tamamlanan 2024-2028 dönemine ait Merkez stratejik planı tamamlanmıştır.

IV. DURUM ANALİZİ

4.1. Kurumsal Tarihçe

GİRKUM, 25 OCAK 2005 Tarihli Yüksek Öğretim Kurulu (YÖK) Onayı ve 22 Temmuz 2005 Tarihli resmi Gazetede Yayınlanan Yönetmelik ile Gazi Non - İyonizan Radyasyondan Korunma (GNRK) Merkezi adı ile çalışma hayatına başlamıştır. 29 Ocak 2021 tarih ve 31379 sayılı resmi gazetede yayınlanan yönetmelik ile "**Gazi Üniversitesi İyonlaştırıcı Olmayan Radyasyondan Korunma, Uygulama ve Araştırma Merkezi (GİRKUM)**" olarak tüm çalışmalarına devam eden Merkez kuruluşundan bugüne kadar Elektromanyetik (EM) Alanların ölçümü, ölçüm sonuçlarının değerlendirilmesi üzerine çalışmalar ve araştırmalar yapmaktadır.

Merkez yerleşimi, Gazi Üniversitesi Merkez kampüs TOKİ C Blok 3. Kattadır.

4.2. 2019-2023 Dönemi Stratejik Planının Değerlendirilmesi

GİRKUM'un 2019-2023 Stratejik Planı 4 Amaç ve 4 hedeften oluşmaktadır. Gazi Üniversitesi'nin Stratejik kurulu tarafından yapılan inceleme üzerine tespit edilen eksiklikler Merkez tarafından düzeltilerek 2020 yılında güncellenmiştir. Düzenlenen Stratejik Plan 2021 yılında uygulamaya alınmıştır.

Planın dört amacına yönelik 4 hedefin uygulama dönemi için gerçekleşme değerleri aşağıdaki tabloda karşılaştırmalı olarak yer almaktadır.

Tablo 2 Hedeflerin Gerçekleşme Yüzdeleri

Hedef	2021 Yılı Gerçekleşme Yüzdesi	2023 Yılı Gerçekleşme Yüzdesi
H.1.1 Kalite ve ölçüm sistemlerimizde TÜRKAK (TS EN 17025 STANDARDI) akreditasyonunu yerine getirmek	%72,5	%100
H.2.1 Yerel yönetimlerle birlikte Elektromanyetik açıdan Güvenli Alanların oluşturulması için ortak çalışmalarda bulunmak ve disiplinlerarası çalışmalarla Elektromanyetik alanların sağlık ve biyolojik etkileri üzerine çalışmalar yapmak	%50	%100
H.3.1 Toplum bilgilendirmek amacıyla canlı yayın etkinlikleri veya yüz yüze katılımlı panel, seminer, vs. gerçekleştirmek, Ev ve işyerlerindeki EM kirliliğe karşı alınması gereken ihtiyati tedbirlerle ilgili kaynak kitabı oluşturmak	%50	%100
H.4.1 Merkezin yeniden yapılanması nedeniyle tanıtım broşürlerinin yeniden hazırlanması, web sitesinin güncellenmesi ve iletişim bilgilerinin duyurulması	%54	%100

Merkez 2019-2023 dönemi Stratejik planında verilen amaç ve hedeflere yönelik belirlenen performans göstergelerinin 2023 yılı sonunda %100 olarak tamamlandığı görülmüştür.

4.3. Mevzuat Analizi

Merkezin faaliyetlerini yerine getirirken tâbi olduğu mevzuat listesi ile mevzuat hükümlerine ilişkin açıklamalar aşağıdaki tabloda belirtilmiştir.

Tablo 3 Mevzuat Analizi Tespit Tablosu

Yasal Yükümlülük	Dayanak	Tespitler	İhtiyaçlar
Merkez Yönetmeliği	Gazi Üniversitesi İyonlaştırıcı Olmayan Radyasyondankorunma, Uygulama ve Araştırma Merkezi Yönetmeliği	Merkez faaliyetleri Merkez yönetmeliği çerçevesinde yürütülmektedir.	Yönetmelikler ihtiyaç duyulması halinde güncellenmeli ve bu güncellemelere ilişkin bilgilendirmeler yapılmalıdır.
Düşük Frekanslı Alanların limit değerlerini karşılaştırmak	Çevre ve Orman Bakanlığı, “İyonlaştırıcı Olmayan Radyasyonun Olumsuz Etkilerinden Çevre Ve Halkın Sağlığının Korunmasına Yönelik Alınması Gereken Tedbirlere İlişkin Yönetmelik	Merkez bünyesinde yapılan Düşük frekanslı alan ölçümlerinde kullanılan limit değerlerde bu yönetmelik takip edilmektedir.	Yönetmelikler ihtiyaç duyulması halinde güncellenmeli ve bu güncellemelere ilişkin bilgilendirmeler yapılmalıdır.
Yüksek Frekanslı Alanların limit değerlerini karşılaştırmak	Bilgi Teknolojileri Kurumu-: Elektronik Haberleşme Cihazları Güvenlik Sertifikası Yönetmeliği Güvenlik Sertifikası Yönetmeliği	Merkez bünyesinde yapılan yüksek frekanslı alan ölçümlerinde kullanılan limit değerlerde bu yönetmelik takip edilmektedir.	Yönetmelikler ihtiyaç duyulması halinde güncellenmeli ve bu güncellemelere ilişkin bilgilendirmeler yapılmalıdır.
Bilimsel araştırma proje tekliflerini değerlendirmek, kabulü, desteklenmesi, bunlara ilişkin hizmetleri yürütmek, izlemek, sonuçlarını değerlendirmek ve kamuoyuna duyurmak.	2547/4., 58. ve Ek 28. maddeleri Yükseköğretim Kurumları Bilimsel Araştırma Projeleri Hk.Yönetmelik	Üniversitemizde Bilimsel Araştırma Projeleri Hazırlama ve Değerlendirme Yönergesi bulunmaktadır. Üniversitemiz kaynaklarıyla projeler desteklenmektedir.	Bilimsel araştırma projelerine ilişkin akademik personele bilgilendirmeler yapılmalıdır. Akademik personel proje teklifi hazırlama ve yürütme konusunda teşvik edilmelidir.

Yükseköğretim kurumlarında yapılan bilimsel çalışmalar veya araştırmalar sonucunda bir buluş gerçekleştirmede buluşu yapan, buluşunu yazılı olarak ve geciktirmeksizin yükseköğretim kurumuna bildirmekle yükümlüdür. Patent başvurusu yapılmışsa yükseköğretim kurumuna başvuru yapıldığına dair bildirim yapılır.	6769/121. madde	İlgili birimler tarafından proje ve patent konularında danışmanlık desteği verilmektedir. Buluş Değerlendirme Komisyonu kurulmuştur.	Proje ve patent konularında danışmanlık desteği geliştirilmelidir. Mevzuat ve süreçler konusunda tüm birimlere düzenli olarak bilgilendirmeler yapılmalıdır.
Kurum İç Değerlendirme Raporu	Yükseköğretim Kalite Güvencesi ve Yükseköğretim Kalite Kurulu Yönetmeliği GÜ Kalite Güvencesi Sistemi, Kalite Koordinatörlüğü ve Kalite Komisyonu Yönergesi GÜ Kalite Komisyonu Çalışma Usul ve	Kurum iç değerlendirme raporuna ilişkin veriler aralık sonu itibarıyla toplanmakta olup rapor ise mart ayında hazırlanmaktadır. Aradaki kısıtlı süre aksaklıklara neden olmaktadır.	Kurum iç değerlendirme raporu hazırlama süresi uzatılmalıdır. Tüm süreçlerde PUKÖ döngüsünün tamamlanması devam etmelidir.
Stratejik Plan Hazırlamak	5018/9. madde Kamu İdarelerinde Stratejik Planlamaya İlişkin Usul ve Esaslar Hakkında Yönetmelik GÜ Stratejik Yönetim Yönergesi GÜ Strateji Geliştirme Kurulu Çalışma Usul ve Esasları	Üniversitemizin 2019-2023 Stratejik Planı hazırlanarak yürürlüğe girmiştir. Benzer şekilde Üniversitemiz akademik ve idari birimleri de stratejik planlarını hazırlamaktadır. Stratejik plan hazırlama sürecinde birimlere	Stratejik planların başarıya ulaşması için sürekli bir izleme değerlendirme döngüsünün kurulması gereklidir. Kurum ve birim stratejik planının izleme ve değerlendirme çalışmaları titizlikle
Taşınır ve Taşınmaz Mal İşlemleri	5018/44.,45.,46. maddeleri Taşınır Mal Yönetmeliği Kamu İdarelerine Ait Taşınmazların Kaydına İlişkin Yönetmelik 178 sayılı Maliye Bakanlığının Teşkilat ve Görevleri Hakkında KHK 13. madde	Mevzuatta yer alan yasal hükümlülükler yerine getirilmektedir.	Yasal yükümlülük bağlamında herhangi bir ihtiyaç ortaya çıkmamaktadır.
Yolluk Ödemeleri	6245 sayılı Kanun Merkezi Yönetim Harcama Evrakları Yönetmeliği	Harcama birimleri tarafından yapılan yolluk işlemlerinin incelenmesi Ön Mali Kontrol Birimi tarafından yapılmaktadır.	Yasal yükümlülük bağlamında herhangi bir ihtiyaç ortaya çıkmamaktadır.

4.4. Üst Politika Belgelerinin Analizi

Stratejik planlama sürecinde On İkinci Kalkınma Planı (2024-2028), Orta Vadeli Program (2024-2026) ve 2023 Yılı Cumhurbaşkanlığı Yıllık Programı incelenmiştir. Üst politika belgeleri analizine aşağıdaki tabloda yer verilmiştir.

Tablo 4 Üst Politika Belgelerinin Analizi

Üst Politika Belgesi	İlgili Bölüm/Referans	Verilen Görev/İhtiyaçlar
12. Kalkınma Planı	548.3 2547 sayılı Yükseköğretim Kanunu kapsamında yükseköğretim kurumları bünyesinde kurulan uygulama ve araştırma merkezleri, teknolojik araştırma merkezlerinin farklılaşan nitelikleri ve ihtiyaçları dikkate alınarak yeniden yapılandırılacaktır.	GİRKUM'un, Üniversitemiz Bilgi İşlem Daire Başkanlığı tarafından geliştirilen MERLAB sistemine entegre edilmesi
	693. Yükseköğretim sisteminde kalite güvencesi kültürü yaygınlaştırılacak ve güçlendirilecektir.	Merkezin yetki belgesini aldığı TS EN ISO/IEC 17025:2017 akreditasyonunun sürdürülmesi
	693.2. Kalite güvencesi, stratejik planlama, performans ve veri yönetimi sistemlerinin entegrasyonu sağlanacaktır.	Üniversitemizin kullanmış olduğu Kalite güvencesi, stratejik planlama, performans ve veri yönetimi sistemlerine entegrasyonun sürdürülmesi
Orta Vadeli Program	İstihdam 21. Madde: Üniversitelerin yönetişimi geliştirilecek, bu kapsamda, yerelde mütevelli heyet veya istişari mahiyette mekanizmalar oluşturularak üniversite-özel sektör-yerel yönetim-STK iş birliği güçlendirilecektir.	Merkez personelinin EM alanlar konusunda üniversite-özel sektör-yerel yönetim-STK ler ile yapacağı işbirliklerinde desteklenmesi.
2023 Yılı Cumhurbaşkanlığı Yıllık Programı	Tedbir 349.1. Sanayide ihtiyaç duyulan doktora derecesine sahip nitelikli insan kaynağının üniversite-sanayi iş birliği ile yetiştirilmesi sağlanacak ve sanayide doktoralı araştırmacı istihdamı teşvik edilecektir.	TÜBİTAK, TEYDEB gibi proje başvurularının artırılması

4.5. Program - Alt Program Analizi

Üniversitemizin sorumlu olduğu Program ve Alt Programlara ilişkin tespit ve ihtiyaçlar Gazi Üniversitesi 2024-2028 dönemi Stratejik Planı 4.5 maddesinde verilmiştir.

4.6. Faaliyet Alanları ile Ürün ve Hizmetlerin Belirlenmesi

Üniversitemizin sunduğu ürün ve hizmetler aşağıdaki tabloda ayrıntılı olarak gösterildiği üzere beş faaliyet alanında değerlendirilmiştir. GİRKUM'un bu beş faaliyet alanı içinde ilgili olduğu Ürün/hizmet bölümleri aşağıdaki tabloda verilmiştir.

Tablo 5 Faaliyet Alanı-Ürün/Hizmet Listesi

Faaliyet Alanı	Ürün/Hizmetler
Eğitim	Personel yetkinliği eğitimleri

	Yıllık Kalite eğitimleri
Araştırma ve Geliştirme	İç Destekli Ulusal/Uluslararası Bilimsel Araştırma Projeleri
	Bilimsel Etkinlikler
	Bilimsel Yayın, Patent ve Endüstriyel Tasarım Faaliyetleri
	Bilimsel Danışmanlık Hizmetleri
Girişimcilik	EM Alan konusunda ülke çapında LAK deneyleri sağlayıcılığı
Toplumsal Katkı	Uygulama ve Araştırma Merkezleri Faaliyetleri
	Konferans, Sempozyum, Seminer vb. Etkinlikler
	Sosyal Sorumluluk Projeleri
	Çevre Bilinci ve Sorunları Hakkında Farkındalık Geliştirme Faaliyetleri (Doğayı ve Hayvanları Koruma)
Kurumsal Dönüşüm	Kurumsal Akreditasyon ve İzleme Çalışmaları
	Laboratuvar Yönetim Sistemi (MERLAB)
	Bilgi Yönetim Sistemleri (KVYS, AVESİS, ATOSİS, APSİS, BAPSİS)
	Kalite ve Akreditasyon Raporları (Kurum İç Değerlendirme Raporu, Kalite İyileştirme Planı)
	TS-EN ISO 9001:2015 Kalite Yönetim Sistemi Çalışmaları (Prosedürler ve Proses Kartları)
	Kalite Eğitimleri (Kalite El Kitapları, Eğitim Videoları, Toplantıları)
	Risk Çalışmaları (Risk Havuzu, Risk Kütüğü ve Risk Eylem Planı)
	İç Kontrol Faaliyetleri (İç Kontrol Uyum Eylem Planı)
	İç Denetim Faaliyetleri
	Stratejik Plan İzleme ve Değerlendirme Çalışmaları (Stratejik Plan 6 Aylık İzleme, Yıllık Değerlendirme Raporu, Strateji Eylem Planı)
Araştırma Üniversitesi İzleme Çalışmaları (Araştırma Üniversitesi İzleme, Değerlendirme ve Yürütme Kurulu Toplantıları)	

4.7. Paydaş Analizi

Merkezimiz yeniden yapılanma çalışmaları sonucunda iç ve dış paydaşlarını yeniden belirlemiştir.

Tablo 6 Paydaş Etki/Önem Matrisi

ÖNEM/ETKİ	Zayıf	Güçlü
Düşük	İzle	Bilgilendir
Yüksek	Çıkarlarını Gözet, Çalışmalarına Dâhil Et	Birlikte Çalış

Önceliklendirilen paydaşlarımız, Tablo 7’ de belirtildiği gibi takip edilmektedir. Paydaşlar, merkezimizin sunduğu ürün ve hizmetlerle ilişkili olarak seçilmektedir. Tablo 7; Tablo 6 matrisi dikkate alınarak belirlenmiştir.

Tablo 7 Paydaş Önceliklendirme Tablosu

PAYDAŞLAR	İÇ PAYDAŞ (İP)/DIŞ PAYDAŞ (DP)	ÖNEM DERECESESİ	ETKİ DERECESESİ	ÖNCELİĞİ
Yönetim Kurulu	İP	Yüksek	Güçlü	Birlikte Çalış
Danışma Kurulu	DP	Yüksek	Güçlü	Birlikte Çalış
Müşteriler	DP	Yüksek	Zayıf	Çıkarlarını Gözet, Çalışmalarına Dâhil Et
Üniversite Birimleri	İP	Yüksek	Güçlü	Birlikte Çalış
Akreditasyon Kuruluşları	DP	Yüksek	Güçlü	Birlikte Çalış

Dış paydaşlardan görüş almak üzere, yürüttüğü çalışmalardan birisi de müşteriye verdiği hizmet sonrası doldurulması istenen memnuniyet anketleridir. Bu anketlere yönelik tespitler ve ihtiyaçlar aşağıdaki tabloda değerlendirilmiştir. Eğitim, Araştırma ve Geliştirme, Toplumsal Katkı ve Kurumsal Dönüşüm başlıklarında Paydaş-Ürün/Hizmet Matrisi EK-1’de verilmiştir.

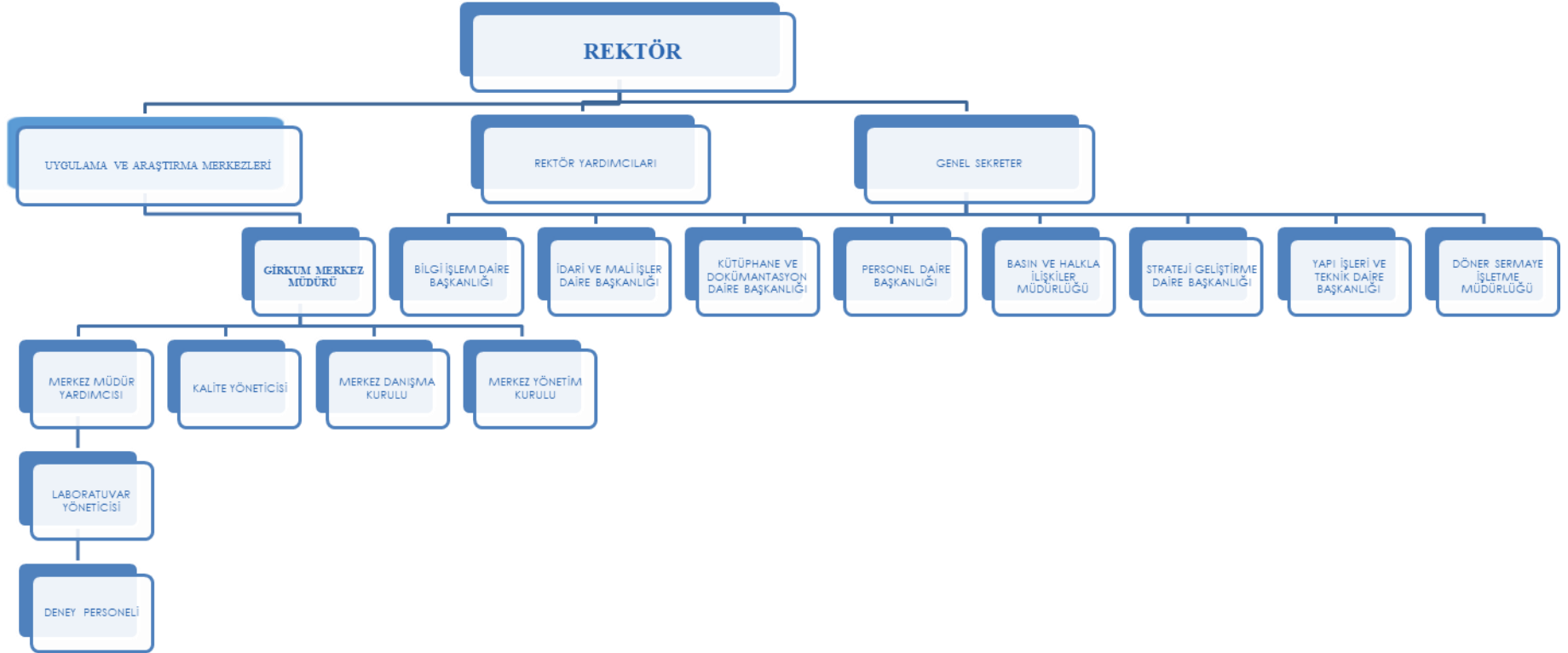
Tablo 8. Memnuniyet Anketleri Değerlendirme Tablosu

Anket	Gelişmeye Açık Yönler	İhtiyaç
Müşteri Memnuniyet Anketi	Merkez web sitesi	Web sitesinin daha aktif kullanılması için Merkez bünyesinde görevlendirilecek personel sayısının artırılması
	Merkez ölçüm raporları	Raporların teslimi aşamasında yetersiz olan kargo, posta, desteğinin artırılması.

4.8. Kuruluş İçi Analiz

4.8.1. Organizasyon Şeması

Şekil 1 Organizasyon Şeması



4.8.2. İnsan Kaynakları Yetkinlik Analizi

GİRKUM'da 3 adet tam zamanlı akademik personel görev yapmaktadır. Merkezde görev yapan **idari personel** bulunmamaktadır. Akademik personel yüzdeler dağılımı; %33.3 Profesör, %66.6 Öğretim görevlisi'dir.

Merkez akademik personel sayısının yıllar bazında dağılımı aşağıdaki tabloda yer almaktadır.

Tablo 9 Unvan Bazında Akademik Personel Sayıları 2018-2022

Unvan	2018	2019	2020	2021	2022
Profesör	1	1	1	1	1
Öğretim Görevlisi	1	1	2	2	2
TOPLAM	2	2	3	3	3

Merkezde görev yapan kadrolu akademik personelin yaş gruplarına göre dağılımına bakıldığında personel sayısının en çok olduğu yaş grubunun 36-40 aralığında olduğu görülmektedir. Akademik personelin yaş gruplarına göre dağılımı aşağıdaki tabloda gösterilmiştir.

Tablo 10 Akademik Personelin Yaş İtibarıyla Dağılımı

Yaş Aralıkları	24-30 Yaş	31-35 Yaş	36-40 Yaş	41-50 Yaş	51-Üzeri
Kişi Sayısı	0	0	2	0	1
Yüzde (%)	0	0	66,6	0	33,3

YÖK verilerine göre akademisyenlerimizin lisans eğitimleri baz alınarak temel alandaki dağılımları aşağıdaki tabloda yer almaktadır.

Tablo 11 YÖK Temel Alanlarına Göre Akademik Personel Sayıları

YÖK Temel Alanı	Akademik Personel Sayısı
Mühendislik Temel Alanı	1
Fen Bilimleri ve Matematik Temel Alanı	2

Merkez akademik personelinin %33.3 doktora derecesine sahiptir. Diğer akademik personel (%66.6) doktora eğitimine devam etmektedir.

4.8.3. Kurum Kültürü Analizi

GİRKUM, Gazi Üniversitesi tarafından benimsenen ve paylaşılan temel değerleri kurum kültürü olarak benimsemiştir ve sürekli iyileştirme yaklaşımı çerçevesinde kendi temel değerlerini de sürdürmektedir.

GİRKUM personeli karar alma süreçlerinde ortak katılım sağlar. Danışma kurulu ve yönetim kurulu ile yapılan toplantılarla paydaş görüşleri de alınır.

Merkez Müdürü ve personeli işbirliği içerisinde çalışmalarını yürütür. Personel yetkinliği de sürekli takip edilerek ihtiyaç duyulan eğitimler yıllık eğitim planı ile belirlenmektedir.

İletişim kanalları dokümanite edilmiştir ve etkin bir şekilde kullanılmaktadır. Bilgi alışverişi sürekli olarak sağlanmaktadır.

4.8.4. Fiziki Kaynak Analizi

GİRKUM, Emniyet Mahallesi Abant Sokak TOKİ Blokları (C - Blok 3. Kat Oda no:304-305) adresinde (≈ 70 metrekare) çalışmalarını sürdürmektedir.

4.8.5. Teknoloji ve Bilişim Altyapısı Analizi

GİRKUM'da aktif kullanılan 3 Adet masaüstü bilgisayar, 1 projeksiyon, 3 yazıcı, 1 tarayıcı idari, eğitim ve araştırma amaçlı olarak kullanılmaktadır. Ayrıca Merkez, Üniversitemizde kullanılan başlıca bilgi sistemleri olan; Öğrenci Bilgi Sistemi (ÖBS), Elektronik Belge Yönetim Sistemi (EBYS), Bulut Dosya Sistemi, Anket Yönetimi, Akademik Veri Yönetim Sistemi (AVESİS), Akademik Performans Yönetimi Sistemi (APSİS), Akademik Teşvik Ödeneği Değerlendirme Sistemi (ATÖSİS), Uzaktan Eğitim Uygulama ve Araştırma Merkezi Öğrenme Yönetim Sistemi (ÖYS), Bilimsel Araştırma Proje Süreçleri Yönetim Bilgi Sistemi (BAPSİS), Laboratuvar Bilgi Sistemi, Merkez Laboratuvar Yönetim Sistemi, Kurumsal Veri Yönetim Sistemi (KVYSRisk Yönetim Sistemi, Ambar Stok Kontrol, E-posta Sistemi, İçerik Yönetim Sistemi (İYS), Araç Talep Sistemi, Kütüphane Borç Ödeme Sistemlerini kullanmaktadır.

4.8.6. Mali Kaynak Analizi

GİRKUM'un hizmet kapsamında elde ettiği gelirler Gazi Üniversitesi Döner Sermaye'ye bağlı Merkez hesabında kayıt altındadır. Elde edilen gelirlerin %5'i Üniversite payı, %5'i Merkezi'in bulunduğu fakülte payı, %5 Merkez Payı, %1 Hazine Payı, %5 BAP olmak üzere paylaştırılmaktadır. Bu sayede GİRKUM, üniversite ve ülke ekonomisine katkıda bulunmaktadır.

Merkezin 2023 yılı bütçe gelirleri (100.216,00 ₺) bir önceki yıla (102.970,00 ₺) göre yaklaşık olarak değişim göstermemiştir.

4.9. Akademik Faaliyetler Analizi

Üniversitemiz Kalite Komisyonunca tarafından Akademik Faaliyetler Analizi hazırlanmış ve Gazi Üniversitesi 2024-2028 Stratejik Planı'nda sunulmuştur. GİRKUM'un akademik faaliyetler analizi aşağıdaki tabloda verilmiştir.

Temel Akademik Faaliyetler	Güçlü Yönler	Zayıf Yönler/ Sorun Alanları	Ne Yapılmalı?
Eğitim	<ul style="list-style-type: none"> - Alanında deneyimli ve yetkin akademik kadronun olması - Gelişme ve değişmelere açık olunması - Öğretim elemanlarının mesleki gelişimine yönelik Eğiticilerin Eğitimi Sertifika Programının bulunması - Kalite faaliyetleri kapsamında memnuniyet anketleri yolu ile iç paydaşlarımızın eğitime yönelik memnuniyet düzeylerinin düzenli olarak ölçüyor ve sonuçlara bağlı iyileştirmelerin Kalite İyileştirme Planı ile yapılıyor olması - Gerekli durumlarda Stratejik Plan güncelleme çalışmaları kapsamında eğitim ile ilgili hedefler gözden geçirilerek güncellemelerin yapılıyor olması - Araştırma ve uygulama merkezleri ile araştırma laboratuvarlarından yararlanan veya uygulama yapan öğrenci sayısının fazla olması - TÜRKAK akreditasyonu çerçevesinde GİRKUM paydaşlarına kalite eğitimlerinin verilmesi 	<ul style="list-style-type: none"> - Merkez tanınırlığının öğrencilere yeteri kadar yapılmaması - Merkez akademik personeli sayısının az olması 	<ul style="list-style-type: none"> - Merkez tanıtımı için üniversite öğrencilerine bilgilendirme yapılmalı
Araştırma	<ul style="list-style-type: none"> -Merkezin EM Alanlar konusunda Türkiye’de tek olması -TÜRKAK tarafından TS EN ISO/IEC 17025:2017 standardından akredite olması - Ölçüm sonuçlarının Uluslararası düzeyde geçerliliğinin olması - Alanında yetkin, ilgili teknolojiye hakim nitelikli personelinin bulunması - Cihazların geniş spektrumda (5 Hz – 40 GHz) EM alan ölçümü yapabiliyor olması - Disiplinlerarası çalışmalar yapılabilmesi - Bilimsel faaliyetlerinin yürütülmesinde yetkinlik 	<ul style="list-style-type: none"> - Kamu Bürokrasisi - Merkez tanıtımının yetersiz olması - Sanayi ve kamu iş birliği imkânlarının yetersiz olması -Personel Merkez akademik personeli sayısının az olması -Merkez idari personelinin olmaması 	<ul style="list-style-type: none"> - Merkez tanıtımı için çalışmalar yapılmalı - Sanayi ve kamu işbirliği imkanlarının artırılmasına yönelik görüşmeler yapılmalı.
Girişimcilik	<ul style="list-style-type: none"> - Öncü ve topluma katkı sağlayan projeler yürütülmesi 	<ul style="list-style-type: none"> - Dış paydaşlar ile yeterli düzeyde iletişim kurulamaması - Akademik çalışmaların ve girişimcilik çalışmalarının bir arada yürütülmesinin zorluğu - Akademik personelin 	<ul style="list-style-type: none"> - Bilimsel ve teknolojik araştırma yetkinliği artırılmalıdır. - Girişimciliğe teşvik ve destek sağlayacak ortamlar hazırlanarak iş

		girişimciliğe yönelik yeterli bilgiye sahip olmaması ve yeterli düzeyde katılım sağlayamaması	birlikleri kurulmalıdır. Akademik personele girişimcilik için teşvik sağlayan kurumlar konusunda bilgi verilmelidir.
Toplumsal Katkı	<ul style="list-style-type: none"> - Merkezin EM Alanlar konusunda Türkiye’de en yetkin merkez olması - GİRKUM’un kamu kurum ve kuruluşları tarafından EMA konusunda tercih edilmesi 	-Merkez tanınırlığının yeteri kadar yapılmaması	- Merkez tanıtımı için çalışmalar yapılmalı

4.10. Yükseköğretim Sektörü Analizi

Üniversitemiz Kalite Komisyonu tarafından politik, ekonomik, sosyokültürel, teknolojik, yasal, çevresel etkenler ile rakip, paydaşlar, tedarikçiler ve düzenleyici/denetleyici kuruluşlar açısından elde edilen verileri içerecek şekilde PESTLE Analizi sonuçları hazırlanmış ve Gazi Üniversitesi 2024-2028 Stratejik Planı’nda sunulmuştur. GİRKUM’un Yükseköğretim Sektörü Analizi aşağıdaki tabloda verilmiştir.

Etkenler	Tespitler	Üniversiteye Etkisi		Ne Yapılmalı?
		Fırsatlar	Tehditler	
Politik	GİRKUM merkezine ait kalite politikası oluşturulmuş ve internet sayfasında duyurulmuştur.	- Türkiye’de üniversite bünyesinde EMA konusunda kurulmuş olan tek araştırma ve uygulama merkezidir.	-Özel sektörde EMA alanlarda çalışan firmaların oluşturduğu rekabet ortamı	- Akreditasyonun sürdürülebilirliği sağlanmalı
Ekonomik	<ul style="list-style-type: none"> - Kurdaki dalgalanmalar risk oluşturmaktadır. - Küresel salgına vb. kriz durumlarına bağlı olarak mal ve hizmet fiyat ve tedarik süreçlerinde sorunlar bulunmaktadır. - Enflasyonun büyüme üzerinde olumsuz etkisi bulunmaktadır. - Ülkemizde ve dünyadaki ekonomik gelişmelerin topluma yansımaları bulunmaktadır. 	- Gerçekleştirilen EMA ölçüm sonucunda üniversite bütçesine katkı sağlanması	<ul style="list-style-type: none"> - Üniversitenin merkezlere ayırdığı kaynağın azalması - Ekonomik istikrarsızlık 	<ul style="list-style-type: none"> -Üniversite, GİRKUM Akreditasyonunun sürdürülebilmesi için kaynak tahsisine devam etmeli -

Sosyokültürel	<ul style="list-style-type: none"> - Küreselleşmenin çeşitli etkileri bulunmaktadır. - Üniversitemizin Toplumsal Katkı Öncelikli Alanları belirlenmiştir. 	<ul style="list-style-type: none"> - Toplumsal Katkı Öncelikli Alanlarına yönelik faaliyetlerin sayısının artırılması 	<ul style="list-style-type: none"> - Sosyokültürel yapıda bozulma yaşanabilmesi 	<ul style="list-style-type: none"> - GİRKUM etkinlikleri ile ilgili olarak sosyal medya sistemli kullanılmalı. - Toplumsal Katkı Öncelikli Alanlara yönelik faaliyetlerin sürdürülebilir olması adına bütçe sistematik bir yapıya kavuşturulmalı.
Yasal	İlgili mevzuat takip edilmektedir.	<ul style="list-style-type: none"> - Mevzuat uygulama ve değişiklikleri konularında kamu kuruluşlarına kolay erişim ve iş birliği imkânı bulunması 	<ul style="list-style-type: none"> - EMA sınır değerleriyle ilgili mevzuatın yetersiz olması 	<ul style="list-style-type: none"> - Mevzuat ve müfredat değişikliklerinde paydaşlarla iş birliği artırılmalı.

4.11. Güçlü ve Zayıf Yönler/Fırsatlar ve Tehditler (GZFT) Analizi

GİRKUM'un güçlü ve zayıf yönleri ile merkezimizi etkileyebilecek fırsat ve tehditler, aşağıdaki tablolarda verilmiştir.

Tablo 12 Güçlü ve Zayıf Yönler

İÇ ÇEVRE	
GÜÇLÜ YÖNLER	ZAYIF YÖNLER
<ul style="list-style-type: none"> • Merkezin EM Alanlar konusunda Türkiye'de tek olması 	<ul style="list-style-type: none"> • Merkez akademik personeli sayısının az olması
<ul style="list-style-type: none"> • TÜRKAK tarafından TS EN ISO/IEC 17025:2017 standardından akredite olması 	<ul style="list-style-type: none"> • Merkez idari personelinin olmaması
<ul style="list-style-type: none"> • Ölçüm sonuçlarının Uluslararası düzeyde geçerliliğinin olması 	<ul style="list-style-type: none"> • Merkez tanınırlığının yeteri kadar yapılmaması
<ul style="list-style-type: none"> • Alanında yetkin, ilgili teknolojiye hakim nitelikli personelinin bulunması 	<ul style="list-style-type: none"> • Ulusal /Uluslararası işbirliği projelerinin istenen düzeyde olmaması
<ul style="list-style-type: none"> • Cihazların geniş spektrumda (5 Hz – 40 GHz) EM alan ölçümü yapabiliyor olması 	<ul style="list-style-type: none"> • Merkezin ofis, hizmet, teknik işleri için elemanının olmaması
<ul style="list-style-type: none"> • Disiplinlerarası çalışmalar yapılabilmesi 	<ul style="list-style-type: none"> • Kamu Bürokrasisi
<ul style="list-style-type: none"> • Bilimsel faaliyetlerinin yürütülmesinde yetkinlik 	

Tablo 13 Fırsat ve Tehditler

DIŞ ÇEVRE	
FIRSATLAR	TEHDİTLER
Rekabet ortamı	Ekonomik İstikrarsızlık
Kurum imajı	Tanıtım Yetersizliği
Teknolojik gelişmeler	Yetiştirilmiş nitelikli araştırmacıların kurum dışına transferi
Fiziksel konum	Bürokratik süreçlerin fazla olması
Teknolojik gelişmelerin getirdiği EMA maruziyetin toplumda oluşan farkındalık	Daha ucuza ölçüm yapan İSG laboratuvarları
MERLAB online sistemine entegrasyon	

4.13. Tespitler ve İhtiyaçlar

Tablo 14 Tespitler ve İhtiyaçlar Tablosu

Durum Analizi Çalışmaları	Tespitler/Sorun Alanları	İhtiyaçlar/Gelişim Alanları
Uygulanmakta Olan Stratejik Planın Değerlendirilmesi	2019-2023 Stratejik planı incelenmiştir ve hedeflerin %100 tamamlandığı görülmüştür.	Uygulanmakta olan 2019-2023 stratejik plandaki hedeflerin gerçekleştirilme başarısını 2024-2028 dönemi stratejik planında da performans göstergeleri açısından doğru planlama yapılmıştır.
Mevzuat Analizi	GİRKUM tabi olduğu mevzuat hükümleri çerçevesinde faaliyetlerini sürdürmektedir.	Mevzuat değişiklikleri ve prosedürler konusunda tüm birimlere düzenli olarak bilgilendirmeler yapılmalıdır.
Üst Politika Belgelerinin Analizi		-Akreditasyon sürecine yönelik eğitimler düzenlenmelidir. -Sağlıklı yaşamı teşvik etmek için hastaneler, toplum sağlığı merkezleri ve okullar ile iş birliği oluşturulmalıdır.

Paydaş Analizi	<p>-GİRKUM güçlü bir iç ve dış paydaş kitlesine sahiptir.</p> <p>-Dış paydaş olarak belirtilen Müşteri dönüşleri, müşteri memnuniyet anketleri ile takip edilmektedir.</p> <p>-Dış paydaşlar (Merkez Danışma Kurulu), Merkez hizmet ve faaliyet alanları göz önünde bulundurularak belirlenmiştir.</p> <p>-Özel sektör, kamu kurum ve kuruluşları, STK'lar, teknoloji transfer ofisleri ve teknoparklar ile ortak çalışma imkânı bulunmaktadır.</p>	<p>-Paydaş görüşleri periyodik toplantılar ve anketlerle düzenli olarak alınmalıdır.</p> <p>-Anketlerde gelişmeye açık yön olarak tespit edilen konularda iyileştirme çalışmaları yürütülmelidir.</p>
İnsan Kaynakları Etkinlik Analizi	<p>-GİRKUM'da görev yapan akademik personelin yaş ortalaması artmaktadır.</p> <p>-GİRKUM'da idari personel istihdamı bulunmamaktadır.</p>	<p>-İhtiyaç duyulan alanlarda akademik personel sayısı artırılmalıdır</p> <p>-Nitelikli teknik personel sayısı artırılmalıdır.</p> <p>-Artan iş yükünün karşılanabilmesi için özellikle Genel İdari Hizmetler ve Teknik Hizmetler sınıflarında nitelikli idari personel sayısı artırılmalıdır.</p>
Kurum Kültürü Analizi	<p>GİRKUM, Gazi üniversitesinin temel değerlerinin yanısıra merkez olarak temel değerlerini paydaş görüşlerini de alarak oluşturmuştur.</p> <p>Dökümantasyon sisteminin ihtiyaçlar kapsamında yetersiz olduğu tespit edilmiştir.</p>	<p>Merkez temel değerleri, Merkez web sayfasında paylaşılmıştır.</p> <p>Kullanıma alınacak olan MERLAB sistemi ile Kalite Yönetim sisteminin geliştirilmesi sağlanmalıdır.</p>
Fiziki Kaynak Analizi	<p>-Fiziki alanlar şu an için Merkez için yeterlidir. Ancak klima elektrik gibi teknik sistemler Hacı Bayram Veli Üniversitesi ile ortak kullanımda olduğu için bazı sıkıntılar yaşanmaktadır.</p>	<p>-Fiziki alanların yeterliliğine ilişkin izleme çalışmaları Memnuniyet Anketleri kapsamında yapılmaya devam edilmelidir.</p> <p>-Mevcut fiziki alanların iyileştirilmesi ve düzenlenmesine yönelik çalışmalar yapılmalıdır.</p>
Teknoloji ve Bilişim Altyapısı Analizi	<p>-Teknolojinin gelişimine paralel olarak mevcut teknolojik altyapı geliştirilmektedir.</p>	<p>-Teknolojinin akılcı kullanımı ile yeni ihtiyaçlara uygun teknoloji aktarımı yapılmalıdır.</p> <p>-Bilişim altyapısı güçlendirilmelidir.</p> <p>-Öğretim elemanlarının öğretim teknolojileri konusundaki yetkinliklerini artırmak üzere Eğiticilerin Eğitimi programları düzenlenmelidir.</p> <p>-Bilgi güvenliği konusunda</p>

		farkındalık artırmak üzere personele yönelik eğitimler verilmelidir.
Mali Kaynak Analizi	-GİRKUM'un verdiği hizmetler ile kendine ait bütçesi mevcuttur. Ancak birtakım gider kalemlerinde ödenekler yetersiz kalmaktadır.	-Bütçenin Merkez ihtiyaçları doğrultusunda etkin ve ekonomik kullanılabilmesi amacıyla ödenekler artırılmalıdır. -Yolluk bütçesi uygulanmalı ve güncel duruma göre artırılmalıdır. -Döner sermayede kayıtlı Merkez hesaplarının kullanım yetkisi olmaksızın görüntüleme yapılabilir olması sağlanmalıdır.

V. GELECEĞE BAKIŞ

5.1. Misyon

GİRKUM, evrensel değerler ışığında, bilim ve teknoloji birikiminden faydalanarak Elektromanyetik Alanların ölçümü için tüm yurt genelinde, kişisel ya da kurumsal talepleri karşılamak, ölçüm değerlerini sağlık ve biyolojik etkileri açısından yorumlamak, bu güvenilir yorumları; danışmanlık, bilirkişilik, eğitim ve araştırma hizmetleri ile toplum yararına sunmayı hedeflemektedir.

5.2. Vizyon

GİRKUM, ulusal ve uluslararası alanda oluşturduğu değerler ile büyüyerek, insan sağlığını korumayı birincil amaç olarak benimsemiş yapısıyla ilk tercih edilen, elektromanyetik kirliliğe maruziyet konusunda; etkin çalışmalar yapan, ihtiyati tedbirler belirleyen, sağlık/biyolojik etkileri araştıran ve bu bilgileri halkla paylaşan, güvenilir, tarafsız, saygın bir marka oluşturmayı hedeflemektedir.

5.3. Temel Değerler

GİRKUM, kuruluş amacını devam ettirebilme için aşağıdaki değerleri;

- Alanında öncü olmayı hedefleyen,
- Toplumun Elektromanyetik Alanlar konusunda bilinçlenmesini hedefleyen,
- Elektromanyetik Alanların olası sağlık/ biyolojik etkilerinin araştırılmasını destekleyen,
- Disiplinlerarası düzeyde araştırmaları destekleyen,
- ISO EN IEC 17025:2017 Akreditasyonunun sürekli iyileştirilmesini sürdürmeyi hedeflemeyi,
- Akademik ve Etik değerlere sahip olmayı,

kendine temel değerler olarak benimser.

VI. FARKLILAŞMA STRATEJİLERİ

6.1. Konum Tercihi

Gazi Üniversitesi, Yükseköğretim Kurulu (YÖK) tarafından yürütülen ve yükseköğretime çeşitlilik getiren “Yükseköğretimde Misyon Farklılaşması ve İhtisaslaşma Projesi - Araştırma Odaklı Misyon Farklılaşması Programı” kapsamında 26.09.2017 tarihinde “Araştırma Üniversitesi” olarak ilan edilmiştir. 2023 yılı itibariyle Üniversitemiz bünyesinde toplam 40 adet Uygulama ve Araştırma Merkezi (UYGAR) bulunmaktadır. GİRKUM’da Türkiye’de ilk defa EM alanları ölçmek üzere Üniversitemiz bünyesinde kurulmuş araştırma ve uygulama merkezidir.

6.2. Başarı Bölgesi Tercihi

GİRKUM’un bir parçası olan Gazi Üniversitesinin Ankara’da olması, bölge konumu ve Başkent olması itibariyle Ülke’nin tüm yerlerine ulaşımın rahat olması, üniversite-sanayi iş birlikleri ve araştırma olanakları için önemli bir potansiyele sahiptir.

Kurumsal Dönüşüm

Üniversitemiz, Yükseköğretim Kalite Kurulu (YÖKAK) tarafından 2023 yılında Kurumsal Akreditasyon Programı kapsamında beş yıl süreyle akreditasyon almaya hak kazanmıştır. Aynı zamanda 2023 yılı Aralık ayında Üniversitemiz Türk Standartları Enstitüsü (TSE) tarafından TS EN ISO 9001:2015 Kalite Yönetim Sistemi belgesini almaya hak kazanmıştır.

Akreditasyonlar çerçevesinde, verdiği hizmetler kapsamında **Türkiye’de tek olan GİRKUM**, 2023 yılı Aralık ayında TÜRKAK tarafından, “**TS EN ISO/IEC 17025:2017 Deney ve Kalibrasyon Laboratuvarlarının Yeterliliği İçin Genel Şartlar**” standardına göre, “TS EN 50413 İnsanların Elektrik, Manyetik Ve Elektromanyetik Alanlara (1 Hz - 300 Ghz) Maruz Kalması İle İlgili Ölçmeler ve Hesaplama İşlemlerine Ait Temel Standart” kapsamında 4 yıl süreyle akredite olmuştur.

GİRKUM akredite olmakla;

- Ulusal ve uluslararası yasalara uyum,
- Güvenilir teknik yeterlilik,
- Ulusal ve uluslararası yüksek saygınlık,
- Laboratuvarların yeterliliğinin resmi olarak tanınması,
- Müşterilere güvenilir analiz/test hizmeti vermesi,
- Düzenlenen rapor ve sertifikaların uluslararası kabul görmesi,
- Hataların önlenmesi ile maliyetlerin düşürülmesi,

gibi avantajlar elde ederek yapacağı ölçümlerle Gazi Üniversitesi’ne değer katmış olacaktır.

Ankara’da bulunan Üniversitelerde TS EN ISO/IEC 17025:2017 standardı kapsamında akredite olan 5 adet (ODTÜ’de 2, Hacettepe Üniversitesi’nde 2 ve Ankara Üniversitesi’nde 1 laboratuvar) deney laboratuvarları arasına Üniversitemiz bünyesinden ilk defa GİRKUM katılmıştır.

Aynı zamanda, GİRKUM Ülkemizdeki Üniversiteler arasında da “TS EN 50413 İnsanların Elektrik, Manyetik ve Elektromanyetik Alanlara (1 Hz - 300 Ghz) Maruz Kalması İle İlgili Ölçmeler ve Hesaplama İşlemlerine Ait Temel Standart” kapsamında akredite olan tek Uygulama ve Araştırma Merkezi olmanın gururunu da yaşamaktadır.

6.3. Değer Sunumu Tercih

Gelişen teknolojiyle beraber EM Alan maruziyeti her geçen gün artmaktadır. Belirlenen maruziyet limit değerleri zaman içerisinde yapılan literatür çalışmaları ile öncü kurumlar tarafından yeniden oluşturulmaktadır. GİRKUM, toplumun bilinçlenmesi ve maruziyetin azaltılması açısından sorumluluklarının farkında olarak her geçen gün gelişmektedir. Bu doğrultuda hazırlanan Değer sunumu belirleme tablosu kriterleri aşağıdaki tabloda gösterilmiştir.

Tablo 15 Değer Sunumu Belirleme Tablosu

Tercihler	Yok Et	Azalt	Artır	Yenilik Yap
Faktörler				
Akredite Edilmiş Laboratuvar				X
Araştırma Alt Yapıları			X	
Disiplinlerarası Öncelikli Alan Proje Destekleri			X	
İşbirlikleri (Akademik, Sanayi, AR-GE ve Kültürel)			X	
Kurumsal Kimlik ve Markalaşma				X
Ortak Projeler (Bakanlıklar, Belediyeler, STK'lar)				X
Patent, Faydalı Model, Yenilikçi Ürünler				X
Uluslararası Araştırma Projeleri				X
Yayın Sayısı ve Kalitesi			X	

6.4. Temel Yetkinlik Tercih

GİRKUM, Fizik ve Elektrik Elektronik temel alanı başta olmak üzere disiplinler arası yenilikçi ortak çalışma ve işbirliğini desteklemektedir.

Bu doğrultuda;

- Toplum sağlığının EM alanlardan korunması amacıyla projelerin geliştirilmesi,
- Merkez faaliyetleri kapsamında, EM alan kaynağı ölçüm çeşitliliğinin artırılması,
- Verdiği hizmetler neticesinde Merkez gelirinin artırılması,
- Ülkemizde ve etkili olduğu coğrafyada “insan”a hizmet ve hayat boyu öğrenme odaklı uygulamaların yaygınlaştırılması ve geliştirilmesine katkı sağlanması

hedeflenmektedir.

VII. STRATEJİ GELİŞTİRME

7.1. Hedeflerden Sorumlu ve İş Birliği Yapılacak Birimler

Tablo 16 Hedeflerden Sorumlu ve İş Birliği Yapılacak Birimler Tablosu

Birim	H 1.1	H 1.2	H 2.1	H 2.2	H 2.3	H 3.1	H 3.2	H 4.1	H 4.2
GİRKUM(Gazi Üniversitesi İyonlaştırıcı Olmayan Radyasyondan Korunma Uygulama ve Araştırma Merkezi)	S	S	S	S	S	S	S	S	S
Akademik Birimler				İ		İ	İ		
Araştırma-Geliştirme Kurum Koordinatörlüğü				İ					
Basın ve Halkla İlişkiler Müdürlüğü			İ	İ		İ			
Bilgi İşlem Daire Başkanlığı		İ						İ	İ
Genel Sekreterlik			İ		İ	İ		İ	
İdari ve Mali İşler Daire Başkanlığı		İ			İ				
Proje Koordinasyon Uygulama ve Araştırma Merkezleri				İ					
Sosyal İşler ve Toplumsal Katkıdan Sorumlu Rektör Yardımcılığı			İ			İ	İ		
Sosyal İşler ve Toplumsal Katkı Koordinatörlüğü			İ			İ	İ		
Strateji Geliştirme Daire Başkanlığı		İ			İ				
Döner Sermaye İşletme Müdürlüğü		İ			İ			İ	

S: Sorumlu Birim

İ: İş Birliği Yapılacak Birim

7.2. Hedef Kartları

Tablo 17 Hedef Kartı 1.1

HEDEF KARTI - 1							
Amaç (1)	Merkez içi verilen eğitimlerin (personele yönelik yetkinlik artırma ve kalite eğitimleri) kalitesini artırmak, merkez akreditasyonunun (TS EN ISO/IEC 17025:2017) sürdürülebilirliğini sağlamak.						
Hedef (1.1)	Personel yetkinliğinin izlenmesi geliştirilecektir.						
Sorumlu Birim	GİRKUM						
İş Birliği Yapılacak Birimler	Strateji Geliştirme Daire Başkanlığı, Döner Sermaye İşletme Müdürlüğü						
Performans Göstergeleri	Hedefe Etkisi (%)	Plan Dönemi Başlangıç Değeri	2024	2025	2026	2027	2028
PG.1.1.1 Personel Yetkinlik İzleme*	100	1	2	3	4	5	6
Riskler	<ul style="list-style-type: none">• Yetkin personelin işten ayrılması• Küresel salgın vb. mücbir sebepler.						
Stratejiler	<ul style="list-style-type: none">• Rutin yapılan işlerin gözlemlenmesi sağlanacaktır.• Kayıtlar (rapor-form vb.) gözden geçirilecektir.• Cihaz/ekipman bakım kontrol kayıtları gözden geçirilecektir.• İç kalite kontrol ve varsa laboratuvar içi karşılaştırma sonuçları gözden geçirilecektir.• Yeterlilik Testi, LAK sonuçları gözden geçirilecektir.• Problem çözme becerileri değerlendirilecektir. (Yazılı/Sözlü Sınav)						
Maliyet Tahmini	₺0						
Tespitler	<ul style="list-style-type: none">• Merkez personel sayısı yeterli değildir.						
İhtiyaçlar	<ul style="list-style-type: none">• Akademik ve idari personel sayısı artırılmalıdır.						

*Performans göstergesi değerleri kümülatif olarak belirlenmiştir.

Tablo 18 Hedef Kartı 1.2

HEDEF KARTI - 2							
Amaç (1)	Merkez içi verilen eğitimlerin (personele yönelik yetkinlik artırma ve kalite eğitimleri) kalitesini artırmak, merkez akreditasyonunun (TS EN ISO/IEC 17025:2017) sürdürülebilirliğini sağlamak.						
Hedef (1.2)	Akreditasyonun sürdürülebilirliğini sağlamak						
Sorumlu Birim	GİRKUM						
İş Birliği Yapılacak Birimler	Bilgi İşlem Daire Başkanlığı (Anket Destek), İdari ve Mali İşler Daire Başkanlığı, Strateji Geliştirme Daire Başkanlığı, Döner Sermaye İşletme Müdürlüğü						
Performans Göstergeleri	Hedefe Etkisi (%)	Plan Dönemi Başlangıç Değeri	2024	2025	2026	2027	2028
PG.1.2.1 TÜRKAK denetimleri*	20	1	2	3	4	5	6
PG.1.2.2 İç Tetkik*	20	2	3	4	5	6	7
PG.1.2.3 Yönetimin Gözden Geçirilmesi toplantıları*	20	2	3	4	5	6	7
PG.1.2.4 Memnuniyet anket bildirim sayısının artırılması*	20	4	10	11	12	13	14
PG.1.2.5 Cihaz kalibrasyonlarının yapılması*	20	2	9	11	18	20	27
Riskler	<ul style="list-style-type: none">• Cihazların kalibrasyonunun zamanında yapılamaması• Müşterilerden geri bildirim alınmaması• İç tetkik ve YGG toplantılarının yapılmaması• Yıllık denetimlerden başarı elde edilememesi• Yetkin personelin işten ayrılması• Küresel salgın vb. mücbir sebepler.						
Stratejiler	<ul style="list-style-type: none">• Cihaz kalibrasyonları için zaman planlamasında kalibrasyon planına uyulacaktır.• Müşteriler geri bildirim alınması için farklı hatırlatma kanalları tercih edilecektir.• Yıllık İç tetkik ve YGG planlarına sadık kalınacaktır.						
Maliyet Tahmini	₺1.000.000,00						
Tespitler	<ul style="list-style-type: none">• Merkez Mali kaynaklarının yetersiz olması,• Merkez tanınırlığının yeterli olmaması						
İhtiyaçlar	<ul style="list-style-type: none">• Merkez faaliyetlerinin artırılmasının sağlanması,• Merkez tanınırlığının artırılması						

*Performans göstergesi değerleri kümülatif olarak belirlenmiştir.

Tablo 19 Hedef Kartı 2.1

HEDEF KARTI - 3							
Amaç (2)	Merkez vizyonunu güçlendirecek nitelikli ve iş birliği araştırma-geliştirme çalışmaları yürütmek.						
Hedef (2.1)	Merkez faaliyetleri kapsamında yürütülen Elektromanyetik (EM) alan ölçüm sayısının bir önceki döneme göre %10 artırılması sağlanacaktır.						
Sorumlu Birim	GİRKUM						
İş Birliği Yapılacak Birimler	Basın ve Halkla İlişkiler Müdürlüğü, Genel Sekreterlik, Sosyal İşler ve Toplumsal Katkı Koordinatörlüğü, Sosyal İşler ve Toplumsal Katkıdan Sorumlu Rektör Yardımcılığı						
Performans Göstergeleri	Hedefe Etkisi (%)	Plan Dönemi Başlangıç Değeri	2024	2025	2026	2027	2028
PG.2.1.1 Ölçüm hedeflerine bağlı kalmak*	70	28	34	40	47	53	59
PG.2.1.2 Merkez tanıtımı için Broşürlerin hazırlanması	15	0	100(%)	0	0	0	0
PG.2.1.3 Merkez tanıtımı için faaliyetlerin artırılmasını sağlamak (toplumsal katkı seminerleri, sempozyumlar,...)*	15	25	30	35	40	46	53
Riskler	<ul style="list-style-type: none">• Yetkin personelin işten ayrılması• Küresel salgın vb. mücbir sebepler						
Stratejiler	<ul style="list-style-type: none">• Broşürlerin basımı için Basın ve Halkla İlişkiler Müdürlüğü ile iletişime geçilecek,• Faaliyetlerin artırılması için Sosyal İşler ve Toplumsal Katkı Koordinatörlüğü ile iletişime geçilecek.						
Maliyet Tahmini	₺150.000,00						
Tespitler	<ul style="list-style-type: none">• Yeteri kadar ölçüm başvurusunun Merkeze ulaşmaması• Merkez personel sayısının yetersizliği						
İhtiyaçlar	<ul style="list-style-type: none">• Merkez akademik ve teknik personel sayısının artırılması						

*Performans göstergesi değerleri kümülatif olarak belirlenmiştir.

Tablo 20 Hedef Kartı 2.2

HEDEF KARTI - 4							
Amaç (2)	Merkez vizyonunu güçlendirecek nitelikli ve iş birliği araştırma-geliştirme çalışmaları yürütmek.						
Hedef (2.2)	Öğrencilere araştırma yetkinliği kazandırılmasına yönelik proje temelli uygulamalara verilecek Ölçüm sayısının %10 artırılması sağlanacaktır.						
Sorumlu Birim	GİRKUM						
İş Birliği Yapılacak Birimler	<ul style="list-style-type: none">Akademik Birimler, Proje Koordinasyon Uygulama Ve Araştırma Merkezi, Araştırma Geliştirme Kurum Koordinatörlüğü, Basın ve Halkla İlişkiler Müdürlüğü						
Performans Göstergeleri	Hedefe Etkisi (%)	Plan Dönemi Başlangıç Değeri	2024	2025	2026	2027	2028
PG.2.2.1 Akademik birimlerde Merkez tanınırlığını artırmak*	100	6	7	7	7	7	8
Riskler	<ul style="list-style-type: none">Öğrenci veya Akademik danışmanlarının Merkez faaliyetlerinden habersiz olmasıYetkin personelin işten ayrılmasıKüresel salgın vb. mücbir sebeplerCihaz sayısının yetersiz kalması						
Stratejiler	<ul style="list-style-type: none">Üniversitenin Akademik birimlerine ve öğrencilere merkez faaliyetlerini anlatan e-posta gönderimini sağlamak,Akademik birimlerin panosuna merkez posterinin astırılmasını sağlamak,						
Maliyet Tahmini	₺75.000,00						
Tespitler	<ul style="list-style-type: none">Alanında deneyimli ve yetkin akademik kadro bulunmaktadır.Merkez faaliyetleri disiplinler arası ana bilim/bilim dallarını içermektedir.						
İhtiyaçlar	<ul style="list-style-type: none">Gelen talepler doğrultusunda cihazların yenilenmesi ve sayısının artırılması sağlanmalıdır.Basın ve Halkla İlişkiler Müdürlüğü ile iletişim kurulmalıdır.						

*Performans göstergesi değerleri kümülatif olarak belirlenmiştir.

Tablo 21 Hedef Kartı 2.3

HEDEF KARTI - 5							
Amaç (2)	Merkez vizyonunu güçlendirecek nitelikli ve iş birliği araştırma-geliştirme çalışmaları yürütmek.						
Hedef (2.3)	Araştırma-geliştirme süreçlerinde EM Alanlar konusunda Ülkemizde eksik olan Laboratuvarlar arası karşılaştırma (LAK) deneylerinde sağlayıcı olmak.						
Sorumlu Birim	GİRKUM						
İş Birliği Yapılacak Birimler	Genel Sekreterlik, İdari ve Mali İşler Daire Başkanlığı, Strateji Geliştirme Daire Başkanlığı, Döner Sermaye İşletme Müdürlüğü						
Performans Göstergeleri	Hedefe Etkisi (%)	Plan Dönemi Başlangıç Değeri	2024 (%)	2025 (%)	2026 (%)	2027 (%)	2028 (%)
PG.2.3.1 Gerekli cihazların temin edilmesini sağlamak	50	0	10	20	20	0	0
PG.2.3.2 TS EN ISO/IEC 17043 standardının gerekliliklerini sağlamak	50	0	10	10	10	10	10
Riskler	<ul style="list-style-type: none">• Yetkin personelin işten ayrılması• Küresel salgın vb. mücbir sebepler• Cihaz sayısının yetersiz kalması• TS EN ISO/IEC 17043 standardı gerekliliklerinin yerine getirilememesi						
Stratejiler	<ul style="list-style-type: none">• Gerekli cihazlar temin edilecektir. Bunun için projelendirme yapılması sağlanacaktır.• TS EN ISO/IEC 17043 standardı temin edilecektir.• Standart gereklilikleri hazırlanacaktır.• TÜRKAK' a başvuru yapılacaktır.						
Maliyet Tahmini	₺2.000.000,00						
Tespitler	<ul style="list-style-type: none">• Merkezin TS EN ISO/IEC 17025:2017 standart akreditasyonu bulunmaktadır.• Ülkemizde EM alanlar konusunda karşılaştırma deneyleri sağlayıcısı bulunmamaktadır. Bu konuda bir açık söz konusudur.						
İhtiyaçlar	<ul style="list-style-type: none">• Mali destek ihtiyacı bulunmaktadır.• Gerekli eğitim ve laboratuvar ortamı ihtiyacı bulunmaktadır.• Personel sayısının artırılması gerekmektedir.						

Tablo 22 Hedef Kartı 3.1

HEDEF KARTI - 6							
Amaç (3)	Sosyal sorumluluk bilinci, hizmet kalitesi ve paydaşlarla iş birliğini artırarak topluma katkı sağlamak.						
Hedef (3.1)	Toplumsal Katkı amacıyla, sağlıklı yaşam için EM Alanların farkındalığı						
Sorumlu Birim	GİRKUM						
İş Birliği Yapılacak Birimler	Basın ve Halkla İlişkiler Müdürlüğü, Genel Sekreterlik, Sosyal İşler ve Toplumsal Katkı Koordinatörlüğü, Sosyal İşler ve Toplumsal Katkıdan Sorumlu Rektör Yardımcılığı Akademik Birimler						
Performans Göstergeleri	Hedefe Etkisi (%)	Plan Dönemi Başlangıç Değeri	2024	2025	2026	2027	2028
PG.3.1.1 Merkez tanıtımı için faaliyetlerin artırılmasını sağlamak (toplumsal katkı seminerleri, sempozyumlar,...)*	100	25	27	29	31	33	35
Riskler	<ul style="list-style-type: none">Sosyal farkındalık için ilgili taraflarla iletişime geçememekYetkin personelin işten ayrılmasıKüresel salgın vb. mücbir sebepler						
Stratejiler	<ul style="list-style-type: none">Broşürlerin basımı için Basın ve Halkla İlişkiler Müdürlüğü ile iletişime geçilecek,Faaliyetlerin artırılması için Sosyal İşler ve Toplumsal Katkı Koordinatörlüğü ile iletişime geçilecek.						
Maliyet Tahmini	₺150.000,00						
Tespitler	<ul style="list-style-type: none">Yeteri kadar ölçüm başvurusunun Merkeze ulaşmamasıMerkez personel sayısının yetersizliği						
İhtiyaçlar	<ul style="list-style-type: none">Merkez akademik ve teknik personel sayısının artırılması						

*Performans göstergesi değerleri kümülatif olarak belirlenmiştir.

Tablo 23 Hedef Kartı 3.2

HEDEF KARTI - 7							
Amaç (3)	Sosyal sorumluluk bilinci, hizmet kalitesi ve paydaşlarla iş birliğini artırarak topluma katkı sağlamak.						
Hedef (3.2)	Toplumsal katkı amacıyla kurulacak işbirliği için paydaş sayısı artınlacaktır.						
Sorumlu Birim	GİRKUM						
İş Birliği Yapılacak Birimler	Sosyal İşler ve Toplumsal Katkı Koordinatörlüğü, Sosyal İşler ve Toplumsal Katkıdan Sorumlu Rektör Yardımcılığı, Akademik Birimler						
Performans Göstergeleri	Hedefe Etkisi (%)	Plan Dönemi Başlangıç Değeri	2024 (%)	2025 (%)	2026 (%)	2027 (%)	2028 (%)
PG.3.2.1 Yerel yönetim ile işbirliği yapmak	50	1	10	10	10	10	10
PG.3.2.2 Okullar ile işbirliği yapmak	50	2	10	10	10	10	10
Riskler	<ul style="list-style-type: none">• Yetkin personelin işten ayrılması• Küresel salgın vb. mücbir sebepler• Yerel Yönetim ve okullar ile işbirliği kurulamaması• Yerel yönetimdeki idari değişiklikler						
Stratejiler	<ul style="list-style-type: none">• Broşürlerin basımı için Basın ve Halkla İlişkiler Müdürlüğü ile iletişime geçilecek,• Faaliyetlerin artırılması için Sosyal İşler ve Toplumsal Katkı Koordinatörlüğü ile iletişime geçilecek.						
Maliyet Tahmini	₺75.000,00						
Tespitler	<ul style="list-style-type: none">• Yerel yönetimler ile işbirliği adına görüşmelere başlanmıştır.						
İhtiyaçlar	<ul style="list-style-type: none">• Merkez faaliyetlerinin artırılmasının sağlanması,• Merkez tanınırlığının artırılması						

Tablo 24 Hedef Kartı 4.1

HEDEF KARTI - 8							
Amaç (4)	Ulusal ve uluslararası normlar çerçevesinde kurumsal dönüşümü güçlendirmek.						
Hedef (4.1)	Kalite güvencesi sistemi süreçlerinin sürekli izlenmesi, ölçülmesi ve iyileştirilmesi sağlanarak iç ve dış paydaşların katılımı %100 artırılabacaktır.						
Sorumlu Birim	GİRKUM						
İş Birliği Yapılacak Birimler	Bilgi İşlem Daire Başkanlığı (Anket Destek), Genel Sekreterlik, Döner Sermaye İşletme Müdürlüğü						
Performans Göstergeleri	Hedefe Etkisi (%)	Plan Dönemi Başlangıç Değeri	2024	2025	2026	2027	2028
PG.4.1.1 Merkez Danışma ve Yönetim Kurulu toplantıları*	50	5	7	9	11	13	15
PG.4.1.2 Merkez dış paydaşlarından anket alınımının sağlanması*	50	4	5	6	8	10	12
Riskler	<ul style="list-style-type: none">Müşterilerden geri bildirim alınamamasıDanışma kurulu ve Yönetim kurulu üyelerinin toplanamamasıYetkin personelin işten ayrılmasıKüresel salgın vb. mücbir sebepler.						
Stratejiler	<ul style="list-style-type: none">Müşteriler geri bildirim alınması için farklı hatırlatma kanalları tercih edilecektir.Planlanan yıllık Danışma ve Yönetim kurulu toplantı sayısı sağlanacaktır.						
Maliyet Tahmini	₺0						
Tespitler	<ul style="list-style-type: none">Müşterilerin tamamından Anket geribildirimi alınamamıştır.Yıllık Danışma ve Yönetim kurulu toplantıları düzenli olarak yapılmıştır.						
İhtiyaçlar	<ul style="list-style-type: none">İç ve dış paydaş katılımının artırılarak, alınan paydaş görüşleri sonrası geribildirimlerin uygulamaya geçişi.						

*Performans göstergesi değerleri kümülatif olarak belirlenmiştir.

Tablo 25 Hedef Kartı 4.2

HEDEF KARTI - 9							
Amaç (4)	Ulusal ve uluslararası normlar çerçevesinde kurumsal dönüşümü güçlendirmek.						
Hedef (4.2)	Merkezi Laboratuvar Yönetim Sisteminin (MERLAB) Merkez kullanımına alınması sağlanacaktır.						
Sorumlu Birim	GİRKUM						
İş Birliği Yapılacak Birimler	Bilgi İşlem Dairesi Başkanlığı						
Performans Göstergeleri	Hedefe Etkisi (%)	Plan Dönemi Başlangıç Değeri	2024 (%)	2025 (%)	2026 (%)	2027 (%)	2028 (%)
PG.4.2.1 Bilgi İşlem Dairesi ile ortak MERLAB sistem çalışmalarının yapılması	50	50	60	10	10	10	10
PG.4.2.2 MERLAB sisteminin, Merkez'de uygulamaya başlanması	50	0	70	30	0	0	0
Riskler	<ul style="list-style-type: none">• Yetkin personelin işten ayrılması• Küresel salgın vb. mücbir sebepler• MERLAB sistemine geçişte arıza olması• Merkez müşteri profilinin MERLAB sistemine uyum sağlayamaması						
Stratejiler	<ul style="list-style-type: none">• Bilgi İşlem Dairesi Başkanlığı personelinin MERLAB sistemini GİRKUM için uyarlaması• Merkez personelinin MERLAB sistemi eğitimini alması						
Maliyet Tahmini	₺0						
Tespitler	<ul style="list-style-type: none">• Bilgi İşlem Daire Başkanlığı MERLAB sistemini GİRKUM için uyarlama aşamasındadır.						
İhtiyaçlar	<ul style="list-style-type: none">• MERLAB sisteminin GİRKUM personeline öğretilmesi• Merkez dokümantasyon sistemi ile MERLAB entegrasyonunun sağlanması						

7.3. Hedef Riskleri ve Kontrol Faaliyetleri

Tablo 26 Hedef Riskleri ve Kontrol Faaliyetleri

Risk	Açıklama	Kontrol Faaliyetleri
H.1.1 Personel yetkinliğinin izlenmesi geliştirilecektir.		
<ul style="list-style-type: none">Yetkin personelin işten ayrılmasıKüresel salgın vb. mücbir sebepler.	<ul style="list-style-type: none">Merkez işleyişinin aksaması	<ul style="list-style-type: none">Kayıtlar (rapor-form vb.) gözden geçirilecektir.Cihaz/ekipman bakım kontrol kayıtları gözden geçirilecektir.İç kalite kontrol ve varsa laboratuvar içi karşılaştırma sonuçları gözden geçirilecektir.Yeterlilik Testi, LAK sonuçları gözden geçirilecektir.Problem çözme becerileri değerlendirilecektir. (Yazılı/Sözlü Sınav)
H.1.2 Akreditasyonun sürdürülebilirliğini sağlamak		
<ul style="list-style-type: none">Cihazların kalibrasyonunun zamanında yapılamamasıMüşterilerden geri bildirim alınmamasıİç tetkik ve YGG toplantılarının yapılmamasıYıllık denetimlerden başarı elde edilememesiYetkin personelin işten ayrılmasıKüresel salgın vb. mücbir sebepler.	<ul style="list-style-type: none">Cihazların kalibrasyonunun aksaması, Merkez içi kontrollerin zamanında yapılamaması, akreditasyon sürecini olumsuz etkilemesiAnketlere katılımın düşük olması, sonuçların geçerliliğini ve iyileştirme faaliyetlerini olumsuz etkilemesiMerkez işleyişinin aksaması	<ul style="list-style-type: none">Cihaz kalibrasyonları için zaman planlamasında kalibrasyon planına uyulacaktır.Müşteriler geri bildirim alınması için farklı hatırlatma kanalları tercih edilecektir.Yıllık İç tetkik ve YGG planlarına sadık kalınacaktır.
H.2.1 Merkez faaliyetleri kapsamında yürütülen Elektromanyetik (EM) alan ölçüm sayısının bir önceki döneme göre %10 artırılması sağlanacaktır.		
<ul style="list-style-type: none">Yetkin personelin işten ayrılmasıKüresel salgın vb. mücbir sebepler	<ul style="list-style-type: none">EM Alan ölçümlerinin olumsuz etkilenmesiMerkez işleyişinin aksaması	<ul style="list-style-type: none">Broşürlerin basımı için Basın ve Halkla İlişkiler Müdürlüğü ile iletişime geçilecek,Faaliyetlerin artırılması için Sosyal İşler ve Toplumsal Katkı Koordinatörlüğü ile iletişime geçilecek.
H.2.2 Öğrencilere araştırma yetkinliği kazandırılmasına yönelik proje temelli uygulamalara verilecek Ölçüm sayısının %10 artırılması sağlanacaktır.		
<ul style="list-style-type: none">Öğrenci veya Akademik danışmanlarının Merkez faaliyetlerinden habersiz olmasıYetkin personelin işten ayrılmasıKüresel salgın vb. mücbir sebeplerCihaz sayısının yetersiz kalması	<ul style="list-style-type: none">Merkez ile öğrenci arasındaki işbirliğin olumsuz etkilenmesiMerkez işleyişinin aksaması	<ul style="list-style-type: none">Üniversitenin Akademik birimlerine ve öğrencilere merkez faaliyetlerini anlatan e-posta gönderimini sağlamak,Akademik birimlerin panosuna merkez posterinin astırılmasını sağlamak
H.2.3 Araştırma-geliştirme süreçlerinde EM Alanlar konusunda Ülkemizde eksik olan Laboratuvarlar arası karşılaştırma (LAK) deneylerinde sağlayıcı olmak.		

<ul style="list-style-type: none"> Yetkin personelin işten ayrılması Küresel salgın vb. mücbir sebepler Cihaz sayısının yetersiz kalması TS EN ISO/IEC 17043 standardı gerekliliklerinin yerine getirilememesi 	<ul style="list-style-type: none"> Ülkemizde eksik olan Laboratuvarlar arası karşılaştırma (LAK) deneylerinde sağlayıcı olmak adına planlanan sürecinin olumsuz etkilenmesi Merkez işleyişinin aksaması 	<ul style="list-style-type: none"> Gerekli cihazlar temin edilecektir. Bunun için projelendirme yapılması sağlanacaktır. TS EN ISO/IEC 17043 standardı temin edilecektir. Standart gereklilikleri hazırlanacaktır. TÜRKAK'a başvuru yapılacaktır.
H.3.1 Toplumsal Katkı amacıyla, sağlıklı yaşam için EM Alanların farkındalığı		
<ul style="list-style-type: none"> Sosyal farkındalık için ilgili taraflarla iletişime geçememek Yetkin personelin işten ayrılması Küresel salgın vb. mücbir sebepler 	<ul style="list-style-type: none"> Merkez misyonu gereği EM alan bilincinin topluma yayılmasının olumsuz etkilenmesi Merkez işleyişinin aksaması Mücbir sebeplerle etkinliklerin istenen düzeyde düzenlenememesi ve katılımın düşük kalması 	<ul style="list-style-type: none"> Broşürlerin basımı için Basın ve Halkla İlişkiler Müdürlüğü ile iletişime geçilecek, Faaliyetlerin artırılması için Sosyal İşler ve Toplumsal Katkı Koordinatörlüğü ile iletişime geçilecek.
H.3.2 Toplumsal katkı amacıyla kurulacak işbirliği için paydaş sayısı artırılacaktır.		
<ul style="list-style-type: none"> Yetkin personelin işten ayrılması Küresel salgın vb. mücbir sebepler Yerel Yönetim ve okullar ile işbirliği kurulamaması Yerel yönetimdeki idari değişiklikler 	<ul style="list-style-type: none"> Merkezin planladığı işbirliği sürecinin olumsuz etkilenmesi Merkez işleyişinin aksaması Mücbir sebeplerle etkinliklerin istenen düzeyde düzenlenememesi 	<ul style="list-style-type: none"> Broşürlerin basımı için Basın ve Halkla İlişkiler Müdürlüğü ile iletişime geçilecek, Faaliyetlerin artırılması için Sosyal İşler ve Toplumsal Katkı Koordinatörlüğü ile iletişime geçilecek.
H.4.1 Kalite güvencesi sistemi süreçlerinin sürekli izlenmesi, ölçülmesi ve iyileştirilmesi sağlanarak iç ve dış paydaşların katılımı %100 artırılacaktır.		
<ul style="list-style-type: none"> Müşterilerden geri bildirim alınamaması Danışma kurulu ve Yönetim kurulu üyelerinin toplanamaması Yetkin personelin işten ayrılması Küresel salgın vb. mücbir sebepler. 	<ul style="list-style-type: none"> Anketlere katılımın düşük olması, sonuçların geçerliliğini ve iyileştirme faaliyetlerini olumsuz etkilemesi Merkez işleyişinin aksaması Mücbir sebeplerle etkinliklerin istenen düzeyde düzenlenememesi 	<ul style="list-style-type: none"> Müşteriler geri bildirim alınması için farklı hatırlatma kanalları tercih edilecektir. Planlanan yıllık Danışma ve Yönetim kurulu toplantı sayısı sağlanacaktır.
H.4.2 Merkezi Laboratuvar Yönetim Sisteminin (MERLAB) Merkez kullanımına alınması sağlanacaktır.		
<ul style="list-style-type: none"> Yetkin personelin işten ayrılması Küresel salgın vb. mücbir sebepler MERLAB sistemine geçişte arıza olması Merkez müşteri profilinin MERLAB sistemine uyum sağlayamaması 	<ul style="list-style-type: none"> Yaşanacak teknik sorunlar nedeniyle MERLAB ile entegrasyon sürecinin olumsuz etkilenmesi Merkez işleyişinin aksaması 	<ul style="list-style-type: none"> Bilgi İşlem Dairesi Başkanlığı personelinin MERLAB sistemini GİRKUM için uyarlaması Merkez personelinin MERLAB sistemi eğitimini alması

7.4. Maliyetlendirme

2024-2028 Stratejik Planın uygulanması amacıyla 2024 yılında toplam ₺ 720.000,00'e ihtiyaç duyulmaktadır. Anılan tutarın amaç ve hedefler itibarıyla beş yıllık dağılımını gösteren "Tahmini Maliyet Tablosu" aşağıda yer almaktadır.

Tablo 27 Tahmini Maliyet Tablosu

	2024(₺)	2025(₺)	2026(₺)	2027(₺)	2028(₺)	Toplam Maliyet(₺)
Amaç 1	150.000,00	40.000,00	300.000,00	60.000,00	450.000,00	1.000.000,00
Hedef 1.1	0	0	0	0	0	0
Hedef 1.2	150.000,00	40.000,00	300.000,00	60.000,00	450.000,00	1.000.000,00

Amaç 2	555.000,00	510.000,00	715.000,00	170.000,00	275.000,00	2.225.000,00
Hedef 2.1	150.000,00	0	0	0	0	150.000,00
Hedef 2.2	5.000,00	10.000,00	15.000,00	20.000,00	25.000,00	75.000,00
Hedef 2.3	400.000,00	500.000,00	700.000,00	150.000,00	250.000,00	2.000.000,00
Amaç 3	15.000,00	30.000,00	45.000,00	60.000,00	75.000,00	225.000,00
Hedef 3.1	10.000,00	20.000,00	30.000,00	40.000,00	50.000,00	150.000,00
Hedef 3.2	5.000,00	10.000,00	15.000,00	20.000,00	25.000,00	75.000,00
Amaç 4	0	0	0	0	0	0
Hedef 4.1	0	0	0	0	0	0
Hedef 4.2	0	0	0	0	0	0
Genel Yönetim Giderleri	0	0	0	0	0	0
TOPLAM	720.000,00	580.000,00	1.060.000,00	290.000,00	800.000,00	3.500.000,00

VIII. İZLEME VE DEĞERLENDİRME

Stratejik Planın uygulanmasının sistematik takibi ve kurumsal faaliyetlerin sürekli iyileştirilmesi, etkili ve objektif bir izleme ve değerlendirme süreci ile gerçekleştirilecektir. İzleme faaliyetleri, tanımlanmış performans göstergeleri aracılığıyla önceden belirlenmiş aralıklarda stratejik plan kapsamındaki hedeflere erişimi izlemeyi, belirlenen dönemler itibarıyla raporlamayı ve yöneticilerin değerlendirmesine sunmayı içerir. Değerlendirme, stratejik planda yer alan amaç ve hedeflere ulaşılmasında performans göstergelerinin ilgililiğini, sürdürülebilirliğini ve etkinliğini nesnel olarak analiz faaliyetleridir. İzleme ve değerlendirme faaliyetleriyle stratejik plan amaç ve hedeflerinin nesnel ve ölçülebilir göstergelerle ilişkilendirilmesi sayesinde, stratejik plan amaç ve hedeflerine ulaşmak için yöneticilerin bilgiyle desteklenmesi ve gerektiğinde iyileştirici tedbir amaçlı kararlar alması sağlanır.

Bu amaçla, GİRKUM tarafından merkez stratejik planı her yıl altışar aylık ve yıllık sürelerde birikimli bir şekilde izlenecek ve hazırlanan raporlar vasıtasıyla kayıt altına alınacaktır. Her yılın ilk altı ayında ulaşılan performans düzeyi dikkate alınarak izlemenin yapıldığı yılın sonu itibarıyla hedeflenen değere ulaşıp ulaşılamayacağının analizi yapılacak ve değerlendirilecektir. Bu sayede, hedeflenen değerlere ulaşılmasını sağlayacak temel tedbirler belirlenecek ve önleyici eylem planları hazırlanarak planın başarıya ulaşması için gereken tedbirler alınacaktır.

İzlemenin yapıldığı yılın sonunda ulaşılan performans düzeyi dikkate alınarak değerlendirme raporu talep doğrultusunda hazırlanacaktır. Hazırlanan stratejik plan faaliyet raporu için önemli bir temel teşkil edecektir.

EKLER

EK-1

Tablo 28 Paydaş-Ürün/Hizmet Matrisi (Eğitim, Araştırma ve Geliştirme, Toplumsal Katkı)

PAYDAŞLAR	EĞİTİM			ARAŞTIRMA VE GELİŞTİRME					TOPLUMSAL KATKI		
	Ulusal İş Birlikleri	Uzaktan Eğitim Programları	Kütüphane Hizmetleri	İç Destekli Ulusal/Uluslararası Bilimsel Araştırma Projeleri	Dış Destekli Ulusal/Uluslararası Araştırma Projeleri	Bilimsel Etkinlikler	Bilimsel Yayın, Patent ve Endüstriyel Tasarım Faaliyetleri	Bilimsel Danışmanlık Hizmetleri	Kongres, Sempozyum, Seminer vb. Etkinlikler	Sosyal Sorumluluk Projeleri	Çevre Bilinci ve Sorunların Hakkında Farkındalık Geliştirme Faaliyetleri (Doğayı ve hayvanları koruma)
Akademik Personel	X	X	X	X	X	X	X	X	X	X	X
İdari Personel	X	X	X	X	X	X	X	X	X	X	X
Üniversite Birimleri	X	X	X	X	X	X	X	X	X	X	X
Adalet Bakanlığı	X	-	-	-	-	-	-	-	-	-	-
Akreditasyon Kuruluşları	X	X	X	-	-	-	-	-	X	-	-
Ankara Barosu	X	-	-	-	-	-	-	-	-	-	-
Ankara Büyükşehir ve İlçe Belediyeleri	X	-	-	-	X	X	-	-	X	X	X
Bankalar	X	-	-	-	-	-	-	-	-	-	-
Bilgi Teknolojileri ve İletişim Kurumu (BTK)	X	-	-	-	-	-	-	-	-	-	-
Cumhurbaşkanlığı	X	-	-	-	-	-	-	-	-	-	-
Cumhurbaşkanlığı Strateji ve Bütçe Başkanlığı	-	-	-	X	X	X	-	-	-	-	-
Çevre, Şehircilik ve İklim Değişikliği Bakanlığı	X	-	-	-	-	-	-	-	-	-	-
Diğer Bakanlıklar/Kamu	X	-	-	-	-	-	-	-	-	-	-

Kurumları											
Diğer Yönetimler	Yerel	X	-	-	-	-	-	-	-	-	-
Hastaneler (Diğer)		X	-	-	-	-	-	-	-	-	-
Mesleki Kurumu (MYK)	Yeterlilik	X	-	-	-	-	-	-	-	-	-
Özel Kuruluşları	Sektör ve İşverenler	X	-	-	-	-	-	-	-	-	-
Sivil Kuruluşları	Toplum	X	-	-	-	-	-	-	-	-	-
TRT		X	-	-	-	-	-	-	-	-	-
TSE		X	-	-	-	-	-	-	-	-	-
TÜBİTAK (UME)		X	-	-	-	-	-	-	-	-	-
Türk Telekom		X	-	-	-	-	-	-	-	-	-
Uluslararası Kuruluşlar (UNESCO/ILO/WHO /UNICEF/Dünya Bankası vb.)		X	-	-	-	-	-	-	-	-	-
Üniversiteler (Ulusal ve Uluslararası)		X	-	-	-	-	-	-	-	-	-

Tablo 29 Paydaş-Ürün/Hizmet Matrisi (Kurumsal Dönüşüm)

PAYDAŞLAR	KURUMSAL DÖNÜŞÜM									
	Kurumsal Akreditasyon ve İzleme Çalışmaları	TS-EN ISO/IEC 17025:2017	Bilgi Yönetim Sistemi	Kalite ve Akreditasyon Raporları	TS-EN ISO 9001:2015	Kalite Eğitimi	Risk Çalışmaları	SP İzleme ve Değerlendirme Çalışmaları	İç Kontrol Faaliyetleri	İç Denetim Faaliyetleri
Akademik Personel	X	X	X	X	X	X	X	X	X	X
İdari Personel	X	X	X	X	X	X	X	X	X	X
Üniversite Birimleri	X	X	X	X	X	X	X	X	X	X
Akreditasyon Kuruluşları	-	X	-	X	-	X	-	X	X	-
Öğrenciler	X	-	X	X	-	-	X	X	-	-
Öğrenci Toplulukları	X	-	X	-	-	-	-	-	-	-
Özel Sektör Kuruluşları ve İşverenler	X	X	-	X	X	-	-	-	-	-
TSE	-	-	-	-	X	-	-	-	-	-
Türkiye	-	-	-	-	-	-	-	X	-	-

Büyük Millet Meclisi										
Ulaştırma ve Altyapı Bakanlığı	-	-	X	-	-	-	-	-	-	-
Üniversiteler (Ulusal ve Uluslararası)	X	X	X	-	-	-	-	-	-	-
YÖK	-	-	-	X	-	-	-	-	-	-
Cumhurbaşkanlığı Strateji ve Bütçe Başkanlığı	-	-	-	-	-	-	-	X	-	-



Gazi Üniversitesi Rektörlüğü 06500 Teknikokullar / Ankara / TÜRKİYE
T +90 312 202 20 00 • F +90 312 221 32 02