



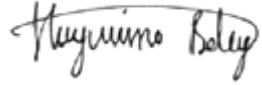
GAZİ ÜNİVERSİTESİ

**NÖROPSİKİYATRİ EĞİTİM UYGULAMA VE
ARAŞTIRMA MERKEZİ**

2023 YILI FAALİYET RAPORU

BİRİM / ÜST YÖNETİCİ SUNUŞU

Nöropsikiyatri Eğitim Araştırma ve Uygulama Merkezi 2023 yılı Faaliyet raporu ekte sunulmuştur.



Prof. Dr. Hayrunisa BOLAY BELEN
Merkez Müdürü

I. GENEL BİLGİLER

A. Misyon ve Vizyon

Misyon

Gazi Üniversitesi Nöropsikiyatri Merkezi araştırmacı, sorgulayıcı, çözümleyici düşünce yapısında, nörobilim alanında liderlik yapabilecek, bilgiyi üreterek, paylaşarak ve hayata dönüştürerek toplumun gelişme sürecine katkıda bulunmayı görev edinmiştir.

Vizyon

Vizyonumuz; beyin bilimleri ile ilgili normal zihin işlevlerinden nöropsikiyatrik hastalıklara uzanan geniş bir yelpazede özgün araştırmaları, üst düzey sorgulayıcı eğitimi ve yaratıcı faaliyetleri ile ulusal ve uluslararası düzeyde saygın ve lider bir araştırma merkezi olmaktır.

B. Yetki, Görev ve Sorumluluklar

Gazi Üniversitesi'ni beyin bilimleri alanında çalışan disiplinlerin etkileşim içinde olacağı bir kurum haline getirmek, üniversite ve fakülte bünyesinde beyin bilimleri araştırmalarının kurumsal bir çerçevede yürütmesini sağlamak amacıyla; **Gazi Üniversitesi Nöropsikiyatri Eğitim Araştırma ve Uygulama Merkezi**, 20 Nisan 2006, 26145 sayılı Resmi Gazete'de yayınlanan yönetmelikle kurulmuştur. Merkezin kuruluşundan itibaren gerçekleştirdiği faaliyetleri Gazi Üniversitesi Stratejik Planı ile uyumluluk içindedir.

Birimin araştırmalarda kullanabildiği fiziki ve teknik alt yapısı bulunmaktadır. Merkezin kadrolu akademik ve idari personeli bulunmamaktadır. Öğ. Gör. Elif Gülçiçek Abbasoğlu Topa, Mart 2017 tarihinden itibaren merkezimizde 13/b-4 görevlendirme ile çalışmaktadır.

Birimin mevcut araştırma faaliyetleri belirlenen hedefleriyle uyumludur. Yıllık faaliyet raporları ve içeriğinde bulunan yayınlanan makale sayısı, bitirilen tez sayısı, sunulan poster sayısı, yayınlara yapılan atıf sayısı ve ödüller değerlendirmeye tabi tutulmaktadır.

Merkez 2006-2007 öğretim yılı bahar döneminden itibaren Sağlık Bilimleri Enstitüsü bünyesinde kurulan Nörobilim Doktora Programını yürütmektedir. Merkez bünyesinde bulunan nörobilim laboratuvarları ise uygulamalı dersler ve araştırma amacıyla kullanılmaktadır.

Programın amacı; beyin işlev ve bozukluklarıyla ilgili biyolojik, psikolojik, tıbbi ve sosyal bilim disiplinleri arasında işbirliği ve eşgüdüm sağlayarak, beyin işlevlerinde bozukluğa yol açan hastalıkların etiyolojisi, patofizyolojisi, tanı ve tedavi seçeneklerine yönelik klinik ve deneysel ulusal ve uluslararası nitelikte araştırmaları yapabilecek, yeni tedavi uygulamalarını geliştirebilecek insan gücü yetiştirmektir. Beynin normal işlevini yerine getirememesi ve hastalıkların patofizyolojisine aracılık eden mekanizmaların anlaşılmasına olanak sağlayacak hayvan modellerinin geliştirilmesi, kliniğe uygunluğu ile birlikte ele alınacak ve nörobilim konularının bir bütün oluşturacak şekilde geleceğin olası akademisyenlerine kazandırılması hedeflenmektedir. Zihin işlevlerinin moleküler düzeyden felsefi düzeye dek uzanan geniş bir yelpazede araştırılması ve bu sürecin disiplinlerarası yaklaşımla yürütülebilmesi

amaçlanmaktadır. Bu yolla beyin zihin sorunsalına indirgemeci yaklaşımlar yerine bütünleştirici bir yaklaşımla çözüm bulma olanağı yaratılabilecektir.

Nörobilim Doktora programında toplam 6 doktora öğrencisi eğitimini sürdürmektedir. **YÖK 100/2000** programında 3 doktora öğrencisi insan beyni ve nörobilim alanında eğitimini sürdürmektedir. 2023 yılında 4 nörobilim doktora öğrencisi mezun olmuştur.

C. İdareye İlişkin Bilgiler

1. Fiziksel Yapı

Lab. Alanı: 100 m² (Nörobilim ana laboratuvar + motor kontrol laboratuvarı)

1.1. Eğitim Alanları Derslikler*

Eğitim Alanı	Kapasitesi 0–50	Kapasitesi 51–75	Kapasitesi 76–100	Kapasitesi 101–150	Kapasitesi 151–250	Kapasitesi 251–Üzeri
Nörobilim Lab.	1					
Motor Kontrol Lab.	1					
Toplam	2					

* Sayı olarak belirtilecektir.

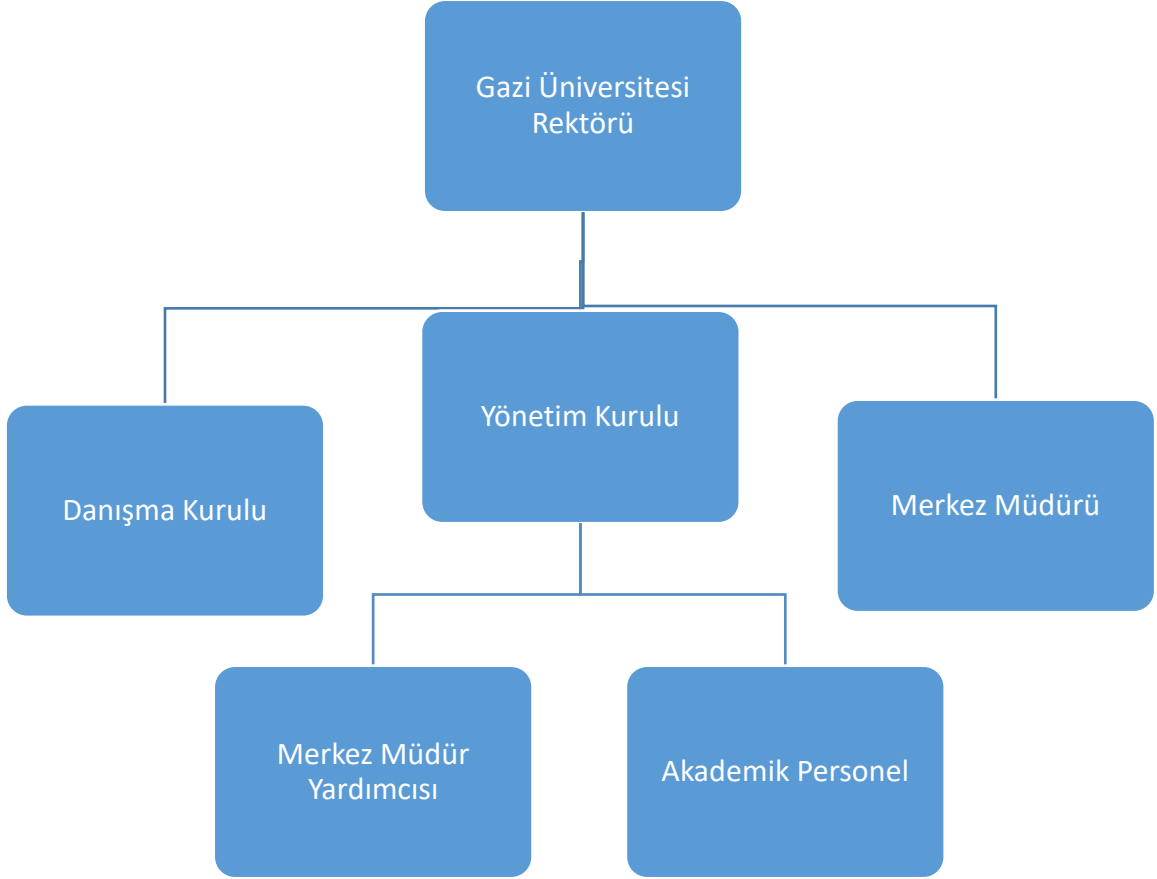
Nörobilim Lab Kapasitesi: 6 Kişi

Nörobilim Lab. Alanı: 70 m²

Motor Kontrol Lab. Kapasitesi: 3 Kişi

Motor Kontrol Lab. Alanı: 30 m²

2. Teskilat Yapısı



3. Teknoloji ve Bilişim Altyapısı

3.1. Bilgisayarlar

Masa üstü bilgisayar Sayısı: 4 Adet

3.2. Kütüphane Kaynakları

Kitap Sayısı: 20 Adet

3.3. Diğer Bilgi ve Teknolojik Kaynaklar ve Araştırma Olanakları

Cinsi	İdari Amaçlı (Adet)	Eğitim Amaçlı (Adet)	Araştırma Amaçlı (Adet)
Yazıcı	1		
Kameralar			1
Mikroskoplar			2
Ultrasonik ses kayıt cihazı			1
Flowmetre (akış ölçer)			1
Hassas terazi			1
Stereotaktik çerçeve ve mikromanuplatör sistemi			1
Rat blanket sistem			1
Elektrofizyolojik kayıt sistemi			1
Laboras deney hayvanı hareket analiz sistemi			1
Aestesiyometer			1
Elektronik von frey			1
Mikrotom			1
Isıtıcılı manyetik karıştırıcı			1
pH metre			1
Vorteks			1
Tüp sallama rotatörü			1
Deney hayvanı barındırma ve bakım dolabı (12 saat gece 12 saat gündüz döngülü)			1
Deney hayvanı ventilatör cihazı			1
Deney hayvanı labirenti ve açık alan deney düzeneği			2
İnfüzyon pompası			1
Kuru Buz cihazı			1

Cold-plate ağrı davranışı ölçme düzeneği			1
Deney hayvanı forced swim test			1

4. İnsan Kaynakları

4.1. Akademik Personel

Merkezin kadrolu akademik personeli bulunmamaktadır.

Akademik Personel					
	Kadroların Doluluk Oranına Göre			Kadroların İstihdam Şekline Göre	
	Dolu	Boş	Toplam	Tam Zamanlı	Yarı Zamanlı
Profesör					
Doçent					
Dr. Öğr. Üyesi					
Öğretim Görevlisi	1*		1*	1*	
Araştırma Görevlisi					
Toplam	1		1	1	

*2547 sayılı Yükseköğretim Kanunu'nun 13-b/4 maddesi ile merkezimize görevlendirilen.

4.2. Akademik Personelin Yaş İtibarıyla Dağılımı

Akademik Personelin Yaş İtibarıyla Dağılımı						
	21-25 Yaş	26-30 Yaş	31-35 Yaş	36-40 Yaş	41-50 Yaş	51- Üzeri
Kişi Sayısı					1	
Yüzde						

4.3. İdari Personel

Merkezin idari personeli bulunmamaktadır.

5. Sunulan Hizmetler

5.1. Eğitim Hizmetleri

Merkez bünyesinde bulunan Nörobilim laboratuvarında Sağlık Bilimleri Enstitüsüne bağlı Nörobilim doktora programı öğrencileri eğitim görmektedir.

5.1.1. Lisansüstü Öğrenci Sayıları

Öğrencilerin Programlara Göre Dağılımı							
Birim Adı	Programı	Yüksek Lisans Öğrenci Sayısı			Doktora Öğrenci Sayısı	Sanatta Yeterlilik Öğrenci Sayısı	Toplam
		Tezli	Tezsiz	Uzaktan			
Sağlık Bilimleri Enstitüsü	Nörobilim doktora programı				13		13
Toplam					13		13

5.1.2. Lisansüstü Mezun Sayısı

Mezunların Programlara Göre Dağılımı							
Birim Adı	Programı	Yüksek Lisans Mezun Sayısı			Doktora Mezun Sayısı	Sanatta Yeterlilik Mezun Sayısı	Toplam
		Tezli	Tezsiz	Uzaktan			
Sağlık Bilimleri Enstitüsü	Nörobilim doktora programı				4		4
Toplam					4		4

5.2. Sağlık Hizmetleri

Merkezde sağlık hizmeti verilmemektedir.

5.3. İdari Hizmetler

Merkezin döner sermaye geliri bulunmamaktadır. Araştırmalar ve dolayısıyla harcamalar araştırma projeleri kapsamında yapılmaktadır ve Merkez yönetim kurulunun onayıyla gerçekleştirilmektedir.

6. Yönetim ve İç Kontrol Sistemi

Araştırma, proje, yayın ve atıf sayıları Nöropsikiyatri Eğitim Araştırma ve Uygulama Merkezi yönetim kurulu tarafından yılda iki kere (Ocak-Haziran, Temmuz-Aralık dönemleri olmak üzere) düzenli olarak kontrol edilmekte ve Gazi Üniversitesi Araştırma Kurum Koordinatörlüğüne rapor edilmektedir.

II. AMAÇ ve HEDEFLER

1. Üniversitenin araştırma vizyonunun güçlendirilmesine katkı sağlayacak nitelikli ve katma değeri yüksek araştırma-geliştirme çalışmaları yürütmek.
2. Üniversitenin stratejileriyle uyumlu ulusal ve uluslararası araştırma geliştirme çalışmaları için araştırma merkezimizin fiziki alt yapısını güçlendirmek. Ulusal kalkınma planları ile uyumlu biçimde, Ankara Üniversitesi ve ODTÜ ortaklığında Ulusal Nörobilim ve Nöroteknoloji Mükemmeliyet Merkezi (NÖROM) kurulmasını gerçekleştirmek.
3. Uluslararası nitelikli ve multidisipliner çalışma yapabilen araştırma potansiyeli yüksek akademik personel ve araştırmacı sayısını arttırmak.
4. Uluslararası ve ulusal indeksli bilimsel yayın organlarında (kitap, dergi, vb.) yer alan yayın ve atıf sayılarının arttırmak.
5. Araştırma süreci ve sonuçlarının topluma fayda sağlaması amacıyla beyin ve sinir sisteminin sağlık ve hastalıkları ile ilgili bilginin paylaşarak toplumun farkındalığının arttırılmasını sağlamak.
6. Sivil toplum kuruluşları ile nörobilim alanında iş birliği protokolleri imzalayarak nörobilim temelli eğitim programlarının, biyoteknolojik ilaçların geliştirilmesi; çeşitli beyin hastalıkları ile ilgili ortak farkındalık etkinliklerinin düzenlenmesini sağlamak.

7. Eleştirel düşünme, eleştirel okuma ve diğer düşünme süreçleri ile ilgili toplumda farkındalık yaratacak etkinlikler düzenlemek.
8. Nörobilim Doktora Programı doktora öğrencisi sayısını arttırmak. YÖK 100/2000 programı ile doktora öğrencisi almak.
9. Doktora öğrencilerinin uluslararası projelerde görev almasını ve yurtdışında araştırma deneyimi kazanmasını sağlamak.

A. Temel Politika ve Öncelikler

Temel politika ve önceliklerimiz ülkenin 11. Kalkınma Planı, YÖK'ün Araştırma Üniversitelerinde ihtisaslaşma Stratejisi, Üniversitemizin Stratejik Planı ve YÖK öncelikli alanlarından olan “İnsan Beyni ve Nörobilim” öncelikli alanı doğrultusunda düzenlenmiştir.

B. Birimin Stratejik Planında Yer Alan Amaç ve Hedefler

Stratejik Amaçlar	Stratejik Hedefler
Stratejik Amaç-1 Nitelikli ve etkisi yüksek bilimsel araştırma çalışmaları yürütmek	Hedef-1 Uluslararası ve ulusal indeksli bilimsel yayın organlarında merkez adresli nitelikli yayın ve atıf sayılarının en az %10 oranında artırılması.
	Hedef-2 Merkezde gerçekleştirilen nitelikli ulusal, uluslararası ve kurumsal bilimsel araştırma projeleri ve patent başvuru sayılarının en az %10 oranında artırılması.
Stratejik Amaç-2 Nörobilim alanında bilim insanı yetiştirmek ve bu kişileri bünyesinde barındırmak	Hedef-1 Bilimsel araştırma projelerinde görev alan nörobilim doktora öğrencisi ve doktora sonrası araştırmacı sayısının %10 oranında artırılması
Stratejik Amaç-3 Araştırma süreci ve sonuçlarının nörobilim topluluğu ve toplumla paylaşılması	Hedef-1 Bilimsel toplantı ve toplumsal farkındalığa ait faaliyetlerin en az %10 artırılması

III. FAALİYETLERE İLİŞKİN BİLGİ VE DEĞERLENDİRMELER

A. Mali Bilgiler

Merkezin döner sermaye geliri yoktur. Araştırmalar ve dolayısıyla harcamalar araştırma projeleri kapsamında yapılmaktadır ve Merkez yönetim kurulu onayıyla gerçekleşmektedir.

B. Performans Bilgileri

1. Faaliyet ve Proje Bilgileri

1.1. Faaliyet Bilgileri

1.1.1. Düzenlenen Bilimsel Toplantılar, Etkinlikler

BÖLÜM ADI	Sempozyum		Kongre		Konferans		Panel		Seminer		Diğer* Etkinlikler		Genel Toplam
	A	B	A	B	A	B	A	B	A	B	A	B	
NPM				2					6	2	21		31

A: Ulusal, B: Uluslararası

* Diğer etkinlikler aşağıda belirtilecektir.

Diğer Etkinlikler	Sayısı
Laboratuvar ve proje toplantısı	20
Kurs	1

1.1.2. Bilimsel Yayın Sayıları

BÖLÜM ADI	Makale*		Bildiri*		Kitap Bölümü
	A	B	A	B	
NPM	5	17	11		4

A: Ulusal, B: Uluslararası

1.1.3. Üniversiteler Arasında Yapılan İkili Anlaşmalar

ÜNİVERSİTE ADI	ANLAŞMANIN İÇERİĞİ
Ankara Üniversitesi Beyin Araştırmaları Uygulama ve Araştırma Merkezi (BAUM)	Nöropsikiyatri Eğitim, Araştırma ve Uygulama merkezi olarak nöro bilim alanında işbirliği protokolü
İstanbul Medipol Üniversitesi Sağlık Bilim ve Teknolojileri Araştırma Enstitüsü (SABİTA)	Nöropsikiyatri Eğitim, Araştırma ve Uygulama merkezi olarak nöro bilim alanında işbirliği protokolü
Bayburt Üniversitesi Türkçe Öğretimi Uygulama ve Araştırma Merkezi (BAYÜTÖMER)	Nöropsikiyatri Eğitim, Araştırma ve Uygulama merkezi olarak nöro bilim alanında işbirliği protokolü
Gümüşhane Üniversitesi Dil Eğitimi Uygulama ve Araştırma Merkezi (GÜDEM)	Nöropsikiyatri Eğitim, Araştırma ve Uygulama merkezi olarak nöro bilim alanında işbirliği protokolü
TED Üniversitesi	Nöropsikiyatri Eğitim, Araştırma ve Uygulama merkezi olarak nöro bilim alanında işbirliği protokolü
Muğla Üniversitesi	Nöropsikiyatri Eğitim, Araştırma ve Uygulama merkezi olarak nöro bilim alanında işbirliği protokolü
Balıkesir Üniversitesi	Nöropsikiyatri Eğitim, Araştırma ve Uygulama merkezi olarak nöro bilim alanında işbirliği protokolü
Hitit Üniversitesi	Nöropsikiyatri Eğitim, Araştırma ve Uygulama merkezi olarak nöro bilim alanında işbirliği protokolü
İzmir Demokrasi Üniversitesi	Nöropsikiyatri Eğitim, Araştırma ve Uygulama merkezi olarak nöro bilim alanında işbirliği protokolü
Eskişehir Osmangazi Üniversitesi	Nöropsikiyatri Eğitim, Araştırma ve Uygulama merkezi olarak nöro bilim alanında işbirliği protokolü
Yüksek İhtisas Üniversitesi	Nöropsikiyatri Eğitim, Araştırma ve Uygulama merkezi olarak nöro bilim alanında işbirliği protokolü
Küresel Migren ve Ağrı Derneği	Nöropsikiyatri Eğitim, Araştırma ve Uygulama

(GMPS)	merkezi olarak nörobilim alanında işbirliği protokolü
Biyoteknolojik İlaçlar Derneği (BİYİLDER)	Nöropsikiyatri Eğitim, Araştırma ve Uygulama merkezi olarak nörobilim alanında işbirliği protokolü
Zihinsel Yetersiz Çocukları Yetiştirme ve Koruma Vakfı (ZİÇEV)	Nöropsikiyatri Eğitim, Araştırma ve Uygulama merkezi olarak nörobilim alanında işbirliği protokolü

1.2. Proje Bilgileri

Bilimsel Araştırma Proje Sayısı				
PROJELER	2023			
	Önceki Yıdan Devreden Proje	Yıl İçinde Eklenen Proje	Toplam	Toplam Ödenek TL
BİLİMSEL ARAŞTIRMA PROJELERİ	2	1	3	775,000 TL
ADEP	0	1	1	1.000.000 TL
TÜBİTAK 1001	0	1	1	989.020 TL
TOPLAM	2	3	5	2,764,020 TL

2. Performans Programı Sonuçlarının Değerlendirilmesi

Performans Göstergesi	Ölçü Birimi	2023 Yılı Sonu İtibariyle Gerçekleşme	Göstergelerden Sorumlu Birimler
BAP kapsamında desteklenen araştırma projeleri sayısı	Sayı	3	Araştırma Geliştirme Kurum Koordinatörlüğü
Toplam Öğretim Elemanı Sayısı	Sayı	13	Personel Daire Başkanlığı
Uluslararası endekslerde yer alan bilimsel yayın sayısı	Sayı	22	Araştırma Geliştirme Kurum Koordinatörlüğü
SCI, SCI-Expanded, SSCI ve AHCI kapsamındaki dergilerde öğretim elemanı başına düşen yayın sayısı			
SCI, SCI-Expanded, SSCI ve AHCI Kapsamındaki Dergilerde Yayınlanan Tam Metin Yayın Sayısı	Sayı	22	Kütüphane ve Dokümantasyon Daire Başkanlığı
Toplam Öğretim Elemanı Sayısı	Sayı	13	Personel Daire Başkanlığı
Araştırma bursundan yararlanan öğrenci sayısı	Sayı	2	Eğitim-Öğretim ve Dış İlişkiler Kurum Koordinatörlüğü
YÖK tarafından öncelikli alanlarında sağlanan burslardan yararlanan doktora öğrenci sayısı	Sayı	3	Eğitim-Öğretim ve Dış İlişkiler Kurum Koordinatörlüğü
Doktora eğitimini tamamlayanların sayısı	Sayı	4	Öğrenci İşleri Daire Başkanlığı
Toplam Öğrenci Sayısı	Sayı	13	Öğrenci İşleri Daire Başkanlığı

3. Stratejik Plan Değerlendirme Tabloları

2023 Yılı Sonu Stratejik Plan Değerlendirme Tablosu

Stratejik Plan Hedef Kartı 1

A1	Nitelikli ve etkisi yüksek bilimsel araştırma çalışmaları yürütmek				
H1.1	Uluslararası ve ulusal indeksli bilimsel yayın organlarında merkez adresli nitelikli yayın ve atıf sayılarının en az %10 oranında artırılması.				
Amacın İlgili Olduğu Üniversite Stratejik Plan Amacı	Amaç (2) Araştırma Üniversitesi vizyonunu güçlendirecek nitelikli ve katma değeri yüksek araştırma-geliştirme çalışmaları yürütmek.				
H1.1 Performansı	222,5				
Performans Göstergesi	Hedefe Etkisi (%)	Plan Dönemi Başlangıç Değeri * (A)	Değerlendirme Dönemindeki Yılsonu Hedeflenen Değer (B)	Değerlendirme Dönemindeki Gerçekleşme Değeri (C)	Performans (%) (C-A)/(B-A)
PG1.1.1:	50	12	15	22	3,33
PG1.1.2:	50	700	800	812	1,12
Hedefe İlişkin Değerlendirmeler **					
NPM 2019-2023 Stratejik planında yer alan hedeflere ulaşılmış. PG1.1.1 ve PG1.1.2 sayılarında beklenenin üzerinde artış gerçekleşmiştir.					

Stratejik Plan Hedef Kartı 2

A1	Nitelikli ve etkisi yüksek bilimsel araştırma çalışmaları yürütmek				
H1.2	Merkezde gerçekleştirilen nitelikli ulusal, uluslararası ve kurumsal bilimsel araştırma projeleri ve patent başvuru sayılarının en az %10 oranında artırılması.				
Amacın İlgili Olduğu Üniversite Stratejik Plan Amacı	Amaç (2) Araştırma Üniversitesi vizyonunu güçlendirecek nitelikli ve katma değeri yüksek araştırma-geliştirme çalışmaları yürütmek.				
H1.2 Performansı	50				
Performans Göstergesi	Hedefe Etkisi (%)	Plan Dönemi Başlangıç Değeri * (A)	Değerlendirme Dönemindeki Yılsonu Hedeflenen Değer (B)	Değerlendirme Dönemindeki Gerçekleşme Değeri (C)	Performans (%) (C-A)/(B-A)
PG.1.2.1:	40	5	5	5	0
PG.1.2.2:	50	7	8	8	1
PG.1.2.3:	10	1	1	1	0
Hedefe İlişkin Değerlendirmeler **					
NPM 2019-2023 Stratejik planına göre hedef performansı beklenenin altında değer göstermiştir. 2024-2028 Stratejik planında hedef kartındaki performans göstergelerinin gözden geçirilerek değişikliğe gidilmesi uygundur.					

Stratejik Plan Hedef Kartı 3

A2		Nörobilim alanında bilim insanı yetiştirmek ve bu kişileri bünyesinde barındırmak			
H2.1		Bilimsel araştırma projelerinde görev alan nörobilim doktora öğrencisi ve doktora sonrası araştırmacı sayısının %10 oranında artırılması			
Amacın İlgili Olduğu Üniversite Stratejik Plan Amacı		Amaç (2) Araştırma Üniversitesi vizyonunu güçlendirecek nitelikli ve katma değeri yüksek araştırma-geliştirme çalışmaları yürütmek.			
H1.1 Performansı		150			
Performans Göstergesi	Hedefe Etkisi (%)	Plan Dönemi Başlangıç Değeri * (A)	Değerlendirme Dönemindeki Yılsonu Hedeflenen Değer (B)	Değerlendirme Dönemindeki Gerçekleşme Değeri (C)	Performans (%) (C-A)/(B-A)
PG2.1.1:	50	12	13	13	1
PG2.1.2:	50	6	7	8	2
Hedefe İlişkin Değerlendirmeler **					
NPM 2019-2023 Stratejik planında yer alan hedeflere ulaşılmıştır.					

Stratejik Plan Hedef Kartı 4

A3		Araştırma süreci ve sonuçlarının nörobilim topluluğu ve toplumla paylaşılması			
H3.1		Bilimsel toplantı ve toplumsal farkındalığa ait faaliyetlerin en az %10 arttırılması			
Amacın İlgili Olduğu Üniversite Stratejik Plan Amacı		Amaç (4) Sosyal sorumluluk bilincini ve hizmet kalitesini artırarak topluma katkı sağlamak.			
H1.1 Performansı		-245			
Performans Göstergesi	Hedefe Etkisi (%)	Plan Dönemi Başlangıç Değeri* (A)	Değerlendirme Dönemindeki Yılsonu Hedeflenen Değer (B)	Değerlendirme Dönemindeki Gerçekleşme Değeri (C)	Performans (%) (C-A)/(B-A)
PG3.1.1:	50	4	5	2	-2
PG3.1.2:	25	45	50	29	-2.8
PG3.1.3:	25	4	5	1	-3
Hedefe İlişkin Değerlendirmeler**					
<ul style="list-style-type: none">NPM 2019-2023 Stratejik planında yer alan hedeflere ulaşamamıştır.					

4. Performans Bilgi Sisteminin Değerlendirilmesi

Merkezin yıllık performans değerlendirmesi 6 ayda 1 olacak şekilde <https://avesis.gazi.edu.tr/>, <https://atosis.gazi.edu.tr/>, <https://bapsis.gazi.edu.tr/> üzerinden ve yönetim kurulu ve çalışma grubu üyeleri ile birlikte düzenli olarak kontrol edilmektedir.

IV. KURUMSAL KABİLİYET ve KAPASİTENİN DEĞERLENDİRİLMESİ

A. Üstünlükler

Strateji ve Bütçe Dairesi Başkanlığı destekli Gazi Üniversitesi, Ankara Üniversitesi ve ODTÜ ortaklığında ULUSAL NÖROBİLİM ve NÖROTEKNOLOJİ MERKEZİ (NÖROM) projesinin başlatılmasında merkezimizin bilimsel geçmişi ve akademik kadrosu itici güç olmuştur.

<https://noro-m.org/>

Araştırmaların, Nörobilim Doktora Programı kapsamında dinamik ve değişime açık biçimde multidisipliner sürdürülerek (nöroloji, nörobilim, psikiyatri, patoloji, immünoloji, çocuk, kulak burun boğaz uzmanı, anatomi v.b.) hastalıklara, hastalık belirtilerine özgün yaklaşım ve model geliştirilmesi.

Özgün, baş ağrısı ve ağrı odaklı klinik ve deneysel araştırma yapılması, Harvard Üniversitesi, Hacettepe, ODTÜ, Ankara ve TED üniversiteleriyle ortak proje yapılması.

YÖK 100/2000 İnsan Beyni ve Nörobilim doktora bursu ile Nörobilim doktora programına 2019 yılında 2 doktora öğrencisinin, 2023 yılında da 1 doktora öğrencisinin tam zamanlı olarak eğitime başlaması.

Nörobilim doktora programımızın Avrupa Nörobilim Okulları Birliği'ne (NENS) kabul edilmiş olması. Bu sayede doktora programı öğrencilerimiz araştırma ve eğitim amaçlı olarak birliğe dahil nörobilim laboratuvarlarına kısa dönemli giderek yeni teknikler öğrenme imkanına sahip olacaklardır.

<https://www.fens.org/Training/NENS/NENS-Programme-Directory/Neuroscience-Doctoral-Program/>

B. Zayıflıklar

Daimi kadroda akademik personelin bulunmaması, maddi kaynakların kısıtlı olması. Merkezin mevcut durumda sekreterinin bulunmaması, Merkezde kadrolu bir teknikerin bulunmaması. Laboratuvar mekanının küçük olması (100m2 nörobilim ana laboratuvar+motor kontrol laboratuvarı).

C. Değerlendirme

Elimizdeki olanakları en iyi şekilde kullanarak en yüksek verimi elde etmeye yönelik çalışmaları sürdürüyoruz, ancak koşullardaki iyileştirmeler bilimsel performans göstergelerinde belirgin artışa yol açacaktır. Merkezin yıllık faaliyetleri Üniversitenin stratejik hedefleri ile örtüşmektedir ve veriler önemli ilerleme kaydettiğini göstermektedir.

V. ÖNERİ VE TEDBİRLER

Nöropsikiyatri Eğitim, Uygulama ve Araştırma merkezinin özellikle Ar-Ge çalışmalarını arttırabilmesi ve kaliteli projeler üretebilmesi için kadrolu araştırmacıya ihtiyacı bulunmaktadır. Bu kapsamda merkeze post-doc, Öğr.Gör. (uygulamalı alan) kadrolarının tahsisine olanak sağlanması büyük önem taşımaktadır.

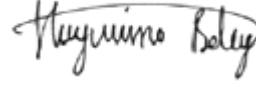
İÇ KONTROL GÜVENCE BEYANI¹

Harcama Yetkilisi olarak görev ve yetkilerim çerçevesinde;

Harcama birimimizce gerçekleştirilen iş ve işlemlerin idarenin amaç ve hedeflerine, iyi malî yönetim ilkelerine, kontrol düzenlemelerine ve mevzuata uygun bir şekilde gerçekleştirildiğini, birimimize bütçe ile tahsis edilmiş kaynakların planlanmış amaçlar doğrultusunda etkili, ekonomik ve verimli bir şekilde kullanıldığını, birimimizde iç kontrol sisteminin yeterli ve makul güvenceyi sağladığını bildiririm.

Bu güvence, harcama yetkilisi olarak sahip olduğum bilgi ve değerlendirmeler, yönetim bilgi sistemleri, iç kontrol sistemi değerlendirme raporları, izleme ve değerlendirme raporları ile denetim raporlarına dayanmaktadır².

Bu raporda yer alan bilgilerin güvenilir, tam ve doğru olduğunu beyan ederim³. (ANKARA – 10/01/2023)



Prof. Dr. Hayrunnisa BOLAY BELEN

¹ Harcama yetkilileri tarafından imzalanan iç kontrol güvence beyanı birim faaliyet raporlarına eklenir.

² Yıl içerisinde harcama yetkilisi değişmişse “benden önceki harcama yetkilisi/yetkililerinden almış olduğum bilgiler” ibaresi de eklenir.

³ Harcama yetkilisinin herhangi bir çekincesi varsa bunlar liste olarak bu beyana eklenir ve beyanın bu çekincelerle birlikte dikkate alınması gerektiği belirtilir.