



T.C.
GAZİ ÜNİVERSİTESİ

MÜHENDİSLİK FAKÜLTESİ
2024 YILI FAALİYET RAPORU

Aralık 2024

İçindekiler

BİRİM/ÜST YÖNETİCİ SUNUŞU	3
I. GENEL BİLGİLER.....	4
1.1. MİSYON VE VİZYON	4
1.2. YETKİ, GÖREV VE SORUMLULUKLAR.....	4
1.3. BİRİME İLİŞKİN BİLGİLER.....	5
1.3.1. Fiziki Yapı.....	5
1.3.3. Teknoloji ve Bilişim Altyapısı	8
1.3.4. İnsan Kaynakları	9
1.3.5. Sunulan Hizmetler.....	11
1.3.6. Yönetim ve İç Kontrol Sistemi	18
II. AMAÇ ve HEDEFLER.....	18
İdarenin Amaç ve Hedefleri.....	18
2.1. TEMEL POLİTİKA VE ÖNCELİKLER	20
2.2. BİRİM STRATEJİK AMAÇ VE HEDEFLER.....	21
2.3. DİĞER HUSUSLAR.....	22
III. FAALİYETLERE İLİŞKİN BİLGİ VE DEĞERLENDİRMELER	23
3.1. MALİ BİLGİLER	23
3.1.1. Bütçe Uygulama Sonuçları.....	23
3.1.2. Mali Denetim Sonuçları	23
3.1.3. Diğer Hususlar	23
3.2. PERFORMANS BİLGİLERİ	24
3.2.1. Faaliyet ve Proje Bilgileri.....	24
3.2.2. Performans Programı Sonuçlarının Değerlendirilmesi	25
3.2.3. Birim Stratejik Plan Değerlendirme Tabloları	26
3.2.4. Gazi Üniversitesi Strateji Eylem Planı Faaliyetleri	27
3.2.5. Performans Bilgi Sisteminin Değerlendirilmesi	41
3.2.6. Diğer Hususlar	41
IV. KURUMSAL KABİLİYET ve KAPASİTENİN DEĞERLENDİRİLMESİ	41
4.1. ÜSTÜNLÜKLER.....	41
4.2. ZAYIFLIKLAR	41
4.3. DEĞERLENDİRME	42
V. ÖNERİ VE TEDBİRLER	42

BİRİM/ÜST YÖNETİCİ SUNUŞU

Geçmiş 1966 yılına kadar uzanan, “Bilim ve teknolojiye öncü, tanınan, yenilikçi ve saygın bir fakülte” vizyonu ile eğitim-öğretim faaliyetlerine devam eden Fakültemiz; Bilgisayar Mühendisliği, Elektrik ve Elektronik Mühendisliği, Endüstri Mühendisliği, İnşaat Mühendisliği, Kimya Mühendisliği ve Makine Mühendisliği Bölümleri ile eğitim-öğretim faaliyetlerini sürdürmektedir. Bilgisayar Mühendisliği Bölümünde en az %30 İngilizce bir program ve diğer beş bölümde en az %30 ve %100 İngilizce programlar olmak üzere toplam 11 programa öğrenci alımı yapılmaktadır.

Mühendislik Fakültesi, deneyimli ve nitelikli akademik kadrosu ile mensubu bulunduğu Gazi Üniversitesi içerisindeki en seçkin fakültelerden biridir. Lisans programları Türkiye'nin en çok tercih edilen mühendislik programları arasındadır. 2024 yılı içerisinde Fakültemiz açısından önemli gelişmeler kaydedilmiştir. 2004 yılında ülkemizde ilk defa MÜDEK tarafından akredite olan programları bünyesinde barındıran Fakültemizde 2024 Yılı Mayıs ayı itibarıyla tüm programların akreditasyonu tamamlanmıştır. 2021 yılında Türk yükseköğretim tarihinde ilk kez yeterlilikleri, Türkiye Yeterlilikler Çerçevesi (TYÇ) veri tabanına yerleştirilen ve diplomalarında Türkiye Yeterlilikler Çerçevesi (TYÇ) ve Avrupa Yeterlilikler Çerçevesi (AYÇ) logoları kullanım hakkını alan Fakültemizin Elektrik ve Elektronik Mühendisliği, Endüstri Mühendisliği, İnşaat Mühendisliği, Kimya Mühendisliği ve Makine Mühendisliği Bölümlerinin en az %30 İngilizce Programları 2024 Yılı Yükseköğretim Programları ve Kontenjanları Kılavuzunda ilk defa TYÇ Logosu ile yer almıştır. Bunlara ilave olarak, 2023-2024 URAP Dünya Alan Sıralamasında Türk üniversitelerinin yer aldığı bilim alanlarına göre Mühendislik Fakülteleri içinde Fakültemizin 5. Sırada yer alması diğer önemli bir gelişmedir.

Güçlenerek faaliyetlerini sürdüren fakültemiz 2024 yılını da başarı ile tamamlamış olmasına vesile olan tüm akademik ve idari personelimize, mezunlarımız ve öğrencilerimize gayret ve özverilerinden ötürü müteşekkir olduğumuzu ifade etmek isteriz.

Prof. Dr. Fatih AKKURT
DEKAN

I. GENEL BİLGİLER

Gazi Üniversitesi Mühendislik Fakültesinin geçmişi 1966 yılına kadar gitmektedir. 1966 yılında Ankara’da “Zafer Mühendislik ve Mimarlık Özel Yüksek Okulu”, 1967 yılında öğretime başlayan “Yükseliş Mühendislik ve Mimarlık Özel Yüksek Okulu” ile 1968 yılında öğretime başlayan “Anadolu Kimya Mühendisliği Özel Yüksek Okulu’nun 1971 yılında Ankara İktisadi ve Ticari İlimler Akademisi’nin bünyesinde “Ankara Mühendislik ve Mimarlık Yüksek Okulu” olarak birleştirilmesiyle kurulmuştur. Bu üç okul aynı yıl kurulan “Ankara Devlet Mühendislik ve Mimarlık Akademisine” bağlanmıştır. Akademi, 1982 yılında kurulan “Gazi Üniversitesi” bünyesine alınmış ve Mühendislik Mimarlık Fakültesi çatısı altında eğitim ve öğretime devam etmiştir. Mühendislik Mimarlık Fakültesi ise 03 Ekim 2009 günü kapatılarak, Mühendislik Fakültesi ve Mimarlık Fakültesi olarak iki ayrı yeni fakülte açılmıştır. Mühendislik Fakültesi 6 bölümü bünyesinde barındırarak eğitim ve araştırma faaliyetlerine devam etmektedir. Mühendislik Fakültesinde; Bilgisayar Mühendisliği, Elektrik-Elektronik Mühendisliği, Endüstri Mühendisliği, İnşaat Mühendisliği, Kimya Mühendisliği ve Makine Mühendisliği bulunmaktadır bunlara ek olarak Yazılım Mühendisliği Bölümü Fakültemiz bünyesinde yer almakta olup eğitim öğretim faaliyetlerine hünüz başlamamıştır.

1.1. MİSYON VE VİZYON

Misyon

Öğrenmeyi öğrenen, ileri teknolojilere hâkim, araştırma, geliştirme ve tasarım yetenekleri gelişmiş, iletişimde güçlü, liderlik becerisi kazanmış, ekip çalışmasına yatkın, bağımsız karar verebilen, insanlığa yararlı, mesleki etik ve toplumsal değerlere duyarlı, uluslararası niteliklere sahip mühendisler yetiştirmektir.

Vizyon

Bilim ve teknolojide öncü, tanınan, yenilikçi ve saygın bir fakülte.

1.2. YETKİ, GÖREV VE SORUMLULUKLAR

Yükseköğretim Kanununda belirlenen amaç, hedef ve ilkeler için eğitim-öğretim faaliyetlerinin gerçekleştirilmesi için mühendis yetiştirilmesi amacıyla Bölüm Kurulları ve Fakülte Kurulunun toplanmasını sağlayarak kısa ve uzun vadeli planlar hazırlamak, Fakülteye tahsis edilen kaynakları kalkınma planlarının ilke ve hedefleri doğrultusunda, Kanun, Kanun Hükmünde Kararname, Yönetmelik, Tüzük ve Üniversite Senato Kararları ile verilen diğer görevleri yapmaktır.

1.3. BİRİME İLİŞKİN BİLGİLER

1.3.1. Fiziki Yapı

1.3.1.1. Eğitim Alanları

Eğitim Alanı*	Kapasitesi 0-50	Kapasitesi 51-75	Kapasitesi 76-100	Kapasitesi 101-150	Kapasitesi 151-250	Kapasitesi 251-Üzeri
Amfi			6		3	
Sınıf	5	15	10	12		
Bilgisayar Lab.	14	5				
Diğer Lab.	50					
TOPLAM	69	20	16	12	3	0

* Adet olarak belirtilecektir.

Anfi Kapasitesi: 1000 Kişi

Anfi Alanı: 1016,25 m²

Sınıf Kapasitesi: 3544 Kişi

Sınıf Alanı: 3774,78 m²

Bilgisayar Lab. Kapasitesi: 617 Kişi

Bilgisayar Lab. Alanı: 1137 m²

Diğ. Lab. Kapasitesi: 3250 Kişi

Diğ. Lab. Alanı: 6496 m²

1.3.1.2. Sosyal Alanlar

Kantinler ve Kafeteryalar

Kantin Sayısı: Fakültemizde Kantin Bulunmamaktadır.

Kafeterya Sayısı: 3 Adet

Kafeterya Alanı: 1500 m²

Toplam Kapasite: 250 Kişi

Toplantı – Konferans Salonları

Toplantı Salonu*				Konferans Salonu*			
Kapasite (Kişi)		Kapasite (Kişi)	Alan (m ²)	Kapasite (Kişi)		Kapasite (Kişi)	Alan (m ²)
0-50	51-Üzeri			0-50	51-Üzeri		
1		17	54,5	1	1	333	1080

*Adet olarak belirtilecektir.

Spor Tesisleri

Açık Spor Tesisleri Sayısı: 1 Adet

Açık Spor Tesisleri Alanı: 162 m²

Eğitim ve Dinlenme Tesisleri

Fakültemizde eğitim ve dinlenme tesisleri bulunmamaktadır.

Yemekhaneler

Öğrenci ve Personel yemekhane hizmetleri Üniversitemiz Sağlık Kültür ve Spor Dairesi Başkanlığı tarafından yürütülmektedir.

Sinema Salonları

Fakültemiz bünyesinde özel olarak sinema salonu bulunmamaktadır. Ancak bir adet konferans salonunda modern ses ve görüntü donanımları bulunduğu için, istenildiğinde sinema sunumu hizmeti verilebilmektedir.

Öğrenci Kulüpleri

Öğrenci Kulüpleri Üniversitemiz Sağlık Kültür ve Spor Daire Başkanlığı bünyesinde yürütülmektedir.

Mezun Öğrenciler Derneği

Fakültemizde Mezun Öğrenciler Derneği bulunmamaktadır.

Okul Öncesi ve İlköğretim Okulu Alanları

Fakültemizde Okul Öncesi ve İlköğretim Okulu Alanları bulunmamaktadır.

1.3.1.3. Hizmet Alanları

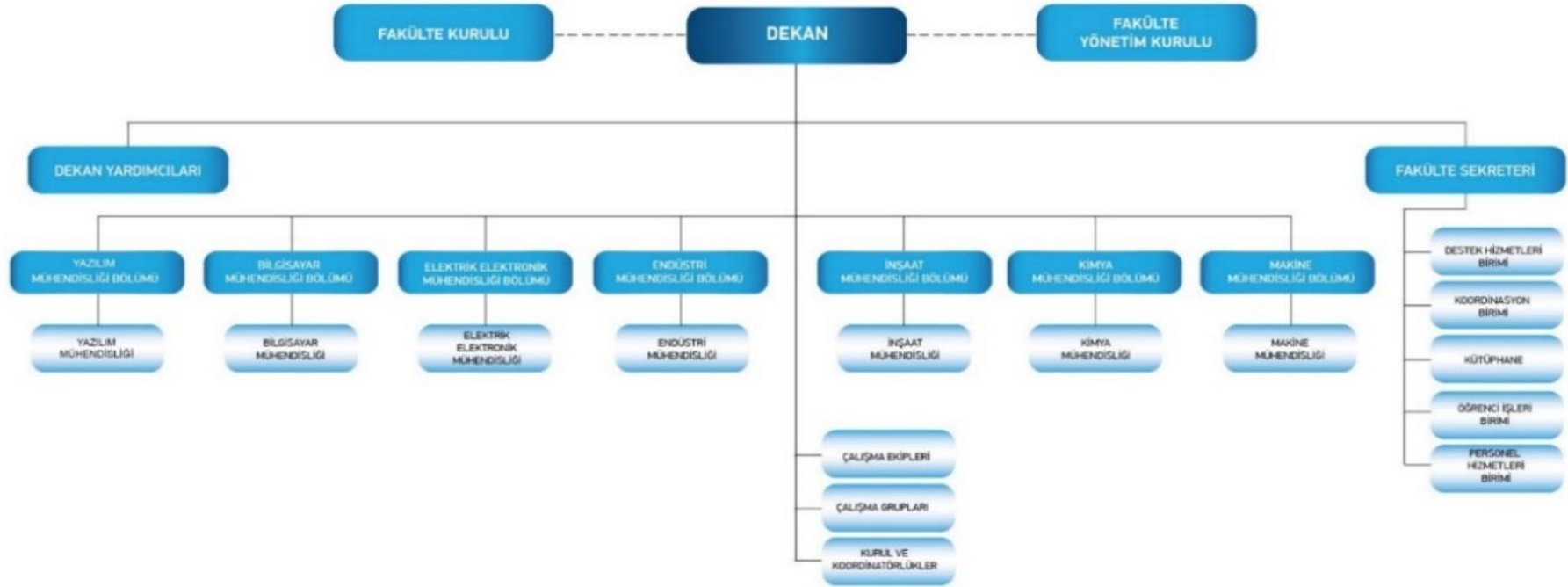
Akademik Personel Hizmet Alanı			İdari Personel Hizmet Alanı					
Çalışma Odası			Çalışma Odası			Servis		
Toplam Sayı	Toplam m ²	Toplam Kullanan Kişi Sayısı	Toplam Sayı	Toplam m ²	Toplam Kullanan Kişi Sayısı	Toplam Sayı	Toplam m ²	Toplam Kullanan Kişi Sayısı
257	2982,86	242	20	300	46	1	300	7

1.3.1.4. Ambar, Arşiv ve Atölye Alanları

Ambar Alanları		Arşiv Alanları		Atölye	
Sayı (Adet)	Alan (m ²)	Sayı (Adet)	Alan (m ²)	Sayı (Adet)	Alan (m ²)
3	330	10	475	1	300

1.3.2. Teşkilat Yapısı

Birim organizasyon şeması ve örgütsel yapı hakkında bilgi verilmektedir.



1.3.3. Teknoloji ve Bilişim Altyapısı

Yazılımlar ve Bilgi Sistemleri

Fakültemiz demirbaşına kayıtlı 627 adet masa üstü ve 216 adet taşınabilir bilgisayarlar, fiber hatlarla Bilgi İşlem Daire Başkanlığına bağlı olup, Rektörlüğümüzce sağlanan yazılımlar kullanılmaktadır. Kullanılan yazılımlardan bazıları: Microsoft Office, Trend micro antivirüs, Solid Works, Endnote, CHEMCADASC Timetables Ders Planlama Programıdır.

Fakültemizde 2020 yılı içerisinde internet ve kablosuz ağ güçlendirme çalışmaları yapılmıştır. Öğrenci ve personelin her alanda kablosuz ağları kullanabilmeleri sağlanmıştır. Ayrıca üniversite bünyesinde yer alan bilgi sistemleri (obs, avesis, atosis, puantaj bilgi sistemi, kurumsal veri yönetimi, risk izleme ve değerlendirme vb) ile öğrenci danışmanlık hizmetleri, ölçme ve performans değerlendirme ve kurumsal risk izleme gibi faaliyetler yapılabilmektedir.

Bilgisayarlar

Masa Üstü Bilgisayar Sayısı: 627 Adet

Dizüstü/Taşınabilir Bilgisayar Sayısı: 216 Adet

Kütüphane Kaynakları

Kitap Sayısı: 17.378 Adet

Basılı Periyodik Yayın Sayısı: 1.542 Adet

Elektronik Yayın Sayısı: Merkez Kütüphanede mevcuttur

Abone Olunan Veri Tabanı Sayısı: Merkez Kütüphanede mevcuttur

Diğer Bilgi ve Teknolojik Kaynaklar

Cinsi	Adet
Barkot yazıcı, okuyucu, optik okuyucu	8
Baskı makinesi	1
Episkop	0
Faks	0
Fotoğraf makinesi	10
Fotokopi makinesi	9
Kamera	16
Mikroskop	0
Projeksiyon	73
Slayt makinesi	0
Tarayıcı	16
Televizyon	9
Tepegöz	0
Yazıcı	166
3D Yazıcı	0

1.3.4. İnsan Kaynakları

1.3.4.1. Akademik Personel

Unvan	Kadroların Doluluk Oranına Göre			Kadroların İstihdam Şekline Göre	
	Dolu	Boş	Toplam	Tam Zamanlı	Yarı Zamanlı
Profesör	86		86	86	
Doçent	46		46	46	
Dr. Öğretim Üyesi	35		35	35	
Öğretim Görevlisi	18		18	18	
Araştırma Görevlisi	52		52	52	
TOPLAM	237			237	

Yabancı Uyruklu Akademik Personel

Unvan	Geldiği Ülke	Çalıştığı Bölüm
Profesör	Hindistan	Makine Mühendisliği
Dr. Öğretim Üyesi	Kazakistan	Endüstri Mühendisliği
TOPLAM		2

Diğer Üniversitelerde Görevlendirilen Akademik Personel

Unvan	Bağlı Olduğu Bölüm	Görevlendirildiği Üniversite
Profesör	-İnşaat Mühendisliği -Elektrik-Elektronik Müh. -Makine Mühendisliği -Yazılım Mühendisliği -Endüstri Mühendisliği	-Hakkâri Üniversitesi -Niğde Ömer Halisdemir Üniv. -Bolu Abant İzzet Baysal Üniv. -Kırgızistan-Türkiye Manas Üniversitesi -Milli Savunma Üniversitesi
Doçent	-Bilgisayar Mühendisliği -Endüstri Mühendisliği -Elektrik-Elektronik Müh.	-TOBB Üniversitesi -Milli Savunma Üniversitesi
Dr. Öğretim Üyesi	-Bilgisayar Mühendisliği -Endüstri Mühendisliği -Elektrik-Elektronik Müh.	-Konya Gıda ve Tarım Üniv. -Milli Savunma Üniversitesi -Azarbaycan Üniversitesi -Kırgızistan-Türkiye Manas Üniversitesi

Başka Üniversitelerden Kurumda Görevlendirilen Akademik Personel

Unvan	Çalıştığı Bölüm	Geldiği Üniversite
Profesör	Endüstri Müh.	Ankara Hacı Bayram Veli Üniversitesi (4)
	Kimya Müh.	Ankara Hacı Bayram Veli Üniversitesi (2)
Doçent	Bilgisayar Müh.	Ankara Hacı Bayram Veli Üniversitesi
	Elektrik-Elektronik Müh.	İstanbul Topkapı Üniversitesi
	Endüstri Müh.	Başkent Üniversitesi
Dr. Öğr. Üyesi	Endüstri Müh.	Ostim Teknik Üniversitesi
Dr.	Bilgisayar Müh.	Ankara Hacı Bayram Veli Üniversitesi
	Kimya Müh.	Ankara Hacı Bayram Veli Üniversitesi
	Kimya Müh.	Sağlık Bilimleri Üniversitesi

Sözleşmeli Akademik Personel

Sözleşmeli Akademik Personelimiz bulunmamaktadır.

Akademik Personelin Yaş İtibarıyla Dağılımı

	24-30 Yaş	31-35 Yaş	36-40 Yaş	41-50 Yaş	51-Üzeri
Kişi Sayısı	21	37	28	66	85
Yüzde (%)	8,86	15,62	11,82	27,84	35,86

1.3.4.2. İdari Personel

	Kadroların Doluluk Oranına Göre		
	Dolu	Boş	Toplam
Genel İdari Hizmetler	31		31
Teknik Hizmetleri Sınıfı	13		13
Yardımcı Hizmetli	1		1
TOPLAM	45		45

İdari Personelin Eğitim Durumu

	İlköğretim	Lise	Ön Lisans	Lisans	Yüksek Lisans	Doktora
Kişi Sayısı	-	7	9	24	5	-
Yüzde (%)	-	15,55	20,00	53,33	11,12	-

İdari Personelin Hizmet Süreleri

	1-3 Yıl	4-6 Yıl	7-10 Yıl	11-15 Yıl	16-20 Yıl	21-Üzeri
Kişi Sayısı	-	1	3	6	3	32
Yüzde (%)	-	2,22	6,66	13,33	6,67	71,12

İdari Personelin Yaş İtibarıyla Dağılımı

	21-25 Yaş	26-30 Yaş	31-35 Yaş	36-40 Yaş	41-50 Yaş	51-Üzeri
Kişi Sayısı	-	-	1	6	19	19
Yüzde (%)	-	-	2,22	13,32	42,23	42,23

1.3.4.3. Sözleşmeli Personel ve İşçiler

Sözleşmeli Personelimiz bulunmamaktadır.

Sürekli İşçilerin Hizmet Süreleri

	1-3 Yıl	4-6 Yıl	7-10 Yıl	11-15 Yıl	16-20 Yıl	21-Üzeri
Kişi Sayısı	-	-	-	-	-	5
Yüzde (%)	-	-	-	-	-	100

Sürekli İşçilerin Yaş Gruplarına Göre Dağılımı

	20-25 Yaş	26-30 Yaş	31-35 Yaş	36-40 Yaş	41-50 Yaş	51- Üzeri
Kişi Sayısı	-	-	-	-	-	5
Yüzde (%)	-	-	-	-	-	100

1.3.5. Sunulan Hizmetler

1.3.5.1. Eğitim Hizmetleri

Ön Lisans ve Lisans Öğrenci Sayıları

Akademik Birim	Kadın	Erkek	Toplam
Bilgisayar Mühendisliği (%30 İngilizce)	162	481	643
Elektrik-Elektronik Mühendisliği (%30 İngilizce)	115	415	530
Elektrik-Elektronik Mühendisliği (%100 İngilizce)	80	263	343
Endüstri Mühendisliği (%30 İngilizce)	339	249	588
Endüstri Mühendisliği (%100 İngilizce)	137	123	260
İnşaat Mühendisliği (%30 İngilizce)	107	441	548
İnşaat Mühendisliği (%100 İngilizce)	49	200	249
İnşaat Mühendisliği (%100 İngilizce) (UOLP-Montana St. Üni.)	0	1	1
Kimya Mühendisliği (%30 İngilizce)	414	171	585
Kimya Mühendisliği (%100 İngilizce)	231	115	346
Makine Mühendisliği (%30 İngilizce)	107	526	633
Makine Mühendisliği (%100 İngilizce)	57	247	304
Bilgisayar Mühendisliği (%30 İngilizce)	162	481	643
Elektrik-Elektronik Mühendisliği (%30 İngilizce)	115	415	530
Elektrik-Elektronik Mühendisliği (%100 İngilizce)	80	263	343
TOPLAM	1798	3232	5030

Yabancı Dil Hazırlık Sınıfında Öğrenim Gören Öğrenci Sayıları

Akademik Birim	Kadın	Erkek	Toplam
Bilgisayar Mühendisliği (%30 İngilizce)	22	52	74
Elektrik-Elektronik Mühendisliği (%30 İngilizce)	10	64	74
Elektrik-Elektronik Mühendisliği (%100 İngilizce)	15	38	53
Endüstri Mühendisliği (%30 İngilizce)	50	43	93
Endüstri Mühendisliği (%100 İngilizce)	16	19	35
İnşaat Mühendisliği (%30 İngilizce)	7	62	69
İnşaat Mühendisliği (%100 İngilizce)	4	38	42
Kimya Mühendisliği (%30 İngilizce)	63	24	87
Kimya Mühendisliği (%100 İngilizce)	34	27	61
Makine Mühendisliği (%30 İngilizce)	20	83	103
Makine Mühendisliği (%100 İngilizce)	15	42	57
TOPLAM	256	492	748

Ön Lisans ve Lisans Yabancı Uyruklu Öğrenci Sayıları

Akademik Birim	Kadın	Erkek	Toplam
Bilgisayar Mühendisliği (%30 İngilizce)	10	19	29
Elektrik-Elektronik Mühendisliği (%30 İngilizce)	4	11	15
Elektrik-Elektronik Mühendisliği (%100 İngilizce)	5	22	27
Endüstri Mühendisliği (%30 İngilizce)	3	8	11
Endüstri Mühendisliği (%100 İngilizce)	6	17	23
İnşaat Mühendisliği (%30 İngilizce)	0	13	13
İnşaat Mühendisliği (%100 İngilizce)	2	15	17
Kimya Mühendisliği (%30 İngilizce)	7	6	13
Kimya Mühendisliği (%100 İngilizce)	13	11	24
Makine Mühendisliği (%30 İngilizce)	7	17	24
Makine Mühendisliği (%100 İngilizce)	3	19	22
TOPLAM	60	158	218

Ön Lisans ve Lisans Mezun Öğrenci Sayısı

Akademik Birim	Kadın	Erkek	Toplam
Bilgisayar Mühendisliği (%30 İngilizce)	37	68	105
Elektrik-Elektronik Mühendisliği (%30 İngilizce)	16	62	78
Elektrik-Elektronik Mühendisliği (%100 İngilizce)	3	28	31
Endüstri Mühendisliği (%30 İngilizce)	66	37	103
Endüstri Mühendisliği (%100 İngilizce)	25	14	39
İnşaat Mühendisliği (%30 İngilizce)	8	47	55
İnşaat Mühendisliği (%100 İngilizce)	9	16	25
İnşaat Mühendisliği (%100 İngilizce) (UOLP-Montana St. Üni.)	0	0	0
Kimya Mühendisliği (%30 İngilizce)	53	17	70
Kimya Mühendisliği (%100 İngilizce)	38	19	57
Makine Mühendisliği (%30 İngilizce)	13	79	92
Makine Mühendisliği (%100 İngilizce)	7	44	51
TOPLAM	275	431	706

Yabancı Uyruklu Mezun Öğrenci Sayısı

Akademik Birim	Kadın	Erkek	Toplam
Bilgisayar Mühendisliği (%30 İngilizce)	0	0	0
Elektrik-Elektronik Mühendisliği (%30 İngilizce)	0	1	1
Elektrik-Elektronik Mühendisliği (%100 İngilizce)	0	2	2
Endüstri Mühendisliği (%30 İngilizce)	0	0	0
Endüstri Mühendisliği (%100 İngilizce)	0	0	0
İnşaat Mühendisliği (%30 İngilizce)	0	1	1
İnşaat Mühendisliği (%100 İngilizce)	0	0	0
Kimya Mühendisliği (%30 İngilizce)	1	0	1
Kimya Mühendisliği (%100 İngilizce)	0	1	1
Makine Mühendisliği (%30 İngilizce)	0	1	1
Makine Mühendisliği (%100 İngilizce)	0	2	2
TOPLAM	1	8	9

Öğrenci Kontenjanları ve Kaydolan Öğrenci Sayıları (2024-2025)

Akademik Birim	Genel Kontenjan	Kayıt Yaptıran Öğrenci Sayısı
Bilgisayar Mühendisliği (%30 İngilizce)	95	95
Elektrik-Elektronik Mühendisliği (%30 İngilizce)	80	80
Elektrik-Elektronik Mühendisliği (%100 İngilizce)	60	60
Endüstri Mühendisliği (%30 İngilizce)	95	95
Endüstri Mühendisliği (%100 İngilizce)	45	44
İnşaat Mühendisliği (%30 İngilizce)	45	45
İnşaat Mühendisliği (%100 İngilizce)	40	39
Kimya Mühendisliği (%30 İngilizce)	75	74
Kimya Mühendisliği (%100 İngilizce)	50	50
Makine Mühendisliği (%30 İngilizce)	95	95
Makine Mühendisliği (%100 İngilizce)	55	55
TOPLAM	735	735

Yatay Geçiş Yapan Öğrenci Sayısı

Akademik Birim	Gelen	Giden
Bilgisayar Mühendisliği (%30 İngilizce)	22	9
Elektrik-Elektronik Mühendisliği (%30 İngilizce)	16	8
Elektrik-Elektronik Mühendisliği (%100 İngilizce)	4	7
Endüstri Mühendisliği (%30 İngilizce)	8	4
Endüstri Mühendisliği (%100 İngilizce)	5	5
İnşaat Mühendisliği (%30 İngilizce)	6	22
İnşaat Mühendisliği (%100 İngilizce)	2	3
Kimya Mühendisliği (%30 İngilizce)	9	6
Kimya Mühendisliği (%100 İngilizce)	3	7
Makine Mühendisliği (%30 İngilizce)	9	8
Makine Mühendisliği (%100 İngilizce)	5	2
TOPLAM	88	80

Dikey Geçiş Yapan Öğrenci Sayısı

Akademik Birim	2024 Yılı Kayıt Yaptıran Öğrenci Sayısı
Bilgisayar Mühendisliği (%30 İngilizce)	2
Elektrik-Elektronik Mühendisliği (%30 İngilizce)	2
Elektrik-Elektronik Mühendisliği (%100 İngilizce)	2
Endüstri Mühendisliği (%30 İngilizce)	1
Endüstri Mühendisliği (%100 İngilizce)	0
İnşaat Mühendisliği (%30 İngilizce)	2
İnşaat Mühendisliği (%100 İngilizce)	1
Kimya Mühendisliği (%30 İngilizce)	2
Kimya Mühendisliği (%100 İngilizce)	2
Makine Mühendisliği (%30 İngilizce)	2
Makine Mühendisliği (%100 İngilizce)	1
TOPLAM	17

Disiplin Cezası Alan Öğrenci Sayısı

Akademik Birim	Uyarma	Kınama	Uzaklaştırma	Toplam
Bilgisayar Mühendisliği (%30)	0	0	0	0
Elektrik Elektronik Mühendisliği (%30)	0	0	0	0
Elektrik Elektronik Mühendisliği (%100)	0	0	0	0
Endüstri Mühendisliği (%30)	0	0	0	0
Endüstri Mühendisliği (%30 İkinci Öğretim)	0	0	0	0
Endüstri Mühendisliği (%100)	0	0	0	0
İnşaat Mühendisliği (%30)	0	0	0	0
İnşaat Mühendisliği (%100)	0	0	0	0
İnşaat Mühendisliği (UOLP-MONTANA ST ÜNV)	0	0	0	0
Kimya Mühendisliği (%30)	0	0	0	0
Kimya Mühendisliği (%30 İkinci Öğretim)	0	0	0	0
Kimya Mühendisliği (%100)	0	0	0	0
Makine Mühendisliği (%30)	0	0	0	0
Makine Mühendisliği (%30 İkinci Öğretim.)	0	0	0	0
Makine Mühendisliği (%100)	0	0	0	0
TOPLAM	0	0	0	0

Ayrılan Öğrenci Sayısı (Mezunlar Dahil)

Akademik Birim	Öğrenci Sayısı
Bilgisayar Mühendisliği (%30 İngilizce)	147
Elektrik-Elektronik Mühendisliği (%30 İngilizce)	119
Elektrik-Elektronik Mühendisliği (%100 İngilizce)	50
Endüstri Mühendisliği (%30 İngilizce)	128
Endüstri Mühendisliği (%100 İngilizce)	55
İnşaat Mühendisliği (%30 İngilizce)	104
İnşaat Mühendisliği (%100 İngilizce)	39
İnşaat Mühendisliği (%100 İngilizce) (UOLP-Montana St. Üni.)	1
Kimya Mühendisliği (%30 İngilizce)	102
Kimya Mühendisliği (%30 İng. İkinci Öğretim)	1
Kimya Mühendisliği (%100 İngilizce)	73
Makine Mühendisliği (%30 İngilizce)	130
Makine Mühendisliği (%30 İng. İkinci Öğretim)	0
Makine Mühendisliği (%100 İngilizce)	75
TOPLAM	1024

Lisansüstü Öğrenci Sayıları

Akademik Birim	Programı	Yüksek Lisans			Doktora	Sanatta Yeterlilik	Toplam
		Tezli	Tezsiz	Uzaktan			
MÜHENDİSLİK FAKÜLTESİ	Makine Mühendisliği	246	-	-	84	-	330
	Endüstri Mühendisliği	96	77	-	31	-	204
	Elektrik-Elektronik Mühendisliği	273	-	-	69	-	342
	İnşaat Mühendisliği	101	-	-	37	-	138
	Kimya Mühendisliği	86	23	-	42	-	151
	Bilgisayar Mühendisliği	87	-	-	31	-	118
TOPLAM		889	100		294		1283

Yabancı Uyruklu Lisansüstü Öğrenci Sayısı

Akademik Birim	Programı	Yüksek Lisans			Doktora	Sanatta Yeterlilik	Toplam
		Tezli	Tezsiz	Uzaktan			
MÜHENDİSLİK FAKÜLTESİ	Makine Mühendisliği	1	-	-	12	-	13
	Endüstri Mühendisliği	4	1	-	-	-	5
	Elektrik-Elektronik Mühendisliği	11	-	-	12	-	23
	İnşaat Mühendisliği	13	-	-	4	-	17
	Kimya Mühendisliği	5	1	-	5	-	11
	Bilgisayar Mühendisliği	7	-	-	9	-	16
TOPLAM		41	2		42		89

Lisansüstü Mezun Sayısı

Akademik Birim	Programı	Yüksek Lisans			Doktora	Sanatta Yeterlilik	Toplam
		Tezli	Tezsiz	Uzaktan			
MÜHENDİSLİK FAKÜLTESİ	Makine Mühendisliği	42	-	-	12	-	54
	Endüstri Mühendisliği	17	22	-	5	-	44
	Elektrik-Elektronik Mühendisliği	31	-	-	7	-	38
	İnşaat Mühendisliği	18	-	-	7	-	25
	Kimya Mühendisliği	30	3	-	4	-	37
	Bilgisayar Mühendisliği	16	-	-	-	-	16
TOPLAM		154	25	-	35		214

1.3.5.2. Sağlık Hizmetleri

Sağlık hizmetleri Üniversitemiz Sağlık Kültür ve Spor Daire Başkanlığı tarafından sağlanmaktadır.

1.3.5.3. İdari Hizmetler

Fakültemiz 2024 yılında 2547 Sayılı Kanun'un 58. Maddesine göre ve Gazi Üniversitesi Döner Sermaye İşletmesi Yönergesine göre 480 adet sözleşme imzalamıştır.

Fakültemizde önceki yıldan devreden CSBB proje sayısı 1, TÜBİTAK proje sayısı 20, BAP proje sayısı ise 45'dir. 2024 yılında eklenen TÜBİTAK proje sayısı 5, BAP proje sayısı 50, diğer (TÜSEB) 1 olmak üzere toplam da 122 olmuştur. 2024 yıl içerisinde, 35 BAP projesi tamamlanmıştır.

1.3.5.4. Diğer Hizmetler

2023-2024 Yılı mezuniyet töreni tüm bölümlerin ve ailelerin birlikte katılımıyla Fakültemiz bahçesinde (hergün üç bölüm olacak şekilde iki günde) büyük bir coşku ile gerçekleştirilmiştir. Fakültemizdeki öğrenci topluluk faaliyetleri ve sosyal etkinlikler gerçekleştirilmiştir.

Fakültemizde 2024 yılında gerçekleştirilen akademik, idari ve sosyal faaliyetler hakkında ayrıntılı bilgilere Birim İç Değerlendirme Raporundan ulaşılabilir.

1.3.6. Yönetim ve İç Kontrol Sistemi

Satın alma, ihale gibi karar alma süreçleri, yetki ve sorumluluk yapısı, mali yönetim, harcama öncesi kontrol sistemine ilişkin yer alan tespit ve değerlendirmeler; 5018 Sayılı Yasanın öngördüğü şekliyle yürütülmektedir.

II. AMAÇ ve HEDEFLER

İdarenin Amaç ve Hedefleri

Stratejik Amaç 1: Eğitim-öğretim kalitesini artırmak, uluslararasılaşmayı ve akreditasyonu yaygınlaştırarak sürdürülebilirliğini sağlamak.

Stratejik Hedef 1.1: Kişisel ve toplumsal gelişimi destekleyen eğitim ve öğretim ortamı oluşturmak üzere etkili öğrenme ortamları ve kaynakları ile öğretim elemanlarının yetkinliği geliştirilecektir.

Stratejik Hedef 1.2: Üniversitemizin Uluslararasılaşma Politikası doğrultusunda yurt dışındaki üniversite, enstitü, araştırma merkezi ve alana yönelik diğer kuruluşlarla öğrenci ve öğretim elemanı dolaşım ve bilimsel iş birliği %10 artırılabilecektir.

Stratejik Hedef 1.3: Programların amaçlarına ulaştığının, öğrencilerin ve toplumun eğitim-öğretim ihtiyaçlarına cevap verdiğinin güvencesi olarak mezunlar düzenli

aralıklarla izlenecek ve programların belli zamanlarda gözden geçirilip güncellemesine yönelik faaliyetler geliştirilerek Üniversitedeki akredite edilmiş programların oranı en az %10 artırılabacaktır.

Stratejik Hedef 1.4: Kültürel derinlik ve farklı disiplinleri tanıma imkânı sağlayan eğitim-öğretim programları hayata geçirilecek ve disiplinlerarası program sayıları en az %10 artırılabacaktır.

Stratejik Hedef 1.5: Yaşam boyu öğrenmeyi merkeze alan kapsayıcı bir bakış açısıyla, iç ve dış paydaş katılımlı, çevrim içi dijital teknolojilerin ön planda tutulduğu, Üniversitemizin politikaları ve öncelikli alanları ile ilişkilendirilen ulusal ve uluslararası uzaktan eğitim faaliyetlerinin sayısı %5 artırılabacaktır.

Stratejik Amaç 2: Araştırma Üniversitesi vizyonunu güçlendirecek, nitelikli ve iş birlikli araştırma-geliştirme çalışmaları yürütmek.

Stratejik Hedef 2.1: Araştırma Üniversitesi misyonu doğrultusunda araştırma kapasitesini geliştirmek ve araştırma altyapısını güçlendirmek üzere yatırımlar ve faaliyetler artırılabacaktır.

Stratejik Hedef 2.2: Ar-Ge projeleri, patent, faydalı model ve endüstriyel tasarım başvuru ve tescil sayısı artırılabacaktır.

Stratejik Hedef 2.3: Ar-Ge çalışmalarının sonuç ve çıktıları takip edilerek en yüksek değere ulaşmak üzere araştırma kalitesi artırılabacaktır.

Stratejik Hedef 2.4: Ulusal ve uluslararası düzeyde kamu-iş dünyası-üniversite iş birliklerini önceleyen bir yaklaşımla araştırmaya yönelik etkileşim ve iş birlikleri artırılabacaktır.

Stratejik Amaç 3: Girişimcilik kültürünü yaygınlaştırmak ve girişimcilik faaliyetlerini geliştirmek.

Stratejik Hedef 3.1: Araştırma-geliştirme ve inovasyon süreçlerine, öğretim elemanı, öğrenci ve mezunların katılımına zemin olan Üniversite Teknoloji Geliştirme Bölgelerinin etkinliği desteklenecektir.

Stratejik Hedef 3.2: Girişimcilik kültürünün yaygınlaştırılması ve girişimcilik faaliyetleri ile bilgi ve teknolojinin toplumsal katkıya dönüştürülebilmesi amacıyla Üniversite farkındalık ve eylem faaliyetleri artırılabacaktır.

Stratejik Amaç 4: Sosyal sorumluluk bilinci, hizmet kalitesi ve paydaşlarla iş birliğini artırarak topluma katkı sağlamak.

Stratejik Hedef 4.1: Toplumsal Katkı Öncelikli Alanları doğrultusunda faaliyetler yerel, bölgesel ve ulusal kalkınma hedefleriyle uyumlu bir şekilde yürütülerek topluma katkı sağlayacak etkinlik sayısı artırılacaktır.

Stratejik Amaç 5: Ulusal ve uluslararası normlar çerçevesinde kurumsal dönüşümü güçlendirmek.

Stratejik Hedef 5.1: Öğrenci, mezun, akademik ve idari personelin kurumsal aidiyet duygusunu güçlendirecek etkinlik ve uygulama sayısı artırılacaktır.

Stratejik Hedef 5.4: Kalite güvencesi sistemi süreçlerinin sürekli izlenmesi, ölçülmesi ve iyileştirilmesi sağlanarak iç ve dış paydaşların katılımı %20 artırılacaktır.

2.1. TEMEL POLİTİKA VE ÖNCELİKLER

Stratejik planlama sürecinde;

- 10'uncu Kalkınma Planı (2014-2018),
- Orta Vadeli Program (2019-2021),
- Türkiye Kamu-Üniversite-Sanayi İş birliği (KÜSİ) Stratejisi ve Eylem Planı (2015-2018),
- Orta Vadeli Mali Plan (2019-2021),
- Bilgi Toplumu Stratejisi ve Eylem Planı (2015-2018) ve
- Onuncu Kalkınma Planı Öncelikli Dönüşüm Programları Eylem Planları incelenmiştir. Önemli hususlar aşağıda hazırlanan tabloda verilmiştir.
- Onikinci Kalkınma Planı (2024-2028)

ÜST POLİTİKA BELGELERİ	İLGİLİ BÖLÜM / REFERANS	VERİLEN GÖREV/İHTİYAÇLAR
Onuncu Kalkınma Planı (2014-2018)	159	Ulusal Yeterlilik Çerçevesi oluşturularak eğitim ve öğretim programları ulusal meslek standartlarına göre güncellenecek, önceki öğrenmelerin tanınmasını içeren, öğrenci hareketliliğini destekleyen ulusal ve uluslararası geçerliliğe sahip diploma ve sertifikasyon sistemi geliştirilecektir.
	160	Ortaöğretim ve yükseköğretim düzeyindeki mesleki ve teknik eğitimde, program bütünlüğü temin edilecek ve nitelikli işgücünün yetiştirilmesinde uygulamalı eğitime ağırlık verilecektir.
	164	Yükseköğretim kurumlarının sanayi ile işbirliği içerisinde teknoloji üretimine önem veren, çıktı odaklı bir yapıya dönüştürülmesi teşvik edilecek ve girişimci faaliyetler ile gelir kaynakları çeşitlendirilecektir.
	165	Yükseköğretim kurumları çeşitlendirilecek ve yükseköğretim sistemi uluslararası öğrenciler ve öğretim üyeleri için çekim merkezi haline getirilecektir.

Orta Vadeli Program (Yeni Ekonomi Programı) (2019-2021)	Eđitim	Farklı kurumlardaki eğitim ve istihdam verilerinin entegre edilmesine ve analizine dayalı olarak eğitim programı ve meslek bazında arz talep dengesi oluşturulacak, istihdam ile uyumlu eğitim planlaması yapılacak, istihdam edilebilirlik artırılacak, mesleki eğitimde üretim bazlı yaklaşıma geçilecek, eğitim kaynakları etkin kullanılacak ve etkili eğitim programları tasarlanacaktır.
		Öğrenme kazanımları itibarıyla uluslararası standartların yakalanması amacıyla ölçme ve değerlendirme kapasitesi güçlendirilecek, yabancı dil eğitiminde ihtiyaç temelli ve katmanlı bir yapı oluşturulacak, erken çocukluk eğitimi 5 yaş öncelikli olarak yaygınlaştırılacak ve öğrencinin ilgi, yetenek ve mizacını dikkate alan bir eğitim süreci uygulanacaktır.

2.2. BİRİM STRATEJİK AMAÇ VE HEDEFLER

Stratejik Amaçlar	Stratejik Hedefler	İlgili Olduđu GÜ Stratejik Hedefi
Stratejik Amaç 1: Eğitim-öđretim kalitesini artırmak, uluslararasılaşmayı ve akreditasyonu yaygınlaştırarak sürdürülebilirliğini sağlamak.	Hedef-1.1	Kişisel ve toplumsal gelişimi destekleyen eğitim ve öğretim ortamı oluşturmak üzere etkili öğrenme ortamları ve kaynakları ile öğretim elemanlarının yetkinliđi geliştirilecektir.
	Hedef-1.2	Üniversitemizin Uluslararasılaşma Politikası doğrultusunda yurt dışındaki üniversite, enstitü, araştırma merkezi ve alana yönelik diđer kuruluşlarla öğrenci ve öğretim elemanı dolaşım ve bilimsel iş birliđi %10 artırılacaktır.
	Hedef-1.3	Programların amaçlarına ulaştıđının, öğrencilerin ve toplumun eğitim-öđretim ihtiyaçlarına cevap verdiğinin güvencesi olarak mezunlar düzenli aralıklarla izlenecek ve programların belli zamanlarda gözden geçirilip güncellemesine yönelik faaliyetler geliştirilerek Üniversitedeki akredite edilmiş programların oranı en az %10 artırılacaktır.
	Hedef-1.4	Kültürel derinlik ve farklı disiplinleri tanıma imkânı sağlayan eğitim-öđretim programları hayata geçirilecek ve disiplinlerarası program sayıları en az %10 artırılacaktır.
	Hedef-1.5	Yaşam boyu öğrenmeyi merkeze alan kapsayıcı bir bakış açısıyla, iç ve dış paydaş katılımlı, çevrim içi dijital teknolojilerin ön planda tutulduđu, Üniversitemizin politikaları ve öncelikli alanları ile ilişkilendirilen ulusal ve uluslararası uzaktan eğitim faaliyetlerinin sayısı %5 artırılacaktır.

Stratejik Amaç 2: Araştırma Üniversitesi vizyonunu güçlendirecek, nitelikli ve iş birlikli araştırma-geliştirme çalışmaları yürütmek.	Hedef-2.1	Araştırma Üniversitesi misyonu doğrultusunda araştırma kapasitesini geliştirmek ve araştırma altyapısını güçlendirmek üzere yatırımlar ve faaliyetler artırılabacaktır.
	Hedef-2.2	Ar-Ge projeleri, patent, faydalı model ve endüstriyel tasarım başvuru ve tescil sayısı artırılabacaktır.
	Hedef-2.3	Ar-Ge çalışmalarının sonuç ve çıktıları takip edilerek en yüksek değere ulaşmak üzere araştırma kalitesi artırılabacaktır.
	Hedef-2.4	Ulusal ve uluslararası düzeyde kamu-iş dünyası-üniversite iş birliklerini önceleyen bir yaklaşımla araştırmaya yönelik etkileşim ve iş birlikleri artırılabacaktır.
Stratejik Amaç 3: Girişimcilik kültürünü yaygınlaştırmak ve girişimcilik faaliyetlerini geliştirmek.	Hedef-3.1	Araştırma-geliştirme ve inovasyon süreçlerine, öğretim elemanı, öğrenci ve mezunların katılımına zemin olan Üniversite Teknoloji Geliştirme Bölgelerinin etkinliği desteklenecektir.
	Hedef-3.2	Girişimcilik kültürünün yaygınlaştırılması ve girişimcilik faaliyetleri ile bilgi ve teknolojinin toplumsal katkıya dönüştürülebilmesi amacıyla Üniversite farkındalık ve eylem faaliyetleri artırılabacaktır.
Stratejik Amaç 4: Sosyal sorumluluk bilinci, hizmet kalitesi ve paydaşlarla iş birliğini artırarak topluma katkı sağlamak.	Hedef-4.1	Toplumsal Katkı Öncelikli Alanları doğrultusunda faaliyetler yerel, bölgesel ve ulusal kalkınma hedefleriyle uyumlu bir şekilde yürütülerek topluma katkı sağlayacak etkinlik sayısı artırılabacaktır.
Stratejik Amaç 5: Ulusal ve uluslararası normlar çerçevesinde kurumsal dönüşümü güçlendirmek.	Hedef-5.1	Öğrenci, mezun, akademik ve idari personelin kurumsal aidiyet duygusunu güçlendirecek etkinlik ve uygulama sayısı artırılabacaktır.
	Hedef-5.2	Kalite güvencesi sistemi süreçlerinin sürekli izlenmesi, ölçülmesi ve iyileştirilmesi sağlanarak iç ve dış paydaşların katılımı %20 artırılabacaktır.

2.3. DİĞER HUSUSLAR

Stratejik planda öngörülen plan çerçevesinde faaliyetlerin yürütülmesine devam edilmektedir.

III. FAALİYETLERE İLİŞKİN BİLGİ VE DEĞERLENDİRMELER

3.1. MALİ BİLGİLER

Fakültemiz bütçesi ile ilgili 4734 sayılı kanunun ilgili maddelerince işlem yapılmaktadır. Mali denetimimiz, Üniversitemiz Strateji Geliştirme Dairesi Başkanlığınca takip edilerek, talimatları doğrultusunda ilgili işlemler yapılmaktadır. Fakülte içi ve dışı mali denetim raporlarında yapılan tespit ve değerlendirmeler ile bunlara karşı alınan veya alınacak önlemler ve yapılacak işlemlerle ilgili 5018 Sayılı yasa gereği harcama yapılmakta olup, yasalara uygun şekilde hareket etmiştir.

3.1.1. Bütçe Uygulama Sonuçları

Bütçe Giderleri

	2024 Bütçe Başlangıç Ödeneği (TL)	2024 Gerçekleşme Toplamı (TL)	Gerçekleşme Oranı (%)
Bütçe Giderleri Toplamı	329.556.000	261.565.430	79,36
01 - Personel Giderleri	270.277.000	228.868.465	84,68
02 - Sosyal Güvenlik Kurumlarına Devlet Primi Giderleri	35.780.000	27.750.868	77,56
03 - Mal ve Hizmet Alım Giderleri	23.499.000	4.946.097	21,05

Bütçe Gelirleri

Fakültemizin vergi dışı, sermaye ve alınan bağış ve yardım gelirleri yoktur. Bu gelir kalemleri rektörlük bünyesinde bulunmaktadır.

3.1.2. Mali Denetim Sonuçları

Mali denetimimiz, Üniversitemiz Strateji Geliştirme Dairesi Başkanlığınca takip edilerek, talimatları doğrultusunda ilgili işlemler yapılmaktadır. Fakülte içi ve dışı mali denetim raporlarında yapılan tespit ve değerlendirmeler ile bunlara karşı alınan veya alınacak önlemler ve yapılacak işlemlerle ilgili 5018 Sayılı yasa gereği harcama yapılmakta olup, yasalara uygun şekilde hareket edilmektedir.

3.1.3. Diğer Hususlar

Fakültemiz bütçe gerçekleşme toplamı tablosuna bakınca, ayrılan kaynakların ortalama %79,36'nin harcadığı görülmektedir. Tasarruf tedbirleri kapsamında geçen seneye oranla %19,98 tasarruf sağlandığı görülmektedir.

5018 sayılı Kamu Mali Yönetim ve Kontrol Kanunu ve 4734 sayılı Kamu İhale Kanunu kapsamında, gelecek yılların için planlanan bütçeler, bir önceki yılın harcanan bütçesi üzerine, %10 artış yapılarak, hazırlanır ve onay için Rektörlük Makamına sunulmaktadır.

3.2. PERFORMANS BİLGİLERİ

3.2.1. Faaliyet ve Proje Bilgileri

3.2.1.1.Faaliyet Bilgileri

Düzenlenen Bilimsel Toplantılar, Etkinlikler

Bölüm Adı	Sempozyum		Kongre		Konferans		Panel		Seminer		Diğer*		Genel Toplam
	A	B	A	B	A	B	A	B	A	B	A	B	
Bilgisayar Mühendisliği									13				
Elektrik Elektronik Müh.									4		1		5
Endüstri Mühendisliği		4	12	20		6					4		46
İnşaat Mühendisliği											8	2	10
Kimya Mühendisliği	1		10	14			9						34
Makina Mühendisliği					3				12				15
Yazılım Mühendisliği						3							3

A: Ulusal, B: Uluslararası

*Diğer etkinlikler aşağıda belirtilecektir.

Diğer Etkinlikler	Sayı
Söyleşi	10
Konser	1
Teknik Gezi	2
Eğitim Semineri	1
Hizmet İçi Eğitim Programı	1

Düzenlenen Bilimsel Toplantılara ve Etkinliklere Katılan Personel Sayısı

BÖLÜM ADI	Sempozyum		Kongre		Konferans		Panel		Seminer	
	A	B	A	B	A	B	A	B	A	B
Bilgisayar Mühendisliği						16				
Elektrik Elektronik Mühendisliği									2	
Endüstri Mühendisliği		4	12	20		6				
Kimya Mühendisliği	2		16	24			15			
Makina Mühendisliği									12	
Yazılım Mühendisliği						3				

A: Ulusal, B: Uluslararası

Bilimsel Yayın Sayıları

Bölüm Adı	Makale*		Bildiri*		Kitap
	A	B	A	B	
Bilgisayar Mühendisliği		45			3
Elektrik-Elektronik Mühendisliği	8	65	6	23	
Endüstri Mühendisliği	7	19			5
İnşaat Mühendisliği	2	64	1	3	1
Kimya Mühendisliği	21	36	22		5
Makine Mühendisliği	109			10	1
Yazılım Mühendisliği		4			

A: Ulusal, B: Uluslararası

* İndekslere Giren Hakemli Dergilerde

Üniversiteler Arasında Yapılan İkili Anlaşmalar

Üniversite Adı	Anlaşmanın İçeriği
Gazi Üniversitesi-Montana State Üniversitesi	İnşaat Mühendisliği Uluslararası Ortak Lisans Programı (U.O.L.P.)

3.2.1.2. Proje Bilgileri

Bilimsel Araştırma Proje Sayısı				
Projeler	2024			
	Önceki Yılda Devreden Proje	Yıl İçinde Eklenen Proje	Toplam	Yıl İçinde Tamamlanan Proje
CSBB	1	-	1	-
TÜBİTAK	20	5	25	-
Bilimsel Araştırma Projeleri	45	50	95	35
Diğer (TÜSEB)	0	1	1	
TOPLAM	66	56	122	35

3.2.2. Performans Programı Sonuçlarının Değerlendirilmesi

Performans Göstergesi	Ölçü Birimi	2024 Yılı Sonu İtibarıyla Gerçekleşme	Sorumlu Birim
Mezunlara yönelik gerçekleştirilen faaliyet	Sayı	8	Akademik Birimler
Gerçekleştirilen sosyal sorumluluk projesi	Sayı	1	Elektrik Elektronik Mühendisliği Bölümü

3.2.3. Birim Stratejik Plan Değerlendirme Tabloları

Temel Performans Göstergeleri	Ölçü Birimi	2023 Yılı Sonu İtibarıyla Gerçekleşen
Akredite olan lisans program sayısının toplam lisans program sayısına oranı	Oran	1
Eğitim amaçlı kullanılan laboratuvar ve dersliklerden teknolojik alt yapıları yenilenenlerin sayısı	Sayı	5
Uluslararası üniversitelerle ve diğer kuruluşlarla iş birliği yapılarak değişim programından veya uluslararası ortak lisans programından (UOLP) yararlanan öğrenci sayısının toplam öğrenci sayısına oranı	Oran	0,008
Yaşam boyu öğrenme kapsamında iç ve dış paydaşlara yönelik olarak ilgili yılda düzenlenen ulusal/uluslararası faaliyet sayısı	Sayı	3
Uluslararası iş birlikli yayın sayısı	Sayı	57
Ulusal ve uluslararası özel veya resmi kurum ve kuruluşlar tarafından desteklenen toplam Ar-Ge projesi sayısı	Sayı	50
Ulusal ve uluslararası araştırma projelerinde yer alan lisans öğrenci sayısı	Sayı	33
Sosyal sorumluluk proje sayısı (Başlangıç yılı dikkate alınmaksızın, çevrim içi de dahil olmak üzere, belirli bir bütçesi, hedefi ve çıktıları olan en az iki ay süreli projeler)	Sayı	1

3.2.4. Gazi Üniversitesi Strateji Eylem Planı Faaliyetleri

HEDEF KARTI - 1					
Amaç (A1)	Eğitim-öğretim kalitesini artırmak, uluslararasılaşmayı ve akreditasyonu yaygınlaştırarak sürdürülebilirliğini sağlamak.				
Hedef (H1.1)	Kişisel ve toplumsal gelişimi destekleyen eğitim ve öğretim ortamı oluşturmak üzere etkili öğrenme ortamları ve kaynakları ile öğretim elemanlarının yetkinliği geliştirilecektir.				
Amacın İlgili Olduğu Program/ Alt Program Adı	Lisans Eğitimi ve Lisansüstü Eğitim				
Amacın İlişkili Olduğu Alt Program Hedefi	Mesleki yeterlilik sahibi ve gelişime açık mezunlar yetiştirilmesi				
H1.1 Performansı	%20				
Performans Göstergesi	Hedefe Etkisi (%)	Plan Dönemi Başlangıç Değeri (A)	İzleme Dönemi Yılsonu Hedeflenen Değer (B)	İzleme Dönemindeki Gerçekleşme Değeri (C)	Performans (%) (C-A)/(B-A)
PG.1.1.3 Eğitim amaçlı kullanılan laboratuvar ve dersliklerden teknolojik alt yapıları yenilenenlerin/iyileştirilenlerin sayısı*	20	1	1	2	200
Hedefe İlişkin Değerlendirmeler					
Tasarruf tedbirleri kapsamında laboratuvarlar ve dersliklerde alt yapı çalışmaları yapılamamıştır. Ancak teknik personel tarafından arızalar giderilmektedir.					

HEDEF KARTI - 2					
Amaç (A1)	Eğitim-öğretim kalitesini artırmak, uluslararasılaşmayı ve akreditasyonu yaygınlaştırarak sürdürülebilirliğini sağlamak.				
Hedef (H1.2)	Üniversitemizin Uluslararasılaşma Politikası doğrultusunda yurt dışındaki üniversite, enstitü, araştırma merkezi ve alana yönelik diğer kuruluşlarla öğrenci ve öğretim elemanı dolaşım ve bilimsel iş birliği %10 artırılabilecektir.				
Amacın İlgili Olduğu Program/ Alt Program Adı	Lisans Eğitimi ve Lisansüstü Eğitim				
Amacın İlişkili Olduğu Alt Program Hedefi	Mesleki yeterlilik sahibi ve gelişime açık mezunlar yetiştirilmesi				
H1.1 Performansı	%59,25				
Performans Göstergesi	Hedefe Etkisi (%)	Plan Dönemi Başlangıç Değeri (A)	İzleme Dönemi Yılsonu Hedeflenen Değer (B)	İzleme Dönemindeki Gerçekleşme Değeri (C)	Performans (%) (C-A)/(B-A)
PG.1.2.1 Toplam yabancı uyruklu öğrenci sayısı	25	218	224	218	%97
PG.1.2.2 Değişim programından yararlanan öğretim elemanı sayısının toplam öğretim elemanı sayısına oranı	20	0,010	0,010	0,012	%120
PG.1.2.5 Öğretim üyesi başına devam eden uluslararası iş birlikli proje sayısı	15	0,10	0,10	0,14	%140
Hedefe İlişkin Değerlendirmeler					
Hedeflenen değere ulaşılmıştır.					

HEDEF KARTI - 3					
Amaç (A1)	Eğitim-öğretim kalitesini artırmak, uluslararasılaşmayı ve akreditasyonu yaygınlaştırarak sürdürülebilirliğini sağlamak.				
Hedef (H1.3)	Programların amaçlarına ulaştığının, öğrencilerin ve toplumun eğitim-öğretim ihtiyaçlarına cevap verdiğinin güvencesi olarak mezunlar düzenli aralıklarla izlenecek ve programların belli zamanlarda gözden geçirilip güncellemesine yönelik faaliyetler geliştirilerek Üniversitedeki akredite edilmiş programların oranı en az %10 artırılabacaktır.				
Amacın İlgili Olduğu Program/ Alt Program Adı	Lisans Eğitimi ve Lisansüstü Eğitim				
Amacın İlişkili Olduğu Alt Program Hedefi	Mesleki yeterlilik sahibi ve gelişime açık mezunlar yetiştirilmesi				
H1.1 Performansı	%30				
Performans Göstergesi	Hedefe Etkisi (%)	Plan Dönemi Başlangıç Değeri (A)	İzleme Dönemi Yılsonu Hedeflenen Değer (B)	İzleme Dönemindeki Gerçekleşme Değeri (C)	Performans (%) (C-A)/(B-A)
PG.1.3.1 Akredite olan lisans program sayısının toplam lisans program sayısına oranı	30	0,72	1	1	%100
Hedefe İlişkin Değerlendirmeler					
Hedeflenen değere ulaşılmıştır.					

HEDEF KARTI - 4					
Amaç (A1)	Eğitim-öğretim kalitesini artırmak, uluslararasılaşmayı ve akreditasyonu yaygınlaştırarak sürdürülebilirliğini sağlamak.				
Hedef (H1.4)	Kültürel derinlik ve farklı disiplinleri tanıma imkânı sağlayan eğitim-öğretim programları hayata geçirilecek disiplinlerarası program sayıları en az %10 artırılabacaktır.				
Amacın İlgili Olduğu Program/Alt Program Adı	Lisans Eğitimi ve Lisansüstü Eğitim				
Amacın İlişkili Olduğu Alt Program Hedefi	Mesleki yeterlilik sahibi ve gelişime açık mezunlar yetiştirilmesi				
H1.1 Performansı	%100				
Performans Göstergesi	Hedefe Etkisi (%)	Plan Dönemi Başlangıç Değeri (A)	İzleme Dönemi Yılsonu Hedeflenen Değer (B)	İzleme Dönemindeki Gerçekleşme Değeri (C)	Performans (%) (C-A)/(B-A)
PG.1.4.1 Disiplinler arası lisansüstü program sayısı*	40	2	2	2	% 100
PG.1.4.2 Öğretim programlarındaki açılan seçmeli ders oranı (Öğretim programındaki [müfredat] toplam seçmeli ders sayısı/zorunlu ders sayısı)	30	0,2	0,2	0,5	% 250
PG.1.4.3 Öğretim programlarındaki açılan alan dışı seçmeli ders oranı (Öğretim programındaki [müfredat] toplam alan dışı seçmeli ders sayısı/zorunlu ders sayısı)	30	0,011	0,011	0,011	% 100
Hedefe İlişkin Değerlendirmeler					
Hedeflenen değere ulaşılmıştır.					

HEDEF KARTI - 5

Amaç (A1)	Eğitim-öğretim kalitesini artırmak, uluslararasılaşmayı ve akreditasyonu yaygınlaştırarak sürdürülebilirliğini sağlamak.				
Hedef (H1.5)	Yaşam boyu öğrenmeyi merkeze alan kapsayıcı bir bakış açısıyla, iç ve dış paydaş katımlı, çevrim içi dijital teknolojilerin ön planda tutulduğu, Üniversitemizin politikaları ve öncelikli alanları ile ilişkilendirilen ulusal ve uluslararası uzaktan eğitim faaliyetlerinin sayısı %5 artırılabilecektir.				
Amacın İlgili Olduğu Program/ Alt Program Adı	Hayat Boyu Öğrenme/Yükseköğretim Kurumları Sürekli Eğitim Faaliyetleri				
Amacın İlişkili Olduğu Alt Program Hedefi	Toplumun tüm kesimlerine ihtiyaç duyduğu alanlarda eğitimler verilmesi, kamu kurum ve kuruluşları, özel sektör ve uluslararası kuruluşlarla iş birliğinin gelişmesine katkıda bulunulması				
H1.1 Performansı	%25				
Performans Göstergesi	Hedefe Etkisi (%)	Plan Dönemi Başlangıç Değeri (A)	İzleme Dönemi Yılsonu Hedeflenen Değer (B)	İzleme Dönemindeki Gerçekleşme Değeri (C)	Performans (%) (C-A)/(B-A)
PG.1.5.3 Yaşam boyu öğrenme kapsamında iç ve dış paydaşlara yönelik olarak ilgili yılda düzenlenen çevrim içi ulusal/uluslararası faaliyetlere katılımcı sayısı	25	200	250	736	% 1072
Hedefe İlişkin Değerlendirmeler					
Hedeflenen değere ulaşılmıştır.					

HEDEF KARTI - 6					
Amaç (A2)	Araştırma Üniversitesi vizyonunu güçlendirecek, nitelikli ve iş birlikli araştırma-geliştirme çalışmaları yürütmek.				
Hedef (H2.1)	Araştırma Üniversitesi misyonu doğrultusunda araştırma kapasitesini geliştirmek ve araştırma altyapısını güçlendirmek üzere yatırımlar ve faaliyetler artırılacaktır.				
Amacın İlgili Olduğu Program/ Alt Program Adı	Araştırma, Geliştirme ve Yenilik/Yükseköğretimde Bilimsel Araştırma ve Geliştirme				
Amacın İlişkili Olduğu Alt Program Hedefi	Yükseköğretim kurumlarında inovasyon amaçlı bilimsel çalışmaların artırılması				
H1.1 Performansı	%60				
Performans Göstergesi	Hedef Etkisi (%)	Plan Dönemi Başlangıç Değeri (A)	İzleme Dönemi Yılsonu Hedeflenen Değer (B)	İzleme Dönemindeki Gerçekleşme Değeri (C)	Performans (%) (C-A)/(B-A)
PG.2.1.2 Ulusal Ar-Ge ve Yenilik Destek Programları kapsamında ilgili yılda alınan proje sayısı	20	1	1	6	% 600
PG.2.1.3 Üniversite laboratuvarlarında Ar-Ge, inovasyon ve ürün geliştirme kapsamında sunulan hizmet sayısı*	20	109.254	110.000	0	%0
PG.2.1.4 Öğretim üyesi başına WoS veri tabanında taranan SCI-E, SSCI ve AHCI indekslerinde taranan dergilerdeki makale ve derleme türündeki yayımlara yapılan atıf sayısı	20	38	25	65,39	%261,5
PG.2.1.5 Öğretim üyesi başına WoS veri tabanında taranan SCI-E, SSCI ve AHCI indekslerinde taranan dergilerdeki makale ve derleme türündeki yayın sayısı	20	0,918	0,920	4,26	%16710
Hedefe İlişkin Değerlendirmeler					
Hedeflenen değere ulaşılmıştır. Laboratuvarlarında Ar-Ge, inovasyon ve ürün geliştirme kapsamında sunulan hizmet sayısı bulunmamaktadır.					

HEDEF KARTI - 7					
Amaç (A2)	Araştırma Üniversitesi vizyonunu güçlendirecek, nitelikli ve iş birlikli araştırma-geliştirme çalışmaları yürütmek.				
Hedef (H2.2)	Ar-Ge projeleri, patent, faydalı model ve endüstriyel tasarım başvuru ve tescil sayısı artırılacaktır.				
Amacın İlgili Olduğu Program/ Alt Program Adı	Araştırma, Geliştirme ve Yenilik/ Yükseköğretimde Bilimsel Araştırma ve Geliştirme				
Amacın İlişkili Olduğu Alt Program Hedefi	Yükseköğretim kurumlarında inovasyon amaçlı bilimsel çalışmaların artırılması				
H1.1 Performansı	%40				
Performans Göstergesi	Hedefe Etkisi (%)	Plan Dönemi Başlangıç Değeri (A)	İzleme Dönemi Yılsonu Hedeflenen Değer (B)	İzleme Dönemindeki Gerçekleşme Değeri (C)	Performans (%) (C-A)/(B-A)
PG.2.2.1 Ulusal ve uluslararası özel veya resmi kurum ve kuruluşlar tarafından desteklenen toplam Ar-Ge projesi sayısı	20	17	20	53	% 1200
PG.2.2.2 Öğretim elemanı ve öğrencilerin buluş sahibi olduğu ulusal/uluslararası toplam patent başvuru sayısı	20	0	0	6	% 600000
Hedefe İlişkin Değerlendirmeler					
Hedeflenen değere ulaşılmıştır.					

HEDEF KARTI - 8

Amaç (A2)	Araştırma Üniversitesi vizyonunu güçlendirecek, nitelikli ve iş birlikli araştırma-geliştirme çalışmaları yürütmek.				
Hedef (H2.3)	Ar-Ge çalışmalarının sonuç ve çıktıları takip edilerek en yüksek değere ulaşmak üzere araştırma kalitesi artırılacaktır.				
Amacın İlgili Olduğu Program/Alt Program Adı	Yükseköğretim/Öğretim Elemanlarına Sağlanan Burs ve Destekler				
Amacın İlişkili Olduğu Alt Program Hedefi	Alanında yetkin, araştırmacı, bilgi üreten ve aktaran akademisyenler yetiştirilmesi				
H1.1 Performansı	%35,78				
Performans Göstergesi	Hedefe Etkisi (%)	Plan Dönemi Başlangıç Değeri (A)	İzleme Dönemi Yılsonu Hedeflenen Değer (B)	İzleme Dönemindeki Gerçekleşme Değeri (C)	Performans (%) (C-A)/(B-A)
PG.2.3.1 Incites Dergi Etki Değerinde ilk %10'luk dilime giren bilimsel yayın sayısı	25	108	109	47	%43,12
PG.2.3.2 Incites Dergi Etki Değerinde ilk %50'lik dilime giren bilimsel yayın sayısı	25	62	65	180	%277
Hedefe İlişkin Değerlendirmeler					
Geçen yıla oranla artış sağlanmıştır.					

HEDEF KARTI - 9					
Amaç (A2)	Araştırma Üniversitesi vizyonunu güçlendirecek, nitelikli ve iş birlikli araştırma-geliştirme çalışmaları yürütmek.				
Hedef (H2.4)	Ulusal ve uluslararası düzeyde kamu-iş dünyası-üniversite iş birliklerini önceleyen bir yaklaşımla araştırmaya yönelik etkileşim ve iş birlikleri artırılacaktır.				
Amacın İlgili Olduğu Program/ Alt Program Adı	Yükseköğretim/Öğretim Elemanlarına Sağlanan Burs ve Destekler				
Amacın İlişkili Olduğu Alt Program Hedefi	Alanında yetkin, araştırmacı, bilgi üreten ve aktaran akademisyenler yetiştirilmesi				
H1.1 Performansı	%78,10				
Performans Göstergesi	Hedefe Etkisi (%)	Plan Dönemi Başlangıç Değeri (A)	İzleme Dönemi Yılsonu Hedeflenen Değer (B)	İzleme Dönemindeki Gerçekleşme Değeri (C)	Performans (%) (C-A)/(B-A)
PG.2.4.1 Üniversite-üniversite iş birlikli yayın sayısı	10	180	190	154	% 81
PG.2.4.2 Üniversite-iş dünyası iş birlikli yayın sayısı	25	51	51	69	% 135
PG.2.4.3 Uluslararası iş birlikli yayın sayısı	25	82	82	94	% 1,14
PG.2.4.5 Üniversite-iş dünyası iş birliği kapsamında yürütülen projelerde yer alan öğretim elemanı sayısı	20	-	5	30	% 600
Hedefe İlişkin Değerlendirmeler					
Geçen yıla oranla artış sağlanmıştır.					

HEDEF KARTI - 10

Amaç (A3)	Girişimcilik kültürünü yaygınlaştırmak ve girişimcilik faaliyetlerini geliştirmek.				
Hedef (H3.1)	Araştırma, geliştirme ve inovasyon süreçlerine, öğretim elemanı, öğrenci ve mezunların katılımına zemin olan Üniversite Teknoloji Geliştirme Bölgelerinin etkinliği desteklenecektir.				
Amacın İlgili Olduğu Program/ Alt Program Adı	Araştırma, Geliştirme ve Yenilik/Yükseköğretimde Bilimsel Araştırma ve Geliştirme				
Amacın İlişkili Olduğu Alt Program Hedefi	Yükseköğretim kurumlarında inovasyon amaçlı bilimsel çalışmaların artırılması				
H1.1 Performansı	%20				
Performans Göstergesi	Hedefe Etkisi (%)	Plan Dönemi Başlangıç Değeri (A)	İzleme Dönemi Yılsonu Hedeflenen Değer (B)	İzleme Dönemindeki Gerçekleşme Değeri (C)	Performans (%) (C-A)/(B-A)
PG.3.1.4 Üniversite Teknoloji Geliştirme Bölgelerinde Gazi Üniversitesi öğretim elemanlarının ortak veya sahip olduğu faal firma sayısı	20	8	7	10	% 142
Hedefe İlişkin Değerlendirmeler					
Hedeflenen değere ulaşılmıştır.					

HEDEF KARTI - 11

Amaç (A3)	Girişimcilik kültürünü yaygınlaştırmak ve girişimcilik faaliyetlerini geliştirmek.				
Hedef (H3.2)	Girişimcilik kültürünün yaygınlaştırılması ve girişimcilik faaliyetleri ile bilgi ve teknolojinin toplumsal katkıya dönüştürülebilmesi amacıyla Üniversite farkındalık ve eylem faaliyetleri artırılabacaktır.				
Amacın İlgili Olduğu Program/ Alt Program Adı	Araştırma, Geliştirme ve Yenilik/Yükseköğretimde Bilimsel Araştırma ve Geliştirme				
Amacın İlişkili Olduğu Alt Program Hedefi	Yükseköğretim kurumlarında inovasyon amaçlı bilimsel çalışmaların artırılması				
H1.1 Performansı	%60				
Performans Göstergesi	Hedefe Etkisi (%)	Plan Dönemi Başlangıç Değeri (A)	İzleme Dönemi Yılsonu Hedeflenen Değer (B)	İzleme Dönemindeki Gerçekleşme Değeri (C)	Performans (%) (C-A)/(B-A)
PG.3.2.1 Üniversite Teknoloji Geliştirme Bölgeleri tarafından girişimcilik projelerine yapılan danışmanlık ve mentorluk sayısı	20	15	20	28	% 140
PG.3.2.4 Eğitim müfredatında yürütülen girişimciliği destekleyen ders sayısı	25	1	1	6	% 600
PG.3.2.5 Eğitim müfredatında yürütülen girişimciliği destekleyen derslere katılan öğrenci sayısı	15	50	50	488	% 976
Hedefe İlişkin Değerlendirmeler					
Hedeflenen değere ulaşılmıştır.					

HEDEF KARTI - 12

Amaç (A4)	Sosyal sorumluluk bilinci, hizmet kalitesi ve paydaşlarla iş birliğini artırarak topluma katkı sağlamak.				
Hedef (H4.1)	Toplumsal Katkı Öncelikli Alanları doğrultusunda faaliyetler yerel, bölgesel ve ulusal kalkınma hedefleriyle uyumlu bir şekilde yürütülerek topluma katkı sağlayacak etkinlik sayısı artırılacaktır.				
Amacın İlgili Olduğu Program/ Alt Program Adı	Hayat Boyu Öğrenme/Yükseköğretim Kurumları Sürekli Eğitim Faaliyetleri				
Amacın İlişkili Olduğu Alt Program Hedefi	Toplumun tüm kesimlerine ihtiyaç duyduğu alanlarda eğitimler verilmesi, kamu kurum ve kuruluşları, özel sektör ve uluslararası kuruluşlarla iş birliğinin gelişmesine katkıda bulunulması				
H1.1 Performansı	%16				
Performans Göstergesi	Hedefe Etkisi (%)	Plan Dönemi Başlangıç Değeri (A)	İzleme Dönemi Yılsonu Hedeflenen Değer (B)	İzleme Dönemindeki Gerçekleşme Değeri (C)	Performans (%) (C-A)/(B-A)
PG.4.1.1. Sosyal sorumluluk proje sayısı	20	2	2	1	%50
PG.4.1.5 Sosyal transkripte başvuran öğrenci sayısı	20	0	20	6	%30
Hedefe İlişkin Değerlendirmeler					
Sosyal sorumluluk projelerinde yıllık performansda ilgili hedefe ulaşılabacağı değerlendirilmiştir. Sosyal transkripte başvurmada öğrenciler teşvik edilmelidir.					

HEDEF KARTI - 13

Amaç (A5)	Ulusal ve uluslararası normlar çerçevesinde kurumsal dönüşümü güçlendirmek.				
Hedef (H5.1)	Öğrenci, mezun, akademik ve idari personelin kurumsal aidiyet duygusunu güçlendirecek etkinlik ve uygulama sayısı artırılacaktır.				
Amacın İlgili Olduğu Program/ Alt Program Adı	Yükseköğretim/Yükseköğretimde Öğrenci Yaşamı				
Amacın İlişkili Olduğu Alt Program Hedefi	Yükseköğretim öğrencilerine sunulan beslenme ve barınma hizmetlerinin kalitesinin artırılması; öğrencilerin kişisel ve sosyal gelişimi desteklenerek yaşam kalitesinin yükseltilmesi				
H1.1 Performansı	%40				
Performans Göstergesi	Hedefe Etkisi (%)	Plan Dönemi Başlangıç Değeri (A)	İzleme Dönemi Yılsonu Hedeflenen Değer (B)	İzleme Dönemindeki Gerçekleşme Değeri (C)	Performans (%) (C-A)/(B-A)
PG.5.1.2 Üniversitede kurumsal aidiyet duygusunu güçlendirecek (öğrenci/mezun/akademik/idari personele yönelik her türlü kariyer-bilimsel-sosyal) etkinlik sayısı (hizmet içi ve eğiticilerin eğitimi dahil)	20	6	6	19	%317
PG.5.1.4 Öğrenci ve personel başına düşen sosyal alan büyüklüğü	20	0,15	0,15	0,15	%100
Hedefe İlişkin Değerlendirmeler					
Hedeflenen değere ulaşılmıştır.					

HEDEF KARTI - 14					
Amaç (A5)	Ulusal ve uluslararası normlar çerçevesinde kurumsal dönüşümü güçlendirmek.				
Hedef (H5.4)	Kalite güvencesi sistemi süreçlerinin sürekli izlenmesi, ölçülmesi ve iyileştirilmesi sağlanarak iç ve dış paydaşların katılımı %20 artırılabacaktır.				
Amacın İlgili Olduğu Program/ Alt Program Adı	Yönetim ve Destek Programı/Üst Yönetim, İdari ve Mali Hizmetler				
Amacın İlişkili Olduğu Alt Program Hedefi	Ulusal ve uluslararası normlar çerçevesinde kurumsal dönüşümü güçlendirmek.				
H1.1 Performansı	%97				
Performans Göstergesi	Hedefe Etkisi (%)	Plan Dönemi Başlangıç Değeri (A)	İzleme Dönemi Yılsonu Hedeflenen Değer (B)	İzleme Dönemindeki Gerçekleşme Değeri (C)	Performans (%) (C-A)/(B-A)
PG.5.4.1 Kalite güvencesi sistemi süreçlerinin sürekli izlenmesi, ölçülmesi ve iyileştirilmesi kapsamında hazırlanan Kalite İyileştirme Planında öngörülen iyileştirmelerin gerçekleşme oranı (Gerçekleşen iyileştirme sayısı/ Öngörülen iyileştirme sayısı)	20	0,35	0,36	0,76	% 177
PG.5.4.2 Stratejik planlamaya yönelik izleme ve değerlendirme toplantıları sayısı	20	2	2	8	% 400
PG.5.4.3 Kalite eğitimi sertifikasına sahip akademik ve idari personel sayısı*	10	20	20	14	% 70
PG.5.4.4 İç paydaşların karar alma ve yönetim süreçlerine katılımlarına yönelik etkinlik sayısı	25	6	6	27	% 450
PG.5.4.5 Dış paydaşların karar alma ve yönetim süreçlerine katılımlarına yönelik etkinlik sayısı	25	6	6	10	% 167
Hedefe İlişkin Değerlendirmeler					
Kalite eğitimi sertifikasına sahip akademik ve idari personel sayısında yıllık performansda ilgili hedefe ulaşılabacağı değerlendirilmiştir. Diğer hedeflenen değere ulaşılmıştır.					

3.2.5. Performans Bilgi Sisteminin Değerlendirilmesi

3.2.6. Diğer Hususlar

IV. KURUMSAL KABİLİYET ve KAPASİTENİN DEĞERLENDİRİLMESİ

Bu bölümde idarelerin, teşkilat yapısı, organizasyon yeteneği, teknolojik kapasite unsurları açısından içsel durum değerlendirmesi sonuçlarına ve yıl içinde tespit edilen üstün ve zayıf yönlere yer verilmiştir.

4.1. ÜSTÜNLÜKLER

Bu Faaliyet Raporunun ilgili başlıklarında da verildiği gibi,

- Bölümlerimizde çok sayıda nitelikli öğretim üyesi ve elemanları bulunmaktadır.
- Mensubu bulunduğu Gazi Üniversitesi içerisindeki en seçkin fakültelerden biridir.
- Lisans programları Türkiye'nin en çok tercih edilen mühendislik programları arasındadır.
- 2024 yılı içerisinde Fakültemiz açısından önemli gelişmeler kaydedilmiştir. 2004 yılında ülkemizde ilk defa MÜDEK tarafından akredite olan programları bünyesinde barındıran Fakültemizde 2024 Yılı Mayıs ayı itibarıyla tüm programların akreditasyonu tamamlanmıştır.
- 2021 yılında Türk yükseköğretim tarihinde ilk kez yeterlilikleri, Türkiye Yeterlilikler Çerçevesi (TYÇ) veri tabanına yerleştirilen ve diplomalarında Türkiye Yeterlilikler Çerçevesi (TYÇ) ve Avrupa Yeterlilikler Çerçevesi (AYÇ) logoları kullanım hakkını alan Fakültemizin Elektrik ve Elektronik Mühendisliği, Endüstri Mühendisliği, İnşaat Mühendisliği, Kimya Mühendisliği ve Makine Mühendisliği Bölümlerinin en az %30 İngilizce Programları 2024 Yılı Yükseköğretim Programları ve Kontenjanları Kılavuzunda ilk defa TYÇ Logosu ile yer almıştır.
- 2023-2024 URAP Dünya Alan Sıralamasında Türk üniversitelerinin yer aldığı bilim alanlarına göre Mühendislik Fakülteleri içinde Fakültemizin 5. Sırada yer almıştır.

4.2. ZAYIFLIKLAR

Fakültemizde iyileştirmeye açık alanlar ve yönler ise;

- Değişime açık olunması (*Yönetim Sistemi*)
- Fiziki, sosyal, kültürel ve sportif imkânların geliştirilmesi
- Mali imkânların arttırılması gerekmektedir. (*Eğitim ve Öğretim; Araştırma ve Geliştirme; Yönetim Sistemi*)

- Uluslararası işbirliği ve projelerinin istenen düzeye çıkarılması (*Eğitim ve Öğretim; Araştırma ve Geliştirme*)
- Uluslararası değişim programlarına yabancı öğretim üyeleri ve öğrencilerin katılımının yeterli düzeye çıkarılmaya çalışılması (*Araştırma ve Geliştirme*)
- Fakültemiz Laboratuvar binasının uzun yıllardır hizmet vermesi sonucu yıpranması, tadilat ve yenileştirme çalışmasına ihtiyaç duyulması.

4.3. DEĞERLENDİRME

2023-2024 yılı mezuniyet töreni tüm bölümlerin ve ailelerin birlikte katılımıyla Fakültemiz bahçesinde (hergün üç bölüm olacak şekilde iki günde) gerçekleştirilmiştir.

Fakültemizdeki öğrenci topluluk faaliyetleri ve sosyal etkinlikler gerçekleştirilmiştir.

Fakültemiz akademik personelini ARGE projeleri yapmaya teşvik edici çalışmalar devam etmektedir. Altyapı ve binalarımızda (Laboratuvar, yemekhane, sınıflar vb. mekanlarda) iyileştirme çalışmaları gerçekleştirilmiştir. Faaliyetlere ilişkin detaylara Kamuoyuna açık olan 2024 yılı Birim İç Değerlendirme Raporundan (BİDR) ulaşılabilir.

V. ÖNERİ VE TEDBİRLER

Güçlenerek faaliyetlerini sürdüren Fakültemiz;

- Kalite Komisyonu ile bu komisyonun hazırladığı Birim İçi Değerlendirme Raporlarında belirtilen hususlar dikkate alınarak gerekli çalışmaları yürütecektir.
- Gerek Fakülte Kurulu ve Fakülte Danışma Kurulu gerekse Dış Paydaş Danışma Kurulu gibi kurullarda alınan kararlar dikkate alınarak gerekli tedbirleri alacaktır.
- Üniversite Yönetimi ile alınan kararlar kapsamında gerekli iyileştirmeler yapılacaktır.
- Üniversite-sanayi işbirliği artırılacaktır.
- Araştırma laboratuvar binasının başlanamayan yenilenme çalışmalarını başlatmak ve tamamlamak için çalışmalarını sürdürecektir.
- Eğitim-öğretim kalitesini artırmanın yanında nitelikli öğretim elemanı sayıları, yabancı öğrenci ve öğretim elemanı sayılarını da arttırmak için çalışacaktır.
- Eğitim-öğretim faaliyetleri ile araştırmada mükemmelliği sağlamak için daha çok çalışacaktır.
- MÜDEK Akreditasyon çalışmalarını her zaman olduğu gibi bundan sonraki süreçte de kararlılıkla devam ettirecektir.
- Ülkemizin ihtiyaç duyduğu öncelikli alanlarda çalışmalar yapılmasına katkılarını artırarak sürdürecektir.
- Nitelikli mühendisler yetiştirmeye devam edecektir.
- Her zaman olduğu gibi bundan sonra da üstün görev anlayışıyla eğitim-öğretim faaliyetleri ile çalışmalarını sürdürecektir.

İÇ KONTROL GÜVENCE BEYANI¹

Harcama Yetkilisi olarak görev ve yetkilerim çerçevesinde;

Harcama birimimizce gerçekleştirilen iş ve işlemlerin idarenin amaç ve hedeflerine, iyi malî yönetim ilkelerine, kontrol düzenlemelerine ve mevzuata uygun bir şekilde gerçekleştirildiğini, birimimize bütçe ile tahsis edilmiş kaynakların planlanmış amaçlar doğrultusunda etkili, ekonomik ve verimli bir şekilde kullanıldığını, birimimizde iç kontrol sisteminin yeterli ve makul güvenceyi sağladığımı bildiririm.

Bu güvence, harcama yetkilisi olarak sahip olduğum bilgi ve değerlendirmeler, yönetim bilgi sistemleri, iç kontrol sistemi değerlendirme raporları, izleme ve değerlendirme raporları ile denetim raporlarına dayanmaktadır².

Bu raporda yer alan bilgilerin güvenilir, tam ve doğru olduğunu beyan ederim³. (ANKARA – 15/01/2025)

Prof. Dr. Fatih AKKURT
Dekan

¹ Harcama yetkilileri tarafından imzalanan iç kontrol güvence beyanı birim faaliyet raporlarına eklenir.

² Yıl içerisinde harcama yetkilisi değişmişse “benden önceki harcama yetkilisi/yetkililerinden almış olduğum bilgiler” ibaresi de eklenir.

³ Harcama yetkilisinin herhangi bir çekincesi varsa bunlar liste olarak bu beyana eklenir ve beyanın bu çekincelerle birlikte dikkate alınması gerektiği belirtilir.