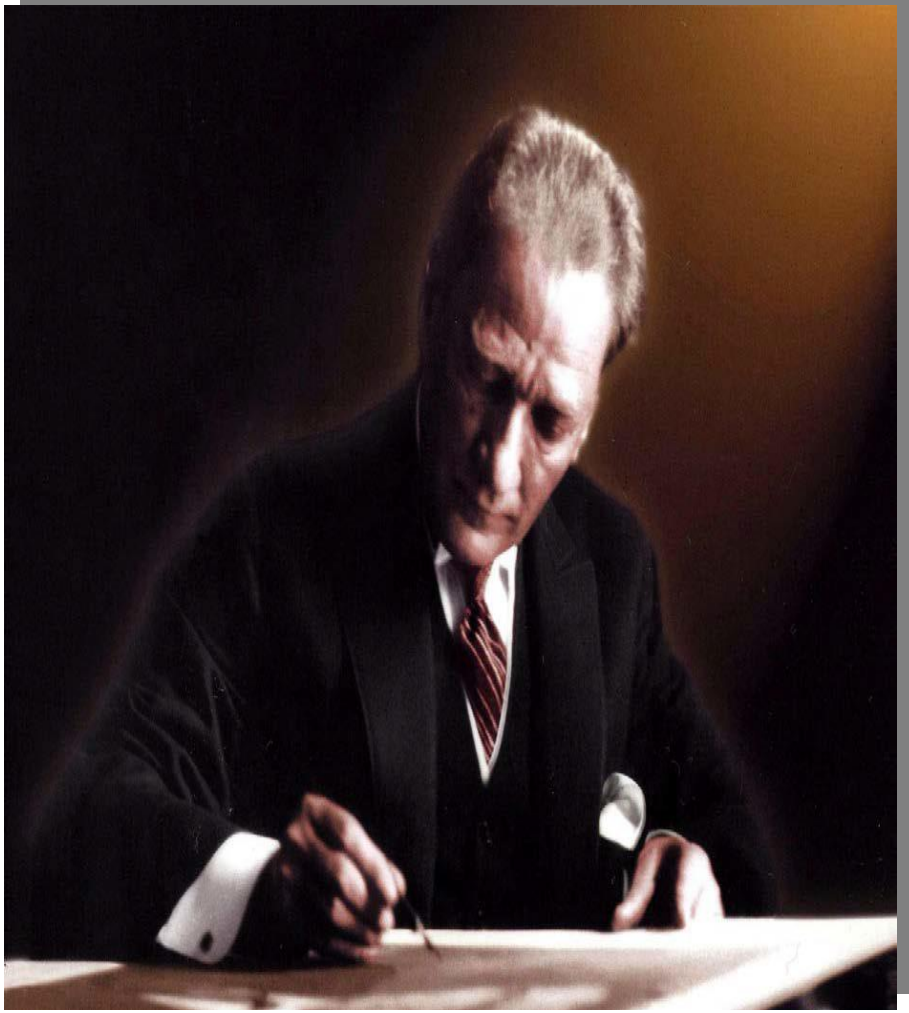




**“GAZİ ÜNİVERSİTESİ MİMARLIK FAKÜLTESİ
2020 YILI BİRİM FAALİYET RAPORU”**

(Bu Rapor; 5018 sayılı Kamu Mali Yönetimi ve Kontrol Kanunu'nun 41 inci maddesi ve bu maddeye dayanılarak yürürlüğe konulan “Kamu İdarelerinde Hazırlanacak Faaliyet Raporları Hakkında Yönetmelik” hükümlerine göre hazırlanmıştır.)

ANKARA-2021



**“Türkiye Cumhuriyeti’nin temeli kùltürdür.”
Mustafa Kemal ATATÜRK**

İÇİNDEKİLER.....	3
ÜST YÖNETİCİ SUNUŞU.....	4
I- GENEL BİLGİLER.....	5
A- Misyon ve Vizyon.....	6
B- Yetki, Görev ve Sorumluluklar.....	7
C- İdareye İlişkin Bilgiler.....	7
1- Fiziksel Yapı.....	7
2 - Örgüt Yapısı.....	10
3- Bilgi ve Teknolojik Kaynaklar.....	11
4- İnsan Kaynakları.....	12
5- Sunulan Hizmetler.....	14
6- Yönetim ve İç Kontrol Sistemi.....	19
D- Diğer Hususlar.....	20
II- AMAÇ ve HEDEFLER.....	20
A- İdarenin Amaç ve Hedefleri.....	20
B- Temel Politikalar ve Öncelikler.....	22
C- Diğer Hususlar.....	22
III- FAALİYETLERE İLİŞKİN BİLGİ VE DEĞERLENDİRMELER.....	23
A- Mali Bilgiler.....	23
1- Bütçe Uygulama Sonuçları.....	24
2- Temel Mali Tablolara İlişkin Açıklamalar.....	25
3- Mali Denetim Sonuçları.....	25
4- Diğer Hususlar.....	25
B- Performans Bilgileri.....	25
1- Faaliyet ve Proje Bilgileri.....	25
2 - Performans Sonuçları Tablosu.....	53
3- Performans Sonuçlarının Değerlendirilmesi.....	53
4- Performans Bilgi Sisteminin Değerlendirilmesi.....	53
5- Diğer Hususlar.....	53
IV- KURUMSAL KABİLİYET VE KAPASİTENİN DEĞERLENDİRİLMESİ.....	54
A- Üstünlükler.....	54
B- Zayıflıklar.....	54
C- Değerlendirme.....	57
V- ÖNERİ VE TEDBİRLER.....	57
İç Kontrol Güvence Beyanı.....	59

ÜST YÖNETİCİ SUNUŞU

Fakültemiz eğitim anlayışı, mimar, planlamacı ve tasarımcı adaylarını, bilimsel olarak güçlü, ilkelere bağlı, yaratıcı, mesleğine tutkulu, aydın, becerikli, sanatla kesintisiz temas halinde kalabilen, bilim ve sanatı görme, algılama ve kavrama haline getirmiş, hayatının her alanına dahil edebilmiş bireyler olarak yetiştirmeyi hedefler. Mimarının, planlamanın ve ürün tasarımının ulusumuz, kentlerimiz ve yapay çevremiz için duyarlılıklarımızı ortaya çıkaran aydınlatıcı yönü, toplumumuz tarafından ancak bu vasıflara sahip mimarlar, plancılar ve tasarımcılar mezun etmekle amacına ulaşır.

Fakültemiz eğitim programlarının amacı eleştirel ve yaratıcı düşünme yollarını geliştirmek, bilimsel kuramlara katkıda bulunmak, tasarım disiplinine ait kuramsal bilgiyi yorumlama yeteneği kazandırmaktır. Kuruluş ve varoluş prensiplerini Gazi Mustafa Kemal Atatürk'ten alan Gazi Üniversitesi'ne bağlı olmakla ve ayrıca Ankara'nın merkezinde Cumhuriyet tarihimize ve kentle iç içe yaşamasıyla mimarlık, planlama ve ürün tasarımı adına zorunlu olan sorumlulukların kavranabilmesi için en uygun eğitim ortamını sunmaktadır. Mimarlık disiplini, sürdürülebilir yaşam çevreleri kurmak üzere; mekânı yapısal, işlevsel ve estetik yönleriyle ele alan, bilimsel formasyonu ve sanatsal kültürü kaynaştıran, sosyal, toplumsal, kültürel değerler ile diyalog kuran, ekonomik ve çevresel girdileri işleyen, yaratıcı ve yenilikçi çözümler üreten özgün tasarım yaklaşımlarının oluşturduğu mekânsal yaratım üzerine temellenen bir disiplindir. Şehir ve Bölge Planlama ulusal bir yerleşme ve kalkınma planı çerçevesinde, bilimsel yöntemlere dayanılarak yapılan araştırma, plan, program ve projelerin hazırlanması ile bu amaçla girişilecek çabaların gerçekleştirilmesini kapsayan bir disiplindir. Endüstriyel Tasarım endüstri ürünlerinin işlev, biçim, değer ve kimlik kavramları çerçevesinde bütünleşerek, toplum, tüketici ve üreticiye yararlı olacak şekilde yaratıcı düşüncenin seri üretime geçişini sağlayan bir disiplindir.

Yaşadığımız dünyadaki çevresel problemlerin farkında olmak ve bu problemleri mimarlık, planlama ve endüstriyel tasarım alanlarında günümüzdeki yapısal ve teknolojik gelişmelerle çözmeye çalışmak büyük önem taşımaktadır. Bu yaklaşım ile yapı teknolojilerinin yanında doğa bilinci ile ilgili dersler de programda yer almıştır. Ayrıca eğitim programlarımızda yerel kültürel değerlerimiz ile birlikte tarihi mirasımız ve bunların korunması bilgisini kazandırmak amaçlanmıştır. Bu perspektif kapsamında temalarına bağlı olarak açılan kuramsal dersler seçmeli ve zorunlu dersler olarak bölümlerin güncel eğitim programları içerisinde yer almaktadır.

Mimarlık Fakültesi; "Mimarlık", "Şehir ve Bölge Planlama" ile "Endüstriyel Tasarım" Bölümleri olarak üç bölümden oluşmaktadır. Bu kapsamda Mimarlık Bölümü'nde; "Mimari Tasarım", "Mimarlık Kuramları", "Yapı Teknolojileri", "Koruma-Yenileme-Restorasyon", "Mimarlık Tarihi" ve "Depreme Dayanıklı Yapı Tasarımı" alanlarında; Şehir ve Bölge Planlama Bölümü'nde "Şehir Planlama", "Bölge Planlama", "Kentsel Tasarım" ve "Kentsel Koruma ve Yenileme" alanlarında; Endüstriyel Tasarım Bölümü'nde "Ürün Tasarımı", "Tasarım ve Proje Yönetimi", "Üretim ve Malzeme Teknolojileri", "Ürüne Dönük Kuram ve Kavramlar" alanlarında eğitim ve öğretim faaliyetlerine devam edilmektedir.

Alanlarında yetkin ve kalıcı araştırmalara, projelere imza atmış ve atmaya devam eden, köklü ama yeniliğe açık bir akademik kadroya sahip olan Fakültemiz, eğitimde deneyimin ön planda tutulması prensibi ile mimarlık, planlama ve tasarım mesleklerinin başarı ile icra etmekte olan profesyonellerin öğrenci deneyimine katkıda bulunmalarını benimsemiştir. Ayrıca, Fakültemiz öğretim elemanları uluslararası ilişkileri ile yabancı öğrencileri Fakültemizde;

Fakültemiz öğrencilerini ise yurt dışındaki eğitim kurumları ve çeşitli programlar ile bir araya getirmektedir.

Eğitim ve araştırmada öncü, sorgulayıcı ve yenilikçi, insana saygılı, topluma karşı sorumlu, etik değerlere bağlı, liyakat esaslı, aidiyeti gelişmiş, özgüveni olan, tarih ve kültüre bağlı, coğrafi sorumluluklarının farkında olan Mimarlık Fakültesi, Gazi Üniversitesi'nin araştırma üniversitesi olmasının da bilinciyle uluslararası alanda tercih edilen, yoğun disiplinler arası programlar sunan, kamu-üniversite-sanayi işbirlikleri ve bilimsel projelerde öncü olacak bir bilim ve teknoloji merkezi olmak üzere çalışmalarına devam etmektedir.

Araştırmacı ve uluslararası nitelikli öğrenciler yetiştirmeyi hedefleyen Mimarlık Fakültesi, 5018 Sayılı Kanun'a uygun olarak fiziksel ve iktisadi kaynaklarını etkin kullanan, şeffaf, hesap verebilir, bilimsel ve etik değerlerden ayrılmayan bir yönetim anlayışını benimsemiştir. En büyük hedefimiz verimli, güçlü ve kaliteli bir yapıya sahip olmaktır. Fakültemiz Birim Faaliyet Raporu'nun hazırlanmasında emeği geçenlere teşekkür ederim.

Prof. Dr. C. Nakış KARAMAĞARALI

DEKAN

I- GENEL BİLGİLER

Gazi Üniversitesi Mühendislik-Mimarlık Fakültesi, 3 Ekim 2009 tarih ve 27365 sayılı Resmi Gazete’de yayınlanan 2009/15438 sayılı Bakanlar Kurulu Kararı ile kapatılarak, Rektörlüğümüze bağlı, Mimarlık Fakültesi ve Mühendislik Fakültesi kurulması; Millî Eğitim Bakanlığı’nın 26.08.2009 tarihli ve 23258 sayılı yazısı üzerine, 28.03.1983 tarihli ve 2809 sayılı Kanunun ek 30. maddesine göre, Bakanlar Kurulunca 02.09.2009 tarihinde kararlaştırılmıştır.

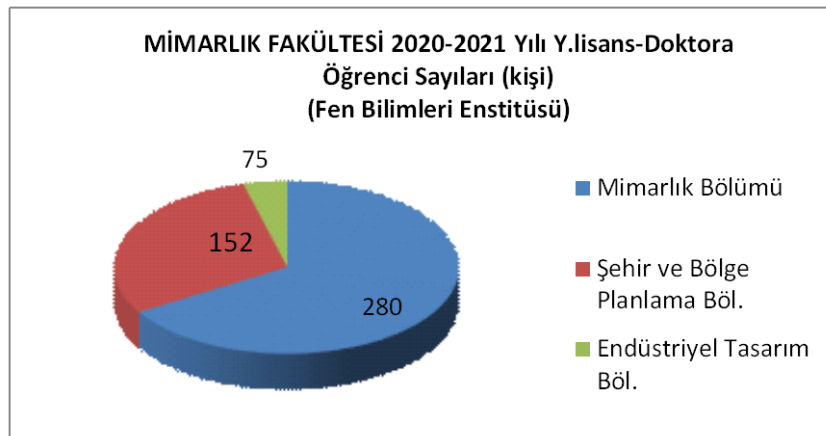
Mimarlık Fakültesi; "Mimarlık", "Şehir ve Bölge Planlama" ile "Endüstri Ürünleri Tasarımı" bölümlerinden oluşmaktadır. 2020/86-11.03.2020 tarihli Yükseköğretim Yürütme Kurulu toplantısında alınan karar uyarınca 2020 YKS’den itibaren Mimarlık Fakültesi Endüstri Ürünleri Tasarımı Bölümü’nün adının “**Endüstriyel Tasarım**” olarak değiştirilmesine karar verilmiştir. Gazi Üniversitesi Mimarlık Fakültesi 2020-2021 Eğitim-Öğretim Yılı’nda ÖSS taban puan ve başarı sıralamasına göre; Mimarlık Bölümü 437,471 taban puanla üniversiteye giriş başarı sıralamasında ilk 51,600’den, Gazi Üniversitesi Şehir ve Bölge Planlama Bölümü 285,953 taban puanla ilk 244,184’den, Gazi Üniversitesi Endüstriyel Tasarım Bölümü ise 321,254 taban puanla ilk 201,240’ıncı sıradan öğrenci almaktadır.

Mimarlık Bölümü’ne 2020-2021 eğitim öğretim yılında 113 öğrenci kaydedilmiştir. Bölümde halen 685 öğrenci öğrenim görmektedir.

Şehir ve Bölge Planlama Bölümü’ne 2020-2021 eğitim öğretim yılında 93 öğrenci kaydedilmiş, 407 öğrenci öğrenim görmektedir.

Endüstriyel Tasarım Bölümü’ne 2020-2021 eğitim öğretim yılında 93 öğrenci kaydedilmiştir. Bölümde halen 415 öğrenci öğrenim görmektedir. Üç bölümde toplam 323 öğrenci de hazırlık öğrenimi görmektedir. Fakültemiz Bölümlerinde yabancı uyruklu öğrenci sayısı toplam 44’tür.

2020-2021 Eğitim-Öğretim Yılı’nda Fakültenin Mimarlık Bölümü’nde 685, Şehir ve Bölge Planlama Bölümü’nde 407, Endüstriyel Tasarım Bölümü’nde 415 toplam **1507** öğrenci lisans eğitimi görmektedir. Fen Bilimleri Enstitüsü Mimarlık Ana Bilim Dalında, 171 öğrenci yüksek lisans, 109 öğrenci doktora düzeyinde, toplam **280** öğrenci, Şehir ve Bölge Planlama Anabilim Dalında 99 öğrenci yüksek lisans, 53 öğrenci doktora düzeyinde, toplam **152** öğrenci, Endüstriyel Tasarım Anabilim Dalında 50 öğrenci yüksek lisans, 25 öğrenci de doktora düzeyinde toplam **75** öğrenci öğrenim görmektedir.



A. Misyon ve Vizyon

Misyon: Gazi Üniversitesi Mimarlık Fakültesi'nin varoluş nedeni mimarlık, şehir ve bölge planlama ve endüstriyel tasarım bilimlerinde uyguladığı sürekli gelişen eğitim sistemi ile çağdaş bilgi ve becerilerle donanmış, disiplin alanına hakim ve disiplinler arası diyalog sağlayabilen, etik değerlere sahip, eleştirel bakış açısı geliştirebilen, yaratıcı ve yenilikçi yaklaşımları benimseyen, takım çalışmasına uyumlu ve çevresine önderlik edebilecek mimarlar, şehir ve bölge planlamacıları, endüstri ürünleri tasarımcıları yetiştirmek ve Fakülte'ye kimlik kazandıran özgün tasarım bilinci ile çevresel, kültürel, sosyal ve ekonomik koşullara duyarlı yaşam çevrelerinin tasarlanmasına yönelik ulusal ve uluslararası bağamlarda özgün araştırmalar yapan, nitelikli bilgi üreten ve uygulayan, kentsel ve mekânsal politikalar geliştiren ve yayan bir kurum olmaktır.

Fakültemiz disiplinler arası ve nitelikli araştırmaları, girişimciliği, üst düzey eğitimi, topluma hizmeti ile ulusal ve uluslararası düzeyde saygın ve öncü bir fakülte; Dünyada ön plana çıkmış mimarlık fakültelerinde de görüldüğü üzere geçmiş kültürleri özümsemiş günümüz teknik bilgisini yorumlayabilen ve gelecekteki tasarımları biçimlendirme açısından önde gidecek bir Fakülte vizyonuna sahiptir.

Vizyon:

Akademik öz görevi

- Gazi Üniversitesi Mimarlık Fakültesi, evrensel değerler ışığında, Atatürk İlke ve Devrimleri ile etik değerler bağlamında, bilim, teknoloji ve sanat birikiminden yararlanarak ülkenin geleceği için üstün nitelikli bireyler yetiştirirken, ürettiği bilimsel, teknik ve sanatsal eser ve hizmetleri toplum yararına sunar.

Yapısal öz görevi

- Verimliliği esas alarak, şeffaflık ve katılımcılığı ön planda tutmak, araştırma-egitim-uygulama bütünselliğini kuran bir eğitim ortamı oluşturmak,
- Araştırmacıyı bilimsel çalışmalarını doğrultusunda ulusal ve uluslararası platformda desteklemek,
- Mimarlık, şehir ve bölge planlama ve endüstriyel tasarım mesleklerindeki değişim ve gelişmelere uyum sağlamaktır.

Eğitimsel öz görevi

- Mimarlık Fakülteleri arasında ön sıralarda yer alarak, araştırma ağırlıklı, yenilikçi, yaratıcı ve disiplinler arası eğitim programları ile öne çıkmak,
- Uluslararası eş değerlendirme ölçütlerini karşılayan bir eğitim ve kurumsal yapılanma ile lisans ve lisansüstü düzeyinde eğitimi ile öncü bir fakülte olmaktır.
- Eğitimde, sosyal-kültürel etkinliklerde öğrenci merkezli olmak,
- Donanımlı akademik kadrosu ve alt yapısı ile ulusal ve uluslararası eğitim-öğretim ağında Üniversiteyi temsil edecek, bilim ve bilgi üretmede yarışmacı, etkin üyeler yetiştirmek,

- Nitelikli akademik etkinlikleri ile kongre, sempozyum, seminer, panellerle ve deęişim programlarıyla yurt ii-yurt dıőı etkinliklere katılmak ve ev sahiplięi yapmaktır.

B. Yetki, Grev ve Sorumluluklar

Fakltemiz, 2020 yılı iin stratejik planında yer alan ama ve hedeflere gre belirledięi performans hedefleri ile faaliyetlerini, 11. Kalkınma Planı ve Orta Vadeli Program’da yer alan ama, politika ve ncelikler ile Orta Vadeli Mali Plan’da ortaya konulan mali ereve ve bte tahminlerine, bte ve yatırım programında yer alan politika ve nceliklere uygun olarak gerekleőtirmektedir.

Fakltemizde “dőünme, problem özme yeteneęi geliőtmiőt, demokratik deęerleri ve milli kl­tr zmsemiőt, paylaőtma ve iletiőtme aık, sanat ve estetik duyguları gl, zgven ve sorumluluk duygusu ile giriőtmcilik ve yenilikilik zelliklerine sahip, bilim ve teknoloji kullanımına ve üretimine yatkın, bilgi toplumunun gerektirdięi temel bilgi ve becerilerle donanmıőt, retken ve mutlu bireyleri yetiőtirmek” eęitim politikamızın temel amacı olarak belirlenmiőtir.

Toplumun ve ekonominin ihtiyalarına duyarlı, paydaőlarıyla etkileőtim ierisinde olan, rettięi bilgiyi rne, teknolojiye ve hizmete dnőtren, akademik, idari ve mali aıdan zerk üniversite modeli erevesinde kresel lekte rekabeti bir sisteme ulaőtılması hedeflenmektedir.

C. İdareye İliőtkin Bilgiler

1- Fiziksel Yapı

Mimarlık Fakltesi’nin mevcut ğrenci, ğretim elemanı ve idari personeli sayıları gz nnde bulundurulduęunda eęitim alanları ve derslikler ile sosyal alanlar konusunda yetersizlikleri bulunmaktadır.

1.1- Eęitim Alanları Derslikler*

Eęitim Alanı	Kapasitesi 0–50	Kapasitesi 51–75	Kapasitesi 76–100
Anfi		4 x(60kiőtilik)	
Sınıf	1 x(20kiőtilik) 11 x(30kiőtilik) 4 x(36kiőtilik) 1 x(30kiőtilik) 1 x(30 kiőtilik)		
Bilgisayar Lab.	1 x(24kiőtilik) 1 x(21kiőtilik) 1 x(45kiőtilik)		1x(100Kiőtilik)
Diđer Lab.			
Toplam	18 sınıf+4 lab.	4 anfi	

* Sayı olarak belirtilecektir.

Sınıf Kapasitesi: 554 Kiőt

Anfi Kapasitesi: 240 Kiőt

Sınıf Alanı: 1.671,70 m²

Bilgisayar Lab. Kapasitesi: 190 Kiőt

Bilgisayar Lab. Alanı: 346,6

1.2- Sosyal Alanlar

Mevcut durumda Mimarlık Fakültesi Mühendislik Fakültesi ile aynı yerleşkede Mühendislik Fakültesi'nin sosyal alan imkanlarını ortak olarak kullanmaktadır. Mimarlık Fakültesi'nin kullandığı 1 adet 15 kişilik toplantı salonu, 1 adet 251 kişilik Konferans Salonu bulunmaktadır.

1.2.1.Toplantı – Konferans Salonları*

	Kapasitesi 0–50	Kapasitesi 51–75	Kapasitesi 76–100	Kapasitesi 101–150	Kapasitesi 151–250	Kapasitesi 251–Üzeri
Toplantı Salonu	1x(15kişilik)					
Konferans Salonu						1x(251kişilik)
Toplam	1					1

*Adet olarak belirtilecektir.

Toplantı Salonu Kapasitesi: **15 Kişi**
Toplantı Salonu Alanı: **41,63 m²**
Konferans Salonu Kapasitesi: **251 Kişi**
Konferans Salonu Alanı: **192,4 m²**

1.2.2.Öğrenci Kulüpleri, Toplulukları

Planlama Topluluğu
Tasarım ve İnovasyon Topluluğu
Bisiklet Topluluğu
Türk Halk Oyunları Topluluğu
Gazinin Patileri Topluluğu

1.3- Hizmet Alanları

1.3.1. Akademik Personel Hizmet Alanları

	Sayısı (Adet)	Alanı (m ²)	Kullanan Sayısı (Kişi)
Çalışma Odası	60	580,88	88
Toplam	60	580,88	88

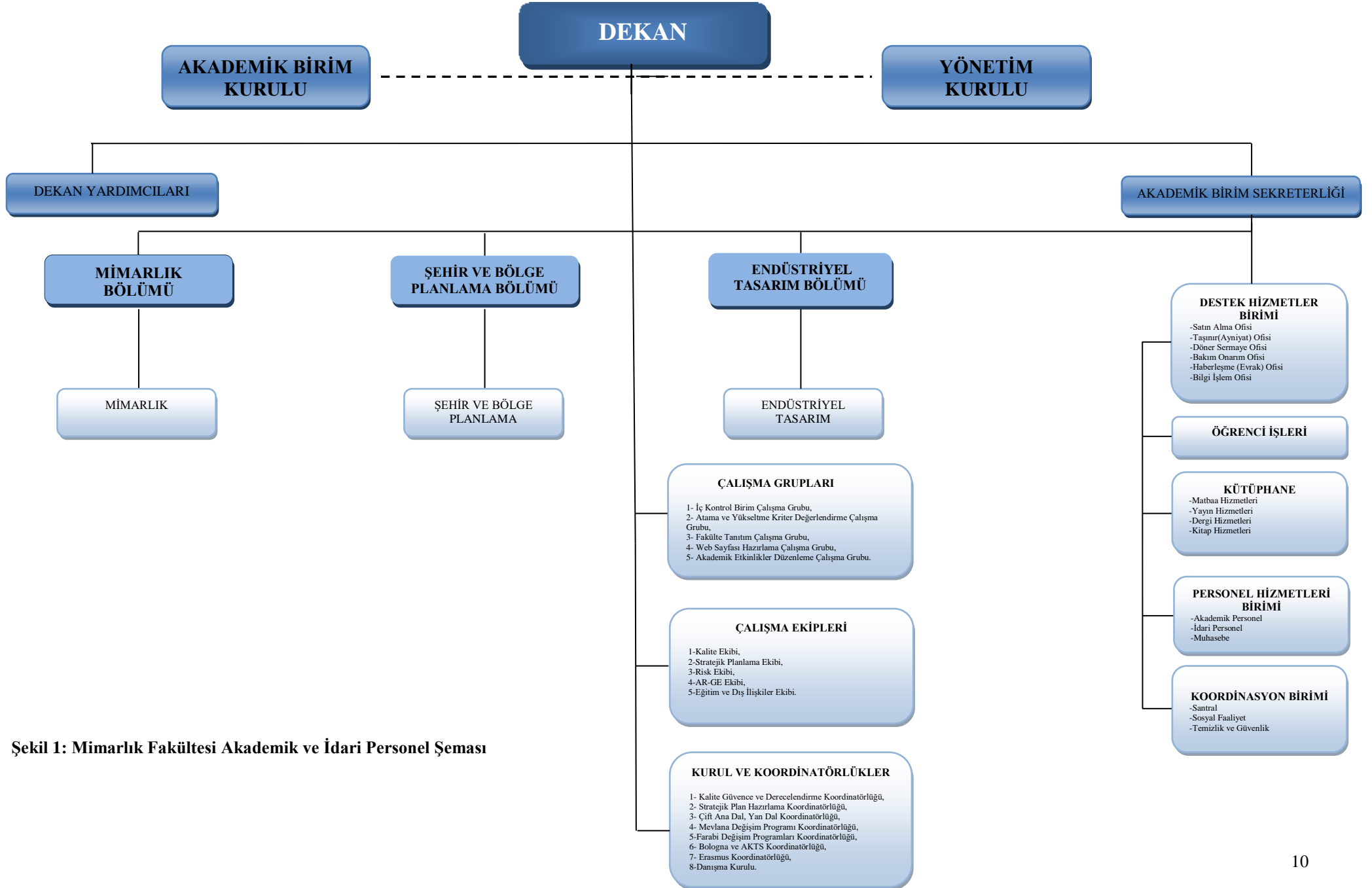
1.3.2. İdari Personel Hizmet Alanları

	Sayısı (Adet)	Alanı (m ²)	Kullanan Sayısı
Servis	---		
Çalışma Odası	16	750,23	26
Toplam	16	750,23	26

1.4- Atölyeler

	Sayısı (Adet)	Alanı (m ²)	Kullanan Sayısı
Atölye (EÜT)	1	195	209
Toplam	1	195	209

2- Örgüt Yapısı



Şekil 1: Mimarlık Fakültesi Akademik ve İdari Personel Şeması

3. Bilgi ve Teknolojik Kaynaklar

Bilgi İşlem Daire Başkanlığınca Fakülte idari işlerinin yürütülmesi amacıyla hazırlanan programlar Üniversitemiz e-gazi Portalında mevcuttur.

Fakültemiz birimleri internet üzerinden;

- Üniversitemiz e-gazi Portalı Bilgi Sistemi,
- Üniversitemiz Öğrenci Bilgi Sistemi,
- Kamu Harcama ve Muhasebe Bilişim Sistemi(Maliye Bakanlığı Kamu Hesapları Bilgi Sistemi KBS), (Maliye Bakanlığı Taşınır Kayıt ve Yönetim Bilgi Sistemi TKYS),
- Bilimsel Araştırma Projeleri Bilgi Sistemi(BAP),
- Üniversitemiz Puantaj Bilgi Sistemi,
- Üniversitemiz İstatistik Bilgi Sistemi,
- Üniversitemiz Personel İşleri Bilgi Sistemi(İdari),
- Üniversitemiz Bordro Bilgi Sistemi,
- Üniversitemiz Elektronik Belge Yönetim Sistemi(EBYS),
- İhale Bilgi Sistemi,
- Döner Sermaye Bilgi Sistemi'ne (DİMİS) ulaşılabilmektedir.

3.1- Yazılımlar

Fakültemiz Bölümlerinde eğitim amaçlı kullanılan özel yazılımlar (CBS, CorelDraw, Photoshop vb.) bilgisayar laboratuvarlarında öğrencilerin kullanımına açıktır.

3.2- Bilgisayarlar

Cinsi	İdari Amaçlı (Adet)	Eğitim Amaçlı (Adet)	Araştırma Amaçlı (Adet)	TOPLAM
YAZILIM		6		6
MASAÜSTÜ BİLGİSAYAR	36	159		195
TAŞINABİLİR BİLGİSAYAR	5	50		55

3.3- Diğer Bilgi ve Teknolojik Kaynaklar

Cinsi	İdari Amaçlı (Adet)	Eğitim Amaçlı (Adet)	Araştırma Amaçlı (Adet)	TOPLAM
Projeksiyon	2	49		51
Yazıcı	46	6		52
Faks	2			2
Projeksiyon perdesi		7		7
Barkot okuyucu	1	1		2
Baskı makinesi		1		1
Fotokopi makinesi	3			3
Optik okuyucu	1			1
Fotoğraf makinesi		3		3
Kamera		3		3
Televizyon		4		4
Tarayıcı	3	7		10

4- İnsan Kaynakları

4.1- Akademik Personel

Akademik Personel					
	Kadroların Doluluk Oranına Göre			Kadroların İstihdam Şekline Göre	
	Dolu	Boş	Toplam	Tam Zamanlı	Yarı Zamanlı
Profesör	31			31	
Doçent	17			17	
Dr. Öğretim Gör.	2			2	
Öğretim Görevlisi	9			9	51
Okutman	-				
Çevirici	-				
Eğitim- Öğretim Planlamacısı	-				
Araştırma Görevlisi	29			29	
Uzman	-			-	
Toplam	88			88	51

4.2- Diğer Üniversitelerde Görevlendirilen Akademik Personel

Diğer Üniversitelerde Görevlendirilen Akademik Personel		
Unvan	Bağlı Olduğu Bölüm	Görevlendirildiği Üniversite
Profesör (2)	MİMARLIK	ODTÜ ATILIM ÜNİV.
Doçent (5)	ŞBP ET MİM	ANKARA ÜNİV. HACETTEPE ÜNİV. KARABÜK ÜNİV. ATILIM ÜNİV.
Öğretim Görevlisi (4)	ŞBP ET MİM	TOBB ÜNİV. ATILIM ÜNİV. KARABÜK ÜNİV.
Toplam	11	

4.3- Akademik Personelin Yaş İtibariyle Dağılımı

Akademik Personelin Yaş İtibariyle Dağılımı						
	21-25 Yaş	26-30 Yaş	31-35 Yaş	36-40 Yaş	41-50 Yaş	51- Üzeri
Kişi Sayısı (88)	0	12	10	8	25	33
Yüzde(%)	% 0	% 13,63	% 11,36	%9,09	%28,40	%37,50

4.7- İdari Personel

İdari Personel (Kadroların Doluluk Oranına Göre)			
	Dolu	Boş	Toplam
Genel İdari Hizmetler	20		20
Sağlık Hizmetleri Sınıfı	-		-
Teknik Hizmetleri Sınıfı	4		4
Eğitim ve Öğretim Hizmetleri sınıfı	-		-
Avukatlık Hizmetleri Sınıfı.	-		-
Din Hizmetleri Sınıfı	-		-
Yardımcı Hizmetli	3		3
Toplam	27		27

4.8- İdari Personelin Eğitim Durumu

İdari Personelin Eğitim Durumu					
	İlköğretim	Lise	Ön Lisans	Lisans	Y.L. ve Dokt.
Kişi Sayısı (27)	2	4	8	12	1
Yüzde (%)	%7,40	%14,81	%29,62	%44,44	%3,70

4.9- İdari Personelin Hizmet Süreleri

İdari Personelin Hizmet Süresi						
	1 – 3 Yıl	4 – 6 Yıl	7 – 10 Yıl	11 – 15 Yıl	16 – 20 Yıl	21 - Üzeri
Kişi Sayısı (27)	-	-	1	6	-	20
Yüzde (%)	-	-	%3,10	%22,22		%74,07

4.10- İdari Personelin Yaş İtibariyle Dağılımı

İdari Personelin Yaş İtibariyle Dağılımı						
	21-25 Yaş	26-30 Yaş	31-35 Yaş	36-40 Yaş	41-50 Yaş	51- Üzeri
Kişi Sayısı (27)	-	-	1	5	12	9
Yüzde (%)	-	-	%3,70	%18,51	%44,44	%33,33

5- Sunulan Hizmetler

5.1- Eğitim Hizmetleri

5.1.1- Öğrenci Sayıları

Öğrenci Sayıları									
Birim Adı	I. Öğretim			II. Öğretim			Toplam		Genel Toplam
	E	K	Top.	E	K	Top.	Kız	Erkek	
Fakülteler	468	1039	1507						1507
Toplam			1507						1507

2020-2021 Eğitim-Öğretim Döneminde Farklı Programlarla Fakültemizde Öğrenim Gören Öğrenci Sayıları

Farklı Programlarla Fakültemize Gelen/Giden Öğrenci Sayıları							
Bölümler	Mimarlık		Şehir ve Bölge Planlama		Endüstriyel Tasarım		Toplam
	Gelen	Giden	Gelen	Giden	Gelen	Giden	
Öğrenci Statüsü							
Erasmus	-	9	-	-	-	1	10
Farabi	12	-	4	-	-	-	16
Mevlana	-	-	-	-	-	-	0
Genel Toplam	12	9	4	0	0	1	26

5.1.2- Yabancı Dil Hazırlık Sınıfı Öğrenci Sayıları

2020 Yılı Yabancı Dil Eğitimi Gören Hazırlık Sınıfı Öğrenci Sayıları ve Toplam Öğrenci Sayısına Oranı								
Birim Adı	I. Öğretim			II. Öğretim			I. ve II. Öğretim Toplamı(a) Sayı	Yüzde*
	E	K	Top.	E	K	Top.		
Fakülteler	92	231	323	--	--	--	323	%21,43
Yüksekokullar								

*Yabancı dil eğitimi gören öğrenci sayısının toplam öğrenci sayısına oranı (Yabancı dil eğitimi gören öğrenci sayısı(323)/Toplam öğrenci sayısı(1507)*100)

5.1.3- Öğrenci Kontenjanları

Öğrenci Kontenjanları ve Doluluk Oranı				
Birim Adı	ÖSS Kontenjanı	ÖSS sonucu Yerleşen	Boş Kalan	Doluluk Oranı
Fakülteler	300	297	3	%98
Yüksekokullar				
Meslek Yüksekokulları				
Toplam	300	297	3	%98

5.1.4- Yabancı Uyruklu Öğrenciler

Yabancı Uyruklu Öğrencilerin Sayısı ve Bölümleri			
	Bölümü (Üç Bölüm Toplamı)		
	Kadın	Erkek	Toplam
Fakülteler	17	27	44
Yüksekokullar			
Enstitüler			
Meslek Yüksekokulları			
Toplam			44

5.2-İdari Hizmetler

Fakültemizde Dekan, 2 adet Dekan Yardımcısı, 1 Fakülte Sekreteri, 27 İdari Personel, 9 temizlik personeli görev yapmaktadır.

Bu yapılanmanın dışında Fakülte Yönetim Kurulu; Dekanın başkanlığında Fakülte Kurulunun üç yıl için seçtiği üç profesör, iki doçent ve bir yardımcı doçentten, Fakülte Kurulu ise Dekanın başkanlığında Bölüm Başkanlarının yanı sıra Fakülte Kurulunun üç yıl için seçtiği üç profesör, iki doçent ve bir yardımcı doçentten oluşmaktadır.

Aşağıda belirtilen çalışma grupları bölüm başkanlıkları bünyesinde faaliyet göstermektedir.

MİMARLIK BÖLÜMÜ

- Mimari Tasarım Çalışma Grubu
- Yapı Çalışma Grubu
- Koruma ve Restorasyon Yenileme Çalışma Grubu
- Mimarlık Tarihi Çalışma Grubu

ŞEHİR VE BÖLGE PLANLAMA BÖLÜMÜ

- Şehir Planlama Çalışma Grubu
- Gayrimenkul Değerleme Çalışma Grubu
- Kentsel Tasarım Çalışma Grubu
- Bölgesel Çalışmalar Çalışma Grubu

Fakültemiz bünyesinde kurulmuş olan **Komisyonlar, Koordinatörlükler, Çalışma Ekipleri ve Kurul Üyelikleri:**

- Kalite Güvencesi ve Derecelendirme Koordinatörlüğü
- LLP ERASMUS Koordinatörlüğü
- FARABİ Koordinatörlüğü
- MEVLANA Değişim Programı Koordinatörlüğü
- Bologna Süreci ve AKTS(ECTS) Koordinatörlüğü
- Uluslararası Avrupa Mimarlık Okulları Birliği
- Çevre Yönetimi Komisyonu
- Akademik Teşvik Ödeneği Ön İnceleme Komisyonu
- Mimarlık Fakültesi Kariyer Temsilciliği
- Gazi University Journal of Science Part B. Yayın Kurulu Üyeliği
- Bologna Eşgüdüm Komisyonu (BEK) Üyeliği
- Üniversite Eğitim-Öğretim Komisyonu Üyeliği
- Deprem Mühendisliği Araştırma ve Uygulama Merkezi Yönetim Kurulu Üyeliği
- Sürekli Eğitim Uygulama Merkezi Danışma Kurulu Üyeliği
- Gazi Üniversitesi Sanat ve Tasarım Uygulama ve Araştırma Merkezi Müdürlüğü
- Gazi Üniversitesi Arama Kurtarma Topluluğu Yönetim Kurulu Üyeliği
- Endüstriyel Tasarımcılar Meslek Kuruluşu Ankara Şube Yönetim Kurulu Üyeliği
- AB Komisyonu Uzmanlığı
- Tarım ve Gıda Konfederasyonu Genel Başkan Yardımcılığı
- Ulusal Ajans-Bağımsız Dış Değerlendirme Uzmanlığı
- Gazi Üniversitesi Etik Komisyonu Üyeliği
- Avrupa Komisyonu Proje Değerlendirme Uzmanlığı

- Hentbol Federasyonu Dış İlişkiler Kurulu Başkanlığı
- Ulaştırma, Denizcilik ve Haberleşme Şurası Kent İçi Ulaşım Komisyonu Çalışmaları Raportörlüğü
- Orman ve Su İşleri Bakanlığı, Ormancılık ve Su Şurası Havza Yönetimi ve Su Bilgi Sistemi Çalışma Grubu
- Gazi Üniversitesi Rektörlüğünce Ankara Büyükşehir Belediyesi İçin Hazırlanan “Ankara ve Yakın Çevresi Ulaşım Ana Planı Proje Çalışması”nda İcra Heyeti Üyeliği, Proje Yürütücüsü Yardımcılığı
- Kültür ve Turizm Bakanlığı Kültür Varlıkları ve Müzeler Genel Müdürlüğü Anıt Eser Kurulu Üyeliği
- Planlama Dergisi, Danışma Kurulu Üyeliği
- Yerel Politikalar Dergisi, Hakem Kurulu Üyeliği
- UNDP Türkiye Danışmanlığı
- GAP BKİ Başkan Danışmanlığı
- UNESCO Somut Kültürel Miras İhtisas Komitesi Üyeliği
- Muğla Kültür Varlıklarını Koruma Bölge Kurulu Üyeliği
- Kültür Varlıklarını Koruma Yüksek Kurul Üyeliği
- İstanbul IV Numaralı Kültür Varlıklarını Koruma Bölge Kurulu Üyeliği
- İstanbul V Numaralı Kültür ve Tabiat Varlıklarını Koruma Bölge Kurulu Üyeliği
- Nevşehir Kültür Varlıklarını Koruma Bölge Kurulu Üyeliği
- Karabük Kültür Varlıklarını Koruma Bölge Kurulu Üyeliği
- Kalkınma Bakanlığı 10. Kalkınma Planı, Mekânsal Planlama Özel İhtisas Komisyonu Başkanlığı
- Kalkınma Bakanlığı 10. Kalkınma Planı, Yerel Yönetimler Özel İhtisas Komisyonu Üyeliği
- Kültür ve Turizm Bakanlığı Kültür Varlıklarını Koruma Yüksek Kurul Üyeliği
- Kültür ve Turizm Bakanlığı Karabük Kültür Varlıklarını Koruma Bölge Kurulu Başkanlığı
- Kültür ve Turizm Bakanlığı Van Kültür Varlıklarını Koruma Bölge Kurulu Başkanlığı
- Ankara Kültür ve Tabiat Varlıklarını II. Koruma Bölge Kurulu Üyeliği
- Kültür Bakanlığı Ankara Kültür Envanteri Projesi Kentsel Mimari Bölüm Başkanlığı
- Ankara Araştırmaları Dergisi Bilim Danışma Kurulu Üyeliği
- Diyarbakır Kültür Varlıklarını Koruma Bölge Kurul Üyeliği
- Şehir Plancıları Odası Yönetim Kurulu Üyeliği
- Endüstriyel Tasarımcılar Meslek Kuruluşu Ankara Şube Yönetim Kurulu Üyeliği

Öğrencilerimizin mezuniyet sonrasında kamu kurum ve kuruluşları ile özel sektöre hızlı adaptasyonları için, 2547 sayılı Kanun’un ilgili maddeleri uyarınca ihtiyaç durumunda diğer üniversitelerden veya emekli öğretim elemanlarından, ayrıca Planlama Büroları, Çevre ve Şehircilik Bakanlığı, Kültür ve Turizm Bakanlığı, Kalkınma Bakanlığı, Çankaya Belediyesi ve TÜBİTAK’dan görevlendirilmeler yapılmaktadır.

5.4-Diğer Hizmetler

Fakültemiz Öğretim Üyelerinin 2020 Yılında Aldığı Proje ve Yayın Ödülleri:

- Prof. Dr. Zeynep ULUDAĞ, ‘The World Architecture Community Awards Winner 33rd Cycle in the Designed Category with “Eskişehir High Speed Train Station” March 2020. (Selected by the votes of the Honorary Members & Through the Ratings of Community Members) ödülünü almıştır.

- Öğr. Gör. Dr. Esra ÖZKAN YAZGAN, 2020 yılı içerisinde SCI-SSCI ve AHCI'ye kaynak teşkil eden 2 makalesi nedeniyle Üniversitemiz Rektörlüğü'nce verilen "Makale Ödülü" nı almıştır.
- Arş. Gör. Dr. Bengi Su ERTÜRKMEN AKSOY, Salacak Kentsel Tasarım Yarışması'nda Yardımcı Mimar olarak 5. Mansiyon ödülünü ve Müellif, Bursa Atatürk Spor Salonu Mimari Proje Yarışması'nda 5. Satın Alma ödülünü almıştır.
- Prof. Dr. Ayşe TEKEL CUBEIRO "Modeling of the Change in the Visual Aesthetic Quality of the Streets in the Historical Process: The Example of Ulus and Kızılay City Centers in Ankara" başlıklı çalışmasıyla VEKAM Araştırma Proje Ödülünü almıştır.
- Prof. Dr. Çiğdem VAROL ÖZDEN Üniversitemiz Rektörlüğü'nce verilen 2020 Yayın Teşvik Ödülü ve Yayın Ödülü'nü almıştır.
- Prof. Dr. Çiğdem VAROL ÖZDEN British Academy Humanities and Social Sciences Tackling Global Challenges Programme tarafından verilen 2020 Bilimsel Proje Destek Ödülü'nü almıştır. (Award Reference: TGC\200078)
- Prof. Dr. Nevin TURGUT GÜLTEKİN Üniversitemiz Rektörlüğü'nce verilen 2020 Yayın Teşvik Ödülü ve Yayın Ödülü'nü almıştır.
- 14 Temmuz 2020 tarihinde Prof. Dr. Özge YALÇINER ERCOŞKUN Gazi Üniversitesi Rektörlüğü'nce verilen Yayın Teşvik Ödüllerinde Atıf Ödülü'nü almıştır.
- Cansu GÜLLER, Melis Sıla ÇİÇEK, Prof. Dr. Çiğdem VAROL ÖZDEN "Küresel Kamu Sağlığı Krizine Mekânsal Çözüm Arayışları: Biyomimetik Mekânsal Tasarım" başlıklı makale ile TMMOB Mimarlar Odası Ankara Şubesi "Kentler ve Salgın ile Mücadele: Yapılı Çevre Tasarımı ve Halk Sağlığı" makale yarışması ödülünü almışlardır.

Fakültemiz Öğrencilerinin 2020 Yılında Aldığı Proje Ödülleri:

- TSI SEATS Uçak Koltuk ve Parçaları Tasarım ve Mühendislik Yarışması Üçüncülük ödülü: Gazi Üniversitesi Endüstriyel Tasarım Bölümü öğrencileri Zeynep Beyza ÖZERGİN, Emine Asude ÇIRKAN.
- Ege Maden İhracatçıları Birliği (EMİB) AMORF Doğal Taş Tasarım ve Proje Yarışması/ Öğrenci ve İç Mekan Mobilya, Aksesuar Uygulamaları kategorisi; Kategorinin kazananı olarak 10000 TL'lik para Ödülü, Gazi Üniversitesi Endüstriyel Tasarım Bölümü öğrencisi Ümmü Beyza TOP.
- Antalya OSB Teknopark ve AGT Ağaç Sanayi AŞ/ AGT Ideathon Yarışması/ Sanayide Verimlilik Kategorisi; Üçüncülük ödülü, Gazi Üniversitesi Endüstriyel Tasarım Bölümü öğrencileri Alp ÇAKIN, Ayşe Nur ÇAKMAK.

- 16. Ambalaj Tasarımı Öğrenci Yarışması; Mansiyon ödülü, Gazi Üniversitesi Endüstriyel Tasarım Bölümü öğrencisi Eda BİLGİÇ.
- III. Değişik Tasarım Yarışması; Finalist, Gazi Üniversitesi Endüstriyel Tasarım Bölümü öğrencileri Öyküm TOPRAK, İrem Ezgi TÜRKDOĞAN, Ezgi DERİNGÖL kazanmışlardır.
- Mimarlık Bölümü 1. Sınıf öğrencisi Gözde Beyza KARTAL, Temel Tasarım Dersi Dönem Sonu Ürünü ile Birinci Yıl Kategorisi Jüri Özel Ödülü almıştır.

Fakültemiz Öğretim Üyelerinin 2020 Yılında Tamamladığı Projeler:

Mimarlık Bölümü öğretim üyelerinden Prof. Dr. Figen BEYHAN ve Doç. Dr. Semra ARSLAN SELÇUK, Arş. Gör. Güneş Mutlu AVİNÇ, LLP Erasmus+Stratejik Ortaklıklar kapsamında Üniversitemiz tarafından yürütülen Avrupa Birliği'nin hibe sahibi olduğu "2018-1-RT01-KA205-057837" numaralı "FROM HERO TO ZERO: Wise Energy Use Volunteering Scheme For Youngsters" isimli projede 01.09.2018-31.08.2020 tarihleri arasında fasıllı olarak görev yapmak üzere yer almıştır.

Doç. Dr. Özlem SAĞIROĞLU, Proje yürütücüsü / Malatya Arapgir Kentsel Sit alanı Koruma amaçlı imar planı yapımı (Tamamlandı) 15.04.2019-30.12.2020. Proje yürütücüsü / Kütahya Eskigediz koruma amaçlı imar planı yapımı (Tamamlandı) 15.04.2019-30.12.2020.

Doç. Dr. A. Yağmur TOPRAKLI, "İskân Sonrası Değerlendirme (Post Occupancy Evaluation-POE) Mobil Yazılımı Geliştirilmesi-1. Aşaması" (Yürütücü) (Özel kuruluşlarla yapılan, 2020 yılında tamamlandı).

Öğr. Gör. Dr. Can GÜNGÖR, Gazi Üniversitesi Merkez Kampüsü'nde bulunan Gazi Üniversitesi Rektörlük Binası ve yakın çevresinin Restorasyon Projesi Engelsiz tasarım ilkeleri yönünden incelenmesi, (Diğer Özel Kurumlarca Desteklenen Proje, 2020 – 2020).

Fusun DEMİREL, "Konser Salonlarında Sahne Akustiği", Gazi Üniversitesi Rektörlüğü Destek Projesi, Proje No:48/2019-01 (2020)

Fakültemiz İdari Personelinin 2020 Yılında Katıldığı Eğitim Programları:

Üniversitemiz Personel Daire Başkanlığı tarafından 27-31 Ocak 2020 tarihleri arasında Üniversitemiz birim yöneticilerine "Yöneticilerin Eğitimi Programı" düzenlenmiş 1 personel katılmıştır. Yıl içinde Pandemi dolayısıyla eğitim programları düzenlenememiştir.

6- Yönetim ve İç Kontrol Sistemi

Maliye Bakanlığı tarafından belirlenen 'Kamu İç Kontrol Standartları Tebliği' 26 Aralık 2007 tarihli Resmi Gazetede yayınlanmıştır. Kamu İç Kontrol Standartları Tebliğinde 18 standart ve bu standartlar için de 79 genel şart belirlenmiştir.

İdarelerde iç kontrol sistemlerinin bu Standartlara uyumunu sağlamak üzere;

- Yapılması gereken çalışmalar belirlenmiş,
- Bu çalışmalar için Eylem Planı oluşturulmuş,

- Gerekli prosedürler ve ilgili düzenlemelerin hazırlanması çalışmaları yürütülmüş ve bir takvim belirlenmiştir.

Maliye Bakanlığı tarafından 04 Şubat 2009 tarihinde Kamu İç Kontrol Standartları Uyum Eylem Planı Rehberi yayınlanmıştır. Bu Rehberin İç Kontrol ve Ön Mali Kontrole İlişkin Usul ve Esasların “İç Kontrole İlişkin Yetki ve Sorumluluklar” başlıklı 8’inci maddesinde; “Üst yöneticiler, iç kontrol sisteminin kurulması ve gözetilmesinden, harcama yetkilileri ise görev ve yetki alanları çerçevesinde, idari ve mali karar ve işlemlere ilişkin olarak iç kontrolün işleyişinden sorumludur.

Üst yöneticiler ve bütçe ile ödenek tahsis edilen harcama yetkilileri, her yıl iş ve işlemlerinin amaçlara, iyi mali yönetim ilkelerine, kontrol düzenlemelerine ve mevzuata uygun bir şekilde gerçekleştirildiğini içeren iç kontrol güvence beyanını düzenler ve birim faaliyet raporları ile idare faaliyet raporlarına eklerler.” denilmektedir.

Gazi Üniversitesi Mimarlık Fakültesi’ndeki Yönetim ve İç Kontrol Sistemi; 5018 sayılı Kamu Mali Yönetimi ve Kontrol Kanunu’nun 55, 56, 57, 58, 59, 60’uncü maddeleri ile 31.12.2005 tarih ve 26040 sayılı 3. mükerrer Resmi Gazetede yayımlanan İç Kontrol ve Ön Mali Kontrole İlişkin Usul ve Esaslarda belirlenen hükümler doğrultusunda gerçekleştirilmektedir.

İç Denetim Birimi Başkanlığı’nca Fakültemiz 2020 yılında İç Kontrolün Değerlendirilmesi Danışmanlık Faaliyeti yürütülmüştür. Fakültemizde 02 Mart 2020 ve 31 Mart 2020 tarihleri arasında iç kontrolün değerlendirilmesi danışmanlık faaliyeti kapsamında; İç kontrolün bileşenlerinden **Kontrol Ortamı, Risk Yönetimi ve Kontrol Faaliyetleri** Hazine ve Maliye Bakanlığınca yayımlanan Kamu İç Kontrol Standartları, Kamu İç Kontrol Rehberi, Gazi Üniversitesi İç Kontrol Standartlarına Uyum Eylem Planı ve iyi uygulama örnekleri referans alınmak suretiyle değerlendirmeye tabi tutulmuştur.

Fakültemiz yöneticileri ile gerçekleştirilen görüşmeler sonucu edinilen bilgiler ve iç kontrole ilişkin düzenlenen belgelerin incelenmesi sonucunda tespit ve önerileri de içeren görüşler bir rapor halinde sunulmuştur.

2019 yılında yapılan her türlü iş ve işlemler 2020 yılında da devam ettirilmiştir.

D- Diğer Hususlar

II- AMAÇ ve HEDEFLER

A. İdarenin Amaç ve Hedefleri

S	EĞİTİM ÖĞRETİMİN KALİTESİNİ ARTIRMAK
T	
R	
A	Hedef 1.1. Uluslararası eşdeğerlik ölçütlerini karşılayan yüksek nitelikli eğitim
T	vermek ve eğitim/öğretim alanında etkin bir üye olmak
E	F1.1.1. Akreditasyon ve kalite denetim işlemlerini başlatmak
J	F1.1.2. Öğrenci ve öğretim elemanlarının ulusal ve uluslararası düzeyde
İ	deneyimlerini ve hareketliliklerini artıracak önlemler almak (yurtiçi/yurtdışı staj ve
K	yaz okulu olanakları, Erasmus, Leonardo benzeri çalışma/ortaklık yöntemleri ve

A	özel ilişkilerin değerlendirilmesi, bürokratik ve değerlendirme işlemlerinin azaltılması)
M	Hedef 1.2. Bölümlere gelen öğrenci niteliklerini iyileştirmek
A	F1.2.1. Fakülteyi tercih edecek öğrenci grubunun gelecekteki meslek ve okulları
Ç	konusunda bilinçlendirecek çalışmalar yapılması
	F1.2.2. Alınan öğrencilerin %'lik diliminin yükseltilmesi
1	F1.2.3. Bölge dışı öğrencilerin bölümleri tercihi konusunda teşvik ve çalışmalarda bulunulması
	Hedef 1.3. Öğrencilerin ilgi alanlarına göre, sorun çözme, ekip çalışması yapabilme, proje hazırlama becerilerini kazandırmak, özgüvenlerinin gelişmesine katkı, güncel ve çağdaş gelişmelere uyum sağlamak, takım ruhu yaratmak
	F1.3.1. Farklı disiplinlerin birlikte çalıştığı, farklı bakış açılarının bir araya getirildiği disiplinler arası yaklaşımlara öncelik verilmesi
	F1.3.2. Seçme derslerle farklı ilgi alanlarında eğitime olanak sağlanması.
	F1.3.3. Eğitimde çift dal, yan dal uygulamasına geçilmesi
	Hedef 1.4. Araştırma-egitim-uygulama bütünselliğini sağlamak
	F1.4.1. Eğitim kapsamında sosyal sorumluluk projelerinin desteklenmesi ve geliştirilmesi
	F1.4.2. Bölge ve bölge illeri merkezi, yerel yönetimleri ile bilgi ve deneyim alışverişlerini gerçekleştirecek yol ve yöntemlerin oluşturulması, sorun alanları ve önceliklerinin ortaklaşa belirlenmesi, veri bankasının oluşturulması
	F1.4.3. Meslek alanları ile ilgili sivil toplum örgütleri ile ilişkilerin geliştirilmesi, sürekli kılınması
	F1.4.4. Meslek alanları ile ilgili sivil toplum örgütleri ile ortak sorunlar belirleyerek çözümler konusunda çalışmaların kurgulanması

	AKADEMİK KADRONUN NİTELİĞİNİ ARTIRMAK
S	Hedef 2.1. Akademik kadronun bilimsel alanda kendisini geliştirebileceği ortamı yaratmak
T	
R	F2.1.1. Akademik kadronun nitelik ve niceliğinin artırılması konusunda çalışmalar yapılması
A	
T	F2.1.2. Akademik kadronun, yükseltme koşullarını sağlama konusunda çalışmalarının teşvik edilmesi
E	
J	F2.1.3. Akademik çalışmalara teşvik, maddi destek, fon ve çalışma ortamı sağlanması konusunda önlemler alınması.
İ	
K	F2.1.4. Öğretim elemanlarının en az bir yabancı dili geliştirebilmeleri konusunda çalışmalarını kolaylaştırıcı önlemler alınması, teşvik mekanizmaları oluşturulması
A	F2.1.5. Deneyim, bilgi ve görgü alışverişinin artırılabilmesi için yurt içi ve yurtdışı diğer üniversiteler ile etkileşimin sağlanması, ortak çalışma ortamları oluşturulması
M	
A	F2.1.6. Öğretim elemanlarının mesleki hareketliliğinin kolaylaştırılması ve desteklenmesi
Ç	
	Hedef 2.2. Fakülte ve bölümlerin tanınırlığını artırmak
2	F2.2.1. Ulusal ve uluslararası alanda yapılan araştırma proje ve çalışmalarının desteklenmesi
	F2.2.2. Ulusal ve uluslararası düzeyde iletişim olanaklarının artırılması, imaj güçlendirecek çalışmalar yapılması ve tanıtılması

	<p>F2.2.3. Yurt içi ve yurtdışından öğretim üye veya meslek adamlarının ortak çalışma ders veya konferans gibi faaliyetlerde bulundurulmalarının sağlanması</p> <p>F2.2.4. Mezunlar ve ilgili meslek kuruluşları ile ortak çalışma ve organizasyonların düzenlenip geliştirilmesi</p> <p>F2.2.5. Fakülte ve bölümleri topluma tanıtacak sosyal ve bilimsel etkinliklere destek sağlanması</p> <p>Hedef 2. 3. Öğretim elemanlarını ulusal ve uluslararası mesleki pratik kazanmaları konusunda desteklemek</p> <p>F2.3.1. Öğretim elemanlarının yarışmalar, fuarlar, sergiler ve mesleki uygulama çalışmaları konusunda teşvik edilmesi</p> <p>F2.3.2. Mesleki uygulama çalışmalarının artırılması ve bürokratik işlemlerin azaltılması konusunda yöntemlerin geliştirilmesi</p> <p>Hedef 2.4. Fiziksel yapı ve teknik olanakları geliştirmek</p> <p>F2.4.1. Fiziksel çevre koşul ve konfor niteliğinin artırılması</p> <p>F2.4.2. Teknik teçhizat nitelik ve niceliğinin artırılması</p> <p>F2.4.3. Kullanılacak araç ve teçhizatın güncellenmesi ve bakımı konusunda önlemlerin alınması</p>
--	---

	YÖNETİMİN ETKİNLİĞİNİ ARTIRMAK
	<p>Hedef 3.1. Her düzeyde (öğrenci, öğretim elemanı, çalışanlar) yönetsel katılımın artırılması</p> <p>S F3.1.1. Alt ve üst yönetim birimleri ile hızlı iletişim ve bilgi akışı işlerliğinin sağlanması</p> <p>T</p> <p>R F3.1.2. Her birey ve paydaşın katılarak yönetime ilişkin görüş ve düşüncelerini aktarabileceği toplantı, seminer, alan çalışması gibi ortamların hazırlanmasına olanak sağlanması</p> <p>A</p> <p>T</p> <p>E F3.1.3. Fakülteye ait sorunların çözülmesine yönelik farklı niteliklerdeki paydaşlarla oluşturulacak komisyon, organizatörlük, çalışma grupları gibi</p> <p>J organların oluşumuna destek sağlanması</p> <p>İ</p> <p>K Hedef 3. 2. Fiziksel ortam konfor koşullarının geliştirilmesi ve denetiminin sağlanması</p> <p>A F3.2.1. Fakülte elemanlarının çalışmalarını yürütebilecekleri ideal konfor</p> <p>M koşullarına sahip alanların oluşturularak, denetimlerinin sağlanması</p> <p>A F3.2.2. Fakülte elemanlarının çalışma saatleri dışındaki zamanlarını</p> <p>Ç değerlendirebilecekleri sosyal alanların oluşturulmasına destek sağlanması</p> <p>3 F3.2.3. Fiziksel alanların her türlü bakım, onarım ve tamirat işlerinin yapılması, takibi ve denetim ile sürekliliğinin sağlanması</p> <p>Hedef 3.3. Her düzeyde mezun meslek çalışanları ve okul ilişkisinin sağlanması ve sürdürülmesi için önlemler alınması</p> <p>F3.3.1. Alt ve üst yönetim birimleri ile hızlı iletişim ve bilgi akışı işlerliğinin sağlanması</p> <p>F3.3.2. Meslek kuruluş ve odaları ile her düzeyde ilişkinin güçlü kılınması.</p>

B. Temel Politikalar ve Öncelikler

- Mekânsal sorunların çözümü,

- Kalifiye eleman eksikliğinin giderilmesi,
- Öğrencilerin LLP ERASMUS vb. ilişkiler ağı yoluyla dışa açılmalarının temini, ayrıca öğretim üyesi değişiminin sağlanması,
- Yabancı dil probleminin çözümlenmesi,
- Benzeri dış kurumlarla ilişkilerin geliştirilmesi,
- Ders dışı seminer ve toplantılar düzenlenmesi.

III-FAALİYETLERE İLİŞKİN BİLGİ VE DEĞERLENDİRMELER

A. MALİ BİLGİLER

Fakültemizde ikinci öğretim olmadığı için öğrenci harçları dışında bir mali kazanç yaratma olanağı yoktur. Öğrenci harçları da bilindiği üzere Gazi Üniversitesi Rektörlüğü bütçe gelirleri arasında yer almaktadır. Genel bütçeden Fakültemize ayrılan bütçe tutarının büyük bir bölümü personel gideri olarak kullanılmaktadır. Ayrıca, Fakültemizde Döner Sermaye mevcut olup, bu bütçeden gerekli durumlarda Fakültenin ihtiyaçları temin edilebilmektedir.

Fiziki mēkan olarak Mühendislik Fakültesi ile iç içe olup, öğrenci kapasitesi göz önüne alınarak oluşturulan fiziki yapılandırmada, bir bölümü hem Dekanlık, hem idari bürolar, hem de eğitim mēkanları olarak kullanıldığı için sıkıntı çekilmektedir. Bölümlerin atölye ihtiyacı gereksinimlerinin karşılanması noktasında Fakültenin kullanımında olan fiziki mēkan yetersiz olduğu için ve her an taşınma olasılığı söz konusu olduğundan gerekli yatırım yapılamamaktadır. Öğrencilerin etkin, verimli ve rahat eğitim-öğretim faaliyetlerini sürdürebilmeleri için yeni binaya ihtiyaç vardır.

Destek/Teşvikler (Yolluk, Katılım)

VERİLEN DESTEK/TEŞVİK ADI	VERİLENDESTEK/TEŞVİK MİKTARI (TL)
Mesleki Gelişim/Fakülte	---
Jüri	12.380,00
Sempozyum(Topl. Konf.)	4.000,00
Saha Çalışması(Ders)	1.000,00
Toplam	17.380,00

2019-2020 KAMU KURUM VE KURULUŞLARI/ ÖZEL FİRMA PROJELERİNDEN ELDE EDİLEN DÖNER SERMAYE GELİRLERİ	
Proje Yapan Öğretim Elemanı Sayısı	7
Yapılan Proje Sayısı	12
Proje Geliri (TL)	44.060,00

1.Bütçe Uygulama Sonuçları

1.1-Bütçe Giderleri

	2019 BÜTÇE BAŞLANGIÇ ÖDENEĞİ	2020 GERÇEKLEŞME TOPLAMI	GERÇEK. ORANI
	TL	TL	%
BÜTÇE GİDERLERİ TOPLAMI	14.792.000,00	13.755.389,00	88,81
01 - PERSONEL GİDERLERİ	13.159.000,00	11.766.300,00	85,83
02 - SOSYAL GÜVENLİK KURUMLARINA DEVLET PRİMİ GİDERLERİ	1.526.000,00	1.925.000,00	115,13
03 - MAL VE HİZMET ALIM GİDERLERİ	107.000,00	64.089,00	59,34
05 - CARİ TRANSFERLER			
06 - SERMAYE GİDERLERİ			

1.2-Bütçe Gelirleri

	2020 BÜTÇE TAHMİNİ	2020 GERÇEKLEŞME TOPLAMI	GERÇEK. ORANI
	TL	TL	%
BÜTÇE GELİRLERİ TOPLAMI	14.792.000,00	13.755.389,00	88,81
02 – VERGİ DIŞI GELİRLER	---	---	
03 – SERMAYE GELİRLERİ	---	---	
04 – ALINAN BAĞIŞ VE YARDIMLAR	---	---	

2- Temel Mali Tablolara İlişkin Açıklamalar

3- Mali Denetim Sonuçları

4- Diğer Hususlar

B- PERFORMANS BİLGİLERİ

1- Faaliyet ve Proje Bilgileri

1.1. Faaliyet Bilgileri

Fakültemiz, yüksek kalitede akademik etkinlikleri ile kongre, sempozyum, seminer, panel ve değişim programlarıyla yurt içi-yurt dışı etkinliklere katılmaktadır.

Mimarlık Bölümü öğretim üyelerinden Prof. Dr. Fusun DEMİREL, Türk Akustik Derneği (TAKDER) Türkçe-İngilizce Akustik Terimler Sözlüğü çalışması, 2. 'Sürdürülebilir Geleceği Tasarla' Rönesans Öğrenci Fikir Projesi Yarışması, Jüri Başkanlığı 2016- (2020) ve Yangın Güvenlik ve Koruma Sistemleri Dergisi Yayın Kurulu Üyeliği, 2004- (2020) yapmıştır.

Prof. Dr. Pınar DİNÇ KALAYCI, 17-19 Aralık 2020 tarihlerinde düzenlenen 'World Architecture Festival (WAF) China'ya jüri üyesi olarak çevrimiçi oturumda katılmış; 11 mimari proje sunuşu izlemiş ve değerlendirmiştir.

Doç. Dr. Önder AYDIN, Millî Eğitim Bakanlığı Soru Hazırlama Komisyonu üyeliği, TÜBİTAK-Ulusal Genç Araştırmacı Kariyer Geliştirme Programı(Hakemlik) ve Çankaya Üniversitesi BAP Araştırma Projesi (Hakemlik) görevlerinde bulunmuştur.

Doç. Dr. A. Yağmur TOPRAKLI, INNOARC ARGE Ltd Şti'ye 2 yıllığına ARGE danışmanı olarak görevlendirilmiştir.

Doç. Dr. Semra ARSLAN SELÇUK, ICONARCH2020 Bilim Komitesi üyeliği ve MSTAS 2020 XIV. Mimarlıkta Sayısal Tasarım Ulusal Sempozyumu Bilim Komitesi üyeliği görevlerinde bulunmuştur.

Öğr. Gör. Dr. Gülşah GÜLEÇ, Karabük Üniversitesi Mimarlık Bölümü Yarı Zamanlı Proje Yürütücüsü (Görevlendirme) 2020-2021 Güz Yarıyılı.

Arş. Gör. Dr. Bilge Beril KAPUSUZ BALCI Ankara Büyükşehir Belediyesi tarafından düzenlenen "Yarışmayla Ankara" yarışma dizilerinin ilki "Sağlık Çalışanlarına Şükran ve Anma Mekânı Proje Yarışması"nın Raportörlüğünde görevlendirilmiştir.

Arş. Gör. Gülhayat AĞRAZ, 2019 Eylül-2020 Eylül tarihleri arasında University of California, Berkeley (UCB)'de ziyaretçi araştırmacı olarak görev yapmıştır.

Arş. Gör. Dr. Senem YILDIRIM EVSEN, (Post-)Socialist Memory and Transgression Paneli [Organizatör], Orta Doğu Teknik Üniversitesi, 10 Şubat 2020.

Mimarlık Bölümü proje dersleri ve diğer uygulamalı dersler kapsamında teknik geziler gerçekleştirilmiştir.

Prof. Dr. Figen BEYHAN tarafından 6-9 Mart 2020 tarihinde mimari proje dersi kapsamında Akyaka-Muğla'ya Atölye 5 olarak arazi görme amaçlı teknik bir gezi düzenlenmiştir.

Doç. Dr. M. Tayfun YILDIRIM yürütücülüğünde Öğr. Gör. Dr. Fulya ÖZMEN, Öğr. Gör. Semih TUNCER, Arş. Gör. Özge ZENTER katılımı ile Atölye 4 "Beyşehir Gölü Eko-Turizm Yerleşimleri" konusunu çalışmış ve atölye öğrencileri ile 3-4 Mart 2020 tarihlerinde Konya/Beyşehir teknik gezisi yapılmıştır.

Prof. Dr. Aysu AKALIN ve Öğr. Gör. Dr. Esra Özkan YAZGAN Mimarlık Bölümü Atölye 2 öğrencileriyle ve sorumlu öğretim elemanlarıyla, 29 Şubat 2020 tarihinde ders kapsamında Sakarya Taraklı'ya arazi gezisi yapılmıştır.

Öğr. Gör. Dr. Esra Özkan YAZGAN'ın yürütücülüğünde, Arş. Gör. Burcu TAĞCI ve Arş. Gör. Sinem AKBULUT'un da katılımı ile Architecture And Urban Design (2. şube) dersi kapsamında 28 Şubat 2020 tarihinde Ankara Ayaş'da arazi çalışması yapılmıştır.

Öğr. Gör. Dr. Esra Özkan Yazgan'ın yürütücülüğünde Tarihi Yapıların Çağdaş Yaşama Katılımı dersi kapsamında, 5 Mart 2020 tarihinde MKE Sanayi ve Teknoloji Müzesine teknik gezi yapılmıştır.

Arş. Gör. Burcu TAĞCI ARCH 3222 Architecture And Urban Design (2.şube) dersi kapsamında 28 Şubat 2020 tarihinde Ankara Ayaş'da arazi çalışması yapılmıştır.

Mimarlık bölümü proje dersleri ve diğer uygulamalı dersler kapsamında dönem sonu ürünlere yönelik sergiler gerçekleştirilmiştir.

Prof. Dr. Esin BOYACIOĞLU'nun atölye yürütücüsü olduğu M2011 Mimari Proje III dersinin final projeleri Mimarlık Bölümünde sergilenmiştir.

Prof. Dr. Pınar DİNÇ KALAYCI yürütücülüğündeki Atölye DüşleDüşün (A3) tarafından, 12 Şubat 2020- 28 Şubat 2020 tarihleri arasında, Fakültemizin 3. kat orta alanında 'Bellek'ten Düş'e Ankara Zafer Meydanı' temalı M2022, M3011, M3022, M4011 ve M4022 grupları Mimari Proje Sergisi düzenlenmiştir. Sergide bulunan mimari projelerin üzerindeki karekodlar dijital sergiye ulaşılmasını da sağlamıştır.

Prof. Dr. Pınar DİNÇ KALAYCI yürütücülüğündeki Atölye DüşleDüşün (A3) tarafından, 28 Şubat 2020 tarihinden itibaren, atölyenin sosyal medya hesabı ve blog adresinde eşzamanlı çevrimiçi olarak 'Düş'ten 'Kural'a GMK Bulvarında 2 Otel' temalı M2022, M3011, M3022, M4011 ve M4022 grupları Mimari Proje Sergisi düzenlenmiştir.

Prof. Dr. Adnan AKSU tarafından Aşırı disiplinsiz işler_ zoom virtual backround (Atölye sosyal medya hesaplarında düzenlenen on line sergi_ <https://cmk5-kenthalleri.blogspot.com/p/asr-disiplinsiz-isler.html> ve <https://www.youtube.com/playlist?list=PLbl1Jl6tpQ4D4vuj43qPrxKhR5TFUoNxM>). Çağdaş Mimarlığın Kodları 5 _ "Kent Halleri" Final Jürisi (Atölye sosyal medya hesaplarında düzenlenen on line sergi_ <https://cmk5-kenthalleri.blogspot.com/p/disiplinsiz-isler.html> ve https://www.youtube.com/watch?v=L8JF72kcRHA&t=158s&ab_channel=atolyez). Atölye Z ile "Çağdaş Mimarının Kodları" Dizisi (Arkitera on line mimarlık yayını), <https://www.arkitera.com/haber/atolye-z-ile-cagdas-mimarinin-kodlari-dizisi/> yapılmıştır.

Doç. Dr. Arzu Özen YAVUZ, 2019-20 Güz Dönemi içerisinde M1031 Temel Tasarım Dersi kapsamında dönem sonu ürünlere yönelik “Duvar” temalı sergi Mimarlık Bölümü’nde (3. Kat) 9 Ocak 2020’de gerçekleştirilmiştir. 2019-20 Güz Dönemi içerisinde M1022 Mimari Proje II Dersi kapsamında dönem sonu ürünlere yönelik “Kavaklıdere’de Alternatif Sanat Mekânları Arayışı” temalı sergi Mimarlık Bölümü’nde (3. Kat) 13 Ocak 2020’de gerçekleştirilmiştir. 2019-2020 Bahar Dönemi içerisinde M1022 Mimari Proje II Dersi kapsamında dönem sonu ürünlerine yönelik olarak Instagram Uygulaması (atolye307) üzerinden 21 Ekim 2020 tarihinde “Kızılay’ın Hafıza Mekânları” ana temasıyla dijital sergi olarak paylaşılmıştır.

Prof. Dr. Zeynep ULUDAĞ, Öğr. Gör. Dr. Gülşah GÜLEÇ, Arş. Gör. Neva GERÇEK ATALAY (20-28 Şubat 2020). Atölye 1 Sergisi: Eleştirel Bir Zemin Olarak Kent ve Kültür, TSMD Mimarlık Merkezi, Ankara.

Arş. Gör. Tuğba ERSEN, Aşırı disiplinsiz işler_ zoom virtual backround (Atölye sosyal medya hesaplarında düzenlenen online sergi_ <https://cmk5-kenthalleri.blogspot.com/p/asr-disiplinsiz-isler.html> ve <https://www.youtube.com/playlist?list=PLbl1Jl6tpQ4D4vuj43qPrxKhR5TFUoNxM>). Çağdaş Mimarlığın Kodları 5 _ "Kent Halleri" Final Jürisi (Atölye sosyal medya hesaplarında düzenlenen online sergi_ <https://cmk5-kenthalleri.blogspot.com/p/disiplinsiz-isler.html> ve https://www.youtube.com/watch?v=L8JF72kcRHA&t=158s&ab_channel=atolyez). Atölye Z ile “Çağdaş Mimarının Kodları” Dizisi (Arkitera online mimarlık yayını), <https://www.arkitera.com/haber/atolye-z-ile-cagdas-mimarinin-kodlari-dizisi/>

Arş. Gör. Dr. İrem KÜÇÜK YILMAZ, Aşırı disiplinsiz işler_ zoom virtual backround (Atölye sosyal medya hesaplarında düzenlenen online sergi_ <https://cmk5-kenthalleri.blogspot.com/p/asr-disiplinsiz-isler.html> ve <https://www.youtube.com/playlist?list=PLbl1Jl6tpQ4D4vuj43qPrxKhR5TFUoNxM>). Atölye Z ile “Çağdaş Mimarının Kodları” Dizisi (arkitera’da yayınlanan proje sergisi - <https://www.arkitera.com/haber/atolye-z-ile-cagdas-mimarinin-kodlari-dizisi/>). Çağdaş Mimarlığın Kodları 5 _ "Kent Halleri" Final Jürisi (Atölye sosyal medya hesaplarında düzenlenen online sergi_ <https://cmk5-kenthalleri.blogspot.com/p/disiplinsiz-isler.html> ve https://www.youtube.com/watch?v=L8JF72kcRHA&t=158s&ab_channel=atolyez)

Arş. Gör. Sena GÜLBAHAR TUNCEL, M1022 Mimari Proje II dersi kapsamında 2019-20 Bahar Dönemi dönem sonu ürünlerine yönelik olarak Instagram Uygulaması (atolye307) üzerinden dijital sergi gerçekleştirilmiştir.

Arş. Gör. Gülçe SÖZEN, 2019-20 Güz Dönemi içerisinde M1031 Temel Tasarım Dersi kapsamında dönem sonu ürünlere yönelik “Duvar” temalı sergi Mimarlık Bölümü’nde (3. Kat) 9 Ocak 2020’de gerçekleştirilmiştir. 2019-20 Güz Dönemi içerisinde M1022 Mimari Proje II Dersi kapsamında dönem sonu ürünlere yönelik “Kavaklıdere’de Alternatif Sanat Mekânları Arayışı” temalı sergi Mimarlık Bölümü’nde (3. Kat) 13 Ocak 2020’de gerçekleştirilmiştir. 2019-20 Bahar Dönemi içerisinde M1022 Mimari Proje II Dersi kapsamında dönem sonu ürünlerine yönelik olarak Instagram Uygulaması (atolye307) üzerinden 21 Ekim 2020 tarihinde “Kızılay’ın Hafıza Mekânları” ana temasıyla dijital sergi olarak paylaşılmıştır.

Arş. Gör. Elif ÇAM, M1022 Mimari Proje II dersi kapsamında 2019-2020 Bahar Dönemi dönem sonu çalışmalarının paylaşıldığı dijital sergi gerçekleştirilmiştir. Araç olarak Instagram

Uygulaması (atolye307) kullanılmıştır. 21 Ekim 2020 tarihinde paylaşımına başlanmış olup halen etkileşim devam ettirilmektedir.

Arş. Gör. Dr. Senem YILDIRIM EVSEN, 2019-20 Güz Dönemi içerisinde M1031 Temel Tasarım Dersi kapsamında dönem sonu ürünlere yönelik “Duvar” temalı sergi Mimarlık Bölümü’nde (3. Kat) 9 Ocak 2020’de gerçekleştirilmiştir. 2019-20 Güz Dönemi içerisinde M1022 Mimari Proje II Dersi kapsamında dönem sonu ürünlere yönelik “Kavaklıdere’de Alternatif Sanat Mekânları Arayışı” temalı sergi Mimarlık Bölümü’nde (3. Kat) 13 Ocak 2020’de gerçekleştirilmiştir. 2019-20 Bahar Dönemi içerisinde M1022 Mimari Proje II Dersi kapsamında dönem sonu ürünlerine yönelik olarak Instagram Uygulaması (atolye307) üzerinden 21 Ekim 2020 tarihinde “Kızılay’ın Hafıza Mekânları” ana temasıyla dijital sergi olarak paylaşılmıştır.

Arş. Gör. Cansu ERDOĞAN, M1022 Mimari Proje II dersi kapsamında 2019-2020 Bahar Dönemi dönem sonu çalışmalarının paylaşıldığı dijital sergi gerçekleştirilmiştir. Araç olarak Instagram Uygulaması (atolye307) kullanılmıştır. 21 Ekim 2020 tarihinde paylaşımına başlanmış olup halen etkileşim devam ettirilmektedir.

Mimarlık bölümü proje dersleri ve diğer uygulamalı dersler kapsamında düzenlenen çağrılı seminer/şöyleşi çalışmaları gerçekleştirilmiştir.

Prof. Dr. Figen BEYHAN “Yönetilebilir Bir Risk Problemi Olarak YANGIN”, TUCSA (Türk Yapısal Çelik Derneği) https://www.youtube.com/watch?v=Bhy8JoXtK_U, 4 Kasım 2020 (web seminer).

Prof. Dr. Nazan KIRCI’nın yöneticiliğini yaptığı Mimarlık Fakültesi Mimarlık Bölümü Atölye 6 çalışmaları kapsamında 01.10.2020 tarihinde Ahmet Ender OKUTAN tarafından “Konut Kavramı, Konut Kullanıcısına İlişkin Değişkenler, Konutta Kullanıcıların Gerçekleştirdiği Yeniden Düzenlemeler ve Uyarlanabilirlik” adlı semineri düzenlenmiştir (Çevrimiçi).

Prof. Dr. Nazan KIRCI’nın yöneticiliğini yaptığı Mimarlık Fakültesi Mimarlık Bölümü Atölye 6 çalışmaları kapsamında 15.10.2020 tarihinde Ahmet Ender OKUTAN tarafından “Esneklik ve Mimarlık” semineri düzenlenmiştir (Çevrimiçi).

Prof. Dr. Nazan KIRCI’nın yöneticiliğini yaptığı Mimarlık Fakültesi Mimarlık Bölümü Atölye 6 çalışmaları kapsamında 09.11.2020 tarihinde Ahmet Ender OKUTAN tarafından “Islak Hacimde Esneklik” semineri düzenlenmiştir (Çevrimiçi).

Prof. Dr. Nazan KIRCI’nın yöneticiliğini yaptığı Mimarlık Fakültesi Mimarlık Bölümü Atölye 6 öğrencileri için 07.12.2020 tarihinde Sevcan KARADAĞ tarafından “Tropikal İklim Bölgesinde Tasarım Yöntemleri” semineri düzenlenmiştir (Çevrimiçi).

Prof. Dr. Adnan AKSU tarafından 1. Murat Germen _ son dönem işler /atölye z söyleşileri no 1 (16 Kasım 2020, saat 13:30). 2. Çağrı Saray _ bellek mekanları / atölye z söyleşileri no 2 (30 Kasım 2020, saat 13:30). Faig Ahmed _ isimsiz / atölye z söyleşileri no 3 (03 Aralık 2020, saat:13:30). Piano Turca/Necati Şekkeli _ tablodan projeye, projeden müziğe / atölye z söyleşileri no 4 (14 Aralık 2020, saat:15:00).

Öğr. Gör. Dr. Esra ÖZKAN YAZGAN, 26 Kasım 2020 tarihinde Gazi Üniversitesi Mimarlık Fakültesi Mimarlık Bölümü Atölye 2 Proje stüdyosu kapsamında Asst. Prof. Dr. Ahu AYDOĞAN, (Spitzer School of Architecture City College of New York / CUNY) “Bio-design” adlı sunumunu yapmıştır. 6 Mart 2020 tarihinde Architecture and Urban Design Studio dersi kapsamında Asst. Prof. Dr. Sermin Çakıcı ALP, (Bolu Abant İzzet Baysal University) “Proposal for Preserving and Rehabilitation of Yeni Galle Pazarı Hanı (former Ali Paşa Kervansarayı) and its Immediate Surrounding in Bursa”, adlı sunumunu yapmıştır.

Arş. Gör. Tuğba ERSEN, Murat GERMEN _ son dönem işler /atölye z söyleşileri no 1. 2. Çağrı Saray _ bellek mekanları / atölye z söyleşileri no 2. Faig Ahmed _ isimsiz / atölye z söyleşileri no 3. Piano Turca/Necati Şekkelî _ tablodan projeye, projeden müziğe / atölye z söyleşileri no 4.

Arş. Gör. Dr. İrem KÜÇÜK YILMAZ, Murat GERMEN _ son dönem işler /atölye z söyleşileri no 1., Çağrı Saray _ bellek mekanları / atölye z söyleşileri no 2., Faig Ahmed _ isimsiz / atölye z söyleşileri no 3., Piano Turca/Necati Şekkelî _ tablodan projeye, projeden müziğe / atölye z söyleşileri no 4.

Arş. Gör. Dr. Bengi Su ERTÜRKMEN, 2020-2021 Güz Dönemi M3692 Mimarlıkta Eskiz dersi kapsamında ‘Eskiz Sohbetleri’ başlığı altında farklı disiplinlerdeki tasarımcılar ile eskiz üzerine söyleşiler gerçekleştirmiştir. Söyleşilerin ilki, ‘Fikirden Mekana Çizginin Seyri’ başlıklı sunumu ile Şehir Plancısı Mehmet Nazım ÖZER tarafından 06.11.2020 tarihinde gerçekleştirilmiştir. Diğer söyleşilerde ise İç Mimar Mehmet BEŞE (27.11.2020) ve Mimar Erald VARAKU (11.12.2020) yer almıştır.

Eğitim ve öğretimi destekleyen diğer etkinlikler de aşağıda verilmiştir.

Prof. Dr. Zeynep ULUDAĞ tarafından TMMOB Ankara Şubesi tarafından 14 Temmuz 2020 tarihinde gerçekleştirilen canlı yayın ‘Eskişehir Yüksek Hızlı Tren İstasyonu Sunumu’ (çevrimiçi) yapılmıştır.

25 Aralık 2020 tarihinde Gazi Üniversitesi Mimarlık Fakültesi Mimarlık Bölümü Issues in Architectural Design dersi kapsamında Prof. Dr. Aysu AKALIN tarafından düzenlenen seminerde İncifer KARNAK “The Function of Ornament” , Deniz BALIK “Çağdaş Mimarlıkta Süs Üzerine Söylem ve Tartışmaları” sunumunu gerçekleştirmişlerdir.

Prof. Dr. Figen BEYHAN, 1. Learning Architecture-STRAND, 8th International Conference, Bilim Kurulu Üyeliği, 04-05 December 2020, Belgrade-SERBIA, Research 2020 Uluslararası Mimarlık Araştırmaları Sempozyumu, Bilim Kurulu Üyeliği, 18-21 Kasım 2020, Karabük, yapmıştır.

Prof. Dr. Neşe GURALLAR tarafından Karabük Üniversitesi Mimarlık Fakültesi tarafından 18-21 Kasım tarihleri arasında gerçekleştirilen Uluslararası Mimarlık Araştırmaları Sempozyumu’na (ReseArch’20) konuşmacı olarak katılmıştır. (çevrimiçi).

TMMOB Ankara Şubesi tarafından 08 Temmuz 2020 tarihinde gerçekleştirilen Güvenpark Paneli’ne konuşmacı olarak katılmıştır. (çevrimiçi).

ODTÜ tarafından 10 Şubat 2020 tarihinde gerçekleştirilen (Post-)Socialist Memory and Transgression Paneline konuşmacı olarak katılmıştır. (çevrimiçi)

Prof. Dr. Pınar DİNÇ KALAYCI yürütücülüğündeki Mimarlık Bölümü Atölye DüşleDüşün (A3) tarafından, 27 Temmuz 2020 tarihinde, atölye ara proje ve diploma grupları M2022, M3011, M3022, M4011 ve M4022 için ‘Düş’ten ‘Kural’a GMK Bulvarında 2 Otel’ temalı öğrenci projelerinin değerlendirildiği ‘Proje Pazarı’ etkinliği çevrimiçi olarak düzenlenmiştir. Proje Pazarı etkinliğine davetli Hasan ÖZBAY, Hamiyet GÖKMEN BALCI, Tarık MERMER ve İnci ERAT jüriyi oluşturmuş, 3 saat boyunca öğrenci sunuşlarını izlemiş, ardından 1 saat değerlendirme yapmıştır. Davetli jüri üyeleri yarışma formatında en iyi projeleri birinci, ikinci, üçüncü olarak sıraladıkları bir değerlendirme yapmışlardır.

Prof. Dr. Cüneyt KURTAY TMMOB Mimarlar Odası adına 7 adet D1 Bina Akustiği Sertifika Eğitimi yapmıştır.

Prof. Dr. Nazan KIRCI'nın yöneticiliğini yaptığı Mimarlık Fakültesi Mimarlık Bölümü Atölye 6 öğrencilerinin “A6 Rapid Transit Network of World Architecture” isimli dönem sonu çalışmalarının değerlendirildiği final jürisi 06.01.2020 tarihinde Elif SAHTİYANCI, Hilal KAYA, Dilmen Sevcan KARADAĞ, Ahmet Ender OKUTAN, Zeynep Kamile MUMCUOĞLU, Aysu KUŞTAŞ ve Sonay İLBAY'ın katılımlarıyla gerçekleştirilmiştir (Çevrimiçi).

Prof. Dr. Nazan KIRCI, 15 Mayıs 2020 tarihinde Bilkent Üniversitesi İç Mimarlık Bölümü Diploma jürisine jüri olarak katılmıştır. Ocak ayında Atılım Üniversitesi Mimarlık bölümünde 401 proje jürisine jüri olarak katılmıştır.

Prof. Dr. Adnan AKSU, Bir Sonraki Adım: Mimarlığın Geleceği, Atölye117 Archi"Talk"ture- Mimarlarla sohbet programı (21 Kasım 2020, saat 20:00). Adnan AKSU _Baumit Türkiye “Mimarlar Neden Siyah Giyer?” programının ikinci bölümü (16 Kasım 2020).

Doç. Dr. A. Yağmur TOPRAKLI Gençlik ve Spor Bakanlığı'na Spor Yapısı Danışmanlığı yapmıştır.

Doç. Dr. Arzu ÖZEN YAVUZ, 15 Aralık 2020 tarihinde MimED 2020 Mimarlık Eğitimi Derneği, Mimarlık Öğrencileri Ödülleri kapsamında çevrimiçi ödül törenine katılım gerçekleştirilmiştir (Gazi Üniversitesi Mimarlık Bölümü 1. Sınıf öğrencisi temel tasarım dersi dönem sonu ürünü ile Gözde Beyza KARTAL Birinci Yıl Kategorisi Jüri Özel Ödülü almıştır). 28-30 Eylül 2020 tarihinde İTÜ International Computational Design PHD Studies Workshop'una katılım gerçekleştirilmiştir. 7 Kasım 2020 tarihinde Yozgat Bozok Üniversitesi Mimarlık Bölümü öğrenci topluluğu ile “Üretken Yaklaşımlar” temalı söyleşi dijital ortamda gerçekleştirilmiştir. 11 Aralık 2020 tarihinde Kütahya Dumlupınar Üniversitesi Mimarlık Bölümü Temel Tasarım Dersi kapsamında konuk jüri üyesi olarak katılım dijital ortamda gerçekleştirilmiştir. 2020-2021 Güz Dönemi, 2 Aralık 2020 tarihinde M1022 Mimari Proje II ve M1031 Temel Tasarım dersleri kapsamında uzaktan eğitim sürecinde öğrencilerin bölümle olan etkileşimlerini artırmak adına Instagram Uygulaması (atolye307) üzerinden canlı yayın etkinliği gerçekleştirilmiştir.

Öğr. Gör. Dr. Gülşah GÜLEÇ, Mimari Proje dersleri kapsamında Prof. Dr. İnci BASA, Öğr. Gör. Dr. Barış YAĞLI ve Öğr. Gör. Orhan ULUDAĞ davetli jüri üyeleri olarak çağırılmıştır. Final Project dersi OMÜ Mimarlık Bölümü ile birlikte Prof. Dr. Hakan SAĞLAM ve Prof. Dr. Zeynep ULUDAĞ koordinatörlüğünde yürütülmüştür.

Arş. Gör. Dr. Bilge Beril KAPUSUZ BALCI, TED Üniversitesi Mimarlık Bölümü TEDU ARCH Studio Lectures kapsamında “Off-Site: The Venice-Biennale Coupling and the Exhibitionary Intermediaries 197X-199X” başlıklı bir ders vermiş; konuk olduğu Mimari Tasarım Stüdyosu’nun proje alanı olarak çalıştığı Venedik kent tarihi üzerine, Venedik Bienali tarihi ve Bienalin kent mekânına yayılmasına odaklanan bir bakış sunmuştur.

Arş. Arş. Gör. Dr. Bilge Beril KAPUSUZ BALCI, Mimarlar Derneği 1927’nin Mimar Nejat ERSİN Arşivi Projesi kapsamında, Selda Bancı’nın küratörlüğünde 18 Şubat-28 Şubat 2020 tarihleri arasında Çağdaş Sanatlar Merkezi’nde gerçekleşen “Mimar Nejat ERSİN” sergisinde, mimarın yapılarını konu alan fotoğraf çalışmalarıyla yer almış; Duygu TÜNTAŞ ve Oğuz KARAKÜTÜK ile birlikte 14 Ocak 2020 tarihinde Mimarlar Derneği 1927’de gerçekleşen “Fosforlu Salı” Etkileşimli Sergisinin küratörlüğünü yapmış; mimari fotoğraf çalışmaları, katılımcı bir sergi formatında etkinlikte yer almıştır.

Arş. Gör. Dr. Bilge Beril KAPUSUZ BALCI, Ekim 2020’den bu yana Gazi Üniversitesi Mimarlık ve İllüstrasyon Topluluğu’nun akademik danışmanlığını yürütmekte, topluluk tarafından fakültede gerçekleştirilen çok sayıda söyleşi, yarışma ve etkinliğin düzenlenmesinde öğrencilere destek vermektedir.

Arş. Gör. Dr. Senem YILDIRIM EVSEN, 14 Ocak 2020’de Pratt Üniversitesi’nde çevrimiçi düzenlenen atölye etkinliğine konuk jüri üyesi olarak katılmıştır. 15 Aralık 2020 tarihinde MimED 2020 Mimarlık Eğitimi Derneği, Mimarlık Öğrencileri Ödülleri kapsamında çevrimiçi ödül törenine katılım gerçekleştirilmiştir. 2020-21 Güz Dönemi, 2 Aralık 2020 tarihinde M1022 Mimari Proje II ve M1031 Temel Tasarım dersleri kapsamında uzaktan eğitim sürecinde öğrencilerin bölümle olan etkileşimlerini artırmak adına Instagram Uygulaması (atolye307) üzerinden canlı yayın etkinliği gerçekleştirilmiştir.

Arş. Gör. Sena GÜLBAHAR TUNCEL, 2020-21 Güz Dönemi Aralık ayı içerisinde M1022 Mimari Proje II ve M1031 Temel Tasarım dersleri kapsamında uzaktan eğitim sürecinde öğrencilerin bölümle olan etkileşimlerini artırmak adına Instagram Uygulaması (atolye307) üzerinden canlı yayın etkinliği gerçekleştirilmiştir.

Arş. Gör. Gülçe SÖZEN, 15 Aralık 2020 tarihinde MimED 2020 Mimarlık Eğitimi Derneği, Mimarlık Öğrencileri Ödülleri kapsamında çevrimiçi ödül törenine katılım gerçekleştirilmiştir. 2020-21 Güz Dönemi, 2 Aralık 2020 tarihinde M1022 Mimari Proje II ve M1031 Temel Tasarım dersleri kapsamında uzaktan eğitim sürecinde öğrencilerin bölümle olan etkileşimlerini artırmak adına Instagram Uygulaması (atolye307) üzerinden canlı yayın etkinliği gerçekleştirilmiştir. 18 Aralık 2020 tarihinde Yıldırım Beyazıt Üniversitesi Mimarlık Bölümü Temel Tasarım Dersi’ne konuk jüri olarak dijital ortamda katılım gerçekleştirilmiştir.

Arş. Gör. Elif ÇAM, 2020-2021 Güz Dönemi Aralık ayı içerisinde M1022 Mimari Proje II ve M1031 Temel Tasarım dersleri kapsamında uzaktan eğitim sürecinde öğrencilerin bölümle olan etkileşimlerini artırmak adına Instagram Uygulaması (atolye307) üzerinden 02.12.2020 tarihinde canlı yayın etkinliği gerçekleştirilmiştir.

Arş. Gör. Cansu ERDOĞAN, 2020-2021 Güz Dönemi Aralık ayı içerisinde M1022 Mimari Proje II ve M1031 Temel Tasarım dersleri kapsamında uzaktan eğitim sürecinde öğrencilerin bölümle olan etkileşimlerini artırmak adına Instagram Uygulaması (atolye307) üzerinden 02.12.2020 tarihinde canlı yayın etkinliği gerçekleştirilmiştir.

2020 yılı içerisinde Mimarlık Bölümü öğretim üye ve elemanlarının faaliyetleri aşağıda sunulmuştur.

Prof. Dr. C. Nakış KARAMAĞARALI, 2020 yılı içerisinde devam eden 16 dergi hakemlikleri, 2 adet doktora tezi, 1 adet yüksek lisans tezi tamamlamış, uluslararası çalışmalardan 4 atıf almıştır.

Prof. Dr. Sare SAHİL, 2020 yılı içerisinde 1 adet bildirisini vardır. Çeşitli alanlarda dergilerde editörlük, dergi hakemlikleri yapmıştır, 1 adet yüksek lisans tezi, 1 adet doktora tezi tamamlamıştır. Devam eden 8 adet yüksek lisans öğrencisi, 5 adet doktora öğrencisi vardır. Ulusal çalışmalardan 1 atıf almıştır. Kültür ve Turizm Bakanlığı tarafından görevlendirildiği Kültür Varlıkları Yüksek Kurul Üyeliği, İstanbul 4 No'lu Kültür Varlıkları Koruma Bölge Kurulu Başkanlığı, İstanbul 6 No'lu Kültür Varlıkları Koruma Bölge Kurulu Üyeliği, Ankara Kültür Varlıkları Koruma Bölge Kurulu Üyeliği ve Milli Eğitim Bakanlığı tarafından görevlendirmeleri bulunmaktadır.

Prof. Dr. Zeynep ULUDAĞ, 2 adet makalesi 1 adet bildirisini, devam eden GÜMF Kalite Koordinatörlüğü, GÜMF Kariyer Planlama Uygulama ve Araştırma Merkezi üyeliği, Mimarlık Fakültesi Kariyer Temsilciliği, Yükseköğretim Kurulu Tanıma ve Denklik Komisyonu üyeliği, Mimarlık Alt Komisyonu Üyeliği, GÜMF Mimarlık Bölümü AKTS Koordinatörlüğü görevleri vardır. Çeşitli alanlarda dergilerde dergi hakemlikleri yapmaktadır, 1 adet yüksek lisans tezi tamamlamış, 3 adet yayın çıkarmıştır. Devam eden 5 adet yüksek lisans öğrencisi, 6 adet doktora öğrencisi vardır. 2020 yılı içerisinde *'The World Architecture Community Awards Winner 33rd Cycle in the Designed Category with "Eskişehir High Speed Train Station" March 2020. (Selected by the votes of the Honorary Members & Through the Ratings of Community Members)* ödülünü almıştır. "Uluslararası 4. CEMER Düşten Geleceğe Tasarım Yarışması-Nefes alan/Aldıran Yaşam Alanları", yarışmasında jüri üyeliği görevi bulunmaktadır.

Prof. Dr. Füsün DEMİREL, 4 adet makalesi, 1 adet bildirisini, 1 adet kitabı, 2020 yılı içerisinde tamamlanan *"Konser Salonlarında Sahne Akustiği", Gazi Üniversitesi Rektörlüğü Destek Projesi, Proje No:48/2019-01 (2020)* projesi vardır. 1 adet doktora, 2 adet yüksek lisans tezi tamamlamış, 4 adet yayın çıkarmıştır. Devam eden 7 adet yüksek lisans öğrencisi, 4 adet doktora öğrencisi vardır. Uluslararası ve ulusal çalışmalardan 11 atıf almıştır. 13 Kurum tarafından görevlendirilmesi bulunmaktadır.

Prof. Dr. Ali İhsan ÜNAY, 1 adet makalesi vardır, 2 adet doktora tezi tamamlamış, 2 adet yayın çıkarmıştır. Devam eden 3 adet yüksek lisans öğrencisi vardır. Uluslararası çalışmalardan 7 atıf, ulusal çalışmalardan 1 atıf almıştır.

Prof. Dr. Aysu AKALIN, 4 adet makalesi vardır, devam eden 9 adet yüksek lisans öğrencisi, 4 adet doktora öğrencisi vardır. Uluslararası çalışmalardan 56 atıf almıştır.

Prof. Dr. Figen BEYHAN, 1 adet makalesi, 2 adet bildirisini, 1 adet kitap bölümü, devam eden *"AB Erasmus+ Stratejik Ortaklık Projesi (2018-1-TR01-KA205-057837), "From Zero to Hero: Wise Energy Use Volunteering Scheme for Youngsters", Proje Yürütücüsü. (Eylül 2018- Eylül 2021) Proje Bütçesi: 279,622.00 Euro"* projesi vardır. Çeşitli alanlarda 13 dergi hakemlikleri, 1 adet yüksek lisans, 3 adet doktora tezi tamamlamış, 4 adet yayın çıkarmış, devam eden 4 adet yüksek lisans öğrencisi, 10 adet doktora öğrencisi vardır.

Prof. Dr. Neşe GÜRALLAR, 3 adet makalesi, Akademik Teşvik Düzenleme, Denetleme ve İtiraz Komisyonu üyeliği vardır. Çeşitli alanlarda 3 dergide editörlük, 9 dergide hakemlik yapmaktadır. Devam eden 4 adet yüksek lisans öğrencisi, 7 adet doktora öğrencisi vardır, uluslararası çalışmalardan 2 atıf, ulusal çalışmalardan 3 atıf almıştır.

Prof. Dr. Esin BOYACIOĞLU, 1 adet makalesi, 2 adet bildirisi, 1 adet kitap bölümü vardır. Çeşitli alanlarda 3 dergide hakemlikler yapmaktadır. 1 adet yüksek lisans tezi tamamlamış, 2 adet yayın çıkarmıştır, devam eden 5 adet yüksek lisans öğrencisi, 1 adet doktora öğrencisi vardır. Uluslararası çalışmalardan 10 atıf almıştır.

Prof. Dr. Pınar DİNÇ KALAYCI, 2 adet makalesi, 1 adet bildirisi, 1 adet kitap bölümü vardır. Devam eden Gazi Üniversitesi, Mimarlık Fakültesi Erasmus Koordinatörlüğü, çeşitli alanlarda 2 dergi hakemlikleri, devam eden 11 adet yüksek lisans öğrencisi, 5 adet doktora öğrencisi vardır. Uluslararası çalışmalardan 6 atıf, ulusal çalışmalardan 3 atıf almıştır. TÜBİTAK, Bilimsel Araştırma Projeleri panelistliği, İstanbul Teknik Üniversitesi, doktora tez bitirme jürisi üyeliği, Hacettepe Üniversitesi, yüksek lisans tez bitirme jürisi üyeliği vardır.

Prof. Dr. Cüneyt KURTAY, devam eden projeleri; “*Eti Maden Konferans Salonu Akustik Projesi, Gazi Üniversitesi Döner Sermaye Projesi, Yürütücü. MEB Şura Salonu Akustik Projesi, Gazi Üniversitesi Döner Sermaye Projesi, Yürütücü.*” Çeşitli alanlarda 1 dergi editörlüğü, 1 dergi hakemlikleri vardır. 1 adet yüksek lisans tezi tamamlamış, devam eden 6 adet yüksek lisans öğrencisi, 4 adet doktora öğrencisi vardır. Uluslararası çalışmalardan 3 atıf, ulusal çalışmalardan 5 atıf almıştır. ÜAK tarafından görevlendirildiği 6 adet doçentlik jüri üyeliği, üniversite rektörlükleri tarafından görevlendirildiği 2 adet doçentlik atama jüri üyeliği bulunmaktadır.

Prof. Dr. Nazan KIRCI, 1 adet doktora tezi tamamlamıştır. Devam eden 6 adet yüksek lisans öğrencisi, 2 adet doktora öğrencisi vardır. Uluslararası çalışmalardan 1 atıf, ulusal çalışmalardan 4 atıf almıştır.

Prof. Dr. Adnan AKSU, 1 adet kitap bölümü vardır. Çeşitli alanlarda dergilerde editörlük, hakemlikler yapmaktadır, 1 adet yüksek lisans öğrencisi, 4 adet doktora öğrencisi vardır.

Doç. Dr. Tayfun YILDIRIM, 3 adet makalesi vardır, çeşitli alanlarda 2 dergi hakemlikleri yapmaktadır. 1 adet yüksek lisans tezi, 1 adet yayın çıkarmıştır. Devam eden 3 adet doktora öğrencisi vardır.

Doç. Dr. İdil AYÇAM, 3 adet makalesi, 4 adet bildirisi, 3 adet kitap bölümü vardır. 2 adet yüksek lisans tezi tamamlamış, 10 adet yayın çıkarmıştır. Devam eden 5 adet yüksek lisans öğrencisi, 10 adet doktora öğrencisi vardır. Uluslararası çalışmalardan 1 atıf, ulusal çalışmalardan 3 atıf almıştır.

Doç. Dr. Arzu ÖZEN YAVUZ, 2 adet makalesi, 1 adet bildirisi vardır. Çeşitli alanlarda dergilerde 1 editörlük, 8 dergi hakemlikleri yapmaktadır. 3 adet yüksek lisans tezi tamamlamış, devam eden 14 adet yüksek lisans öğrencisi, 5 adet doktora öğrencisi vardır. Uluslararası çalışmalardan 9 atıf, ulusal çalışmalardan 1 atıf almıştır.

Doç. Dr. Özlem SAĞIROĞLU, 5 adet makalesi, 1 adet kitap bölümü vardır. Yıl içinde tamamlanan projeleri, “*Proje yürütücüsü / Malatya Arapgir Kentsel Sıt Alanı Koruma*

Amaçlı İmar Planı Yapımı (Tamamlandı) 15.04.2019-30.12.2020, Bütçe: 1500 TL (Kamu), Proje yürütücüsü / Kütahya Eski Gediz Koruma Amaçlı İmar Planı Yapımı (Tamamlandı) 15.04.2019-30.12.2020 Bütçe: 1500 TL (Kamu)". Çeşitli alanlarda dergilerde editörlük, 6 dergide hakemlikleri vardır. 1 adet yüksek lisans tezi tamamlamış, 2 adet yayın çıkarmıştır. 15 adet yüksek lisans öğrencisi, 8 adet doktora öğrencisi vardır. Uluslararası çalışmalardan(4 scı, 5 Uluslararası toplam 9) atıf almıştır.

Doç. Dr. Önder AYDIN, 2 adet bildirisi vardır. Çeşitli alanlarda 2 dergi hakemlikleri, devam eden 3 adet yüksek lisans öğrencisi, 5 adet doktora öğrencisi vardır. Uluslararası çalışmalardan 3 atıf almıştır.

Doç. Dr. Semra ARSLAN SELÇUK, 3 adet makalesi, 4 adet bildirisi, 2 adet kitap bölümü vardır. Devam eden projeleri; ***"Fromzerotohero: Wise Energy Use Volunteering Schema for Youngsters" (ERASMUS+ Gençlik Programı KA2 Stratejik Ortaklıklar AB Projesi) (Eylül 2018- Eylül 2021), Binbir Kilise (Değle Ören Yeri Mevkii) Koruma Amaçlı İmar Planı ve Çevre Düzenleme Projesi Hazırlanması İşi" (2018 Ağustos-Devam ediyor)***" çeşitli alanlarda değerli dergilerde 12 dergi hakemlikleri yapmaktadır. 5 adet yüksek lisans tezi tamamlamış, 10 adet yayın çıkarmıştır. Devam eden 12 adet yüksek lisans öğrencisi, 7 adet doktora öğrencisi vardır. Uluslararası çalışmalardan 25 atıf, ulusal çalışmalardan 5 atıf almıştır.

Doç. Dr. Asena SOYLUK, 2 adet makalesi, 1 adet bildirisi, 2 adet kitap bölümü, devam eden 13 adet yüksek lisans öğrencisi, 1 adet doktora öğrencisi vardır.

Doç. Dr. Zeynep Yeşim İLERİSOY, 3 adet makalesi, 7 adet bildirisi, 3 adet kitap bölümü vardır. Çeşitli alanlarda 5 dergide hakemlikleri, devam eden 12 adet yüksek lisans öğrencisi vardır. Uluslararası çalışmalardan 12 atıf, ulusal çalışmalardan 1 atıf almış, uluslararası bir kongrede bilim üyeliği yapmıştır.

Doç. Dr. A. Yağmur TOPRAKLI, 7 adet makalesi, 4 adet bildirisi vardır. Yıl içinde ***"İskân Sonrası Değerlendirme (Post Occupancy Evaluation-POE) Mobil Yazılımı Geliştirilmesi-1.Aşaması" (Yürütücü) (Özel kuruluşlarla yapılan, 2020 yılında tamamlanmış, 2000000 Türk Lirası bütçeli projedir)***" projesi tamamlanmıştır. Çeşitli alanlarda dergi hakemlikleri vardır. 2 adet yüksek lisans tezi tamamlamış, 11 adet yayın çıkarmıştır, devam eden 8 adet yüksek lisans öğrencisi, 2 adet doktora öğrencisi vardır. Uluslararası çalışmalardan 9 atıf almış, Bolu Mimarlık Bölümü jüri üyeliğine görevlendirilmiştir.

Öğr. Gör. Dr. Can GÜNGÖR, 1 adet makalesi vardır. ***"Gazi Üniversitesi Merkez Kampüsü'nde bulunan Gazi Üniversitesi Rektörlük Binası ve Yakın Çevresinin Restorasyon Projesi Engelsiz Tasarım İlkeleri Yönünden İncelenmesi, Diğer Özel Kurumlarca Desteklenen Proje, 2020-2020."*** 2020 yılında tamamlanmıştır. Çeşitli alanlarda dergilerde editörlük yapmaktadır, ulusal çalışmalardan 1 atıf almıştır.

Öğr. Gör. Dr. Esra ÖZKAN YAZGAN, 2 adet makalesi, 4 adet bildirisi vardır. ***"Aksaray İli, Güzelyurt İlçesi 717 Parselde Yer Alan Tescilli Geleneksel Konutun, Rölöve, Restitüsyon ve Restorasyon Projesi, proje ekibinde Danışman-Restorasyon Uzmanı Y. Mimar olarak görev almıştır (2020)." 2020 yılında projesi tamamlanmıştır. Devam eden 5 adet yüksek lisans öğrencisi, 1 adet doktora öğrencisi vardır. Uluslararası çalışmalardan 1 atıf, ulusal çalışmalardan 1 atıf almıştır. SCI-SSCI ve AHCI'ye kaynak teşkil eden 2 makalesi nedeniyle Gazi Üniversitesi Rektörlüğü'nce verilen "Makale Ödülü" nü almıştır.***

Öğr. Gör. Dr. Gülşah GÜLEÇ, 2 adet makalesi, 1 adet bildirisi vardır. Uluslararası çalışmalardan 1 atıf almıştır.

Öğr. Gör. Dr. Emine ERCAN, 1 adet kitap bölümü vardır.

Arş. Gör. Dr. Hilal AYCI, 4 adet makalesi, 2 adet bildirisi vardır, uluslararası çalışmalardan 1 atıf, ulusal çalışmalardan 3 atıf almıştır.

Arş. Gör. Dr. Bilge Beril KAPUSUZ BALCI, 1 adet makalesi, 2 adet bildirisi, devam eden 1 adet projesi bulunmakta, projede araştırmacı olarak görev almaktadır. **“Ankara’da İz Bırakan Mimarlar” (2019-) Başkent Üniversitesi ve Koç Üniversitesi Vehbi Koç Ankara Araştırmaları Merkezi (VEKAM) ortaklığında yürütülen araştırma projesi. (Devam ediyor) (2018)**. Devam eden 2 dergi hakemliği vardır; Ankara Büyükşehir Belediyesi tarafından görevlendirildiği Sağlık Çalışanlarına Şükran ve Anma Mekanı Proje Yarışması (Raportör).

Arş. Gör. Dr. Bengi Su ERTÜRKMEN AKSOY, 2 adet makalesi vardır, ekip olarak katıldığı ulusal mimarlık yarışmalarından mansiyon ve satın alma ödülleri almıştır. Yardımcı Mimar, Salacak Kentsel Tasarım Yarışması (5. Mansiyon), <https://www.ibb.istanbul/News/Detail/37228> , <https://www.arkitera.com/proje/4-mansiyon-salacak-kentsel-tasarim-yarismasi/> , Müellif, Bursa Atatürk Spor Salonu Mimari Proje Yarışması (5. Satın alma), <https://www.bursamimar.org.tr/2020/12/28/bursa-ataturk-spor-salonu-ulusal-mimari-projeyarismasi-odul-alanlar-listesi/>

Arş. Gör. Dr. Senem YILDIRIM EVSEN, 1 adet bildirisi vardır, çeşitli alanlarda 2 dergide hakemlikleri bulunmaktadır.

Arş. Gör. Gülçe SÖZEN, 1 adet makalesi vardır. Arş. Gör. Burcu TAĞCI, 1 adet bildirisi vardır. Arş. Gör. Gülhayat AĞRAZ, 2 adet makalesi vardır, 1 adet bildirisi vardır. Arş. Gör. Gizem ÖZKAN ÜSTÜN, 1 adet makalesi vardır, uluslararası çalışmalardan 1 atıf almıştır. Arş. Gör. Pelin SARICIOĞLU, 3 adet bildirisi, 1 adet kitap bölümü vardır. Arş. Gör. Fatma Sinem AKBULUT, 2 adet makalesi, 1 adet bildirisi vardır. Arş. Gör. Sena IŞIKLAR BENGİ, 4 adet makalesi, 1 adet bildirisi vardır, uluslararası çalışmalardan 1 atıf, ulusal çalışmalardan 1 atıf almıştır. Arş. Gör. Özge ZENTER, 1 adet makalesi vardır. Arş. Gör. Ezgi DADAŞ, 1 adet kitap bölümü vardır. Arş. Gör. Burcu BURAM ÇOLAK, 1 adet kitap bölümü vardır. Arş. Gör. Muammer YAMAN, 2 adet makalesi vardır; 1 adet kitap bölümü vardır. Arş. Gör. Minel Ahu KARA, 1 adet makalesi bulunmaktadır. Arş. Gör. Cansu BEKLER, 1 adet makalesi, 2 adet bildirisi vardır, uluslararası çalışmalardan 1 atıf, ulusal çalışmalardan 1 atıf almıştır. Arş. Gör. Fulya GÖKŞEN, 1 adet makalesi, 2 adet bildirisi vardır; uluslararası çalışmalardan 1 atıf, ulusal çalışmalardan 1 atıf almıştır.

Arş. Gör. Güneş Mutlu AVİNÇ, 2 adet makalesi, 1 adet kitap bölümü vardır. devam eden projeleri **“Fromzerotohero: Wise Energy Use Volunteering Schema for Youngsters” (ERASMUS + Gençlik Programı KA2 Stratejik Ortaklıklar AB Projesi) (Eylül2018- Eylül 2021), Araştırmacı**. Ulusal çalışmalardan 1 atıf almıştır.

Arş. Gör. Gizem ÖZEROL, ulusal çalışmalardan 1 atıf almıştır. Arş. Gör. Merve YILMAZ, 1 adet bildirisi, 1 adet kitabı vardır. Arş. Gör. Mazlum KALAK, 1 adet kitabı, 2 adet kitap bölümü vardır. Arş. Gör. Çağrı Burak BAŞKOL, 1 adet makalesi vardır. Arş. Gör. Semih SOLAK, 1 adet dergide editörlük yapmaktadır. Arş. Gör. Muhsin Selçuk SATIR, 1 adet

makalesi vardır. Arş. Gör. Zeynep Kamile MUMCUOĞLU, 1 adet dergide editörlük yapmaktadır. Arş. Gör. Ebru Melis ÖZDEMİR, 1 adet dergide editörlük yapmaktadır.

Şehir ve Bölge Planlama Bölümü öğretim üyelerinden Prof. Dr. Nilgün GÖRER TAMER, 22 Aralık 2020 tarihinde TRT Haber “Su Kayıp ve Kaçakları” başlıklı 1. Sayfa Program’na canlı yayın konuğu olarak katılmıştır.

Prof. Dr. Nilgün GÖRER TAMER, 14 Kasım 2020 tarihinde TMMOB Şehir Plancıları Odası Ankara Şubesi’nin düzenlediği “Raci Bademli Anması” 1. Sınıf Şehir Planlama Öğrencilerine Mesleğe Hoş Geldin Etkinliği’ne Konuşmacı olarak katılmıştır.

Prof. Dr. Nilgün GÖRER TAMER, 26 Haziran 2020 tarihinde İhsan Doğramacı Bilkent Üniversitesi’nin düzenlediği Barış Eyikan Kılınç Kentsel Tasarım ve Peyzaj Mimarlığı Öğrenci Yarışması’nda jüri üyesi olarak görev almıştır.

Prof. Dr. Nilgün GÖRER TAMER, 7-10 Mayıs 2020 tarihleri arasında düzenlenen 28. Kentsel Tasarım ve Uygulamalar Sempozyumu’nda Bilim Kurulu Üyesi olarak görev almıştır.

Prof. Dr. Nilgün GÖRER TAMER, 10-12 Eylül 2020 tarihleri arasında düzenlenen KBAM 7. Kentsel ve Bölgesel Araştırmalar Ağı Sempozyumu’nda Bilim Kurulu Üyesi ve bir oturumda tartışmacı olarak yer almıştır.

Prof. Dr. Nilgün GÖRER TAMER, 7-8-9 Ekim 2020 tarihlerinde düzenlenen 5. Kent Araştırmaları Kongresi, Kentleşme ve Yaşam Kalitesi temalı oturumunda Oturum Başkanı olarak görev almıştır.

Prof. Dr. Nilgün GÖRER TAMER, 09 Mayıs 2020 tarihinde TMMOB Şehir Plancıları Odası’nın düzenlediği canlı yayına “Ankara’nın Dereleri” başlıklı sunumuyla katılmıştır.

Prof. Dr. Çiğdem VAROL ÖZDEN 10-12 Eylül 2020 tarihlerinde düzenlenen KBAM 7. Kentsel ve Bölgesel Araştırmalar Ağı Sempozyumu’nda bilim kurulu üyeliği yapmıştır.

Prof. Dr. Ebru V. ÖCALIR, 07 Eylül 2020 tarihinde, Bloomberg tv’de Kentsel Hareketlilik Planları’nın tartışıldığı Gayrimenkul Stratejişi programına canlı yayın konuğu olarak katılmıştır.

Prof. Dr. Ebru V. ÖCALIR, 7-9 Ekim 2020 tarihlerinde düzenlenen 5. Kent Araştırmaları Kongresi’nde bilim kurulu üyeliği yapmıştır.

Prof. Dr. Ebru V.ÖCALIR, 07 Eylül 2020 tarihinde, Bloomberg tv’de Kentsel Hareketlilik Planları’nın tartışıldığı Gayrimenkul Stratejişi programına canlı yayın konuğu olarak katılmıştır.

Prof. Dr. Ebru V.ÖCALIR, 7-9 Ekim 2020 tarihlerinde düzenlenen 5. Kent Araştırmaları Kongresi’nde bilim kurulu üyeliği yapmıştır.

Prof. Dr. N. Aydan SAT, 21 Aralık 2020 tarihinde Marmara Üniversitesi Siyasal Bilgiler Fakültesi, Yerel Yönetimler Bölümü Seminerlerine "Kent Planlamada Katılım" başlıklı sunumuyla davetli konuşmacı olarak katılmıştır.

Prof. Dr. N. Aydan SAT, 10-12 Eylül 2020 tarihlerinde düzenlenen KBAM 7. Kentsel ve Bölgesel Araştırmalar Ağı Sempozyumu'nda "Kentsel Yönetim/Yönetişim" konu başlıklı oturumda tartışmacı olarak yer almıştır.

Prof. Dr. Özge YALÇINER ERCOŞKUN 13-15 Ekim 2020 tarihleri arasında gerçekleşen ICONARCH IV International Congress of Architecture and Planning adlı kongrede, bilim kurulu üyeliği ve oturum başkanlığı yapmıştır.

Prof. Dr. Tanyel ÖZELÇİ ECERAL 10-12 Eylül 2020 tarihlerinde düzenlenen KBAM 7. Kentsel ve Bölgesel Araştırmalar Ağı Sempozyumu'nda bilim kurulu üyeliği ve oturum başkanlığı yapmıştır.

Prof. Dr. Tanyel ÖZELÇİ ECERAL 15 Kasım 2020 tarihinde İlhan Tekeli Şehircilik Kültürü Vakfı tarafından düzenlenen İlhan Tekeli Tez Ödülleri Sempozyumu'nun düzenleme kurulunda yer almıştır.

Prof. Dr. Burcu H. ÖZÜDURU, 10-12 Eylül 2020 tarihlerinde düzenlenen KBAM 7. Kentsel Bölgesel Araştırmalar Sempozyumu'nda Düzenleme Kurulu Üyeliği yapmış ve tartışmacı olarak görev almıştır.

Prof. Dr. Burcu H. ÖZÜDURU, 23-26 Nisan 2020 tarihlerinde gerçekleşen II. Uluslararası 23 Nisan Ulusal Egemenlik ve Çocuk Kongresi'nde Oturum Başkanlığı yapmıştır.

Prof. Dr. Burcu H. ÖZÜDURU, 07-09 Ekim 2020 tarihlerinde düzenlenen 5. Kent Araştırmaları Kongresi: Kentleşme ve Yaşam Kalitesi'nde Bilim Kurulu Üyeliği yapmıştır.

Prof. Dr. Burcu H. ÖZÜDURU, 07-09 Kasım, 2020 tarihlerinde düzenlenen Çevrimiçi Dünya Şehircilik Günü 44. Kolokyumu'nda Bilim Kurulu Üyeliği yapmıştır.

Prof. Dr. Burcu H. ÖZÜDURU, İlhan Tekeli Şehircilik Kültürü Vakfı Yönetim Kurulu Üyeliği yapmaktadır.

Prof. Dr. Burcu H. ÖZÜDURU, Kasım 2020 ayından itibaren Journal of Planning Literature (SSCI, Q1) Bilim Kurulu Üyeliği yapmaktadır.

Doç. Dr. Kübra CİHANGİR ÇAMUR, Planevi tarafından yürütülen Balıkesir İli, 12 İlçede 1/25000 Ölçekli İlçe Bütünü Jeolojik Etüt Raporu, 1/25000 Nazım İmar Planı, 1/5000 Ölçekli Kent Merkezleri Revizyon ve İlave Nazım İmar Planı sürecinde danışman olarak yer almaktadır.

Doç. Dr. Kübra CİHANGİR ÇAMUR, Cumhurbaşkanlığı Yerel Yönetim Politikaları Kurulu himayesinde Kent Araştırmaları Enstitüsü tarafından yürütülen Belediyeler için Hizmet Rehberleri Projesinde "Kadın Hizmetleri Rehberi"nde uzman olarak görev almıştır.

Doç. Dr. Kübra CİHANGİR ÇAMUR, 7-9 Ekim 2020 tarihlerinde düzenlenen 5. Kent Araştırmaları Kongresi'nde bilim kurulu üyeliği ve oturum başkanlığı yapmıştır.

Doç. Dr. Kübra CİHANGİR ÇAMUR, 7-9 Kasım 2020 tarihlerinde düzenlenen Çevrimiçi Dünya Şehircilik Günü 44. Kolokyumu'nda Düzenleme Kurulu Üyeliği yapmıştır.

Doç. Dr. Kübra CİHANGİR ÇAMUR, TMMOB Şehir Plancıları Odası 30. Dönem’inde İkinci Başkanlık yapmıştır.

Doç. Dr. Kübra CİHANGİR ÇAMUR, TMMOB Şehir Plancıları Odası 31. Döneminde Onur Kurul üyeliği yapmaktadır.

Doç. Dr. Ülkü DUMAN YÜKSEL, 01 Temmuz 2020 tarihinde Prof. Emily Talen tarafından gerçekleştirilen ‘Neighborhood: The Measure and Meaning of an Urban Ideal’ başlıklı, 14 Ekim 2020 tarihinde ICLEI tarafından düzenlenen ‘DARING CITIES: Daring To Go Climate Neutral, Embedding Climate Neutrality Ambition Throughout Sustainable Development’ başlıklı, 16 Kasım 2020 tarihinde CDKN, ICCCAD, Regions4, CGIAR (Climate Change Agriculture and Food Security – CCAFS) and ICLEI Africa tarafından düzenlenen ‘Building a Climate Resilient and Just Future for all: knowledge and voices from the frontline’ başlıklı, 07.12.2020 tarihinde International Inequalities Institute tarafından düzenlenen ‘COVID, Inequalities, and the Future of Cities’ başlıklı ve 16.12.2020 tarihinde IAUC tarafından düzenlenen ‘Discussion on ‘Extreme heat in cities: health impacts and mitigation strategies’ başlıklı uluslararası webinarlara katılmıştır.

Doç. Dr. Ülkü DUMAN YÜKSEL, 16 Ekim 2020 tarihinde Çankaya Üniversitesi KENTMER tarafından düzenlenen Mehmet Nazım Özer’in ‘Pandemi Döneminde Kentsel Tasarım Yarışmaları’ başlıklı, 12 Kasım 2020 tarihinde TMMOB Meteoroloji Mühendisleri Odası tarafından düzenlenen Prof. Dr. Mikdat Kadıoğlu’nun ‘İklim Değişikliği ve Meteorolojik Afetler’ başlıklı ve 04 Aralık 2020 tarihinde Doç.Dr. Olgu Çalışkan’ın ‘Kentsel Tasarımın Morfolojik Boyutu’ başlıklı ulusal webinarlarına katılmıştır.

Doç. Dr. Ülkü DUMAN YÜKSEL, 10-17-24 Kasım 2020 tarihlerinde İraz Candaş tarafından düzenlenen ‘Permakültür: Temel Kavramlar Üzerine Bir Seminer’ başlıklı eğitim seminerlerine katılmıştır.

Doç. Dr. Leyla ALKAN GÖKLER, 10-12 Eylül 2020 tarihlerinde düzenlenen KBAM 7. Kentsel Bölgesel Araştırmalar Sempozyumu’nda Tartışmacı olarak görev almıştır.

Doç. Dr. Leyla ALKAN GÖKLER, 07-09 Ekim 2020 tarihlerinde düzenlenen V. International Urban Studies Congress (Urbanization and Quality of Life) adlı kongrede oturum başkanlığı görevi yapmıştır.

Doç. Dr. S. Bahar YENİGÜL, 08 Temmuz 2020 tarihinde Özel Kalem TV de yayınlanan “Kentlerde Sağlıklı Tarım” konulu programın moderatörlüğünü yapmıştır.

Doç. Dr. S. Bahar YENİGÜL, 7-9 Ekim 2020 tarihlerinde düzenlenen 5. Kent Araştırmaları Kongresi’nde bilim kurulu üyeliği yapmıştır.

Doç. Dr. Hayri ULVİ, TRT Ankara Radyo-1’de Sürdürülebilirlik ve Karbon Ayak İzi Söyleşisi’ne katılmıştır.

Öğr. Gör. Dr. Aslı GÜREL ÜÇER, Türkiye Belediyeler Birliği ve Kent Araştırmaları Enstitüsü tarafından yürütülen Belediyeler için Hizmet Rehberleri Projesi kapsamında moderatörlüğünü Prof. Dr. Burcu ÖZUDURU’nun yaptığı “Kent Sağlığı Rehberi Hazırlık Çalıştayları”na 17 Nisan, 24 Nisan ve 8 Mayıs 2020 tarihlerinde katılmıştır.

Şehir ve Bölge Planlama Bölümü öğretim üyeleri aşağıdaki etkinliklere bildiri ile katılmışlardır:

Prof. Dr. Özlem GÜZEY KOCATAŞ ve S. Alshekh FATTOUH, 22-24 Ekim 2020 tarihleri arasında gerçekleşen 2. *Uluslararası İktisat, İşletme ve Sosyal Bilimler Kongresi'nde* “Suriyeli Mültecilerin Entegrasyon Sürecinin Barınma Kapsamında Değerlendirilmesi: Ankara / Altındağ Örneği” başlıklı çalışmalarını sunmuşlardır.

Prof. Dr. Çiğdem VAROL ÖZDEN ve Emine Şeyda SATILMIŞ, 10-12 Eylül 2020 tarihleri arasında düzenlenen 7. *Kentsel ve Bölgesel Araştırmalar Ağı Sempozyumu'nda* “Uluslararası Konferansların Kentleşmeye Yönelik Yenilikçi Kavram Arayışları: Birleşmiş Milletler Habitat Konferansları” başlıklı çalışmalarını çevrimiçi olarak sunmuşlardır.

Prof. Dr. Çiğdem VAROL ÖZDEN ve Damla ÖZDEMİR, 10-12 Eylül 2020 tarihleri arasında düzenlenen KBAM 7. *Kentsel ve Bölgesel Araştırmalar Ağı Sempozyumu'nda* “Atatürk Orman Çiftliği'nin Dönüşüm Sürecini Karmaşıklık Üzerinden Tanımlamak: Mekan, Olaylar, Aktörler” başlıklı çalışmalarını çevrimiçi olarak sunmuşlardır.

Prof. Dr. Çiğdem VAROL ÖZDEN ve İrem AKKAYA BÜYÜKCİVELEK, 7-9 Kasım 2020 tarihleri arasında düzenlenen *Uluslararası 5. Kent Araştırmaları Kongresi'nde* “Mekansal Plan Değişikliklerin Kentsel Yaşam Kalitesi Üzerine Etkisi: Ankara Çankaya Örneği” başlıklı çalışmalarını sunmuşlardır.

Prof. Dr. Çiğdem VAROL ÖZDEN, Emine Şeyda SATILMIŞ ve İrem AKKAYA BÜYÜKCİVELEK, 7-9 Kasım 2020 tarihleri arasında düzenlenen 5. *Kent Araştırmaları Kongresi'nde* “Kent Sağlığı ve Covid-19 Özelinde Sağlık Hizmetleri Mekansal Yer Seçiminin Değerlendirilmesi: Ankara Çankaya İlçesi Örneği” başlıklı çalışmalarını sunmuşlardır.

Prof. Dr. Çiğdem VAROL ÖZDEN ve Prof. Dr. Tanyel ÖZELÇİ ECERAL, 10-12 Eylül 2020 tarihleri arasında düzenlenen KBAM 7. *Kentsel ve Bölgesel Araştırmalar Ağı Sempozyumu'nda* “Bölgesel Büyüme ve Gelir: Türkiye’de Bölgesel Eşitsizliklerin Değişimi” başlıklı çalışmalarını çevrimiçi olarak sunmuşlardır.

Prof. Dr. Tanyel ÖZELÇİ ECERAL ve Araş. Gör. Tuğba KÜTÜK, 10-12 Eylül 2020 tarihleri arasında düzenlenen 7. *Kentsel ve Bölgesel Araştırmalar Ağı Sempozyumu'nda* “Konut Alt Piyasalarının Tanımlanması ve Belirlenmesine Yönelik Bir Değerlendirme” başlıklı çalışmalarını çevrimiçi olarak sunmuşlardır.

Prof. Dr. Özge YALÇINER ERCOŞKUN ve Şeyma Elif DİNÇER, 13-15 Ekim 2020 tarihlerinde düzenlenen 2nd *International Disaster & Resilience Congress, IDRC 2020'de* “Kent Planlamada Yeni Bir Yöntem Önerisi: Kentsel Esneklik Endeksi” başlıklı çalışmalarını sunmuşlardır.

Prof. Dr. Özge YALÇINER ERCOŞKUN ve Zeliha ÖZEL, 25-26 Kasım 2020 tarihleri arasında düzenlenen SCS *Uluslararası Sürdürülebilir Şehirler Sempozyumu'nda* “Kentsel Dönüşüm Alanlarında Akıllı Şehir Uygulamaları: Esenler Örneği” başlıklı çalışmalarını sunmuşlardır.

Prof. Dr. Özge YALÇINER ERCOŞKUN ve Ali Burak ASLAN, 7-9 Ekim 2020 tarihleri arasında düzenlenen 5. *Kent Araştırmaları Kongresi'nde* “Yaşam Kalitesinin Arttırılması İçin Ekolojik Sosyal Konutta Yeni Bir Finansman Önerisi” başlıklı çalışmalarını sunmuşlardır.

Prof. Dr. Özge YALÇINER ERCOŞKUN ve Merve ERDOĞAN, 7-9 Ekim 2020 tarihlerinde düzenlenen *5. Kent Araştırmaları Kongresi*'nde "Artvin Rize Havalimanı'nın Ulaşım ve Çevreye Etkileri" başlıklı çalışmalarını sunmuşlardır.

Prof. Dr. Burcu H. ÖZÜDURU, 10-12 Eylül 2020 tarihleri arasında düzenlenen *KBAM 7. Kentsel ve Bölgesel Araştırmalar Ağı Sempozyumu*'nda "Kent Merkezlerinin Planlama Prensiplerinin Yeniden Kavranması" başlıklı çalışmasını çevrimiçi olarak sunmuştur.

Prof. Dr. Burcu H. ÖZÜDURU, 7-9 Kasım 2020 tarihleri arasında düzenlenen *5. Kent Araştırmaları Kongresi*'nde "Sağlıklı Kentler Hizmet Rehberi" başlıklı çalışmasını çevrimiçi olarak sunmuştur.

Prof. Dr. Burcu H. ÖZÜDURU ve Gizem DERİNCİ, 07-09 Kasım 2020 tarihleri arasında düzenlenen *Dünya Şehircilik Günü 44. Kolokyumu*'nda "Kentsel Dirençlilik, Kriz, Kent Merkezleri: Pandemi Sürecinde Kamusal Alan Kullanımının Değişimi" başlıklı çalışmalarını çevrimiçi olarak sunmuşlardır.

Prof. Dr. Burcu H. ÖZÜDURU ve Vesile ÖZEN ŞİMŞEKOĞLU, 13-15 Ekim 2020 tarihleri arasında düzenlenen *ICONARCH – IV International Congress of Architecture and Planning*'de "Correlation of Neighborhood Unit Design with Urban Health" başlıklı çalışmalarını çevrimiçi olarak sunmuşlardır.

Prof. Dr. Burcu H. ÖZÜDURU ve Merve AKIN, 23-26 Nisan 2020 tarihleri arasında düzenlenen *II. Uluslararası 23 Nisan Ulusal Egemenlik ve Çocuk Kongresi*'nde "Bisiklet Erişilebilirliğinin ve Kullanım Davranışının Mekansal Ağlar Üzerinden Modellenmesi: Ankara Kent Merkezi Örneği" başlıklı çalışmalarını sunmuşlardır.

Doç. Dr. Kübra CİHANGİR ÇAMUR, Doç. Dr. Mehmet ŞEREMET, Dr. Öğr. Gör. Emine CİHANGİR ve Prof. Dr. Martin HAIGH, 24-25 Şubat 2020 tarihlerinde Prag'da düzenlenen *Thirty years of Headwater Control: Forest and Water in Changing Environment and Society* Sempozyumunda, (International Association on Headwater Control EFC/FAO Working Party on the Management of Mountain Watersheds Working Group I: Forest and Water) "Resilience: Environmental sustainability and tourism development in the Lake Van headwaters, Turkey" başlıklı bildirimlerini sunmuşlardır.

Doç. Dr. Kübra CİHANGİR ÇAMUR ve Ahmet Burak KAYA, 06-08 Mayıs 2020 tarihlerinde düzenlenen *2. Uluslararası Multidisipliner Sosyal Bilimler Kongresi/2nd International Congress on Multidisciplinary Social Sciences/ICMUSS*'da "Türkiye Kentlerinin Modernlik ve Postmodernlik Durumları: 1993-2011 SEGE Araştırmaları Üzerinden TBA ile Mekana Yönelik Bir Değerlendirme / Modernism and Postmodernism Conditions of Turkish Cities: An Assessment of 1993-2011 Period with SEDI's", başlıklı bildirimlerini çevrimiçi olarak sunmuşlardır.

Doç. Dr. Kübra CİHANGİR ÇAMUR, 2-3 Ocak 2020 tarihlerinde Cumhurbaşkanlığı Yerel Yönetim Politikaları Kurulu, Polis Akademisi Başkanlığı ve Türkiye Belediyeler Birliği işbirliğinde Kent Araştırmaları Enstitüsü tarafından düzenlenen *Şehir ve Güvenlik Sempozyumu*'nda "Ankara Kent Merkezinde Algılanan Güvenliğin Mekansal Dizim Analizi: Ulus-Kızılay-Tunalı Hilmi Örnekleri" başlıklı bildirisini sunmuştur.

Doç. Dr. Kübra CİHANGİR ÇAMUR ve Fatma BOZKAYA YETKİN, 10-12 Eylül 2020 tarihleri arasında düzenlenen *KBAM 7. Kentsel ve Bölgesel Araştırmalar Ağı*

Sempozyumu'nda "Arkeolojik Sit Alanlarının Korunmasında Alan Yönetimi Planlarının Rolü ve Etkileri Üzerine Nitel Bir Araştırma; Harran Örneği" başlıklı bildirisini çevrimiçi olarak sunmuşlardır.

Doç. Dr. Sevinç Bahar YENİGÜL ve Hatice Kübra TEMİZ, 7-9 Ekim 2020 tarihleri arasında düzenlenen *V. International Urban Studies Congress Kongresi*'nde "Kırsal Yaşam Kalitesinin Ölçüm Kriterlerinin Belirlenmesi ve Kalkınma İle İlişkisi Üzerine Değerlendirme başlıklı çalışmasını sunmuştur.

Araş. Gör. Esin Duygu DÖNER, 10-12 Eylül 2020 tarihleri arasında çevrimiçi olarak gerçekleştirilen *7. KBAM Kentsel ve Bölgesel Araştırmalar Ağı Sempozyumu*'nda "Agonistik Çoğulculuk: Kanal İstanbul Projesi Üzerinden Türk Planlama Anlayışına Eleştirel Bir Değerlendirme" isimli bildirisini sunmuştur.

Araş. Gör. Mine ÖZDEMİR 7-10 Mayıs 2020 tarihleri arasında düzenlenen *28. Kentsel Tasarım ve Uygulamalar Sempozyumunun 6. Oturumunda* "Değişen İnsan-Sokak İlişkisini Beyoğlu'nda Çekilmiş Filmler Üzerinden Okumak" başlıklı bildirisini çevrimiçi olarak sunmuştur.

2020 yılı içerisinde Şehir ve Bölge Planlama Bölümü'nün faaliyetleri aşağıda sunulmuştur.

Şehir ve Bölge Planlama Bölümü tarafından 19.10.2020 tarihinde çevrimiçi '**Açılış Buluşması**' düzenlenmiştir. Etkinlik, Gazi Üniversitesi Mimarlık Fakültesi Dekanı Prof. Dr. C. Nakış KARAMAĞARALI'nın açılış konuşması ve Bölüm Başkanı Prof. Dr. Nevin TURGUT GÜLTEKİN'in Bölüm tanıtımı ve hoş geldiniz iletisinin ardından, bölüm mezunlarının kent planlamasında farklı alanlardaki kısa başarı öykülerini paylaşmaları ve 4. Sınıf öğrencisi Nur Berfu AKKAŞ'ın konuşması ile tamamlanmıştır.

Etkinliğe, Yüksek Şehir Plancısı Mehmet Teoman ARSLAN (Ankara Büyükşehir Belediyesi), Yüksek Şehir Plancısı Meltem DEMİREL KILIÇ (Çevre ve Şehircilik Bakanlığı, Mekânsal Planlama Genel Müdürlüğü), Şehir Plancısı Ahmet KAYA (Modül Planlama firması kurucusu), Doç. Dr. Doğan DURSUN (Atatürk Üniversitesi Mimarlık ve Tasarım Fakültesi, Şehir ve Bölge Planlama Bölüm Başkanı), Doç. Dr. Nilüfer GÜRER (Akdeniz Üniversitesi Şehir ve Bölge Planlama Bölümü Öğretim Üyesi), Doç. Dr. Sayın Aysu UĞURLAR (Van Yüzüncü Yıl Üniversitesi Mimarlık ve Tasarım Fakültesi Dekan Yardımcısı ve Şehir ve Bölge Planlama Bölümü Öğretim Üyesi) katılmışlardır.

Şehir ve Bölge Planlama Bölümü, Fakülte Tanıtımı, Öğrenci İlişkileri, Dış Paydaşlar ve Sosyal Etkinlikler Komisyonu tarafından düzenlenen '**Araştırma Sunuşları**' kapsamında, 19.11.2020 tarihinde Araştırma Görevlisi Esin Duygu DÖNER '*Kentsel yenileme: tarihi alanlarda yeniden kullanıma adaptasyonla sosyal sürdürülebilirliğin sağlanması: Gaziantep tarihi alan örneği*' başlıklı yüksek lisans tez çalışmasına yönelik sunumunu gerçekleştirmiştir.

Şehir ve Bölge Planlama Bölümü, Fakülte Tanıtımı, Öğrenci İlişkileri, Dış Paydaşlar ve Sosyal Etkinlikler Komisyonu tarafından düzenlenen **2de1 Kent Söyleşileri** kapsamında 03.12.2020 tarihinde Metin YURDANUR '*Kent ve Heykel*' başlıklı sunumunu gerçekleştirmiştir.

Şehir ve Bölge Planlama Bölümü, Gazi Üniversitesi Fen Bilimleri bünyesinde mevcut yüksek lisans programlarına ek olarak **Planlamada CBS** –tezli ve tezsiz- Yüksek Lisans Programını açmıştır. Bu programın hazırlıkları Prof. Dr. Özge YALÇINER ERCOŞKUN ve Doç. Dr. Kübra CİHANGİR ÇAMUR’un koordinatörlüğünde, Prof. Dr. Nilgün GÖRER TAMER, Prof. Dr. Şule TÜDEŞ, Prof. Dr. H. Burcu ÖZÜDURU, Araş. Gör. Dr. Kadriye Burcu YAVUZ, Araş. Gör. Fahriye YAVAŞOĞLU, Araş. Gör. Büşra Hilal KUTLU, Araş. Gör. Tuğba KÜTÜK, Araş. Gör. Duygu ÇAYAN, Araş. Gör. Tutku Gizem YAZICI tarafından yapılmıştır.

Kentsel Tasarım -tezli- Yüksek Lisans Programı başvuru süreci devam etmektedir. Bu programın hazırlıkları Prof. Dr. Prof. Dr. Ayşe TEKEL CUBEIRO ve Prof. Dr. Nilgün GÖRER TAMER koordinatörlüğünde, Prof. Dr. Özge YALÇINER ERCOŞKUN, Prof. Dr. H. Burcu ÖZÜDURU, Doç. Dr. Ülkü DUMAN YÜKSEL, Doç. Dr. Hayri ULVİ, Arş. Gör. Dr. Aybike CEYLAN KIZILTAŞ, Arş. Gör. Dr. Nihan Oya MEMLÜK ÇOBANOĞLU, Arş. Gör. Esin Duygu DÖNER ve Arş. Gör. Mine ÖZDEMİR tarafından yapılmıştır.

ŞBP3009 Kentsel Tasarım dersi kapsamında davetli konuşmacıların katılımıyla **6 adet seminer** düzenlemiştir. Bu kapsamda; 30.10.2020 tarihinde Prof. Dr. Tolga Ünlü’nün katılımıyla “Mekânın Biçimlendirilmesi: Kentsel Morfoloji, Tasarım ve Planlama”, 06.11.2020 tarihinde Şehir Plancısı İbrahim Alp’in katılımıyla “Kentsel Yenileme Süreçlerinde Kentsel Tasarım”, 13.11.2020 tarihinde Şehir Plancısı Ali Faruk GÖKSU’nun katılımıyla “Strateji Tasarımı”, 20.11.2020 tarihinde Y. Şehir Plancısı Can KUBIN’in katılımıyla “Kentsel Tasarım Süreçleri Üzerine”, 27.11.2020 tarihinde Y. Şehir Plancısı Ali VARDAR’ın katılımıyla “Hamburg’da Kent Geliştirme”, 04.12.2020 tarihinde Mimar Mine AŞÇI’nın katılımıyla “İmar Planlamasına Esas Kentsel Tasarım Uygulama Deneyimi” başlıklı sunumlar yer almıştır.

Şehir ve Bölge Planlama Bölümü öğretim üyeleri aşağıdaki yayınları gerçekleştirmişlerdir:

Prof. Dr. Metin ŞENBİL ve Prof. Dr. Emine YETİŞKUL ŞENBİL’in “Türkiye’de Son Dönem Otomobilleşme: 2007-2018 Arası İller Bazında Analizler” başlıklı makaleleri, *İdealKent Dergisi* 11(29) sayısında yayınlanmıştır.

Prof. Dr. Metin ŞENBİL, Emine YETİŞKUL ŞENBİL ve Buğra GÖKÇE’nin “İzmir Kent Bölgesi’nde İzban’ın Mahalle Nüfus Değişimine Etkisi” başlıklı makalesi *ODTÜ Mimarlık Fakültesi Dergisi*’nin 37(7) sayısında yayınlanmıştır. (DOI: 10.4305/METU.JFA.2020.1.3)

Prof. Dr. Nilgün GÖRER TAMER’in “Su Duyarlı Kentlere Doğru” başlıklı makalesi *Bir Damla Dergisi* 5. sayısında yayınlanmıştır.

Prof. Dr. Çiğdem VAROL ve Dr. Emrah SÖYLEMEZ’in “Developing a cross-border governance framework for the EU and Turkish border regions” başlıklı makaleleri, *Eastern Journal of European Studies*’in Kasım 2020 tarihli 11. sayısında yayınlanmıştır.

Prof. Dr. Çiğdem VAROL ve Dr. Emrah SÖYLEMEZ’in “Developing a socio-spatial index methodology for measuring cross-border mobility” başlıklı makaleleri, *Geographica Pannonica* 24(2) sayısında yayınlanmıştır.

Prof. Dr. Çiğdem VAROL ve Dr. Emrah SÖYLEMEZ'in "Sınır Bölgelerinde Sosyo-Mekânsal Etkileşim ve Yönetişim: Türkiye Örneği" başlıklı makaleleri, *İdeal Kent Dergisi* 11(29) sayısında yayınlanmıştır.

Prof. Dr. Aydan SAT ve Prof. Dr. Çiğdem VAROL ÖZDEN'in "The Relationship Between Locational Preferences of Banking Sector and Socioeconomic Structures of Cities in Turkey" başlıklı kitap bölümü *Economic Development and Financial Markets, Contributions to Economics* (ed. A. Sliwinski, P. Polychronidou, A. Karasavoglou) isimli kitapta Springer Publications tarafından yayınlanmıştır.

Prof. Dr. Çiğdem VAROL ÖZDEN ve Prof. Dr. Tanyel ÖZELÇİ ECERAL'ın "Bölgesel Büyüme ve Gelir: Türkiye'de Bölgesel Eşitsizliklerin Değişimi" başlıklı çalışması, *KBAM 7. Kentsel ve Bölgesel Araştırmalar Ağı Sempozyumu Bildiri Tam Metin Kitabında Aralık 2020*'de yayınlanmıştır.

Prof. Dr. Tanyel ÖZELÇİ ECERAL'ın "İlhan Tekeli'nin 2004-2020 Dönemi Bibliyografyası" başlıklı makalesi, *İdeal Kent Dergisi*'nin 11 (29) sayısında yayınlanmıştır.

Prof. Dr. Özge YALÇINER ERCOŞKUN, *Belediyeler için Akıllı Şehirler Rehberi* isimli kitabı Kent Araştırmaları Enstitüsü, İdeal Kent Yayınları tarafından yayımlamıştır.

Prof. Dr. Özge YALÇINER ERCOŞKUN, İKSAD Yayınevi tarafından yayınlanan *Enerji Etkin Planlama* başlıklı kitabın editörlüğünü üstlenmiştir.

Prof. Dr. Özge YALÇINER ERCOŞKUN, İKSAD Yayınevi tarafından yayınlanan *Enerji Etkin Tasarım* başlıklı kitabın editörlüğünü üstlenmiştir.

Prof. Dr. Özge YALÇINER ERCOŞKUN "Ekolojik ve Teknolojik Yerleşkelere Dönüşüm" başlıklı kitap bölümü, *Yeşil Kampüs: Kapsam | Uygulama | Yönetim* başlıklı kitapta Hacettepe Üniversitesi Yayınları tarafından yayımlanmıştır.

Prof. Dr. Özge YALÇINER ERCOŞKUN ve Tendai Sylvester MHLANGA'nın, "Mapping, Modeling And Measuring Photovoltaic Potential in Urban Environments Using Google Project Sunroof" başlıklı makaleleri, *GU J Sci, Part B* dergisinde yayınlanmıştır.

Prof. Dr. Özge YALÇINER ERCOŞKUN ve Ebru GÖLLE'nin "Ankara-Malazgirt Bulvarı ve Eskişehir Yolu'nun Çukurambar Semtine Çevresel Etkileri" başlıklı makaleleri, *IBAD Sosyal Bilimler Dergisi*'nde yayınlanmıştır.

Prof. Dr. Özge YALÇINER ERCOŞKUN ve Mehtap YILMAZ'ın "Ankara'da Ulaşım Sistemlerinin Altında Kalan Dereler: Bentderesi Örneği" başlıklı makaleleri, *IBAD Sosyal Bilimler Dergisi*'nde yayınlanmıştır.

Prof. Dr. Özge YALÇINER ERCOŞKUN ve Nurçin SEYMEN AKSU'nun "Covid-19 and Smart City Applications" başlıklı kitap bölümü, Gazi Kitabevi tarafından basılan *Covid-19 and New Business Ecosystem* adlı kitapta yayınlanmıştır.

Prof. Dr. Özge YALÇINER ERCOŞKUN ve Ahmet Sinan KINIKOĞLU'nun "Aile Çiftçiliği İle Dayanıklı Topluluklar: Ankara Doğal Besin, Bilinçli Beslenme Ağı Örneği" başlıklı kitap bölümü, Kriter Yayınevi tarafından basılan *Aile İşletmeciliğinde Tarım İşletmeleri ve Farklı Kurumsallaşma Örnekleri* adlı kitapta yayınlanmıştır.

Prof. Dr. Özge YALÇINER ERCOŞKUN ve Buse Merve ŞENEL'in "Antik Anadolu Kentlerinden Sürdürülebilirlik Çıkarımları" başlıklı kitap bölümü Palme Yayınevi tarafından basılan *Sürdürülebilirlik: Kentbilim FotoğraflarıTarih-Kültür-Yönetim-Çevre* adlı kitapta yayınlanmıştır.

Prof. Dr. Özge YALÇINER ERCOŞKUN ve Mehmet Fatih ACUN'un "Trambüs Sisteminin Ulaşım ve Çevreye Olan Etkisi: Malatya Örneği" başlıklı makaleleri, *Şehir ve Medeniyet Dergisinde* yayınlanmıştır.

Prof. Dr. Nevin TURGUT GÜLTEKİN ve T. Nida ÖZBEK ÇETİN'in "Management of Sustainable Tourism and Cultural Heritage for the Ancient Hittite Road" başlıklı kitap bölümü *Heritage Tourism Beyond Borders and Civilization* isimli kitapta Springer Publications tarafından yayınlanmıştır.

Prof. Dr. Nevin TURGUT GÜLTEKİN'in "Reading Administration Periods in Built Environment through the City of Lefke-Cyprus" başlıklı makalesi *ICONARP International Journal of Architecture and Planning*, 8(2) sayısında yayınlanmıştır.

Prof. Dr. A. Gamze YÜCEL İŞILDAR ve S. MORSALI'nin "Environmental footprint assessment of university campuses among developed and developing countries including a case from Turkey" başlıklı makalesi, *Fresenius Environmental Bulletin*, Vol.2'de yayınlanmıştır.

Prof. Dr. Gamze YÜCEL İŞILDAR, S. MORSALI ve Z.H. ZGARGARI'nin "A comparison LCA of the common steel rebars and FRP" başlıklı makalesi, *Journal of Building Pathology and Rehabilitation*, 8(5)de yayınlanmıştır.

Prof. Dr. Gamze YÜCEL İŞILDAR'ın yazarlarından olduğu "How potential endocrine disruptor dexamethrin effects antioxidant enzyme levels and total antioxidant status on model organisms" başlıklı makalesi, *Turkish Journal of Biochemistry - Türk Biyokimya Dergisi*, vol. 45'de yayınlanmıştır.

Prof. Dr. Gamze YÜCEL İŞILDAR, A. AYAN ve A. Ç. GÜNAL'ın "Determination of the toxic effects of Endocrine Disruptor Bisphenol A on Narrow Clawed Crayfish (*Astacus leptodactylus* Esch. 1823)" başlıklı makalesi, *Future Biochemistry and Bioscience* dergisinde yayınlanmıştır.

Prof. Dr. Gamze YÜCEL İŞILDAR ve S. MORSALI'nin "Determination of Environmental Impacts of Bituminous Highway's by Life Cycle Assessment" başlıklı makalesi, *Computational Engineering and Physical Modeling* 3(2)de yayınlanmıştır.

Prof. Dr. Burcu H. ÖZÜDURU, C.J. WEBSTER, A.J.F. CHARADIA ve E. YUCESOY'un "Associating street-network centrality with spontaneous and planned subcentres" başlıklı makalesi *Urban Studies* dergisinde online olarak Temmuz 2020'de yayınlanmıştır.

Prof. Dr. Burcu H. ÖZÜDURU'nun "Covid-19 ve Şehirler" başlıklı e-kitabı Kent Araştırmaları Enstitüsü, İdeal Kent Yayınları tarafından yayınlanmıştır.

Prof. Dr. Burcu H. ÖZÜDURU ve Arş. Gör. Büşra Hilal KUTLU'nun "*Belediyeler için Sağlıklı Kent Rehberi*" başlıklı kitabı, Kent Araştırmaları Enstitüsü, İdeal Kent Yayınları tarafından yayınlanmıştır.

Doç. Dr. Kübra CİHANGİR ÇAMUR ve Cansu KORKMAZ'ın, "İnşaat Odaklı Ekonomide Kentsel Dönüşüm Mevzuatının Dönüşümü, Pratiği ve Planlama İlke-Esasları Çatışması: Mahkeme Kararlarında Ankara Örneği" başlıklı makaleleri, *Planlama Dergisinde* yayınlanmıştır.

Doç. Dr. Kübra CİHANGİR ÇAMUR'un "Suyumuzun Sürdürülebilir Yönetimi ve Kent Planlama İlişkisi Üzerinden Bodrum'un Geleceğine Yönelik Bir Değerlendirme" başlıklı kitap bölümü, "*Bodrum Su Paneli*" isimli kitapta BODTÜM tarafından yayınlanmıştır.

Doç. Dr. Fatma ERDOĞANARAS, Doç.Dr. Kübra CİHANGİR ÇAMUR, Prof. Dr. Nilgün GÖRER TAMER ve Kübra MERCAN'ın "COVID-19, Mahalle, Müsterekler, Kentsel Yaşam ve Halk Sağlığı" başlıklı makaleleri, *Türk Coğrafya Dergisi* 76. sayısında yayınlanmıştır.

Doç. Dr. Leyla ALKAN GÖKLER ve Doç. Dr. S. Bahar YENİGÜL'ün "*Belediyeler İçin Yerelden Kalkınma Rehberi*" başlıklı kitabı, Kent Araştırmaları Enstitüsü, İdealKent Yayınları tarafından yayınlanmıştır.

Doç. Dr. S. Bahar YENİGÜL ve Doç. Dr. Leyla ALKAN GÖKLER'in "*Belediyeler için Tarım Arazilerinin Korunması Rehberi*" başlıklı kitabı, Kent Araştırmaları Enstitüsü, İdealKent Yayınları tarafından yayınlanmıştır.

Doç. Dr. Leyla ALKAN GÖKLER, Doç. Dr. S. Bahar YENİGÜL, Prof. Dr. Özge YALÇINER ERCOŞKUN ve Prof.Dr. Ebru V. ÖCALIR AKÜNAL'ın "Ankara'da Kentlilik Bilincini Oluşturan Değişkenlerin Faktör Analizi ile Değerlendirilmesi" başlıklı makaleleri *Planlama Dergisinde* yayınlanmıştır.

Dr. Öğ. Üyesi Demet EROL ve Selda Gülcan ÜNAL'ın "Sürdürülebilir Mahalle Planlamasının Değişimi, Planlamada Yeni Eğilim "EkoYer" Yaklaşımı ve Türkiye'de Uygulanabilirliği" başlıklı makalesi, *Planlama Dergisinde* yayınlanmıştır.

Dr. Öğ. Üyesi Demet EROL ve Eda KOÇAK'ın "Bahçe Düzenlemesinden Sürdürülebilir Parklara Geçiş Sürecinde Türkiye'ye Özgü Yeşil Alan Yaklaşımları" başlıklı çalışmaları *Rekreasyon: Tarihsel Gelişim, Teoriler, Farklı Alanlarla İlişkiler ve Güncel Gelişmeler* isimli kitapta 13. Bölüm olarak yayınlanmıştır

Dr. Öğ. Üyesi Demet EROL ve Eda KOÇAK'ın "Sürdürülebilirlik İlkesi Doğrultusunda Rekreasyon Alanlarının Taşıma Kapasitesinin Değerlendirilmesi" başlıklı çalışmaları *Rekreasyon: Tarihsel Gelişim, Teoriler, Farklı Alanlarla İlişkiler ve Güncel Gelişmeler* isimli kitapta 12. Bölüm olarak yayınlanmıştır.

Araş. Gör. Dr. Erman AKSOY'un "19. ve 20. Yüzyıllarda, Kentsel Gelişmeyi Etkileyen Ulaşım Kararları" başlıklı makalesi, *Süleyman Demirel Üniversitesi Fen-Edebiyat Fakültesi Sosyal Bilimler Dergisinin* 51. Sayısında yayınlanmıştır.

Araş. Gör. Dr. Erman AKSOY'un "Üçüncü Derece Arkeolojik Sit Alanlarını Koruma: Lampsakos Nekropol Alanı" başlıklı makalesi, *İdeal Kent Dergisi* 31. Sayısında yayınlanmıştır.

Araş. Gör. Dr. Kadriye Burcu YAVUZ ve Araş. Gör. Dr. Sezen SAVRAN'ın, "An Architectural Style Effect on Local Tourism: Bauhaus Architecture in Tel Aviv Example" adlı makaleleri *İdeal Kent Dergisinde* yayınlanmıştır.

Araş. Gör. Fahriye YAVAŞOĞLU ve C.G. ÖZGÜL'ün "Endüstri Mirasının Korunması ve Dönüşümü: Malatya Şeker Fabrikası Yerleşkesi Örneği" başlıklı makaleleri, *İdeal Kent* Dergisinde yayınlanmıştır.

Araş. Gör. Duygu ÇAYAN'ın "Binalara Verilen Enerji Kimlik Belgeleri: Ankara Üzerine Bir Değerlendirme" başlıklı kitap bölümü, *Enerji Etkin Kent Tasarımı* isimli kitapta yayınlamıştır.

Şehir ve Bölge Planlama Bölümü proje dersleri ve diğer uygulamalı dersler kapsamında aşağıdaki teknik geziler gerçekleştirilmiştir.

CRP 3006 Planning Studio 6 dersi kapsamında 3-5 Mart 2020 tarihlerinde Doç. Dr. Kübra CİHANGİR ÇAMUR, Öğr. Gör. Dr. Gürdal BOZKURT, Öğr. Gör. Menşure IŞIK, Öğr. Gör. Emre ÖZTÜRK ve Araş. Gör. Tuğba KÜTÜK öğrenciler ile birlikte Ankara kent bütününde saha çalışması yapmışlardır. Bu kapsamda, yerinde araştırma ve inceleme yapılarak arazi kullanımını tespit edilmiş, alana yönelik fotoğraflar çekilmiş ve algı, konut, ticaret, OSB ve KSS anketleri yapılmıştır.

CRP 2004 Planning Studio 4 dersi kapsamında 2-4 Mart 2020 tarihlerinde Prof. Dr. Özge YALÇINER ERCOŞKUN, Prof. Dr. Hülagü KAPLAN, Öğr. Gör. Dr. Perihan KİPER, Öğr. Gör. Bülent UÇELE ve Arş. Gör. Burcu İMREN GÜZEL, bu dersin öğrencileriyle birlikte İstanbul-Heybeliada'da saha çalışması yapmışlardır. Ayrıca 3 Mart 2020 tarihinde "Heybeliada 2035 Vizyonu Öğrenci Projesi ve Nazım Plan Önerileri Sergisi"ni Hüseyin Rahmi Gürpınar Mesleki ve Teknik Anadolu Lisesi'nde açmışlardır.

Şehir ve Bölge Planlama Bölümü öğretim üyeleri aşağıdaki ulusal ve uluslararası araştırma projelerinde yer almıştır:

Prof. Dr. Metin ŞENBİL yürütücülüğündeki "İzmir Örneği ile Türkiye'de Değişen Yerleşme Örüntüsünün Yorumlanması" başlıklı, 117K818 kodlu TÜBİTAK projesinde Prof. Dr. Tanyel ÖZELÇİ ECERAL araştırmacı ve Araş. Gör. Fahriye YAVAŞOĞLU bursiyer olarak yer almaktadır. Toplam 19 katılımcısı bulunan proje, 2018 yılında başlamış olup 2021 yılında tamamlanacaktır.

Prof. Dr. Gamze YÜCEL IŞILDAR 01.07.2019 tarihinde başlayan ve 15.10.2020 tarihinde tamamlanan, T.C. Çevre ve Şehircilik Bakanlığı, Tabiat Varlıklarını Koruma Genel Müdürlüğü'nün "Beyşehir Gölü Sığ Sismik Ölçümleri ile Batimetrik Harita Alımı, Göl Suyu Kalitesinin Belirlenmesi, Göl Dibi Tarama Malzemesinin Temizlenmesi ve Hayalet Balıkçılık Ağlarının Tespitine İlişkin Fizibilite Projesi"nde araştırmacı olarak yer almıştır.

Prof. Dr. Gamze YÜCEL IŞILDAR 10.12.2020-09.12.2023 tarihleri arasında yürütülen Gazi Üniversitesi'nin ortak, Sofya Üniversitesi'nin koordinatör olarak yer aldığı, Avrupa Birliği tarafından finanse edilen, Erasmus+ Programı 'KA2: Yenilikçilik ve İyi Uygulamaların Değişimi için İşbirliği-Bilgi Ortaklıkları Projeleri' kapsamında 2020 yılı teklif çağrısı döneminde kabul edilen 621492-EPP-1-2020-I -BG-EPPKA2-KA kodlu "İklim Değişikliği ile Mücadelede Modern Biyoteknoloji Yaklaşımlarının Uygulanması için Üniversite-İş Dünyası İşbirliği (BIO-Save)" isimli projede yürütücü olarak görev almıştır.

Prof. Dr. Gamze YÜCEL IŞILDAR 01.06.2019-31.05.2021 tarihleri arasında yürütülen Gazi Üniversitesi'nin ortak, Aksaray Üniversitesi'nin koordinatör olarak yer aldığı, Avrupa Birliği

tarafından finanse edilen Erasmus+ Programı Gençlik Alanında Stratejik Ortaklıklar faaliyeti kapsamında “Gençlerde Sosyal-Ekolojik Sistem Yaklaşımı ile Ekolojik Okuryazarlığın Geliştirilmesi” isimli projede yürütücü olarak görev almıştır.

Prof. Dr. Özge YALÇINER ERCOŞKUN, Cumhurbaşkanlığı Yerel Yönetim Politikaları Kurulu himayelerinde Belediyeler için Hizmet Rehberleri Projesinde görev almıştır. Proje, Kent Araştırmaları Enstitüsü tarafından yürütülmüş, proje kapsamında yer alan Belediyeler için Akıllı Şehirler Rehberi'nin akademik koordinatörlüğü Prof. Dr. Özge YALÇINER ERCOŞKUN tarafından yapılmış ve rehber T.C. Ulaştırma ve Altyapı Bakanlığı tarafından desteklenmiştir.

Prof. Dr. Burcu H. ÖZÜDURU, 2019-2022 yılları arasında 4 Üniversite ve T.C. Sağlık Bakanlığı, Sağlıklı Beslenme ve Hareketli Hayat Dairesi Başkanlığı ile birlikte devam etmekte olan TÜBİTAK 1003 Projesi SOBAG 218K368 (Bütçe: 828,561.94), “Yaşam Çevrelerinin, Sağlık Göstergeleri ve Yaşam Kalitesi ile İlişkisi: Sağlıklı Kentler İçin Toplum Katılımlı Bir Model Önerisi” başlıklı projede proje yürütücüsü ve yöneticisidir.

Prof. Dr. Burcu H. ÖZÜDURU, 2020 yılında kabul edilen TÜBİTAK 1001 Projesi SOBAG 119K332, “Yüksekeğitim ve İşkolları ile Birlikte Oluşan Türkiye Kentsel Peyzajını Anlamak” başlıklı projede araştırmacıdır.

Prof. Dr. Burcu H. ÖZÜDURU Cumhurbaşkanlığı Yerel Yönetim Politikaları Kurulu himayesinde Kent Araştırmaları Enstitüsü tarafından yürütülen Belediyeler için Hizmet Rehberleri Projesinde akademik koordinatör olarak görev almıştır.

Doç. Dr. Leyla ALKAN GÖKLER, Doç. Dr. Sevinç Bahar YENİGÜL ile birlikte Cumhurbaşkanlığı Yerel Yönetim Politikaları Kurulu himayelerinde Belediyeler için Hizmet Rehberleri Projesinde görev almıştır. Proje, Kent Araştırmaları Enstitüsü tarafından yürütülmüş, proje kapsamında yer alan Belediyeler için Yerelden Kalkınma Rehberi'nin akademik koordinatörlükleri Doç. Dr. Leyla ALKAN GÖKLER ve Doç. Dr. Sevinç Bahar YENİGÜL tarafından yapılmış ve rehber T.C. Sanayi ve Teknoloji Bakanlığı tarafından desteklenmiştir.

Doç. Dr. Sevinç Bahar YENİGÜL, Doç. Dr. Leyla ALKAN GÖKLER ile birlikte Cumhurbaşkanlığı Yerel Yönetim Politikaları Kurulu himayelerinde Belediyeler için Hizmet Rehberleri Projesinde görev almıştır. Proje, Kent Araştırmaları Enstitüsü tarafından yürütülmüş, proje kapsamında yer alan Tarım Arazilerinin Korunması Rehberi'nin akademik koordinatörlükleri, Doç. Dr. Sevinç Bahar YENİGÜL ve Doç. Dr. Leyla ALKAN GÖKLER tarafından yapılmış ve rehber T.C. Tarım ve Orman Bakanlığı tarafından desteklenmiştir.

Doç. Dr. Hayri ULVİ'nin proje yöneticiliğini ve Arş. Gör. Büşra Hilal KUTLU'nun araştırmacılık yaptığı “Karaman Değle Ören Yeri Binbir Kilise Koruma Amaçlı Nazım İmar Planı ve Çevre Düzenleme Projesi” 2018 yılında başlamış ve halen devam etmektedir.

Doç. Dr. Hayri ULVİ'nin proje yöneticiliğini yaptığı “Konya Çatalhöyük Yatırım Fizibilitesi Projesi” 2020 yılında başlamış ve halen devam etmektedir.

Doç. Dr. Hayri ULVİ'nin proje yöneticiliğini yaptığı “Mamak Taşocaklarının Mekânsal Çevresel ve Ulaşım Etkileri Projesi” 2020 yılında başlamış ve halen devam etmektedir.

Doç. Dr. Hayri ULVİ'nin proje yöneticiliğini yaptığı "Antep Limak Çimento Kampüsü Kentsel Dönüşümünün Trafik Etkilerinin Ölçümü Ar-Ge Projesi" 2020 yılında başlamış ve halen devam etmektedir.

Doç. Dr. Hayri ULVİ'nin proje yöneticiliğini yaptığı "Karaman Değle Yatırım Fizibilitesi Projesi" 2020 yılında başlamış ve halen devam etmektedir.

Öğr. Gör. Dr. Zeynep Aslı GÜREL ÜÇER, Yürütücülüğünü Doç. Dr. Burcu H. ÖZÜDURU'nun yaptığı, "Yaşam Çevrelerinin, Sağlık Göstergeleri ve Yaşam Kalitesi ile İlişkisi: Sağlıklı Kentler İçin Toplum Katılımlı Bir Model Önerisi" başlıklı TÜBİTAK 1003 Projesi SOBAG 218K368 projesinde ekip üyesidir.

Araş. Gör. Dr. N. Oya MEMLÜK ÇOBANOĞLU Koç Üniversitesi VEKAM ve Başkent Üniversitesi işbirliği ile gerçekleştirilen 'Ankara'da İz Bırakan Mimarlar' projesi kapsamında araştırmacı olarak görev almaktadır.

Araş. Gör. B. Hilal KUTLU Yaşam Çevrelerinin Sağlık Göstergeleri ve Yaşam Kalitesi ile İlişkisi: Sağlıklı Kentler İçin Toplum Katılımlı Bir Model, adlı TÜBİTAK Projesinde bursiyer olarak görev almaktadır.

Endüstriyel Tasarım Bölümü'nün faaliyetleri aşağıda sunulmuştur.

Prof. Dr. H. Güçlü YAVUZCAN

YAVUZCAN H. G., GÜR B. (2020) A Toolkit for Practice-Based Learning of Mechanisms in Industrial Design Education: An Application of a Method Combining Deductive and Inductive Learning. Design and Technology Education. An International Journal, cilt.25, ss.47-68, 2020

BODUR G., YAVUZCAN H. G. (2020). İşbirlikli Tasarım Süreçlerinde Tasarımcının Rolü ve Dijital Adaptasyon. UTAK 2020 Dördüncü Ulusal Tasarım Araştırmaları Konferansı: Tasarım ve Öngörü, Ankara, Türkiye, 8 - 10 Eylül 2021, cilt.1, ss.9-10.

SEVGÜL Ö., YAVUZCAN H. G. (2020). Döngüsel Ekonomi İçin Tasarım: Lisans Düzeyinde Endüstriyel Tasarım Öğrencileriyle Bir Vaka Çalışması UTAK 2020 Dördüncü Ulusal Tasarım Araştırmaları Konferansı: Tasarım ve Öngörü, Ankara, Türkiye, 8 Eylül - 10 Ekim 2020, cilt.1, ss.5-6

2020, Helva karıştırma, yoğurma, şekillendirme ve soğutma bandı, tescil için başvuru yapıldı.

Prof. Dr. Aydın ŞIK

OĞRAK Z., ŞIK A. (2020). Plastik Üretiminin Endüstri 4.0'da Örnek Vaka Uygulaması Üzerinden İncelenmesi Tykhe Sanat ve Tasarım Dergisi, cilt.8, 2020 (Diğer Kurumların Hakemli Dergileri)

ŞIK A. (2020). Endüstriyel Tasarım ve Üretim. Mühendis ve Makina Güncel, ss.32-35, 2020 (Hakemsiz Dergi)

YAVUZ C., ŞIK A. (2020). Okul Öncesi Eğitimde Oyun ve Oyunağın Yeri: İşitsel Bağlamda Eğitimcilerden Öneriler World Children Conference, Ankara, Türkiye, 23 - 25 Ekim 2020, ss.58-72

METHIBAY H. E., ŞIK A. (2020). Pratik Endüstriyel Tasarım Uygulamalarındaki Dijital Makine Ekranlarında Taklit Nesne veya Düz Tasarım Kullanımı Karar Yönergeleri 3. Uluslararası Mimarlık ve Tasarım Kongresi, İstanbul, Türkiye, 18 - 19 Nisan 2020, ss.26-29

ŞIK A. (2020). Mutfak Uygulamaları Detay Yayıncılık, Ankara, 2020.

ŞIK A., ŞAHİNGÖZ S. (2020). Mutfak Ekipmanlarında Kullanılan Malzemeler Mutfak Uygulamaları, Prof. Dr. Semra Akar Şahingöz, Dr. Öğr. Üyesi Tufan Süren, Editör, <https://www.detayyayin.com.tr/urun/mutfak-uygulamalari>, Ankara, ss.35-89, 2020

Prof. Dr. Abdullah TOĞAY

SAKIN S., ANIL Ö., UZEL M., TOĞAY A (2020). Investigation of bond-slip model of timber-to-timber bonded joint strengthened with different types of nets. MECHANICS BASED DESIGN OF STRUCTURES AND MACHINES, 2020.

İLHAN A. E., TOĞAY, A. (2020). Use Of Eye Tracking Technology In Evaluating Product Images And Optimal Process Decisions. Gazi University Journal Of Science, cilt.8, ss.709-719.

GÜNEŞ S., TOĞAY A. (2020). Creativity, Design, And Democracy. Gazi University Journal of Science Part B: Art Humanities Design and Planning, cilt.8, ss.684-691, 2020.

TOĞAY A., BODUR G. (2020). Endüstri Ürünleri Tasarımında Bulut Tabanlı Programlar ve Eğitimde Kullanımı. Eğitim ve Öğretim Araştırmaları Dergisi / Journal of Research in Education and Teaching, cilt.9, 2020.

ULUÇAY G., TOĞAY A. (2020). Endüstriyel Tasarım Süreçlerinde Bulut Teknolojisi ve İş Birliğine Yönelik Mevcut Durum Analizi. International Conference on Research in Natural and Engineering Sciences (ICRNES 2020), Konya, Türkiye, 14 - 15 Kasım 2020.

İLHAN A. E., TOĞAY, A. (2020). Ürünlerin Estetik Beğeni Odaklı Değerlendirilmesinde Göz İzleme Teknolojisinin Kullanımı- Bir Araştırma Önerisi. UTAK Ulusal Tasarım Araştırmaları Konferansı, Ankara, Türkiye, 8 - 10 Eylül 2020, cilt.1, ss.36

Modüler Masa ve Farklı Varyasyonlarda Masa Oluşumunda Kullanılan Bağlantı Elemanları Faydalı Model Tescil Edildi, İlk Tescil.

Prof. Dr. Serkan GÜNEŞ

GÜNEŞ S. (2020). Extracting Online Product Review Patterns and Causes: A New Aspect/Cause Based Heuristic for Designers. DESIGN JOURNAL, cilt.23, 2020.

YAVUZ M., GÜNEŞ S. (2020). Ontolojik Değişimlerin Endüstri Ürünleri Tasarımı Pratiklerine Yansımaları: Yıldız Tasarım ve Katılımcı Tasarım. Sanat ve Tasarım Dergisi, ss.781-797, 2020.

GÜNEŞ S., TOĞAY A. (2020). Creativity, Design, And Democracy. Gazi University Journal of Science Part B: Art Humanities Design and Planning, cilt.8, ss.684-691, 2020.

ERÇÖMERT, Ç., GÜNEŞ, S. (2020). Ürün Tasarımı Stüdyo Eğitimi: Kuşak Teorileri ve Değişim Üzerine Bir Araştırma. UTAK Ulusal Tasarım Araştırmaları Konferansı, Ankara, Türkiye, 8 - 10 Eylül 2020, cilt.1, ss.35.

2018 - 20212017K121310 nolu Kalkınma Bakanlığı Eklemeli İmalat Teknolojileri Araştırma Merkezi Projesi CB Strateji ve Bütçe Başkanlığı (Kalkınma Bakanlığı) Projesi GÜNEŞ S., SALAMCI M. U. (Yürütücü)

Modüler Masa ve Farklı Varyasyonlarda Masa Oluşumunda Kullanılan Bağlantı Elemanları Faydalı Model Tescil Edildi, İlk Tescil.

2020 Dış hekimliğinde sterilizasyon takip sistemi ve yöntemi. Patent Tescil İçin Başvuru Yapıldı, İlk Tescil.

Doç. Dr. Alper ÇALGÜNER

GÜNEŞ S., TOĞAY A. (2020). An Analysis on Regulative Modalities on Medical Product Design Stages. Gazi University Journal of Science Part B: Art Humanities Design and Planning, cilt.8, ss. 625 - 642, 2020.

Araş. Gör. Dr. Cemil YAVUZ

YAVUZ C., ŞIK A. (2020). Okul Öncesi Eğitimde Oyun ve Oyunağın Yeri: İşitsel Bağlamda Eğitimcilerden Öneriler World Children Conference, Ankara, Türkiye, 23 - 25 Ekim 2020, ss.58-72.

2020 Sandalye-1 Endüstriyel Tasarım Tescil Edildi, İlk Tescil

Araş. Gör. Dr. Merve ÇOŞKUN

Modüler Masa ve Farklı Varyasyonlarda Masa Oluşumunda Kullanılan Bağlantı Elemanları Faydalı Model Tescil Edildi, İlk Tescil.

Araş. Gör. Dr. Merve YAVUZ

YAVUZ M., GÜNEŞ S. (2020). Ontolojik Değişimlerin Endüstri Ürünleri Tasarımı Pratiklerine Yansımaları: Yıldız Tasarım ve Katılımcı Tasarım. Sanat ve Tasarım Dergisi, ss.781-797, 2020.

Araş. Gör. Dr. Çisem ERCÖMERT

ERCÖMERT, Ç., GÜNEŞ, S. (2020). Ürün Tasarımı Stüdyo Eğitimi: Kuşak Teorileri ve Değişim Üzerine Bir Araştırma. UTAK Ulusal Tasarım Araştırmaları Konferansı, Ankara, Türkiye, 8 - 10 Eylül 2020, cilt.1, ss.35.

1.1.1.Düzenlenen Bilimsel Toplantılar, Etkinlikler

BÖLÜM ADI	Sempozyum		Kongre		Konferans		Panel	Seminer				Diğer* Etkinlikler		Genel Toplam
	A	B	A	B	A	B		A	B	A	B	A	B	
Mimarlık										1		5	33	39
Ş.B.P	0	0	0	0	0	0	0	0	0	0	1	10	0	11
E.T.												3		3
Toplam														53

A: Ulusal, B: Uluslararası

* Diğer Etkinlikler aşağıda da belirtilecektir.

Diğer Etkinlikler	SAYISI
Açık Oturum	
Söyleşi	1+18=19
Tiyatro	
Konser	
Sergi ve Yarışma	(1 Jüri Üyeliği + 1 Raportörlük + 11 Sergi) 13
Bilim Kurulları	(1 Hakemlik + 11 Komisyon/Kurul Üyeliği + 9 Jüri) 21
Turnuva	
Sosyal, Kültürel, Sanatsal Faaliyet	73
Teknik Gezi	3+6=9
Eğitim Semineri(Ders/Jüri)	3+6+12=21
Çalıştay/Workshop/Kollokyum/ Yaz-Kış Okulu-editörlük v.b.	7+3=10

1.1.2. Düzenlenen Bilimsel Toplantılara ve Etkinliklere Katılan Personel Sayısı

BÖLÜM ADI	Sempozyum		Kongre		Konferans		Panel		Seminer		
	A	B	A	B	A	B	A	B	A	B	
Mimarlık	3	10		14		5	5				
Ş.B.P.	15	2	10	6	1			2	5	5	
E.T.			4	7							
Toplam	18	12	14	27	1	5	5	2	5	5	

A: Ulusal, B: Uluslararası

1.1.3. Bilimsel Yayın Sayıları

BÖLÜM ADI	Makale*		Bildiri*		Kitap
	A	B	A	B	
Mimarlık	74		74		26 Kitap/kitapta bölüm
Ş.B.P	18	14	21	6	8+11
E.T.	9	3	4	5	2 Kitap/kitapta bölüm
Toplam					

A: Ulusal, B: Uluslararası

* İndekslere Giren Hakemli Dergilerde

1.1.4. Üniversiteler Arasında Yapılan İkili Anlaşmalar

ÜNİVERSİTE ADI	ANLAŞMANIN İÇERİĞİ
Girne Üniversitesi	Öğretim Elemanı görevlendirme
Yurt içinden 89 üniversite	Öğrenci değişimi, öğretim elemanı görevlendirme

Erasmus programı kapsamında yapılan ikili anlaşmalar:

- Bochum University of Applied Sciences (Almanya) (1)
- Gdansk University of Technology (Polonya)
- Silesian University of Technology (Polonya)
- University of Ljubljana (Slovenya)
- Politecnica di Milano (İtalya) (3)
- Sapienza University di Roma (İtalya) (4)
- West Pomeranian University of Technology Szczecin (Polonya) (2)
- Lodz University of Technology (Polonya)
- RheinMain University (Almanya)

1.2. Proje Bilgileri

Bilimsel Araştırma Proje Sayısı					
PROJELER	2020				
	Önceki Yılandan Devreden Proje	Yıl İçinde Eklenen Proje	Toplam	Yıl İçinde Tamamlanan Proje	Toplam Ödenek TL
DÖNER SERMAYE	1	11	12	12	44.060,00 TL
TÜBİTAK	6	2	8		728.000,00 TL
A.B.		1			279,622.00 Euro
BİLİMSEL ARAŞTIRMA PROJELERİ		1			
DiĞER(SANTEZ), (TEKNOPARK), (AR-GE)	2+2	9+1(Kalkınma Ajansı)+2*	11	8	1.210.000,00 TL +200.000,00 TL
GENEL TOPLAM	11	27	31	20	

*: İki projeden biri araştırma projesi olup, bütçelendirilmemiştir.

2- Performans Sonuçları Tablosu

“Performans bilgileri

GEÇİCİ MADDE 2 – (1) Kamu idareleri ilk performans programlarını hazırladıkları yıla kadar, faaliyet raporlarının performans bilgileri bölümünde sadece faaliyet ve projelere ilişkin bilgilere yer verirler.”

Hükmü nedeniyle bu alan doldurulmayacaktır.

3- Performans Sonuçlarının Değerlendirilmesi

“Performans bilgileri

GEÇİCİ MADDE 2 – (1) Kamu idareleri ilk performans programlarını hazırladıkları yıla kadar, faaliyet raporlarının performans bilgileri bölümünde sadece faaliyet ve projelere ilişkin bilgilere yer verirler.”

Hükmü nedeniyle bu alan doldurulmayacaktır.

4- Performans Bilgi Sisteminin Değerlendirilmesi

“Performans bilgileri

GEÇİCİ MADDE 2 – (1) Kamu idareleri ilk performans programlarını hazırladıkları yıla kadar, faaliyet raporlarının performans bilgileri bölümünde sadece faaliyet ve projelere ilişkin bilgilere yer verirler.”

Hükmü nedeniyle bu alan doldurulmayacaktır.

5- Diğer Hususlar

“Performans bilgileri

GEÇİCİ MADDE 2 – (1) Kamu idareleri ilk performans programlarını hazırladıkları yıla kadar, faaliyet raporlarının performans bilgileri bölümünde sadece faaliyet ve projelere ilişkin bilgilere yer verirler.”

Hükmü nedeniyle bu alan doldurulmayacaktır.

IV- KURUMSAL KABİLİYET ve KAPASİTENİN DEĞERLENDİRİLMESİ

A- Üstünlükler

EĞİTİM-ÖĞRETİM

- Eğitim programımızın eşdeğerlilik ön koşullarına uyması ve süreç içerisinde güncellenmesi / revizyonu,
- Köklü bir eğitim geleneğinin varlığı,
- Eğitim ve öğretimde öğrenci odaklı olarak, AB mimarlık alanı normlarına yakınlaştırılması,
- Güçlü öğrenci-akademisyen iletişimi,
- Öğrencilere danışmanlık hizmetinin sağlanıyor olması,
- Fakülte bölümleri ile fakülte dışı bölümlerden ve kurumlardan disiplinler arası bilgi akışının sağlanıyor olması,
- Lisansüstü eğitimin (Y.Lisans) olması,
- Gelişmekte olan üniversiteler için de doktora eğitimi veriliyor olması (35. Madde),
- Uluslararası iletişim (Erasmus, Socrates, Leonardo ve diğer özel programlar),
- Eğitim düzeyi ve yetiştirilen meslek insanı kalitesi,
- Üniversite-bölüm bünyesinde kulüpler gibi oluşumlarının teşvik ediliyor olması,
- Fakülte bünyesinde yan ve çift dal eğitim imkânının bulunması,
- Genç kadronun pedagojik formasyon sahibi olması,
- Fakültenin ve her bir bölümün gelenekselleşen etkinliklerinin (sergi/seminer, konferans, vb.) olması.

AKADEMİK KADRO

- Mevcut kadronun genç ve dinamik olması,
- Fakülte ve mezunlar arasındaki güçlü diyalog,
- Akademisyenlerin uzmanlık alanlarında çeşitlilik,
- Ulusal, uluslararası ilişkilerin güçlendirilme olanağı (Erasmus ve benzeri programlar),
- Büyük ölçekli projelerin planlanması, tasarımı ve fizibilitelerini yapabilecek yetkinlikte olmak.

FİZİKSEL-TEKNİK ALTYAPI

- Farklı etkinliklere olanak sağlayan kapalı ve açık mekan bulunması.

B- Zayıflıklar

EĞİTİM-ÖĞRETİM

- Bazı öğretim üyelerinde pedagojik formasyon eksikliği,
- Öğrenci profilinin sosyo-kültürel yapısını güçlendirici program eksikliği,
- Lisansüstü ders seçeneklerinin yetersizliği,
- Öğretim elamanı başına düşen öğrenci sayısının fazlalığı,
- Sosyal destek hizmetlerinin yetersizliği,
- Fakülte bünyesindeki iki bölümün teknik nedenlerden dolayı kapatılması (İç Mimarlık- Çevre Tasarımı ve Peyzaj Mimarlığı),
- Meslek içi eğitime başlanamamış olması,
- Akademik ve idari kadro eksikliği,
- Yurt dışı bağlantılarının yeterli düzeyde kurulamamış olması,
- Uzaktan eğitim olanaklarının kullanılamaması.

AKADEMİK KADRO

- Bazı bölümlerimizde öğretim üyesi eksikliği ve bunun kolay aşılamıyor olması,
- Akademik kadronun çeşitli nedenlerle planlama ve proje uygulama deneyiminin sınırlı oluşu,
- Ulusal ve uluslararası düzeyde araştırma projesi almadaki yetersizlik (fonlara bağlı olarak),
- Öğretim elemanı başına düşen öğrenci ve ders yüklerinin fazla oluşu,
- Bazı öğretim üyelerinin bir yabancı dilde sözlü ve yazılı iletişim güçlüğüne bulunması,
- Henüz yurtdışı benzeri kurumlarla karşılıklı eğitim-öğretim ve değişimi bağlantılarının gerçekleştirilememiş olması,
- Akademik kadroların içten beslenmeyle (bölüm mezunlarından) büyümeye çalışması ve dışarıdan yeni elemanlarının kazanılamaması.

FİZİKSEL-TEKNİK ALTYAPI

- Fakülte bünyesinde faal olan üç bölümün de ihtiyaçlarını karşılayabilecek boyutta binanın bulunmayışı/mevcut fakülte binasında yaşanan mekansal problemler,
- Eğitimde ve uygulamada kullanılacak, uygulama laboratuvarları, maket ve model atölyeleri, ahşap, metal vb. atölyelerin olmayışı,
- Eğitim başta olmak üzere grup çalışma, arşivleme vb. mekanlarımızın henüz bulunmaması,
- Öğretim elemanları ofislerinin sayısal azlığı.

S.NO	PERFORMANS GÖSTERGESİ	ÖLÇÜ BİRİMİ	2020 GERÇEKLEŞME
1	Öğrenciler İçin Düzenlenen Sosyal, Kültürel ve Sanatsal vb. Etkinlik Sayısı	Sayı	MİMARLIK BÖLÜMÜ: SOSYAL, KÜLTÜREL, SANATSAL, TOPLAM=73
2	Üniversitemizde Kısmi Zamanlı İstihdam Edilen Öğrencilerin Sayısı	Sayı	
3	Öğrencilere Verilen Ödül Sayısı	Sayı	
4	Öğrenci Başına Düşen Derslik Alanı	Metrekare	
5	Öğrenci Başına Düşen Sosyal Etkinlik Alanı	Metrekare	
6	Öğrenci Başına Düşen Laboratuvar Alanı	Metrekare	
7	Kablosuz İnternet Erişimi Sunan Akademik Birim Sayısı	Sayı	
8	Akıllı Sınıf Sayısının Toplam Sınıf Sayısına Oranı	Oran	
9	Öğrenci Başına Düşen Laboratuvar Sayısı	Sayı	
10	Kütüphane Kullanıma Açık Olduğu Haftalık Saatin Bir Hafta Saatine Oranı	Oran	
11	Elektronik Veri Tabanı Sayısı	Sayı	
12	Öğrenci Başına Düşen Kitap Sayısı	Oran	
13	Kütüphane Koleksiyonundaki Basılı ve Elektronik Yayın Sayısı	Sayı	
14	Kadrolu Akademik Personel Başına SCI-EXPANDED, SSCI, A&HCI İndekslerinde Taranan Dergilerde Yayımlanmış Tam Metin Gazi Üniversitesi Adresli Makalelerde Değerlendirme Yılı dahil Son 5 Yılda Yapılan Atıf Sayısı	Sayı	
15	Kadrolu Akademik Personel Tarafından İlgili Yılda Yayımlanan Tam Metin Yayın Sayısı (SCI-EXPANDED,SSCI ve A&HCI)/Kadrolu Akademik Personel Sayısı	Oran	
16	Kadrolu Akademik Personel Tarafından İlgili Yılda Yayımlanan Tam Metin Yayın Sayısı (ULAKBİM)/Kadrolu Akademik Personel Sayısı	Oran	
17	Öğretim Üyesi Başına Kazanılan Bilimsel ve Sanatsal Ödül Sayısı (Yayın Teşvik Ödülleri Dahil)	Sayı	
18	KOBİ, Sanayi Kuruluşları, Kamu Kurum ve Kuruluşları İle Ortak Yürütülen Proje Sayısı	Sayı	
19	Paydaşlarla Yürütülen Ar-Ge Projeleri Sayısı (TEKMER, San-Tez, Teknopark, Nanoteknoloji)	Sayı	
20	Uluslararası Öğrenci Değişim Programı İle Gelen Öğrencilerin Giden Öğrencilere Oranı	Oran	
21	Ulusal Değişim Programlarıyla Gelen Öğrenci Sayısı	Sayı	
22	Öğretim Üyesi Değişim Programlarıyla Giden Öğretim Üyesi Sayısı	Sayı	
23	Yurtdışı Üniversiteler ile Ortak Yürütülen Programlara Katılan Öğrenci Sayısı	Sayı	
24	Telefon ve İnternet Üzerinden Alınan Randevu Sayısının Toplam Tedavi Olan Hasta Sayısına Oranı	Oran	
25	Randevularla İlgili Yapılan Şikayet Sayısı	Sayı	
26	Taburcu Olan Hastaların Memnuniyet Oranı	Oran	
27	Hizmet İçi Eğitimden Geçen Çağrı Merkezi Personeli Sayısının, Çağrı Merkezi Toplam Personel Sayısına Oranı	Oran	
28	Hasta Başına Düşen Fiziki Alan	Metrekare	

C-DEĞERLENDİRME

Mimarlık Fakültesi'nin maddi ve mekânsal kısıtlar hedeflerin henüz istenen düzeye gelmesine engel olmaktadır. Fakültenin bu anlamda desteklenmesi sürdürülebilir bir politikanın oluşabilmesi için gereklidir. Fakültenin stratejik hedefleri doğrultusunda eğitim olanaklarının nitelik ve nicelik olarak iyileştirilmesi gerekmektedir. Bilgi ağını güncel tutmak ve güçlendirmek adına gere

kli paylaşımlar yapılmakta ve fakültenin tüm bölümleri arasındaki iletişim ve etkileşim düzeyi artmaktadır. Bu iletişim düzeyi iç paydaşlar arasında sürdürülmektedir. Dış paydaşlar ile başlayan sürecin sonuçlarının izlenmesi için de gerekli olan adımlar atılmalıdır.

Akademik kadronun araştırma performansının yüksek olduğu yürütülen ulusal ve uluslararası projelerden, çalıştaylardan ve bilimsel kurullardan izlenmektedir. Bu çalışmalara genç ve dinamik akademisyen grubu ile öğrencileri (lisans ve lisans üstü) dahil etmek ve daha sistematik paylaşımlarda bulunmak birimin gelecekteki hedeflerindedir. Bu durum hem meslek alanlarındaki çeşitli kurum ve kuruluşlarla işbirliğini artıracak hem de mezunlarla ve mevcut öğrencilerle iletişimi ve işbirliğini güçlendirecektir. Araştırma ve geliştirme için gerekli mekânsal altyapı (laboratuvar, atölye vb.), donanım (ilgili yazılım, ekipman ve teknolojik altyapı) ve bütçe kısıtlılığının giderilmesi gerekmektedir.

Fakültemizin hem tasarım hem de planlama disiplinlerini barındırması kuramsal olduğu kadar uygulama alanında da güçlü ve çağdaş olmasını gerektirmektedir. Alanında yetkin ve topluma duyarlı bireylerin yetiştirilmesi Fakültemizin en temel toplumsal katkısıdır. Sürdürülmekte olan eğitim ve öğretim politikası, uluslararasılaşma hedefleri ve akademisyenlerin mesleki alandaki deneyimleri, projeleri, yayınları bunun kanıtıdır. Disiplinlerarası çalışmalar her yıl artmaktadır. Bu durum fakültenin toplumsal katkı faaliyetlerinin de artmasına neden olmaktadır. Ancak mekânsal niteliklerin düzeltilmesi, akademisyenlerin maddi olarak desteklenmesi ve bu konudaki çalışmaların medyada yeterince duyurulması ve paylaşılması gerekmektedir. Bu konuda yönetimin desteği artırılmalıdır.

Birim, insan kaynakları, mali kaynakları ile taşınır ve taşınmaz kaynaklarının tümünü etkin ve verimli kullandığını güvence altına almak üzere bir yönetim sistemine sahip olmaya çalışmaktadır. Ulusal ve uluslararası akademik tanınırlığın artması, yayınların ve akademik etkinliklerin yaygınlaşması ve daha katılımcı ortamların yaratılması ancak yönetim sisteminin tam olgun düzeyine erişmesi ile mümkün olacaktır.

D- ÖNERİ VE TEDBİRLER

Hem akademik kadronun hem idari kadronun hem de öğrencilerin fakülteye karşı aidiyet duygularının gelişmesi ancak yaratıcılığı ve paylaşımı destekleyen sosyal ortamlarla mümkün olacaktır. Mekân kalitesinin iyileştirilmesi sadece eğitimin bir gereği olarak değil mimarlık, planlama ve tasarım disiplinlerinde öğrenci yetiştiren, mesleki alanda ürünler veren bir akademik kadronun çalışma ortamını benimsemesi, performansını yükseltmesi, kendisini güncellemesi ve hepsinden önemlisi yaratıcılığının artması için gereklidir. Mekân kalitesinin artması için yapılacak girişimlerde/projelerde fakültenin mezunlarının (paydaşlarının) ve fakültenin akademik kadrosunun görüşüne, bilgisine ve deneyimine başvurmak inşa edilmesi hedeflenen "aidiyet" duygusunun pekişmesini sağlayacaktır. Hepsinden önemlisi bu durumun Üniversitemizin yönetimi tarafından da benimsendiğinin ve desteklendiğinin bir kanıtı olacaktır.

İÇ KONTROL GÜVENCE BEYANI

Harcama Yetkilisi olarak yetkim dâhilinde;

Bu raporda yer alan bilgilerin güvenilir, tam ve doğru olduğunu beyan ederim.

Bu raporda açıklanan faaliyetler için bütçe ile tahsis edilmiş kaynakların, planlanmış amaçlar doğrultusunda ve iyi mali yönetim ilkelerine uygun olarak kullanıldığını ve iç kontrol sisteminin işlemlerin yasallık ve düzenliliğine ilişkin yeterli güvenceyi sağladığımı bildiririm.

Bu güvence, üst yönetici olarak sahip olduğum bilgi ve değerlendirmeler, iç kontroller, iç denetçi raporları ile Sayıştay raporları gibi bilgim dâhilindeki hususlara dayanmaktadır.

Burada raporlanmayan, idarenin menfaatlerine zarar veren herhangi bir husus hakkında bilgim olmadığını beyan ederim. (ANKARA - 25/01/2021)

Prof.Dr. C. Nakış KARAMAĞARALI
DEKAN