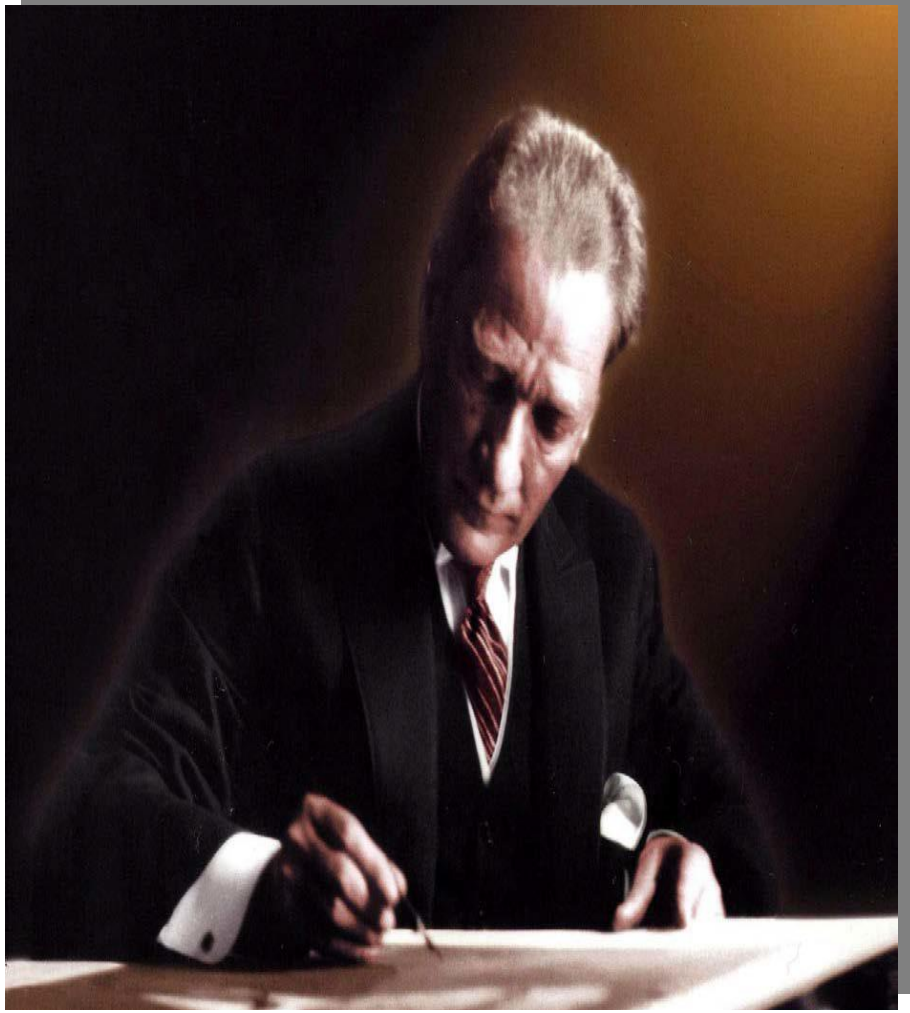




**“GAZİ ÜNİVERSİTESİ MİMARLIK FAKÜLTESİ  
2019 YILI BİRİM FAALİYET RAPORU”**

(Bu Rapor; 5018 sayılı Kamu Mali Yönetimi ve Kontrol Kanunu'nun 41 inci maddesi ve bu maddeye dayanılarak yürürlüğe konulan “Kamu İdarelerinde Hazırlanacak Faaliyet Raporları Hakkında Yönetmelik” hükümlerine göre hazırlanmıştır.)

**ANKARA-2020**



**“Türkiye Cumhuriyeti’nin temeli kùltürdür.”  
Mustafa Kemal ATATÜRK**

İÇİNDEKİLER.....	3
ÜST YÖNETİCİ SUNUŞU.....	4
I- GENEL BİLGİLER.....	5
A- Misyon ve Vizyon.....	6
B- Yetki, Görev ve Sorumluluklar.....	7
C- İdareye İlişkin Bilgiler.....	7
1- Fiziksel Yapı.....	7
2 - Örgüt Yapısı.....	10
3- Bilgi ve Teknolojik Kaynaklar.....	11
4- İnsan Kaynakları.....	12
5- Sunulan Hizmetler.....	14
6- Yönetim ve İç Kontrol Sistemi.....	19
D- Diğer Hususlar.....	20
II- AMAÇ ve HEDEFLER.....	20
A- İdarenin Amaç ve Hedefleri.....	20
B- Temel Politikalar ve Öncelikler.....	22
C- Diğer Hususlar.....	22
III- FAALİYETLERE İLİŞKİN BİLGİ VE DEĞERLENDİRMELER.....	22
A- Mali Bilgiler.....	22
1- Bütçe Uygulama Sonuçları.....	23
2- Temel Mali Tablolara İlişkin Açıklamalar.....	24
3- Mali Denetim Sonuçları.....	24
4- Diğer Hususlar.....	24
B- Performans Bilgileri.....	24
1- Faaliyet ve Proje Bilgileri.....	24
2 - Performans Sonuçları Tablosu.....	34
3- Performans Sonuçlarının Değerlendirilmesi.....	34
4- Performans Bilgi Sisteminin Değerlendirilmesi.....	34
5- Diğer Hususlar.....	34
IV- KURUMSAL KABİLİYET VE KAPASİTENİN DEĞERLENDİRİLMESİ.....	34
A- Üstünlükler.....	34
B- Zayıflıklar.....	35
C- Değerlendirme.....	37
V- ÖNERİ VE TEDBİRLER.....	37
İç Kontrol Güvence Beyanı.....	38

## ÜST YÖNETİCİ SUNUŞU

Fakültemiz eğitim anlayışı, mimar, planlamacı ve tasarımcı adaylarını, bilimsel olarak güçlü, ilkelere bağlı, yaratıcı, mesleğine tutkulu, aydın, becerikli, sanatla kesintisiz temas halinde kalabilen, bilim ve sanatı görme, algılama ve kavrama haline getirmiş, hayatının her alanına dahil edebilmiş bireyler olarak yetiştirmeyi hedefler. Mimarinin, planlamanın ve ürün tasarımının ulusumuz, kentlerimiz ve yapay çevremiz için duyarlılıklarımızı ortaya çıkaran aydınlatıcı yönü, toplumumuz tarafından ancak bu vasıflara sahip mimarlar, plancılar ve tasarımcılar mezun etmekle amacına ulaşır.

Fakültemiz eğitim programlarının amacı eleştirel ve yaratıcı düşünme yollarını geliştirmek, bilimsel kuramlara katkıda bulunmak, tasarım disiplinine ait kuramsal bilgiyi yorumlama yeteneği kazandırmaktır. Kuruluş ve varoluş prensiplerini Gazi Mustafa Kemal Atatürk'ten alan Gazi Üniversitesi'ne bağlı olmakla ve ayrıca Ankara'nın merkezinde Cumhuriyet tarihimize ve kentle iç içe yaşamasıyla mimarlık, planlama ve ürün tasarımı adına zorunlu olan sorumlulukların kavranabilmesi için en uygun eğitim ortamını sunmaktadır. Mimarlık disiplini, sürdürülebilir yaşam çevreleri kurmak üzere; mekânı yapısal, işlevsel ve estetik yönleriyle ele alan, bilimsel formasyonu ve sanatsal kültürü kaynaştıran, sosyal, toplumsal, kültürel değerler ile diyalog kuran, ekonomik ve çevresel girdileri işleyen, yaratıcı ve yenilikçi çözümler üreten özgün tasarım yaklaşımlarının oluşturduğu mekânsal yaratım üzerine temellenen bir disiplindir. Şehir ve Bölge Planlama ulusal bir yerleşme ve kalkınma planı çerçevesinde, bilimsel yöntemlere dayanılarak yapılan araştırma, plan, program ve projelerin hazırlanması ile bu amaçla girişilecek çabaların gerçekleştirilmesini kapsayan bir disiplindir. Endüstri Ürünleri Tasarımı endüstri ürünlerinin işlev, biçim, değer ve kimlik kavramları çerçevesinde bütünleşerek, toplum, tüketici ve üreticiye yararlı olacak şekilde yaratıcı düşüncenin seri üretime geçişini sağlayan bir disiplindir.

Yaşadığımız dünyadaki çevresel problemlerin farkında olmak ve bu problemleri mimarlık, planlama ve endüstriyel tasarım alanlarında günümüzdeki yapısal ve teknolojik gelişmelerle çözmeye çalışmak büyük önem taşımaktadır. Bu yaklaşım ile yapı teknolojilerinin yanında doğa bilinci ile ilgili dersler de programda yer almıştır. Ayrıca eğitim programlarımızda yerel kültürel değerlerimiz ile birlikte tarihi mirasımız ve bunların korunması bilgisini kazandırmak amaçlanmıştır. Bu perspektif kapsamında temalarına bağlı olarak açılan kuramsal dersler seçmeli ve zorunlu dersler olarak bölümlerin güncel eğitim programları içerisinde yer almaktadır.

Mimarlık Fakültesi; "Mimarlık", "Şehir ve Bölge Planlama" ile "Endüstri Ürünleri Tasarımı" Bölümleri olarak üç bölümden oluşmaktadır. Bu kapsamda Mimarlık Bölümü'nde; "Mimari Tasarım", "Mimarlık Kuramları", "Yapı Teknolojileri", "Koruma-Yenileme-Restorasyon", "Mimarlık Tarihi" ve "Depreme Dayanıklı Yapı Tasarımı" alanlarında; Şehir ve Bölge Planlama Bölümü'nde "Şehir Planlama", "Bölge Planlama", "Kentsel Tasarım" ve "Kentsel Koruma ve Yenileme" alanlarında; Endüstri Ürünleri Tasarımı Bölümü'nde "Ürün Tasarımı", "Tasarım ve Proje Yönetimi", "Üretim ve Malzeme Teknolojileri", "Ürüne Dönük Kuram ve Kavramlar" alanlarında eğitim ve öğretim faaliyetlerine devam edilmektedir.

Alanlarında yetkin ve kalıcı araştırmalara, projelere imza atmış ve atmaya devam eden, köklü ama yeniliğe açık bir akademik kadroya sahip olan Fakültemiz, eğitimde deneyimin ön planda tutulması prensibi ile mimarlık, planlama ve tasarım mesleklerinin başarı ile icra etmekte olan profesyonellerin öğrenci deneyimine katkıda bulunmalarını benimsemiştir. Ayrıca, Fakültemiz öğretim elemanları uluslararası ilişkileri ile yabancı öğrencileri Fakültemizde;

Fakültemiz öğrencilerini ise yurt dışındaki eğitim kurumları ve çeşitli programlar ile bir araya getirmektedir.

Eğitim ve araştırmada öncü, sorgulayıcı ve yenilikçi, insana saygılı, topluma karşı sorumlu, etik değerlere bağlı, liyakat esaslı, aidiyeti gelişmiş, özgüveni olan, tarih ve kültüre bağlı, coğrafi sorumluluklarının farkında olan Mimarlık Fakültesi, Gazi Üniversitesi'nin araştırma üniversitesi olmasının da bilinciyle uluslararası alanda tercih edilen, yoğun disiplinler arası programlar sunan, kamu-üniversite-sanayi işbirlikleri ve bilimsel projelerde öncü olacak bir bilim ve teknoloji merkezi olmak üzere çalışmalarına devam etmektedir.

Araştırmacı ve uluslararası nitelikli öğrenciler yetiştirmeyi hedefleyen Mimarlık Fakültesi, 5018 Sayılı Kanun'a uygun olarak fiziksel ve iktisadi kaynaklarını etkin kullanan, şeffaf, hesap verebilir, bilimsel ve etik değerlerden ayrılmayan bir yönetim anlayışını benimsemiştir. En büyük hedefimiz verimli, güçlü ve kaliteli bir yapıya sahip olmaktır. Fakültemiz Birim Faaliyet Raporu'nun hazırlanmasında emeği geçenlere teşekkür ederim.

**Prof. Dr. C.Nakış KARAMAĞARALI**

**DEKAN**

## I- GENEL BİLGİLER

Gazi Üniversitesi Mühendislik-Mimarlık Fakültesi, 3 Ekim 2009 tarih ve 27365 sayılı Resmi Gazete’de yayınlanan 2009/15438 sayılı Bakanlar Kurulu Kararı ile kapatılarak, Rektörlüğümüze bağlı, Mimarlık Fakültesi ve Mühendislik Fakültesi kurulması; Milli Eğitim Bakanlığı’nın 26.08.2009 tarihli ve 23258 sayılı yazısı üzerine, 28.03.1983 tarihli ve 2809 sayılı Kanunun ek 30. maddesine göre, Bakanlar Kurulunca 02.09.2009 tarihinde kararlaştırılmıştır.

Mimarlık Fakültesi; "Mimarlık", "Şehir ve Bölge Planlama" ile "Endüstri Ürünleri Tasarımı" bölümlerinden oluşmaktadır. Gazi Üniversitesi Mimarlık Fakültesi 2019-2020 Eğitim-Öğretim Yılı’nda ÖSS taban puan ve başarı sıralamasına göre; Mimarlık Bölümü 417,486 taban puanla üniversiteye giriş başarı sıralamasında ilk 51,842’den, Gazi Üniversitesi Şehir ve Bölge Planlama Bölümü 245,984 taban puanla ilk 178,100’den, Gazi Üniversitesi Endüstri Ürünleri Tasarımı Bölümü ise 298,130 taban puanla ilk 202,324’üncü sıradan öğrenci almaktadır.

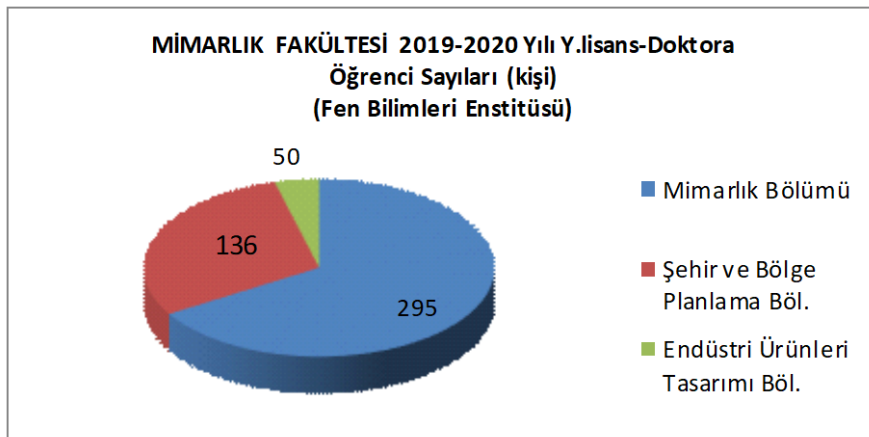
**Mimarlık Bölümü’ne** 2019-2020 eğitim öğretim yılında 103 öğrenci kaydedilmiştir. Bölümde halen 615 öğrenci öğrenim görmektedir.

**Şehir ve Bölge Planlama Bölümü’ne** 2019-2020 eğitim öğretim yılında 91 öğrenci kaydedilmiş, 383 öğrenci öğrenim görmektedir.

**Endüstri Ürünleri Tasarımı Bölümü’ne** 2019-2020 eğitim öğretim yılında 90 öğrenci kaydedilmiştir. Bölümde halen 355 öğrenci öğrenim görmektedir. Üç bölümde toplam 332 öğrenci de hazırlık öğrenimi görmektedir.

Fakültemiz Bölümlerinde yabancı uyruklu öğrenci sayısı toplam 34’tür.

2019-2020 Eğitim-Öğretim Yılı’nda Fakültenin Mimarlık Bölümü’nde 615, Şehir ve Bölge Planlama Bölümü’nde 383, Endüstri Ürünleri Tasarımı Bölümü’nde 355 toplam **1353** öğrenci lisans eğitimi görmektedir. Fen Bilimleri Enstitüsü Mimarlık Ana bilim Dalında, 185 öğrenci yüksek lisans, 110 öğrenci doktora düzeyinde, toplam **295** öğrenci, Şehir ve Bölge Planlama Anabilim Dalında 87 öğrenci yüksek lisans, 49 öğrenci doktora düzeyinde, toplam **136** öğrenci, Endüstri Ürünleri Tasarımı Anabilim Dalında 29 öğrenci yüksek lisans, 21 öğrenci de doktora düzeyinde toplam **50** öğrenci öğrenim görmektedir.



## A. Misyon ve Vizyon

**Misyon:** Gazi Üniversitesi Mimarlık Fakültesi'nin varoluş nedeni mimarlık, şehir ve bölge planlama ve endüstri ürünleri tasarımı bilimlerinde uyguladığı sürekli gelişen eğitim sistemi ile çağdaş bilgi ve becerilerle donanmış, disiplin alanına hakim ve disiplinler arası diyalog sağlayabilen, etik değerlere sahip, eleştirel bakış açısı geliştirebilen, yaratıcı ve yenilikçi yaklaşımları benimseyen, takım çalışmasına uyumlu ve çevresine önderlik edebilecek mimarlar, şehir ve bölge planacıları, endüstri ürünleri tasarımcıları yetiştirmek ve Fakülte'ye kimlik kazandıran özgün tasarım bilinci ile çevresel, kültürel, sosyal ve ekonomik koşullara duyarlı yaşam çevrelerinin tasarlanmasına yönelik ulusal ve uluslararası bağlamlarda özgün araştırmalar yapan, nitelikli bilgi üreten ve uygulayan, kentsel ve mekânsal politikalar geliştiren ve yayan bir kurum olmaktır.

Fakültemiz disiplinler arası ve nitelikli araştırmaları, girişimciliği, üst düzey eğitimi, topluma hizmeti ile ulusal ve uluslararası düzeyde saygın ve öncü bir fakülte; Dünyada ön plana çıkmış mimarlık fakültelerinde de görüldüğü üzere geçmiş kültürleri özümsemiş günümüz teknik bilgisini yorumlayabilen ve gelecekteki tasarımları biçimlendirme açısından önde gidecek bir Fakülte vizyonuna sahiptir.

### Akademik öz görevi

- Gazi Üniversitesi Mimarlık Fakültesi, evrensel değerler ışığında, Atatürk İlke ve Devrimleri ile etik değerler bağlamında, bilim, teknoloji ve sanat birikiminden yararlanarak ülkenin geleceği için üstün nitelikli bireyler yetiştirirken, ürettiği bilimsel, teknik ve sanatsal eser ve hizmetleri toplum yararına sunar.

### Yapısal öz görevi

- Verimliliği esas alarak, şeffaflık ve katılımcılığı ön planda tutmak, araştırma-eğitim-uygulama bütünselliğini kuran bir eğitim ortamı oluşturmak,
- Araştırmacıyı bilimsel çalışmalarını doğrultusunda ulusal ve uluslararası platformda desteklemek,
- Mimarlık, şehir ve bölge planlama ve endüstri ürünleri tasarımı mesleklerindeki değişim ve gelişmelere uyum sağlamaktır.

### Eğitimsel öz görevi

- Mimarlık Fakülteleri arasında ön sıralarda yer alarak, araştırma ağırlıklı, yenilikçi, yaratıcı ve disiplinler arası eğitim programları ile öne çıkmak,
- Uluslararası eş değerlendirme ölçütlerini karşılayan bir eğitim ve kurumsal yapılanma ile lisans ve lisansüstü düzeyinde eğitimi ile öncü bir fakülte olmaktır.
- Eğitimde, sosyal-kültürel etkinliklerde öğrenci merkezli olmak,
- Donanımlı akademik kadrosu ve alt yapısı ile ulusal ve uluslararası eğitim-öğretim alanında Üniversiteyi temsil edecek, bilim ve bilgi üretmede yarışmacı, etkin üyeler yetiştirmek,
- Nitelikli akademik etkinlikleri ile kongre, sempozyum, seminer, panellerle ve değişim programlarıyla yurt içi-yurt dışı etkinliklere katılmak ve ev sahipliği yapmaktır.

## B. Yetki, Görev ve Sorumluluklar

Fakültemiz, 2019 yılı için stratejik planında yer alan amaç ve hedeflere göre belirlediği performans hedefleri ile faaliyetlerini, 11. Kalkınma Planı ve Orta Vadeli Program'da yer alan amaç, politika ve öncelikler ile Orta Vadeli Mali Plan'da ortaya konulan mali çerçeve ve bütçe tahminlerine, bütçe ve yatırım programında yer alan politika ve önceliklere uygun olarak gerçekleştirmektedir.

Fakültemizde “düşünme, problem çözme yeteneği gelişmiş, demokratik değerleri ve milli kültürü özümsemiş, paylaşma ve iletişime açık, sanat ve estetik duyguları güçlü, özgüven ve sorumluluk duygusu ile girişimcilik ve yenilikçilik özelliklerine sahip, bilim ve teknoloji kullanımına ve üretimine yatkın, bilgi toplumunun gerektirdiği temel bilgi ve becerilerle donanmış, üretken ve mutlu bireyleri yetiştirmek” eğitim politikamızın temel amacı olarak belirlenmiştir.

Toplumun ve ekonominin ihtiyaçlarına duyarlı, paydaşlarıyla etkileşim içerisinde olan, ürettiği bilgiyi ürüne, teknolojiye ve hizmete dönüştüren, akademik, idari ve mali açıdan özerk üniversite modeli çerçevesinde küresel ölçekte rekabetçi bir sisteme ulaşılması hedeflenmektedir.

## C. İdareye İlişkin Bilgiler

### 1- Fiziksel Yapı

Mimarlık Fakültesi'nin mevcut öğrenci, öğretim elemanı ve idari personeli sayıları göz önünde bulundurulduğunda eğitim alanları ve derslikler ile sosyal alanlar konusunda yetersizlikleri bulunmaktadır.

#### 1.1- Eğitim Alanları Derslikler\*

Eğitim Alanı	Kapasitesi 0-50	Kapasitesi 51-75	Kapasitesi 76-100
Anfi		4x(60kişilik)	
Sınıf	1x(20kişilik) 11x(30kişilik) 4x(36kişilik) 1x(30kişilik) 1x(30 kişilik)		
Bilgisayar Lab.	1x(24kişilik) 1x(21kişilik) 1x(45kişilik)		1x(100Kişilik)
Diğer Lab.			
<b>Toplam</b>	<b>18 sınıf+4 lab.</b>	<b>4 anfi</b>	

\* Sayı olarak belirtilecektir.

**Sınıf Kapasitesi: 554 Kişi**

**Anfi Kapasitesi: 240 Kişi**

**Sınıf Alanı: 1.671,70 m<sup>2</sup>**

**Bilgisayar Lab. Kapasitesi: 190 Kişi**

**Bilgisayar Lab. Alanı: 346,6 m**



## 1.2- Sosyal Alanlar

Mevcut durumda Mimarlık Fakültesi Mühendislik Fakültesi ile aynı yerleşkede Mühendislik Fakültesi'nin sosyal alan imkanlarını ortak olarak kullanmaktadır. Mimarlık Fakültesi'nin kullandığı 1 adet 15 kişilik toplantı salonu, 1 adet 251 kişilik Konferans Salonu bulunmaktadır.

### 1.2.1.Toplantı – Konferans Salonları\*

	Kapasitesi 0–50	Kapasitesi 51–75	Kapasitesi 76–100	Kapasitesi 101–150	Kapasitesi 151–250	Kapasitesi 251–Üzeri
Toplantı Salonu	1x(15kişilik)					
Konferans Salonu						1x(251kişilik)
<b>Toplam</b>	<b>1</b>					<b>1</b>

\*Adet olarak belirtilecektir.

Toplantı Salonu Kapasitesi: **15 Kişi**  
Toplantı Salonu Alanı: **41,63 m<sup>2</sup>**  
Konferans Salonu Kapasitesi: **251 Kişi**  
Konferans Salonu Alanı: **192,4 m<sup>2</sup>**

### 1.2.2.Öğrenci Kulüpleri, Toplulukları

Planlama Topluluğu
Tasarım ve İnovasyon Topluluğu
Bisiklet Topluluğu
Tiyagram Topluluğu
Türk Halk Oyunları Topluluğu
Gazinin Patileri Topluluğu

## 1.3- Hizmet Alanları

### 1.3.1. Akademik Personel Hizmet Alanları

	Sayısı (Adet)	Alanı (m <sup>2</sup> )	Kullanan Sayısı (Kişi)
Çalışma Odası	60	580,88	80
<b>Toplam</b>	<b>60</b>	<b>580,88</b>	<b>80</b>

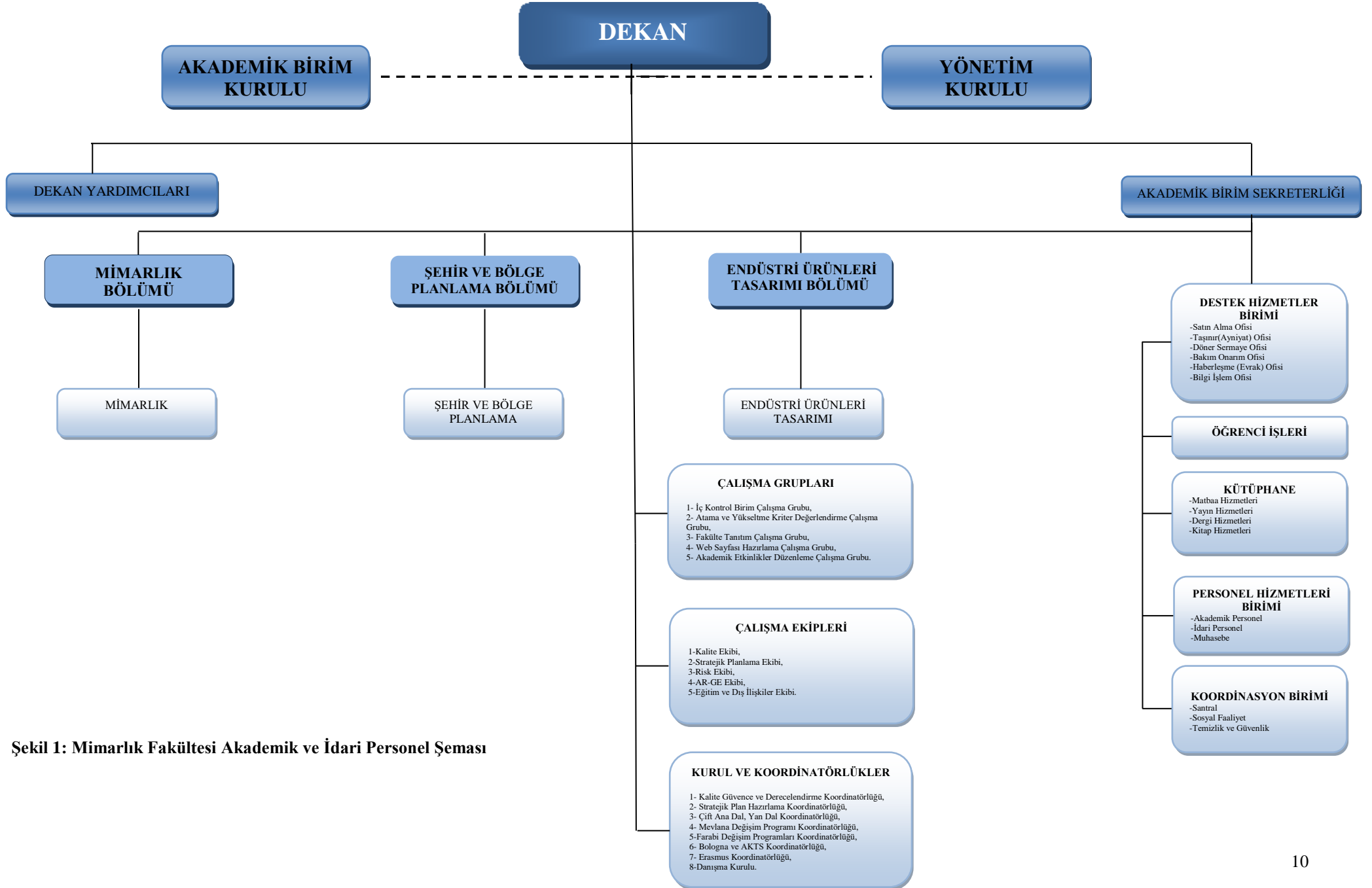
### 1.3.2. İdari Personel Hizmet Alanları

	Sayısı (Adet)	Alanı (m <sup>2</sup> )	Kullanan Sayısı
Servis	---		
Çalışma Odası	16	750,23	28
<b>Toplam</b>	<b>16</b>	<b>750,23</b>	<b>28</b>

#### 1.4- Atölyeler

	Sayısı (Adet)	Alanı (m <sup>2</sup> )	Kullanan Sayısı
Atölye (EÜT)	1	195	209
<b>Toplam</b>	<b>1</b>	<b>195</b>	<b>209</b>

#### 2- Örgüt Yapısı



Şekil 1: Mimarlık Fakültesi Akademik ve İdari Personel Şeması

### 3. Bilgi ve Teknolojik Kaynaklar

Bilgi İşlem Daire Başkanlığınca Fakülte idari işlerinin yürütülmesi amacıyla hazırlanan programlar Üniversitemiz e-gazi Portalında mevcuttur.

#### Fakültemiz birimleri internet üzerinden;

- Üniversitemiz e-gazi Portalı Bilgi Sistemi,
- Üniversitemiz Öğrenci Bilgi Sistemi,
- Kamu Harcama ve Muhasebe Bilişim Sistemi(Maliye Bakanlığı Kamu Hesapları Bilgi Sistemi KBS), (Maliye Bakanlığı Taşınır Kayıt ve Yönetim Bilgi Sistemi TKYS),
- Bilimsel Araştırma Projeleri Bilgi Sistemi(BAP),
- Üniversitemiz Puantaj Bilgi Sistemi,
- Üniversitemiz İstatistik Bilgi Sistemi,
- Üniversitemiz Personel İşleri Bilgi Sistemi(İdari),
- Üniversitemiz Bordro Bilgi Sistemi,
- Üniversitemiz Elektronik Belge Yönetim Sistemi(EBYS),
- İhale Bilgi Sistemi,
- Döner Sermaye Bilgi Sistemi'ne (DİMİS) ulaşılabilmektedir.

#### 3.1- Yazılımlar

Fakültemiz Bölümlerinde eğitim amaçlı kullanılan özel yazılımlar (CBS, CorelDraw, Photoshop vb.) bilgisayar laboratuvarlarında öğrencilerin kullanımına açıktır.

#### 3.2- Bilgisayarlar

Cinsi	İdari Amaçlı (Adet)	Eğitim Amaçlı (Adet)	Araştırma Amaçlı (Adet)	TOPLAM
YAZILIM		6		6
MASAÜSTÜ BİLGİSAYAR	38	155		193
TAŞINABİLİR BİLGİSAYAR	5	51		56

#### 3.3- Diğer Bilgi ve Teknolojik Kaynaklar

Cinsi	İdari Amaçlı (Adet)	Eğitim Amaçlı (Adet)	Araştırma Amaçlı (Adet)	TOPLAM
Projeksiyon	2	49		51
Yazıcı	43	6		49
Faks	2			2
Projeksiyon perdesi		8		8
Barkot okuyucu	1	1		2
Baskı makinesi		1		1
Fotokopi makinesi	3			3
Optik okuyucu	1			1
Fotoğraf makinesi		3		3
Kamera		3		3
Televizyon		4		4
Tarayıcı	3	7		10

#### 4- İnsan Kaynakları

##### 4.1- Akademik Personel

Akademik Personel					
	Kadroların Doluluk Oranına Göre			Kadroların İstihdam Şekline Göre	
	Dolu	Boş	Toplam	Tam Zamanlı	Yarı Zamanlı
Profesör	28			28	
Doçent	15			15	
Dr. Öğretim Gör.	4			4	
Öğretim Görevlisi	12			12	51
Okutman	-				
Çevirici	-				
Eğitim- Öğretim Planlamacısı	-				
Araştırma Görevlisi	23			23	
Uzman	-			-	
<b>Toplam</b>	<b>82</b>			<b>82</b>	<b>51</b>

##### 4.2- Diğer Üniversitelerde Görevlendirilen Akademik Personel

Diğer Üniversitelerde Görevlendirilen Akademik Personel		
Unvan	Bağlı Olduğu Bölüm	Görevlendirildiği Üniversite
Profesör (3)	MİMARLIK	ODTÜ ANADOLU ÜNİV. ATILIM ÜNİV.
Doçent (4)	ŞBP EÜT	ANKARA ÜNİV. ODTÜ HACI BAYRAM VELİ ÜNİV. TOBB ATILIM ÜNİV.
Yrd. Doçent (1)		ÇANKAYA ÜNİV.
Öğretim Görevlisi (2)	ŞBP EÜT	TOBB ATILIM ÜNİV.
<b>Toplam</b>	<b>10</b>	

#### 4.3- Akademik Personelin Yaş İtibariyle Dağılımı

Akademik Personelin Yaş İtibariyle Dağılımı						
	21-25 Yaş	26-30 Yaş	31-35 Yaş	36-40 Yaş	41-50 Yaş	51- Üzeri
Kişi Sayısı (81)	0	6	13	7	29	27
Yüzde(%)	% 0	% 4,0	% 14,67	%10,67	%41,33	%29,33

#### 4.7- İdari Personel

İdari Personel (Kadroların Doluluk Oranına Göre)			
	Dolu	Boş	Toplam
Genel İdari Hizmetler	21		21
Sağlık Hizmetleri Sınıfı	-		-
Teknik Hizmetleri Sınıfı	4		4
Eğitim ve Öğretim Hizmetleri sınıfı	-		-
Avukatlık Hizmetleri Sınıfı.	-		-
Din Hizmetleri Sınıfı	-		-
Yardımcı Hizmetli	3		3
<b>Toplam</b>	<b>28</b>		<b>28</b>

#### 4.8- İdari Personelin Eğitim Durumu

İdari Personelin Eğitim Durumu					
	İlköğretim	Lise	Ön Lisans	Lisans	Y.L. ve Dokt.
Kişi Sayısı (28)	2	4	10	11	1
Yüzde (%)	%7,14	%14,28	%35, 71	%39,28	%3,57

#### 4.9- İdari Personelin Hizmet Süreleri

İdari Personelin Hizmet Süresi						
	1 – 3 Yıl	4 – 6 Yıl	7 – 10 Yıl	11 – 15 Yıl	16 – 20 Yıl	21 - Üzeri
Kişi Sayısı (28)	-	-	8	2	4	14
Yüzde (%)	-	-	%28,57	%7,14	%14,28	%50,00

#### 4.10- İdari Personelin Yaş İtibariyle Dağılımı

İdari Personelin Yaş İtibariyle Dağılımı						
	21-25 Yaş	26-30 Yaş	31-35 Yaş	36-40 Yaş	41-50 Yaş	51- Üzeri
Kişi Sayısı (28)	-	-	3	4	12	9
Yüzde (%)	-	-	<b>%10,71</b>	<b>%14,28</b>	<b>%42,86</b>	<b>%32,14</b>

#### 5- Sunulan Hizmetler

##### 5.1- Eğitim Hizmetleri

##### 5.1.1- Öğrenci Sayıları

Öğrenci Sayıları									
Birim Adı	I. Öğretim			II. Öğretim			Toplam		Genel Toplam
	E	K	Top.	E	K	Top.	Kız	Erkek	
Fakülteler	416	937	1355						1355
<b>Toplam</b>			<b>1355</b>						<b>1355</b>

#### 2018-2019 Eğitim-Öğretim Döneminde Farklı Programlarla Fakültemizde Öğrenim Gören Öğrenci Sayıları

Farklı Programlarla Fakültemize Gelen/Giden Öğrenci Sayıları							
Bölümler	Mimarlık		Şehir ve Bölge Planlama		Endüstri Ürünleri Tasarımı		Toplam
	Gelen	Giden	Gelen	Giden	Gelen	Giden	
Erasmus	-	6	-	-	-	4	<b>10</b>
Farabi	2	-	1	-	-	-	<b>3</b>
Mevlana	-	-	-	-	1	-	<b>1</b>
<b>Genel Toplam</b>	<b>2</b>	<b>6</b>	<b>1</b>	<b>0</b>	<b>1</b>	<b>4</b>	<b>14</b>

### 5.1.2- Yabancı Dil Hazırlık Sınıfı Öğrenci Sayıları

2018 Yılı Yabancı Dil Eğitimi Gören Hazırlık Sınıfı Öğrenci Sayıları ve Toplam Öğrenci Sayısına Oranı								
Birim Adı	I. Öğretim			II. Öğretim			I. ve II. Öğretim Toplamı(a) Sayı	Yüzde*
	E	K	Top.	E	K	Top.		
Fakülteler	101	245	346	--	--	--	346	%25,59
Yüksekokullar								

\*Yabancı dil eğitimi gören öğrenci sayısının toplam öğrenci sayısına oranı (Yabancı dil eğitimi gören öğrenci sayısı(346)/Toplam öğrenci sayısı(1355)\*100)

### 5.1.3- Öğrenci Kontenjanları

Öğrenci Kontenjanları ve Doluluk Oranı				
Birim Adı	ÖSS Kontenjanı	ÖSS sonucu Yerleşen	Boş Kalan	Doluluk Oranı
Fakülteler	290	284	6	%98
Yüksekokullar				
Meslek Yüksekokulları				
<b>Toplam</b>	<b>290</b>	<b>284</b>	<b>6</b>	<b>%98</b>

### 5.1.4- Yabancı Uyruklu Öğrenciler

Yabancı Uyruklu Öğrencilerin Sayısı ve Bölümleri			
	Bölümü (Üç Bölüm Toplamı)		
	Kadın	Erkek	Toplam
Fakülteler	15	19	34
Yüksekokullar			
Enstitüler			
Meslek Yüksekokulları			
<b>Toplam</b>			<b>34</b>



## 5.2-İdari Hizmetler

Fakültemizde Dekan, 2 adet Dekan Yardımcısı, 1 Fakülte Sekreteri, 28 İdari Personel, 9 temizlik personeli görev yapmaktadır.

Bu yapılanmanın dışında Fakülte Yönetim Kurulu; Dekanın başkanlığında Fakülte Kurulunun üç yıl için seçtiği üç profesör, iki doçent ve bir yardımcı doçentten, Fakülte Kurulu ise Dekanın başkanlığında Bölüm Başkanlarının yanı sıra Fakülte Kurulunun üç yıl için seçtiği üç profesör, iki doçent ve bir yardımcı doçentten oluşmaktadır.

Aşağıda belirtilen çalışma grupları bölüm başkanlıkları bünyesinde faaliyet göstermektedir.

### MİMARLIK BÖLÜMÜ

- Mimari Tasarım Çalışma Grubu
- Yapı Çalışma Grubu
- Koruma ve Restorasyon Yenileme Çalışma Grubu
- Mimarlık Tarihi Çalışma Grubu

### ŞEHİR VE BÖLGE PLANLAMA BÖLÜMÜ

- Şehir Planlama Çalışma Grubu
- Gayrimenkul Değerleme Çalışma Grubu
- Kentsel Tasarım Çalışma Grubu
- Bölgesel Çalışmalar Çalışma Grubu

Fakültemiz bünyesinde kurulmuş olan **Komisyonlar, Koordinatörlükler, Çalışma Ekipleri ve Kurul Üyelikleri:**

- Kalite Güvencesi ve Derecelendirme Koordinatörlüğü
- LLP ERASMUS Koordinatörlüğü
- FARABİ Koordinatörlüğü
- MEVLANA Değişim Programı Koordinatörlüğü
- Bologna Süreci ve AKTS(ECTS) Koordinatörlüğü
- Uluslararası Avrupa Mimarlık Okulları Birliği
- Stratejik Plan Hazırlama Kurulu
- Çevre Yönetimi Komisyonu
- Akademik Değerlendirme ve Kalite Geliştirme Komisyonu
- İntibak ve Maddi Hata Komisyonu
- Bölüm Faaliyetleri ve Akademik Etkinlikler Komisyonu
- Lisans, Lisansüstü, Çift Anadal ve Yan Dal Eğitim Komisyonu
- Web Sayfası Hazırlama Komisyonu
- Staj Komisyonu
- Ders ve Sınav Programı Hazırlama Komisyonu
- Fakülte Tanıtım Komisyonu
- Akademik Teşvik Ödeneği Ön İnceleme Komisyonu
- Mimarlık Fakültesi Kariyer Temsilciliği
- İç Kontrol Birim Çalışma Grubu
- Risk Ekibi
- Eğitim ve Dış İlişkiler Ekibi
- Danışma Kurulu
- Gazi University Journal of Science Part B. Yayın Kurulu Üyeliği

- Bologna Eşgüdüm Komisyonu (BEK) Üyeliği
- Üniversite Eğitim-Öğretim Komisyonu Üyeliği
- Deprem Mühendisliği Araştırma ve Uygulama Merkezi Yönetim Kurulu Üyeliği
- Sürekli Eğitim Uygulama Merkezi Danışma Kurulu Üyeliği
- Gazi Üniversitesi Sanat ve Tasarım Uygulama ve Araştırma Merkezi Müdürlüğü
- Gazi Üniversitesi Arama Kurtarma Topluluğu Yönetim Kurulu Üyeliği
- Endüstriyel Tasarımcılar Meslek Kuruluşu Ankara Şube Yönetim Kurulu Üyeliği
- AB Komisyonu Uzmanlığı
- Tarım ve Gıda Konfederasyonu Genel Başkan Yardımcılığı
- Ulusal Ajans-Bağımsız Dış Değerlendirme Uzmanlığı
- Bilimsel Araştırma Projesi Uzmanlar Grubu
- Fakülte Kurulu Üyeliği
- Gazi Üniversitesi Etik Komisyonu Üyeliği
- Avrupa Komisyonu Proje Değerlendirme Uzmanlığı
- Hentbol Federasyonu Dış İlişkiler Kurulu Başkanlığı
- Fakülte Stratejik Plan Hazırlama Ekibi
- Fakülte Birim Faaliyet Raporu Hazırlama Ekibi
- Ulaştırma, Denizcilik ve Haberleşme Şurası Kent İçi Ulaşım Komisyonu Çalışmaları Raportörlüğü
- Orman ve Su İşleri Bakanlığı, Ormancılık ve Su Şurası Havza Yönetimi ve Su Bilgi Sistemi Çalışma Grubu
- Gazi Üniversitesi Rektörlüğünce Ankara Büyükşehir Belediyesi İçin Hazırlanan “Ankara ve Yakın Çevresi Ulaşım Ana Planı Proje Çalışması”nda İcra Heyeti Üyeliği, Proje Yürütücüsü Yardımcılığı
- Kültür ve Turizm Bakanlığı Kültür Varlıkları ve Müzeler Genel Müdürlüğü Anıt Eser Kurulu Üyeliği
- Planlama Dergisi, Danışma Kurulu Üyeliği
- Yerel Politikalar Dergisi, Hakem Kurulu Üyeliği
- UNDP Türkiye Danışmanlığı
- GAP BKİ Başkan Danışmanlığı
- UNESCO Somut Kültürel Miras İhtisas Komitesi Üyeliği
- Muğla Kültür Varlıklarını Koruma Bölge Kurulu Üyeliği
- Kültür Varlıklarını Koruma Yüksek Kurul Üyeliği
- İstanbul IV Numaralı Kültür Varlıklarını Koruma Bölge Kurulu Üyeliği
- İstanbul V Numaralı Kültür ve Tabiat Varlıklarını Koruma Bölge Kurulu Üyeliği
- Nevşehir Kültür Varlıklarını Koruma Bölge Kurulu Üyeliği
- Karabük Kültür Varlıklarını Koruma Bölge Kurulu Üyeliği
- Kalkınma Bakanlığı 10. Kalkınma Planı, Mekânsal Planlama Özel İhtisas Komisyonu Başkanlığı
- Kalkınma Bakanlığı 10. Kalkınma Planı, Yerel Yönetimler Özel İhtisas Komisyonu Üyeliği
- Kültür ve Turizm Bakanlığı Kültür Varlıklarını Koruma Yüksek Kurul Üyeliği
- Kültür ve Turizm Bakanlığı Karabük Kültür Varlıklarını Koruma Bölge Kurulu Başkanlığı
- Kültür ve Turizm Bakanlığı Van Kültür Varlıklarını Koruma Bölge Kurulu Başkanlığı
- Ankara Kültür ve Tabiat Varlıklarını II. Koruma Bölge Kurulu Üyeliği
- Kültür Bakanlığı Ankara Kültür Envanteri Projesi Kentsel Mimari Bölüm Başkanlığı
- Ankara Araştırmaları Dergisi Bilim Danışma Kurulu Üyeliği
- Diyarbakır Kültür Varlıklarını Koruma Bölge Kurul Üyeliği

- Şehir Plancıları Odası Yönetim Kurulu Üyeliği
- Endüstriyel Tasarımcılar Meslek Kuruluşu Ankara Şube Yönetim Kurulu Üyeliği

Öğrencilerimizin mezuniyet sonrasında kamu kurum ve kuruluşları ile özel sektöre hızlı adaptasyonları için, 2547 sayılı Kanun'un ilgili maddeleri uyarınca ihtiyaç durumunda diğer üniversitelerden veya emekli öğretim elemanlarından, ayrıca Planlama Büroları, Çevre ve Şehircilik Bakanlığı, Kültür ve Turizm Bakanlığı, Kalkınma Bakanlığı, Çankaya Belediyesi ve TÜBİTAK'dan görevlendirilmeler yapılmaktadır.

#### 5.4-Diğer Hizmetler

#### Fakültemiz Öğretim Üyelerinin 2019 Yılında Aldığı Proje ve Yayın Ödülleri:

- Prof. Dr. C. Nakış KARAMAĞARALI, 2019 yılı içerisinde Türk Kültürüne yönelik olarak yapılan akademik çalışmalar nedeniyle "Hamdullah Suphi Tanrıöver Kültür Ödülü"nü almıştır.
- 25 Haziran 2019 tarihinde Prof. Dr. Çiğdem VAROL ÖZDEN ve Prof. Dr. Özge Y. ERCOŞKUN SSCI-Journal Citation Reports'a kaynak teşkil eden dergilerde 2018 yılında yayımlanan makaleleri nedeniyle Gazi Üniversitesi Rektörlüğü'nce verilen Atıf Ödülü'nü almışlardır.
- 25 Haziran 2019 tarihinde Prof. Dr. Çiğdem VAROL ÖZDEN Üniversitemizin adını duyurulmasını sağlayan TÜBİTAK projesi ile Gazi Üniversitesi Rektörlüğü'nce verilen Proje Ödülü'nü almıştır.
- Prof. Dr. H. Güçlü YAVUZCAN, Endüstriyel Tasarım Ödülü ve Gazi Üniversitesi, 2019 TÜBİTAK Uluslararası Bilimsel Yayınları Teşvik Ödülü'nü almıştır.
- Prof. Dr. Aydın ŞIK, Uluslararası Bilimsel Yayın Teşvik Ödülü ve Yükseköğretim Kurulu Başkanlığı, 2019 Uluslararası Bilimsel Yayın Teşvik Ödülü'nü almıştır.
- Arş. Gör. Hatice KESDİ, 11. Ulusal Mobilya Tasarım Yarışması Mutfak ve Banyo Mobilyaları Akademisyen ve Profesyonel Kategorisi 2019 yılı İhracatçı Birlikleri Büyük Ödülü'nü almıştır

#### Fakültemiz Öğrencilerinin 2019 Yılında Aldığı Proje Ödülleri:

- Türkiye İhracatçılar Meclisi (TİM), T.C. Ticaret Bakanlığı desteği ile düzenlenen İMMİB (İstanbul Maden ve Metaller İhracatçı Birlikleri) Tasarım Yarışmaları 2019 Metalden Mamül Kamp Mutfak Malzemeleri Öğrenci Kategorisi İkincilik Ödülü: Gazi Üniversitesi Endüstri Ürünleri Tasarımı Bölümü öğrencisi Merve ÖNER,
- Türkiye İhracatçılar Meclisi (TİM), T.C. Ticaret Bakanlığı desteği ile düzenlenen İMMİB (İstanbul Maden ve Metaller İhracatçı Birlikleri) Tasarım Yarışmaları 2019 Plastikten Mamül Saklama Kapları Profesyonel Kategorisi Mansiyon Ödülü: Gazi Üniversitesi Endüstri Ürünleri Tasarımı Bölümü mezunu Volkan TUNA,
- İMMİB (İstanbul Maden ve Metaller İhracatçı Birlikleri) tarafından düzenlenen Doğal Taş Tasarım Yarışması 2019 Üçüncülük Ödülü: Gazi Üniversitesi Endüstri Ürünleri Tasarımı Bölümü öğrencisi Kerem AYDIN,
- T.C. Ticaret Bakanlığı ve Türkiye İhracatçılar Meclisi (TİM) işbirliğiyle TURQUALITY® Programı dâhilinde düzenlenen Design Turkey 2019 Kavramsal Tasarım Ödülü: Gazi Üniversitesi Endüstri Ürünleri Tasarımı Bölümü mezunu Hakan YAŞAR,
- OYAK Çimento Beton Kâğıt Grubu Çimento Tasarım Yarışması İkincilik Ödülü: Gazi Üniversitesi Endüstri Ürünleri Tasarımı Bölümü öğrencisi Bilge KAMALI,

- OYAK Çimento Beton Kâğıt Grubu Çimento Tasarım Yarışması Mansiyon Ödülü: Gazi Üniversitesi Endüstri Ürünleri Tasarımı Bölümü öğrencisi Kerem AYDIN,
- FNSS MILDESIGN2019 Uluslararası Askeri Kara Araçları Tasarım Yarışması İkincilik Ödülü: Gazi Üniversitesi Endüstri Ürünleri Tasarımı Bölümü öğrencisi Volkan TUNA,
- FNSS MILDESIGN2019 Uluslararası Askeri Kara Araçları Tasarım Yarışması Üçüncülük Ödülü: Gazi Üniversitesi Endüstri Ürünleri Tasarımı Bölümü öğrencisi Furkan UÇAR,
- İlhan TEKELİ Şehircilik Kültürü Vakfı Ödül Simgesi Tasarım Çalıştayı Birincilik Ödülü, Gazi Üniversitesi Endüstri Ürünleri Tasarımı Bölümü öğrencisi Kerem AYDIN kazanmışlardır.

### **Fakültemiz Öğretim Üyelerinin 2019 Yılında Tamamladığı Projeler:**

Mimarlık Bölümü öğretim üyelerinden Prof. Dr. Figen BEYHAN, LLP Erasmus+Stratejik Ortaklıklar kapsamında Üniversitemiz tarafından yürütülen Avrupa Birliği'nin hibe sahibi olduğu "2018-1-RT01-KA205-057837" numaralı "FROM HERO TO ZERO: Wise Energy Use Volunteering Scheme For Youngsters" isimli projede 01.09.2018-31.08.2020 tarihleri arasında fasilalı olarak görev yapmak üzere yer almıştır.

### **Fakültemiz İdari Personelinin 2019 Yılında Katıldığı Eğitim Programları:**

Üniversitemiz Personel Daire Başkanlığınca planlanan motivasyon eğitim programları kapsamında Ocak ayında Pilates Eğitim Programı düzenlenmiş 2 personel katılmıştır.

04-21 Şubat 2019 tarihleri arasında **mali işler** Hizmet İçi Eğitimi yapılmış 3 personel katılmıştır.

657 sayılı Devlet Memurları Kanununun 214. Maddesi uyarınca devlet memurlarının yetiştirilmelerini sağlamak, verimliliklerini artırmak ve daha ileriki görevlere hazırlamak amacıyla 04-20 Mart 2019 tarihleri arasında **personel işleri** konularına ilişkin hizmet içi eğitim düzenlenmiş, 3 idari personel katılmıştır.

Yükseköğretim Kurulu Başkanlığınca düzenlenen Görevde Yükselme ve Unvan Değişikliği Sınavı 23 Mart 2019 tarihinde yapılmış, 9 personel katılmıştır.

657 sayılı Devlet Memurları Kanununun 214. Maddesi uyarınca devlet memurlarının yetiştirilmelerini sağlamak, verimliliklerini artırmak ve daha ileriki görevlere hazırlamak amacıyla 01-19 Nisan 2019 tarihleri arasında **öğrenci işleri** konularına ilişkin hizmet içi eğitim düzenlenmiş, 3 idari personel katılmıştır.

657 sayılı Devlet Memurları Kanununun 214. Maddesi uyarınca, Üniversitemiz birimlerinde görev yapan idari personelin kurum kültürü ve kurum aidiyetini sağlamak, işbirliği içerisinde sosyal faaliyetlerde bulunmak ve iletişim becerilerini geliştirmek amacıyla Ankara İli Kızılcahamam ilçesi Çam Koru Milli Parkı mevkiinde 19 ekim 2019 tarihinde gezi amaçlı motivasyon eğitimi yapılmış, bir personel katılmıştır.

### **6- Yönetim ve İç Kontrol Sistemi**

Maliye Bakanlığı tarafından belirlenen 'Kamu İç Kontrol Standartları Tebliği' 26 Aralık 2007 tarihli Resmi Gazetede yayınlanmıştır. Kamu İç Kontrol Standartları Tebliğinde 18 standart ve bu standartlar için de 79 genel şart belirlenmiştir.

İdarelerde iç kontrol sistemlerinin bu Standartlara uyumunu sağlamak üzere;

- Yapılması gereken çalışmalar belirlenmiş,

- Bu çalışmalar için Eylem Planı oluşturulmuş,
- Gerekli prosedürler ve ilgili düzenlemelerin hazırlanması çalışmaları yürütülmüş ve bir takvim belirlenmiştir.

Maliye Bakanlığı tarafından 04 Şubat 2009 tarihinde Kamu İç Kontrol Standartları Uyum Eylem Planı Rehberi yayınlanmıştır. Bu Rehberin İç Kontrol ve Ön Mali Kontrole İlişkin Usul ve Esasların “İç Kontrole İlişkin Yetki ve Sorumluluklar” başlıklı 8’inci maddesinde; “Üst yöneticiler, iç kontrol sisteminin kurulması ve gözetilmesinden, harcama yetkilileri ise görev ve yetki alanları çerçevesinde, idari ve mali karar ve işlemlere ilişkin olarak iç kontrolün işleyişinden sorumludur.

Üst yöneticiler ve bütçe ile ödenek tahsis edilen harcama yetkilileri, her yıl iş ve işlemlerinin amaçlara, iyi mali yönetim ilkelerine, kontrol düzenlemelerine ve mevzuata uygun bir şekilde gerçekleştirildiğini içeren iç kontrol güvence beyanını düzenler ve birim faaliyet raporları ile idare faaliyet raporlarına eklerler.” denilmektedir.

Gazi Üniversitesi Mimarlık Fakültesi’ndeki Yönetim ve İç Kontrol Sistemi; 5018 sayılı Kamu Mali Yönetimi ve Kontrol Kanunu’nun 55, 56, 57, 58, 59, 60’uncü maddeleri ile 31.12.2005 tarih ve 26040 sayılı 3. mükerrer Resmi Gazetede yayımlanan İç Kontrol ve Ön Mali Kontrole İlişkin Usul ve Esaslarda belirlenen hükümler doğrultusunda gerçekleştirilmektedir.

2018 yılında yapılan her türlü iş ve işlemler 2019 yılında da devam ettirilmiştir.

#### D- Diğer Hususlar

### II- AMAÇ ve HEDEFLER

#### A. İdarenin Amaç ve Hedefleri

<b>EĞİTİM ÖĞRETİMİN KALİTESİNİ ARTIRMAK</b>	
<b>S T R A T E J İ K  A M A Ç  1</b>	<p><b>Hedef 1.1. Uluslararası eşdeğerlik ölçütlerini karşılayan yüksek nitelikli eğitim vermek ve eğitim/öğretim alanında etkin bir öge olmak</b></p> <p>F1.1.1. Akreditasyon ve kalite denetim işlemlerini başlatmak</p> <p>F1.1.2. Öğrenci ve öğretim elemanlarının ulusal ve uluslararası düzeyde deneyimlerini ve hareketliliklerini artıracak önlemler almak (yurtiçi/yurtdışı staj ve yaz okulu olanakları, Erasmus, Leonardo benzeri çalışma/ortaklık yöntemleri ve özel ilişkilerin değerlendirilmesi, bürokratik ve değerlendirme işlemlerinin azaltılması)</p> <p><b>Hedef 1.2. Bölümlere gelen öğrenci niteliklerini iyileştirmek</b></p> <p>F1.2.1. Fakülteyi tercih edecek öğrenci grubunun gelecekteki meslek ve okulları konusunda bilinçlendirecek çalışmalar yapılması</p> <p>F1.2.2. Alınan öğrencilerin %’lik diliminin yükseltilmesi</p> <p>F1.2.3. Bölge dışı öğrencilerin bölümleri tercihi konusunda teşvik ve çalışmalarda bulunulması</p> <p><b>Hedef 1.3. Öğrencilerin ilgi alanlarına göre, sorun çözme, ekip çalışması yapabilme, proje hazırlama becerilerini kazandırmak, özgüvenlerinin gelişmesine katkı, güncel ve çağdaş gelişmelere uyum sağlamak, takım ruhu yaratmak</b></p> <p>F1.3.1. Farklı disiplinlerin birlikte çalıştığı, farklı bakış açılarının bir araya getirildiği disiplinler arası yaklaşımlara öncelik verilmesi</p>

<p>F1.3.2. Seçme derslerle farklı ilgi alanlarında eğitime olanak sağlanması.</p> <p>F1.3.3. Eğitimde çift dal, yan dal uygulamasına geçilmesi</p> <p><b>Hedef 1.4. Araştırma-egitim-uygulama bütünselliğini sağlamak</b></p> <p>F1.4.1. Eğitim kapsamında sosyal sorumluluk projelerinin desteklenmesi ve geliştirilmesi</p> <p>F1.4.2. Bölge ve bölge illeri merkezi, yerel yönetimleri ile bilgi ve deneyim alışverişlerini gerçekleştirecek yol ve yöntemlerin oluşturulması, sorun alanları ve önceliklerinin ortaklaşa belirlenmesi, veri bankasının oluşturulması</p> <p>F1.4.3. Meslek alanları ile ilgili sivil toplum örgütleri ile ilişkilerin geliştirilmesi, sürekli kılınması</p> <p>F1.4.4. Meslek alanları ile ilgili sivil toplum örgütleri ile ortak sorunlar belirleyerek çözümler konusunda çalışmaların kurgulanması</p>
---

	<b>AKADEMİK KADRONUN NİTELİĞİNİ ARTIRMAK</b>
	<p><b>Hedef 2.1. Akademik kadronun bilimsel alanda kendisini geliştirebileceği ortamı yaratmak</b></p> <p>F2.1.1. Akademik kadronun nitelik ve niceliğinin artırılması konusunda çalışmalar yapılması</p> <p>F2.1.2. Akademik kadronun, yükseltme koşullarını sağlama konusunda çalışmalarının teşvik edilmesi</p> <p>F2.1.3. Akademik çalışmalara teşvik, maddi destek, fon ve çalışma ortamı sağlanması konusunda önlemler alınması.</p> <p>F2.1.4. Öğretim elemanlarının en az bir yabancı dili geliştirebilmeleri konusunda çalışmalarını kolaylaştırıcı önlemler alınması, teşvik mekanizmaları oluşturulması</p> <p>F2.1.5. Deneyim, bilgi ve görgü alışverişinin artırılabilmesi için yurt içi ve yurtdışı diğer üniversiteler ile etkileşimin sağlanması, ortak çalışma ortamları oluşturulması</p> <p>F2.1.6. Öğretim elemanlarının mesleki hareketliliğinin kolaylaştırılması ve desteklenmesi</p> <p><b>Hedef 2.2. Fakülte ve bölümlerin tanınırlığını artırmak</b></p> <p>F2.2.1. Ulusal ve uluslararası alanda yapılan araştırma proje ve çalışmalarının desteklenmesi</p> <p>F2.2.2. Ulusal ve uluslararası düzeyde iletişim olanaklarının artırılması, imaj güçlendirecek çalışmalar yapılması ve tanıtılması</p> <p>F2.2.3. Yurt içi ve yurtdışından öğretim üye veya meslek adamlarının ortak çalışma ders veya konferans gibi faaliyetlerde bulundurulmalarının sağlanması</p> <p>F2.2.4. Mezunlar ve ilgili meslek kuruluşları ile ortak çalışma ve organizasyonların düzenlenip geliştirilmesi</p> <p>F2.2.5. Fakülte ve bölümleri topluma tanıttacak sosyal ve bilimsel etkinliklere destek sağlanması</p> <p><b>Hedef 2.3. Öğretim elemanlarını ulusal ve uluslararası mesleki pratik kazanmaları konusunda desteklemek</b></p> <p>F2.3.1. Öğretim elemanlarının yarışmalar, fuarlar, sergiler ve mesleki uygulama çalışmaları konusunda teşvik edilmesi</p> <p>F2.3.2. Mesleki uygulama çalışmalarının artırılması ve bürokratik işlemlerin azaltılması konusunda yöntemlerin geliştirilmesi</p> <p><b>Hedef 2.4. Fiziksel yapı ve teknik olanakları geliştirmek</b></p> <p>F2.4.1. Fiziksel çevre koşul ve konfor niteliğinin artırılması</p>

F2.4.2. Teknik teçhizat nitelik ve niceliğinin artırılması F2.4.3. Kullanılacak araç ve teçhizatın güncellenmesi ve bakımı konusunda önlemlerin alınması
---

<b>YÖNETİMİN ETKİNLİĞİNİ ARTIRMAK</b>	
<b>S</b>	<b>Hedef 3.1. Her düzeyde (öğrenci, öğretim elemanı, çalışanlar) yönetsel katılımın artırılması</b>
<b>T</b>	F3.1.1. Alt ve üst yönetim birimleri ile hızlı iletişim ve bilgi akışı işlerliğinin sağlanması
<b>R</b>	F3.1.2. Her birey ve paydaşın katılarak yönetime ilişkin görüş ve düşüncelerini aktarabileceği toplantı, seminer, alan çalışması gibi ortamların hazırlanmasına olanak sağlanması
<b>A</b>	F3.1.3. Fakülteye ait sorunların çözülmesine yönelik farklı niteliklerdeki paydaşlarla oluşturulacak komisyon, organizatörlük, çalışma grupları gibi organların oluşumuna destek sağlanması
<b>T</b>	<b>Hedef 3. 2. Fiziksel ortam konfor koşullarının geliştirilmesi ve denetiminin sağlanması</b>
<b>E</b>	F3.2.1. Fakülte elemanlarının çalışmalarını yürütebilecekleri ideal konfor koşullarına sahip alanların oluşturularak, denetimlerinin sağlanması
<b>J</b>	F3.2.2. Fakülte elemanlarının çalışma saatleri dışındaki zamanlarını değerlendirebilecekleri sosyal alanların oluşturulmasına destek sağlanması
<b>İ</b>	F3.2.3. Fiziksel alanların her türlü bakım, onarım ve tamirat işlerinin yapılması, takibi ve denetim ile sürekliliğinin sağlanması
<b>K</b>	<b>Hedef 3.3. Her düzeyde mezun meslek çalışanları ve okul ilişkisinin sağlanması ve sürdürülmesi için önlemler alınması</b>
<b>A</b>	F3.3.1. Alt ve üst yönetim birimleri ile hızlı iletişim ve bilgi akışı işlerliğinin sağlanması
<b>M</b>	F3.3.2. Meslek kuruluş ve odaları ile her düzeyde ilişkinin güçlü kılınması.
<b>A</b>	
<b>Ç</b>	
<b>3</b>	

## B. Temel Politikalar ve Öncelikler

- Mekânsal sorunların çözümü,
- Kalifiye eleman eksikliğinin giderilmesi,
- Öğrencilerin LLP ERASMUS vb. ilişkiler ağı yoluyla dışa açılmalarının temini, ayrıca öğretim üyesi değişiminin sağlanması,
- Yabancı dil probleminin çözümlenmesi,
- Benzeri dış kurumlarla ilişkilerin geliştirilmesi,
- Ders dışı seminer ve toplantılar düzenlenmesi.

## III-FAALİYETLERE İLİŞKİN BİLGİ VE DEĞERLENDİRMELER

### A. MALİ BİLGİLER

Fakültemizde ikinci öğretim olmadığı için öğrenci harçları dışında bir mali kazanç yaratma olanağı yoktur. Öğrenci harçları da bilindiği üzere Gazi Üniversitesi Rektörlüğü bütçe gelirleri arasında yer almaktadır. Genel bütçeden Fakültemize ayrılan bütçe tutarının büyük bir bölümü personel gideri olarak kullanılmaktadır. Ayrıca, Fakültemizde Döner

Sermaye mevcut olup, bu bütçeden gerekli durumlarda Fakültenin ihtiyaçları temin edilebilmektedir.

Fiziki mēkan olarak Mühendislik Fakültesi ile iç içe olup, öğrenci kapasitesi göz önüne alınarak oluşturulan fiziki yapılandırmada, bir bölümü hem Dekanlık, hem idari bürolar, hem de eğitim mēkanları olarak kullanıldığı için sıkıntı çekilmektedir. Bölümlerin atölye ihtiyacı gereksinimlerinin karşılanması noktasında Fakültenin kullanımında olan fiziki mēkan yetersiz olduğu için ve her an taşınma olasılığı söz konusu olduğundan gerekli yatırım yapılamamaktadır. Öğrencilerin etkin, verimli ve rahat eğitim-öğretim faaliyetlerini sürdürebilmeleri için yeni binaya ihtiyaç vardır.

#### *Destek/Teşvikler (Yolluk, Katılım)*

VERİLEN DESTEK/TEŞVİK ADI	VERİLENDESTEK/ TEŞVİK MİKTARI (TL)
Mesleki Gelişim/Fakülte	---
Jüri	<b>13.840,00</b>
Sempozyum(Topl. Konf.)	<b>16.000,00</b>
Saha Çalışması(Ders)	<b>11.500,00</b>
<b>Toplam</b>	<b>41.340,00</b>

2018-2019 KAMU KURUM VE KURULUŞLARI/ ÖZEL FİRMA PROJELERİNDEN ELDE EDİLEN DÖNER SERMAYE GELİRLERİ	
Proje Yapan Öğretim Elemanı Sayısı	<b>13</b>
Yapılan Proje Sayısı	<b>16</b>
Proje Geliri (TL)	<b>198.670,00</b>

### 1.Bütçe Uygulama Sonuçları

#### 1.1-Bütçe Giderleri

	2018 BÜTÇE BAŞLANGIÇ ÖDENEĞİ	2019 GERÇEKLEŞME TOPLAMI	GERÇEK. ORANI
	TL	TL	%
<b>BÜTÇE GİDERLERİ TOPLAMI</b>	<b>9.412.000,00</b>	<b>12.048.688,00</b>	<b>128</b>
<b>01 - PERSONEL GİDERLERİ</b>	<b>7.945.000,00</b>	<b>10.269.104,00</b>	<b>129</b>
<b>02 - SOSYAL GÜVENLİK KURUMLARINA DEVLET PRİMİ GİDERLERİ</b>	<b>1.357.000,00</b>	<b>1.697.527,00</b>	<b>125</b>
<b>03 - MAL VE HİZMET ALIM GİDERLERİ</b>	<b>110.000,00</b>	<b>82.057,00</b>	<b>74,5</b>
<b>05 - CARİ TRANSFERLER</b>			
<b>06 - SERMAYE GİDERLERİ</b>			



## 1.2-Bütçe Gelirleri

	2019 BÜTÇE TAHMİNİ	2019 GERÇEKLEŞME TOPLAMI	GERÇEK. ORANI
	TL	TL	%
<b>BÜTÇE GELİRLERİ TOPLAMI</b>	<b>9.412.000,00</b>	<b>12.048.688,00</b>	<b>128</b>
<b>02 – VERGİ DIŞI GELİRLER</b>	---	---	
<b>03 – SERMAYE GELİRLERİ</b>	---	---	
<b>04 – ALINAN BAĞIŞ VE YARDIMLAR</b>	---	---	

### 2- Temel Mali Tablolara İlişkin Açıklamalar

### 3- Mali Denetim Sonuçları

### 4- Diğer Hususlar

## B- PERFORMANS BİLGİLERİ

### 1- Faaliyet ve Proje Bilgileri

#### 1.1. Faaliyet Bilgileri

Fakültemiz, yüksek kalitede akademik etkinlikleri ile kongre, sempozyum, seminer, panel ve değişim programlarıyla yurt içi-yurt dışı etkinliklere katılmaktadır.

Mimarlık Bölümü öğretim üyelerinden Prof. Dr. C. Nakış KARAMAĞARALI, 07.11.2019 tarihli Bilgiden Bilince Konferansları'na "Ahlat'ın Türk Kültüründeki Yeri: Mezar Taşları, Kazılar ve Kaya Yerleşimleri" davetli konuşmacı olarak katılmıştır.

Mimarlık Bölümü öğretim üyelerinden Prof. Dr. Füsün DEMİREL, Rönesans Holding tarafından düzenlenen ve 2019 yılında beşincisi gerçekleştirilen, "Sürdürülebilir Geleceği Tasarla" Öğrenci Proje Yarışması'nda jüri başkanlığı yapmış, Sağlık Bakanlığı tarafından 22 Mayıs 2019'da Ankara Şehir Hastanesi'nde organize edilen 'Sağlık Tesisleri Yangın Güvenlik Çalıştayı'na, hastanelerin yangın güvenliği açısından mimari tasarımı, yapı elemanlarının yangına dayanımı, yangın algılama ve yangın müdahale yöntemleri açısından değerlendirilmesi konusunda katkıda bulunmuştur.

Prof. Dr. Pınar DİNÇ KALAYCI 4-6 Aralık 2019 tarihlerinde düzenlenen 'World Architecture Festival (WAF)'a jüri üyesi olarak katılmıştır.

Öğr.Gör. Dr. Gülşah GÜLEÇ, 16-18 Ekim 2019 tarihleri arasında gerçekleştirilen Uluslararası Ekonomi ve Kentleşme Kongresi'nde Mimarlık İmgeleri, Kent ve Ekonomi: Hamburg Filarmoni Örneği" başlıklı bir sunum yapmıştır.

Araş.Gör.Dr. Beril KAPUSUZ BALCI, Ulusal mimarlık öğrencileri bitirme projeleri yarışması 'Archiprix Türkiye 2019'da jüri üyesi olarak yer almıştır. Ayrıca, Araş. Gör.Dr. Beril KAPUSUZ BALCI 16-26 Haziran 2019 tarihleri arasında "Erasmus+Personel Hareketliliği" ders verme kapsamında Polonya'da eğitim vermiştir.

Arş. Gör. Gizem ÖZKAN ÜSTÜN ve Arş.Gör. Sena IŞIKLAR BENGİ 5 Nisan 2019'da ARCH DSGN Mimari Tasarım ve Yapı Teknolojileri Zirvesi'nde "Kentlerin Geleceği: Siber Uzay Kentleri" atölyesini hazırlamış ve 7 öğrenci ile bir çalıştay düzenlemişlerdir.

Mimarlık Bölümü proje dersleri ve diğer uygulamalı dersler kapsamında teknik geziler gerçekleştirilmiştir.

Prof. Dr. Aysu AKALIN ve Öğr. Gör. Dr. Esra ÖZKAN YAZGAN'ın yürütücülüğünde Atölye 2 öğrencileriyle, 12-13 Ekim 2019 tarihleri arasında Muğla/Dalyan ilçesine teknik gezi yapılmıştır.

Prof. Dr. Adnan AKSU yürütücülüğünde Arş. Gör.Dr. İrem YILMAZ, Öğr. Gör. Deniz UYGUR, Öğr. Gör. Ezgi BAŞAR ÇELEN, Arş. Gör. Tuğba ERSEN, Öğr. Gör. Sinem YILDIRIM'ın yürütücülüğünde Atölye Z öğrencileri ile 17-20 Ekim 2019 tarihlerinde "16.İstanbul Bienali: Yedinci Kıta" İstanbul teknik gezisi yapılmıştır.

Doç. Dr. M. Tayfun YILDIRIM yürütücülüğünde olan Atölye 4, 2019-2020 Güz Yarı yılı Mimari Proje dersi kapsamında atölye öğrencileri ile Ekim 2019 'da Hasanoğlan Köy Enstitüsü teknik gezisi yapılmıştır.

Prof. Dr. Pınar DİNÇ KALAYCI yürütücülüğündeki Atölye DüşleDüşün (A3), 22 Kasım 2019 tarihinde Cer Modern Sanatlar Merkezi'nde düzenlenen 'Bir Şehir Kurmak: Ankara 1923-33' sergisine teknik gezi düzenlemişlerdir.

Mimarlık bölümü proje dersleri ve diğer uygulamalı dersler kapsamında dönem sonu ürünlere yönelik sergiler gerçekleştirilmiştir.

Mimarlık Bölümü Mimari Proje II dersi kapsamında, Maltepe'deki eski Havagazı Fabrikası yerleşkesi üzerindeki eski endüstriyel yapıların yeniden işlevlendirilmesi ve yeni üretim mekanları önerilmesi etrafında üretilen dönem sonu projeleri sergilenmiştir.

Prof. Dr. Nazan KIRCI yürütücülüğünde, Mimarlık Bölümü A6 tarafından, 7 Ocak 2019 - 11 Ocak 2019 ve 11 Haziran 2019 - 14 Haziran 2019 tarihleri arasında seçilmiş mimari projeleri 'Rol Değişimi (Role Change)' temalı mimari proje sergisi olarak Fakültemizin 3. kat fuayesinde düzenlenmiştir.

Mimarlık Bölümü Atölye DüşleDüşün (A3) tarafından, 11 Şubat 2019-28 Şubat 2019 ve 23 Eylül 2019-6 Ekim 2019 tarihleri arasında, yapma-yıkma-(yeniden) yapma üzerine denemelerde bulunan seçilmiş mimari projeler 'Akış Mekân (Flow Space)' temalı mimari proje sergisi Fakültemizin 3. kat fuayesinde düzenlenmiştir.

8 Nisan 2019'da Erasmus+ Staff Mobility bünyesinde, Polonya West Pomeranian Teknoloji Üniversitesi'nden gelen Doç Dr. Krystina JANUSZKIEWICZ ve Dr. Jakub GOŁĘBIEWSKI, Atölye DüşleDüşün (A3)'te düzenlenen söyleşiye konuşmacı olarak katılmışlardır.

Prof. Dr. Zeynep ULUDAĞ yürütücülüğünde olan Atölye 1, eğitim öğretim yılı içerisinde öğrenciler tarafından tasarlanmış olan kavramsal ve eleştirel projelerini 7 Ekim Dünya Mimarlık Günü'nde Gazi Üniversitesi Mimarlık Fakültesi'nin 3. katında sergilemiş, sergi 7 Ekim- 21 Ekim 2019 tarihleri arasında açık kalmış, Dünya Mimarlık Günü bu sergiyle kutlanmıştır.

2018-2019 Güz Yarı yılı M3802 İmge İnşası ve Mimari Fotoğraf dersi kapsamında öğrenciler tarafından üretilen fotoğraf projelerinin yer aldığı "Kurmaca Mekanlar" Sergisi 22 Ekim 2019 tarihinde Mimarlar Derneği'nde, dersin yürütücüsü Dr. Beril KAPUSUZ BALCI'nın küratörlüğünde gerçekleştirilmiştir.

2018-2019 Bahar Yarı yılı Atölye 2 Stüdyosu'nun "Maltepe Park AVM ve Yakın Çevresinin Yeniden Canlandırılması" konulu Mimari Proje dersi öğrencilerin projeleri, Kasım 2019'da Türk Serbest Mimarlar Derneği tarafından altıncısı düzenlenen TürkSMD Mimarlık Öğrencileri Proje sergisi "Basamaklar" da sergilenmiştir.

Mimarlık bölümü proje dersleri ve diğer uygulamalı dersler kapsamında düzenlenen çağrılı seminer/şöyleşi çalışmaları gerçekleştirilmiştir.

Prof. Dr. Pınar DİNÇ KALAYCI'nın M641 Mimarlıkta Eleştiri lisansüstü dersi ürünlerinin tanıtıldığı ve tartışıldığı 'Mimarlık Eleştirisi 3.0' etkinliği, 21 Haziran 2019 tarihinde, Gazi Üniversitesi Mimarlık Fakültesi Yükseliş Salonu'nda gerçekleşmiştir.

21 Ekim 2019 tarihinde Mimarlık Bölümü Atölye 2 Proje stüdyosu dersine "Fizik Tedavi ve Rehabilitasyon Merkezlerinin Tasarımı" konusunda Semanur KOÇ KEMALOĞLU davetli konuşmacı olarak katılmıştır.

Prof. Dr. Aysu AKALIN Tarafından 31 Ekim 2019 tarihinde düzenlenen söyleşide Doç.Dr. İpek Gürsel DİNO "Design Computing In Architecture" isimli sunumunu yapmıştır.

2019-2020 güz yarısında Atölye Z konusu olan "Çağdaş Mimarlığın Kodlar-3: 2020+20" teması kapsamında 3 Ekim 2019 tarihinde Öğr. Gör. Ezgi BAŞAR ÇELEN, Arktik Kuzey Kutup Bölgesi hakkında bilgiler içeren ve bölgedeki teknik mimari yapılanmayı anlatan "Arktika 2020+20" adlı sunum yapmıştır.

Prof. Dr. Zeynep ULUDAĞ yürütücülüğünde olan ATÖLYE 1, 2019-2020 Güz Yarı yılında "Ankara Film Akademisi ve Müzesi" başlıklı proje konusu ile ilgili Öğr. Gör. Dr. Gülşah GÜLEÇ'in 3 Ekim 2019 tarihinde "İmge Kavramı ve Değişen Anlamı" adlı semineri, 7 Ekim 2019 tarihinde Prof. Dr. Zeynep ULUDAĞ'ın "Nesnelerin Dili ve Bedenin Hafızası" adlı semineri, Prof. Dr. Esin BOYACIOĞLU'nun "Amsterdam Eye Film Enstitüsü" semineri yapılmıştır.

14 Ekim 2019 tarihinde Atölye Z Çalıştayı kapsamında, Türk sinemasında kült kabul edilen Yılanların Öcü, Muhsin Bey, Arabesk gibi pek çok filmin görüntü yönetmenliğini yapmış olan Aytekin ÇAKMAKÇI'yla "Sinemada Işık ve Gölgeyle Öykü Anlatma Sanatı" adlı söyleşi gerçekleştirilmiştir.

31 Ekim 2019 tarihinde Atölye Z çalıştayı kapsamında Öğr. Gör. Deniz UYGUR ve Eren ALKAN, "Filmde Estetik Arayışı ve Kurgu Pratikleri" adlı sunum yapmıştır.

19 Aralık 2019 tarihinde Gazi Üniversitesi Mimarlık Fakültesi Dekanlığı'na düzenlenen ve Arkeolog-Genel Türk Tarihçisi Adil YILMAZ tarafından "Moğolistan Türk Dönemi Mirası: M.S.6-9 Yüzyıl" başlıklı sunum ile gerçekleştirilen bir söyleşi yapılmıştır.

Eğitim ve öğretimi destekleyen diğer etkinlikler de aşağıda verilmiştir.

Prof. Dr. Pınar Dinç KALAYCI yürütücülüğündeki Mimarlık Bölümü Atölye Düşle Düşün (A3) tarafından, 15 Ocak 2019 ve 6 Mayıs 2019, 18 Haziran 2019 tarihlerinde, atölye ara proje ve diploma grupları için 'Akış Mekân (Flow Space)' temalı öğrenci projelerinin değerlendirildiği 'Proje Pazarı' etkinliği düzenlenmiştir. Yarışma formatında değerlendirme sonucunda birincilik, ikincilik, üçüncülük ödülleri ve mansiyon ödülleri dağıtılmıştır.

Prof. Dr. Füsün DEMİREL ve Türk Akustik Derneği işbirliği ile akustik uzmanı yetiştirmek üzere 'D1 Temel Bina Akustiği Sertifika Eğitimi' 24 Haziran-5 Temmuz 2019 tarihlerinde Gazi Üniversitesi Mimarlık Fakültesi'nde düzenlenmiştir.

Mimarlık Bölümü Atölye DüşleDüşün (A3) tarafından, 9-12 Aralık 2019 tarihinde, atölye ara proje ve diploma grupları için 'Bellek'ten Düş'e Ankara Zafer Meydanı' temalı öğrenci projelerinin değerlendirildiği 'Kritik Gün' etkinliği düzenlenmiştir.

Şehir ve Bölge Planlama Bölümü öğretim üyelerinden Prof. Dr. Tanyel ÖZELÇİ ECERAL 16 Şubat 2019 tarihli İzmir Örneği ile Türkiye’de Değişen Yerleşme Örüntüsünün Yorumlanması (TÜBİTAK 1003-117K824,117K818, 117K825) Projesi’nin İzmir Çalıştayı’na katılmış, 2-4 Mayıs 2019 tarihleri arasında düzenlenen 19. Ulusal Bölge Bilimi ve Bölge Planlama Kongresi’nde bilim kurulu üyeliği yapmış, 16-18 Ekim 2019 tarihleri arasında düzenlenen IV. Uluslararası Kent Araştırmaları Kongresinde oturum başkanlığı yapmış, 13-14 Kasım 2019 tarihleri arasında Çevre ve Şehircilik Bakanlığı Mekânsal Planlama Genel Müdürlüğü tarafından düzenlenen Türkiye Mekânsal Strateji Planı’nın Hazırlanması Projesi 1. Etapı-Çalıştayı’na katılmıştır.

Doç. Dr. Burcu H. ÖZÜDURU, Doç. Dr. Sevinç Bahar YENİGÜL, 16-18 Ekim 2019 tarihleri arasında düzenlenen Kent Araştırmaları Enstitüsü, İdeal Kent Dergisi, TOBB ETÜ-TEPAV tarafından düzenlenen IV. Uluslararası Kent Araştırmaları Kongresinde oturum başkanlığı yapmıştır.

Doç. Dr. Leyla ALKAN GÖKLER 16-18 Ekim 2019 tarihleri arasında IV. International Urban Studies Congress (Economy and Urbanization) adlı kongrede, düzenleme kurulu üyeliği ve oturum başkanlığı yapmış, 8 Kasım Dünya Şehircilik Günü 43. Kolokyumu’nda (Planlama, Kavramlar ve Arayışlar) bilim kurulu üyeliği yapmıştır.

Prof. Dr. Nilgün GÖRER TAMER Peyzaj Mimarlığı Bölüm Başkanları konseyi (PEMKON) Akdeniz Üniversitesi Mimarlık Fakültesi Peyzaj Mimarlığı Bölümü ev sahipliğinde 7-9 Kasım 2019 tarihleri arasındaki “Yeşil Altyapı” temalı 3. konferansta bilim kurulu üyeliği yapmıştır.

Dünya Şehircilik Günü 43. Kolokyumu kapsamında düzenlenen Ankara’daki Planlama Okulları İlk Yıl Final Projesi Sergisi 7-9 Kasım 2019 tarihinde TED Üniversitesi’nde yapılmıştır. Etkinlikte CRP 1001 Planing Studio atölyelerinin ‘Komşuluk Ünitesi Tasarımı’ çalışmaları yer almıştır.

7-9 Kasım 2019 tarihinde TMMOB Şehir Plancıları Odası ve TED Üniversitesi Şehir ve Bölge Planlama Bölümü işbirliğinde düzenlenen 8 Kasım Dünya Şehircilik Günü “Planlama, Kavrayışlar, Arayışlar” temalı 43. Kolokyum’da Prof. Dr. Nilgün GÖRER TAMER, Prof. Dr. N. Aydan SAT, Prof. Dr. Çiğdem VAROL ÖZDEN, Doç. Dr. Burcu H. ÖZÜDURU oturum başkanlığı yapmışlardır.

T.C. Çevre ve Şehircilik Bakanlığı ile İTÜ Şehir ve Bölge Planlama Bölümü’nün hazırladığı 13-14 Kasım 2019 tarihlerinde Kızılcahamam’da düzenlenen Türkiye Mekânsal Strateji Planı Çalışma Grupları Toplantısı’na Prof. Dr. Özge Y. ERCOŞKUN Üniversite temsilcisi olarak katılmıştır.

2019 yılı içerisinde Şehir ve Bölge Planlama Bölümü’nün faaliyetleri aşağıda sunulmuştur.

Doç. Dr. Nevin GÜLTEKİN 18-20 Nisan 2019 tarihleri arasında düzenlenen 6. Uluslararası Din Bilimleri Sempozyumu’nda “Kültürel Bağlamıyla Kutsal Mirasın Mimari-Sembolik-Değerleri; Antakya Saint Pierre Kilisesi” başlıklı ve 18-21 Nisan 2019 tarihleri arasında düzenlenen 13. Uluslararası Avrasya Sosyal Bilimler Kongresi’nde de “İpek Yolu Üzerine Dünya Tarihi, Kültürel Miras Olarak Tebriz Bazaar” başlıklı sunumlarını yapmıştır.

Prof. Dr. Tanyel ÖZELÇİ ECERAL, Prof. Dr. Çiğdem VAROL ÖZDEN ve Prof. Dr. N. Aydan SAT 2-4 Mayıs 2019 tarihleri arasında Giresun’da düzenlenen “Türkiye’de Son Dönem Göç Olgusunda Farklılıklar” 19. Ulusal Bölge Bilimi ve Bölge Planlama Kongresi’nde sözlü sunum yapmışlardır.

Prof. Dr. Çiğdem VAROL ÖZDEN ve Prof. Dr. N. Aydan SAT, 10-12 Mayıs 2019 tarihinde Bükreş/Romanya’da düzenlenen 11th International Conference The Economies of the Balkan and the Eastern European Countries in the Changing World, EBEEC 2019’da “A

Core-Periphery Analysis of Ankara as to Socio-Economic Characteristics” başlıklı bildiriyi sunmuşlardır.

Doç. Dr. Nevin GÜLTEKİN 12-14 Nisan 2019 tarihinde 5. Uluslararası Kültür ve Medeniyet Kongresinde “Arkeolojik Mirasın Çağdaş Kente Kazandırılması: Antakya Müze Otel Örneği”, ve “ Kente Kimlik Kazandıran Kutsal Mimari Yapı(lar): Sivrihisar Ulu Camii” başlıklı sunumlarını yapmıştır.

Doç. Dr. Sevinç Bahar YENİGÜL 16-18 Ekim 2019 tarihleri arasında düzenlenen IV. Uluslararası Kent Araştırmaları Kongresinde Kırdan Kente Tarımsal İstihdamın Yeniden Örgütlenmesi başlıklı sunumunu yapmıştır.

Doç. Dr. Leyla ALKAN GÖKLER 16-18 Ekim 2019 tarihleri arasında düzenlenen IV. Uluslararası Kent Araştırmaları Kongresinde “Ankara’da Yükselen Çok Katlı Lüks Konut Projeleri Üzerine Bir Değerlendirme” başlıklı çalışmasını sunmuştur.

Araş. Gör. Dr. N. Oya MEMLÜK ÇOBANOĞLU 9-13 Temmuz 2019 tarihinde AESOP Annual Congress’de “From traditional neighborhoods to urban enclaves: an investigation on the residents’ perceptions of their residential territories” ve “Interplay between party politics and social cohesion: Metamorphosis of a historic park in Ankara” başlıklı sunumunu yapmıştır.

Prof. Dr. Tanyel ÖZELÇİ ECERAL 7-9 Kasım 2019 tarihlerinde TED Üniversitesi’nde düzenlenen 43. Dünya Şehircilik Günü Kolokyumu kapsamında “Kent Kır Arasındaki Fonksiyonel ve Mekânsal Bağlantıların Yeniden Şekillenmesi ve Planlama: İzmir Örneği” sunumunu yapmıştır.

20 Kasım 2019 tarihinde Bodrum ODTÜ Mezunlar Derneği tarafından düzenlenen “Kentsel Su Planlamasında Yeni Yaklaşımlar” konulu sunuma Prof.Dr. Nilgün GÖRER TAMER davetli konuşmacı olarak katılmıştır.

Ankara’da İz Bırakan Mimarlar-Tekeli-Sisa Panelinde Araş.Gör.Dr. N. Oya MEMLÜK ÇOBANOĞLU 27 Aralık 2019 tarihinde “Bir Kampüs - Semt ve Modernin İzleri: Sİ-TE Mimarlık Cebeci Yurt Kompleksi” sunumu yapmıştır.

Şehir ve Bölge Planlama Bölümü öğretim üyeleri aşağıdaki yayınları gerçekleştirmişlerdir:

Prof. Dr. Çiğdem VAROL ÖZDEN, Prof. Dr. N. Aydan SAT, Doç. Dr. Sevinç Bahar YENİGÜL ve Öğr. Gör. Dr. Aslı GÜREL ÜÇER’in, “Başkentin Meydanı Kızılay’ın Dönüşüm Öyküsü”, isimli kitapları Koç Üniversitesi Vekam Yayınları tarafından basılmıştır (ISBN: 978-605-9388-20-7).

Araş. Gör. Sezen SAVRAN ve Prof. Dr. N. Aydan SAT’ın, Ankara Araştırmaları Dergisi, 7(2) sayısında “Ankara’da Suriyeli Göçmenlerin Yer Seçimi Tercihlerinin İncelenmesi ve Bir Etnik Kentsel Adacık” başlıklı makaleleri yayınlanmıştır.

Şehir ve Bölge Planlama Bölümü öğretim üyeleri aşağıdaki ulusal ve uluslararası araştırma projelerinde yer almıştır:

Prof. Dr. Çiğdem VAROL ÖZDEN ve Doç. Dr. Bilge ARMATLI KÖROĞLU, Çevre ve Şehircilik Bakanlığı ve TÜBİTAK ortaklığında sürdürülen “Akıllı Kentler Ulusal Stratejisi” projesinde danışman olarak çalışmaktadırlar.

Prof.Dr. Metin ŞENBİL yürütücülüğündeki “İzmir Örneği ile Türkiye’de Değişen Yerleşme Örüntüsünün Yorumlanması” başlıklı Tübitak projesinde Doç.Dr. Tanyel ÖZELÇİ ECERAL araştırmacı olarak yer almaktadır. Toplam 19 katılımcısı bulunan proje, 2018 yılında başlamış olup 2021 yılında tamamlanacaktır.

Proje yürütücülüğünü Doç. Dr. Şule TÜDEŞ' in yaptığı "Yapılı Çevre Özelliklerinin Sosyal ve Çevresel Sürdürülebilirlik Üzerine Etkileri: Mersin Kent Merkeziyle, Pozcu ve Mezitli Alt Merkezlerinden Bulgular" başlıklı BAP kategorisindeki proje (2018-2019) tamamlanmıştır.

Dr. Öğr. Üyesi Hayri ULVİ'nin proje yöneticiliğini ve Arş. Gör. Büşra Hilal KUTLU'nun araştırmacılık yaptığı "Karaman Değle Ören Yeri Binbir Kilise Koruma Amaçlı Nazım İmar Planı ve Çevre Düzenleme Projesi" 2018 yılında başlamış ve halen devam etmektedir.

Prof. Dr. Özge Y. ERCOŞKUN, TÜBİTAK Bilgem-T.C. Çevre ve Şehircilik Bakanlığı CBS Genel Müdürlüğü, Kalkınma Bakanlığı ortaklığıyla yürütülen Türkiye Ulusal Coğrafi Bilgi Sistemi Altyapısının Kurulum Projesi'nde, (01.02.2019-07.11.2019) başuzman olarak görev almıştır (Proje kodu: 2018K090630).

Doç. Dr. Burcu H. ÖZÜDURU, 2020-2022 yılları arası planlanan ve henüz sözleşme aşamasında olan "Yaşam Çevrelerinin, Sağlık Göstergeleri ve Yaşam Kalitesi ile İlişkisi: Sağlıklı Kentler İçin Toplum Katılımlı Bir Model Önerisi" başlıklı TÜBİTAK 1003 Projesi SOBAG 218K368 proje yöneticiliği ve yürütücülüğü yapmaktadır.

Doç. Dr. Burcu H. ÖZÜDURU, 2020-2022 yılları arası planlanan ve henüz sözleşme aşamasında olan "Yüksek Eğitim ve İşkolları ile birlikte oluşan Türkiye Kentsel Peyzajını Anlamak" başlıklı TÜBİTAK 1001 Projesi SOBAG 119K766 Proje ekibinde araştırmacı olarak yer almaktadır.

Şehir ve Bölge Planlama Bölümü proje dersleri ve diğer uygulamalı dersler kapsamında aşağıdaki teknik geziler gerçekleştirilmiştir.

Prof. Dr. Çiğdem VAROL ÖZDEN, Prof. Dr. Aydan SAT, Doç. Dr. S. Bahar YENİGÜL, Öğr. Gör. Dr. Z. Aslı GÜREL ÜÇER, Öğr. Gör. Dr. Emrah SÖYLEMEZ, Öğr. Gör. Ertan GÖRAL ve Arş. Gör. Dr. K. Burcu YAVUZ'un proje ekibi olarak yer aldığı CRP 4008 Graduation Project (2. Şube) dersi kapsamında öğrenciler 4-8 Mart 2019 tarihlerinde Hatay'da araştırma inceleme teknik gezisi gerçekleştirmişlerdir.

Doç. Dr. Fatma ERDOĞANARAS, Prof. Dr. Metin ŞENBİL, Prof. Dr. Tanyel ÖZELÇİ ECERAL ve Arş. Gör. Sezen SAVRAN CRP 2004 Planning Studio IV (2. Şube) dersi kapsamında 6-8 Mart 2019 tarihleri arasında Kastamonu/Cide'de araştırma inceleme ve saha araştırması gerçekleştirmişlerdir.

Prof. Dr. Özge YALÇINER ERCOŞKUN'un yürütücülüğündeki CRP2004 Planning Studio 3 dersi kapsamında 9-11 Mart 2019 tarihlerinde İstanbul-Büyükdada'da 26 öğrenci, 6 öğretim elemanı ile birlikte saha araştırması yapılmıştır. Ayrıca ilk dönem nazım plan senaryo çalışmaları Büyükdada 2030 Vizyonu adı altında Adalar Belediyesi Salonu'nda sergilenmiştir.

CRP 1002 (1.Şube) Projesi dersi kapsamında yapılan "Komşuluk Ünitesi Tasarımı" çalışması için 26 Mart 2019 tarihinde Aydınlıkevler Türkîş Blokları, Emek İsrailvleri'ne teknik gezi düzenlenmiştir.

CRP 1002 (1.Şube) Projesi dersi kapsamında yapılan "Doğa ile Dost Komşuluk" ünitesi tasarımı çalışması için 9 Nisan 2019 tarihinde Sivrihisar Kenti'nde yerinde gözlem, inceleme ve araştırma çalışması, Pessinus Antik Kenti (Ballıhisar Köyü) yerinde gözlem ve inceleme gezisi yapılmıştır.

CRP 1002 (1.Şube) Planning Studio dersi kapsamında 9 Nisan 2019 tarihinde heykeltıraş Metin YURDANUR'un Sanat Atölyesi'ne teknik gezi gerçekleştirmiştir.

CRP 1002 (2.Şube) Projesi dersi kapsamında 27 Mart 2019 tarihinde Safranbolu'da yerinde gözlem, inceleme gezisi yapılmıştır.

9-11 Ekim 2019 tarihlerinde CRP2003 Planning Studio 2 dersi kapsamında İstanbul-Heybeliada'da 26 öğrenci, 5 öğretim elemanı ile birlikte saha araştırması yapılmıştır.

Doç. Dr. Fatma ERDOĞANARAS, Prof. Dr. Metin ŞENBİL, Prof. Dr. Tanyel ÖZELÇİ ECERAL ve Arş. Gör. Sezen Savran CRP 2003 Planning Studio III (2. Şube) dersi kapsamında 9-13 Ekim 2019 tarihleri arasında Karabük/Safranbolu'da araştırma inceleme ve saha araştırması gerçekleştirmişlerdir.

CRP 3005 Planning Studio 5 dersi 2. Şubesi, Kastamonu ilini çalışma alanı olarak belirlemiştir. 7 öğretim elemanı ve 28 öğrenci ile birlikte güz dönemi süresince yapılacak planlama çalışmaları için gerekli verileri elde etmek ve analizleri gerçekleştirmek için Kastamonu ilinde saha çalışması gerçekleştirmiştir.

CRP 3005 Planning Studio 5 dersi 1. şubesi 9-11 Ekim 2019 tarihlerinde Ankara ilini şehircilik projesi kapsamında çalışmışlardır.

Prof. Dr. Ebru V. ÖCALIR AKÜNAL, Doç. Dr. Bilge ARMATLI KÖROĞLU, Dr. Öğretim Üyesi Demet EROL, CRP 4007 Planning Studio dersi kapsamında öğrencilerle 9-11 Ekim 2019 tarihlerinde Tekirdağ ilinde araştırma inceleme çalışması gerçekleştirmişlerdir.

Endüstri Ürünleri Tasarımı Bölümü'nün faaliyetleri aşağıda sunulmuştur.

Prof. Dr. H. Güçlü YAVUZCAN'ın, 2019 yılı içerisinde 3 adet makalesi basılmış, 2 adet ödülü, 2 adet proje yöneticiliği ve 2 adet tamamlanmış yüksek lisans tez yöneticiliği bulunmaktadır.

- Endüstriyel Tasarım Ödülü, Gazi Üniversitesi, 2019.
- TÜBİTAK Uluslararası Bilimsel Yayınları Teşvik Ödülü (2019).
- Data Skills for International Development Careers (DataSkills). 2019-1-UK01-KA203-061973, AB Yükseköğretim Stratejik Ortaklıklar Projesi, Proje Yürütücüsü (2019 - devam ediyor).
- Digital Media for VET in SME's: Online Learning of Digital Media Competences for SMEs to empower workplace learning (DigiVET) 2019-1-UK01-KA202-061965, AB Mesleki Eğitim Stratejik Ortaklıklar Projesi, Proje Yürütücüsü (2019 - devam ediyor).

Prof. Dr. Aydın ŞIK'ın, 2019 yılı içerisinde 1 adet kitap bölümü, 5 adet makalesi, 1 adet bildirisi basılmış, 2 adet proje çalışması, 2 adet ödülü ve 2 adet tamamlanmış doktora tez yöneticiliği bulunmaktadır.

- Uluslararası Bilimsel Yayın Teşvik Ödülü, Yükseköğretim Kurulu Başkanlığı, 2019.
- Uluslararası Bilimsel Yayın Teşvik Ödülü, Gazi Üniversitesi, 2019.
- Eğitsel Oyuncak Tasarımında İşitsel ve Görsel İlişki, Aydın ŞIK, Cemil YAVUZ, Dilek AKBULUT, Armağan GÖKÇEARSLAN, Figen EREŞ, 2016-2019.
- Endüstride Kullanılan Malzemelerin Mekanik Özelliklerini Belirleme Yöntemlerinden Yorulma Dayanımı Makinası Tasarımı, Aydın ŞIK, Cemil YAVUZ, Ahmet ATAĞ, Veysel ÖZDEMİR, 2016-2019.

Prof. Dr. Abdullah TOĞAY'ın, 2019 yılı içerisinde 1 adet kitap bölümü, 7 adet bildirisi basılmış, 1 adet davetli konuşma faaliyeti, 1 adet endüstriyel tasarım tescili vardır.

- Design Week Turkey, Haliç Kongre Merkezi, 15 Ekim 2019.
- 2019 01415 Sayılı Endüstriyel Tasarım Tescili (04.03.2019)

Prof. Dr. Serkan GÜNEŞ, 2019 yılı içerisinde 4 adet makalesi basılmış, 1 adet çalıştay düzenlemiş, 1 adet davetli konuşma faaliyeti vardır.

- Kızılay Ürün Tasarım Çalıştayı, Kızılay/ Gazi Üniversitesi Tasarım Merkezi, Çalıştay Başkanı, Çamkoru, ANKARA, 30 Haziran-7 Temmuz 2019.
- Design Week Turkey, Haliç Kongre Merkezi, 15 Ekim 2019.

Doç. Dr. Dilek AKBULUT, 2019 yılı içerisinde 4 adet makalesi, 2 adet bildirisi basılmış, 1 adet proje çalışması bulunmaktadır.

➤ Eğitsel Oyuncak Tasarımında İşitsel ve Görsel İlişki, Aydın ŞIK, Cemil YAVUZ, Dilek AKBULUT, Armağan GÖKÇEARSLAN, Figen EREŞ, 2016-19.  
Doç. Dr. Alper ÇALGÜNER, 2019 yılı içerisinde 1 adet tamamlanmış YL tez yöneticiliği bulunmaktadır.

Arş. Gör. Dr. Cemil YAVUZ, 2019 yılı içerisinde 2 adet makalesi basılmış, 2 adet proje çalışması bulunmaktadır.

- Eğitsel Oyuncak Tasarımında İşitsel ve Görsel İlişki, Aydın ŞIK, Cemil YAVUZ, Dilek AKBULUT, Armağan GÖKÇEARSLAN, Figen EREŞ, 2016-19.
- Endüstride Kullanılan Malzemelerin Mekanik Özelliklerini Belirleme Yöntemlerinden Yorulma Dayanımı Makinası Tasarımı, Aydın ŞIK, Cemil YAVUZ, Ahmet ATAŞ, Veysel ÖZDEMİR, 2016-19

Arş. Gör. Hatice KESDİ, 2019 yılı içerisinde 1 adet ödülü bulunmakta, 1 adet bildirisi basılmıştır.

- 11. Ulusal Mobilya Tasarım Yarışması Mutfak ve Banyo Mobilyaları Akademisyen ve Profesyonel Kategorisi İhracatçı Birlikleri Büyük Ödülü Nimet Başar KESDİ & Hatice S. KESDİ.
- Transition from basic design to product design: A new practical basis, Dilek AKBULUT, Ebru GEDİK, Hatice Server KESDİ, Atakan BAŞ, DRSLearnXDesign, 2019.

Arş. Gör. Merve COŞKUN, 2019 yılı içerisinde 1 adet endüstriyel tasarım tescili vardır.

- 2019 01415 Sayılı Endüstriyel Tasarım Tescili (04.03.2019)

Arş. Gör. N. Hande KUTBAY, 2019 yılı içerisinde 1 adet makalesi basılmıştır.

Arş. Gör. Damla ŞAHİN, 2019 yılı içerisinde 1 adet makalesi basılmıştır.

Arş. Gör. M. Ferit AYDIN, 2019 yılı içerisinde 1 adet endüstriyel tasarım tescili vardır.

- 2019 01415 Sayılı Endüstriyel Tasarım Tescili (04.03.2019)

Arş. Gör. Ebru GEDİK, 2019 yılı içerisinde 1 adet bildirisi basılmış, 1 adet endüstriyel tasarım tescili vardır.

- 2019 01415 Sayılı Endüstriyel Tasarım Tescili (04.03.2019)

Arş. Gör. Saygın YÜCEKULE, 2019 yılı içerisinde tamamlanmış 1 adet YL tezi bulunmaktadır.

Arş. Gör. Atakan BAŞ, 2019 yılı içerisinde 1 adet bildirisi basılmıştır.

Transition from basic design to product design: A new practical basis, Dilek AKBULUT, Ebru GEDİK, Hatice Server KESDİ, Atakan BAŞ, DRSLearnXDesign, 2019.

### 1.1.1. Düzenlenen Bilimsel Toplantılar, Etkinlikler

BÖLÜM ADI	Sempozyum		Kongre		Konferans		Panel		Seminer		Diğer* Etkinlikler		Genel Toplam
	A	B	A	B	A	B	A	B	A	B	A	B	
Mimarlık									1		5	33	39
Ş.B.P			1								16		17
E.Ü.T.											12		12
Toplam			1						1		33	33	68

A: Ulusal, B: Uluslararası

\* Diğer Etkinlikler aşağıda da belirtilecektir.



Diğer Etkinlikler	SAYISI
Açık Oturum	
Söyleşi	1+9=10
Tiyatro	2
Konser	
Sergi ve Yarışma	2+3+8+2=18
Bilim Kurulları	5
Turnuva	
Teknik Gezi	13+4+3=20
Eğitim Semineri(Ders/Jüri)	1+1=2
Çalıştay/Workshop/Kollokyum/Yaz-Kış Okulu- editörlük v.b.	3+5+5+4+4= 21

### 1.1.2. Düzenlenen Bilimsel Toplantılara ve Etkinliklere Katılan Personel Sayısı

BÖLÜM ADI	Sempozyum		Kongre		Konferans		Panel		Seminer	
	A	B	A	B	A	B	A	B	A	B
Mimarlık			1	27					3	
Ş.B.P.			3	4		2	2			
E.Ü.T.			2	6		7	2			
<b>Toplam</b>			<b>6</b>	<b>37</b>		<b>9</b>	<b>4</b>		<b>3</b>	

A: Ulusal, B: Uluslararası

### 1.1.3. Bilimsel Yayın Sayıları

BÖLÜM ADI	Makale*		Bildiri*		Kitap
	A	B	A	B	
Mimarlık	46		83		6 kitap/kitapta bölüm
Ş.B.P	1		5	7	1 kitap/ 1 kitapta bölüm
E.Ü.T.	2	19	1	13	2 Kitap/kitapta bölüm
<b>Toplam</b>	<b>49</b>	<b>19</b>	<b>89</b>	<b>20</b>	<b>10</b>

A: Ulusal, B: Uluslararası

\* İndekslere Giren Hakemli Dergilerde

#### 1.1.4. Üniversiteler Arasında Yapılan İkili Anlaşmalar

ÜNİVERSİTE ADI	ANLAŞMANIN İÇERİĞİ
Girne Üniversitesi	Öğretim Elemanı görevlendirme
Yurt içinden 89 üniversite	Öğrenci değişimi, öğretim elemanı görevlendirme

Erasmus programı kapsamında yapılan ikili anlaşmalar:

- Bochum University of Applied Sciences (Almanya) (1)
- Gdansk University of Technology (Polonya)
- Silesian University of Technology (Polonya)
- University of Ljubljana (Slovenya)
- Politecnica di Milano (İtalya) (3)
- Sapienza University di Roma (İtalya) (4)
- West Pomeranian University of Technology Szczecin (Polonya) (2)
- Lodz University of Technology (Polonya)
- RheinMain University (Almanya)

#### 1.2. Proje Bilgileri

Bilimsel Araştırma Proje Sayısı					
PROJELER	2019				
	Önceki Yılda Devreden Proje	Yıl İçinde Eklenen Proje	Toplam	Yıl İçinde Tamamlanan Proje	Toplam Ödenek TL
<b>DÖNER SERMAYE</b>	0	16	16	16	198.670,00 TL
<b>TÜBİTAK</b>	1	2	3	1	1.085,500 TL
<b>A.B.</b>	2+1	0+0	2+1	0+0	67.091,00 euro+ 27.432,00 euro+ 34.000,00 euro
<b>BİLİMSEL ARAŞTIRMA PROJELERİ</b>	1+2	1	1+1+2	2	50.976,00 TL +8.309,00 TL +52.940,00 TL
<b>DİĞER(SANTEZ), (TEKNOPARK), (AR-GE)</b>	1	2+1	2+1	0	186.000,00 TL
<b>GENEL TOPLAM</b>	5	22	29	19	

## 2- Performans Sonuçları Tablosu

“Performans bilgileri

**GEÇİCİ MADDE 2 – (1) Kamu idareleri ilk performans programlarını hazırladıkları yıla kadar, faaliyet raporlarının performans bilgileri bölümünde sadece faaliyet ve projelere ilişkin bilgilere yer verirler.”**

Hükmü nedeniyle bu alan doldurulmayacaktır.

## 3- Performans Sonuçlarının Değerlendirilmesi

“Performans bilgileri

**GEÇİCİ MADDE 2 – (1) Kamu idareleri ilk performans programlarını hazırladıkları yıla kadar, faaliyet raporlarının performans bilgileri bölümünde sadece faaliyet ve projelere ilişkin bilgilere yer verirler.”**

Hükmü nedeniyle bu alan doldurulmayacaktır.

## 4- Performans Bilgi Sisteminin Değerlendirilmesi

“Performans bilgileri

**GEÇİCİ MADDE 2 – (1) Kamu idareleri ilk performans programlarını hazırladıkları yıla kadar, faaliyet raporlarının performans bilgileri bölümünde sadece faaliyet ve projelere ilişkin bilgilere yer verirler.”**

Hükmü nedeniyle bu alan doldurulmayacaktır.

## 5- Diğer Hususlar

“Performans bilgileri

**GEÇİCİ MADDE 2 – (1) Kamu idareleri ilk performans programlarını hazırladıkları yıla kadar, faaliyet raporlarının performans bilgileri bölümünde sadece faaliyet ve projelere ilişkin bilgilere yer verirler.”**

Hükmü nedeniyle bu alan doldurulmayacaktır.

## IV- KURUMSAL KABİLİYET ve KAPASİTENİN DEĞERLENDİRİLMESİ

### A- Üstünlükler

#### EĞİTİM-ÖĞRETİM

- Eğitim programımızın eşdeğerlilik ön koşullarına uyması ve süreç içerisinde güncellenmesi / revizyonu,
- Köklü bir eğitim geleneğinin varlığı,
- Eğitim ve öğretimde öğrenci odaklı olarak, AB mimarlık alanı normlarına yakınlaştırılması,
- Güçlü öğrenci-akademisyen iletişimi,
- Öğrencilere danışmanlık hizmetinin sağlanıyor olması,
- Fakülte bölümleri ile fakülte dışı bölümlerden ve kurumlardan disiplinler arası bilgi akışının sağlanıyor olması,
- Lisansüstü eğitimin (Y.Lisans) olması,
- Gelişmekte olan üniversiteler için de doktora eğitimi veriliyor olması (35. Madde),
- Uluslararası iletişim (Erasmus, Socrates, Leonardo ve diğer özel programlar),
- Eğitim düzeyi ve yetiştirilen meslek insanı kalitesi,
- Üniversite-bölüm bünyesinde kulüpler gibi oluşumlarının teşvik ediliyor olması,
- Fakülte bünyesinde yan ve çift dal eğitim imkânının bulunması,
- Genç kadronun pedagojik formasyon sahibi olması,
- Fakültenin ve her bir bölümün gelenekselleşen etkinliklerinin (sergi/seminer, konferans, vb.) olması.

## AKADEMİK KADRO

- Mevcut kadronun genç ve dinamik olması,
- Fakülte ve mezunlar arasındaki güçlü diyalog,
- Akademisyenlerin uzmanlık alanlarında çeşitlilik,
- Ulusal, uluslararası ilişkilerin güçlendirilme olanağı (Erasmus ve benzeri programlar),
- Büyük ölçekli projelerin planlanması, tasarımı ve fizibilitelerini yapabilecek yetkinlikte olmak.

## FİZİKSEL-TEKNİK ALTYAPI

- Farklı etkinliklere olanak sağlayan kapalı ve açık mekan bulunması.

### **B- Zayıflıklar**

## EĞİTİM-ÖĞRETİM

- Bazı öğretim üyelerinde pedagojik formasyon eksikliği,
- Öğrenci profilinin sosyo-kültürel yapısını güçlendirici program eksikliği,
- Lisansüstü ders seçeneklerinin yetersizliği,
- Öğretim elamanı başına düşen öğrenci sayısının fazlalığı,
- Sosyal destek hizmetlerinin yetersizliği,
- Fakülte bünyesindeki iki bölümün teknik nedenlerden dolayı kapatılması (İç Mimarlık- Çevre Tasarımı ve Peyzaj Mimarlığı),
- Meslek içi eğitime başlanamamış olması,
- Akademik ve idari kadro eksikliği,
- Yurt dışı bağlantılarının yeterli düzeyde kurulamamış olması,
- Uzaktan eğitim olanaklarının kullanılamaması.

## AKADEMİK KADRO

- Bazı bölümlerimizde öğretim üyesi eksikliği ve bunun kolay aşılamiyor olması,
- Akademik kadronun çeşitli nedenlerle planlama ve proje uygulama deneyiminin sınırlı oluşu,
- Ulusal ve uluslararası düzeyde araştırma projesi almadaki yetersizlik (fonlara bağlı olarak),
- Öğretim elemanı başına düşen öğrenci ve ders yüklerinin fazla oluşu,
- Bazı öğretim üyelerinin bir yabancı dilde sözlü ve yazılı iletişim güçlüğüünün bulunması,
- Henüz yurtdışı benzeri kurumlarla karşılıklı eğitim-öğretim ve değişimi bağlantılarının gerçekleştirilememiş olması,
- Akademik kadroların içten beslenmeyle (bölüm mezunlarından) büyümeye çalışması ve dışarıdan yeni elemanlarının kazanılamaması.

## FİZİKSEL-TEKNİK ALTYAPI

- Fakülte bünyesinde faal olan üç bölümün de ihtiyaçlarını karşılayabilecek boyutta binanın bulunmayışı/mevcut fakülte binasında yaşanan mekansal problemler,
- Eğitimde ve uygulamada kullanılacak, uygulama laboratuvarları, maket ve model atölyeleri, ahşap, metal vb. atölyelerin olmayışı,
- Eğitim başta olmak üzere grup çalışma, arşivleme vb. mekanlarımızın henüz bulunmaması,
- Öğretim elemanları ofislerinin sayısal azlığı.

S.NO	PERFORMANS GÖSTERGESİ	ÖLÇÜ BİRİMİ	2019 GERÇEKLEŞME
1	Öğrenciler İçin Düzenlenen Sosyal, Kültürel ve Sanatsal vb. Etkinlik Sayısı	Sayı	SPORTİF:3, SOSYAL:2, KÜLTÜREL:55, SANATSAL:2, TOPLAM=62
2	Üniversitemizde Kısmi Zamanlı İstihdam Edilen Öğrencilerin Sayısı	Sayı	
3	Öğrencilere Verilen Ödül Sayısı	Sayı	
4	Öğrenci Başına Düşen Derslik Alanı	Metrekare	
5	Öğrenci Başına Düşen Sosyal Etkinlik Alanı	Metrekare	
6	Öğrenci Başına Düşen Laboratuvar Alanı	Metrekare	
7	Kablosuz İnternet Erişimi Sunan Akademik Birim Sayısı	Sayı	
8	Akıllı Sınıf Sayısının Toplam Sınıf Sayısına Oranı	Oran	
9	Öğrenci Başına Düşen Laboratuvar Sayısı	Sayı	
10	Kütüphanelerin Kullanıma Açık Olduğu Haftalık Saatin Bir Hafta Saatine Oranı	Oran	
11	Elektronik Veri Tabanı Sayısı	Sayı	
12	Öğrenci Başına Düşen Kitap Sayısı	Oran	
13	Kütüphane Koleksiyonundaki Basılı ve Elektronik Yayın Sayısı	Sayı	
14	Kadrolu Akademik Personel Başına SCI-EXPANDED, SSCI, A&HCI İndekslerinde Taranan Dergilerde Yayımlanmış Tam Metin Gazi Üniversitesi Adresli Makalelerde Değerlendirme Yılı dahil Son 5 Yılda Yapılan Atıf Sayısı	Sayı	
15	Kadrolu Akademik Personel Tarafından İlgili Yılda Yayımlanan Tam Metin Yayın Sayısı (SCI-EXPANDED,SSCI ve A&HCI)/Kadrolu Akademik Personel Sayısı	Oran	
16	Kadrolu Akademik Personel Tarafından İlgili Yılda Yayımlanan Tam Metin Yayın Sayısı (ULAKBİM)/Kadrolu Akademik Personel Sayısı	Oran	
17	Öğretim Üyesi Başına Kazanılan Bilimsel ve Sanatsal Ödül Sayısı (Yayın Teşvik Ödülleri Dahil)	Sayı	
18	KOBİ, Sanayi Kuruluşları, Kamu Kurum ve Kuruluşları İle Ortak Yürütülen Proje Sayısı	Sayı	
19	Paydaşlarla Yürütülen Ar-Ge Projeleri Sayısı (TEKMER, San-Tez, Teknopark, Nanoteknoloji)	Sayı	
20	Uluslararası Öğrenci Değişim Programı İle Gelen Öğrencilerin Giden Öğrencilere Oranı	Oran	
21	Ulusal Değişim Programlarıyla Gelen Öğrenci Sayısı	Sayı	
22	Öğretim Üyesi Değişim Programlarıyla Giden Öğretim Üyesi Sayısı	Sayı	
23	Yurtdışı Üniversiteler ile Ortak Yürütülen Programlara Katılan Öğrenci Sayısı	Sayı	
24	Telefon ve İnternet Üzerinden Alınan Randevu Sayısının Toplam Tedavi Olan Hasta Sayısına Oranı	Oran	
25	Randevularla İlgili Yapılan Şikayet Sayısı	Sayı	
26	Taburcu Olan Hastaların Memnuniyet Oranı	Oran	
27	Hizmet İçi Eğitimden Geçen Çağrı Merkezi Personeli Sayısının, Çağrı Merkezi Toplam Personel Sayısına Oranı	Oran	
28	Hasta Başına Düşen Fiziki Alan	Metrekare	

## C-DEĞERLENDİRME

Mimarlık Fakültesi'nin maddi ve mekânsal kısıtlar hedeflerin henüz istenen düzeye gelmesine engel olmaktadır. Fakültenin bu anlamda desteklenmesi sürdürülebilir bir politikanın oluşabilmesi için gereklidir. Fakültenin stratejik hedefleri doğrultusunda eğitim olanaklarının nitelik ve nicelik olarak iyileştirilmesi gerekmektedir. Bilgi ağını güncel tutmak ve güçlendirmek adına gere

kli paylaşımlar yapılmakta ve fakültenin tüm bölümleri arasındaki iletişim ve etkileşim düzeyi artmaktadır. Bu iletişim düzeyi iç paydaşlar arasında sürdürülmektedir. Dış paydaşlar ile başlayan sürecin sonuçlarının izlenmesi için de gerekli olan adımlar atılmalıdır.

Akademik kadronun araştırma performansının yüksek olduğu yürütülen ulusal ve uluslararası projelerden, çalıştaylardan ve bilimsel kurullardan izlenmektedir. Bu çalışmalara genç ve dinamik akademisyen grubu ile öğrencileri (lisans ve lisans üstü) dahil etmek ve daha sistematik paylaşımlarda bulunmak birimin gelecekteki hedeflerindedir. Bu durum hem meslek alanlarındaki çeşitli kurum ve kuruluşlarla işbirliğini artıracak hem de mezunlarla ve mevcut öğrencilerle iletişimi ve işbirliğini güçlendirecektir. Araştırma ve geliştirme için gerekli mekânsal altyapı (laboratuvar, atölye vb.), donanım (ilgili yazılım, ekipman ve teknolojik altyapı) ve bütçe kısıtlılığının giderilmesi gerekmektedir.

Fakültemizin hem tasarım hem de planlama disiplinlerini barındırması kuramsal olduğu kadar uygulama alanında da güçlü ve çağdaş olmasını gerektirmektedir. Alanında yetkin ve topluma duyarlı bireylerin yetiştirilmesi Fakültemizin en temel toplumsal katkısıdır. Sürdürülmekte olan eğitim ve öğretim politikası, uluslararasılaşma hedefleri ve akademisyenlerin mesleki alandaki deneyimleri, projeleri, yayınları bunun kanıtıdır. Disiplinlerarası çalışmalar her yıl artmaktadır. Bu durum fakültenin toplumsal katkı faaliyetlerinin de artmasına neden olmaktadır. Ancak mekânsal niteliklerin düzeltilmesi, akademisyenlerin maddi olarak desteklenmesi ve bu konudaki çalışmaların medyada yeterince duyurulması ve paylaşılması gerekmektedir. Bu konuda yönetimin desteği artırılmalıdır.

Birim, insan kaynakları, mali kaynakları ile taşınır ve taşınmaz kaynaklarının tümünü etkin ve verimli kullandığını güvence altına almak üzere bir yönetim sistemine sahip olmaya çalışmaktadır. Ulusal ve uluslararası akademik tanınırlığın artması, yayınların ve akademik etkinliklerin yaygınlaşması ve daha katılımcı ortamların yaratılması ancak yönetim sisteminin tam olgun düzeyine erişmesi ile mümkün olacaktır.

## D- ÖNERİ VE TEDBİRLER

Hem akademik kadronun hem idari kadronun hem de öğrencilerin fakülteye karşı aidiyet duygularının gelişmesi ancak yaratıcılığı ve paylaşımı destekleyen sosyal ortamlarla mümkün olacaktır. Mekân kalitesinin iyileştirilmesi sadece eğitimin bir gereği olarak değil mimarlık, planlama ve tasarım disiplinlerinde öğrenci yetiştiren, mesleki alanda ürünler veren bir akademik kadronun çalışma ortamını benimsemesi, performansını yükseltmesi, kendisini güncellemesi ve hepsinden önemlisi yaratıcılığının artması için gereklidir. Mekân kalitesinin artması için yapılacak girişimlerde/projelerde fakültenin mezunlarının (paydaşlarının) ve fakültenin akademik kadrosunun görüşüne, bilgisine ve deneyimine başvurmak inşa edilmesi hedeflenen "aidiyet" duygusunun pekişmesini sağlayacaktır. Hepsinden önemlisi bu durumun Üniversitemizin yönetimi tarafından da benimsendiğinin ve desteklendiğinin bir kanıtı olacaktır.

## İÇ KONTROL GÜVENCE BEYANI

Harcama Yetkilisi olarak yetkim dâhilinde;

Bu raporda yer alan bilgilerin güvenilir, tam ve doğru olduğunu beyan ederim.

Bu raporda açıklanan faaliyetler için bütçe ile tahsis edilmiş kaynakların, planlanmış amaçlar doğrultusunda ve iyi mali yönetim ilkelerine uygun olarak kullanıldığını ve iç kontrol sisteminin işlemlerin yasallık ve düzenliliğine ilişkin yeterli güvenceyi sağladığımı bildiririm.

Bu güvence, üst yönetici olarak sahip olduğum bilgi ve değerlendirmeler, iç kontroller, iç denetçi raporları ile Sayıştay raporları gibi bilgim dahilindeki hususlara dayanmaktadır.

Burada raporlanmayan, idarenin menfaatlerine zarar veren herhangi bir husus hakkında bilgim olmadığını beyan ederim. (ANKARA - 25/01/2020 )

**Prof.Dr. C. Nakış KARAMAĞARALI**  
**DEKAN**