



T.C.
GAZİ ÜNİVERSİTESİ

SAĞLIK BİLİMLERİ FAKÜLTESİ FAALİYET RAPORU

Aralık 2023

İçindekiler

BİRİM/ÜST YÖNETİCİ SUNUŞU	3
I. GENEL BİLGİLER.....	4
1.1. MİSYON ve VİZYON	4
1.2. YETKİ, GÖREV ve SORUMLULUKLAR.....	4
1.3. BİRİME İLİŞKİN BİLGİLER	8
1.3.1. Fiziki Yapı.....	8
1.3.2. Teşkilat Yapısı.....	11
1.3.3. Teknoloji ve Bilişim Altyapısı	12
1.3.4. İnsan Kaynakları.....	13
1.3.5. Sunulan Hizmetler.....	16
1.3.6. Yönetim ve İç Kontrol Sistemi.....	20
II. AMAÇ ve HEDEFLER.....	20
2.1. TEMEL POLİTİKA ve ÖNCELİKLER	20
2.2. BİRİM STRATEJİK AMAÇ ve HEDEFLER	20
2.3. DİĞER HUSUSLAR.....	22
III. FAALİYETLERE İLİŞKİN BİLGİ ve DEĞERLENDİRMELER	22
3.1. MALİ BİLGİLER.....	22
3.1.1. Bütçe Uygulama Sonuçları.....	22
3.1.2. Mali Denetim Sonuçları	23
3.1.3. Diğer Hususlar.....	23
3.2. PERFORMANS BİLGİLERİ.....	23
3.2.1. Faaliyet ve Proje Bilgileri.....	23
3.2.2. Performans Programı Sonuçlarının Değerlendirilmesi	25
3.2.3. Birim Stratejik Plan Değerlendirme Tabloları	30
3.2.4. Gazi Üniversitesi Strateji Eylem Planı Faaliyetleri.....	63
3.2.5. Performans Bilgi Sisteminin Değerlendirilmesi.....	63
3.2.6. Diğer Hususlar.....	63
IV. KURUMSAL KABİLİYET ve KAPASİTENİN DEĞERLENDİRİLMESİ.....	64
4.1. ÜSTÜNLÜKLER.....	64
4.2. ZAYIFLIKLAR.....	64
4.3. DEĞERLENDİRME.....	64
V. ÖNERİ VE TEDBİRLER.....	65

BİRİM/ÜST YÖNETİCİ SUNUŞU

Gazi Üniversitesi Sağlık Bilimleri Fakültesi, Bakanlar Kurulunun 14.07.2008 tarih ve 2008/13928 sayılı kararı ile kurulmuş ve 2009 yılında ilk öğrencilerini alarak eğitim-öğretim hayatına başlamıştır. Fakültemiz 62 akademik, 21 idari personelin katkısı ile eğitim-öğretim, araştırma, danışmanlık ve idari hizmetleri vermektedir. Beslenme ve Diyetetik, Fizyoterapi ve Rehabilitasyon, Sosyal Hizmet ve Odyoloji Bölümlerinde eğitim vermekte olup Dil ve Konuşma Terapisi Bölümüne de öğrenci alınması planlanmaktadır. Fakültemizin eğitim verilen bölümlerinde toplam 1628 öğrenci bulunmaktadır.

Sağlık alanında disiplinler arası iş birliği ve ekip çalışmasını ilke edinmiş Fakültemiz çalışanları; toplumun sağlığını ve yaşam kalitesini yükseltebilmek amacıyla bilim ve teknolojiyi kullanan, araştırmacı, etik ve insani değerlere saygılı, meslek alanında gerekli bilgi ve beceriye sahip profesyonellerin ve eğitimcilerin yetiştirilmesini amaç edinmiştir. Fakültemiz, alanı ile ilgili özgün çalışmalar yapan, ulusal ve uluslararası çevrelerde tanınan, toplum sağlığı ile ilgili plan ve politikalar oluşturulmasında danışılan, saygın, Gazili olmanın ayrıcalığını taşıyan, lider bir fakülte olma yolunda hızla ilerlemektedir.

Prof. Dr. Bülent ELBASAN
DEKAN

I. GENEL BİLGİLER

1.1. MİSYON VE VİZYON

Misyon

Sağlık alanında disiplinler arası iş birliği ve ekip çalışması yapabilen, toplumun sağlığını ve yaşam kalitesini yükseltebilmek amacıyla bilim ve teknolojiyi kullanan, araştırmacı, etik ve insani değerlere saygılı, meslek alanında gerekli bilgi ve beceriye sahip profesyonelleri ve eğitimcileri yetiştirmeyi misyon edinmiştir.

Vizyon

Alanı ile ilgili özgün çalışmalar yapan, ulusal ve uluslararası çevrelerde tanınan, toplum sağlığı ile ilgili plan ve politikalar oluşturulmasında danışılan, saygın, Gazili olmanın ayrıcalığını taşıyan, lider bir fakülte olmayı vizyon edinmiştir.

1.2. YETKİ, GÖREV VE SORUMLULUKLAR

Fakültenin yönetim ve organizasyonu 2547 sayılı yasanın 16.maddesi hükümlerine göre belirlenmiştir. Yönetim organları Dekan, Fakülte Kurulu ve Fakülte Yönetim Kuruludur.

Dekan, üç yıl için Yükseköğretim Kurulu tarafından atanır. Süresi biten Dekan tekrar atanabilir. Dekan Fakültenin aylıklı öğretim üyeleri arasından üç yıl için atayacağı en çok iki yardımcısı bulunur. Yükseköğretim Kanununun 16. maddesinde de ifade edildiği gibi “Fakültenin organları, Dekan, Fakülte Kurulu ve Fakülte Yönetim Kuruludur.”

Sağlık Bilimleri Fakültesinde bu organlarda yer alan kişiler ve görevleri aşağıda belirtilmiştir.

FAKÜLTE YÖNETİMİ

Dekan	: Prof. Dr. Bülent ELBASAN
Dekan Yardımcısı	: Prof. Dr. Makbule GEZMEN KARADAĞ
Dekan Yardımcısı	: Doç. Dr. Duygu AĞAGÜNDÜZ
Fakülte Sekreteri	: Elif Tülün POYRAZ

Dekan

Fakültenin 5018 sayılı Kamu Mali Yönetimi ve Kontrol Kanunu'na göre birimin en üst yöneticisi ve harcama yetkilisidir.

Görev, yetki ve sorumlulukları:

1. Fakülte Akademik Kurulu, Fakülte Kurulu, Fakülte Yönetim Kurulu ve Fakülte Disiplin Kuruluna başkanlık etmek

2. Fakülte bölüm ve birimlerinin iş birliği ve uyum içinde çalışmasını sağlamak
3. Fakültenin misyon ve vizyonunu belirlemek; bunu tüm çalışanları ile paylaşmak, gerçekleşmesi için çalışanları motive etmek
4. Fakültenin genel işleyişi ve performansı ile ilgili bilgilerin (Stratejik plan, faaliyet raporu, denetim raporu vs) hazırlanarak ilgili birimlere iletilmesini sağlamak
5. Harcama yetkilisi olarak fakülte bütçesinin hazırlanarak verimli ve ekonomik kullanılmasını sağlamak
6. Fakültenin kadro ihtiyaçlarının belirlenerek idari ve akademik personel açısından güçlenmesini sağlamak
7. Fakültenin fiziki şartlarını iyileştirmek için gerekli önlemler almak
8. Fakülte personelini denetleme görevini yürütmek
9. Fakülte öğrenci kapasitesini belirlemek ve başarıyı artıracak önlemler almak
10. Fakültenin bilimsel araştırma ve yayın faaliyetlerinin yürütülmesi ve artırılması için gerekli çalışmaları yapmak
11. Fakültenin akademik ve idari personeli için ihtiyaç duyulan alanlarda kurs, seminer ve konferans gibi etkinlikler düzenleyerek Fakültenin sürekli öğrenen bir organizasyon haline gelmesi için çalışmak
12. ÖSYM ve Açık Öğretim Fakültesi ile ilgili faaliyetleri düzenlemek
13. Rektör tarafından kendisine verilen diğer görevleri yapmak

Dekan Yardımcıları

Dekan kendisine çalışmalarında yardımcı olmak üzere fakültenin aylıklı öğretim üyeleri arasından en çok iki kişiyi dekan yardımcısı olarak seçer.

Dekan yardımcıları, dekanca en çok üç yıl için atanır. Dekana, görevi başında olmadığı zaman yardımcılarında biri vekâlet eder.

Dekan yardımcıları, Dekanın teklifi ve Rektörlük Makamının onayı ile görevlendirilirler. İdari işlerden sorumlu dekan yardımcısının görevleri arasında;

1. Dekana, görevi başında olmadığı zamanlarda vekâlet etmek,
2. İlgili kanun ve yönetmeliklere uygun olarak birimdeki iş ve işlemlerin yürütülmesini sağlamak,
3. İdari ve akademik personel görevlendirme süreçlerini sağlamak,
4. Personelin yürüttüğü hizmetleri denetlemek,
5. Birimdeki binalarının kullanım ve onarım çalışmalarını koordine etmek,

6. Maaş tahakkuk, taşınır mal kayıt kontrol, satın alma, bütçe ve ödenek durumlarının takibini yapmak,
7. Ayniyat hizmetlerini denetlemek ve depoların düzenli tutulmasını sağlamak,
8. Fiziksel ve teknolojik altyapı kapasitesinin iyileştirilmesini ve Ar- ge çalışmalarını yürütülmesini sağlamak,
9. Birim kalite raporu ile stratejik planın hazırlanması yönünde gerekli çalışmaların yapılmasını sağlamak,
10. Fakülte web sayfasını düzenlenmesini ve güncel tutulmasını sağlamak,
11. Dekanın uygun göreceği diğer işleri yapmak bulunmaktadır.

Eğitim öğretimden sorumlu dekan yardımcısının görevleri arasında;

1. Dekana, görevi başında olmadığı zamanlarda vekâlet etmek
2. 2547 Sayılı Yüksek Öğretim Kanunu'na göre ve ilgili kanuna dayalı olarak hazırlanan yönetmelik, yönerge, usul ve esasları uygulamak,
3. Birim ve program eğitim komisyonu faaliyetlerini izlemek ve denetlemek,
4. Ders programı, dersliklerin dağıtımını, sınav programları ile ilgili çalışmaları planlamak, bu işler için oluşturulacak gruplara başkanlık etmek,
5. Bölüm Başkanlıklarınca çözüme kavuşturulamayan öğrenci sorunlarını çözüme kavuşturmak,
6. Öğrenci disiplin soruşturma dosyalarını ve süreçlerini takip etmek,
7. Yatay geçiş, dikey geçiş, sağlıkta lisans tamamlama vb. nedenlerle gelen öğrencilerin kayıt ve intibak işlemlerinin koordine etmek,
8. Öğrenci topluluklarının ve öğrencilerin düzenleyeceği her türlü etkinliği denetlemek,
9. Staj/Ders uygulaması ile ilgili yazışmaların denetlemek,
10. Eğitim-Öğretim ile ilgili kurullara girecek evrakları incelemek, öğrenci rapor/izin/kayıt dondurma ve ilgili işlemleri denetlemek,
11. Birim iç kontrol faaliyetlerini koordine etmek
12. Birimde risk değerlendirme ile ilgili çalışmaları yürütmek,
13. Dekanın uygun göreceği diğer işleri yapmak bulunmaktadır.

Fakülte Sekreteri

Fakülte sekreterinin görevleri 2547 sayılı kanunun 51/b maddesi hükümlerine göre belirlenmiştir. "Her fakültede, dekana bağlı ve fakülte yönetim örgütünün başında bir fakülte sekreteri, enstitü ve yüksekokullarda ise enstitü veya yüksekokul müdürüne bağlı enstitü veya yüksekokul sekreteri bulunur. Sekretere bağlı büro ve iç hizmet görevlerini yapmak üzere

gerekli görüldüğü takdirde, yeteri kadar müdür ve diğer görevliler çalıştırılır. Bunlar arasındaki iş bölümü dekanın veya müdürün onayından sonra uygulanmak üzere ilgili sekreterce yapılır”. Fakülte idari teşkilatının amiridir. İdari teşkilatın çalışmasından Dekana karşı sorumludur. Görevleri arasında;

1. Fakülte Kurulu, Fakülte Yönetim Kurulu, Fakülte Disiplin Kurulu gündemlerini hazırlamak ve raportörlük yapmak
2. Faaliyet raporu, iç denetim, stratejik plan hazırlama çalışmalarına katılmak, sonuçlarının takip edilerek zamanında ilgili birimlere ulaşmasını sağlamak
3. Fakültede özlük hakları, akademik ve idari personel alımı, süre uzatma, idari soruşturma gibi personel işlerinin koordinasyonunu ve yürütülmesini sağlamak
4. Kurum içi ve kurum dışından gelen evrakın havalesini yaparak kaydedilmesini, birim içi yönlendirilmesini sağlamak
5. Fakülte bünyesinde arşiv düzenini sağlamak ve geçmiş döneme ait her türlü evrakın arşiv yönetmelikleri doğrultusunda arşivlenmesini sağlamak
6. Fakülte için gerekli olan her türlü mal ve malzeme alımlarında yapılması gereken işlemlerin taşınır kayıt kontrol yetkilisi tarafından yapılmasını sağlamak
7. Gerçekleştirme görevlisi olarak mali işleri yürütmek
8. Çevre, temizlik, bakım ve onarım hizmetlerinin düzenli yürütülmesini sağlamak ve denetlemek
9. İdari personel ile ilgili kadro ihtiyaçlarını planlamak
10. Fakülte bütçesinin hazırlanmasını sağlamak
11. Yönetmelik ve kanun değişikliklerini takip ederek değişiklikler ile ilgili birimleri bilgilendirmek
12. Fakülteye gelen afişlerin Yönetimden izin alınmak kaydıyla ilan edilmesini sağlamak
13. Öğrenci belgesi, askerlik tecil belgesi, mecburi hizmet belgesi, görev belgesi, evrak sureti ve benzeri resmi evrakın onay ve tasdikini yapmak
14. İdari çalışmalar ve eğitim-öğretim faaliyetlerinde kullanılacak makine ve teçhizatı temin etmek
15. Fakülte tarafından düzenlenecek resmi açılış, tören ve öğrenci etkinliklerini organize etmek
16. Fakültenin güvenliği ile ilgili önlemleri almak, ilgililere bildirmek
17. Sivil savunma çalışmalarına katılmak, denetlemek
18. Personel arasında uyum, saygı ve işbirliğini tesis edecek önlemleri almak bulunmaktadır.

1.3. BİRİME İLİŞKİN BİLGİLER

1.3.1. Fiziki Yapı

1.3.1.1. Eğitim Alanları

Eğitim Alanı*	Kapasitesi 0–50	Kapasitesi 51–75	Kapasitesi 76–100	Kapasitesi 101–150	Kapasitesi 151–250	Kapasitesi 251–Üzeri
Amfi	-	-	-	-	-	-
Sınıf	1	2	6	4	1	-
Bilgisayar Lab.	1	-	-	-	-	-
Diğer Lab.	7	9	3	-	1	-
TOPLAM	9	11	9	4	2	-

* Adet olarak belirtilecektir.

Toplam Amfi Kapasitesi: 0 Kişi

Toplam Amfi Alanı: 0 m²

Toplam Sınıf Kapasitesi: 1431 Kişi

Toplam Sınıf Alanı: 1680 m²

Toplam Bilgisayar Laboratuvarı Kapasitesi: 40 Kişi

Toplam Bilgisayar Laboratuvar Alanı: 108 m²

Toplam Diğer Laboratuvar Kapasitesi: 1116 Kişi

Toplam Diğer Laboratuvar Alanı: 908 m²

1.3.1.2. Sosyal Alanlar

Kantinler ve Kafeteryalar

Kantin Sayısı: 1 Adet

Kantin Alanı: 12 m²

Kafeterya Sayısı: 0 Adet

Kafeterya Alanı: 0 m²

Toplam Kapasite: 50 Kişi

Toplantı – Konferans Salonları

Toplantı Salonu*				Konferans Salonu*			
Kapasite (Kişi)		Kapasite (Kişi)	Alan (m ²)	Kapasite (Kişi)		Kapasite (Kişi)	Alan (m ²)
0-50	51-Üzeri			0-50	51-Üzeri		
3	1	90	110	-	1	200	250

*Adet olarak belirtilecektir.

Spor Tesisleri

Kapalı Spor Tesisleri Sayısı: 0 Adet

Kapalı Spor Tesisleri Alanı: 0 m²

Açık Spor Tesisleri Sayısı: 0 Adet

Açık Spor Tesisleri Alanı: 0 m²

Misafirhaneler

Misafirhane Sayısı: 0 Adet

Misafirhane Kapasitesi: 0 Kişi

Eğitim ve Dinlenme Tesisleri

Eğitim ve Dinlenme Tesisleri Sayısı: 0 Adet

Eğitim ve Dinlenme Tesisleri Kapasitesi: 0 Kişi

Yemekhaneler

Türü	Sayı	Kapasite (kişi)	Alan (m ²)
Personel Yemekhanesi	1	48	40
Öğrenci Yemekhanesi	1	150	450
TOPLAM	2	198	490

Öğrenci Yurtları

	Yatak Sayısı 1	Yatak Sayısı 2	Yatak Sayısı 3 – 4	Yatak Sayısı 5 - Üzeri
Oda Sayısı	-	-	-	-
Alanı (m ²)	-	-	-	-

Lojmanlar

Lojman Sayısı: 0 Adet

Lojman Brüt Alanı: 0 m²

Dolu Lojman Sayısı: 0 Adet

Boş Lojman Sayısı: 0 Adet

Sinema Salonları

Sinema Salonu Sayısı: 0 Adet

Sinema Salonu Alanı: 0 m²

Sinema Salonu Kapasitesi: 0 Kişi

Öğrenci Kulüpleri

Birim	Topluluk Sayısı (Adet)	Üye Sayısı (Kişi)	Öğrenci Kulüpleri Alan (m ²)
Sağlık Bilimleri Fakültesi	-	-	-

*Fakültemizde öğrenci toplulukları mevcut olup Sağlık Kültür ve Spor Daire Başkanlığı'na bağlı olarak faaliyet göstermektedir.

Mezun Öğrenciler Derneği

Mezun Öğrenciler Derneği Sayısı: 0 Adet

Mezun Öğrenciler Derneği Alanı: 0 m²

Okul Öncesi ve İlköğretim Okulu Alanları

Anaokulu Sayısı: 0 Adet

Anaokulu Alanı: 0 m²

Anaokulu Kapasitesi: 0 Kişi

İlköğretim okulu Sayısı: 0 Adet

İlköğretim okulu Alanı: 0 m²

İlköğretim okulu Kapasitesi: 0 Kişi

1.3.1.3. Hizmet Alanları

Akademik Personel Hizmet Alanı			İdari Personel Hizmet Alanı					
Çalışma Odası			Çalışma Odası			Servis		
Toplam Sayı	Toplam m ²	Toplam Kullanan Kişi Sayısı	Toplam Sayı	Toplam m ²	Toplam Kullanan Kişi Sayısı	Toplam Sayı	Toplam m ²	Toplam Kullanan Kişi Sayısı
67	1196	62	14	220	21	-	-	-

1.3.1.4. Ambar, Arşiv ve Atölye Alanları

Ambar Alanları		Arşiv Alanları		Atölye	
Sayı (Adet)	Alan (m ²)	Sayı (Adet)	Alan (m ²)	Sayı (Adet)	Alan (m ²)
0	0	2	54	0	0

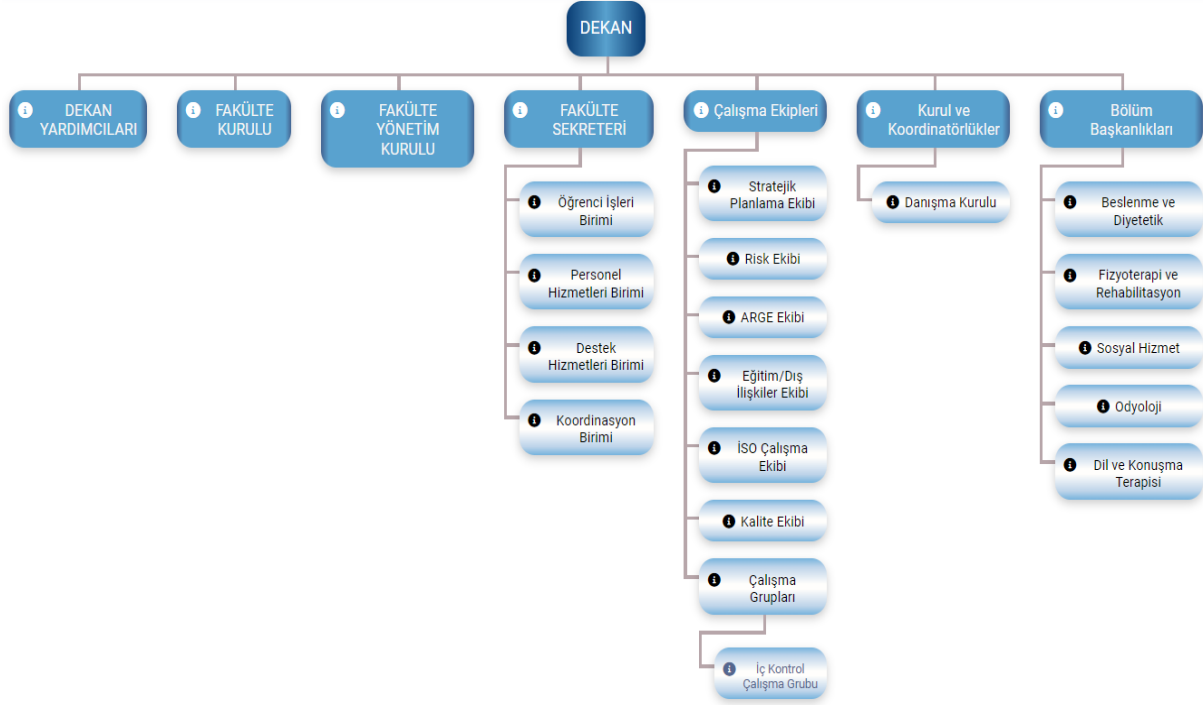
1.3.1.5. Hastane Alanları

	Sayı (Adet)	Alan (m ²)
Acil Servis	0	0
Yoğun Bakım	0	0
Ameliyathane	0	0
Klinik	0	0
Laboratuvar	0	0
Eczane	0	0
Radyoloji Alanı	0	0
Nükleer Tıp Alanı	0	0
Sterilizasyon Alanı	0	0
Mutfak	0	0
Çamaşırhane	0	0
Teknik Servis	0	0
Hastane Toplam Kapalı Alanı		0

1.3.2. Teşkilat Yapısı

Organizasyon Şeması

Fakültemiz kurumsal yapısını koruyarak işleyişin en iyi şekilde yapılmasını sağlayacak organizasyon yapısına sahiptir. Fakültemizin mevcut organizasyon şeması aşağıda verilmiştir (Şekil 1).



Şekil 1. Gazi Üniversitesi Sağlık Bilimleri Fakültesi Organizasyon Şeması (<https://sbf.gazi.edu.tr/organizasyon-semasi>)

1.3.3. Teknoloji ve Bilişim Altyapısı

Fakültemizde, üniversitemizin Bilgi İşlem Daire Başkanlığı aracılığı ile bilişim alanında ağırlıklı olarak internet yoluyla bilgiye ulaşmanın sağlanması, elektronik posta, web hizmetleri verilmektedir. Günümüz teknolojisine uygun sunucu güncelleştirmelerinin yapılarak çalışan personelimiz ve öğrencilerimizin bilgi/otomasyon sistemi de dahil olmak üzere tüm hizmetlerden faydalanması sağlanmaktadır.

Yazılımlar ve Bilgi Sistemleri

Bilgisayarlar

Masa Üstü Bilgisayar Sayısı: 128 Adet
Dizüstü/Taşınabilir Bilgisayar Sayısı: 20 Adet

Kütüphane Kaynakları

Fakültemize ait bir kütüphane bulunmamaktadır. Öğrencilerimiz Gazi Üniversitesi Kütüphanesi'nin sunduğu olanaklardan yararlanmaktadır.

Diğer Bilgi ve Teknolojik Kaynaklar

Cinsi	İdari Amaçlı (Adet)	Eğitim Amaçlı (Adet)	Araştırma Amaçlı (Adet)
Barkot yazıcı, okuyucu, optik okuyucu	4	-	-
Baskı makinesi	2	-	-
Episkop	-	-	-
Faks	-	-	-
Fotoğraf makinesi	-	-	-
Fotokopi makinesi	-	2	-
Kamera	-	-	-
Mikroskop	-	2	-
Projeksiyon	-	40	-
Slayt makinesi	-	-	-
Tarayıcı	11	-	-
Televizyon	6	1	-
Tepegöz	-	-	-
Yazıcı	50	16	-
3D Yazıcı	-	-	-
DVD	40	-	-
Hasta Karyolası	-	30	-
Kadın/Erkek Maket	-	57	-

1.3.4. İnsan Kaynakları

Gazi Üniversitesi Sağlık Bilimleri Fakültesi eğitimdeki kalitenin artırılması amacıyla akademik ve idari personelin niteliğinin sürekli iyileştirilmesine önem vermektedir.

Fakültemizde 62 akademik personel, 21 idari personel hizmet verilmekte olup, bu personelin unvanlarına ve hizmet sınıflarına göre dağılımları aşağıdaki tablolarda belirtildiği şekildedir.

1.3.4.1. Akademik Personel

Unvan	Kadroların Doluluk Oranına Göre			Kadroların İstihdam Şekline Göre	
	Dolu	Boş	Toplam	Tam Zamanlı	Yarı Zamanlı
Profesör	22	-	22	x	-
Doçent	7	-	7	x	-
Dr. Öğretim Üyesi	15	-	15	x	-
Öğretim Görevlisi	3	-	3	x	-
Araştırma Görevlisi	15	-	15	-	-
TOPLAM	62	-	62	x	-

Yabancı Uyruklu Akademik Personel

Unvan	Geldiđi Ülke	Çalıřtıđı Bölüm
Profesör	-	-
Doçent	-	-
Dr. Öğretim Üyesi	-	-
Öğretim Görevlisi	-	-
Arařtırma Görevlisi	-	-
TOPLAM	-	-

Diđer Üniversitelerde Görevlendirilen Akademik Personel

Unvan	Bađlı Olduđu Bölüm	Görevlendirildiđi Üniversite
Profesör	Fizyoterapi ve Rehabilitasyon Bölümü (4) Beslenme ve Diyetetik (4)	İstanbul Aydın Yüksek İhtisas Lokman Hekim Atılım İstinye İstanbul Kent
Doçent	Fizyoterapi ve Rehabilitasyon (1)	Lokman Hekim
Dr. Öğretim Üyesi	Odyoloji (1) Dil ve Konuşma Terapisi (3)	Ankara Yıldırım Beyazıt Hasan Kalyoncu Lokman Hekim Bařkent İstanbul Kent
Öğretim Görevlisi	Dil ve Konuşma Terapisi (1)	Lokman Hekim
Arařtırma Görevlisi	-	-
TOPLAM	14	9

Bařka Üniversitelerden Kurumda Görevlendirilen Akademik Personel

Unvan	Çalıřtıđı Bölüm	Geldiđi Üniversite
Profesör	Sosyal Hizmet (1)	Kırıkkale
Doçent	Sosyal Hizmet (1)	Kırıkkale
Dr. Öğretim Üyesi	Sosyal Hizmet (1) Beslenme ve Diyetetik (1)	Malatya Turgut Özal İstanbul Sađlık ve Teknik
Öğretim Görevlisi	-	-
Arařtırma Görevlisi	-	-
TOPLAM	4	3

Sözleşmeli Akademik Personel

Unvan	Sayı
Profesör	-
Doçent	-
Dr. Öğretim Üyesi	-
Öğretim Görevlisi	-
Araştırma Görevlisi	-
TOPLAM	-

Akademik Personelin Yaş İtibarıyla Dağılımı

	21-25 Yaş	26-30 Yaş	31-35 Yaş	36-40 Yaş	41-50 Yaş	51- Üzeri
Kişi Sayısı	3	10	14	11	16	8
Yüzde (%)	5	16	23	18	26	13

1.3.4.2. İdari Personel

	Kadroların Doluluk Oranına Göre		
	Dolu	Boş	Toplam
Genel İdari Hizmetler	14	-	14
Sağlık Hizmetleri Sınıfı	1	-	1
Teknik Hizmetleri Sınıfı	3	-	3
Eğitim ve Öğretim Hizmetleri sınıfı	-	-	-
Avukatlık Hizmetleri Sınıfı	-	-	-
Din Hizmetleri Sınıfı	-	-	-
Yardımcı Hizmetli	3	-	3
TOPLAM	21	-	21

İdari Personelin Eğitim Durumu

	İlköğretim	Lise	Ön Lisans	Lisans	Yüksek Lisans	Doktora
Kişi Sayısı	-	6	6	6	3	-
Yüzde (%)	-	29	29	29	14	-

İdari Personelin Hizmet Süreleri

	1-3 Yıl	4-6 Yıl	7-10 Yıl	11-15 Yıl	16-20 Yıl	21-Üzeri
Kişi Sayısı	-	2	5	5	1	8
Yüzde (%)	-	10	24	24	5	38

İdari Personelin Yaş İtibarıyla Dağılımı

	21-25 Yaş	26-30 Yaş	31-35 Yaş	36-40 Yaş	41-50 Yaş	51-Üzeri
Kişi Sayısı	-	1	2	3	8	7
Yüzde (%)	-	5	10	14	38	33

1.3.4.3. Sözleşmeli Personel ve İşçiler

Sözleşmeli İdari Personelin Hizmet Süreleri

	1-3 Yıl	4-6 Yıl	7-10 Yıl	11-15 Yıl	16-20 Yıl	21-Üzeri
Kişi Sayısı	-	-	-	-	-	-
Yüzde (%)	-	-	-	-	-	-

Sözleşmeli İdari Personelin Yaş Gruplarına Göre Dağılımı

	21-25 Yaş	26-30 Yaş	31-35 Yaş	36-40 Yaş	41-50 Yaş	51- Üzeri
Kişi Sayısı	-	-	-	-	-	-
Yüzde (%)	-	-	-	-	-	-

Sürekli İşçilerin Hizmet Süreleri

	1-3 Yıl	4-6 Yıl	7-10 Yıl	11-15 Yıl	16-20 Yıl	21-Üzeri
Kişi Sayısı	-	2	3	1	2	-
Yüzde (%)	-	25	38	13	25	-

Sürekli İşçilerin Yaş Gruplarına Göre Dağılımı

	20-25 Yaş	26-30 Yaş	31-35 Yaş	36-40 Yaş	41-50 Yaş	51- Üzeri
Kişi Sayısı	-	1	1	2	2	2
Yüzde (%)	-	13	13	25	25	25

1.3.5. Sunulan Hizmetler

1.3.5.1. Eğitim Hizmetleri

Ön Lisans ve Lisans Öğrenci Sayıları

Akademik Birim	Kadın	Erkek	Toplam
Bölümler			
Beslenme ve Diyetetik	509	46	555
Fizyoterapi ve Rehabilitasyon	422	166	588
Odyoloji	115	25	140
Sosyal Hizmet	292	53	345
TOPLAM	1338	290	1628

Yabancı Dil Hazırlık Sınıfında Öğrenim Gören Öğrenci Sayıları

Akademik Birim	Kadın	Erkek	Toplam
Fakülteler	-	-	-
Yüksekokullar	-	-	-
TOPLAM	-	-	-

Ön Lisans ve Lisans Yabancı Uyruklu Öğrenci Sayıları

Akademik Birim	Kadın	Erkek	Toplam
Bölümler			
Beslenme ve Diyetetik	18	1	19
Fizyoterapi ve Rehabilitasyon	24	18	42
Odyoloji	16	2	18
Sosyal Hizmet	10	3	13
TOPLAM	68	24	92

Ön Lisans ve Lisans Mezun Öğrenci Sayısı

Akademik Birim	Kadın	Erkek	Toplam
Bölümler			
Beslenme ve Diyetetik	98	2	100
Fizyoterapi ve Rehabilitasyon	87	12	99
Odyoloji	-	-	-
Sosyal Hizmet	56	9	65
TOPLAM	241	23	264

Yabancı Uyruklu Mezun Öğrenci Sayısı

Akademik Birim	Kadın	Erkek	Toplam
Bölümler	-	-	-
TOPLAM	-	-	-

Öğrenci Kontenjanları ve Kaydolan Öğrenci Sayıları (2022-2023)

Akademik Birim	Genel Kontenjan	Kayıt Yaptıran Öğrenci Sayısı
Bölümler		
Beslenme ve Diyetetik	96	96
Fizyoterapi ve Rehabilitasyon	106	105
Odyoloji	42	41
Sosyal hizmet	74	73
TOPLAM	318	315

Özel Yetenek Sınavı Kontenjan ve Yerleştirmeleri

Akademik Birim	Program	Genel Kontenjan	KKTC Uyruklu	Yabancı Uyruklu	Toplam Kontenjan	Yerleştirilen Öğrenci
-	-	-	-	-	-	-

Yatay Geçiş Yapan Öğrenci Sayısı

Akademik Birim	Gelen	Giden
Bölmeler		
Beslenme ve Diyetetik	20	-
Fizyoterapi ve Rehabilitasyon	6	-
Odyoloji	-	-
Sosyal Hizmet	5	-
TOPLAM	31	-

Dikey Geçiş Yapan Öğrenci Sayısı

Akademik Birim	2023 Yılı Kayıt Yaptıran Öğrenci Sayısı
Bölmeler	
Beslenme ve Diyetetik	22
Fizyoterapi ve Rehabilitasyon	26
Odyoloji	2
Sosyal Hizmet	18
TOPLAM	68

Disiplin Cezası Alan Öğrenci Sayısı

Akademik Birim	Uyarma	Kınama	Uzaklaştırma	Toplam
-	-	-	-	-
TOPLAM	-	-	-	-

Ayrılan Öğrenci Sayısı (Mezunlar Dahil)

Akademik Birim	Öğrenci Sayısı
Bölmeler	
Beslenme ve Diyetetik	134
Fizyoterapi ve Rehabilitasyon	135
Odyoloji	3
Sosyal Hizmet	71
TOPLAM	343

Lisansüstü Öğrenci Sayıları

Akademik Birim	Programı	Yüksek Lisans			Doktora	Sanatta Yeterlilik	Toplam
		Tezli	Tezsiz	Uzaktan			
Beslenme ve Diyetetik Bölümü	Beslenme ve Diyetetik	34	-	-	69	-	103
Fizyoterapi ve Rehabilitasyon Bölümü	Fizyoterapi ve Rehabilitasyon	48	-	-	72	-	120
Sosyal Hizmet Bölümü	Sosyal Hizmet	30	-	-	-	-	30
TOPLAM		112	-	-	141	-	253

Yabancı Uyruklu Lisansüstü Öğrenci Sayısı

Akademik Birim	Programı	Yüksek Lisans			Doktora	Sanatta Yeterlilik	Toplam
		Tezli	Tezsiz	Uzaktan			
Beslenme ve Diyetetik Bölümü	Beslenme ve Diyetetik	1	-	-	1	-	2
Fizyoterapi ve Rehabilitasyon Bölümü	Fizyoterapi ve Rehabilitasyon	13	-	-	1	-	14
Sosyal Hizmet Bölümü	Sosyal Hizmet	2	-	-	-	-	2
TOPLAM		16	-	-	2	-	18

Lisansüstü Mezun Sayısı

Akademik Birim	Programı	Yüksek Lisans			Doktora	Sanatta Yeterlilik	Toplam
		Tezli	Tezsiz	Uzaktan			
Beslenme ve Diyetetik Bölümü	Beslenme ve Diyetetik	2	-	-	13	-	15
Fizyoterapi ve Rehabilitasyon Bölümü	Fizyoterapi ve Rehabilitasyon	5	-	-	21	-	26
Sosyal Hizmet Bölümü	Sosyal Hizmet	2	-	-	-	-	2
TOPLAM		9	-	-	34	-	43

1.3.5.2. Sağlık Hizmetleri

	Yatak Sayısı	Hasta Sayısı	Tetkik Sayısı
Acil Servis Hizmetleri	-	-	-
Yoğun Bakım	-	-	-
Klinik	-	-	-
Ameliyat Sayısı	-	-	-
Poliklinik Hastası Sayısı	-	-	-
Laboratuvar Hizmetleri	-	-	-
Radyoloji Ünitesi Hizmetleri	-	-	-
Nükleer Tıp Bölümünde Verilen Hizmetler	-	-	-
Mediko Sosyal Poliklinik Hasta Sayısı	-	-	-

1.3.5.3. İdari Hizmetler

1.3.5.4. Diğer Hizmetler

1.3.6. Yönetim ve İç Kontrol Sistemi

Üniversitemizin Strateji Geliştirme Daire Başkanlığı tarafından yürütülen “Üniversitemiz İç Kontrol Eylem Planı” çalışmaları kapsamında Fakültemizde 2010 yılında gerekli komisyonlar kurulmuştur. Fakültemizde; İç Kontrol Program Çalışma Grubu, Eğitim Dış ilişkiler Alt Çalışma Grubu, Ar-Ge ve Alt Yapı Çalışma Grubu, Risk Alt Çalışma Grubu, Stratejik Plan Alt Çalışma Grubu, Kalite Alt Çalışma Grubu, Ölçme ve Değerlendirme Komisyonu belirlenmiş olup öğretim elemanları ve idari personel görev dağılımı yapılmıştır. Fakültemiz web sayfasında da bu kurul/komisyon/alt çalışma grubunda görevli personel isimleri ilan edilmiştir.

II. AMAÇ ve HEDEFLER

2.1. TEMEL POLİTİKA VE ÖNCELİKLER

Fakültemizin temel hedefi; çağının gerektirdiği bilgi ile donanmış, yüksek teknoloji ile donatılmış kurumlarda iş yeri eğitimi almış, insan sağlığı ve çevre bilincine sahip, etik kuralların bilincinde öğrenci yetiştirmek ve iş hayatına atılmalarını sağlamaktır. Ayrıca, öğretim elemanlarımızın akademik gelişimlerini sağlayabilmek amacıyla çeşitli ortamlar hazırlamak ve idari personelimizin bilgi, beceri ve tutumlarını geliştirecek eğitimleri vermektedir.

Stratejik plan hazırlanırken aşağıda sıralanan üst politika belgelerinin birim faaliyetleri ile ilgili kısımları dikkate alınmıştır.

- Cumhurbaşkanlığı Yıllık Programları
- Kalkınma Planları
- Yeni Ekonomi Programı (Orta Vadeli Program)
- Yükseköğretim Kurulu Başkanlığı Tarafından Hazırlanan “Türkiye’nin Yükseköğretim Stratejisi”
- Üniversitemiz Politikaları
- Üniversitemiz Stratejik Planı

2.2. BİRİM STRATEJİK AMAÇ VE HEDEFLER

Stratejik Amaçlar	Stratejik Hedefler
Stratejik Amaç-1 Eğitim-öğretim kalitesini artırmak, uluslararasılaşmayı ve akreditasyonu yaygınlaştırmak	Hedef-1 Fiziksel kapasitenin en az %10 iyileştirilmesi
	Hedef-2 Öğrenci kontenjanının en az %15 azaltılması
	Hedef-3 Uluslararası öğrenci ve öğretim elemanı hareketliliği değişim programlarının katılımın %100 arttırılması
	Hedef-4 Akredite edilmiş lisans programı sayısının %100 arttırılması
Stratejik Amaç-2 Araştırma Üniversitesi vizyonunu güçlendirecek nitelikli ve katma değeri yüksek araştırma geliştirme çalışmaları yürütmek	Hedef-1 Akademik çalışmaları ve eğitimi destekleyici laboratuvar araç/gereç ve diğer ekipmanların kullanımını ve sayısının en az %15 artırılması
	Hedef-2 Bilimsel yayına dönüşen bilimsel araştırmaların %20 artırılması
	Hedef-3 Sağlık Bilimleri Fakültesi Dergisi'nin ilgili alan indekslerince taranmasının sağlanması
	Hedef-4 Uluslararası/ulusal araştırma ve proje iş birliği sayısının %10 arttırılması
	Hedef-5 Kamu kurum, kuruluş ve sivil toplum örgütleriyle ortak araştırma ve sosyal sorumluluk projesi sayısının %10 artırılması
Stratejik Amaç-3 Sosyal sorumluluk bilincini ve hizmet kalitesini artırarak topluma katkı sağlamak	Hedef-1 Fakültemizde sunulan kurumsal ve bireysel sağlık danışmanlığı hizmetlerine başvuran danışan sayısının %20 arttırılması
	Hedef-2 Danışanların ve kurumsal paydaşların memnuniyet düzeyinin en az %20 oranında arttırılması
Stratejik Amaç-4 Ulusal ve uluslararası normlar çerçevesinde kurumsallaşmayı güçlendirmek	Hedef-1 Çalışan memnuniyetinin en az %70 oranında olması
	Hedef-2 Yaşam boyu öğrenme faaliyetleri %10 artırılması

2.3. DİĞER HUSUSLAR

III. FAALİYETLERE İLİŞKİN BİLGİ VE DEĞERLENDİRMELER

3.1. MALİ BİLGİLER

Üniversitemiz Katma Bütçesinden Fakültemize tahsis edilen kısım ilgili kanun ve yönetmeliklere uygun olarak harcanmıştır.

3.1.1. Bütçe Uygulama Sonuçları

Bütçe Giderleri

	2023 Bütçe Başlangıç Ödeneği (TL)	2023 Gerçekleşme Toplamı (TL)	Gerçekleşme Oranı (%)
Bütçe Giderleri Toplamı	40.619.000,00	40.590.146,05	99,92
01 - Personel Giderleri	33.839.000,00	33.838.344,53	99,99
02 - Sosyal Güvenlik Kurumlarına Devlet Primi Giderleri	4.231.000,00	4.230.011,66	99,97
03 - Mal ve Hizmet Alım Giderleri	2.511.000,00	2.508.789,86	99,02
05 - Cari Transferler			
06 - Sermaye Giderleri	452.158,69	452.158,69	100
Yolluklar	29.000,00	13.000,00	44,82

Bütçe Gelirleri

	2023 Bütçe Tahmini (TL)	2023 Gerçekleşme Toplamı (TL)	Gerçekleşme Oranı (%)
Bütçe Gelirleri Toplamı	-	-	-
02 - Vergi Dışı Gelirler	-	-	-
03 - Sermaye Gelirleri	-	820.700,00	100
04 - Alınan Bağış ve Yardımlar	-	-	-

Fakültemiz bölümlerinden 2023 yılı içinde akademik danışmanlık alan kişi sayısı ve döner sermayeye giren gelir miktarı aşağıdaki tabloda verilmiştir.

Akademik Danışmanlık Sayıları ve Gelir Miktarı

BÖLÜMLER	DANIŞAN SAYISI	GELİR MİKTARI (TL)
Fizyoterapi ve Rehabilitasyon	936	549.950,00
Beslenme ve Diyetetik	53	24.650,00
Odyoloji	156	62.200,00
Dil ve Konuşma Terapisi	474	183.900,00
Genel Toplam	1619	820.700,00

3.1.2. Mali Denetim Sonuçları

3.1.3. Diğer Hususlar

3.2. PERFORMANS BİLGİLERİ

3.2.1. Faaliyet ve Proje Bilgileri

3.2.1.1.Faaliyet Bilgileri

Düzenlenen Bilimsel Toplantılar, Etkinlikler

Bölüm Adı	Sempozyum		Kongre		Konferans		Panel		Seminer		Diğer*		Genel Toplam
	A	B	A	B	A	B	A	B	A	B	A	B	
Beslenme ve Diyetetik	2	6	2	6	2	10	2	-	2	-	-	-	32
Sosyal Hizmet	1	-	1	-	-	-	-	-	-	-	-	-	2
Dil ve Konuşma Terapisi	-	-	-	-	-	-	-	-	-	-	4	-	4
Odyoloji	3	-	-	1	-	-	-	-	-	-	1	-	5
Fizyoterapi ve Rehabilitasyon	3	2	3	1	3	-	5	-	-	-	-	-	17
Toplam	9	8	6	8	5	10	7	-	2	-	5	-	60

A: Ulusal, B: Uluslararası

*Diğer etkinlikler aşağıda belirtilecektir.

Diğer Etkinlikler	Sayı
Açık Oturum	-
Söyleşi	18
Tiyatro	-
Konser	-
Sergi	-
Turnuva	-
Teknik Gezi	3
Eğitim Semineri	10
Hizmet İçi Eğitim Programı	2
Diğer	2

Düzenlenen Bilimsel Toplantılara ve Etkinliklere Katılan Personel Sayısı

BÖLÜM ADI	Sempozyum		Kongre		Konferans		Panel		Seminer	
	A	B	A	B	A	B	A	B	A	B
Beslenme ve Diyetetik	1	1	2	2	1	1	1	-	1	-
Sosyal Hizmet	1	-	2	-	-	-	-	-	-	-
Dil ve Konuşma Terapisi	10	2	3	6	-	-	2	-	21	1
Odyoloji	16	-	14	9	-	-	-	-	3	1
Fizyoterapi ve Rehabilitasyon	6	-	23	16	7	-	4	-	-	-
Toplam	34	3	44	33	8	1	7	-	25	2

A: Ulusal, B: Uluslararası

Bilimsel Yayın Sayıları

Bölüm Adı	Makale*		Bildiri*		Kitap
	A	B	A	B	
Beslenme ve Diyetetik	5	55	5	20	3
Sosyal Hizmet	2	5	3	2	9
Dil ve Konuşma Terapisi	1	4	1	2	1
Odyoloji	3	11	7	5	-
Fizyoterapi ve Rehabilitasyon	13	62	8	15	42
Toplam	24	137	24	44	55

A: Ulusal, B: Uluslararası

* İndekslere Giren Hakemli Dergilerde

Üniversiteler Arasında Yapılan İkili Anlaşmalar

Üniversite Adı	Anlaşmanın İçeriği
Polonya, Calisia University	Erasmus
Slovakya, Slovak Medical University	Erasmus
Estonya, Tartu Health Care College	Erasmus
Hindistan, Maharishi Markandeshwar (Deemed to be University)	Erasmus
Brezilya, Universidade Paulista - UNIP	Erasmus
Zambiya, University of Zambia	Erasmus
Kosova, Universum College	Erasmus
Portekiz, Piage Institute	Erasmus
İspanya, Universidad Autónoma de Madrid	Erasmus
Yunanistan, University of Aegean (Panepistimo Aigaiou)	Erasmus

Hellenic Mediterranean University	Erasmus
Bulgaristan, University of Ruse Angel Kanchev	Erasmus
Litvanya, Panevezys University of Applied Sciences (Panevizio Kolegija)	Erasmus
Universitatea de Medicină și Farmacie “Iuliu Hatieganu” Cluj-Napoca	Erasmus
Klaipeda State University of Applied Sciences	Erasmus

3.2.1.2. Proje Bilgileri

Bilimsel Araştırma Proje Sayısı						
Projeler	2023					
	Önceki Yıldan Devreden Proje	Yıl İçinde Eklenen Proje	Toplam	Yıl İçinde Tamamlanan Proje	Toplam Ödenek (TL)	Toplam Harcama (TL)
SBB	-	-	-	-	-	-
TÜBİTAK	5	29	29	-	4.518.550	38.500
AB	2	-	-	-	1.598.737,60	804.090
Bilimsel Araştırma Projeleri	7	20	27	4	2.787.074	3.337.461
Diğer	-	3	-	1	3.200.100	200.100
TOPLAM	14	52	56	5	12.104.461,60	4.380.151

Türk lirası olmayan proje bütçeleri güncel kurdan hesaplanmıştır (12.01.2024).

3.2.2. Performans Programı Sonuçlarının Değerlendirilmesi

Performans Göstergesi	Ölçü Birimi	2023 Yılı Sonu İtibarıyla Gerçekleşme	Sorumlu Birim
Araştırma Altyapısı Projesi Tamamlanma Oranı			
Cumhurbaşkanlığı Strateji ve Bütçe Başkanlığı Destekli projelerin harcama tutarı	TL		Bilimsel Araştırma Projeleri Koordinasyon Birimi
Cumhurbaşkanlığı Strateji ve Bütçe Başkanlığı Destekli projelerin ödenek tutarı	TL		Strateji Geliştirme Daire Başkanlığı
Ar-Ge'ye Harcanan Bütçenin Toplam Bütçeye Oranı			
Ar-Ge projeleri toplam tutarı	TL		Proje Koordinasyon Uygulama ve Araştırma Merkezi Müdürlüğü Döner Sermaye İşletme Müdürlüğü Gazi Teknoloji Transfer Ofisi AŞ Bilimsel Araştırma Projeleri Koordinasyon Birimi
Toplam Bütçe Gideri	TL		Strateji Geliştirme Daire Başkanlığı

Döner Sermaye Gideri	TL		Döner Sermaye İşletme Müdürlüğü
Performans Göstergesi	Ölçü Birimi	2023 Yılı Sonu İtibarıyla Gerçekleşme	Sorumlu Birim
Ar-Ge sonucu ortaya çıkan ürünlere ilişkin alınan patent sayısı	Sayı		Teknoloji Transfer Ofisi
Ar-Ge sonucu ticarileştirilen ürün sayısı	Sayı	0	Akademik Birimler Gazi Teknopark AŞ Gazi Teknoloji Transfer Ofisi AŞ
Araştırma merkezleri gelir miktarı	TL		Döner Sermaye İşletme Müdürlüğü
Araştırma merkezlerinin sanayi ile yaptığı proje sayısı	Sayı		Döner Sermaye İşletme Müdürlüğü
BAP kapsamında desteklenen araştırma projeleri sayısı	Sayı		Bilimsel Araştırma Projeleri Birimi
Öğretim Elemanı Başına Düşen Ar-Ge Proje Sayısı			
Toplam Ar-Ge projesi sayısı	Sayı		-Proje Koordinasyon Uygulama ve Araştırma Merkezi Müdürlüğü - Döner Sermaye İşletme Müdürlüğü - Teknoloji Transfer Ofisi - Bilimsel Araştırma Projeleri Birimi
Toplam öğretim elemanı sayısı	Sayı		Personel Daire Başkanlığı
Patent, faydalı model ve endüstriyel tasarım başvuru sayısı	Sayı		Gazi Teknoloji Transfer Ofisi AŞ
Ulusal ve uluslararası kuruluşlar tarafından desteklenen Ar-Ge projesi sayısı	Sayı		Proje Koordinasyon Uygulama ve Araştırma Merkezi Müdürlüğü Döner Sermaye İşletme Müdürlüğü Gazi Teknoloji Transfer Ofisi AŞ Bilimsel Araştırma Projeleri Koordinasyon Birimi

Uluslararası endekslerde yer alan bilimsel yayın sayısı	Sayı		Kütüphane ve Dokümantasyon Daire Başkanlığı
Performans Göstergesi	Ölçü Birimi	2023 Yılı Sonu İtibarıyla Gerçekleşme	Sorumlu Birim
Dezavantajlı gruplara yönelik sosyal entegrasyon ve kapsayıcılığa ilişkin yapılan faaliyet sayısı	Sayı		Sosyal İşler ve Toplumsal Katkı Kurum Koordinatörlüğü
Eğitim programlarına başvuran kişi sayısı	Sayı		BELTEK GAZİSEM TÖMER Personel Daire Başkanlığı
Mezunlara yönelik gerçekleştirilen faaliyet sayısı	Sayı	9	Akademik Birimler Sosyal İşler ve Toplumsal Katkı Koordinatörlüğü
Sürekli Eğitim Merkezi (SEM) ve Dil Merkezi (DİLMER) tarafından mesleki eğitime yönelik verilen sertifika sayısı	Sayı		GAZİSEM TÖMER
Tamamlanan sosyal sorumluluk projeleri sayısı	Sayı		Sosyal İşler ve Toplumsal Katkı Kurum Koordinatörlüğü
Üniversitenin çevrecilik alanlarında aldığı ödül sayısı	Sayı		Sosyal İşler ve Toplumsal Katkı Kurum Koordinatörlüğü
Ameliyat sayısı	Sayı		Gazi Üniversitesi Sağlık Uygulama ve Araştırma Hastanesi (Gazi Hastanesi) Dış Hekimliği Fakültesi
Üniversite hastaneleri nitelikli yatak oranı	Oran		Gazi Üniversitesi Sağlık Uygulama ve Araştırma Hastanesi (Gazi Hastanesi) Dış Hekimliği Fakültesi
Üniversite hastaneleri yatak doluluk oranı	Oran		Gazi Üniversitesi Sağlık Uygulama ve Araştırma Hastanesi (Gazi Hastanesi)
Yatan hasta sayısı	Sayı		Gazi Üniversitesi Sağlık Uygulama ve

			Araştırma Hastanesi (Gazi Hastanesi) Diş Hekimliği Fakültesi
Performans Göstergesi	Ölçü Birimi	2023 Yılı Sonu İtibarıyla Gerçekleşme	Sorumlu Birim
SCI, SCI-Expanded, SSCI ve AHCI Kapsamındaki Dergilerde Öğretim Elemanı Başına Düşen Yayın Sayısı			
SCI, SCI-Expanded, SSCI ve AHCI kapsamındaki dergilerde yayınlanan tam metin yayın sayısı	Sayı		Kütüphane ve Dokümantasyon Daire Başkanlığı
Toplam öğretim elemanı sayısı	Sayı		Personel Daire Başkanlığı
Araştırma bursundan yararlanan öğrenci sayısı	Sayı		Eğitim-Öğretim Kurum Koordinatörlüğü
YÖK tarafından öncelikli alanlarında sağlanan burslardan yararlanan doktora öğrenci sayısı	Sayı		Eğitim-Öğretim Kurum Koordinatörlüğü
YÖK tarafından sağlanan yurt dışında yabancı dil yeterliliklerinin artırılmasına yönelik burslardan yararlanan sayısı	Sayı		Eğitim-Öğretim Kurum Koordinatörlüğü
Yükseköğretim Kurulu, Türkiye Bilimler Akademisi ve TÜBİTAK bilim, teşvik ve sanat ödülleri sayısı	Sayı		Kurumsal Veri Yönetimi Koordinatörlüğü
Doktora eğitimini tamamlayanların sayısı	Sayı		Öğrenci İşleri Daire Başkanlığı
Eğitim bilimleri kontenjan doluluk oranı	Oran		Öğrenci İşleri Daire Başkanlığı
Eğitimin program süresinde bitirilme oranı	Oran		Öğrenci İşleri Daire Başkanlığı
Fen bilimleri kontenjan doluluk oranı	Oran		Öğrenci İşleri Daire Başkanlığı
Kütüphanede bulunan basılı ve elektronik kaynak sayısı	Sayı		Kütüphane ve Dokümantasyon Daire Başkanlığı
Kütüphanede bulunan öğrenci başına düşen basılı ve elektronik kaynak sayısı	Sayı		Kütüphane ve Dokümantasyon Daire Başkanlığı
Kütüphaneden yararlanan kişi sayısı	Sayı		Kütüphane ve Dokümantasyon Daire Başkanlığı
Lisansüstü öğrencilerin toplam öğrenciler içindeki payı	Oran		Öğrenci İşleri Daire Başkanlığı
Öğrenci başına düşen eğitim alanı			
Toplam eğitim alanı	m ²		Yapı İşleri ve Teknik Daire Başkanlığı
Toplam öğrenci sayısı	Sayı		Öğrenci İşleri Daire Başkanlığı
Öğrenci başına düşen kapalı alan			

Toplam kapalı alan	m ²		Yapı İşleri ve Teknik Daire Başkanlığı
Toplam öğrenci sayısı	Sayı		Öğrenci İşleri Daire Başkanlığı
Performans Göstergesi	Ölçü Birimi	2023 Yılı Sonu İtibarıyla Gerçekleşme	Sorumlu Birim
Öğrenci değişim programlarından yararlanan öğrencilerin oranı			
Değişim programlarından yararlanan toplam öğrenci sayısı	Sayı		Uluslararası İlişkiler Kurum Koordinatörlüğü
Toplam öğrenci sayısı	Sayı		Öğrenci İşleri Daire Başkanlığı
Öğretim üyesi başına düşen öğrenci sayısı			
Toplam öğretim elemanı sayısı	Sayı		Personel Daire Başkanlığı
Toplam öğrenci sayısı	Sayı		Öğrenci İşleri Daire Başkanlığı
Sağlık bilimleri kontenjan doluluk oranı	Oran		Öğrenci İşleri Daire Başkanlığı
Sosyal bilimler kontenjan doluluk oranı	Oran		Öğrenci İşleri Daire Başkanlığı
Teknokent veya Teknoloji Transfer Ofisi (TTO) projelerine katılan öğrenci sayısı	Sayı		Gazi Teknopark AŞ Gazi Teknoloji Transfer Ofisi AŞ
Uluslararası kuruluşlarla ortak uygulanan eğitim programı sayısı	Sayı		Öğrenci İşleri Daire Başkanlığı
Yabancı dilde eğitim veren program sayısı	Sayı		Öğrenci İşleri Daire Başkanlığı
Yabancı uyruklu akademisyen sayısı	Sayı		Personel Daire Başkanlığı
Yabancı uyruklu öğrenci sayısı	Sayı		Öğrenci İşleri Daire Başkanlığı
Yan dal ve çift ana dal programından mezun olanların toplam mezun sayısına oranı	Oran		Öğrenci İşleri Daire Başkanlığı
Barınma hizmetlerinden yararlanan öğrenci sayısı	Sayı		Sağlık, Kültür ve Spor Daire Başkanlığı
Beslenme hizmetlerinden yararlanan öğrenci sayısı	Sayı		Sağlık, Kültür ve Spor Daire Başkanlığı
Öğrenci başına düşen sosyal donatı alanı			
Toplam sosyal donatı alanı	m ²		Yapı İşleri ve Teknik Daire Başkanlığı
Toplam öğrenci sayısı	Sayı		Öğrenci İşleri Daire Başkanlığı
Öğrenci kulüp ve topluluk sayısı	Sayı		Sağlık, Kültür ve Spor Daire Başkanlığı
Sosyal, kültürel ve sportif faaliyet sayısı	Sayı		Sağlık, Kültür ve Spor Daire Başkanlığı
Yükseköğretimde öğrenci başına barınma harcaması	TL		Sağlık, Kültür ve Spor Daire Başkanlığı

Yükseköğretimde öğrenci başına beslenme harcaması	TL		Strateji Geliştirme Daire Başkanlığı
Yükseköğretimde öğrenci yaşamından memnuniyet oranı	Oran		Kalite Komisyonu

3.2.3. Birim Stratejik Plan Değerlendirme Tabloları

Birim 2019-2023 Dönemi Stratejik Planında yer alan birim performans göstergelerinin gerçekleştirmelerine ilişkin verilere yer vermelidir. T.C. Cumhurbaşkanlığı Strateji ve Bütçe Başkanlığı tarafından yayınlanan Üniversiteler İçin Stratejik Planlama Rehberinin “İzleme ve Değerlendirme” başlığında yer alan açıklamalar doğrultusunda hazırlanan ve aşağıda örneği sunulan stratejik plan değerlendirme tablolarına birim faaliyet raporlarında yer verilir. Birimin Stratejik Planında yer alan her bir hedef kartına ilişkin ayrı değerlendirme tablosu hazırlanmalıdır.

Hedef Kartı 1.1

HEDEF KARTI 1								
Amaç 1	Eğitim ve öğretim faaliyetlerinin kalitesi arttırılacaktır							
Hedef (1.1)	Fiziksel kapasitenin en az %10 iyileştirilmesi							
Sorumlu Birim	Dekanlık							
İş birliği yapılacak Birimler	Bölüm başkanlıkları, Yapı İşleri ve Teknik Daire Başkanlığı, Strateji ve Geliştirme Daire Başkanlığı							
Performans göstergeleri	Hedefe etkisi	2019	2020	2021	2022	2023	İzleme sıklığı	Raporlama sıklığı
PG.1.1.1.150 ve üstü kişilik teorik ve uygulama derslik/laboratuvar kullanım kapasitesini iyileştirmek	%30	-	1	2	3	4	1yıl	1 yıl
PG.1.1.2. Eğitim materyalinin kullanımını ile ilgili her yıl yapılan seminer sayısı	%15	-	1	2	3	4	1yıl	1yıl
PG.1.1.3. Dersliklere yeni ses sistemi kurulması	%15	-	3	4	5	6	1yıl	1yıl
PG.1.1.4. Her sınıftaki teknolojik gereçlerin bakım, onarım ve kontrol sayısı	%10	-	12	13	14	15	6 ay	6 ay
PG.1.1.5. Öğretim elemanı sayısının oda sayısına oranı	%15	-	0,37	1	2	3	1yıl	1yıl
PG.1.1.6. Eğitim araç gereç ve materyal ile öğrencilerin temel gereksinim alanlarının (tuvalet, kantin, yemekhane, sosyal alan) sayısı	%15	-	10	11	12	13	1yıl	1yıl
Riskler	<ul style="list-style-type: none">• Raporların gecikmesi• Ödenek yetersizliği• Mevcut fiziki koşulların kapasite artırımına uygun olmayışı• Teknik personel yetersizliği							

Stratejiler	<ul style="list-style-type: none">• Strateji 1.1.1. Araç-gereçler için yıllık bakım-onarım planlarının oluşturulması• Strateji 1.1.2. Eğitim araç gereç ve materyallerinin sayısının artırılması, kullanımı ve korunması konusunda önlemlerin alınması• Strateji 1.1.3. Dersliklerdeki ses ve görüntü sistemlerinin sayısının artırılması ve dönem başlarında ses ve görüntü sistemlerinin kontrolünün sağlanması• Strateji 1.1.4. Öğretim elemanlarının bireysel çalışma alanları olan oda sayısını artırılması
Maliyet Tahmini	<ul style="list-style-type: none">• 600.000,00 TL
Tespitler	<ul style="list-style-type: none">• Fiziksel koşulların yetersiz olması sebebiyle derslik ve laboratuvar sayıları, öğretim elemanı başına düşen oda sayısı yetersiz olmakla birlikte değiştirilemeyecek durumlardır.
İhtiyaçlar	<ul style="list-style-type: none">• Rektörlük ve yapı işleri ve teknik daire başkanlığı ile yazışmalar• Her dönem başında yapılacak eğitim seminerleri için takvim oluşturulması• Eğitim araç gereç ve materyallerinin alınıp kurulması için yazışmaların yapılması• Eğitim araç gereç ve materyallerinin haftalık kontrolü için kontrol listesi oluşturulması

Hedef Kartı 1.1 Performansı

A1	Eđitim ve öğretim faaliyetlerinin kalitesi arttırılacaktır
H1.1	Fiziksel kapasitenin en az %10 iyileştirilmesi
Amacın İlgili Olduđu Üniversite Stratejik Plan Amacı	Amaç (1) Eđitim-öđretim kalitesini arttırmak, uluslararasılaşmayı ve akreditasyonu yaygınlaştırmak
H1.1 Performansı	%60

Performans Göstergesi	Hedefe Etkisi (%)	Plan Dönemi Başlangıç Deđeri* (A)	Deđerlendirme Dönemindeki Yılsonu Hedeflenen Deđer (B)	Deđerlendirme Dönemindeki Gerçekleşme Deđer (C)	Performans (%) (C-A)/(B-A)
PG1.1.1: 150 ve üstü kişilik teorik ve uygulama derslik/laboratuvar kullanım kapasitesini iyileştirmek	%30	1	1,1	2	30
PG1.1.2: Eđitim materyalinin kullanımını ile ilgili her yıl yapılan seminer sayısı	%15	1	1,1	0	0
PG1.1.3: Dersliklere yeni ses sistemi kurulması	%15	3	3,3	1	0
PG1.1.4: Her sınıftaki teknolojik gereçlerin bakım, onarım ve kontrol sayısı	%10	12	13,2	12	0
PG1.1.5: Öğretim elemanı sayısının oda sayısına oranı	%15	0,37	0,4	2.26	15
PG1.1.6: Eđitim araç gereç ve materyal ile öğrencilerin temel	%15	10	11	30	15

gereksinim alanlarının (tuvalet, kantin, yemekhane, sosyal alan) sayısı					
Hedefe İlişkin Değerlendirmeler**					
<ul style="list-style-type: none">• Fiziksel koşulların yetersiz olması sebebiyle derslik ve laboratuvar sayıları, öğretim elemanı başına düşen oda sayısı yetersiz olmakla birlikte değiştirilemeyecek durumlardır.• Laboratuvarlarda kullanılan ekipman ve cihazlar teknik bakımdan geçirilmiş ve eksikleri giderilmiştir.• Eğitim materyalinin kullanımı ile ilgili birimizce yapılan bir seminer bulunmamasıyla birlikte üniversitemiz bünyesinde düzenlenen seminerlere katılım sağlanmıştır.• Eğitimini tamamlayarak ayrılan akademik personel sebebi ile kişi başına düşen oda sayısında nispeten bir artış görülmüştür.• Proje ve bağış temelli araç gereç alımı ile eğitim araç gereçlerinin sayısı artırılmaya çalışılmıştır.					

Hedef Kartı 1.2

HEDEF KARTI 2								
Amaç 1	Eğitim ve öğretim faaliyetlerinin kalitesi arttırılacaktır							
Hedef (1.2)	Öğrenci kontenjanının en az %15 azaltılması							
Sorumlu Birim	Dekanlık, Bölüm başkanlıkları, Eğitim komisyonları,							
İş birliği yapılacak Birimler	Rektörlük, YÖK							
Performans göstergeleri	Hedefe etkisi	2019	2020	2021	2022	2023	İzleme sıklığı	Raporlama sıklığı
PG.1.2.1. Danışman başına düşen lisans ve lisansüstü öğrenci sayısı	% 75	Lisans: 30,6 Lisansüstü: 10,3	Lisans: 36,5 Lisansüstü: 12,7	Lisans: 36,75 Lisansüstü: 11,1	Lisans:40 Lisansüstü: 12	Lisans:40 Lisansüstü: 12	1yıl	1 yıl
PG.1.2.2. Yatay, dikey geçiş ve lisans tamamlama ile kayıtlı öğrenci sayısı	% 25	122	211	223	Mevcut fiziki koşullar nedeniyle mümkünse hiç alınmaması veya alınan öğrenci sayısının toplamda 10'u geçmemesi hedeflenmektedir.	Mevcut fiziki koşullar nedeniyle mümkünse hiç alınmaması veya alınan öğrenci sayısının toplamda 10'u geçmemesi hedeflenmektedir.	1yıl	1yıl
Riskler	• Öğretim üyesi azlığı nedeniyle oranların yüksek çıkması							
Stratejiler	• Strateji 1.2.1. Bölümlerin fiziki ve akademik personel olanakları doğrultusunda alınabilecek öğrenci kontenjanının ilgili kurumlarla görüşmeler yapılarak belirlenmesi • Strateji 1.2.2. Yatay, dikey geçiş ve lisans tamamlama öğrenci kontenjanlarının ilgili kurumlarla görüşülerek sınırlandırılması							
Maliyet Tahmini	• Maliyet tahmini yapılamamaktadır.							
Tespitler	• Eğitim-öğretim faaliyetlerinin kalitesinin arttırılması adına lisans öğrenci kontenjanlarımızın azaltılmasına yönelik Yüksek Öğretim Kurulu (YÖK)'na konu hakkında yazı yazılmıştır. Bunun yanı sıra özellikle lisans tamamlama ve yatay geçiş öğrencilerine ilişkin düzenleme yapma gerekliliği olduğu tarafımızda tespit edilmiştir. Bu							

	<p>konuda sorumlu birimler tarafından iyileştirme faaliyetlerinin yapılması gerektiği düşünülmektedir.</p> <ul style="list-style-type: none">• Lisansüstü öğrenci sayımız ise üniversitemizin araştırma üniversitesi olması nedeniyle beklentiler dahilinde artmıştır. Bu konuda bir azaltma hedefimiz bulunmamaktadır.
İhtiyaçlar	<ul style="list-style-type: none">• Kurum içi ve dışı yazışmalar için verilen sürenin yeterli olması

Hedef Kartı 1.2 Performansı

A1	Eđitim ve öğretim faaliyetlerinin kalitesi arttırılacaktır				
H1.2	Öđrenci kontenjanının en az %15 azaltılması				
Amacın İlgili Olduđu Üniversite Stratejik Plan Amacı	Amaç (1) Eđitim-öđretim kalitesini arttırmak, uluslararasılaşmayı ve akreditasyonu yaygınlaştırmak				
H1.1 Performansı	%25				
Performans Göstergesi	Hedefe Etkisi (%)	Plan Dönemi Başlangıç Deđeri* (A)	Deđerlendirme Dönemindeki Yılsonu Hedeflenen Deđer (B)	Deđerlendirme Dönemindeki Gerçekleşme Deđer (C)	Performans (%) (C-A)/(B-A)
PG1.2.1: Danışman başına düşen lisans ve Lisansüstü öğrenci sayısı	%75	49,2	41,82	52,6	0
PG1.2.2: Yatay, dikey geçiş ve lisans tamamlama ile kayıtlı öğrenci sayısı	%25	211	179,3	36	25
Hedefe İlişkin Deđerlendirmeler**					
<ul style="list-style-type: none">Eđitim-öđretim faaliyetlerinin kalitesinin arttırılması için lisans öğrenci kontenjanlarımızın azaltılmasına yönelik Yüksek Öđretim Kurulu (YÖK)'na konu hakkında yazı yazılmıştır. Bunun yanı sıra özellikle lisans tamamlama ve yatay geçiş öğrencilerine ilişkin düzenleme yapma gerekliliđi olduđu tarafımızdan tespit edilmiştir. Bu konuda sorumlu birimler tarafından iyileştirme faaliyetlerinin yapılması gerektiđi düşünölmektedir.Lisansüstü öğrenci sayımız ise üniversitemizin araştırma üniversitesi olması nedeniyle beklentiler dahilinde artmıştır. Bu konuda bir azaltma hedefimiz bulunmamaktadır.					

Hedef Kartı 1.3

HEDEF KARTI 3								
Amaç 1	Eğitim ve öğretim faaliyetlerinin kalitesi arttırılacaktır							
Hedef (1.3)	Uluslararası öğrenci ve öğretim elemanı hareketliliği değişim programlarına katılımın %100 arttırılması							
Sorumlu Birim	Bölüm başkanlıkları, Erasmus/Mevlana/Farabi bölüm koordinatörlüğü							
İşbirliği yapılacak Birimler	Erasmus/Mevlana/Farabi fakülte ve üniversite koordinatörlükleri							
Performans göstergeleri	Hedefe etkisi	2019	2020	2021	2022	2023	İzleme sıklığı	Raporlama sıklığı
PG.1.3.1. Anlaşma yapılan kurum sayısı	% 40	2	9	22	5	5	1yıl	1 yıl
PG.1.3.2. Koordinatörlüklerin ilgili öğrenciler ile yaptığı bilgilendirme toplantıları sayısı	% 50	1	1	3	1	1	1yıl	1yıl
PG.1.3.3. Fakülte akademik birim sorumlusunun bölüm koordinatörleriyle yaptığı toplantıların sayısı	%10	-	1	2	2	2	1 yıl	1 yıl
Riskler	<ul style="list-style-type: none">Ödenek yetersizliği nedeniyle yurtdışı çıkışların azalması ve programların öğrenci-personel kontenjanının azalması ve ulusal ajans tarafından sağlanan hibenin yetersizliğiAnlaşma yapılan üniversiteler ile müfredat uyumsuzluğuPandemi şartlarının devam etmesi							
Stratejiler	<ul style="list-style-type: none">Strateji 1.3.1. Anlaşma yapılan kurumların sayısının arttırılmasıStrateji 1.3.2. Katılımı teşvik etmek için koordinatörlüklerin dönem başlarında bilgilendirme toplantısı yapmasıStrateji 1.3.3. Fakülte koordinatörleri ve bölüm koordinatörlerinin koordinasyonunun sağlanması ve fakülte bazında anlaşmaların imzalanması							
Maliyet Tahmini	<ul style="list-style-type: none">(1.200 Euro*kişi sayısı)							
Tespitler	<ul style="list-style-type: none">Ödenek yetersizliği nedeniyle yurtdışı çıkışların azalması ve programların öğrenci-personel kontenjanının az olması ve ulusal ajans tarafından sağlanan hibe miktarının yetersiz olması							

	<ul style="list-style-type: none">• Anlaşma yapılan üniversiteler ile müfredatın uyumlu olmaması
İhtiyaçlar	<ul style="list-style-type: none">• Bilgilendirme toplantıları için dönem başında takvim oluşturulması ve her toplantının raporlandırılması• Uluslararası toplantı ve görevlendirmelerde Fakültenin tanıtımının gerçekleştirilmesi

Hedef Kartı 1.3. Performansı

A1	Eğitim ve öğretim faaliyetlerinin kalitesi arttırılacaktır
H1.3	Uluslararası öğrenci ve öğretim elemanı hareketliliği değişim programlarının katılımın %100 arttırılması
Amacın İlgili Olduğu Üniversite Stratejik Plan Amacı	Amaç (1) Eğitim-öğretim kalitesini arttırmak, uluslararasılaşmayı ve akreditasyonu yaygınlaştırmak.
H1.1 Performansı	%13,2

Performans Göstergesi	Hedefe Etkisi (%)	Plan Dönemi Başlangıç Değeri* (A)	Değerlendirme Dönemindeki Yılsonu Hedeflenen Değer (B)	Değerlendirme Dönemindeki Gerçekleşme Değeri (C)	Performans (%) (C-A)/(B-A)
PG1.3.1: Anlaşma yapılan kurum sayısı	%40	9	18	12	13,2
PG1.3.2: Koordinatörlüklerin ilgili öğrenciler ile yaptığı bilgilendirme toplantıları sayısı	%50	1	2	1	0
PG1.3.3: Fakülte akademik birim sorumlusunun bölüm koordinatörleriyle yaptığı toplantıların sayısı	%10	1	2	0	0

Hedefe İlişkin Değerlendirmeler**

- İkili anlaşma sayıları arttırılmıştır.
- Koordinatörlükler hem birim bazında hem de rektörlük kanalıyla eğitim faaliyetlerini sürdürmüştür.

Hedef Kartı 1.4

HEDEF KARTI 4								
Amaç 1	Eğitim ve öğretim faaliyetlerinin kalitesi arttırılacaktır							
Hedef (1.4)	Akredite edilmiş lisans programı sayısının %100 arttırılması							
Sorumlu Birim	Bölüm başkanlıkları, kalite komisyonları							
İşbirliği yapılacak Birimler	Dekanlık, fakülte kalite komisyonu, ulusal/uluslararası akreditasyon kuruluşları							
Performans göstergeleri	Hedefe etkisi	2019	2020	2021	2022	2023	İzleme sıklığı	Raporlama sıklığı
PG.1.4.1. Akreditasyon kurumuna başvurmuş bölüm sayısı	% 50	-	2	3	1	1	1yıl	1 yıl
PG.1.4.2. Akredite olmuş bölüm sayısı	% 50	-	2	3	1	1	1yıl	1yıl
Riskler	<ul style="list-style-type: none">Akredite olan bölümlerin (Fizyoterapi ve Rehabilitasyon, Beslenme ve Diyetetik) sertifikalarının devamlılığının sağlanmasıAkreditasyon için başvuru yapacak olan bölümlerin (Sosyal Hizmet, Odyoloji ve Dil Konuşma Terapisi) öğretim elemanı, yeterli fiziki şartların ve altyapının eksikliğiÖdenek yetersizliği							
Stratejiler	<ul style="list-style-type: none">Strateji 1.4.1. Başvuru yapmış bölümlerin süreci hızlandırılmasıStrateji 1.4.2. Başvurmamış bölümlerde komisyonların kurulması ve ön çalışmaların hızlandırılması							
Maliyet Tahmini	<ul style="list-style-type: none">İlk kez değerlendirmesi yapılacak programların veya akreditasyonu olan programların genellikle beş yılda bir yapılan değerlendirmesi: 25.000 TL + KDVDaha önce yapılan genel değerlendirmesi sonucunda 2 yıl süreli akreditasyon verilmiş olan programların değerlendirmesi: 21.000 TL + KDV							
Tespitler	<ul style="list-style-type: none">Akredite olmuş bölümlerin akreditasyon süresinin sonunda güncelleme müracetlerinin ve yeni başvuracak bölümlerin başvurularının desteklenmesi							
İhtiyaçlar	<ul style="list-style-type: none">Akademik personele verilecek akreditasyon süreci ile ilgili bilgilendirme eğitimi							

Hedef Kartı 1.4 Performansı

A1	Eđitim ve öğretim faaliyetlerinin kalitesi arttırılacaktır				
H1.4	Akredite edilmiş lisans programı sayısının %100 arttırılması				
Amacın İlgili Olduđu Üniversite Stratejik Plan Amacı	Amaç (1) Eđitim-öđretim kalitesini arttırmak, uluslararasılaşmayı ve akreditasyonu yaygınlaştırmak.				
H1.1 Performansı	%0				
Performans Göstergesi	Hedefe Etkisi (%)	Plan Dönemi Başlangıç Deđeri* (A)	Deđerlendirme Dönemindeki Yılsonu Hedeflenen Deđer (B)	Deđerlendirme Dönemindeki Gerçekleşme Deđer (C)	Performans (%) (C-A)/(B-A)
PG1.4.1: Akreditasyon kurumuna başvurmuş bölüm sayısı	%50	2	4	0	0
PG1.4.2: Akredite olmuş bölüm sayısı	%50	2	4	0	0
Hedefe İlişkin Deđerlendirmeler**					
<ul style="list-style-type: none">Fakültemiz Fizyoterapi ve Rehabilitasyon, Beslenme ve Diyetetik bölümleri de akreditasyonlarını korumuştur.Akreditasyona yeni başvuru yapacak programların çalışma ve planlama süreçleri devam etmektedir.					

Tablo 48. Hedef Kartı 2.1

HEDEF KARTI 5								
Amaç 2	Nitelikli ve katma değeri yüksek bilimsel araştırma-geliştirme çalışmalarını arttırılacaktır							
Hedef (2.1)	Akademik çalışmaları ve eğitimi destekleyici laboratuvarında bulunan araç/gereç ve diğer ekipmanların kullanımını ve sayısının en az %15 artırılması							
Sorumlu Birim	Bölüm başkanlıkları ve bölümün ilgili komisyonları							
İş birliği yapılacak Birimler	Fakülte ayniyat birimi							
Performans göstergeleri	Hedefe etkisi	2019	2020	2021	2022	2023	İzleme sıklığı	Raporlama sıklığı
PG.2.1.1. Bölgümlere yeni eklenen araç/gereç ve diğer ekipmanların sayısı	% 75	-	11	17	18	19	1yıl	1 yıl
PG.2.1.2. Bölgümlerdeki araç/gereç ve diğer ekipmanların kullanımı ile ilgili verilen eğitimler	% 25	1	1	-	1	1	1yıl	1yıl
Riskler	<ul style="list-style-type: none">• Ödenek ve altyapı yetersizliğı• Teknik ve idari personel yetersizliğı							
Stratejiler	<ul style="list-style-type: none">• Strateji 2.1.1. Araştırmacıların kullanabilecekleri ekipman, kaynak, olanaklar konusunda bilgilendirme/eğitim yapılması							
Maliyet Tahmini	<ul style="list-style-type: none">• 550.000,000 TL							
Tespitler	<ul style="list-style-type: none">• Ödenek ve teknik personel yetersizliğinden dolayı ve bakım-onarım faaliyetlerinin zamanında yapılmaması eğitim faaliyetlerini aksatmaktadır.• Ödenek yetersizliğı nedeniyle yeni ekipman alımı sağlanamamaktadır.							
İhtiyaçlar	<ul style="list-style-type: none">• Bilgilendirme toplantıları için dönem başında takvim oluşturulması ve her toplantının raporlandırılması• Uluslararası toplantı ve görevlendirmelerde Fakültenin tanıtımının gerçekleştirilmesi							

Hedef Kartı 2.1 Performansı

A2	Nitelikli ve katma değeri yüksek bilimsel araştırma-geliştirme çalışmaları arttırılacaktır				
H2.1	Akademik çalışmaları ve eğitimi destekleyici laboratuvar araç/gereç ve diğer ekipmanların kullanımını ve sayısının en az %15 artırılması				
Amacın İlgili Olduğu Üniversite Stratejik Plan Amacı	Amaç (2)				
	Araştırma Üniversitesi vizyonunu güçlendirecek nitelikli ve katma değeri yüksek araştırma-geliştirme çalışmaları yürütmek.				
H1.1 Performansı	% 100				
Performans Göstergesi	Hedefe Etkisi (%)	Plan Dönemi Başlangıç Değeri* (A)	Değerlendirme Dönemindeki Yılsonu Hedeflenen Değer (B)	Değerlendirme Dönemindeki Gerçekleşme Değeri (C)	Performans (%) (C-A)/(B-A)
PG2.1.1: Bölmelere yeni eklenen araç/gereç ve diğer ekipmanların sayısı	%75	11	12,65	18	75
PG2.1.2: Bölmelerdeki araç/gereç ve diğer ekipmanların kullanımı ile ilgili verilen eğitimler	%25	1	1,15	3	25
Hedefe İlişkin Değerlendirmeler**					
<ul style="list-style-type: none">Tüm programlarımızda proje ve bağışlar yolu ile araç gereç alımlarını sürdürmüştür.Yeni alınan araç gereçler ile ilgili eğitimler tedarikçiler tarafından verilmiştir.					

Hedef Kartı 2.2

HEDEF KARTI 6								
Amaç 2	Nitelikli ve katma değeri yüksek bilimsel araştırma-geliştirme çalışmaları arttırılacaktır							
Hedef (2.2)	Bilimsel yayına dönüşen bilimsel araştırmaların % 20 artırılması							
Sorumlu Birim	Fakülte öğretim elemanları							
İş birliği yapılacak birimler	Bölüm eğitim komisyonları							
Performans göstergeleri	Hedefe etkisi	2019	2020	2021	2022	2023	İzleme sıklığı	Raporlama sıklığı
PG.2.2.1. Fakülte tarafından verilecek akademik yazım semineri rapor sayısı	% 50	112	105	173	135	145	1yıl	1 yıl
PG.2.2.2 Üniversite/diğer kuruluşların bilimsel yayınlara yönelik verdiği ödül/teşvik sayısı	% 50	-	25	43	45	50	1yıl	1 yıl
Riskler	<ul style="list-style-type: none">Akademik araştırmaların bilimsel yayına dönüştürülme süreçlerinde sponsorluk sağlamada yetersizlikAkademik süreli yayıncılık faaliyetlerine yönelik eğitimlerin gerçekleştirilememesiÖğretim elemanın ders yükünün fazla olması ve araştırma faaliyetlerine yeterince zaman ayıramaması							
Stratejiler	<ul style="list-style-type: none">Strateji 2.2.1. Yapılan bilimsel araştırmaların yayına dönüşmemesindeki nedenlerin analiz edilmesiStrateji 2.2.2. Akademik personelin bilimsel yayın yazılması konusunda motivasyonunun artırılmasıStrateji 2.2.3. Makale yazımı konusunda eğitim sağlanması							
Maliyet Tahmini	<ul style="list-style-type: none">Makale başına istatistiksel analiz (1.500 TL) + editing (dergilere göre değişmektedir) + indeks düzeyine göre dergi ücretleri+bazı çalışmalar için çeviri ücreti toplam 25.000 TL değişebileceği düşünülerek maliyet bu şekilde ön görülmüştür.							
Tespitler	<ul style="list-style-type: none">2019 yılından sonra özellikle uluslararası indeksli makaleler başta olmak üzere yayın yapma süreçlerinde (basım ve gönderim ücretleri, çeviri ve editör hizmetleri vb.) üniversite tarafından daha fazla desteğe ihtiyaç olduğu ve ancak bu ihtiyacın giderilmesiyle bu hedeflere erişilebileceği tespit edilmiştir.Eğitim sürecini tamamlamak üzere olan araştırma görevlisi sayısı							

	<p>kadar yeni öğretim elemanı alınamaması</p> <ul style="list-style-type: none">• Uluslararası yayın evleri ile üniversitemiz arasında protokollerin oluşturulması gerekmektedir.
İhtiyaçlar	<ul style="list-style-type: none">• Seminerleri vermek üzere üniversitenin ilgili birimlerinde görüş alınması, talepte bulunulması

Hedef Kartı 2.2 Performansı

A2	Nitelikli ve katma değeri yüksek bilimsel araştırma- geliştirme çalışmaları arttırılacaktır				
H2.2	Bilimsel yayına dönüşen bilimsel araştırmaların %20 arttırılması				
Amacın İlgili Olduğu Üniversite Stratejik Plan Amacı	Amaç (2) Araştırma Üniversitesi vizyonunu güçlendirecek nitelikli ve katma değeri yüksek araştırma-geliştirme çalışmaları yürütmek.				
H1.1 Performansı	%60				
Performans Göstergesi	Hedefe Etkisi (%)	Plan Dönemi Başlangıç Değeri* (A)	Değerlendirme Dönemindeki Yılsonu Hedeflenen Değer (B)	Değerlendirme Dönemindeki Gerçekleşme Değeri (C)	Performans (%) (C-A)/(B-A)
PG2.2.1: Fakülte tarafından verilecek akademik yazım semineri rapor sayısı	%50	105	126	145	50
PG2.2.2: Üniversite/diğer kuruluşların bilimsel yayımlara yönelik verdiği ödül/teşvik sayısı	%50	25	30	26	10
Hedefe İlişkin Değerlendirmeler**					
<ul style="list-style-type: none">Akademik yazım eğitimleri rektörlük ve enstitüler tarafından yapıldığı için konuya yönelik ihtiyaç bu doğrultuda karşılanmıştır.Son yıllarda özellikle uluslararası indeksli makaleler başta olmak üzere yayın yapma süreçlerinde (basım ve gönderim ücretleri, çeviri ve editör hizmetleri vb.) ihtiyaç duyulan bütçe desteği yeterince sağlanamamıştır.					

Hedef Kartı 2.3

HEDEF KARTI 7								
Amaç 2	Nitelikli ve katma değeri yüksek bilimsel araştırma-geliştirme çalışmaları arttırılacaktır							
Hedef (2.3)	Sağlık Bilimleri Fakültesi Dergisi'nin ilgili alan indekslerince taranmasının sağlanması							
Sorumlu Birim	Fakülte Dergisi Komisyonu							
İşbirliği yapılacak Birimler	Bölüm eğitim komisyonları							
Performans göstergeleri	Hedef etkisi	2019	2020	2021	2022	2023	İzleme sıklığı	Raporlama sıklığı
PG.2.3.1. Fakülte dergisinde atıf sayısının belirlenmesi	% 50	-	-	-	-	-	1yıl	1 yıl
PG.2.3.2. Fakülte dergi komisyonu tarafından derginin tanıtım amacıyla yapılan faaliyetlerin sayısı	% 25	-	0	7	10	12	1yıl	1 yıl
PG.2.3.3. Fakülte dergisinin tarandığı indekslerin sayısı	%25	-	0	5	11	13	1yıl	1 yıl
Riskler	<ul style="list-style-type: none">Yüksek etki değeri olan indeksler için asgari başvuru şartlarının sağlanamamasıİndeks başvuruları için gereken ödeneklerin yetersizliği							
Stratejiler	<ul style="list-style-type: none">Strateji 2.3.1. İndeks ihtiyaçlarının belirlenmesi ve kriterlerin karşılanmasıStrateji 2.3.2. Fakülte dergisine yayın ve atıf sayısının artırılması							
Maliyet Tahmini	<ul style="list-style-type: none">İndeks türüne göre değişmekle birlikte indeks sayısı başına 1.000 Euro olduğu ön görülmüştür.							
Tespitler	<ul style="list-style-type: none">Ulusal ve Uluslararası indekslerde taranması için başvuru aşamasında ödenek ihtiyacı bulunmaktadır.							
İhtiyaçlar	<ul style="list-style-type: none">İndeks başvurusu sürecinde çalışacak ekibin oluşturulması ve ödeneğin ayrılması							

Hedef Kartı 2.3 Performansı

A2	Nitelikli ve katma değeri yüksek bilimsel araştırma-geliştirme çalışmaları arttırılacaktır				
H2.3	Sağlık Bilimleri Fakültesi Dergisi'nin ilgili alan indekslerince taranmasının sağlanması				
Amacın İlgili Olduğu Üniversite Stratejik Plan Amacı	Amaç (2) Araştırma Üniversitesi vizyonunu güçlendirecek nitelikli ve katma değeri yüksek araştırma-geliştirme çalışmaları yürütmek.				
	H1.1 Performansı %50				
Performans Göstergesi	Hedefe Etkisi (%)	Plan Dönemi Başlangıç Değeri* (A)	Değerlendirme Dönemindeki Yılsonu Hedeflenen Değer (B)	Değerlendirme Dönemindeki Gerçekleşme Değeri (C)	Performans (%) (C-A)/(B-A)
PG2.3.1: Fakülte dergisinde atıf sayısının belirlenmesi	%50	-	-	-	-
PG2.3.2: Fakülte dergi komisyonu tarafından derginin tanıtımı amacıyla yapılan faaliyetlerin sayısı	%25	0	0	3	25
PG2.3.3: Fakülte dergisinin tarandığı indekslerin sayısı	%25	0	0	4	25
Hedefe İlişkin Değerlendirmeler**					
<ul style="list-style-type: none">Fakülte dergimize yapılan atıf sayıları mevcut veri tabanlarında taranmadığı için takibi yapılamamaktadır.Gazi Sağlık Bilimleri Dergisi'nin indeks başvuru süreçleri devam etmektedir.					

Hedef Kartı 2.4

HEDEF KARTI 8								
Amaç 2	Nitelikli ve katma değeri yüksek bilimsel araştırma-geliştirme çalışmaları arttırılacaktır							
Hedef (2.4)	Uluslararası/ulusal araştırma ve proje işbirliği sayısının %10 arttırılması.							
Sorumlu Birim	Bölüm eğitim komisyonları							
İşbirliği yapılacak Birimler	Üniversite							
Performans göstergeleri	Hedefe etkisi	2019	2020	2021	2022	2023	İzleme sıklığı	Raporlama sıklığı
PG.2.4.1 Başvurulan uluslararası proje sayısı	% 50	-	1	5	5	6	1 yıl	1 yıl
PG.2.4.2. Başvurulan ulusal proje sayısı	% 25	-	4	17	13	14	1 yıl	1 yıl
PG.2.4.3. Uluslararası ve ulusal proje yazımı ile ilgili düzenlenen eğitim sayısı	% 25	-	2	3	1	1	1 yıl	1 yıl
Riskler	<ul style="list-style-type: none">Fiziksel ve teknolojik altyapı yetersizliğiİkili anlaşmalarda başvuru kriterlerinin sağlanamaması							
Stratejiler	<ul style="list-style-type: none">Strateji 2.4.1. Uluslararası mesleki örgüt/dernek/network ağlarına ulaşımın sağlanmasıStrateji 2.4.2. Bölüm içi proje ve koordinasyon ekiplerinin oluşturulmasıStrateji 2.4.3. Üniversite kaynaklarının etkin şekilde kullanılmasına yönelik eğitim taleplerinin arttırılması							
Maliyet Tahmini	<ul style="list-style-type: none">Maliyet tahmini yapılamamaktadır.							
Tespitler	<ul style="list-style-type: none">Üniversite bünyesindeki proje danışma biriminin kullanılabilirliğinin arttırılması							
İhtiyaçlar	<ul style="list-style-type: none">Semineri verecek profesyonel proje kuruluşları ile temasa geçmekÜniversite teknoloji ofisi ile temasa geçmek							

Hedef Kartı 2.4 Performansı

A2	Nitelikli ve katma değeri yüksek bilimsel araştırma-geliştirme çalışmaları arttırılacaktır				
H2.4	Uluslararası/ulusal araştırma ve proje işbirliği sayısının %10 arttırılması.				
Amacın İlgili Olduğu Üniversite Stratejik Plan Amacı	Amaç (2) Araştırma Üniversitesi vizyonunu güçlendirecek nitelikli ve katma değeri yüksek araştırma-geliştirme çalışmaları yürütmek.				
H1.1 Performansı	%100				
Performans Göstergesi	Hedefe Etkisi (%)	Plan Dönemi Başlangıç Değeri* (A)	Değerlendirme Dönemindeki Yıllık Hedeflenen Değer (B)	Değerlendirme Dönemindeki Gerçekleşme Değeri (C)	Performans (%) (C-A)/(B-A)
PG2.4.1: Başvurulan uluslararası proje sayısı	%50	1	1,1	8	50
PG2.4.2: Başvurulan ulusal proje sayısı	%25	4	4,4	42	25
PG2.4.3: Uluslararası ve ulusal proje yazımı ile ilgili düzenlenen eğitim sayısı	%25	2	2,2	4	25
Hedefe İlişkin Değerlendirmeler**					
<ul style="list-style-type: none">Araştırma üniversitesi olmamız nedeniyle ulusal ve uluslararası proje sayısı arttırılmaya ve korunmaya çalışılmıştır.2023 yılında BAP ve TÜBİTAK 2209'un lisans projelerine başvurular yapılmıştır.					

Hedef Kartı 2.5

HEDEF KARTI 9								
Amaç 2	Nitelikli ve katma değeri yüksek bilimsel araştırma-geliştirme çalışmaları arttırılacaktır							
Hedef (2.5)	Kamu kurum, kuruluş ve sivil toplum örgütleriyle ortak araştırma ve sosyal sorumluluk projesi sayısının %10 artırılması.							
Sorumlu Birim	Bölüm başkanlıkları, Bölüm eğitim komisyonları							
İş birliği yapılacak Birimler	Üniversite							
Performans göstergeleri	Hedefe etkisi	2019	2020	2021	2022	2023	İzleme sıklığı	Raporlama sıklığı
PG.2.5.1 Kamu kurum, kuruluş ve sivil toplum örgütleri ve öğrenci buluşması için yapılan konferans/seminer / sempozyum/ kongre sayısı	% 50	8	29	53	29	30	1yıl	1 yıl
PG.2.5.2 Kamu kurum, kuruluş ve sivil toplum örgütleri ile yapılan çalıştay sayısı	% 50	-	3	2	2	2	1yıl	1 yıl
Riskler	<ul style="list-style-type: none">İş gücü ve koordinasyon yetersizliği							
Stratejiler	<ul style="list-style-type: none">Strateji 2.5.1. Ortak çalıştaylar düzenlenmesiStrateji 2.5.2. Öğrencilerin bu örgütleri tanımalarının sağlanması ve öğrenci projelerinin desteklenmesi							
Maliyet Tahmini	<ul style="list-style-type: none">5.000 TL*etkinlik sayısı50.000 TL*çalıştaysayısı							
Tespitler	<ul style="list-style-type: none">Toplantıların organize edilememesi							
İhtiyaçlar	<ul style="list-style-type: none">Kamu kurum, kuruluş ve sivil toplum örgütleri yöneticileri ile temasa geçmekKariyer günlerinde sosyal sorumluluk projesi ortağı olabilecek olan kuruluşlara öncelik vermekKatılımın ve davetli gitmenin mümkün olduğu çalıştaylar için iletişimin kurulması							

Hedef Kartı 2.5 Performansı

A2	Nitelikli ve katma değeri yüksek bilimsel araştırma-geliştirme çalışmaları arttırılacaktır				
H2.5	Kamu kurum, kuruluş ve sivil toplum örgütleriyle ortak araştırma ve sosyal sorumluluk projesi sayısının %10 artırılması.				
Amacın İlgili Olduğu Üniversite Stratejik Plan Amacı	Amaç (3) Sosyal Sorumluluk Bilincini ve Hizmet Kalitesini Arttırarak Topluma Katkı Sağlamak.				
H1.1 Performansı	%100				
Performans Göstergesi	Hedefe Etkisi (%)	Plan Dönemi Başlangıç Değeri* (A)	Değerlendirme Dönemindeki Yılsonu Hedeflenen Değer (B)	Değerlendirme Dönemindeki Gerçekleşme Değeri (C)	Performans (%) (C-A)/(B-A)
PG2.5.1: Kamu kurum, kuruluş ve sivil toplum örgütleri ve öğrenci buluşması için yapılan konferans/seminer/sempozyum/kongre sayısı	%50	29	31,9	43	50
PG2.5.2: Kamu kurum, kuruluş ve sivil toplum örgütleri ile yapılan çalıştay sayısı	%50	3	3,3	11	50
Hedefe İlişkin Değerlendirmeler**					
<ul style="list-style-type: none">• Topluma yönelik faaliyetlerimiz artmıştır.					

Hedef Kartı 3.1

HEDEF KARTI 10								
Amaç 3	Sunulan kurumsal ve bireysel sağlık danışmanlığı hizmetlerinin niteliği ve niceliği arttırılacaktır							
Hedef (3.1)	Fakültemizde sunulan kurumsal ve bireysel sağlık danışmanlığı hizmetlerine başvuran danışan sayısının %20 arttırılması							
Sorumlu Birim	Bölüm başkanlıkları ve ilgili komisyonları							
İş birliği yapılacak Birimler	Üniversite, dekanlık ve bölüm başkanlıkları, döner sermaye hizmetleri müdürlüğü							
Performans göstergeleri	Hedefe etkisi	2019	2020	2021	2022	2023	İzleme sıklığı	Raporlama sıklığı
PG.3.1.1 Kurum danışmanlık hizmet sayısı	% 50	-	-	7	7	8	1 yıl	1 yıl
PG.3.1.2 Bireysel danışmanlık hizmet sayısı	% 50	78	694	869	700	750	1yıl	1yıl
Riskler	<ul style="list-style-type: none">Arz/talep dengesizliği							
Stratejiler	<ul style="list-style-type: none">Strateji 3.2.1. Bölüm tanıtım komisyonları ile konu ilgili toplantı yapılmasıStrateji 3.2.2. Fakültemizde sunulan sağlık ve danışmanlık hizmetleri ile ilgili afiş, broşür, web sayfası vb. Eğitim materyallerinin hazırlanmasıStrateji 3.2.3. Fakültemizde sunulan sağlık ve danışmanlık hizmetleri ile ilgili hazırlanan eğitim materyallerini üniversitemiz, fakültemiz web sayfalarında, sosyal medya ve internet ortamında duyurulması							
Maliyet Tahmini	<ul style="list-style-type: none">1.000.000 TL							
Tespitler	<ul style="list-style-type: none">Danışmanlık veren birimlerin yeni malzeme/cihaz eksiklikleri							
İhtiyaçlar	<ul style="list-style-type: none">Referans bir kurum olması nedeniyle araç-gereçlerin güncel tutulması gerekmektedir.							

Hedef Kartı 3.1 Performansı

A3	Sunulan kurumsal ve bireysel sağlık danışmanlığı hizmetlerinin niteliği ve niceliği arttırılacaktır
H3.1	Fakültemizde sunulan kurumsal ve bireysel sağlık danışmanlığı hizmetlerine başvuran danışan sayısının %20 arttırılması
Amacın İlgili Olduğu Üniversite Stratejik Plan Amacı	Amaç (3) Sosyal Sorumluluk Bilincini ve Hizmet Kalitesini Arttırarak Topluma Katkı Sağlamak.
H1.1 Performansı	%100

Performans Göstergesi	Hedefe Etkisi (%)	Plan Dönemi Başlangıç Değeri* (A)	Değerlendirme Dönemindeki Yılsonu Hedeflenen Değer (B)	Değerlendirme Dönemindeki Gerçekleşme Değeri (C)	Performans (%) (C-A)/(B-A)
PG3.1.1: Kurum danışmanlık hizmet sayısı	%50	-	2	8	50
PG3.1.2: Bireysel danışmanlık hizmet sayısı	%50	694	832	1585	50

Hedefe İlişkin Değerlendirmeler**

- Bireysel ve kurumsal danışmanlık hizmetleri artarak devam etmiştir.

Hedef Kartı 3.2

HEDEF KARTI 11								
Amaç 3	Sunulan kurumsal ve bireysel sağlık danışmanlığı hizmetlerinin niteliği ve niceliği arttırılacaktır							
Hedef (3.2)	Danışanların ve kurumsal paydaşların memnuniyet düzeyinin en az %20 oranında arttırılması							
Sorumlu Birim	Dekanlık, bölüm başkanlıkları, Fakülte kalite komisyonu							
İş birliği yapılacak Birimler	Bölüm kalite komisyonları, bölüm öğretim elemanları, danışanlar, danışmanlık yapılan kurumlar							
Performans göstergeleri	Hedefe etkisi	2019	2020	2021	2022	2023	İzleme sıklığı	Raporlama sıklığı
PG.3.2.1. Danışan memnuniyet düzeyi	% 50	-	-	-	-	-	1 yıl	1 yıl
PG.3.2.2. Kurumsal paydaşların memnuniyet düzeyi	% 50	-	-	-	-	-	1 yıl	1 yıl
Riskler								
Stratejiler	<ul style="list-style-type: none">• Strateji 3.3.1. Danışan ve kurumsal paydaşların memnuniyet anketlerinin geliştirilmesi• Strateji 3.3.2. Danışan ve kurumsal paydaşların memnuniyet anketlerinin uygulanması• Strateji 3.3.3. Danışan ve kurumsal paydaşların memnuniyet düzeyinin belirlenmesi• Strateji 3.3.4. Danışan ve kurumsal paydaşların memnuniyet düzeyinin arttırılmasına yönelik faaliyetlerin düzenlenmesi							
Maliyet Tahmini	<ul style="list-style-type: none">• Anketlerin online olarak yapılacağı düşünüldüğünden maliyet tahmini bulunmamaktadır.							
Tespitler	<ul style="list-style-type: none">• Rektörlük birimi tarafından memnuniyet anketleri yapılmakta olup, 2022 yılında fakülte kapsamında memnuniyet düzeyinin belirlenmesi hedeflenmektedir.							
İhtiyaçlar	<ul style="list-style-type: none">• Hijyen ve bakıma yönelik gerekli sarf malzemelerin ve kişisel koruyucu ekipmanların sağlanması ve stok kontrolünün yapılması• Danışan memnuniyet anketinin oluşturularak görünürlüğünün sağlanması							

Hedef Kartı 3.2 Performansı

A3	Sunulan kurumsal ve bireysel sağlık danışmanlığı hizmetlerinin niteliği ve niceliği arttırılacaktır				
H3.2	Danışanların ve kurumsal paydaşların memnuniyet düzeyinin en az %20 oranında arttırılması				
Amacın İlgili Olduğu Üniversite Stratejik Plan Amacı	Amaç (4) Ulusal ve Uluslararası Normlar Çerçevesinde Kurumsallaşmayı Güçlendirmek				
H1.1 Performansı	%50				
Performans Göstergesi	Hedefe Etkisi (%)	Plan Dönemi Başlangıç Değeri* (A)	Değerlendirme Dönemindeki Yılsonu Hedeflenen Değer (B)	Değerlendirme Dönemindeki Gerçekleşme Değeri (C)	Performans (%) (C-A)/(B-A)
PG3.2.1: Danışan memnuniyet düzeyi	%50	-	-	-	-
PG3.2.2: Kurumsal paydaşların memnuniyet düzeyi	%50	-	-	81	50
Hedefe İlişkin Değerlendirmeler**					
<ul style="list-style-type: none">2023 yılında fakülte kapsamında memnuniyeti belirlemeye yönelik çalışmalar yapılmakla birlikte memnuniyet düzeyini saptamak için 2024 yılı içerisinde bir sistemin oluşturulması hedeflenmektedir.					

Hedef Kartı 4.1

HEDEF KARTI 12								
Amaç 4	Tüm personelin niteliksel ve niceliksel yönden gelişimini sağlamak, memnuniyetini arttırılacaktır							
Hedef (4.1)	Çalışan memnuniyetinin en az %70 oranında olması							
Sorumlu Birim	Rektörlük, Dekanlık, Bölüm başkanlıkları,							
İşbirliği yapılacak birimler	Fakülte kalite komisyonu, bölüm kalite komisyonları, bölüm öğretim elemanları ve idari personeli, idari ve mali işler, SKS							
Performans göstergeleri	Hedefe etkisi	2019	2020	2021	2022	2023	İzleme sıklığı	Raporlama sıklığı
PG.4.1.1. İdari personel memnuniyet düzeyi	%40	-	-	-	-	-	1 yıl	1 yıl
PG.4.1.2. Akademik personel memnuniyet düzeyi	%40	-	-	-	-	-	1 yıl	1 yıl
PG.4.1.3. Sosyal etkinlik sayısı	%20	-	-	29	30	31	1 yıl	1 yıl
Riskler								
Stratejiler	<ul style="list-style-type: none">• Strateji 4.1.1. Çalışan memnuniyet düzeyinin düzenli aralıklarla belirlenerek takibinin sağlanması• Strateji 4.1.2. Çalışan memnuniyet düzeyinin arttırılmasına yönelik faaliyetlerin (ödül verilmesi gibi) düzenlenmesi• Strateji 4.1.3. Motivasyonu arttırmak için sosyal organizasyonlar planlanması• Strateji 4.1.4. Personelin yararlanacağı sosyal imkânların arttırılmasına yönelik işbirliklerin yapılması							
Maliyet Tahmini	<ul style="list-style-type: none">• Anketlerin online olarak yapılacağı düşünüldüğünden maliyet tahmini bulunmamaktadır.							
Tespitler	<ul style="list-style-type: none">• Rektörlük birimi tarafından memnuniyet anketleri yapılmakta olup, 2022 yılında fakülte kapsamında memnuniyet düzeyinin belirlenmesi hedeflenmektedir.							
İhtiyaçlar	<ul style="list-style-type: none">• Anket uygulama ve analizleri için teknik destek• Sosyal organizasyon takvimi hazırlanması• İhtiyaçlar için mali kaynak oluşturulması							

Hedef Kartı 4.1 Performansı

A4	Tüm personelin niteliksel ve niceliksel yönden gelişimini sağlamak, memnuniyetini artıracaktır				
H4.1	Çalışan memnuniyetinin en az %70 oranında olması				
Amacın İlgili Olduğu Üniversite Stratejik Plan Amacı	Amaç (5) Ulusal ve uluslararası normlar çerçevesinde kurumsallaşmayı güçlendirmek.				
H1.1 Performansı	%100				
Performans Göstergesi	Hedefe Etkisi (%)	Plan Dönemi Başlangıç Değeri* (A)	Değerlendirme Dönemindeki Yıllıksonu Hedeflenen Değer (B)	Değerlendirme Dönemindeki Gerçekleşme Değeri (C)	Performans (%) (C-A)/(B-A)
PG4.1.1: İdari personel memnuniyet düzeyi	%40	-	-	100	40
PG4.1.2: Akademik personel memnuniyet düzeyi	%40	-	-	66	40
PG4.1.3: Sosyal etkinlik sayısı	%20	-	7	92	20
Hedefe İlişkin Değerlendirmeler**					
<ul style="list-style-type: none">İdari ve akademik personel memnuniyet düzeyinde hedeflenen orana ulaşılmış olup sürdürülebilirliğin sağlanması hedeflenmektedir.Sosyal etkinlik sayısında hedeflenen düzeye ulaşılmış olup artırılması planlanmaktadır.					

Hedef Kartı 4.2

HEDEF KARTI 13								
Amaç 4	Tüm personelin niteliksel ve niceliksel yönden gelişimini sağlamak, memnuniyetini arttırılacaktır							
Hedef (4.2)	Yaşam boyu öğrenme faaliyetleri %10 artırılması							
Sorumlu Birim	Rektörlük, Dekanlık, Bölüm başkanlıkları							
İşbirliği yapılacak Birimler	İdari ve mali işler, SKS, Bölüm öğretim elemanları ve idari personeli							
Performans göstergeleri	Hedefe etkisi	2019	2020	2021	2022	2023	İzleme sıklığı	Raporlama sıklığı
PG.4.2.1. İdari personele yönelik yaşam boyu öğrenme faaliyetlerinin sayısı	%40		4	8	-	-	1yıl	1 yıl
PG.4.2.2. Akademik personele yönelik yaşam boyu öğrenme faaliyetlerinin sayısı	%40	-	20	93	30	45	1yıl	1 yıl
PG.4.2.3. Yaşam boyu öğrenme faaliyetlerine katılan personelin toplam personel sayısına oranı	%20	-	-	3,14	0,16	0,19	1 yıl	1 yıl
Riskler	<ul style="list-style-type: none">Faaliyetlerin düzenlenmesine ve katılıma ilişkin sorunlarÜniversite tarafında destek bütçesinin sınırlılığı							
Stratejiler	<ul style="list-style-type: none">Strateji 4.2.1. Yeni başlayan akademik ve idari personele oryantasyon ve uyum süreci programının oluşturulmasıStrateji 4.2.2. Çalışan personelin alanı ile ilgili yenilikleri takip etmesi ve hizmet içi eğitimlere katılması için motive edilmesiStrateji 4.2.3. Hizmet içi/yaşam boyu eğitim ihtiyaçlarının belirlenmesiStrateji 4.2.4. Akademik ve idari personel değişim programlarının tanıtılması ve katılımın teşvik edilmesi (Erasmus, Mevlana, HÜSBİK vb.)							
Maliyet Tahmini	<ul style="list-style-type: none">Yaşam boyu öğrenme faaliyetleri için maliyet tahmini bulunamamaktadır. Ancak yaşam boyu öğrenme faaliyetleri için maliyetin değişeceği düşünülmele birlikte faaliyet başına 1.000 Euro olacağı tahmin edilmektedir.							
Tespitler	<ul style="list-style-type: none">Rektörlük tarafında yaşam boyu öğrenme faaliyetlerine yönelik etkinlikler bulunmaktadır.							

İhtiyaçlar	<ul style="list-style-type: none">• Kişisel gelişimin arttırılmasına yönelik faaliyetlerin belirlenmesi• Yapılacak olan toplantılar için içerik ve takvim belirlenmesi• Ulusal ve Uluslararası düzeyde alınacak yaşam boyu eğitim faaliyetlerini desteklemek için ödenek ayrılması
------------	--

Hedef Kartı 4.2 Performansı

A4	Tüm personelin niteliksel ve niceliksel yönden gelişimini sağlamak, memnuniyetini arttırılacaktır
H4.2	Yaşam boyu öğrenme faaliyetleri %10 artırılması
Amacın İlgili Olduğu Üniversite Stratejik Plan Amacı	Amaç (5) Ulusal ve uluslararası normlar çerçevesinde kurumsallaşmayı güçlendirmek.
H1.1 Performansı	%60

Performans Göstergesi	Hedefe Etkisi (%)	Plan Dönemi Başlangıç Değeri* (A)	Değerlendirme Dönemindeki Yılsonu Hedeflenen Değer (B)	Değerlendirme Dönemindeki Gerçekleşme Değeri (C)	Performans (%) (C-A)/(B-A)
PG4.2.1: İdari personele yönelik yaşam boyu öğrenme faaliyetlerinin sayısı	%40	4	4,4	97	40
PG4.2.2: Akademik personele yönelik yaşam boyu öğrenme faaliyetlerinin sayısı	%40	20	22	16	0
PG4.2.3: Yaşam boyu öğrenme faaliyetlerine katılan personelin toplam personel sayısına oranı	%20	-	0,1	0,7	20

Hedefe İlişkin Değerlendirmeler**

- Akademik personele yönelik yaşam boyu öğrenme faaliyetleri üniversite bünyesinde yeterli düzeyde yapıldığı için birimimiz tarafından düzenlenen etkinlik sayısı yetersiz kalmıştır. Ayrıca, birimimizin akademik personel sayısındaki azalmanın da buna katkı sağlamış olabileceği düşünülmektedir.

3.2.4. Gazi Üniversitesi Strateji Eylem Planı Faaliyetleri

Hedef gerekleşme oranlarının yükseltilebilmesi amacıyla hazırlanan GÜ Strateji Eylem Planına yönelik çalışmaların izlenebilmesi amacıyla, GÜ 2019-2023 Dönemi Güncellenmiş Stratejik Planı kapsamında fakültemizde sorumlu birim olarak 2023 yılında yürütölen çalışmalar **Ek-1**'de yer alan tablolarda verilmiştir.

3.2.5. Performans Bilgi Sisteminin Deęerlendirilmesi

3.2.6. Dięer Hususlar

IV. KURUMSAL KABİLİYET ve KAPASİTENİN DEĞERLENDİRİLMESİ

4.1. ÜSTÜNLÜKLER

Fakültemizin alanında başarılı, genç, dinamik, deneyimli ve yeniliklere açık öğretim elemanlarına sahip olması, akademik çalışmalara yeterli desteğin sağlanması, demokratik, şeffaf ve iletişime açık bir yönetim anlayışının olması üstünlüklerdir. Fakültemizin Gazi markasının değerini taşıması, araştırma üniversitesi olması ve şehir üniversitesi olması kurumsal akreditasyon çalışmalarında her kademedede özverili akademik ve idari personelin bulunması da üstünlüklerimiz arasındadır. Birimimizin sosyal sorumluluk ve toplumsal katkıya yönelik faaliyetleri nitelik ve nicelik açısından başarılı bir şekilde sürdürülmektedir. Birimimizde bulunan Beslenme ve Diyetetik, Fizyoterapi ve Rehabilitasyon Bölümlerinin akredite olması da yüksek kalitede eğitimin sürdürülebilir, izlenebilir ve geliştirilebilir nitelikte olduğunun bir göstergesidir.

4.2. ZAYIFLIKLAR

Derslik ve laboratuvarların sayı ve kapasite olarak yetersiz olması, öğretim elemanlarının çalışma alanlarının nitelik ve nicelik yönünden yetersiz olması ve idari personel sayısının yetersizliği zayıf yönlerimiz arasındadır. Ayrıca, kadrolu araştırma görevlisi sayısının yetersiz olması ve yeni kadro tahsisindeki kısıtlılıklar, öğrenci sayısının mevcut fiziki kapasitenin çok üzerinde olması, akademik çalışmaların etki faktörü yüksek uluslararası saygın dergilerde yayınlanmasında öğretim elemanlarının yeterli maddi desteği bulamaması zayıflıklarımız olarak sıralanmaktadır.

4.3. DEĞERLENDİRME

Eğitim-öğretim ve araştırmaya yönelik birikim ve deneyimlerimizi kullanarak topluma fayda sağlayabilmek için kendimizi sürekli geliştirme ve iyileştirme çabası içerisinde, araştırma üniversitesi olmanın gerekliliklerini de gözeterek tüm kademedeki akademik ve idari personelimiz ile birlikte eğitim programlarının ve diğer faaliyetlerin etkin yönetimi için gerekli bilgiler toplanmakta ve değerlendirilmektedir. Bununla birlikte, tüm paydaşlarımızın memnuniyetlerinin rutin aralıklarla ölçülmesi, değerlendirilmesi ve gerekli düzeltici faaliyetlerin alınmasına yönelik daha sistematik bir yaklaşımın oluşturulması için mezun takip sistemleri, dış paydaş izleme ve değerlendirme sistemi ile özellikle iç paydaşlarımızın temel

performans göstergelerini ölçen ve değerlendiren sistemlerin işler hale getirilmesinin stratejik plan yönetimini güvence altına alacağı mütalaa edilmektedir.

V. ÖNERİ VE TEDBİRLER

Fakültemiz kaliteli bir eğitim vererek, mezun olan öğrenciler kamu ve özel sektörde tercih edilmektedir. Akademik personelimizin daha çok bilimsel çalışmalar yapabilmesi için mevcut laboratuvarların nitelik ve nicelik yönünden iyileştirilmesi, ihtiyaç duyulan yeni laboratuvar ve klinik uygulama ünitelerinin kurulması, cihaz ve gereçlerin alınması gerekmektedir. Ayrıca, cihazların bakım onarım ve kalibrasyonlarının yapılabilmesi için izlem ve takip sağlanmalıdır.

Öğretim elemanı sayılarının artırılması, öğrenci kontenjanlarının öğretim elemanı sayısı ve fiziki koşullara uygun olarak belirlenmesi gerekmektedir. Erasmus hareketliliğine yönelik düzenlenen faaliyetlerin ve akademik personel için düzenlenmiş olan yaşam boyu eğitim faaliyetlerinin üniversite tarafından organize edilmesi sebebiyle birim performansına yansımış olan yetersizliğin karşılandığı düşünülmektedir. Danışan memnuniyetinin değerlendirilmesi ve takibine yönelik bir sistemin kurulmasına ihtiyaç bulunmaktadır.

Nitelikli bilimsel araştırma ve geliştirme çalışmaları kapsamında elde edilen bilimsel verilerin yayın haline dönüştürülmesi, uluslararası platformda Üniversitemizi temsilen duyurulması ve yayınlanması amaçları ile her birimin bir akademik yayın teşvik bütçesinin oluşturulması önerilmektedir.

İÇ KONTROL GÜVENCE BEYANI¹

Harcama Yetkilisi olarak görev ve yetkilerim çerçevesinde;

Harcama birimimizce gerçekleştirilen iş ve işlemlerin idarenin amaç ve hedeflerine, iyi malî yönetim ilkelerine, kontrol düzenlemelerine ve mevzuata uygun bir şekilde gerçekleştirildiğini, birimimize bütçe ile tahsis edilmiş kaynakların planlanmış amaçlar doğrultusunda etkili, ekonomik ve verimli bir şekilde kullanıldığını, birimimizde iç kontrol sisteminin yeterli ve makul güvenceyi sağladığını bildiririm.

Bu güvence, harcama yetkilisi olarak sahip olduğum bilgi ve değerlendirmeler, yönetim bilgi sistemleri, iç kontrol sistemi değerlendirme raporları, izleme ve değerlendirme raporları ile denetim raporlarına dayanmaktadır².

Bu raporda yer alan bilgilerin güvenilir, tam ve doğru olduğunu beyan ederim³. (ANKARA – 16/01/2024)

Prof.Dr. Bülent ELBASAN
DEKAN

¹ Harcama yetkilileri tarafından imzalanan iç kontrol güvence beyanı birim faaliyet raporlarına eklenir.

² Yıl içerisinde harcama yetkilisi değişmişse “benden önceki harcama yetkilisi/yetkililerinden almış olduğum bilgiler” ibaresi de eklenir.

³ Harcama yetkilisinin herhangi bir çekincesi varsa bunlar liste olarak bu beyana eklenir ve beyanın bu çekincelerle birlikte dikkate alınması gerektiği belirtilir.

Ek-1

Amaç (1)	Eğitim-öğretim kalitesini artırmak, uluslararasılaşmayı ve akreditasyonu yaygınlaştırmak.				
Hedef (1.1)	Kişisel ve toplumsal gelişimi destekleyen eğitim ve öğretim ortamı oluşturmak üzere öğrenme ortamları ve kaynakları ile öğretim elemanlarının yetkinliği geliştirilerek öğretim elemanı başına düşen öğrenci sayısı en az %15 azaltılacaktır.				
Sorumlu Birim	Eğitimden Sorumlu Rektör Yardımcılığı				
İş Birliği Yapılacak Birim(ler)	Akademik Birimler, Eğitim Komisyonu, Eğitim-Öğretim ve Dış İlişkiler Kurum Koordinatörlüğü, Yerleşkeler Kurum Koordinatörlüğü, Bilgi İşlem Daire Başkanlığı, İdari ve Mali İşler Daire Başkanlığı, Kütüphane ve Dokümantasyon Daire Başkanlığı, Öğrenci İşleri Daire Başkanlığı, Personel Daire Başkanlığı, Yapı İşleri ve Teknik Daire Başkanlığı				
Performans Göstergeleri	Hedef Etkisi (%)	Plan Başlangıç Değeri (2020)	2021 Hedef Değer	2022 Hedef Değer	2023 Hedef Değer
PG.1.1.1. Ders veren öğretim elemanı başına düşen öğrenci sayısı	20	20	19	18	17
PG.1.1.2. Öğrenci başına düşen basılı kaynak oranı (Kurum kütüphanesinde mevcut basılı kaynak sayısı) / (Toplam öğrenci sayısı)	20	8	9	9	10
PG.1.1.3. Öğrenci başına düşen e-kaynak oranı (e-kaynak sayısı / Toplam öğrenci sayısı)	20	101	106	112	117
PG.1.1.4. Öğrenci başına düşen eğitim alanları toplamı (derslik, laboratuvar, atölye vb.) (m2)	20	1,69	1,77	1,86	1,94
PG.1.1.5. Eğitim faaliyetlerine yönelik teşvik veya ödül alan öğretim elemanı sayısı	20	0	20	40	60

Hedef (1.1) Faaliyetler	Sorumlu Birim	İş Birliği Yapılacak Birim(ler)	Yapılan Çalışmalar
F.1.1.1. Öğretim elemanlarının yetkinliğinin geliştirilmesi amacıyla teknolojinin eğitim öğretiminde kullanımına yönelik öğretim elemanlarına hizmet içi eğitimler verilmesi	Personel Daire Başkanlığı	Araştırma Geliştirme Kurum Koordinatörlüğü Uzaktan Eğitim Uygulama ve Araştırma Merkezi Gazi Eğitim Fakültesi	
F.1.1.2. Kütüphanedeki güncel ve nitelikli basılı kaynak sayısının artırılması amacıyla mezunlar, sponsorlar vb. farklı fon kaynaklarına yönelinmesi	Akademik Birimler	Kütüphane ve Dokümantasyon Daire Başkanlığı İdari ve Mali İşler Daire Başkanlığı	Birimimizde kütüphane bulunmadığından bu faaliyetle ilgili çalışma bulunmamaktadır.
F.1.1.3. Merkez kütüphane bünyesinde "Kuşan kitaplık", "Sesli Kitaplık" gibi dünyada ve ülkemizde de örnekleri bulunan görme engelli öğrenci ve vatandaşlarımız için akademik, idari personelimiz ve öğrencilerimizin de katkılarıyla bir sesli kitap arşivi oluşturulması (KİP EİF 2021/KYİF.2021/52-a)	Sosyal İşler ve Toplumsal Katkı Koordinatörlüğü	Kütüphane ve Dokümantasyon Daire Başkanlığı Eğitim-Öğretim Kurum Koordinatörlüğü Engelli Öğrenci Birimi Koordinatörlüğü	
F.1.1.4. Kitap talebi için görme engellilerin isteklerinin alınması. Sistemin engellilere yönelik yazılımlarla işletilmesi (KİP EİF 2021/KYİF.2021/52-b)	Kütüphane ve Dokümantasyon Daire Başkanlığı	Akademik Birimler	

F.1.1.5. Eğitim faaliyetlerine yönelik bir teşvik ve ödüllendirme yönergesi hazırlanarak yürürlüğe konulması. (KİP EIF 2021 19/a)	Eğitim Komisyonu	Eğitim Komisyonu Eğitim-Öğretim Kurum Koordinatörlüğü Personel Daire Başkanlığı Hukuk Müşavirliği Kalite Komisyonu	
F.1.1.6. Öğretim elemanlarının yetkinliğinin geliştirilmesi amacıyla Eğiticilerin Eğitimi faaliyetlerinin tüm akademik birimleri kapsayacak şekilde başlatılmak üzere planlanması. (KİP EIF 2021 17/b)	Eğitim Komisyonu	Akademik Birimler Eğitim-Öğretim Kurum Koordinatörlüğü Araştırma Üniversitesi İzleme, Değerlendirme ve Yürütme Kurulu Uzaktan Eğitim Uygulama ve Araştırma Merkezi Personel Daire Başkanlığı	
F.1.1.7. Genç Ofis gibi yapılanmaların öğrencilere yönelik Eğitim-Öğretim Becerileri Atölyesi (Dene-Yap Atölyeleri, vb.) gibi amaçlarla kullanılması (EIF 2022/8)	Eğitim-Öğretim Kurum Koordinatörlüğü	Sosyal İşler Kurum Koordinatörlüğü Akademik Birimler	

Amaç (1)	Eğitim-öğretim kalitesini artırmak, uluslararasılaşmayı ve akreditasyonu yaygınlaştırmak.				
Hedef (1.2)	Üniversitemizin Uluslararasılaşma Politikası doğrultusunda yurt dışındaki üniversite, enstitü, araştırma merkezi ve alana yönelik diğer kuruluşlarla öğrenci ve öğretim elemanı dolaşım ve bilimsel iş birliği %10 artırılabacaktır.				
Sorumlu Birim	Eğitimden Sorumlu Rektör Yardımcılığı				
İş Birliği Yapılacak Birim(ler)	Akademik Birimler, Araştırma ve Uygulama Merkezleri, Eğitim-Öğretim ve Dış İlişkiler Kurum Koordinatörlüğü, Araştırma-Geliştirme Kurum Koordinatörlüğü, Basın ve Halkla İlişkiler Müdürlüğü				
Performans Göstergeleri	Hedef Etkisi (%)	Plan Başlangıç Değeri (2020)	2021 Hedef Değer	2022 Hedef Değer	2023 Hedef Değer
PG.1.2.1. Yabancı uyruklu öğrenci sayısının toplam öğrenci sayısına oranı	25	0,027	0,028	0,030	0,031
PG.1.2.2. Değişim programından yararlanan öğretim elemanı sayısının toplam öğretim elemanı sayısına oranı	20	0,0028	0,0029	0,0030	0,0032
PG.1.2.3. Uluslararası üniversitelerle ve diğer kuruluşlarla iş birliği yapılarak değişim programından veya uluslararası ortak lisans programından (UOLP) yararlanan öğrenci sayısının toplam öğrenci sayısına oranı	20	0,0009	0,0010	0,0010	0,0011
PG.1.2.4. Öğretim üyesi başına uluslararası iş birlikli yayın sayısı	20	0,20	0,21	0,22	0,23
PG.1.2.5. Öğretim üyesi başına devam eden uluslararası iş birlikli proje sayısı	15	0,029	0,030	0,031	0,033

Hedef (1.2) Faaliyetler	Sorumlu Birim	İş Birliği Yapılacak Birim(ler)	Yapılan Çalışmalar
F.1.2.1. Yabancı uyruklu öğrenci sayısının artırılması amacıyla yabancı öğrencilere Üniversitemizin tanıtımı için elçiliklerle iş birliği yapılması	Uluslararası İlişkiler Kurum Koordinatörlüğü	Genel Sekreterlik Basın ve Halkla İlişkiler Müdürlüğü	
F.1.2.2. Yabancı uyruklu öğrenci sayısının artırılması amacıyla akademik birimlerin tanıtımına yönelik sosyal medyada İngilizce yayınların yapılması	Basın ve Halkla İlişkiler Müdürlüğü	Akademik Birimler Enstitüler Araştırma Merkezleri	
F.1.2.3. Yabancı uyruklu öğrenci sayısının artırılması amacıyla Yabancı Diller Yüksekokulunda var olan Tanıtım ve Tanınırlık Çalışma Grubunun ilgili Birimlerle Koordinasyonunu sağlayarak Birim tanıtım materyallerinin farklı dillere aktarılması	Yabancı Diller Yüksekokulu	Eğitim-Öğretim Kurum Koordinatörlüğü Uluslararası İlişkiler Kurum Koordinatörlüğü Akademik Birimler Basın ve Halkla İlişkiler Müdürlüğü	

<p>F.1.2.4. Değişim programından yararlanan öğretim elemanı sayısının artırılması amacıyla Üniversitemiz akademik personeline yönelik dört beceri dil seviyesini arttıracak çevrim içi ve yüz yüze yabancı dil kurslarının planlanması</p>	<p>Yabancı Diller Yüksekokulu</p>	<p>Eğitim-Öğretim Kurum Koordinatörlüğü Akademik Birimler Uzaktan Eğitim Uygulama ve Araştırma Merkezi</p>	
<p>F.1.2.5. Uluslararası iş birlikli proje sayısının artırılması amacıyla yurt dışında görev yapmakta olan Gazili akademisyenlerle çevrim içi toplantılar yaparak uluslararası iş birliğini artırma önerilerinin değerlendirilmesi</p>	<p>Araştırma Geliştirme Kurum Koordinatörlüğü</p>	<p>Teknoloji Transfer Ofisi AŞ Proje Koordinasyon Uygulama ve Araştırma Merkezi Kariyer Planlama Uygulama ve Araştırma Merkezi Akademik Yazma, Uygulama ve Araştırma Merkezi Uluslararası İlişkiler Kurum Koordinatörlüğü</p>	
<p>F.1.2.6. Doktora sonrası dahil tüm düzeylerde eğitim ve araştırma için yurt dışından Üniversitemize gelen öğrenci ve akademisyenlere yönelik işlemlerin (karşılama, barınma, oryantasyon vb) yürütülebileceği bir birim oluşturulması. Uluslararası öğrenci ve öğretim elemanlarına hizmet verecek bu birimin yapılanması için yol haritasının belirlenmesi (LYK 2021/54 (KYİF.54)</p>	<p>Uluslararası İlişkiler Kurum Koordinatörlüğü</p>	<p>Yerleşkeler Kurum Koordinatörlüğü Sağlık, Kültür ve Spor Daire Başkanlığı Öğrenci İşleri Daire Başkanlığı Personel Daire Başkanlığı</p>	

Amaç (1)	Eğitim-öğretim kalitesini artırmak, uluslararasılaşmayı ve akreditasyonu yaygınlaştırmak.				
Hedef (1.3)	Programların amaçlarına ulaştığının, öğrencilerin ve toplumun eğitim-öğretim ihtiyaçlarına cevap verdiğinin güvencesi olarak mezunlar düzenli olarak izlenecek ve programların belli aralıklarla gözden geçirilip güncellemesine yönelik faaliyetler geliştirilerek Üniversitedeki akredite edilmiş lisans ve lisansüstü programların oranı en az %10 artırılabacaktır.				
Sorumlu Birim	Eğitimden Sorumlu Rektör Yardımcılığı				
İş Birliği Yapılacak Birim(ler)	Akademik Birimler, Eğitim Komisyonu, Kalite Komisyonu, Eğitim-Öğretim ve Dış İlişkiler Kurum Koordinatörlüğü, Öğrenci İşleri Daire Başkanlığı				
Performans Göstergeleri	Hedefe Etkisi (%)	Plan Başlangıç Değeri (2020)	2021 Hedef Değer	2022 Hedef Değer	2023 Hedef Değer
PG.1.3.1. Akredite olan lisans program sayısının toplam lisans program sayısına oranı	30	0,17	0,18	0,18	0,19
PG.1.3.2. Akredite olan lisansüstü program sayısının toplam lisansüstü program sayısına oranı	30	0	0	0	0,22
PG.1.3.3. Kurumun internet sayfasından izlenebilen Program Bilgi Paketi tamamlanmış programların oranı (Kurumun internet sayfasından izlenebilen program bilgi paketi tamamlanmış program sayısı / Toplam program sayısı)	10	0,90	0,93	0,97	1,00
PG.1.3.4. Mezun Bilgi Sistemine kayıtlı aktif mezun oranı (Önceki yıl eğitim ve öğretim yılı sonunda mezun olup mezun takip sistemine kayıt olanların sayısının önceki yıl toplam mezun sayısına oranı)	10	0,061	0,065	0,070	0,074
PG.1.3.5. İş dünyasının mezunların yeterlilikleri ile ilgili memnuniyetlerinin ölçülmesine yönelik uygulanan işveren görüş anketi memnuniyet düzeyi	20	0	70	75	80

Hedef (1.3) Faaliyetler	Sorumlu Birim	İş Birliği Yapılacak Birim(ler)	Yapılan Çalışmalar
F.1.3.1. Mezun Bilgi Sistemine kayıtlı aktif mezun sayısının artırılması amacıyla mezuniyet sonrası avantajların sunulması ve etkinliklerin düzenlenmesi	Kariyer Planlama Uygulama ve Araştırma Merkezi	Akademik Birimler Öğrenci İşleri Daire Başkanlığı Sosyal İşler ve Toplumsal Katkı Koordinatörlüğü	
F.1.3.2. Mezun Bilgi Sisteminin daha etkin kullanımı ve yaygın etkisinin artırılmasına yönelik çalışmalar yapılması. (KİP LYK 2021/23-a)	Kariyer Planlama Uygulama ve Araştırma Merkezi	Bilgi İşlem Daire Başkanlığı Öğrenci İşleri Daire Başkanlığı Personel Daire Başkanlığı Sosyal İşler ve Toplumsal Katkı Koordinatörlüğü	
F.1.3.3. Akademik birimlere yönelik program değerlendirme esaslarının belirlendiği bir kılavuz hazırlanması. Akademik Birim Program Değerlendirme Kılavuzuna ders öğrenim çıktıları ve program yeterliliklerinin, öğrenci iş yükünün değerlendirilmesi gibi YÖKAK ölçütlerinin dahil edilmesi. (KİP EİF 2022/1-a)	Eğitim-Öğretim Kurum Koordinatörlüğü	Akademik Birimler Eğitim Komisyonu	

F.1.3.4. Akredite olmayan birimlerde program izleme ve gncelleme srelerinin deęerlendirilmesi iin akademik birimlerle bir deęerlendirme toplantısı yapılması. (KİP EİF 2022/1-b)	Eęitim-ęretim Kurum Koordinatrlę	Akademik Birimler Eęitim Komisyonu	
F.1.3.5. Mfredat gncellenmesinin gerekleşebilmesi iin program yeterliliklerinin mezunlar ve işverenler ile birlikte i paydaşlara yapılacak anketler ile sorgulanması ve sonularına gre mfredata ynelik gncellemeler yapılması.	Eęitim-ęretim Kurum Koordinatrlę	Akademik Birimler Eęitim Komisyonu	

Amaç (1)	Eğitim-öğretim kalitesini artırmak, uluslararasılaşmayı ve akreditasyonu yaygınlaştırmak.				
Hedef (1.4)	Kültürel derinlik ve farklı disiplinleri tanıma imkânı sağlayan eğitim-öğretim programları hayata geçirilecek disiplinlerarası program sayıları en az %10 artırılabacaktır.				
Sorumlu Birim	Eğitimden Sorumlu Rektör Yardımcılığı				
İş Birliği Yapılacak Birim(ler)	Akademik Birimler, Bilişim Enstitüsü, Eğitim Komisyonu, Eğitim-Öğretim ve Dış İlişkiler Kurum Koordinatörlüğü, Öğrenci İşleri Daire Başkanlığı				
Performans Göstergeleri	Hedef Etkisi (%)	Plan Başlangıç Değeri (2020)	2021 Hedef Değer	2022 Hedef Değer	2023 Hedef Değer
PG.1.4.1. Yan dal ve çift ana dal program sayısı	20	16	17	17	18
PG.1.4.2. Yan dal ve çift ana dal programlarında kayıtlı öğrenci sayısı	20	139	144	148	153
PG.1.4.3. Disiplinlerarası lisansüstü program sayısı	20	44	45	47	48
PG.1.4.4. Öğretim programlarındaki seçmeli ders oranı (Öğretim programındaki [müfredat] toplam seçmeli ders sayısı/zorunlu ders sayısı)	20	0,16	0,16	0,17	0,17
PG.1.4.5. Öğretim programlarındaki alan dışı seçmeli ders oranı (Öğretim programındaki [müfredat] toplam alan dışı seçmeli ders sayısı/zorunlu ders sayısı)	20	0,0022	0,0023	0,0024	0,0025

Hedef (1.4) Faaliyetler	Sorumlu Birim	İş Birliği Yapılacak Birim(ler)	Yapılan Çalışmalar
F.1.4.1. Uluslararası, ulusal ve kurumsal öncelikler çerçevesinde dış paydaş görüşleri ışığında iş birliklerinden de yararlanarak yeni disiplinlerarası lisansüstü programların açılması.	Enstitüler	Gazi BEST Kurulu Araştırma Üniversitesi İzleme, Değerlendirme ve Yürütme Kurulu Eğitim Komisyonu Eğitim-Öğretim Kurum Koordinatörlüğü	
F.1.4.2. Disiplinlerarası lisansüstü program sayısını artırmak amacıyla enstitülerin her yıl disiplinlerarası program açma imkanlarının değerlendirilerek bu yönde girişimlerin yapılması	Eğitim Komisyonu	Eğitim-Öğretim Kurum Koordinatörlüğü Öğrenci İşleri Daire Başkanlığı	
F.1.4.3. Ders açma sürecinde ilgili birimlere tanıtım toplantısı düzenlenerek ders çeşitliliğinin artırılması, seçmeli derslerin verimliliğinin ölçülmesine yönelik öğretim elemanı ve öğrencilerden dönüt alınması ve bunların değerlendirilmesi. (EIF 2021/7)	Eğitim-Öğretim Kurum Koordinatörlüğü	Akademik Birimler	

Amaç (1)	Eğitim-öğretim kalitesini artırmak, uluslararasılaşmayı ve akreditasyonu yaygınlaştırmak.				
Hedef (1.5)	Programların hedeflenen öğrenme çıktıları ve yetkinliklerinin örgün eğitimde olduğu kadar, uzaktan eğitim süreçleriyle de öğrencilere kazandırabilmesini sağlamak üzere Üniversitemiz Uzaktan Eğitim Politikası doğrultusunda kurumsal ihtiyaçlara tümüyle cevap verebilecek, güvenli ve kullanıcı dostu bir öğrenme yönetim sistemi geliştirilerek öğretim strateji, yöntem ve tekniklerinin kurumda yaygınlaştırılmasına yönelik etkinlik sayısı %5 artırılabacaktır.				
Sorumlu Birim	Eğitimden Sorumlu Rektör Yardımcılığı				
İş Birliği Yapılacak Birim(ler)	Akademik Birimler, Araştırma ve Uygulama Merkezleri, GUZEM, Eğitim Komisyonu, Eğitim-Öğretim ve Dış İlişkiler Kurum Koordinatörlüğü				
Performans Göstergeleri	Hedefe Etkisi (%)	Plan Başlangıç Değeri (2020)	2021 Hedef Değer	2022 Hedef Değer	2023 Hedef Değer
PG.1.5.1. Öğrenme Yönetim Sisteminde yer alan ön lisans, lisans ve lisansüstü programlara yönelik geliştirilmiş e-içerik sayısı	20	250	254	258	263
PG.1.5.2. Öğretim elemanlarının uzaktan eğitim sürecinde içerik geliştirme, öğretim ve değerlendirme yaklaşım ve yöntemleri konusundaki yetkinliklerinin artırılmasına yönelik eğitim ve etkinlik sayısı	35	12	12	12	13
PG.1.5.3. Yaşam boyu öğrenme kapsamında iç ve dış paydaşlara yönelik olarak düzenlenen çevrim içi faaliyet (hizmet içi eğitim, bilimsel toplantı, konferans vb.) sayısı	5	3	3	3	3
PG.1.5.4. Öğrenci rehberlik, akademik danışmanlık, kariyer planlama ve sosyal destek hizmetleri ile ilgili çevrim içi ortamda sağlanan hizmet sayısı	20	0	1	2	3
PG.1.5.5. Çevrim içi ortamda gerçekleştirilen teorik ders, uygulama dersler (videolu anlatım, fotoğraf paylaşımı, çizim vs.) forum, ödev ve sınav sayısı	20	304.204	309.274	314.344	319.414

Hedef (1.5) Faaliyetler	Sorumlu Birim	İş Birliği Yapılacak Birim(ler)	Yapılan Çalışmalar
F.1.5.1. Öğrenme Yönetim Sisteminde yer alan ön lisans, lisans ve lisansüstü programlara yönelik geliştirilmiş e-içerik sayısının artırılması amacıyla akademik birimler ile iş birliği yapılarak uzaktan eğitime uygun eğitim materyallerinin hazırlanmasına yönelik eğitimcilerin eğitiminin planlanması 23-24 Şubat Çevrim içi içerik tasarlama eğitimi	Uzaktan Eğitim Uygulama ve Araştırma Merkezi	Akademik Birimler	
F.1.5.2. Oluşturulan eğitimlerin verimliliğinin anketler aracılığı ile değerlendirilerek tespit edilen eksiklikler için yeni e-içeriklerin hazırlanmasını	Uzaktan Eğitim Uygulama ve Araştırma Merkezi	Akademik Birimler	
F.1.5.3. Üniversiteye özgü çevrim içi sınav sistemi ve öğrenme yönetim sistemi çalışmalarının yürütülmesi. (KİP UİF 2021/4-b)	Uzaktan Eğitim Uygulama ve Araştırma Merkezi	Bilgi İşlem Daire Başkanlığı	

Amaç (2)	Araştırma Üniversitesi vizyonunu güçlendirecek nitelikli ve katma değeri yüksek araştırma-geliştirme çalışmaları yürütmek.				
Hedef (2.1)	Ülkemizin bilim stratejileriyle uyumlu, uluslararası rekabete açık ve öncelikli alanlar kapsamına giren araştırma geliştirme çalışmaları için laboratuvar ve araştırma merkezlerinin fiziki ve teknolojik altyapılarının güçlendirilmesine yönelik yatırımlar en az %20 artırılabacaktır.				
Sorumlu Birim	Araştırmadan Sorumlu Rektör Yardımcılığı				
İş Birliği Yapılacak Birim(ler)	Akademik Birimler, Araştırma ve Uygulama Merkezleri, Bilim, Eğitim, Sanat, Teknoloji, Girişimcilik, Yenilikçilik Kurulu (Gazi BEST), Araştırma-Geliştirme Kurum Koordinatörlüğü, İdari ve Mali İşler Daire Başkanlığı, Kütüphane ve Dokümantasyon Daire Başkanlığı, Strateji Geliştirme Daire Başkanlığı, Yapı İşleri ve Teknik Daire Başkanlığı, Bilimsel Araştırma Projeleri Koordinasyon Birimi				
Performans Göstergeleri	Hedefe Etkisi (%)	Plan Başlangıç Değeri (2020)	2021 Hedef Değer	2022 Hedef Değer	2023 Hedef Değer
PG.2.1.1. Merkezi Araştırma Laboratuvarı dahil laboratuvar ve araştırma merkezlerinin altyapı yatırım tutarının toplam bütçeye oranı	30	0,083	0,088	0,094	0,099
PG.2.1.2. Yenilenen veya akredite edilen laboratuvar sayısı toplamı	20	62	64	66	68
PG.2.1.3. İlgili yılda tamamlanan dış destekli projelerin toplam bütçesi	20	22.142.198	23.618.345	25.094.492	26.570.638
PG.2.1.4. Kütüphanede erişim sağlanan uluslararası veri tabanı sayısı	20	104	111	118	125
PG.2.1.5. Uygulama ve Araştırma Merkezleri altyapı ve hizmetlerinden faydalanan Gazi Üniversitesi öğretim elemanı sayısı	10	3.148	3.357	3.568	3.778

Hedef (2.1) Faaliyetler	Sorumlu Birim	İş Birliği Yapılacak Birim(ler)	Yapılan Çalışmalar
F.2.1.1. Üniversitemiz genelinde proje gelir ve giderlerinin net bir şekilde belirlenebilmesi, koordinasyonun etkin şekilde sağlanabilmesi ve proje takiplerinin veri kaybı yaşanmadan gerçekleştirilebilmesi amacıyla otomasyon sisteminin kurulması	Kurumsal Veri Yönetimi Koordinatörlüğü	Tüm Birimler	
F.2.1.2. Yayın, proje vb. bilimsel faaliyetlerin uygulama ve araştırma merkezleri üzerinden yürütülerek merkezlerin etkinliklerinin ve görünürlüklerinin artırılması amacıyla e-katalog hazırlanması (KİP TİF 2021/12)	Uygulama ve Araştırma Merkezleri	Akademik Birimler	
F.2.1.3. Uygulama ve araştırma merkezlerinin amaçları, proje ve çalışma olanakları hakkında öğrenci, akademik/ıdari personel ve dış paydaşlara yönelik internet sayfaları üzerinden tanıtımlarının yanında kampüs etkinliklerinde de yer alarak tanıtımlarının sağlanması. (KİP TİF 2021/31)	Uygulama ve Araştırma Merkezleri	Sosyal İşler ve Toplumsal Katkı Koordinatörlüğü	
F.2.1.4. Merkezlerin hizmet ve faaliyetlerinden yararlanan öğretim elemanı sayısının artırılması için akademik birimlere yönelik tanıtım etkinlikleri düzenlenmesi	Araştırma-Geliştirme Kurum Koordinatörlüğü	Uygulama ve Araştırma Merkezleri Akademik Birimler	

Amaç (2)	Araştırma Üniversitesi vizyonunu güçlendirecek nitelikli ve katma değeri yüksek araştırma-geliştirme çalışmaları yürütmek.				
Hedef (2.2)	İç ve dış paydaşlarla iş birliğini ve kurum dışı fonlardan yararlanmayı teşvik eden Araştırma Politikası doğrultusunda Üniversitemizin akademik öncelikleriyle ve stratejileriyle uyumlu, değer üretebilen ve toplumsal faydaya dönüştürülebilen araştırma ve geliştirme faaliyetlerinin yürütülmesi amacıyla mali kaynaklar %10 artırılabacaktır.				
Sorumlu Birim	Araştırmadan Sorumlu Rektör Yardımcılığı				
İş Birliği Yapılacak Birim(ler)	Akademik Birimler, Araştırma ve Uygulama Merkezleri, Bilim, Eğitim, Sanat, Teknoloji, Girişimcilik, Yenilikçilik Kurulu (Gazi BEST), Araştırma-Geliştirme Kurum Koordinatörlüğü, Personel Daire Başkanlığı, Bilimsel Araştırma Projeleri Birimi, Gazi TTO AŞ				
Performans Göstergeleri	Hedefe Etkisi (%)	Plan Başlangıç Değeri (2020)	2021 Hedef Değer	2022 Hedef Değer	2023 Hedef Değer
PG.2.2.1. Devam eden iç destekli projelerin ortalama bütçesi (Proje bütçeleri toplamı/Proje sayısı)	20	49.789,88	51.449,54	53.109,21	54.768,87
PG.2.2.2. Devam eden dış destekli projelerin ortalama bütçesi (Proje bütçeleri toplamı/Proje sayısı)	15	1.139.303,03	1.177.279,80	1.215.256,56	1.253.233,33
PG.2.2.3. Öğretim üyesi başına tamamlanan iç destekli proje sayısı	15	0,082	0,084	0,087	0,090
PG.2.2.4. Öğretim üyesi başına tamamlanan dış destekli proje sayısı	20	0,027	0,028	0,029	0,030
PG.2.2.5. Ulusal Ar-Ge ve Yenilik Destek Programları kapsamında ilgili yılda alınan proje sayısı	30	17	18	18	19

Hedef (2.2) Faaliyetler	Sorumlu Birim	İş Birliği Yapılacak Birim(ler)	Yapılan Çalışmalar
F.2.2.1. Proje bütçelerinin artırılması amacıyla kurum içi ve kurum dışı fon imkanları konusunda öğrenci ve öğretim elemanlarına düzenli bilgilendirmeler yapılarak proje yazma süreçlerinin teşvik edilmesi	Araştırma Geliştirme Kurum Koordinatörlüğü	Akademik Birimler Proje Koordinasyon Uygulama ve Araştırma Merkezi Eğitim Öğretim Kurum Koordinatörlüğü Uluslararası İlişkiler Kurum Koordinatörlüğü Gazi TTO AŞ	
F.2.2.2. İç destekli proje sayısının artırılması amacıyla sanayi-üniversite iş birlikleri kapsamında bölüm bazlı proje sayısını arttırmak ve projede yer alan öğrencilerin motivasyonunu artırıcı bilimsel ve teknolojik yarışmalar düzenlenmesi ve sergi faaliyetlerinin yapılması	Araştırma Geliştirme Kurum Koordinatörlüğü	Akademik Birimler Gazi Teknopark AŞ	
F.2.2.3. İç ve dış destekli proje sayısının artırılması amacıyla Gazi TTO A.Ş. portföyünde bulunan firmaların ihtiyaçları doğrultusunda ilgili akademisyenlerin eşleştirilmesi	Araştırma Geliştirme Kurum Koordinatörlüğü	Akademik Birimler Gazi TTO AŞ	
F.2.2.4. Üniversite genelinde iş fikri ve proje yarışmaları düzenlenmesi.	Gazi TTO AŞ	Araştırma Geliştirme Kurum Koordinatörlüğü Gazi Teknopark AŞ Proje Koordinasyon Uygulama ve Araştırma Merkezi	

Amaç (2)	Araştırma Üniversitesi vizyonunu güçlendirecek nitelikli ve katma değeri yüksek araştırma-geliştirme çalışmaları yürütmek.				
Hedef (2.3)	Üniversitemizde uluslararası ölçekte nitelikli ve disiplinlerarası çalışma yapabilen araştırmacıları desteklemek üzere öğretim elemanlarının araştırma yetkinliğini sürdürmek ve iyileştirmek için gerçekleştirilen faaliyetlerin sayısı %20 artırılabacaktır.				
Sorumlu Birim	Araştırmadan Sorumlu Rektör Yardımcılığı				
İş Birliği Yapılacak Birim(ler)	Akademik Birimler, Araştırma ve Uygulama Merkezleri, Buluş Değerlendirme Komisyonu, Araştırma-Geliştirme Kurum Koordinatörlüğü, Eğitim-Öğretim ve Dış İlişkiler Kurum Koordinatörlüğü, Kütüphane ve Dokümantasyon Daire Başkanlığı, Personel Daire Başkanlığı, Bilimsel Araştırma Projeleri Koordinasyon Birimi, Teknoparklar				
Performans Göstergeleri	Hedef Etkisi (%)	Plan Başlangıç Değeri (2020)	2021 Hedef Değer	2022 Hedef Değer	2023 Hedef Değer
PG.2.3.1. Öğretim elemanlarına araştırma geliştirme süreçleri (proje hazırlama, fon kaynakları vb.) hakkında verilen eğitim, etkinlik vb. sayısı	10	47	50	53	56
PG.2.3.2. Öğretim elemanlarının yabancı dil düzeylerinin geliştirilmesine yönelik eğitim, etkinlik vb. sayısı	10	307	327	348	368
PG.2.3.3. Öncelikli alanlar kapsamında çalışan öğretim elemanı sayısı	40	12	35	57	80
PG.2.3.4. Lisansüstü eğitimini yurt dışında yapan veya doktora/uzmanlık sonrasında yurt dışında en az iki ay çalışmalar yürüten öğretim elemanı sayısı	10	125	133	142	150
PG.2.3.5. YÖK 100/2000 ve YÖK-YUDAB Burs Programları öğrenci sayısı	30	76	81	86	91

Hedef (2.3) Faaliyetler	Sorumlu Birim	İş Birliği Yapılacak Birim(ler)	Yapılan Çalışmalar
F.2.3.1. Tasarım odaklı düşünce, tasarım ve proje yönetimi, fikri ve sınai haklar konularında düzenli çevrim içi eğitimler verilmesi	Araştırma Geliştirme Kurum Koordinatörlüğü	Gazi TTO AŞ Proje Koordinasyon Uygulama ve Araştırma Merkezi Tasarım Uygulama ve Araştırma Merkezi	
F.2.3.2. Öğretim elemanlarının yabancı dil düzeylerinin geliştirilmesine yönelik eğitim, etkinlik vb. sayısının artırılması amacıyla öğretim elemanlarına İngilizcenin yanı sıra Almanca, Rusça ve Arapça gibi stratejik öneme sahip dillerde belirli standartlarda ücretsiz eğitim faaliyetlerinin planlanması	Yabancı Diller Yüksekokulu	Eğitim-Öğretim Kurum Koordinatörlüğü Uluslararası İlişkiler Kurum Koordinatörlüğü Uzaktan Eğitim Uygulama ve Araştırma Merkezi Akademik Birimler	

Amaç (2)	Araştırma Üniversitesi vizyonunu güçlendirecek nitelikli ve katma değeri yüksek araştırma-geliştirme çalışmaları yürütmek.				
Hedef (2.4)	Araştırma ve geliştirme faaliyetlerinin periyodik olarak ölçülmesi, değerlendirilmesi ve sonuçlarının Üniversite araştırma ve geliştirme performansının sürekli iyileştirilmesi için kullanılmasına yönelik süreçler geliştirilerek uluslararası ve ulusal indeksli bilimsel yayın organlarında yer alan Gazi Üniversitesi adresli nitelikli yayın (%50'lik dilime giren) ve atıf sayıları en az %25 artırılabacaktır.				
Sorumlu Birim	Araştırmadan Sorumlu Rektör Yardımcılığı				
İş Birliği Yapılacak Birim(ler)	Akademik Birimler, Araştırma ve Uygulama Merkezleri, Merkezi Yayın Komisyonu, Araştırma-Geliştirme Kurum Koordinatörlüğü, Kütüphane ve Dokümantasyon Daire Başkanlığı, Personel Daire Başkanlığı				
Performans Göstergeleri	Hedef Etkisi (%)	Plan Başlangıç Değeri (2020)	2021 Hedef Değer	2022 Hedef Değer	2023 Hedef Değer
PG.2.4.1. SCI-E, SSCI, A&HCI endeksli dergilerde öğretim üyesi başına düşen makale/derleme sayısı (1 Ocak-31 Aralık tarihleri arasında SCI-E, SSCI ve A&HCI endeksli dergilerde basılmış/yayımlanmış vb. kamuoyu ile paylaşılmış sadece makale ve derleme sayısının kadrolu öğretim üyesi sayısına oranı)	25	0,82	0,89	0,95	1,02
PG.2.4.2. Öğretim üyesi başına düşen Incites Dergi Etki Değerinde ilk %50'lik dilime giren bilimsel yayın sayısı (Incites Dergi Etki Değerinde ilk %50'lik dilime giren (Q1-Q2) makale ve eleştiri türlerindeki yayınların sayısı (1000 yazar üstü yayınlar hariç))	25	0,35	0,38	0,40	0,43
PG.2.4.3. Atıf puanı (Öğretim üyesi başına düşen üniversite adresli yayınlara SCI-E, SSCI, A&HCI endeksli dergilerde yapılan ortalama yıllık atıf sayısı)	20	2,23	2,42	2,60	2,79
PG.2.4.4. Toplam bilimsel yayın sayısı (ISI Dergilerindeki makale, diğer dergilerde makaleler, bildiri, kitap, kitapta bölüm, ansiklopedide konu Kaynak: Gazi AVESİS)	15	5.180	5.612	6043	6475
PG.2.4.5. Yükseköğretim Kurulu (YÖK), Türkiye Bilimler Akademisi (TÜBA), Türkiye Bilimsel ve Teknolojik Araştırma Kurumu (TÜBİTAK) ve diğer bilim, teşvik ve sanat ödülleri sayısı	15	2	2	2	2

Hedef (2.4) Faaliyetler	Sorumlu Birim	İş Birliği Yapılacak Birim(ler)	Yapılan Çalışmalar
F.2.4.1. SCI-E, SSCI, A&HCI endeksli dergilerde öğretim üyesi başına düşen makale/derleme sayısının artırılması amacıyla başarılı öğretim üyelerinin, öğretim elemanlarının ve öğrencilerin sosyal medya hesaplarında görünürlüğünün artırılması. Bu amaçla akademik birimlerden bilgi akışını sağlayacak mekanizmanın geliştirilmesi.	Araştırma Geliştirme Kurum Koordinatörlüğü	Basın ve Halkla İlişkiler Müdürlüğü Akademik Birimler	
F.2.4.2. Öğretim elemanlarımızdan geri dönüşler alınarak AVESİS, BAPSİS gibi yazılımlara gerekli modüllerin eklenerek geliştirilmesi ve güncellenmesi, bu yazılımlardan süzülecek bilgilerin proje destekleme, akademik yükseltme gibi çalışmalarda etkin kullanımının sağlanması (LYK 2021/42-a (KYİF.42/a))	Araştırma Geliştirme Kurum Koordinatörlüğü	Akademik Birimler Uygulama ve Araştırma Merkezleri Bilgi İşlem Daire Başkanlığı	

Amaç (2)	Araştırma Üniversitesi vizyonunu güçlendirecek nitelikli ve katma değeri yüksek araştırma-geliştirme çalışmaları yürütmek.				
Hedef (2.5)	Eğitim programlarında gerek akademisyenler gerekse öğrenciler için araştırmayı eğitimin temel bileşeni hâline getirerek bilimsel zenginliği artırmak üzere "araştırmacı öğrenci" kavramı geliştirilerek öğrencilerin araştırma projelerine katılımı %15 artırılabacaktır.				
Sorumlu Birim	Araştırmadan Sorumlu Rektör Yardımcılığı				
İş Birliği Yapılacak Birim(ler)	Akademik Birimler, Araştırma ve Uygulama Merkezleri, Araştırma-Geliştirme Kurum Koordinatörlüğü, Eğitim-Öğretim ve Dış İlişkiler Kurum Koordinatörlüğü, Teknoparklar				
Performans Göstergeleri	Hedef Etkisi (%)	Plan Başlangıç Değeri (2020)	2021 Hedef Değer	2022 Hedef Değer	2023 Hedef Değer
PG.2.5.1. Öğretim üyesi başına düşen tezli yüksek lisans öğrenci sayısı	15	4	4	4	5
PG.2.5.2. Öğretim üyesi başına düşen doktora ve uzmanlık öğrenci sayısı	20	3	3	3	3
PG.2.5.3. Öğrenciler tarafından alınan bilimsel ödül sayısı (araştırma görevlileri ve uzmanlık öğrencileri vb. dahil)	10	13	14	14	15
PG.2.5.4. Araştırma ve uygulama merkezleri ile araştırma laboratuvarlarından yararlanan veya staj yapan öğrenci sayısı	25	806	846	887	927
PG.2.5.5. Ulusal ve uluslararası araştırma projelerinde yer alan öğrenci sayısı	30	360	378	396	414

Hedef (2.5) Faaliyetler	Sorumlu Birim	İş Birliği Yapılacak Birim(ler)	Yapılan Çalışmalar
F.2.5.1. Akademik birimlerde Kariyer Planlama günlerinin düzenlenmesi, Gazi Üniversitesi mezunu başarılı işverenlerin kişisel davetlerle organizasyona katılması; öğrenci, akademisyen, işveren bürokrat buluşmalarının sağlanması. (KİP EİF 2021/ KYİF.2021/24)	Akademik Birimler	Kariyer Planlama Uygulama ve Araştırma Merkezi Sosyal İşler ve Toplumsal Katkı Koordinatörlüğü Basın ve Halkla İlişkiler Müdürlüğü	Birimimizde kariyer planlama etkinlikleri düzenlenmiş olup, kişisel olarak davet edilen mezunlarımızın, öğrenci ve akademisyenlerimizle bir araya gelmesi sağlanmıştır.
F.2.5.2. Seçmeli ders olarak proje yazma ve proje yönetimi dersinin eklenmesi (Ortak AKTS Formunun PKUAM desteğiyle akademik birim temsilcileri tarafından hazırlanması). (KİP AİF 2022/2)	Eğitim-Öğretim Kurum Koordinatörlüğü	Proje Koordinasyon Uygulama ve Araştırma Merkezi Akademik Birimler Eğitim Komisyonu	
F.2.5.3. Öğretim elemanlarının iç ve dış destekli Ar-Ge projelere yönlendirilmesi, sanayi üniversite iş birliğini sağlamak için öğrenci çalışmalarının projelendirilmesi. (KİP AİF 2022/35)	Akademik Birimler	Araştırma-Geliştirme Kurum Koordinatörlüğü BAP Koordinasyon Birimi Gazi TTO AŞ Gazi Teknopark A.Ş Proje Koordinasyon Uygulama ve Araştırma Merkezi Eğitim-Öğretim Kurum Koordinatörlüğü Uluslararası İlişkiler Kurum Koordinatörlüğü	Tübitak-2209A, Gazi BAP-Lisans Öğrencisi Katılımlı Araştırma Projeleri (LKP), Gazi TTO projelerine katılımları konusunda öğrenciler desteklenmiş ve birçok proje başvurusu kabul almıştır.

Amaç (3)	Girişimcilik faaliyetlerini teşvik etmek ve yaygınlaştırmak.				
Hedef (3.1)	Araştırma, geliştirme ve inovasyon süreçlerine öğrenci ve mezunların katılımına zemin olan Üniversite Teknoloji Geliştirme Bölgelerinin etkinliği %20 artırılabacaktır.				
Sorumlu Birim	Araştırmadan Sorumlu Rektör Yardımcılığı				
İş Birliği Yapılacak Birim(ler)	Akademik Birimler, Araştırma-Geliştirme Kurum Koordinatörlüğü, Teknoloji Geliştirme Bölgeleri				
Performans Göstergeleri	Hedefe Etkisi (%)	Plan Başlangıç Değeri (2020)	2021 Hedef Değer	2022 Hedef Değer	2023 Hedef Değer
PG.3.1.1. Üniversite Teknoloji Geliştirme Bölgelerindeki kuluçka firma sayısı	40	39	41	43	45
PG.3.1.2. Üniversite Teknoloji Geliştirme Bölgelerinden faydalanan Gazi Üniversitesi öğrencisi sayısı (proje, staj vb)	40	3	3	3	4
PG.3.1.3. Teknoloji Geliştirme Bölgelerinde Gazi Üniversitesi öğrencilerinin ortak veya sahip olduğu faal firma sayısı	10	3	3	3	4
PG.3.1.4. Üniversite Teknoloji Geliştirme Bölgelerinde son 5 yılda Gazi Üniversitesinden mezun olanların ortak veya sahip olduğu faal firma sayısı	10	9	10	10	11

Hedef (3.1) Faaliyetler	Sorumlu Birim	İş Birliği Yapılacak Birim(ler)	Yapılan Çalışmalar
F.3.1.1. Üniversite Teknoloji Geliştirme Bölgelerindeki kuluçka firma sayısının artırılması amacıyla teknoloji geliştirme bölgeleri ile akademik birimler arasındaki bağın güçlendirilerek akademisyen ve öğrencilerin teknoloji geliştirme bölgelerinin imkanlarından haberdar edilmesi için etkinlikler düzenlenmesi.	Araştırma Geliştirme Kurum Koordinatörlüğü	Akademik Birimler Sosyal İşler Kurum Koordinatörlüğü Gazi Teknopark AŞ	
F.3.1.2. Teknopark A.Ş. Staj Modülünün geliştirilerek Teknopark A.Ş. ve öğrencilerin etkin şekilde buluşmasının sağlanması. (KİP AİF 2022/21)	Gazi Teknopark AŞ	Akademik Birimler Basın Halkla İlişkiler Müdürlüğü	
F.3.1.3. Gazi Teknopark A.Ş. bünyesinde şirketi olan öğretim üyelerimizin toplumsal katkı sağlayan proje çıktılarının ve faaliyetlerinin iç ve dış paydaşlarımıza duyurulması, bu konuda iyi örneklerin Üniversite internet sayfasında yayınlanması. (TİF 2021/16)	Araştırma Geliştirme Kurum Koordinatörlüğü	Akademik Birimler Gazi Teknopark AŞ	

Amaç (3)	Girişimcilik faaliyetlerini teşvik etmek ve yaygınlaştırmak.				
Hedef (3.2)	Girişimcilik faaliyetleri ile bilgi ve teknolojinin toplumsal katkıya dönüştürülebilmesi amacıyla Üniversite Teknoloji Geliştirme Bölgeleri faaliyetleri %20 artırılabilecektir.				
Sorumlu Birim	Araştırmadan Sorumlu Rektör Yardımcılığı				
İş Birliği Yapılacak Birim(ler)	Akademik Birimler, Araştırma-Geliştirme Kurum Koordinatörlüğü, Üniversite Teknoloji Geliştirme Bölgeleri				
Performans Göstergeleri	Hedef Etkisi (%)	Plan Başlangıç Değeri (2020)	2021 Hedef Değer	2022 Hedef Değer	2023 Hedef Değer
PG.3.2.1. Üniversite Teknoloji Geliştirme Bölgeleri tarafından girişimcilik projelerine yapılan danışmanlık ve mentorluk sayısı	35	83	89	94	100
PG.3.2.2. Üniversite Teknoloji Geliştirme Bölgelerinde Gazi Üniversitesi öğretim elemanlarının ortak veya sahip olduğu faal firma sayısı	35	24	26	27	29
PG.3.2.3. Üniversite Teknoloji Geliştirme Bölgeleri tarafından düzenlenen girişimcilik eğitim sayısı	15	6	7	9	10
PG.3.2.4. Üniversite Teknoloji Geliştirme Bölgeleri tarafından düzenlenen girişimcilik eğitimlerine katılan toplam katılımcı sayısı	15	165	176	187	198

Hedef (3.2) Faaliyetler	Sorumlu Birim	İş Birliği Yapılacak Birim(ler)	Yapılan Çalışmalar
F.3.2.1. Girişimcilik ekosisteminin geliştirilmesi amacıyla girişimcilikte iyi örneklerin/projelerin akademisyen ve öğrencilere tanıtılması amacıyla etkinlikler yapılması	Araştırma Geliştirme Kurum Koordinatörlüğü	Gazi TTO AŞ Gazi Teknopark AŞ Kariyer Planlama Uygulama ve Araştırma Merkezi Akademik Birimler	
F.3.2.2. Gazi TTO AŞ ön kuluçka ve Gazi Teknopark A.Ş. kuluçka merkezlerinin tanınırlığının ve Gazili girişimci akademisyen ve öğrencilere (öğrenci topluluklarının Kuluçka Merkezi ziyaretleri vb.) yönelik iç etkinliğinin işlerliğinin artırılması amacıyla birimlere yönelik tanıtım, bilgilendirme toplantılarının yerinde ve düzenli olarak yapılması. (KİP AİF 2022/11)	Araştırma Geliştirme Kurum Koordinatörlüğü	Akademik Birimler Kariyer Planlama Uygulama ve Araştırma Merkezi Gazi TTO AŞ Gazi Teknopark AŞ	
F.3.2.3. Üniversitemizde araştırma ve girişimcilik alanındaki temel bilgilerin, araştırma birimlerinin faaliyetleri vb. hakkında Birim Kalite Ekpleri, Öğrenci Topluluk Başkanları ve Öğrenci Akademik Danışmanlarının bilgilendirilmesi. (KİP AİF 2022/13)	Araştırma Geliştirme Kurum Koordinatörlüğü	Gazi TTO AŞ Gazi Teknopark AŞ Proje Koordinasyon Uygulama ve Araştırma Merkezi BAP Koordinasyon Birimi Buluş Değerlendirme Komisyonu	

Amaç (3)	Girişimcilik faaliyetlerini teşvik etmek ve yaygınlaştırmak.				
Hedef (3.3)	Politikalarımızla uyumlu şekilde yönlendirilen üst düzey bilimsel araştırmaların çıktıları ekonomik değere dönüştürülerek girişimcilik ve yenilikçiliği sürdürülebilir kılan bir anlayışla üniversite-sanayi-kamu iş birlikleri %20 artırılabilecektir.				
Sorumlu Birim	Araştırmadan Sorumlu Rektör Yardımcılığı				
İş Birliği Yapılacak Birim(ler)	Akademik Birimler, Araştırma ve Uygulama Merkezleri, Araştırma-Geliştirme Kurum Koordinatörlüğü				
Performans Göstergeleri	Hedefe Etkisi (%)	Plan Başlangıç Değeri (2020)	2021 Hedef Değer	2022 Hedef Değer	2023 Hedef Değer
PG.3.3.1. Kamu kurum ve kuruluşları ile üniversite-sanayi iş birliği kapsamında yürütülen proje sayısı	20	11	12	13	14
PG.3.3.2. Özel sektör ile üniversite-sanayi iş birliği kapsamında yürütülen proje sayısı	20	31	33	35	37
PG.3.3.3. Üniversite-sanayi iş birliği kapsamında yürütülen projelerden SCI-E/SSCI/AHCI kapsamındaki dergilerde yayın sayısı	20	17	18	19	20
PG.3.3.4. Üniversite-sanayi iş birliği kapsamında yapılan projelerde yer alan öğrenci sayısı	20	7	11	16	20
PG.3.3.5. Üniversite-sanayi iş birliği kapsamında yürütülen projelerde yer alan öğretim elemanı sayısı	20	26	28	29	31

Hedef (3.3) Faaliyetler	Sorumlu Birim	İş Birliği Yapılacak Birim(ler)	Yapılan Çalışmalar
F.3.3.1. Teknopark staj olanaklarının geliştirilmesi amacıyla Teknopark sayfasında staj modülünün geliştirilmesi	Gazi Teknopark AŞ	Akademik Birimler	
F.3.3.2. Üniversite sanayi iş birliği süreçlerinde iş birliklerini artıracak modeller geliştirilmesine yönelik akademisyenler ile çalıştaylar yapılması, özellikle sanayi odaklı lisansüstü tez sayısının iş birliklerinin artırılması. (KİP AİF 2022/14)	Akademik Birimler	Kariyer Planlama Uygulama ve Araştırma Merkezi	Bu faaliyetle ilgili birimimizde yapılan çalışma bulunmamaktadır.

Amaç (3)	Girişimcilik faaliyetlerini teşvik etmek ve yaygınlaştırmak.				
Hedef (3.4)	Patent, faydalı model ve endüstriyel tasarım başvuru ve tescil sayısı %10 artırılabacaktır.				
Sorumlu Birim	Araştırmadan Sorumlu Rektör Yardımcılığı				
İş Birliği Yapılacak Birim(ler)	Akademik Birimler, Araştırma ve Uygulama Merkezleri, Araştırma-Geliştirme Kurum Koordinatörlüğü, Gazi TTO A.Ş.				
Performans Göstergeleri	Hedefe Etkisi (%)	Plan Başlangıç Değeri (2020)	2021 Hedef Değer	2022 Hedef Değer	2023 Hedef Değer
PG.3.4.1. Üniversite adresli toplam ulusal ve uluslararası patent sayısı	25	9	9	10	10
PG.3.4.2. Üniversite adresli toplam faydalı model sayısı	25	2	2	3	3
PG.3.4.3. Üniversite adresli toplam endüstriyel tasarım sayısı	25	5	7	8	10
PG.3.4.4. Üniversite adresli başvuru ulusal ve uluslararası patent sayısı	25	48	50	51	53

Hedef (3.4) Faaliyetler	Sorumlu Birim	İş Birliği Yapılacak Birim(ler)	Yapılan Çalışmalar
F.3.4.1. Patent ile ilgili öğrenci kulüplerinin kurulmasının teşvik edilmesi	Sosyal İşler ve Toplumsal Katkı Koordinatörlüğü	Akademik Birimler Gazi TTO AŞ Araştırma ve Uygulama Merkezleri Araştırma-Geliştirme Kurum Koordinatörlüğü	
F.3.4.2. Seçmeli ders olarak fikri ve sınai haklar, girişimcilik dersinin eklenmesi (Ortak AKTS Formunun Teknopark A.Ş. ve TTO AŞ desteğiyle akademik birim temsilcileri tarafından hazırlanması).	Eğitim-Öğretim Kurum Koordinatörlüğü	Eğitim Komisyonu Gazi Teknopark AŞ Gazi TTO AŞ Akademik Birimler	
F.3.4.3. Merkezler bünyesinde yürütülen çalışmaların bilimsel çıktılarının (bildiri, yayın, patent vb.) tespit, takip ve teşvik edilmesi ve görünürlüğünün sağlanması.	Uygulama ve Araştırma Merkezleri	Araştırma Geliştirme Kurum Koordinatörlüğü Proje Koordinasyon Uygulama ve Araştırma Merkezi Gazi TTO AŞ Gazi Teknopark AŞ	
F.3.4.4. Gazi Teknopark A.Ş. ve TTO AŞ farkındalığının artırılması, Üniversitemiz akademik birimleri ve UYGAR merkezleri ile Teknopark A.Ş. şirketleri arasında iş birliğinin geliştirilmesi amacıyla çalıştay düzenlenmesi.	Araştırma Geliştirme Kurum Koordinatörlüğü	Akademik Birimler Uygulama ve Araştırma Merkezleri Gazi TTO AŞ Gazi Teknopark AŞ	

Amaç (4)	Sosyal sorumluluk bilincini ve hizmet kalitesini artırarak topluma katkı sağlamak.				
Hedef (4.1)	Toplumsal Katkı Politikası doğrultusunda faaliyetlerin yerel, bölgesel ve ulusal kalkınma hedefleriyle uyumlu bir şekilde yürütülerek topluma katkı sağlayacak etkinlik sayısı %5 artırılabacaktır.				
Sorumlu Birim	Sosyal İşlerden Sorumlu Rektör Yardımcılığı				
İş Birliği Yapılacak Birim(ler)	Akademik Birimler, Araştırma ve Uygulama Merkezleri, Sürekli Eğitim Uygulama ve Araştırma Merkezi (GAZİSEM), Uzaktan Eğitim Uygulama ve Araştırma Merkezi (GUZEM), Kariyer Planlama Uygulama ve Araştırma Merkezi, Sosyal İşler Kurum Koordinatörlüğü, BELTEK Genel Koordinatörlüğü, Basın ve Halkla İlişkiler Müdürlüğü, Sağlık Kültür ve Spor Daire Başkanlığı				
Performans Göstergeleri	Hedef Etkisi (%)	Plan Başlangıç Değeri (2020)	2021 Hedef Değer	2022 Hedef Değer	2023 Hedef Değer
PG.4.1.1. Sosyal sorumluluk proje sayısı (Başlangıç yılı dikkate alınmaksızın, çevrim içi de dahil olmak üzere, belirli bir bütçesi, hedefi ve çıktıları olan en az iki ay süreli projeler)	20	8	11	15	18
PG.4.1.2. Meslek edindirme ve mesleki gelişim etkinliklerine katılan kişi sayısı	20	64.099	65.167	66.236	67.304
PG.4.1.3. Meslek edindirme ve mesleki gelişim etkinlikleri yıllık eğitim saati	20	46.291	47.063	47.834	48.606
PG.4.1.4. Toplumsal katkı amaçlı eğitsel, sanatsal ve kültürel faaliyetlere ilişkin etkinlik sayısı	20	129	131	133	135
PG.4.1.5. Öğrenci topluluklarına ve bu toplulukların etkinliklerine yönelik mali destek tutarı	20	12.210	12.414	12.617	12.821

Hedef (4.1) Faaliyetler	Sorumlu Birim	İş Birliği Yapılacak Birim(ler)	Yapılan Çalışmalar
F.4.1.1. Meslek edindirme ve mesleki gelişim etkinlikleri yıllık eğitim saatinin artırılması amacıyla akademik birimlerden talep alınması	Sosyal İşler ve Toplumsal Katkı Koordinatörlüğü	Akademik Birimler	

Amaç (4)	Sosyal sorumluluk bilincini ve hizmet kalitesini artırarak topluma katkı sağlamak.				
Hedef (4.2)	Dezavantajlı bireylere yönelik kapsayıcı uygulama sayısı %10 artırılabilecektir.				
Sorumlu Birim	Sosyal İşlerden Sorumlu Rektör Yardımcılığı				
İş Birliği Yapılacak Birim(ler)	Akademik Birimler, Araştırma ve Uygulama Merkezleri, Sürekli Eğitim Uygulama ve Araştırma Merkezi (GAZİSEM), Uzaktan Eğitim Uygulama ve Araştırma Merkezi (GUZEM), Kariyer Planlama Uygulama ve Araştırma Merkezi, Sosyal İşler Kurum Koordinatörlüğü, BELTEK Genel Koordinatörlüğü, Sağlık Kültür ve Spor Daire Başkanlığı				
Performans Göstergeleri	Hedef Etkisi (%)	Plan Başlangıç Değeri (2020)	2021 Hedef Değer	2022 Hedef Değer	2023 Hedef Değer
PG.4.2.1. Dezavantajlı gruplara yönelik proje sayısı	50	0	1	2	3
PG.4.2.2. Dezavantajlı gruplara yönelik etkinlik (kongre, toplantı, sosyal faaliyet vb) sayısı	50	22	28	34	40

Hedef (4.2) Faaliyetler	Sorumlu Birim	İş Birliği Yapılacak Birim(ler)	Yapılan Çalışmalar
F.4.2.1. Dezavantajlı gruplara yönelik proje sayısının artırılması amacıyla söz konusu gruplara hizmet veren kurumlar ile görüşülerek yararlanılabilecek projelerin analizlerinin yapılması ve sonuçlarının akademik birimler ile paylaşılması	Sosyal İşler ve Toplumsal Katkı Koordinatörlüğü	Akademik Birimler Uzaktan Eğitim Uygulama ve Araştırma Merkezi Eğitim-Öğretim Kurum Koordinatörlüğü Uluslararası İlişkiler Kurum Koordinatörlüğü	
F.4.2.2. Dezavantajlı gruplara yönelik proje sayısının artırılması amacıyla dezavantajlı gruplara yönelik proje hazırlama konusunda ve iyi örneklerin paylaşılması üzerine çevrimiçi seminerler planlanması	Sosyal İşler ve Toplumsal Katkı Koordinatörlüğü	Akademik Birimler Uzaktan Eğitim Uygulama ve Araştırma Merkezi Eğitim-Öğretim Kurum Koordinatörlüğü Uluslararası İlişkiler Kurum Koordinatörlüğü	
F.4.2.3. Algı etkinliğini artırmak için; özellikle sosyal yardım ve destek organizasyonlarında öğrencilerin elçi olarak görevlendirilmesi. (KİP TİF 2022/7)	Sosyal İşler ve Toplumsal Katkı Koordinatörlüğü	Akademik Birimler	

Amaç (4)	Sosyal sorumluluk bilincini ve hizmet kalitesini artırarak topluma katkı sağlamak.				
Hedef (4.3)	Toplumsal katkı stratejisi ve hedefleri doğrultusunda yürütülen faaliyetlerin periyodik olarak izlemesi ve topluma sunulan sağlık hizmetlerinin kalitesinin geliştirilmesine ilişkin faaliyetler en az %20 artırılabacaktır.				
Sorumlu Birim	Sağlık Hizmetlerinden Sorumlu Rektör Yardımcılığı				
İş Birliği Yapılacak Birim(ler)	Gazi Üniversitesi Sağlık Araştırma ve Uygulama Merkezi (Gazi Hastanesi), Tıp Fakültesi, Diş Hekimliği Fakültesi, Sağlık Bilimleri Fakültesi, Sağlık Hizmetleri Meslek Yüksekokulu				
Performans Göstergeleri	Hedef Etkisi (%)	Plan Başlangıç Değeri (2020)	2021 Hedef Değer	2022 Hedef Değer	2023 Hedef Değer
PG.4.3.1. Birincil koruma stratejilerine yönelik faaliyet, eğitim sayısı	20	423	451	479	508
PG.4.3.2. T.C. Sağlık Bakanlığı sağlıkta kalite standartları değerlendirme puanı	20	64	68	72	76
PG.4.3.3. Sağlık hizmetlerinden yararlananların aldığı hizmetten memnuniyet yüzdesi	20	89	89	90	90
PG.4.3.4. Sağlık turizmi kapsamında başvuran hasta sayısı	20	6.168	6.579	6.990	7402
PG.4.3.5. Sağlık çalışanlarının memnuniyet yüzdesi	20	58	65	73	80

Hedef (4.3) Faaliyetler	Sorumlu Birim	İş Birliği Yapılacak Birim(ler)	Yapılan Çalışmalar
F.4.3.1. Sağlık hizmetlerinden yararlananların aldığı hizmetten memnuniyet yüzdesinin yükseltilmesi amacıyla, sağlık hizmeti veren personele yönelik olarak sağlık iletişimi ve hasta psikolojisi konularında eğitimlerin düzenlenmesi	Gazi Hastanesi	Tıp Fakültesi Diş Hekimliği Fakültesi Sağlık Bilimleri Fakültesi Sağlık Kültür Spor Daire Başkanlığı	
F.4.3.2. Hasta danışma birimlerinin etkililiğini arttıracak düzenlemelerin yapılması	Gazi Hastanesi	Tıp Fakültesi Diş Hekimliği Fakültesi Sağlık Bilimleri Fakültesi Sağlık Kültür Spor Daire Başkanlığı	

Amaç (4)	Sosyal sorumluluk bilincini ve hizmet kalitesini artırarak topluma katkı sağlamak.				
Hedef (4.4)	Sağlıklı yaşam için spor faaliyetlerinin yaygınlaştırılmasını teşvik etmek ve sporun toplumun her kesimine ulaşması için imkân sunmak ilkesi çerçevesinde fiziksel aktivite faaliyetleri %10 artırılabacaktır.				
Sorumlu Birim	Sosyal İşlerden Sorumlu Rektör Yardımcılığı				
İş Birliği Yapılacak Birim(ler)	Akademik Birimler, Spor Bilimleri Fakültesi, Sosyal İşler Kurum Koordinatörlüğü, Sağlık Kültür ve Spor Daire Başkanlığı				
Performans Göstergeleri	Hedefe Etkisi (%)	Plan Başlangıç Değeri (2020)	2021 Hedef Değer	2022 Hedef Değer	2023 Hedef Değer
PG.4.4.1. Fiziksel aktiviteyi artırmaya yönelik etkinlik (öğretim elemanı ve öğrenci katılımı ile yeni oluşturulacak kulüp veya topluluklar vb.) sayısı	25	20	27	33	40
PG.4.4.2. Üniversite spor tesislerinde yapılan kurs, etkinlik sayısı	25	5	5	5	6
PG.4.4.3. Tesislerden yararlanan kişi sayısı	25	580	599	619	638
PG.4.4.4. Üniversitenin takım olarak veya bireysel katılım sağladığı ulusal, uluslararası sportif faaliyet sayısı	25	2	2	2	2

Hedef (4.4) Faaliyetler	Sorumlu Birim	İş Birliği Yapılacak Birim(ler)	Yapılan Çalışmalar
F.4.4.1. Üniversite spor tesislerinde yapılan kurs, etkinlik sayısının artırılması amacıyla Spor Bilimleri Fakültesi ve öğrenci toplulukları ile koordinasyon kurularak kurslar düzenlenmesi	Sağlık Kültür ve Spor Dairesi Başkanlığı	Spor Bilimleri Fakültesi	

Amaç (4)	Sosyal sorumluluk bilincini ve hizmet kalitesini artırarak topluma katkı sağlamak.				
Hedef (4.5)	Çevre sorunlarına çözüm geliştirici önlemler almak, öneriler sunmak ve farkındalık oluşturmak üzere sağlıklı çevre bilincinin oluşturulmasına ilişkin faaliyetler %10 artırılabacaktır.				
Sorumlu Birim	Sosyal İşlerden Sorumlu Rektör Yardımcılığı				
İş Birliği Yapılacak Birim(ler)	Akademik Birimler, Araştırma ve Uygulama Merkezleri, Sosyal İşler Kurum Koordinatörlüğü, Basın ve Halkla İlişkiler Müdürlüğü, Sağlık Kültür ve Spor Daire Başkanlığı, Yapı İşleri ve Teknik Daire Başkanlığı				
Performans Göstergeleri	Hedefe Etkisi (%)	Plan Başlangıç Değeri (2020)	2021 Hedef Değer	2022 Hedef Değer	2023 Hedef Değer
PG.4.5.1. Üniversitenin “yeşil çevreci üniversite” olması için yapılan harcama tutarı	25	300.000	310.000	320.000	330.000
PG.4.5.2. Üniversitenin “yeşil, çevreci üniversite” endeksindeki sıralaması (Green Metric)	25	798	771	745	718
PG.4.5.3. Sıfır atık konusunda yapılan faaliyet (proje, eğitim, seminer, basılı veya dijital materyal, medya faaliyeti vb.) sayısı	25	2	3	4	5
PG.4.5.4. Çevre bilincini artırmaya yönelik toplam faaliyet (konferans, seminer, söyleşi veya eğitim) sayısı	25	1	2	4	5

Hedef (4.5) Faaliyetler	Sorumlu Birim	İş Birliği Yapılacak Birim(ler)	Yapılan Çalışmalar
F.4.5.1. Üniversitenin “yeşil çevreci üniversite” olması için sıfır atık projelerine öncelik verilmesinin teşvik edilmesi	Araştırma Geliştirme Kurum Koordinatörlüğü	Akademik Birimler	
F.4.5.2. Örnek olabilecek çevreci ve verimli enerji teknolojilerinin kampüste yaygınlaştırılması. (KİP TİF 2022/10)	Sosyal İşler ve Toplumsal Katkı Koordinatörlüğü	Yapı İşleri ve Teknik Daire Başkanlığı	

Amaç (5)	Ulusal ve uluslararası normlar çerçevesinde kurumsallaşmayı güçlendirmek.				
Hedef (5.1)	Öğrenci ve mezunların kurumsal aidiyet duygusunu güçlendirecek etkinlik sayısı en az %20 arttırılacaktır.				
Sorumlu Birim	Eğitimden Sorumlu Rektör Yardımcılığı				
İş Birliği Yapılacak Birim(ler)	Akademik Birimler, Kalite Komisyonu, Kariyer Planlama Uygulama ve Araştırma Merkezi, Bilgi İşlem Daire Başkanlığı, Kütüphane ve Dokümantasyon Daire Başkanlığı, Öğrenci İşleri Daire Başkanlığı, Sağlık, Kültür ve Spor Daire Başkanlığı				
Performans Göstergeleri	Hedefe Etkisi (%)	Plan Başlangıç Değeri (2020)	2021 Hedef Değer	2022 Hedef Değer	2023 Hedef Değer
PG.5.1.1. Öğrencilere ve mezunlara yönelik kariyer etkinliği sayısı	20	15	16	17	18
PG.5.1.2. Öğrenci memnuniyet düzeyi	20	63	69	74	80
PG.5.1.3. Üniversitede kurumsal aidiyet duygusunu güçlendirecek etkinlik sayısı	20	20	21	23	24
PG.5.1.4. Üniversitenin sağladığı eğitim burslarından faydalanan öğrenci oranı	20	0,14	0,15	0,16	0,17
PG.5.1.5. Öğrenci başına düşen sosyal alan büyüklüğü (Öğrenci başına düşen sosyal alan büyüklüğü (öğrenci kulüpleri, kantin, okuma salonları, kafeterya ve benzeri nitelikteki binaların öğrenci başına düşen brüt kapalı ve açık alan (m2) büyüklüğü	20	0,61	0,63	0,65	0,67

Hedef (5.1) Faaliyetler	Sorumlu Birim	İş Birliği Yapılacak Birim(ler)	Yapılan Çalışmalar
F.5.1.1. Üniversitenin sağladığı eğitim burslarından faydalanan öğrenci sayısının artırılması amacıyla Öğrencilere burs imkanları ile ilgili tanıtımların yapılması	Sosyal İşler ve Toplumsal Katkı Koordinatörlüğü	Akademik Birimler Sağlık, Kültür ve Spor Daire Başkanlığı	
F.5.1.2. Cumhurbaşkanlığı İnsan Kaynakları Ofisi tarafından Kariyer Kapısı üzerinden yürütülen staj uygulamasının yaygınlaştırılması. (KİP LYK 2022/49 TİF 2021/5)	Kariyer Planlama Uygulama ve Araştırma Merkezi	Akademik Birimler	
F.5.1.3. Kampüsten uzakta kurulan bazı yerleşkeler için çevre düzenlemesi konusuna ağırlık verilmesi, öğrenci şikayetlerini gidermeye yönelik konaklama/ yurt binaları, sportif faaliyetler için sahalar, öğrenciyi motive hissettirecek kafeterya vb. alanların açılması. (KİP EİF 2022/12)	Yerleşkeler Kurum Koordinatörlüğü	Sağlık, Kültür ve Spor Daire Başkanlığı Yapı İşleri ve Teknik Daire Başkanlığı	

Amaç (5)	Ulusal ve uluslararası normlar çerçevesinde kurumsallaşmayı güçlendirmek.				
Hedef (5.2)	Kaynakların etkili ve verimli kullanımı ilkesi çerçevesinde kurumsallaşmayı güçlendirecek bilgi teknolojileri ve fiziki altyapıyı geliştirmeye yönelik bütçe %10 artırılabacaktır.				
Sorumlu Birim	Genel Sekreterlik				
İş Birliği Yapılacak Birim(ler)	Akademik Birimler, Eğitim-Öğretim ve Dış İlişkiler Koordinatörlüğü, Yerleşkeler Kurum Koordinatörlüğü, Basın ve Halkla İlişkiler Müdürlüğü, Bilgi İşlem Daire Başkanlığı, İdari ve Mali İşler Daire Başkanlığı, Sağlık, Kültür ve Spor Daire Başkanlığı, Yapı İşleri ve Teknik Daire Başkanlığı				
Performans Göstergeleri	Hedef Etkisi (%)	Plan Başlangıç Değeri (2020)	2021 Hedef Değer	2022 Hedef Değer	2023 Hedef Değer
PG.5.2.1. Üniversite yerleşkelerinde Engelsiz Üniversite çalışmaları için yapılan yatırımın toplam bütçe içerisindeki oranı	25	0,003	0,003	0,003	0,003
PG.5.2.2. Uluslararasılaşmaya ayrılan finansal kaynak tutarı (Değişim programları, uluslararası üyelikler, tanıtım etkinliklerinin harcamaları vb. toplamı)	25	1.268.154,91	1.352.698,57	1.352.698,57	1.394.970,40
PG.5.2.3. Yazılım güncelleme, yeni yazılım ve yeni donanım için yapılan harcamaların toplam bütçeye oranı	25	0,006	0,006	0,006	0,007
PG.5.2.4. Yenileme bakım-onarım harcamalarının toplam bütçeye oranı	25	0,059	0,063	0,063	0,065

Hedef (5.2) Faaliyetler	Sorumlu Birim	İş Birliği Yapılacak Birim(ler)	Yapılan Çalışmalar
F.5.2.1. Üniversite yerleşkelerinde Engelsiz Üniversite çalışmalarına ayrılan bütçenin artırılması amacıyla hizmet binalarındaki eksiklerin tespit edilerek, engelli ihtiyaç karşılamaya yönelik envanterinin çıkarılarak eksiklerin tamamlanmasına yönelik çalışma planı (zaman, bütçe) hazırlanması	Yapı İşleri ve Teknik Daire Başkanlığı	Akademik Birimler İdari ve Mali İşler Daire Başkanlığı	
F.5.2.2. Sosyal alanlarda verimli ve kesintisiz internet erişimi (kablolu-kablosuz) için gereken iyileştirmelerin yapılması.	Bilgi İşlem Daire Başkanlığı	Tüm Birimler	

Amaç (5)	Ulusal ve uluslararası normlar çerçevesinde kurumsallaşmayı güçlendirmek.				
Hedef (5.3)	Akademik ve idari personelin kurumsallaşmaya katkısının artırılması amacıyla etkinlik sayısı %15 artırılabacaktır.				
Sorumlu Birim	Genel Sekreterlik				
İş Birliği Yapılacak Birim(ler)	Akademik ve İdari Birimler, Araştırma ve Uygulama Merkezleri, Uzaktan Eğitim Uygulama ve Araştırma Merkezi (GUZEM), Kalite Komisyonu, Personel Daire Başkanlığı				
Performans Göstergeleri	Hedefe Etkisi (%)	Plan Başlangıç Değeri (2020)	2021 Hedef Değer	2022 Hedef Değer	2023 Hedef Değer
PG.5.3.1. Akademik personel memnuniyet düzeyi	20	62	68	74	80
PG.5.3.2. İdari personel memnuniyet düzeyi	20	62	68,1	74,1	80
PG.5.3.3. Düzenlenen eğitimcilerin eğitimi (örgün ve çevrim içi) programlarından yararlanan personel sayısı	20	2.266	2.379	2.493	2.606
PG.5.3.4. Düzenlenen hizmet içi eğitim (örgün ve çevrim içi) programlarından yararlanan personel sayısı	20	241	253	265	277
PG.5.3.5. Düzenlenen eğitimcilerin eğitimi ve hizmet içi eğitim etkinliği sayısı	20	58	61	64	67

Hedef (5.3) Faaliyetler	Sorumlu Birim	İş Birliği Yapılacak Birim(ler)	Yapılan Çalışmalar
F.5.3.1. Akademik ve idari personel memnuniyet düzeyinin hedef düzeyin altında olmasının gerekçelerinin analiz edilebilmesi için Birim (veya bölüm) düzeyinde odak grup toplantılarının Birimlerde planlanarak PUKÖ döngüsünün kapatılması	Akademik Birimler	İstatistik Danışmanlık, Eğitim, Uygulama ve Araştırma Merkezi	Yapılan toplantılarla PUKÖ döngüsünün kapatılması sürecine devam edilmektedir.

Amaç (5)	Ulusal ve uluslararası normlar çerçevesinde kurumsallaşmayı güçlendirmek.				
Hedef (5.4)	Üniversitemizin eğitim, araştırma, girişimcilik, kurumsal kapasitenin geliştirilmesi ve toplumsal katkı alanlarındaki hedeflerine ulaşmak üzere kalite güvencesi sistemi süreçlerinin sürekli izlenmesi, ölçülmesi ve iyileştirilmesinin sağlanarak iç ve dış paydaşların katılımı %20 artırılabacaktır.				
Sorumlu Birim	Genel Sekreterlik				
İş Birliği Yapılacak Birim(ler)	Akademik ve İdari Birimler, Danışma Kurulu, Kurul ve Komisyonlar, İç Kontrol Koordinasyon Grubu, Kalite Komisyonu, Risk İzleme ve Yönlendirme Komisyonu, Strateji Geliştirme Kurulu, İş Sağlığı ve Güvenliği Koordinatörlüğü, Kariyer Planlama Uygulama ve Araştırma Merkezi				
Performans Göstergeleri	Hedefe Etkisi (%)	Plan Başlangıç Değeri (2020)	2021 Hedef Değer	2022 Hedef Değer	2023 Hedef Değer
PG.5.4.1. Kalite Yönetimi Standardı belgesine sahip birim sayısı	20	4	5	6	7
PG.5.4.2. Stratejik Planın gerçekleşme sonuçlarının değerlendirilmesi için hazırlanan rapor oranı (Stratejik Planın izleme ve değerlendirmesi için hazırlanan rapor sayısı / Birim stratejik planı sayısı)	20	0,53	0,69	0,84	1,00
PG.5.4.3. Kalite kültürünü yaygınlaştırma ve sürekli iyileştirme faaliyetlerine yönelik farkındalığın artırılması amacıyla düzenlenen etkinlik sayısı	20	34	36	39	41
PG.5.4.4. İç paydaşların karar alma ve yönetim süreçlerine katılımlarına yönelik etkinlik sayısı (toplantı, tanıtım, bilgilendirme, grup odak toplantıları, anket vb.)	20	15	16	17	18
PG.5.4.5. Dış paydaşların karar alma ve yönetim süreçlerine katılımlarına yönelik etkinlik sayısı (toplantı, tanıtım, bilgilendirme, grup odak toplantıları, anket vb.)	20	8	9	9	10

Hedef (5.4) Faaliyetler	Sorumlu Birim	İş Birliği Yapılacak Birim(ler)	Yapılan Çalışmalar
F.5.4.1. Kalite Yönetimi Standardı belgesine sahip birim sayısının artırılması amacıyla TS EN KYS Belgesi çalışmalarının tamamlanması. (LYK 2022/40)	Kalite Yönetim Sistemi Belgesi Çalışma Ekibi	Akademik Birimler İdari Birimler	
F.5.4.2. Dış paydaşların karar alma ve yönetim süreçlerine katılımlarına yönelik etkinlik (toplantı, tanıtım, bilgilendirme, grup odak toplantıları, anket vb.) sayısının artırılması amacıyla tüm programların endüstri temsilcileri ve mezunların da bulunduğu danışma kurulları oluşturarak en az yılda bir kez toplantı yapılarak görüşlerin raporlanması	Akademik Birimler		Birimimizde karar alma ve yönetim süreçlerinde, iç, dış paydaş ve danışma kurulu üyelerimizle yılda bir kez toplantı yapılmakta ve birim içi değerlendirme raporunda sunulmaktadır.
F.5.4.3. Kalite kültürünü yaygınlaştırma ve sürekli iyileştirme faaliyetlerine yönelik farkındalığın artırılması amacıyla birim Kalite Ekiplerine yönelik hazırlanan Kalite Eğitimlerinin tüm personelin erişimine açılması. (KİP LYK 2022/3)	Kalite Komisyonu	Genel Sekreterlik Uzaktan Eğitim Uygulama ve Araştırma Merkezi Personel Daire Başkanlığı	

F.5.4.4. Şeffaflık ve hesap verebilirlik ilkesi çerçevesinde Gazi Üniversitesi Senatosu, Danışma Kurulu ve Kalite Komisyonu ortak bilgilendirme toplantılarının altı ayda bir sistematik olarak gerçekleştirilmesi.	Genel Sekreterlik	Kalite Komisyonu	
F.5.4.5. Kalite, Eğitim ve Öğretim, Araştırma ve Geliştirme ile Toplumsal Katkı alanlarına yönelik temel bilgilendirme amaçlı tematik el kitaplarının hazırlanması (LYK 2022/2)	Kurum Koordinatörlükleri	Kalite Komisyonu	

Amaç (5)	Ulusal ve uluslararası normlar çerçevesinde kurumsallaşmayı güçlendirmek.				
Hedef (5.5)	Yönetim kadrosunun yapıcı liderliğinde, yetkin idari kadroların desteğiyle stratejik hedeflere ulaşmayı nitelik ve nicelik olarak güvence altına alan yönetsel ve idari yapılanmanın kurulması amacıyla Kurumsal Veri Yönetim Sistemi geliştirilecek, İç Kontrol Standartlarına Uyum Eylem Planında öngörülen eylemlerin gerçekleşme oranı %20 artırılabacaktır.				
Sorumlu Birim	Genel Sekreterlik				
İş Birliği Yapılacak Birim(ler)	Risk İzleme ve Yönlendirme Komisyonu, İç Kontrol Koordinasyon Grubu, İdari Yönetim Sistemi Koordinatörlüğü, Kurumsal Veri Yönetim Sistemi Koordinatörlüğü, Bilgi İşlem Daire Başkanlığı, İdari Yönetim Sistemi Koordinatörlüğü, İdari ve Mali İşler Daire Başkanlığı, Kütüphane ve Dokümantasyon Daire Başkanlığı, Strateji Geliştirme Daire Başkanlığı				
Performans Göstergeleri	Hedefe Etkisi (%)	Plan Başlangıç Değeri (2020)	2021 Hedef Değer	2022 Hedef Değer	2023 Hedef Değer
PG.5.5.1. Kurumsal Veri Yönetim Sistemine entegre birim sayısı	25	0	21	42	63
PG.5.5.2. Kurumsal Veri Yönetim Sisteminden üretilen rapor çeşit sayısı	25	0	7	13	20
PG.5.5.3. Kurumsal Veri Yönetim Sistemine yönelik yapılan toplantı ve uygulama eğitim sayısı	10	0	4	8	12
PG.5.5.4. İç kontrol eylem planında öngörülen eylemlerin gerçekleşme oranı (Gerçekleşen eylem sayısı/ Öngörülen eylem sayısı)	20	0,33	0,35	0,37	0,39
PG.5.5.5. Üniversite genelinde risklerin belirlenmesi ve kontrolüne yönelik oluşturulan eylem planı sayısı	20	0	1	2	3

Hedef (5.5) Faaliyetler	Sorumlu Birim	İş Birliği Yapılacak Birim(ler)	Yapılan Çalışmalar
F.5.5.1. Kurumsal Veri Yönetim Sistemine entegre birim sayısının artırılması amacıyla Kurumsal Veri Yönetim Sisteminde tüm akademik ve idari birimlerin alt birim düzeyinde sisteme entegre edilmesi (Mevcut durumda bir fakülte için dekanlık ve bölüm başkanlıkları sisteme entegre iken, alt birim özelliği ile fakültenin idari tüm alt birimleri de sisteme dahil olacaktır. Konu ile ilgili yazılımsal süreçler tamamlanmakta olup, test aşamasından sonra tüm birimlere eğitimler verilecektir.	Kurumsal Veri Yönetimi Koordinatörlüğü	Tüm Birimler	
F.5.5.2. Kurumsal Veri Yönetim Sisteminden üretilen rapor çeşit sayısının artırılması amacıyla Kurumsal Veri Yönetim Sistemi ile ilgili birimlere yönelik periyodik bilgilendirme toplantıları ile farkındalığının artmasına paralel olarak özellikle Rektörlüğe bağlı idari birimler tarafından yürütülen faaliyetlerin sistem üzerinden	Kurumsal Veri Yönetimi Koordinatörlüğü	Tüm Birimler	

gerçekleştirilerek rapor çeşidi ve sayısının artırılması			
F.5.5.3. Kurumsal Veri Yönetim Sistemine yönelik yapılan toplantı ve uygulama eğitim sayısının artırılması amacıyla Kurumsal Veri Yönetim Sistemine kazandırılan yeni özelliklere müteakip idari birimlere, akademik birimlere ve uygulama/araştırma merkezlerine ayrı ayrı güncelleme eğitimlerinin periyodik olarak verilmesi	Kurumsal Veri Yönetimi Koordinatörlüğü	Tüm Birimler	
F.5.5.4. Kurumsal Veri Yönetim Sistemine yönelik yapılan toplantı ve uygulama eğitim sayısının artırılması amacıyla üniversitemiz raporlarında analiz edilen, stratejik yönetim ve kalite iyileştirme çalışmalarına kaynaklık eden bilgi yönetim sisteminin iç kalite güvencesi mekanizmalarını destekleyecek ve mevcut bilgi sistemlerini entegre edecek şekilde geliştirilmesi; veri derleme ve işleme sürecinin iyileştirilmesi amacıyla periyodik olarak "Kurumsal Veri İşleme Süreçleri İyileştirilmesi Toplantıları"nın düzenlenmesi. (KİP LYK 2022/53)	Kurumsal Veri Yönetimi Koordinatörlüğü	Kalite Komisyonu Kurum Koordinatörlükleri İdari Birimler	
F.5.5.5. İç kontrol eylem planında öngörülen eylemlerin gerçekleşme oranının yükseltilmesi amacıyla İç Kontrol Koordinasyon Grubu tarafından eylem planı gerçekleşme sonuçları tablosunun oluşturularak takibinin hassasiyetle yapılması	İç Kontrol Koordinasyon Grubu	Tüm Birimler	
F.5.5.6. Risk Strateji Belgesinin hazırlanabilmesi için gerekli olan Risk Kütüğünün İç Denetim Birimi Başkanlığı tarafından ortak bir standarda kavuşturulması ve Risk Strateji Belgesinin yayınlanması. (KİP LYK 2022/44)	Risk İzleme ve Yönlendirme Komisyonu	Tüm Birimler	
F.5.5.7. 2021 Kamu İç Kontrol Standartlarına Uyum Eylem Planı Değerlendirme Raporu çalışmalarının tamamlanması. (KİP LYK 2022/36)	İç Kontrol İzleme ve Yönlendirme Kurulu	İç Kontrol Koordinasyon Grubu Strateji Geliştirme Daire Başkanlığı	
F.5.5.8. Kurul/Komisyonların çalışmaları doğrultusunda Yönerge, Çalışma Usul ve Esaslarının bütün olarak ele alınarak uyumlaştırılması; tespit edilen bulgular doğrultusunda görev çakışmalarının engellenmesi.	İç Kontrol İzleme ve Yönlendirme Kurulu	Kurul ve Komisyonlar	

<p>F.5.5.9. Stratejik Plan İzleme ve Değerlendirme süreçlerinde veri temin ve teyidinde yaşanan gecikmelerin tekrarlanmaması adına kurumsal verilerin sistematik olarak derlenmesi ve arşivlenmesi çalışmalarının tüm birimlerde hassasiyetle yürütülmesi amacıyla Kurumsal Veri Yönetim Sistemine veri girişinden ve veri kontrolünden sorumlu kişilerin bu görevlerine ilişkin tanımlarının görev tanım formlarına aktarılması, tüm birim amirlerinin KVYS sistemine girilen verilerin doğruluk, güvenilirlik ve tutarlılığına ilişkin gerekli kontrollerinin yapılmasından sorumlu olacak şekilde personel ve yönetici görev, yetki ve sorumluluklarının tanımlanması, kurumsal verilerin derlenmesine ve orta ve üst düzey yönetici tarafından teyit edilerek birim yöneticisince onaylanmasını gösterir de iş akış şemalarının birimlerde hazırlanmasının sağlanması.</p>	<p>İç Kontrol Koordinasyon Grubu</p>	<p>Tüm Birimler</p>	
---	--------------------------------------	---------------------	--