



Gazi Üniversitesi
**Araştırma Geliştirme
El Kitabı**



Aralık 2023

06560 Emniyet Mahallesi Bandırma Caddesi No:6/1 Yenimahalle

ANKARA

Tel: 0 (312) 202 20 00 Fax: 0 (312) 221 32 02





Prof. Dr. Musa YILDIZ
Gazi Üniversitesi Rektörü

İÇİNDEKİLER

1. ARAŞTIRMA ve GELİŞTİRME SÜREÇLERİNİN YÖNETİMİ	5
1.1. Gazi Üniversitesi Araştırma Politikası.....	5
1.2. Gazi Üniversitesi Araştırmada Öncelikli Alanlar.....	6
1.3. Araştırma ve Geliştirmeye Yönelik Stratejik Amaç ve Hedefler.....	7
1.4. Temel Kavramlar	8
2. AR-GE KURUM KOORDİNATÖRLÜĞÜ	19
2.1. Tarihçe	20
2.2. Ar-Ge Koordinasyon Birimleri.....	21
2.3. Bir Çatı Birimi Olarak Araştırma Geliştirme Kurum Koordinatörlüğü Ne Yapar?.....	21
2.3.1. Bilimsel Araştırma Projeleri Koordinasyon Birimi Ne Yapar?.....	23
2.3.2. Proje Koordinasyon Uygulama ve Araştırma Merkezi (PKUAM) Ne Ya- par?	24
2.3.3. Teknoloji Transfer Ofisi A. Ş. (TTO) Ne Yapar?	25
2.3.4. Döner Sermaye İşletme Müdürlüğü (DSİM) Ne Yapar?	26
2.4. Ar-Ge Proje Süreçleri.....	29
2.5. Lisans/Yüksek Lisans Öğrencileri Hangi Projelere Başvurabilir?	30
3. AKADEMİK PERSONELİN AR-GE BİRİMLERİNE SIKÇA YÖNLENDİRDİKLERİ SORULAR VE YANITLARI	31
3.1. Araştırma Geliştirme Kurum Koordinatörlüğü	31
3. 2. Bilimsel Araştırma Projeleri (BAP) Koordinasyon Birimi	32
3.3. Proje Koordinasyon Uygulama ve Araştırma Merkezi	33
3. 4. Teknoloji Transfer Ofisi (TTO) A.Ş.	36
3. 5. Döner Sermaye İşletme Müdürlüğü.....	38
4. LİSANS VE YÜKSEK LİSANS ÖĞRENCİLERİNİN AR-GE BİRİMLERİNE SIKÇA YÖNLENDİRDİKLERİ SORULAR VE YANITLARI.....	41
4. 1. Bilimsel Araştırma Projeleri (BAP) Koordinasyon Birimi	41
4. 2. Teknoloji Transfer Ofisi A.Ş.....	41

1. ARAŐTIRMA ve GELİŐTİRME SÜREÇLERİNİN YÖNETİMİ

1.1. Gazi Üniversitesi AraŐtırma Politikası

Disiplinlerarası ve nitelikli araŐtırmaları, girişimciliđi, üst düzey eğitimi ve topluma sunduđu hizmetleriyle ulusal ve uluslararası düzeyde saygın ve öncü bir araŐtırma adını taşımanın ve Cumhuriyetin öncü öğretmenlerini ve araŐtırmacılarını yetiŐtiren eğitim-öđretim ve araŐtırma kurumlarını bünyesinde barındırmanın onuru ile;

Toplumsal kalkınma hedefleri doğrultusunda ülkemizin ve bölgemizin ihtiyaç duyduđu sađlık, mühendislik, teknoloji, fen bilimleri, eğitim ve sanat alanlarındaki çalıŐmaları önceleyen,

- ✓ Ulusal ve uluslararası işbirlikleri sayesinde kazanılan dış fonlarla desteklenen nitelikli AraŐtırma-GeliŐtirme (Ar-Ge) çalıŐmalarının sonuç ve çıktılarını takip edip gerektiđinde sürece müdahale ederek en yüksek değere ulaŐmaya çalıŐan,
- ✓ Eğitimden teknolojiye, temel bilimlerden sađlık bilimlerine uzanan geniş konu dağılımındaki bilgi, beceri ve deneyimlerini, Ar-Ge ve Ürün GeliŐtirme (Ür-Ge) donanımlarını ve çıktılarını toplumsal katkı bilinciyle paylaŐan,
- ✓ Stratejilerimizle uyumlu şekilde yönlendirilen Üniversite-Sanayi-Kamu iş birliğinde yürütölen üst düzey bilimsel araŐtırmaların çıktılarını ekonomik değere dönüŐtürerek girişimcilik ve yenilikçiliđi sürdürülebilir kılan,

- ✓ İç ve dış kaynaklarını ülkemiz için öncelikli alanlarda yürütülen çalışmalarını desteklemek ve araştırma alt yapısını güçlendirmek için verimli kullanan,
- ✓ Yurtiçi ve yurtdışı Ar-Ge desek programlarına katılımı ve fonlarının etkin kullanımını sağlamak adına, araştırmacıların yetkinliklerini geliştirecek etkinlikler düzenleyen,
- ✓ Stratejik Planımızda belirtilen hedeflere bağlı olarak araştırma çıktıları ve kazanımlarını düzenli performans ölçümleriyle izleyen, değerlendiren ve sürekli iyileştirmeyi önceleyen,
- ✓ Her düzeydeki eğitim programlarında gerek akademisyenler gerekse öğrenciler için araştırmayı eğitimin temel bileşeni haline getirerek bilimsel zenginliği ve motivasyonu artıran,
- ✓ Sürdürülebilir eğitim-bilim ekosistemi oluşturarak, bilgi ve teknolojiyi insana fayda ilkesi çerçevesinde yaşam boyu eğitim ve gelişim sürecine katkıda bulunan,
- ✓ Üniversite içerisinde geliştirdiği idari yapılanma ile Araştırma-Geliştirme çalışmalarının bütüncül bir bakış açısıyla yürütülmesini sağlayan,
- ✓ Araştırmacı, sorgulayıcı ve çözümleyici düşünce yapısında, hızla değişen dünya koşullarında topluma liderlik yapabilecek, millî, manevî, kültürel ve insani değerlere saygılı ve bu değerleri içselleştirmiş bireyler yetiştiren, eğitimde ve bilimde lider ve rehber bir Üniversite olması ilke edinmiştir.

1.2. Gazi Üniversitesi Araştırmada Öncelikli Alanlar

- Akıllı ve Yenilikçi Malzemeler (Biyo ve nanomalzemeler dahil)
- Enerji ve Güç Dönüşümü
- Güneç Enerjisi ve Enerji Depolama (Pil Teknolojileri dahil)
- Biyoteknolojik İlaç Teknolojileri
- İnsan Beyni ve Nörobilim
- Veri Bilimi ve Bulut Bilişim
- Siber Güvenlik
- Yapay Zeka ve Makine Öğrenmesi (Robotik ve Mekatronik Sistem Teknolojileri)
- Optik, Elektrooptik ve Fotonik
- Uzaktan Eğitim Uygulamaları (Ölçme ve Değerlendirme ve Teknikleri)
- Motor Teknolojileri, Elektrikli ve Hibrit Elektrikli Araç Teknolojileri

- Moleküler Farmakoloji ve İlaç Araştırmaları
- Moleküler Onkoloji ve Kanser Araştırmaları
- Eklemeli İmalat ve Toz Metalürjisi
- Kataliz
- Yazılım Teknolojileri (Eğitimde Dijital içerik ve uygulamaları dahil)
- Hesaplamaları Bilim
- Özel Eğitim
- Okul Öncesi Eğitim
- Şehir ve Bölge Planlama

1.3. Araştırma ve Geliştirmeye Yönelik Stratejik Amaç ve Hedefler

2. Araştırma Üniversitesi vizyonunu güçlendirecek, nitelikli ve iş birlikli araştırma-geliştirme çalışmaları yürütmek.

2.1. Araştırma Üniversitesi misyonu doğrultusunda araştırma kapasitesini geliştirmek ve araştırma altyapısını güçlendirmek üzere yatırımlar ve faaliyetler artırılacaktır.

2.2. Ar-Ge projeleri, patent, faydalı model ve endüstriyel tasarım başvuru ve tescil sayısı artırılacaktır.

2.3. Ar-Ge çalışmalarının sonuç ve çıktıları takip edilerek en yüksek değere ulaşmak üzere araştırma kalitesi artırılacaktır.

2.4. Ulusal ve uluslararası düzeyde kamu-iş dünyası-üniversite iş birliklerini önleyen bir yaklaşımla araştırmaya yönelik etkileşim ve iş birlikleri artırılacaktır.

2.5. Öğrencilere araştırma yetkinliği kazandırılmasına yönelik proje temelli uygulamalar yaygınlaştırılarak araştırmacı öğrenci sayısı artırılacaktır.

3. Girişimcilik kültürünü yaygınlaştırmak ve girişimcilik faaliyetlerini geliştirmek.

3.1. Araştırma-geliştirme ve inovasyon süreçlerine, öğretim elemanı, öğrenci ve mezunların katılımına zemin olan Üniversite Teknoloji Geliştirme Bölgelerinin etkinliği desteklenecektir.

3.2. Girişimcilik kültürünün yaygınlaştırılması ve girişimcilik faaliyetleri ile bilgi ve teknolojinin toplumsal katkıya dönüştürülebilmesi amacıyla Üniversite farkındalık ve eylem faaliyetleri artırılacaktır.

3.3. Üniversitenin girişimcilik ve yenilikçilik ekosistemi güçlendirilecektir.

1.4. Temel Kavramlar

Bilimsel Araştırma Projeleri Koordinasyon Birimi

Araştırmacı: Bilimsel araştırma projesinin yürütülebilmesi için proje yürütücüsü tarafından proje ekibinde yer verilen; öğretim elemanları, proje konusu ile ilgili lisans ve lisansüstü öğrenim görmekte olan öğrencileri ve eğitimlerini tamamlamış uzmanlığı nedeniyle projede görev verilen kişilerdir.

Araştırma Üniversiteleri Destek Programı Projeleri (ADEP): YÖK Başkanlığı ile Cumhurbaşkanlığı Strateji ve Bütçe Başkanlığı arasında imzalanan araştırma Üniversiteleri Destekleme Programı İşbirliği Protokolü kapsamında aktarılacak mali kaynaklarla, Üniversitemizin YÖK tarafından eşleştirildiği alanlarda hazırlanarak yürütülecek, bilimsel araştırma projeleridir.

Ar-Ge Projesi: Üniversitemiz öğretim üyeleri / elemanları tarafından hazırlanan her türlü projelerdir. Bu projelere ulusal kurum / kuruluşlar tarafından ve BAP tarafından desteklenen projeler dahildir.

Bilimsel Araştırma Projeleri Koordinasyon Birimi: Bilimsel Araştırma Projeleri Komisyonunun sekretarya hizmetlerinin yürütülmesi, bütçe ödeneklerinin özel hesaba aktarılması, özel hesaba ilişkin iş ve işlemlerin yürütülmesi ve yükseköğretim kurumu araştırmacılarının görev aldığı ulusal ve uluslararası organizasyonlarca desteklenen projelerin ilgili mevzuatla belirlenen süreçlerinin yürütülmesi, izlenmesi, teşvik ve koordine edilmesi, yükseköğretim kurumu araştırma performansının ölçülmesi, değerlendirilmesi ve araştırma politikalarının belirlenmesiyle ilgili faaliyetlerin yürütülmesi ve üst yöneticinin bilimsel araştırma projeleri ile ilgili olarak vereceği diğer görevleri ilgili birimlerle koordine halinde yürütmekle sorumlu birimdir.

Bilimsel Araştırma Projeleri Koordinasyon Birimi Koordinatörü: Bilimsel Araştırma Projeleri Koordinasyon Biriminin faaliyetlerinin yükseköğretim kurumu adına yürütülmesinden sorumlu, üst yönetici tarafından memuriyet veya çalışma unvanına bağlı kalmaksızın, bilimsel araştırma projelerine ait faaliyetleri bu Yönetmelikte belirtilen usule uygun şekilde yapabilecek bilgi ve niteliklere sahip personel arasından görevlendirilen ve üst yöneticiye karşı sorumlu kişidir.

Bilimsel Araştırma Projesi: Tamamlandığında sonuçları ile alanında bilime katkı yapması, ülkenin teknolojik, ekonomik, sosyal ve kültürel kalkınmasına katkı sağlaması beklenen bilimsel içerikli, yükseköğretim kurumu içi ve/veya dışı, ulusal ve/veya uluslararası kurum ya da kuruluşların katılımlarıyla da yapılabilecek projeler ile bilim insanı yetiştirme ve araştırma altyapısı kurma ve geliştirme projeleridir.

Bursiyer: Yükseköğretim kurumlarında, yıllık yatırım programında yer alan araştırma alt yapısı kurma ve geliştirme projeleri dışında yürütülen bilimsel araştırma projelerinde, proje kapsamında burslu görevlendirilecek tezli yüksek lisans veya doktora programlarındaki öğrencidir.

Çok Disiplinli Araştırma Projeleri (ÇAP): Gazi Üniversitesinden veya diğer kurumlardan araştırma konusu ev sahibi adı verilen belirli bir disiplin içerisinde olmakla birlikte farklı boyutları bir araya getirmek üzere diğer disiplinlerden destek alınan ve proje yürütücülüğü yapabilme niteliğine sahip öğretim elemanlarının birlikte hazırlayacağı araştırma projeleridir. Destek veren disiplinler kendi kimliklerini koruyacak şekilde ev sahibi disipline servis sağlarlar.

Doktora Sonrası Araştırmacı: Doktora veya tıpta, diş hekimliğinde ve eczacılıkta uzmanlık veya sanatta yeterlik eğitimi sonrasında yedi yıl içerisinde kalmak kaydıyla sözleşmeli olarak çalışan araştırmacıdır.

Doktora Sonrası Araştırmacı Projeleri (DOSAP): Gazi Üniversitesi öğretim üyelerinin yüksek katma değerli çıktılar elde edilmesi potansiyeli bulunan ve yüksek nitelikli araştırmacılar çalıştırmaya ihtiyaç duydukları bilimsel araştırma projeleridir.

DOSAP kapsamında çalıştırılabilecek doktora sonrası araştırmacı sayısı mevzuat gereğince kurumun dolu öğretim elemanı kadrosu sayısının %5'i ile sınırlıdır.

DOSAP kapsamındaki proje başvuruları Birimin bütçe imkânları ve yasal sınırlamalar da göz önünde bulundurularak BAP Komisyonu tarafından belirlenen takvime uygun olarak gerçekleştirilir.

Dış Gelir: Öz gelir haricinde dış destekli projeler için yurt içi kamu kurum ve kuruluşlarından gelen ödenek / gelirdir.

Genel Araştırma Projeleri (GAP): Gazi Üniversitesi öğretim üyeleri ve doktora, tıpta uzmanlık, sanatta yeterlik veya eşdeğer uzmanlık eğitimini tamamlamış araştırmacıların kişisel veya disiplinler arası bilimsel araştırma ve geliştirme faaliyetlerini içeren projelerdir.

Gerçekleştirme görevlisi: Özel hesap kapsamında yapılacak harcamalarda harcama yetkilisinin talimatı üzerine işin yaptırılması, mal veya hizmetin alınması, teslim almaya ilişkin işlemlerin yapılması, belgelendirilmesi ve ödeme için gerekli belgelerin hazırlanması ve kontrolü görevlerini yürütmek üzere harcama yetkilisi tarafından görevlendirilen kişilerdir.

Güdümlü Projeler (GDP): BAP Komisyonunun, üniversitemiz ve/veya ülkemiz için önem arz eden konularda araştırma yapılması amacıyla konunun uzmanı bilim in-

sanlarına hazırlatacağı veya konu ve koşullarını belirlemek suretiyle çağrılı olarak desteklenecek projelerdir.

Harcama yetkilisi: Özel hesaptan harcama yetki ve sorumluluğuna sahip bilimsel araştırma projeleri koordinasyon birimi koordinatörüdür.

Hızlı Destek Projesi (HZP): Genel Araştırma projesine dönüşme potansiyeli bulunan kısa süreli ve küçük bütçeli araştırmaların desteklenmesine yönelik projelerdir. Proje süresi en fazla 12 ay ile sınırlı olup, bu türdeki projeler için ek süre verilmez.

Kariyer Başlangıç Destek Projeleri (KBP): Doktora, tıpta uzmanlık, sanatta yeterlik veya eşdeğer uzmanlık eğitimini tamamlamış olup, Doçent ve Profesör dışındaki akademik kadrolarda görev yapmakta olan ve daha önce fon desteği sağlanarak yürütülmüş herhangi bir araştırma projesinde yürütücü olarak görev almamış olan üniversitemiz mensubu akademik personelin araştırmalarının desteklenmesine yönelik projelerdir.

Katılımlı Araştırma Projeleri (KAP): Üniversitemiz mensubu araştırmacıların ulusal veya uluslararası kurum ve kuruluşların katılımı ile hazırlayacakları araştırma projeleridir. Proje yürütücüsü veya projede araştırmacı olarak görev alan kurumumuz mensuplarının ortağı veya sahibi olduğu özel sektör kuruluşları ile yapılacak projeler için bu kapsamda destek sağlanmaz. Bu tür projelerde, iş birliği yapılan kuruluşun proje bütçesine belirli bir oranda katkıda bulunması, insan kaynağı desteği sağlaması ve/veya üniversitemizde bulunmayan araştırma altyapılarını proje kapsamında kullandırması gibi aynı veya nakdi katkı sağlaması beklenir.

Kurum Hissesi: Projenin yürütülmesi ve sonuçlandırılması aşamasında özel kuruluş/üniversitenin imkanlarından faydalanılması karşılığı, Proje Teşvik İkramiyesi dışında kalan bütçesi ile projenin türüne bağlı oran ve limitlere göre TÜBİTAK tarafından hesaplanan ve projenin fiilen yürütüldüğü birimin Ar-Ge faaliyetlerinde kullanılmak üzere proje bütçesine dahil edilebilen tutardır.

Lisans Öğrencisi Katılımlı Araştırma Projesi (LKP): Üniversitemizin 4 yıl ve üzeri süre ile lisans düzeyinde eğitim verilen birimlerinin programlarına kayıtlı, başarılı öğrencilerinin AR-GE kültürlerinin oluşturulması, araştırma faaliyetlerine özendirilmesi ve araştırma yapmaya teşvik edilmesi amacıyla oluşturulan araştırma projeleridir. Yürütücülüğünü öğretim üyelerinin üstlendiği bu projelerde en az bir en fazla 4 lisans öğrencisi araştırmacı olarak görev alabilir.

Lisansüstü Tez Projeleri: Lisansüstü tezlerini kapsayan ve tez danışmanı olan öğretim üyesinin öğrencileri ile yürüttüğü araştırma projeleridir. Sonucunda tez hazırlanmayan lisansüstü eğitim çalışmaları için Lisansüstü Tez Projesi desteği sağlanmaz.

Öncelikli Alan Araştırma Projeleri (ÖNAP): Gazi Üniversitesi Senatosu tarafından belirlenen öncelikli araştırma alanlarında diğer destek programlarından daha yüksek bütçe ile desteklenebilen disiplinler arası projelerdir. Projede en az üç merkezden Yönetmelikte tanımlanan proje yürütücülüğü yapabilme niteliğine sahip araştırmacıların bulunması zorunludur. Sağlık bilimlerinde anabilim/bilim dalları, diğer alanlarda ise bölümler ayrı merkez olarak değerlendirilecek, ancak bölümler, fakülteler ve kurumlar arası iş birlikleri tercih nedeni olacaktır. İlan edilen öncelikli alanlarda olmamasına rağmen, üniversitemiz için önem arz eden ve yüksek katma değerli çıktı oluşturma potansiyeline sahip çok disiplinli projeler de bu kapsamda desteklenebilir.

Özel hesap: Yükseköğretim kurumları bütçelerinde bilimsel ve teknolojik araştırma hizmetleri için öz gelir ve hazine yardımı karşılığı olarak tefrik edilen bilimsel araştırma projelerine ilişkin ödeneklerin, ilgisine göre cari veya sermaye ekonomik kodlarından tahakkuka bağlanmak suretiyle aktarıldığı 18/11/2015 tarihli ve 29536 sayılı Resmî Gazete’de yayımlanan Kamu Haznedarlığı Genel Tebliği hükümleri çerçevesinde muhasebe birimi adına açtırılan banka hesabıdır.

Öz Gelir: Üniversitenin kendi öz kaynaklarından fon payı olarak kesilen ve her ay düzenli olarak aktarılan gelirdir. (Döner sermaye fon payı: %5 ‘tir.)

Patent/faydalı model:Sınırlı bir süre ve yer için patent/faydalı model sahibine, üçüncü kişiler tarafından buluşun izinsiz olarak üretilmesini, satılmasını, kullanılmasını veya ithal edilmesini engelleme amacıyla tanınan temel haklar.

Performansa Dayalı Araştırma Projeleri (PDP): Gazi Üniversitesi mensubu olup yaptığı araştırmalarla kurumun araştırma performansına üst düzeyde katkı sağlayan öğretim elemanlarının yüksek katma değerli çıktılar sağlama potansiyeli bulunan bilimsel araştırma projeleridir.

Proje yürütücüsü: Projenin hazırlanması ve yürütülmesinde bilimsel ve teknik sorumluluk taşıyan öğretim elemanı

Tamamlanmış Proje: BAP Projesi için: Sonuç raporu BAP Komisyonunca kabul edilmiş olan projedir.

TÜBİTAK için: TÜBİTAK Bilgi Sisteminde yer alan bitiş tarihinin 3 ay sonrasında biten projedir.

Cumhurbaşkanlığı Destekli Projeler (CSBB Projeleri) için: Yatırım Programındaki bitiş tarihi itibarıyla tamamlanan projelerdir. 1 yıl sonrasında da harcama yapılabilir.

Diğer Dış Kaynaklı Projeler için: Proje Sözleşmelerinde yer alan bitiş tarihi itibarıyla tamamlanan projelerdir.

Uluslararası Araştırma İşbirliği Projeleri (UİP): Üniversitemiz mensubu araştırmacıların uluslararası düzeyde tanınmış olan dünyanın önde gelen üniversitelerinde veya alanında uluslararası düzeyde tanınan önemli araştırma merkezlerinde ilgili kuruluşlardan araştırmacılarla iş birliği içerisinde yürütecekleri araştırma projeleridir.

Bu kapsamda, bulunulan yıl veya önceki yılda ARWU (Academic Ranking of World Universities) veya Times (Times Higher Education World University Rankings) sıralama sistemlerine göre genel dünya sıralamasında veya projenin konusuyla uyumlu araştırma alanlarına göre yapılan sıralamalarda ilk 200'de yer alan üniversitelerde yürütülecek araştırma projeleri desteklenir.

Proje Koordinasyon Uygulama ve Araştırma Merkezi

Dış Destekli Proje: Finansmanı Üniversitemiz dışından sağlanmakta olan projeler (BAP projeleri hariç tüm projeler) dış destekli projelerdir.

Erasmus Merkezi Projeler: AB projelerinden başvuru ve diğer işlemlerin AB ve Brüksel merkezinden yürütüldüğü projelerdir.

Erasmus Ulusal Ajans Projeleri: AB projelerinden başvuru ve diğer işlemlerin Ülkelerin Ulusal Ajansları aracılığıyla takip edildiği projelerdir.

Eş finansman: AB tarafından desteklenen bir projenin maliyetlerinin ne kadarının yararlanıcı tarafından veya AB hibesi dışındaki harici katkılarla karşılanması ilkesidir.

Exceptional cost (İstisnai masraf): Her projede belli başlı harcama kalemi vardır. Bütçe hazırlanırken bu harcama kalemlerine göre hazırlanmalıdır. Ancak bazı Erasmus projelerinde bazen bu harcama kalemleri dışında projeler özelinde harcamalar için çağrı teklifinde ve program rehberinde özel ihtiyaçlara yönelik tanımlama yapılabilir ki bu harcamalara istisnai masraf adı verilir. İstisnai masraf kalemi yıldan yıla farklı içerik ve kapsamlarda olabilir.

Gerçekleştirme görevlisi: Özel hesap kapsamında yapılacak harcamalarda harcama yetkilisinin talimatı üzerine işin yaptırılması, mal veya hizmetin alınması, teslim almaya ilişkin işlemlerin yapılması, belgelendirilmesi ve ödeme için gerekli belgelerin hazırlanması ve kontrolü görevlerini yürütmek üzere harcama yetkilisi tarafından görevlendirilen kişilerdir.

Grant Agreement (Hibe Sözleşmesi): Erasmus projelerinde projenin yürütülmesi ve bütçenin harcanmasına esas olan ve hibe veren kurum ile yararlanıcı (projeyi yürüten kurum) arasında imzalanan ana sözleşme.

Harcama yetkilisi: Özel hesaptan harcama yetki ve sorumluluğuna sahip bilimsel araştırma projeleri koordinasyon birimi koordinatörüdür.

Konsorsiyum: Bir proje veya proje içindeki bir aktiviteyi hazırlamak, uygulamak ve takip etmek için bir araya gelen iki veya daha fazla katılımcı kuruluş. Bir konsorsiyum, ulusal (yani aynı ülkede kurulmuş organizasyonları içeren) veya uluslararası (farklı ülkelerden katılımcı organizasyonları içeren) olabilir.

Koordinatör/Koordinatör kuruluş: Ortak kuruluşlardan oluşan bir konsorsiyum adına Erasmus+ hibesine başvuran katılımcı kuruluş. Koordinatörün hibe sözleşmesinde öngörülen özel yükümlülükleri bulunmaktadır

Learning / teaching / training (Öğretme, eğitim etkinliği): Erasmus projelerinde eğitim öğretimi faaliyetlerini kapsayan etkinlikler.

Legal entity (Yasal temsilci belgesi): AB Erasmus ve diğer ulusal ve uluslararası projelerde üniversitelerde projelerden sorumlu ve projelerin işleyişinde imza yetkisi olan kişidir. Bazı üniversitelerde yasal temsilci doğrudan rektör kendisi olduğu halde pek çok üniversitede tensip kararıyla Rektörün görevlendirdiği ve Rektör Yardımcısı yasal temsilci olarak görev yapmaktadır.

Mandate (Niyet mektubu): Erasmus projelerinde ortakların koordinatör kurum liderliğinde projede yer almak istediklerini resmi olarak yasal temsilcileri aracılığıyla imzalanarak proje sürecinde sunulması gereken resmi yasal zorunlu belgedir. Her ortak kurum mandate formu imzalatmak zorunda olup bu niyet beyanı projede yer alınması ve sorumlulukların kabul edildiği anlamını taşır.

Mobility Tool (Hareketlilik Aracı): Erasmus+ Programı kapsamındaki hareketlilik projelerine yönelik iş birliği, yönetim ve raporlama işlemleri için oluşturulmuş web platformudur. Mobility Tool, Avrupa Komisyonu tarafından, Erasmus + Ulusal Ajanslarınca yönetilen Erasmus+ Projeleri'nin yararlanıcılarının kullanımı için geliştirilmiştir.

Multiplier event (Çoğaltıcı etkinlik): Erasmus projelerinde projenin yaygın etkisini artırmak amacıyla düzenlenmiş faaliyetler.

Mücbir sebep: Katılımcının kontrolü dışındaki ve kendi adına hata veya ihmalden kaynaklanmayan öngörülemez istisnai bir durum veya olay.

Ortak kuruluş: Projeye resmi olarak dahil olan (ortak yararlanıcılar) ancak başvuru sahibi rolünü üstlenmeyen kuruluştur.

Ortaklık: Ortak faaliyetler ve projeler yürütmek için bir grup kurum veya kuruluş arasında yapılan bir anlaşmadır.

Ortak Ülkeler: Erasmus + Programına tam olarak katılmayan, ancak Programın belirli Eylemlerinde (ortak veya başvuru sahibi olarak) yer alabilen ülkelerdir.

Ortak Yararlanıcı Kuruluşlar: Birden fazla ortaklı Erasmus projelerinde başvuru yapan kuruluş dışında diğer ortak kurumlar hibenin ortak yararlanıcı kuruluşları olarak adlandırılırlar.

Öğrenme çıktıları: Bir öğrencinin bilgi, beceri ve yeterlilik açısından tanımlanan bir öğrenme sürecini tamamladıktan sonra ne bildiği, anladığı ve yapabildiğine ilişkin ifadelerdir.

PIF (Project Information Form / Proje Bilgi Formu): AB projeleri genellikle çoklu ortaklıklar esasına dayanmakta olup ortak kurumlar genellikle projenin hazırlanma aşamasında hem birbirlerini tanımak hem de proje ile ilgili olan yönlerini belirtmek için kurumsal bilgileri içeren bir belge hazırlamaktadır. Bu belgeye PIF adı verilmektedir. Söz konusu belge üniversitemize ilişkin güncel bilgileri içerir. Aynı zamanda belgede geçmişte hazırlanmış ve halen devam etmekte olan proje bilgilerine de yer verilmekte ve proje hazırlayan personel ile paylaşılmaktadır.

Program Ülkeleri: Erasmus + Programına tam olarak katılan bir Ulusal Ajans kuran AB ülkeleri ve AB dışı ülkeleri kapsamaktadır.

Proje koordinatörü: Projenin teknik ve idari sorumluluğunu Kurum Başkanlığına karşı taşıyan, projenin sözleşme ve protokole uygun olarak yürütülmesini sağlayan ve değerlendirme komisyonunun sekretarya görevini yürüten kişi.

Proje yürütücüsü: Projenin hazırlanması ve yürütülmesinde bilimsel ve teknik sorumluluk taşıyan öğretim elemanı

Sanal hareketlilik: E-öğrenme dahil olmak üzere Bilgi ve İletişim Teknolojileri tarafından desteklenen, öğretme, eğitim veya öğrenme bağlamında uluslararası, işbirlikçi deneyimleri gerçekleştiren veya kolaylaştıran bir dizi etkinliktir.

Teklif çağırısı: Belirli bir süre içinde, izlenen hedeflere karşılık gelen ve gerekli koşulları karşılayan bir eylem önerisinin sunulması için Komisyon tarafından veya adına yayınlanan davettir. Teklif çağıruları Avrupa Birliği Resmi Gazetesinde (C serisi) ve/veya Komisyonun, Ulusal veya Yürütme Ajansının ilgili web sitelerinde yayınlanır.

Time sheet

(Zaman çizelgesi): Erasmus projelerinde görevli personelin çalıştığı zaman kadarıyla belirlenen, projeden ayrılan bütçeye göre hesaplanan ödemeye esas oluşturan belge.

Transnational meeting (Ulus ötesi toplantı): Erasmus + bağlamında, aksi belirtilmedikçe, en az iki Program Ülkesini içeren herhangi bir faaliyeti kapsar. Bu faaliyet ulus ötesi toplantı olarak adlandırılır.

Tüzel Kişi Atanmış Temsilci (LEAR): Avrupa Eğitim ve Kültür Yürütme Ajansı tarafından yönetilen eylem için, Katılımcı Kaydı'ndaki bir organizasyonun doğrulanmasına paralel olarak, yasal temsilcisi/temsilcileri bir Tüzel Kişi Atanmış Temsilci (LEAR) tayin etmelidir.

LEAR aşağıdakileri yapma yetkisine sahip olacaktır:

Kuruluşla ilgili yasal ve finansal bilgileri yönetmek

Kuruluştaki kişilerin erişim haklarını yönetmek (ancak proje düzeyinde değil)

Fonlama ve İhale Portalı aracılığıyla hibe sözleşmelerini ('Yasal İmza Sahipleri' - LSIGN) veya mali tabloları ('Finansal İmza Sahipleri' - FSIGN) elektronik olarak imzalamak üzere kuruluş temsilcilerini atamak

<https://erasmus-plus.ec.europa.eu/programme-guide/part-d/glossary-com-mon-terms>

Yararlanıcı Kuruluşlar: Bir proje Erasmus + hibesi için onaylandığında, başvuran kuruluş projeyi seçen Ulusal veya Yürütme Ajansı ile bir sözleşme imzalayarak yararlanıcı kuruluş olur. Başvuru diğer katılımcı kuruluşlar adına yapılmışsa, ortaklar hibenin ortak yararlanıcıları olabilir.

Teknoloji Transfer Ofisi A.Ş.

BİGG: Girişimcilik Destek Programı

Buluş: Bir probleme getirilen teknik çözümdür.

Buluş Değerlendirme Komisyonu: Gazi Üniversitesi'nde ortaya çıkan buluşların değerlendirilerek hak sahipliğine karar verilmesine ilişkin süreç takibinin yapıldığı Komisyondur.

Buluş Bildirim Formu: Buluşa ilişkin detay bilgilerin yer aldığı formdur.

Fikri mülkiyet: Buluşlar, teknolojiler, ölçme-değerlendirme araçları, eğitim programları, bilgisayar tabanlı eğitim araçları, geliştirmeler, malzemeler, bileşimler, üretim süreçleri gibi sınaî alandaki yeni yaratımlar ile bilimsel, edebi, sanatsal faaliyetler kapsamında insan düşüncesinin ve yaratıcılığının ürünü olan özgün eserler.

Girişimcilik: Yenilikçi, yüksek katma değerli, teknolojik iş fikirleri içeren girişimler.

Mentorluk / Mentor: Daha deneyimli veya daha bilgili bir kişinin daha az deneyimli veya daha az bilgili bir kişiye rehberlik etmesi / rehberlik eden kişi.

Patent/faydalı model: Sınırlı bir süre ve yer için patent/faydalı model sahibine, üçüncü kişiler tarafından buluşun izinsiz olarak üretilmesini, satılmasını, kullanılmasını veya ithal edilmesini engelleme amacıyla tanınan temel haklar.

Ön Kulukça merkezi: İş fikri ya da hayata geçirmek istediği bir projesi olan henüz şirketleşmemiş girişimcilere, fikirlerinin ya da projelerinin geliştirilmesi amacıyla danışmanlık, mentorluk ve proje fikri doğrulamaya yönelik hizmet süreçlerini içeren yapılar.

Ticarileştirme: Fikrî mülkiyet haklarının, devir, lisans, inkübator veya herhangi başka bir şekilde kullanılması da dâhil olmak üzere ticari amaçla tasarrufu ifade etmektedir.

Döner Sermaye İşletme Müdürlüğü

AR-GE 58K : Ar-Ge projeleri 2547 Sayılı Kanun'un 58/k maddesi ve Yönetmeliğin ilgili maddelerine istinaden Komisyon Görüşü ve Üniversite Yönetim Kurulu kararı ile belirlenir.

Birim: Üniversiteye bağlı Fakülte, Enstitü, Yüksekokul, Meslek Yüksekokulu, Uygulama ve Araştırma Merkezleri ve Koordinatörlükleri

Birim Yönetim Kurulu: Üniversiteye bağlı Fakülte, Enstitü, Yüksekokul, Meslek Yüksekokulu, Uygulama ve Araştırma Merkezleri Yönetim Kurullarını

DSİM: Döner Sermaye İşletme Müdürlüğü

EBYS: Elektronik Belge Yönetim Sistemi, kurumların faaliyetleri sırasında oluşturdukları her türlü dokümantasyonun, üretiminden nihai tasfiyesine kadar olan süreç içerisinde arşivlenmesini ve yönetilmesini sağlayan sistemdir

Ek Ödeme: Öğretim Elemanın proje bedelinden yasal sınırlar dahilinde yapılacak kesintilerden sonra aldığı paydır

Gider: İlgili mevzuat uyarınca Döner Sermaye faaliyetlerini gerçekleştirmek için yapılan harcamaları

İşveren: Proje bedelini ödeyecek olan Yurt içi veya yurt dışında ki kamu, özel sektör ve şahıslar

Kanun: 2547 Sayılı Yükseköğretim Kanunu

Proje yrtcs: Projenin hazırlanması ve yrtlmesinde bilimsel ve teknik sorumluk taşıyan ğretim elemanı

Szleřmeden doęan damga vergisi: Damga Vergisi Kanunu gereęince damga vergisine tabi olan szleřmeler zerinden damga vergisi alınır. Szleřmeleri imzalayanlar damga vergisi demekle mkelleftir. Szleřmeler zerinden alınacak damga vergisi oranı binde 9,48'dir

Vergi dilimi: Vergi mevzuatında yer alan ve gelir vergisinin uygulanacaęı tarifelere iliřkin bir kavramdır. Kısaca, alıřanların gelirleri (cretleri) oranında devlete demekle ykml oldukları vergi oranını belirleyen tarifedir



2. AR-GE KURUM KOORDİNATÖRLÜĞÜ

Gazi Üniversitesinin kuruluş temelleri, 1926 yılında Gazi Mustafa Kemal Atatürk'ün önderliğinde Çağdaş Öğretmenler yetiştirmek için *Orta Muallim Mektebi'nin* kuruluşuna dayanmaktadır. Ar-Ge Kurum Koordinatörlüğü, Cumhuriyet döneminin ünlü mimarlarından Mimar Kemaleddin'in eseri olan ve günümüzde rektörlük binası olarak kullanılan binanın giriş katında faaliyetlerine devam etmektedir.

Üniversitemiz sahip olduğumuz akademik kültürel ve sosyal birikimle, öğrencilerine, öğretim elemanlarına, idari personeline ve mezunlarına kazandırdığı *“Gazili Olmak Ayrıcalıktır”* sloganının gereğini, kalitesinden ve çizgisinden ödün vermeden sürdürmektedir. Bu kapsamda, Ar-Ge Kurum Koordinatörlüğü, bilgi üretmek ve teknolojik gelişmeler sağlamak amacıyla nitelikli araştırmaları koordine etmekte, bilimsel çalışmalar sonucunda ortaya çıkan teknik bilginin toplumsal fayda ve ekonomik değere dönüşmesi için üniversite sanayi iş birlikleri desteklemekte, öğretim elemanlarımıza proje hazırlama, uygulama ve projelerin ticarileşmesi aşamasında destek vermekte ve girişimciliğin desteklenmesine katkıda bulunmaktadır. Bilimsel ve teknik gelişmelere açık, ekip çalışmasına önem veren, kaynakları etkin ve verimli kullanan, teknik bilgiyi toplumsal faydaya dönüştüren, araştırma, inovasyon ve ticarileşme faaliyetlerinde öncü bir üniversite olma yolunda çalışmalarımız devam etmektedir. Koordinatörlüğümüz Ar-Ge ile ilgili her türlü oluşumu, birimi de bir araya getirmek, bilgi alışverişini sağlamak, bir arada çalışarak politika üretme konularında da önemli bir görev üstlenmektedir.

2.1. TARİHÇE

Üniversitemiz bünyesindeki tematik faaliyetlerin etkili bir şekilde yürütülmesi ve koordinasyonunun sağlanması amacıyla Rektörlüğe bağlı birimler koordinatörlük çatıları altında toplanmıştır. Bu kapsamda, Rektörlüğümüzün 31/10/2018 tarih ve E-145163 sayılı onayı ile Uygulama ve Araştırma Merkezleri, Bilimsel Araştırma Projeleri Birimi, Teknoloji Transfer Ofisi Anonim Şirketi, Döner Sermaye İşletmesi *Araştırma Geliştirme Kurum Koordinatörlüğü* çatısı altında bir araya getirilmiştir. Adı geçen Ar-Ge Birimlerinin kuruluş amaçlarını ve kuruluş tarihlerini kısaca şu şekilde özetleyebiliriz:

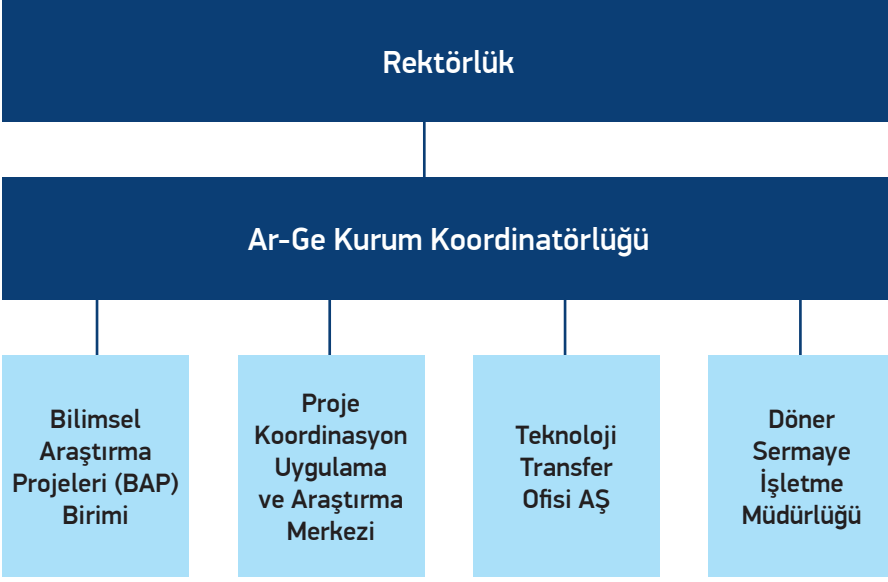
Bilimsel Araştırma Projeleri Koordinasyon Birimi; Bilimsel Araştırma Proje tekliflerinin değerlendirilmesi, kabulü, desteklenmesi, izlenmesi, sonuçlarının değerlendirilmesine ilişkin hizmetlerin yürütülmesi ve kamuoyuna duyurulması ile ilgili usul ve esasları düzenlemek amacıyla, 2547 sayılı Yükseköğretim Kanunu'nun 4684 sayılı Kanunla değişik 58.maddesi ve 10.04.2002 tarih ve 24722 sayılı Resmi Gazetede yayımlanan "Yükseköğretim Kurumları Bilimsel Araştırma Projeleri Hakkında Yönetmelik" uyarınca kurulmuştur.

Ulusal ve uluslararası düzeyde proje fırsatları ve çağrı tekliflerinin duyurulması sürecine ilişkin her türlü desteğin verilmesini amaçlayan **Proje Koordinasyon Uygulama ve Araştırma Merkezi**; 15.11.2010 tarih ve 27760 sayılı Resmî Gazetede yayınlanan yönetmeliğe göre kurulmuştur. Merkez, Uygulama Araştırma Merkezleri içinde önemli ve etkin bir yere sahiptir.

Döner Sermaye İşletme Müdürlüğü, "2547 sayılı Yükseköğretim Kanununun 58 inci Maddesine Göre Döner Sermaye İşletmelerinin Kurulmasında Uyulacak Esaslara İlişkin Yönetmelik" in değişik 2nci maddesine göre hazırlanan ve 23 Mayıs 2000 tarih ve 24057 sayılı Resmi Gazete yayınlanan Gazi Üniversitesi Döner Sermaye İşletmesi Yönetmeliği kapsamında kurulmuştur. Kuruluş amacı, Eğitim-Öğretim ve temel hizmetleri aksatmamak kaydıyla, Üniversitenin atıl kapasitesini (beşeri ve fiziki) değerlendirerek, öğretim elemanlarının katkısıyla üretilen mal ve hizmetleri sosyal fayda sağlamak amacıyla piyasaya sunmak; elde edilen gelirlerle Üniversitenin hedeflerine ulaşmasına yardımcı olmak ve özel bütçeye bağımlılığını azaltmaktır.

Teknoloji Transfer Ofisi Anonim Şirketi (TTO); akademik araştırma ve geliştirme sonuçlarından elde edilen ürün ya da hizmetlerin sanayiye aktarılması ya da ticarileşmesine ilişkin faaliyetleri yürütmektedir. Gazi Teknopark tarafından 2015 yılında Gazi Teknoloji A.Ş. olarak kurulmuş 21.10.2021 tarihinde Gazi Üniversitesi tarafından devralınmıştır. Yükseköğretim Kurulu (YÖK) kanununa tabi olarak yeni ticaret unvanı Gazi Üniversitesi Teknoloji Transfer Ofisi A.Ş. olarak Türkiye Ticaret Sicil Gazetesinde 05.11.2021 tarihinde tescil edildiği ilan edilmiştir.

2.2. Ar-Ge Koordinasyon Birimleri



2.3. Bir Çatı Birimi Olarak Araştırma Geliştirme Kurum Koordinatörlüğü Ne Yapar?

Gazi Üniversitesi Araştırma Geliştirme Kurum Koordinatörlüğü; Gazi Üniversitesinin vizyonuna, misyonuna ve stratejik planına uygun olarak; idari ve akademik birimlerin araştırma, geliştirme, tasarım ve girişimcilik potansiyelinin etkin kullanılması, ulusal-uluslararası nitelikli araştırmaların yaygınlaştırılması, disiplinlerarası araştırmaların arttırılması, üniversite dışı kaynaklar aracılığıyla araştırma fonu sağlanması ve araştırma sonuçlarının üretime aktarılması için gerekli olan eşgüdümün sağlanması, politika ve stratejilerin oluşturulmasını amaçlamaktadır.

Bu kapsamda, Araştırma Geliştirme Kurum Koordinatörlüğü, Üniversitemizde uluslararası nitelikli ve disiplinler arası çalışma sayısının ve niteliğinin artırılmasına yönelik politika geliştirmekte, Üniversitenin vizyon, misyon ve stratejik planı çerçevesinde belirlenen akademik öncelikleriyle uyumlu olacak şekilde araştırma geliştirme politikalarının ve uygulama yöntemlerinin belirlenmesine, araştırma, geliştirme, yenilik, tasarım ve girişimcilik başlıklarında stratejik plan hazırlıklarına katkı sağlamaktadır.

Üniversite için bütüncül bir yapı oluşturacak şekilde araştırma - geliştirme, yenilik, girişimcilik, tasarım ve toplumsal katkı ekosistemini planlamak, sürekli iyileştir-

me süreçleri tanımlamak ve koordinasyonunu sağlamak, araştırma Üniversitesi vizyonunu güçlendirecek nitelikli ve katma değeri yüksek araştırma geliştirme çalışmalarının yapılabilmesi amacıyla Araştırma Geliştirme Koordinasyon Birimleri arasındaki iş birliği ve koordinasyonu sağlamak, bilimsel çalışmaların artırılmasına yönelik teşviklerin iyileştirilmesi ve yeni teşviklerin belirlenmesine yönelik strateji geliştirmek ve koordinasyonu sağlamak, Üniversitedeki araştırma geliştirme altyapılarının temini ve kullanımı hususunda koordinasyonu sağlamak, araştırma, geliştirme, yenilik, tasarım ve girişimcilik başlıklarında; farkındalık, tanıtım, bilgilendirme ve eğitim etkinliklerine yönelik iş birliği ve koordinasyonu sağlamak, araştırma geliştirme faaliyetlerinde Üniversitemizin uluslararası sıralamalardaki yerinin güçlendirilmesine yönelik stratejileri belirlemek ve yapılacak çalışmalarda ilgili birimler arası koordinasyonu sağlamak, Kamu-Üniversite-Sanayi arasındaki iş birliğini güçlendirecek, çıktısı ekonomik değere dönüştürülebilir araştırma geliştirme projeleri sayısının artırılması süreçlerinde ilgili birimlerle iş birliği içinde koordinasyon sağlamak Araştırma Geliştirme Kurum Koordinatörlüğünün görevleri arasında yer almaktadır.

İletişim Bilgileri:

E-posta adresi : arge@gazi.edu.tr

Telefon : 0 (312) 202 26 80

Adres : Araştırma Geliştirme Kurum Koordinatörlüğü

Gazi Üniversitesi Rektörlük Binası Zemin Kat Emniyet Mahallesi Bandırma Caddesi
No: 6/1 06560 Yenimahalle ANKARA

Web: <https://ar-ge.gazi.edu.tr> / Instagram@gazi_argekk

Birimimiz ile İlgili Bağlantılar



Akademik
Veri Yönetim
Sistemi (AVESİS)
Bilgilendirme
Toplantısı



Proje Süreçleri
Yönetim Sistemi
(BAPSİS) Çevrimiçi
Eğitim Toplantısı



Akademik
Performans
Değerlendirme Süreç
Yönetim Sistemi
(APSİS) Çevrimiçi
Bilgilendirme
Toplantısı

2.3.1. Bilimsel Arařtırma Projeleri Koordinasyon Birimi Ne Yapar?

Bilimsel Arařtırma Projeleri Koordinasyon Biriminin ana hedefi Üniversitemiz stratejik planında belirtilen stratejik amalar dođrultusunda nitelikli bilimsel arařtırmaları özendirmek, Üniversitenin akademik birimlerinin tümünde bilimsel arařtırmaları teşvik etmek ve arařtırma kültürünü yaygınlařtırmak, BAP projeleri vasıtasıyla Üniversite içinde ve dışında arařtırma olanaklarını sađlamaktır.

BAP Komisyonu, gerek uzun vadede, gerekse güncel konularda arařtırma potansiyelini geliřtirmek amacıyla kaynaklarını, arařtırma projelerini desteklemek için kullanır; mevcut kaynakları tüm öğretim üyelerinin ve arařtırmacıların kullanımına sunar.

Üniversitemizde yeni arařtırma alanlarının açılmasını sađlayacak ve üniversite içinde arařtırmaların genişletilmesi maksadıyla çok disiplinli arařtırmaları; Üniversite arařtırma altyapısının güçlendirilmesine yönelik girişimleri; Üniversitemiz ve/veya ülkemiz için önem arz eden konularda arařtırma yapılması amacıyla konunun uzmanı bilim insanlarına hazırlatacađı ileri teknoloji uygulama ve geliřtirme amalı alıřmaları özel ađrılar ile destekler.

Birimimiz sorumluluk alanına giren proje türleri:

Dıř Kaynaklı Projeler; TÜBİTAK, CSBB (T.C. Strateji ve Büte Bařkanlıđı Strateji ve Büte Bařkanlıđı), TAGEM (Tarımsal Arařtırmalar ve Politikalar Genel Müdürlüđü), TÜSEB (Türkiye Sađlık Enstitüleri Bařkanlıđı), Kalkınma Ajansı, AFAD (Afet ve Acil Durum Yönetimi Bařkanlıđı /UDAP (Ulusal Deprem Arařtırma Programı) Projeleridir. Dıř kaynaklı projeler ile ilgili sorumluluđumuz, projelerin ilgili kurum tarafından onaylanmasından ve kurumumuz ile yapılan sözleşmeden sonra bařlamaktadır. Proje bařlangı tarihinden bitiř tarihine kadar her türlü süre BAP birimi tarafından yürütölmektedir.

İ Kaynaklı Projeler; BAP Projeleri (Bilimsel Arařtırma Projeleri Komisyonunca Desteklenen Projeler)'dir.

BAP bütesi, devlet tarafından verilen ödenek ile ve Döner Sermaye fon payından elde edilen öz gelirlerimizden oluşur. Büte kaynaklarının arttırılması hedeflenmektedir.

İletiřim Bilgileri:

E-posta adresi : bap@gazi.edu.tr

Telefon : 0 (312) 202 23 56 / 0 (312) 202 23 05 / 0 (312) 202 23 37 /

0 (312) 202 23 50 / 0 (312) 202 23 45

Adres : Bilimsel Araştırma Projeleri Birimi

Gazi Üniversitesi Rektörlük Binası Zemin Kat Emniyet Mahallesi
Bandırma Caddesi No: 6/1 06560 Yenimahalle ANKARA

Birimimiz ile İlgili Bağlantılar



<https://bapsis.gazi.edu.tr/Default2.aspx>



<https://bap.gazi.edu.tr/#>



<https://bap.gazi.edu.tr/view/page/289997/strategik-plan-ve-raporlar>



<https://www.tubitak.gov.tr/tr/destekler/akademik/ulusal-destek-programlari>



<https://ihsis.gazi.edu.tr/Public/Index/3>



<https://bap.gazi.edu.tr/view/page/140013>

2.3.2. Proje Koordinasyon Uygulama ve Araştırma Merkezi (PKUAM) Ne Yapar?

Ulusal ve uluslararası düzeyde proje fırsatlarının ve çağrı tekliflerinin duyurularak öğretim elemanlarına sürece ilişkin her türlü desteğin verilmesi amaçlanmaktadır. Bu kapsamda, öğretim elemanlarını proje yazma konusunda teşvik etmek, Üniversite adına sunulan proje başvurularının yazımı sırasında ön değerlendirme yaparak izlenmesini ve geri bildirim verilmesini sağlamaktadır. Destek verilen projelerin her türlü yazışma iş ve işlemlerin yürütülmesi için dış paydaşlarla birlikte; Strateji Daire Başkanlığı ile Hukuk Müşavirliği ile eşgüdümlü olarak hareket edilmesini sağlamak görevini üstlenmektedir. Merkezimizin aynı zamanda projelerin başarıyla tamamlanması için zamanında raporlandırılması, proje bütçesinin etkin yönetimini sağlamak, projelere ilişkin her türlü harcama belgelerini, ara ve final raporlarını,

sözleşmeleri, proje çıktılarının kopyasını ve orijinallerini proje yürütücülerinden temin ederek ve muhafaza etmek, gerçekleştirilen etkinliklere ilişkin dönemlik faaliyet raporları yayımlamak görev ve sorumlulukları bulunmaktadır.

İletişim Bilgileri:

E-posta adresi : proje@gazi.edu.tr

Telefon : 0 (312) 202 38 80 / 0 (312) 202 38 69 / 0 (312) 202 38 61

Adres : Proje Koordinasyon Uygulama ve Araştırma Merkezi
Gazi Üniversitesi Rektörlük Binası Çatı Katı Emniyet Mahallesi
Bandırma Caddesi No: 6/1 06560 Yenimahalle ANKARA

Birimimiz ile İlgili Bağlantılar



<https://proje.gazi.edu.tr/view/page/135549/iletisim>



<http://linkedin.com/in/gazi-proje-merkezi-514122242>

2.3.3. Teknoloji Transfer Ofisi A. Ş. (TTO) Ne Yapar?

Akademik araştırma ve geliştirme sonuçlarından elde edilen ürün ya da hizmetlerin sanayiye aktarılması ya da ticarileşmesine ilişkin faaliyetlerin yürütüldüğü organizasyondur. Gazi Üniversitesi TTO A.Ş., kurulduğu günden itibaren Gazi Üniversitesi bünyesinde akademik faaliyetlerin sonucunu en etkin ve verimli kullanabilmek amacıyla, toplum değerlerini de göz önünde bulundurarak çalışmalarını Üniversite Sanayii İşbirliği, Fikri Sınai Hak Yönetimi ve Lisanslama Hizmetleri, Girişimcilik, İnovasyon Yönetimi ve Şirketleşme Hizmetleri, Karbon Ayak İzi Hesaplama ve firmaların talep ettiği teknik eğitimler alanlarında sürdürmektedir. Ayrıca, temel görevi araştırmacılarımızın ve paydaşlarımızın destek mekanizmaları ve araştırma imkanları konusundaki farkındalığını arttırmak olan Teknoloji Transfer Ofisi, fikri ve sınai mülkiyet hakları, teknoloji transferi ve şirketleşme gibi konularda destek vermek ve bu yönde yenilikçi politikalar geliştirmeye devam etmektedir.

İletişim Bilgileri:

E-posta adresi : info@gazitto.com.tr

Telefon : 0 (312) 202 89 23

Adres : Gazi Üniversitesi Teknoloji Transfer Ofisi

Emniyet Mahallesi, Abant 1 Cad. No:10/2 C Blok, Kat:3 06500
Yenimahalle/ANKARA

Twitter @Gazi_TTO

LinkedIn Gazi TTO - Gazi Üniversitesi Teknoloji Transfer Ofisi

instagram @gazi.tto

Birimimiz ile İlgili Bağlantılar



<https://gazitto.com.tr/>



<https://bdk.gazi.edu.tr/>



www.gazibigg.com

2.3.4. Döner Sermaye İşletme Müdürlüğü (DSİM) Ne Yapar?

Döner Sermaye İşletme Müdürlüğü'nün faaliyet alanına giren iş ve hizmetleri şu şekilde özetleyebiliriz: Yükseköğretim kurumları dışındaki kamu kurum ve kuruluşları ile gerçek ve tüzel kişiler tarafından talep edilecek konularda bilimsel görüş vermek, proje hazırlamak; araştırma, uygulama ve benzeri hizmetleri yapmak; seminer, konferans, panel ve sempozyumlar düzenlemek, kurslar açmak, belirli bilimsel sonuçların uygulamasını sağlamak, Laboratuvar ve atölyelerde her çeşit cihaz, makine, alet-edevasat, tesisat ve benzerlerinin üretim, bakım ve onarımını yapmak, Üniversite ve ona bağlı kurumlarda hasta muayene ve tedavisi yapmak ve bunlarla ilgili tahlil ve araştırmaları yürütmek, Yükseköğretim kurumlarının eğitim ve öğretim faaliyet alanları ile sınırlı olarak mal ve hizmet üretiminde bulunmak, Danışmanlık ve benzeri hizmetler vermek, analiz ve ölçümler yapmak, Faaliyet alanı ile ilgili yayım ve basım işlerini yapmak.

İletişim Bilgileri:

Adres : Döner Sermaye İşletme Müdürlüğü Gazi Üniversitesi Rektörlük Binası
Kat.3 Emniyet Mahallesi Bandırma Caddesi No: 6/1 06560 Yenimahalle ANKARA

Telefon : 0 312 202 39 71

Birimimiz ile İlgili Bağlantılar



<https://donersermaye.gazi.edu.tr/>



<https://donersermaye.gazi.edu.tr/view/page/165486>

Ar-Ge Birimlerinin İç Paydaşları

- ✓ Akademik personel
- ✓ İdari personel
- ✓ Lisans, yüksek lisans, doktora öğrencileri ve doktora sonrası araştırmacılar
- ✓ Gazi Üniversitesi Akademik ve İdari Birimler

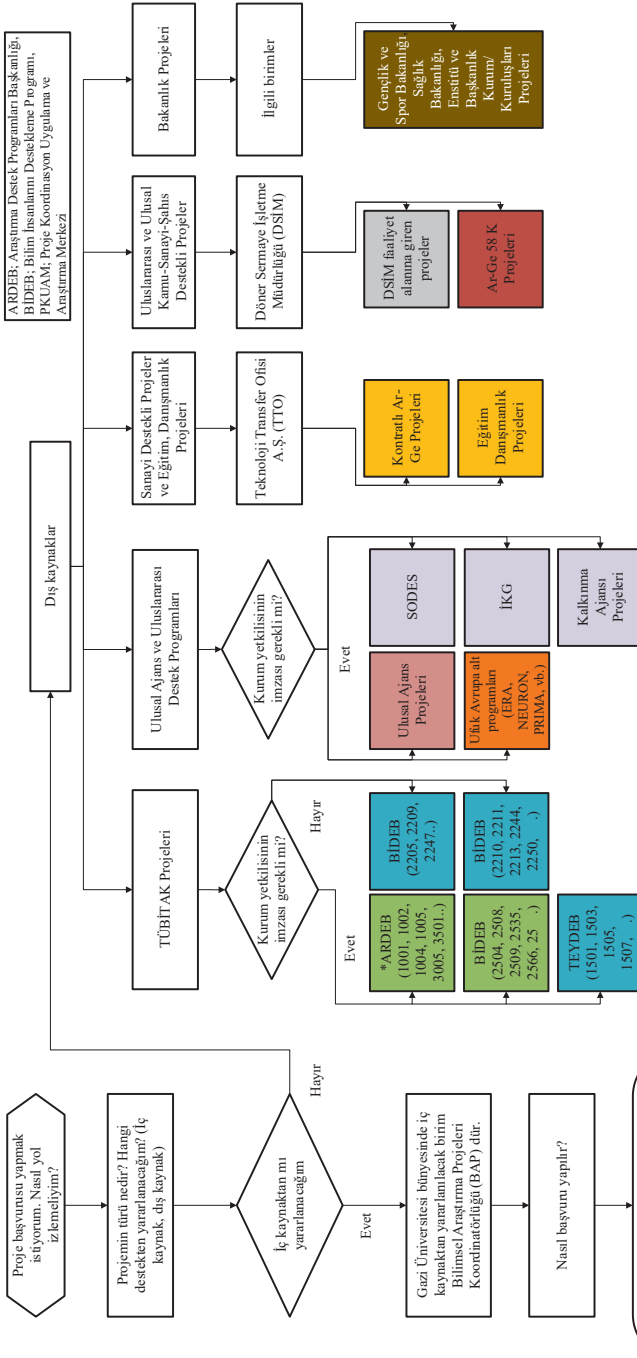
Ar-Ge Birimlerinin Dış Paydaşları

- ✓ Cumhurbaşkanlığı Strateji ve Bütçe Başkanlığı
- ✓ Ankara Kalkınma Ajansı,
- ✓ Ankara Valiliği
- ✓ Göç İdaresi Başkanlığı,
- ✓ Kamu İhale Kurumu
- ✓ Türkiye Bilimsel ve Teknolojik Araştırma Kurumu (TÜBİTAK),
- ✓ Türk Patent ve Marka Kurumu,
- ✓ Yükseköğretim Kurulu,
- ✓ Hazine ve Maliye Bakanlığı,
- ✓ İçişleri Bakanlığı Afet ve Acil Durum Yönetimi Başkanlığı (Ulusal Deprem Araştırma Programı) ,
- ✓ Millî Eğitim Bakanlığı
- ✓ Sağlık Bakanlığı,
- ✓ Sanayi ve Teknoloji Bakanlığı,
- ✓ Sosyal Güvenlik Kurumu,
- ✓ Tarım ve Orman Bakanlığı, Tarımsal Araştırmalar ve Politikalar Genel Müdürlüğü,
- ✓ T.C Dış İşleri Bakanlığı/Türkiye Ulusal Ajansı,

- ✓ T.C Gençlik ve Spor Bakanlığı,
- ✓ T.C Milli Eğitim Bakanlığı/İl Milli Eğitim Müdürlükleri,
- ✓ Diğer üniversitelerin Teknoloji Transfer Ofisleri
- ✓ Yurtiçi ve yurtdışındaki üniversiteler
- ✓ Belediyeler,
- ✓ Sivil Toplum Kuruluşları
- ✓ Uluslararası Ar-Ge birimleri
- ✓ Gazi Üniversitesi Emekli Personel, Gazi Üniversitesi Mezunları
- ✓ Tedarikçiler,
- ✓ Sanayi kuruluşları,
- ✓ Özel sektör kuruluşları,

Firmala

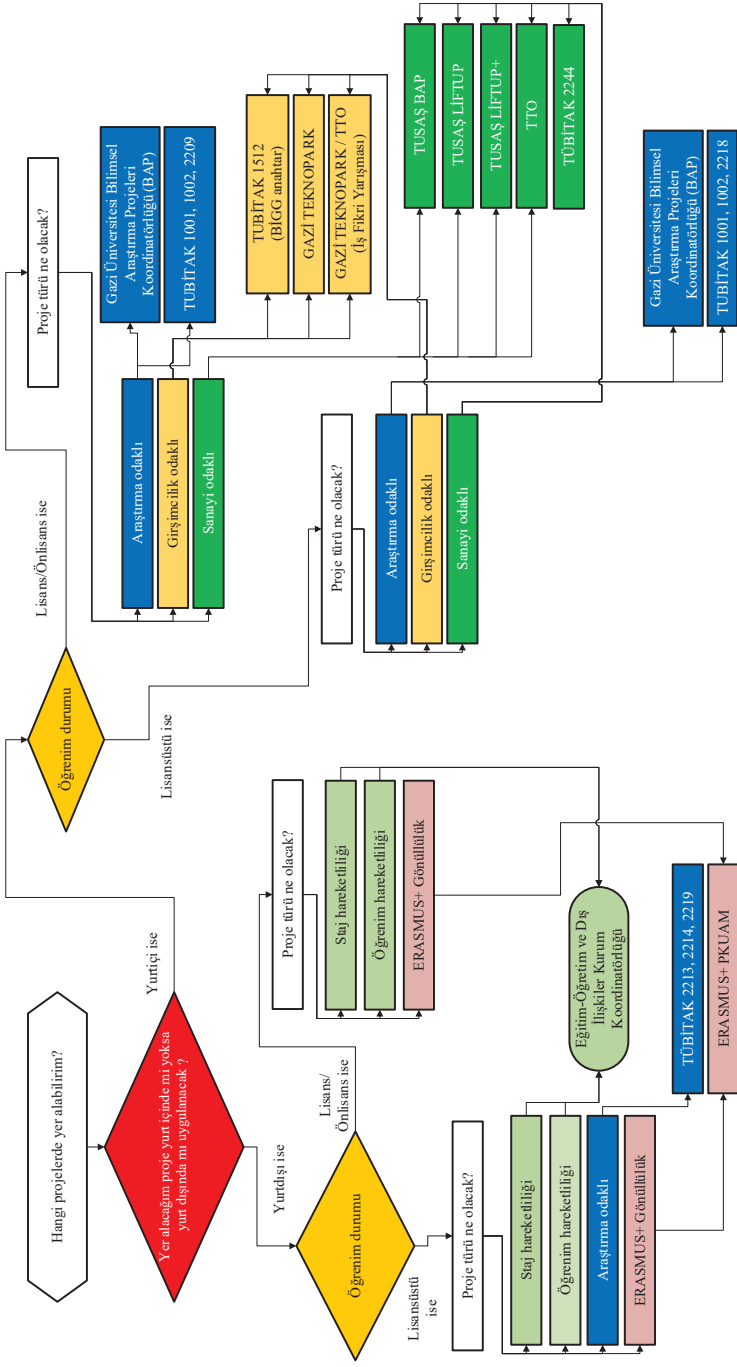
2.4. Ar-Ge Proje Süreçleri



BAPSIS üzerinden yıl boyu proje önerisi geniş yapılabilir. Çeşitli Proje başvuruları için BAP sitemizde <https://bap.gazi.edu.tr/> duyuruları yapılmaktadır.

- Basvurusu elektronik ortamda, kayıt istatistikleri TTO tarafından tutulan, harcamaları ise BAP tarafından yapılan programlar.
- Basvurusu yazılı ortamda anabilimci tarafından tutulan, harcamaları ise BAP tarafından yapılan programlar.
- Basvurusu elektronik ortamda, kayıt istatistikleri PKUAM tarafından tutulan, harcamaları ise PKUAM tarafından yapılan programlar.
- Basvurusu yazılı ortamda PKUAM tarafından tutulan, harcamaları ise PKUAM tarafından yapılan programlar.
- Basvurusu elektronik ortamda, kayıt istatistikleri PKUAM tarafından tutulan, harcamaları ise BAP tarafından yapılan programlar.
- Basvurusu yazılı ortamda birimce anabilimci tarafından tutulan, harcamaları ise TTO tarafından yapılan programlar.
- DSİM kontrolünde hazırlanan sözleşme ile basılır. Geliri DSİM tarafından tutulur, faturalandırılır ve dağılır.
- Basvurusu yapılır. Üniversite Yönetim Kurulu Kararı ile Ar-Ge 58 k. kapsamında alınır. Geliri DSİM tarafından faturalandırılır ve dağılır.

2.5. Lisans/Yüksek Lisans Öğrencileri Hangi Projelere Başvurabilir?



3. AKADEMİK PERSONELİN AR-GE BİRİMLERİNE SIKÇA YÖNLENDİRDİKLERİ SORULAR VE YANITLARI

3.1. ARAŞTIRMA GELİŞTİRME KURUM KOORDİNATÖRLÜĞÜ

- 1. Gazi Üniversitesinin bünyesinde kimlere Akademik Veri Yönetim Sistemi (AVESİS) Hesabı tanımlanır?**
 - Kadrosu Gazi Üniversitesinde bulunan akademik personele ve araştırma görevlilerine AVESİS hesabı tanımlanmaktadır. İdari kadrolara ve uzmanlık öğrencilerine AVESİS Hesabı tanımlanmamaktadır.
- 2. Akademik Veri Yönetim Sistemi (AVESİS) Hesabı nasıl tanımlanır?**
 - AVESİS Hesabı, Personel Daire Başkanlığında kullanılmakta olan özlük sistemine kayıtlı e-posta hesabına entegre olarak açılmaktadır. E-posta adresinin sisteme kaydı yapıldıktan sonra 3 (üç) iş günü içerisinde hesap aktif olmaktadır.
- 3. Akademik Veri Yönetim Sisteminde yazılımla ilgili sıkıntı yaşanırsa ne yapılır?**
 - Yaşanan sıkıntı eksiksiz şekilde tarif edilerek “avesis@gazi.edu.tr”adresine e-posta olarak iletilir. İlgili sıkıntı için destek kaydı açılarak 1-3 iş günü içerisinde çözüm desteği sağlanır.

3. 2. BİLİMSEL ARAŞTIRMA PROJELERİ (BAP) KOORDİNASYON BİRİMİ

1. **Proje işlem ve işleyişine ilişkin bilgileri nereden inceleyebilirim?**

- BAP Yönergesi, Uygulama Esasları ve Araştırmacı Bilgilendirme Kılavuzu ve BAPSİS Sisteminde tüm ayrıntıları ile anlatılmaktadır.

2. **Nasıl proje verebilirim?**

- BAPSİS Sistemine giriş yapıp gerekli adımları takip edip proje başvurusunda bulunabilirsiniz. Proje Süreçleri Yönetim Sistemi (BAPSİS) Çevrimiçi Eğitim Toplantısına <https://www.youtube.com/watch?v=q5YtYsRXNPO> bağlantısından ulaşabilirsiniz.

3. **Hangi dönemde Proje başvurusu yapabilirim?**

- İstedığınız zaman Proje başvurusu yapabilirsiniz. Proje başvuruları BAPSİS Sistemi üzerinden her zaman açıktır.

4. **Araştırmacıyım proje yürütücüsü olabilir miyim?**

- Hayır, bir projede araştırmacı ve proje yürütücüsü farklı kişiler olmalıdır.

5. **BAPSİS'e nasıl giriş yapılır?**

- @gazi uzantılı e-mail kullanıcı adı ve şifresi ile giriş yapılmalıdır.

6. **BAPSİS'te Harcama Talebi nasıl oluştururum?**

- İlgili projenin "Harcama İşlemleri" menüsünden istenilen kalemler seçilerek Harcama Talebi oluşturulabilir.

7. **Harcama kalemi nasıl değiştirilir?**

- İlgili projenin "Talepler" Menüsünden "Harcama Kalemi Değişikliği" talep edilebilir.

8. **Projemde artan parayı kullanabilir miyim?**

- Hayır, Projede tüm kalemler satın alınmış ve artan bütçe mevcut ise bu miktar kullanılamaz

9. **Proje başvuru aşamasında nelerin gerekli olduğunu hangi menüden bulabilirim?**

- Başvuru aşamasında seçilen proje türüne göre olması gereken belgeler "gerekli belgeler" sekmesinde yer almaktadır.

10. **Projem ne zaman açılır?**

- Sözleşme imzalandıktan sonra proje açılır ve "yürüyen proje" konumuna geçer.

11. *Proje sonuç raporu yüklemesem olur mu?*

- Sonuç raporunu sisteme yüklemek zorunludur, verilmemesi durumunda yaptırımları vardır.

12. *Proje sonuç raporu geciktirdim şimdi ne yapmalıyım?*

- Uyarı yazısı gelmiş ise yazı doğrultusunda işlem yapılması gereklidir.

3.3. PROJE KOORDİNASYON UYGULAMA VE ARAŞTIRMA MERKEZİ (PKUAM)

1. *Hangi tür projeleri hazırlarken PKUAM'la iletişime geçmeli miyim? PKUAM bu projelerde nasıl destekler sunmaktadır?*

- Ulusal ve uluslararası düzeyde her türlü proje fikri ve fırsatı için (Erasmus+, Horizon Europe, Bakanlık ve Kalkınma Ajansı, TÜBİTAK gibi) ofisimizle irtibata geçebilirsiniz. AR-GE ve eğitim odaklı proje fırsatları için www.proje.gazi.edu.tr adresinden güncel çağrı teklifleri, eğitim ve bilgilendirme toplantısı duyuruları vb. düzenli duyurular yapılmaktadır. Kabul edilen uluslararası projelerinizin (Erasmus+ ve Horizon Europe) kurumsal süreçleri de merkezimiz aracılığıyla yapılmaktadır. Uluslararası projeler için <https://proje.gazi.edu.tr/view/page/265530> ve ulusal projeler için <https://proje.gazi.edu.tr/view/page/259905> sayfalarından ilgili bağlantılara ulaşılabilir. PKUAM'ın düzenlediği çevrimiçi eğitimlerden bazıları için aşağıdaki linkleri inceleyebilirsiniz. <https://www.youtube.com/watch?v=uSlen0k0H-o&t=17s> https://www.youtube.com/watch?v=LuVd_QeiaNM&t=47s

2. *Erasmus+ Stratejik Ortaklık projeleri nedir?*

- Stratejik Ortaklıklar, kurumsal, yerel, bölgesel, ulusal ya da Avrupa düzeyinde yenilikçi uygulamaların geliştirilmesi, transferi ve / veya uygulanmasını desteklemeyi amaçlayan projelerdir. Yükseköğretim kurumları diğer sektörlerle, işletmeler ve paydaşlarla stratejik ortaklık içinde yer alarak Avrupa çapında yükseköğretimin gelişmesine, ulusal ve Avrupa işgücü piyasası ihtiyaçlarına uygun yüksek kalitede eğitim sunmaya katkı sağlayabilir. Proje önerisinin Yükseköğretim Alanında Stratejik Ortaklıklar önceliklerine ve hedeflerine uygun olması gerekir. (KA203 Yükseköğretim Stratejik Ortaklıklar). Güncel duyurular için <https://www.ua.gov.tr> sayfasının takip edilmesi önerilmektedir.

3. *Erasmus+ Proje Başvuru formu Türkçe doldurulabilir mi?*

- Bütün KA2 Stratejik Ortaklık projelerinde başvuru formunun İngilizce doldurulması önerilmektedir.

4. ***Yükseköğretim alanındaki Stratejik Ortaklıklara kimler başvurabilir?***

- Program Rehberinde (her yıl güncellenen program rehberi için <https://www.ua.gov.tr> bağlantısına gidiniz) uygun katılımcı kuruluşlar olarak sayılan tüm kurum ve kuruluşlar başvurabilir. Başvuruda yer alan tüm kurum kuruluşların tüzel kişiliği haiz olmalıdır.

5. ***Erasmus+ projelerinde başvuruyu kim yapar?***

- Başvuruyu projedeki koordinatör kuruluş, projedeki tüm ortaklar adına yapar ve hibe talebinde bulunur. Başvuru, başvuru sahibi kuruluşun yerleşik olduğu ülkenin Ulusal Ajansına yapılır. Ortakların aynı proje için ayrıca başvuru yapmamaları gerekmektedir.

6. ***OID numarası nedir?***

- OID, "E" harfi ile başlayan ve 8 rakamla devam eden başvurularda kurumu tanımlayan bir numaradır (Örneğin: E12345678). Kayıt formundaki tüm bilgiler girildikten ve kayıt gerçekleştirildikten sonra sistem OID'yi otomatik üretir. Üniversitemizin OID numarası ve diğer tüm gerekli kurumsal bilgiler için lütfen <https://proje.gazi.edu.tr/view/page/258234?siteUri=proje> tıklayınız.

7. ***Nasıl ortak bulabilirim?***

- Ortak ararken kişisel ve kurumsal bağlantılarınızı, kamu kurumlarının AR-GE ofislerini, Erasmus+ Proje Sonuçları Platformunu (<https://erasmus-plus.ec.europa.eu/projects>) kullanabilirsiniz.

8. ***Stratejik Ortaklık proje başvurularında programlar bazında üzerinde durulması gereken öncelikler var mıdır?***

- Yükseköğretim alanındaki bir Stratejik Ortaklık projesine hibe desteği sağlanabilmesi için Stratejik Ortaklığın, yatay veya yükseköğretim alanına özgü spesifik önceliklerden en az bir tanesini ele alıyor olması gerekmektedir. Bu öncelikler, Program Rehberinde belirtilmektedir. Azami üç öncelik seçebildiğiniz başvuru formunda en az bir yatay ve en az bir sektörel öncelik belirlemeniz önerilmektedir.

9. ***Proje faaliyetlerine kimler katılabilir?***

- Proje faaliyetlerine ortaklık yapısı içinde yer alan kurum/kuruluşların personeli ve/veya öğrencileri katılabilirler.

10. ***Kabul edilmeyen projelerde en çok göze çarpan eksiklikler nelerdir?***

- Proje kurgusunda eksiklik, bütçenin iyi planlanmaması, yaygınlaştırma faaliyetlerine önem verilmemesi, ortakların görev ve sorumluluklarının açıklanmaması, kurumun ihtiyacıyla proje konusunun örtüşmemesi, gerekçelendirmede eksiklik gibi hususlar kabul edilmeyen projelerin ortak özellikleridir.

Başvuru Süreci

11. İkili iş birliği bulunan ülkelere ve açık çağrılara nasıl ulaşabilirim?

- İkili iş birliği programlarına
 - ✓ <http://www.tubitak.gov.tr/tr/uluslararası/ikili-proje-destekleri/icerik-diger-programlar> adresinden,
- Açık çağrılara
 - ✓ <http://www.tubitak.gov.tr/tr/uluslararası/ikili-proje-destekleri/icerik-basvuruya-acik-programlar> adresinden veya
 - ✓ <https://uidb-pbs.tubitak.gov.tr> adresinden ulaşabilirsiniz.
- **Yürürlükte olan TÜBİTAK destekli projem/projelerim var, ikili veya çoklu iş birliği çağrısına başvurabilir miyim?**
 - Uluslararası iş birliği projelerinde yer alma limiti bulunmadığı için başvurabilirsiniz.

Proje Bütçesi

13. İkili projelerde yıllık bütçe limiti var mı?

- Yıllık bütçe limiti bulunmamaktadır. Projenizin toplam bütçesi çağrı metninde belirtilen maksimum miktar kadar olabilmektedir.

14. Ortak proje yürüttüğüm ülkeye yapacağım seyahatler için bir sınırlama var mı?

- İkili iş birliği seyahat limitleri karşı ülke ile imzalanan anlaşma çerçevesinde belirlenir ve çağrı duyurusunda belirtilir. İkili iş birliği seyahatleri için özel olarak belirlenmiş bir bütçe üst sınırı bulunmamaktadır, çağrı duyurusunda belirtilen limitlerin aşılması yeterlidir.

Başvuru Sonrası

15. Projem TÜBİTAK tarafından kabul edilir, ancak karşı ülke tarafından reddedilirse ne olur?

- Projenin yürürlüğe girebilmesi için her iki kuruluşun da proje önerisini desteklemesi gerektiği için, projeniz otomatik olarak reddedilir.

16. İkili İş birliği Çağrısına proje başvurumu gerçekleştirdim. Sonuçlar ne zaman açıklanır?

- Sonuçlar son başvuru tarihinden itibaren yaklaşık 4-6 ay sonra açıklanmaktadır. Sonuç duyurularını web-sitemizden takip edebilirsiniz.

17. *Projeler hangi ölçütlere göre değerlendiriliyor?*

- Projeler aşağıdaki beş ana ölçüte göre değerlendirilmektedir.
 - ✓ Bilimsel ve Teknolojik Mükemmellik
 - ✓ Yöntem
 - ✓ Proje Yönetimi
 - ✓ Uluslararası İş birliği
 - ✓ Yaygın Etki

3. 4. **TEKNOLOJİ TRANSFER OFİSİ (TTO) A.Ş.**

1. ***Sanayi ile ilgili bir projem var. Bu süreç hakkında nasıl bilgi sahibi olabilirim?***
 - Akademik personelimize, yeni başlayan ve/veya devam eden projelerin tüm süreçleri hakkında (muhasabe işlemleri, başvuru, ilerleyiş, kesintiler vb.) TTO tarafından bilgi verilmektedir.
2. ***Üniversite Sanayii İşbirliğinde nasıl görev alabilirim?***
 - Gazi Üniversitesi bir proje dahilinde sanayi ile iş birliği yaptığında, alanında uzman akademisyenler, kurumumuz bünyesinde hali hazırda kullanılan AVESİS sistemi yardımıyla TTO tarafından belirlenmektedir.
3. ***Yeni başlayan proje için görevlendirmem kim tarafından yapılır?***
 - Yeni başlayacak projeler için, proje görevlendirmeleri Üniversitemiz Yönetim Kurulu tarafından yapılmaktadır. İlgili süreç TTO ve ilgili bölüm tarafından takip edilmektedir.
4. ***Projemi neden TTO aracılığı ile yapmalıyım?***
 - TTO aracılığı ile yapılan projelerin çoğunda, üniversitenin diğer birimlerine göre kesinti miktarları Öğretim Üyesi ya da Elemanın lehine olduğu gibi, yasal prosedürler yönünden bürokrasiden uzaktır. Özellikle makine-teçhizat alımlarında satın alma işlem ya da hizmetleri ihale sürecine tabi olmadığından ötürü daha kolaydır. Projelerin tüm süreçleri TTO uzmanları tarafından takip edilmekte ve ihtiyaç halinde Öğretim Üyesi ya da Elemanına gerekli danışmanlık hizmeti sunulmaktadır.

5. **TTO tarafından ne tür eğitimler verilmektedir?**

- TTO olarak firmalara; TÜBİTAK Hibe Destek Programları Bilgilendirme ve Proje Başvurusu Eğitimi, Yeşil Mutabakat Bilgilendirme ve Karbon Ayak İzi Hesaplama Eğitimi, Kamu ve özel sektör personellerinin gelişimleri doğrultusunda akademisyenler aracılığı ile teknik eğitim hizmeti verilmektedir.

6. **Bir çalışmamda patent ya da faydalı model olabilecek sonuçlar olduğunu düşünüyorum. Patent ya da faydalı model konusunda gerekli bilgi sahibi değilim. Bu konu hakkında kimden bilgi edinebilirim?**

- TTO tarafından üniversitemizin akademisyenlerine sınaî mülkiyet haklarının korunması konularında birebir danışmanlık hizmeti verilmektedir.

7. **Patent ya da faydalı model başvurumu nasıl yapabilirim?**

- 6769 sayılı Sınai Mülkiyet Kanunu gereği Gazi Üniversitesi'nde yapılan bilimsel çalışmalar veya araştırmalar sonucunda bir buluş gerçekleştiğinde buluşu yapan, buluşunu yazılı olarak ve geciktirmeksizin Gazi Üniversitesi Buluş Değerlendirme Komisyonuna bildirmekle yükümlüdür. Bildirimler, TTO'dan temin edilecek Buluş Bildirim Formu doldurularak yapılmaktadır.

8. **Buluş Değerlendirme süreci nasıl gerçekleşmektedir?**

- Buluş Değerlendirme sürecine <https://bdk.gazi.edu.tr/view/page/288813/isa-kis-semasi> bağlantısından ulaşabilirsiniz. Daha detaylı bilgi için TTO ile iletişime geçebilirsiniz.

9. **Patentimi nasıl ticarileştiririm?**

- Yapılan çalışmaların sanayiye aktarılmasına imkân vererek teknoloji akışı sağlamak için ticarileştirme faaliyetlerinin yürütülmesi, başvuru süreçleri hakkında proje fikrinin geliştirilmesi ve uygun fonun sağlanması konularında TTO tarafından yönlendirme yapılmaktadır.

10. **Girişimci olabilir miyim? Olursam nasıl bir yön izlemeliyim?**

- TTO; yeni ürün ve teknolojilerin ekonomiye kazandırılmasına yönelik olarak öğretim elemanı tarafından yürütülecek teknoloji tabanlı girişimcilik faaliyetlerini desteklemektedir. Bu kapsamda, know-how bilgisi; teknoloji tabanlı ve yenilik içeren fikri olan öğretim elemanı söz konusu fikirlerinin projelendirilmesi ve pazara aktarılması sürecinde hukuki ve idari işlemler gibi konularda danışmanlık, eğitim vb. hizmetler TTO tarafından verilmektedir. Ayrıca, Öğretim elemanlarının şirket kurmaları teşvik edilmektedir.

11. Yatırımcı nasıl bulabilirim?

- Lisanslama ve yatırımcı bulma konusunda araştırmacılara destek verilmektedir.

12. Proje fikrimi nasıl geliştirebilirim?

- TTO tarafından, ön kuluçka merkezinde yer alacak iş fikirlerine destekleyici, mentor desteği sağlanmakta ve iş planı hazırlama ve şirketleşme süreçleri için iş rehberliği hizmetleri verilmektedir.

3. 5. DÖNER SERMAYE İŞLETME MÜDÜRLÜĞÜ

1- Döner Sermaye İşletme Müdürlüğü'nde (DSİM) ne yapılır?

- DSİM 2547 sayılı Yüksek Öğretim Kanununun 58. maddesinin 2. Maddesi kapsamında kurulmuştur. Eğitim-Öğretim ve temel hizmetleri aksatmamak kaydıyla, Üniversitenin âtil kapasitesini (beşerî ve fiziki) değerlendirerek, öğretim elemanlarının katkısıyla özel bütçeye bağımlılığı azaltmak amacıyla gelir elde edilmeye çalışılır. Bu gelirle Üniversitenin hedeflerine ulaşmasına yardımcı olunur. Gelir öğretim elemanlarının proje yürütücülüğünü yaptığı projelerden elde edilir. DSİM'in projelerin yürütülmesinde yalnızca mali açıdan sorumluluğu vardır.

2- Kimler, kiminle, hangi konularda projeler yapabilir?

- Öğretim elemanları (Projede bir veya birden fazla öğretim elemanı çalışabilir.)
- İşverenle (Yurt içi veya yurt dışındaki kamu, özel sektör ve şahıslar.)
- Seminer, konferans, panel ve sempozyumlarda konuşmacı olmak, eğitim vermek, araştırmacı olmak, analiz ve test yapmak, raporlama yapmak, danışmanlık yapmak vb. konularda proje yapabilir.

3- Öğretim elemanı Projeyi nasıl başlatır?

- Proje bedelini ödeyecek olan İşveren ile Öğretim elemanı arasında anlaştıkları proje konusunda sözleşme hazırlanır. Bizim için olması gereken maddeleri içeren Sözleşme Taslağımız <https://donersermaye.gazi.edu.tr/view/page/288297/sozlesme-taslagi> web sayfamızda mevcuttur. Bu sözleşme taslağına istediğiniz ve DSİM tarafından da uygun bulunan başka maddeleri de ekleyebilirsiniz.
- Bu sözleşme İşveren, Proje yürütücüsü, Dekan ve Döner Sermaye İşletme Müdürü tarafından imzalanır ve sistemde bütçesi açılarak proje başlatılmış olur.

4- **Proje AR-GE 58/K kapsamına nasıl alınır?**

- **İmzaları tamamlanmış projenin sözleşmesiyle web sayfamızdaki AR-GE 58/K başvuru formları** <https://donersermaye.gazi.edu.tr/view/page/263193> doldurulduktan sonra, DSİM'e teslim edilerek süreç başlar.
- Ar-Ge projeleri 2547 Sayılı Kanun'un 58/k maddesi ve Yönetmeliğin ilgili maddelerine istinaden Komisyon Görüşü ve Üniversite Yönetim Kurulu kararı ile belirlenir.
- AR-GE 58/K kapsamında görev yapan öğretim elemanına KDV hariç proje gelirin yüzde 85'i, herhangi bir vergi kesintisi yapılmaksızın ödenir.

5- **Projede süre sınırlaması var mı?**

- Projede süre sınırlaması yoktur, ama projenin başlama ve bitiş tarihi mutlaka belirtilmelidir. Projenin süresini Proje yürütücüsü ve işveren birlikte belirler.
- Proje sözleşmede belirttiğiniz tarihte bitmemiş ise ek sözleşme yaparak süreyi uzatabilirsiniz

6- **Proje bedelini belirlerken alt üst sınır var mı?**

- DSİM tarafından Proje bedelleri için belirlenmiş bir alt üst sınır yoktur. Proje bedelini Proje yürütücüsü ve işveren karşılıklı anlaşım belirler.

7- **Ödeme planı nasıl olmalı?**

- İşveren ve Proje yürütücüsü ödeme planını üzerinde anlaşmalı ve sözleşmede bunu belirtmelidir. İşin başında veya sonunda; toplu, dönemsel, parça başı vb. şekillerde yapılabilir.

8- **Fatura kim tarafından düzenlenir?**

- İşveren proje bedelini hesaba yatırdıktan sonra dekontu Proje yürütücüsüne ve DSİM'e ulaştırarak fatura talep eder. DSİM tarafından fatura düzenlenir.

9- **Proje üzerinden satın alma yapabilir miyim?**

- Yapılabilir, sözleşmede bu durumu belirtmelisiniz. Proje bütçesini buna göre ayarlamalı, satın alınacak şeyler KDV dahil planlanmalıdır.

10- **Yolluk ve harcırah alabilir miyim?**

- Sözleşmede belirtir ve proje bütçesine eklerseniz alabilirsiniz.

11- Proje Bedeli hangi hesaba yatırılır?

- Projeyi yürütmek istediğiniz Fakülte, Merkez veya Enstitünün Döner Sermaye <https://donersermaye.gazi.edu.tr/view/page/262508> IBAN hesabına yatırılır.

12- Proje Bedeli öğretim elemanı ek ödemesi nasıl yapılır?

- 2547 sayılı kanun gereğince Üniversitemiz tarafından ek ödeme oranları belirlenmiştir. Proje bedelinin KDV hariç tutarından dağıtım yapılır. Alacağınız ek ödemeyi; bu Projenin 58k kapsamında olup, olmaması, Üniversite imkânlarının kullanıp, kullanılmaması, projeyi yürüttüğünüz <https://donersermaye.gazi.edu.tr/view/page/288788/mevzuat-ve-yonetmelikler> birimin kesinti oranları belirler. Bulduğunuz vergi dilimi de aldığınız ek ödemeyi etkilemektedir.
- Proje bedeli için fatura düzenlenmeli, sözleşmeden doğan damga vergisi yatırılmış olmalıdır. Bunların sonrasında EBYS üzerinden Müdürlüğümüze yazılan dilekçe ile ek ödemeniz yapılır.

13- Dilekçeden ne kadar süre sonra ek ödeme öğretim elemanının hesabına geçer?

- Her ayın 1 ile 15 arası vergi matrahlarından dolayı sistem kapatılır. Bu dönemde ödeme yapılamaz. Bunun dışında önemli bir şey olmadığı sürece 7 ile 10 gün içinde ödemeniz hesabınıza geçer.

14- Birim payı ile ne yapılır?

- Birim adına araç gereç ve bakım onarım hizmeti alınabilir.

15- Görevlendirme yazısını nasıl alırım?

- Biriminizin personel işlerine imzaları tamamlanmış sözleşmenin bir nüshasıyla birlikte görevlendirmenizi talep etmelisiniz.

4. LİSANS VE YÜKSEK LİSANS ÖĞRENCİLERİNİN AR-GE BİRİMLERİNE SIKÇA YÖNLENDİRDİKLERİ SORULAR VE YANITLARI

4. 1. BİLİMSEL ARAŞTIRMA PROJELERİ (BAP) KOORDİNASYON BİRİMİ

1. **Lisansüstü Öğrencisiyim, proje yürütücüsü olabilir miyim?**
 - Hayır, Lisansüstü Programlarda kayıtlı öğrenciler Proje yürütücüsü olamaz.
2. **BAPSİS'te neden giriş yetkim yok?**
 - Sadece Doktorasını bitiren ve Gazi Üniversitesinde kadrolu öğretim elemanlarının giriş yetkisi vardır.
3. **Proje işlem ve işleyişine ilişkin bilgileri nereden inceleyebilirim?**
 - BAP Yönergesi, Uygulama Esasları ve Araştırmacı Bilgilendirme Kılavuzu ve BAPSİS Sisteminde tüm ayrıntıları ile anlatılmaktadır.

4. 2. TEKNOLOJİ TRANSFER OFİSİ A.Ş.

1. **Sanayi ile ilgili bir projem var. Bu süreç hakkında nasıl bilgi sahibi olabilirim?**
 - Üniversite sanayii iş birliği projelerinde, öğrenciler ilgili projede bursiyer/araştırmacı olarak görev alabilirler. Bunlara ilişkin bilgilere TTO aracılığı ile ulaşabilirler.

2. Üniversite Sanayi İşbirliği'nde nasıl görev alabilirim?

- Gazi Üniversitesi bir proje dahilinde sanayi ile iş birliği yaptığında, ihtiyaca binaen öğrenciler araştırmacı ya da bursiyer olarak projelerde yer alabilmektedir. Bu konuda taraflar arasındaki koordinasyon TTO tarafından sağlanmaktadır. Öğrenciler TTO ile iletişime geçebilirler.

3. *Bir çalışmamda patent ya da faydalı model olabilecek sonuçlar olduğunu düşünüyorum. Patent ya da faydalı model konusunda gerekli bilgi sahibi değilim. Bu konu hakkında kimden bilgi edinebilirim?*

- TTO tarafından üniversitemizin öğrencilerine sınaî mülkiyet haklarının korunması konularında birebir danışmanlık hizmeti verilmektedir.

4. *Patent ya da faydalı model başvurumu nasıl yapabilirim?*

- 6769 sayılı Sınai Mülkiyet Kanunu gereği Gazi Üniversitesi'nde yapılan bilimsel çalışmalar veya araştırmalar sonucunda bir buluş gerçekleştiğinde buluşu yapan, buluşunu yazılı olarak ve geciktirmeksizin Gazi Üniversitesi Buluş Değerlendirme Komisyonuna bildirmekle yükümlüdür. Bildirimler, TTO'dan temin edilecek Buluş Bildirim Formu doldurularak yapılmaktadır.

5. *Buluş Değerlendirme süreci nasıl gerçekleşmektedir?*

- Buluş Değerlendirme sürecine <https://bdk.gazi.edu.tr/view/page/288813/is-akis-semasi>

bağlantısından ulaşabilirsiniz. Daha detaylı bilgi için TTO ile iletişime geçebilirsiniz.

6. *Patentimi nasıl ticarileştiririm?*

- Yapılan çalışmaların sanayiye aktarılmasına imkân vererek teknoloji akışı sağlamak için ticarileştirme faaliyetlerinin yürütülmesi, başvuru süreçleri hakkında proje fikrinin geliştirilmesi ve uygun fonun sağlanması konularında TTO tarafından yönlendirme yapılmaktadır.

7. *Girişimci olabilir miyim? Olursam nasıl bir yön izlemeliyim?*

- TTO; yeni ürün ve teknolojilerin ekonomiye kazandırılmasına yönelik olarak öğrenciler tarafından yürütülecek teknoloji tabanlı girişimcilik faaliyetlerini desteklemektedir. Bu kapsamda, know-how bilgisi; teknoloji tabanlı ve yenilik içeren fikri olan öğrencilere söz konusu fikirlerinin projelendirilmesi ve pazara aktarılması sürecinde hukuki ve idari işlemler gibi konularda danışmanlık, eğitim vb. hizmetler TTO tarafından verilmektedir. Ayrıca, öğrencilerin şirket kurmaları teşvik edilmektedir.

8. Yatırımcı nasıl bulabilirim?

- TTO tarafından ticarileşecek ürün ya da hizmeti veya kendisine yatırımcı bulmak isteyen girişimci veya adayları, fikirleri doğrultusunda firmalar ile görüştürülebilmektedir.

9. Proje fikrimi nasıl geliştirebilirim?

- TTO tarafından, ön kuluçka merkezinde yer alacak iş fikirlerine destekleyici, mentor desteği sağlanmakta ve iş planı hazırlama ve şirketleşme süreçleri için iş rehberliği hizmetleri verilmektedir.

10. BİGG nedir?

- TÜBİTAK 1512 Girişimcilik Destek Programı (BİGG); girişimcilerin, teknoloji ve yenilik odaklı iş fikirlerini nitelikli iş planlarına dönüştürerek 450.000 TL hibe desteğine başvurabildikleri girişimcilik destek programıdır.
- Gazi Teknopark ve Gazi TTO, TÜBİTAK tarafından seçilen resmi uygulayıcı kuruluş olarak BİGG Anahtar Programı'nı yürütmektedir.

11. BİGG Anahtar Programı'na kimler başvurabilir?

- Teknoloji girişimcisi olmak isteyen akademisyen, öğrenci ve mezunlarımızın katılabileceği programa üniversitelerin;
 - ✓ Herhangi bir ön lisans, lisans, yüksek lisans veya doktora programına kayıtlı öğrenci,
 - ✓ Herhangi bir ön lisans, lisans, yüksek lisans veya doktora programından mezun kişiler başvurabilmektedir.

12. BİGG Anahtar'a nasıl başvurabilirim?

- www.gazibigg.com web adresi üzerinden hem detaylı bilgiye ulaşabilir, hem de başvurunuzu gerçekleştirebilirsiniz.

13. BİGG Anahtar'a ne zaman başvurulabilir?

- BİGG Anahtar programı çağrı esaslı bir programdır. Yılda en az 2 defa web adresinde çağrı duyurusu yayınlanmaktadır.

Gazi

Misyon

Üniversitemiz temel değerleri doğrultusunda bireyler yetiştirmek; araştırmalar yoluyla evrensel düzeyde fikir, bilgi, bilim, teknoloji ve hizmet üreterek toplumsal sorunların çözümüne ve hayat boyu öğrenme sürecine katkıda bulunmaktadır.



Gazi

Vizyon

Uluslararası düzeyde bilim, teknoloji ve sanatta, girişimci ve öncü bir üniversite olmak.



@gazi_universitesi

@GaziUniversitesi.1926

@Gazi_University

@gazi-university

www.gazi.edu.tr



Temel Değerler

Gazi Üniversitesi, Cumhuriyet'in öncü öğretmenlerini yetiştiren ilk eğitim kurumunu bünyesinde barındırmanın onuru ve araştırma üniversitesi olmanın sorumluluğuyla;

➤ Eğitim ve Araştırmada Öncü

Evrensel bilime ve milli kültürün oluşmasına katkı sağlayan öğrenme ve araştırma isteğini teşvik eden yüksek akademik niteliği,

➤ Kalite Odaklı

Kurum kültürüne uygun olarak; eğitim-öğretim, araştırma ve toplumsal hizmet alanlarında çağın gerek ve ihtiyaçlarına göre sürekli iyileştirme faaliyetlerini sürdürmeyi,

➤ Katılımcı

Kurumsal karar verme süreçlerini iç ve dış paydaş katılımı sağlayarak yürütmeyi,

➤ Çevreye Duyarlı

Ürün ve hizmetleri geliştirirken ve sunarken çevrenin korunmasına ve iyileştirilmesine özen göstermeyi,

➤ Sorgulayıcı ve Yenilikçi

Bilimde özgünlüğü arayan; araştırma, eğitim, teknoloji konularındaki gelişmelerde sorgulayıcı, eleştirel, toplumun ve insanlığın gereksinimlerine hizmet edecek yenilikçi çağdaş yaklaşımı,

➤ İnsana ve Topluma Karşı Sorumlu

Millî değerleri sahiplenmeyi merkeze alan, her türlü görüş ve düşüncenin barış ve hoşgörü içinde dile getirilebildiği; farklılıkların zenginlik olarak görüldüğü, her türlü ayrımcılığa karşı çıkan evrensel yaklaşımı; üretilen bilgi, teknoloji ve hizmeti iç ve dış paydaşlar aracılığı ile toplum yararına sunmayı,

➤ Liyakat ve Etik Değerlere Bağlı

Evrensel, bilimsel, akademik ve mesleki etik değerleri merkeze almayı; Başarıyı, yeteneği, çalışmayı ve çabayı yüceltmeyi; seçim ve değerlendirmelerini yetkinlikler temelinde ve nesnellliği gözeterek gerçekleştirmeyi,

➤ Kurumsal Aidiyeti Yüksek

Mensubu olmakla gurur duyulan ve bunun sorumluluğunu taşıyabilen bir kurum olmayı,

➤ Tarih ve Kültürüne Bağlı

Tarihi, kültürel, millî ve manevi değerlere karşı duyarlı bir yaklaşıma sahip olmayı,

➤ Bölgesel ve Küresel Sorumluluklarının Farkında

Sahip olduğu birim ve insan kaynaklarıyla ülkenin fiziki, ekonomik, stratejik ve sosyal şartlarına, yakın coğrafya ve dünya sorunlarına duyarlı olmayı ve çözüm üretebilmeyi kendine temel değerler olarak benimser.



Gazili Akad. Ajyalıktır.

